

# Dell UltraSharp

## Màn hình U2419HC/U2719DC

### Sổ tay hướng dẫn sử dụng

Mẫu: U2419HC/U2719DC  
Mẫu quy định: U2419HC/U2719DCt





**LƯU Ý:** LƯU Ý cho biết thông tin quan trọng giúp bạn sử dụng máy tính hiệu quả hơn.



**CHÚ Ý:** CHÚ Ý cho biết thiệt hại tiềm ẩn đối với phần cứng hoặc mất dữ liệu nếu bạn không thực hiện theo các hướng dẫn.



**CẢNH BÁO:** CẢNH BÁO cho biết nguy cơ gây thiệt hại tài sản, tổn thương cơ thể hoặc gây tử vong.

**Bản quyền © 2018-2019 Dell Inc.** hoặc các công ty con của Dell. Bảo lưu mọi quyền. Dell, EMC, và các thương hiệu khác là thương hiệu của Dell Inc. hoặc các công ty con của Dell. Các thương hiệu khác có thể là thương hiệu của chủ sở hữu tương ứng.

2019 – 10

Rev. A04

# Mục lục

<b>Giới thiệu màn hình</b> . . . . .	<b>5</b>
Phụ kiện trọn gói. . . . .	5
Tính năng sản phẩm. . . . .	6
Nhận biết các bộ phận và nút điều khiển . . . . .	7
Thông số kỹ thuật màn hình . . . . .	10
Cắm Vào Là Chạy . . . . .	23
Chính sách chất lượng và điểm ảnh màn hình LCD . . . . .	23
<b>Lắp đặt màn hình</b> . . . . .	<b>24</b>
Lắp giá đỡ . . . . .	24
Sử dụng chức năng Nghiêng, Xoay và Kéo dài thẳng . . . . .	26
Điều chỉnh Cài đặt Màn hình Xoay cho Hệ thống của bạn . . . . .	27
Kết nối màn hình. . . . .	28
<b>Bố trí cáp</b> . . . . .	<b>30</b>
Tháo giá đỡ màn hình . . . . .	31
Giá treo tường (Tùy chọn) . . . . .	32
<b>Sử dụng màn hình</b> . . . . .	<b>33</b>
Bật màn hình. . . . .	33
Sử dụng các nút điều khiển mặt trước. . . . .	33
Dùng chức năng khóa OSD. . . . .	35
Sử dụng menu màn hình ảo (OSD). . . . .	38



<b>Khắc phục sự cố</b> . . . . .	<b>53</b>
Tự kiểm tra . . . . .	53
Chẩn đoán tích hợp . . . . .	54
Luôn sạc bằng USB loại C . . . . .	55
Các sự cố thường gặp . . . . .	58
Sự cố liên quan đến sản phẩm . . . . .	59
<b>Phụ lục</b> . . . . .	<b>61</b>
Hướng dẫn an toàn . . . . .	61
Thông báo FCC (Chỉ áp dụng ở Mỹ) và Thông tin quy định khác . . . . .	61
Liên hệ với Dell . . . . .	61
Cài đặt màn hình . . . . .	62
Hướng dẫn bảo dưỡng . . . . .	64



# Giới thiệu màn hình



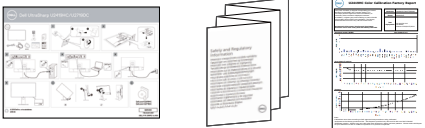
## Phụ kiện trọn gói

Màn hình của bạn được gửi kèm các phụ kiện như liệt kê dưới đây. Đảm bảo bạn đã nhận tất cả các phụ kiện và [liên hệ với Dell](#) nếu thiếu bất kỳ phụ kiện nào.

**LƯU Ý:** Một số phụ kiện có thể tùy chọn và không được gửi kèm màn hình của bạn. Một số tính năng hoặc phương tiện có thể không có sẵn ở một số quốc gia.

	Màn hình
	Giá đỡ
	Chân đế
	Cáp điện (khác nhau ở mỗi quốc gia)



	Cáp USB loại C (C nối C)
	Cáp DP
	<ul style="list-style-type: none"> <li>• Sổ hướng dẫn cài đặt nhanh</li> <li>• Thông tin về An toàn, Môi trường và Quy định</li> <li>• Báo cáo hiệu chỉnh gốc</li> </ul>

## Tính năng sản phẩm

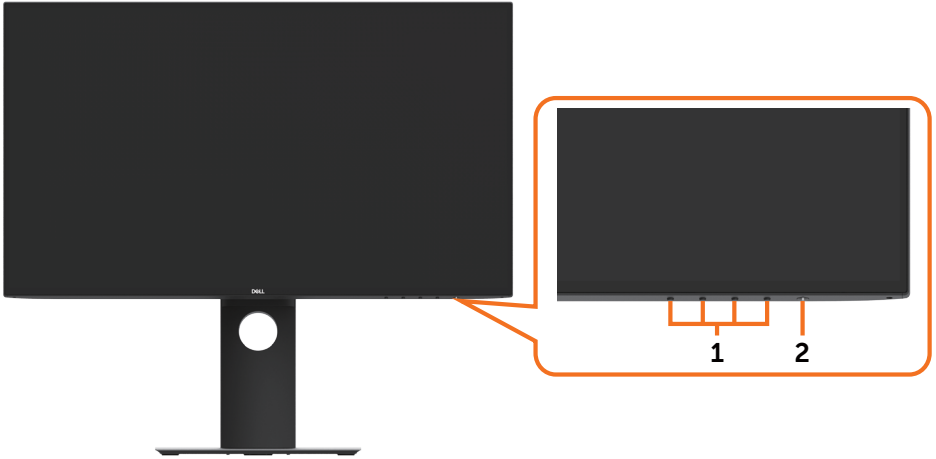
Màn hình **Dell UltraSharp U2419HC/U2719DC** có một màn hình tinh thể lỏng (LCD) tranzito màng mỏng (TFT) ma trận hoạt động và đèn nền LED. Các tính năng của màn hình bao gồm:

- **U2419HC:** Hiển thị vùng xem 60,47 cm (23,8 inch) (đo theo đường chéo). Độ phân giải 1920 x 1080 (16:9) với khả năng hỗ trợ toàn màn hình cho độ phân giải thấp hơn.
  - **U2719DC:** Hiển thị vùng xem 68,47 cm (27 inch) (đo theo đường chéo). Độ phân giải 2560 x 1440 (16:9) với khả năng hỗ trợ toàn màn hình cho độ phân giải thấp hơn.
  - Góc nhìn rộng với 99% màu sRGB cùng Delta trung bình E<2.
  - Có khả năng chỉnh nghiêng, xoay, quay và kéo dài thẳng.
  - Giá đỡ rời và các lỗ lắp đặt 100mm theo Hiệp Hội Tiêu Chuẩn Điện Tử Video (VESA) cung cấp các giải pháp lắp đặt linh động.
  - Mép vát siêu mỏng giúp giảm thiểu khoảng cách mép vát khi sử dụng nhiều màn hình, cho phép thiết lập dễ dàng hơn với trải nghiệm xem vô cùng tinh tế.
  - Kết nối kỹ thuật số mở rộng với DP giúp màn hình không bị lỗi thời.
  - USB đơn loại C giúp cấp nguồn cho laptop tương thích trong khi nhận các tính hiệu video và dữ liệu.
  - Tính năng Cắm Là Chạy (Plug and play) nếu được hỗ trợ bởi hệ thống của bạn.
  - Các điều chỉnh menu màn hình ảo (OSD) cho phép dễ dàng thiết lập và tối ưu hóa màn hình.
  - Khóa nút nguồn và OSD.
  - Khe khóa an toàn.
  - Nguồn điện dự phòng 0,3 W khi ở chế độ nghỉ.
  - Mang đến cảm giác dễ chịu tối đa cho mắt với màn hình không nhấp nháy.
- LƯU Ý:** Màn hình phát xạ ánh sáng xanh có thể gây ra tác động lâu dài làm tổn hại mắt, bao gồm hiện tượng mỏi mắt và căng mắt kỹ thuật số. Tính năng ComfortView được thiết kế để giảm lượng ánh sáng xanh phát ra từ màn hình, giúp mang lại cảm giác dễ chịu tối đa cho mắt người dùng.



# Nhận biết các bộ phận và nút điều khiển

## Mặt trước



Nhãn	Mô tả
1	Nút chức năng (Để biết thêm thông tin, xem <a href="#">Sử dụng màn hình</a> )
2	Nút bật/tắt nguồn (kèm đèn báo LED)



## Mặt sau



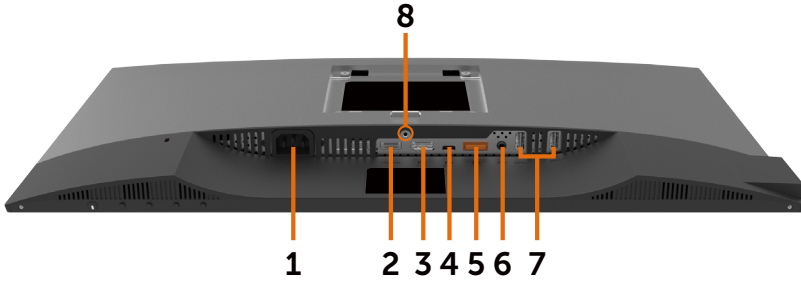
Nhãn	Mô tả	Sử dụng
1	Các lỗ lắp đặt theo chuẩn VESA, (100 mm x 100 mm - nằm sau nắp đậy VESA đã lắp)	Lắp màn hình lên tường bằng bộ giá treo tường tương thích chuẩn VESA- (100 mm x 100 mm).
2	Nhãn quy định	Liệt kê các thông số chấp nhận theo quy định.
3	Nút nhả giá đỡ	Nhả giá đỡ ra khỏi màn hình.
4	Khe khóa an toàn	Giữ chặt màn hình bằng khóa an toàn (bán riêng).
5	Mã vạch, số seri và nhãn Thẻ Dịch vụ	Tham khảo nhãn này nếu bạn cần liên hệ với Dell để được hỗ trợ kỹ thuật.
6	Khe quản lý cáp	Dùng để sắp xếp các loại cáp bằng cách đặt chúng xuyên qua khe này.



## Mặt bên cạnh





## Mặt dưới



Nhãn	Mô tả	Sử dụng
1	Đầu cắm nguồn AC	Để cắm cáp nguồn màn hình.
2	Cổng HDMI	Kết nối máy tính bằng cáp HDMI (tùy chọn).
3	Đầu cắm DP (vào)	Kết nối máy tính bằng cáp DP.
4	USB Loại C/ CổngHiển thị	Kết nối với máy tính của bạn bằng cáp USB Loại C. Cổng USB 3.1. Loại C mang lại tốc độ truyền nhanh nhất và hỗ trợ chế độ thay thế DP 1.4, độ phân giải cao nhất là 1920 x 1080 tại 60Hz (U2419HC) và 2560 x 1440 tại 60Hz (U2719DC), PD 20V/3.25A, 15V/3A, 9V/3A, 5V/3A. <b>LƯU Ý:</b> USB Loại C không được hỗ trợ trên các phiên bản hệ điều hành Windows trước Windows 10.
5	Đầu cắm DP (ra) 	Đầu ra DP cho màn hình tương thích chuẩn MST (truyền tải đa luồng). Để bật MST, tham khảo hướng dẫn ở phần “ <a href="#">Kết nối màn hình cho chức năng MST DP</a> ”. <b>LƯU Ý:</b> Rút phích cắm cao su ra khi sử dụng đầu nối DP ra.
6	Cổng đầu ra âm thanh	Kết nối loa với âm thanh phát lại qua các kênh âm thanh USB loại C hoặc DisplayPort. Chỉ hỗ trợ âm thanh 2 kênh. <b>LƯU Ý:</b> Cổng đầu ra âm thanh không hỗ trợ tai nghe.
7	Cổng xuôi dòng USB (4)	Kết nối với USB của bạn. Bạn có thể sử dụng những cổng này sau khi đã kết nối cáp USB (Loại C tới Loại C) từ máy tính tới màn hình. Cổng có dấu  ở biểu tượng pin hỗ trợ Sạc Pin Rev. 1.2.
8	Khóa giá đỡ	Khóa giá đỡ chặt vào màn hình bằng vít M3 x 6 mm (U2719DC)/M3 x 8 mm (U2419HC) (không bán kèm màn hình).



# Thông số kỹ thuật màn hình

Mẫu	U2419HC	U2719DC
Loại màn hình	Màn hình LCD TFT ma trận chủ động	Màn hình LCD TFT ma trận chủ động
Loại bảng điều khiển	Công nghệ chuyển đổi trong mặt phẳng	Công nghệ chuyển đổi trong mặt phẳng
Khuôn Dạng	16:9	16:9
Kích thước hình có thể xem		
Chéo	60,47 cm (23,8 inch)	68,47 cm (27 inch)
Vùng hoạt động		
Ngang	527,04 mm (20,75 inch)	596,74 mm (23,49 inch)
Dọc	296,46 mm (11,67 inch)	335,66 mm (13,21 inch)
Vùng	156246,3 mm <sup>2</sup> (242,15 inch <sup>2</sup> )	200301,7 mm <sup>2</sup> (310,30 inch <sup>2</sup> )
Khoảng cách giữa các điểm ảnh	0,2745 mm x 0,2745 mm	0,233 mm x 0,233 mm
Điểm Ảnh Mỗi Inch (PPI)	92,5	109
Góc xem		
Dọc	178° (chuẩn)	178° (chuẩn)
Ngang	178° (chuẩn)	178° (chuẩn)
Độ sáng	250 cd/m <sup>2</sup> (chuẩn)	350 cd/m <sup>2</sup> (chuẩn)
Tỷ lệ tương phản	1000:1 (chuẩn)	1000:1 (chuẩn)
Bọc Màn Hình Hiển Thị	Xử lý chống lóa cho lớp vỏ cứng bộ phận cực phía trước (3H)	Xử lý chống lóa cho lớp vỏ cứng bộ phận cực phía trước (3H)
Đèn nền	LED	LED
Thời gian đáp ứng (Xám sang Xám)	5 ms (chế độ nhanh) 8 ms (Chế độ THƯỜNG)	5 ms (chế độ nhanh) 8 ms (Chế độ THƯỜNG)
Độ sâu màu	16,7 triệu màu	16,7 triệu màu
Gam màu*	99% sRGB 99% REC709 85% DCI-P3	99% sRGB 99% REC709 85% DCI-P3
Độ chính xác hiệu chỉnh	Delta E < 2 (trung bình)	Delta E < 2 (trung bình)



Khả năng kết nối	<ul style="list-style-type: none"> <li>• 1 x cổng DP 1.4 (HDCP 1.4)</li> <li>• 1 x cổng HDMI1.4 (HDCP 1.4)</li> <li>• 1 cổng USB Loại C (Chế độ Alternate với DP1.4, Cổng USB lắp vào máy tính 3.1, Sạc qua cổng USB lên tới 65W)</li> <li>• 1 x cổng DP (đầu ra) với MST (HDCP 1.4)</li> <li>• 2 x cổng USB 3.0 xuôi dòng</li> <li>• 2 x cổng USB 3.0 tích hợp tính năng sạc BC1.2 ở mức 2A (tối đa)</li> <li>• 1 x đầu ra âm thanh analog (giắc cắm 3.5mm)</li> </ul>	<ul style="list-style-type: none"> <li>• 1 x cổng DP 1.4 (HDCP 1.4)</li> <li>• 1 x cổng HDMI1.4 (HDCP 1.4)</li> <li>• 1 cổng USB Loại C (Chế độ Alternate với DP1.4, Cổng USB lắp vào máy tính 3.1, Sạc qua cổng USB lên tới 65W)</li> <li>• 1 x cổng DP (đầu ra) với MST (HDCP 1.4)</li> <li>• 2 x cổng USB 3.0 xuôi dòng</li> <li>• 2 x cổng USB 3.0 tích hợp tính năng sạc BC1.2 ở mức 2A (tối đa)</li> <li>• 1 x đầu ra âm thanh analog (giắc cắm 3.5mm)</li> </ul>
Độ rộng viền (từ mép màn hình đến vùng hoạt động)	5,0 mm (Đỉnh) 5,1 mm (Trái/Phải) 8,0 mm (Đáy)	6.90 mm (Đỉnh) 6.90 mm (Trái/Phải) 8,1 mm (Đáy)
Khả năng điều chỉnh		
Giá đỡ có thể điều chỉnh độ cao	130 mm	130 mm
Nghiêng	-5° - 21°	-5° - 21°
Xoay	-40° - 40°	-40° - 40°
Quản lý cáp	có	có
Tương thích phần mềm quản lý màn hình Dell (DDM)	Bố trí dễ dàng và các tính năng chính khác	Bố trí dễ dàng và các tính năng chính khác
Độ an toàn	Khe khóa an toàn (khóa cáp được bán riêng) Khe khóa giá đỡ chống trộm (nối với tấm nền)	Khe khóa an toàn (khóa cáp được bán riêng) Khe khóa giá đỡ chống trộm (nối với tấm nền)

\*Chỉ tại panel gốc, trong phần cài sẵn Chế độ tùy chỉnh.

## Thông số kỹ thuật độ phân giải

Mẫu	U2419HC	U2719DC
Dải quét ngang	30 kHz - 83 kHz	30 kHz - 90 kHz
Dải quét dọc	56 Hz - 76 Hz	56 Hz - 76 Hz
Độ phân giải cài sẵn tối đa	1920 x 1080 ở tần số 60 Hz	2560 x 1440 ở tần số 60 Hz
Tính năng hiển thị video (Phát lại qua DP & USB Loại C)	480i, 480p, 576i, 576p, 720p, 1080i, 1080p	480i, 480p, 576i, 576p, 720p, 1080i, 1080p



# Chế độ hiển thị cài sẵn

## U2419HC

Chế độ hiển thị	Tần số ngang (kHz)	Tần số dọc (Hz)	Đồng hồ điểm ảnh (MHz)	Cực đồng bộ (Ngang/Dọc)
720 x 400	31,5	70,0	28,3	-/+
VESA, 640 x 480	31,5	60,0	25,2	-/-
VESA, 640 x 480	37,5	75,0	31,5	-/-
VESA, 800 x 600	37,9	60,3	40,0	+/+
VESA, 800 x 600	46,9	75,0	49,5	+/+
VESA, 1024 x 768	48,4	60,0	65,0	-/-
VESA, 1024 x 768	60,0	75,0	78,8	+/+
VESA, 1152 x 864	67,5	75,0	108,0	+/+
VESA, 1280 x 1024	64,0	60,0	108,0	+/+
VESA, 1280 x 1024	80,0	75,0	135,0	+/+
VESA, 1600 x 900	60,0	60,0	108,0	-/+
VESA, 1920 x 1080	67,5	60,0	148,5	+/+

## U2719DC

Chế độ hiển thị	Tần số ngang (kHz)	Tần số dọc (Hz)	Đồng hồ điểm ảnh (MHz)	Cực đồng bộ (Ngang/Dọc)
720 x 400	31,5	70,0	28,3	-/+
VESA, 640 x 480	31,5	60,0	25,2	-/-
VESA, 640 x 480	37,5	75,0	31,5	-/-
VESA, 800 x 600	37,9	60,3	40,0	+/+
VESA, 800 x 600	46,9	75,0	49,5	+/+
VESA, 1024 x 768	48,4	60,0	65,0	-/-
VESA, 1024 x 768	60,0	75,0	78,8	+/+
VESA, 1152 x 864	67,5	75,0	108,0	+/+
VESA, 1280 x 1024	64,0	60,0	108,0	+/+
VESA, 1280 x 1024	80,0	75,0	135,0	+/+
VESA, 1600 x 1200	75,0	60,0	162,0	+/+
VESA, 1920 x 1080	67,5	60,0	148,5	+/+
VESA, 2048 x 1080	66,58	60,0	147,16	+/-
CVR, 2560 x 1440	88,8	60,0	241,5	+/-



# Chế độ Truyền tải Đa luồng DP MST (MST)

## U2419HC

Màn hình Nguồn MST	Số lượng màn hình ngoài tối đa có thể được hỗ trợ
	1920 x 1080/60 Hz
1920 x 1080/60 Hz	3

**LƯU Ý:** Độ phân giải màn hình bên ngoài tối đa được hỗ trợ chỉ là 1920 x 1080/60 Hz.

## U2719DC

Màn hình Nguồn MST	Số lượng màn hình ngoài tối đa có thể được hỗ trợ
	2560 x 1440/60 Hz
2560 x 1440/60 Hz	1

**LƯU Ý:** Độ phân giải màn hình bên ngoài tối đa được hỗ trợ chỉ là 2560 x 1440 60Hz.

# Chế độ Truyền tải Đa luồng USB-C MST (MST)

## U2419HC

Thông tin màn hình OSD: Tốc độ kết nối (hiện tại)	Số lượng màn hình ngoài tối đa có thể được hỗ trợ
	1920 x 1080/60 Hz
HBR3	2
HBR2	1

## U2719DC

Thông tin màn hình OSD: Tốc độ kết nối (hiện tại)	Số lượng màn hình ngoài tối đa có thể được hỗ trợ
	2560 x 1440/60 Hz
HBR3	1
HBR2	0



## Thông số kỹ thuật điện

Mẫu	U2419HC/U2719DC
Tín hiệu đầu vào video	<ul style="list-style-type: none"><li>Tín hiệu video số cho từng dòng khác biệt.</li><li>Trên mỗi dòng khác biệt với trở kháng 100 ohm.</li><li>Hỗ trợ đầu vào tín hiệu DP/USB Loại C.</li></ul>
Điện áp/tần số/dòng điện đầu vào	100-240 VAC / 50 hoặc 60 Hz ± 3 Hz / 1,8 A (tối đa)



Dòng điện khởi động	120 V: 30 A (Tối đa) 240 V: 60 A (Tối đa)
---------------------	--

## Đặc tính vật lý

Loại đầu cắm	<ul style="list-style-type: none"> <li>• Đầu cắm DP (gồm đầu vào DP và đầu ra DP)</li> <li>• Cổng HDMI</li> <li>• Cổng USB Loại C</li> <li>• Đầu ra âm thanh</li> <li>• 4 cổng cắm xuôi dòng USB 3.0.</li> </ul> (Cổng có biểu tượng ánh sáng  dùng cho BC 1.2)	<ul style="list-style-type: none"> <li>• Đầu cắm DP (gồm đầu vào DP và đầu ra DP)</li> <li>• Cổng HDMI</li> <li>• Cổng USB Loại C</li> <li>• Đầu ra âm thanh</li> <li>• 4 cổng cắm xuôi dòng USB 3.0.</li> </ul> (Cổng có biểu tượng ánh sáng  dùng cho BC 1.2)
Loại cáp tín hiệu	Cáp nối DP với DP1,8 M Cáp USB Loại C 1,0 M	Cáp nối DP với DP1,8 M Cáp USB Loại C 1,0 M
Kích thước (có giá đỡ)		
Chiều cao (kéo dài)	478,4 mm (18,84 inch)	520,2 mm (20,48 inch)
Chiều cao (thu ngắn)	348,4mm (13,72 inch)	390,2 mm (15,36 inch)
Chiều rộng	538,5 mm (21,20 inch)	612,2 mm (24,10 inch)
Độ dày	165,0 mm (6,50 inch)	180,0 mm (7,09 inch)
Kích thước (không có giá đỡ)		
Chiều cao	313,7 mm (12,35 inch)	355,0 mm (13,98 inch)
Chiều rộng	538,5 mm (21,20 inch)	612,2 mm (24,10 inch)
Độ dày	39,0 mm (1,54 inch)	39,0 mm (1,54 inch)
Kích thước giá đỡ		
Chiều cao (kéo dài)	393,5 mm (15,49 inch)	413,6 mm (16,28 inch)
Chiều cao (thu ngắn)	347,0 mm (13,66 inch)	367,1 mm (14,45 inch)
Chiều rộng	218,0 mm (8,58 inch)	230,0 mm (9,06 inch)
Độ dày	165,0mm (6,50 inch)	180,0 mm (7,09 inch)
Trọng lượng		
Kèm thùng đựng	7,55 kg (16,64 pound)	8,72 kg (19,22 pound)
Kèm bộ phận giá đỡ và các loại cáp	5,32 kg (11,73 pound)	6,24 kg (13,75 pound)



Không kèm bộ phận giá đỡ (xem xét giá đỡ treo tường hoặc giá đỡ VESA - không có cáp)	3,37 kg (7,43 pound)	4,19 kg (9,23 pound)
Bộ phận giá đỡ	1,59 kg (3,50 pound)	1,72 kg (3,79 pound)

## Đặc tính môi trường

<b>Mẫu</b>	<b>U2419HC/U2719DC</b>	
Tiêu chuẩn phù hợp		
<ul style="list-style-type: none"> <li>Màn hình được chứng nhận ENERGY STAR.</li> <li>EPEAT đã được đăng ký tại nơi áp dụng. Đăng ký EPEAT sẽ khác nhau theo từng quốc gia. Truy cập <a href="http://www.epeat.net">www.epeat.net</a> để biết tình trạng đăng ký theo từng quốc gia.</li> <li>Màn hình được chứng nhận TCO.</li> <li>Tuân thủ RoHS.</li> <li>Màn hình không dùng BFR/PVC (ngoại trừ cáp dùng ngoài).</li> <li>Đáp ứng yêu cầu điện rò NFPA 99.</li> <li>Thủy tinh không chứa asen và màn hình không chứa thủy ngân.</li> </ul>		
Nhiệt độ		
Hoạt động	0°C - 40°C (32°F - 104°F)	
Không hoạt động	-20°C - 60°C (-4°F - 140°F)	
Độ ẩm		
Hoạt động	10% - 80% (không ngưng tụ)	
Không hoạt động	5% - 90% (không ngưng tụ)	
Độ cao		
Hoạt động	5,000 m (16,404 foot) (tối đa)	
Không hoạt động	12,192 m (40,000 foot) (tối đa)	
Công suất tản nhiệt		
<b>U2419HC</b>	478,02 đơn vị nhiệt Anh (BTU)/giờ (tối đa) 59,75 đơn vị nhiệt Anh (BTU)/giờ (quy chuẩn)	
<b>U2719DC</b>	546,30 đơn vị nhiệt Anh (BTU)/giờ (tối đa) 113,36 đơn vị nhiệt Anh (BTU)/giờ (quy chuẩn)	



## Chế độ quản lý nguồn

Nếu bạn đã cài đặt card video hay phần mềm tương thích chuẩn DPM của VESA vào PC, màn hình có thể tự động giảm mức tiêu thụ điện khi không sử dụng. Chức năng này gọi là Chế Độ Tiết Kiệm Điện\*. Nếu máy tính phát hiện đầu vào từ bàn phím, chuột hoặc các thiết bị đầu vào khác, màn hình sẽ tự hoạt động trở lại. Bảng sau đây cho biết mức tiêu thụ điện và cách truyền tín hiệu của tính năng tiết kiệm điện tự động này.

### U2419HC

Chế độ VESA	Đồng bộ ngang	Đồng bộ dọc	Video	Đèn báo nguồn	Mức tiêu thụ điện
Hoạt động bình thường	Hoạt động	Hoạt động	Hoạt động	Trắng	140 W (tối đa)** 17,5 W (chuẩn)
Chế độ tắt hoạt động	Không hoạt động	Không hoạt động	Tắt	Trắng (Sáng đỏ)	Dưới 0,3 W
Tắt	-	-	-	Tắt	Dưới 0,3 W

Mức tiêu thụ điện $P_{on}$	12,87 W
Tổng năng lượng tiêu thụ (TEC)	43,56 kWh

### U2719DC

Chế độ VESA	Đồng bộ ngang	Đồng bộ dọc	Video	Đèn báo nguồn	Mức tiêu thụ điện
Hoạt động bình thường	Hoạt động	Hoạt động	Hoạt động	Trắng	160 W (tối đa)** 33,2 W (chuẩn)
Chế độ tắt hoạt động	Không hoạt động	Không hoạt động	Tắt	Trắng (Sáng đỏ)	Dưới 0,3 W
Tắt	-	-	-	Tắt	Dưới 0,3 W

Mức tiêu thụ điện $P_{on}$	19,9 W
Tổng năng lượng tiêu thụ (TEC)	64,3 kWh





OSD chỉ hoạt động trong chế độ vận hành bình thường. Nếu bạn ấn bất kỳ nút nào trong chế độ tắt hoạt động, thì tin nhắn dưới đây sẽ hiển thị:




\*Chỉ có thể đạt mức tiêu thụ điện bằng 0 ở chế độ OFF (TẮT) khi rút adapter nguồn ra khỏi màn hình.

\*\*Mức tiêu thụ năng lượng tối đa với độ sáng tối đa và USB hoạt động.

Tài liệu này chỉ cung cấp thông tin và phản ánh hiệu suất hoạt động ở phòng thí nghiệm. Sản phẩm có thể hoạt động khác nhau, tùy thuộc vào phần mềm, các linh kiện và thiết bị ngoại vi mà quý khách đã đặt mua và chúng tôi không có trách nhiệm phải cập nhật thông tin này. Do đó, quý khách không nên dựa vào thông tin này để đưa ra các quyết định về độ dung sai điện hoặc bằng cách khác. Không có bảo đảm về độ chính xác hoặc sự hoàn chỉnh của sản phẩm được nêu rõ hay ngụ ý.

Kích hoạt máy tính và màn hình để truy cập menu OSD.

 **LƯU Ý:** Màn hình này đã được Chứng nhận **ENERGY STAR**.



Sản phẩm này đủ điều kiện ENERGY STAR trong thiết đặt gốc. Bạn có thể khôi phục thiết đặt này qua chức năng "Đặt lại thiết đặt gốc" trong menu OSD. Việc thay đổi thiết đặt gốc hoặc bật các tính năng khác có thể tăng mức tiêu thụ năng lượng, vượt quá giới hạn ENERGY STAR đã định.

 **LƯU Ý:**

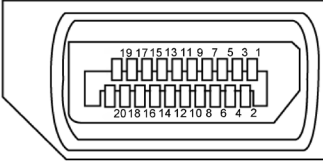
**P<sub>on</sub>:** Mức tiêu thụ điện của chế độ bật như quy định trong phiên bản Energy Star 8.0.

**TEC:** Tổng mức tiêu thụ năng lượng bằng kWh như quy định trong phiên bản Energy Star 8.0.



# Cách gán châu cắm

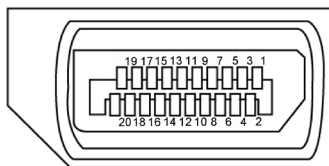
## Đầu cắm DP (vào)



Số châu cắm	Mặt 20 châu của cáp tín hiệu vừa kết nối
1	ML3(n)
2	GND (Tiếp đất)
3	ML3(p)
4	ML2(n)
5	GND (Tiếp đất)
6	ML2(p)
7	ML1(n)
8	GND (Tiếp đất)
9	ML1(p)
10	ML0(n)
11	GND (Tiếp đất)
12	ML0(p)
13	Cấu hình 1
14	Cấu hình 2
15	Kênh AUX (p)
16	GND (Tiếp đất)
17	Kênh AUX (n)
18	Phát hiện cắm nóng
19	Trở về
20	DP_PWR



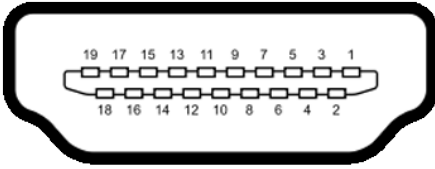
## Đầu cắm DP (ra)



Số chấu cắm	Mặt 20 chấu của cáp tín hiệu vừa kết nối
1	ML0(p)
2	GND (Tiếp đất)
3	ML0(n)
4	ML1(p)
5	GND (Tiếp đất)
6	ML1(n)
7	ML2(p)
8	GND (Tiếp đất)
9	ML2(n)
10	ML3(p)
11	GND (Tiếp đất)
12	ML3(n)
13	Cấu hình 1
14	Cấu hình 2
15	Kênh AUX (p)
16	GND (Tiếp đất)
17	Kênh AUX (n)
18	Phát hiện cắm nóng
19	Trở về
20	DP_PWR



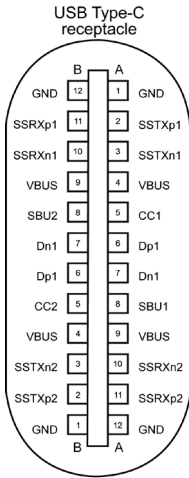
## Đầu cắm HDMI



Số chấu cắm	Mặt 19 chấu của cáp tín hiệu vừa kết nối
1	DỮ LIỆU TMDS 2+
2	MÀNG CHẮN DỮ LIỆU TMDS 2
3	DỮ LIỆU TMDS 2-
4	DỮ LIỆU TMDS 1+
5	MÀNG CHẮN DỮ LIỆU TMDS 1
6	DỮ LIỆU TMDS 1-
7	DỮ LIỆU TMDS 0+
8	MÀNG CHẮN DỮ LIỆU TMDS 0
9	DỮ LIỆU TMDS 0-
10	ĐỒNG HỒ TMDS+
11	MÀNG CHẮN ĐỒNG HỒ TMDS
12	ĐỒNG HỒ TMDS-
13	CEC
14	Dành riêng (N.C. trên thiết bị)
15	ĐỒNG HỒ DDC (SCL)
16	DỮ LIỆU DDC (SDA)
17	Tiếp đất DDC/CEC
18	NGUỒN +5 V
19	PHÁT HIỆN CẢM NÓNG



## Đầu cắm USB Loại C




typically connected to a charger through a Type-C cable

Chốt	Gán Tín Hiệu	Chốt	Gán Tín Hiệu
<b>A1</b>	GND	<b>B12</b>	GND
<b>A2</b>	SSTXp1	<b>B11</b>	SSRXp1
<b>A3</b>	SSTXn1	<b>B10</b>	SSRXn1
<b>A4</b>	VBUS	<b>B9</b>	VBUS
<b>A5</b>	CC1	<b>B8</b>	SBU2
<b>A6</b>	Dp1	<b>B7</b>	Dn1
<b>A7</b>	Dn1	<b>B6</b>	Dp1
<b>A8</b>	SBU1	<b>B5</b>	CC2
<b>A9</b>	VBUS	<b>B4</b>	VBUS
<b>A10</b>	SSRXn2	<b>B3</b>	SSTXn2
<b>A11</b>	SSRXp2	<b>B2</b>	SSTXp2
<b>A12</b>	GND	<b>B1</b>	GND



## Buýt nối tiếp đa năng (USB)

Phần này cung cấp cho bạn thông tin về các cổng USB có sẵn trên màn hình.

**LƯU Ý:** Lên tới 2 A tại cổng kết nối với thiết bị cá nhân của USB (cổng có dấu  ở biểu tượng pin) với các thiết bị sạc pin tuân thủ Rev. 1.2; lên tới 0,9 A trên các cổng ra khác của USB.

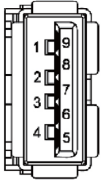
- 4 cổng xuôi dòng - 2 màn hình ở bên trái, 2 ở mặt dưới

Cổng sạc pin - cổng có biểu tượng pin  hỗ trợ khả năng sạc pin nhanh nếu thiết bị tương thích chuẩn BC 1.2.

**LƯU Ý:** Các cổng USB của màn hình chỉ hoạt động khi màn hình được bật hoặc đang ở chế độ tiết kiệm điện năng. Ở chế độ tiết kiệm điện năng, nếu cáp USB (Loại C tới Loại C) được cắm, các cổng USB có thể hoạt động bình thường. Ngược lại, theo cài đặt OSD của USB, nếu cài đặt ở chế độ "Đang chờ", thì USB hoạt động bình thường, nếu không thì USB đã bị vô hiệu hoá. Nếu bạn tắt màn hình rồi bật màn hình lên, các thiết bị ngoại vi có thể mất vài giây để khôi phục chức năng bình thường.

Tốc độ truyền	Tốc độ dữ liệu	Tối đa hoá tiêu thụ điện năng (mỗi cổng)
Siêu tốc	5 Gb/giây	4,5 W
Tốc độ cao	480 Mb/giây	2,5 W
Tốc độ tối đa	12 Mb/giây	2,5 W

## Cổng xuôi dòng USB



Số chấu cắm	Tên tín hiệu
1	VBUS
2	D-
3	D+
4	GND
5	StdA_SSRX-
6	StdA_SSRX+
7	GND_DRAIN
8	StdA_SSTX-
9	StdA_SSTX+
Shell	Shield



## Cắm Vào Là Chạy

Bạn có thể lắp đặt màn hình ở bất kỳ hệ thống nào tương thích chuẩn Plug-and-Play (Cắm Vào Là Chạy). Màn hình sẽ tự động cung cấp cho hệ thống máy tính Dữ Liệu Nhận Dạng Màn Hình Mở Rộng (EDID) liên quan qua các giao thức Kênh Hiển Thị Dữ Liệu (DDC) để máy tính có thể tự định cấu hình và tối ưu hóa các cài đặt màn hình. Phần lớn các cài đặt màn hình đều là tự động; bạn có thể chọn các cài đặt khác nếu muốn. Để biết thêm thông tin về cách đổi cài đặt màn hình, xem [Sử dụng màn hình](#).

## Chính sách chất lượng và điểm ảnh màn hình LCD




Trong quá trình sản xuất màn hình LCD, không hiếm khi gặp tình trạng một hoặc nhiều điểm ảnh trở nên cố định ở một trạng thái không thay đổi vốn rất khó nhận biết và không ảnh hưởng đến chất lượng hiển thị hoặc khả năng sử dụng màn hình. Để biết thêm thông tin về Chính Sách Điểm Ảnh Màn Hình LCD, vào trang Hỗ trợ của Dell tại:

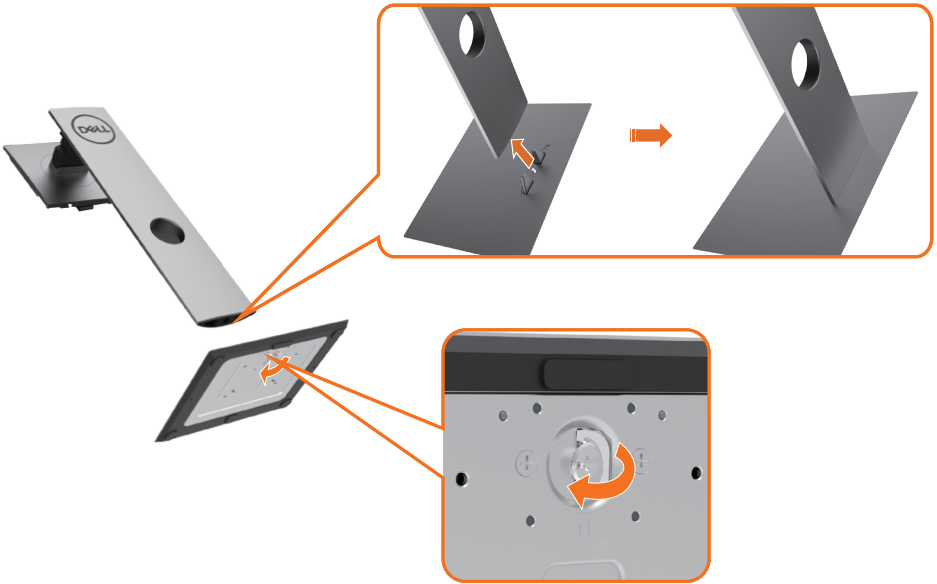
[www.dell.com/support/monitors](http://www.dell.com/support/monitors).



# Lắp đặt màn hình

## Lắp giá đỡ

-  **LƯU Ý:** Giá đỡ và đế giữ được tháo ra khi vận chuyển màn hình từ nhà máy.
-  **LƯU Ý:** Quy trình dưới đây áp dụng cho giá đỡ mặc định. Nếu bạn đã mua bất kỳ giá đỡ nào khác, hãy tham khảo tài liệu kèm theo giá đỡ đó để biết cách lắp đặt.
-  **CHÚ Ý:** Đặt màn hình trên bề mặt phẳng, sạch và mềm để tránh trầy xước màn hình.

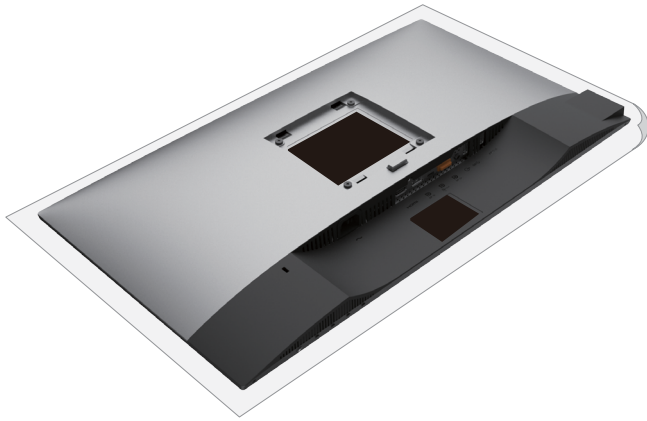


Để lắp giá đỡ màn hình:

- 1 Chỉnh các khối nhô ra khỏi đế giá đỡ thẳng với khe nổi trên giá đỡ.
- 2 Cho các khối của đế giá đỡ vào khe giá đỡ hoàn toàn.
- 3 Nâng cán vít lên và xoay vít theo chiều kim đồng hồ.
- 4 Sau khi siết chặt vít hoàn toàn, gấp phẳng phần cán vít vào trong chỗ thụt vào.







- 1 Tháo nắp lớp màn hình ra và đặt úp màn hình xuống.
- 2 Chèn hai miếng gắn ở phần trên giá đỡ vào rãnh phía sau màn hình.
- 3 Ấn giá đỡ xuống cho đến khi khớp vào vị trí.



# Sử dụng chức năng Nghiêng, Xoay và Kéo dài thẳng

**LƯU Ý:** Tùy chọn này chỉ áp dụng cho màn hình có kèm giá đỡ. Nếu bạn đã mua bất kỳ giá đỡ nào khác, hãy tham khảo sổ hướng dẫn lắp đặt giá đỡ tương ứng để biết hướng dẫn lắp đặt.

## Nghiêng, Xoay, Kéo dài thẳng

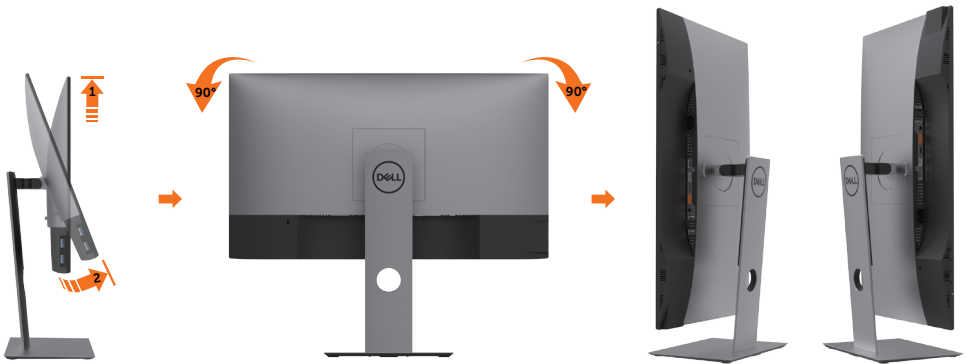
Khi lắp giá đỡ vào màn hình, bạn có thể đặt màn hình nghiêng ở góc xem thuận lợi nhất.





**LƯU Ý:** Giá đỡ được tháo ra khi vận chuyển màn hình từ nhà máy.

## Xoay màn hình

Trước khi bạn xoay màn hình, màn hình phải được kéo dài hoàn toàn theo hướng thẳng và đặt nghiêng lên hoàn toàn để tránh chạm mép dưới màn hình.




 **LƯU Ý:** Để sử dụng chức năng Display Rotation (Xoay màn hình) (Xem Ngang so với Đọc) với máy tính Dell, bạn cần có driver đồ họa đã cập nhật vốn không kèm theo màn hình này. Để tải về driver đồ họa, truy cập [www.dell.com/support](http://www.dell.com/support) và xem mục Download (Tải về) dành cho Driver video để có các cập nhật driver mới nhất.

 **LƯU Ý:** Khi ở Portrait View Mode (Chế độ xem dọc), bạn có thể gặp phải tình trạng giảm hiệu suất trong các ứng dụng dùng nhiều đồ họa (như chơi game 3D và vân vân).


## Điều chỉnh Cài đặt Màn hình Xoay cho Hệ thống của bạn

Sau khi xoay màn hình, bạn cần hoàn tất quy trình dưới đây để điều chỉnh Cài đặt Màn hình Xoay cho Hệ thống.

 **LƯU Ý:** Nếu đang sử dụng màn hình với máy tính không phải của Dell, bạn cần truy cập trang web driver đồ họa hoặc trang web nhà sản xuất máy tính để biết thông tin về cách xoay 'các nội dung' trên màn hình.

### Để điều chỉnh Cài đặt Màn hình Xoay:

- 1 Nhấp phải lên màn hình nền và nhấp Properties (Thuộc tính).
- 2 Chọn thẻ Settings (Cài đặt) và nhấp Advanced (Nâng cao).
- 3 Nếu bạn có card đồ họa AMD, chọn thẻ Rotation (Xoay) và cài hướng xoay mong muốn.
- 4 Nếu bạn có card đồ họa nVidia, nhấp thẻ nVidia, chọn NVRotate ở cột tay trái và sau đó chọn hướng xoay mong muốn.
- 5 Nếu bạn có card đồ họa Intel®, chọn thẻ Intel graphics (Đồ họa Intel), nhấp Graphic Properties (Thuộc tính đồ họa), chọn thẻ Rotation (Xoay) và sau đó cài hướng xoay mong muốn.

 **LƯU Ý:** Nếu bạn không nhìn thấy tùy chọn xoay hoặc nó đang hoạt động không thích hợp, hãy truy cập [www.dell.com/support](http://www.dell.com/support) và tải về driver mới nhất cho card đồ họa của bạn.



# Kết nối màn hình

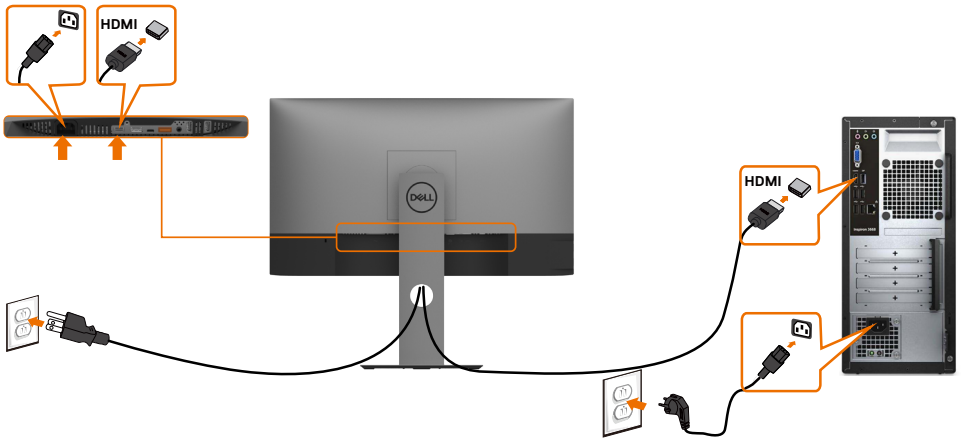
**⚠ CẢNH BÁO:** Trước khi bắt đầu bất cứ quy trình nào ở phần này, hãy tuân thủ **Hướng dẫn an toàn**.

Để kết nối màn hình với máy vi tính:

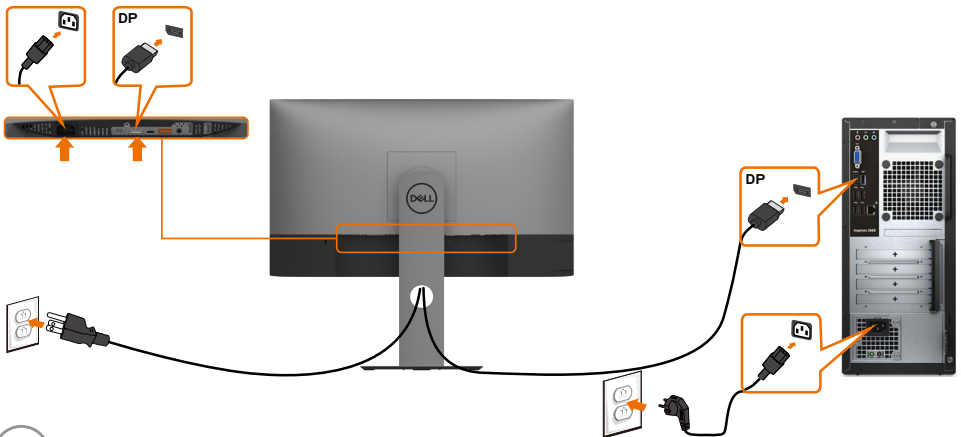
- 1 Tắt máy tính.
- 2 Cắm cáp DP/USB Loại C từ màn hình vào máy tính.
- 3 Bật màn hình.
- 4 Chọn nguồn đầu vào thích hợp trong Menu OSD của màn hình trên máy tính.

**📌 LƯU Ý:** Cài đặt mặc định của **U2419HC/U2719DC** là DP 1.4. Card đồ họa A DP 1.1 có thể không hiển thị bình thường. Vui lòng tham khảo “**Sự cố sản phẩm cụ thể – Không có ảnh khi sử dụng kết nối DP để kết nối với PC**” để đổi cài đặt mặc định.

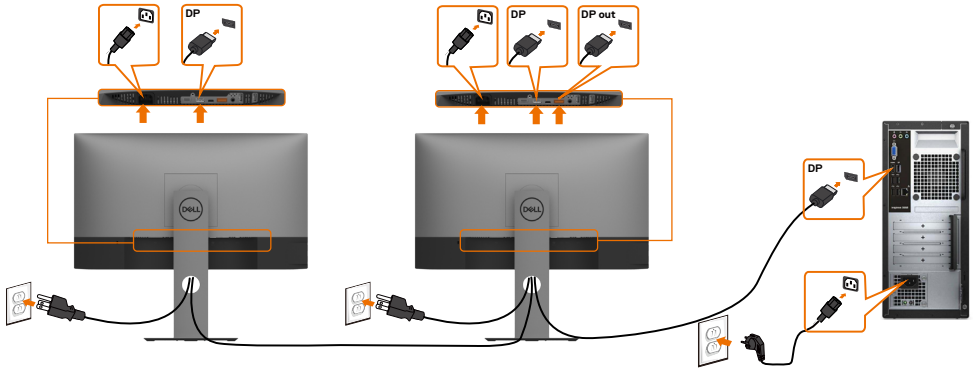
## Kết nối cáp HDMI (tùy chọn)



## Kết nối cáp DP



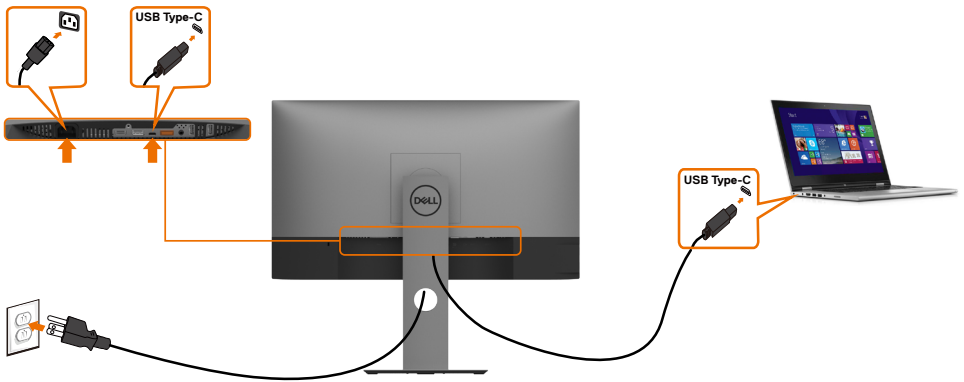
## Kết nối màn hình cho chức năng Truyền tải Đa Luồng (MST) DP



**LƯU Ý:** hỗ trợ tính năng MST DP. Để tận dụng tính năng này, card đồ họa máy tính của bạn phải được chứng nhận theo chuẩn DP1.2 với tùy chọn MST.

**LƯU Ý:** Rút phích cắm cao su ra khi sử dụng đầu nối DP ra.

## Kết nối cáp USB Loại C



Cổng USB Loại C trên màn hình của bạn.

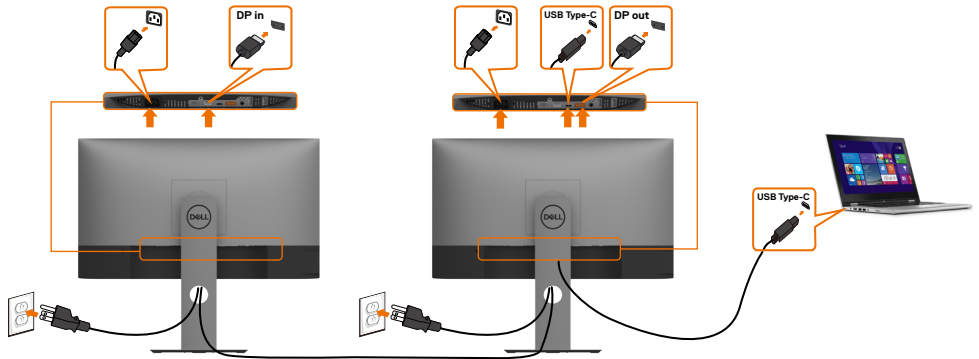
- Có thể được sử dụng như USB Loại C hoặc DisplayPort 1.4.
- Hỗ trợ tính năng Truyền tải Điện năng (PD) của USB với công suất lên tới 65 W.

**LƯU Ý:** Dù yêu cầu điện năng/tiêu thụ điện năng của laptop của bạn, hay thời gian sử dụng điện năng còn lại trong pin là bao nhiêu, màn hình Dell U2419HC/U2719DC được thiết kế để truyền tải điện năng lên tới 65 W tới laptop của bạn.

Điện năng (trên các laptop có cổng USB Loại C với chức năng Truyền tải Điện năng)	Điện năng sạc tối đa
45 W	45 W
65 W	65 W
90 W	Không hỗ trợ



## Kết nối màn hình cho chức năng Truyền tải Đa Luồng (MST) USB-C



**LƯU Ý:** Số U2719DC tối đa được hỗ trợ qua MST tuân theo bảng thông nguồn USB-C. Vui lòng xem phần "[các sự cố cụ thể với sản phẩm - Không có hình ảnh khi dùng MST USB-C](#)".

**LƯU Ý:** Rút phích cắm cao su ra khi sử dụng đầu nối DP ra.

## Bố trí cáp



Sau khi kết nối tất cả các loại cáp cần thiết với màn hình và máy tính, (xem [Kết nối màn hình](#) cho phụ kiện cáp), hãy sắp xếp tất cả loại cáp như trình bày ở trên.



# Tháo giá đỡ màn hình



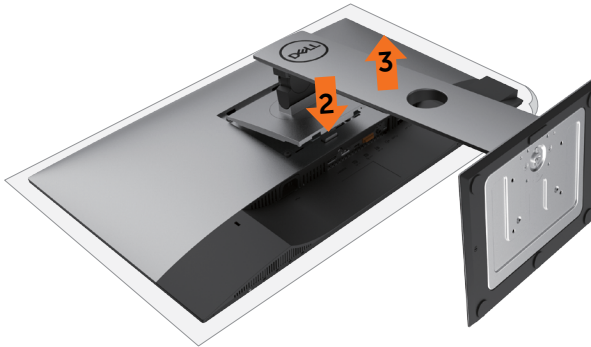
**CHÚ Ý:** Để tránh màn hình LCD bị trầy xước khi tháo giá đỡ, đảm bảo đặt màn hình trên bề mặt mềm và sạch.



**LƯU Ý:** Quy trình dưới đây áp dụng cho giá đỡ mặc định. Nếu bạn đã mua bất kỳ giá đỡ nào khác, hãy tham khảo tài liệu kèm theo giá đỡ đó để biết cách lắp đặt.

Để tháo giá đỡ:

- 1 Đặt màn hình lên miếng vải mềm hoặc nệm lót.
- 2 Ấn và giữ nút nhả giá đỡ.
- 3 Nhấc giá đỡ lên và rút khỏi màn hình.



## Giá treo tường (Tùy chọn)



**LƯU Ý:** Sử dụng vít M4 x 10 mm để lắp màn hình vào bộ giá treo tường.

Tham khảo các hướng dẫn kèm theo bộ giá treo tường tương thích chuẩn VESA.

- 1 Đặt màn hình lên miếng vải mềm hoặc nệm lót trên mặt bàn vững chắc và bằng phẳng.
- 2 Tháo giá đỡ.
- 3 Dùng tua vít đầu chữ thập Phillips để tháo bốn vít siết chặt nắp nhựa.
- 4 Lắp giá treo từ bộ giá treo tường vào màn hình.
- 5 Gắn màn hình lên tường bằng cách thực hiện các hướng dẫn kèm theo bộ giá treo tường.

**LƯU Ý:** Chỉ để sử dụng với giá gắn tường đạt tiêu chuẩn GS hoặc UL hoặc CSA với trọng lượng/khả năng chịu tải tối thiểu là 3,37 kg (U2419HC)/4,19 kg (U2719DC).




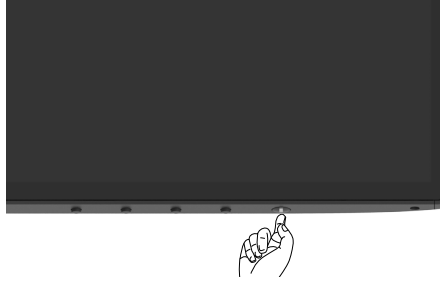


# Sử dụng màn hình

---

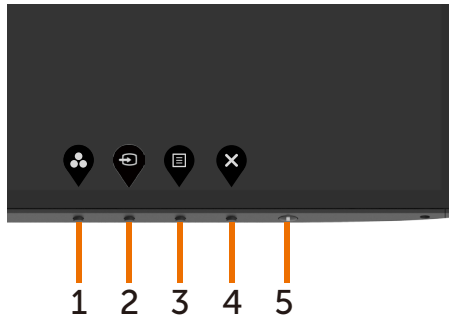
## Bật màn hình

Nhấn nút  để bật màn hình.








## Sử dụng các nút điều khiển mặt trước

Sử dụng các nút kiểm soát ở phía cuối màn hình để tùy chỉnh các đặc điểm của hình ảnh được hiển thị. Khi bạn sử dụng những nút này để tùy chỉnh kiểm soát, bảng OSD sẽ hiển thị các giá trị số của đặc điểm tương ứng với các thay đổi.



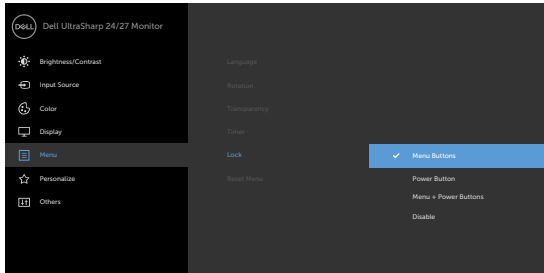
Bảng sau mô tả các nút ở mặt trước:

Nút-mặt trước	Mô tả
1  Nút tắt: Chế độ cài sẵn	Sử dụng nút này để chọn từ danh sách các chế độ màu cài sẵn.
2  Nút tắt: Nguồn vào	Dùng nút này để chọn từ danh sách Nguồn vào.
3  Menu	Dùng nút menu này để bật màn hình ảo (OSD) và chọn menu OSD. Xem <a href="#">Truy cập hệ thống menu</a> .
4  Thoát	Dùng nút này để trở về menu chính hoặc thoát menu chính OSD.
5  Nguồn (với đèn báo nguồn)	Dùng nút <b>Nguồn</b> để bật/tắt màn hình. Đèn LED trắng cho biết màn hình đang bật và hoạt động đầy đủ. Đèn LED trắng sáng chỉ Chế độ tiết kiệm điện DPMS.

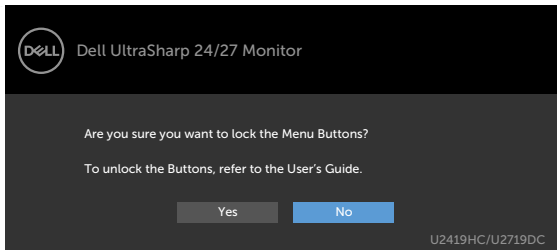


# Dùng chức năng khóa OSD




Với nút điều khiển trên màn hình khóa lại, bạn có thể ngăn mọi người truy cập vào phần điều khiển. Điều này cũng giúp ngăn vô tình kích hoạt trên thiết lập nhiều màn hình cạnh nhau.



1. Tin nhắn dưới đây sẽ xuất hiện:




2. Chọn “Có” để khóa nút, bảng sau đây mô tả các biểu tượng điều khiển:


Tùy chọn	Mô tả
1  <b>Khóa nút Menu</b>	Dùng biểu tượng này để khóa chức năng menu OSD.
2  <b>Khóa nút nguồn</b>	Dùng biểu tượng này khóa nút nguồn để nó không bị tắt.
3  <b>Khóa nút Menu và nguồn</b>	Dùng biểu tượng này để khóa menu OSD và nút nguồn để nó không bị tắt.






---

Tùy chọn	Mô tả	
4		Dùng nút này để chạy chẩn đoán dựng sẵn, xem <a href="#">Chẩn đoán Dựng sẵn</a> .
<b>Chẩn đoán Dựng sẵn</b>		

---

3. Giữ  trong 4 giây, chọn bảng sau mô tả các biểu tượng mở khóa:

---

Tùy chọn	Mô tả	
1		Dùng biểu tượng này để mở khóa chức năng menu OSD.
<b>Khóa nút Menu</b>		
2		Dùng biểu tượng này khóa mở nút nguồn khi đang bị tắt.
<b>Khóa nút nguồn</b>		
3		Dùng biểu tượng này để mở khóa menu OSD và nút nguồn khi đang bị tắt.
<b>Khóa nút Menu và nguồn</b>		





---



## Nút-mặt trước

Dùng các nút ở mặt trước màn hình để chỉnh cài đặt hình ảnh.





Nút mặt trước	Mô tả
1   Lên Xuống	Dùng các nút <b>Lên</b> (tăng) và <b>Xuống</b> (giảm) để chỉnh các mục trong menu OSD.
2  OK	Dùng nút <b>OK</b> để xác nhận lựa chọn của bạn.
3  Trở về	Dùng nút <b>Trở về</b> để trở về menu trước.

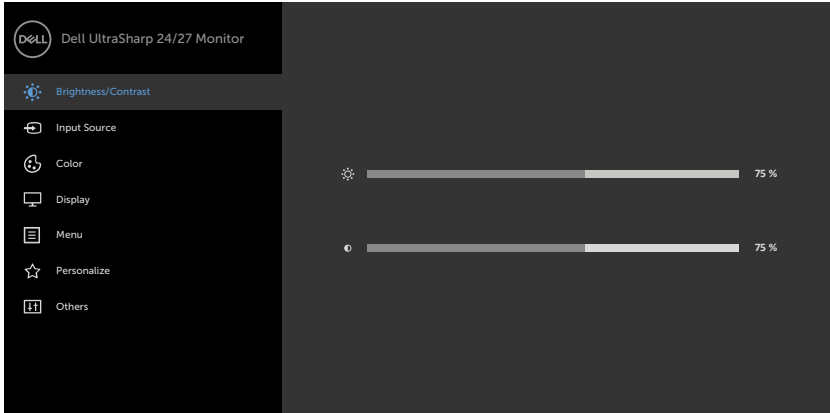














# Sử dụng menu màn hình ảo (OSD)

## Truy cập hệ thống menu

 **LƯU Ý:** Mọi thay đổi mà bạn thực hiện qua menu OSD sẽ được lưu lại tự động nếu bạn chuyển sang menu OSD khác, thoát menu OSD hoặc đợi menu OSD biến mất.

- 1 Nhấn nút  để bật menu OSD và hiển thị menu chính.



- 2 Nhấn nút  và  để chuyển giữa các tùy chọn. Khi bạn chuyển từ biểu tượng này sang biểu tượng khác, tên tùy chọn sẽ được bôi đậm.
- 3 Nhấn nút  hoặc  hoặc  một lần để kích hoạt tùy chọn vừa bôi đậm.
- 4 Nhấn nút  và  để chọn thông số mong muốn.
- 5 Nhấn  để vào thanh trượt rồi sử dụng nút  hoặc  theo các chỉ báo trên menu để thực hiện thay đổi.
- 6 Chọn  để trở về menu trước hoặc  để chấp nhận và trở về menu trước.

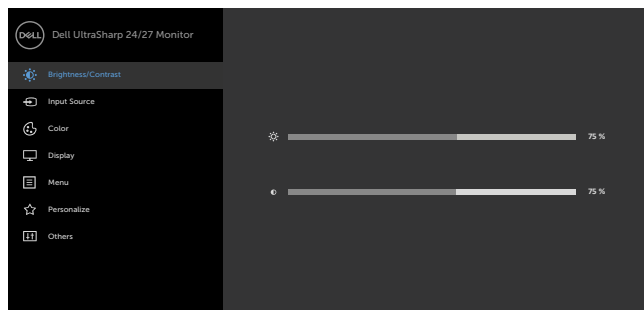


Biểu tượng	Menu và menu phụ	Mô tả
------------	------------------	-------



### Brightness/ Contrast (Độ sáng/Độ tương phản)

Dùng menu này để kích hoạt điều chỉnh **Brightness/Contrast (Độ sáng/Độ tương phản)**.





<b>Brightness (Độ sáng)</b>	<b>Brightness (Độ sáng)</b> giúp chỉnh độ sáng của đèn nền (tối thiểu 0; tối đa 100).
-----------------------------	---

Nhấn nút  để tăng độ sáng.

Nhấn nút  để giảm độ sáng.

<b>Contrast (Độ tương phản)</b>	Chỉnh <b>Brightness (Độ sáng)</b> trước rồi chỉnh <b>Contrast (Độ tương phản)</b> chỉ khi cần chỉnh thêm.
---------------------------------	---

Nhấn nút  để tăng độ tương phản và nhấn nút  để giảm độ tương phản (0 ~ 100).

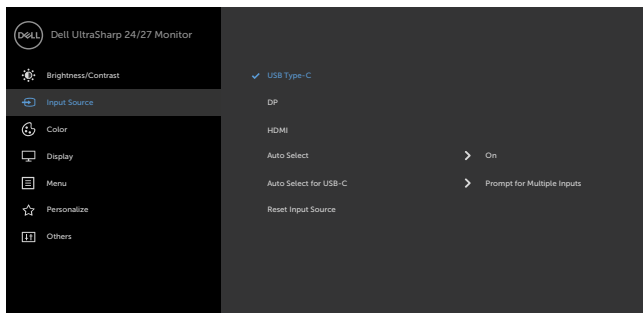
Độ tương phản giúp điều chỉnh sự khác biệt giữa bóng tối và ánh sáng trên màn hình.






**Input Source (Nguồn vào)**

Dùng menu **Input Source (Nguồn vào)** để chọn giữa các đầu vào video khác nhau có thể được kết nối với màn hình.



**USB Loại C**

Chọn đầu vào **USB Loại C** khi bạn đang sử dụng đầu cắm USB Loại C.

Dùng  để chọn nguồn vào USB Loại C.


**DP**

Chọn đầu vào **DP** khi bạn đang sử dụng đầu cắm DP (DisplayPort).


Dùng  để chọn nguồn vào DP.

**HDMI**

Chọn đầu vào **HDMI** khi bạn đang sử dụng đầu cắm HDMI.

Dùng  để chọn nguồn vào HDMI.

**Auto Select (Chọn tự động)**

Sử dụng  để chọn Tự động Lựa chọn, màn hình sẽ quét các nguồn đầu vào sẵn có.

**Lựa chọn tự động USB-C**

Cho phép bạn thiết lập Lựa chọn tự động cho USB Loại C tới:

- **Nhắc khi có nhiều nguồn:** luôn hiển thị thông báo Chuyển sang đầu vào USB Loại C Video cho người dùng để họ lựa chọn chuyển hoặc không.
- **Có:** Mạch đếm gộp luôn chuyển qua USB Loại C video mà không hỏi khi USB-C kết nối.
- **Không:** Mạch đếm gộp sẽ KHÔNG tự động chuyển sang USB Loại C video từ một nguồn có sẵn khác.

**Reset Input Source (Thiết lập lại Nguồn vào)**

Thiết lập lại các **Nguồn vào** của màn hình về giá trị mặc định gốc.

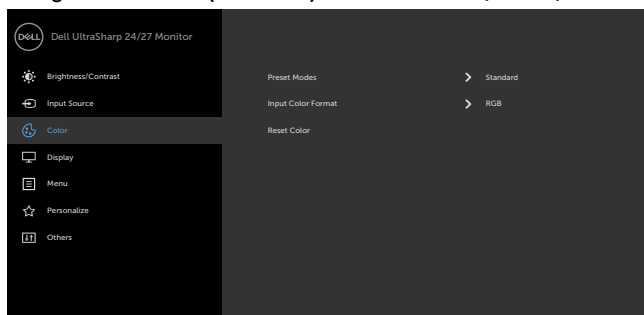






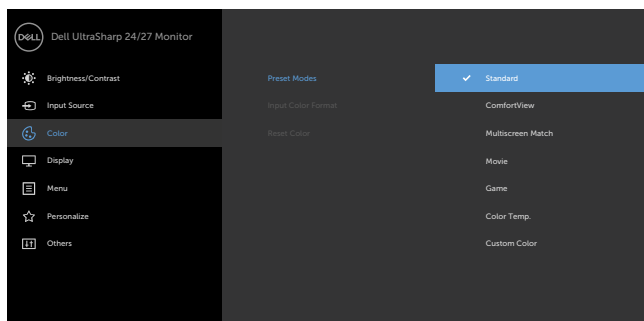
### Color (Màu sắc)

Dùng menu **Color (Màu sắc)** để chỉnh chế độ cài đặt màu sắc.





### Preset Mode (Chế độ cài sẵn)

Khi chọn **Chế độ đặt sẵn**, bạn có thể chọn các chế độ **Tiêu chuẩn, ComfortView, Multiscreen Match, Xem phim, Trò chơi, Nhiệt độ màu** hoặc **Tùy chỉnh màu** trong danh sách.



- **Standard (Chuẩn):** Cài đặt màu mặc định. Đây là chế độ cài sẵn mặc định.
- **ComfortView (Xem thoải mái):** Giảm mức ánh sáng xanh phát ra từ màn hình để giúp mắt của bạn xem thoải mái hơn.  
**LƯU Ý:** Để giảm nguy cơ căng mắt cũng như đau cổ/cánh tay/lưng/vai khi sử dụng màn hình trong thời gian dài, chúng tôi khuyến nghị dùng nên:
  - Đặt màn hình cách xa mắt khoảng 20 đến 28 inch (50-70 cm).

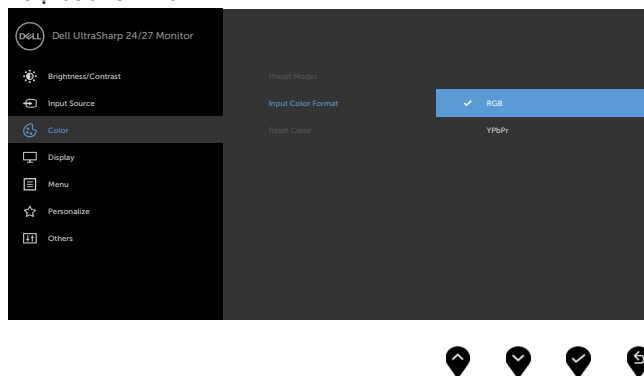


- Nháy mắt thường xuyên để làm ấm mắt khi làm việc trước màn hình.
- Cứ sau mỗi hai tiếng làm việc thì lại nghỉ giải lao thường xuyên và đều đặn trong khoảng 20 phút.
- Nhìn ra ngoài màn hình và tập trung vào một vật ở xa cách khoảng 6 mét trong ít nhất 20 giây khi giải lao.
- Vươn duỗi cơ thể để giải tỏa căng cơ ở vùng cổ/cánh tay/lưng/vai khi giải lao.
- **Multiscreen Match (Thích ứng nhiều màn hình):** Tùy chọn cho phép thích ứng nền trắng trên nhiều màn hình.
- **Movie (Phim):** Lý tưởng để xem phim.
- **Game (Trò chơi):** Lý tưởng cho hầu hết các ứng dụng chơi game.
- **Custom Temp. (Nhiệt độ màu):** Màn hình hiển thị nóng hơn bằng sắc màu đỏ/vàng với thanh trượt được thiết lập ở mức 5.000K hoặc mát hơn bằng sắc màu xanh lam với thanh trượt được thiết lập ở mức 10.000K.
- **Custom Color (Màu tùy chỉnh):** Cho phép bạn tự chỉnh thủ công các cài đặt màu sắc. Nhấn nút  và  để chỉnh các giá trị Red (Đỏ), Green (Lục) và Blue (Lam) và tạo chế độ màu cài sẵn riêng của bạn.

**Input Color Format (Định dạng màu sắc đầu vào)**


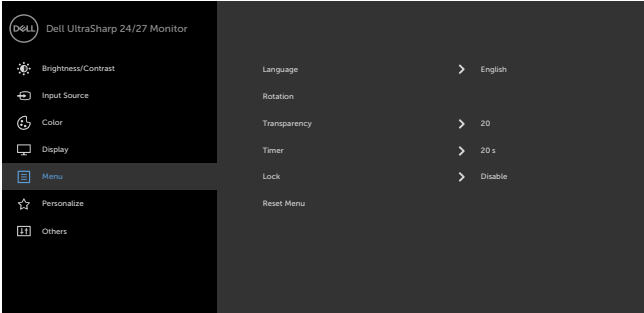








Cho phép bạn cài chế độ đầu vào video sang:

- **RGB:** Chọn tùy chọn này nếu màn hình của bạn được kết nối với máy tính (hoặc đầu đĩa DVD) bằng cáp USB Loại C, DP.
- **YPbPr:** Chọn tùy chọn này nếu đầu phát DVD của bạn chỉ hỗ trợ đầu ra YPbPr.



Biểu tượng	Menu và menu phụ	Mô tả
	<b>Hue (Tông màu)</b>	Dùng  hoặc  để chỉnh tông màu từ mức '0' đến '100'. <b>LƯU Ý:</b> Tính năng chỉnh tông màu chỉ có sẵn ở chế độ Phim và Trò chơi.
	<b>Saturation (Độ bão hòa)</b>	Dùng  hoặc  để chỉnh độ bão hòa từ mức '0' đến '100'. <b>LƯU Ý:</b> Tính năng chỉnh Độ bão hòa có sẵn ở chế độ Phim và Trò chơi.
	<b>Reset Color (Thiết lập lại cài đặt màu sắc)</b>	Thiết lập lại các cài đặt màu sắc của màn hình về giá trị mặc định gốc.
	<b>Display (Hiện thị)</b>	Dùng menu <b>Display (Hiện thị)</b> để chỉnh hình ảnh.     
	<b>Aspect Ratio (Tỷ lệ khung hình)</b>	Chỉnh tỷ lệ hình sang Rộng <b>16:9</b> , <b>Tự điều chỉnh kích cỡ</b> , <b>4:3</b> hoặc <b>1:1</b> .
	<b>Sharpness (Độ sắc nét)</b>	Giúp hình ảnh thêm sắc nét hoặc mềm mại. Dùng  hoặc  để chỉnh độ sắc nét từ '0' đến '100'.
	<b>Response Time (Thời gian đáp ứng)</b>	Cho phép bạn cài <b>Response Time (Thời gian đáp ứng)</b> sang <b>Normal (Thường)</b> hoặc <b>Fast (Nhanh)</b> .
	<b>MST</b>	Truyền tải Đa luồng DP, Đặt thành <b>BẬT</b> sẽ bật MST (DP ra), Đặt thành <b>TẮT</b> sẽ tắt chức năng MST. <b>LƯU Ý:</b> Khi cáp kết nối với máy tính DP/USB Loại C và cáp kết nối với thiết bị DP được kết nối, màn hình sẽ thiết lập MST = ON tự động, hành động này sẽ chỉ được thực hiện sau khi Tái lập xuất xưởng hoặc Thiết lập lại màn hình.



Biểu tượng	Menu và menu phụ	Mô tả
	<b>Ưu tiên USB-C</b> (chỉ áp dụng cho U2719DC)	<b>Độ phân giải cao:</b> Độ phân giải cao có thể phù hợp với hai màn hình có độ phân giải 2560 x 1440. <b>LƯU Ý:</b> Chỉ dùng được Độ phân giải cao khi BẬT MST. Đây là cài đặt mặc định. 4 Lane DP chỉ cho đầu vào USB 2.0, không phải USB 3.0. <b>Tốc độ dữ liệu cao:</b> Tốc độ dữ liệu cao cho 2 Lane DP USB3.0.
	<b>Reset Display (Thiết lập lại cài đặt hiển thị)</b>	Phục hồi cài đặt màn hình về các giá trị mặc định gốc.
	<b>Menu</b>	Chọn tùy chọn này để chỉnh các cài đặt của menu OSD chẳng hạn như ngôn ngữ menu OSD, thời lượng mà menu này tiếp tục hiển thị trên màn hình, v.v...
		 <div style="text-align: right; margin-top: 10px;">     </div>
	<b>Language (Ngôn ngữ)</b>	Cài menu hiển thị OSD sang một trong 8 ngôn ngữ. (Tiếng Anh, Tiếng Tây Ban Nha, Tiếng Pháp, Tiếng Đức, Tiếng Bồ Đào Nha Brazil, Tiếng Nga, Tiếng Hoa Giản Thể hoặc Tiếng Nhật).
	<b>Rotation (Xoay)</b>	Xoay OSD theo các góc 0/90/180/270 độ. Bạn có thể chỉnh menu theo hướng xoay màn hình.
	<b>Transparency (Độ trong suốt)</b>	Chọn tùy chọn này để đổi độ trong suốt của menu bằng cách dùng  và  (tối thiểu 0/tối đa 100).
	<b>Timer (Hẹn giờ)</b>	<b>OSD Hold Time (Giờ giữ menu OSD):</b> Cài thời lượng mà menu OSD tiếp tục hoạt động sau khi bạn nhấn nút. Dùng nút  và  để chỉnh thanh trượt tăng thêm 1 giây từ 5 đến 60 giây.

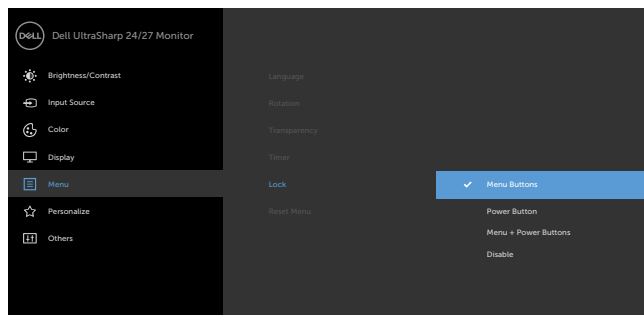



## Biểu tượng Menu và menu phụ

## Mô tả

### Khóa

Kiểm soát truy cập người dùng để điều chỉnh. Các nút đều bị khóa.



- **Khóa nút Menu:** Qua OSD để khóa nút Menu.
- **Nút nguồn:** Qua OSD để khóa nút Nguồn.
- **Nút menu + nguồn:** Qua OSD để khóa tất cả các nút Menu và nguồn.
- **Vô hiệu hóa:** Ấn và giữ nút  ở phía bên trái nút nguồn trong 4 giây.

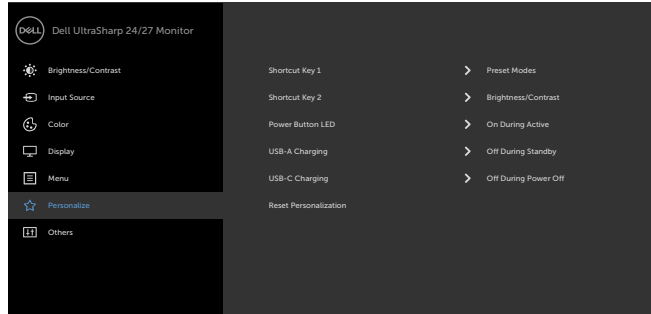
### Reset Menu (Thiết lập lại cài đặt menu)

Phục hồi các cài đặt menu về giá trị mặc định gốc.





**Personalize (Cá nhân hóa)**

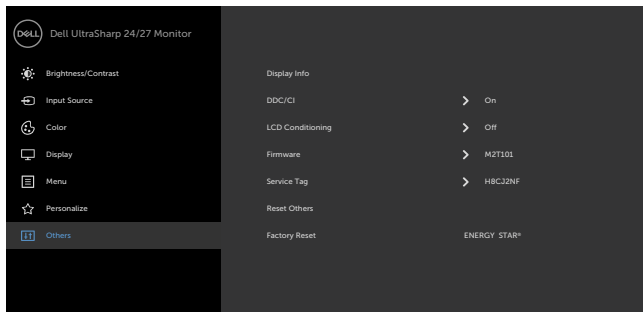


<p><b>Phím tắt 1</b></p>	<p>Chọn trong số các chế độ: <b>Chế độ Cài sẵn, Độ sáng/Tương phản, Nguồn vào, Tỷ lệ Khung hình, Xoay</b> đặt làm phím tắt 1.</p>
<p><b>Phím tắt 2</b></p>	<p>Chọn trong số các chế độ: <b>Chế độ Cài sẵn, Độ sáng/Tương phản, Nguồn vào, Tỷ lệ Khung hình, Xoay</b> đặt làm phím tắt 2.</p>
<p><b>Power Button LED (Đèn LED nguồn)</b></p>	<p>Cho phép bạn cài trạng thái đèn nguồn để tiết kiệm năng lượng.</p>
<p><b>Sạc bằng USB loại A</b></p>	<p>Cho phép bạn bật hoặc tắt chức năng sạc qua USB loại A (Cổng kết nối với thiết bị cá nhân) trong chế độ màn hình chờ.  <b>LƯU Ý:</b> Tùy chọn này chỉ khả dụng khi không cắm cáp USB Loại C (Cổng kết nối với máy tính). Nếu cáp USB Loại C được kết nối, thì tính năng Sạc qua USB loại A sẽ theo trạng thái nguồn của USB chủ và không thể sử dụng tùy chọn này.  <b>LƯU Ý:</b> Tùy chọn này trước đây được gọi là “USB” trong các phiên bản vì chương trình màn hình loại cũ.</p>
<p><b>Sạc bằng USB loại C</b></p>	<p>Cho phép bạn luôn bật hoặc tắt chức năng sạc qua USB loại C trong chế độ màn hình Tắt nguồn.  <b>LƯU Ý:</b> Tùy chọn này chỉ khả dụng trong các phiên bản vì chương trình màn hình loại mới. Xem phần <a href="#">Luôn sạc bằng USB loại C</a> để biết cách xử lý sự cố.</p>
<p><b>Reset Personalization (Cài lại cá nhân hóa)</b></p>	<p>Phục hồi nút tắt về các giá trị mặc định.</p>





**Other (Khác)**



Chọn tùy chọn này để chỉnh các cài đặt OSD như **DDC/CI**, **LCD conditioning (Điều tiết màn hình LCD)**, v.v...

**Hiển thị thông tin**

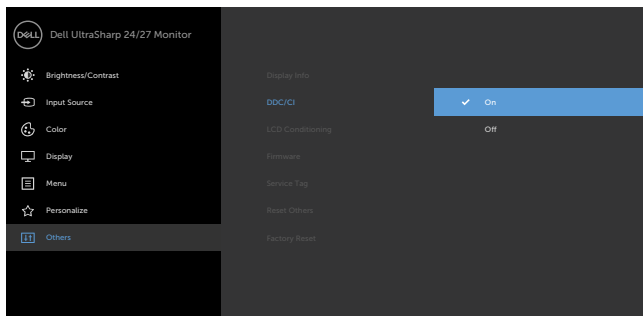
Hiển thị cài đặt hiện tại của màn hình.

**DDC/CI**

**DDC/CI** (Kênh hiển thị dữ liệu/Giao diện lệnh) cho phép bạn chỉnh cài đặt màn hình bằng phần mềm trên máy tính.

Chọn **(Off) Tắt** để tắt tính năng này.

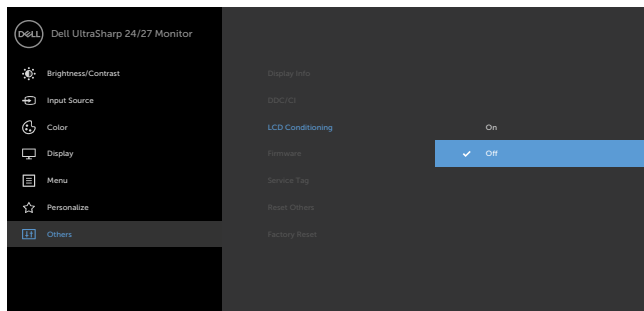
Bật chức năng này để có trải nghiệm người dùng tốt nhất và mang lại hiệu suất tối ưu cho màn hình của bạn.



Biểu tượng	Menu và menu phụ	Mô tả
------------	------------------	-------

**LCD Conditioning (Điều tiết màn hình LCD)**

Giúp giảm bớt các trường hợp giữ ảnh không đáng kể. Tùy vào mức độ giữ ảnh, chương trình có thể cần thời gian để khởi động. Chọn **(On) Bật** để bắt đầu quy trình.



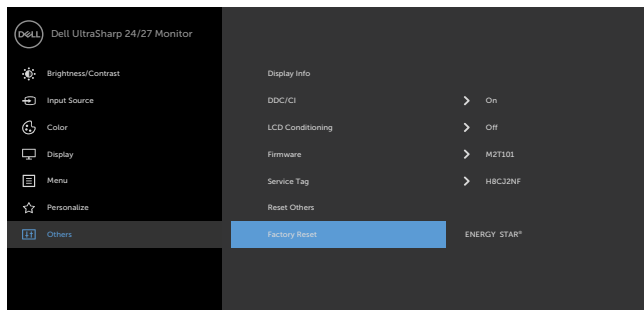
**Firmware** Phiên bản firmware.

**Thẻ dịch vụ** Hiển thị thẻ dịch vụ. Thẻ dịch vụ là một mã nhận diện gồm chữ và số duy nhất cho phép Dell xác định các thông số kỹ thuật của sản phẩm và truy cập thông tin bảo hành.

**LƯU Ý:** Thẻ dịch vụ cũng được in trên nhãn dán ở chân đế.

**Reset Other (Thiết lập lại cài đặt khác)** Phục hồi các cài đặt khác như **DDC/CI** về giá trị mặc định gốc.

**Factory Reset (Cài về mặc định gốc)** Khôi phục tất cả giá trị đã đặt trước về thiết đặt gốc. Đây cũng là các thiết đặt cho các bài kiểm thử ENERGY STAR®.

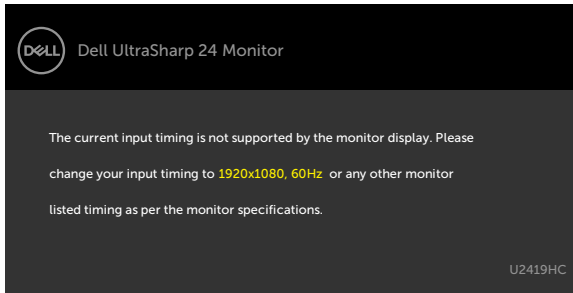




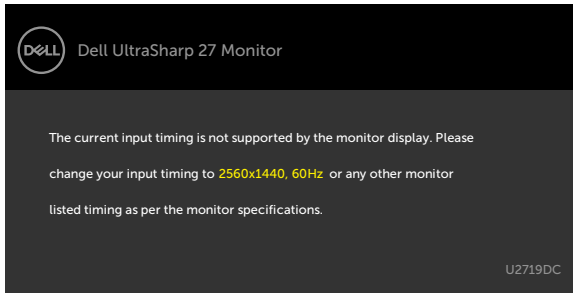
## Thông tin cảnh báo OSD

Khi màn hình không hỗ trợ chế độ phân giải cụ thể, bạn sẽ nhìn thấy thông báo sau:

### U2419HC

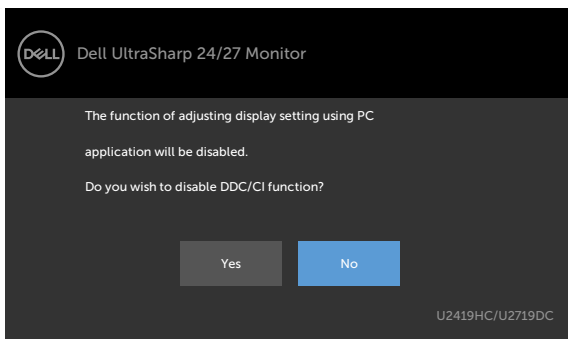


### U2719DC



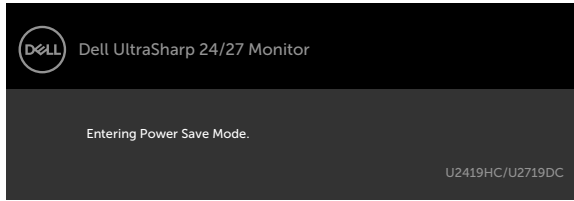
Điều này nghĩa là màn hình không thể đồng bộ với tín hiệu đang nhận được từ máy tính. Xem [Thông số kỹ thuật màn hình](#) để biết biên độ tần số Ngang và Dọc mà màn hình này hỗ trợ truyền phát. Chế độ khuyến dùng là 1920 x 1080 (U2419HC)/2560 x 1440(U2719DC).

Bạn sẽ nhìn thấy thông báo sau đây trước khi tắt chức năng DDC/CI:



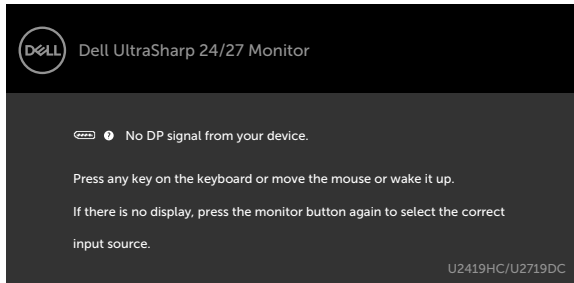
Khi màn hình ở chế độ Tiết kiệm điện năng, thông báo sau sẽ xuất hiện:



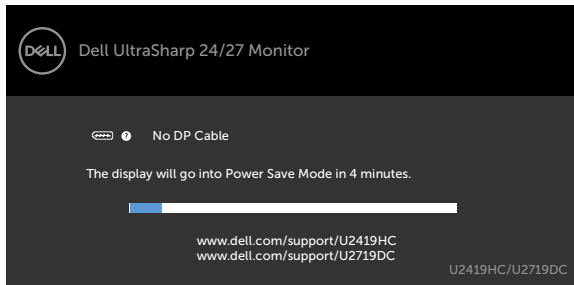


Kích hoạt máy tính và khởi động lại màn hình để truy cập menu **OSD**.

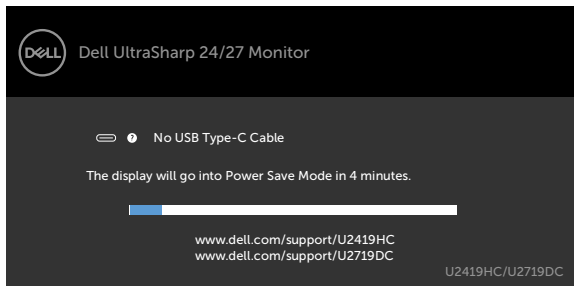
Nếu bạn nhấn bất kỳ nút nào trừ nút nguồn thì một trong các thông báo sau đây sẽ hiển thị tùy lựa chọn đầu vào:



Nếu đã chọn đầu vào DP hoặc USB Loại C và chưa kết nối cáp tương ứng, hộp thoại di động như minh họa dưới đây sẽ hiển thị.

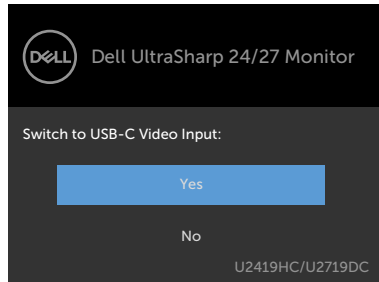


hoặc



Thông báo hiển thị khi cáp hỗ trợ chế độ luân phiên DP được kết nối với màn hình theo các điều kiện sau:

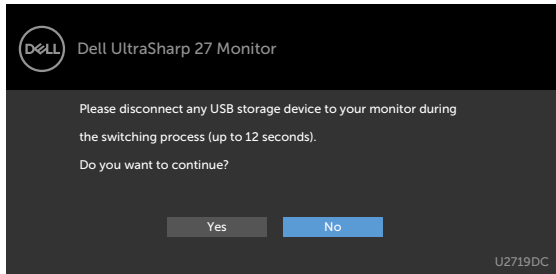
- Khi Tự động chọn đối với USB-C được đặt là Nhắc cho nhiều đầu vào.
- Khi cáp DP được nối với màn hình.



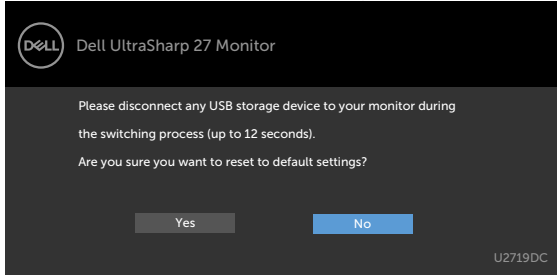
Khi bạn chọn mục OSD là **Độ phân giải cao** trong phần tính năng Hiển thị, thông báo sau sẽ xuất hiện:



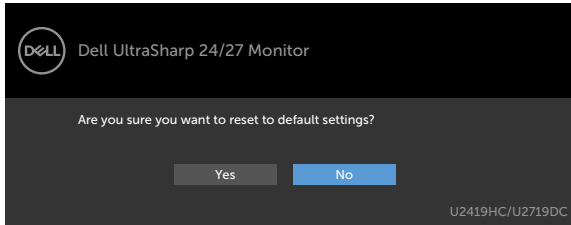
Khi bạn chọn mục OSD là **Tốc độ dữ liệu** trong phần tốc độ Hiển thị, thông báo sau sẽ xuất hiện:



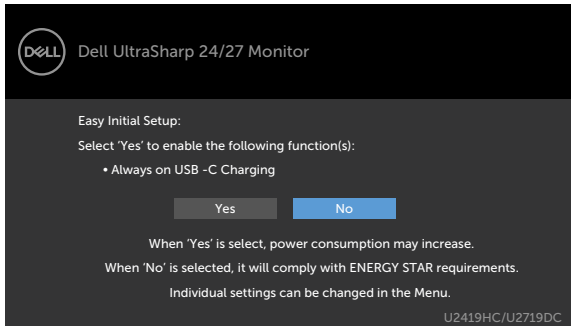
Khi Ưu tiên USB-C được đặt thành **Tốc độ dữ liệu cao**, chọn mục OSD là Đặt lại thiết đặt gốc trong phần Tính năng khác, thông báo sau sẽ xuất hiện:



Khi bạn chọn các Mục OSD là Đặt lại thiết lập gốc trong phần Tính năng khác, thông báo sau sẽ xuất hiện:



Khi bạn chọn 'Có' để đặt lại các thiết lập mặc định, thông báo sau sẽ xuất hiện.



Xem [Khắc phục sự cố](#) để biết thêm thông tin.



# Khắc phục sự cố

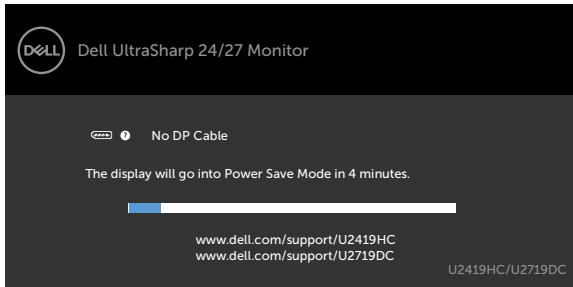
**⚠ CẢNH BÁO:** Trước khi bắt đầu bất cứ quy trình nào ở phần này, hãy tuân thủ [Hướng dẫn an toàn](#).

## Tự kiểm tra

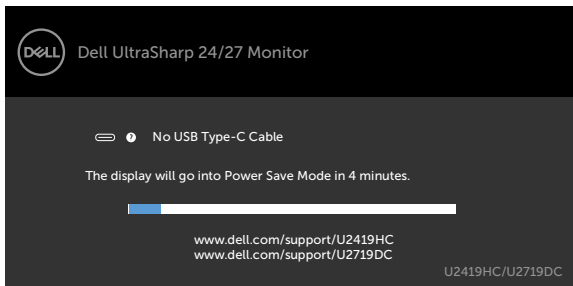
Màn hình cung cấp chức năng tự kiểm tra cho phép bạn kiểm tra xem màn hình có đang hoạt động đúng cách hay không. Nếu màn hình và máy tính của bạn được kết nối đúng cách nhưng màn hình vẫn tối, hãy chạy tùy chọn tự kiểm tra màn hình bằng cách thực hiện theo các bước sau:

- 1 Tắt máy tính lẫn màn hình.
- 2 Rút cáp video ra khỏi mặt sau máy tính. Để đảm bảo sử dụng thao tác Tự kiểm tra đúng cách, hãy rút tất cả các cáp kỹ thuật số và tương tự ra khỏi mặt sau máy tính.
- 3 Bật màn hình.

Hộp thoại di động sẽ hiển thị trên màn hình (trên phông nền đen) nếu màn hình không thể nhận tín hiệu video nhưng vẫn hoạt động đúng cách. Khi ở chế độ tự kiểm tra, đèn LED nguồn sẽ vẫn có màu trắng. Ngoài ra, tùy theo đầu vào đã chọn, một trong các hộp thoại liệt kê dưới đây sẽ liên tục cuộn qua màn hình.



hoặc



- 4 Hộp thoại này cũng hiển thị trong khi thao tác hệ thống bình thường nếu cáp video bị ngắt kết nối hoặc bị hỏng.
- 5 Tắt màn hình và kết nối lại cáp video; sau đó bật máy tính lẫn màn hình.

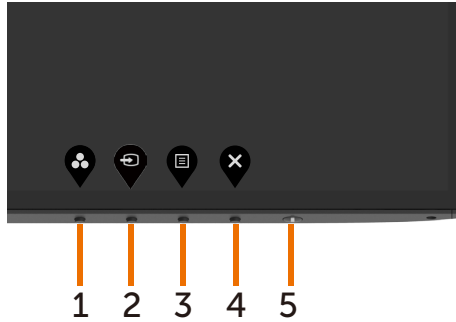


Nếu màn hình vẫn trống sau khi áp dụng quy trình trên, hãy kiểm tra bộ điều khiển video và máy tính vì màn hình của bạn đang hoạt động đúng cách.

## Chẩn đoán tích hợp

Màn hình của bạn có công cụ chẩn đoán tích hợp giúp bạn xác định xem hoạt động bất thường của màn hình mà bạn đang gặp phải có phải là sự cố vốn có của màn hình hay của máy tính và card video.

**LƯU Ý:** Bạn chỉ có thể chạy công cụ chẩn đoán tích hợp khi rút cáp video và màn hình đang ở chế độ tự kiểm tra.



Để chạy chế độ chẩn đoán tích hợp:

- 1 Đảm bảo màn hình sạch sẽ (không có bụi bám trên bề mặt).
- 2 Rút (các) cáp video ra khỏi mặt sau máy tính hoặc màn hình. Màn hình lúc này chuyển sang chế độ tự kiểm tra.
- 3 Nhấn và giữ Nút 1 trong 5 giây. Màn hình màu xám sẽ hiển thị.
- 4 Kiểm tra kỹ màn hình để phát hiện các bất thường.
- 5 Nhấn lại **Nút 1** ở mặt trước. Màn hình sẽ chuyển sang màu đỏ.
- 6 Kiểm tra màn hình để phát hiện mọi bất thường.
- 7 Lặp lại bước 5 và 6 để kiểm tra hiển thị trong các màn hình văn bản lục, lam, đen và trắng.

Quy trình kiểm tra hoàn tất khi màn hình văn bản hiển thị. Để thoát, nhấn lại **Nút 1**. Nếu không phát hiện bất cứ bất thường nào đối với màn hình sau khi sử dụng công cụ chẩn đoán tích hợp thì màn hình đang hoạt động đúng cách. Kiểm tra card video và máy tính.



# Luôn sạc bằng USB loại C

Bạn có thể sạc máy tính bằng hoặc các thiết bị di động của mình thông qua cáp USB loại C kể cả khi màn hình ở chế độ tắt nguồn. Tùy chọn này có tên là ‘Sạc bằng USB loại C’ nằm trong phần Cá nhân hóa của OSD. Tính năng này chỉ khả dụng trong các phiên bản vi chương trình màn hình sau:

- U2419HC: M3T106 hoặc mới hơn
- U2719DC: M3T106 hoặc mới hơn

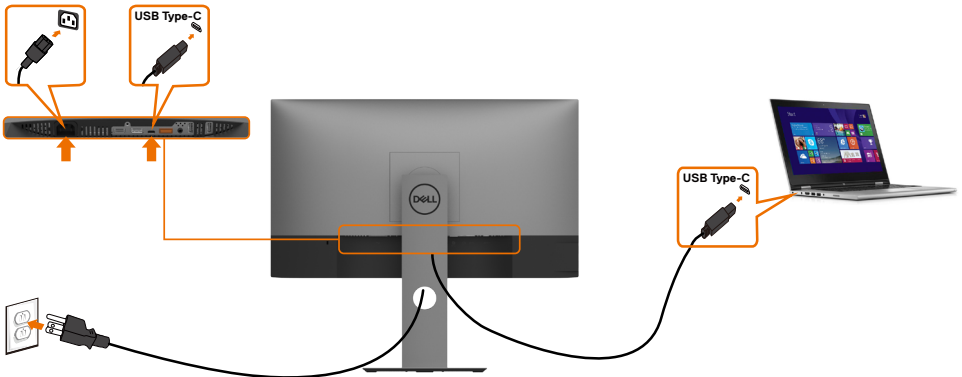
Bạn có thể xác nhận phiên bản vi chương trình màn hình của mình từ phần Vi chương trình. Nếu tính năng này không khả dụng trên sản phẩm của bạn, vui lòng thực hiện các bước sau để cập nhật màn hình lên vi chương trình mới nhất.

1. Tải xuống trình cài đặt ứng dụng mới nhất(Monitor Firmware Update Utility.exe) từ phần Trình điều khiển & Tải xuống của trang hỗ trợ Màn hình Dell:

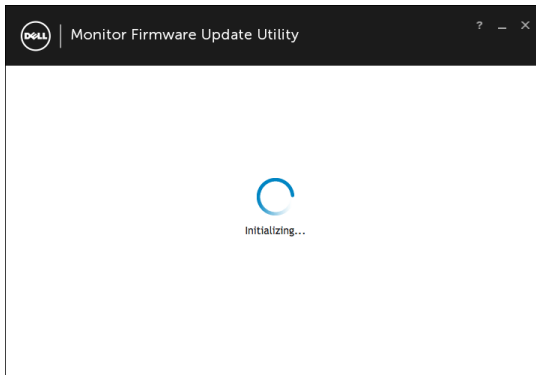
U2419HC: [www.dell.com/U2419HC](http://www.dell.com/U2419HC)

U2719DC: [www.dell.com/U2719DC](http://www.dell.com/U2719DC)

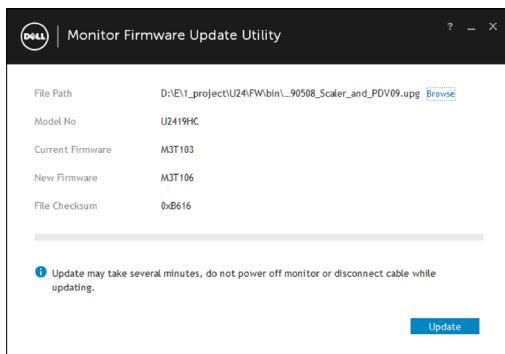
2. Kết nối cáp USB loại C với Màn hình và Máy tính bàn.



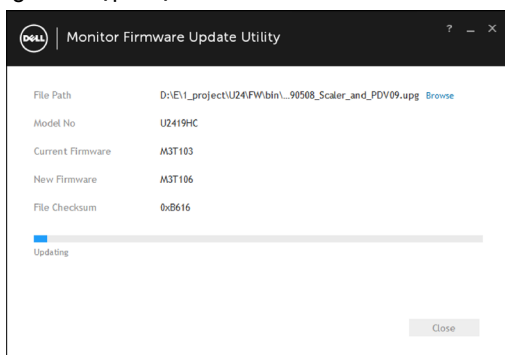
3. Chạy tệp Monitor Firmware Update Utility.exe để cài đặt chương trình.



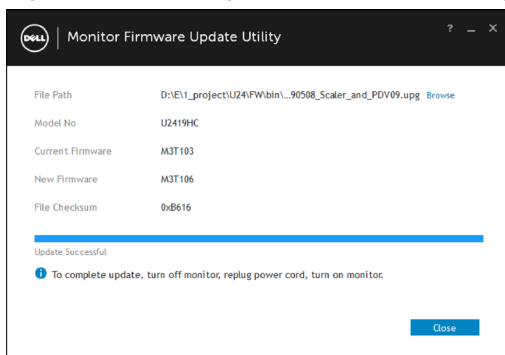
4. Kiểm tra phiên bản vi chương trình hiện tại: nhấp vào Cập nhật để cập nhật vi chương trình.



5. Đợi vi chương trình cập nhật.



6. Nhấp vào Đóng sau khi vi chương trình được cập nhật xong.





# Các sự cố thường gặp

Bảng sau đây cung cấp thông tin chung về các sự cố màn hình thường gặp mà bạn có thể gặp phải và các giải pháp khả thi:

Triệu chứng chung	Sự cố gặp phải	Giải pháp khả thi
Không có video/ Đèn LED nguồn tắt	Không có hình	<ul style="list-style-type: none"><li>• Đảm bảo cáp video đang kết nối với màn hình, và máy tính được kết nối đúng cách và an toàn.</li><li>• Kiểm tra xem ổ cắm điện có đang hoạt động đúng cách với bất kỳ thiết bị điện nào khác hay không.</li><li>• Đảm bảo nút nguồn được ấn xuống hết.</li><li>• Đảm bảo đã chọn nguồn đầu vào thích hợp trong menu <a href="#">Nguồn đầu vào</a>.</li></ul>
Không có video/ Đèn LED nguồn bật	Không có hình hoặc không sáng	<ul style="list-style-type: none"><li>• Tăng mức chỉnh độ sáng &amp; độ tương phản qua menu OSD.</li><li>• Thực hiện kiểm tra bằng tính năng tự kiểm tra.</li><li>• Kiểm tra xem chấu cắm có bị cong hoặc gãy trong đầu cắm cáp video hay không.</li><li>• Chạy công cụ chẩn đoán tích hợp.</li><li>• Đảm bảo đã chọn nguồn đầu vào thích hợp trong menu <a href="#">Nguồn đầu vào</a>.</li></ul>
Thiếu điểm ảnh	Màn hình LCD có các chấm	<ul style="list-style-type: none"><li>• Chu kỳ bật/tắt nguồn.</li><li>• Điểm ảnh tắt vĩnh viễn là lỗi tự nhiên có thể xảy ra trong công nghệ màn hình LCD.</li><li>• Để biết thêm thông tin về Chính Sách Chất Lượng và Điểm Ảnh Màn Hình Dell, vào trang Hỗ trợ của Dell tại: <a href="http://www.dell.com/support/monitors">www.dell.com/support/monitors</a>.</li></ul>
Điểm ảnh bị dính	Màn hình LCD có các chấm sáng	<ul style="list-style-type: none"><li>• Chu kỳ bật/tắt nguồn.</li><li>• Điểm ảnh tắt vĩnh viễn là lỗi tự nhiên có thể xảy ra trong công nghệ màn hình LCD.</li><li>• Để biết thêm thông tin về Chính Sách Chất Lượng và Điểm Ảnh Màn Hình Dell, vào trang Hỗ trợ của Dell tại: <a href="http://www.dell.com/support/monitors">www.dell.com/support/monitors</a>.</li></ul>
Sự cố độ sáng	Hình quá mờ hoặc quá sáng	<ul style="list-style-type: none"><li>• Thiết lập màn hình về cài đặt mặc định.</li><li>• Chỉnh các mức độ sáng &amp; độ tương phản qua menu OSD.</li></ul>
Sự cố liên quan đến an toàn	Các dấu hiệu khói hay tia lửa có thể nhìn thấy	<ul style="list-style-type: none"><li>• Không thực hiện bất kỳ bước khắc phục sự cố nào.</li><li>• Liên hệ ngay với Dell.</li></ul>
Sự cố gián đoạn	Giám sát hồng học bật & tắt	<ul style="list-style-type: none"><li>• Đảm bảo cáp video kết nối màn hình với máy tính được kết nối đúng cách và an toàn.</li><li>• Thiết lập màn hình về cài đặt mặc định.</li><li>• Thực hiện kiểm tra bằng tính năng tự kiểm tra màn hình để xác định xem sự cố gián đoạn có xuất hiện ở chế độ tự kiểm tra hay không.</li></ul>




Triệu chứng chung	Sự cố gặp phải	Giải pháp khả thi
Thiếu màu sắc	Hình ảnh thiếu màu sắc	<ul style="list-style-type: none"> <li>Thực hiện thao tác tự kiểm tra màn hình.</li> <li>Đảm bảo cáp video kết nối màn hình với máy tính được kết nối đúng cách và an toàn.</li> <li>Kiểm tra xem chấu cắm có bị cong hoặc gãy trong đầu cắm cáp video hay không.</li> </ul>
Màu sắc không đúng	Màu sắc hình ảnh không đẹp	<ul style="list-style-type: none"> <li>Đổi các cài đặt của <b>Preset Modes (Chế độ cài sẵn)</b> trong menu OSD <b>Color (Màu sắc)</b> tùy vào ứng dụng.</li> <li>Chỉnh giá trị R/G/B trong <b>Custom (Tùy chỉnh)</b>. <b>Color (Màu sắc)</b> trong menu OSD <b>Color (Màu sắc)</b>.</li> <li>Đổi <b>Input Color Format (Định dạng màu đầu vào)</b> sang PC RGB hoặc YPbPr trong menu OSD <b>Color (Màu sắc)</b>.</li> <li>Chạy công cụ chẩn đoán tích hợp.</li> </ul>
Lỗi giữ ảnh từ ảnh tĩnh vẫn còn lưu giữ trên màn hình trong một thời gian dài	Bóng mờ từ ảnh tĩnh hiển thị sẽ xuất hiện trên màn hình	<ul style="list-style-type: none"> <li>Sử dụng tính năng Quản lý nguồn để tắt màn hình bất cứ lúc nào không sử dụng (để biết thêm thông tin, xem <a href="#">Chế độ quản lý nguồn</a>).</li> <li>Ngoài ra, cũng có thể sử dụng chức năng bảo vệ màn hình thay đổi tự động.</li> </ul>

## Sự cố liên quan đến sản phẩm

Vấn đề	Sự cố gặp phải	Giải pháp khả thi
Ảnh màn hình quá nhỏ	Ảnh được canh giữa màn hình nhưng không hiển thị trên toàn bộ vùng xem	<ul style="list-style-type: none"> <li>Kiểm tra cài đặt <b>Aspect Ratio (Tỷ lệ khung hình)</b> trong menu OSD <b>Display (Hiển thị)</b>.</li> <li>Thiết lập màn hình về cài đặt mặc định.</li> </ul>
Không thể điều chỉnh màn hình bằng các nút ở mặt trước	Menu OSD không hiển thị trên màn hình	<ul style="list-style-type: none"> <li>Tắt màn hình, rút cáp nguồn, cắm lại rồi bật lại màn hình.</li> </ul>
Không có tín hiệu đầu vào khi nhấn các nút điều khiển người dùng	Không có hình, đèn LED màu trắng	<ul style="list-style-type: none"> <li>Kiểm tra nguồn tín hiệu. Đảm bảo máy tính không ở chế độ tiết kiệm điện bằng cách di chuyển chuột hoặc nhấn bất kỳ phím nào trên bàn phím.</li> <li>Kiểm tra xem cáp tín hiệu có được cắm đúng cách hay không. Cắm lại cáp tín hiệu nếu cần thiết.</li> <li>Khởi động lại máy tính hoặc đầu phát video.</li> </ul>
Ảnh không hiển thị toàn màn hình	Ảnh không lấp đầy chiều cao hay trải rộng trên toàn màn hình	<ul style="list-style-type: none"> <li>Do các định dạng video khác nhau (tỷ lệ khung hình) của các đĩa DVD, màn hình có thể hiển thị trên toàn màn hình.</li> <li>Chạy công cụ chẩn đoán tích hợp.</li> </ul>



<b>Vấn đề</b>	<b>Sự cố gặp phải</b>	<b>Giải pháp khả thi</b>
Không thể hiển thị hình ảnh khi sử dụng kết nối USB Loại C với máy tính và laptop, vẫn vẫn.	Màn hình đen	<ul style="list-style-type: none"> <li>Xác định xem giao diện USB Loại C của thiết bị có thể hỗ trợ chế độ DP Alternate hay không.</li> <li>Xác định xem thiết bị có đòi hỏi sạc điện năng trên 65 W hay không.</li> <li>Giao diện USB Loại C của thiết bị không thể hỗ trợ chế độ DP Alternate.</li> <li>Chuyển Windows về chế độ Chiếu.</li> <li>Đảm bảo cáp của USB Loại C không bị hỏng.</li> </ul>
Không sạc khi dùng kết nối USB Loại C với máy tính, máy tính xách tay...	Không sạc pin	<ul style="list-style-type: none"> <li>Xác thực xem thiết bị có thể hỗ trợ một trong 5 cấu hình sạc V/9 V/15 V/20 V hay không.</li> <li>Xác nhận xem Máy tính bảng có yêu cầu bộ đổi nguồn &gt;65W không.</li> <li>Nếu Máy tính bảng yêu cầu bộ đổi nguồn &gt;65W, thì có khả năng không thể sạc máy tính bảng đó bằng kết nối USB loại C.</li> <li>Hãy đảm bảo rằng bạn chỉ sử dụng bộ chuyển đổi được phê duyệt của Dell hoặc bộ chuyển đổi đi kèm sản phẩm.</li> <li>Đảm bảo cáp của USB Loại C không bị hỏng.</li> </ul>
Sạc ngắt quãng khi dùng kết nối USB Loại C với máy tính, máy tính xách tay...	Gián đoạn sạc	<ul style="list-style-type: none"> <li>Kiểm tra xem mức tiêu thụ điện năng tối đa của thiết bị có vượt quá 65 W hay không.</li> <li>Hãy đảm bảo rằng bạn chỉ sử dụng bộ chuyển đổi được phê duyệt của Dell hoặc bộ chuyển đổi đi kèm sản phẩm.</li> <li>Đảm bảo cáp của USB Loại C không bị hỏng.</li> </ul>
Không có hình ảnh khi dùng kết nối DP với PC	Màn hình đen	<ul style="list-style-type: none"> <li>Xác nhận xem card đồ họa của bạn được chứng nhận theo chuẩn DP nào (DP1,1a hay DP1,4). Tải về và cài đặt driver card đồ họa mới nhất.</li> <li>Một số card đồ họa DP1,1a không thể hỗ trợ các màn hình DP1,4. Đến menu OSD, dưới Nguồn Đầu vào, nhấn giữ DP, chọn phím  trong 8 giây để thay đổi cài đặt màn hình từ DP 1.4 sang DP 1.1a.</li> </ul>
Không có hình ảnh khi dùng MST USB Loại C	Màn hình đen hoặc DUT thứ 2 không ở chế độ Prime (Cơ bản)	<ul style="list-style-type: none"> <li>Đầu vào USB Loại C, Vào menu OSD, trong phần Thông tin màn hình, kiểm tra Tốc độ kết nối là HBR2 hay HBR3, nếu Tốc độ kết nối là HBR2, nên dùng USB Loại C với cáp DP để bật MST.</li> </ul>



# Phụ lục

---

## Hướng dẫn an toàn

Đối với màn hình có mặt vát bóng láng, người dùng nên cân nhắc đến việc lắp đặt màn hình vì mặt vát có thể gây ra phản ứng nhiễu loạn từ các bề mặt sáng và ánh sáng xung quanh.

**⚠ CẢNH BÁO:** Sử dụng các nút điều khiển, các điều chỉnh hoặc quy trình khác ngoài các hướng dẫn nêu trong tài liệu này có thể dẫn đến giật điện, các nguy cơ về điện và/hoặc nguy hiểm về máy móc.

Để biết thông tin về hướng dẫn an toàn, hãy xem Thông tin An toàn, Môi trường và Quy định (SERI).

## Thông báo FCC (Chỉ áp dụng ở Mỹ) và Thông tin quy định khác

Để biết các thông báo FCC và thông tin quy định khác, hãy vào trang web tuân thủ quy định tại [www.dell.com/regulatory\\_compliance](http://www.dell.com/regulatory_compliance).

## Liên hệ với Dell

**📎 LƯU Ý:** Nếu không có bất kỳ kết nối internet nào đang hoạt động, bạn có thể tìm thấy thông tin liên hệ trên hóa đơn mua hàng, phiếu giao hàng, tờ rơi quảng cáo hoặc catalog sản phẩm Dell.

Dell cung cấp nhiều tùy chọn dịch vụ và hỗ trợ qua mạng và qua điện thoại. Khả năng có sẵn dịch vụ sẽ khác nhau ở mỗi quốc gia và sản phẩm, một số dịch vụ có thể không có sẵn tại khu vực của bạn.

### Để tải nội dung hỗ trợ màn hình trực tuyến:

Vào trang web [www.dell.com/support/monitors](http://www.dell.com/support/monitors).

### Để liên hệ với Dell về các vấn đề bán hàng, hỗ trợ kỹ thuật hoặc dịch vụ khách hàng:

- 1 Truy cập [www.dell.com/support](http://www.dell.com/support).
- 2 Xác nhận quốc gia hoặc khu vực của bạn trong trình đơn thả xuống Chọn một Quốc gia/Khu vực ở góc dưới bên phải của trang.
- 3 Nhấp **Contact Us (Liên hệ)** gần mục quốc gia sở xuống.
- 4 Chọn liên kết dịch vụ hoặc hỗ trợ thích hợp tùy theo nhu cầu của bạn.
- 5 Chọn cách thức liên hệ với Dell thuận tiện cho bạn.



# Cài đặt màn hình

## Cài độ phân giải màn hình sang 1920 x 1080 (U2419HC)/2560 x 1440 (U2719DC) (tối đa)

Để đạt hiệu suất tối ưu, cài độ phân giải màn hình sang 1920 x 1080 (U2419HC)/2560 x 1440(U2719DC) pixel bằng cách thực hiện các bước sau:

### Trong Windows Vista, Windows 7, Windows 8 hoặc Windows 8.1:

- 1 Đối với Windows 8 hoặc Windows 8.1, chọn biểu tượng Desktop (Màn hình nền) để chuyển sang màn hình nền cổ điển. Với Windows Vista và Windows 7, bỏ qua bước này.
- 2 Nhấp chuột phải vào màn hình nền và nhấp **Screen Resolution (Độ phân giải màn hình)**.
- 3 Nhấp vào danh sách Độ phân giải màn hình sổ xuống và chọn **1920 x 1080 (U2419HC)/2560 x 1440(U2719DC)**.
- 4 Nhấp **OK**.


### Trong Windows 10:

- 1 Nhấp phải vào màn hình nền máy vi tính và nhấp **Display settings**.
- 2 Nhấp vào **Advanced display settings**.
- 3 Nhấp vào danh sách Độ phân giải thả xuống và chọn **1920 x 1080 (U2419HC)/2560 x 1440 (U2719DC)**.
- 4 Nhấp vào **Apply**.

Nếu không nhìn thấy độ phân giải khuyên dùng như một tùy chọn thì bạn có thể cần cập nhật driver đồ họa. Hãy chọn tình huống dưới đây mô tả tốt nhất về hệ thống máy tính bạn đang sử dụng và thực hiện theo các hướng dẫn có sẵn.

## Máy tính Dell

- 1 Truy cập [www.dell.com/support](http://www.dell.com/support), nhập thẻ dịch vụ của bạn và tải về driver mới nhất cho card đồ họa.
- 2 Sau khi cài đặt driver cho card đồ họa, thử cài lại độ phân giải sang **1920 x 1080 (U2419HC)/2560 x 1440 (U2719DC)**.

 **LƯU Ý:** Nếu bạn không thể cài độ phân giải sang **1920 x 1080 (U2419HC)/2560 x 1440 (U2719DC)**, vui lòng liên hệ với Dell để hỏi thông tin về card đồ họa có hỗ trợ các độ phân giải này.



# Máy tính không phải của Dell

## Trong Windows Vista, Windows 7, Windows 8 hoặc Windows 8.1:

- 1 Đối với Windows 8 hoặc Windows 8.1, chọn biểu tượng Desktop (Màn hình nền) để chuyển sang màn hình nền cổ điển. Với Windows Vista và Windows 7, bỏ qua bước này.
- 2 Nhấp chuột phải vào màn hình nền và nhấp **Personalization (Cá nhân hóa)**.
- 3 Nhấp **Change Display Settings (Đổi cài đặt màn hình)**.
- 4 Nhấp **Advanced Settings (Cài đặt nâng cao)**.
- 5 Xác định nhà cung cấp bộ điều khiển đồ họa của bạn từ phần mô tả ở phía trên cửa sổ (ví dụ: NVIDIA, AMD, Intel, v.v...).
- 6 Tham khảo trang web nhà cung cấp card đồ họa để cập nhật driver (ví dụ: [www.amd.com](http://www.amd.com) hoặc [www.nvidia.com](http://www.nvidia.com)).
- 7 Sau khi cài đặt driver cho card đồ họa, thử cài lại độ phân giải sang **1920 x 1080 (U2419HC)/2560 x 1440 (U2719DC)**.

## Trong Windows 10:

- 1 Nhấp phải vào màn hình nền máy vi tính và nhấp **Display settings**.
- 2 Nhấp vào **Advanced display settings**.
- 3 Nhấp vào **Display adapter properties**.
- 4 Xác định nhà cung cấp bộ điều khiển đồ họa của bạn từ phần mô tả ở phía trên cửa sổ (ví dụ: NVIDIA, AMD, Intel, v.v...).
- 5 Tham khảo trang web nhà cung cấp card đồ họa để cập nhật driver (ví dụ: [www.amd.com](http://www.amd.com) hoặc [www.nvidia.com](http://www.nvidia.com)).
- 6 Sau khi cài đặt driver cho card đồ họa, thử cài lại độ phân giải sang **1920 x 1080 (U2419HC)/2560 x 1440 (U2719DC)**.



**LƯU Ý:** Nếu bạn không thể cài độ phân giải khuyến dùng, hãy liên hệ với nhà sản xuất máy tính hoặc cân nhắc mua card đồ họa có hỗ trợ độ phân giải video.



# Hướng dẫn bảo dưỡng

## Vệ sinh màn hình



**CẢNH BÁO:** Trước khi vệ sinh màn hình, hãy rút cáp nguồn màn hình khỏi ổ cắm điện.



**CHÚ Ý:** Đọc và thực hiện theo [Hướng dẫn an toàn](#) trước khi vệ sinh màn hình.

Để thực hành tốt nhất, hãy thực hiện theo các hướng dẫn trong danh sách dưới đây khi mở thùng đựng, vệ sinh hoặc cầm nắm màn hình:

- Để vệ sinh màn hình khử tĩnh điện, thấm ướt sơ khăn mềm sạch bằng nước. Nếu có thể, hãy dùng giấy lụa hoặc dung dịch vệ sinh màn hình đặc biệt chuyên dùng cho lớp phủ khử tĩnh điện. Không sử dụng benzen, chất pha loãng, amoniac, dung dịch tẩy ăn mòn hoặc khí nén.
- Dùng khăn mềm hơi ẩm để lau sạch màn hình. Tránh sử dụng bất kỳ loại chất tẩy rửa nào vì một số chất tẩy rửa sẽ để lại lớp màng đục trên màn hình.
- Nếu bạn nhìn thấy chất bột trắng khi mở thùng đựng màn hình, hãy dùng khăn lau sạch.
- Cầm nắm màn hình cẩn thận vì màn hình màu tối có thể bị trầy xước và hiện ra các vết mòn trắng nhiều hơn màn hình màu sáng.
- Để giúp màn hình duy trì chất lượng hình ảnh tối ưu nhất, hãy sử dụng chế độ bảo vệ màn hình tự động thay đổi và tắt nguồn màn hình khi không sử dụng.



