

Dell

U2419HC/U2719DCモニター ユーザーガイド

モデル番号: U2419HC/U2719DC
規制モデル: U2419HCt/U2719DCt





注意：注意は、コンピューターのより良い使用を助けるための重要な情報を示します。



警告：警告は、もし指示に従わない場合は、ハードウェアに対する損傷またはデータ損失が
起こりうることを示します。



危険：危険は器物損壊、怪我、死亡に繋がる可能性を示します。

Copyright © 2018-2019 Dell Inc. またはその子会社。無断複写・転載を禁じます。 Dell、EMC、および、他の商標は、Dell Inc. またはその子会社の商標です。その他の商標は、それぞれの所有者の商標です。

2019年 - 10月

版数：A04

内容

お使いのモニターについて	5
パッケージの内容	5
機能	6
部品とコントロール	7
仕様	10
プラグアンドプレイ	23
LCDモニター品質とピクセルポリシー	23
モニターの設定	24
スタンドの取り付け	24
傾け、旋回させ、垂直に伸ばす	26
システムの「ディスプレイ回転設定」の調整	27
モニターの接続	28
まとめケーブル	30
モニタースタンドの取り外し	31
壁取り付け(オプション)	31
モニターの操作	32
モニターの電源を入れる	32
フロントパネルコントロールの使用	32
オンスクリーンディスプレイ(OSD)メニューの使用	37



トラブルシューティング	52
セルフテスト	52
ビルトイン診断	53
USB Type-C充電常時オン	54
共通の問題	56
製品固有の問題	57
付録	60
安全上の注意	60
FCC通知(米国のみ)およびその他規制情報	60
Dellに連絡	60
モニタのセットアップ	61
お手入れのガイドライン	63



お使いのモニターについて



パッケージの内容

モニターは下記で示されるコンポーネントが同梱されています。すべてのコンポーネントが含まれていることを確認し、何か足りない場合には[Dellにご連絡](#)ください。

注意: 一部の品目はオプションで、モニターには同梱されていないことがあります。ご使用の国によっては、一部の機能またはメディアが利用できないことがあります。

	モニター
	スタンドライザー
	スタンド台
	電源ケーブル(国によって異なります)
	USB タイプ C ケーブル (C - C)



	DPケーブル
	<ul style="list-style-type: none"> • 簡単セットアップガイド • 安全、環境、および規制に関する情報 • 出荷時校正レポート

機能

Dell U2419HC/U2719DCフラットパネルディスプレイは、アクティブマトリクス、薄膜トランジスタ（TFT）、液晶ディスプレイ（LCD）、LEDバックライトを有します。モニターの特徴は次のとおりです。

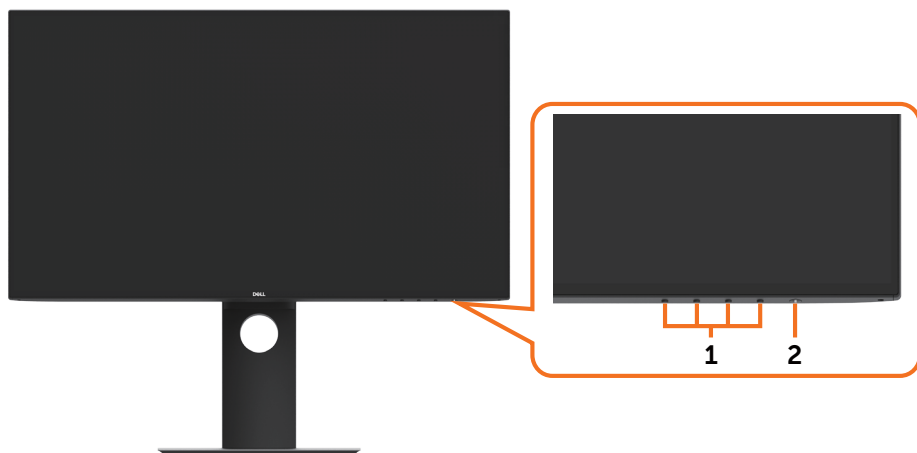
- **U2419HC:** 60.47cm (23.8インチ) 表示可能領域のディスプレイ (対角で測定)。解像度 2560 x 1440 (16:9)。それ以下の解像度に対してはフルスクリーン対応。
- **U2719DC:** 68.47cm (27インチ) 表示可能領域のディスプレイ (対角で測定)。解像度 2560 x 1440 (16:9)。それ以下の解像度に対してはフルスクリーン対応。
- 平均デルタ E<2の99% sRGBカラーによる広視野角。
- 傾き、スイベル、ピボット、垂直延長調整機能。
- 取り外し可能なスタンドと自由自在な取り付けが可能な VESA (ビデオエレクトロニクススタンダードアソシエーション) 100mm 取り付け穴。
- 超薄型ベゼルが、マルチモニター使用時のベゼルギャップを最小限に抑え、簡単な設定をするだけでスマートな視聴体験を楽しめます。
- DP を使った広範囲にわたるデジタル接続が可能であるため、モニターを将来長く使用できます。
- シングル USB タイプ C が、映像およびデータ信号を受信しながら、互換ノートパソコンに電源を供給。
- ご利用のシステムがサポートする場合のプラグアンドプレイ機能。
- 簡単設定と画面の最適化を可能にするオンスクリーンディスプレイ (OSD) 調整。
- 電源ボタンとOSDボタンがロックされています。
- スタンドロック。
- スリープモード時には0.3 Wの待機電力。
- ちらつきのない画面を使って、眼の快適さを最適化します。

注意: 長時間にわたるモニターからのブルーライトの潜在的な影響により、眼疲労またはデジタル眼精疲労を含む眼の損傷を引き起こす可能性があります。ComfortView 機能は、モニターから放射されるブルーライトの量を低減し、眼の快適さを最適化するために設計されています。



部品とコントロール

前面ビュー



ラベル	説明
1	ファンクションボタン (詳細は モニターの操作 を参照ください)
2	電源オン/オフボタン (LEDランプあり)



背面ビュー

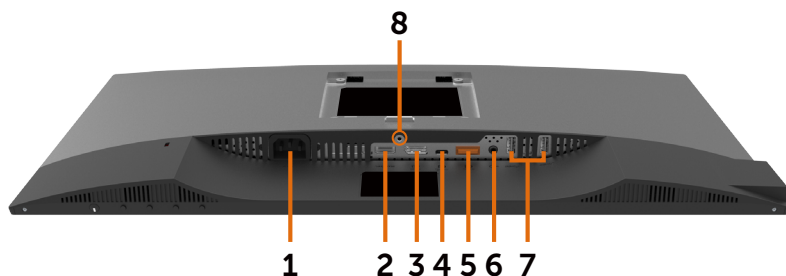




ラベル	説明	目的
1	100 mm x 100 mmのVESA取り付け穴 (VESAカバーの下)	VESA互換壁取り付けキット(100 mm x 100 mm)を使用する壁取り付けモニター。
2	規制ラベル	規制承認をリストします。
3	スタンドリリースボタン	スタンドをモニターから外します
4	セキュリティロックスロット	モニターを固定するために、セキュリティロックを使用します (別売)。
5	バーコード、シリアル番号、サービスタグラベル	技術サポートを受けるためにDellに連絡する際に、このラベルを参照します。
6	ケーブル管理スロット	スロットを通して配置することで、ケーブルをまとめるために使用します。

側面ビュー



底面ビュー



ラベル	説明	目的
1	AC電源コードコネクタ	電源ケーブルを接続してください。
2	HDMI ポート	HDMI ケーブル (オプション) を使って、ご利用のコンピュータを接続します。
3	DPコネクタ (イン)	コンピューターの DP ケーブルを接続してください。
4	USBタイプC/ DisplayPort	USBタイプCケーブルを使用して、コンピュータに接続します。 USB 3.1 タイプ C ポートは、最高の転送速度を提供し、DP 1.4を用いる代替モードは、60Hz において 1920 x 1080 の解像度 (U2419HC の場合)、60Hz において 2560 x 1440 の解像度 (U2719DC の場合) を実現し、また、PD 20V/3.25A、15V/3A、9V/3A、5V/3A を提供します。 注意: USBタイプCは、Windows 10より前のバージョンのWindowsではサポートされていません。
5	DPコネクタ (アウト) 	MST (マルチストリームトランスポート)対応モニタ用のDP出力。MSTを有効にするには、「 DP MST機能用モニタを接続する 」セクションの取扱説明を参照してください。 注意: ディスプレイポート出力コネクタを使用する場合には、ゴム製のプラグを取り外してください。
6	音声ライン出力ポート	USBタイプCまたはDPオーディオチャンネルからの再生オーディオをスピーカーに接続します。 2チャンネルオーディオのみサポートしています。 注意: オーディオライン出力ポートは、ヘッドフォンをサポートしていません。
7	USBダウンストリームポート(4)	USBデバイスを接続します。これらのポートは、コンピュータからモニターにUSBケーブル(タイプC対タイプC)を接続した後にのみ使用できます。Port with  バッテリーアイコン付きのポートは、バッテリー充電Rev.1.2をサポートしています。
8	スタンドロック	M3 x 6 mm (U2719DC)/ M3 x 8 mm (U2419HC)ネジを使ってスタンドをモニタにロックする (ネジは含まれていません)



仕様

モデル	U2419HC	U2719DC
スクリーンタイプ	アクティブマトリクス - TFT LCD	アクティブマトリクス - TFT LCD
パネルタイプ	インプレーンスイッチング技術	インプレーンスイッチング技術
アスペクト比	16:9	16:9
表示可能な画像サイズ		
対角	60.47 cm (23.8インチ)	68.47 cm (27インチ)
アクティブ領域		
水平	527.04 mm (20.75インチ)	596.74 mm (23.49インチ)
垂直	296.46 mm (11.67インチ)	335.66 mm (13.21インチ)
領域	156,246.3 mm ² (242.15平方インチ)	200,301.7 mm ² (310.30平方インチ)
ピクセルピッチ	0.2745 mm x 0.2745 mm	0.233 mm x 0.233 mm
ピクセルパーインチ (PPI)	92.5	109
視野角		
水平	178°標準値	178°標準値
垂直	178°標準値	178°標準値
明るさ	250cd/m ² (標準値)	350cd/m ² (標準値)
コントラスト比	1000:1 (標準値)	1000:1 (標準値)
ディスプレイ画面コーティング	前面偏向板 (3H) ハードコーティングのアンチグレア処理	前面偏向板 (3H) ハードコーティングのアンチグレア処理
バックライト	LED	LED
応答時間 (グレーからグレー)	5 ms (高速モード) 8 ms (ノーマルモード)	5 ms (高速モード) 8 ms (ノーマルモード)
色深度	167万色	167万色
色域*	99% sRGB 99% REC709 85% DCI-P3	99% sRGB 99% REC709 85% DCI-P3
校正精度	デルタ E < 2 (平均)	デルタ E < 2 (平均)



接続性	<ul style="list-style-type: none"> • 1 x DP 1.4 (HDCP 1.4) • 1 x HDMI1.4 (HDCP 1.4) • 1x USB タイプ (DP1.4、USB 3.1 アップストリームポート、最大 65 W の電力供給PD による代替モード) • MST (HDCP 1.4) 付き 1 x DP (出力) • 2 x USB 3.0 ダウンストリームポート • 2A で充電能力 (最大) を持つ 2 x USB 3.0 • 1 x アナログ 2.0 オーディオライン出力 (3.5mm ジャック) 	<ul style="list-style-type: none"> • 1 x DP 1.4 (HDCP 1.4) • 1 x HDMI1.4 (HDCP 1.4) • 1x USB タイプ (DP1.4、USB 3.1 アップストリームポート、最大 65 W の電力供給PD による代替モード) • MST (HDCP 1.4) 付き 1 x DP (出力) • 2 x USB 3.0 ダウンストリームポート • 2A で充電能力 (最大) を持つ 2 x USB 3.0 • 1 x アナログ 2.0 オーディオライン出力 (3.5mm ジャック)
境界幅 (モニターの端からアクティブ領域まで)	5.0 mm (上) 5.1 mm (左 / 右) 8.0 mm (下)	6.90 mm (上) 6.90 mm (左 / 右) 8.1 mm (下)
調整機能		
高さ調節可能なスタンド	130 mm	130 mm
チルト	-5° to 21°	-5° to 21°
スイベル	-40° to 40°	-40° to 40°
ケーブル管理	対応	対応
Dell Display Manager (DDM) の互換性	簡単アレンジ およびその他の主要な機能	簡単アレンジ およびその他の主要な機能
セキュリティ	セキュリティロックスロット (ケーブルロックは別売り) 盗難防止スタンドロックスロット (パネル向け)	セキュリティロックスロット (ケーブルロックは別売り) 盗難防止スタンドロックスロット (パネル向け)

*カスタムモードプリセットの下のパネルネイティブのみで。

解像度の仕様

モデル	U2419HC	U2719DC
水平スキャン範囲	30 kHz から 83 kHz	30 kHz から 90 kHz
垂直スキャン範囲	56 Hz から 76 Hz	56 Hz から 76 Hz
事前設定の最高解像度	1920 x 1080、60Hz	2560 x 1440、60Hz
ビデオ表示機能 (DPとUSB タイプ C再生)	480i, 480p, 576i, 576p, 720p, 1080i, 1080p	480i, 480p, 576i, 576p, 720p, 1080i, 1080p



プリセットディスプレイモード

U2419HC

ディスプレイモード	水平周波数 (kHz)	垂直周波数 (Hz)	ピクセルクロック (MHz)	同期極性 (水平/垂直)
720 x 400	31.5	70.0	28.3	-/+
VESA, 640 x 480	31.5	60.0	25.2	-/-
VESA, 640 x 480	37.5	75.0	31.5	-/-
VESA, 800 x 600	37.9	60.3	40.0	+/+
VESA, 800 x 600	46.9	75.0	49.5	+/+
VESA, 1024 x 768	48.4	60.0	65.0	-/-
VESA, 1024 x 768	60.0	75.0	78.8	+/+
VESA, 1152 x 864	67.5	75.0	108.0	+/+
VESA, 1280 x 1024	64.0	60.0	108.0	+/+
VESA, 1280 x 1024	80.0	75.0	135.0	+/+
VESA, 1600 x 900	60.0	60.0	108.0	-/+
VESA, 1920 x 1080	67.5	60.0	148.5	+/+

U2719DC

ディスプレイモード	水平周波数 (kHz)	垂直周波数 (Hz)	ピクセルクロック (MHz)	同期極性 (水平/垂直)
720 x 400	31.5	70.0	28.3	-/+
VESA, 640 x 480	31.5	60.0	25.2	-/-
VESA, 640 x 480	37.5	75.0	31.5	-/-
VESA, 800 x 600	37.9	60.3	40.0	+/+
VESA, 800 x 600	46.9	75.0	49.5	+/+
VESA, 1024 x 768	48.4	60.0	65.0	-/-
VESA, 1024 x 768	60.0	75.0	78.8	+/+
VESA, 1152 x 864	67.5	75.0	108.0	+/+
VESA, 1280 x 1024	64.0	60.0	108.0	+/+
VESA, 1280 x 1024	80.0	75.0	135.0	+/+
VESA, 1600 x 1200	75.0	60.0	162.0	+/+
VESA, 1920 x 1080	67.5	60.0	148.5	+/+
VESA, 2048 x 1080	66.58	60.0	147.16	+/-
CVR, 2560 x 1440	88.8	60.0	241.5	+/-



DP MSTマルチストリーム転送 (MST) モード

U2419HC

MSTソース監視	対応している外部モニター最大数
	1920 x 1080/60 Hz
1920 x 1080/60 Hz	3

注意: サポートされる最大外部モニター解像度は 1920 x 1080 60Hz のみです。

U2719DC

MSTソース監視	対応している外部モニター最大数
	2560 x 1440/60 Hz
2560 x 1440/60 Hz	1

注意: サポートされる最大外部モニター解像度は 2560x1440 60Hz のみです。

USB-C MSTマルチストリーム転送 (MST) モード

U2419HC

OSD表示情報: リンク速度 (現在)	対応している外部モニター最大数
	1920 x 1080/60 Hz
HBR3	2
HBR2	1

U2719DC

OSD表示情報: リンク速度 (現在)	対応している外部モニター最大数
	2560 x 1440/60 Hz
HBR3	1
HBR2	0



電氣的仕様

モデル	U2419HC/U2719DC
ビデオ入力信号	<ul style="list-style-type: none"> それぞれの微分直線に対するデジタルビデオ信号。 100オームインピーダンスでの微分直線ごとに。 DP/USB タイプ C 信号入力サポート
入力電圧/周波数/電流	100 VAC~240 VAC / 50 Hzまたは60 Hz ± 3 Hz / 1.8 A(最大)
突入電流	120 V: 30 A(最大) 240 V: 60 A(最大)

物理特性

モデル	U2419HC	U2719DC
コネクタータイプ	<ul style="list-style-type: none"> DP コネクター (include DP in and DP out) HDMI コネクター USB タイプ C コネクタ オーディオラインアウト USB 3.0ダウンストリームポートコネクター x 4個 (バッテリーアイコン付きのポート  ポートは、BC 1.2 をサポートします)	<ul style="list-style-type: none"> DP コネクター (include DP in and DP out) HDMI コネクター USB タイプ C コネクタ オーディオラインアウト USB 3.0ダウンストリームポートコネクター x 4個 (バッテリーアイコン付きのポート  ポートは、BC 1.2 をサポートします)
シグナルケーブルタイプ	DP-DP 1.8 Mケーブル USB タイプ C 1.0 M ケーブル	DP-DP 1.8 Mケーブル USB タイプ C 1.0 M ケーブル
寸法(スタンドあり)		
高さ(拡張)	478.4 mm (18.84インチ)	520.2 mm (20.48インチ)
高さ(圧縮)	348.4mm (13.72インチ)	390.2 mm (15.36インチ)
幅	538.5 mm (21.20インチ)	612.2 mm (24.10インチ)
奥行き	165.0 mm (6.50インチ)	180.0 mm (7.09インチ)
寸法(スタンドなし)		
高さ	313.7 mm (12.35 インチ)	355.0 mm (13.98 インチ)
幅	538.5 mm (21.20 インチ)	612.2 mm (24.10 インチ)
奥行き	39.0 mm (1.54 インチ)	39.0 mm (1.54 インチ)
スタンド寸法		
高さ(拡張)	393.5 mm (15.49 インチ)	413.6 mm (16.28 インチ)
高さ(圧縮)	347.0 mm (13.66 インチ)	367.1 mm (14.45 インチ)
幅	218.0 mm (8.58 インチ)	230.0 mm (9.06 インチ)
奥行き	165.0mm (6.50 インチ)	180.0 mm (7.09 インチ)



重量		
パッケージ含む	7.55kg (16.64ポンド)	8.72kg (19.22ポンド)
組み立てスタンドとケーブル含む	5.32kg (11.73ポンド)	6.24kg (13.75ポンド)
スタンド、ケーブルなし (壁取り付けまたは VESAマウント用)	3.37kg (7.43ポンド)	4.19kg (9.23ポンド)
組み立てスタンドの	1.59kg (3.50ポンド)	1.72kg (3.79ポンド)

環境特性

モデル	U2419HC/U2719DC	
準拠規格	<ul style="list-style-type: none"> ENERGY STAR 認定モニター 該当する場合はEPEATに登録されています。EPEAT への登録は国により異なります。国別登録状況については、www.epeat.net をご覧ください TCO認定ディスプレイ RoHS準拠 BFR/PVC フリーのモニター (外部ケーブルを除く) NFPA 99の漏れ電流要件に適合 ヒ素を含まないガラスと水銀を含まないパネル(のみ) 	
温度		
動作	0°C to 40°C (32°F to 104°F)	
非動作	-20°C to 60°C (-4°F to 140°F)	
湿度		
動作	10%から80% (結露なし)	
非動作	5%から90% (結露なし)	
高度		
動作	最高5,000 m (16,404フィート)	
非動作	最高12,192 m (4万フィート)	
熱出力		
U2419HC	478.02 BTU/時(最大) 59.75 BTU/時(標準値)	
U2719DC	546.30 BTU/時(最大) 113.36 BTU/時(標準値)	



電源管理モード

お使いのコンピューターにVESAのDPM準拠ディスプレイカードまたはソフトウェアがインストールされている場合、モニターが使用中でないときには、自動的に消費電力を低減します。これは電源セーブモードです*。コンピューターがキーボード、マウス、その他の入力デバイスからの入力を検出すると、モニターは自動的に機能を再開します。次の表は消費電力と省電力モードの信号を示しています。

U2419HC

VESAモード	水平同期	垂直同期	ビデオ	電源ランプ	消費電力
通常動作	アクティブ	アクティブ	アクティブ	白	140W (最大)** 17.5W (通常)
アクティブオフモード	無効	無効	オフ	白(グローイング)	0.3W未満
スイッチオフ	-	-	-	オフ	0.3W未満

消費電力 P_{on}	12.87 W
総エネルギー消費量 (TEC)	43.56 kWh

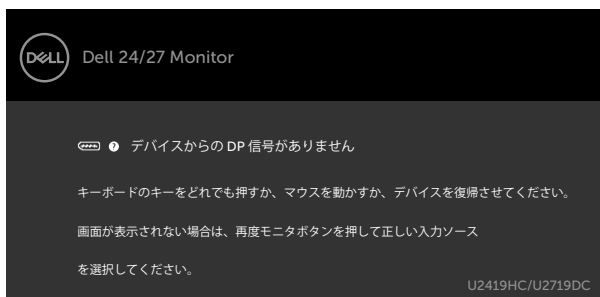
U2719DC

VESAモード	水平同期	垂直同期	ビデオ	電源ランプ	消費電力
通常動作	アクティブ	アクティブ	アクティブ	白	160W (最大)** 33.2W (通常)
アクティブオフモード	無効	無効	オフ	白(グローイング)	0.3W未満
スイッチオフ	-	-	-	オフ	0.3W未満

消費電力 P_{on}	19.9 W
総エネルギー消費量 (TEC)	64.3 kWh



OSDは通常動作モードの場合にのみ動作します。アクティブオフモード時にいずれかのボタンを押すと、以下のメッセージが表示されます。



*OFFモードのゼロ消費電力は、モニターから電源ケーブルを抜いた場合のみ達成できます。

**最大輝度による最大消費電力とUSBアクティブ。

本書は情報提供のみを目的としており、実験室での性能を記載しております。お買い求めになった製品はご注文されたソフトウェア、コンポーネント、周辺機器によっては異なる性能を示すことがあります。かかる情報を更新する義務はその製品にありません。そのため、電気の許容範囲やその他について意志決定するとき、お客様はこの情報に頼るべきではありません。精度または完全性に関しては、明示的にも黙示的にも何の保証もありません。

OSDにアクセスするためにコンピューターとモニターをアクティブにします。



本製品は工場出荷時の設定でENERGY STARに適合しており、OSDメニューにある「工場出荷時の値にリセット」機能を使って復元することができます。工場出荷時の設定を変更したり、他の機能を有効にすると、消費電力がENERGY STARで指定されている限界値を超えた値に増大する可能性があります。

注意:

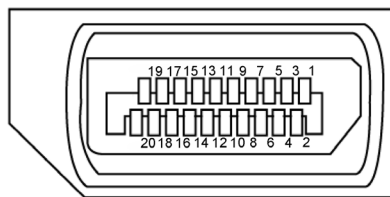
P_{on}:Energy Star バージョン 8.0 において定義される通りのモードの電力消費。

TEC: Energy Star バージョン 8.0 において定義される通りの合計エネルギー消費量 (kWh)。



ピン割当

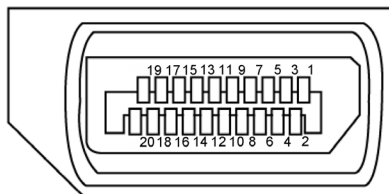
DPコネクタ (イン)



ピン番号	接続された信号ケーブルの20ピン側
1	ML3(n)
2	GND
3	ML3(p)
4	ML2(n)
5	GND
6	ML2(p)
7	ML1(n)
8	GND
9	ML1(p)
10	ML0(n)
11	GND
12	ML0(p)
13	CONFIG1
14	CONFIG2
15	AUX CH (p)
16	GND
17	AUX CH (n)
18	ホットプラグ検出
19	復帰
20	DP_PWR



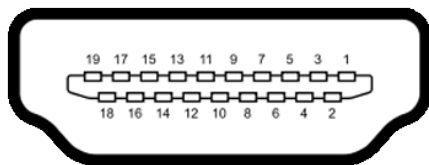
DPコネクタ (アウト)



ピン番号	接続された信号ケーブルの20ピン側
1	ML0(p)
2	GND
3	ML0(n)
4	ML1(p)
5	GND
6	ML1(n)
7	ML2(p)
8	GND
9	ML2(n)
10	ML3(p)
11	GND
12	ML3(n)
13	CONFIG1
14	CONFIG2
15	AUX CH (p)
16	GND
17	AUX CH (n)
18	ホットプラグ検出
19	復帰
20	DP_PWR



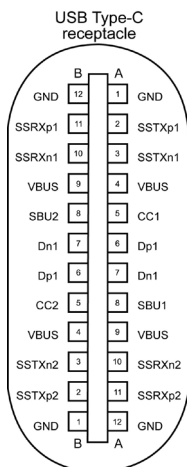
HDMIコネクタ



ピン番号	接続された信号ケーブルの19ピン側
1	TMDSデータ2+
2	TMDSデータ2シールド
3	TMDSデータ2-
4	TMDSデータ1+
5	TMDSデータ1シールド
6	TMDSデータ1-
7	TMDSデータ0+
8	TMDSデータ0シールド
9	TMDSデータ0-
10	TMDSクロック+
11	TMDSクロックシールド
12	TMDSクロック-
13	CEC
14	使用不可(デバイス無接続)
15	DDCクロック(SCL)
16	DDCデータ(SDA)
17	DDC/CECグラウンド
18	+5V電源
19	ホットプラグ検出



USBタイプCコネクタ




typically connected to a charger through a Type-C cable

PIN	信号	PIN	信号
A1	GND	B12	GND
A2	SSTXp1	B11	SSRXp1
A3	SSTXn1	B10	SSRXn1
A4	VBUS	B9	VBUS
A5	CC1	B8	SBU2
A6	Dp1	B7	Dn1
A7	Dn1	B6	Dp1
A8	SBU1	B5	CC2
A9	VBUS	B4	VBUS
A10	SSRXn2	B3	SSTXn2
A11	SSRXp2	B2	SSTXp2
A12	GND	B1	GND




ユニバーサル・シリアルバス (USB) インターフェース

このセクションでは、モニターで利用できるUSBポートについての情報を提供します。

注意: バッテリー充電 Rev. 1.2 準拠のデバイスを備えた USB ダウンストリームポート ( バッテリーアイコン付きポート) で最大 2A。他の USB ダウンストリームポートでは最大 0.9 A です。

お使いのコンピューターには次の USB ポートがあります。

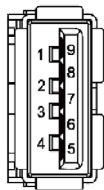
- 4x ダウンストリーム - 左側に 2 つ、下部に 2 つ

電源充電ポート - バッテリーアイコン付きポート  は、デバイスが BC 1.2 互換である場合、高速電流充電機能をサポートします。

注意: モニターの USB ポートは、モニターの電源が入っているとき、または省電力モードのときにのみ機能します。省電力モードでは、USB ケーブル (タイプ C 対タイプ C) が接続されていれば、USB ポートは正常に動作します。そうでない場合は、USB の OSD 設定に従います。設定が「オンスタンバイ中」の場合、USB は正常に動作し、そうでない場合は USB が無効になります。モニターの電源を切ってから電源を入れると、接続されている周辺機器が正常に機能するために数秒かかることがあります。

転送速度	データレート	最大消費電力 (各ポート)
スーパースピード	5Gbps	4.5W
ハイスピード	480Mbps	2.5W
フルスピード	12Mbps	2.5W

USB ダウンストリームポート



ピン番号	信号名
1	VBUS
2	D-
3	D+
4	GND
5	StdA_SSRX-
6	StdA_SSRX+
7	GND_DRAIN
8	StdA_SSTX-
9	StdA_SSTX+
シェル	シールド



プラグアンドプレイ

任意のプラグアンドプレイ互換コンピューターにモニターをインストールすることができます。モニターは自動的にディスプレイデータチャンネル (DDC) プロトコルを使用したコンピューターに、拡張ディスプレイ識別子データ (EDID) を提供し、コンピューターは自身を構成し、モニター設定を最適化します。ほとんどのモニターのインストールは自動です。希望があれば、別の設定を選択できます。モニターの設定で、モニター設定変更についての詳細情報が必要な場合には、[モニターの操作](#)を参照ください。

LCDモニター品質とピクセルポリシー

LCDモニター製造プロセスでは、1つ以上のピクセルが不変状態で固定されてしまうことは珍しくありません。これらは確認することは難しく、ディスプレイの品質や使いやすさには影響しません。Dellモニター品質とピクセルポリシーについての詳細は、www.dell.com/support/monitors を参照ください。



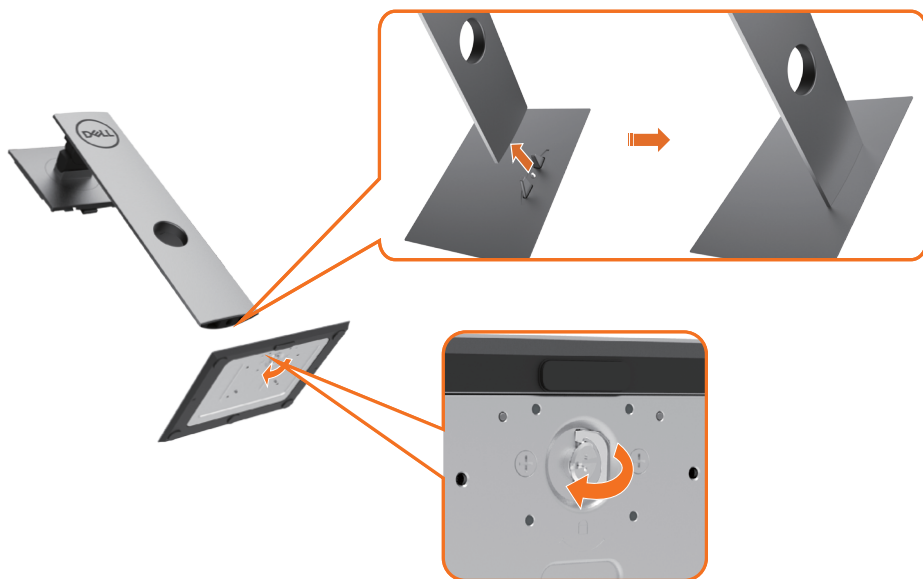
モニターの設定

スタンドの取り付け

注意: 工場からモニターが出荷される際には、スタンドライザーとスタンド台は取り外されています。

注意: 付属スタンドを取り付けるには、以下の手順を実行します。他のスタンドを購入された場合は、スタンドに付属された説明書を参照してください。

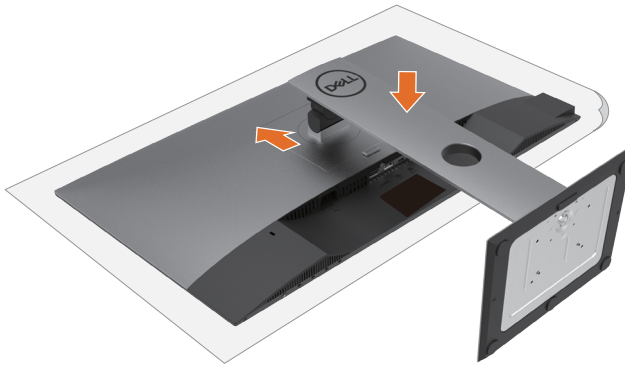
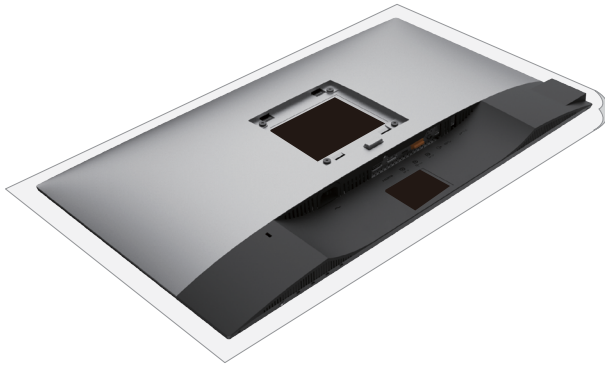
警告: ディスプレイパネルを傷つけないように、清潔で平面になった柔らかい場所にモニターを置きます。



モニタースタンドを取り付けるには:

- 1 スタンド台の突起したブロックを、スタンドのそれ専用の溝に合わせます。
- 2 スタンド台ブロックをスタンドの溝にしっかりとはめます。
- 3 ネジハンドルを持ち上げて、時計回りに回します。
- 4 ネジをしっかりと締めた後に、くぼみにネジハンドルを折り畳んで収めます。





- 1 モニターの保護カバーを外して、モニターの前面がそれに対して下方向を向く形で設置します。
- 2 スタンド上部にある2つのタブをモニター背面の溝に差し込みます。
- 3 スタンドが所定の位置にはめ込まれるまで押します。

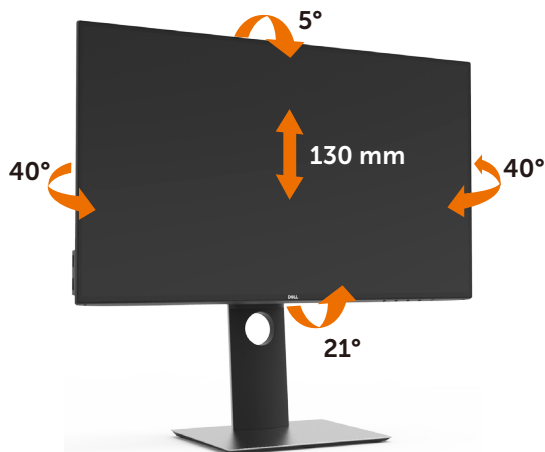


傾け、旋回させ、垂直に伸ばす

注意: これは、スタンド付きモニターに適用されます。他のスタンドをご購入された場合、セットアップ指示についてはそれぞれのスタンドセットアップガイドを参照してください。

傾き、旋回、垂直に伸

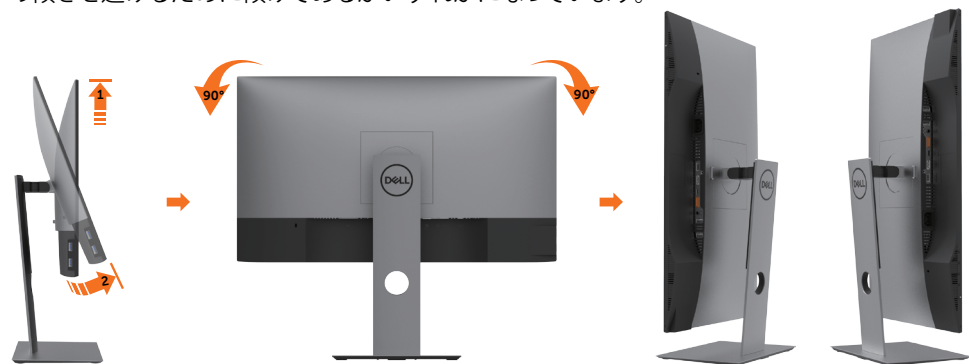
モニターにスタンドを接続すると、もっとも見やすい角度にモニターを傾けることができます。





注意: 工場からモニターが出荷される際には、スタンドは取り外されています。

モニターの回転

モニターを回転させる前に、モニターが垂直に拡張しているか、またはモニターの底部エッジの傾きを避けるために傾けてあるかいずれかになっています。




 **注意:** Dellコンピュータで「ディスプレイ回転」機能(横対縦表示)を使用するには、このモニターに含まれていない最新のグラフィックスドライバが必要です。最新のグラフィックスドライバをダウンロードして更新するには、www.dell.com/support に移動し、ビデオドライバのダウンロードセクションを参照してください。

 **注意:** 縦表示モードに入っているとき、グラフィックを大量に使用するアプリケーション(3Dゲームなど)でパフォーマンスが落ちることがあります。


システムの「ディスプレイ回転設定」の調整

モニタを回転させた後、以下の手順でシステムの「ディスプレイの回転設定」を調整する必要があります。

 **注意:** Dellコンピュータ以外でモニターを使用している場合、グラフィックス・ドライバのウェブサイトまたはお使いのコンピュータの製造元ウェブサイトに進み、オペレーティング・システムの回転についての情報を確認します。

ディスプレイの回転設定を調整するには:

- 1 デスクトップを右クリックして、プロパティをクリックします。
- 2 設定タブを選択し、アドバンスをクリックします。
- 3 AMDグラフィックスカードを使っている場合は、回転タブを選択して、お気に入りの回転を設定します。
- 4 nVidiaグラフィックスカードを使っている場合は、nVidiaタブをクリックして、左カラムでNVRotateを選択し、次にお気に入りの回転を選択します。
- 5 Intel®グラフィックスカードを使っている場合は、Intelグラフィックス・タブを選択して、グラフィックス・プロパティをクリックし、回転タブを選択し、次にお気に入りの回転を設定します。

 **注意:** 回転オプションがない場合、または正常に作動しない場合は、www.dell.com/support で、グラフィックス・カード用の最新ドライバをダウンロードしてください。



モニターの接続

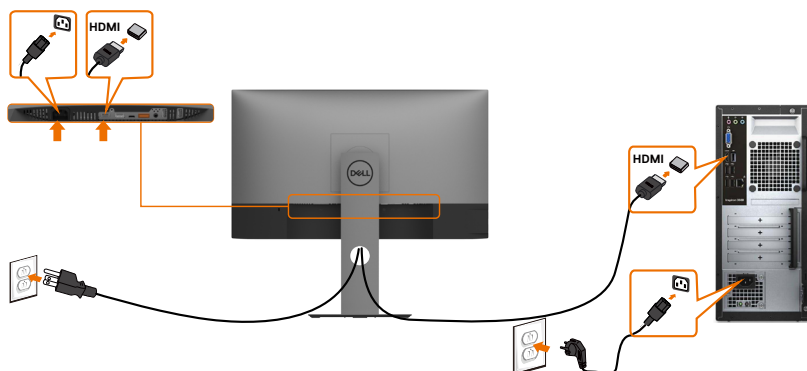
⚠ 危険: このセクションの手順を始める前に、**安全上の注意**に従ってください。

モニターをコンピューターに接続するには:

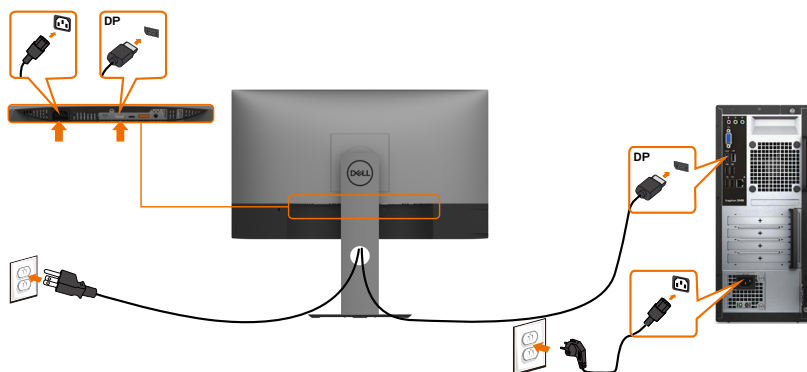
- 1 コンピュータの電源を切ってください。
- 2 モニターとコンピューターをDP/USB タイプ C ケーブルで接続します。
- 3 コンピュータの電源を入れてください。
- 4 Monitor OSD Menuで正しい入力ソースを選択しコンピューターの電源を入れてください。

📌 注意: U2419HC/U2719DC のデフォルト設定では通常DP 1.4. A DP 1.1グラフィックスカードは表示されません。デフォルト設定を変えるには「[製品特有の問題—PCにDP接続を使用したとき画像が表示されない](#)」を参照してください。

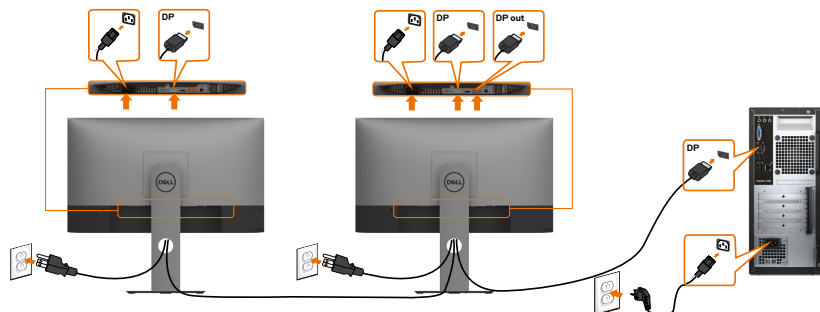
HDMIケーブルの接続(オプション)



DPケーブルの接続



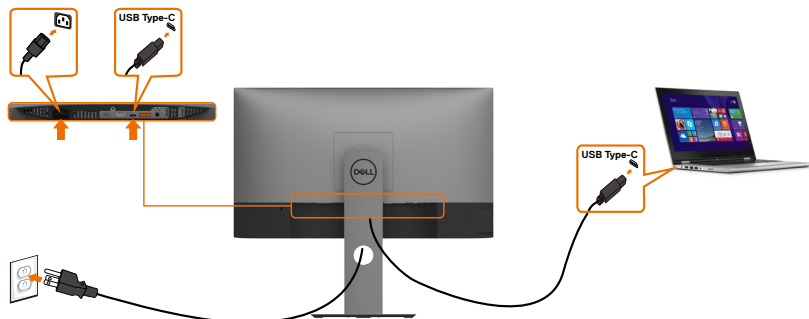
DP MST(マルチストリームトランスポート)機能用のモニタを接続します



注意: はDP MST機能をサポートします。この機能を使用するには、PCグラフィックスカードがMSTオプションでDP1.2に認証されている必要があります。

注意: ディスプレイポート出力コネクタを使用する場合には、ゴム製のプラグを取り外してください。

USB タイプ Cケーブルの接続



モニターのUSBタイプCポート:

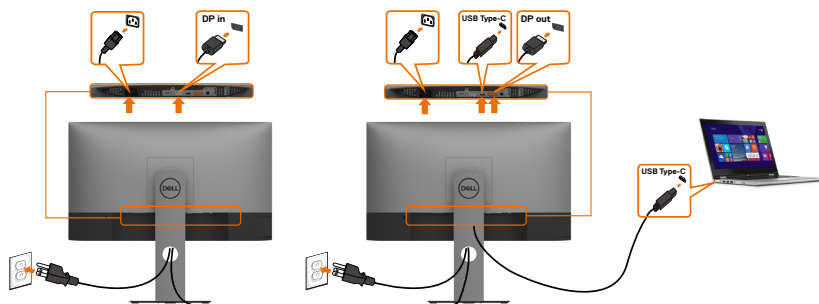
- USBタイプCまたはDisplayPort 1.4として使用できます。
- 最大65 Wのプロファイルを備えたUSB Power Delivery (PD)をサポートしています。

注意: ノートパソコンの電力要件/実際の消費電力、またはバッテリーの残り電力ランタイムにかかわらず、Dell U2419HC/U2719DC モニターは、ノートパソコンに最大65 Wの電源を供給するように設計されています。

定格電力 (PowerDelivery を用いてUSBタイプCを搭 載するノートパソコン)	最大充電電力
45 W	45 W
65 W	65 W
90 W	未対応
130 W	未対応



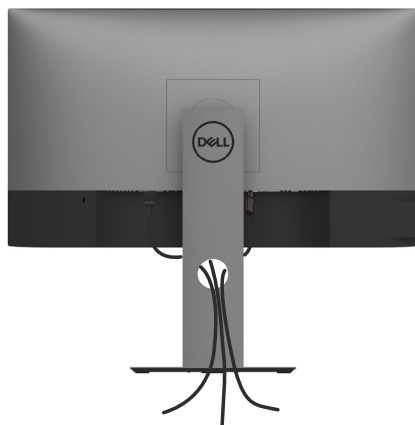
USB-Cマルチストリームトランスポート(MST)機能にモニターを接続中



注意: 対応しているMST経由のU2719DCの最大台数は、USB-Cソースの帯域幅によって異なります。「製品固有の問題 – USB-C MSTを使用した時に画像が表示されない」を参照してください。

注意: ディスプレイポート出力コネクタを使用する場合には、ゴム製のプラグを取り外してください。

まとめケーブル



モニターとコンピューターに必要なケーブルをすべて接続したら(ケーブル接続については、[モニターの接続](#)を参照)、上記に示すようにすべてのケーブルを整理します。



モニタースタンドの取り外し

△ **警告:** 台を取り外している間にLCD画面に傷が付かないように、モニターは必ずきれいな面に置くようにしてください。

🔧 **注意:** 付属スタンドを取り付けるには、以下の手順を実行します。他のスタンドを購入された場合は、スタンドに付属された説明書を参照してください。

スタンドを取り外す:

- 1 柔らかい布やクッションの上にモニターを置きます。
- 2 スタンドリリースボタンを押し下げます。
- 3 スタンドを持ち上げ、モニターから離します。



壁取り付け(オプション)



🔧 **注意:** 壁取り付けキットにモニターを接続するには、M4 x 10 mmネジを使用します。

VESA互換の壁取り付けキットに付属された説明書を参照してください。

- 1 モニターを、柔らかい布またはクッションを敷いた安定した平らなテーブルの上に置きます。
- 2 台を取り外します。
- 3 フィリップス製プラス(+)スクリウドライバーを使用して、プラスチックカバーを固定している4つのネジを外します。
- 4 壁取り付けキットからモニターに取り付けブラケットを取り付けます。
- 5 壁取り付けキットに付属する取扱説明書に従って、壁にモニターを取り付けます。

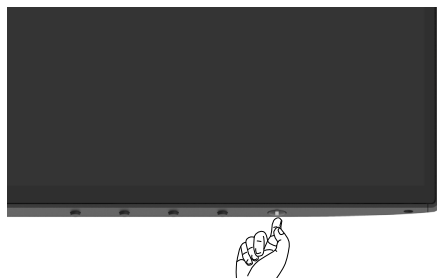
🔧 **注意:** UL、CSA、GSリストの壁掛けブラケット使用のみ、最小負荷重量 3.37 kg (U2419HC) / 4.19 kg (U2719DC)。



モニターの操作

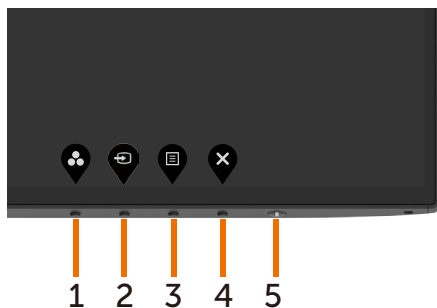
モニターの電源を入れる

● ボタンを押してモニターをオンにする。



フロントパネルコントロールの使用

モニターの下端にあるコントロールボタンを使用して、表示されている画像の特性を調整します。これらのボタンを使ってコントロールを調整すると、OSDには特性の数値が変更されて表示されます。



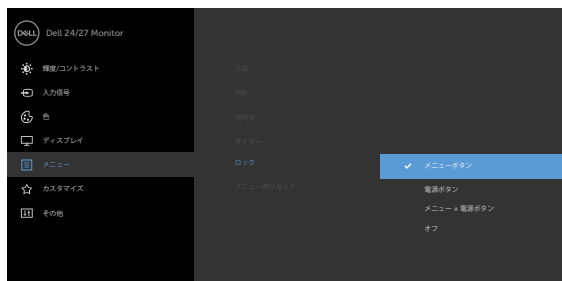
次の表は、前面パネルのボタンを説明しています。

フロント-パネルボタン	説明
1  ショートカットキー： プリセットモード	このボタンを使用して、プリセットカラーモードの一覧から選択することができます。
2  ショートカットキー： 入力信号	このボタンを使って、入力ソースのリストから選択します。
3  メニュー	このボタンを使用して、オンスクリーンディスプレイ (OSD) を起動し、OSDでオプションを選択します。 メニューシステムにアクセス を参照ください。
4  終了	このボタンを使用して、メインメニューに戻ったり、OSDメインメニューを終了します。
5  電源 (電源ライトインジケータ 付き)	電源ボタンを使用して、モニターをオンにしたりオフにしたりします。 白い LED は、モニターの電源が入り、完全に機能することを示しています。 白く光るLEDは、DPMS省電力モードを示しています。

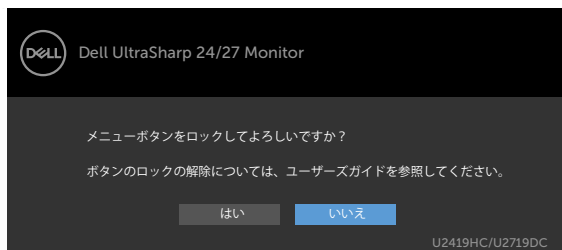


OSDロック機能を使用する





モニターのコントロールボタンをロックすることで、コントロールへのアクセスを防ぐことができます。複数のモニターが並べて設置されている場合の誤ったアクティブ化も防止できます。




1. 次のメッセージが表示されます：






2. ボタンをロックする場合は「はい」を選択します。以下の表はコントロールアイコンについての説明です：

オプション	説明
1  メニューボタンのロック	このアイコンを使用して、OSDメニュー機能をロックします。
2  電源ボタンのロック	このアイコンを使用して、オフにならないように電源ボタンをロックします。
3  メニューボタンと電源ボタンのロック	このアイコンを使用して、OSDメニューと電源ボタンがオフにならないようにロックします。
4  組み込み診断	このアイコンを使用して組み込み診断を実行します。詳細は組み込み診断をご覧ください。



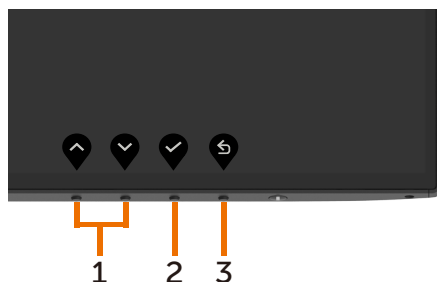
3.  を4秒間長押しします。以下の表はロック解除アイコンについての説明です：

オプション	説明
1  メニューボタンのロック	このアイコンを使用してOSDメニュー機能のロックを解除します。
2  電源ボタンのロック	このアイコンを使用して、電源オフ状態でロックされている電源ボタンのロックを解除します。
3  メニューボタンと電源ボタンのロック	このアイコンを使用して、OSDメニューと電源オフ状態になっている電源ボタンのロックを解除します。







フロント-パネルボタン

画像の設定を調整するには、モニターの前面上にあるボタンを使用します。




フロント-パネルボタン 説明


- | | | | |
|---|-----------------------------------------------------------------------------------------|----------------------------------------------------------------------------------------|------------------------------------------|
| 1 | 
上 | 
下 | 上 (増加) と下 (減少) キーを使用して、OSDメニューの項目を調整します。 |
| 2 | 
OK | | 選択を確定するにはOKキーを使用します。 |
| 3 | 
戻る | | 前のメニューに戻るには、戻るキーを使用します。 |

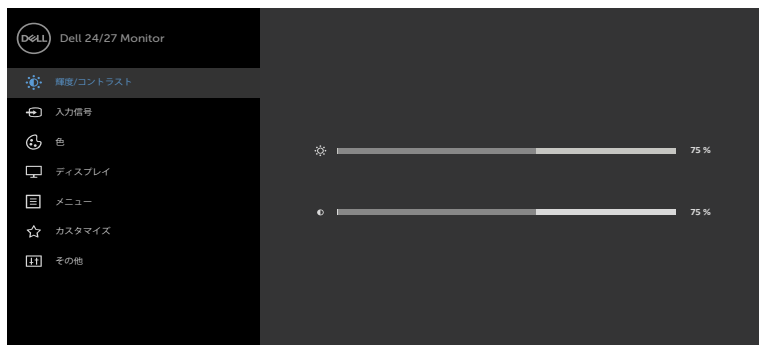














オンスクリーンディスプレイ (OSD) メニューの使用

メニューシステムにアクセス

 **注意:** 別のOSDメニューに移動、OSDメニューを終了、またはOSDメニューが消えるのを待つと、OSDメニューを使用して行った任意の変更は、自動的に保存されます。

- 1 OSDメニューを起動し、メインメニューを表示するには、 ボタンを押します。



- 2  と  ボタンを押して、オプション間を移動します。別のアイコンに移動すると、オプション名がハイライトされます。
- 3  と  または  ボタンを1回押して、ハイライトしたオプションをアクティブにします。
- 4 希望のパラメーターを選択するには  と  ボタンを押します。
- 5  ボタンを押してサイドバーに入り、メニューの表示ランプに応じて、 または  ボタンを使用して変更します。
- 6  を選択して前のメニューに戻るか、 で承認してから、前のメニューに戻ります。

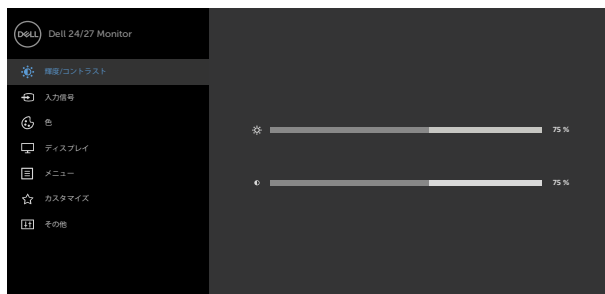


アイコン メニューとサブメニュー 説明



Brightness/ Contrast (輝度/コントラスト)

このメニューを使用して、輝度/コントラスト調整をアクティブにします。



Brightness (輝度)

輝度はバックライトの明るさを調整します(最小0、最大100)。



ボタンを押して、輝度を上げます。



ボタンを押して、輝度を下げます。

Contrast (コントラスト)

輝度を最初に調整し、次にさらに調整が必要な場合にのみ、コントラストを調整します。



ボタンを押してコントラストを増加させ、



ボタンを押してコントラストを下げます(0から100まで)。





コントラストはモニターの明るい部分と暗い部分との明暗の差を調整します。



Input Source (入力ソース)

モニターに接続された異なるビデオ入力を選択するには、入力ソースメニューを使用します。



アイコン	メニューとサブメニュー	説明
	USBタイプC	<p>USBタイプCコネクタを使用している場合は、USBタイプC入力を選択します。</p> <p>を押して、USBタイプC入力ソースを選択します。</p>
	DP	<p>DPコネクタを使用している場合は、DP(DisplayPort)入力を選択します。</p> <p>を押して、DP入力ソースを選択します。</p>
	HDMI	<p>HDMIコネクタを使用している場合は、HDMI入力を選択します。</p> <p>を押して、HDMI入力ソースを選択します。</p>
	自動選択	<p>自動選択を選択するには を使用します。モニターが使用可能な入力ソースをスキャンします。</p>
	USB-Cの自動選択	<p>USB Type-Cで自動選択の設定を可能にします。</p> <ul style="list-style-type: none"> • 複数入力を求めるプロンプト: ユーザーが切り替えるか、切り替えないかを選択するための「USB Type-Cビデオ入力切り替えメッセージ」を常に表示します。 • はい: スケalerは、USB Type-Cが接続されている間は、確認せずに常にUSB Type-Cビデオに切り替えます。 • いいえ: スケalerは別の利用可能な入力からUSB Type-Cビデオに自動的に切り替わりません。
	Reset Input Source (入力信号のリセット)	<p>モニターの入力ソースを工場出荷時のデフォルトにリセットします。</p>



Color (色)

色設定モードを調整するには[カラー]メニューを使用します。



Preset Mode (プリセットモード) プリセットモードを選択すると、リストから、標準、ComfortView、Multiscreen Match、映画、ゲーム、色温度またはカスタムカラーを選択することができます。



- **Standard (標準)** : デフォルトのカラー設定です。これはデフォルトのプリセットモードです。
- **ComfortView** : 画面から放射される青色光レベルを低減し、あなたの目のために、より快適に閲覧できるようにします。
注: モニターを長時間使用することによる眼精疲労および首/腕/背中/肩の痛みのリスクを低減するため、当社は以下を提案します:
 - 画面を眼から約 20 ~ 28 インチ (50 ~ 70 cm) 離してセットします。
 - モニターを使って作業するときは、頻繁に瞬きをして、眼を潤わせる、または、眼を湿らせるようにします。
 - 2 時間ごとに 20 分間、定期的または頻繁に休憩をとります。
 - 休憩中は、モニターから眼を離し、少なくとも 20 秒間、20 フィート離れた場所にある物を凝視します。
 - 休憩中は、首/腕/背中/肩の緊張を軽減するため、ストレッチを行います。
- **Multiscreen Match (マルチ画面一致)** : 複数モニタ上の白色背景の一致を許可するオプション。
- **Movie (動画)** : 映画に最適です。
- **Game (ゲーム)** : ほとんどのゲームアプリケーションに最適です。
- **色温度** : 画面はスライダーを 5,000K に設定すると、赤/黄色の色合いを持つ暖かい表示になります。また、スライダーを 10,000K に設定すると、青の色合いを持つ涼しい表示になります。



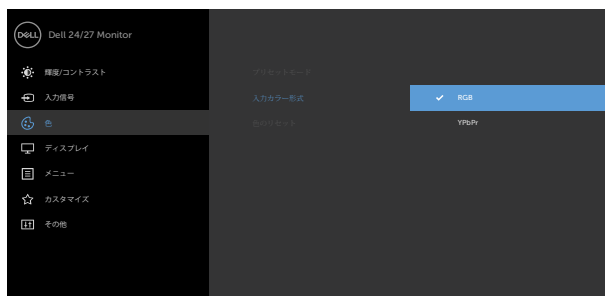
- **カスタムカラー:** 手でカラー設定を調整することができます。👇と👈ボタンを押して、赤、緑、青の値を調整し、独自のプリセットカラーモードを作成します。

注: Smart HDR がオンであるとき、映画およびゲームのプリセットモードは、バックライトローカル調光と共に動作します。

Input Color Format (入力カラー形式)

ビデオ入力モードを以下に設定可能です。

- **RGB:** USBタイプC、DP ケーブルを使って、モニターをコンピュータ (または DVD プレーヤー) に接続している場合、このオプションを選択します。
- **YPbPr:** お使いのDVDプレーヤーがYPbPr出力のみをサポートしている場合にこのオプションを選択します。



色相

- 👇 または 👈 を使用して、色相を0-100で調整します。
注意: 色合い調整は、動画とゲームモードでのみ使用できます。

彩度

- 👇 または 👈 を使用して、彩度を0-100で調整します。
注意: 彩度調整は、動画とゲームモードでのみ使用できます。

Reset Color (色のリセット)

モニターの色設定を工場出荷時のデフォルトにリセットします。

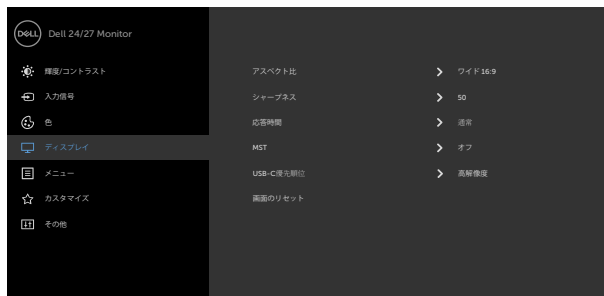


アイコンメニューとサブメニュー 説明



Display (ディスプレイ)

画像を調整するには、ディスプレイを使用します。



Aspect Ratio (アスペクト比)

画像比を**ワイド16:9**、**自動リサイズ**、**4:3**、または**1:1**に調整します。

Sharpness (シャープネス)

画像をシャープまたはソフトにします。

または を使ってシャープネスを「0」～「100」の範囲で調整します。

応答時間

応答時間は、標準または高速に設定することが可能です。

MST

DPマルチストリーム転送、オンにするとMSTが有効となり（DP出力）、オフにするとMST機能が無効になります。

注意: DP/USB Type-CアップストリームケーブルとDPダウンストリームケーブルが接続されている場合、モニターは自動的にMST = ONを設定します。この操作は、工場出荷時リセットまたはディスプレイリセット後に1回だけ行われます。

USB-Cの優先順位付け (U2719DCのみ)

高解像度: 高解像度では 2560 x 1440の解像度の2台のモニターに対応できます。

注意: 高解像度はMST ONでのみ利用できます。これはデフォルト設定です。4レーンDPはUSB 2.0入力のみでUSB 3.0はありません。

高データ速度: 高データ速度は、2レーンDP USB3.0用です。

Reset Display (画面のリセット)

ディスプレイ設定を工場出荷時のデフォルトに戻します。

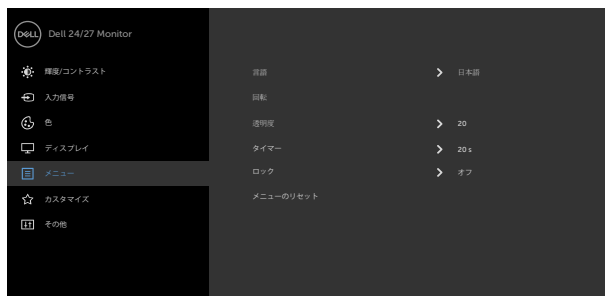


アイコンメニューとサブメニュー 説明



Menu (メニュー)

OSDの言語、メニューの画面表示時間などOSD設定を調整するには、このオプションを選択します。



Language (言語)

8言語から1つをOSD表示に設定します。
(英語、スペイン語、フランス語、ドイツ語、ポルトガル語(ブラジル)、ロシア語、簡体中国語、日本語)。

Rotation (回転)

OSDは 0/90/180/270 度で回転します。
ディスプレイの回転に従って、メニューを調整できます。



Transparency (透過性)

このオプションを選択して、とを使用してメニューの透明度を変更します(最小値 0/最大値 100)。

Timer (タイマー)

OSD継続時間: ボタンを押したあと、OSDがアクティブなままの時間を設定します。



と ボタンを使用して、スライダーを1秒刻みで5-60秒で調整します。

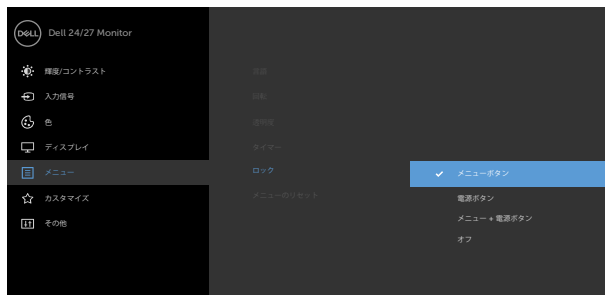



アイコンメニューとサブメニュー

説明

ロック

ユーザーの調節へのアクセスを制限します。ボタンはロックされています。



- **メニューボタン**: OSDを通してメニューボタンをロックします。
- **電源ボタン**: OSDを通して電源ボタンをロックします。
- **メニュー + 電源ボタン**: OSDを通してメニューボタンと電源ボタン全てをロックします。
- **無効にする**: 電源ボタンの左側にある  ボタンを4秒間長押しします。

Reset Menu (メニューのリセット)

メニュー設定を工場出荷時のデフォルトに戻します。





Personalize
(個人用設定)



<p>ショートカット 1</p>	<p>プリセットモード、輝度/コントラスト、入力ソース、アスペクト比、回転からショートカットキー1に設定するものを選択します。</p>
<p>ショートカット 2</p>	<p>プリセットモード、輝度/コントラスト、入力ソース、アスペクト比、回転からショートカットキー2に設定するものを選択します。</p>
<p>Power Button LED (電源ボタン LED)</p>	<p>エネルギーを節約するために、電源ランプの状態を設定できます。</p>
<p>USB-A 充電</p>	<p>モニターがスタンバイモード中に、USB Type-A (ダウンストリームポート)の充電機能を有効または無効にすることができます。 ご注意:このオプションは、USB Type-C (アップストリームポート)ケーブルが外されている場合にのみ使用できます。USB Type-Cケーブルが接続されている場合、USB-A充電はUSBホストの電源ステータスに従い、このオプションにはアクセスできません。 ご注意:このオプションは、旧式モニターのファームウェア版では「USB」と呼ばれていました。</p>
<p>USB-C充電</p>	<p>モニターが電源オフモード中に、USB Type-C充電常時オン機能を有効または無効にすることができます。 ご注意:このオプションは、新しいモニターのファームウェア版でのみ使用できます。トラブルシューティングについては、USB Type-C充電常時オンを参照してください。</p>
<p>Reset Personalization (個人設定のリセット)</p>	<p>ショートカットキーを工場出荷時のデフォルトに戻します。</p>





Other (その他)



DDC/CI、LCDコンディショニングなどOSD設定を調整するには、このオプションを選択します。

ディスプレイ情報

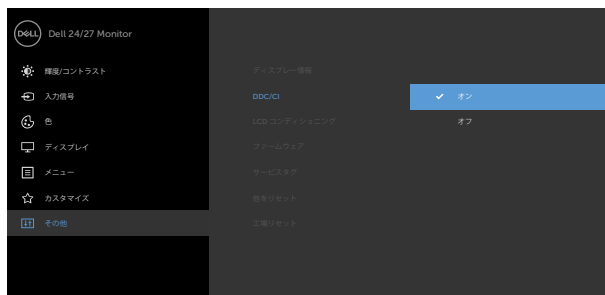
モニターの現在の設定を表示します。

DDC/CI

DDC/CI (ディスプレイデータチャンネル/コマンドインターフェース) は、コンピューターのソフトウェアを使ってモニター設定の調整が可能です。

オフを選択して、この機能をオフに切り替えます。

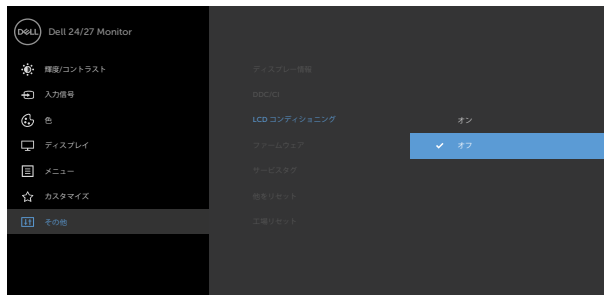
最高のユーザーエクスペリエンスと最適なモニターパフォーマンスのために、この機能を有効にします。



アイコンメニューとサブメニュー 説明

LCD Conditioning (LCDコンディショニング)

残像の軽微な問題を低減することを助けます。残像の程度によっては、プログラムの実行に時間がかかる場合があります。オンを選択して、処理を開始します。



ファームウェア ファームウェアバージョン。

サービスタグ サービスタグを表示します。サービスタグは、Dell が製品仕様を識別し、保証情報にアクセスするための固有の英数字の識別子です。

注意: サービスタグは、スタンドのベースにあるラベルにも印刷されています。

Reset Others (他をリセット) DDC/CIのようなその他の設定を工場出荷時のデフォルトに戻します。

Factory Reset (工場リセット) すべてのプリセット値を工場出荷時のデフォルト設定に戻します。これは ENERGY STAR® 試験向けの設定でもあります。



OSD警告メッセージ

モニターが特定の解像度モードをサポートしない場合、次のメッセージが表示されます。

U2419HC



U2719DC

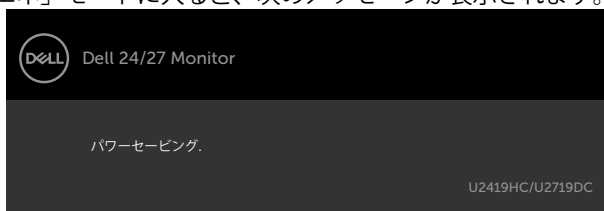


これはモニターがコンピューターから受け取る信号を同期できないことを意味しています。このモニターが使用できる水平および垂直周波数幅については、[モニターの仕様](#)を参照してください。推奨モードは 1920 x 1080(U2419HC)/2560 x 1440(U2719DC)です。

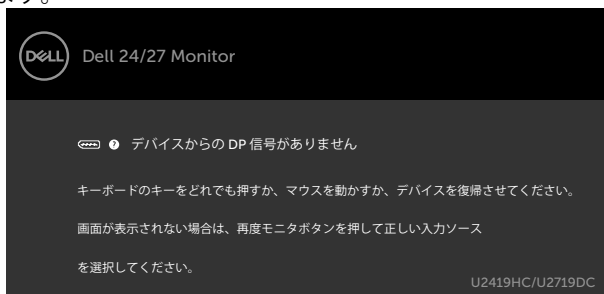
DDC/CI機能を無効にする前に、次のメッセージが表示されます。



モニターが「省エネ」モードに入ると、次のメッセージが表示されます。



OSDアクセスするには、コンピューターをアクティブにし、モニターを起動します。電源ボタン以外の任意のボタンを押すと、選択した入力に応じて、次のいずれかのメッセージが表示されます。



DPまたはUSBタイプC入力を選択されているが相当するケーブルが接続されていない場合、以下のような浮動ダイアログボックスが表示されます。

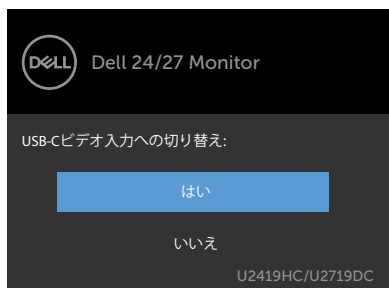


または

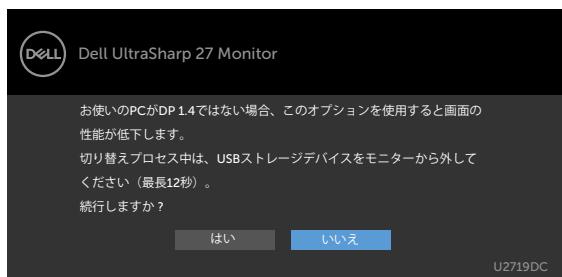


DP代替モードをサポートしているケーブルがモニターに接続している間、次の条件でメッセージが表示されます。

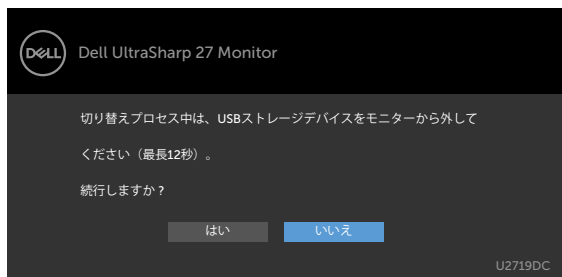
- USB-Cの自動選択が複数入力のプロンプトに設定されている場合。
- DPケーブルがモニターに接続されている場合。



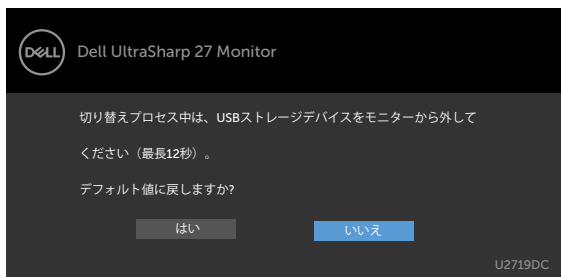
ディスプレイ機能で**高解像度**のOSD項目を選択すると、次のメッセージが表示されます。



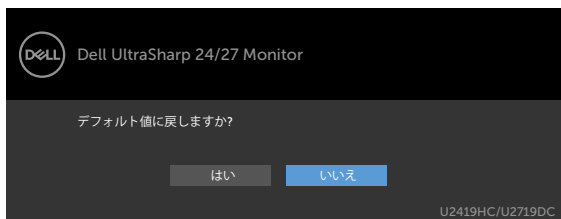
ディスプレイ機能で**高データ速度**のOSD項目を選択すると、次のメッセージが表示されま



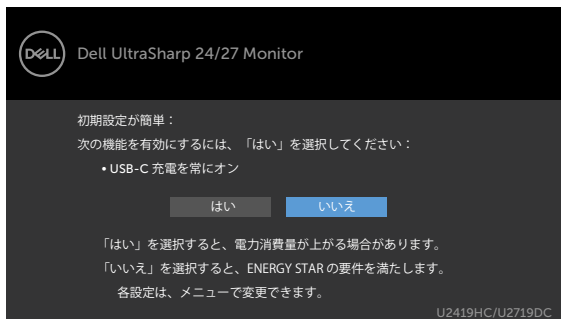
USB-Cの優先順位付けが高データ速度に設定されている場合、その他の機能で工場出荷時の状態にリセットのOSD項目を選択すると、次のメッセージが表示されます。



「その他の機能」にある[工場出荷時設定にリセット]でOSD項目を選択すると、次のメッセージが表示されます。



「はい」を選択してデフォルト設定にリセットすると、次のメッセージが表示されます。



詳細については、[トラブルシューティング](#)を参照してください。



トラブルシューティング

△ **警告:** このセクションの手順を始める前に、[安全上の注意](#)に従って下さい。

セルフテスト

モニターには、お使いのモニターが正しく機能しているかをチェックできるセルフテスト機能があります。モニターとコンピューターが正しく接続されているにもかかわらず、モニター画面が黒いままの場合は、次のステップを実行し、モニターのセルフテストを実行してください。

- 1 コンピューターとモニターの電源を切ります。
- 2 コンピューターの裏側からディスプレイケーブルを抜きます。セルフテスト操作を正常に行うために、コンピューターの背面からデジタルとアナログケーブルを取り外します。
- 3 モニターの電源を入れます。

モニターがビデオ信号を感知せず、正しく動作する場合には、（黒色の背景に）フローティングダイアログボックスが画面に表示されるはずですが、セルフテストモードの間、電源LEDは白のまま点灯します。また、選択した入力に応じて、下に示されるダイアログボックスの1つが、画面をスクロールし続けます。



または




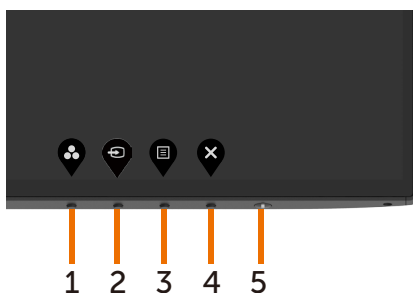
- 4 このボックスは、ビデオケーブルが切断または破損した場合にも、通常システム操作時に表示されます。
- 5 モニターの電源を切り、ビデオケーブルを再接続します。次に、コンピューターとモニターの両方の電源を入れます。

先の手順を使用しても、モニター画面がブランクのままの場合、モニターは正しく機能していますので、ビデオコントローラーとコンピューターをチェックして下さい。

ビルトイン診断

モニターはビルトイン診断ツールを持ち、画面の異常がモニターに内在する問題なのか、コンピューターやビデオカードの問題なのかを同定することに役立ちます。

 **注意:** ビデオケーブルが抜かれ、モニターはセルフテストモードの場合のみ、ビルトイン診断を実行することができます。



ビルトイン診断を実行するには：

- 1 画面が汚れていないことを確認します（画面の表面に埃がないこと）。
- 2 コンピューターまたはモニターの裏側からビデオケーブルを抜きます。モニターはセルフテストモードに入ります。
- 3 ボタン1を5秒間長押しします。グレー画面が表示されます。
- 4 注意して画面の異常を調べます。
- 5 フロントパネルのボタン1をもう一度押します。画面の色が赤に変わります。
- 6 ディスプレイに異常がないか調べます。
- 7 ステップ5と6を繰り返し、緑、青、黒、白の画面で表示を調査します。

白い画面が現れると、テストは完了です。終了するには、もう一度ボタン1を押します。

ビルトイン診断ツールを使用して画面の異常を検出できない場合、モニターは正常に機能しています。ビデオカードとコンピューターを調べて下さい。



USB Type-C充電常時オン

モニターの電源が切れている場合でも、USB Type-Cケーブルを通してラップトップまたはモバイルデバイスを充電できます。このオプションは、「**USB-C充電**」としてOSDの**パーソナライズ**セクションにあります。この機能は、次のモニターファームウェア版でのみ利用できます。

- **U2419HC**: M3T106 またはそれ以降
- **U2719DC**: M3T106 またはそれ以降

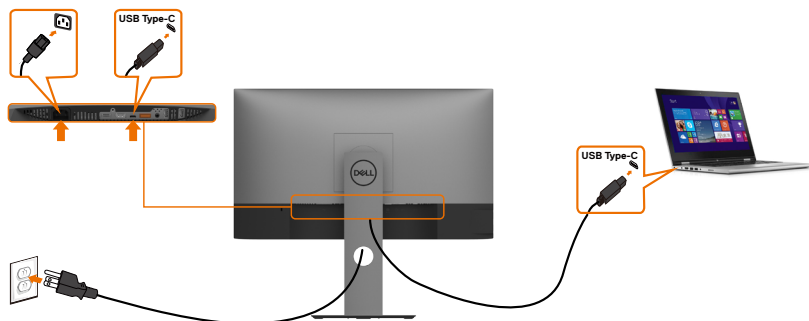
モニターのファームウェア版は、「**ファームウェア**」から確認できます。お使いの製品で本機能を利用できない場合は、次の手順に従ってモニターを最新のファームウェアに更新してください。

- 1 Dellモニターサポートサイトのドライバー&ダウンロードセクションから、最新のアプリケーションインストーラー (**Monitor Firmware Update Utility.exe**) をダウンロードしてください。

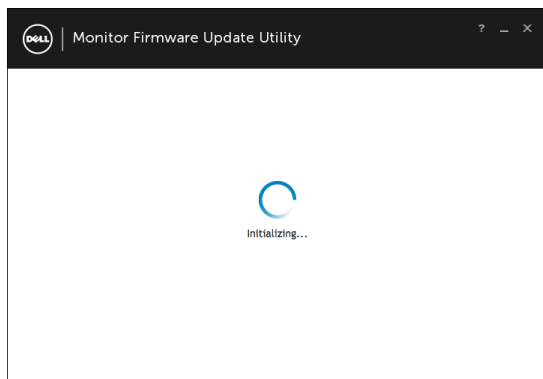
U2419HC: www.dell.com/U2419HC

U2719DC: www.dell.com/U2719DC

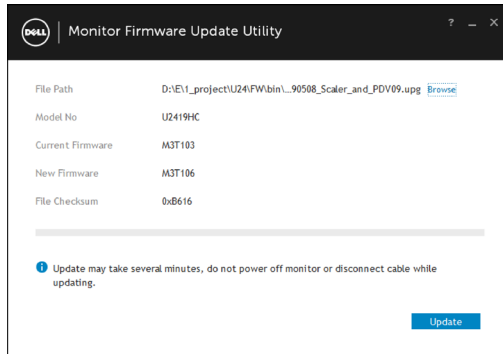
- 2 USB Type-Cケーブルを、モニターとPCに接続します。



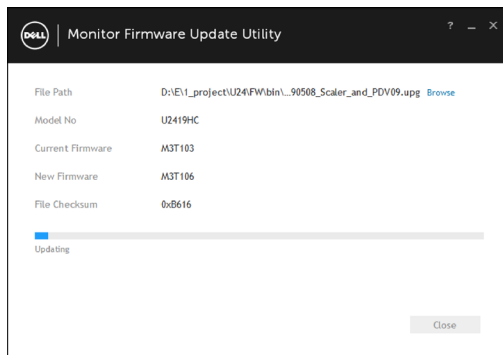
- 3 **Monitor Firmware Update Utility.exe** を実行してプログラムをインストールします。



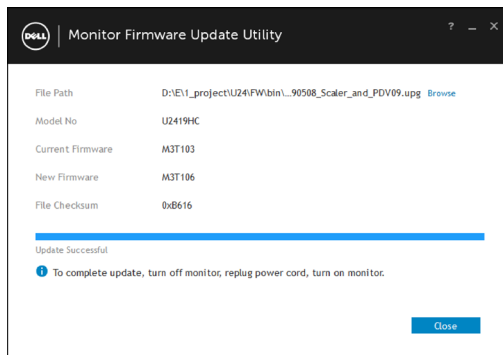
- 4 現在のファームウェア版を確認します。「更新」をクリックしてファームウェアを更新します。



- 5 ファームウェアが更新されるまで待機します。



- 6 ファームウェアが更新されたら「閉じる」をクリックします。



共通の問題

次の表の内容は、起こりうるモニターの問題と、可能な解決策についての一般情報です。

一般的な症状	何が発生するか	可能な解決策
ビデオなし/電源LEDがオフ	映像なし	<ul style="list-style-type: none">• モニターとコンピューターを繋ぐビデオケーブルが正しく、確実に接続されていることを確認します。• 他の電子機器を使用して、電源コンセントが正しく機能していることを確認します。• 電源ボタンが押し込まれていないか確認します。• 入力ソースメニューで、正しい入力ソースが選択されているか確認します。
ビデオなし/電源LEDがオン	画像または輝度がない	<ul style="list-style-type: none">• OSDから輝度とコントラストコントロールを上げます。• モニターのセルフテスト機能チェックを実行します。• ビデオケーブルコネクターのピンが曲がったり、折れていないか確認します。• ビルトイン診断を実行します。• 入力ソースメニューで、正しい入力ソースが選択されているか確認します。
ピクセル抜け	LCDスクリーンにスポットがあります。	<ul style="list-style-type: none">• 電源を入れ直します。• ピクセルが永久的に抜けているのは、LCD技術では当然起こりうる欠陥です。• Dellモニター品質とピクセルポリシーについての詳細は、Dellサポートサイト www.dell.com/support/monitors を参照してください。
常時点灯ピクセル	LCDスクリーンに明るいスポットがあります。	<ul style="list-style-type: none">• 電源を入れ直します。• ピクセルが永久的に抜けているのは、LCD技術では当然起こりうる欠陥です。• Dellモニター品質とピクセルポリシーについての詳細は、Dellサポートサイト www.dell.com/support/monitors を参照してください。
輝度の問題	画像が暗すぎるまたは明るすぎる	<ul style="list-style-type: none">• モニターを工場出荷時設定にリセットします。• OSDを使用して、輝度およびコントラストを調整します。
安全に関連する問題	煙または火花が見える	<ul style="list-style-type: none">• 問題解決のあらゆる手段を実行してはいけません。• Dellにすぐにご連絡ください。



一般的な症状	何が発生するか	可能な解決策
時々とぎれる問題	モニターのオン/オフの不調	<ul style="list-style-type: none"> • モニターとコンピューターを繋ぐビデオケーブルが正しく、確実に接続されていることを確認します。 • モニターを工場出荷時設定にリセットします。 • モニターのセルフテスト機能チェックを実行し、とぎれる問題がセルフテストモードでも現れるかどうか確かめます。
色が出ない	画像に色が無い	<ul style="list-style-type: none"> • モニターのセルフテストを実行します。 • モニターとコンピューターを繋ぐビデオケーブルが正しく、確実に接続されていることを確認します。 • ビデオケーブルコネクタに曲がったり破損したピンがないか、チェックします。
色がおかしい	画像の色が良くない	<ul style="list-style-type: none"> • アプリケーションに応じて、カラーメニューOSDでプリセットモードの設定を変更します。 • カスタムからR/G/Bの値を調整します。カラーメニューOSDの色。 • 拡張設定OSDで、入力色形式をPC RGBまたはYPbPrに変更します。 • ビルトイン診断を実行します。
静止画像を長時間モニターに映していたことによる画像の残像	静止画像の薄い影が画面上に表示される	<ul style="list-style-type: none"> • 電源管理機能を使用して、使用しないときはモニターを常に切るようにします（詳細については電源管理モードを参照してください）。 • 代わりに、動的に変化するスクリーンセーバーを使用して下さい。


製品固有の問題

問題	何が発生するか	可能な解決策
画面の画像が小さすぎる	画像は画面の中央にあるが、全表示エリアを占めていない。	<ul style="list-style-type: none"> • 画像OSDメニューから、アスペクト比を確認します。 • モニターを工場出荷時設定にリセットします。
前面パネルのボタンを使用してモニターを調整できない	OSDが画面に表示されない	<ul style="list-style-type: none"> • モニターの電源をオフにして、電源コードを外し、もう一度コードを差し、電源を入れます。



問題	何が発生するか	可能な解決策
ユーザーコントロールが押されると、入力信号なし	画像なし、LEDライトは白。	<ul style="list-style-type: none"> • 信号ソースを確認します。マウスを動かす、またはキーボードのキーを押して、コンピューターが省電源モードにないかを確認します。 • 信号ケーブルが正しく差し込まれているかどうかをチェックします。必要に応じて、信号ケーブルを差し込み直してください。 • コンピュータまたはビデオプレーヤーを再起動します。
画像が全画面に表示されない	画像が画面の縦横すべてを使って表示されない	<ul style="list-style-type: none"> • DVDの異なるビデオ形式により、モニタが全画面で表示できないことがあります。 • ビルトイン診断を実行します。
コンピュータ、ノートパソコンなどへのUSBタイプC接続を使用すると画像が表示されません	ブランク画面	<ul style="list-style-type: none"> • デバイスのUSBタイプCインターフェイスがDP代替モードをサポートできるかどうかを確認します。 • デバイスが65 W以上の電力を充電する必要があるかどうか確認します。 • デバイスのUSBタイプCインターフェイスは、DP代替モードをサポートできません。 • Windowsを投影モードに設定します。 • USBタイプCケーブルが損傷していないことを確認します。
コンピュータやノートPCなどへUSB Type-C接続を使用しているときは充電されません	充電されません	<ul style="list-style-type: none"> • デバイスが5 V/9 V/15 V/20 V充電プロファイルのいずれかをサポートできるかどうかを確認します。 • ラップトップに65W以上の電源アダプターが必要かどうか確認してください。 • ラップトップに65W以上の電源アダプターが必要な場合、USB Type-C接続では充電できない場合があります。 • Dell認定のアダプタまたは製品に付属のアダプタのみを使用するようにしてください。 • USBタイプCケーブルが損傷していないことを確認します。
コンピュータやノートPCなどへUSB Type-C接続を使用しているときは断続的に充電される	断続的な充電	<ul style="list-style-type: none"> • デバイスの最大消費電力が65Wを超えていないか確認します。 • Dell認定のアダプタまたは製品に付属のアダプタのみを使用するようにしてください。 • USBタイプCケーブルが損傷していないことを確認します。



問題	何が発生するか	可能な解決策
PCにDP接続を使用しているとき、画像が表示されない	ブランク画面	<ul style="list-style-type: none"> • どのDP標準(DP1.1aまたはDP1.4)がグラフィックスカードで認定されているか確認します。最新のグラフィックスカードドライバをダウンロードして、インストールします。 • DP1.1aグラフィックスカードの中には、DP1.4モニターをサポートできないものもあります。モニター設定をDP 1.4からDP 1.1aに変更するには、OSDメニューを開いて、入力ソース選択でDP選択  キーを8秒間押し続けます。
USBタイプC MSTを使用した時に画像が表示されない	黒画面または第2 DUTはプライムモードではありません	<ul style="list-style-type: none"> • USBタイプC入力の場合はOSDメニューに移動してください。ディスプレイ情報にあるリンク速度がHBR2またはHBR3であることを確認します。リンク速度がHBR2の場合、USBタイプC – DPケーブルを使用してMSTをオンにすることを推奨します。



安全上の注意

光沢仕上げのベゼルの表示に関してはディスプレイの配置を考慮する必要があります。ベゼルは周辺光と明るい面からの反射を妨げる原因となります。

⚠ 危険:この説明書で指定された以外の制御、調整、手順の使用は、感電、電気事故、機械的な事故に繋がる可能性があります。

安全指示については安全、環境、および規制情報 (SERI) をご覧ください。

FCC通知 (米国のみ) およびその他規制情報

FCC通知およびその他の規制情報については、規制コンプライアンスWebサイト www.dell.com/regulatory_compliance を参照してください。

Dellに連絡

📎 注意:有効なインターネット接続がない場合には、連絡情報は仕入請求書、荷造伝票、請求書、Dell製品カタログに掲載されています。

Dellでは複数のオンライン、電話によるサポートとサービスオプションを提供しています。国や製品によってサービスが利用できるかどうか異なります。また、一部のサービスはお住まいの地域では提供していないことがあります。

オンラインモニターサポートのコンテンツを表示するには、: www.dell.com/support/monitors にアクセスします。

Dellの販売、技術サポート、または顧客サービス問題に連絡するには:

- 1 www.dell.com/support にアクセスします。
- 2 ページの右下にある国/地域を選択ドロップダウンメニューで、お住まいの国または地域を確認してください。
- 3 国ドロップダウンメニューの隣にあるお問い合わせをクリックします。
- 4 必要に応じて、適切なサービスまたはサポートリンクを選択します。
- 5 ご自分に合った Dell への連絡方法を選択します。



モニタのセットアップ

画面解像度を1920 x 1080(U2419HC)/2560 x 1440(U2719DC) (最大)に設定する

最高のパフォーマンスを達成するには、次のステップを実行してディスプレイ解像度を**1920 x 1080(U2419HC)/2560 x 1440(U2719DC)**ピクセルに設定します。

Windows Vista、Windows 7、Windows 8、Windows 8.1 では:

- 1 Windows 8またはWindows 8.1の場合のみ、デスクトップタイルを選択してクラシックデスクトップ表示に切り換えます。Windows VistaおよびWindows 7の場合は、この手順を省略してください。
- 2 ディスプレイの設定の変更をクリックします。
- 3 画面の解像度のドロップダウンリストをクリックし、**1920 x 1080(U2419HC)/2560 x 1440(U2719DC)**を選択します。
- 4 OKをクリックします。


Windows 10 では:

- 1 デスクトップで右クリックし、「ディスプレイの設定をする」をクリックします。
- 2 ディスプレイの詳細設定をクリックします。
- 3 画面解像度のドロップダウンリストをクリックし、**1920 x 1080(U2419HC)/2560 x 1440(U2719DC)**を選択します。
- 4 適用をクリックします。

オプションに推奨されている解像度が表示されない場合、グラフィックドライバーを更新する必要がある場合があります。使用しているコンピューターシステムを最もよく表しているものを以下から選択し、与えられた手順を実行してください。

Dellコンピューター

- 1 www.dell.com/support に行き、サービスタグを入力し、グラフィックカード用の最新ドライバーをダウンロードします。
- 2 グラフィックスアダプターにドライバーをインストールした後、解像度を再び**1920 x 1080(U2419HC)/2560 x 1440(U2719DC)**に設定してみてください。

 **注意:** 解像度を**1920 x 1080(U2419HC)/2560 x 1440(U2719DC)**に設定できない場合、Dellに連絡しこれらの解像度をサポートするグラフィックスアダプターについてお尋ねください。




Dell-以外のコンピューター

Windows Vista、Windows 7、Windows 8、Windows 8.1 では:

- 1 Windows 8またはWindows 8.1の場合のみ、デスクトップタイルを選択してクラシックデスクトップ表示に切り換えます。Windows VistaおよびWindows 7の場合は、この手順を省略してください。
- 2 デスクトップを右クリックし、個人用設定をクリックします。
- 3 ディスプレイの設定の変更をクリックします。
- 4 詳細設定をクリックします。
- 5 ウィンドウの上部にある説明で、お使いのビデオカードメーカー (NVIDIA、AMD、Intelなど) を識別します。
- 6 グラフィックカード製造業者のWebサイトへ行き、更新されたドライバを見つけます (例えばwww.amd.com またはwww.nvidia.com)。
- 7 グラフィックスアダプターにドライバをインストールした後、解像度を再び**1920 x 1080(U2419HC)/2560 x 1440(U2719DC)** に設定してみてください。

Windows 10 では:


- 1 デスクトップで右クリックし、「ディスプレイの設定をする」をクリックします。
- 2 ディスプレイの詳細設定をクリックします。
- 3 ディスプレイアダプターのプロパティをクリックします。
- 4 ウィンドウの上部にある説明で、お使いのビデオカードメーカー (NVIDIA、AMD、Intelなど) を識別します。
- 5 グラフィックカード製造業者のWebサイトへ行き、更新されたドライバを見つけます (例えばwww.amd.com またはwww.nvidia.com)。
- 6 グラフィックスアダプターにドライバをインストールした後、解像度を再び**1920 x 1080(U2419HC)/2560 x 1440(U2719DC)** に設定してみてください。

 **注意:** 推奨された解像度を設定できない場合、コンピューターの製造元にお問い合わせになるか、ビデオ解像度をサポートするグラフィックスアダプターの購入を考慮してください。



お手入れのガイドライン

モニターの清掃

 **危険:** モニターを清掃する前に、コンセントからモニターの電源ケーブルを抜いてください。

 **警告:** モニターを清掃する前に、[安全上の注意](#)を読んで、これに従ってください。

モニターの開梱、清掃、取り扱いの際には、次の一覧にある手順に従うことを推奨します。

- 静電防止スクリーンを清掃するには、柔らかい清潔な布を水でわずかに湿らせます。できれば、スクリーン清掃専用のティッシュまたは静電防止コーティング専用の洗剤を使用して下さい。ベンジン、シンナー、アンモニア、研磨クリーナー、圧縮空気は使用しないで下さい。
- モニターの清掃には、わずかに湿らせた柔らかい布を使用します。乳状の薄膜がモニター表面に残ることがあるので、洗剤は使用しないでください。
- モニターを開梱する際、白い粉があった場合には、布で拭いて下さい。
- モニターは注意して取り扱って下さい。黒い色のモニターは引っ搔くと白い擦り傷が残り、明るい色のモニターより目立ちます。
- モニターの最高画像品質を維持するために、動的に変化するスクリーンセーバーを使用し、使用しないときにはモニターの電源を切ってください。

