

# Dell UltraSharp U2419H/U2419HX/ U2719D/U2719DX Manual de Usuário

Modelo: U2419H/U2419HX/U2719D/U2719DX  
Modelo Regulatório: U2419Ht/U2719Dt





**OBSERVAÇÃO:** Uma NOTA indica informações importantes que o ajudam a usar melhor seu computador.



**CUIDADO:** Uma PRECAUÇÃO indica dano em potencial ao hardware ou perda de dados se as instruções não forem seguidas.



**AVISO:** Um ALERTA indica o risco de danos materiais, danos pessoais ou morte.

**Copyright © 2018-2019 Dell Inc. ou suas subsidiárias. Todos os direitos reservados** EMC, Dell e outras marcas são marcas comerciais da Dell Inc. ou suas subsidiárias. Outros nomes podem ser marcas registradas de seus respectivos proprietários.

2019 – 10

Rev. A02

# Conteúdo

<b>Sobre seu monitor</b> .....	<b>5</b>
Conteúdo da embalagem. ....	5
Atributos. ....	6
Peças e Controles .....	7
Especificações do Monitor .....	10
Plug-and-Play. ....	22
Qualidade do monitor LCD e Política de Pixel .....	22
<b>Configurando o Monitor</b> .....	<b>23</b>
Fixação do Suporte .....	23
Usando a Extensão Vertical, Articulação e Inclinação. ....	25
Ajustando as Definições de Rotação de Visualização de seu Sistema. ....	26
Conectando seu Monitor .....	26
Organizando Cabos .....	29
Removendo o Suporte do Monitor .....	29
Montagem de Parede (Opcional) .....	30
<b>Operando o Monitor</b> .....	<b>31</b>
Ligando o Monitor .....	31
Usando os Controles do Painel Frontal .....	31
Usando a função de bloqueio OSD .....	33



Usando o Menu de Instruções Na Tela (OSD) . . . . .	36
<b>Solução de problemas . . . . .</b>	<b>49</b>
Autoteste . . . . .	49
Diagnósticos Integrados . . . . .	50
Problemas Comuns . . . . .	51
Problemas Específicos do Produto . . . . .	52
<b>Apêndice . . . . .</b>	<b>54</b>
Instruções de Segurança . . . . .	54
Avisos da FCC (somente para os EUA) e Outras informações regulamentares. . . . .	54
Como entrar em contato com a Dell . . . . .	54
Instalação do monitor . . . . .	55
Orientações de Manutenção. . . . .	57



# Sobre seu monitor

## Conteúdo da embalagem

O monitor vem com os componentes mostrados abaixo. Certifique-se de ter recebido todos os componentes e [entre em contato com a Dell](#) se algo estiver faltando.

**OBSERVAÇÃO:** Alguns itens podem ser opcionais e podem não ser fornecidos com o monitor. Alguns recursos ou mídias podem não estar disponíveis em alguns países.

	Monitor
	Elevação do suporte
	Base de suporte
	Cabo de alimentação (varia por países)
	Cabo USB 3.0 up stream (habilita as portas USB no monitor)



	<p>Cabo DP (DP a DP, U2419H/U2719D Apenas)</p>
	<p>Cabo HDMI (U2419HX/U2719DX Apenas)</p>
	<ul style="list-style-type: none"> <li>• Guia de Configuração Rápida</li> <li>• Informações de Segurança, Ambientais e Regulamentares</li> <li>• Relatório de calibração de fábrica</li> </ul>

## Atributos

O monitor **Dell UltraSharp U2419H/U2419HX/U2719D/U2719DX** tem uma matriz ativa, transistor de filme fino (TFT), tela de cristal líquido (LCD), e iluminação de fundo com LED. Os recursos do monitor incluem:

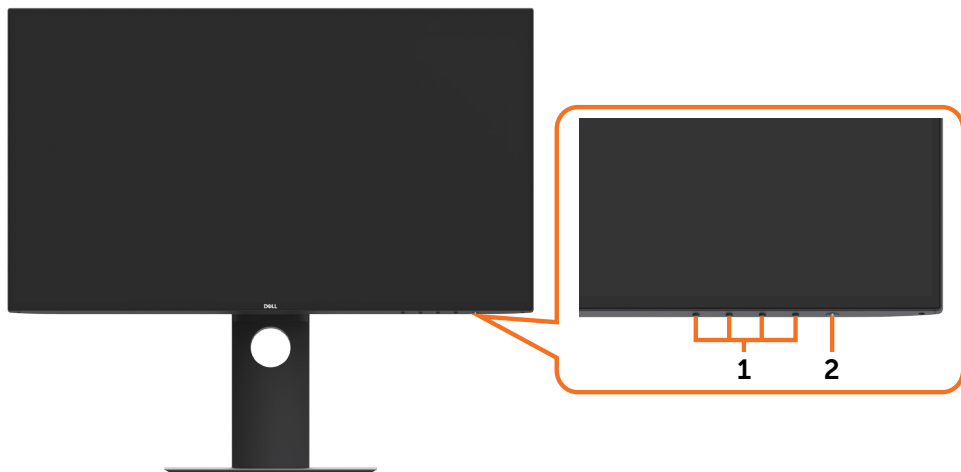
- **U2419H/U2419HX:** 60,47 cm (23,8 pol) de área de visualização (medida na diagonal). Resolução 1920 x 1080 (16:9) e suporte de tela cheia para resoluções mais baixas.
- **U2719D/U2719DX:** 68,47 cm (27 pol) de área de visualização (medida na diagonal). Resolução 2560 x 1440 (16:9) e suporte de tela cheia para resoluções mais baixas.
- Amplos ângulos de visão com 99% de cor sRGB com Delta E<2 médio.
- Capacidade de ajuste da extensão vertical, articulação e inclinação.
- Suporte removível e furos de montagem Video Electronics Standards Association (VESA) de 100 mm para soluções de montagem flexíveis.
- Moldura ultra fina minimiza a lacuna da moldura no monitor multi-uso, permitindo configuração mais fácil com uma elegante experiência de visualização.
- Ampla conectividade digital com DP, HDMI e USB 3.0 que ajuda a aprovar o seu monitor.
- Capacidade Plug and Play se suportada pelo seu sistema.
- Ajustes de instruções na tela (OSD) para facilidade de configuração e otimização da tela.
- Slot de trava de segurança.
- 0,3 W de energia em standby durante modo de suspensão (sem cabo upstream USB).
- Otimize o conforto dos olhos com uma tela livre de cintilação.

**OBSERVAÇÃO:** Os possíveis efeitos a longo prazo de emissão de luz azul do monitor podem causar danos aos olhos, incluindo fadiga ocular ou cansaço visual digital. O recurso ComfortView é projetado para reduzir a quantidade de luz azul emitida a partir do monitor para otimizar o conforto do olho.



# Peças e Controles

## Vista frontal



Etiqueta	Descrição
1	Botões de função (Para mais informações, consulte <a href="#">Operando o Monitor</a> )
2	Botão Liga/ Desliga (com indicador de LED)



## Vista traseira



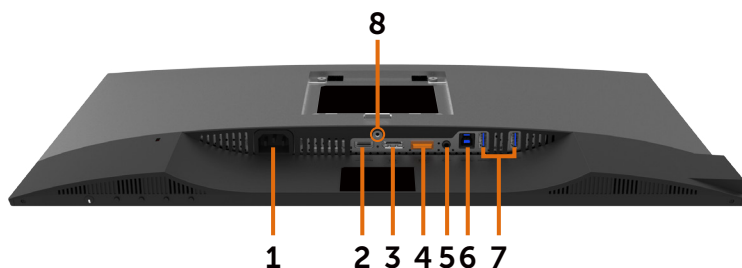
Etiqueta	Descrição	Utilização
1	Orifícios de montagem VESA 100 mm x 100 mm (sob a capa VESA)	Suporte de parede do monitor usando kit de montagem VESA compatível de parede (100 mm x 100 mm).
2	Etiqueta de regulamentação	Lista as aprovações regulamentares.
3	Botão de liberação do suporte	Libera o suporte do monitor.
4	Slot de trava de segurança	Use uma trava de segurança para prender o monitor. (vendido separadamente).
5	Código de barra, número de série, e etiqueta de serviço	Consulte a etiqueta se precisar entrar em contato com a Dell para obter suporte técnico.
6	Slot de gestão de cabo	Para organizar os cabos colocando-os no slot.



## Vista Lateral





## Vista Inferior



Etiqueta	Descrição	Utilização
1	Conector de energia AC	Para conectar o cabo de energia do monitor.
2	Porta HDMI	Conecte seu computador com o cabo HDMI.
3	Conector DP (entrada)	Conecte o cabo DP de seu computador.
4	Conector DP (saída) 	Saída DP para monitor compatível MST (transporte multi-stream). Para habilitar MST, consulte a instrução na seção “ <a href="#">Conectando o Monitor para Função DP MST</a> ”. <b>OBSERVAÇÃO:</b> Remova o tampão de borracha quando utilizar o conector de saída DP.
5	Porta de saída de linha de áudio	Conecta autofalantes para reproduzir áudio passando por canais de áudio HDMI ou DisplayPort. Suporta apenas áudio de 2 canais. <b>OBSERVAÇÃO:</b> A porta de saída de linha de áudio não suporta fones de ouvido.
6	Porta upstream USB	Conecte o cabo USB que vem com o monitor ao computador. Uma vez este cabo está conectado, você pode usar os conectores downstream USB no monitor.
7	Portas downstream USB (2)*	Conecte seus dispositivos USB. Você só pode usar estes conectores depois de ter conectado o cabo USB ao seu computador e ao conector a montante USB no monitor. <b>OBSERVAÇÃO:</b> Porta com ícone  da bateria suporta BC 1.2.
8	Trava do suporte	Para travar o suporte no monitor usando o parafuso M3 x 6 mm (U2719D/U2719DX)/ M3 x 8 mm (U2419H/U2419HX) (o parafuso não é fornecido)

\*Para evitar interferência de sinal, quando um dispositivo USB sem fio tiver sido conectado a uma porta USB downstream, NÃO é recomendado conectar qualquer outro dispositivo USB à(s) porta(s) adjacente(s).



# Especificações do Monitor

Modelo	U2419H/U2419HX	U2719D/U2719DX
Tipo de tela	Matriz ativa - TFT LCD	Matriz ativa - TFT LCD
Tipo de painel	Tecnologia de comutação em plano	Tecnologia de comutação em plano
Proporção	16:9	16:9
Dimensões de imagem visíveis		
Diagonal	60,47 cm (23,8 polegadas)	68,47 cm (27 polegadas)
Área ativa		
Horizontal	527,04 mm (20,75 polegadas)	596,74 mm (23,49 polegadas)
Vertical	296,46 mm (11,67 polegadas)	335,66 mm (13,21 polegadas)
Área	156246,3 mm <sup>2</sup> (242,15 polegadas <sup>2</sup> )	200301,7 mm <sup>2</sup> (310,30 polegadas <sup>2</sup> )
Espaçamento de pixel	0,2745 mm x 0,2745 mm	0,233 mm x 0,233 mm
Pixel por Polegada (PPI)	92,5	109
Ângulo de visão		
Horizontal	178 graus típico	178 graus típico
Vertical	178 graus típico	178 graus típico
Brilho	250 cd/m <sup>2</sup> (típico)	350 cd/m <sup>2</sup> (típico)
Relação de contraste	1000:1 (típico)	1000:1 (típico)
Revestimento da Tela de Exibição	Tratamento anti-brilho do revestimento duro polarizador frontal (3 H)	Tratamento anti-brilho do revestimento duro polarizador frontal (3 H)
Luz de Fundo	LED	LED
Tempo de Resposta (Cinza a Cinza)	5 ms (rápido) 8 ms (Modo NORMAL)	5 ms (rápido) 8 ms (Modo NORMAL)
Profundidade de cor	16,7 milhões de cores	16,7 milhões de cores
Gama de cores*	99% sRGB 99% REC709 85% DCI-P3	99% sRGB 99% REC709 85% DCI-P3
Precisão de calibração	Delta E < 2 (média)	Delta E < 2 (média)



Conectividade	<ul style="list-style-type: none"> <li>• 1 x DP 1,4 (HDCP 1,4)</li> <li>• 1 x DP (saída) com MST (HDCP 1.4)</li> <li>• 1 x HDMI1,4 (HDPC 1,4)</li> <li>• 2 x portas downstream USB 3.0</li> <li>• 2 x USB 3.0 com capacidade de carregamento BC1.2 em 2A (max)</li> <li>• 1 x porta upstream USB 3.0</li> <li>• 1 x linha de áudio analógica 2.0 de saída (tomada 3,5 mm)</li> </ul>	<ul style="list-style-type: none"> <li>• 1 x DP 1,4 (HDCP 1,4)</li> <li>• 1 x DP (saída) com MST (HDCP 1.4)</li> <li>• 1 x HDMI1,4 (HDPC 1,4)</li> <li>• 2 x portas downstream USB 3.0</li> <li>• 2 x USB 3.0 com capacidade de carregamento BC1.2 em 2A (max)</li> <li>• 1 x porta upstream USB 3.0</li> <li>• 1 x linha de áudio analógica 2.0 de saída (tomada 3,5 mm)</li> </ul>
Largura da borda (borda do monitor para área ativa)	5,0 mm (Topo) 5,1 mm (Esquerda/Direita) 8,0 mm (Inferior)	6,90 mm (Topo) 6,90 mm (Esquerda/Direita) 8,1 mm (Inferior)
Ajustabilidade		
Suporte de altura ajustável	130 mm	130 mm
Inclinação	-5 graus a 21 graus	-5 graus a 21 graus
Pivô	-40 graus a 40 graus	-40 graus a 40 graus
Gerenciamento de cabo	sim	sim
Compatibilidade do Dell Display Manager (DDM)	Fácil organizar e outras características	Fácil organizar e outras características
Segurança	Slot de bloqueio de segurança (trava de cabo vendida separadamente) Slot de bloqueio do carrinho anti-roubo (para painel)	Slot de bloqueio de segurança (trava de cabo vendida separadamente) Slot de bloqueio do carrinho anti-roubo (para painel)

## Resolução

Modelo	U2419H/U2419HX	U2719D/U2719DX
Alcance de varredura horizontal	30 kHz - 83 kHz	30 kHz - 90 kHz
Alcance de varredura vertical	56 Hz - 76 Hz	56 Hz - 76 Hz
Mais alta resolução de pré-ajuste	1920 x 1080 a 60 Hz	2560 x 1440 a 60 Hz
Capacidades de Exibição de Vídeo (reprodução DP e HDMI)	480i, 480p, 576i, 576p, 720p, 1080i, 1080p	480i, 480p, 576i, 576p, 720p, 1080i, 1080p



# Modos de exibição predefinidos

## U2419H/U2419HX

Modo de Exibição	Frequência horizontal (kHz)	Frequência vertical (Hz)	Clock de Pixel (MHz)	Polaridade de sincronização (horizontal / vertical)
720 x 400	31,5	70,0	28,3	-/+
VESA, 640 x 480	31,5	60,0	25,2	-/-
VESA, 640 x 480	37,5	75,0	31,5	-/-
VESA, 800 x 600	37,9	60,3	40,0	+/+
VESA, 800 x 600	46,9	75,0	49,5	+/+
VESA, 1024 x 768	48,4	60,0	65,0	-/-
VESA, 1024 x 768	60,0	75,0	78,8	+/+
VESA, 1152 x 864	67,5	75,0	108,0	+/+
VESA, 1280 x 1024	64,0	60,0	108,0	+/+
VESA, 1280 x 1024	80,0	75,0	135,0	+/+
VESA, 1600 x 900	60,0	60,0	108,0	-/+
VESA, 1920 x 1080	67,5	60,0	148,5	+/+

## U2719D/U2719DX

Modo de Exibição	Frequência horizontal (kHz)	Frequência vertical (Hz)	Clock de Pixel (MHz)	Polaridade de sincronização (horizontal / vertical)
720 x 400	31,5	70,0	28,3	-/+
VESA, 640 x 480	31,5	60,0	25,2	-/-
VESA, 640 x 480	37,5	75,0	31,5	-/-
VESA, 800 x 600	37,9	60,3	40,0	+/+
VESA, 800 x 600	46,9	75,0	49,5	+/+
VESA, 1024 x 768	48,4	60,0	65,0	-/-
VESA, 1024 x 768	60,0	75,0	78,8	+/+
VESA, 1152 x 864	67,5	75,0	108,0	+/+
VESA, 1280 x 1024	64,0	60,0	108,0	+/+
VESA, 1280 x 1024	80,0	75,0	135,0	+/+
VESA, 1600 x 1200	75,0	60,0	162,0	+/+
VESA, 1920 x 1080	67,5	60,0	148,5	+/+
VESA, 2048 x 1080	66,58	60,0	147,16	+/-
CVR, 2560 x 1440	88,8	60,0	241,5	+/-



# Modos de Transmissão Multi-Transporte MST (MST)

## U2419H/U2419HX

<b>Monitor de Fonte MST</b>	<b>O número máximo de monitores externos que podem ser suportados</b>
	1920 x 1080/60 Hz
1920 x 1080/60 Hz	3

**OBS.:** Resolução máxima do monitor externo suportado é 1920 x 1080 60Hz apenas.

## U2719D/U2719DX

<b>Monitor de Fonte MST</b>	<b>O número máximo de monitores externos que podem ser suportados</b>
	2560 x 1440/60 Hz
2560 x 1440/60 Hz	1



**OBS.:** Resolução máxima do monitor externo suportado é 2560x1440 60Hz apenas.

## Especificações Elétricas

<b>Modelo</b>	<b>U2419H/U2419HX/U2719D/U2719DX</b>
Sinais de entrada de vídeo	<ul style="list-style-type: none"><li>• Sinal de vídeo digital para cada linha diferencial. Por linha diferencial a uma impedância de 100 ohm.</li><li>• Suporte de entrada do sinal DP/HDMI.</li></ul>
Tensão de entrada / frequência / corrente	100 a 240 VAC/50 ou 60 Hz $\pm$ 3 Hz/1,6 A (Máx.)
Corrente de pico	120 V: 30 A (Max.) 240 V: 60 A (Max.)



## Características Físicas

Modelo	U2419H/U2419HX	U2719D/U2719DX
Tipo de conector	<ul style="list-style-type: none"> <li>• DP conector (inclui entrada e saída DP)</li> <li>• HDMI conector</li> <li>• Saída da linha de áudio</li> <li>• Atualização do conector da porta de transmissão USB 3.0.</li> <li>• Conector da porta de transmissão USB 3.0 x 4.</li> </ul> (Porta com ícone  da bateria suporta BC 1.2 )	<ul style="list-style-type: none"> <li>• DP conector (inclui entrada e saída DP)</li> <li>• HDMI conector</li> <li>• Saída da linha de áudio</li> <li>• Atualização do conector da porta de transmissão USB 3.0.</li> <li>• Conector da porta de transmissão USB 3.0 x 4.</li> </ul> (Porta com ícone  da bateria suporta BC 1.2 )
Tipo de cabo de sinal	DP com cabo 1.8M DP (U2419H/U2719D) Cabo 1.8 M HDMI (U2419HX/U2719DX) Cabo 1.8 M USB 3.0	DP com cabo 1.8M DP (U2419H/U2719D) Cabo 1.8 M HDMI (U2419HX/U2719DX) Cabo 1.8 M USB 3.0
<b>Dimensões (com suporte)</b>		
Altura (estendida)	478,4 mm (18,84 polegadas)	520,2 mm (20,48 polegadas)
Altura (comprimida)	348,4mm (13,72 polegadas)	390,2 mm (15,36 polegadas)
Largura	538,5 mm (21,20 polegadas)	612,2 mm (24,10 polegadas)
Profundidade	165,0 mm (6,50 polegadas)	180,0 mm (7,09 polegadas)
<b>Dimensões (sem suporte)</b>		
Altura	313,7 mm (12,35 polegadas)	355,0 mm (13,98 polegadas)
Largura	538,5 mm (21,20 polegadas)	612,2 mm (24,10 polegadas)
Profundidade	39,0 mm (1,54 polegadas)	39,0 mm (1,54 polegadas)
<b>Dimensões do suporte</b>		
Altura (estendida)	393,5 mm (15,49 polegadas)	413,6 mm (16,28 polegadas)
Altura (comprimida)	347,0 mm (13,66 polegadas)	367,1 mm (14,45 polegadas)
Largura	218,0 mm (8,58 polegadas)	230,0 mm (9,06 polegadas)
Profundidade	165,0 mm (6,50 polegadas)	180,0 mm (7,09 polegadas)
<b>Peso</b>		
Peso com embalagem	7,32 kg (16,14 lb)	8,52 kg (18,78 lb)
Peso com montagem do suporte e cabos	5,09 kg (11,22 lb)	5,96 kg (13,14 lb)



Peso sem montagem do suporte e cabos (Para montagem em parede ou montagem VESA)	3,14 kg (6,92 lb)	3,92 kg (8,64 lb)
Peso da montagem do suporte	1,59 kg (3,50 lb)	1,72 kg (3,79 lb)

## Características Ambientais

<b>Modelo</b>	<b>U2419H/U2419HX/U2719D/U2719DX</b>	
Compatível com Padrões		
<ul style="list-style-type: none"> <li>• Monitor com certificação ENERGY STAR</li> <li>• EPEAT registrado quando aplicável. O registro EPEAT varia por país. Ver <a href="http://www.epeat.net">www.epeat.net</a> para o status de registro pelo país.</li> <li>• Monitores com certificado TCO</li> <li>• Conforme com RoHS</li> <li>• Monitor livre de BFR/PVC (excluindo os cabos externos)</li> <li>• Atende aos requisitos atuais de vazamento da NFPA 99</li> <li>• Vidro sem arsênio e sem mercúrio para o painel apenas</li> </ul>		
Temperatura		
Operação	0°C a 40°C (32°F a 104°F)	
Não operacionais	-20°C a 60°C (-4°F a 140°F)	
Umidade		
Operação	10% a 80% (não-condensação)	
Não operacionais	5% a 90% (não-condensação)	
Altitude		
Operação	5.000 m (16.404 pés) max	
Não operacionais	12.192 m (40.000 pés) max	
Dissipação térmica		
<b>U2419H/U2419HX</b>	232,03 BTU/hora (máxima) 58,02 BTU/hora (típica)	
<b>U2719D/U2719DX</b>	252,5 BTU/hora (máxima) 102,4 BTU/hora (típica)	



## Modos de Gestão da Energia

Se você tem placa de vídeo compatível VESA DPM ou software instalado no seu computador, o monitor pode reduzir automaticamente o consumo de energia quando não está em uso. Isto é conhecido como Modo de Economia de Energia\*. O monitor retoma automaticamente o funcionamento quando computador detecta a entrada de teclado, mouse ou outros dispositivos de entrada. A tabela a seguir mostra o consumo de energia e a sinalização Modo de Economia de Energia:

### U2419H/U2419HX

Modos VESA	Sincronização Horizontal	Sincronização Vertical	Vídeo	Indicador de Energia	Consumo de energia
Operação normal	Ativo	Ativo	Ativo	Branco	68 W (máximo)** 17 W (típico)
Modo ativo desligado	Inativo	Inativo	Desligado	Branco (Brilhante)	< 0,3 W
Desligar	-	-	-	Desligado	< 0,3 W

Consumo de energia $P_{on}$	13,08 W
Consumo Total de Energia (TEC)	42,21 kWh

### U2719D/U2719DX

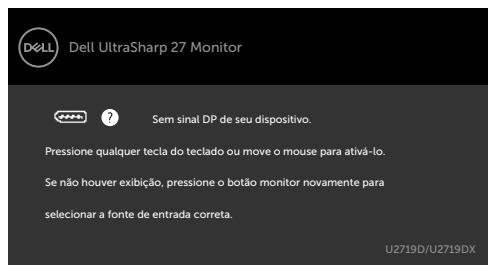
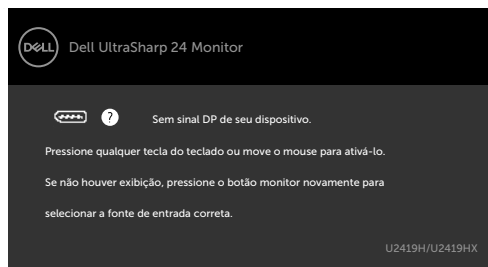
Modos VESA	Sincronização Horizontal	Sincronização Vertical	Vídeo	Indicador de Energia	Consumo de energia
Operação normal	Ativo	Ativo	Ativo	Branco	74 W (máximo)** 30 W (típico)
Modo ativo desligado	Inativo	Inativo	Desligado	Branco (Brilhante)	< 0,3 W
Desligar	-	-	-	Desligado	< 0,3 W

Consumo de energia $P_{on}$	19,40 W
Consumo Total de Energia (TEC)	61,61 kWh





O OSD só funcionará no modo de funcionamento normal. Se você pressionar qualquer botão em modo Ativo-desligado, a seguinte mensagem é exibida:




\*Zero consumo de energia em modo DESLIGADO só pode ser obtido ao desconectar o cabo de alimentação do monitor.

\*\*Consumo máximo de energia com luminância máxima e USB ativo.

Este documento é apenas informativo e reflete o desempenho em laboratório. Seu produto pode funcionar de modo diferente, dependendo do software, componentes e periféricos que você encomendou e não terá nenhuma obrigação de atualizar essas informações. Assim, o cliente não deve confiar nesta informação na tomada de decisões sobre as tolerâncias elétrica ou de outra forma. Nenhuma garantia quanto à precisão ou integridade é expressa ou implícita.

Ative o computador e o monitor para ter acesso ao OSD.

 **OBSERVAÇÃO:** Este monitor é certificado pela **ENERGY STAR**.



Este produto está qualificado para o ENERGY STAR nas configurações padrão de fábrica, que podem ser restauradas pela função "Reset de Fábrica" no menu OSD. Alterar as configurações padrão de fábrica ou ativar outros recursos pode aumentar o consumo de energia, que pode exceder o limite especificado pela ENERGY STAR.

 **OBSERVAÇÃO:**

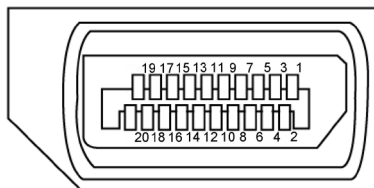
**P<sub>on</sub>** : Consumo de Energia de modo ligado como definido na versão Energy Star 8.0.

**TEC**: Consumo total de energia em kWh como definido na versão Energy Star 8.0.



# Atribuições dos Pinos

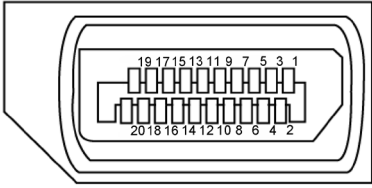
## Conector DP (entrada)



Número do pin	Lado 20 pinos do cabo de sinal Conectado
1	ML3(n)
2	GND
3	ML3(p)
4	ML2(n)
5	GND
6	ML2(p)
7	ML1(n)
8	GND
9	ML1(p)
10	ML0(n)
11	GND
12	ML0(p)
13	CONFIG1
14	CONFIG2
15	AUX CH (p)
16	GND
17	AUX CH (n)
18	Detecção Hot Plug
19	Retornar
20	DP_PWR



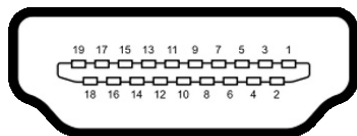
## Conector DP (saída)



Número do pin	Lado 20 pinos do cabo de sinal Conectado
1	ML0(p)
2	GND
3	ML0(n)
4	ML1(p)
5	GND
6	ML1(n)
7	ML2(p)
8	GND
9	ML2(n)
10	ML3(p)
11	GND
12	ML3(n)
13	CONFIG1
14	CONFIG2
15	AUX CH (p)
16	GND
17	AUX CH (n)
18	Detecção Hot Plug
19	Retornar
20	DP_PWR



## Conector HDMI




Número do pin	Lado 19 pinos do cabo de sinal Conectado
1	TMDS DATA 2+
2	TMDS DATA 2 SHIELD
3	TMDS DATA 2-
4	TMDS DATA 1+
5	TMDS DATA 1 SHIELD
6	TMDS DATA 1-
7	TMDS DATA 0+
8	TMDS DATA 0 SHIELD
9	TMDS DATA 0-
10	TMDS CLOCK+
11	TMDS CLOCK SHIELD
12	TMDS CLOCK-
13	CEC
14	Reservado (N.C. no dispositivo)
15	DDC CLOCK (SCL)
16	DDC DATA (SDA)
17	DDC/CEC TERRA
18	+5 V POWER
19	HOT PLUG DETECT




## Interface Bus Serial Universal (USB)

Esta seção fornece a você informações sobre as portas USB disponíveis em seu monitor.

**OBSERVAÇÃO:** Até 2 A na porta a jusante USB (porta com ícone de bateria  com dispositivos compatíveis a BC 1.2; até 0,9 A nas outras 2 portas a jusante USB.

Seu computador tem as seguintes portas USB:

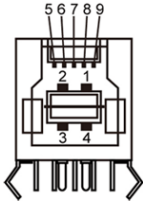
- 1 upstream - base
- 4 downstream - 2 no lado esquerdo, 2 na base

Porta de carregamento de energia - as portas com o ícone de bateria  suportam a capacidade de carregamento rápido atual se o dispositivo for compatível com BC 1.2.

**OBSERVAÇÃO:** As portas USB do monitor funcionam apenas quando o monitor está ligado e em modo de economia de energia. Se você desligar o monitor e então ligá-lo, os periféricos acoplados podem levar alguns segundos para retomar a funcionalidade normal.

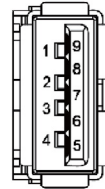
Velocidade de transferência	Taxa de dados	Consumo de energia
SuperSpeed	5 Gbps	4,5 W (Máx., cada porta)
Hi-Speed	480 Mbps	4,5 W (Máx., cada porta)
Velocidade total	12 Mbps	4,5 W (Máx., cada porta)

### Porta upstream USB



Número do pin	Nome do sinal
1	VBUS
2	D -
3	D+
4	TERRA
5	StdB_SSTX-
6	StdB_SSTX+
7	GND_DRAIN
8	StdB_SSRX-
9	StdB_SSRX+
Shell	Escudo

### Porta downstream USB 3,0



Número do pin	Nome do sinal
1	VBUS
2	D -
3	D+
4	TERRA
5	StdA_SSRX-
6	StdA_SSRX+
7	GND_DRAIN
8	StdA_SSTX-
9	StdA_SSTX+
Shell	Escudo



## Plug-and-Play

Você pode instalar o monitor em qualquer computador compatível Plug and Play. O monitor fornece automaticamente ao computador seus Dados de Identificação de Exibição Estendida (EDID) usando Canal de Dados de Exibição (DDC) para que o sistema possa se configurar e otimizar as configurações do monitor. A maioria das instalações de monitor é automática, você pode selecionar configurações diferentes, se desejar. Para Configurar o Monitor mais informações sobre as configurações do monitor, veja [Operando o Monitor](#).




## Qualidade do monitor LCD e Política de Pixel

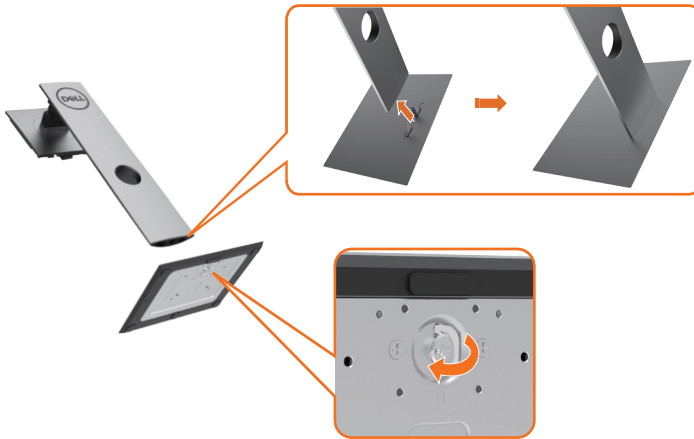
Durante o processo de fabricação do Monitor LCD, não é incomum que um ou mais pixels fiquem fixos em um estado imutável. Eles são difíceis de ver e não afetam a qualidade ou uso da tela. Para mais informações sobre Política de Qualidade do Monitor e Pixel Dell, veja [www.dell.com/support/monitors](http://www.dell.com/support/monitors).



# Configurando o Monitor

## Fixação do Suporte

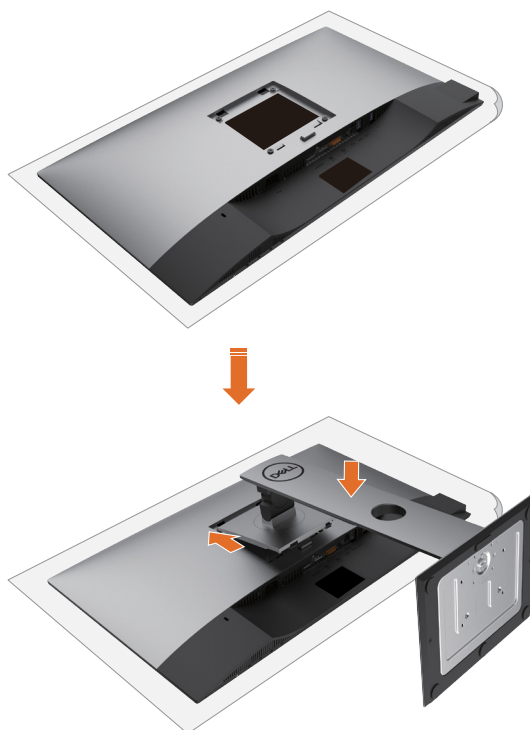
-  **OBSERVAÇÃO:** A elevação do suporte e a base do suporte são destacáveis quando o monitor é despachado da fábrica.
-  **OBSERVAÇÃO:** O procedimento a seguir é aplicável para o suporte padrão. Se você comprou algum outro suporte, consulte a documentação fornecida com o suporte para configurar.
-  **CUIDADO:** Coloque o monitor em uma superfície plana, limpa e macia para não arranhar o painel do visor.



Para configurar um suporte, veja o guia de configuração para instruções:

- 1 Alinhe os blocos projetados da base do suporte no slot correspondente no suporte.
- 2 Insira os blocos da base do suporte totalmente no slot do suporte.
- 3 Eleve a alça do parafuso e gire o parafuso no sentido horário.
- 4 Depois aperte o parafuso, dobre o parafuso da alça plana dentro do recesso.





- 1 Remova a tampa de proteção do monitor e coloque o monitor com a parte da frente virada para baixo sobre ele.
- 2 Insira as duas guias na parte superior da fenda do suporte na parte de trás do monitor.
- 3 Pressione o suporte até que encaixe no lugar.



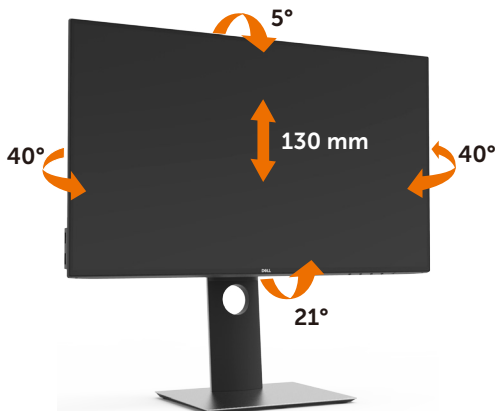


# Usando a Extensão Vertical, Articulação e Inclinação

**OBSERVAÇÃO:** Isto é aplicável para um monitor com um suporte. Quando qualquer outro suporte é comprado, por favor consulte o guia respectivo suporte de configuração para obter instruções estabelecidas.

## Inclinação, Articulação, Extensão Vertical

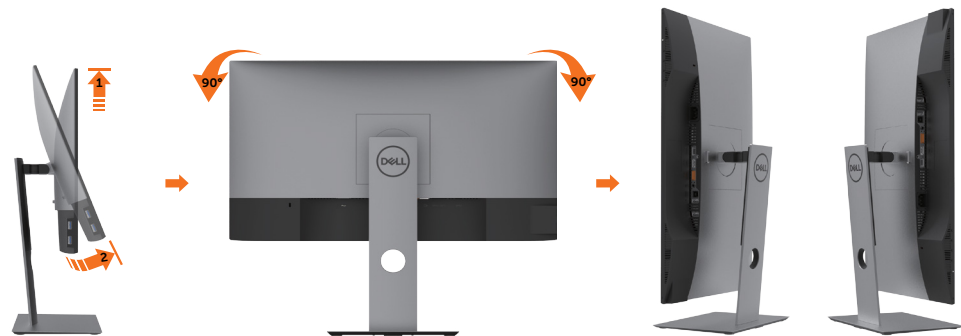
Com o suporte anexado ao monitor, você pode inclinar o monitor para obter um ângulo de visão mais confortável.



**OBSERVAÇÃO:** O suporte é destacável quando o monitor é despachado da fábrica.

## Girando o monitor

Antes de girar o monitor, ele deverá ser estendido no sentido vertical totalmente e completamente inclinado para cima para evitar que ele bata no canto inferior do monitor.



**OBSERVAÇÃO:** Para usar a função de Rotação do Monitor (Vista Paisagem x Retrato) com seu computador Dell, você irá precisar do driver de gráficos atualizado, que




não está incluído com este monitor. Para o download do driver de gráficos, vá para [www.dell.com/support](http://www.dell.com/support) e veja a seção de Download para os Drivers de Vídeo para as mais recentes atualizações do driver.

 **OBSERVAÇÃO:** Quando no Modo de Visualização Paisagem, você pode ter uma diminuição da performance nas aplicações intensivas de gráficos (Jogos 3D, etc.)


## Ajustando as Definições de Rotação de Visualização de seu Sistema

Se você girou seu monitor, precisará completar o procedimento abaixo, para ajustar os Ajustes de Rotação de Visualização de seu Sistema.

 **OBSERVAÇÃO:** Se você está usando o monitor com um computador não Dell, precisará ir para o website do driver de gráficos ou website do fabricante de seu computador para informações sobre a rotação de seu sistema operativo.

Para ajustar as Definições de Rotação de Visualização:

- 1 Faça um clique direito na área de trabalho e selecione Propriedades.
- 2 Selecione a etiqueta Ajustes e clique em Avançado.
- 3 Se você possui uma placa gráfica AMD, selecione a etiqueta Rotação e ajuste a rotação preferida.
- 4 Se você possui uma placa gráfica nVidia, clique na etiqueta nVidia, na coluna esquerda selecione NVRotate e depois selecione a rotação preferida.
- 5 Se você possui uma placa gráfica Intel®, selecione a etiqueta de gráficos Intel, clique em Propriedades dos Gráficos, selecione a etiqueta Rotação e depois ajuste a rotação preferida.


 **OBSERVAÇÃO:** Se você não vê a opção de rotação ou ele não estiver funcionando corretamente, vá para [www.dell.com/support](http://www.dell.com/support) e faça o download do mais recente driver para a sua placa gráfica.

## Conectando seu Monitor

 **AVISO:** Antes de começar qualquer dos procedimentos desta seção, siga as [Instruções de Segurança](#).

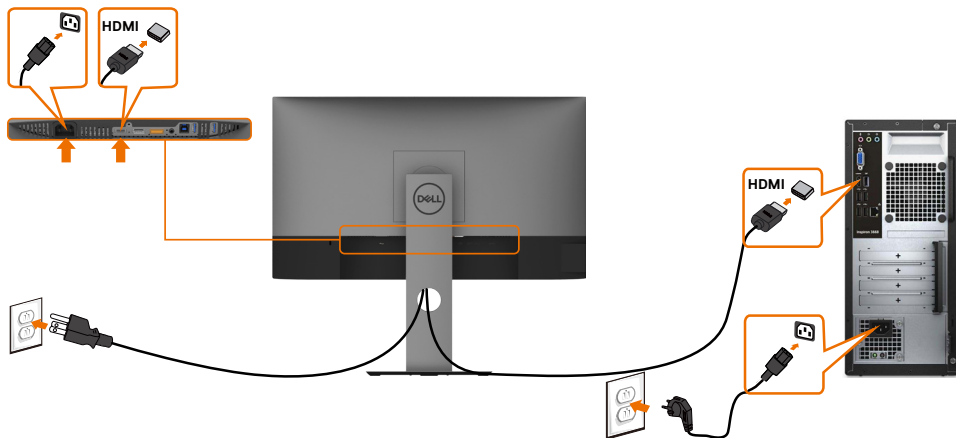
Para conectar o monitor para o computador:

- 1 Desligue seu computador.
- 2 Conecte o cabo HDMI/DP-DP/USB do monitor ao computador.
- 3 Ligue seu monitor.
- 4 Selecione a fonte de entrada correta no Menu OSD do Monitor e ligue seu computador.

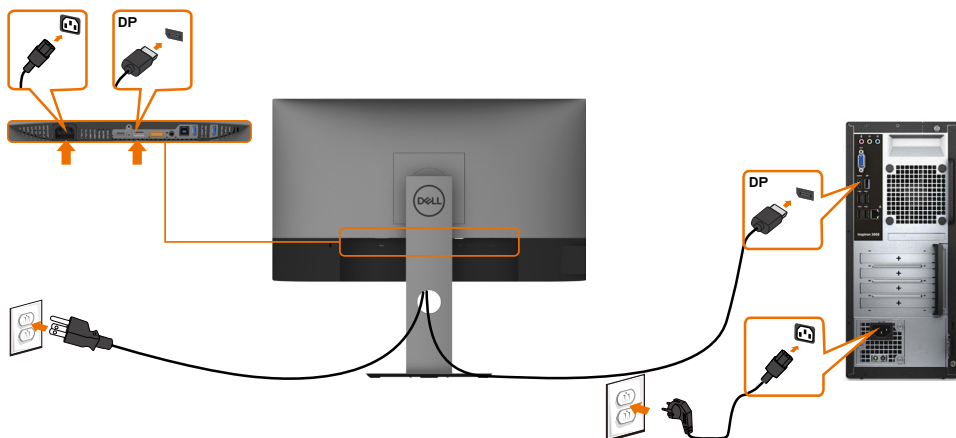
 **OBSERVAÇÃO:** Configuração padrão U2419H/U2419HX/U2719D/U2719DX é DP 1.4. DP 1.1 Placa gráfica pode não exibir normalmente. Consulte "[problemas específicos do produto – Se imagem ao usar conexão DP no PC](#)" para alterar a configuração padrão.



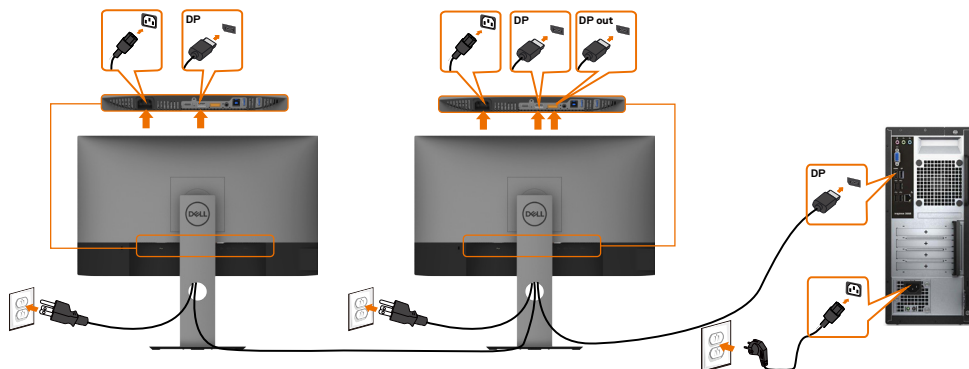
## Conectando o cabo HDMI



## Conectando o cabo da DP



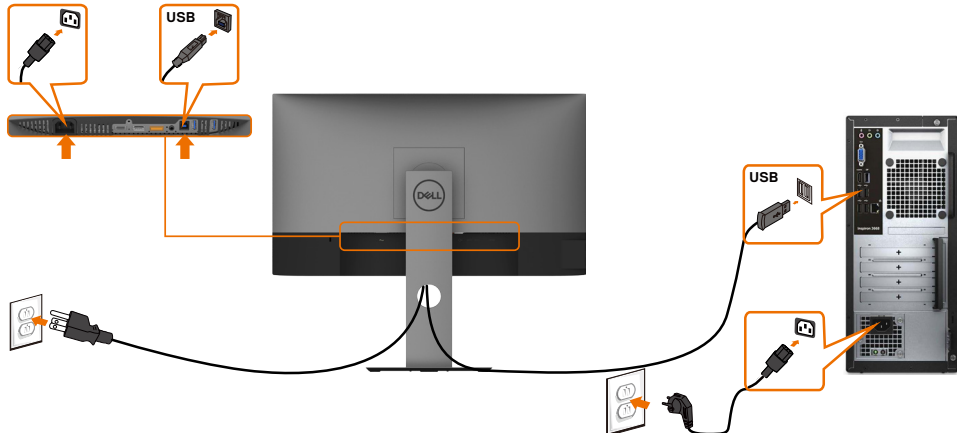
## Conectando ao Monitor para a função DP Transporte Multi-Stream (MST)



**OBSERVAÇÃO:** O suporta o Recurso DP MST. Para usar este recurso, sua Placa Gráfica PC deve ser certificada para DP1.2 com opção MST.

**OBSERVAÇÃO:** Remova o tampão de borracha quando utilizar o conector de saída DP.

## Conectando o cabo USB



# Organizando Cabos



Depois de anexar todos os cabos necessários ao seu monitor e computador (veja [Conectando Seu Monitor](#) para anexar o cabo), organize todos os cabos como mostrado acima.

## Removendo o Suporte do Monitor

**⚠ CUIDADO:** Para prevenir arranhões na tela LCD enquanto estiver removendo o suporte, certifique-se que o monitor fique posicionado em uma superfície macia e limpa.

**🔧 OBSERVAÇÃO:** O procedimento a seguir é aplicável para o suporte padrão. Se você comprou algum outro suporte, consulte a documentação fornecida com o suporte para configurar.

Para remover o suporte:

- 1 Coloque o sobre uma pano ou almofada macia.
- 2 Pressione e segure o botão de liberação do Suporte.
- 3 Puxe e levante o monitor.



## Montagem de Parede (Opcional)



**OBSERVAÇÃO:** Use parafusos M4 x 10 mm para conectar o monitor ao kit para montagem na parede.

Consulte as instruções que vêm com o kit de montagem de parede compatível com VESA.

- 1 Coloque o painel do monitor em um pano macio ou almofada sobre uma mesa plana e estável.
- 2 Remova o apoio.
- 3 Use uma chave de fenda Phillips para remover os quatro parafusos que prendem a tampa de plástico.
- 4 Acople a braçadeira de montagem do kit de montagem na parede no monitor.
- 5 Monte o monitor na parede, seguindo as instruções que vieram com o kit de montagem de parede.

**OBSERVAÇÃO:** Para uso apenas com braçadeira de montagem listada UL ou CSA ou GS com capacidade de sustentação mínima de peso/carga de 3,14 kg (U2419H/U2419HX)/3,92 kg (U2719D/U2719DX).

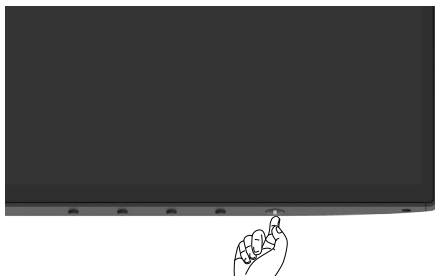


# Operando o Monitor

---

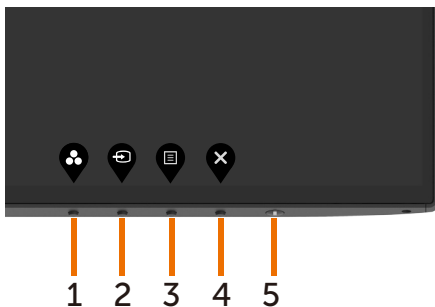
## Ligando o Monitor

Pressione o botão  para ligar o monitor.








## Usando os Controles do Painel Frontal

Use os botões de controle na frente do monitor para ajustar as características da imagem a ser exibida. Quando você usa esses botões para ajustar os controles, um OSD mostra os valores numéricos das características como elas mudam.



A tabela a seguir descreve os botões do painel frontal:

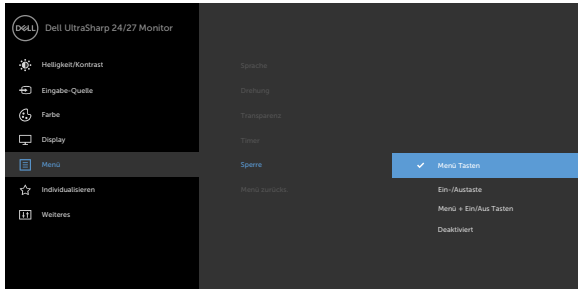
Botão do painel- frontal	Descrição
1  Teclas de atalho: Modos predefinidos	Utilize este botão para escolher de uma lista de modos de cor predefinidos.
2  Tecla de atalho: Origem de entrada	Use este botão para escolher em uma lista de Fonte de Entrada.
3  Menu	Use este botão para iniciar o Menu de Tela (OSD) e selecionar opção no OSD. Ver <a href="#">Acessando o Sistema de Menu</a> .
4  Sair	Utilize este botão para voltar ao menu principal ou sair do menu OSD principal.
5  Energia (com luz indicadora de energia)	Use o botão de <b>Energia</b> para ligar e desligar o monitor. O LED branco indica que o monitor está ligado e totalmente funcional. Uma luz branca piscando indica modo de economia de energia DPMS.





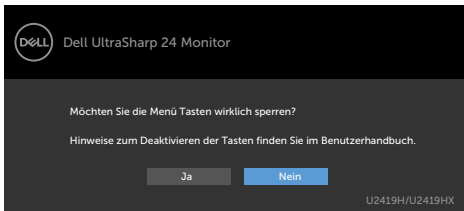
# Usando a função de bloqueio OSD

Com os botões de controle no monitor travados, você pode impedir que as pessoas acessem os controles. Também evita a ativação acidental na configuração de vários monitores lado a lado.

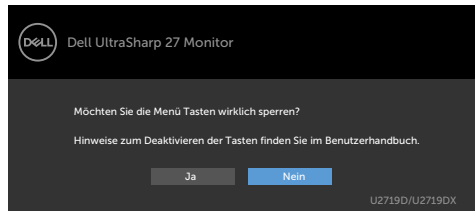


1. Será exibida a seguinte mensagem:




## U2419H/U2419HX



## U2719D/U2719DX




2. Selecione “Sim” para bloquear o botão, a tabela a seguir descreve os ícones de controle:


Opções	Descrição
<b>1</b>  <b>Bloqueio de Botões de Menu</b>	Use este ícone para bloquear a função do menu OSD.
<b>2</b>  <b>Bloqueio do Botão de Energia</b>	Use este ícone para evitar que o botão de energia desligue.
<b>3</b>  <b>Bloqueio de botões de Menu e de Energia</b>	Use este ícone para bloquear o menu OSD e o botão energia de desligar.






---

Opções	Descrição
4	 Use este ícone para executar o diagnóstico integrado, consulte <a href="#">Diagnóstico integrado</a> .
<b>Diagnóstico integrado</b>	

---

3. Segure  por 4 segundos, Selecionar a tabela a seguir descreve os ícones de desbloqueio:

---

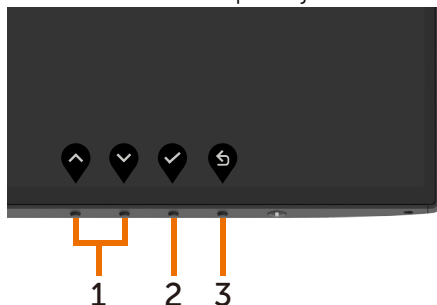
Opções	Descrição
1	 Use este ícone para desbloquear a função do menu OSD.
<b>Bloqueio de Botões de Menu</b>	
2	 Use este ícone para desbloquear o botão de energia para o desligamento.
<b>Bloqueio do Botão de Energia</b>	
3	 Use este ícone para desbloquear o menu OSD e o botão de energia para o desligamento.
<b>Bloqueio de botões de Menu e de Energia</b>	





---



## Botão do Painel- Frontal

Use os botões na parte da frente do monitor para ajustar as configurações de imagem.




Botão do painel-frontal	Descrição
1  Cima  Baixo	Use as telas Cima (aumentar) e Baixo (diminuir) para ajustar itens no menu OSD.
2  OK	Use a tecla OK para confirmar sua seleção.
3  Voltar	Use a tecla Voltar para voltar ao menu anterior.

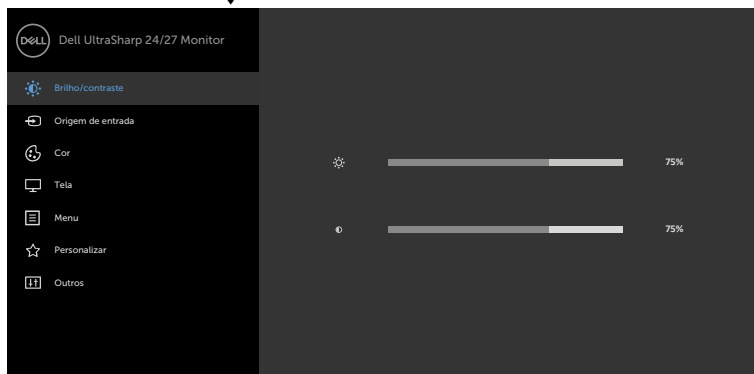














# Usando o Menu de Instruções Na Tela (OSD)

## Acessando o Sistema de Menu

**OBSERVAÇÃO:** Quaisquer mudanças que você faz usando o menu OSD são automaticamente salvas se você mover para outro menu OSD, saia do menu OSD, ou espere o OSD menu OSD desaparecer.

- 1 Pressione o botão  para abrir o menu OSD e exibir o menu principal.



- 2 Pressione os botões  e  para mover entre as opções. Quando você move de um ícone para outro, o nome da opção é realçada.
- 3 Pressione o botão  ou  ou  uma vez para ativar a opção realçada.
- 4 Pressione os botões  e  para selecionar o parâmetro desejado.
- 5 Pressione o botão  para acessar a barra de controle e, em seguida, usar os botões  ou , de acordo com os indicadores no menu, para fazer as alterações.
- 6 Seleccione a  para retornar ao menu anterior ou  para aceitar e retornar ao menu anterior.



Ícone	Menu e Submenus	Descrição
	<b>Brilho/Contraste</b>	Utilize este menu para ativar ajuste de Brilho/Contraste.

<b>Brilho</b>	<p>Ajuste de brilho de luminância de luz de fundo (mínimo 0; máximo 100).</p> <p>Pressione o botão  para aumentar o brilho.</p> <p>Pressione o botão  para diminuir o brilho.</p>
<b>Contraste</b>	<p>Ajuste o Brilho primeiro e ajuste de Contraste apenas se o ajuste adicional for necessário.</p> <p>Pressione o botão  para aumentar o contraste e pressione o botão  para diminuir o contraste (entre 0 e 100).</p> <p>Ajuste de contraste a diferença entre escuro e claro no monitor.</p>

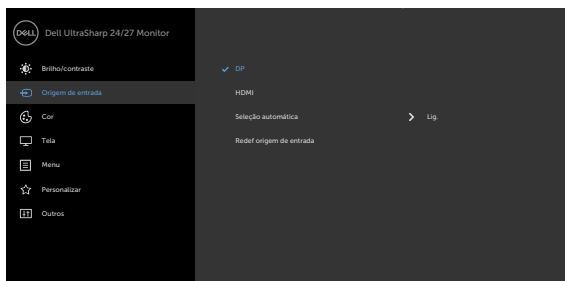



Ícone	Menu e Submenus	Descrição
-------	-----------------	-----------





### Fonte de entrada

Use o menu Fonte de Entrada para selecionar entre diferentes entradas de vídeo que são conectadas ao seu monitor.



<b>DP</b>	Selecione a entrada <b>DP</b> quando estiver usando o conector DP (DisplayPort). Pressione  para selecionar a fonte de entrada DP.
-----------	---

<b>HDMI</b>	Selecione a entrada <b>HDMI</b> quando estiver usando o conector HDMI. Pressione  para selecionar a fonte de entrada <b>HDMI</b> .
-------------	---

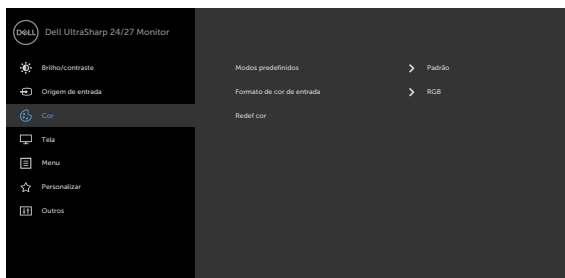
<b>Seleção automática</b>	Use  para selecionar Auto Seleção, o monitor verifica se há fontes de entrada disponíveis.
---------------------------	---

<b>Restaurar Fonte de entrada</b>	Redefine a cor do seu monitor às configurações de fábrica.
-----------------------------------	--



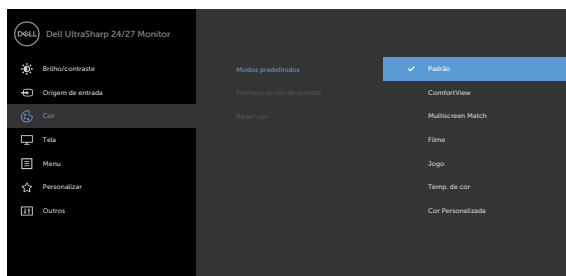
### Cor

Use o menu de Cor para ajustar o modo de ajuste de cores.



**Modo predefinido**

Quando você selecionar Modos Predefinidos você pode escolher Padrão, ComfortView, Multiscreen Match, Filme, Jogo, Temp. de Cor ou Cor Personalizada da lista.

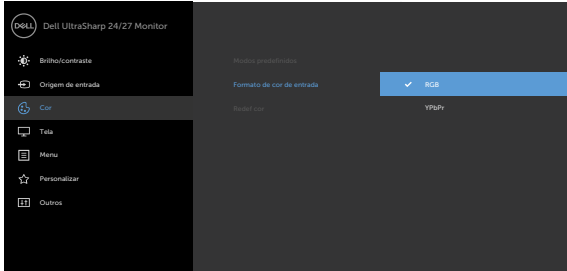



- **Padrão:** Configurações de cor padrão. Este é o modo predefinido padrão.
- **ComfortView:** Diminui o nível de luz azul emitida pela tela para visualização mais confortável para os olhos.

**OBSERVAÇÃO:** Para reduzir o risco de fadiga ocular e dor no pescoço/braço/costas/ombros pelo uso do monitor por longos períodos de tempo, nós sugerimos:

- Colocar a tela cerca de 20 a 28 polegadas (50-70 cm) de seus olhos.
- Pisque com frequência para umedecer seus olhos quando estiver trabalhando com o monitor.
- Faça pausas regulares e frequentes durante 20 minutos a cada duas horas.
- Olhe para longe do monitor e olhar para um objeto distante a 20 pés afastado pelo menos 20 segundos, durante os intervalos.
- Realize alongamentos para aliviar a tensão no pescoço/braço/costas/ombros durante os intervalos.
- **Comparação de múltiplas telas:** Opção que permite comparar o fundo branco em múltiplos monitores.
- **Filme:** Ideal para filmes.
- **Jogo:** Ideal para a maioria dos aplicativos de jogo.
- **Temp. cor:** A tela parece mais quente com uma tonalidade vermelha/amarela com definição do cursor de 5.000K ou mais fria com tonalidade azul com cursor definido a 10.000 K.



Ícone	Menu e Submenus	Descrição
		<ul style="list-style-type: none"> <li>• <b>Cor Personalizada:</b> Permite ajustar manualmente as configurações de cor. Pressione os botões ◀ e ▶ para ajustar os valores de Vermelho, Verde e Azul e criar o seu próprio modo de cor predefinido.</li> </ul>
	<b>Formato de Cor de Entrada</b>	<p>Permite que você defina o modo de entrada de vídeo para:</p> <ul style="list-style-type: none"> <li>• <b>RGB:</b> Selecione esta opção se seu monitor está conectado a um computador (ou leitor de DVD) usando o HDMI, cabo de DP.</li> <li>• <b>YPbPr:</b> Selecione esta opção se o seu leitor de DVD suportar apenas a saída YPbPr.</li> </ul>
		
		
	<b>Matiz</b>	<p>Use ▲ ou ▼ para ajustar a matiz de '0' a '100'.</p> <p><b>OBSERVAÇÃO:</b> Ajuste de matiz está disponível apenas para modo Filme e Jogo.</p>
	<b>Saturação</b>	<p>Use ▲ ou ▼ para ajustar a saturação de '0' a '100'.</p> <p><b>OBSERVAÇÃO:</b> Ajuste de Saturação está disponível apenas para modo Filme e Jogo.</p>
	<b>Restaurar Cor</b>	<p>Redefine a cor do seu monitor às configurações de fábrica.</p>





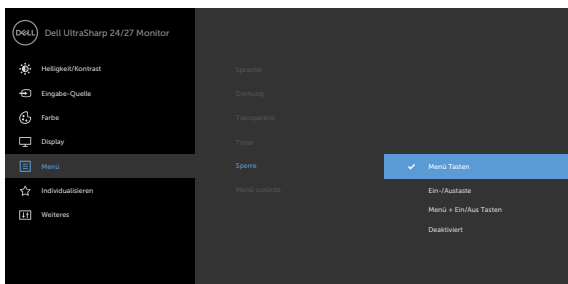
Ícone	Menu e Submenus	Descrição
	Tela	Use as Configurações de exibição para ajustar a imagem.
		
		
<b>Formato de imagem</b>	Ajuste o formato da imagem como <b>Ampla 16:9</b> , <b>Auto redimensionar</b> , <b>4:3</b> ou <b>1:1</b> .	
<b>Nitidez</b>	Esta função pode fazer a imagem parecer mais nítida ou mais suave. Usar  ou  para ajustar a nitidez de '0' a '100'.	
<b>Tempo de Resposta</b>	Permite que você defina o tempo de resposta para Normal ou Rápido.	
<b>MST</b>	Transporte de Transmissão Multi DP, Definir como LIGADO ativa MST (saída DP), Definir como DESLIGADO desativa a função MST.	
<b>Redefinir as Configurações de Exibição</b>	Redefine as configurações de exibição aos padrões de fábrica.	




Ícone	Menu e Submenus	Descrição
	Menu	<p>Selecione esta opção para ajustar as configurações do OSD, tais como os idiomas do OSD, a quantidade de tempo que o menu permanece na tela, e assim por diante.</p>
		
		
<b>Idioma</b>	<p>Defina a exibição OSD a um dos outros idiomas. (Inglês, Espanhol, Francês, Alemão, Português Brasileiro, Russo, Chinês Simplificado ou Japonês).</p>	
<b>Rotação</b>	<p>Gira o OSD 0/90/180/270 graus. Você pode ajustar o menu de acordo com a rotação de sua visualização.</p>	
<b>Transparência</b>	<p>Selecione esta opção para alterar a transparência do menu usando  e  (min. 0 / Máx. 100).</p>	
<b>Temporizador</b>	<p>Tempo de espera do OSD: Define o tempo que o OSD permanece ativo depois de você pressionar um botão. Use as teclas  e  para ajustar a barra em incrementos de 1 segundo, de 5 a 60 segundos.</p>	
<b>Redefinir Configurações do Menu</b>	<p>Restaura as configurações do menu aos padrões de fábrica.</p>	



Ícone	Menu e Submenus	Descrição
	Bloquear	Controla o acesso do usuário aos ajustes. os botões estão bloqueados.



- **Botões de Menu:** Através do OSD para bloquear os botões de Menu.
- **Botão de Energia:** Através do OSD para bloquear o botão de Energia.
- **Menu + Botões de Energia:** Através do OSD para bloquear todos os botões de Menu e de Energia.
- **Desabilitar:** Pressione e segure o botão  no lado esquerdo do botão de energia por 4 segundos.

### Redefinir Configurações do Menu

Restaura as configurações do menu aos padrões de fábrica.



---

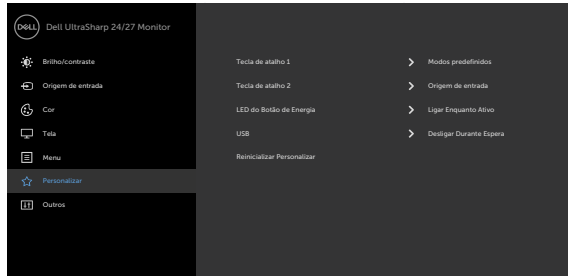
Ícone	Menu e Submenus	Descrição
-------	-----------------	-----------

---



### Personalizar

Selecione Modos Predefinidos, Brilho/Contraste, Fonte de Entrada, Relação de aspecto, Rotação definida como tecla de atalho.



---

### Botão de alimentação/ LED

Permite que você defina o estado da luz de energia para economizar energia.

### USB

Permite que você ative ou desative a função USB durante modo em espera do monitor.

**OBS.:** USB LIGADO/DESLIGADO no modo de espera está disponível apenas quando o cabo upstream USB está desconectado. Esta opção será colocada na cor cinza quando o cabo a montante USB for conectado.

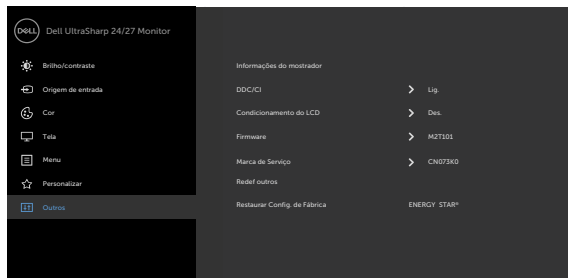
---

### Redefinir Personalização

Restaura as telcas de atalho aos padrões de fábrica.



### Outros



Selecione esta opção para ajustar as configurações OSD, como DDC/CI, Condicionamento LCD e assim por diante.

---

### Informações do mostrador

Exibe as configurações atuais do monitor.



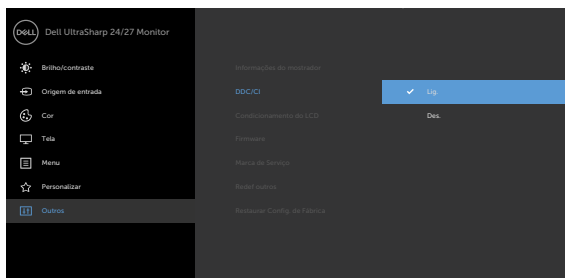
---

Ícone	Menu e Submenus	Descrição
-------	-----------------	-----------

---

	<b>DDC/CI</b>	
--	---------------	--

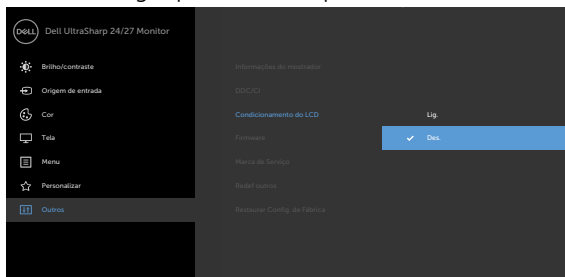
DDC/CI (Display Data Channel/Command Interface) permite que você ajuste as configurações do monitor usando software em seu computador. Selecione Desligar para desativar esse recurso. Habilitar esse recurso para melhor experiência do usuário e melhor desempenho do seu monitor.



---

<b>Condição- mento do LCD</b>	
-----------------------------------	--

Ajuda a reduzir os casos menores de retenção de imagem. Dependendo do grau de retenção de imagem, o programa pode levar algum tempo para ser executado. Selecione Ligar para iniciar o processo.



---

<b>Firmware</b>	Versão do firmware
-----------------	--------------------

---

<b>Tag de Serviço</b>	Tag de Serviço
-----------------------	----------------

---

<b>Redefinir Outras Configurações</b>	Restaura outras configurações, como DDC/CI, para padrões de fábrica.
---------------------------------------	--

---



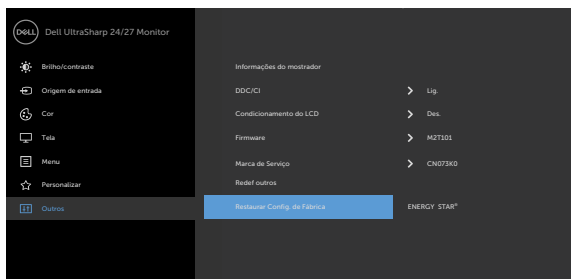
---

Ícone	Menu e Submenus	Descrição
-------	-----------------	-----------

---

**Reajuste de Fábrica**

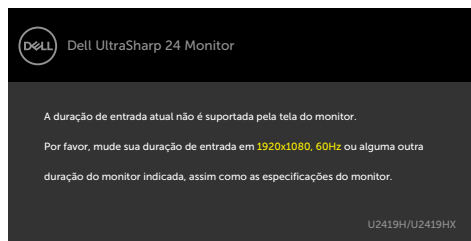
Restaura todos os valores predefinidos para as configurações padrão de fábrica. Estas são também as configurações para os testes ENERGY STAR®.



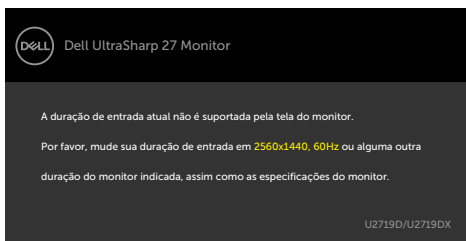
# Mensagens de Alerta do OSD

Quando o monitor não suporta um modo de resolução particular, você verá a seguinte mensagem:

## U2419H/U2419HX

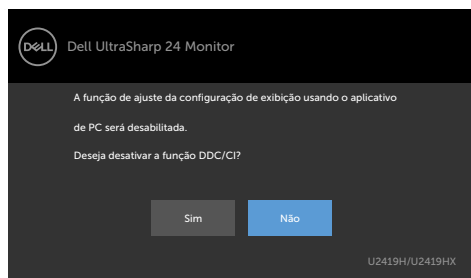


## U2719D/U2719DX

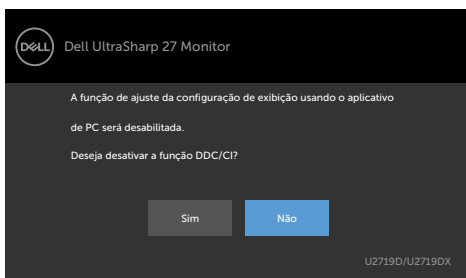


Isto significa que o monitor não pode sincronizar com o sinal que está recebendo do computador. Consulte [Especificações do Monitor](#) para obter as faixas de frequência Horizontal e Vertical endereçáveis por este monitor. O modo recomendado é de 1920 x 1080 (U2419H/U2419HX)/2560 x 1440 (U2719D/U2719DX). Você verá a seguinte mensagem antes da função DDC/CI ser desativada.

## U2419H/U2419HX

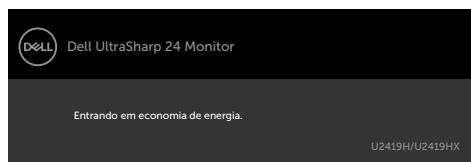


## U2719D/U2719DX

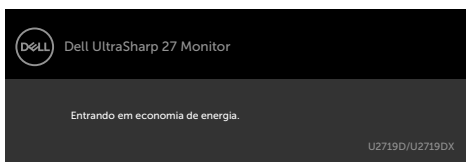


Quando o monitor entra em **Modo de Economia de Energia**, aparece a seguinte mensagem:

## U2419H/U2419HX



## U2719D/U2719DX



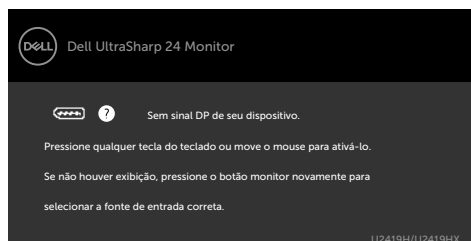
Ative o computador e o monitor para ter acesso ao [OSD](#).



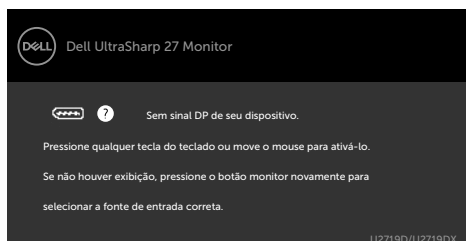
Se você pressionar qualquer botão que não o botão de energia, as seguintes mensagens aparecerão dependendo da

entrada selecionada:

### U2419H/U2419HX

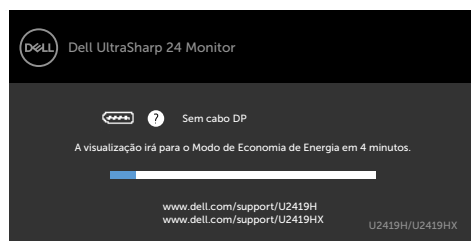


### U2719D/U2719DX



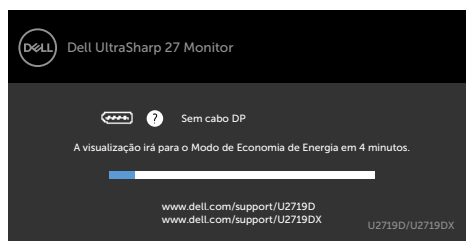
Se a entrada DP ou HDMI é selecionada os cabos não estão conectados, uma caixa de diálogo, como a mostrada abaixo, aparece.

### U2419H/U2419HX

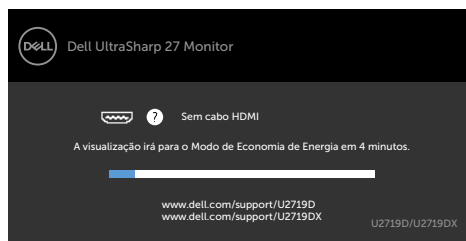


ou

### U2719D/U2719DX



ou



Ver [Solução de problemas](#) para obter mais informações.





# Solução de problemas

**⚠ AVISO:** Antes de iniciar qualquer procedimento desta seção, siga as [Instruções de Segurança](#).

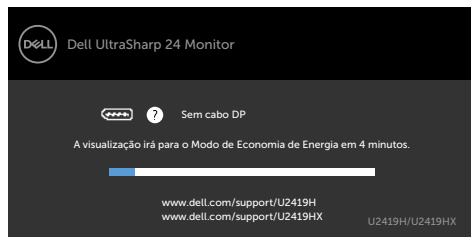
## Autoteste

O monitor inclui uma função de autoteste que permite verificar se o monitor está funcionando corretamente. Se o monitor e o computador estão conectados corretamente, mas a tela permanece escura, execute o autoteste do monitor, executando as seguintes etapas:

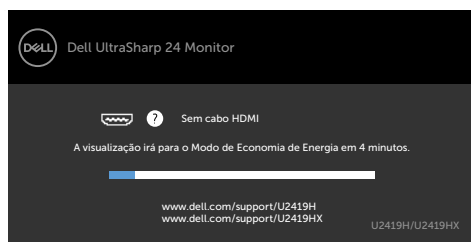
- 1 Desligue o computador e o monitor.
- 2 Desligue o cabo de vídeo da parte traseira do computador. Para garantir uma operação adequada de autoteste remova todos os cabos de vídeo da parte traseira do computador.
- 3 Ligue o monitor.

A caixa de diálogo flutuante deve aparecer na tela (contra um fundo preto) se o monitor não detectar um sinal de vídeo e estiver funcionando corretamente. Enquanto em modo autoteste, o LED permanece branco. Além disso, dependendo da entrada selecionada, uma das caixas de diálogo abaixo rolará continuamente através da tela.

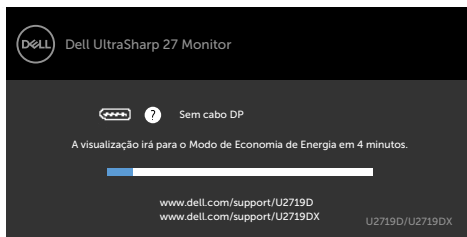
### U2419H/U2419HX



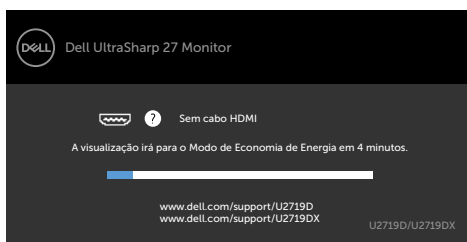
ou



### U2719D/U2719DX



ou




- 4 Esta caixa também aparece durante o funcionamento normal, se o cabo do monitor fica desligado ou danificado.
- 5 Desligue o monitor, desconecte e reconecte o cabo de vídeo, em seguida, ligue o computador e o monitor.

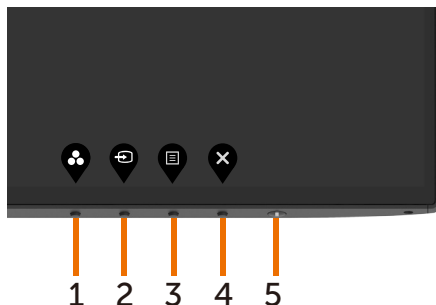


Se a tela do monitor permanecer em branco depois de usar o procedimento anterior, verifique o controlador de vídeo e o computador, porque seu monitor está funcionando corretamente.

## Diagnósticos Integrados

O monitor tem uma ferramenta embutida de diagnóstico que ajuda a determinar se a anormalidade da tela que está ocorrendo é um problema inerente do seu monitor, ou do seu computador e placa de vídeo.

 **OBSERVAÇÃO:** Você pode executar o diagnóstico integrado apenas quando o cabo de vídeo está desconectado e o monitor está no modo autoteste.



Para executar o diagnóstico integrado:

- 1 Certifique-se de que a tela está limpa (sem partículas de pó sobre a superfície da tela).
- 2 Desligue o cabo de vídeo(s) da parte de trás do computador ou monitor. O monitor entra em modo de autoteste.
- 3 Pressione e segure o Botão 1 durante 5 segundos. Aparece uma tela cinza.
- 4 Verifique cuidadosamente a tela para anormalidades.
- 5 Pressione o Botão 1 no painel frontal. A cor da tela muda para vermelho.
- 6 Inspeccione a tela para qualquer anormalidade.
- 7 Repita os passos 5 e 6 para inspecionar a exibição nas telas verde, azul, preto, branco.

O teste é completo quando a tela branca aparece. Para sair, pressione o Botão 1 novamente.

Se você não detectar nenhuma anormalidade na tela ao usar a ferramenta integrada de diagnóstico, o monitor está funcionando corretamente. Verifique a placa de vídeo e o computador.



# Problemas Comuns

A tabela a seguir contém informações gerais sobre problemas comuns do monitor que você pode encontrar e as possíveis soluções.

Sintomas Comuns	O que você experimenta	Soluções possíveis
Sem vídeo/LED de energia desligado	Sem imagem	<ul style="list-style-type: none"><li>• Assegure que o cabo de vídeo conectando o monitor e o computador está adequadamente conectado e preso.</li><li>• Verifique se a tomada elétrica está funcionando corretamente usando qualquer outro equipamento elétrico.</li><li>• Certifique-se que o botão de energia está totalmente pressionado.</li><li>• Assegurar-se de que a fonte de entrada correta está selecionada através do menu <a href="#">Fonte de entrada</a>.</li></ul>
Sem vídeo/LED de energia ligado	Nenhuma imagem ou sem brilho	<ul style="list-style-type: none"><li>• Aumente os controles de brilho e contraste pelo OSD.</li><li>• Execute o recurso de verificação de autoteste do monitor.</li><li>• Verifique se há pinos tortos ou quebrados no conector do cabo de vídeo.</li><li>• Execute os diagnósticos integrados.</li><li>• Assegurar-se de que a fonte de entrada correta está selecionada através do menu <a href="#">Fonte de entrada</a>.</li></ul>
Pixels Faltantes	A tela LCD tem pontos	<ul style="list-style-type: none"><li>• Ciclo liga-desliga.</li><li>• Pixel que está permanentemente desligado é um defeito natural que pode ocorrer na tecnologia LCD.</li><li>• Para mais informações sobre a política Qualidade do Monitor e de Pixel Dell, consulte o site de Suporte da Dell: <a href="http://www.dell.com/support/monitors">http://www.dell.com/support/monitors</a>.</li></ul>
Pixels Presos	A tela LCD tem pontos brilhantes	<ul style="list-style-type: none"><li>• Ciclo liga-desliga.</li><li>• Pixel que está permanentemente desligado é um defeito natural que pode ocorrer na tecnologia LCD.</li><li>• Para mais informações sobre a política Qualidade do Monitor e de Pixel Dell, consulte o site de Suporte da Dell: <a href="http://www.dell.com/support/monitors">http://www.dell.com/support/monitors</a>.</li></ul>
Problemas de Brilho	Imagem muito escura ou muito clara	<ul style="list-style-type: none"><li>• Reajuste o monitor para as configurações de fábrica.</li><li>• Ajuste o brilho e contraste usando OSD.</li></ul>
Assuntos Relacionados à Segurança	Sinais visíveis de fumaça ou faíscas	<ul style="list-style-type: none"><li>• Não execute nenhuma das etapas da solução de problemas.</li><li>• Contate a Dell imediatamente.</li></ul>
Problemas Intermitentes	Monitor apresenta defeitos ao ligar e desligar	<ul style="list-style-type: none"><li>• Assegure que o cabo de vídeo conectando o monitor para o computador está adequadamente conectado e preso.</li><li>• Reajuste o monitor para as Configurações de fábrica.</li><li>• Execute o recurso autoteste de monitor para determinar se o problema intermitente ocorre no modo autoteste.</li></ul>




<b>Sintomas Comuns</b>	<b>O que você experimenta</b>	<b>Soluções possíveis</b>
Cor Faltando	Cor da imagem faltando	<ul style="list-style-type: none"> <li>• Realize o auto-teste do monitor.</li> <li>• Assegure que o cabo de vídeo conectando o monitor para o computador está adequadamente conectado e preso.</li> <li>• Verifique se há pinos tortos ou quebrados no conector de vídeo.</li> </ul>
Cor Errada	Cor da imagem não é boa	<ul style="list-style-type: none"> <li>• Altere as configurações do OSD do menu Modos Predefinidos de Cor dependendo do aplicativo.</li> <li>• Ajuste o valor de R/G/B sob Personalizado. Cor no OSD do menu de Cor.</li> <li>• Mude o Formato da Cor de Entrada para PC RGB ou YPbPr no OSD Cor.</li> <li>• Execute os diagnósticos integrados.</li> </ul>
Retenção de imagem de uma imagem estática deixada no monitor por um longo período de tempo	Sombra pálida da imagem estática exibida aparece na tela	<ul style="list-style-type: none"> <li>• Use o recurso de Gestão de Energia para desligar o monitor quando não estiver em uso (para mais informações, ver <a href="#">Modos de Gestão de Energia</a>).</li> <li>• Como alternativa, use um protetor de tela dinâmico.</li> </ul>

## Problemas Específicos do Produto

<b>Sintomas específicos</b>	<b>O que você experimenta</b>	<b>Soluções possíveis</b>
A imagem da tela é muito pequena	A imagem está centralizada na tela, mas não preenche a área de visualização completa	<ul style="list-style-type: none"> <li>• Verifique o ajuste da Formato de imagem no OSD Configurações de exibição.</li> <li>• Reajuste o monitor para as configurações de fábrica.</li> </ul>
Nenhum Sinal de Entrada quando os controles do usuário são pressionados	Sem imagem, a luz do LED fica branca.	<ul style="list-style-type: none"> <li>• Verifique a fonte de sinal. Certifique que o computador não está no modo de economia de energia, movendo o mouse ou pressionando uma tecla no teclado.</li> <li>• Verifique se o cabo de sinal está conectado devidamente. Se for necessário, reconecte o cabo desinal.</li> <li>• Reinicie o computador ou o reproduzidor de vídeo.</li> </ul>



Sintomas específicos	O que você experimenta	Soluções possíveis
A imagem não preenche toda a tela	A imagem não pode preencher a altura ou a largura da tela	<ul style="list-style-type: none"> <li>• Devido a diferentes formatos de vídeo (proporção) de DVDs, o monitor pode exibir em telacheia.</li> <li>• Execute os diagnósticos integrados.</li> </ul>
Nenhuma imagem, quando usar a conexão DP ao PC	Tela em branco	<ul style="list-style-type: none"> <li>• Verifique qual padrão DP (DP1.1a ou DP1.4) é sua Placa Gráfica certificada. Faça o download e instale o driver da placa gráfica mais recente.</li> <li>• Algumas placas gráficas DP1.1a não podem suportar monitores DP1.4. Vá para o menu OSD, sob seleção de Fonte de entrada, pressione e segure a tecla de seleção DP  por 8 s para alterar a configuração do monitor de DP 1.4 para DP 1.1a.</li> </ul>



## Instruções de Segurança

Para monitores com painéis frontais brilhantes o usuário deve considerar a colocação do monitor uma vez que o painel frontal pode causar reflexos incômodos da luz ambiente e superfícies brilhantes.

**⚠ AVISO: O uso de controles, ajustes ou procedimentos diferentes daqueles especificados nesta documentação pode resultar em exposição a riscos de choque elétricos e/ou mecânicos.**

Para informações sobre instruções de segurança, consulte Informações de Segurança, Meio Ambiente e Regulamentares (SERI).

## Avisos da FCC (somente para os EUA) e Outras informações regulamentares

Avisos da FCC e Outras informações regulamentares ver website regulamentar em [www.dell.com/regulatory\\_compliance](http://www.dell.com/regulatory_compliance).

## Como entrar em contato com a Dell

**📎 OBSERVAÇÃO:** Se você não tem uma conexão de Internet ativa, pode encontrar as informações de contato na nota fiscal de compra, fatura na embalagem, nota, ou catálogo de produtos da Dell.

A Dell oferece várias opções de suporte e serviços on-line e por telefone. A disponibilidade varia de acordo com o país e o produto, e alguns serviços podem não estar disponíveis em todas as áreas.

**Para obter conteúdo de suporte do monitor online:**

Visite o site [www.dell.com/support/monitors](http://www.dell.com/support/monitors)

**Para entrar em contato com a Dell para assuntos de vendas, suporte técnico, ou serviço ao cliente:**

- 1 Visite o site [www.dell.com/support](http://www.dell.com/support).
- 2 Verifique o país ou a região no menu suspenso Selecionar Um País/Região no canto superior esquerdo da página.
- 3 Clique em Contate-nos ao lado da lista suspensa de país.
- 4 Seleccione o serviço pretendido ou a ligação segundo o que pretender.
- 5 Escolha o método de contacto que lhe for mais conveniente.



# Instalação do monitor

## Configuração de Resolução de tela para 1920 x 1080 (U2419H/U2419HX)/2560 x 1440 (U2719D/U2719DX) (máximo)

Para um melhor desempenho, defina a resolução de visualização em **1920 x 1080 (U2419H/U2419HX)/2560 x 1440 (U2719D/U2719DX)** pixels realizando os seguintes passos:

### No Windows Vista, Windows 7, Windows 8 ou Windows 8.1:

- 1 Para Windows 8 ou Windows 8.1 apenas, selecione o quadro Desktop para mudar para o ambiente de trabalho clássico.
- 2 Clique com botão direito do mouse no desktop e clique em Resolução de tela.
- 3 Clique na lista suspensa da Resolução de tela e selecione **1920 x 1080 (U2419H/U2419HX)/2560 x 1440 (U2719D/U2719DX)**.
- 4 Clique em OK.


### No Windows 10:

- 1 Faça clique direito na área de trabalho e clique Configurações de exibição.
- 2 Clique **Configurações avançadas de exibição**.
- 3 Clique na lista suspensa da resolução de tela e selecione **1920 x 1080 (U2419H/U2419HX)/2560 x 1440 (U2719D/U2719DX)**.
- 4 Clique **Aplicar**.

Se você não ver a resolução recomendada como uma opção, você pode precisar atualizar o driver de gráficos. Selecione o cenário abaixo que melhor descreve o sistema do computador que você está usando, e siga os passos abaixo.

## Computador Dell

- 1 Acesse <http://www.dell.com/support/>, digite a etiqueta de serviço e baixar o driver mais recente para sua placa gráfica.
- 2 Após instalar os drivers atualizados em sua placa de vídeo, tente configurar a resolução para **1920 x 1080 (U2419H/U2419HX)/2560 x 1440 (U2719D/U2719DX)** novamente.

 **OBSERVAÇÃO:** Se você é incapaz de definir a resolução para **1920 x 1080 (U2419H/U2419HX)/2560 x 1440 (U2719D/U2719DX)**, entre em contato com a Dell para perguntar sobre uma placa gráfica que suporte essas resoluções.




# Computador não-Dell

## No Windows Vista, Windows 7, Windows 8 ou Windows 8.1:

- 1 Para Windows 8 ou Windows 8.1 apenas, selecione o quadro Desktop para mudar para o ambiente de trabalho clássico.
- 2 Clique com botão direito do mouse no desktop e clique em Personalização.
- 3 Clique em Alterar Configurações de Exibição.
- 4 Clique em Configurações Avançadas.
- 5 Identifique o fabricante de sua placa de vídeo (como NVIDIA, AMD, Intel, e assim por diante) pela descrição do topo da janela.
- 6 Por favor, consulte o site do fornecedor da placa gráfica para o driver atualizado (por exemplo, <http://www.AMD.com> OU <http://www.NVIDIA.com>).
- 7 Após instalar os drivers atualizados em sua placa de vídeo, tente configurar a resolução para **1920 x 1080 (U2419H/U2419HX)/2560 x 1440 (U2719D/U2719DX)** novamente.

## No Windows 10:

- 1 Faça clique direito na área de trabalho e clique Configurações de exibição.
- 2 Clique **Configurações avançadas de exibição**.
- 3 Clique **Propriedades do adaptador de exibição**.
- 4 Identifique o fabricante de sua placa de vídeo (como NVIDIA, AMD, Intel, e assim por diante) pela descrição do topo da janela.
- 5 Por favor, consulte o site do fornecedor da placa gráfica para o driver atualizado (por exemplo, <http://www.AMD.com> OU <http://www.NVIDIA.com>).
- 6 Após instalar os drivers atualizados em sua placa de vídeo, tente configurar a resolução para **1920 x 1080 (U2419H/U2419HX)/2560 x 1440 (U2719D/U2719DX)** novamente.


 **OBSERVAÇÃO:** Se você não puder definir a resolução recomendada, por favor, entre em contato com o fabricante de seu computador ou considere comprar um adaptador gráfico que suporte a resolução do vídeo.





# Orientações de Manutenção

## Limpeza do Monitor

 **ATENÇÃO:** Antes de limpar o monitor, desconecte o cabo de alimentação do monitor da tomada elétrica.

 **CUIDADO:** Leia e siga as [Instruções de Segurança](#) antes de limpar o monitor.

Para melhores práticas, siga as instruções na lista abaixo ao desembalar, limpar ou manusear seu monitor:

- Para limpar a tela antiestática, umedeça levemente um pano limpo e macio com água. Se possível, use um tecido especial para limpeza de tela ou uma solução adequada para revestimento antiestático. Não use benzeno, tiner, amônia, limpadores abrasivos ou ar comprimido.
- Use um pano levemente umedecido, água morna para limpar o monitor. Evite usar detergente de qualquer tipo uma vez que alguns detergentes deixam uma película esbranquiçada sobre o monitor.
- Se você notar um pó branco ao desembalar o monitor, limpe-o com um pano.
- Manuseie o seu monitor com cuidado, já que um monitor de cor escura podem arranhar e mostrar a marca branca mais do que um monitor de cor clara.
- Para ajudar a manter a melhor qualidade de imagem em seu monitor, use um protetor de tela mudando dinamicamente e desligue o monitor quando não estiver em uso.

