

Dell UltraSharp U2419H/U2419HX/ U2719D/U2719DX Guida all'uso

Modello: U2419H/U2419HX/U2719D/U2719DX
Modello normativo: U2419Ht/U2719Dt





NOTA: UNA NOTA segnala informazioni importanti che aiutano a fare un migliore utilizzo del proprio computer.



ATTENZIONE: Un richiamo all'ATTENZIONE indica potenziali danni all'hardware o la perdita dei dati se non sono seguite le istruzioni.



AVVISO: Un avviso all'ATTENZIONE segnala il potenziale di danni alle proprietà, di lesioni personali o di morte.

Copyright © 2018-2019 Dell Inc. o le sue consociate. Tutti i diritti riservati. Dell, EMC, e gli altri marchi sono tutti marchi registrati di Dell Inc. o delle sue consociate. Gli altri marchi possono essere marchi registrati dei rispettivi proprietari.

2019 – 10

Rev. A02

Indice

Informazioni sul Monitor	5
Contenuti della confezione	5
Parti e controlli	7
Specifiche del monitor	10
Plug-and-Play	22
Qualità monitor LCD e Pixel Policy	22
Installazione del monitor	23
Preparazione del supporto	23
Uso della funzione d'inclinazione, rotazione ed estensione verticale	25
Regolazione delle impostazioni di rotazione del monitor del sistema	26
Collegamento del monitor	26
Organizzazione dei cavi	29
Rimozione del supporto del monitor	29
Montaggio a parete (opzionale)	30
Funzionamento del monitor	31
Accensione del monitor	31
Uso dei controlli del pannello frontale	31



Uso della funzione di blocco OSD	33
Uso del menu OSD	36
Risoluzione dei problemi	50
Diagnostica	50
Diagnostica integrata	51
Problemi comuni	52
Problemi specifici del prodotto	53
Appendice	55
Istruzioni per la sicurezza	55
Comunicazioni FCC (solo USA) ed altre informazioni sulla regolamentazione	55
Contattare Dell	55
Impostazione del monitor	56
Linee guida per la manutenzione	58







Informazioni sul Monitor

Contenuti della confezione

Il monitor è inviato con gli elementi mostrati di seguito. Assicurarsi di avere ricevuto tutti i componenti e [mettersi in contatto con Dell](#) se manca qualcosa.

NOTA: Alcuni elementi potrebbero essere accessori optional e potrebbero non essere inviati insieme al monitor. Alcune funzioni o supporti potrebbero non essere disponibili in alcuni paesi.

	Monitor
	Supporto
	Base
	Cavo d'alimentazione (varia in base ai paesi)



	<p>Cavo USB 3.0 up stream (abilita le porte USB del monitor)</p>
	<p>Cavo DP (da DP a DP, solo U2419H/U2719D)</p>
	<p>Cavo HDMI (solo U2419HX/U2719DX)</p>
	<ul style="list-style-type: none"> • Guida introduttiva • Informazioni per la sicurezza, ambientali e normative • Report calibrazione di fabbrica

Caratteristiche

Il monitor **Dell UltraSharp U2419H/U2419HX/U2719D/U2719DX** è dotato di schermo LCD a matrice attiva TFT (Thin-Film Transistor) con retroilluminazione a LED. Le caratteristiche del monitor includono:

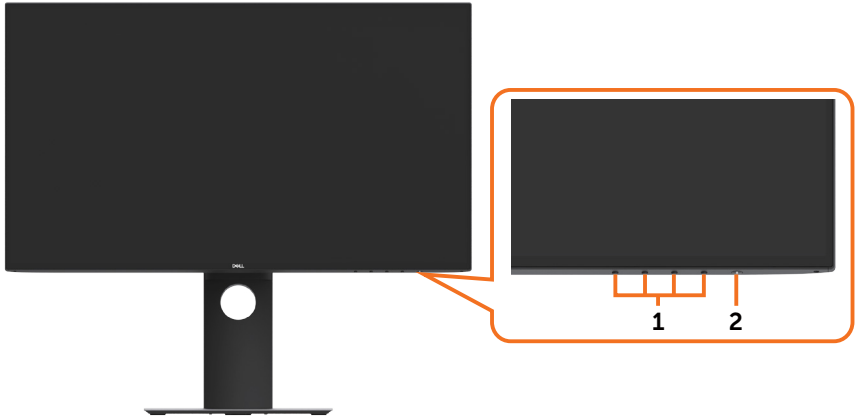
- **U2419H/U2419HX:** Area visibile dello schermo (misurata diagonalmente) 60,47 cm (23,8 pollici). Risoluzione 1920 x 1080 (16:9) con supporto schermo intero per risoluzioni più basse.
- **U2719D/U2719DX:** Area visibile dello schermo (misurata diagonalmente) 68,47 cm (27 pollici). Risoluzione 2560 x 1440 (16:9) con supporto schermo intero per risoluzioni più basse.
- Ampi angoli di visione con 99% di colore sRGB con Delta E<2 medio.
- Capacità di regolazione inclinazione, rotazione ed estensione verticale.
- Supporto rimovibile e fori di montaggio VESA (video electronics standards association) 100 mm che consentono flessibilità nelle soluzioni di montaggio.
- Cornice ultrasottile che riduce al minimo lo spazio della cornice durante l'uso su più monitor, consentendo un'impostazione semplice e un'esperienza visiva elegante.
- Connettività digitale estesa con DP, HDMI, USB 3,0 che consente una compatibilità futura del monitor.
- Capacità Plug and Play, se supportata dal sistema.
- Regolazioni video a schermo (OSD) per impostazioni semplici e ottimizzazione dello schermo.
- Blocco tasti di alimentazione e OSD.
- Alloggio antifurto.
- Alimentazione in standby 0,3 W in modalità di sospensione (senza cavo USB upstream).
- Aumenta al massimo il comfort visivo con uno schermo privo di sfarfallio.



NOTA: I potenziali effetti a lungo termine dell'emissione di luce blu del monitor possono danneggiare la vista, affaticamento gli occhi. La funzione ComfortView è progettata per ridurre l'emissione di luce blu del monitor per aumentare al massimo il comfort visivo.

Parti e controlli

Veduta frontale



Etichetta	Descrizione
1	Tasti di funzione (per altre informazioni vedere Funzionamento del monitor)
2	Tasto accensione/spegnimento (con indicatore LED)



Veduta posteriore



Etichetta	Descrizione	Uso
1	Fori di montaggio VESA 100 mm x 100 mm (sotto la copertura VESA)	Monitor per montaggio a parete con kit compatibile VESA (100 mm x 100 mm).
2	Etichetta di conformità	Elenca le approvazioni delle autorità di regolamentazione.
3	Tasto di rilascio del supporto	Rilascia il supporto dal monitor.
4	Alloggio antifurto	Usare un blocco di sicurezza (venduto separatamente) per fissare il monitor.
5	Codice a barre, numero seriale ed etichetta Service Tag	Fare riferimento a questa etichetta quando ci si mette in contatto con il Supporto tecnico Dell.
6	Alloggio per la gestione dei cavi	Permette di organizzare i cavi facendoli passare attraverso il foro.

Vista laterale

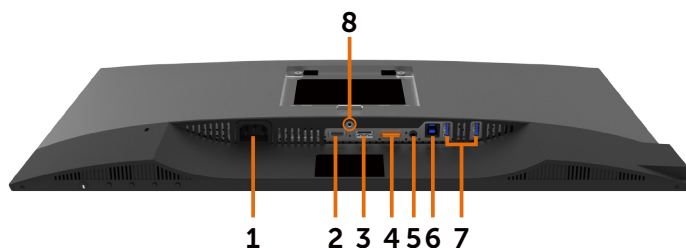




Porta downstream USB

Porta con icona  della batteria che supporta BC 1.2.



Veduta inferiore



Etichetta	Descrizione	Uso
1	Connettore di alimentazione CA	Per collegare il cavo di alimentazione del monitor.
2	Connettore HDMI	Si collega al computer con il cavo HDMI.
3	Connettore DP (ingresso)	Collegare il cavo DP del computer.
4	Connettore DP (uscita) 	Monitor dotato di uscita DP per MST (Multi-Stream Transport). Per abilitare MST, fare riferimento alle istruzioni della sezione "Collegamento del monitor per la funzione DP MST" . NOTA: Rimuovere il tappo in gomma quando si usa il connettore in uscita DP
5	Porta uscita linea audio	Collegare gli altoparlanti per la riproduzione audio che arriva dai canali audio HDMI o DisplayPort. Supporta solo audio a 2 canali. NOTA: La porta uscita linea audio non supporta le cuffie.
6	Porta USB caricamento dati	Collegare al computer il cavo USB fornito in dotazione al monitor. Una volta collegato il cavo, utilizzare i connettori downstream USB del monitor.
7	Porte downstream USB (2)*	Collegare i dispositivi USB. È possibile utilizzare questi connettori dopo aver collegato il cavo USB al computer e alla porta upstream USB del monitor. NOTA: Porta con icona  della batteria che supporta BC 1.2.
8	Blocco della base	Per bloccare il supporto al monitor utilizzando la vite M3 x 6 mm (U2719D/U2719DX)/M3 x 8 mm (U2419H/U2419HX) (la vite non è inclusa)

*Per evitare interferenze di segnale, quando un dispositivo USB wireless è stato collegato a una porta USB downstream, NON è consigliato collegare altri dispositivi USB alle porte adiacenti.



Specifiche del monitor

Modello	U2419H/U2419HX	U2719D/U2719DX
Tipo di schermo	Matrice attiva - TFT LCD	Matrice attiva - TFT LCD
Tipo di pannello	Tecnologia In-plane switching (IPS)	Tecnologia In-plane switching (IPS)
Proporzioni	16:9	16:9
Dimensioni di immagine visualizzabili		
Diagonale	60,47 cm (23,8 pollici)	68,47 cm (27 pollici)
Area attiva		
Orizzontale	527,04 mm (20,75 pollici)	596,74 mm (23,49 pollici)
Verticale	296,46 mm (11,67 pollici)	335,66 mm (13,21 pollici)
Area	156246,3 mm ² (242,15 pollici ²)	200301,7 mm ² (310,30 pollici ²)
Dimensioni pixel	0,2745 mm x 0,2745 mm	0,233 mm x 0,233 mm
Pixel per pollice (PPI)	92,5	109
Angolo di visuale		
Orizzontale	178 gradi tipico	178 gradi tipico
Verticale	178 gradi tipico	178 gradi tipico
Luminosità	250 cd/m ² (tipica)	350 cd/m ² (tipica)
Fattore di contrasto	1.000: 1 (tipico)	1.000: 1 (tipico)
Rivestimento dello schermo	Trattamento antiriflesso del rivestimento rigido polarizzato anteriore (3H)	Trattamento antiriflesso del rivestimento rigido polarizzato anteriore (3H)
Retroilluminazione	LED	LED
Tempo di risposta (Grigio a grigio)	5 ms (modalità veloce) 8 ms (Modalità NORMALE)	5 ms (modalità veloce) 8 ms (Modalità NORMALE)
Profondità colore	16,7 milioni di colori	16,7 milioni di colori
Gamma di colori*	99% sRGB 99% REC709 85% DCI-P3	99% sRGB 99% REC709 85% DCI-P3
Accuratezza di calibrazione	Delta E < 2 (media)	Delta E < 2 (media)



Connettività	<ul style="list-style-type: none"> • 1 x DP 1,4 (HDCP 1,4) • 1 x DP (out) con MST (HDCP 1.4) • 1 x HDMI1,4 (HDCP 1,4) • Porta downstream USB 3.0 x 2 • Porta USB 3.0 x 2 con capacità di ricarica BC1.2 a 2A (max) • Porta upstream USB 3.0 x 1 • Uscita audio line analogica 2.0 x 1 (jack 3,5 mm) 	<ul style="list-style-type: none"> • 1 x DP 1,4 (HDCP 1,4) • 1 x DP (out) con MST (HDCP 1.4) • 1 x HDMI1,4 (HDCP 1,4) • Porta downstream USB 3.0 x 2 • Porta USB 3.0 x 2 con capacità di ricarica BC1.2 a 2A (max) • Porta upstream USB 3.0 x 1 • Uscita audio line analogica 2.0 x 1 (jack 3,5 mm)
Larghezza bordo (dal bordo del monitor all'area attiva)	5,0 mm (Superiore) 5,1 mm (Sinistra/Destra) 8,0 mm (Inferiore)	6,90 mm (Superiore) 6,90 mm (Sinistra/Destra) 8,1 mm (Inferiore)
Regolabilità		
Supporto con altezza ricaricabile	130 mm	130 mm
Inclinazione	-5 gradi a 21 gradi	-5 gradi a 21 gradi
Girevole	-40 gradi a 40 gradi	-40 gradi a 40 gradi
Gestione cavi	sì	sì
Compatibilità Dell Display Manager (DDM)	Gestione semplificata e altre funzioni tasti	Gestione semplificata e altre funzioni tasti
Sicurezza	Slot per chiusura di sicurezza (Cavo di blocco venduto separatamente) Slot di blocco base antifurto (sul pannello)	Slot per chiusura di sicurezza (Cavo di blocco venduto separatamente) Slot di blocco base antifurto (sul pannello)

*Solo su pannello nativo, in Modalità personalizzata preimpostata.

Specifiche sulla risoluzione

Modello	U2419H/U2419HX	U2719D/U2719DX
Portata scansione orizzontale	Da 30 kHz – 83 kHz	Da 30 kHz – 90 kHz
Portata scansione verticale	Da 56 Hz – 76 Hz	Da 56 Hz – 76 Hz
Risoluzione massima predefinita	1920 x 1080 a 60 Hz	2560 x 1440 a 60 Hz
Capacità di visualizzazione video (riproduzione DisplayPort e HDMI)	480i, 480p, 576i, 576p, 720p, 1080i, 1080p	480i, 480p, 576i, 576p, 720p, 1080i, 1080p



Modalità di visualizzazione preimpostate

U2419H/U2419HX

Modalità di visualizzazione	Frequenza orizzontale (kHz)	Frequenza verticale (Hz)	Frequenza pixel (MHz)	Polarità di sincronia (Orizzontale/Verticale)
720 x 400	31,5	70,0	28,3	-/+
VESA, 640 x 480	31,5	60,0	25,2	-/-
VESA, 640 x 480	37,5	75,0	31,5	-/-
VESA, 800 x 600	37,9	60,3	40,0	+/+
VESA, 800 x 600	46,9	75,0	49,5	+/+
VESA, 1024 x 768	48,4	60,0	65,0	-/-
VESA, 1024 x 768	60,0	75,0	78,8	+/+
VESA, 1152 x 864	67,5	75,0	108,0	+/+
VESA, 1280 x 1024	64,0	60,0	108,0	+/+
VESA, 1280 x 1024	80,0	75,0	135,0	+/+
VESA, 1600 x 900	60,0	60,0	108,0	-/+
VESA, 1920 x 1080	67,5	60,0	148,5	+/+

U2719D/U2719DX

Modalità di visualizzazione	Frequenza orizzontale (kHz)	Frequenza verticale (Hz)	Frequenza pixel (MHz)	Polarità di sincronia (Orizzontale/Verticale)
720 x 400	31,5	70,0	28,3	-/+
VESA, 640 x 480	31,5	60,0	25,2	-/-
VESA, 640 x 480	37,5	75,0	31,5	-/-
VESA, 800 x 600	37,9	60,3	40,0	+/+
VESA, 800 x 600	46,9	75,0	49,5	+/+
VESA, 1024 x 768	48,4	60,0	65,0	-/-
VESA, 1024 x 768	60,0	75,0	78,8	+/+
VESA, 1152 x 864	67,5	75,0	108,0	+/+
VESA, 1280 x 1024	64,0	60,0	108,0	+/+
VESA, 1280 x 1024	80,0	75,0	135,0	+/+
VESA, 1600 x 1200	75,0	60,0	162,0	+/+
VESA, 1920 x 1080	67,5	60,0	148,5	+/+
VESA, 2048 x 1080	66,58	60,0	147,16	+/-
CVR, 2560 x 1440	88,8	60,0	241,5	+/-



Modalità MST Multi-Stream Transport (MST)

U2419H/U2419HX

Monitor sorgente MST	Numero massimo di monitor esterni supportati
	1920 x 1080/60 Hz
1920 x 1080/60 Hz	3

 **NOTA:** Risoluzione esterna massima supportata del monitor solo 1920 x 1080 60Hz.

U2719D/U2719DX

Monitor sorgente MST	Numero massimo di monitor esterni supportati
	2560 x 1440/60 Hz
2560 x 1440/60 Hz	1



 **NOTA:** Risoluzione esterna massima supportata del monitor solo 2560 x 1440 60Hz.

Specifiche elettriche

Modello	U2419H/U2419HX/U2719D/U2719DX
Segnali di ingresso video	<ul style="list-style-type: none">• Segnale video digitale per ogni linea differenziale. Per linea differenziale con impedenza da 100 ohm.• Supporto ingresso segnale DP/HDMI.
Tensione/frequenza/ corrente di ingresso	Da 100 a 240 V CA / 50 Hz o 60 Hz \pm 3 Hz / 1,6 A (max)
Corrente in ingresso	30 A (max) a 120 VAC 60 A (max) a 240 VAC



Caratteristiche fisiche

Modello	U2419H/U2419HX	U2719D/U2719DX
Tipo di connettore	<ul style="list-style-type: none"> • Connettore DP (include ingresso DP e uscita DP) • HDMI Connettore • Uscita audio • Connettore porta upstream USB 3.0. • Connettore porta downstream USB 3.0 x 4. (Porta con icona  della batteria che supporta BC 1.2.)	<ul style="list-style-type: none"> • Connettore DP (include ingresso DP e uscita DP) • HDMI Connettore • Uscita audio • Connettore porta upstream USB 3.0. • Connettore porta downstream USB 3.0 x 4. (Porta con icona  della batteria che supporta BC 1.2.)
Tipo di cavo segnale	Cavo da DP a DP 1,8 mt (U2419H/U2719D) Cavo HDMI 1,8 mt (U2419HX/U2719DX) Cavo USB 3,0, 1,8 mt	Cavo da DP a DP 1,8 mt (U2419H/U2719D) Cavo HDMI 1,8 mt (U2419HX/U2719DX) Cavo USB 3,0, 1,8 mt
Dimensioni (con supporto)		
Altezza(Esteso)	478,4 mm (18,84 pollici)	520,2 mm (20,48 pollici)
Altezza(Compresso)	348,4mm (13,72 pollici)	390,2 mm (15,36 pollici)
Larghezza	538,5 mm (21,20 pollici)	612,2 mm (24,10 pollici)
Profondità	165,0 mm (6,50 pollici)	180,0 mm (7,09 pollici)
Dimensioni (senza supporto)		
Altezza	313,7 mm (12,35 pollici)	355,0 mm (13,98 pollici)
Larghezza	538,5 mm (21,20 pollici)	612,2 mm (24,10 pollici)
Profondità	39,0 mm (1,54 pollici)	39,0 mm (1,54 pollici)
Dimensioni del supporto		
Altezza(Esteso)	393,5 mm (15,49 pollici)	413,6 mm (16,28 pollici)
Altezza(Compresso)	347,0 mm (13,66 pollici)	367,1 mm (14,45 pollici)
Larghezza	218,0 mm (8,58 pollici)	230,0 mm (9,06 pollici)
Profondità	165,0 mm (6,50 pollici)	180,0 mm (7,09 pollici)



Peso		
Con imballo	7,32 kg (16,14 lb)	8,52 kg (18,78 lb)
Con supporto e cavi	5,09 kg (11,22 lb)	5,96 kg (13,14 lb)
Senza supporto e senza cavi (per l'installazione a parete o VESA)	3,14 kg (6,92 lb)	3,92 kg (8,64 lb)
Del supporto	1,59 kg (3,50 lb)	1,72 kg (3,79 lb)

Caratteristiche ambientali

Modello	U2419H/U2419HX/U2719D/U2719DX	
Standard di conformità		
<ul style="list-style-type: none"> • Monitor certificato ENERGY STAR • EPEAT registrato ove applicabile. La registrazione EPEAT varia a seconda del paese. Vedere www.epeat.net per lo stato della registrazione per ogni paese. • Schermo certificato TCO • Conformità RoHS • Monitor senza BFR/PVC (esclusi i cavi esterni) • Soddisfa i requisiti di corrente di dispersione NFPA 99 • Vetro privo di arsenico e pannello privo di mercurio. 		
Temperatura		
Operativa	Da 0°C a 40°C (da 32°F a 104°F)	
Non operativa	Da -20°C a 60°C (da -4°F a 140°F)	
Umidità		
Operativa	Da 10% a 80% (senza condensa)	
Non operativa	Da 5% a 90% (senza condensa)	
Altitudine		
Operativa	5,000 m (16,404 ft) max	
Non operativa	12,192 m (40,000 ft) max	
Dissipazione termica		
U2419H/U2419HX	232,03 BTU all'ora (max) 58,02 BTU all'ora (tipica)	
U2719D/U2719DX	252,5 BTU all'ora (max) 102,4 BTU all'ora (tipica)	



Modalità di risparmio energetico

Se sul computer è installata una scheda video o software conforme agli standard DPM VESA, il monitor può ridurre automaticamente il suo consumo energetico quando non è in uso. Questa funzione è conosciuta anche come modalità Power Save* (Risparmio energetico). Quando è rilevato l'input dalla tastiera, dal mouse o da altri dispositivi, il monitor riprende automaticamente il funzionamento. La tabella che segue mostra il consumo energetico e le segnalazioni di questa funzione di risparmio energetico:

U2419H/U2419HX

Modalità VESA	Sincronizzazione orizzontale	Sincronizzazione verticale	Video	Indicatore di alimentazione	Consumo energetico
Funzionamento normale	Attiva	Attiva	Attiva	Bianco	68 W (massimo)** 17 W (tipico)
Modalità Active-off (Disattivazione)	Inattiva	Inattiva	Spento	Bianco (Lampeggio)	<0,3 W
Spento	-	-	-	Spento	<0,3 W

Consumo energetico P _{on}	13,08 W
Consumo energetico totale (TEC)	42,21 kWh

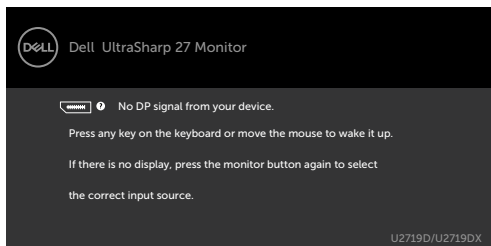
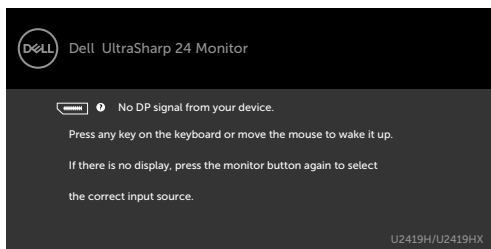
U2719D/U2719DX

Modalità VESA	Sincronizzazione orizzontale	Sincronizzazione verticale	Video	Indicatore di alimentazione	Consumo energetico
Funzionamento normale	Attiva	Attiva	Attiva	Bianco	74 W (massimo)** 30 W (tipico)
Modalità Active-off (Disattivazione)	Inattiva	Inattiva	Spento	Bianco (Lampeggio)	<0,3 W
Spento	-	-	-	Spento	<0,3 W

Consumo energetico P _{on}	19,40 W
Consumo energetico totale (TEC)	61,61 kWh



Il menu OSD funziona solo in modalità operativa normale. Se si preme un tasto qualsiasi in modalità di -disattivazione, il messaggio che segue:




* Il consumo energetico pari a zero in modalità di spegnimento può essere ottenuto solamente scollegando il cavo d'alimentazione dal monitor.

** Consumo energetico massimo con luminanza massima e USB attivo.

Il presente documento è solo informativo e riporta le prestazioni di laboratorio. Il prodotto può funzionare in modo diverso, a seconda del software, dei componenti e delle periferiche ordinati e non sarà obbligatorio aggiornare tali informazioni. Di conseguenza, il cliente non deve affidarsi a queste informazioni per prendere decisioni in merito alle tolleranze elettriche o altro. Nessuna garanzia di accuratezza o completezza è espressa o implicita.

Attivare il computer ed il monitor per accedere al menu OSD.

 **NOTA:** Questo monitor è certificato **ENERGY STAR**.

Questo prodotto è omologato per il programma ENERGY STAR nelle impostazioni predefinite che possono essere ripristinate con la funzione "Ripristino predefiniti" nel menu OSD. La modifica delle impostazioni predefinite o l'abilitazione di altre funzioni può aumentare l'assorbimento di corrente, che potrebbe superare il limite ENERGY STAR specificato.

 **NOTA:**

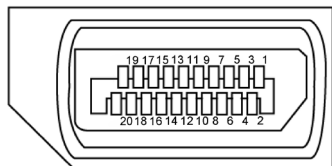
P_{on} :Consumo energetico della modalità come definito nella versione 8.0 di Energy Star.

TEC: Consumo energetico totale in kWh come definito nella versione 8.0 di Energy Star.



Assegnazione dei pin

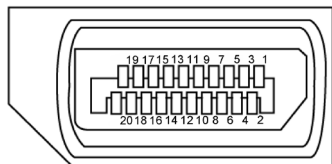
Connettore DP (ingresso)



Numero pin	Lato a 20 pin del cavo segnale collegato
1	ML3(n)
2	Massa
3	ML3(p)
4	ML2(n)
5	Massa
6	ML2(p)
7	ML1(n)
8	Massa
9	ML1(p)
10	ML0(n)
11	Massa
12	ML0(p)
13	CONFIG1
14	CONFIG2
15	AUX CH (p)
16	Massa
17	AUX CH (n)
18	Rilevamento Hot Plug
19	Ritorno
20	DP_PWR



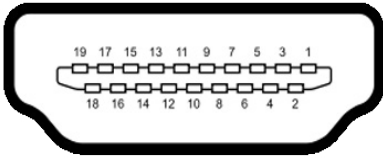
Connettore DP (uscita)



Numero pin	Lato a 20 pin del cavo segnale collegato
1	ML3(p)
2	Massa
3	ML0(n)
4	ML1(p)
5	Massa
6	ML1(n)
7	ML2(p)
8	Massa
9	ML2(n)
10	ML3(p)
11	Massa
12	ML3(n)
13	CONFIG1
14	CONFIG2
15	AUX CH (p)
16	Massa
17	AUX CH (n)
18	Rilevamento Hot Plug
19	Ritorno
20	DP_PWR



Connettore HDMI




Numero pin	Lato a 19 pin del cavo segnale collegato
1	TMDS DATA 2+
2	TMDS DATA 2 SHIELD
3	TMDS DATA 2-
4	TMDS DATA 1+
5	TMDS DATA 1 SHIELD
6	TMDS DATA 1-
7	TMDS DATA 0+
8	TMDS DATA 0 SHIELD
9	TMDS DATA 0-
10	TMDS CLOCK+
11	TMDS CLOCK SHIELD
12	TMDS CLOCK-
13	CEC
14	Riservato (N.C. sul dispositivo)
15	DDC CLOCK (SCL)
16	DDC DATA (SDA)
17	DDC / CEC Ground
18	+5 V POWER
19	HOT PLUG DETECT




Interfaccia USB

Questa sezione offre informazioni sulle porte USB disponibili sul monitor.

NOTA: Fino a 2 A su porta downstream USB (porta con icona ) con dispositivi conformi BC 1.2; fino a 0,9 A sulle altre 2 porte downstream USB.

Il computer dispone delle seguenti porte USB:

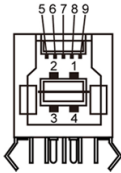
- 1 upstream - parte inferiore
- 4 downstream - 2 sul lato sinistro, 2 sulla parte inferiore

Porta di ricarica alimentazione - la porta con l'icona della batteria  supporta la ricarica rapida della corrente se il dispositivo è compatibile BC 1.2.

NOTA: L'interfaccia USB del monitor funziona solo quando il monitor è in modalità risparmio energetico. Se il monitor viene spento e poi riacceso, le periferiche connesse potrebbero impiegare alcuni secondi per riprendere la normale funzionalità.

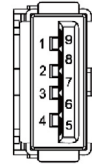
Velocità di trasferimento	Velocità dei dati	Consumo energetico
SuperSpeed	5 Gbps	4,5 W (al massimo, su ciascuna porta)
Hi-Speed	480 Mbps	4,5 W (al massimo, su ciascuna porta)
Full speed	12 Mbps	4,5 W (al massimo, su ciascuna porta)

Porta USB caricamento dati



Numero pin	Nome del segnale
1	VBUS
2	D-
3	D+
4	Massa
5	StdB_SSTX-
6	StdB_SSTX+
7	GND_DRAIN
8	StdB_SSRX-
9	StdB_SSRX+
Shell	Shield

Porta downstream USB



Numero pin	Nome del segnale
1	VBUS
2	D-
3	D+
4	Massa
5	StdA_SSRX-
6	StdA_SSRX+
7	GND_DRAIN
8	StdA_SSTX-
9	StdA_SSTX+
Shell	Shield



Plug-and-Play

È possibile installare il monitor su qualsiasi computer compatibile Plug-and-Play. Il monitor fornisce automaticamente al computer i suoi dati EDID (Extended Display Identification Data) utilizzando i protocolli DDC (Display Data Channel) così che il computer possa configurarsi ed ottimizzare le impostazioni del monitor. La maggior parte delle installazioni del monitor è automatica; se voluto si possono selezionare altre impostazioni. Fare riferimento alla sezione [Funzionamento del monitor](#) per altre informazioni sulla modifica delle impostazioni del monitor.

Qualità monitor LCD e Pixel Policy

Durante la procedura di produzione dei monitor LCD, non è inconsueto che uno o più pixel si blocchino in uno stato immutabile. Questi sono difficili da vedere e non influenzano la qualità di visualizzazione o l'usabilità. Per altre informazioni sulla qualità del monitor e sulla Pixel Policy Dell, consultare il sito Dell Support all'indirizzo: <http://www.dell.com/support/monitors>.



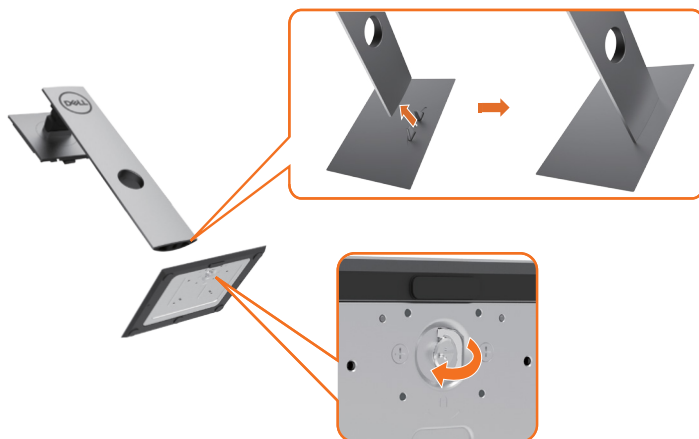
Installazione del monitor

Preparazione del supporto

NOTA: Il supporto e la base sono staccati quando il monitor è inviato dalla fabbrica.

NOTA: La procedura di seguito si applica al supporto predefinito. Qualora venga acquistato qualsiasi altro tipo di supporto, fare riferimento alla documentazione inviata con il supporto per installarlo.

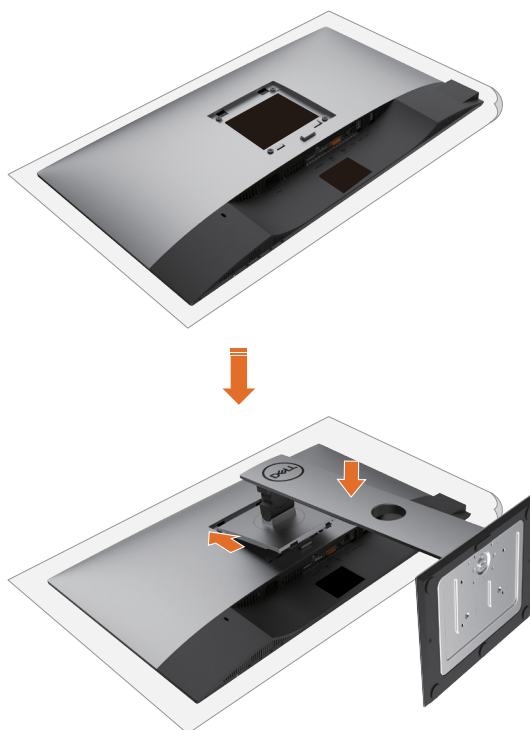
ATTENZIONE: Collocare il monitor su una superficie piana, pulita e morbida per evitare graffi al monitor stesso.



Attaccare il monitor alla base:

- 1 Allineare i blocchi sporgenti della base del supporto sulla fessura corrispondente del supporto.
- 2 Inserire i blocchi della base del supporto completamente nella fessura del supporto.
- 3 Sollevare la vite ad alette e girare la vite in senso orario.
- 4 Dopo aver fissato saldamente la vite, riposizionare la vite ad alette in piano nella fessura.





- 1 Rimuovere il coperchio protettivo del monitor e collocare il monitor rivolto verso il basso sul coperchio.
- 2 Inserire le due linguette nella parte superiore della base nell'incavo sul retro del monitor.
- 3 Premere il supporto finché non scatta in posizione.



Uso della funzione d'inclinazione, rotazione ed estensione verticale

NOTA: Applicabile per un monitor con supporto. Per l'utilizzo di un altro supporto, consultare la relativa guida del supporto per le istruzioni di installazione.

Inclinazione, rotazione, Sollevamento verticale

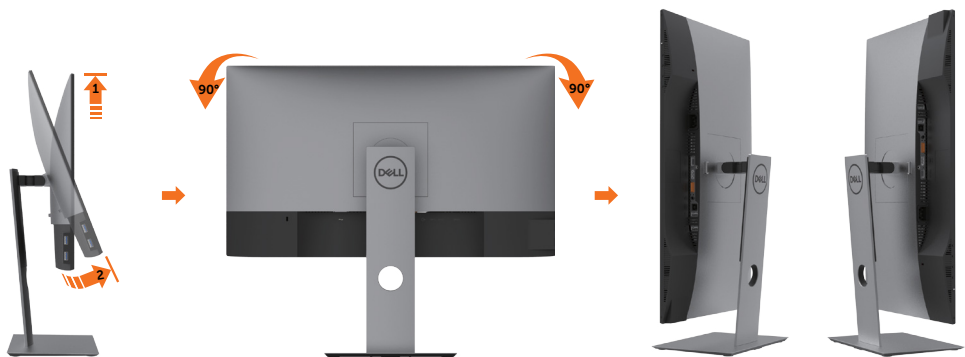
Con il supporto fissato al monitor, è possibile inclinare il monitor in modo da avere l'angolo di visualizzazione che risulta più comodo.





NOTA: Il supporto è staccato quando il monitor viene inviato dalla fabbrica.

Rotazione del monitor

Prima di ruotare il monitor, il monitor deve essere sollevato in verticale completamente ed essere angolato per evitare di strusciare la parte inferiore del monitor.




 **NOTA:** Per usare la funzione di rotazione del monitor (visualizzazione verticale/ orizzontale) del computer Dell, è necessario un driver grafico non incluso con il monitor. Per scaricare il driver grafico, andare su www.support.dell.com e vedere la sezione Download per i Driver Video e ottenere gli ultimi aggiornamenti.

 **NOTA:** Quando si è in Modalità di visualizzazione verticale, è possibile incontrare un peggioramento delle prestazioni nelle applicazioni grafiche impegnative (giochi 3D, ecc.)


Regolazione delle impostazioni di rotazione del monitor del sistema

Dopo aver ruotato il monitor, si deve completare la procedura descritta di seguito per ruotare anche le impostazioni di visualizzazione del proprio sistema.

 **NOTA:** Se il monitor viene utilizzato con un computer non Dell, si debbono controllare le informazioni sui driver grafici dal sito Internet del produttore di computer per avere informazioni su come ruotare il sistema operativo.

Per regolare le impostazioni di rotazione della visualizzazione:

- 1 Fare clic con il tasto destro sul desktop e fare clic su Proprietà.
- 2 Selezionare la scheda Impostazioni e fare clic su Avanzate.
- 3 Se si possiede una scheda grafica AMD, selezionare la scheda Rotazione e definire la rotazione voluta.
- 4 Se si possiede una scheda grafica nVidia, fare clic sulla scheda nVidia, nella colonna di sinistra e selezionare NVRotate, e definire la rotazione voluta.
- 5 Se si possiede una scheda grafica Intel®, selezionare la scheda grafica Intel, e fare clic su Proprietà grafiche, selezionare la scheda Rotazione, e definire la rotazione voluta.


 **NOTA:** Se l'opzione per la rotazione non è presente, o non funziona correttamente, visitare il sito www.support.dell.com e scaricare il driver più recente per la scheda grafica.

Collegamento del monitor

 **AVVISO:** Osservare le **Istruzioni per la sicurezza** prima di iniziare una qualsiasi delle procedure di questa sezione.

Come si collega il monitor al computer:

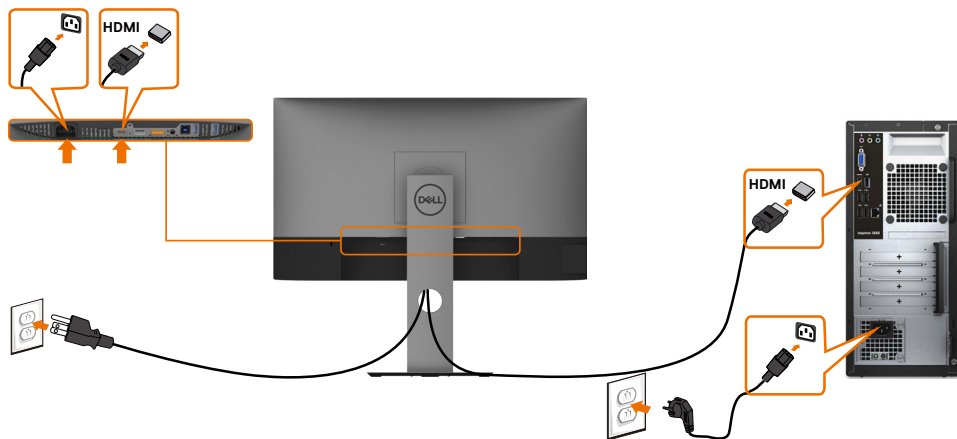
- 1 Spegnerne il computer.
- 2 Collegare il cavo HDMI/DP-DP/USB dal monitor al computer.
- 3 Accendere il monitor.
- 4 Selezionare la sorgente in ingresso corretta sull'OSD del monitor e accendere il computer.

 **NOTA:** L'impostazione predefinita **U2419H/U2419HX/U2719D/U2719DX** è DP 1.4. La scheda grafica DP 1.1 potrebbe non visualizzare le immagini correttamente. Fare

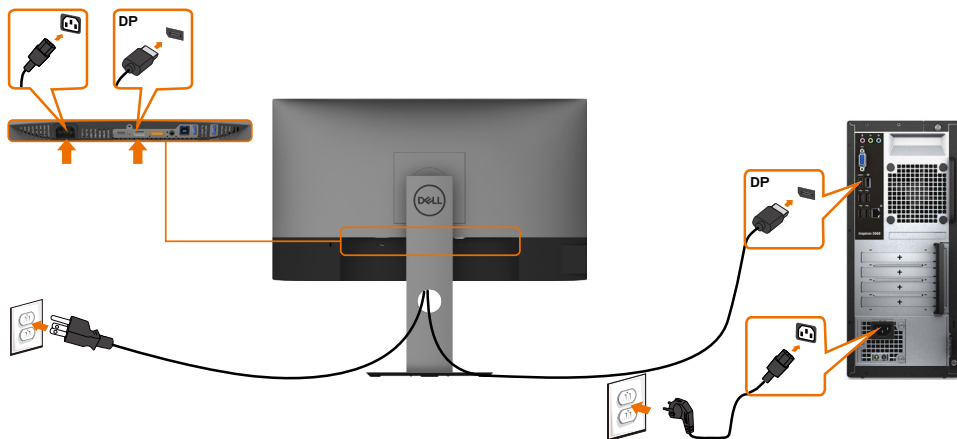


riferimento a [“Problemi specifici del prodotto - Nessuna immagine durante l’uso del collegamento DP al PC”](#) per modificare le impostazioni predefinite.

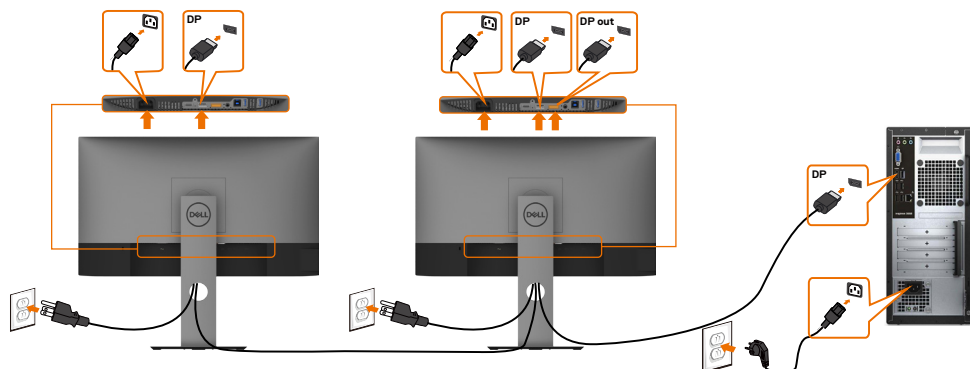
Collegamento il cavo HDMI



Cavo per connessione a DP



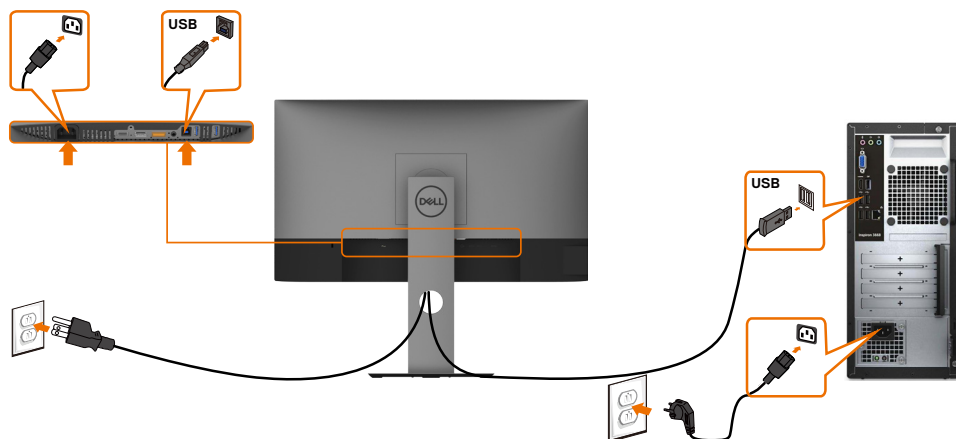
Collegare il Monitor per la funzione DP Multi-Stream Transport (MST)



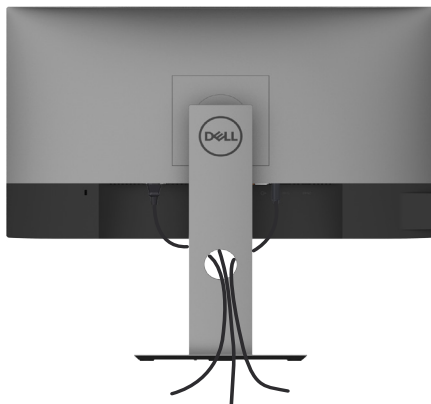
NOTA: supporta la funzione DP MST. Per utilizzare questa funzione, la scheda grafica del PC deve disporre di certificazione DP1.2 con opzione MST.

NOTA: Rimuovere il tappo in gomma quando si usa il connettore in uscita DP.

Collegamento del cavo USB



Organizzazione dei cavi



Dopo avere collegato tutti i cavi necessari al monitor e al computer (fare riferimento a [Collegamento del monitor](#) per le indicazioni su come fissare i cavi) organizzare i cavi come indicato sopra.

Rimozione del supporto del monitor

⚠ ATTENZIONE: Per evitare di graffiare il monitor mentre si monta la base, far attenzione a posizionare il monitor su una superficie pulita.

📌 NOTA: La procedura di seguito si applica al supporto predefinito. Qualora venga acquistato qualsiasi altro tipo di supporto, fare riferimento alla documentazione inviata con il supporto per installarlo.

Per rimuovere il supporto:

- 1 Collocare il monitor sopra un panno o un cuscino morbido.
- 2 Tenere premuto il pulsante di sblocco della base.
- 3 Sollevare la base e allontanarla dal monitor.



Montaggio a parete (opzionale)



NOTA: Utilizzare viti M4 x 10 mm per collegare il monitor al kit di montaggio a parete.

Fare riferimento alle istruzioni in dotazione con il kit di montaggio a parete compatibile VESA.

- 1 Collocare il monitor su un panno morbido o su un cuscino appoggiato sopra un tavolo piatto e solido.
- 2 Rimuovere il supporto.
- 3 Utilizzare un cacciavite a stella per rimuovere le quattro viti che fissano il coperchio in plastica.
- 4 Attaccare al monitor il supporto -del kit d'installazione a parete.
- 5 Installare il monitor a parete seguendo le istruzioni fornite con il kit d'installazione a parete.

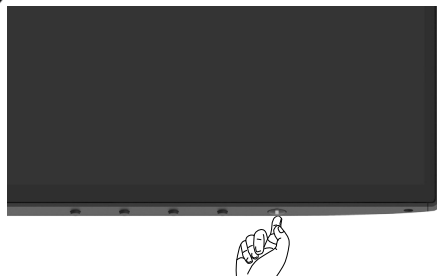
NOTA: Per uso solo con staffe di montaggio a parete UL o CSA o GS con una capacità di sopportazione di carico di 3,14 kg (U2419H/U2419HX)/3,92 Kg (U2719D/U2719DX).



Funzionamento del monitor

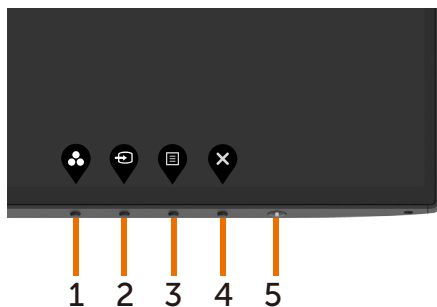
Accensione del monitor

Premere il pulsante  per accendere il monitor



Uso dei controlli del pannello frontale

Usare i tasti di controllo del pannello frontale del monitor per regolare le caratteristiche dell'immagine visualizzata. Se si utilizzano questi tasti per regolare i controlli, il menu OSD mostra i valori numerici delle caratteristiche in corso di modifica.



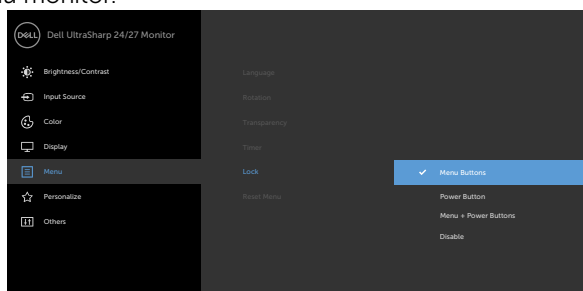
La tabella che segue descrive i tasti del pannello frontale:

Tasto del -pannello frontale	Descrizione
1  Tasto di scelta rapida: Modalità predefinite	Utilizzare questo tasto per scegliere da un elenco di modalità colore predefinite.
2  Tasto di scelta rapida: Origine d'input	Usare questo tasto per selezionare dall'elenco delle Sorgenti d'ingresso.
3  Menu	Utilizzare questo tasto per aprire il menu OSD (On-Screen Display) e selezionare le opzioni del menu OSD. Fare riferimento alla sezione Accedere al sistema di menu .
4  Exit (Esci)	Utilizzare questo tasto per tornare al menu principale o per uscire dal menu principale OSD.
5  Alimentazione (con spia luminosa)	Utilizzare il tasto di Alimentazione per accendere e spegnere il monitor. Il LED bianco indica che il monitor è acceso e completamente funzionale. Un LED bianco lampeggiante indica la modalità di risparmio energetico DPMS.



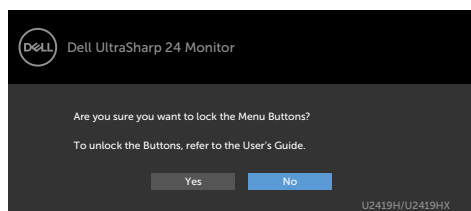
Uso della funzione di blocco OSD

Con i tasti di controllo sul monitor bloccati, è possibile impedire alle persone di accedere ai controlli. Impedisce anche l'attivazione accidentale nella configurazione side-by-side di più monitor.

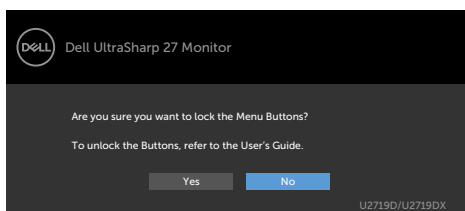


1. Appare il seguente messaggio:




U2419H/U2419HX



U2719D/U2719DX



2. Selezionare 'Sì' per bloccare i tasti. La seguente tabella descrive le icone di controllo:

Opzioni	Descrizione
1  Blocco tasti Menu	Utilizzare questa icona per bloccare la funzione del menu OSD.
2  Blocco tasto Alimentazione	Utilizzare questa icona per bloccare lo spegnimento con il tasto di alimentazione.
3  Blocco tasti Menu e Alimentazione	Utilizzare questa icona per bloccare il menu OSD lo spegnimento con il tasto di alimentazione.

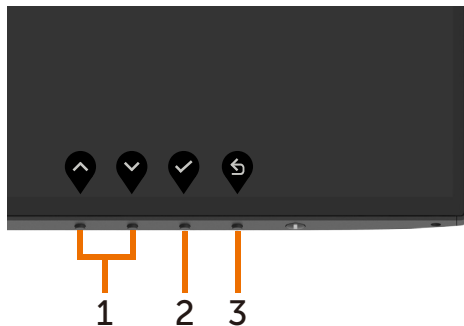





Opzioni	Descrizione
<p>4</p>  <p>Diagnostica integrata</p>	<p>Utilizzare questa icona per eseguire la diagnostica integrata. Vedere Diagnostica integrata.</p>
<p>3. Tenere premuto  per 4 secondi. Selezionare la seguente tabella che descrive le icone di sblocco:</p>	
Opzioni	Descrizione
<p>1</p>  <p>Blocco tasti Menu</p>	<p>Utilizzare questa icona per bloccare la funzione del menu OSD.</p>
<p>2</p>  <p>Blocco tasto Alimentazione</p>	<p>Utilizzare questa icona per sbloccare lo spegnimento con il tasto di alimentazione.</p>
<p>3</p>  <p>Blocco tasti Menu e Alimentazione</p>	<p>Utilizzare questa icona per sbloccare lo spegnimento del menu OSD e del tasto di alimentazione.</p>



Tasti del pannello frontale

Usare i tasti sulla parte frontale del monitor per regolare le impostazioni dell'immagine.





Tasto del -pannello frontale	Descrizione
1  Up (Su) Down (Giù)	Utilizzare il tasto Su (aumentare) e Giù (diminuire) per regolare le voci del menu OSD.
2  OK	Usare il tasto OK per confermare la selezione.
3  Back (Indietro)	Usare il tasto Back (Indietro) per andare al menu precedente.

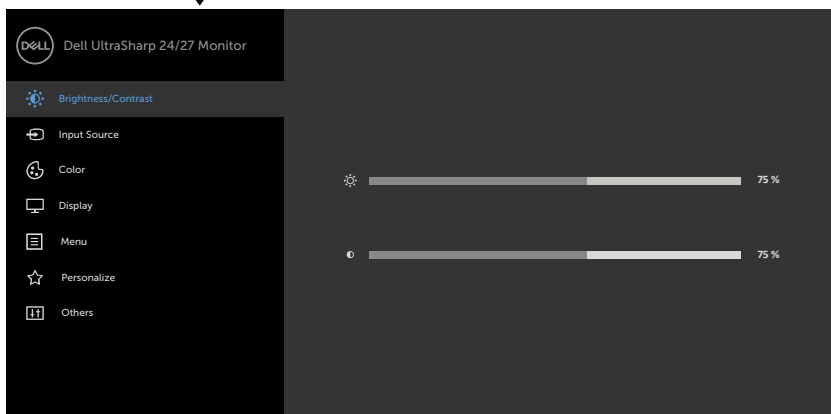














Uso del menu OSD

Accedere al sistema di menu

 **NOTA:** Tutte le modifiche apportate utilizzando il menu OSD sono salvate automaticamente se si passa ad un altro menu OSD, se si esce dal menu OSD, oppure se si attende che il menu OSD scompaia.

- 1 Premere il tasto  per aprire il menu OSD e visualizzare il menu principale.




- 2 Premere il tasto  e  per spostarsi tra le opzioni. Quando ci si sposta da un'icona all'altra, viene evidenziato il nome dell'opzione.
- 3 Premere una volta il tasto  o  o  per attivare l'opzione evidenziata.
- 4 Premere i tasti  e  per selezionare il parametro desiderato.
- 5 Premere  per accedere alla barra di scorrimento, quindi utilizzare il tasto  o , in base alle indicazioni sul menu, per seguire le modifiche.
- 6 Selezionare  per tornare al precedente menu o  per accettare e tornare al precedente menu.




Icona	Menu e menu secondari	Descrizione
	Brightness (Luminosità)/ Contrast (Contrasto)	Utilizzare questo menu per attivare la regolazione Brightness/ Contrast (Luminosità/Contrasto).
		
		

Brightness (Luminosità)



Brightness (Luminosità) regola il livello di luminosità dell'illuminazione (minimo 0; massimo 100).

Premere il tasto  per aumentare la luminosità.

Premere il tasto  per diminuire la luminosità.

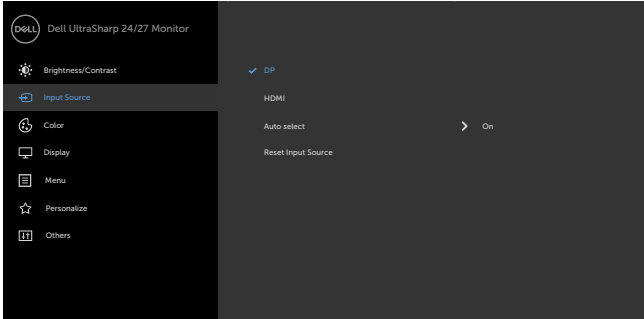






Contrast (Contrasto)

Prima regolare la luminosità e poi regolare il contrasto solo se sono necessarie ulteriori regolazioni.

Premere il tasto  per aumentare il contrasto e premere il tasto  per diminuire il contrasto (la regolazione è compresa tra 0 e 100).

Il contrasto regola la differenza tra aree chiare e scure del monitor.



Icona	Menu e menu secondari	Descrizione
	Input Source (Origine ingresso)	Utilizzare il menu Input Source (Origine ingresso) per selezionare tra i vari segnali video che possono essere collegati al monitor.
		
		   
DP	Selezionare l'ingresso DP quando si usa il connettore DP (DisplayPort).	Premere il tasto  per selezionare la sorgente di ingresso DP.
HDMI	Selezionare l'ingresso HDMI quando si usa il connettore HDMI.	Premere il tasto  per selezionare la sorgente di ingresso HDMI.
Selezione automatica	Utilizzare  per selezionare Selezione automatica, il monitor ricerca le sorgenti di ingresso disponibili.	
Ripristina Origine ingresso	Ripristina le impostazioni predefinite di Origine ingresso del monitor.	

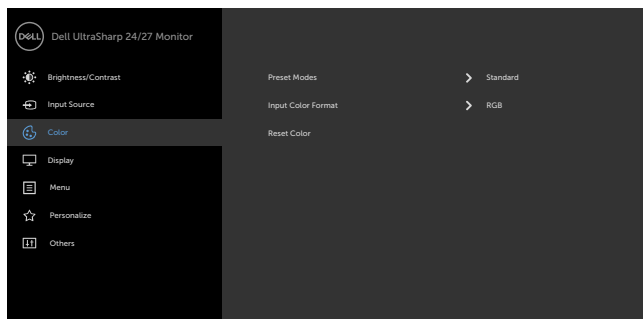


Icona **Menu e menu secondari** **Descrizione**



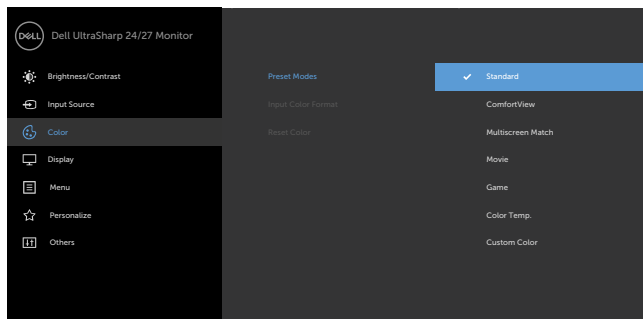
Color (colore)

Utilizzare il menu del colore per regolare la modalità impostazioni del colore.





Modalità predefinita

Quando si seleziona Modalità preimpostate, è possibile scegliere dall'elenco Standard, ComfortView, Multiscreen Match, Film, Gioco, Temp. Colore o Colore personalizzato.



- **Standard:** Impostazioni colore predefinite. Questa è la modalità predefinita preimpostata.
 - **ComfortView:** Diminuisce il livello di luce blu emessa dallo schermo per rendere la visione più confortevole per gli occhi.
-


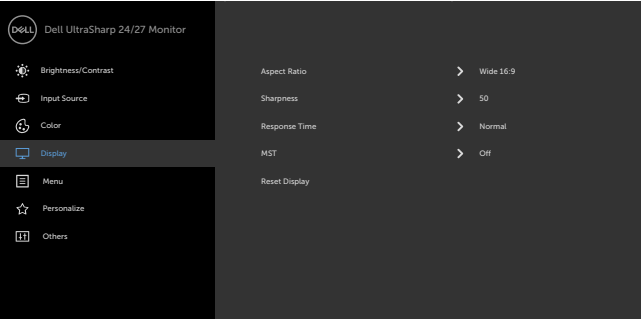





Icona	Menu e menu secondari	Descrizione
		<p>NOTA: Per ridurre il rischio di affaticamento agli occhi e dolori a collo/braccia/schiena/spalle dovuto all'uso prolungato del monitor, consigliamo di:</p> <ul style="list-style-type: none">• Posizionare lo schermo a circa 50-70 cm dagli occhi.• Mentre si lavora davanti al monitor, chiudere gli occhi con frequenza per inumidirli.• Prendersi pause regolari e frequenti di 20 minuti ogni due ore.• Durante le pause, distogliere lo sguardo dal monitor e fissare un oggetto distante 6 metri per almeno 20 secondi.• Durante le pause, eseguire allungamenti per alleviare la tensione di collo/braccia/schiena/spalle. <ul style="list-style-type: none">• Corrispondenza multischermo: opzione per consentire la corrispondenza degli sfondi bianchi su più monitor.• Movie (Film): Ideale per i film.• Game (Giochi): Ideale per la maggior parte delle applicazioni di gioco.• Color Temp. (Temp. colore): Lo schermo appare più caldo con una tonalità rossa/gialla con dispositivo di scorrimento impostato a 5.000 K o più fredda con una tonalità blu con dispositivo di scorrimento impostato a 10.000 K.• Custom Color (Colori personalizzati): Permette di regolare manualmente le impostazioni di colore. Premere il tasto  e  per regolare i valori di Red (Rosso), Green (Verde) e Blue (Blu) e creare una modalità colore preimpostata personalizzata.



Icona	Menu e menu secondari	Descrizione
Input Color Format (Formato colore ingresso)	<p>Permette di impostare la modalità di ingresso video su.</p> <ul style="list-style-type: none"> • RGB: Selezionare questa opzione se il monitor è collegato al computer (o lettore DVD) tramite cavo HDMI, DP. • YPbPr: Selezionare questa opzione del il lettore DVD supporta l'uscita YPbPr. 	
		
		
	Tonalità	<p>Usare  o  per regolare la tonalità da '0' a '100'.</p> <p>NOTA: La regolazione Tonalità è disponibile solo per la modalità Film e Giochi.</p>
	Saturazione	<p>Usare  o  per regolare la saturazione da '0' a '100'.</p> <p>NOTA: La regolazione Saturazione è disponibile solo per la modalità Film e Giochi.</p>
	Reset Color (Ripristina colore)	<p>Ripristina le impostazioni predefinite di colore del monitor.</p>



Icona	Menu e menu secondari	Descrizione
	Display (schermo)	Usare menu schermo per regolare l'immagine.
		
		
Aspect Ratio (Rapporto proporzioni)	Regolare il rapporto immagini su Wide 16:9, Dimensionamento automatico, 4:3 o 1:1.	
Sharpness (Nitidezza)	Fa apparire l'immagine più o meno nitida. Usare  o  per regolare la nitidezza da '0' a '100'.	
Tempo di risposta	Consente di impostare il Tempo di risposta su Normale o Rapido.	
MST	DP Multi Stream Transport, impostare su ON attiva MST (DP out), impostare su OFF disattiva la funzione MST.	
Reset Display (Ripristina schermo)	Ripristina le impostazioni dello schermo sui valori predefiniti.	

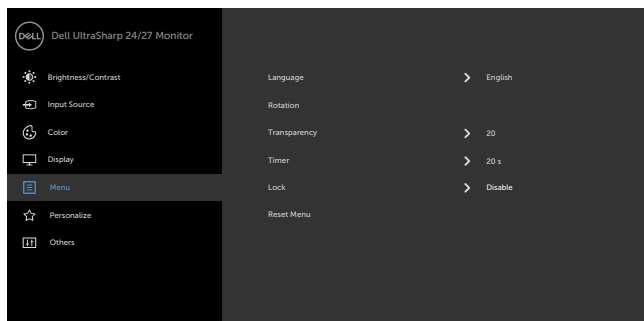


Icona	Menu e menu secondari	Descrizione
-------	-----------------------	-------------




Menu (menu)

Selezionare questa opzione per regolare le impostazioni del menu OSD, come la lingua dei menu, la durata di visualizzazione su schermo del menu, e così via.



Language (Lingua)	Imposta il menu OSD su una delle otto lingue. (Inglese, Spagnolo, Francese, Tedesco, Portoghese Brasiliano, Russo, Cinese Semplificato, Cinese o Giapponese).
--------------------------	---

Rotazione	Ruota l'OSD di 0/90/180/270 gradi. Il menu può essere regolato in base alla rotazione dello schermo.
------------------	--

Transparency (Trasparenza)	Selezionare questa opzione per modificare la trasparenza del menu utilizzando  e  (min. 0 / max. 100).
-----------------------------------	--

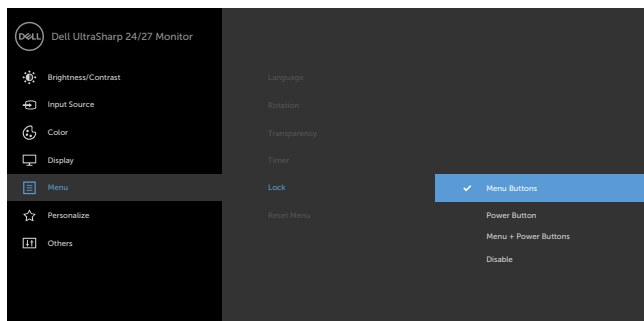
Timer	OSD Hold Time (Tempo visualizzazione OSD): Imposta l'intervallo d'attività del menu OSD dall'ultima pressione di un tasto. Usare il tasto  e  per regolare il dispositivo di scorrimento con incrementi di 1 secondo, da 5 a 60 secondi.
--------------	--




Icona	Menu e menu secondari	Descrizione
-------	-----------------------	-------------

Blocca

Controlla l'accesso dell'utente alle regolazioni. I tasti sono bloccati.


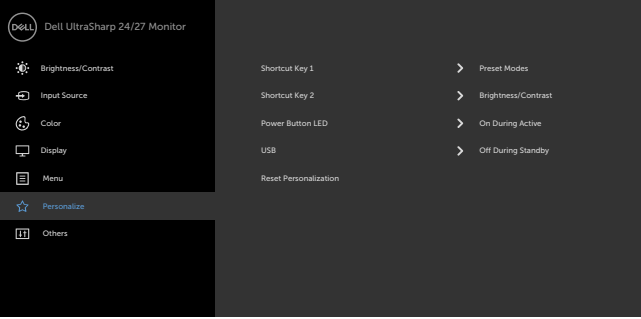



- **Tasti Menu:** Tramite il menu OSD per bloccare i tasti Menu.
- **Tasti Alimentazione:** Tramite il menu OSD per bloccare il tasto Alimentazione.
- **Tasti Menu + Alimentazione:** Tramite il menu OSD per bloccare tutti i tasti Menu e Alimentazione.
- **Disabilita:** Tenere premuto il tasto  a sinistra del tasto Alimentazione per 4 sec.

**Reset Menu
(Ripristina
menu)**

Ripristina le impostazioni del menu sui valori predefiniti.



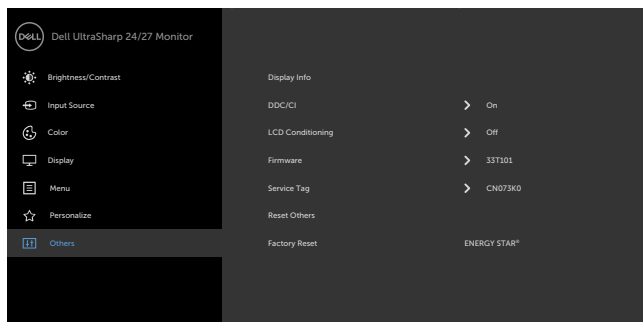
Icona	Menu e menu secondari	Descrizione
	Personalize (Personalizza)	Selezionare il tasto di scelta rapida da impostare tra Modalità preimpostate, Luminosità/Contrasto, Sorgente ingresso, Rapporto d'aspetto e Rotazione.
		
		
	Power Button LED (LED tasto di alimentazione)	Permette di impostare lo stato della spia d'alimentazione per risparmiare energia.
	USB	Permette di abilitare o disabilitare la funzione USB durante la modalità di standby del monitor. NOTA: La funzione USB può essere attivata (ON) o disattivata (OFF) in modalità di standby solo quando è il cavo upstream USB è scollegato. Questa opzione sarà di colore grigio (disabilitata) quando è collegato il cavo upstream USB.
	Ripristino personale	Ripristina i tasti di scelta rapida sulle impostazioni predefinite.



Icona	Menu e menu secondari	Descrizione
-------	-----------------------	-------------



Other (Altre)



Selezionare questa opzione per regolare le impostazioni OSD, come DDC/CI, LCD Conditioning (Trattamento LCD), e così via.

Display Info (Visualizza info)

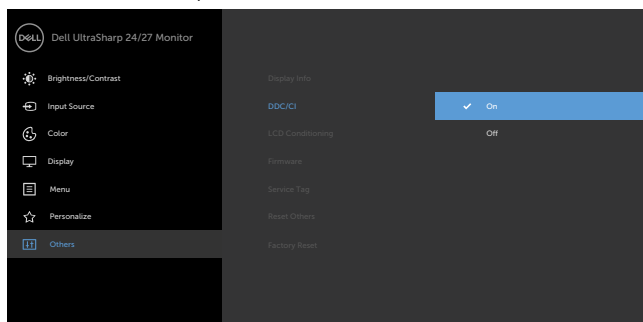
Visualizza le impostazioni attuali del monitor.

DDC/CI

La funzione DDC/CI (Display Data Channel/Command Interface) permette di regolare le impostazioni del monitor utilizzando un software del computer.

Selezionare Off per disattivare la funzione.

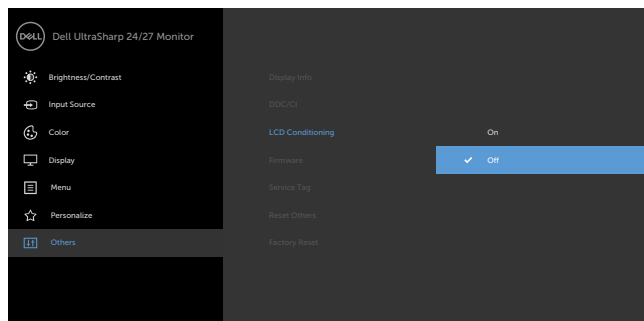
Abilitare questa funzione per migliorare l'esperienza personale ed ottimizzare le prestazioni del monitor.



Icona	Menu e menu secondari	Descrizione
-------	-----------------------	-------------

LCD Conditioning (Trattamento LCD)

Aiuta a ridurre i casi meno gravi di permanenza dell'immagine. In relazione ai gradi di permanenza dell'immagine, il programma potrebbe impiegare alcuni minuti per avviarsi. Selezionare On per avviare il processo.

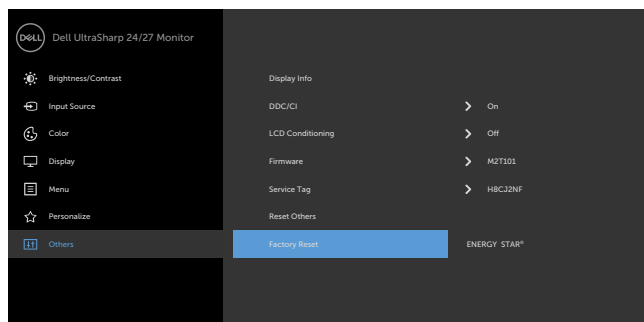


Firmware	Versione firmware
-----------------	-------------------

Etichetta di immatricolazione	Visualizza l'etichetta di immatricolazione.
--------------------------------------	---

Reset Other (Ripristina altre)	Ripristina sui valori predefiniti altre impostazioni come DDC/CI, ad esempio.
---------------------------------------	---

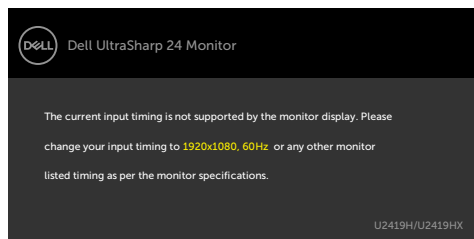
Factory Reset (Ripristino predefiniti)	Ripristina tutti i valori preimpostati alle impostazioni predefinite. Sono anche le impostazioni per i test ENERGY STAR®.
---	---



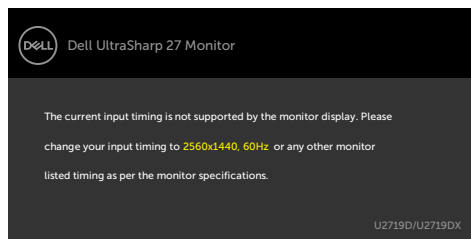
Messaggi d'avviso OSD

Quando il monitor non supporta una particolare risoluzione, viene visualizzato il seguente messaggio:

U2419H/U2419HX

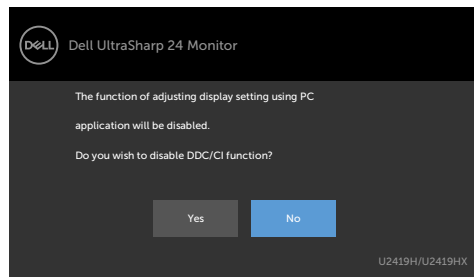


U2719D/U2719DX

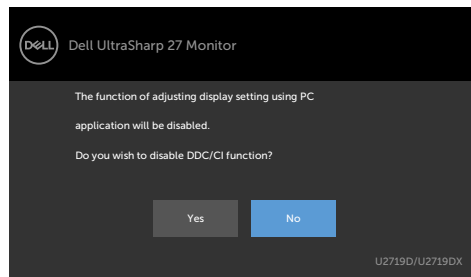


Ciò significa che il monitor non può sincronizzarsi con il segnale che sta ricevendo dal computer. Fare riferimento alla sezione [Specifiche del monitor](#) per informazioni sulla frequenza orizzontale e verticale consigliata per questo monitor. La modalità raccomandata è 1920 x 1080 (U2419H/U2419HX)/2560 x 1440 (U2719D/U2719DX). Prima che la funzione DDC/CI venga disabilitata, viene visualizzato il seguente messaggio.

U2419H/U2419HX

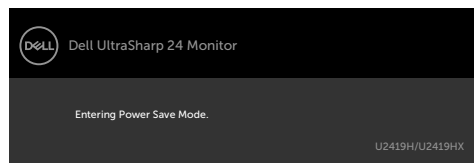


U2719D/U2719DX

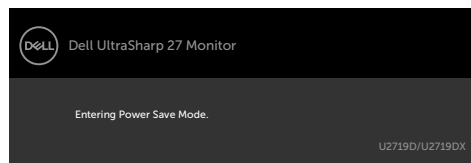


Quando il monitor accede alla **Power Save Mode (modalità di risparmio energetico)**, viene visualizzato il seguente messaggio:

U2419H/U2419HX



U2719D/U2719DX

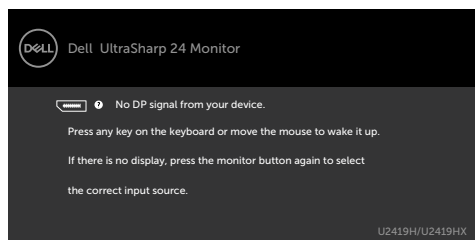


Attivare il computer ed il monitor per accedere al menu [OSD](#).

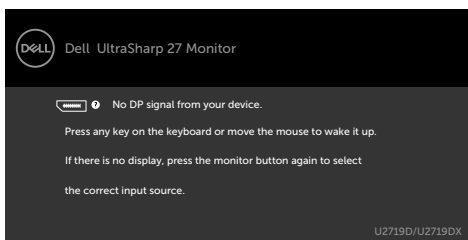


Se si preme un tasto diverso dal tasto di alimentazione, viene visualizzato uno dei seguenti messaggi, in base all'ingresso selezionato:

U2419H/U2419HX

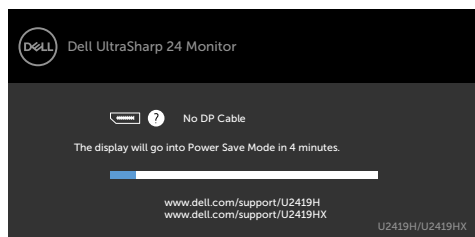


U2719D/U2719DX

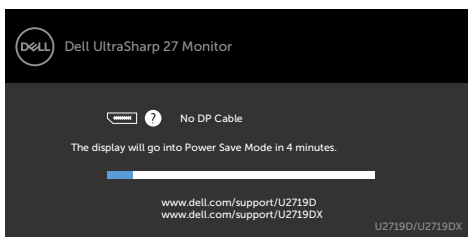


Se si seleziona l'ingresso DP o HDMI e il corrispondente cavo non è collegato, viene visualizzata una finestra di dialogo mobile come quella visualizzata di seguito.

U2419H/U2419HX

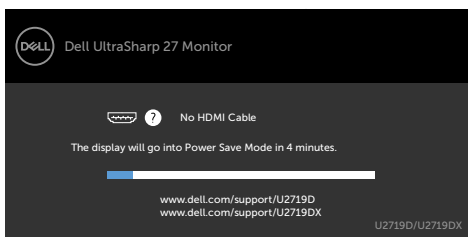
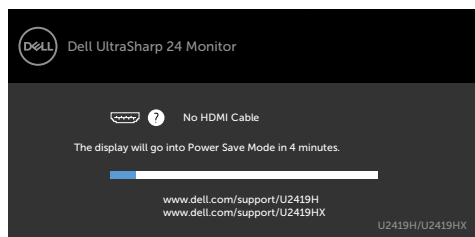


U2719D/U2719DX



oppure

oppure



Fare riferimento alla sezione [Risoluzione dei problemi](#) per altre informazioni.



Risoluzione dei problemi

⚠️ AVVISO: Attenersi alle **Istruzioni per la sicurezza** prima di iniziare le procedure descritte in questa sezione.

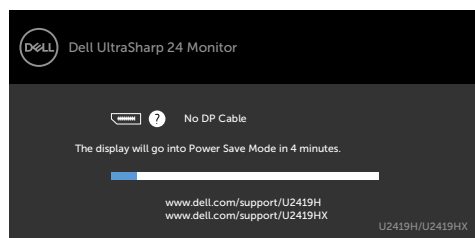
Diagnostica

Il monitor offre una funzione di diagnostica che permette di verificare se il monitor funziona correttamente. Se il collegamento tra monitor e computer è stato eseguito correttamente, ma lo schermo è scuro, eseguire la procedura di diagnostica attenendosi alle seguenti procedure:

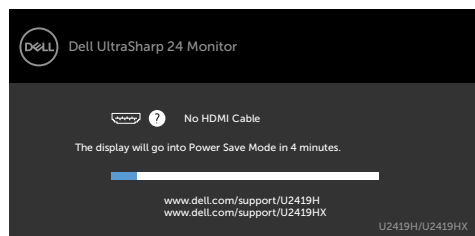
- 1 Spegnere computer e monitor.
- 2 Scollegare il cavo video dalla parte posteriore del computer. Per garantire una corretta esecuzione del Self-Test (Diagnostica), rimuovere tutti i cavi video dal retro del computer.
- 3 Accendere il monitor.

Se il monitor funziona correttamente e non riesce a rilevare un segnale video, sullo schermo viene visualizzata la finestra di dialogo mobile (su uno sfondo nero). In modalità di diagnostica, il LED di alimentazione rimane di colore bianco. Inoltre, in base all'ingresso selezionato, sullo schermo viene visualizzata in modo continuo una delle finestre di dialogo mostrate di seguito.

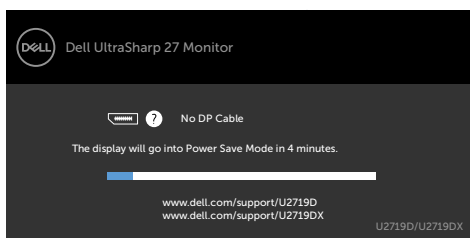
U2419H/U2419HX



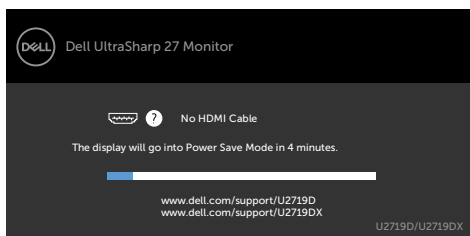
oppure



U2719D/U2719DX



oppure



- 4 Questa finestra di dialogo appare anche durante le normali operazioni di sistema



se il cavo video è scollegato oppure danneggiato.

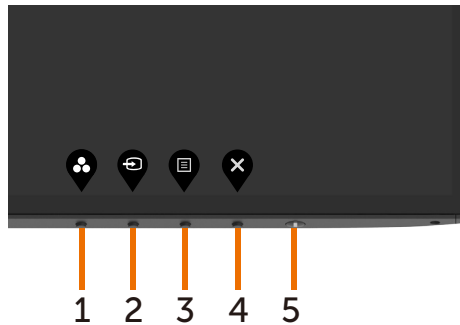
- 5 Spegnere il monitor e collegare di nuovo il cavo video; accendere di nuovo computer e monitor.

Se lo schermo del monitor rimane vuoto dopo avere utilizzato la procedura descritta in precedenza, controllare il controller video ed il computer perché il monitor funziona correttamente.

Diagnostica integrata

Il monitor ha uno strumento integrato di diagnostica che aiuta a determinare se l'anomalia dello schermo che si sta verificando è un problema inerente al monitor, oppure al computer e alla scheda video.

NOTA: La diagnostica integrata può essere eseguita solo quando il cavo video è scollegato ed il monitor è in modalità di diagnostica.



Per eseguire la diagnostica integrata:

- 1 Verificare che lo schermo sia pulito (niente polvere sulla superficie dello schermo).
- 2 Scollegare i cavi video dalla parte posteriore del computer o del monitor. Il monitor entra in modalità di diagnostica.
- 3 Tenere premuto il pulsante 1 per 5 secondi. Comparirà una schermata grigia.
- 4 Ricercare con attenzione le anomalie sullo schermo.
- 5 Premere di nuovo il tasto 1 del pannello anteriore. Il colore dello schermo cambia in rosso.
- 6 Ricercare le anomalie sullo schermo.
- 7 Ripetere le procedure dei punti 5 e 6 per controllare lo schermo con schermate di colore verde, blu, nero e bianco.

Il test è completato quando appare la schermata bianca. Premere di nuovo il tasto 1 per uscire.

Se non vengono rilevate anomalie sullo schermo dopo l'uso dello strumento di diagnostica interna, il monitor è funzionante. Controllare la scheda video e il computer.



Problemi comuni

La tabella che segue contiene le informazioni sulla risoluzione dei problemi comuni del monitor.

Sintomi comuni	Cosa si verifica	Soluzioni possibili
Nessun segnale video/LED di alimentazione spento	Nessuna immagine	<ul style="list-style-type: none">• Assicurarsi che il cavo video che collega il monitor al computer sia collegato in modo appropriato.• Verificare che la presa di corrente funzioni in modo appropriato usando un'altra apparecchiatura elettrica.• Assicurarsi che il tasto di alimentazione sia stato premuto fino in fondo.• Assicurarsi che sia selezionata la corretta sorgente di ingresso tramite il menu Input Source (Sorgente di ingresso).
Nessun segnale video/LED di alimentazione acceso	Assenza dell'immagine oppure della luminosità	<ul style="list-style-type: none">• Aumentare la luminosità ed il contrasto usando il menu OSD.• Eseguire la funzione di diagnostica del monitor.• Controllare che nessun pin del connettore cavo video sia piegato.• Eseguire la diagnostica integrata.• Assicurarsi che sia selezionata la corretta sorgente di ingresso tramite il menu Input Source (Sorgente di ingresso).
Pixel mancanti	Lo schermo LCD ha delle macchie	<ul style="list-style-type: none">• Accendere e spegnere, ciclicamente.• I pixel che restano sempre spenti sono una caratteristica normale della tecnologia LCD.• Per ulteriori informazioni sulla qualità del monitor Dell e sui criteri sui pixel, consultare il sito Dell Support all'indirizzo: http://www.dell.com/support/monitors.
Pixel bloccati	Sullo schermo LCD sono presenti dei punti luminosi	<ul style="list-style-type: none">• Accendere e spegnere, ciclicamente.• I pixel che restano sempre spenti sono una caratteristica normale della tecnologia LCD.• Per ulteriori informazioni sulla qualità del monitor Dell e sui criteri sui pixel, consultare il sito Dell Support all'indirizzo: http://www.dell.com/support/monitors.
Problemi di luminosità	L'immagine è troppo scura o troppo chiara	<ul style="list-style-type: none">• Ripristinare il monitor sulle impostazioni predefinite.• Regolare Brightness (Luminosità) e Contrast (Contrasto) utilizzando il menu OSD.
Questioni relative alla sicurezza	Sono presenti segni visibili di fumo o scintille	<ul style="list-style-type: none">• Non eseguire alcuna delle procedure di risoluzione dei problemi.• Chiamare immediatamente Dell.




Sintomi comuni	Cosa si verifica	Soluzioni possibili
Problemi non costanti	Il monitor non sempre funziona correttamente	<ul style="list-style-type: none"> • Assicurarsi che il cavo video che collega il monitor al computer sia collegato e fissato in modo appropriato. • Ripristinare il monitor su Factory Settings (Impostazioni predefinite). • Eseguire la procedura di diagnostica e controllare se i problemi di questo tipo sono presenti anche nella modalità di diagnostica.
Mancano i colori	All'immagine mancano i colori	<ul style="list-style-type: none"> • Eseguire la diagnostica del monitor. • Assicurarsi che il cavo video che collega il monitor al computer sia collegato e fissato in modo appropriato. • Controllare che nessun pin del connettore cavo video sia piegato.
Colori sbagliati	I colori dell'immagine non sono corretti	<ul style="list-style-type: none"> • Modificare le impostazioni delle modalità preimpostate nell'OSD menu del colore a seconda dell'applicazione. • Regolare i valori R/G/B sotto Predefinito. Colore nell'OSD menu del colore. • Modificare Input Color Format (Formato colore ingresso) su PC RGB o YPbPr nel menu OSD Color (colore). • Eseguire la diagnostica integrata.
Sovrimpressioni dell'immagine dopo avere lasciato sullo schermo per un periodo prolungato un'immagine statica	Sullo schermo appare una debole sovrimpressioni dell'immagine visualizzata	<ul style="list-style-type: none"> • Usare la funzione Risparmio energetico per spegnere il monitor tutte le volte che non è in uso (fare riferimento a Modalità di risparmio energetico per altre informazioni). • In alternativa, usare uno screensaver dinamico.

Problemi specifici del prodotto

Sintomi specifici	Cosa si verifica	Soluzioni possibili
L'immagine dello schermo è troppo piccola	L'immagine è centrata nello schermo, ma non riempie tutta l'area disponibile	<ul style="list-style-type: none"> • Selezionare l'impostazione Aspect Ratio (Rapporto proporzioni) nell'OSD Display. • Ripristinare il monitor sulle impostazioni predefinite.



Sintomi specifici	Cosa si verifica	Soluzioni possibili
Nessun segnale di ingresso quando sono premuti i controlli	Nessuna immagine, il LED è di colore bianco	<ul style="list-style-type: none"> Controllare la sorgente del segnale. Assicurarsi che il computer non sia in modalità di risparmio energetico spostando il mouse o premendo un tasto qualsiasi della tastiera. Controllare che il cavo segnale sia collegato in modo appropriato. Se necessario, collegare di nuovo il cavo segnale. Ripristinare il computer o il lettore video.
L'immagine non riempie lo schermo.	L'immagine non riempie la larghezza o l'altezza dello schermo	<ul style="list-style-type: none"> A causa dei diversi formati video (rapporto proporzioni) dei DVD, il monitor potrebbe non essere in grado di visualizzare le immagini a schermo intero. Eeguire la diagnostica integrata.
Nessuna immagine quando si utilizza la connessione DP a PC	Schermo nero	<ul style="list-style-type: none"> Verificare che lo standard DP (DP1.1a o DP1.4) sia quello certificato per la scheda grafica disponibile. Scaricare e installare il driver più recente della scheda grafica. Alcune schede grafiche DP1.1a non sono in grado di supportare i monitor DP1.4. Accedere al menu OSD, sotto Selezione sorgente in ingresso, tenere premuto DP selezionare il tasto  per 8 secondi per modificare le impostazioni del monitor da DP 1.4 a DP 1.1a.



Istruzioni per la sicurezza

Per i display con cornici lucide, l'utente deve prendere in considerazione la posizione del display in quanto la cornice potrebbe causare fastidiosi riflessi dalle superfici circostanti chiare e luminose.

⚠ AVVISIO: L'utilizzo dei controlli, delle regolazioni o delle procedure in modo diverso da quello specificato in questo documento può esporre a scosse elettriche, pericoli elettrici e/o pericoli meccanici.

Per informazioni sulla sicurezza, fare riferimento a Sicurezza, Ambiente e Informazioni sulle normative (SERI).

Comunicazioni FCC (solo USA) ed altre informazioni sulla regolamentazione

Per le comunicazioni FCC ed altre informazioni sulla regolamentazione, consultare il sito sulla regolamentazione all'indirizzo www.dell.com/regulatory_compliance.

Contattare Dell

📄 NOTA: Se non si ha una connessione ad Internet attiva, le informazioni di contatto si possono trovare sulla fattura d'acquisto, sulla bolla d'accompagnamento del prodotto oppure nel catalogo dei prodotti Dell.

Dell fornisce diversi tipi di supporto e di servizi in linea e telefonici. La disponibilità varia in base ai paesi ed ai prodotti, ed alcuni servizi potrebbero non essere disponibili nella propria zona. Per mettersi in contatto con Dell per le vendite.

Per ottenere l'assistenza online per il monitor:

Visitare www.dell.com/support/monitors.

Per contattare Dell per le vendite, il supporto tecnico o per il servizio tecnico:

- 1 Visitare www.dell.com/support.
- 2 Verificare il proprio paese o la zona nel menu a discesa Scelta del Paese/Zona nell'angolo in alto a sinistra della pagina.
- 3 Fare clic su Contattaci vicino al menu a discesa del Paese.
- 4 Selezionare il collegamento al servizio o al supporto appropriato in base alle proprie necessità.
- 5 Scegliere il metodo più comodo con cui mettersi in contatto con Dell.



Impostazione del monitor

Impostazione della risoluzione dello schermo su 1920 x 1080 (U2419H/U2419HX)/2560 x 1440 (U2719D/U2719DX) (al massimo)

Per avere le prestazioni migliori, impostare la risoluzione a **1920 x 1080 (U2419H/U2419HX)/2560 x 1440 (U2719D/U2719DX)** pixel eseguendo le istruzioni riportate di seguito:

In Windows Vista, Windows 7, Windows 8 oppure Windows 8.1:

- 1 Solo per Windows 8 oppure Windows 8.1, selezionare il riquadro Desktop per passare al desktop classico.
- 2 Fare clic su **Change Screen Resolution (Risoluzione schermo)**.
- 3 Fare clic sull'elenco a discesa di **Risoluzione schermo** e selezionare **1920 x 1080 (U2419H/U2419HX)/2560 x 1440 (U2719D/U2719DX)**.
- 4 Fare clic su **OK**.


In Windows 10:

- 1 Fare clic destro sul desktop e fare clic su **Impostazioni schermo**.
- 2 Fare clic su **Advanced display settings (Impostazioni schermo avanzate)**.
- 3 Fare clic sull'elenco a discesa **Resolution (Risoluzione)** e selezionare **1920 x 1080 (U2419H/U2419HX)/2560 x 1440 (U2719D/U2719DX)**.
- 4 Fare clic su **Apply (Applica)**.

Se non viene segnalata la risoluzione consigliata fra le opzioni, potrebbe essere necessario aggiornare il driver della scheda grafica. Scegliere, tra i seguenti, lo scenario che meglio descrive il sistema PC che si utilizza, ed attenersi alle istruzioni fornite.

Computer Dell

- 1 Andare all'indirizzo www.dell.com/support, inserire l'identificativo e scaricare il driver più aggiornato per la scheda video.
- 2 Dopo aver installato i driver, provare di nuovo ad impostare la risoluzione su **1920 x 1080 (U2419H/U2419HX)/2560 x 1440 (U2719D/U2719DX)**.

 **NOTA:** Se non si riesce ad impostare la risoluzione su **1920 x 1080 (U2419H/U2419HX)/2560 x 1440 (U2719D/U2719DX)**, mettersi in contatto con Dell per informazioni su una scheda video che supporti queste risoluzioni.




Computer non -Dell

In Windows Vista, Windows 7, Windows 8 oppure Windows 8.1:

- 1 Solo per Windows 8 oppure Windows 8.1, selezionare il riquadro Desktop per passare al desktop classico.
- 2 Fare clic con il tasto destro sul desktop e selezionare Personalization (Personalizzazione).
- 3 Fare clic su Change Display Settings (Cambia impostazioni schermo).
- 4 Fare clic su Advanced Settings (Impostazioni avanzate).
- 5 Identificare il fornitore del controller video dalla descrizione nella parte superiore della finestra (ad esempio, NVIDIA, AMD, Intel, ecc.).
- 6 Fare riferimento al sito del fornitore della scheda video per il driver aggiornato (ad esempio, <http://www.AMD.com> O <http://www.NVIDIA.com>).
- 7 Dopo avere installato i driver per la scheda video, provare ad impostare di nuovo la risoluzione su **1920 x 1080 (U2419H/U2419HX)/2560 x 1440 (U2719D/U2719DX)**.

In Windows 10:

- 1 Fare clic destro sul desktop e fare clic su **Impostazioni schermo**.
- 2 Fare clic su **Advanced display settings (Impostazioni schermo avanzate)**.
- 3 Fare clic su **Display adapter properties (Proprietà scheda video)**.
- 4 Identificare il fornitore del controller video dalla descrizione nella parte superiore della finestra (ad esempio, NVIDIA, AMD, Intel, ecc.).
- 5 Fare riferimento al sito del fornitore della scheda video per il driver aggiornato (ad esempio, <http://www.AMD.com> O <http://www.NVIDIA.com>).
- 6 Dopo avere installato i driver per la scheda video, provare ad impostare di nuovo la risoluzione su **1920 x 1080 (U2419H/U2419HX)/2560 x 1440 (U2719D/U2719DX)**.

 **NOTA:** Se non è possibile impostare la risoluzione consigliata, contattare il produttore del computer o prendere in esame la possibilità di acquistare un adattatore grafico in grado di supportare la risoluzione video.



Linee guida per la manutenzione

Pulizia del monitor

 **AVVISO:** Prima di pulire monitor, scollegare il cavo di alimentazione del monitor dalla presa elettrica.

 **ATTENZIONE:** Leggere ed attenersi alle [Istruzioni per la sicurezza](#) prima di pulire il monitor.

Per una maggiore praticità, attenersi alle istruzioni del seguente elenco quando si disimballa, pulisce o si maneggia il monitor:

- Per pulire lo schermo antistatico, inumidire leggermente un panno morbido e pulito. Se possibile, usare panni appositi o soluzioni adatte per la pulizia degli schermi con rivestimento antistatico. Non usare benzene, solventi, ammoniaca, detergenti abrasivi o aria compressa.
- Usare un panno leggermente inumidito con acqua calda per pulire il monitor. Evitare di usare qualsiasi tipo di detergente, poiché alcuni detergenti lasciano una patina lattiginosa sul monitor.
- Se si nota della polvere bianca sul monitor, quando lo si disimballa, pulirla con un panno.
- Maneggiare il monitor con cura perché i monitor di colore scuro sono più delicati di quelli di colore chiaro e si possono graffiare mostrando segni bianchi.
- Per mantenere la migliore qualità di immagine del monitor, utilizzare uno screensaver dinamico e spegnere il monitor quando non è in uso.

