

Dell UltraSharp U2518D/U2518DX/U2518DR دليل المستخدم



الطرز: U2518D/U2518DX/U2518DR
الطرز التنظيمي: U2518Dt

ملاحظة: تشير الملاحظة إلى معلومات هامة تساعدك في الاستخدام الأفضل للكمبيوتر.
تنبيه: يشير التنبيه إلى إمكانية حدوث تلف بالأجزاء المادية أو فقدان البيانات في حالة عدم اتباع التعليمات.
تحذير: يشير التحذير إلى إمكانية تلف الممتلكات، أو الإصابة الشخصية، أو الوفاة.



حقوق الطباعة والنشر © لعام ٢٠١٧-٢٠١٩ لشركة Dell Inc. أو الشركات التابعة لها. جميع الحقوق محفوظة. تمثل Dell، وEMC، والعلامات التجارية الأخرى، علامات تجارية خاصة بشركة Dell Inc. أو الشركات التابعة لها. قد تكون العلامات التجارية الأخرى بمثابة علامات تجارية تابعة لمالكيها المعنيين.

١٠ - ٢٠١٩

نسخة المراجعة: A٠٤

المحتويات

٥	تعرف على الشاشة
٥	محتويات العبوة
٦	خصائص المنتج
٧	التعريف بالأجزاء ومفاتيح التحكم
١٠	مواصفات الشاشة
٢١	التوصيل والتشغيل
٢١	جودة شاشة LCD وسياسة البكسل
٢٢	إعدادات الشاشة
٢٢	تثبيت الحامل
٢٥	استخدام وظائف الإمالة والدوران المحوري والتمديد العمودي
٢٥	الإمالة، الدوران المحوري، التمديد العمودي
٢٦	ضبط إعدادات شاشة التدوير لنظامك
٢٦	توصيل الشاشة
٢٩	ترتيب الكابلات
٢٩	فك حامل الشاشة
٣١	تشغيل الشاشة
٣١	تشغيل الشاشة
٣١	استخدام أزرار تحكم اللوحة الأمامية
٣٤	استخدام قائمة المعلومات المعروضة على الشاشة (OSD)



٤٧ استكشاف الأعطال وإصلاحها

٤٧ اختبار ذاتي

٤٩ تشخيصات مضمنة

٥٠ مشكلات شائعة

٥١ المشكلات الخاصة بالمنتج

٥٢ الملحق

٥٢ التعليمات المتعلقة بالسلامة

٥٢ إخطارات FCC (الولايات المتحدة فقط) والمعلومات التنظيمية الأخرى

٥٢ الاتصال بشركة Dell

٥٣ إعداد الشاشة

٥٥ إرشادات الصيانة



تعرف على الشاشة

محتويات العبوة

يتم شحن الشاشة مع المحتويات المبيّنة أدناه. تأكد من استلام جميع المحتويات والاتصال بشركة Dell في حالة اكتشاف عدم وجود أي جزء.

ملاحظة: بعض العناصر قد تكون اختيارية وقد لا يتم شحنها مع الشاشة. قد تكون بعض المزايا أو الوسائط غير متاحة في بلدان معينة.

الشاشة	
قائم الحامل	
قاعدة الحامل	
كابل الطاقة (يختلف حسب الدولة)	



<p>كابل تحميل البيانات USB 3.0 (تمكن وظيفة شاشة اللمس)</p>	
<p>كبل DP (DP إلى DP صغير, U2518D فقط)</p>	
<p>كبل HDMI (U2518DX & U2518DR)</p>	
<ul style="list-style-type: none"> • دليل الإعداد السريع • الأمان والبيئة والمعلومات التنظيمية • تقرير معايير المصنع 	

خصائص المنتج

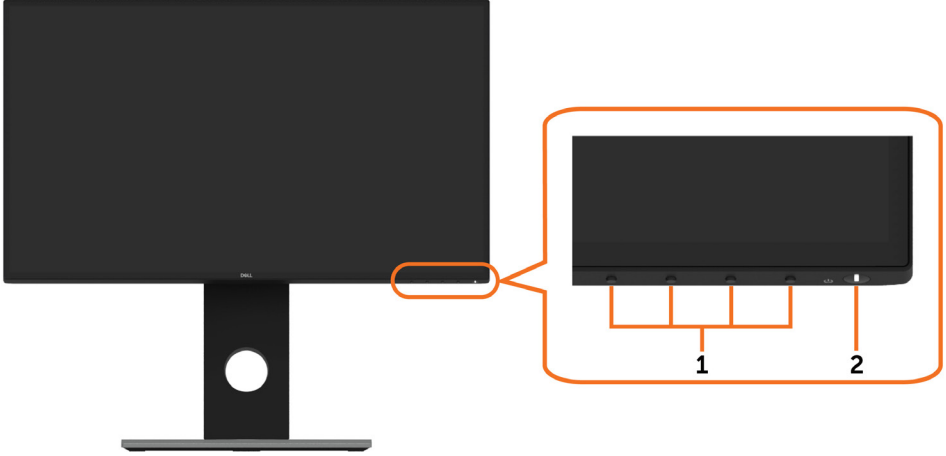
- وتتميز الشاشة **Dell UltraSharp U2518D/U2518DX/U2518DR** بمصفوفة نشطة، وترانزستور رقيق الطبقات (TFT) وشاشة عرض بلورية (LCD) وإضاءة خلفية ومؤشر بيان حالة. ومن بين الخصائص التي تتميز بها الشاشة:
- «شاشة عرض مرئية مقاس ٤٤، ٦٣ سم (بوصة) (بالقياس القطري). دقة ٢٥٦٠ x ١٤٤٠ مع دعم الشاشة الكاملة لدرجات الدقة الأقل.
 - زوايا مشاهدة واسعة مع ٩٩٪ من ألوان sRGB.
 - إمكانية تعديل، مستويات الإضاءة والدوران والتوسعة الرأسية.
 - حلول تثبيت مرنة عبر حامل قابل لللفك والتثبيت وفتحات تثبيت مقاس ١٠٠ مم متوافقة مع متطلبات جمعية معايير الإلكترونيات الفيديو (VESA).
 - حافة فائقة النحافة تحدد من الفجوة بين الحواف عند الاستخدام متعدد الشاشات؛ مما يتيح إمكانية خلق تجربة مشاهدة أنيقة.
 - إمكانات توصيل رقمي شاملة باستخدام تقنية USB³، DP، mDP، HDMI، مع توافق الشاشة مع التحديثات المستقبلية.
 - إمكانية التوصيل والتشغيل إذا كان نظامك يدعمها.
 - عمليات ضبط قائمة الخيارات المعروضة على الشاشة (OSD) للإعداد بسهولة وتحسين أداء الشاشة.
 - فتحة قفل أمان.
 - إمكانية إدارة الأصول.
 - زجاج اللوحة فقط خالٍ من الزرنيخ والزرنيق.
 - يشير عداد الطاقة إلى مستوى الطاقة التي تستهلكها الشاشة في الوقت الفعلي.
 - وضع استعداد بقدرة ٠,٥ وات في حالة السكون.



- احصل على راحة مضاعفة للعين من خلال الشاشة الخالية من الوميض.
- قد تسبب التأثيرات المحتملة الطويلة الأجل لانبعاث الضوء الأزرق من الشاشة ضررًا بالعين يشمل إجهاد العين أو إجهاد العين الناجم عن الأجهزة الرقمية. ميزة **ComfortView** (العرض المريح) مصممة لتقليل كمية الضوء الأزرق المنبعث من الشاشة للحصول على راحة مضاعفة للعين.

التعريف بالأجزاء ومفاتيح التحكم

الجانب الأمامي للشاشة



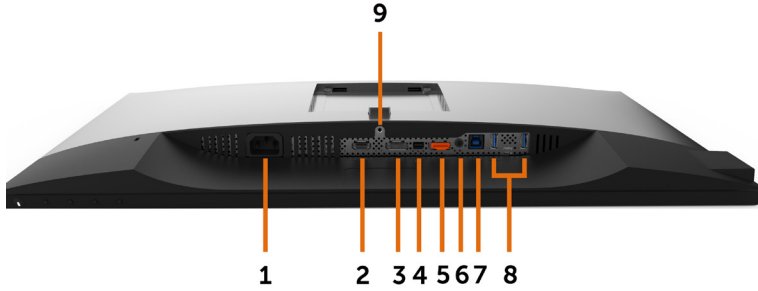
الوصف	الصف
أزرار الوظائف (لمزيد من المعلومات، راجع تشغيل الشاشة)	١
زر on/off (التشغيل/إيقاف التشغيل) (بمؤشر بيان الحالة)	٢





الوصف	الاصناف	الاستخدام
فتحات تثبيت وفقاً لمعايير VESA (١٠٠ مم × ١٠٠ مم - خلف غطاء VESA المرفق)	١	شاشة تُثبت على الحائط باستخدام مجموعة التثبيت على الحائط المتوافقة مع VESA - (١٠٠ ملم × ١٠٠ ملم).
الملصق التنظيمي	٢	يسرد الموافقات التنظيمية.
زر تحرير الحامل	٣	تحرير الحامل من الشاشة.
فتحة قفل الحماية	٤	تأمين الشاشة بقفل الحماية (يُباع بشكل منفصل).
الباركود ورقم المسلسل وملصق رمز الخدمة	٥	يرجى الرجوع إلى هذا الملصق إذا تطلب الأمر الاتصال بشركة Dell لطلب الدعم الفني.
منفذ إدارة الكابل	٦	تستخدم هذه الفتحة لتنظيم الكبلات بوضعها في الفتحة.





الوصف	الصنف	الاستخدام
موصل طاقة التيار المتردد	١	لتوصيل كابل الطاقة الخاص بالشاشة.
منفذ HDMI	٢	قم بتوصيل جهاز الكمبيوتر لديك بكبل HDMI (اختياري).
موصل DP (دخل)	٣	توصيل كابل DP للكمبيوتر الخاص بك.
موصل DP الصغير (دخل)	٤	توصيل جهاز الكمبيوتر الخاص بك مع كبل mDP بكبل DP.
موصل DP (خرج)	٥	خرج DP للشاشات المزودة بتقنية النقل عبر التدفق المتعدد (MST). لا يمكن توصيل شاشة 1,1 DP إلا كآخر شاشة في سلسلة MST. لتمكين MST، يرجى الرجوع إلى التعليمات الموجودة في القسم «توصيل الشاشة بوظيفة DP MST».
منفذ خرج الصوت	٦	ملاحظة: قم بإزالة السدادة المطاطية عند استخدام موصل خرج DP. قم بتوصيل السماعات لتشغيل الصوت القادم خلال HDMI أو قنوات صوت DP فقط صوت قناتين. ملاحظة: منفذ خرج الصوت لا يدعم سماعات الرأس. ⚠ تحذير: قد يؤدي ضغط الصوت المفرط الخارج من سماعات الأذن أو سماعات الرأس إلى تعرض حاسة السمع للضرر أو فقدانها.
منفذ USB للتحميل	٧	وصّل كبل USB المرفق مع الشاشة بجهاز الكمبيوتر. بمجرد توصيل هذا الكبل، يمكنك استخدام موصلات تنزيل USB الموجودة على الشاشة.
منافذ USB للتنزيل (٢)	٨	قم بتوصيل أجهزة USB الخاصة بك. لا يمكن استخدام هذه الموصلات إلا بعد توصيل كبل USB بالكمبيوتر وتوصيل موصل USB السفلي بالشاشة. منفذ مزود  برمز للبطارية يدعم BC 1.2.
قفل الحامل	٩	اقفل الحامل في الشاشة باستخدام مسمار M3 × 6 مم (المسمار غير مرفق).



مواصفات الشاشة

نوع الشاشة	مصفوفة نشطة - شاشة بلورية بتقنية TFT
نوع اللوحة	تقنية التبديل الداخلية (In-plane switching)
نسبة الارتفاع إلى العرض	١٦:٩
أبعاد الصورة القابلة للعرض	٦٣,٤٤ سم (٢٥ بوصة)
القطر	
منطقة نشطة	
أفقي	٥٥٢,٩٦ ملم (٢١,٧٧ بوصة)
رأسي	٣١١,٠٤ ملم (١٢,٢٥ بوصة)
منطقة	١٧١٩٩٢,٧ ملم (٢٦٦,٥٩ بوصة) (٢ بوصة)
درجة البكسل	٠,٢١٦ مم x ٠,٢١٦ مم
بكسل في بوصة (PPI)	١١٧,٥
زاوية العرض	
رأسي	١٧٨° (نموذجي)
أفقي	١٧٨° (نموذجي)
السطوع	٣٥٠ cd/m ² (نموذجي)
نسبة التباين	١٠٠٠ إلى ١ (نموذجي)
غطاء شاشة العرض	معالجة مضاد التوهج بالمستقطب الأمامي (٣H) طلاء صلد
الإضاءة الخلفية	LED
الوقت الذي يستغرقه البكسل للتغير من قيمة لونية لأخرى (رمادي إلى رمادي)	٥ ms (الوضع السريع) ٨ ms (الوضع عادي)
عمق الألوان	١٦,٧ مليون لون
سلسلة ألوان كاملة*	sRGB٪٩٩ REC٪٩٩ DCI-P٣ ٪٧٩
دقة المعايرة	Delta E > ٢ (متوسط)
الاتصال	<ul style="list-style-type: none"> ١ x DP ١,٢ (١,٤ HDCP) ١ x mDP ١,٢ (١,٤ HDCP) ١ x DP ١,٢ (خارجي) مع (١,٤ HDCP) MST ١ x HDMI ٢,٠ (٢,٢ HDCP) 2x USB 3.0 منفذ انتقال البيانات من الخادم 2x USB 3.0 with BC1.2 قدرة الشحن 2 أمبير (بحد أقصى) 1x USB 3.0 منفذ انتقال البيانات إلى الخادم 1 x مخرج صوت تناظري 2.0 (مقيس 3.5 مم)
عرض الحد (حافة الشاشة مقارنة بالمنطقة النشطة)	٧,٣٠ ملم (أعلى) ٧,٣٠ ملم (يسار/يمين) ٨,٨٠ ملم (أسفل)



القابلية للتعديل	
حامل يمكن تعديل ارتفاعه	١٣٠ ملم
الإمالة	٥٥- إلى ٥٢١
الدوران	٥٤٥- إلى ٥٤٥
إدارة الكيبلات	نعم
توافق التحكم في العرض لـ Dell (DDM)	برنامج Easy Arrange والمزايا الرئيسية الأخرى
الأمان	فتحة قفل الأمان (يباح قفل الكبل بشكل منفصل) فتحة قفل الحامل المضادة للسرقة (للوحة)

مواصفات الدقة

نطاق المسح الأفقي	٣٠ كيلو هرتز إلى ١٤٠ كيلو هرتز (HDMI، ٢٠)
معدل المسح الرأسي	٣٠ كيلو هرتز إلى ٨٨ كيلو هرتز (أخرى)
أقصى دقة مسيقة الدقة	٥٦ هرتز إلى ٧٦ هرتز
إمكانيات عرض الفيديو (تشغيل HDMI و DP)	٢٥٦٠ x ١٤٤٠ عند ٦٠ هرتز
	1440p، 1080p، 1080i، 720p، 576p، 576i، 480p، 480i



أوضاع العرض المعدة مسبقاً

قَطْبِيَّة التَّزَامِن (أفقي/رأسي)	ساعة البكسل (ميجاهرتز)	التردد الرأسي (هرتز)	التردد الأفقي (كيلو هرتز)	وضع العرض
-/+	28.3	70.0	31.5	720 x 400
-/-	25.2	60.0	31.5	VESA, 640 x 480
-/-	31.5	75.0	37.5	VESA, 640 x 480
+/+	40.0	60.3	37.9	VESA, 800 x 600
+/+	49.5	75.0	46.9	VESA, 800 x 600
-/-	65.0	60.0	48.4	VESA, 1024 x 768
+/+	78.8	75.0	60.0	VESA, 1024 x 768
+/+	108.0	75.0	67.5	VESA, 1152 x 864
+/+	108.0	60.0	64.0	VESA, 1280 x 1024
+/+	135.0	75.0	80.0	VESA, 1280 x 1024
+/+	162.0	60.0	75.0	VESA, 1600 x 1200
+/+	148.5	60.0	67.5	VESA, 1920 x 1080
+/-	147.16	60.0	66.58	VESA, 2048 x 1080
+/-	241.5	60.0	88.8	CVR, 2560 x 1440



أوضاع النقل المتعدد الدفع (MST)

معدل تكرار النبضات في الثانية (ج) ج راخ ل ا تا اش ا ش ل ا د د ع ل ا ص ق أ ل ا د ح ل ا	MST ر د ص م ق ش ا ش
60/1440 x 2560 Hz	60/1440 x 2560 Hz
1	

ملاحظة: الحد الأقصى لدقة الشاشة الخارجية المدعومة يبلغ 2560 x 1440 فقط.

المواصفات الكهربائية

إشارات دخل الفيديو	• إشارة فيديو رقمية لكل خط تفاضلي. • لكل سطر تفاضلي في 100 أوم مقاومة. • DP/ HDMI دعم إدخال الإشارة
جهد الدخل/ التردد/التيار	من 100 إلى 240- فولت تيار متردد/50 أو 60 هرتز ± 3 هرتز/1,6 أمبير (كحد أقصى)
التيار المتدفق	120 فولت: 40 أمبير (الحد الأقصى) 240 فولت: 80 أمبير (الحد الأقصى)

الخصائص المادية

نوع الموصل	• DP موصل (يتضمن دخل DP وخرج DP) • mDP موصل • HDMI موصل • خط خرج الصوت • موصل منفذ دق تحديث USB 3,0 • عدد 4 موصلات لمنفذ تنزيل USB 3,0 • (منفذ مزود SS برمز للبطارية يدعم BC 1.2).
نوع كبل الإشارة	كبل DP M 1,8 إلى mDP (U2518DX فقط) كبل HDMI M 1,8 (U2518DX & U2518DR) كبل USB M 1,8 3,0
الأبعاد (مع الحامل)	
الارتفاع (ممتد)	527,2 ملم (20,76 بوصة)
الارتفاع (مضغوط)	397,2 ملم (15,64 بوصة)
العرض	567,6 ملم (22,35 بوصة)
العمق	200,1 ملم (7,88 بوصة)
الأبعاد (دون الحامل)	
الارتفاع	311,5 ملم (13,05 بوصة)
العرض	567,6 ملم (22,35 بوصة)
العمق	49,2 ملم (1,94 بوصة)



أبعاد الحامل	
الارتفاع (ممتد)	٤٣٢,٧ ملم (١٧,٠٤ بوصة)
الارتفاع (مضغوط)	٣٨٦,٥ ملم (١٥,٢١ بوصة)
العرض	٢٩٢,٤ ملم (١١,٥٠ بوصة)
العمق	٢٠٠,١ ملم (٧,٨٨ بوصة)
الوزن	
مع العبوة	٨,٣٣ كجم (١٨,٣٦ رطل)
شامل أجزاء الحامل والكبلات	٦,٢٤ كجم (١٣,٧٦ رطل)
دون أجزاء الحامل (لا اعتبارات التركيب أو تركيب VESA - بدون كابلات)	٣,٤٢ كجم (٧,٥٤ رطل)
أجزاء الحامل	٢,٤٧ كجم (٥,٤٥ رطل)

الخصائص البيئية

المعايير المعمول بها	
نعم	شاشات حاصلة على شهادة TCO
نعم	التوافق مع RoHS
نعم	شاشة تحمل التصنيف BFR/ PVC Free (لا تشمل على الكبلات الخارجية)
درجة الحرارة	
٠ درجة مئوية إلى ٤٠ درجة مئوية (٣٢ إلى ١٠٤ درجة فهرنهايت)	التشغيل
-٢٠° إلى ٦٠° درجة مئوية (-٤° إلى ١٤٠° درجة فهرنهايت)	عدم التشغيل
الرطوبة	
١٠٪ إلى ٨٠٪ (في حالة عدم التكثيف)	التشغيل
٥٪ إلى ٩٠٪ (في حالة عدم التكثيف)	عدم التشغيل
الارتفاع	
٥,٠٠٠ م (١٦,٤٠٤ قدم) (حد أقصى)	التشغيل
١٢,١٩٢ م (٤٠,٠٠٠ قدم) (حد أقصى)	عدم التشغيل
٣٧٥,٣٢ وحدة حرارية إنجليزية/ساعة (حد أقصى)	التبديد الحراري
١٠٢,٣٦ وحدة حرارية إنجليزية/ساعة (نموذجي)	



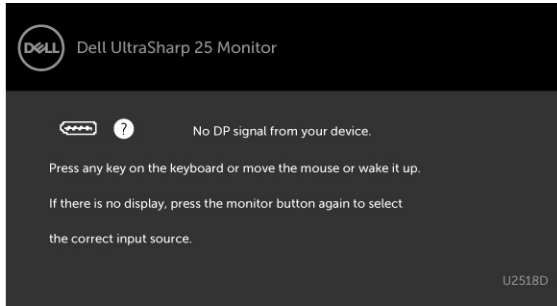
أوضاع إدارة الطاقة

إذا كان لديك بطاقة فيديو أو برنامج مثبت على الكمبيوتر متوافق مع المعيار VESA's DPM - فسبقت ذلك من استهلاك الطاقة تلقائيًا في حالة عدم الاستخدام. يُشار إلى ذلك بوضع توفير الطاقة. وفي حال اكتشاف الكمبيوتر أي إدخال من لوحة المفاتيح أو الماوس أو أية أجهزة إدخال أخرى، فستتأنف الشاشة عملها تلقائيًا. يوضح الجدول التالي استهلاك الطاقة والإشارات الخاصة بخاصية التوفير التلقائي للطاقة.

أوضاع VESA	التزامن الأفقي	التزامن الرأسي	فيديو	مؤشر الطاقة	استهلاك الطاقة
تشغيل عادي	نشط	نشط	نشط	أبيض	١١٠ واط (حد أقصى) ** ٣٠ واط (نموذجي)
وضع عدم التنشيط	معطل	معطل	إيقاف	أبيض (التوهج)	أقل من ٠,٥ وات
إطفاء	-	-	-	إيقاف	أقل من ٠,٣ وات

استهلاك الطاقة P_{on}	٢٣,٢ واط
إجمالي الطاقة المستهلكة (TEC)	٧٢,٤ kWh

تعمل وظائف الخيارات المعروضة على الشاشة في وضع التشغيل العادي. إذا ضغطت على أي زر في وضع عدم التنشيط، يتم عرض الرسالة التالية:



*انعدام استهلاك الطاقة في وضع إيقاف التشغيل يمكن فقط تحقيقه عن طريق فصل مهايئ الطاقة من الشاشة.
**أقصى استهلاك للطاقة مع أقصى إشراق ونشاط USB.

هذا المستند لأغراض الإطلاع فحسب، كما أنه يعكس أداء المعمل. قد تختلف طريقة أداء المنتج التابع لك حسب البرامج والمكونات والأجهزة الطرفية التي طلبتها ولا يوجد أي التزام لتحديث مثل هذه المعلومات. وبناءً عليه، ينبغي للمستخدم عدم الاعتماد على هذه المعلومات في اتخاذ قرارات بشأن التفاوتات الكهربائية أو خلافها. ولا يوجد أي ضمان صريح أو ضمني لدقة المعلومات أو اكتمالها.

تنشيط جهاز الكمبيوتر والشاشة للوصول إلى المعلومات المعروضة على الشاشة.

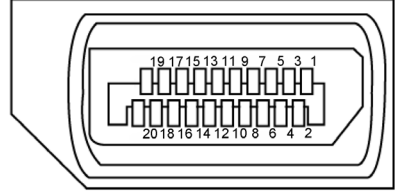
ملاحظة:

P_{on} : استهلاك الطاقة حسب وضع التشغيل بالرجوع إلى طريقة اختبار Energy Star.
TEC: إجمالي استهلاك الطاقة بالكيلو وات في الساعة محسوب بالرجوع إلى طريقة اختبار Energy Star.



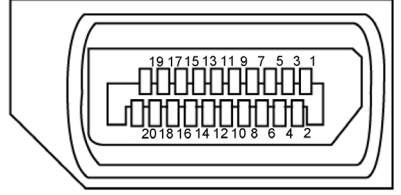
تعيين الدبابيس

موصل DP (دخول)



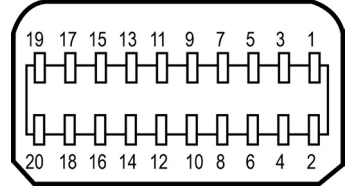
رقم Pin	جانب من ٢٠ سناً من كابل الإشارة الموصل
1	ML3(n)
2	أرضية
3	ML3(p)
4	ML2(n)
5	أرضية
6	ML2(p)
7	ML1(u)
8	أرضية
9	ML1(p)
10	ML0(n)
11	أرضية
12	ML0(p)
13	CONFIG1
14	CONFIG2
15	AUX CH(p)
16	أرضية
17	AUX CH(n)
18	Hot Plug Detect
19	عودة
20	DP_PWR





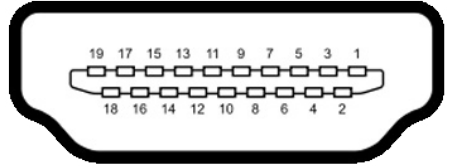
رقم Pin	جانب من ٢٠ سناً من كابل الإشارة الموصل
1	ML0(p)
2	أرضية
3	ML0(n)
4	ML1(p)
5	أرضية
6	ML1(n)
7	ML2(p)
8	أرضية
9	ML2(n)
10	ML3(p)
11	أرضية
12	ML3(n)
13	CONFIG1
14	CONFIG2
15	AUX CH(p)
16	أرضية
17	AUX CH(n)
18	Hot Plug Detect
19	عودة
20	DP_PWR





رقم Pin	جانب من ٢٠ سناً من كابل الإشارة الموصل
1	أرضية
2	Hot Plug Detect
3	ML3(n)
4	CONFIG1
5	ML3(p)
6	CONFIG2
7	أرضية
8	أرضية
9	ML2(n)
10	ML0(p)
11	ML2(p)
12	ML0(p)
13	أرضية
14	أرضية
15	ML1(n)
16	AUX(p)
17	ML1(p)
18	AUX(n)
19	أرضية
20	DP_PWR






رقم Pin	جانب من ١٩ سناً من كابل الإشارة الموصل
1	TMDS DATA 2+
2	TMDS DATA 2 SHIELD
3	TMDS DATA 2-
4	TMDS DATA 1+
5	TMDS DATA 1 SHIELD
6	TMDS DATA 1-
7	TMDS Data 0+
8	TMDS DATA 0 SHIELD
9	TMDS DATA 0-
10	TMDS CLOCK+
11	TMDS CLOCK غطاء
12	TMDS CLOCK-
13	CEC
14	محجوز (زاهجلا في N.C زوجم)
15	DDC CLOCK (SCL)
16	DDC DATA (SDA)
17	DDC/CEC Ground
18	طاقة +٥ فولت
19	اكتشاف التوصيل السريع



الناقل التسلسلي العالمي (USB)

يمكنك هذا القسم معلومات حول منافذ USB المتاحة في الشاشة.

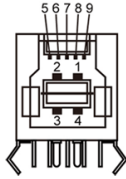
ملاحظة: يصل إلى 2 أمبير على منفذ USB للتنزيل (منفذ مع أيقونة البطارية ) مع الأجهزة التي تتوافق مع BC 1.2، ويصل إلى 0.9 أمبير على أربعة منافذ USB أخرى للتنزيل. يشمل الكمبيوتر على منافذ USB التالية:

- 1 للتحميل - في الجانب السفلي
 - 4 للتنزيل- 2 في الجانب الأيسر، 2 في الجانب السفلي
- منفذ الشحن بالطاقة - المنافذ التي تحمل الرمز  على البطارية تدعم إمكانية شحن التيار السريع إذا كان الجهاز متوافق مع BC 1.2.

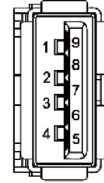
ملاحظة: تعمل منافذ USB الخاصة بالشاشة فقط عند تشغيل الشاشة أو في وضع توفير الطاقة. إذا قمت بإيقاف تشغيل الشاشة ثم إعادة تشغيلها، فقد تستغرق الأجهزة الطرفية المرفقة ثوانٍ قليلة لاستئناف العمل العادي.

سرعة النقل	معدل النقل	استهلاك الطاقة
سرعة فائقة	٥ جيجابايت في الثانية	٤,٥ واط (الحد الأقصى لكل منفذ)
سرعة عالية	٤٨٠ ميجابايت/ثانية	٢,٥ واط (الحد الأقصى لكل منفذ)
السرعة الكاملة	١٢ ميجابايت/ثانية	٢,٥ واط (الحد الأقصى لكل منفذ)

منفذ USB لتنزيل البيانات



منفذ USB لتحميل البيانات



اسم الإشارة	رقم Pin
VBUS	١
D-	٢
D+	٣
أرضية	٤
StdA_SSRX-	٥
StdA_SSRX+	٦
GND_DRAIN	٧
StdA_SSTX-	٨
StdA_SSTX+	٩
درع	غلاف

اسم الإشارة	رقم Pin
VBUS	١
D-	٢
D+	٣
أرضية	٤
StdB_SSTX-	٥
StdB_SSTX+	٦
GND_DRAIN	٧
StdB_SSRX-	٨
StdB_SSRX+	٩
درع	غلاف



التوصيل والتشغيل

يمكنك تثبيت الشاشة في أي جهاز متوافق مع التوصيل والتشغيل. تزود الشاشة نظام الكمبيوتر ببيانات تعريف العرض الممتد (EDID) تلقائيًا باستخدام بروتوكولات قناة عرض البيانات (DDC) حتى يتمكن الكمبيوتر من تهيئة نفسه وتهيئة إعدادات الشاشة. تتم معظم عمليات تثبيت الشاشة تلقائيًا، ومن ثم يمكنك تحديد إعدادات مختلفة إذا كنت ترغب في ذلك. لمزيد من المعلومات حول تغيير إعدادات الشاشة، راجع [تشغيل الشاشة](#).

جودة شاشة LCD وسياسة البكسل

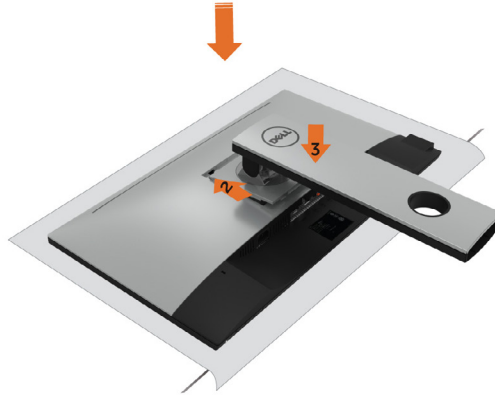
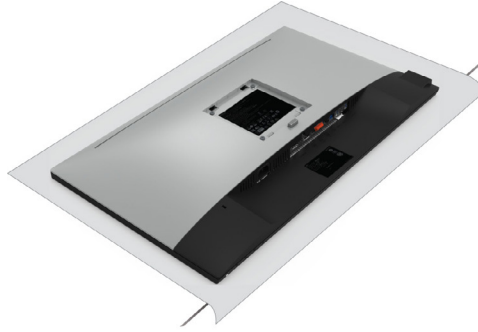
من الطبيعي أثناء عملية تصنيع شاشة LCD أن تصبح وحدة بكسل واحدة أو أكثر ثابتة وفي حالة غير متغيرة يصعب رؤيتها ولا تؤثر على جودة أو إمكانية استخدام الشاشة. للمزيد من المعلومات عن سياسة بكسل شاشة LCD، يمكنك الرجوع إلى موقع الدعم الخاص بشركة Dell على: <http://www.dell.com/support/monitors>.



تثبيت الحامل

ملاحظة: يتم فصل قائم الحامل وقاعدته عند شحن الشاشة من المصنع.
ملاحظة: يسري الإجراء التالي على الحامل الافتراضي. إذا اشتريت أي حامل آخر، فراجع الوثائق المرفقة بالحامل لتركيبه.

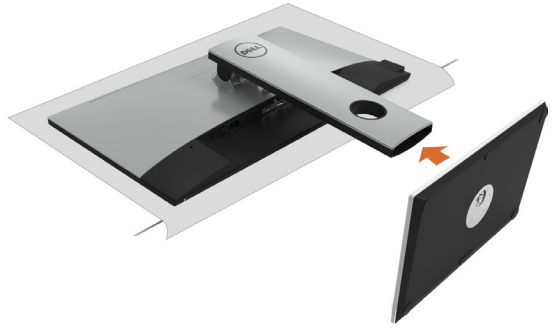
تنبيه: ضع الشاشة على سطح مستوٍ ونظيف وناعم لتجنب خدش لوحة الشاشة.



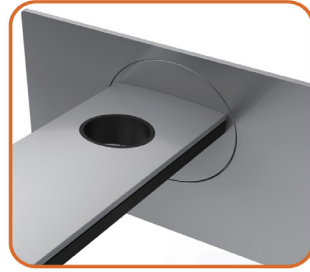
لتركيب الحامل بالشاشة، يرجى اتباع الخطوات الآتية:

- ١ قم بإزالة الغطاء الواقي من على الشاشة، بحيث يكون الجزء الأمامي منها متجهًا لأسفل.
- ٢ قم بإدخال اللسانين الموجودين في الجزء الأمامي للحامل في التجويف الموجود في الجانب الخلفي للشاشة.
- ٣ اضغط الحامل حتى يستقر في مكانه.





- ىل عأل ه حتلمل ▲ نثل شملل قمل عب لم احلل ءءع اق لك سمل



- ىل ع ءءو ءو ملل ءق ب اطملل ءحتفللل ءلب اقملل لم احلل ءءع اق ىف ءزابلل س ىرل اتملل ءاذا ءمب مق لم احلل
- لم احلل ءحتف ىف لم لك لكشب لم احلل ءءع اق س ىرل اتمل ل ءءأ





- براقع هاجتا يف اهفلب مقو ضربقملا ي غارب عزنا ةعاسلا.
- صاخلا ي غربلا ي طب مق ،مكجاب ي غربلا طبر دعب .فيوجتلا لخاد دمملا ضربقملا اب

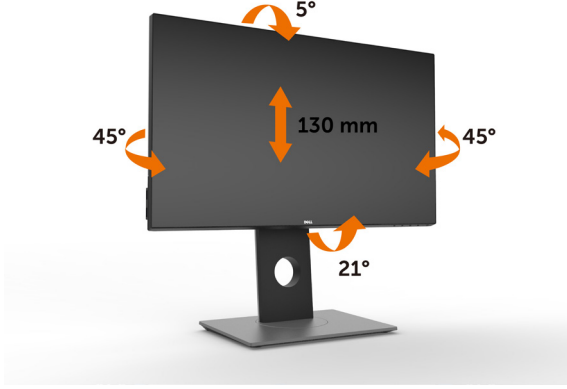


استخدام وظائف الإمالة والدوران المحوري والتمديد العمودي

ملاحظة: ينطبق ذلك على الشاشة المزودة بحامل. إذا اشتريت أي حامل آخر، راجع دليل إعداد الحامل المعني لمعرفة تعليمات الإعداد.

الإمالة، الدوران المحوري، والتمديد العمودي

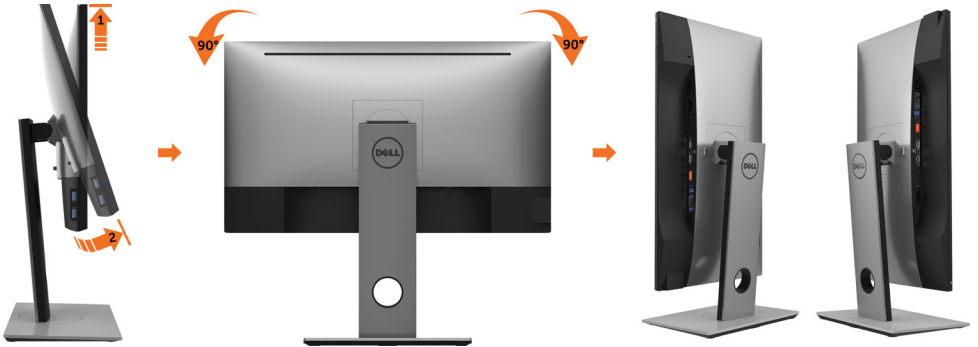
مع إرفاق الحامل مع الشاشة، يمكنك إمالة الشاشة لزوايا العرض الأكثر إراحة.



ملاحظة: يتم فصل الحامل عند شحن الشاشة من المصنع.

تدوير الشاشة

قبل تدوير الشاشة، يتعين تمديد شاشتك رأسياً بالكامل وإمالتها بالكامل لأعلى لتجنب خبط الحافة السفلية للشاشة.





ملاحظة: ملاحظة: لاستخدام وظيفة Display Rotation "تدوير الشاشة" (منظر أفقي مقابل رأسي) مطلوب برنامج تشغيل محدث للرسومات لمبيوتر Dell غير المرفق مع هذه الشاشة. لتنزيل برنامج الرسومات، انتقل إلى www.dell.com/support وانظر القسم Download بخصوص Video Drivers للحصول على آخر تحديثات برنامج التشغيل.



ملاحظة: ملاحظة: عندما تكون في وضع منظر رأسي، يمكنك تجربة إجراء تنزيل درجة في التطبيقات المليئة بالرسومات (العباب ثلاثية الأبعاد، إلخ).

ضبط إعدادات شاشة التدوير لنظامك

بعد تدوير شاشتك، يتعين عليك إكمال الإجراء أدناه لضبط إعدادات شاشة التدوير لنظامك.



ملاحظة: إذا كنت تستخدم الشاشة مع كمبيوتر غير Dell، يتعين عليك الانتقال إلى موقع الويب الخاص ببرنامج تشغيل الرسومات أو موقع الويب الخاص بالشركة المصنعة للمبيوتر للحصول على معلومات عن تدوير "المحتويات" على شاشتك.

ضبط إعدادات شاشة التدوير:

1. انقر بزر الماوس الأيمن فوق سطح المكتب وانقر فوق خصائص (Properties).
 2. حدد علامة تبويب إعدادات (Settings) وانقر فوق زر متقدم (Advanced).
 3. إذا كان لديك بطاقة رسومات AMD، حدد علامة التبويب تدوير واضبط التدوير المفضل.
 4. إذا كان لديك بطاقة رسومات nVidia، انقر فوق علامة التبويب nVidia، في العمود الأيسر وحدد NVRotate، ثم حدد التدوير المفضل.
 5. إذا كان لديك بطاقة رسومات Intel®، حدد علامة تبويب الرسومات Intel، انقر فوق خصائص الرسومات، حدد علامة التبويب تدوير، ثم اضبط التدوير المفضل لديك.
- ملاحظة:** إذا لم ترى خيار التدوير أو كان لا يعمل بشكل صحيح، انتقل إلى موقع الويب www.dell.com/support وقم بتنزيل أحدث برنامج تشغيل لبطاقة الرسومات الخاصة بك.



توصيل الشاشة

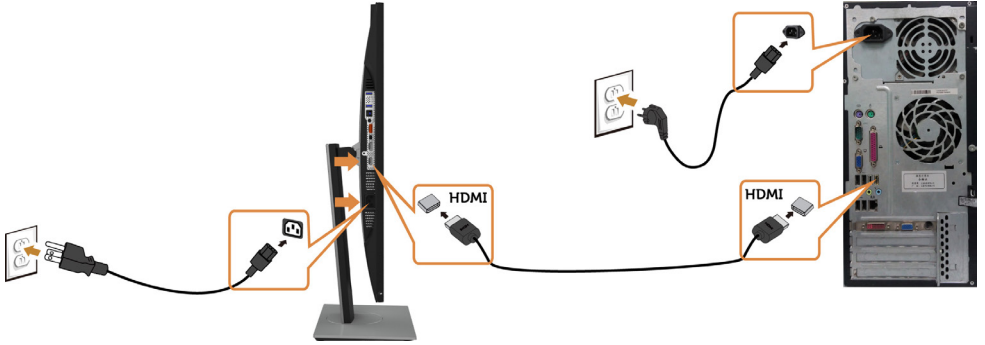
تحذير: قبل الشروع في تنفيذ أي من الإجراءات الواردة في هذا القسم، يرجى اتباع التعليمات المتعلقة بالسلامة.

لتوصيل الشاشة بالكمبيوتر، اتبع الخطوات التالية:

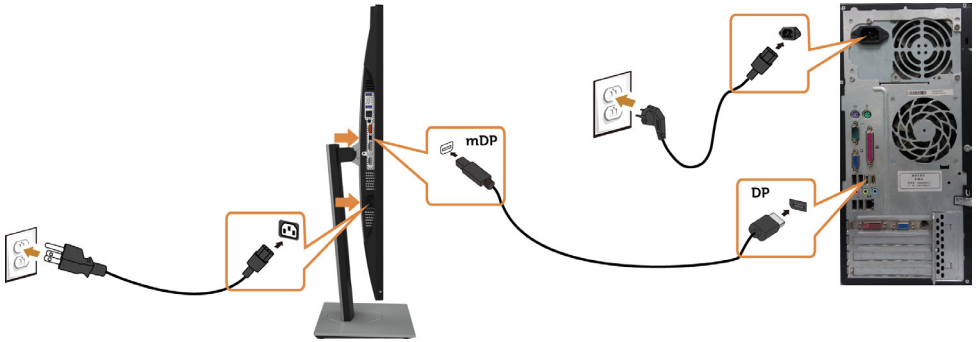
1. قم بإيقاف تشغيل الكمبيوتر الخاص بك.
 2. واصل كابل HDMI/DP-mDP/USB من الشاشة إلى الكمبيوتر. (قم بمد قاعدة الشاشة وإمالتها بشكل رأسي تمامًا لتدويرها من أجل توصيل الكبل. راجع تدوير الشاشة.)
 3. قم بتشغيل الشاشة.
 4. اختر مصدر الدخل الصحيح من قائمة التعليمات الظاهرة على الشاشة وقم بتشغيل الكمبيوتر.
- ملاحظة:** إعدادات U2518D/U2518DX/U2518DR الافتراضية هي DP 1.2. قد لا تعرض بطاقة رسوم DP 1.1 الصورة بشكل طبيعي. يرجى الرجوع إلى "مشاكل خاصة بالمنتج - لا تظهر صورة عن استخدام اتصال DP بالكمبيوتر الشخصي" لتغيير الإعداد الافتراضي.



توصيل كابل HDMI (اختياري)



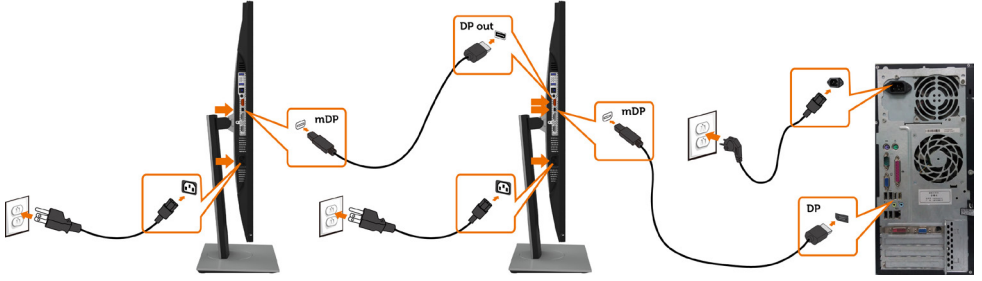
توصيل كابل DP (أو mDP)



ملاحظة: الإعداد الافتراضي هي منفذ DP. اختر مصدر الدخل في الشاشة للتبديل إلى mDP.

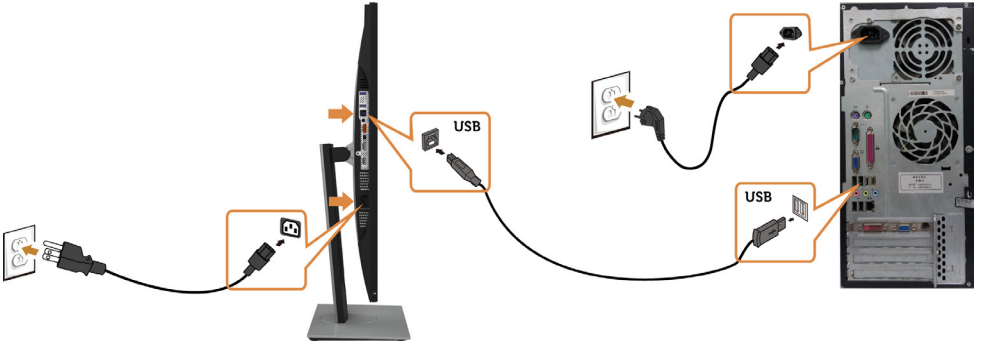


توصيل الشاشة باستخدام وظيفة النقل عبر التدفق المتعدد (MST)



ملاحظة: قوم بدعم خاصية DP MST. للاستفادة من هذه الخاصية، ينبغي أن تكون بطاقة الرسوم بالكمبيوتر PC Graphics معتمدة ليعمل ٢،١ DP مع الخيار MST.
ملاحظة: قم بإزالة السدادة المطاطية عند استخدام موصل خرج DP.

توصيل كبل USB



ترتيب الكابلات



بعد إرفاق جميع الكبلات اللازمة بالشاشة والكمبيوتر، (راجع توصيل شاشة العرض لمرفق الكبل) لتنظيم جميع الكابلات كما هو موضح أعلاه.

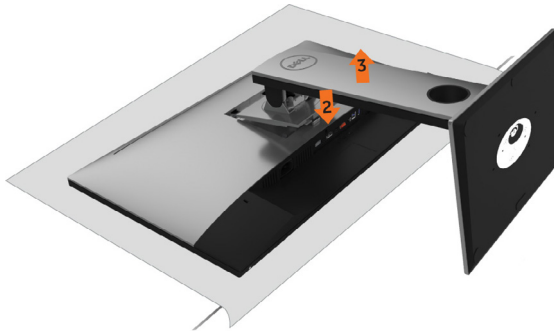
فك حامل الشاشة

تنبيه: لمنع حدوث خدوش لشاشة LCD أثناء إزالة الحامل، تأكد من وضع الشاشة على سطح ناعم ونظيف.
ملاحظة: يسري الإجراء التالي على الحامل الافتراضي. إذا اشتريت أي حامل آخر، فراجع الوثائق المرفقة بالحامل لتركيبه.

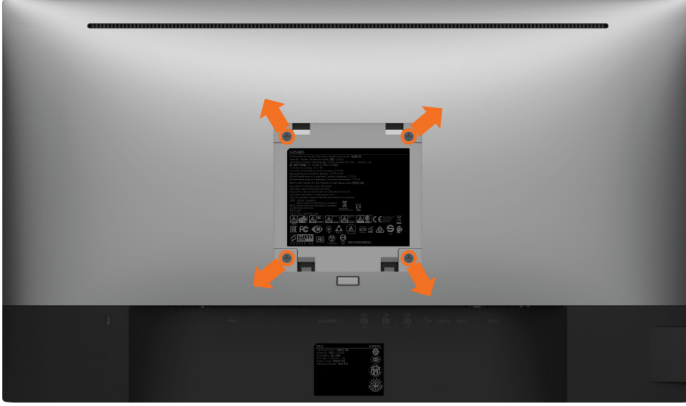


لفك الحامل، اتبع ما يلي:

- ١ ضع الشاشة على قطعة قماش أو وسادة ناعمة.
- ٢ اضغط مع الاستمرار على زر تحرير الحامل.
- ٣ ارفع الحامل لأعلى ثم انزعه من الشاشة.



التثبيت على الحائط (اختياري)



ملاحظة: استخدم براغي M4 مقاس 10 مم لتثبيت الشاشة في مجموعة التثبيت بالحائط.

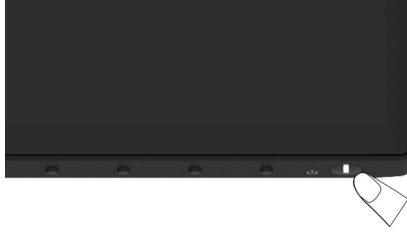
- 1 راجع التعليمات المرفقة بمجموعة التثبيت بالحائط المتوافقة مع VESA.
- 2 ضع الشاشة على قطعة قماش أو سادة ناعمة على منضدة مسطحة ثابتة.
- 3 قم بإزالة الحامل.
- 4 استخدم مفك براغي Phillips متصالب الرأس لفك البراغي الأربعة التي تحم تثبيت الغطاء البلاستيكي.
- 5 قم بتركيب مسك التثبيت من مجموعة تثبيت الحائط إلى الشاشة.
- 6 قم بتركيب الشاشة على الجدار متبعا للتعليمات التي تأتي مع عدة التركيب بالحائط.

ملاحظة: للاستخدام فقط مع كتيبة تثبيت في الحائط معتمدة من UL أو CSA أو مدرجة في GS بقدرة على حمل 3,42 كجم (7,54 رطل) على الأقل.



تشغيل الشاشة

اضغط الزر  لتشغيل الشاشة.



استخدام أزرار تحكم اللوحة الأمامية

استخدم أزرار التحكم الموجودة على الجزء الأمامي للشاشة لضبط خصائص الصورة المعروضة. وعند استخدام تلك الأزرار لضبط عناصر التحكم، تعرض الخيارات المعروضة على الشاشة قيمًا رقمية للخصائص أثناء تغييرها.

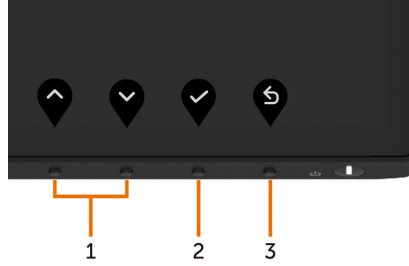


الوصف	زر اللوحة-الأمامية
استخدم هذا الزر للاختيار من بين قائمة أوضاع الألوان مسبقا ضبط.	١  مفتاح الاختصار: Preset Modes (الأوضاع المعدة مسبقا)
استخدم هذا الزر للاختيار من قائمة مصدر الدخل.	٢  مفتاح الاختصار: مصدر الدخل
استخدم زر القائمة هذا لبدء الخيارات المعروضة على الشاشة (OSD) وتحديد قائمة OSD. راجع الوصول إلى نظام القائمة.	٣  Menu (القائمة)
استخدم هذا الزر للرجوع إلى القائمة الرئيسية أو الخروج من القائمة الرئيسية للخيارات المعروضة على الشاشة.	٤  Exit (خروج)
استخدم زر الطاقة لتشغيل الشاشة أو إيقاف تشغيلها. يشير مؤشر بيان الحالة عندما يضيء باللون الأبيض إلى أن الشاشة قيد التشغيل وتعمل بالكامل. يشير مؤشر بيان الحالة عندما يومض باللون الأبيض إلى أن DPMS (نظام إدارة طاقة الشاشة) في وضع توفير الطاقة.	٥  زر Power (الطاقة) (مزود بمؤشر مضيء لبيان حالة الطاقة)



زر اللوحة الأمامية

استخدم الأزرار في مقدمة الشاشة لضبط إعدادات الصورة.




الوصف	أزرار اللوحة الأمامية		
استخدم المفاتيح أعلى (زيادة) و أسفل (تقليل) لضبط العناصر في قائمة الخيارات المعروضة على الشاشة.	 أسفل	 أعلى	١
انقر فوق الزر موافق لتأكيد اختيارك.	 موافق		٢
استخدم الزر رجوع للرجوع إلى القائمة السابقة.	 رجوع		٣

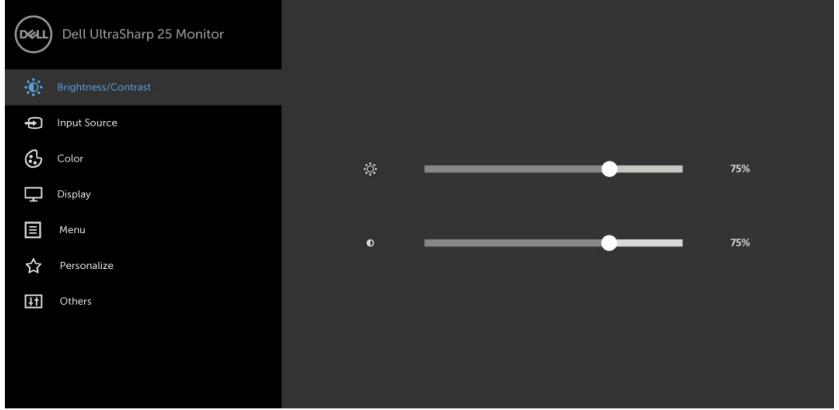




استخدام قائمة المعلومات المعروضة على الشاشة (OSD)

الوصول إلى نظام القائمة

ملاحظة: يتم حفظ أي تغييرات تقوم بها باستخدام قائمة OSD تلقائيًا إذا انتقلت إلى قائمة OSD أخرى، أخرج من قائمة OSD، أو انتظر حتى تختفي قائمة OSD.

١ ادفع الزر  لبدء قائمة الخيارات المعروضة على الشاشة وعرض القائمة الرئيسية.



٢ اضغط على الزرين  و  للانتقل بين الخيارات. أثناء الانتقال من أيقونة لأخرى يتم تظليل اسم الخيار.

٣ اضغط على الزر  أو  مرة واحدة لتنشيط الخيار المظلل.

٤ اضغط على الزرين  و  لتحديد المعلمة المطلوبة.

٥ ادفع  للدخول إلى شريط التمرير ثم استخدم الزرين  أو  حسب المؤشرات الموجودة على القائمة، لإجراء تغييراتك.

٦ حدد  للرجوع إلى القائمة السابقة أو  لقبول والعودة إلى القائمة السابقة.



استخدم هذه القائمة لتنشيط ضبط السطوع/التباين.



Brightness / (السطوع)
Contrast (التباين)





يقوم **السطوع** بضبط إضاءة الخلفية. (حد أدنى ٤٠؛ حد أقصى ١٠٠).

اضغط على الزر  لزيادة السطوع.

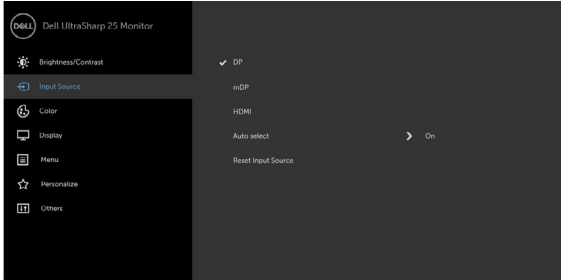
اضغط على الزر  لتقليل السطوع.

ملاحظة: يتم تعطيل ضبط **السطوع** اليدوي عندما يكون **التباين الديناميكي** في وضع التشغيل.

اضبط درجة **Brightness (السطوع)** أولاً ثم اضبط **Contrast (التباين)** فقط إذا كانت هناك ضرورة لإجراء مزيد من التعديلات.


اضغط على الزر  لزيادة التباين واضغط على الزر  لتقليل التباين (بين ٠ و ١٠٠). تقوم وظيفة "التباين" بضبط الاختلاف بين القمامة والسطوع على الشاشة.

استخدم قائمة **مصدر الدخل** للاختيار بين إدخلات الفيديو المختلفة التي تكون موصلة بالشاشة.



Input Source (مصدر الدخل)



حدد دخل **DP** عند استخدام موصل **DP (DisplayPort)** استخدم  لتحديد مصدر دخل **DP**.

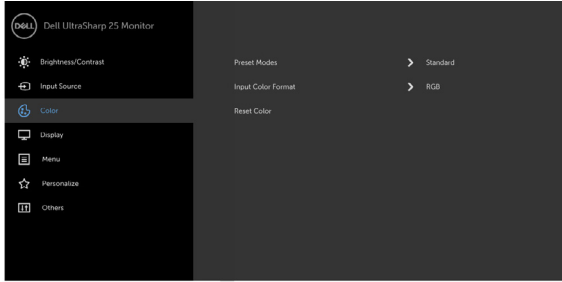
DP



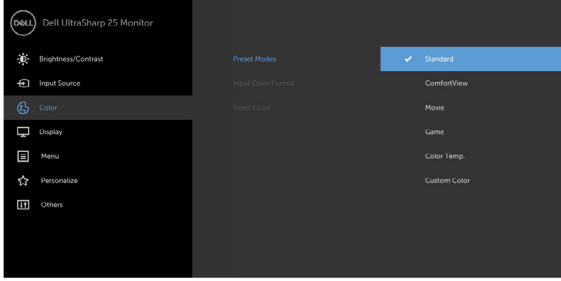
الوصف	القائمة والقوائم الفرعية	الايقونة
حدد دخل mDP عند استخدام موصل (mini DisplayPort) mDP.	mDP	
استخدم لتحديد مصدر دخل mDP.		
حدد دخل HDMI عند استخدام موصل HDMI.	HDMI	
استخدم لتحديد مصدر دخل HDMI.		
استخدم لاختيار التحديد التلقائي، وستقوم الشاشة بمسح مصادر الدخل المتوفرة ضوئيًا لإعادة ضبط إعدادات مصدر الدخل الشاشة إلى الإعدادات الافتراضية للمصنع.	التحديد التلقائي Reset Input Source (إعادة ضبط مصدر الدخل)	

استخدم قائمة اللون لضبط وضع إعداد اللون.

اللون



عندما تحدد **Preset Modes** (الأوضاع مسبقة الضبط), يمكنك اختيار **Standard** (قياسي), **ComfortView** (العرض المريح), **Movie** (الأفلام), **Game** (الألعاب), **Color Temp** (درجة الحرارة اللونية), أو **Custom Color** (لون مخصص) من القائمة.



- **قياسي:** إعدادات اللون الافتراضية. هذا هو الوضع مسبق الضبط الافتراضي.
- **ComfortView:** تقلل مستوى اللون الأزرق المتبعث من الشاشة ليصبح العرض مريحاً لعينيك أكثر.

ملحوظة: لتقليل خطر إجهاد العين وألم الرقبة/الذراع/الظهر/الأكتاف الناتج عن استخدام الشاشة لفترات طو

- **يلة؛** نقترح عليك الحفاظ على مسافة تتراوح بين ٢٠ إلى ٢٨ بوصة (٥٠-٧٠ سم) بين الشاشة وعينيك. ارمش بشكل متكرر لترطيب العين أو لإعادة ترطيبها عند العمل باستخدام الشاشة. خذ استراحات منتظمة ومتكررة لمدة ٢٠ دقيقة كل ساعتين. انظر بعيداً عن الشاشة وحدّق بشيء يقع على مسافة ٢٠ قدماً لمدة ٢٠ ثانية على الأقل أثناء فترات الاستراحة. قم بتمديد جسمك لتخفيف الضغط الواقع على الرقبة/الذراع/الظهر/الأكتاف أثناء فترات الاستراحة.

- **أفلام:** مثالية للأفلام.

- **لعبة:** مثالية لمعظم تطبيقات الألعاب.

- **Color Temp. (حرارة اللون):** تظهر الشاشة أكثر دفئاً مع لون خفيف أحمر/أصفر مع شريط تمرير معين على ٥,٠٠٠ كيلو أو أبرد مع لون خفيف أزرق مع شريط تمرير معين على ١٠,٠٠٠ كيلو.

- **Custom Color (لون مخصص):** يتيح هذا الخيار إمكانية ضبط إعدادات

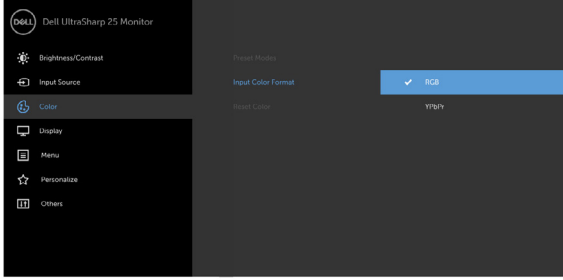
الألوان يدوياً. اضغط على زر  أو  لضبط قيم الألوان الأحمر والأخضر والأزرق وإنشاء وضع اللون الذي يتناسب معك.

ملحوظة: عندما يكون HDR قيد التشغيل، سيعمل وضع **Movie** (الأفلام) و **Game** (الألعاب) المسبقين الضبط مع تعقيم الإضاءة الخلفية.





Input Color Format (تنسيق ألوان الدخل)



- يتيح هذا الخيار ضبط وضع دخل الفيديو على:
 - **RGB**: حدد الخيار إذا كانت شاشتك متصلة بالكمبيوتر (أو مشغل DVD) باستخدام كبل HDMI أو DP-mDP.
 - **YPbPr**: حدد هذا الخيار إذا كان مشغل DVD يدعم فقط خرج YPbPr.



تدرج اللون

- استخدم  أو  لضبط تدرج اللون من ٠ إلى ١٠٠.
- ملاحظة: يتوفر ضبط تدرج اللون فقط في الوضع فيلم و ألعاب.

التشبع

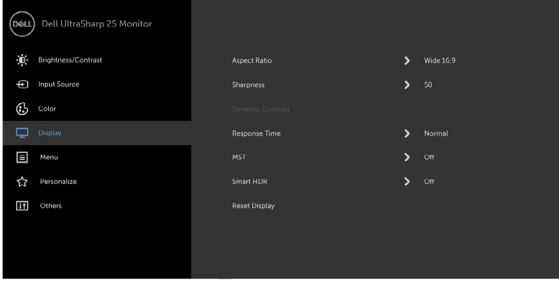
- استخدم  أو  لضبط تدرج اللون من ٠ إلى ١٠٠.
- ملاحظة: يتوفر ضبط التشبع اللون فقط في الوضع فيلم و ألعاب.
- لإعادة ضبط إعدادات ألوان الشاشة إلى الإعدادات الافتراضية للمصنع.

Reset Color (إعادة ضبط إعدادات الألوان)



استخدم Display (العرض) لضبط الصورة.

العرض



Aspect Ratio ضبط نسبة عرض الصورة إلى ارتفاعها لتصبح عرض 16:9 أو 4:3 أو 5:4. (نسبة العرض إلى الارتفاع)

يجعل الصورة تبدو أكثر حدة أو أكثر نعومة.

استخدم زر أو لضبط تدرج اللون من (0) حتى (100).

Sharpness (حدة اللون)

يسمح لك بزيادة مستوى التباين لتقديم جودة صورة أكثر حدة وتفصيلاً.

اضغط على الزر لتحديد خيار On (تشغيل) أو Off (إيقاف تشغيل) لخاصية **Dynamic Contrast** (التباين الديناميكي).

Dynamic Contrast (التباين الديناميكي)

ملاحظة: يوفر التباين الديناميكي تبايناً أعلى عند اختيار ألعاب أو أفلام مسبقة الضبط.

ملاحظة: وضع التعيين المسبق للألعاب والأفلام فقط.

ملحوظة: عندما يكون HDR متوقف عن التشغيل، يمكن ضبط DCR على وضع التشغيل وإلا سيتعذر تشغيله.

يسمح لك بتعيين وقت الاستجابة على عادي أو سريع.

زمن الاستجابة

في حال استخدام وضع النقل متعدد التدفق DP، يؤدي الضبط على ON (تشغيل) إلى تمكين وظيفة النقل متعدد التدفق (خرج DP)، بينما يؤدي الضبط على OFF (إيقاف تشغيل) إلى تعطيل وظيفة النقل متعدد التدفق.

MST

لاستخدام أو لتمكين أو تعطيل التصوير بالمدى الديناميكي العالي (HDR). ملحوظة: هذه الوظيفة لا تكون متاحة إلا عند اكتشاف إشارة HDMI. أثناء معالجة الشاشة لمحتوى HDR، يتم تعطيل Preset Modes (الأوضاع المسبقة الضبط) و Brightness (السطوع) و Dynamic Contrast (التباين الديناميكي).

Smart HDR

ملحوظة: أقصى درجة إشراق ممكنة أثناء وضع HDR هي 550 نت. قد تختلف القيمة الفعلية والمدة أثناء تشغيل HDR حسب محتوى الفيديو.

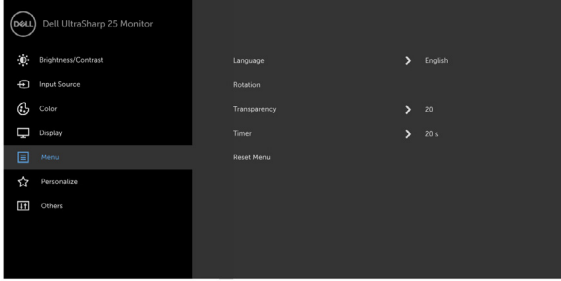
يسنّيد إعدادات العرض إلى إعدادات المصنع الافتراضية.

Reset Display (إعادة ضبط إعدادات العرض)



حدد هذا الخيار لضبط إعدادات الخيارات المعروضة على الشاشة، مثل لغات الخيارات المعروضة على الشاشة، والمدة الزمنية التي تبقى فيها القائمة على الشاشة، وما إلى ذلك.

Menu (القائمة)





تعيين عرض OSD على لغة من ثمانية لغات.

Language (اللغة)

الإنجليزية والإسبانية والفرنسية والألمانية والبرازيلية والبرتغالية والروسية والصينية المسببة واليابانية.

دوران قائمة التعليمات المعروضة على الشاشة (OSD) بواسطة ٢٧٠/١٨٠/٩٠/٠ درجة. يمكنك ضبط القائمة وفقاً لدوران العرض.



الدوران

حدد هذا الخيار لتغيير درجة شفافية القائمة باستخدام  و  (الحد الأدنى ٠ / الحد الأقصى ١٠٠).

Transparency (الشفافية)

متوسط وقت الخيارات المعروضة على الشاشة: يضبط المدة الزمنية التي ستظل فيها OSD نشطة بعد الضغط على زر.

Timer (الموقت)

استخدم أزرار  و  لضبط شريط التمرير بزيادة ثانية واحدة، من ٥ إلى ٦٠ ثانية.

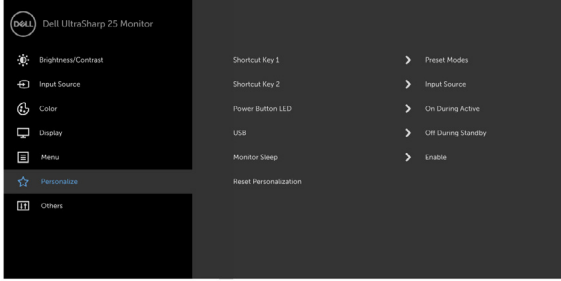
يستعيد إعدادات القائمة إلى إعدادات المصنع الافتراضية.

Reset Menu (إعادة ضبط إعدادات القائمة)





حدد من بين Preset Modes (الأوضاع المسبقة الضبط), Brightness/ Contrast (السطوع/التباين), Input Source (مصدر الدخل), Aspect Ratio (نسبة الارتفاع إلى العرض), Smart HDR (HDR, الذكي), Rotation (التدوير) واضبطه كمفتاح اختصار.



يسمح لك بتعيين حالة مصباح التشغيل لتوفير الطاقة.

زر الطاقة / مؤشر بيان الحالة

يسمح لك بتمكين وظيفة USB أو تعطيلها أثناء وضع استعداد الشاشة.

USB

ملاحظة: يتوفر وضع USB ON/OFF (تشغيل أو إيقاف تشغيل) أسفل وضع الاستعداد فقط وذلك في حالة فصل كبل تحميل USB. ويظهر هذا الخيار بالون الرمادي عند توصيل كبل تحميل USB.

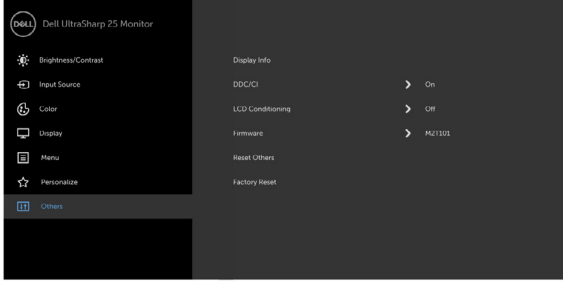
السكون بعد انتهاء المهلة: تدخل الشاشة وضع السكون بعد انتهاء المهلة. أبدأ: لا تدخل الشاشة وضع السكون أبداً.

Monitor Sleep (سكون الشاشة)

يستعيد مفاتيح الاختصار إلى إعدادات المصنع الافتراضية.

إعادة الضبط التخصيص





حدد هذا الخيار لضبط الإعدادات المعروضة على الشاشة مثل **DDC/CI**،
تهيئة **LCD**، وهكذا.

عرض الإعدادات الحالية للصورة.

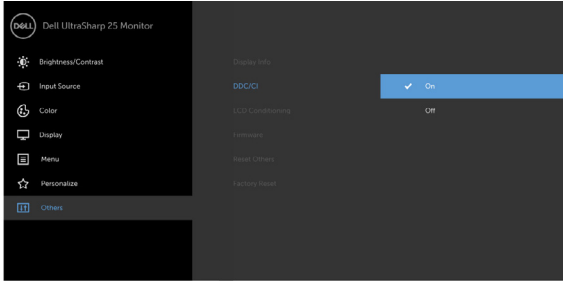
Display Info (معلومات العرض)

يسمح **DDC/CI** (قناة بيانات العرض/واجهة الأوامر) بضبط إعدادات الشاشة باستخدام برنامج على الكمبيوتر.

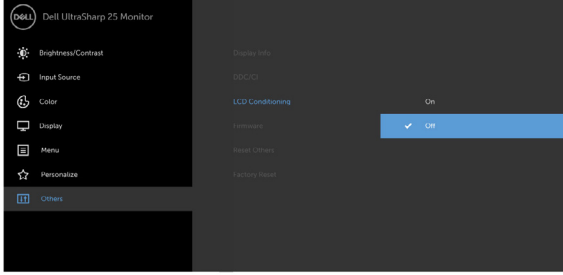
حدد **Off** (إيقاف التشغيل) لإيقاف تشغيل هذه الميزة.

قم بتمكين هذه الميزة للحصول على أفضل تجربة عميل وأفضل أداء للشاشة.

DDC/CI (قناة
عرض البيانات/
واجهة الأوامر)



تساعد هذه الميزة على تقليل الحالات البسيطة لاحتجاز الصورة. وقد يستغرق البرنامج بعض الوقت وفقاً لدرجة احتجاز الصورة. حدد **On (تشغيل)** لبدء العملية.



LCD Conditioning
(تهيئة شاشة LCD)



إصدار البرامج الثابتة.

برامج ثابتة

يستعيد إعدادات أخرى، مثل **DDC/CI**، إلى إعدادات المصنع الافتراضية.

Reset Other
(إعادة ضبط الإعدادات الأخرى)

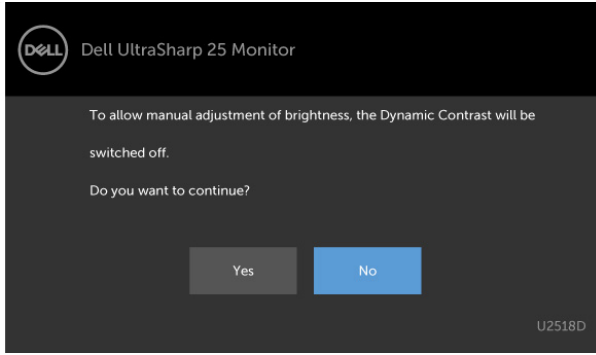
يستعيد جميع إعدادات الخيارات المعروضة على الشاشة إلى إعدادات المصنع الافتراضية.

Factory Reset
(إعادة تعيين إعدادات المصنع)

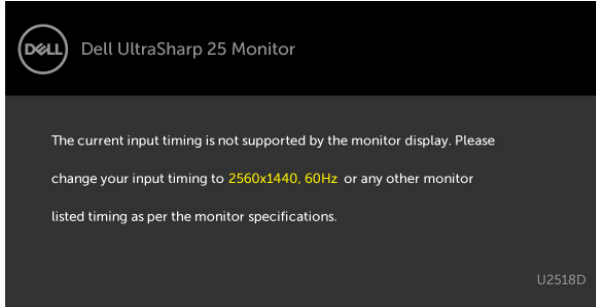


OSD Warning Messages (رسائل التحذير بقائمة المعلومات المعروضة على الشاشة)

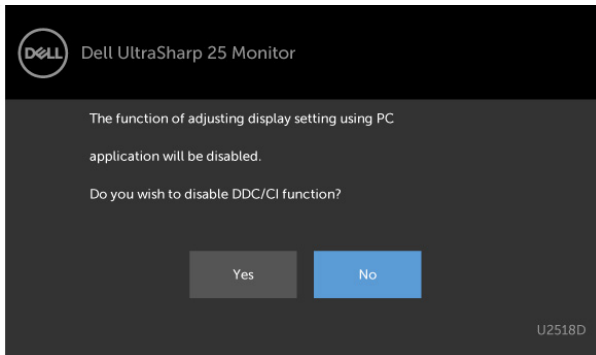
عند تمكين خاصية **Dynamic Contrast** (التباين الديناميكي) (في هذه الأوضاع مسيقة الضبط: **Game** (الألعاب) أو **Movie** (الأفلام))، يتم تعطيل ضبط السطوع اليدوي.



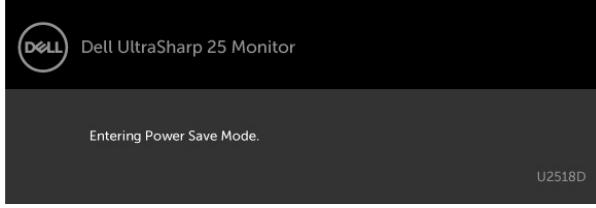
عندما لا تدعم الشاشة وضع دقة معينة ستشاهد الرسالة التالية:



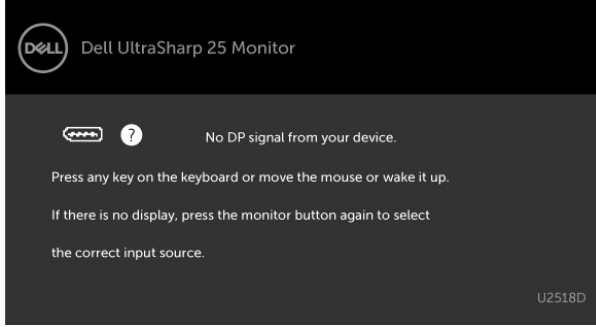
مما يعني أن الشاشة يتعدّر عليها التزامن مع الإشارة التي يتم استلامها من الكمبيوتر. انظر **خصائص الشاشة لمعرفة** نطاقات التردد الأفقي والرأسي القابلة للتوجيه بواسطة هذا الكمبيوتر. الوضع الموصى به ٢٥٦٠ x ١٤٤٠. ستظهر لك الرسالة التالية قبل تعطيل وظيفة DDC/CI (قناة عرض البيانات/واجهة الأوامر):



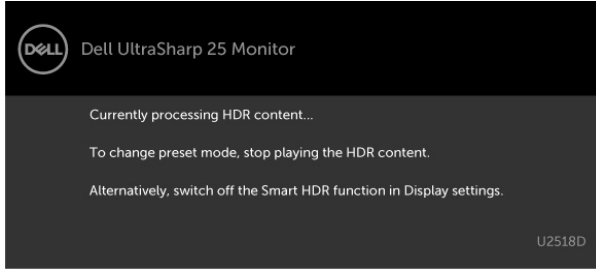
عند دخول الشاشة في وضع توفير الطاقة، تظهر الرسالة التالية:



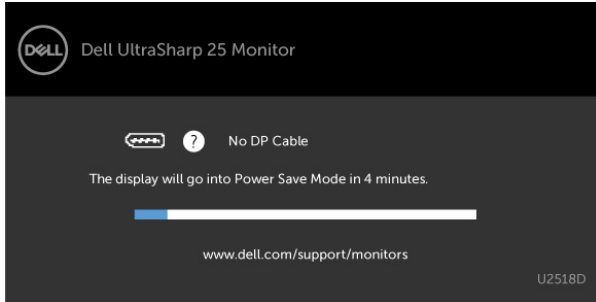
قم بتنشيط الكمبيوتر وإيقاف الشاشة للوصول إلى خيارات المعروضة على الشاشة. إذا ضغطت على أي زر خلاف زر الطاقة، ستظهر واحدة من الرسائل التالية حسب الإدخال المحدد:



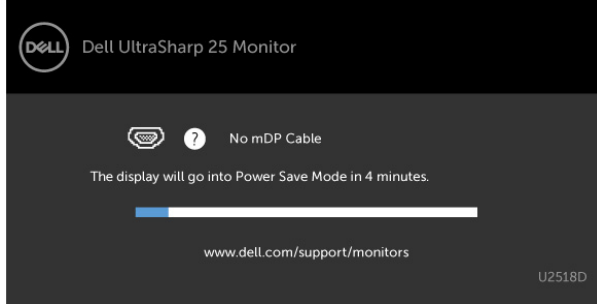
عندما يحاول المستخدم تغيير الوضع المسبق الضبط أثناء تشغيل ميزة Smart HDR، ستظهر الرسالة التالية:



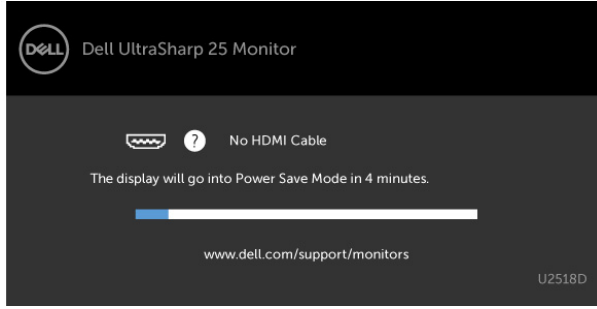
في حالة تحديد دخل DP أو mDP أو HDMI وعدم توصيل الكبل المناظر، سيظهر مربع الحوار المتحرك كما هو موضح أدناه.



أو



أو



انظر استكشاف الأعطال وإصلاحها للحصول على مزيد من المعلومات.



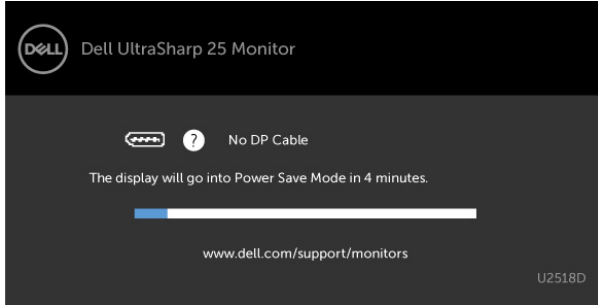
⚠ تحذير: قبل الشروع في تنفيذ أي من الإجراءات الواردة في هذا القسم، يرجى اتباع التعليمات المتعلقة بالسلامة.

اختبار ذاتي

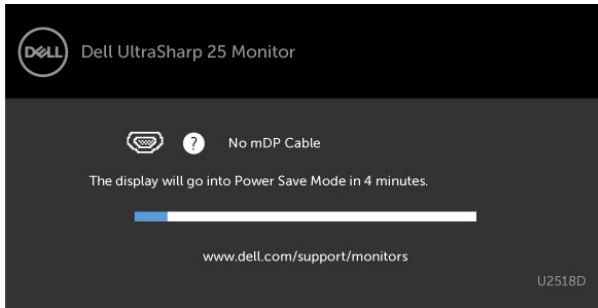
توفر شاشتك ميزة الاختبار الذاتي الذي يسمح بالتحقق مما إذا كانت الشاشة تعمل بشكل صحيح. إذا تم توصيل الشاشة والكمبيوتر بشكل صحيح لكن الشاشة ما زالت مظلمة، فقم بتشغيل الاختبار الذاتي للشاشة عن طريق تنفيذ الخطوات التالية:

- ١ أوقف تشغيل الكمبيوتر والشاشة.
- ٢ انزع كبل الفيديو من الجهة الخلفية للكمبيوتر. لضمان التشغيل الصحيح للاختبار الذاتي قم بإزالة جميع الكابلات الرقمية والتناظرية من خلف الكمبيوتر.
- ٣ قم بتشغيل الشاشة.

يجب أن يظهر مربع الحوار المنبثق على الشاشة (في مقابل الخلفية السوداء) إذا تعذر على الشاشة استشعار إشارة فيديو وأن تعمل بشكل صحيح. أثناء التواجد في وضع الاختبار الذاتي، يبقى مؤشر LED الخاص بالطاقة باللون الأبيض. أيضاً، استناداً إلى الدخل المحدد، سيتم تمرير أحد مربعات الحوار المعروضة أدناه بشكل مستمر خلال الشاشة.

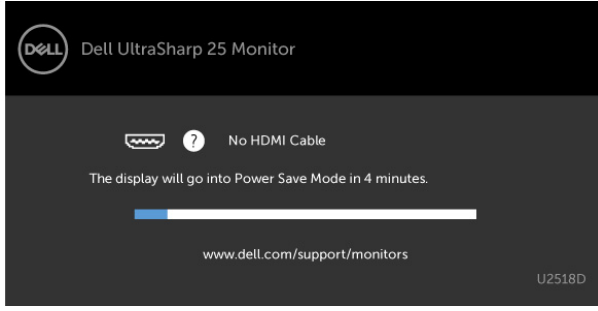


أو



أو





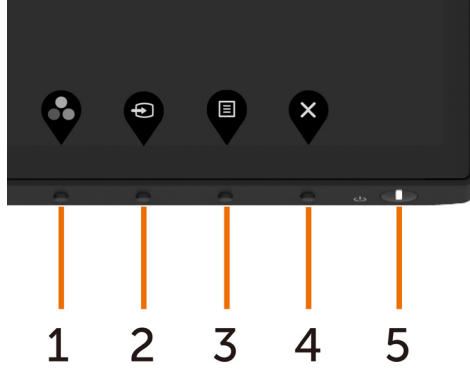
- ٤ يظهر هذا المربع أيضًا أثناء تشغيل النظام العادي، إذا أصبح كابل الفيديو مفصلاً أو تالفًا.
 - ٥ أطفأ شاشتك وأعد توصيل كابل الفيديو؛ ثم شغل كلاً من الكمبيوتر والشاشة.
- إذا بقيت الشاشة فارغة بعد استخدام الإجراء السابق، تحقق من وحدة تحكم الفيديو والكمبيوتر، لأن الشاشة تعمل بشكل صحيح.



تشخيصات مضمنة

تشتمل الشاشة على أداة تشخيص مضمنة تساعد في تحديد ما إذا كانت الحالة غير الطبيعية للشاشة التي تواجهها مشكلة موروثة في الشاشة، أو الكمبيوتر وبطاقة الفيديو.

ملاحظة: يمكنك تشغيل المؤشرات الداخلية فقط عندما لا يكون كابل الفيديو موصولاً والشاشة في وضع الاختبار الذاتي.



لتشغيل التشخيصات المضمنة:

- ١ تأكد من نظافة الشاشة (لا توجد جسيمات أتربة على سطح الشاشة).
 - ٢ افصل كابل (كابلات) الفيديو من خلف الكمبيوتر أو الشاشة. ثم تدخل الشاشة في وضع الاختبار الذاتي.
 - ٣ اضغط مع الاستمرار على الزر ١ لمدة ٥ ثوان. ستظهر شاشة رمادية.
 - ٤ افحص الشاشة بعناية بحثاً عن أي شيء غير طبيعي.
 - ٥ اضغط على الزر ١ في اللوحة الأمامية مرة أخرى. يتغير لون الشاشة إلى اللون الأحمر.
 - ٦ افحص الشاشة للتأكد من عدم وجود أي حالات غير طبيعية.
 - ٧ كرر الخطوات ٥ و ٦ لفحص الشاشة بالألوان الأخضر والأزرق والأسود والأبيض وشاشات النصوص.
- يكتمل الاختبار عند ظهور شاشة النص. للخروج، اضغط على الزر ١ مرة أخرى.
إذا لم تكتشف أي شيء غير طبيعي في الشاشة عند استخدام أداة التشخيص المضمنة، فإن الشاشة تعمل بشكل صحيح. تحقق من بطاقة الفيديو والكمبيوتر.



مشكلات شائعة

يحتوى الجدول التالي على معلومات عامة عن مشكلات الشاشة الشائعة المحتمل مواجهتها والحلول الممكنة:

الحلول الممكنة	المشكلة	Common Symptoms (الأعراض الشائعة)
<ul style="list-style-type: none"> تحقق من توصيل كبل الفيديو بالشاشة وجهاز الكمبيوتر على نحو سليم ومحكم. تحقق من أن مأخذ التيار الكهربائي يعمل عن طريق استخدام أي معدات كهربائية أخرى. تأكد من الضغط على زر الطاقة بالكامل. تأكد من تحديد مصدر الدخل الصحيح من قائمة مصدر الدخل. 	اختفاء الصورة	لا يوجد فيديو/إيقاف مؤشر LED للطاقة
<ul style="list-style-type: none"> ارفع درجة السطوع والتباين من خلال قائمة المعلومات المعروضة على الشاشة. تحقق من تشغيل خاصية فحص الشاشة بالاختبار الذاتي. تحقق من عدم وجود أي دبائيس مكسورة أو مثنية بموصل كبل الفيديو. ابدأ في تشغيل التشخيصات المضمنة. تأكد من تحديد مصدر الدخل الصحيح من قائمة مصدر الدخل. 	لا توجد صورة أو سطوع	لا يوجد فيديو/تشغيل مؤشر LED للطاقة
<ul style="list-style-type: none"> قم بالتشغيل والإيقاف. البكسل المنطفأ بشكل دائم هو عيب طبيعي يمكن أن يحدث في تقنية LCD. لمزيد من المعلومات عن جودة شاشة Dell وسياسة البكسل، انظر موقع دعم Dell على الرابط: http://www.dell.com/support/monitors. 	وجود بقع على شاشة LCD	فقد وحدات البكسل
<ul style="list-style-type: none"> تشغيل - إيقاف تشغيل دورة الطاقة. البكسل المنطفأ بشكل دائم هو عيب طبيعي يمكن أن يحدث في تقنية LCD. لمزيد من المعلومات عن جودة شاشة Dell وسياسة البكسل، انظر موقع دعم Dell على الرابط: http://www.dell.com/support/monitors. 	وجود بقع ساطعة على شاشة LCD	وحدات البكسل العالقة
<ul style="list-style-type: none"> أعد ضبط الشاشة إلى إعدادات المصنع. اضبط السطوع والتباين عبر OSD. لا تبدأ في تنفيذ أي من خطوات استكشاف الأخطاء وإصلاحها. اتصل بشركة Dell على الفور. 	الصورة شديدة الإعتام أو السطوع	مشاكل السطوع
<ul style="list-style-type: none"> تحقق من توصيل كبل الفيديو بين الشاشة وجهاز الكمبيوتر على نحو سليم ومحكم. أعد ضبط الشاشة إلى إعدادات المصنع. قم بإجراء فحص الاختبار الذاتي للشاشة لتحديد ما إذا كانت المشاكل المتقطعة موجودة أيضاً في وضع الاختبار الذاتي. 	علامات مرئية للدخان أو التوهج.	المشاكل المتعلقة بالسلامة
<ul style="list-style-type: none"> إجراء اختبار ذاتي للشاشة. تحقق من توصيل كبل الفيديو بين الشاشة وجهاز الكمبيوتر على نحو سليم ومحكم. تحقق من عدم وجود أي دبائيس مكسورة أو مثنية بموصل كبل الفيديو. 	تشغيل وإيقاف تشغيل الخلل الوظيفي للشاشة	مشكلات متقطعة
<ul style="list-style-type: none"> غير إعدادات أوضاع الضبط المسبق في قائمة اللون ضمن الخيارات المعروضة على الشاشة حسب الاستخدام. ضبط قيمة R/G/B تحت لون مخصص في قائمة OSD الخاصة بـ اللون. غير تنسيق لون الإدخال إلى PC RGB أو YPbPr في قائمة OSD الخاصة بـ اللون. ابدأ في تشغيل التشخيصات المضمنة. 	الصورة فاقدة للألوان	فقدان الألوان
<ul style="list-style-type: none"> استخدم ميزة إدارة الطاقة لإيقاف تشغيل الشاشة في جميع الأوقات عند عدم الاستخدام (لمزيد من المعلومات، راجع أوضاع إدارة الطاقة). وبدلاً عن ذلك، استخدم خاصية الشاشة المؤقتة المتغيرة ديناميكياً. 	ألوان الصورة رديئة	وجود خلل في الألوان
<ul style="list-style-type: none"> استخدم ميزة إدارة الطاقة لإيقاف تشغيل الشاشة في جميع الأوقات عند عدم الاستخدام (لمزيد من المعلومات، راجع أوضاع إدارة الطاقة). وبدلاً عن ذلك، استخدم خاصية الشاشة المؤقتة المتغيرة ديناميكياً. 	ظهور ظلال ضعيفة من الصورة الثابتة المعروضة على الشاشة	صورة باقية على الشاشة من صورة ثابتة تُركت على الشاشة لفترة زمنية طويلة



المشكلات الخاصة بالمنتج

الحلول الممكنة	المشكلة	بعض الأعراض
<ul style="list-style-type: none"> تحقق من إعداد Aspect Ratio (نسبة العرض إلى الارتفاع) في قائمة البيانات المعروضة على الشاشة ذات الصلة بقائمة Display (الشاشة) أعد ضبط الشاشة إلى إعدادات المصنع. 	<p>الصورة متركزة في وسط الشاشة، ولكنها لا تملأ منطقة العرض بالكامل</p>	<p>صورة الشاشة صغيرة جدًا</p>
<ul style="list-style-type: none"> تحقق من مصدر الإشارة. تأكد أن الكمبيوتر ليس في وضع توفير الطاقة عن طريق تحريك الماوس أو الضغط على أي مفتاح في لوحة المفاتيح. تحقق من توصيل كابل الإشارة بشكل صحيح. أعد توصيل كابل الإشارة إذا لزم الأمر. أعد ضبط الكمبيوتر أو مشغل الفيديو. 	<p>لا توجد صورة، مصباح LED باللون الأبيض.</p>	<p>لا توجد إشارة دخل عند الضغط على عناصر التحكم الخاصة بالمستخدم</p>
<ul style="list-style-type: none"> بسبب تنسيقات الفيديو المختلفة (نسبة الارتفاع إلى العرض) لأقرص DVD، قد تعرض الشاشة بالشاشة الكاملة. ابدأ في تشغيل التشخيصات المضمنة. 	<p>لا يمكن للصورة أن تملأ ارتفاع الشاشة أو عرضها</p>	<p>الصورة لا تملأ الشاشة بالكامل</p>
<ul style="list-style-type: none"> تحقق إذا ما كان معيار DP (DP1,1a) أو PD (DP1,2) هي بطاقة الرسومات المعتمدة. تنزيل وتثبيت أحدث برنامج لتشغيل بطاقة الرسومات. بعض بطاقات رسومات DP1,1a لا يمكن أن تدعم شاشات DP1,2. انتقل إلى قائمة المعلومات المعروضة على الشاشة، أسفل اختيار مصدر الدخل. <p>واضغط مع الاستمرار على DP وحدد مفتاح  لمدة 8 ثوان لتغيير إعداد الشاشة من DP 1,2 إلى DP 1,1a.</p>	<p>شاشة سوداء</p>	<p>لا توجد صورة عند استخدام اتصال DP بجهاز الكمبيوتر</p>



التعليمات المتعلقة بالسلامة

بالنسبة للشاشات التي بها إطارات لامعة يجب أن يفكر المستخدم في وضع الشاشة لأن الإطار قد يسبب انعكاسات مزعجة من الضوء المحيط والأسطح اللامعة.

⚠ تحذير: استخدام عناصر تحكم أو عمليات ضبط أو إجراءات غير تلك المذكورة في هذا المستند قد يؤدي إلى التعرض للصدمة، أو المخاطر الكهربائية، و/أو المخاطر الكيميائية. للحصول على معلومات حول تعليمات السلامة، يرجى الرجوع إلى المعلومات الخاصة بالسلامة والبيئة والمعلومات التنظيمية (SERI).

إخطارات FCC (الولايات المتحدة فقط) والمعلومات التنظيمية الأخرى

للحصول على ملاحظات FCC والمعلومات التنظيمية الأخرى، راجع موقع التوافق التنظيمي الموجود على www.dell.com/regulatory_compliance.

الاتصال بشركة Dell

ملاحظة: إذا لم يكن لديك اتصال نشط بالإنترنت، يمكنك العثور على معلومات الاتصال على فاتورة شرائك، أو إيصال العبوة، أو الفاتورة، أو كتالوج منتج Dell.

تقدم شركة Dell خيارات دعم وخدمة متعددة سواء عبر شبكة الإنترنت أو الهاتف. إلا أن توافر هذه الخدمات يختلف تبعاً لاختلاف البلد والمنتج، ومن ثم قد لا يتوافر بعضها في منطقتك.

للحصول على محتوى دعم الشاشة عبر الإنترنت:

انظر www.dell.com/support/monitors.

للاتصال بشركة Dell للحصول على الدعم الفني أو للاستفسار عن أمور تتعلق بالمبيعات أو بخدمة العملاء:

١ اذهب إلى www.dell.com/support.

٢ تحقق من البلد أو المنطقة التي توجد بها في القائمة المنسدلة «اختر دولة/منطقة» بالركن العلوي الأيسر من الصفحة.

٣ انقر فوق اتصل بنا إلى جوار قائمة البلاد المنسدلة.

٤ حدد رابط الخدمة أو الدعم المناسب وفقاً لاحتياجاتك.

٥ اختر الطريقة التي تفضلها للاتصال بالشركة.



إعداد الشاشة

تعيين دقة الشاشة على ٢٥٦٠ × ١٤٤٠ (الحد الأقصى)

للحصول على أفضل أداء، قم بتعيين دقة الشاشة لتكون ١٤٤٠ × ٢٥٦٠ بكسل عن طريق تنفيذ الخطوات التالية:

في نظام التشغيل Windows Vista أو Windows 7 أو Windows 8 أو Windows 8.1:

- ١ في نظامي التشغيل Windows 8 أو Windows 8.1 فقط، حدد بجانب Desktop للتبديل إلى سطح المكتب الكلاسيكي.
- ٢ انقر بزر الماوس الأيمن فوق سطح المكتب ثم انقر فوق **Screen resolution (دقة الشاشة)**.
- ٣ انقر فوق القائمة المنسدلة ضمن قائمة **Screen Resolution (دقة الشاشة)** وحدد ١٤٤٠ × ٢٥٦٠.
- ٤ انقر فوق الزر **OK (موافق)**.

في نظام التشغيل Windows 10:

- ١ انقر بزر الماوس الأيمن على سطح المكتب ثم انقر على (إعدادات العرض).
- ٢ انقر فوق **Advanced display settings**.
- ٣ انقر فوق القائمة المنسدلة الدقة واختر ٢٥٦٠ × ١٤٤٠.
- ٤ ثم انقر فوق **Apply**.

إذا لم تظهر الدقة الموصى بها ضمن الخيارات، فقد يلزم تحديث برنامج تشغيل الرسومات. يرجى اختيار السيناريو أدناه الذي يمثل أفضل وصف لنظام الكمبيوتر الذي تستخدمه، واتبع الخطوات المتوفرة.

كمبيوتر Dell

- ١ اذهب إلى www.dell.com/support، أدخل علامة الخدمة الخاصة بك، وقم بتنزيل أحدث علامة تشغيل لبطاقة الرسومات الخاصة بك.
 - ٢ بعد تثبيت برامج التشغيل لمهايئ الرسومات، حاول تعيين الدقة على ١٤٤٠ × ٢٥٦٠ مرة أخرى.
- ملاحظة:** إذا لم تتمكن من ضبط الدقة على ١٤٤٠ × ٢٥٦٠ فيرجى الاتصال بـ Dell للاستعلام عن مهائئ رسومات يدعم هذه الدرجات من الدقة.



في نظام التشغيل Windows Vista أو Windows 7 أو Windows 8 أو Windows 8.1:

- 1 في نظامي التشغيل Windows 8 أو Windows 8.1 فقط، حدد بجانب Desktop للتبديل إلى سطح المكتب الكلاسيكي.
 - 2 انقر بزر الماوس الأيمن فوق سطح المكتب ثم انقر فوق **Personalization (تخصيص)**.
 - 3 انقر فوق **تغيير إعدادات العرض**.
 - 4 انقر فوق **إعدادات متقدمة**.
 - 5 حدد مزود المتحكم في الرسومات الخاص بك من الوصف الموجود أعلى النافذة (مثال: Intel، AMD، NVIDIA، إلخ).
 - 6 راجع موقع مزود بطاقة الرسومات لبرنامج التشغيل المحدث (مثال: <http://www.AMD.com> أو <http://www.NVIDIA.com>).
 - 7 بعد تثبيت برامج التشغيل لمهايئ الرسومات، حاول تعيين الدقة على ٢٥٦٠ x ١٤٤٠ مرة أخرى.
- في نظام التشغيل Windows 10:**

- 1 انقر بزر الماوس الأيمن على سطح المكتب ثم انقر على (إعدادات العرض).
 - 2 انقر فوق **Advanced display settings**.
 - 3 انقر فوق **Display adapter properties**.
 - 4 حدد مزود المتحكم في الرسومات الخاص بك من الوصف الموجود أعلى النافذة (مثال: Intel، AMD، NVIDIA، إلخ).
 - 5 راجع موقع مزود بطاقة الرسومات لبرنامج التشغيل المحدث (مثال: <http://www.AMD.com> أو <http://www.NVIDIA.com>).
 - 6 بعد تثبيت برامج التشغيل لمهايئ الرسومات، حاول تعيين الدقة على ٢٥٦٠ x ١٤٤٠ مرة أخرى.
- ملاحظة:** إذا لم تكن قادرًا على تعيين الدقة الموصى بها، الرجاء الاتصال بالشركة المصنعة لجهاز الكمبيوتر أو النظر في شراء محول رسومات يدعم دقة الفيديو.

تطلبات عرض محتوى HDR أو تشغيله

- (١) بواسطة محرك الأقراص Ultra BluRay أو لوحات التحكم في الألعاب
تأكد من أن مشغل DVD ولوحات التحكم في الألعاب قادرة على تشغيل HDR، على سبيل المثال: Panasonic DMP-UB900، PS4، Xbox One S، Pro. قم بتحميل مشغلات بطاقة الرسومات المناسبة، (لتطبيقات الحاسب الشخصي) انظر أدناه.
- (٢) بواسطة الحاسوب الشخصي
تأكد من أن بطاقة الرسومات المستخدمة قادرة على تشغيل HDR ومتوافقة معه، مثل: HDMI 2.0a (مع خيار HDR) ومن تثبيت برنامج تشغيل رسومات HDR. يجب استخدام تطبيق مشغل قادر على تشغيل HDR، مثل: Cyberlink PowerDVD ١٧، Windows 10 Movies وتطبيق التلفاز. على سبيل المثال: Dell XPS ٨٩١٠، Alienware، Aurora R٥ مرفق ببطاقات الرسومات التالية. برنامج تشغيل رسومات Dell مع دعم HDR: ارجع إلى صفحة الدعم الخاصة بشركة Dell لتحميل أحدث برامج تشغيل الرسومات التي تدعم تشغيل HDR لحاسوبك الشخصي/حاسوبك المحمول.
Nvidia
بطاقات رسومات Nvidia قادرة على تشغيل HDR: GTX ١٠٧٠، GTX ١٠٨٠، P٥٠٠٠، P٦٠٠٠ إلخ. للحصول على بطاقات رسومات Nvidia القادرة على تشغيل HDR بنطاق كامل؛ يرجى الرجوع إلى موقع الويب الخاص بشركة Nvidia وهو www.nvidia.com برامج التشغيل التي تدعم وضع التشغيل في وضع ملء الشاشة (مثل: ألعاب الحاسوب الشخصي، ومشغلات HDR، UltraBluRay) في نظام التشغيل Win ١٠ Redstone ٢ OS: ٣٨١،٦٥ أو الأحدث منه.



بطاقات رسومات AMD القادرة على تشغيل HDR: RX٤٨٠, RX٤٧٠, RX٤٦٠, WX٧١٠٠, WX٥١٠٠, للحصول على بطاقات رسومات AMD القادرة على تشغيل HDR بنطاق كامل؛ يرجى الرجوع إلى الموقع الإلكتروني www.amd.com تحقق من معلومات دعم مشغلات HDR وقم بتحميل أحدث المشغلات من الموقع الإلكتروني www.amd.com


Intel (رسومات مدمجة)


نظام قادر على تشغيل HDR: CannonLake أو أحدث مشغل HDR مناسب: Windows ١٠ Movies وتطبيق التلفزيون نظام تشغيل OS بدعم HDR: Windows ١٠ Redstone ٣ مشغل يدعم HDR: زر الموقع الإلكتروني downloadcenter.intel.com للحصول على أحدث برامج تشغيل HDR

ملحوظة: يتطلب تشغيل HDR بواسطة نظام التشغيل OS (مثل: تشغيل HDR في نافذة بسطح المكتب) نظام التشغيل Win ١٠ Redstone ٢ أو الأحدث منه مع تطبيقات برامج التشغيل المناسبة، مثل: PowerDVD ١٧. ويتطلب تشغيل محتوى محم برنامج DRM و/أو عتاد مثل: (Microsoft Playready™). يرجى الرجوع إلى موقع ويب Microsoft للحصول على معلومات دعم HDR.

إرشادات الصيانة

تنظيف الشاشة

تحذير: قبل تنظيف الشاشة، افصل كابل طاقة الشاشة من المأخذ الكهربائي. 

تنبيه: اقرأ تعليمات السلامة واتبعها قبل تنظيف الشاشة. 

- اتباع التعليمات الواردة بالقائمة أدناه للتعرف على أفضل الممارسات حال إخراج الشاشة من العبوة أو تنظيفها أو التعامل معها:
- استخدم قطعة قماش ناعمة ونظيفة مبللة قليلاً بالماء لتنظيف الشاشة المضادة للكهرباء الإستاتيكية. واستخدم نوعاً من القماش مخصص لتنظيف الشاشة أو أحد المحاليل المناسبة لتنظيف طبقة الشاشة المضادة للكهرباء الإستاتيكية إن أمكن. تجنب استخدام البزيرين أو التنتر أو مادة الأمونيا أو مواد التنظيف الكاشطة أو الهواء المضغوط.
- استخدم قطعة قماش رطبة ناعمة لتنظيف الشاشة. تجنب استخدام أي نوع من المنظفات حيث إن بعض المنظفات تترك أثرًا دهنيًا على الشاشة.
- إذا لاحظت مسحوق أبيض عند فتح الشاشة، فامسحها بقطعة قماش.
- تعامل مع الشاشة بعناية لأن الشاشة ذات اللون الغامق قد تتخدش أو تظهر علامات بيضاء أكثر من الشاشة ذات اللون الفاتح.
- للمساعدة في الحفاظ على أفضل جودة للصور على شاشتك، استخدم برنامج حفظ شاشة متغيرًا ديناميكيًا وأغلق الشاشة في حالة عدم الاستخدام.

