




**شاشة 24 Dell UltraSharp**  
**U2422HE/U2422HX/U2422H**  
دليل المستخدم



الموديل: U2422HE/U2422HX/U2422H  
الموديل التنظيمي: U2422HEb/U2422Hb

ملاحظة: تشير "ملاحظة" إلى وجود معلومات هامة تساعدك على استخدام الكمبيوتر الخاص بك على أفضل نحو ممكن. 

تنبيه: يشير التنبيه إلى وجود تلف محتمل للجهاز أو فقد للبيانات في حالة عدم اتباع التعليمات. 

تحذير يشير "تحذير" إلى احتمال وقوع تلف في الملكية، جرح شخصي أو وفاة. 

حقوق الطبع والنشر محفوظة © Dell Inc. 2021 أو أحد الشركات التابعة لها. جميع الحقوق محفوظة. Dell و EMC وعلامات تجارية أخرى عبارة عن علامات تجارية لشركة Dell Inc. أو الفروع التابعة لها. العلامات التجارية الأخرى هي ملك لأصحابها المعنيين.

01 - 2021

Rev. A00

# المحتويات

6	حول الشاشة الخاصة بك
6	محتويات العبوة
8	مميزات المنتج
10	التعرف على الأجزاء وعناصر التحكم
10	منظر أمامي
11	منظر خلفي
12	منظر سفلي
16	مواصفات الشاشة
18	مواصفات دقة الشاشة
18	أوضاع الفيديو المدعومة
18	أوضاع جهاز العرض المضبوطة مسبقاً
19	أوضاع نقل التدفق المتعدد (MST)
19	مواصفات الشاشة الكهربائية
21	الخصائص الفيزيائية للشاشة
22	الخصائص البينية للشاشة
23	تعيينات الأسنان
24	إمكانية التوصيل والتشغيل
25	واجهة الناقل التسلسلي العالمي (USB)
26	موصل USB 3.2 للدفق الأسفل
26	موصل USB-C
27	منافذ USB
28	موصل RJ45 (U2422HE فقط)
30	جودة شاشة LCD وسياسة البكسل
30	تعليمات الصيانة
30	تنظيف الشاشة الخاصة بك
31	إعداد الشاشة
31	توصيل الحامل



34	تنظيم الكابلات
34	توصيل الشاشة
35	توصيل كابل DisplayPort أي (DisplayPort إلى DisplayPort)
36	توصيل كابل HDMI
36	توصيل كابل USB-C (U2422HE فقط)
37	توصيل الشاشة باستخدام وظيفة النقل متعدد التدفق (MST) لـ DP
37	توصيل الشاشة باستخدام وظيفة النقل متعدد التدفق (MST) لـ USB-C (U2422HE فقط)
38	توصيل الشاشة بكابل RJ45 (اختياري) (U2422HE فقط)
38	توصيل كابل USB-C بكابل USB-A
39	Dell Power Button Sync (DPBS) (U2422HE فقط)
42	توصيل شاشة DPBS لأول مرة
43	استخدام وظيفة DPBS
45	توصيل الشاشة باستخدام وظيفة النقل متعدد التدفق (MST) لـ USB-C
46	توصيل الشاشة لـ USB-C
48	استخدام وظائف الإمالة والدوران المحوري والتمديد العمودي
48	الإمالة، الدوران المحوري
49	التمديد العمودي
49	تدوير الشاشة
50	استدارة في اتجاه عقارب الساعة
50	استدارة عكس عقارب الساعة
51	ضبط إعدادات شاشة التدوير لنظامك
52	إزالة حامل الشاشة
52	التحميل على الحائط VESA (اختياري)
54	تشغيل الشاشة
54	تشغيل الطاقة
54	استخدام جهاز التحكم عن بُعد لعصا التحكم
55	وظائف عصا التحكم
55	استخدام القائمة الرئيسية
55	استخدام مشغل القائمة
56	تفاصيل مشغل القائمة
57	تفاصيل قائمة OSD





71	رسائل OSD
71	الإعداد الأولي
72	رسائل تحذير OSD
76	ضبط مفتاح KVM (U2422HE فقط)
78	ضبط مفتاح KVM تلقائي (U2422HE فقط)
79	ضبط الحد الأقصى لدقة الوضوح
80	مزامنة الشاشات المتعددة (MMS)
81	ضبط مزامنة الشاشات المتعددة (MMS)
82	استكشاف الأخطاء وإصلاحها
82	اختبار ذاتي
83	قفل/فتح القائمة والتشخيصات المدمجة
83	قفل زري الطاقة وعصا التحكم
84	تشخيصات مضمنة
86	شحن كابل USB-C دائماً (U2422HE فقط)
86	تحديث برنامج الشاشة
86	مشكلات شائعة
89	مشكلات خاصة بالمنتج
90	مشكلات خاصة بالناقل التسلسلي العالمي (USB)
92	الفهرس
	إخطارات لجنة الاتصالات الفيدرالية (FCC) (الولايات المتحدة فقط) ومعلومات
92	تنظيمية أخرى
92	الاتصال بشركة Dell
	قاعدة بيانات منتجات الاتحاد الأوروبي لمصقات الطاقة وصحيفة معلومات
92	المنتج






## حول الشاشة الخاصة بك

يتم شحن شاشتك مع المكونات المعروضة في الجدول أدناه. في حالة فقد أي من المكونات، اتصل بدعم Dell الفني. انظر [الاتصال بشركة Dell](#) للحصول على مزيد من المعلومات.

ملاحظة: بعض العناصر تكون اختيارية ومن الممكن ألا تكون مرفقة مع شاشتك. قد لا تكون بعض الميزات متوفرة في دول معينة.

ملاحظة: إذا كنت توصل حاملا اشتريته من أي مصدر آخر، فاتباع إرشادات الإعداد التي تم تضمينها مع الحامل.

### محتويات العبوة

شاشة العرض	
رافع الحامل	
قاعدة الحامل	



<p>كابيل الطاقة (يختلف حسب الدولة)</p>	
<p>كابيل DP1.4 من (DP إلى DP) (U2422HE/U2422H فقط) طول الكابيل: 1.80 مليون</p>	
<p>كابيل USB-A إلى USB-C الجيل 2 طول الكابيل: 1.00 مليون</p>	
<p>كابيل HDMI 2.0 (U2422HX فقط) طول الكابيل: 1.80 مليون</p>	
<p>كابيل USB-C إلى USB-C الجيل 2 (U2422HE فقط) طول الكابيل: 1.00 مليون</p>	
<ul style="list-style-type: none"> <li>• دليل الإعداد السريع</li> <li>• تقرير معايير المصنع</li> <li>• معلومات حول السلامة والبيئة</li> <li>• ومعلومات تنظيمية</li> </ul>	



## مميزات المنتج

تحتوي شاشة **U2422HE/U2422HX/U2422H Dell** على مصفوفة نشطة، ترانزستور ذات شريط رفيع (TFT)، شاشة كريستال سائل (LCD) ومصباح للضوء الخلفي. وتشتمل ميزات الشاشة على:

- مساحة العرض 60.47 سم (23.80 بوصة) (تقاس بشكل قطري). مستوى الدقة 1080 × 1920 (16:9)، بالإضافة إلى دعم الشاشة بالكامل فيما يتعلق بمستويات الدقة المنخفضة.
- زاوية عرض عريضة للسماح بالعرض من وضعية الجلوس أو الوقوف.
- تدعم سلسلة الألوان 100% sRGB و 100% Rec. 709 بمتوسط Delta E > 2؛ أيضاً 85% DCI-P3.
- اتصال رقمي مع DisplayPort و HDMI و USB-C (مع وضع DP البديل (U2422HE فقط)).
- منفذ USB-C فردي (90 واط) لإمداد الطاقة لكمبيوتر لوحي متوافق أثناء استقبال إشارة فيديو وبيانات (U2422HE فقط).
- إمكانيات على ضبط الإمالة، الدوران والارتفاع والتدوير.
- تقلل حافة الترتاين (Ultra-thin bezel) من فجوة الحافة في مدي استخدام متعدد الرصد، مما يتيح التثبيت الأسهل حتى مع تجربة المشاهدة الأنيقة.
- حامل قابل للإزالة وفتحات تحميل مقاس 100 مم من رابطة مقاييس إلكترونيات الفيديو (VESA™) للحصول على حلول تحميل مرنة.
- تم تجهيز U2422HX/U2422H بمنفذ USB-C واحد للتحميل (البيانات فقط، USB 3.2 الجيل 2، 10 جيجابت في الثانية)، منفذا 2 من USB بسرعة فائقة 10 جيجابت في الثانية (USB 3.2 الجيل A، منافذ دق سفلي سعة 10، 1 منفذ واحد بسرعة فائقة 10 جيجابت في الثانية (USB 3.2 الجيل 2) منفذ الشحن من النوع A للتنزيل 10، 1 منفذ USB واحد بسرعة 10 جيجابت في الثانية (USB 3.2 الجيل 2) من النوع C للتنزيل 10.
- تم تجهيز U2422HE بمنفذ USB-C 1 للتحميل (الفيديو والبيانات؛ DP1.4 مع الوضع البديل، PD حتى 90 واط)، عدد 1 منفذ USB-C للتحميل (البيانات فقط، USB 3.2 الجيل 2، 10 جيجابت في الثانية)، 3 سرعات فائقة منافذ USB 10 جيجابت في الثانية (USB 3.2 الجيل 2) من النوع A للتنزيل، عدد 1 منفذ USB واحد بسرعة فائقة 10 جيجابت في الثانية (USB 3.2 الجيل 2) من النوع A، 1 منفذ USB واحد بسرعة فائقة 10 جيجابت في الثانية (USB 3.2 الجيل 2) من النوع C للتنزيل 10.
- تتيح منافذ USB-C و RJ45 تجربة متصلة بالشبكة بكابل واحد (U2422HE فقط).
- إمكانية التوصيل والتشغيل إذا كانت مدعمة بواسطة نظامك.
- عمليات ضبط لعرض على الشاشة (OSD) لسهولة ضبط وتحسين الشاشة.
- قفل أزرار الطاقة و OSD.
- منفذ تأمين للسلامة.



- قفل الحامل.
- $0.3 \geq$  واط في وضع الاستعداد.
- تحسين راحة العين مع شاشة خالية من الاهتزاز.

⚠ تحذير تأثيرات الفترة الطويلة الممكنة لانبعاث الضوء الأزرق من الشاشة قد تسبب أضرار بالعينين، بما في ذلك إجهاد العينين أو الإجهاد الرقمي للعينين وهكذا. تم تصميم ميزة **ComfortView Plus** لتقليل كمية الضوء الأزرق المنبعثة من الشاشة وذلك لتحسين الراحة للعينين. تستخدم الشاشة لوحة إضاءة زرقاء منخفضة ومتوافقة مع TÜV Rheinland في وضع إعادة ضبط المصنع/وضع الإعداد الافتراضي (**Brightness** "السطوع": **75%**، **Contrast** "التباين": **75%**، **CCT**: **6500** كلفن، **Preset Mode** "أوضاع الضبط المسبق": **Standard** "قياسي")



## التعرف على الأجزاء وعناصر التحكم

منظر أمامي



منظر أمامي مع حامل شاشة

الاستخدام	الوصف	الرقم
تشير اللمبة البيضاء الثابتة إلى أن الشاشة في حالة تشغيل وتعمل بشكل معتاد. تشير اللمبة البيضاء الوامضة إلى أن الشاشة في حالة وضع استعداد.	مؤشر LED للطاقة	1

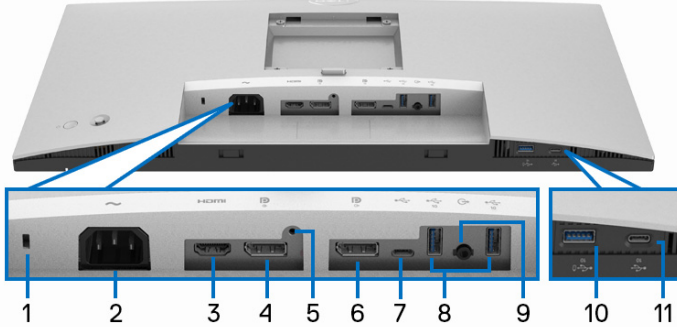




منظر خلفي مع حامل شاشة

الرقم	الوصف	الاستخدام
1	VESA فتحات حمل (100 مم × 100 مم) - موصلة بالخلف غطاء (VESA)	شاشة للحمل على الحائط باستخدام مجموعة حمل الحائط VESA المتوافقة مع (100 مم × 100 مم).
2	ملصق تنظيمي	حصر الاعتمادات التنظيمية.
3	زر تحرير الحامل	تحرير الحامل من الشاشة.
4	الشريط الكودي، الرقم المسلسل، وملصق علامة الخدمة	يحتوي على تفاصيل الشاشة ومعلومات الدعم. ارجع إلى هذا الملصق إذا كنت في حاجة إلى الاتصال بشركة Dell للدعم الفني.
5	زر تشغيل/إيقاف تشغيل الطاقة	لتشغيل أو إيقاف تشغيل الطاقة.
6	ذراع التحكم	استخدم للتحكم في قائمة OSD. (انظر تشغيل الشاشة للحصول على مزيد من المعلومات)
7	منفذ إدارة الكابل	استخدمه لتنظيم الكابلات عن طريق وضعها داخل المنفذ.





منظر سفلي بدون حامل شاشة

الرقم	الوصف	الاستخدام
1	منفذ تأمين للسلامة	تأمين الشاشة بقلل أمان (قفل الأمان غير مضمن).
2	موصل الطاقة	توصيل كابل الطاقة (المشحون مع شاشتك).
3	منفذ HDMI HDMI	توصيل الكمبيوتر الخاص بك بكابلات HDMI (مشحون مع U2422H).
4	DisplayPort	توصيل الكمبيوتر الخاص بك بكابلات DisplayPort.
5	ميزة تأمين الحامل	لإرساء الحامل على الشاشة باستخدام قلاووظ M3 × 6 مم (القلاووظ غير مرفق).
6	DisplayPort (مخرج)	مخرج DisplayPort للشاشات المزودة بتقنية النقل عبر التدفق المتعدد (MST). لتمكين MST، انظر توصيل الشاشة باستخدام وظيفة النقل متعدد التدفق (MST) لـ DP. ملاحظة: قم بفك الوصلة المطاطية عند استخدام موصل مخرج DisplayPort.
7	منفذ USB-C للتدفق العلوي (البيانات فقط)	قم بتوصيل كابل USB-A بكابلات USB-C المرفق مع شاشتك بالشاشة بالكمبيوتر. هذا المنفذ يدعم نقل البيانات عبر USB بسرعة 10 جيجابايت في الثانية (USB 3.2 الجيل 2). بمجرد توصيل هذا الكابل، يمكنك استخدام موصلات USB الموجودة على الشاشة. ملاحظة: USB-C غير مدعم على إصدارات Windows التي قبل Windows 10.



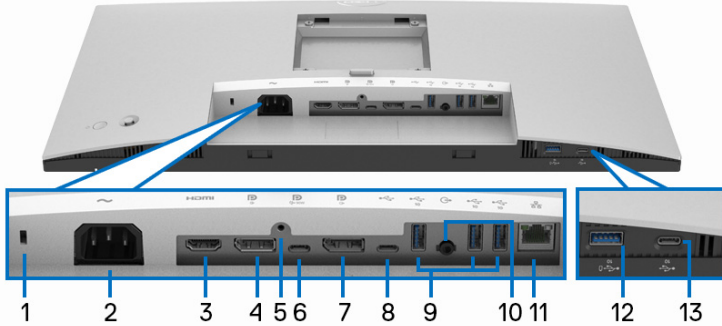


<p>قم بتوصيل جهاز USB الخاص بك.**</p> <p><b>ملاحظة:</b> لاستخدام هذا المنفذ، يجب عليك توصيل كابل USB-A بكابل USB-C (المشحون مع شاشتك) بمنفذ USB-C للتدفق العلوي  (البيانات فقط) على الشاشة والكمبيوتر الخاص بك.</p>	<p>منفذ التدفق السفلي للسرعة الفائقة USB سعة 10 جيجابايت في الثانية النوع A (USB 3.2 الجيل 2) (2)</p> <p></p>	<p>8</p>
<p>قم بتوصيل مكبرات الصوت الخارجية.*</p>	<p>منفذ مخرج خط الصوت </p>	<p>9</p>
<p>قم بتوصيل جهاز USB الخاص بك** أو اشحن جهازك</p> <p><b>ملاحظة:</b> لاستخدام هذا المنفذ، يجب عليك توصيل كابل USB-A بكابل USB-C (المشحون مع شاشتك) بمنفذ USB-C للتدفق العلوي  (البيانات فقط) على الشاشة والكمبيوتر الخاص بك.</p>	<p>منفذ التدفق السفلي للسرعة الفائقة USB سعة 10 جيجابايت في الثانية النوع A (USB 3.2 الجيل 2) مع شحن الطاقة </p>	<p>10</p>
<p>قم بتوصيل جهاز USB الخاص بك.**</p> <p><b>ملاحظة:</b> لاستخدام هذا المنفذ، يجب عليك توصيل كابل USB-A بكابل USB-C (المشحون مع شاشتك) بمنفذ USB-C للتدفق العلوي  (البيانات فقط) على الشاشة والكمبيوتر الخاص بك.</p>	<p>منفذ التدفق السفلي USB-C  (سرعة 10 جيجابايت في الثانية، 15 واط)</p>	<p>11</p>

\*استخدام سماعة الرأس غير مدعم لموصل مخرج خط الصوت.

\*\*تجنب تداخل الإشارات، عند توصيل جهاز USB لاسلكي بمنفذ USB للتدفق السفلي، لا يوصى بتوصيل أي أجهزة USB أخرى بالمنفذ المجاور.






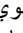

منظر سفلي بدون شاشة

الرقم	الوصف	الاستخدام
1	منفذ تأمين للسلامة	تأمين الشاشة بقلل أمان (قفل الأمان غير مضمن).
2	موصل الطاقة ~	توصيل كابل الطاقة (المشحون مع شاشتك).
3	منفذ HDMI HDMI	توصيل كابل HDMI بالكمبيوتر الخاص بك.
4	منفذ DisplayPort	توصيل الكمبيوتر الخاص بك بكابيل DisplayPort.
5	ميزة تأمين الحامل	لإرساء الحامل على الشاشة باستخدام قلاووظ M3 × 6 مم (القلاووظ غير مرفق).
6	منفذ USB-C للندفد العلوي (الفيديو + البيانات)	قم بتوصيل كابل USB-C بكابيل USB-C المرفق مع شاشتك بالكمبيوتر أو الجهاز المحمول الخاص بك. هذا المنفذ يدعم توصيل طاقة USB والبيانات وإشارة فيديو DisplayPort. يوفر منفذ السرعة الفائقة USB سعة 10 جيجابايت في الثانية (USB 3.2 الجيل 2) النوع C أسرع معدل نقل ويدعم الوضع البديل مع DP 1.4 أقصى دقة ممكنة 1080 × 1920 عند 60 هرتز، 20 فولت/ 4.5 أمبير، 15 فولت/3 أمبير، 9 فولت/3 أمبير، 5 فولت/3 أمبير. ملاحظة: USB-C غير مدعم على إصدارات Windows التي قبل Windows 10.



<p>مخرج DisplayPort للشاشات المزودة بتقنية النقل عبر التدفق المتعدد (MST). لتمكين MST، انظر توصيل الشاشة باستخدام وظيفة النقل متعدد التدفق (MST) DP. <b>ملاحظة:</b> قم بفك الوصلة المطاطية عند استخدام موصل مخرج DisplayPort.</p>	<p>DisplayPort (مخرج)</p> 	<p>7</p>
<p>قم بتوصيل كابل USB-A بكابل USB-C المرفق مع شاشتك بالشاشة بالكمبيوتر. هذا المنفذ يدعم نقل البيانات عبر USB بسرعة 10 جيجابايت في الثانية (USB 3.2 الجيل 2). بمجرد توصيل هذا الكابل، يمكنك استخدام موصلات USB الموجودة على الشاشة. <b>ملاحظة:</b> USB-C غير مدعم على إصدارات Windows التي قبل Windows 10. <b>ملاحظة:</b> انزع الوصلة المطاطية عند استخدام موصل منفذ USB-C للتدفق العلوي (بيانات فقط).</p>	<p>منفذ USB-C للتدفق العلوي (البيانات فقط)</p> 	<p>8</p>
<p>قم بتوصيل جهاز USB الخاص بك. <b>ملاحظة:</b> لاستخدام هذا المنفذ، يجب عليك توصيل كابل USB-C بكابل USB-C (مرفق مع شاشتك) بمنفذ USB-C للتدفق العلوي (فيديو + بيانات) (#6) أو توصيل كابل USB-A بكابل USB-C (مرفق مع شاشتك) بمنفذ USB-C للتدفق العلوي (بيانات فقط) (#8) على الشاشة والكمبيوتر الخاص بك.</p>	<p>منفذ التدفق السفلي للسرعة الفائقة USB سعة 10 جيجابايت في الثانية النوع A (USB 3.2 الجيل 2) (3)</p> 	<p>9</p>
<p>قم بتوصيل مكبرات الصوت الخارجية.*</p>	<p>منفذ مخرج خط الصوت</p> 	<p>10</p>
<p>قم بتوصيل الإنترنت. لا يمكنك تصفح الإنترنت عبر RJ45 إلا بعد توصيل كابل USB (USB-A إلى USB-C أو USB-C إلى USB-C) من الكمبيوتر بالشاشة.</p>	<p>منفذ RJ45</p> 	<p>11</p>
<p>قم بتوصيل جهاز USB الخاص بك** أو اشحن جهازك <b>ملاحظة:</b> لاستخدام هذا المنفذ، يجب عليك توصيل كابل USB-C بكابل USB-C (مرفق مع شاشتك) بمنفذ USB-C للتدفق العلوي (فيديو + بيانات) (#6) أو توصيل كابل USB-A بكابل USB-C (مرفق مع شاشتك) بمنفذ USB-C للتدفق العلوي (بيانات فقط) (#8) على الشاشة والكمبيوتر الخاص بك.</p>	<p>منفذ التدفق السفلي للسرعة الفائقة USB سعة 10 جيجابايت في الثانية النوع A (USB 3.2 الجيل 2) مع شحن الطاقة</p> 	<p>12</p>



<p>قم بتوصيل جهاز USB الخاص بك. **</p> <p><b>ملاحظة:</b> لاستخدام هذا المنفذ، يجب عليك توصيل كابل USB-C بكابل USB-C (مرفق مع شاشتك) بمنفذ USB-C للتدفق العلوي  (فيديو + بيانات) (#6) أو توصيل كابل USB-A بكابل USB-C (مرفق مع شاشتك) بمنفذ USB-C للتدفق العلوي  (بيانات فقط) (#8) على الشاشة والكمبيوتر الخاص بك.</p>	<p>منفذ التدفق السفلي USB-C  (سرعة 10 جيجابايت في الثانية، 15 واط)</p>	<p><b>13</b></p>
---	---	------------------

\*استخدام سماعة الرأس غير مدعم لموصل مخرج خط الصوت.

\*\*لتجنب تداخل الإشارات، عند توصيل جهاز USB لاسلكي بمنفذ USB للتدفق السفلي، لا يوصى بتوصيل أي أجهزة USB أخرى بالمنفذ المجاور.

### مواصفات الشاشة

الموديل	U2422HE/U2422HX/U2422H
نوع الشاشة	مصفوفة نشطة - TFT LCD
تقنية اللوحة	تقنية تبديل في الطائرة
نسبة الطول إلى العرض	16:9
<b>صورة قابلة للعرض</b>	
قطري	604.70 مم (بوصة 23.80)
العرض (منطقة نشطة)	527.04 مم (بوصة 20.75)
الارتفاع (منطقة نشطة)	296.46 مم (بوصة 11.67)
المنطقة الإجمالية	156246.28 مم <sup>2</sup> (242.15 بوصة <sup>2</sup> )
قياس البكسل	0.2745 مم × 0.2745 مم
بكسل لكل بوصة (PPI)	92.53
زاوية العرض	178° (رأسي) نموذجي 178° (أفقي) نموذجي
مخرج السطوع	250 cd/m <sup>2</sup> (نموذجي)
نسبة التباين	1000 إلى 1 (نموذجي)
تغطية الواجهة	مضاد للمعان مع صلابة 3H
ضوء الخلفية	نظام إضاءة حواف LED البيضاء
وقت الاستجابة	8 ميلي ثانية (عادي) 5 ميلي ثانية (سريع)



16.7 مليون لون	عمق الألوان
DCI-P3 85% ،Rec. 709 100% ،sRGB 100%	سلسلة الألوان
Delta E :sRGB & Rec. 709 > 2 (متوسط)	دقة المعايرة
<ul style="list-style-type: none"> <li>• 1 × DisplayPort الإصدار 1.4 (HDCP 1.4)*</li> <li>• 1 × منفذ HDMI الإصدار 1.4 (HDCP 1.4)</li> <li>• 1 × منفذ DisplayPort (مخرج) مع MST (HDCP 1.4)</li> <li>• 1 × منفذ USB-C للتدفق العلوي (فيديو + بيانات) (وضع بديل مع DisplayPort 1.4، توصيل الطاقة PD حتى 90 واط (U2422HE فقط)**</li> <li>• 1 × منفذ USB-C للتدفق العلوي (بيانات فقط، سعة 10 جيجابايت في الثانية، USB 3.2 الجيل 2)</li> <li>• 1 × منفذ USB-C للتدفق السفلي مع (إمكانية الشحن عند 15 واط (كحد أقصى)</li> <li>• 1 × منفذ السرعة الفائقة USB سعة 10 جيجابايت في الثانية (USB 3.2 الجيل 2) مع إمكانية شحن 10 (BC1.2 عند 2 أمبير (كحد أقصى)</li> <li>• 2 × منفذ التدفق السفلي السرعة الفائقة USB سعة 10 جيجابايت في الثانية (USB 3.2 الجيل 2) (لكل من U2422HX/U2422H)</li> <li>• 3 × منفذ التدفق السفلي السرعة الفائقة USB سعة 10 جيجابايت في الثانية (USB 3.2 الجيل 2) (U2422HE لـ)</li> <li>• 1 × منفذ مخرج خط الصوت</li> <li>• 1 × منفذ RJ45 (U2422HE فقط)</li> </ul>	الاتصال
<p>5.30 مم (علوي)</p> <p>5.30 مم (يسار/يمين)</p> <p>8.95 مم (سفلي)</p>	عرض الحافة (حافة الشاشة للمنطقة النشطة)
<b>إمكانية الضبط</b>	
<p>150 مم ارتفاع الحامل القابل للضبط</p> <p>إمالة</p> <p>الدوران</p> <p>محور</p> <p>5°- إلى 21°</p> <p>45° إلى 90°</p> <p>90° إلى 90°</p>	
ترتيب سهل ومزايا مفاتيح أخرى	توافق Dell Display Manager
منفذ تأمين للسلامة (قفل الكابل يباع بشكل منفصل)	السرية



\*يدعم صوت DP/MST/DisplayPort 1.4.

## مواصفات دقة الشاشة

U2422HE/U2422HX/U2422H	الموديل
30 كيلوهرتز إلى 83 كيلوهرتز (تلقائي)	نطاق المسح الأفقي
56 هرتز إلى 76 هرتز (تلقائي)	نطاق المسح الرأسي
1920 × 1080 عند 60 هرتز	الحد الأقصى للدقة المضبوطة مسبقاً

## أوضاع الفيديو المدعومة

U2422HX/U2422H	الموديل
480i، 480p، 576i، 576p، 720p، 1080i، 1080p	إمكانيات عرض الفيديو (تشغيل HDMI و DisplayPort)

U2422HE	الموديل
480i، 480p، 576i، 576p، 720p، 1080i، 1080p	إمكانيات عرض الفيديو (وضع بديل HDMI و DisplayPort و USB-C)

\*مدعوم بإدخال HDMI فقط.

## أوضاع جهاز العرض المضبوطة مسبقاً

قطبية المزامنة (أفقي/رأسي)	ساعة البكسل (ميجاهرتز)	التردد الرأسي (هرتز)	التردد الأفقي (كيلوهرتز)	وضع جهاز العرض
-/-	25.2	60.0	31.5	480 × 640، VESA
-/-	31.5	75.0	37.5	480 × 640، VESA
+/-	28.3	70.1	31.5	400 × 720، IBM
+/+	40.0	60.3	37.9	600 × 800، VESA
+/+	49.5	75.0	46.9	600 × 800، VESA
-/-	65.0	60.0	48.4	768 × 1024، VESA
+/+	78.8	75.0	60.0	768 × 1024، VESA



+/+	108.0	75.0	67.5	864 × 1152 ،VESA
+/+	108.0	60.0	64.0	1024 × 1280 ،VESA
+/+	135.0	75.0	80.0	1024 × 1280 ،VESA
+/-	108.0	60.0	60.0	900 × 1600 ،VESA
+/+	148.5	60.0	67.5	1080 × 1920 ،VESA

ملاحظة: تشير قطبية + أو - تسجيل الدخول المزامنة إلى أن إشارة مزامنة الفيديو يتم تشغيلها إما عن طريق الحافة الموجبة أو السلبية، على التوالي.

### أوضاع نقل التدفق المتعدد (MST)

استخدام USB-C (U2422HE فقط):

شاشة مصدر MST	يمكن دعم أقصى عدد من الشاشات الخارجية
	1080 × 1920 عند 60 هرتز
1080 × 1920 عند 60 هرتز	• HBR3: 2 (مع وضع بديل USB-C DP) • HBR2: 1

استخدام DisplayPort:

شاشة مصدر MST	يمكن دعم أقصى عدد من الشاشات الخارجية
	1080 × 1920 عند 60 هرتز
1080 × 1920 عند 60 هرتز	• 3

مواصفات الشاشة الكهربائية

الموديل	U2422HX/U2422H	U2422HE
إشارات إدخال الفيديو	• DisplayPort 1.4/*HDMI 1.4، سعة 600 ميغا فولت لكل خط تمييزي، معاوقة الإدخال 100 أوم لزوج تمييزي	• USB-C (مع الوضع البديل) دعم إدخال الإشارة (U2422HE فقط)***
فولطية/تردد/تيار الإدخال المتردد	100 إلى 240 التيار التبادلي للفولط / 50 هرتز أو 60 هرتز ± 3 هرتز / 1.2 أمبير (نموذجي)	100 إلى 240 التيار التبادلي للفولط / 50 هرتز أو 60 هرتز ± 3 هرتز / A 2.1 (نموذجي)



<ul style="list-style-type: none"> <li>• 120 فولت: 30 أمبير (الحد الأقصى) عند 0 درجة مئوية (تشغيل بارد)</li> <li>• 240 فولت : 60 أمبير (الحد الأقصى) عند 0 درجة مئوية (تشغيل بارد)</li> </ul>	<ul style="list-style-type: none"> <li>• 120 فولت: 40 أمبير (الحد الأقصى) عند 0 درجة مئوية (تشغيل بارد)</li> <li>• 240 فولت : 80 أمبير (الحد الأقصى) عند 0 درجة مئوية (تشغيل بارد)</li> </ul>	التيار المتدفق
<ul style="list-style-type: none"> <li>• 0.3 واط (وضع إيقاف التشغيل)<sup>1</sup></li> <li>• 0.3 واط (وضع الاستعداد)<sup>1</sup></li> <li>• 11.8 واط (وضع تشغيل)<sup>1</sup></li> <li>• 210 واط (الحد الأقصى)<sup>2</sup></li> <li>• 14.80 واط (Pon)<sup>3</sup></li> <li>• 50.84 كيلوواط في الساعة<sup>3</sup>(TEC)</li> </ul>	<ul style="list-style-type: none"> <li>• 0.3 واط (وضع إيقاف التشغيل)<sup>1</sup></li> <li>• 0.3 واط (وضع الاستعداد)<sup>1</sup></li> <li>• 11.6 واط (وضع تشغيل)<sup>1</sup></li> <li>• 63 واط (الحد الأقصى)<sup>2</sup></li> <li>• 11.06 واط (Pon)<sup>3</sup></li> <li>• 38.47 كيلوواط في الساعة<sup>3</sup>(TEC)</li> </ul>	استهلاك الطاقة

\* مواصفات اختيارية HDMI 1.4 غير مدعومة، يتضمن قناة الإيثرنت HDMI ل (HEC)، قناة عائد الصوت (ARC)، قياسي لتنسيق ومستويات دقة ثلاثية الأبعاد وقياسي لمستوى دقة السينما الرقمية 4ك.

\*\* يدعم صوت DP/MST/DisplayPort 1.4.

\*\*\* يدعم صوت DP/MST/DisplayPort 1.4/HBR3.

<sup>1</sup> كما هو معرف في EU 2021/2019 و EU 2013/2019.

<sup>2</sup> أقصى سطوع وإعداد تباين مع أقصى تحميل للطاقة على جميع منافذ USB.

<sup>3</sup> Pon: استهلاك الطاقة في وضع التشغيل كما هو معرف في إصدار Energy Star 8.0.

TEC: استهلاك الطاقة الإجمالي بالكيلو واط كما هو معرف في الإصدار Energy Star 8.0.

هذه الوثيقة للتعريف فقط وتعكس الأداء في المعمل. وقد يختلف أداء الجهاز في الواقع حسب البرمجيات المثبتة عليه والمكونات والملحقات التي طلبتها به، وبالتالي لا يوجد إلزام على الشركة المصنعة بتحديث هذه المعلومات.

وعليه يجب على العميل عدم الاعتماد على هذه المعلومات في اتخاذ القرارات حول نسب التجاوز الكهربائية وغيرها. ولا تضمن الشركة المصنعة ضماناً أو صريحاً دقة أو تمام هذه المعلومات.

ملاحظة: هذه الشاشة متوافقة مع ENERGY STAR.



هذا المنتج مؤهل لـ ENERGY STAR في إعدادات المصنع الافتراضية والتي يمكن استعادتها بواسطة وظيفة "Factory Reset" (إعادة تعيين إعدادات المصنع) في قائمة OSD. قد يؤدي تغيير إعدادات المصنع الافتراضية أو تمكين الميزات الأخرى إلى زيادة استهلاك الطاقة الذي قد يتجاوز الحد المحدد لـ ENERGY STAR.





U2422HE/U2422HX/U2422H		الموديل
<ul style="list-style-type: none"> <li>رقمي: DisplayPort, 20 دبوس (U2422H/U2422HE)</li> <li>رقمي: HDMI, 19 دبوس (U2422HX فقط)</li> <li>الناقل التسلسلي العالمي: النوع C, عدد 24 دبوس (U2422HE فقط)</li> <li>الناقل التسلسلي العالمي: USB-C إلى USB-A</li> </ul>		نوع كابل الإشارة
<p><b>ملاحظة:</b> تم تصميم شاشات Dell للعمل بشكل أمثل مع كابلات الفيديو التي يتم شحنها مع شاشتك. نظراً لأن Dell لا تتحكم في مختلف موردي الكابلات في السوق، ونوع المواد والموصل والعمليّة المستخدمة في تصنيع هذه الكابلات، فإن Dell لا تضمن أداء الفيديو على الكابلات التي لا يتم شحنها مع شاشة Dell الخاصة بك.</p>		
<b>أبعاد الشاشة (بالحامل)</b>		
الارتفاع (ممتد)		496.03 مم (بوصة 19.53)
الارتفاع (مضغوط)		364.00 مم (بوصة 14.33)
العرض		537.64 مم (بوصة 21.17)
العمق		179.57 مم (بوصة 7.07)
<b>أبعاد الشاشة (بدون الحامل)</b>		
الارتفاع		310.71 مم (بوصة 12.23)
العرض		537.64 مم (بوصة 21.17)
العمق		48.50 مم (بوصة 1.91)
<b>أبعاد الحامل</b>		
الارتفاع (ممتد)		410.80 مم (بوصة 16.17)
الارتفاع (مضغوط)		364.00 مم (بوصة 14.33)
العرض		245.00 مم (بوصة 9.65)
العمق		179.57 مم (بوصة 7.07)
القاعدة		245.00 مم × 173.00 مم (بوصة 9.65 × بوصة 6.81)
<b>وزن الشاشة</b>		
الموديل	U2422HE	U2422HX/U2422H
الوزن مع العبوة	8.30 كجم (رطل 18.28)	7.82 كجم (رطل 17.22)
الوزن مع مجموعة الحامل والكابلات	6.06 كجم (رطل 13.35)	5.57 كجم (رطل 12.27)



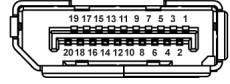
الوزن بدون مجموعة الحامل (بالنسبة لحامل الحائط أو اعتبارات حامل VESA - بلا كابلات)	3.52 كجم (7.75 رطل)	3.96 كجم (8.72 رطل)
وزن مجموعة الحامل	1.75 كجم (3.85 رطل)	1.75 كجم (3.85 رطل)

### الخصائص البيئية للشاشة

الموديل	U2422HE	U2422HX/U2422H
<b>معايير التوافق</b>		
<ul style="list-style-type: none"> <li>شاشة معتمدة من ENERGY STAR</li> <li>EPEAT مسجل حسب الاقتضاء. يختلف تسجيل EPEAT حسب الدولة. انظر <a href="http://www.epeat.net">www.epeat.net</a></li> <li>توافق RoHS</li> <li>عروض معتمدة من TCO</li> <li>شاشة خالية من PVC/BFR (باستثناء الكابلات الخارجية)</li> <li>زجاج خالي من الزرنيخ وخالي من الزئبق للوحة فقط</li> </ul>		
<b>درجة الحرارة</b>		
التشغيل	0°C إلى 40°C (32°F إلى 104°F)	
عدم التشغيل	<ul style="list-style-type: none"> <li>التخزين: -20°C إلى 60°C (-4°F إلى 140°F)</li> <li>الشحن: -20°C إلى 60°C (-4°F إلى 140°F)</li> </ul>	
<b>الرطوبة</b>		
التشغيل	10% إلى 80% (بدون تكثيف)	
عدم التشغيل	<ul style="list-style-type: none"> <li>التخزين: 5% إلى 90% (بدون تكثيف)</li> <li>الشحن: 5% إلى 90% (بدون تكثيف)</li> </ul>	
<b>الارتفاع</b>		
التشغيل	5000 م (16404 قدم) (أقصى)	
عدم التشغيل	12192 م (40000 قدم) (أقصى)	
التمييز الحراري	<ul style="list-style-type: none"> <li>716.55 BTU/ساعة (أقصى)</li> <li>46.06 BTU/ساعة (نموذجي)</li> </ul>	<ul style="list-style-type: none"> <li>221.78 BTU/ساعة (أقصى)</li> <li>42.65 BTU/ساعة (نموذجي)</li> </ul>

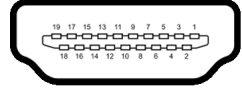


موصل DisplayPort



رقم السن	جانب مكون من 20 سناً من كابل الإشارة المتصل
1	ML3 (n)
2	أرضي
3	ML3 (p)
4	ML2 (n)
5	أرضي
6	ML2 (p)
7	ML1 (n)
8	أرضي
9	ML1 (p)
10	ML0 (n)
11	أرضي
12	ML0 (p)
13	أرضي
14	أرضي
15	AUX (p)
16	أرضي
17	AUX (n)
18	اكتشاف اتصال نشط
19	Re-PWR
20	PWR_DP فولت 3.3+





رقم السن	جانب مكون من 19 سناً من كابل الإشارة المتصل
1	TMDS بيانات +2
2	TMDS بيانات 2 ترس
3	TMDS بيانات 2
4	TMDS بيانات +1
5	TMDS بيانات 1 ترس
6	TMDS بيانات -1
7	TMDS بيانات 0
8	TMDS بيانات 0 ترس
9	TMDS بيانات -0
10	TMDS ساعة+
11	TMDS ساعة ترس
12	TMDS ساعة-
13	CEC
14	محجوز (N.C. على الجهاز)
15	ساعة DDC (SCL)
16	بيانات DDC (SDA)
17	CEC/DDC أرضي
18	طاقة +5 فولت
19	اكتشاف اتصال نشط

### إمكانية التوصيل والتشغيل

يمكنك تركيب الشاشة على أي نظام يتوافق مع التوصيل والتشغيل. تعمل الشاشة تلقائياً على إمداد نظام التشغيل ببيانات تعريف العرض الممتد (EDID) باستخدام بروتوكولات قناة بيانات العرض (DDC) بحيث يستطيع النظام تكوين نفسه وتحسين إعدادات الشاشة. تتم معظم تلميحات الشاشة بشكل أوتوماتيكي؛ حيث يمكنك تحديد إعدادات مختلفة إذا لزم الأمر. لمزيد من المعلومات حول تغيير إعدادات الشاشة، انظر [تشغيل الشاشة](#).



## واجهة الناقل التسلسلي العالمي (USB)

يوفر لك هذا القسم معلومات حول منافذ USB المتوفرة على الشاشة.

ملاحظة: هذه الشاشة متوافقة مع السرعة الفائقة USB سعة 10 جيجابايت في الثانية (USB 3.2 الجيل 2).

سرعة النقل	معدل البيانات	دعم الطاقة القصوى*
فائق السرعة	10 جيجابايت في الثانية	4.5 واط
السرعة العالية	480 ميغابت في الثانية	4.5 واط
سرعة كاملة	12 ميغابت في الثانية	4.5 واط

\*يصل إلى 2 أمبير في حالة منفذ USB للتدفق السفلي (مع أيقونة بطارية ٥٠٠٠) باستخدام الأجهزة المتوافقة BC1.2 أو أجهزة USB العادية.

الوصف	USB-C (فقط U2422HE)
*DisplayPort 1.4	الفيديو
السرعة الفائقة USB سعة 10 جيجابايت في الثانية (USB 3.2 الجيل 2)	البيانات
حتى 90 واط	توصيل الطاقة (PD)

\*يدعم صوت DP/MST/DisplayPort 1.4/HBR3.

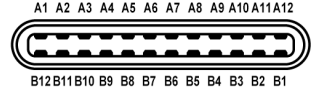


## موصل USB 3.2 للدفق الأسفل



رقم السن	جانب من الموصل مكون من 9 أسنان
1	VCC
2	D-
3	D+
4	أرضي
5	SSRX-
6	SSRX+
7	أرضي
8	SSTX-
9	SSTX+

## موصل USB-C



اسم الإشارة	رقم السن	اسم الإشارة	رقم السن
أرضي	B1	أرضي	A1
TX2+	B2	TX1+	A2
TX2-	B3	TX1-	A3
VBUS	B4	VBUS	A4
CC2	B5	CC1	A5
D+	B6	D+	A6
D-	B7	D-	A7
SBU2	B8	SBU1	A8



VBUS	B9	VBUS	A9
RX1-	B10	RX2-	A10
RX1+	B11	RX2+	A11
أرضي	B12	أرضي	A12

## منافذ USB

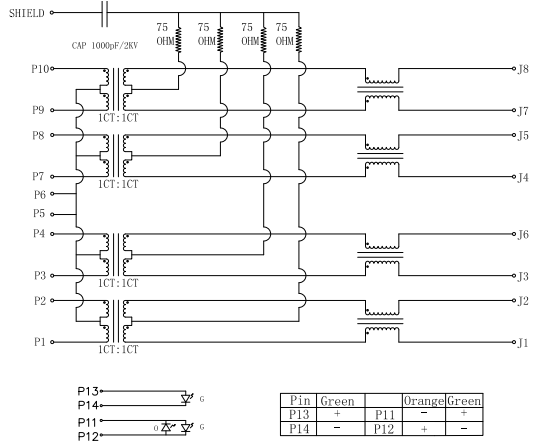
- 1 منفذ USB-C للتدفق العلوي  (فيديو + بيانات) (U2422HE فقط) - سفلي
  - 1 منفذ USB-C للتدفق العلوي  (بيانات فقط) - سفلي
  - 1 منفذ USB-C للتدفق السفلي  - سفلي
  - 3 منفذ التدفق السفلي للسرعة الفائقة USB سعة 10 جيجابايت في الثانية النوع A (USB 3.2) الجيل 2)  (U2422HX/U2422H) - سفلي
  - 4 منفذ التدفق السفلي للسرعة الفائقة USB سعة 10 جيجابايت في الثانية النوع A (USB 3.2) الجيل 2)  (U2422HE) - سفلي
- منفذ شحن الطاقة - المنفذ بأيقونة بطارية ؛ يدعم قدرة الشحن السريع حتى 2 أمبير إذا كان الجهاز متوافق مع BC1.2.

**ملاحظة:** يتطلب السرعة الفائقة USB سعة 10 جيجابايت في الثانية (USB 3.2 الجيل 2) كمبيوتر متوافق مع السرعة الفائقة USB سعة 10 جيجابايت في الثانية (USB 3.2 الجيل 2).

**ملاحظة:** تعمل منافذ USB للشاشة فقط عند تشغيل الشاشة أو في وضع التشغيل أو الاستعداد. إذا كنت تريد إيقاف تشغيل الشاشة ثم تشغيلها، فقد تستغرق الوحدات الطرفية المرفقة ثوان قليلة لاستعادة الوظيفة العادية.



## موصل U2422HE) RJ45 فقط



الإشارة		دبوس
MDI0+		<b>P1</b>
MDI0-		<b>P2</b>
MDI1+		<b>P3</b>
MDI1-		<b>P4</b>
CT		<b>P5</b>
CT		<b>P6</b>
MDI2+		<b>P7</b>
MDI2-		<b>P8</b>
MDI3+		<b>P9</b>
MDI3-		<b>P10</b>
أخضر	برتقالي	رقم السن
+	-	<b>P11</b>
-	+	<b>P12</b>
+	غير متوفر	<b>P13</b>
-	غير متوفر	<b>P14</b>





## تثبيت برنامج التشغيل

قم بتثبيت برنامج تشغيل وحدة التحكم Realtek USB GBE Ethernet المتاح لنظامك. هذا متاح للتنزيل من موقع [www.dell.com/support](http://www.dell.com/support) تحت قسم "برنامج التشغيل والتنزيل".

معدل بيانات الشبكة (RJ45) عبر USB-C السرعة القصوى 1000 ميجابت في الثانية.



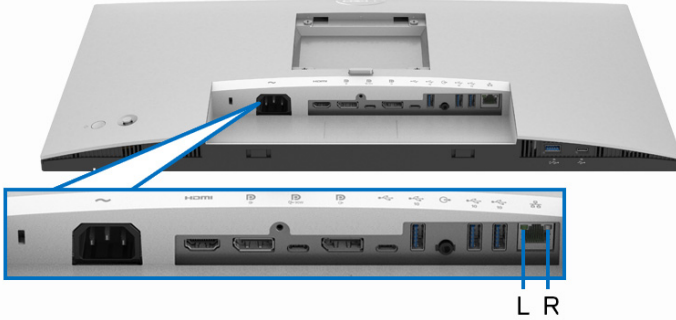
**ملاحظة:** منفذ LAN هذا متوافق مع 1000Base-T IEEE 802.3az، ويدعم عنوان Mac

(مطبوع على ملصق الموديل) Pass-thru، Wake-on-LAN (WOL) من وضع الاستعداد

(S3 فقط). كما أنه يدعم وظيفة PXE Boot، بما في ذلك UEFI PXE و Legacy PXE. تعتمد

هذه الميزات على إعداد BIOS وإصدار نظام التشغيل.

## حالة LED لموصل RJ45



مصباح LED	اللون	الوصف
مصباح أبيض	كهرماني أو أخضر	مؤشر السرعة: <ul style="list-style-type: none"><li>تشغيل الكهرماني - 1000 ميجابت في الثانية</li><li>تشغيل الأخضر - 100 ميجابت في الثانية</li><li>إيقاف تشغيل - 10 ميجابت في الثانية</li></ul>
مصباح أسير	أخضر	مؤشر الربط/النشاط: <ul style="list-style-type: none"><li>وميض - نشاط على المنفذ.</li><li>تشغيل الأخضر - جارٍ إنشاء الرابط.</li><li>إيقاف تشغيل - لم يتم إنشاء رابط.</li></ul>



**ملاحظة:** كابل RJ45 هو ملحق قياسي غير موجود في الصندوق.



## جودة شاشة LCD وسياسة البكسل

أثناء عملية تصنيع شاشة LCD، ليس من الشائع دمج بكسل واحد أو أكثر في حالة غير متغيرة والتي تعد من الصعب رؤيتها ولا تؤثر على جودة الشاشة وقابلية استخدامها. لمزيد من المعلومات حول جودة شاشة Dell وسياسة البكسل، انظر <http://www.dell.com/pixelguidelines>.

### تعليمات الصيانة

#### تنظيف الشاشة الخاصة بك

⚠ تنبيه: اقرأ واتبع تعليمات السلامة قبل تنظيف الشاشة.

⚠ تحذير قبل تنظيف الشاشة، افصل كابل طاقة الشاشة عن المنفذ الكهربائي.

للحصول على أفضل الممارسات، اتبع التعليمات الموضحة في القائمة أدناه أثناء فك المكونات، التنظيف، أو التعامل مع شاشتك:

- لتنظيف شاشتك المقاومة للثبات، استخدم قطعة قماش نظيفة رطبة قليلاً بالماء. ولو أمكن، استخدم قطعة قماش خاصة بتنظيف الشاشة أو محلول مناسب للتغطية المقاومة للثبات. لا تستخدم البنزين، التتر، الأمونيا، المنظفات الكاشطة أو الهواء المضغوط.
- استخدم قطعة قماش دافئة رطبة قليلاً خاصة بتنظيف الشاشة. تجنب استخدام مادة منظفة من أي نوع حيث أن بعض المواد المنظفة تترك طبقة لبينية على الشاشة.
- إذا لاحظت مسحوقاً أبيض عند فصل شاشتك، امسحها بقطعة قماش.
- تعامل مع شاشتك بعناية حيث أن الشاشات الملونة الغامقة قد تُخدش ويظهر عليها علامات بلي بيضاء أكثر من الشاشات الملونة الفاتحة.
- للمساعدة على الحفاظ على أفضل جودة للصورة على شاشتك، استخدم واقي شاشة يتغير ديناميكياً وأوقف تشغيل شاشتك في حالة عدم استخدامها.



# إعداد الشاشة

## توصيل الحامل

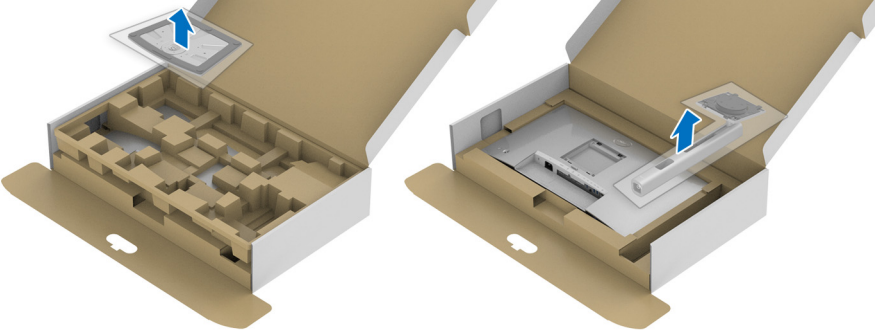
ملاحظة: لم يتم تثبيت الحامل في المصنع عند شحنها.

ملاحظة: يتم تطبيق التعليمات التالية لتوصيل الحامل المقدم مع الشاشة الخاصة بك. إذا كنت توصل حاملا اشتريته من أي مصدر آخر، فاتبع إرشادات الإعداد التي تم تضمينها مع الحامل.

لتوصيل حامل الشاشة:

1. اتبع التعليمات على الكرتون لنزع الحامل من الوسادة العلبا التي تثبته.

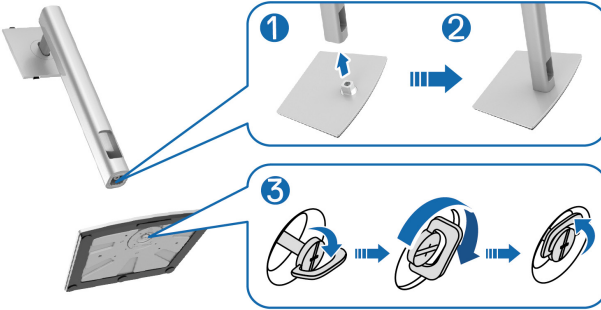
2. قم بإزالة رافع الحامل وقاعدة الحامل من وسادة الرغوة.



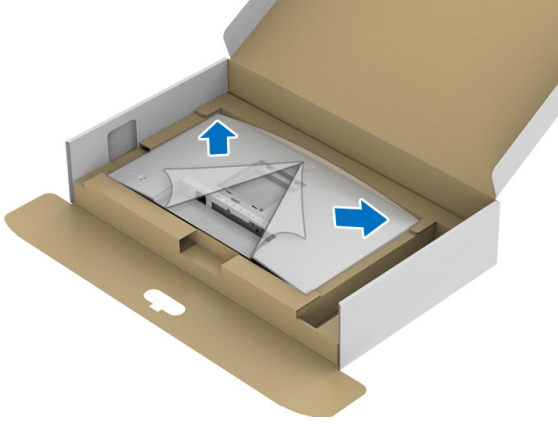
3. أدخل منافذ قاعدة الحامل في منفذ الحامل.

4. ارفع حامل المسامير وأدر المسمار في اتجاه عقارب الساعة.

5. بعد إحكام المسمار بالكامل، اثن حامل المسمار داخل التجويف.



6. ارفع الغطاء، كما هو موضح، للوصول إلى منطقة VESA لتجميع الحامل.



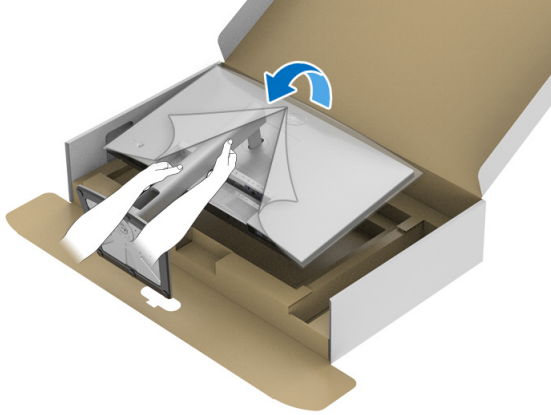
7. قم بتوصيل الحامل بالشاشة.

a. ضع اللسانين الموجودين على الجزء العلوي من الحامل في التجويف الموجود بالجزء الخلفي من الشاشة.

b. اضغط على الحامل حتى يستقر في مكانه.

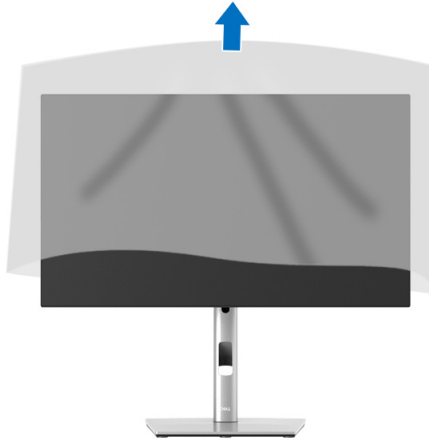


8. ضع الشاشة لأعلى.



ملاحظة: ارفع الشاشة بحرص لمنعها من الانزلاق أو السقوط.


9. انزع الغطاء من الشاشة.







بعد توصيل كل الكابلات الضرورية بشاشتك والكمبيوتر الخاص بك، (انظر [توصيل الشاشة](#) لتوصيل الكابل)، قم بتنظيم كل الكابلات حسبما هو موضح أعلاه. إذا كان الكابل الخاص بك غير قادر على الوصول إلى جهاز الكمبيوتر الخاص بك، فيمكنك الاتصال مباشرة بجهاز الكمبيوتر دون التوجه عبر الفتحة الموجودة بحامل الشاشة.


### توصيل الشاشة

 تحذير قبل البدء في أي إجراءات في هذا القسم، اتبع [تعليمات السلامة](#).

 ملاحظة: تم تصميم شاشات Dell للعمل بشكل أمثل مع الكابلات الواردة من Dell. لا تضمن Dell جودة الفيديو وأدائه عند استخدام الكابلات غير التابعة لشركة Dell.

 ملاحظة: وجه الكابلات خلال منفذ إدارة الكابل قبل توصيلها.

 ملاحظة: لا تقم بتوصيل كل الكابلات بالكمبيوتر في نفس الوقت.

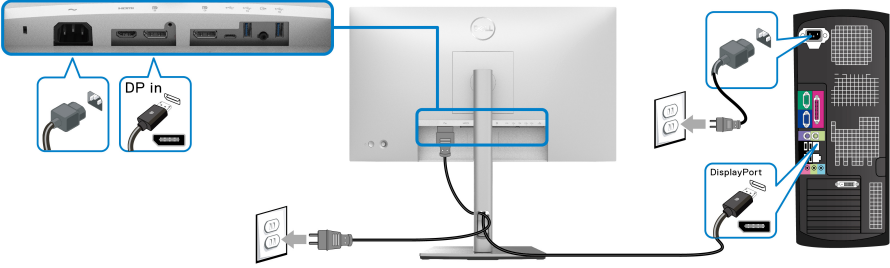
 ملاحظة: يتم استخدام الرسومات بقصد التوضيح فقط. قد يختلف شكل الكمبيوتر. لتوصيل شاشتك بالكمبيوتر:

1. قم بإيقاف تشغيل الكمبيوتر وافصل كابل الطاقة.

2. قم بتوصيل كابل DisplayPort أو HDMI أو USB-C من شاشتك بالكمبيوتر.

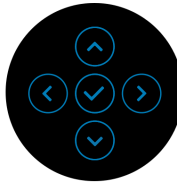


## توصيل كابل DisplayPort أي DisplayPort إلى DisplayPort



**ملاحظة:** إعداد المصنع الافتراضي لشاشات DP1.4 DP1.2 (مدعم). إذا لم تتمكن الشاشة من عرض أي محتوى بعد توصيل كابل DisplayPort، اتبع الإجراءات التالية لتغيير الإعدادات من DP1.1:

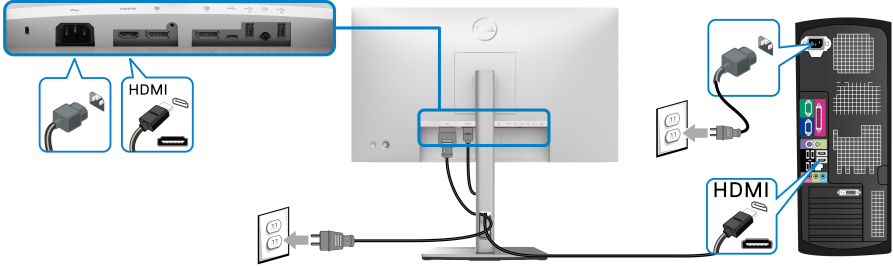
- اضغط على عصا التحكم لفتح مشغل القائمة.
- قم بتبديل عصا التحكم لتحديد Input Source "مصدر الإدخال".
- قم بتبديل عصا التحكم لتمييز DP.
- اضغط باستمرار على عصا التحكم لمدة 10 ثواني تقريباً، بعدها ستظهر رسالة تكوين DisplayPort.
- قم بتبديل عصا التحكم لتحديد **Yes** "نعم" ثم اضغط على عصا التحكم لحفظ التغييرات.



كرر الخطوات الموضحة أعلاه لتغيير إعدادات تنسيق DisplayPort عند الضرورة.

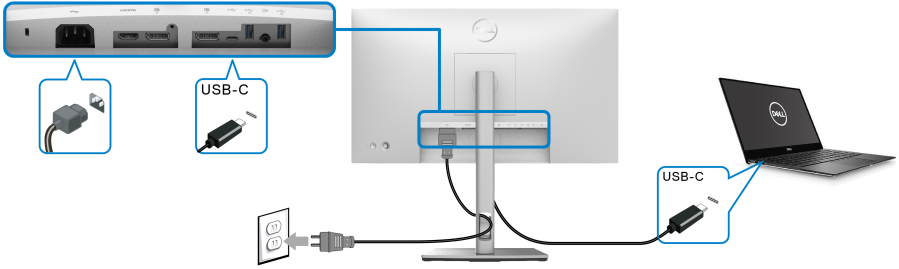


## توصيل كابل HDMI



ملاحظة: إعداد المصنع الافتراضي هو HDMI 1.4.

## توصيل كابل USB-C (U2422HE فقط)



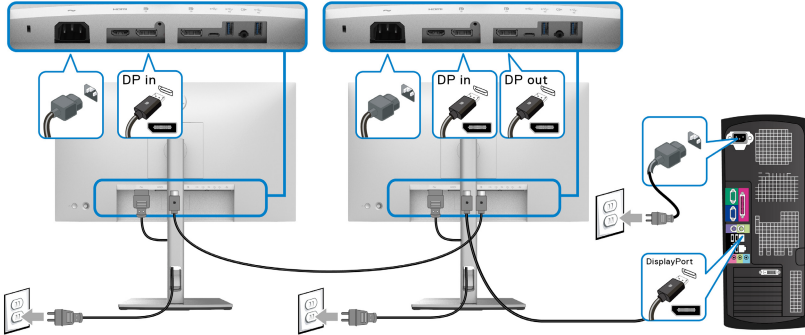
ملاحظة: استخدم كابل USB-C المرفق مع الشاشة فقط.

- هذا المنفذ  يدعم وضع DisplayPort البديل (مقياس DP1.4 فقط).
- المنفذ المتوافق مع توصيل USB-C (الإصدار PD رقم 3.0) يقوم بتوصيل حتى 90 واط من الطاقة.
- إذا كان الكمبيوتر اللوحي الخاص بك يتطلب أكثر من 90 واط لتشغيله وجفت البطارية، فقد لا يعمل أو يتم شحنه من خلال منفذ USB PD لهذه الشاشة.





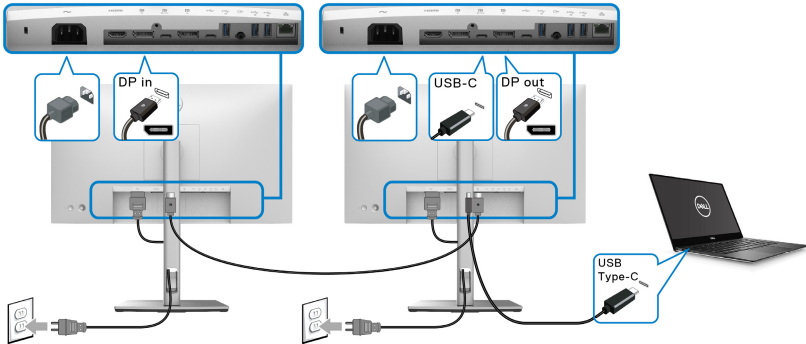
## توصيل الشاشة باستخدام وظيفة النقل متعدد التدفق (MST) لـ DP



ملاحظة: هذه الشاشة تدعم خاصية النقل عبر التدفق المتعدد (DP MST). للاستفادة من هذه الخاصية، يجب أن تتوافق بطاقة الرسوم الخاصة بجهاز الكمبيوتر مع على الأقل DP1.2 بخيار النقل عبر التدفق المتعدد (MST).

ملاحظة: قم بفك الوصلة المطاطية عند استخدام موصل مخرج DP .

## توصيل الشاشة باستخدام وظيفة النقل متعدد التدفق (MST) لـ USB-C (فقط U2422HE)



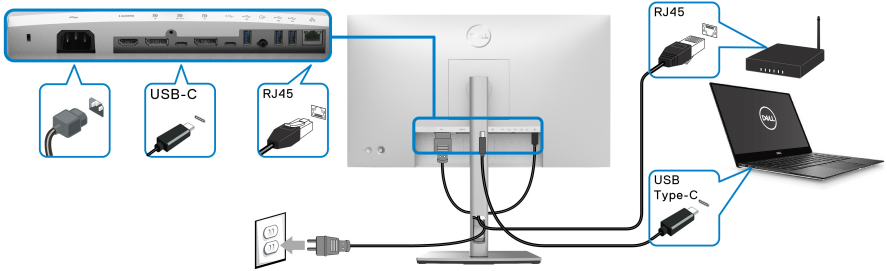
ملاحظة: يخضع الحد الأقصى لعدد الشاشات المدعومة عبر MST إلى عرض النطاق الترددي لمصدر USB-C.

ملاحظة: قم بفك الوصلة المطاطية عند استخدام موصل USB-C للتدفق العلوي .

ملاحظة: قم بفك الوصلة المطاطية عند استخدام موصل مخرج DP .



## توصيل الشاشة بكابيل RJ45 (اختياري) (U2422HE فقط)



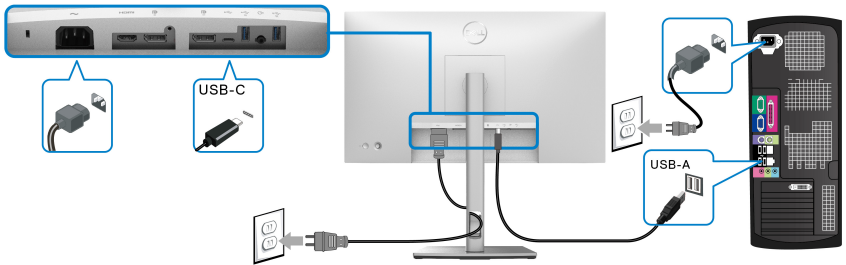
ملاحظة: كابل RJ45 هو ملحق قياسي غير موجود في الصندوق.

## توصيل كابل USB-C بكابل USB-A

ملاحظة: لمنع تلف البيانات أو فقدانها، قبل فصل منفذ USB-C للتدفق العلوي، تأكد من عدم استخدام أجهزة تخزين USB بواسطة الكمبيوتر المتصل بمنفذ التدفق السفلي USB 10 جيجابت في الثانية (USB 3.2 الجيل 2) من النوع A عالي السرعة للشاشة .

بعد الانتهاء من توصيل كابل HDMI/DisplayPort، اتبع الإجراءات الموضحة أدناه لتوصيل كابل USB-C بالكمبيوتر USB-A وإكمال إعداد الشاشة الخاصة بك:

1. قم بتوصيل الكمبيوتر: قم بتوصيل منفذ USB-C للتدفق العلوي ببطرف من USB-C بالكابل (الكابل مرفق).
2. قم بتوصيل طرف كابل USB-A بمنفذ USB المناسب على جهاز الكمبيوتر الخاص بك.

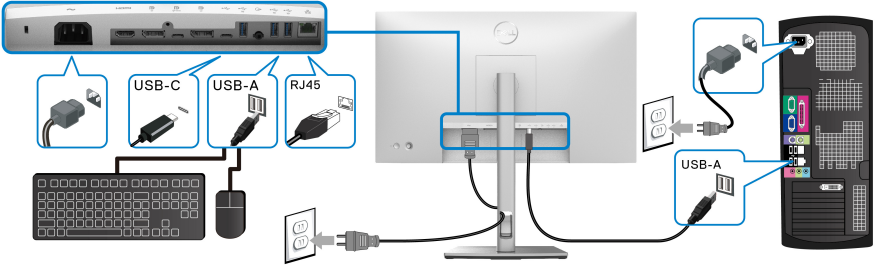


ملاحظة: ضع كمبيوتر سطح المكتب على الجانب الأيسر من الشاشة (عند المشاهدة من الأمام) لضمان سهولة توصيل كابل USB-C بكابل USB-A. لا تستخدم فتحة الكابل في حامل الشاشة إذا كان طول الكابل لا يسمح بذلك.

3. قم بتوصيل أجهزة USB الطرفية بمنافذ نقل البيانات فائقة السرعة USB 10 جيجابت في الثانية (USB 3.2 الجيل 2) على الشاشة .



4. قم بتوصيل كابلات الطاقة الخاصة بالكمبيوتر الخاص بك والشاشة بمقبس قريب منك.



5. قم بتشغيل الشاشة والكمبيوتر.

إذا كانت شاشتك تعرض صورة معينة، فإن ذلك يعني اكتمال الإعداد. إذا لم تعرض صورة، انظر **مشكلات شائعة**.

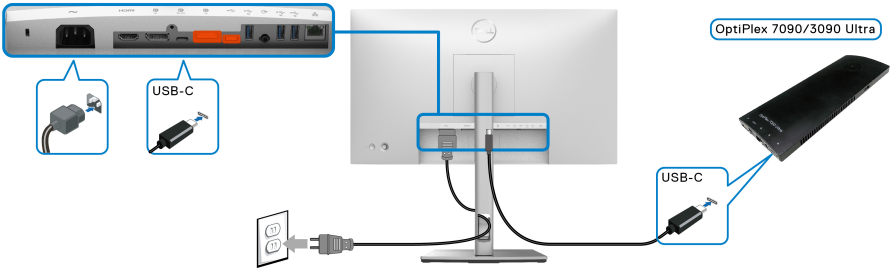
6. استخدم منفذ الكابل الموجود على حامل الشاشة لتنظيم الكابلات.

**ملاحظة:** يعرض اتصال USB فقط نقل بيانات USB في هذا السيناريو.


**تنبيه:** يتم استخدام الرسومات بقصد التوضيح فقط. قد يختلف شكل الكمبيوتر.

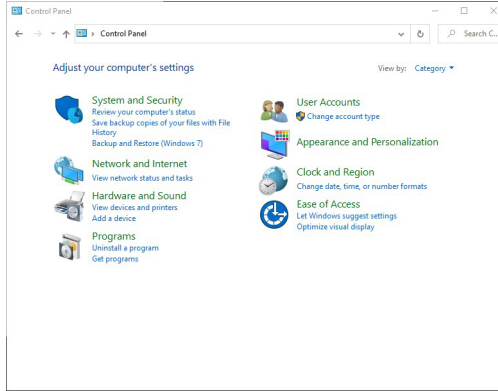
## (U2422HE) (DPBS) Dell Power Button Sync فقط

تم تصميم الشاشة طراز U2422HE بميزة Dell Power Button Sync (DPBS) للسماح لك بالتحكم في حالة طاقة نظام الكمبيوتر من زر طاقة الشاشة. هذه الميزة متوافقة مع النظام الأساسي Dell OptiPlex 7090/3090 Ultra، وهي مدعومة فقط عبر واجهة USB-C.

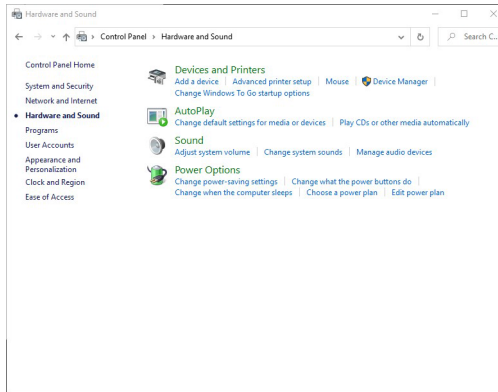


للتأكد من عمل وظيفة DPBS لأول مرة، قم بتنفيذ الخطوات التالية لمنصة Dell Optiplex 7090/3090 Ultra في لوحة التحكم أولاً.

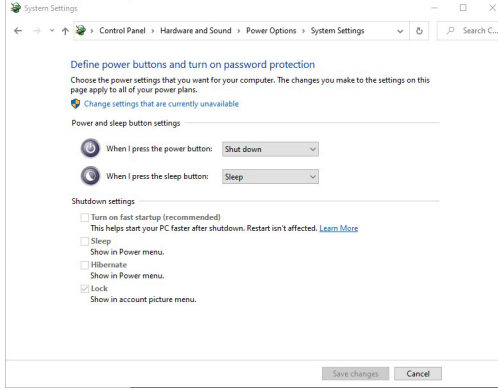
- ملاحظة: يدعم DPBS المنفذ ذو الأيقونة فقط. 
- انتقل إلى لوحة التحكم.



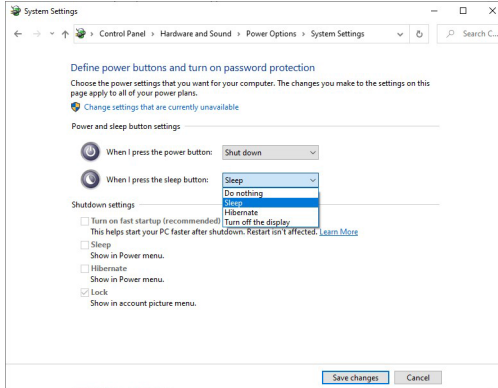
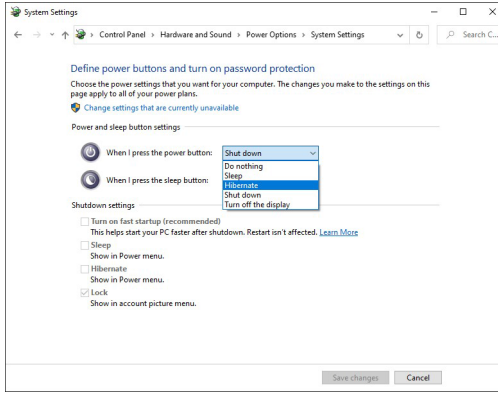
- حدد الأجهزة والصوت، متبوعاً بواسطة خيارات الطاقة.



• انتقل إلى إعدادات النظام.

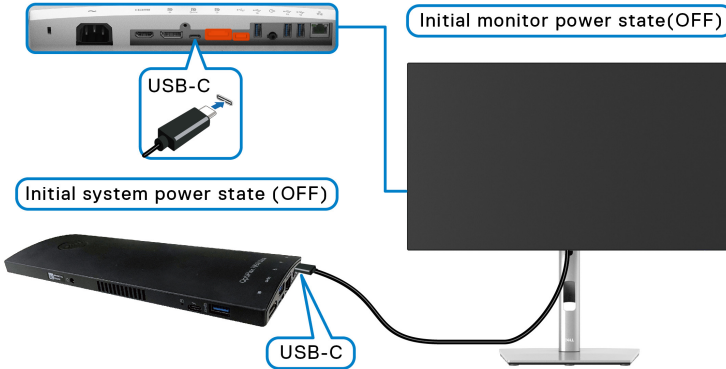


• في القائمة المنسدلة عند الضغط على زر الطاقة، هناك عدد قليل من الخيارات للاختيار، وهي عدم القيام بأي إجراء/سكون/إيقاف التشغيل. يمكنك تحديد سكون/إيقاف التشغيل.



ملاحظة: لا تحدد "عدم القيام بأي إجراء"، وإلا فلن يتمكن زر الطاقة الخاص بالمراقبة من المزامنة مع حالة طاقة نظام الكمبيوتر.

## توصيل شاشة DPBS لأول مرة



عند إعداد وظيفة DPBS لأول مرة، يرجى اتباع الخطوات التالية:

1. تأكد من إيقاف تشغيل الشاشة وجهاز الكمبيوتر.
2. اضغط على زر طاقة الشاشة لتشغيل الشاشة.
3. قم بتوصيل كابل USB-C بين الكمبيوتر والشاشة.
4. سيتم تشغيل كل من الشاشة والكمبيوتر الشخصي للحظات. انتظر لفترة (حوالي 6 ثوانٍ) وسيتم إيقاف تشغيل كل من الكمبيوتر والشاشة.
5. اضغط على الشاشة أو زر طاقة الكمبيوتر، سيتم تشغيل كل من الكمبيوتر والشاشة. الآن حالة طاقة نظام الكمبيوتر متزامنة مع زر طاقة الشاشة.

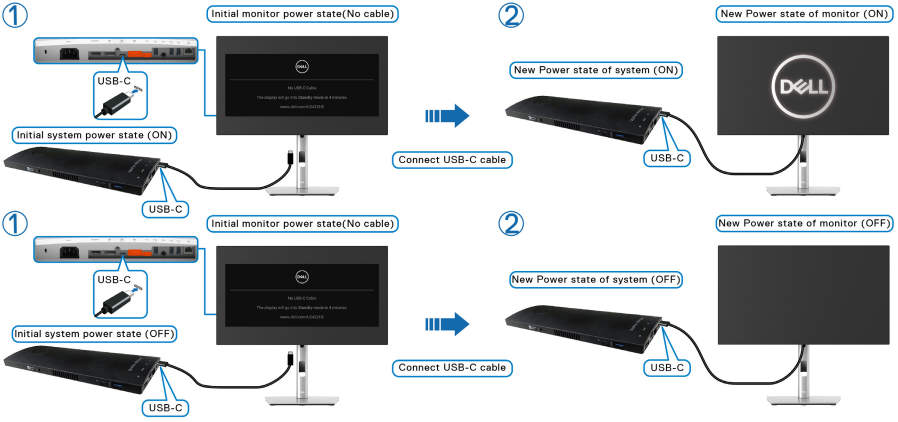
ملاحظة: عندما يكون كل من الشاشة والكمبيوتر في حالة إيقاف التشغيل في المرة الأولى، يوصى بتشغيل الشاشة أولاً، ثم توصيل كابل USB-C من الكمبيوتر بالشاشة.

ملاحظة: يمكنك تشغيل النظام الأساسي Optiplex 7090/3090 Ultra باستخدام مقبس محول التيار المستمر. بدلاً من ذلك، يمكنك تشغيل النظام الأساسي Optiplex 7090/3090 Ultra باستخدام كابل USB-C بالشاشة عبر توصيل الطاقة (PD)؛ يرجى ضبط 90W USB-C Charging "شحن 90 USB-C واط" على "تشغيل في وضع إيقاف التشغيل".

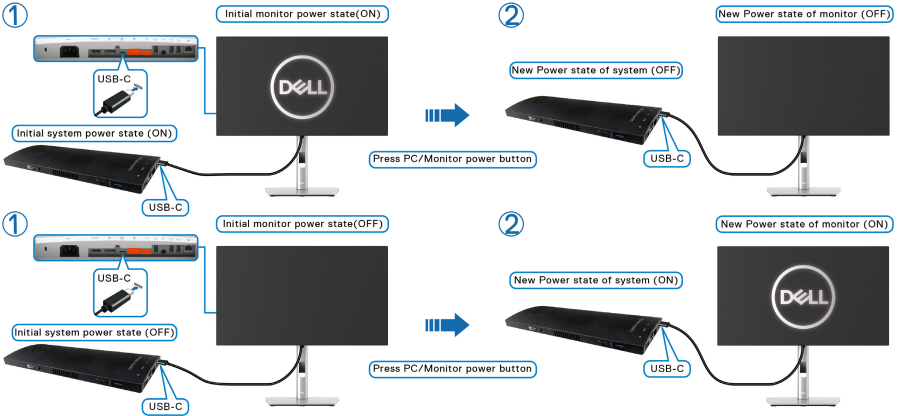


## استخدام وظيفة DPBS

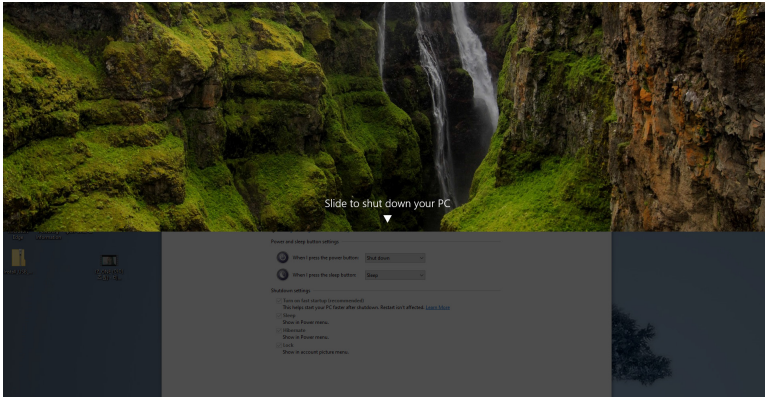
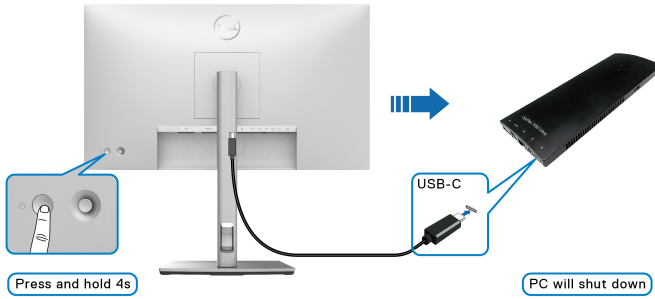
عند توصيل كابل USB-C، تكون حالة الشاشة/الكمبيوتر الشخصي كما يلي:



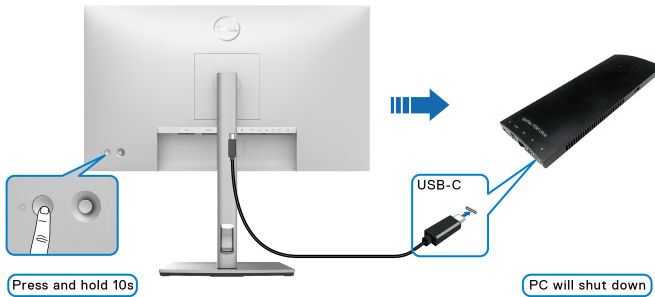
عندما تضغط على زر طاقة الشاشة أو زر طاقة الكمبيوتر، تكون حالة الشاشة/جهاز الكمبيوتر كما يلي:



- عندما تكون كل من الشاشة وحالة طاقة الكمبيوتر في وضع التشغيل، اضغط مع الاستمرار على زر طاقة الشاشة لمدة 4 ثوانٍ، سيبدأك موجه الشاشة عما إذا كنت ترغب في إيقاف تشغيل الكمبيوتر.



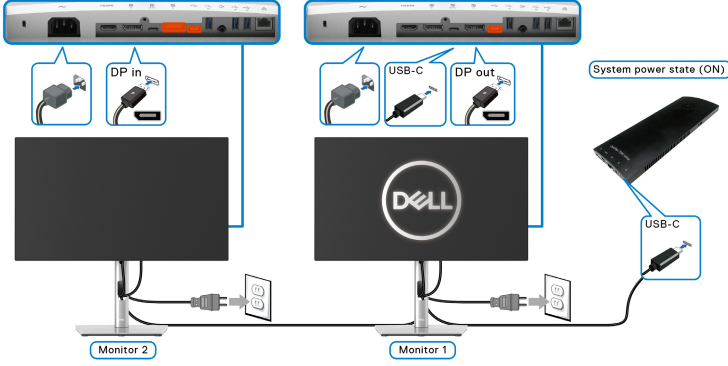
- عندما تكون كل من الشاشة وحالة طاقة الكمبيوتر في وضع التشغيل، اضغط مع الاستمرار على زر طاقة الشاشة لمدة 10 ثوانٍ، سيتم إيقاف تشغيل الكمبيوتر.



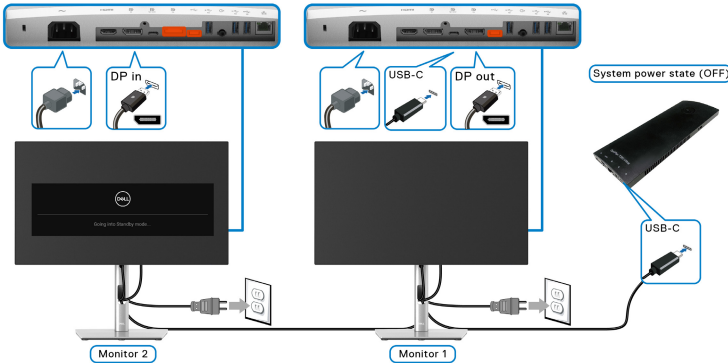


## توصيل الشاشة باستخدام وظيفة النقل متعدد التدفق (MST) لـ USB-C

يتم توصيل جهاز كمبيوتر بشاشتين في حالة إيقاف تشغيل مبدئي للطاقة، وحالة طاقة نظام الكمبيوتر الشخصي متزامنة مع زر الطاقة للشاشة 1. عندما تضغط على زر الشاشة 1 أو زر طاقة الكمبيوتر، يتم تشغيل كل من الشاشة 1 وجهاز الكمبيوتر. في غضون ذلك، ستظل الشاشة 2 في وضع إيقاف التشغيل. تحتاج إلى الضغط يدوياً على زر الطاقة في الشاشة 2 لتشغيلها.



يتم توصيل جهاز كمبيوتر بشاشتين في حالة تشغيل مبدئي للطاقة، وحالة طاقة نظام الكمبيوتر الشخصي متزامنة مع زر الطاقة للشاشة 1. عندما تضغط على زر الشاشة 1 أو زر طاقة الكمبيوتر، يتم إيقاف تشغيل كل من الشاشة 1 وجهاز الكمبيوتر. وفي الوقت نفسه، ستكون الشاشة 2 في وضع الاستعداد. تحتاج إلى الضغط يدوياً على زر الطاقة في الشاشة 2 لإيقاف تشغيلها.

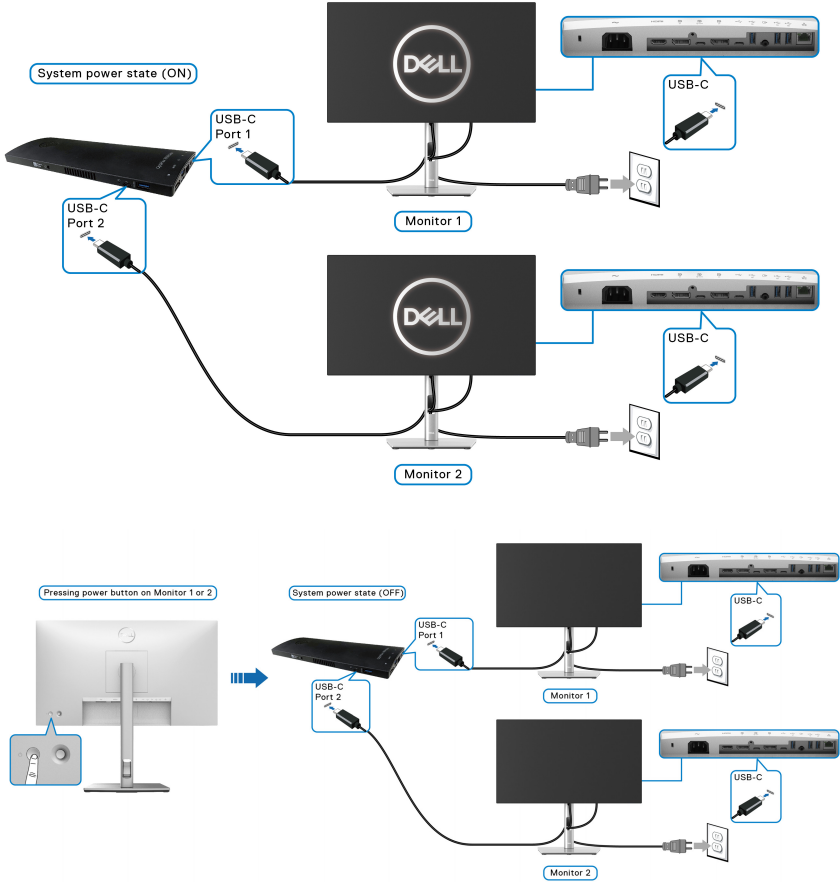


## توصيل الشاشة لـ USB-C

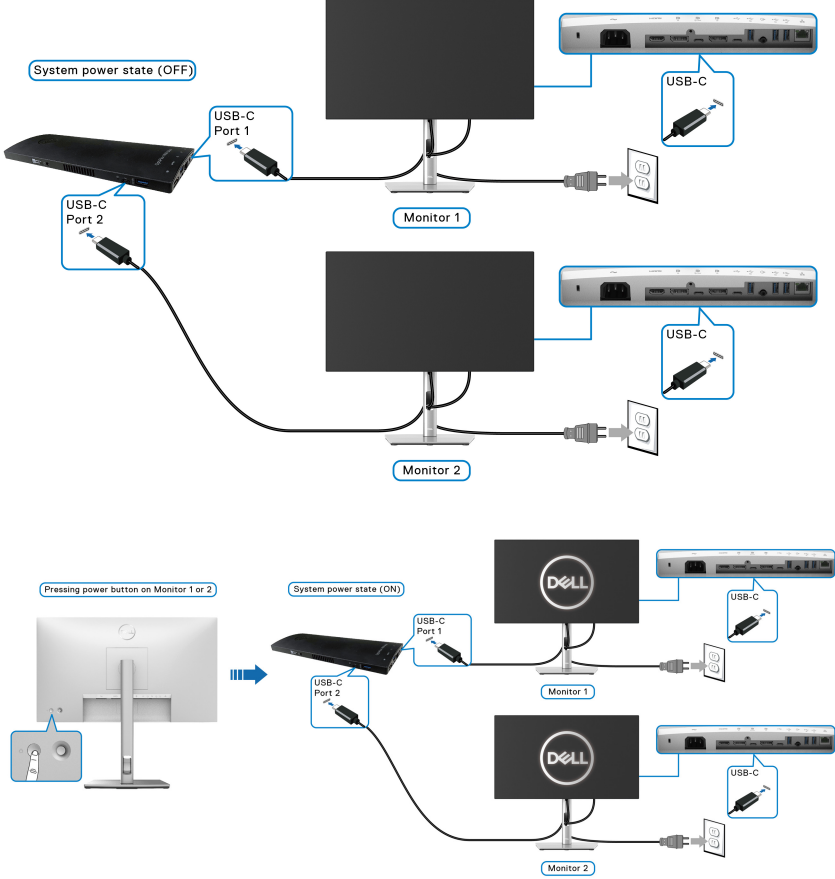
يشتمل النظام الأساسي Dell Optiplex 7090 Ultra على منفذ USB-C، بحيث يمكن مزامنة حالة الطاقة للشاشة 1 والشاشة 2 مع الكمبيوتر.

عندما يكون جهاز الكمبيوتر وجهازي عرض في حالة تشغيل مبدئي للطاقة، فإن الضغط على زر الطاقة الموجود في الشاشة 1 أو الشاشة 2 سيؤدي إلى إيقاف تشغيل الكمبيوتر، والشاشة 1، والشاشة 2.

ملاحظة: يدعم DPBS المنفذ ذو الأيقونة فقط.



**Mode "تشغيل في وضع إيقاف التشغيل".** عندما يكون جهاز الكمبيوتر وجهازي عرض في حالة إيقاف تشغيل  
 احرص على ضبط **90W USB-C Charging** شحن **USB-C** بج 90 واط" على **On in Off**  
 مبدئي للطاقة، فإن الضغط على زر الطاقة الموجود في الشاشة 1 أو الشاشة 2 سيؤدي إلى تشغيل الكمبيوتر،  
 والشاشة 1، والشاشة 2.

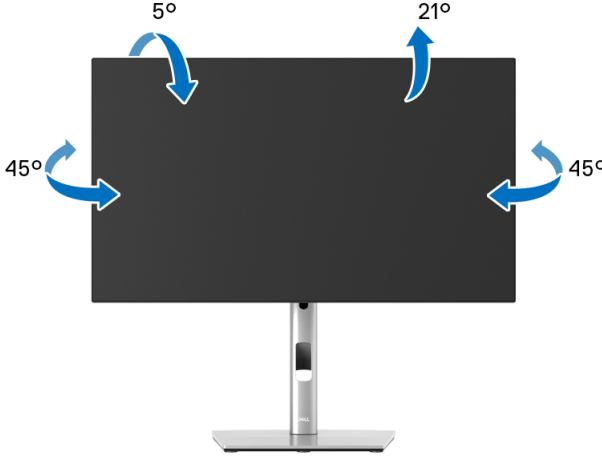


## استخدام وظائف الإمالة والدوران المحوري والتمديد العمودي

ملاحظة: يتم تطبيق التعليمات التالية لتوصيل الحامل المقدم مع الشاشة الخاصة بك. إذا كنت توصل حاملا اشتريته من أي مصدر آخر، فاتبع إرشادات الإعداد التي تم تضمينها مع الحامل.

### الإمالة، الدوران المحوري


باستخدام الحامل المتصل بالشاشة، يمكنك إمالة وإدارة الشاشة للحصول على زاوية المشاهدة الأكثر راحة.

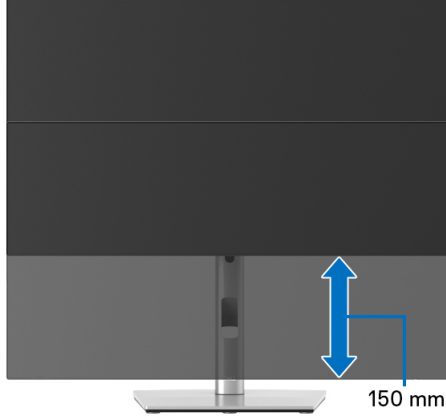


ملاحظة: لم يتم تثبيت الحامل في المصنع عند شحنها.



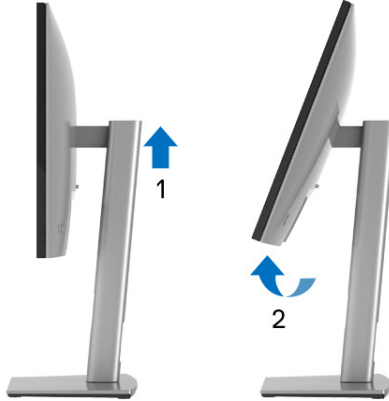
## التمديد العمودي

ملاحظة: يتمدد الحامل بشكل عمودي وصولاً إلى 150 مم. يوضح الرسم الموجود أدناه طريقة تمديد الحامل بشكل عمودي. 



## تدوير الشاشة

قبل تدوير الشاشة، يتعين تمديد شاشتك رأسياً بالكامل (التمديد العمودي) وإمالتها بالكامل لأعلى لتجنب خبط الحافة السفلية للشاشة.



## استدارة في اتجاه عقارب الساعة



## استدارة عكس عقارب الساعة




ملاحظة: لاستخدام وظيفة تدوير الشاشة (منظر أفقي مقابل رأسي) مطلوب برنامج تشغيل محدث للرسومات لكمبيوتر Dell غير المرفق مع هذه الشاشة. لتنزيل برنامج الرسومات، انتقل إلى [www.dell.com/support](http://www.dell.com/support) وراجع قسم تنزيل بخصوص برامج تشغيل الفيديو للحصول على أحدث تحديثات برامج التشغيل.

ملاحظة: عندما تكون في وضع منظر رأسي، يمكنك تجربة إجراء تنزيل درجة في التطبيقات المليئة بالرسومات (ألعاب ثلاثية الأبعاد، إلخ).




## ضبط إعدادات شاشة التدوير لنظامك

بعد تدوير شاشتك، يتعين عليك إكمال الإجراء أدناه لضبط إعدادات شاشة التدوير لنظامك.

 **ملاحظة:** إذا كنت تستخدم الشاشة مع كمبيوتر غير Dell، يتعين عليك الانتقال إلى موقع الويب الخاص ببرنامج تشغيل الرسومات أو موقع الويب الخاص بالشركة المصنعة للكمبيوتر للحصول على معلومات عن تدوير (المحتويات) على شاشتك.

لضبط إعدادات شاشة التدوير:

1. انقر بزر الماوس الأيمن فوق سطح المكتب وانقر فوق **خصائص**.
2. حدد علامة تبويب الإعدادات وانقر فوق زر **خيارات متقدمة**.
3. إذا كان لديك بطاقة رسومات ATI، حدد علامة التبويب **تدوير** واضبط التدوير المفضل.
4. إذا كان لديك بطاقة رسومات nVidia، انقر فوق علامة التبويب **nVidia**، في العمود الأيسر وحدد **NVRotate**، ثم حدد التدوير المفضل.
5. إذا كان لديك بطاقة رسومات Intel®، حدد علامة تبويب الرسومات **Intel**، انقر فوق **خصائص الرسومات**، حدد علامة التبويب **تدوير**، ثم اضبط التدوير المفضل لديك.

 **ملاحظة:** إذا لم ترى خيار التدوير أو كان لا يعمل بشكل صحيح، انتقل إلى موقع الويب [www.dell.com/support](http://www.dell.com/support) وقم بتنزيل أحدث برنامج تشغيل لبطاقة الرسومات الخاصة بك.

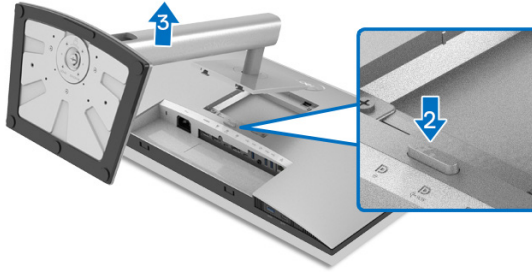
 **ملاحظة:** يمكنك أيضًا الرجوع إلى وظيفة **Rotation** "الاستدارة" الموجودة على قائمة المعلومات المعروضة على الشاشة لتدوير شاشتك.



## إزالة حامل الشاشة

ملاحظة: لمنع حدوث خدوش بشاشة LCD أثناء إزالة الحامل، احرص على وضع الشاشة على سطح ناعم ونظيف.

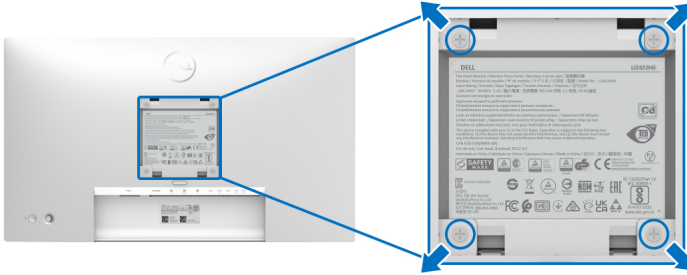
ملاحظة: يتم تطبيق التعليمات التالية لتوصيل الحامل المقدم مع الشاشة الخاصة بك. إذا كنت توصل حاملا اشتريته من أي مصدر آخر، فاتبع إرشادات الإعداد التي تم تضمينها مع الحامل.



لإزالة الحامل:

1. ضع الشاشة على قطعة قماش أو وسادة ناعمة.
2. اضغط باستمرار على زر تحرير الحامل.
3. ارفع الحامل لأعلى وبعيداً عن الشاشة.

## التحميل على الحائط VESA (اختياري)



(يُعد القلاووظ: 10 × M4 مم).

ارجع إلى التعليمات المرفقة مع مجموعة حامل الجدار المتوافقة مع VESA.

1. ضع لوحة الشاشة على قطعة قماش أو وسادة ناعمة على منضدة ثابتة ومسطحة.
2. قم بإزالة الحامل. (انظر إزالة حامل الشاشة)
3. استخدم مفك صليبي من فيليبس لإزالة البراغي الأربعة التي تثبت الغطاء البلاستيكي.





4. قم بتوصيل قوس التحميل من مجموعة حامل الجدار بالشاشة.

5. قم بتحميل الشاشة على الحائط. لمزيد من المعلومات، انظر المستندات المرفقة مع مجموعة التحميل على الحائط.

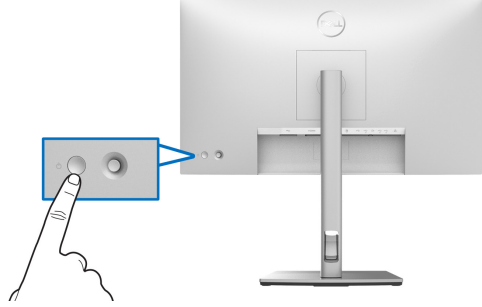
ملاحظة: للاستخدام فقط مع حامل التثبيت على الحائط UL أو CSA أو GS مع أدنى وزن أو قدرة تحمل تصل إلى 14.08 كجم (U2422HX/U2422H) أو 15.84 كجم (U2422HE).



# تشغيل الشاشة

## تشغيل الطاقة

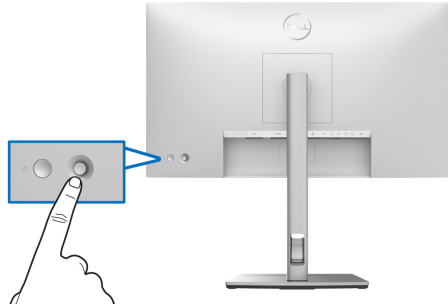
اضغط على زر الطاقة لتشغيل الشاشة.



## استخدام جهاز التحكم عن بُعد لعصا التحكم

لتعديل عمليات ضبط OSD باستخدام عصا التحكم في الطرف الخلفي للشاشة، قم بما يلي:

1. اضغط على زر عصا التحكم لبدء تشغيل قائمة OSD الرئيسية.
2. حرك عصا التحكم لأعلى/لأسفل/للليسار/لليمين للتبديل بين خيارات قائمة OSD.

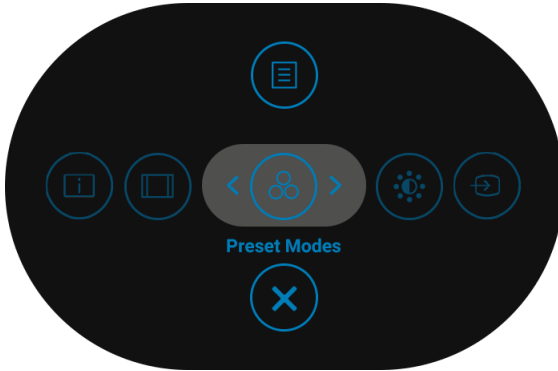


الوصف	الوظيفة
اضغط على عصا التحكم لفتح مشغل قائمة OSD.	
<ul style="list-style-type: none"> <li>• بالنسبة للتنقل إلى اليمين و اليسار.</li> <li>• تحرك إلى اليمين لإدخال القائمة الفرعية.</li> <li>• تحرك إلى اليسار للخروج من القائمة الفرعية.</li> </ul>	
<ul style="list-style-type: none"> <li>• بالنسبة للتنقل إلى الأعلى و الأسفل.</li> <li>• قم بالتبديل بين عناصر القائمة.</li> <li>• زيادة (لأعلى) أو تقليل (لأسفل) معاملات عنصر القائمة المحددة.</li> </ul>	

### استخدام القائمة الرئيسية

استخدام مشغل القائمة

اضغط على عصا التحكم لفتح مشغل قائمة OSD.





مشغل القائمة



يصف الجدول التالي وظائف مشغل القائمة:

تفاصيل مشغل القائمة

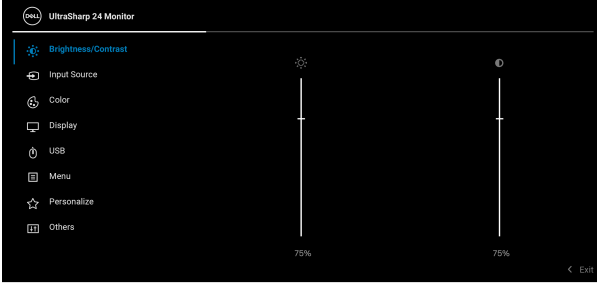
الوصف	أيقونة المشغل الأساسي
فتح العرض على الشاشة (OSD). انظر <a href="#">تفاصيل قائمة OSD</a> .	
عرض الحالة الحالية للشاشة.	
	<b>القائمة الرئيسية</b>
	<b>Display Info "معلومات العرض"</b> (مفتاح الاختصار 1)
ضبط نسبة أبعاد الشاشة الخاصة بك.	
	<b>Aspect Ratio "نسبة العرض إلى الارتفاع"</b> (مفتاح الاختصار 2)
يتيح لك اختيار أوضاع الألوان المضبوطة مسبقاً.	
	<b>Preset Modes "أوضاع الضبط المسبق"</b> (مفتاح الاختصار 3)
استخدم هذه الأيقونة لضبط مستوى السطوع والتباين.	
	<b>Brightness/Contrast "السطوع/التباين"</b> (مفتاح الاختصار 4)
<ul style="list-style-type: none"><li>ضبط <b>Input Source "مصدر الإدخال"</b>.</li><li>حدد <b>Auto "تلقائي"</b> من <b>Input Source "مصدر الإدخال"</b> بهدف مسح مصادر الإدخال المتوفرة.</li></ul>	
	<b>Input Source "مصدر الإدخال"</b> (مفتاح الاختصار 5)
الخروج من قائمة OSD الرئيسية.	
	<b>خروج</b>

ملاحظة: يمكنك ضبط مفتاح الاختصار المفضل لديك. انظر [Personalize "تشخيص"](#) للحصول على التفاصيل.



تنشيط ضبط Contrast/Brightness "السطوع/التباين".

/Brightness  
Contrast  
"السطوع/التباين"



ضبط سطوع الإضاءة الخلفية.

قم بتبديل عصا التحكم لأعلى لزيادة السطوع وتبديل عصا التحكم لأسفل لتقليل السطوع (النطاق: 0 - 100).

Brightness  
"السطوع"

اضبط Contrast "التباين" أولاً، ثم اضبط Brightness "السطوع" أو أعلى، ثم اضبط Contrast "التباين" فقط إذا لزم إجراء المزيد من الضبط.

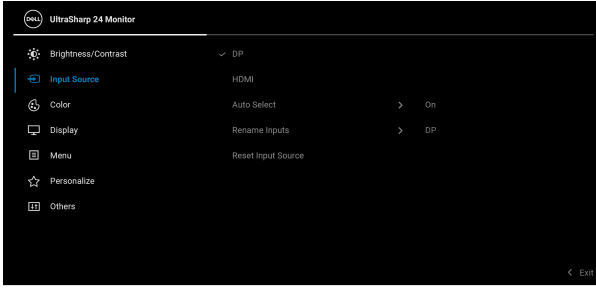
قم بتبديل عصا التحكم لأعلى لزيادة التباين وتبديل عصار التحكم لأسفل لتقليل التباين (النطاق: 0 - 100).

تقوم وظيفة Contrast "التباين" بضبط درجة الاختلاف بين المناطق الأكثر إعتاماً والأكثر إضاءة على الشاشة.

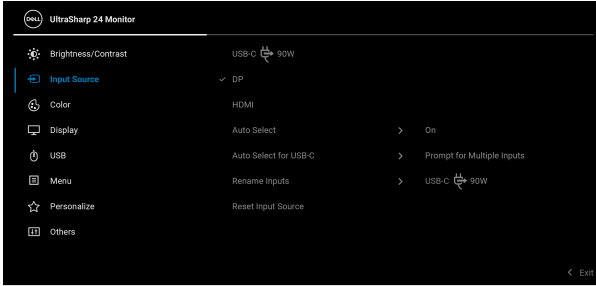


تحديد بين إشارات فيديو مختلفة قد تكون متصلة بشاشتك.  
بالنسبة لـ U2422HX/U2422H:

## Input Source "مصدر الإدخال"



بالنسبة لـ U2422HE:



حدد إدخال **DP** عندما تستخدم موصل **DisplayPort (DP)**.  
اضغط على عصا التحكم لتأكيد التحديد.

**DP**

حدد إدخال **HDMI** عندما تستخدم موصل **HDMI**. اضغط  
على عصا التحكم لتأكيد التحديد.

**HDMI**

حدد الإدخال **90W USB-C** عندما تستخدم موصل **USB-C** 90 واط عند  
استخدام موصل **USB-C**. اضغط على عصا التحكم لتأكيد  
التحديد.

**90W USB-C**  
**USB-C**  
90 واط  
(فقط U2422HE)



يسمح لك مسح مصادر الإدخال المتوفرة. الإعداد الافتراضي هو **On** "تشغيل".

**Auto Select**  
"تحديد تلقائي"

السماح لك بضبط تحديد Auto Select for USB-C "تحديد تلقائي لـ USB-C" على:

**Auto Select for USB-C**  
"تحديد تلقائي لـ USB-C (فقط U2422HE)"

• **Prompt for Multiple Inputs** "توجيه للإدخالات المتعددة": يعرض دائماً الرسالة **Switch to USB-C Video Input** "التبديل إلى إدخال الفيديو USB-C" لك للاختيار بين التبديل أو عدم التبديل.

• **Yes "نعم"**: تبديل دائم لإدخال فيديو USB-C (بدون طلب) عند توصيل كابل USB-C.

• **No "لا"**: عدم التبديل التلقائي لإدخال فيديو USB-C عند توصيل كابل USB-C.

ملاحظة: **Auto Select for USB-C** "تحديد تلقائي لـ USB-C" يتوفر فقط عند تشغيل **Auto Select** "تحديد تلقائي".

**Rename Inputs**  
"تغيير اسم الإدخالات"

يسمح لك بتحديد اسم الإدخال لمصدر الإدخال المحدد. الخيارات هي **PC** "الكمبيوتر الشخصي" و **PC 1** "الكمبيوتر الشخصي 1" و **PC 2** "الكمبيوتر الشخصي 2" و **Laptop** "الكمبيوتر المحمول" و **Laptop 1** "الكمبيوتر المحمول 1" و **Laptop 2** "الكمبيوتر المحمول 2".

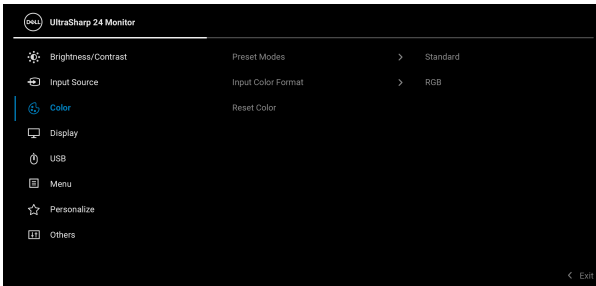
ملاحظة: لن يتم تغيير أسماء الإدخالات في معلومات جهاز العرض.

**Reset Input Source**  
"أعد ضبط مصدر الإدخال"

اضغط على عصا التحكم لإعادة ضبط كل الإعدادات تحت قائمة **Input Source** "مصدر الإدخال" إلى قيم الضبط المسبق للمصنع.

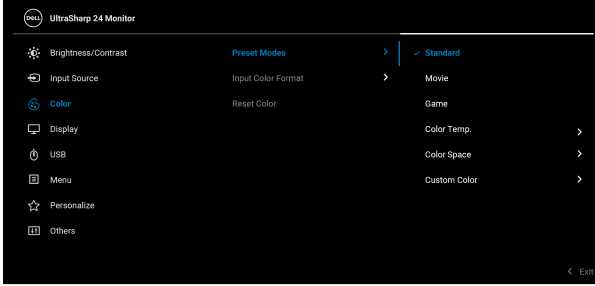
ضبط وضع ضبط اللون.

**Color** "اللون"



يُتيح لك اختيار أوضاع الألوان المضبوطة مسبقاً.

## Preset Modes "أوضاع الضبط المسبق"



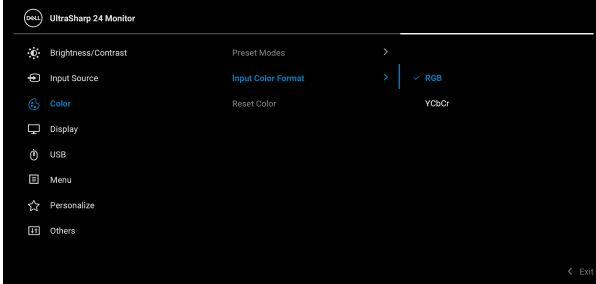
- **Standard "قياسي"**: تحميل إعدادات الألوان الافتراضية للشاشة. وهو وضع الضبط المسبق الافتراضي.
  - **Movie "الفيلم"**: تحميل إعدادات الألوان النموذجية للأفلام.
  - **Game "اللعبة"**: تحميل إعدادات الألوان النموذجية لمعظم تطبيقات الألعاب.
  - **Color Temp. "درجة الحرارة اللونية"**: يسمح لك بتحديد درجة الحرارة اللونية: 5000 ك و 5700 ك و 6500 ك و 7500 ك و 9300 ك و 10000 ك. اضغط على عصا التحكم لتأكيد التحديد.
  - **Color Space "مساحة الألوان"**: يسمح لك بضبط مساحة الألوان sRGB أو Rec. 709.
  - **Custom Color "لون مخصص"**: يتيح لك ضبط إعدادات الألوان يدوياً.
- قم بتبديل عصا التحكم لأعلى أو لأسفل لضبط قيم ألوان RGB وإنشاء وضع الألوان المحدد مسبقاً الخاص بك.





## Input Color Format "تنسيق لون الإدخال"

- يسمح لك بضبط وضع إدخال الفيديو على:
- **RGB**: حدد هذا الخيار إذا كانت شاشتك متصلة بكمبيوتر أو مشغل وسائط يدعم مخرجات RGB.
  - **YCbCr**: حدد هذا الخيار إذا كان مشغل الوسائط الخاص بك يدعم مخرجات YCbCr.
- اضغط على عصا التحكم لتأكيد التحديد.



**"تدرج الألوان" Hue**  
تبديل لون صورة الفيديو إلى اللون الأخضر أو الأرجواني. يتم استخدام هذا لضبط لون النغمة المطلوب. قم بتبديل عصا التحكم لأعلى أو لأسفل لضبط مستوى تدرج الألوان من '0' إلى '100'.  
ملاحظة: يتوفر ضبط Hue "تدرج الألوان" فقط عند تحديد وضع الضبط المسبق **Movie "الفيلم"** أو **Game "اللعبة"**.

**Saturation "الإشباع"**  
ضبط تشبع اللون لصورة الفيديو. قم بتبديل عصا التحكم لأعلى أو لأسفل لضبط التشبع من '0' إلى '100'.  
ملاحظة: يتوفر ضبط Saturation "الإشباع" فقط عند تحديد وضع الضبط المسبق **Movie "الفيلم"** أو **Game "اللعبة"**.

**Reset Color "إعادة ضبط اللون"**  
اضغط على عصا التحكم لإعادة ضبط كل الإعدادات تحت قائمة **Color "اللون"** إلى قيم الضبط المسبق للمصنع.



استخدم قائمة "العرض" لضبط الصور.

Display "العرض"



ضبط نسبة أبعاد الصورة على 16:9، **Auto Resize** "تغيير حجم تلقائي"، 4:3، أو 1:1.

**Aspect Ratio**  
"نسبة العرض إلى الارتفاع"

يمكن لهذه الميزة أن تجعل الصورة تبدو أكثر حدة أو أكثر هدوءاً. حرك عصا التحكم لأعلى أو لاسفل لضبط الحدة من "0" إلى "100".

**Sharpness**  
"التوضيح"

يسمح لك بضبط **Response Time** "وقت الاستجابة" إلى **Normal** "عادي" أو **Fast** "سريع".

**Response Time**  
"وقت الاستجابة"

**MST**  
DP Multi Stream Transport، حدد **On** "تشغيل" لتمكين MST (خرج DP)، حدد **Off** "إيقاف التشغيل" لتعطيل وظيفة MST. انظر توصيل الشاشة باستخدام وظيفة النقل متعدد التدفق (MST) لـ DP و توصيل الشاشة باستخدام وظيفة النقل متعدد التدفق (MST) لـ USB-C (فقط) U2422HE للحصول على التفاصيل.

**ملاحظة:** عند توصيل كابل DP أو USB-C إلى USB-C (فقط) وكابل DP للتدفق السفلي، ستقوم OSD بضبط MST على **On** "تشغيل" تلقائياً. سيتم تنفيذ هذا الإجراء فقط بعد تحديد **Factory Reset** "إعادة تعيين إعدادات المصنع" أو **Display Reset** "إعادة ضبط شاشة العرض".



يسمح للشاشات المتعددة التي هي Daisy Chained عبر DP لمزامنة إعدادات OSD التالية في الخلفية: **Brightness** "السطوع"، **Contrast** "التباين"، **Preset Modes** "أوضاع الضبط المسبق"، **Color Temp.** "درجة الحرارة اللونية"، **Custom Color** "لون مخصص"، **Hue** "تدرج الألوان"، **Saturation** "الإشباع"، **Response Time** "وقت الاستجابة"، و **Sharpness** "التوضيح". انظر **مزامنة الشاشات المتعددة (MMS)** للحصول على التفاصيل.

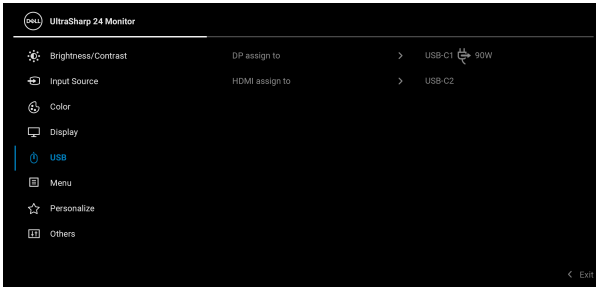
**Multi-Monitor Sync**  
"مزامنة الشاشات المتعددة"

اضغط على عصا التحكم لإعادة ضبط كل الإعدادات تحت قائمة **Display** "العرض" إلى قيم الضبط المسبق للمصنع.

**Reset Display**  
"إعادة ضبط الشاشة"

يتيح لك ضبط منفذ USB للتدفق العلوي الخاص بإشارات الإدخال (DP أو HDMI)، بحيث يمكن استخدام منفذ USB للتدفق السفلي حسب إشارات الإدخال الحالية عند توصيل كمبيوتر بأحد منفذي التدفق الأعلى. عند استخدام منفذ واحد فقط للتدفق لأعلى، يكون منفذ تدفق الأعلى المتصل نشطاً.

**USB (U2422HE)**  
(فقط)

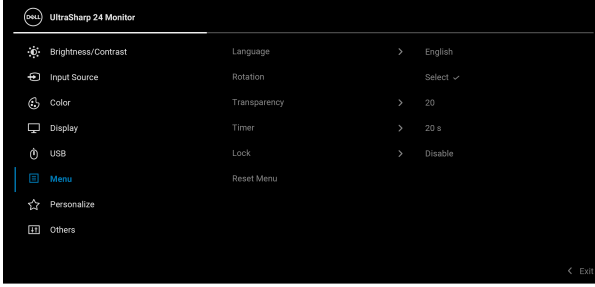


**ملاحظة:** لمنع تلف البيانات أو فقدانها، قبل شحن منافذ USB للتدفق لأعلى، تأكد من استخدام أجهزة تخزين "غير USB" بواسطة الكمبيوتر المتصل بمنفذ USB للتدفق السفلي بالشاشة.



حدد هذا الخيار لضبط إعدادات OSD، وصل لغات OSD، المدة الزمنية التي تظل فيها القائمة على الشاشة، وهكذا.

## Menu "القائمة"



ضبط عرض OSD على واحدة من ثمان لغات هي (الإنجليزية والأسبانية والفرنسية والألمانية والبرتغالية البرازيلية والروسية والصينية المبسطة واليابانية).

## Language "اللغة"

اضغط على عصا التحكم لتدوير OSD والشاشة بمقدار 270/180/90/0 درجة.

## Rotation "الاستدارة"

يمكنك ضبط القائمة حسب تدوير الشاشة الخاصة بك.

حدد هذا الخيار لتغيير شفافية القائمة عن طريق تحريك عصا التحكم لأعلى أو لأسفل (النطاق: 0 - 100).

## Transparency "الشفافية"

يقوم بضبط طول المدة الزمنية التي ستظلها قائمة OSD نشطة بعد آخر مرة تضغط فيها على زر ما.

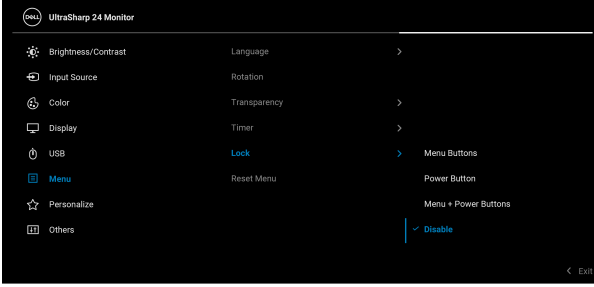
## Timer "الموقت"

قم بتحريك عصا التحكم لأعلى أو لأسفل لضبط الشريط المنزلق بزيادات قدرها 1 ثوانٍ، من 5 ثوانٍ إلى 60 ثانية.



## Lock "التأمين"

مع إغلاق أزرار التحكم في الشاشة، يمكنك منع الأشخاص من الوصول إلى عناصر التحكم. كما يمنع التنشيط العرضي في العديد من الأجهزة من العرض جنباً إلى جنب.



- **Menu Buttons "أزرار القائمة"**: يتم قفل وظائف عصا التحكم ولا يمكن الوصول إليها من قبل المستخدم.
- **Power Button "زر الطاقة"**: يتم قفل زر الطاقة ولا يمكن الوصول إليه من قبل المستخدم.
- **Menu + Power Buttons "أزرار القائمة + الطاقة"**: يتم قفل كل من عصا التحكم و زر الطاقة ولا يمكن الوصول إليها من قبل المستخدم.

الإعداد الافتراضي هو **Disable "تعطيل"**.

طريقة القفل البديلة [لأزرار القائمة/الوظيفة]: يمكنك أيضاً الضغط مع الاستمرار على عصا التحكم لأعلى أو لأسفل أو لليساار أو لليمين لمدة 4 ثوان لضبط خيارات القفل.

**ملاحظة:** لإلغاء قفل الزر(الأزرار)، اضغط مع الاستمرار على عصا التحكم إلى الأعلى أو الأسفل أو اليسار أو اليمين لمدة 4 ثواني.

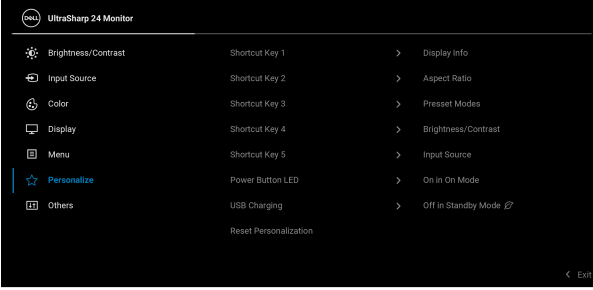
اضغط على عصا التحكم لإعادة ضبط كل الإعدادات تحت قائمة **Menu "القائمة"** إلى قيم الضبط المسبق للمصنع.

**Reset Menu**  
"إعادة ضبط القائمة"

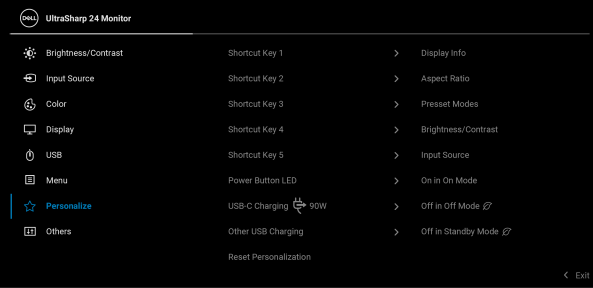


بالنسبة لـ U2422HX/U2422H:

Personalize  
"تشخيص"



بالنسبة لـ U2422HE:



يتيح لك اختيار ميزة من بين **Preset Modes** "أوضاع الضبط المسبق"، **Contrast/Brightness** "السطوع/التباين"، **Input Source** "مصدر الإدخال"، **Aspect Ratio** "نسبة العرض إلى الارتفاع"، **Rotation** "الاستدارة"، أو **Display Info** "معلومات العرض" واضبطه كمفتاح اختصار.

**Shortcut Key 1**  
"مفتاح الاختصار 1"

**Shortcut Key 2**  
"مفتاح الاختصار 2"

**Shortcut Key 3**  
"مفتاح الاختصار 3"

**Shortcut Key 4**  
"مفتاح الاختصار 4"

**Shortcut Key 5**  
"مفتاح الاختصار 5"



تتيح لك تشغيل أو إيقاف ضبط مؤشر LED للطاقة لتوفير الطاقة.

**Power Button LED**  
**LED "شاشة"**  
لزر الطاقة"

يُتيح لك تمكين أو تعطيل وظيفة شحن USB النوع A و USB-C (منافذ التدفق السفلي) أثناء وضع استعداد الشاشة.

**USB Charging**  
**"شحن USB"**  
/U2422H)  
فقط U2422HX

يُتيح لك تمكين أو تعطيل **Always On USB-C Charging** "شحن كابل USB-C دائماً" أثناء وضع إيقاف طاقة الشاشة.

عند تمكين هذه الوظيفة، ستتمكن من شحن الكمبيوتر الدفتري أو الأجهزة المحمولة من خلال كابل USB-C حتى في حالة إيقاف تشغيل الشاشة.

**USB-C**  
**Charging**  
90W "شحن  
USB-C 90 واط"  
فقط U2422HE)

يُتيح لك تمكين أو تعطيل وظيفة شحن USB النوع A و USB-C (منافذ التدفق السفلي) أثناء وضع استعداد الشاشة.

عند تمكين هذه الوظيفة، ستتمكن من شحن الكمبيوتر الدفتري من خلال كابل USB-C حتى في حالة إيقاف تشغيل الشاشة.

**Other USB**  
**Charging**  
"شحن USB آخر"  
فقط U2422HE)

**ملاحظة:** يتوفر هذا الخيار فقط عندما يكون كابل USB-C (منفذ التدفق العلوي) غير موصول. إذا تم توصيل كابل USB-C، يتبع **Other**

**USB Charging** "شحن USB آخر" حالة طاقة مضيف USB ولا يمكن الوصول إلى الخيار.

اضغط على عصا التحكم لإعادة ضبط كل الإعدادات تحت قائمة **Personalize** "تخصيص" إلى قيم الضبط المسبق للمصنع.

**Reset**  
**Personalization**  
"تخصيص إعادة  
الضبط"



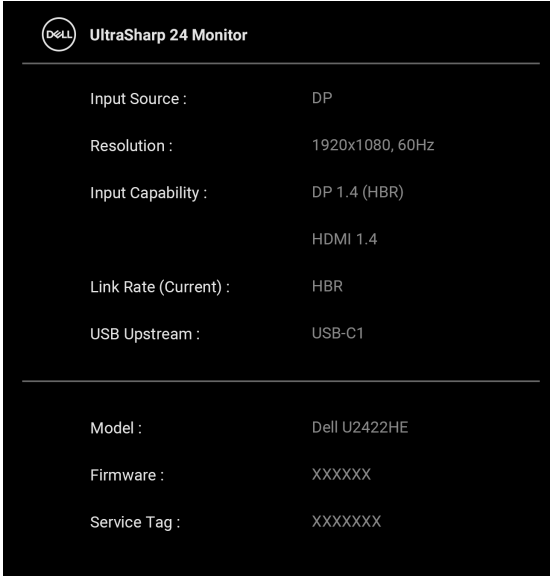
حدد هذا الخيار لضبط إعدادات OSD، مثل DDC/CI و LCD، و Conditioning "مواصفة شاشة LCD" وهكذا.

Others "أخرى"



اضغط على عصا التحكم لعرض إعدادات الشاشة الحالية.

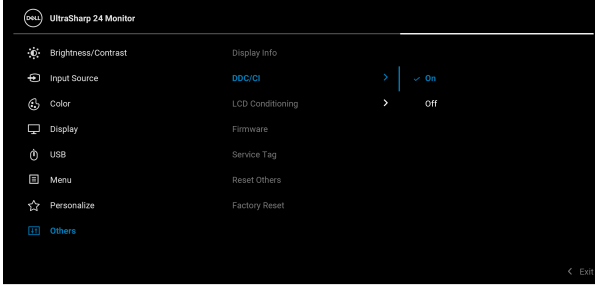
Display Info "معلومات العرض"





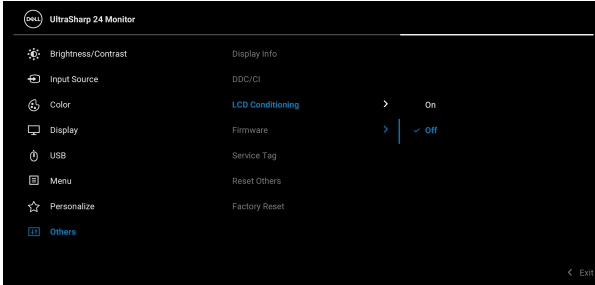
**DDC/CI** (قناة بيانات الشاشة/واجهة الأوامر) تتيح ضبط معلمات الشاشة (السطوع، توازن الألوان، إلخ) عبر البرامج الموجودة على الكمبيوتر لديك. يمكنك تعطيل هذه الميزة عن طريق تحديد **"إيقاف التشغيل"**. قم بتمكين هذه الميزة للحصول على أفضل خبرة للمستخدم والأداء الأمثل لشاشتك.

## DDC/CI



يساعد على تقليل الحالات البسيطة من الاحتفاظ بالصورة. حسب درجة الاحتفاظ بالصورة، قد يستغرق البرنامج بعض الوقت للعمل. يمكنك تمكين هذه الميزة عن طريق تحديد **"On تشغيل"**.

## LCD Conditioning (مواعمة شاشة LCD)



عرض إصدار برامج جدار الحماية لشاشتك.

**Firmware**  
"الجهاز"

عرض علامة الخدمة لشاشتك. تكون هذه السلسلة مطلوبة عن البحث عن دعم الهاتف، راجع حالة الضمان مع تحديث برامج التشغيل على موقع ويب Dell، إلخ.

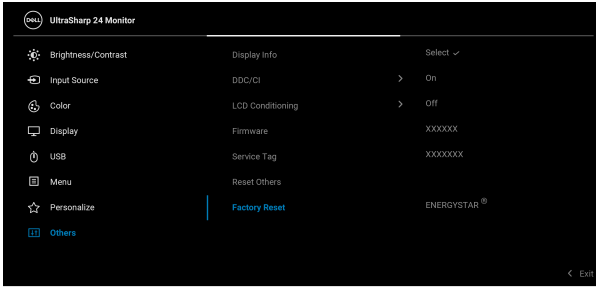
**Service Tag**  
"علامة الخدمة"

اضغط على عصا التحكم لإعادة ضبط كل الإعدادات تحت قائمة **Others** "أخرى" إلى قيم الضبط المسبق للمصنع.

**Reset Others**  
"أعد تعيين الوظائف الأخرى"

أعد ضبط كل قيم الضبط المسبق على الإعدادات الافتراضية للمصنع. هذه أيضاً إعدادات اختبارات ENERGY STAR®.

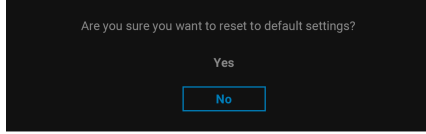
**Factory Reset**  
"إعادة تعيين إعدادات المصنع"



## رسائل OSD

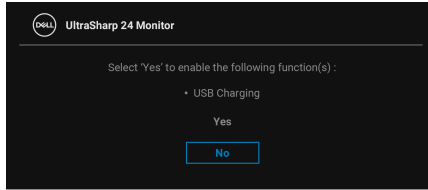
### الإعداد الأولي

عند تحديد **Factory Reset** "إعادة تعيين لإعدادات المصنع"، تظهر الرسالة التالية:

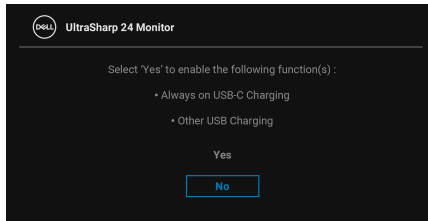


عند تحديد **Yes "نعم"**، تظهر الرسالة التالية.

بالنسبة لـ U2422HX/U2422H:

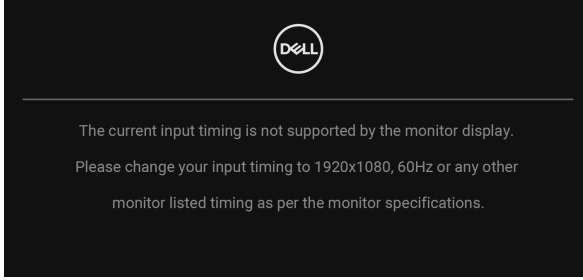


بالنسبة لـ U2422HE:




## رسائل تحذير OSD

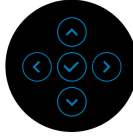
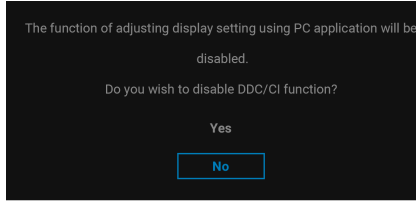
عندما لا تقوم الشاشة بدعم وضع دقة وضوح معينة، فسوف ترى الرسالة التالية:



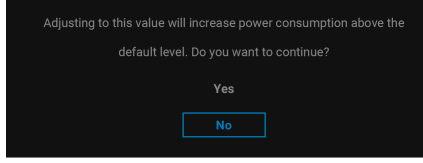
يعني ذلك أن الشاشة لا يمكنها المزامنة مع الإشارة التي تتلقاها من الكمبيوتر. راجع مواصفات الشاشة لمعرفة نطاقات الترددات الأفقية والعمودية التي يمكن التعامل معها بواسطة هذه الشاشة. الوضع الموصى به هو 1080 × 1920.

 ملاحظة: قد تختلف الرسالة بشكل طفيف حسب إشارة الإدخال المتصل.

سوف ترى الرسالة التالية قبل تعطيل وظيفة DDC/CI:

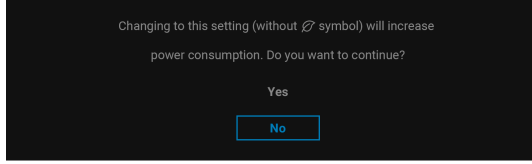


عندما تقوم بضبط مستوى **Brightness "السطوع"** للمرة الأولى، تظهر الرسالة التالية:



**ملاحظة:** إذا اخترت **Yes "نعم"**، فلن تظهر الرسالة في المرة القادمة عندما تنوي تغيير إعداد **Brightness "السطوع"**.

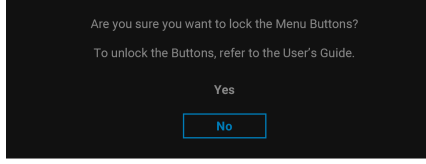
عندما تقوم بتغيير الإعداد الافتراضي لميزات توفير الطاقة لأول مرة، مثل **90W USB-C Charging** **شحن USB-C** **90 واط** (فقط) **U2422HE** فقط، و **Other USB Charging** **شحن USB آخر** **USB Charging** (فقط) و **USB "شحن USB"** (فقط) **U2422HX/U2422H** فقط، تظهر الرسالة التالية:



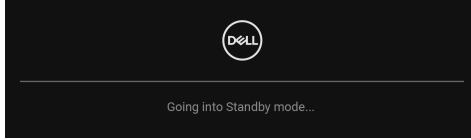
**ملاحظة:** إذا حددت **Yes "نعم"** لأي من الميزات المذكورة أعلاه، فلن تظهر الرسالة في المرة القادمة عندما تنوي تغيير إعدادات هذه الميزات. عند إجراء إعادة ضبط المصنع، ستظهر الرسالة مرة أخرى.



سوف ترى الرسالة التالية قبل تنشيط الوظيفة "Lock التأمين":

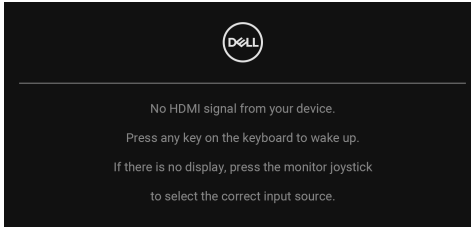


**ملاحظة:** قد تختلف الرسالة بشكل بسيط حسب الإعدادات المحددة. عندما تنتقل الشاشة إلى وضع الاستعداد، تظهر الرسالة التالية:



قم بتنشيط الكمبيوتر وإيقاف الشاشة للحصول على وصول إلى OSD.

**ملاحظة:** قد تختلف الرسالة بشكل طفيف حسب إشارة الإدخال المتصل. سوف تعمل OSD فقط في وضع التشغيل العادي. إذا ضغطت على أي زر غير زر الطاقة أثناء وضع الاستعداد، فسوف تظهر إحدى الرسائل التالية وفقاً للإدخال المحدد:



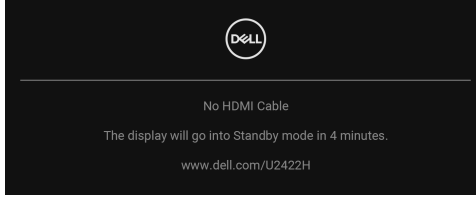
**ملاحظة:** قد تختلف الرسالة بشكل طفيف حسب إشارة الإدخال المتصل.



قم بتنشيط الكمبيوتر والشاشة للحصول على وصول إلى OSD.

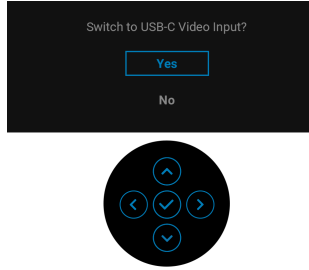
**ملاحظة:** قد تختلف الرسالة بشكل طفيف حسب إشارة الإدخال المتصل.

إذا تم تحديد إدخال USB-C (U2422HE فقط) أو DisplayPort أو HDMI وتوصيل الكابل المقابل، يظهر أدناه مربع حوار متحرك.



**ملاحظة:** قد تختلف الرسالة بشكل طفيف حسب إشارة الإدخال المتصل.

بالنسبة لـ U2422HE، عندما تكون الشاشة تحت مدخل HDMI/DP ويتصل كابل USB-C بجهاز كمبيوتر محمول يدعم وضع DP البديل "تحديد تلقائي لـ USB-C" (U2422HE) Auto Select for USB-C، إذا تم تمكين، تظهر الرسالة التالية:



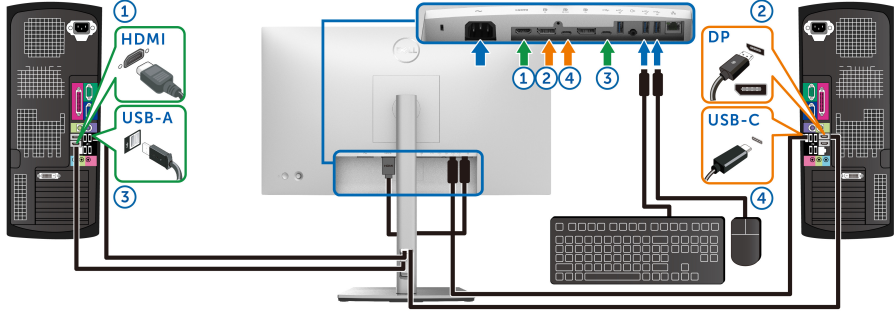
انظر استكشاف الأخطاء وإصلاحها للحصول على مزيد من المعلومات.



## ضبط مفتاح KVM (U2422HE فقط)

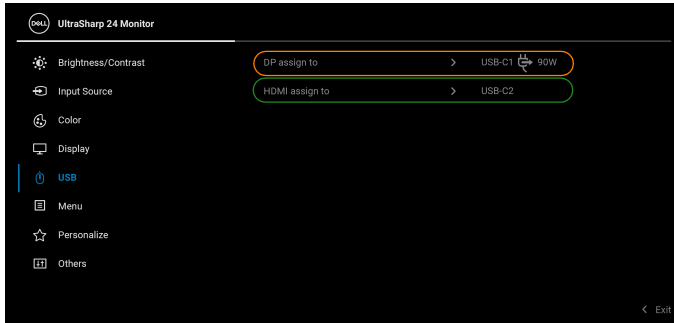
يسمح لك مفتاح KVM المضمن بالتحكم في ما يصل إلى جهازي كمبيوتر من مجموعة واحدة من لوحة المفاتيح والفأرة المتصلة بالشاشة.

a. عند توصيل **USB-C2 + HDMI** بالكمبيوتر 1 و **90W + DP** **USB-C1** **USB-C1** **90 واط** بالكمبيوتر 2:



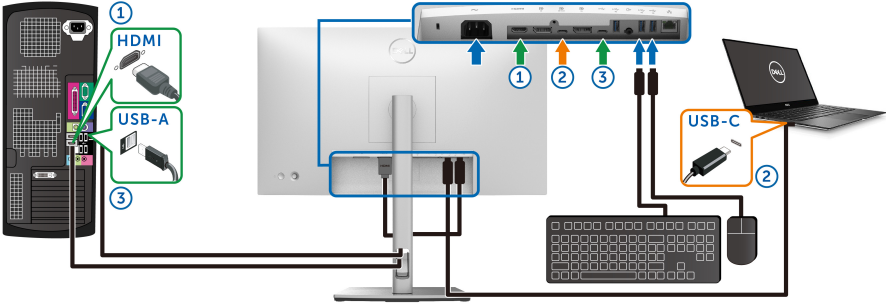
ملاحظة: يدعم اتصال منفذ **USB النوع C** حالياً نقل البيانات فقط.

تأكد من تعيين **USB** **HDMI** **USB-C2** و **DP** هو **90W** **USB-C1** **USB-C1** **90 واط**.

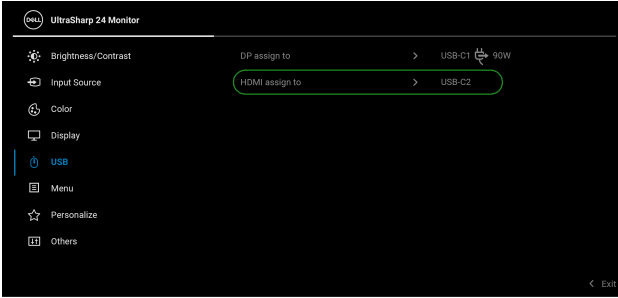




b. عند توصيل **USB-C2 + HDMI** بالكمبيوتر 1 و **90W USB-C " USB-C** 90 واط" بالكمبيوتر 2:



ملاحظة: يدعم اتصال منفذ **USB-C** حالياً نقل الفيديو والبيانات فقط. تأكد من تعيين **USB** لـ **HDMI** بـ **USB-C2**.



ملاحظة: نظراً لأن منفذ **USB-C** للتدفق العلوي **DP** يدعم وضع **DisplayPort** البديل، فلا حاجة إلى ضبط **90W USB-C " USB-C** 90 واط".

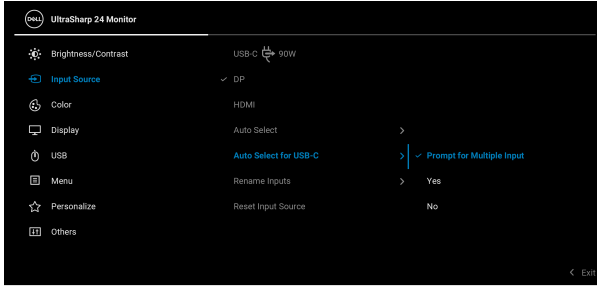
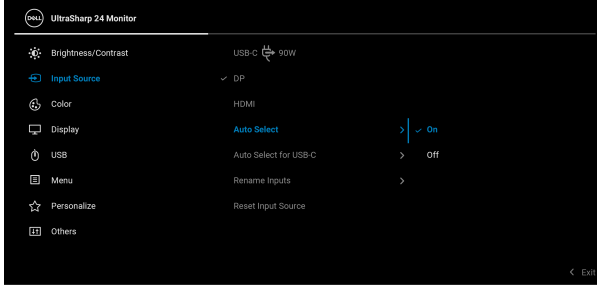
ملاحظة: عند الاتصال بمصادر دخل فيديو مختلفة غير موضحة أعلاه، اتبع نفس الطريقة لإعداد الإعدادات الصحيحة لـ **USB** لإقران المنافذ.



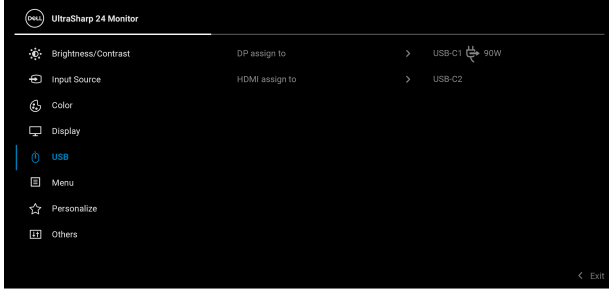
## ضبط مفتاح KVM تلقائي (فقط U2422HE)

يمكنك اتباع التعليمات التالية لإعداد KVM التلقائي على شاشتك.

1. تأكد من أن **Auto Select** "تحديد تلقائي" في حالة **"تشغيل"** هو **90W** **Auto Select for USB-C** "تحديد تلقائي لـ USB-C" **90 واط** هو **Yes** "نعم".



## 2. تأكد من اقتران منافذ USB وإدخالات الفيديو وفقاً لذلك.



ملاحظة: بالنسبة لاتصال 90W USB-C "USB-C" 90 واط"، لا يوجد إعداد إضافي مطلوب.

### ضبط الحد الأقصى لدقة الوضوح

لضبط أقصى دقة للشاشة:

نظام التشغيل 7 Windows® و 8 Windows® و 8.1 Windows®:

1. بالنسبة لنظام التشغيل 8 Windows® و 8.1 Windows®، حدد سطح المكتب للتبديل إلى سطح مكتب كلاسيكي.
2. انقر بزر الماوس الأيمن فوق سطح المكتب وانقر فوق مستوى دقة الشاشة.
3. انقر فوق القائمة المنسدلة مستوى دقة الشاشة وحدد 1080 × 1920.
4. انقر فوق موافق.

في 10 Windows®:

1. انقر بزر الفأرة الأيمن فوق سطح المكتب وانقر فوق إعدادات الشاشة.
2. انقر فوق إعدادات العرض المتقدمة.
3. انقر فوق القائمة المنسدلة الدقة وحدد 1080 × 1920.
4. انقر فوق تطبيق.

إذا لم تشاهد 1080 × 1920 كخيار، فقد يتعين عليك تحديث برنامج تشغيل الرسومات الخاص بك. ووفقاً للكمبيوتر الخاص بك، أكمل أحد الإجراءات التالية:

إذا كان لديك كمبيوتر سطح مكتب أو كمبيوتر محمول من طراز Dell:

- انتقل إلى الموقع <http://www.dell.com/support>، وأدخل رمز الخدمة، ثم قم بتنزيل أحدث برنامج تشغيل لبطاقة الرسومات.



إذا كنت تستخدم كمبيوتر ليس من طراز Dell (سطح مكتب أو محمول):

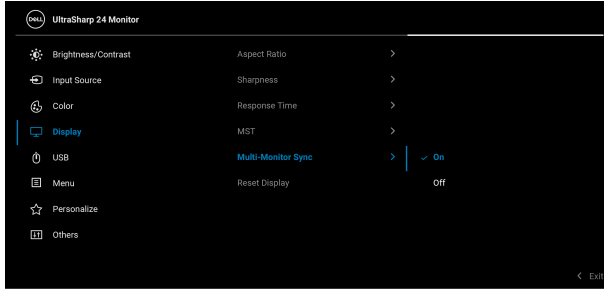
- انتقل إلى موقع الدعم للكمبيوتر الخاص بك وقم بتنزيل أحدث برامج تشغيل الرسومات.
- انتقل إلى الموقع الإلكتروني لبطاقة الرسومات وقم بتنزيل أحدث برامج تشغيل الرسومات.

## مزمنة الشاشات المتعددة (MMS)

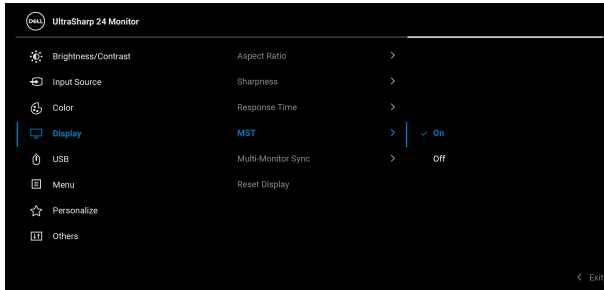
تسمح مزمنة الشاشات المتعددة للشاشات المتعددة التي يتم ربطها بالسلاسل عبر منفذ DisplayPort لمزمنة مجموعة محددة مسبقاً من إعدادات OSD في الخلفية.

يتيح خيار OSD، **Multi-Monitor Sync** "مزمنة الشاشات المتعددة"، في قائمة Display "العرض" للمستخدم تمكين/تعطيل المزمنة.

ملاحظة: لا يدعم MMS منفذ HDMI.



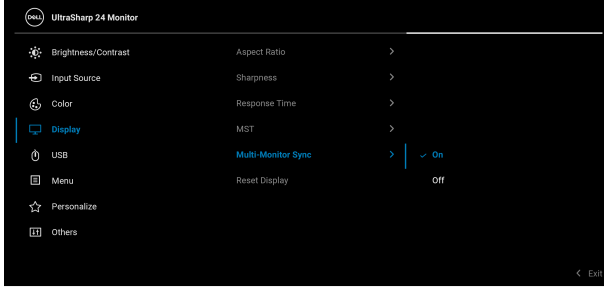
عند ضبط MST على Monitor 1 **On** "تشغيل" لأول مرة (على سبيل المثال، أثناء توصيل جهاز العرض (2)، سيتم ضبط MMS على **On** "تشغيل".



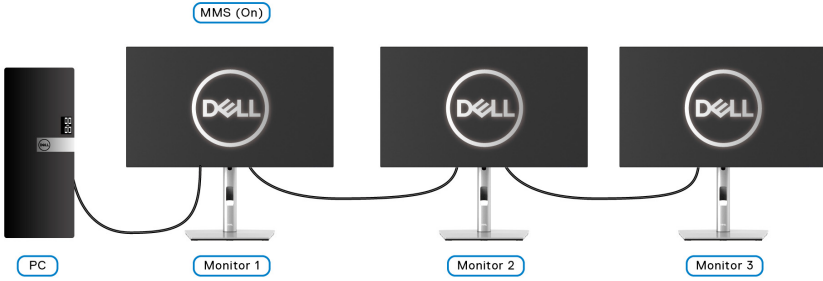
ملاحظة: ستتم مزامنة إعدادات OSD التالية: **Brightness** "السطوع"، و **Contrast** "التباين"، و **Preset Modes** "أوضاع الضبط المسبق"، و **Color Temp**. "درجة الحرارة اللونية"، و **Custom Color** "لون مخصص" (كسب RGB)، و **Hue** "تدرج الألوان" (وضع **Movie** "الفيلم"، و **Game** "اللعبة")، و **Saturation** "الإشباع" (وضع **Movie** "الفيلم"، و **Game** "اللعبة")، و **Response Time** "وقت الاستجابة"، و **Sharpness** "التوضيح".

### ضبط مزامنة الشاشات المتعددة (MMS)

أثناء التشغيل الأولي لشاشة جديدة أو توصيلها، تبدأ مزامنة إعداد المستخدم فقط في حالة تشغيل **On** "تشغيل" MMS. يجب على جميع أجهزة العرض مزامنة الإعدادات من جهاز العرض 1.



بعد المزامنة الأولى، تكون المزامنة اللاحقة مدفوعة بالتغييرات التي تم إجراؤها على المجموعة المحددة مسبقًا لإعدادات OSD من أي عقدة في السلسلة. قد تبدأ أي عقدة التغييرات للتدفق العلوي أو التدفق السفلي.



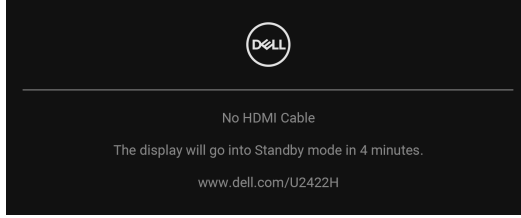
# استكشاف الأخطاء وإصلاحها

⚠ تحذير قبل البدء في أي إجراءات في هذا القسم، اتبع تعليمات السلامة.

## اختبار ذاتي

توفر شاشتك ميزة الاختبار الذاتي والتي تتيح لك التحقق من عمل شاشتك على نحو صحيح. إذا كانت شاشتك وجهاز الكمبيوتر الخاص بك متصلين ولكن لاتزال الشاشة مظلمة، قم بتشغيل الاختبار الذاتي للشاشة عن طريق إجراء الخطوات التالية:

1. قم بإيقاف تشغيل الكمبيوتر الخاص بك والشاشة.
  2. افصل كابل الفيديو من الجزء الخلفي من الكمبيوتر.
  3. قم بتشغيل الشاشة.
- ينبغي أن يظهر مربع الحوار المنتقل على الشاشة (على خلفية سوداء) إذا لم تتمكن الشاشة من الإحساس بإشارة الفيديو والعمل بشكل صحيح. وأثناء العمل في وضع الاختبار الذاتي، تظل لمبة LED الخاصة بالطاقة بيضاء. علاوة على ذلك، ووفقاً للإدخال المحدد، سوف يستمر أحد مربعات الحوار الموضحة أدناه في التمرير عبر الشاشة.



📌 ملاحظة: قد تختلف الرسالة بشكل طفيف حسب إشارة الإدخال المتصل.

4. يظهر هذا المربع أيضاً أثناء التشغيل العادي للنظام في حالة انفصال أو تلف كابل الفيديو.
  5. قم بإغلاق الشاشة وأعد توصيل كابل الفيديو؛ ثم قم بتشغيل كل من الكمبيوتر والشاشة.
- إذا ظلت الشاشة فارغة بعد تنفيذ الإجراء السابق، فتحقق من عنصر تحكم الفيديو والكمبيوتر، لأن الشاشة تعمل بشكل سليم في هذه الحالة.



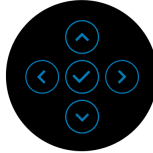
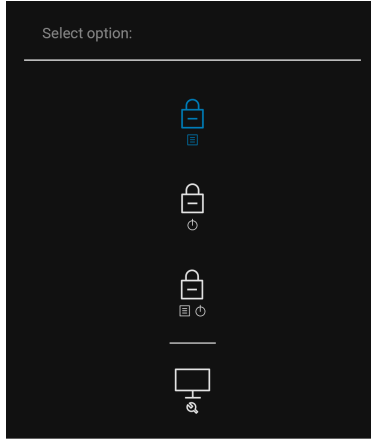
## قفل/فتح القائمة والتشخيصات المدمجة

### قفل زر الطاقة وعصا التحكم

يمكنك قفل ذراع التحكم وأزرار الطاقة لمنع الوصول إلى قائمة OSD و/أو إيقاف تشغيل الشاشة.

لقفل الأزرار:

1. قم بالتبديل المستمر لعصا التحكم إلى الأعلى أو الأسفل أو اليسار أو اليمين لحوالي 4 ثوان حتى تظهر قائمة منبثقة.



2. حدد أحد الخيارات التالية:

**Menu Buttons "أزرار القائمة"**: يتم قفل وظائف عصا التحكم ولا يمكن الوصول إليها من قبل المستخدم.

**Power Buttons "أزرار الطاقة"**: يتم قفل زر الطاقة ولا يمكن الوصول إليه من قبل المستخدم.

**Menu + Power Buttons "أزرار القائمة + الطاقة"**: يتم قفل كل من عصا التحكم وزر الطاقة ولا يمكن الوصول إليها من قبل المستخدم.

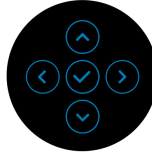
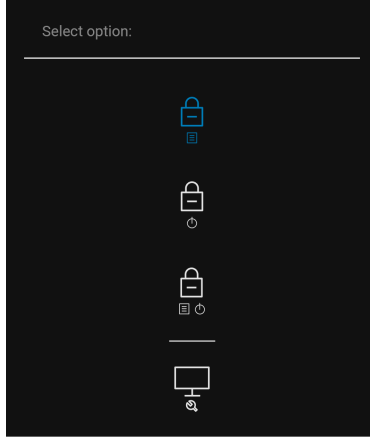
لإلغاء قفل الزر(الأزرار)، اضغط مع الاستمرار على عصا التحكم إلى الأعلى أو الأسفل أو اليسار أو اليمين لمدة 4 ثواني. حدد أيقونة إلغاء تأمين لإلغاء تأمين الزر(الأزرار).



## تشخيصات مضمنة

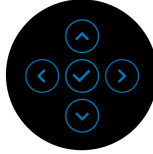
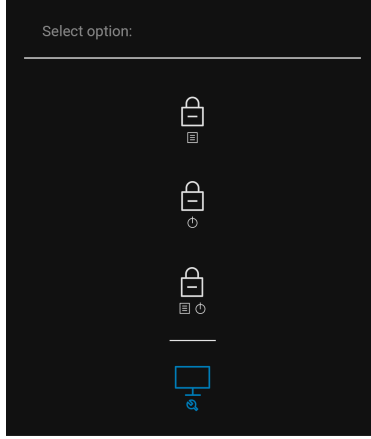
تشتمل الشاشة على أداة تشخيص مضمنة تساعدك في تحديد ما إذا كان عيب الشاشة الذي تواجهه ناتجاً عن مشكلة داخلية في الشاشة أو في الكمبيوتر أو بطاقة الفيديو.  
لتشغيل التشخيصات المضمنة:

1. تأكد من نظافة الشاشة (لا توجد دقائق غبار على سطح الشاشة).
2. قم بالتبديل المستمر لعصا التحكم إلى الأعلى أو الأسفل أو اليسار أو اليمين لحوالي 4 ثوان حتى تظهر قائمة منبثقة.





3. قم بتبديل عصا التحكم لتمييز أيقونة Diagnostics "التشخيص"، ثم اضغط على عصا التحكم وسوف تظهر شاشة رمادية.



4. افحص الشاشة بعناية بحثاً عن عيوب.
  5. قم بتبديل عصا التحكم لأعلى. يتغير لون الشاشة إلى الأحمر.
  6. افحص العرض بحثاً عن عيوب.
  7. كرر الخطوتين رقم 5 و6 لفحص العرض في الشاشات الملونة باللون الأخضر والأزرق والأسود والأبيض وشاشات النصوص.
- يكتمل الاختبار عندما تظهر شاشة النصوص. للخروج، قم بتبديل عصا التحكم لأعلى مرة أخرى.



## شحن كابل USB-C دائماً (U2422HE فقط)

تتيح لك الشاشة شحن الكمبيوتر المحمول أو الأجهزة المحمولة من خلال كابل USB-C حتى عند إيقاف تشغيل الشاشة. انظر **USB-C Charging 90W شحن USB-C 90 واط** (U2422HE فقط) للحصول على مزيد من المعلومات.

### تحديث برنامج الشاشة

يمكنك التحقق من مراجعة البرنامج الثابت الحالي الخاص بك في **Firmware "الجهاز"**. إذا لم يكن هذا متاحاً ، فانقل إلى موقع دعم التنزيل من Dell للحصول على أحدث أداة تثبيت للتطبيق (**Monitor Firmware Update Utility.exe**) والرجوع إلى دليل مستخدم تعليمات تحديث البرنامج: [www.dell.com/U2422H](http://www.dell.com/U2422H) أو [www.dell.com/U2422HX](http://www.dell.com/U2422HX) أو [www.dell.com/U2422HE](http://www.dell.com/U2422HE).

### مشكلات شائعة

يحتوي الجدول التالي على معلومات عامة عن مشكلات الشاشة الشائعة التي قد تواجهها والحلول الممكنة:

الأعراض الشائعة	ما تواجهه	الحلول المحتملة
لا يوجد فيديو/لمبة LED الخاص بالطاقة مطفأة	لا توجد صورة	<ul style="list-style-type: none"><li>تأكد من أن كابل الفيديو الذي يوصل الشاشة بالكمبيوتر متصل بشكل صحيح ومحكم.</li><li>تأكد من أن خرج الطاقة يعمل بشكل سليم باستخدام أي جهاز كهربائي آخر.</li><li>تأكد من أنه تم الضغط على زر الطاقة بالكامل.</li><li>تأكد من تحديد مصدر الإدخال الصحيح في قائمة <b>Input Source</b> "مصدر الإدخال".</li></ul>
لا يوجد فيديو/لمبة LED الخاص بالطاقة مضئبة	لا توجد صورة أو صورة بلا سطوع	<ul style="list-style-type: none"><li>قم بزيادة عناصر تحكم السطوع والتباين عبر قائمة OSD.</li><li>قم بإجراء الفحص بميزة الاختبار الذاتي للشاشة.</li><li>تحقق من وجود أسنان مننتية أو مكسورة في موصل كابل الفيديو.</li><li>قم بتشغيل التشخيصات المضمنة.</li><li>تأكد من تحديد مصدر الإدخال الصحيح في قائمة <b>Input Source</b> "مصدر الإدخال".</li></ul>
تركيز ضعيف	الصورة مشوشة أو ضبابية أو وهمية	<ul style="list-style-type: none"><li>تخلص من كابلات تمديد الفيديو.</li><li>أعد ضبط الشاشة على إعدادات المصنع.</li><li>قم بتغيير دقة وضوح الفيديو إلى نسبة العرض إلى الارتفاع الصحيحة.</li></ul>



<ul style="list-style-type: none"> <li>• أعد ضبط الشاشة على إعدادات المصنع.</li> <li>• تحقق من العوامل البيئية.</li> <li>• قم بتغيير مكان الشاشة وقم بإجراء الاختبار في حجرة مختلفة.</li> </ul>	<p>صورة موجة أو حركة دقيقة</p>	<p>اهتزاز/ارتعاش الفيديو</p>
<ul style="list-style-type: none"> <li>• تشغيل وإيقاف تشغيل الطاقة.</li> <li>• البكسل المتوقف بشكل دائم يُعتبر عيباً طبيعياً قد يحدث في تقنية LCD.</li> <li>• لمزيد من المعلومات عن جودة شاشات Dell وسياسة البكسل، قم بزيارة موقع دعم Dell: <a href="http://www.dell.com/pixelguidelines">http://www.dell.com/pixelguidelines</a></li> </ul>	<p>تتضمن شاشة LCD على بقع</p>	<p>بكسلات ناقصة</p>
<ul style="list-style-type: none"> <li>• تشغيل وإيقاف تشغيل الطاقة.</li> <li>• البكسل المتوقف بشكل دائم يُعتبر عيباً طبيعياً قد يحدث في تقنية LCD.</li> <li>• لمزيد من المعلومات عن جودة شاشات Dell وسياسة البكسل، قم بزيارة موقع دعم Dell: <a href="http://www.dell.com/pixelguidelines">http://www.dell.com/pixelguidelines</a></li> </ul>	<p>تتضمن شاشة LCD على بقع ساطعة</p>	<p>بكسلات ثابتة وملتصقة</p>
<ul style="list-style-type: none"> <li>• أعد ضبط الشاشة على إعدادات المصنع.</li> <li>• اضبط عناصر تحكم السطوع والتباين عبر قائمة OSD.</li> </ul>	<p>الصورة باهتة جداً أو ساطعة جداً</p>	<p>مشكلات السطوع</p>
<ul style="list-style-type: none"> <li>• أعد ضبط الشاشة على إعدادات المصنع.</li> </ul>	<p>عدم توسيط الشاشة بشكل صحيح</p>	<p>تشويه هندسي</p>
<ul style="list-style-type: none"> <li>• أعد ضبط الشاشة على إعدادات المصنع.</li> <li>• قم بإجراء الفحص بميزة الاختبار الذاتي للشاشة وحدد ما إذا كانت الخطوط موجودة أيضاً في وضع الاختبار الذاتي.</li> <li>• تحقق من وجود أسنان منثنية أو مكسورة في موصل كابل الفيديو.</li> <li>• قم بتشغيل التشخيصات المضمنة.</li> </ul>	<p>تتضمن الشاشة على خط واحد أو أكثر</p>	<p>خطوط أفقية/عمودية</p>



مشكلات المزامنة	الشاشة ممزوجة أو تبدو مشققة	<ul style="list-style-type: none"> <li>• أعد ضبط الشاشة على إعدادات المصنع.</li> <li>• قم بإجراء الفحص بميزة الاختبار الذاتي للشاشة لتحديد ما إذا كانت الشاشة الممزوجة تظهر في وضع الاختبار الذاتي.</li> <li>• تحقق من وجود أسنان مننتية أو مكسورة في موصل كابل الفيديو.</li> <li>• أعد تشغيل الكمبيوتر في الوضع الآمن.</li> </ul>
المشكلات المتعلقة بالسلامة	علامات مرئية للدخان أو الشرر	<ul style="list-style-type: none"> <li>• لا تقم بإجراء أي خطوات لاستكشاف الأخطاء وإصلاحها.</li> <li>• اتصل بشركة Dell على الفور.</li> </ul>
مشكلات متقطعة	تتعطل الشاشة في التشغيل والإغلاق	<ul style="list-style-type: none"> <li>• تأكد من أن كابل الفيديو الذي يوصل الشاشة بالكمبيوتر متصل بشكل صحيح ومحكم.</li> <li>• أعد ضبط الشاشة على إعدادات المصنع.</li> <li>• قم بإجراء الفحص بميزة الاختبار الذاتي للشاشة لتحديد ما إذا كانت المشكلة المتقطعة تحدث في وضع الاختبار الذاتي.</li> </ul>
لون ناقص	الصورة ينقصها لون	<ul style="list-style-type: none"> <li>• قم بإجراء الفحص بميزة الاختبار الذاتي للشاشة.</li> <li>• تأكد من أن كابل الفيديو الذي يوصل الشاشة بالكمبيوتر متصل بشكل صحيح ومحكم.</li> <li>• تحقق من وجود أسنان مننتية أو مكسورة في موصل كابل الفيديو.</li> </ul>
لون خاطئ	لون الصورة ليس جيداً	<ul style="list-style-type: none"> <li>• جرّب <b>Preset Modes</b> "أنماط الضبط المسبق" في إعدادات <b>Color</b> "اللون" OSD. اضبط قيمة <b>R/G/B</b> في قائمة OSD لـ <b>Custom Color</b> "لون مخصص" في <b>Color</b> "اللون".</li> <li>• قم بتغيير <b>Input Color Format</b> "تنسيق لون الإدخال" إلى <b>RGB</b> أو <b>YCbCr/YPbPr</b> في قائمة OSD لـ <b>Color</b> "اللون".</li> <li>• قم بتشغيل التشخيصات المضمنة.</li> </ul>
بقاء الصورة من صورة ثابتة متروكة على الشاشة لفترة طويلة	ظهور ظل خافت للصورة الثابتة المعروضة على الشاشة	<ul style="list-style-type: none"> <li>• اضبط الشاشة على الإيقاف بعد بضع دقائق من وقت خمول الشاشة. يمكن تعديلها في إعداد خيارات طاقة <b>Windows</b> أو موثر طاقة <b>Mac</b>.</li> <li>• وكبديل، استخدم شاشة توقف تتغير ديناميكياً.</li> </ul>



## مشكلات خاصة بالمنتج

الأعراض الشائعة	ما تواجهه	الحلول المحتملة
صورة الشاشة صغيرة للغاية	يتم توسيط الصورة على الشاشة، ولكنها لا تملأ مساحة العرض بأكملها	<ul style="list-style-type: none"> <li>افحص إعداد <b>Aspect Ratio</b> "نسبة العرض إلى الارتفاع" في OSD لقائمة <b>Display</b> "العرض".</li> <li>أعد ضبط الشاشة على إعدادات المصنع.</li> </ul>
لا يمكن ضبط الشاشة باستخدام الأزرار الموجودة باللوحة الأمامية	لا تظهر قائمة OSD على الشاشة	<ul style="list-style-type: none"> <li>قم بإغلاق الشاشة وفصل سلك الطاقة ثم قم بتوصيله وتشغيل الشاشة مرة أخرى.</li> <li>تحقق مما إذا كانت قائمة OSD مقفلة. إذا كانت الإجابة نعم، اضغط باستمرار على زر القائمة/الوظيفة الموجود بجوار زر الطاقة لمدة 4 ثوان لإلغاء القفل (لمزيد من المعلومات، انظر <b>Lock</b> "التأمين").</li> </ul>
لا توجد إشارة إدخال عند الضغط على عناصر التحكم الخاصة بالمستخدم	لا توجد صورة، لمبة LED بيضاء	<ul style="list-style-type: none"> <li>افحص مصدر الإشارة. تحقق من أن الكمبيوتر ليس في وضع الاستعداد عن طريق تحريك الماوس أو الضغط على أي مفتاح بلوحة المفاتيح.</li> <li>تأكد مما إذا كان كابل الإشارة موصلاً بشكل سليم.</li> <li>أعد توصيل كابل الإشارة إذا لزم الأمر.</li> <li>أعد ضبط الكمبيوتر أو مشغل الفيديو.</li> </ul>
الصورة لن تملأ الشاشة بأكملها	لا يمكن للصورة ملء ارتفاع أو عرض الشاشة	<ul style="list-style-type: none"> <li>نظراً لوجود تنسيقات فيديو مختلفة (نسبة الأبعاد) لـ DVD، فقد تعمل الشاشة في وضع شاشة ممتلئة.</li> <li>قم بتشغيل التشخيصات المضمنة.</li> </ul>
لا يوجد فيديو على منفذ HDMI / DisplayPort	عند التوصيل ببعض أجهزة الدونجل/الإرساء في المنفذ، لا يوجد فيديو عند فصل/توصيل كابل Thunderbolt من الكمبيوتر الدفتري	<ul style="list-style-type: none"> <li>افصل كابل DisplayPort/HDMI من جهاز الدونجل/الإرساء، ثم قم بتوصيل كابل Thunderbolt بالكمبيوتر الدفتري. قم بتوصيل كابل DisplayPort/HDMI بعد 7 ثوانٍ.</li> </ul>
لا يوجد فيديو على منفذ USB-C (U2422HE فقط)	عند التوصيل ببعض أجهزة الدونجل/الإرساء في المنفذ، لا يوجد فيديو عند فصل/توصيل كابل Thunderbolt من الكمبيوتر الدفتري	<ul style="list-style-type: none"> <li>افصل كابل USB-C من جهاز الدونجل/الإرساء، ثم قم بتوصيل كابل Thunderbolt بالكمبيوتر الدفتري. قم بتوصيل كابل USB-C بعد 7 ثوانٍ.</li> </ul>



**USB-C Prioritization** تحقق من ضبط  
**High Data** على "USB-C"  
**Speed** "سرعة البيانات العالية".

- لا تقم بإيقاف تشغيل الشاشة أثناء الاتصال بالشبكة.

لا يوجد اتصال بالشبكة  
 انقطاع الشبكة أو توقفها  
 (فقط U2422HE)

## مشكلات خاصة بالناقل التسلسلي العالمي (USB)

الأعراض الشائعة	ما تواجهه	الحلول المحتملة
واجهة USB لا تعمل	أجهزة USB الطرفية لا تعمل	<ul style="list-style-type: none"> <li>• تحقق من تشغيل الشاشة.</li> <li>• أعد توصيل كابل للتدفق العلوي بجهاز الكمبيوتر.</li> <li>• أعد توصيل أجهزة USB الطرفية (موصل للتدفق السفلي).</li> <li>• قم بإيقاف الشاشة ثم تشغيلها مرة أخرى.</li> <li>• أعد تمهيد الكمبيوتر.</li> <li>• تتطلب بعض أجهزة USB مثل HDD المحمول الخارجي تواجد تيار كهربائي أعلى؛ قم بتوصيل الجهاز مباشرة بنظام الكمبيوتر.</li> </ul>
منفذ USB-C لا يدعم الطاقة (فقط U2422HE)	لا يمكن شحن أجهزة USB الطرفية	<ul style="list-style-type: none"> <li>• تحقق من توافق الجهاز المتصل بمواصفات USB-C. منفذ USB-C يدعم USB 3.2 الجيل 2 ومخرج سعة 90 واط.</li> <li>• تحقق من استخدام كابل USB-C المرفق مع شاشتك.</li> </ul>
واجهة السرعة الفائقة USB 10 سعة جيجابايت في الثانية (USB 3.2 الجيل 2) بطيئة (الجيل 2) أو لا تعمل على الإطلاق	تعمل أجهزة USB سعة 10 جيجابايت بسرعة فائقة في الثانية (USB 3.2) ببطء (الجيل 2) أو لا تعمل على الإطلاق	<ul style="list-style-type: none"> <li>• تحقق من توافق الكمبيوتر الخاص بك مع السرعة الفائقة USB سعة 10 جيجابايت في الثانية (USB 3.2 الجيل 2).</li> <li>• تحتوي بعض أجهزة الكمبيوتر على كل من منفذي USB 3.2، و USB 2.0 و USB 1.1. تأكد من استخدام منفذ USB الصحيح.</li> <li>• أعد توصيل كابل للتدفق العلوي بجهاز الكمبيوتر.</li> <li>• أعد توصيل أجهزة USB الطرفية (موصل للتدفق السفلي).</li> <li>• أعد تمهيد الكمبيوتر.</li> </ul>



- 
- |  |  |
|--|--|
| <p>تتوقف موصلات USB الطرفية اللاسلكية عن العمل عند توصيل جهاز USB 3.2</p>      | <p>• تستجيب موصلات USB الطرفية اللاسلكية ببطء أو تعمل فقط كلما قلت المسافة بينها وبين المستقبل الخاص بها</p> |
| <p>• قم بزيادة المسافة بين موصلات USB 3.2 الطرفية ومستقبل USB اللاسلكي.</p>    | <p>• ضع مستقبل USB اللاسلكي بالقرب من موصلات USB الطرفية.</p>  |
| <p>• استخدم كابل مطول USB لوضع مستقبل USB اللاسلكي بعيداً عن منفذ USB 3.2.</p> |  |
- 



# الفهرس

## تحذير تعليمات السلامة

⚠ تحذير استخدام أدوات التحكم، عمليات الضبط، أو الإجراءات غير المذكورة في هذا المستند قد ينتج عنه التعرض لصدمة، مخاطر كهربائية، و/أو مخاطر ميكانيكية.

لمزيد من المعلومات حول تعليمات السلامة، انظر المعلومات المتعلقة بالسلامة والبيئة والتنظيم (SERI).

## إخطارات لجنة الاتصالات الفيدرالية (FCC) (الولايات المتحدة فقط) ومعلومات تنظيمية أخرى

للاطلاع على إخطارات لجنة الاتصالات الفيدرالية (FCC) والمعلومات التنظيمية الأخرى، انظر موقع الويب الخاص بالتوافق التنظيمي الموجود على العنوان التالي [www.dell.com/regulatory\\_compliance](http://www.dell.com/regulatory_compliance).

## الاتصال بشركة Dell

بالنسبة للعملاء من داخل الولايات المتحدة، اتصل على رقم 800-WWW-DELL (800-999-3355).

✍ ملاحظة: إذا لم يكن لديك اتصال انترنت نشط، يمكنك العثور على معلومات الاتصال على فاتورة الشراء الخاصة بك، قسيمة التعبئة، الفاتورة، أو دليل منتجات Dell.

توفر شركة Dell العديد من خيارات الدعم والخدمة التي تعتمد على الويب وكذلك الهاتف. يختلف التوفر حسب الدولة والمنتج، وقد لا تتوفر بعض الخدمات في منطقتك.

• المساعدة الفنية عبر الإنترنت — [www.dell.com/support/monitors](http://www.dell.com/support/monitors)

• الاتصال بشركة Dell — [www.dell.com/contactdell](http://www.dell.com/contactdell)

قاعدة بيانات منتجات الاتحاد الأوروبي لمصقات الطاقة وصحيفة معلومات المنتج

<https://eprel.ec.europa.eu/qr/414164> :U2422H

<https://eprel.ec.europa.eu/qr/419925> :U2422H WOST

<https://eprel.ec.europa.eu/qr/414161> :U2422HE

