

# Monitor Dell UltraSharp 24 - U2422HE

Dell Display Manager  
Ghid de utilizare

Model: U2422HE  
Model reglementat: U2422HEb



 **NOTĂ:** O NOTĂ indică informații importante care contribuie la utilizarea optimă a computerului.

 **ATENȚIE:** O ATENȚIONARE indică posibilitatea de avarii hardware sau de pierdere a datelor în cazul nerespectării instrucțiunilor.

 **AVERTISMENT:** O AVERTIZARE indică posibilitatea de pagube materiale, vătămări corporale sau moarte.

**Drepturi de autor © 2021 Dell Inc. sau filialele sale. Toate drepturile rezervate.** Dell, EMC și alte mărci comerciale reprezintă mărci comerciale ale Dell Inc. sau filialelor sale. Alte mărci comerciale pot fi mărci comerciale ale titularilor respectivi.

2021 - 01

Rev. A00

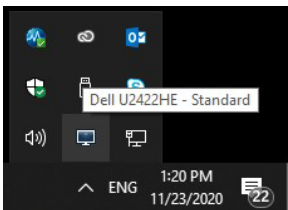
# Cuprins

|   |           |
|---|-----------|
| <b>Prezentare . . . . .</b>   | <b>4</b>  |
| <b>Utilizarea casetei de dialog Setări rapide . . . . .</b>               | <b>5</b>  |
| <b>Setarea funcțiilor de bază . . . . .</b>                               | <b>6</b>  |
| <b>Atribuirea unor moduri presetate aplicațiilor . . . . .</b>            | <b>7</b>  |
| <b>Organizarea ferestrelor cu Aranjare simplă . . . . .</b>               | <b>8</b>  |
| <b>Gestionarea intrărilor video multiple . . . . .</b>                    | <b>10</b> |
| <b>Restabilirea pozițiilor aplicațiilor . . . . .</b>                     | <b>13</b> |
| <b>Atașați DDM la fereastra activă (doar în<br/>Windows 10) . . . . .</b> | <b>14</b> |
| <b>Aplicarea funcțiilor de economisire a energiei . . . .</b>             | <b>15</b> |
| <b>Alte taste de acces rapid . . . . .</b>                                | <b>15</b> |
| <b>Remediarea problemelor . . . . .</b>                                   | <b>16</b> |



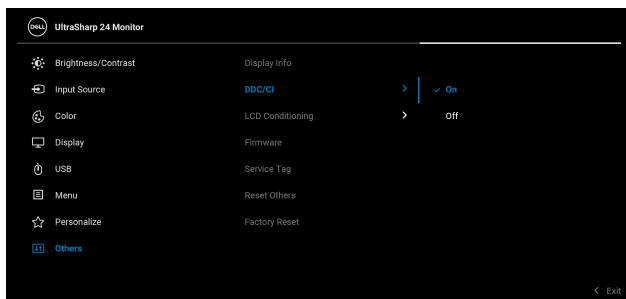
# Prezentare

Dell Display Manager (DDM) este o aplicație pentru Microsoft Windows, folosită pentru a gestiona un monitor sau un grup de monitoare. Permite reglarea manuală a imaginii afișate, alocarea de setări automată, gestionarea energiei, organizarea ferestrelor, rotirea imaginii și alte funcții pe anumite monitoare Dell. După instalare, Dell Display Manager se execută la fiecare pornire a sistemului și își plasează pictograma în bara de notificări. Ținând mouse-ul deasupra pictogramei din tava de notificări, se pot obține informații despre monitoarele conectate la sistem.



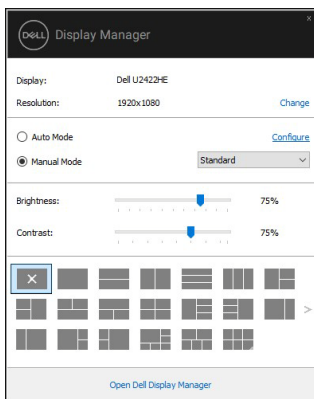
Sau, puteți lansa DDM dând clic dreapta pe fundalul desktopului și selectând Dell Display Manager din meniul desktopului.

**NOTĂ: Dell Display Manager utilizează canalul DDC/CI pentru a comunica cu monitorul dvs. Asigurați-vă că DDC/CI este activat în meniu, ca mai jos.**



# Utilizarea casetei de dialog Setări rapide

Faceți clic pe pictograma din bara de notificare a Dell Display Manager pentru a deschide caseta de dialog **Setări rapide**. Când la computer sunt conectate mai multe monitoare Dell acceptate, puteți să selectați un anumit monitor țintă folosind meniul. Caseta de dialog **Setări rapide** vă permite să reglați cu ușurință luminozitatea, contrastul, rezoluția, aspectul ferestrei etc. Puteți selecta **Manual Mode (Mod manual)** sau **Auto Mode (Mod automat)**, iar rezoluția ecranului poate fi modificată.



Caseta de dialog **Setări rapide** oferă acces la interfața complexă Dell Display Manager, folosită pentru reglarea funcțiilor de bază, configurarea modului automat și accesarea altor funcții.

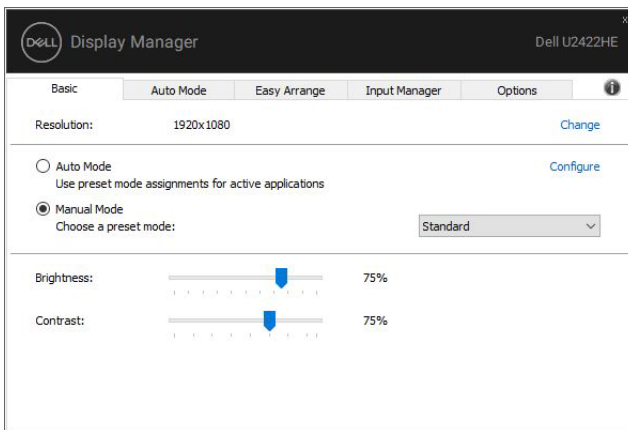



## NOTĂ:

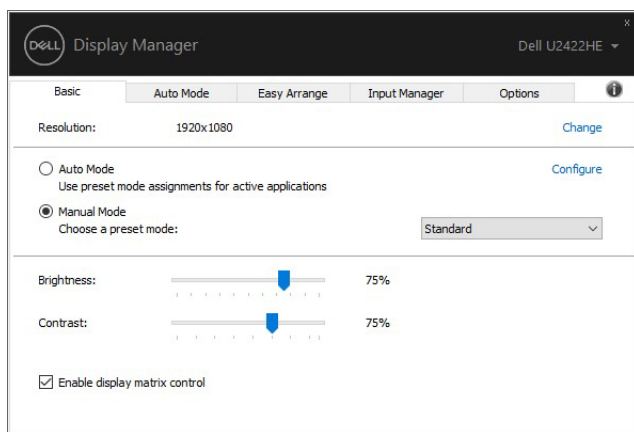
| Caracteristică  | Funcție  | Descriere   |
|-----------------|--|---|
| Acces rapid DDM | Tastă rapidă pentru accesarea interfeței DDM                         | <ul style="list-style-type: none"><li>• Ctrl+Shift+D</li><li>• Folosiți tasta Page Up/Page Down sau dați clic pe “&gt;” pentru a răsfoi toate aspectele <b>Easy Arrange (Aranjare simplă)</b>.</li></ul>  |
|                 | Controlul fiecărui monitor într-o configurare de mai multe monitoare | <ul style="list-style-type: none"><li>• Din caseta derulantă pentru selectare, monitorul selectat are afișată sigla Dell.</li><li>• Folosiți funcția de verificare automată a monitorului.</li><li>• Mutați interfața DDM pe monitorul care urmează a fi controlat.</li><li>• Apăsați Ctrl+Shift+D pentru a afișa mini interfața de sub indicatorul mouse-ului.</li></ul> |

## Setarea funcțiilor de bază

Selecționați **Manual Mode (Mod manual)**, care vă permite să selectați manual un mod presetat, sau selecționați **Auto Mode (Mod automat)**, care aplică un mod presetat în funcție de aplicația activă. Un mesaj pe ecran afișează modul presetat curent, ori de câte ori acesta se modifică. Setările **Brightness (Luminozitate)** și **Contrast** pot fi reglate de asemenea manual din fila **Basic (De bază)**.



 **NOTĂ:** Când sunt conectate mai multe monitoare Dell, selectați “Enable display matrix control” (Activare control matrice afișaj), pentru a aplica tuturor monitoarelor comenzi presetate pentru luminozitate, contrast și culoare.



## Atribuirea unor moduri presetate aplicațiilor

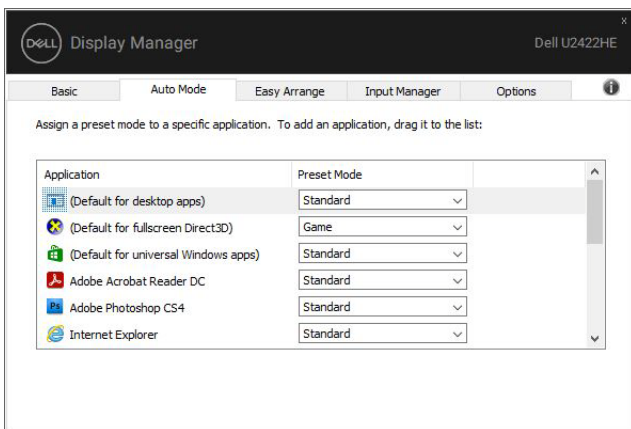
Fila **Auto Mode (Mod automat)** vă permite să asociați un anumit **Preset Mode (Mod presetat)** cu o anumită aplicație și să îl aplicați automat. Când funcția **Auto Mode (Mod automat)** este activată, Dell Display Manager comută automat la **Preset Mode (Mod presetat)** corespunzător când aplicația asociată este activată. **Preset Mode (Modul presetat)** atribuit unei anumite aplicații poate fi același pe toate monitoarele conectate sau poate fi diferit de la un monitor la altul.

Dell Display Manager este preconfigurat pentru multe aplicații populare. Pentru a adăuga o aplicație nouă la lista de atribuiri, este suficient să glisați aplicația de pe desktop, din meniul Start al Windows sau din alt loc și să o fixați în lista curentă.

 **NOTĂ:** Nu se acceptă atribuirile de **Preset Mode (Mod presetat)** pentru **loturi de fișiere, script-uri, loadere și fișierele neexecutabile cum sunt arhivele zip sau fișierele comprimate.**

Puteți de asemenea să configurați modul presetat Game (Joc) astfel încât să fie folosit de fiecare dată când o aplicație Direct3D rulează în modul ecran complet. Pentru a preveni utilizarea modului de către o aplicație, atribuiți-i un alt mod presetat.

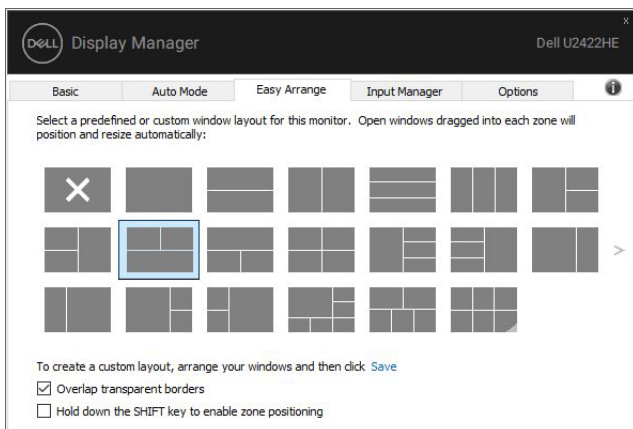




## Organizarea ferestrelor cu Aranjare simplă

Opțiunea **Easy Arrange (Aranjare simplă)** vă ajută să organizați eficient ferestrele aplicației pe desktop. Mai întâi selectați un model de aspect predefinit potrivit pentru dvs., iar apoi tot ce trebuie să faceți este să glisați ferestrele aplicației în interiorul zonelor definite. Apăsați “>” sau folosiți tasta Page Up/Page Down pentru a descoperi mai multe aspecte.

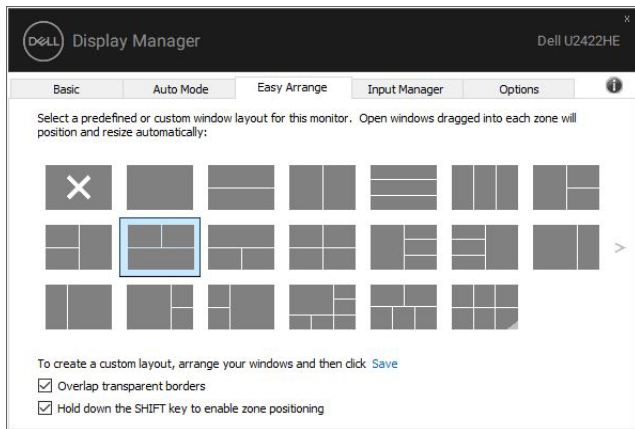
Pentru a crea un aspect personalizat, dați clic dreapta pe miniatura cu un triunghi mic din colțul dreapta jos, aranjați numerele de rânduri și coloane din fereastra deschisă, și apoi dați clic pe **OK** pentru a vă configura aranjamentul preferat.



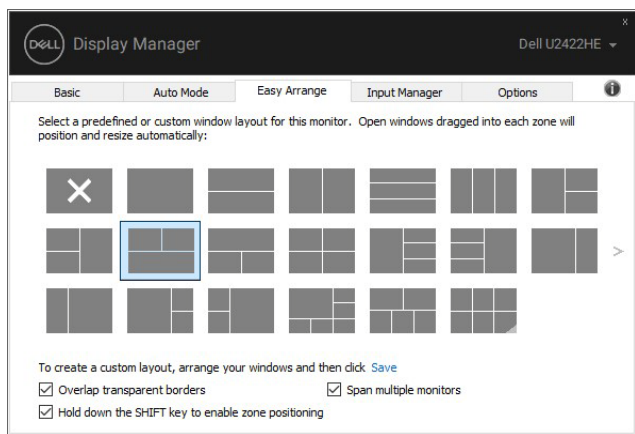


Pentru Windows 10, puteți aplica diferite aspecte ale ferestrelor pentru fiecare dintre desktopurile virtuale.

Dacă utilizați frecvent funcția Windows de aliniere, puteți selecta **“Hold down the SHIFT key to enable zone positioning” (Mențineți apăsată tasta SHIFT pentru a activa poziționarea zonală)**. Astfel oferiți prioritate funcției Windows de aliniere față de **Easy Arrange (Aranjare simplă)**. Apoi va trebui să apăsați tasta Shift pentru a utiliza poziționarea cu **Easy Arrange (Aranjare simplă)**.




Dacă folosiți mai multe monitoare aranjate sub formă de matrice, aspectul **Easy Arrange (Aranjare simplă)** poate fi aplicat tuturor monitoarelor ca un singur desktop. Selectați **“Span multiple monitors” (Extindere pe mai multe monitoare)**, pentru a activa această funcție. Pentru un rezultat eficient, trebuie să aliniați bine monitoarele.



Există alte modalități avansate de utilizare a opțiunii **Easy Arrange (Aranjare simplă)**. Consultați tabelul de mai jos.

| Caracteristică  | Funcție  | Descriere   |
|---|--|---|
| <b>Easy Arrange (Aranjare simplă)</b><br>îmbunătățită | Aspecte personalizate  | <ul style="list-style-type: none"> <li>• Salvați și denumiți 5 modele personalizate <b>Easy Arrange (Aranjare simplă)</b>.</li> <li>• Configurați modelele x*y.</li> </ul>  |
|   | 5 aspecte MRU (utilizate cel mai recent)                           | <ul style="list-style-type: none"> <li>• Apăsăți Ctrl+Shift+Home pentru a trece prin ultimele 5 aspecte utilizate cel mai recent.</li> </ul>  |
|   | Redimensionare din mers a partiției                                | <ul style="list-style-type: none"> <li>• Țineți apăsată tasta Ctrl în timp ce redimensionați aspectul curent <b>Easy Arrange (Aranjare simplă)</b>, pentru a ajusta dimensiunea și numărul de celule dintr-un aspect.</li> <li>• Modelul <b>Easy Arrange (Aranjare simplă)</b> nou format este salvat în poziția pictogramei <b>Easy Arrange (Aranjare simplă)</b>.</li> <li>• Țineți apăsată tasta Ctrl în timp ce dați clic pe pictograma unui aspect modificat, pentru a restabili aspectul implicit.</li> </ul> |
|   | Aspecte <b>Easy Arrange (Aranjare simplă)</b> pentru modul portret | <ul style="list-style-type: none"> <li>• Când monitorul este rotit, sunt afișate pictogramele modului Portret <b>Easy Arrange (Aranjare simplă)</b>.</li> </ul>   |

 **NOTĂ: Unele aplicații necesită o rezoluție efectivă minimă pentru fereastra lor. Este posibil ca aplicația să nu se potrivească într-o zonă Easy Arrange (Aranjare simplă), dacă zona este mai mică decât dimensiunea necesară a ferestrei.**

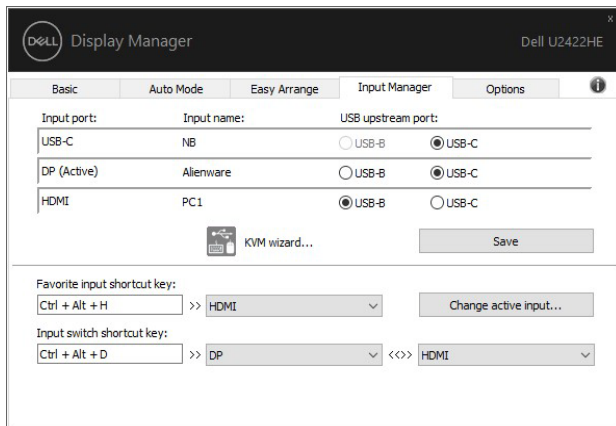
## Gestionarea intrărilor video multiple

Fila **Input Manager (Manager intrare)** oferă soluții practice pentru gestionarea intrărilor video multiple conectate la monitorul Dell. Acest lucru simplifică mult comutarea între intrări, în timp ce lucrați cu computere multiple.

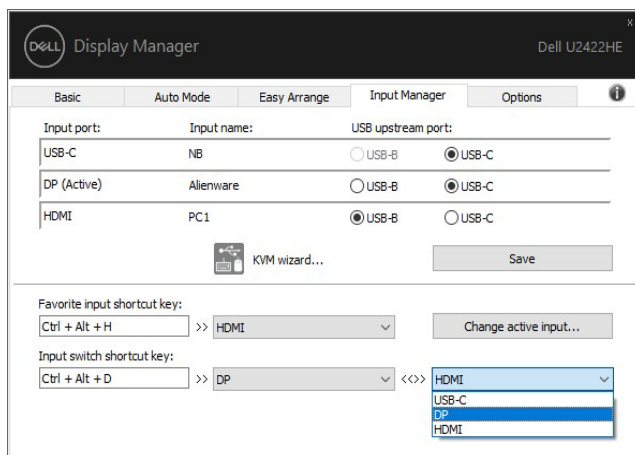
Sunt afișate toate porturile de intrare video disponibile pe monitor. Puteți să denumiți fiecare intrare după preferințe. Salvați modificările după editare.



Puteți să definiți o tastă rapidă pentru a comuta rapid la intrarea preferată și o altă tastă rapidă pentru a comuta rapid între două intrări, dacă lucrați frecvent cu acestea.



Puteți să folosiți lista verticală pentru a comuta la orice sursă de intrare.

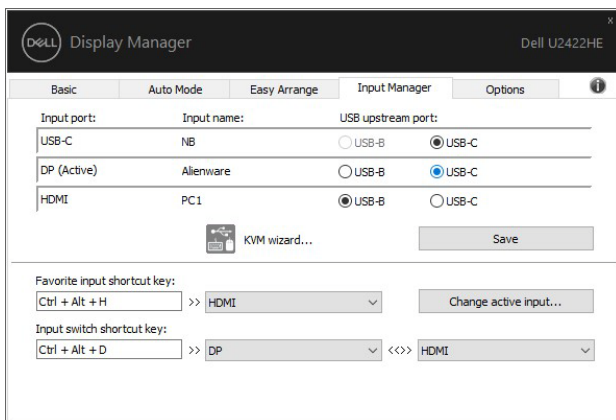


**NOTĂ:** DDM comunică cu monitorul chiar dacă acesta afișează conținut de la alt computer. Puteți să instalați DDM pe PC-ul pe care îl folosiți frecvent și să controlați comutarea intrărilor de pe acesta. De asemenea, puteți să instalați DDM pe alte PC-uri conectate la monitor.

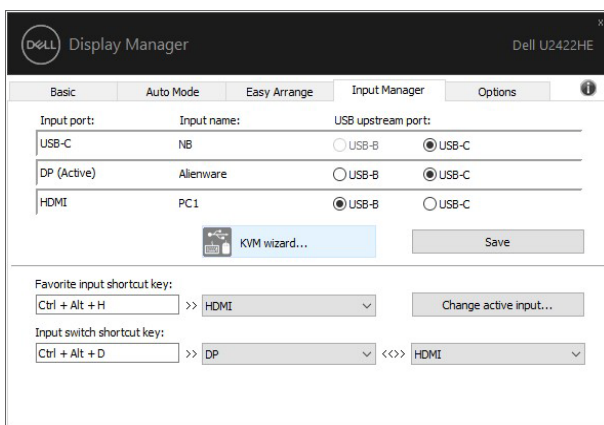
Puteți să atribuiți intrării video un port USB upstream. Portul USB upstream atribuit va fi conectat la computer când semnalul său video este afișat pe monitor.



Această funcție este utilă mai ales când partajați mouse-ul sau tastatura conectată la monitor între două computere. Puteți să definiți o tastă rapidă pentru a comuta dispozitivul între cele două computere.



De asemenea, puteți utiliza **KVM wizard (Expertul KVM)** pentru a alocă porturi USB upstream la intrări video și a selecta partiția de afișare pentru mai multe dispozitive.



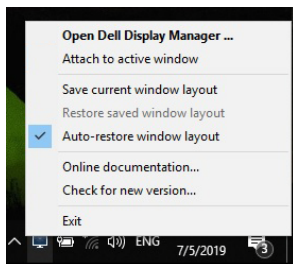
**NOTĂ:** Asigurați-vă că ați atribuit un port USB upstream fiecăruia dintre dispozitivele conectate.

**NOTĂ:** Asigurați-vă că dispozitivul USB este oprit corect înainte de a-l comuta la alt computer. În caz contrar, pot să apară probleme, cum ar fi coruperea datelor de pe un stick.

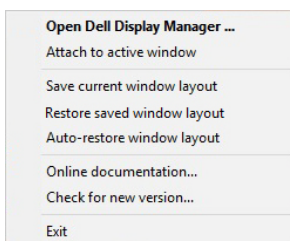


# Restabilirea pozițiilor aplicațiilor

DDM vă poate ajuta să restabiliți ferestrele aplicațiilor în pozițiile lor, atunci când vă reconectați PC-ul la monitor(e). Puteți accesa rapid această funcție făcând clic dreapta pe pictograma DDM din bara de notificare.




Dacă alegeți **“Auto-restore window layout” (Restabilire automată a aspectului ferestrei)**, pozițiile ferestrelor aplicațiilor dvs. sunt monitorizate și memorate de DDM. DDM așează automat ferestrele aplicațiilor în pozițiile lor inițiale, atunci când vă reconectați PC-ul la monitor(e).



Pentru a reveni la un aspect preferat, mai întâi **“Save current window layout” (Salvați aspectul curent al ferestrei)**, iar apoi **“Restore saved window layout” (Restabiliți aspectul salvat al ferestrei)**.

Puteți utiliza în activitatea dvs. de zi cu zi modele diferite de monitoare având rezoluții diferite, putând aplica pe acestea aspecte diferite pentru ferestre. DDM poate recunoaște monitorul pe care l-ați reconectat și poate restabili în consecință pozițiile aplicațiilor.

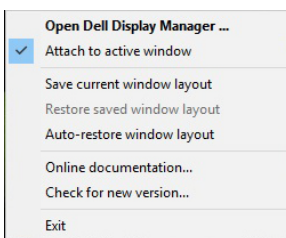
În cazul în care trebuie să înlocuiți un monitor într-o configurație tip matrice, puteți salva aspectul ferestrei înainte de înlocuire, iar apoi să restabiliți aspectul după instalarea noului monitor.

 **NOTĂ: Pentru a beneficia de pe urma acestei funcții este recomandat să păstrați deschise aplicațiile. DDM nu lansează aplicații.**

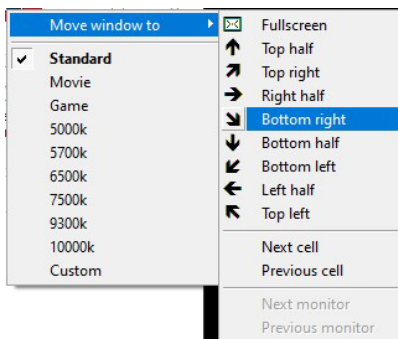


# Atașați DDM la fereastra activă (doar în Windows 10)

Pentru Windows 10, puteți adăuga pictograma DDM de acces rapid în bara de instrumente a ferestrelor active. Pentru a activa această caracteristică, dați clic dreapta pe pictograma DDM din bara de notificare și alegeți **Attach to active window (Atașare la fereastra activă)** din meniul deschis.



După ce dați clic dreapta pe pictograma din bara de instrumente, va apărea un meniu rapid al DDM, afișând opțiuni din **Auto Mode (Mod automat)** și **Easy Arrange (Aranjare simplă)**, pentru a putea face cu ușurință ajustări.



# Aplicarea funcțiilor de economisire a energiei

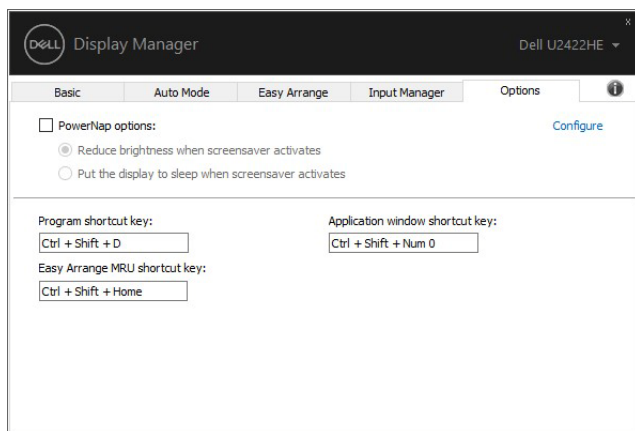
Fila **Options (Opțiuni)** oferă opțiuni PowerNap pentru economisirea energiei și vă permite să personalizați tastele de acces rapid de pe tastatură.

În panoul superior, puteți să alegeți să setați luminozitatea monitorului la nivel minim sau să comutați monitorul la modul inactiv când este activat screen saver-ul.

## Alte taste de acces rapid

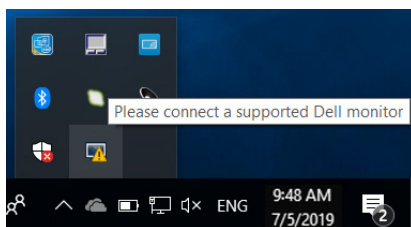
Puteți defini tastele de acces rapid pentru a accesa instant următoarele funcții DDM:

- **Program shortcut key (Tastă de acces rapid program):** pentru a deschide repede caseta de dialog **Setări rapide**.
- **Easy Arrange MRU shortcut key (Tastă de acces rapid utilizare cea mai recentă Aranjare simplă):** pentru a aplica repede cele 5 aspecte de fereastră utilizate recent.
- **Application window shortcut key (Tastă de acces rapid fereastră aplicație):** pentru a lansa un meniu rapid pentru opțiuni din **Auto Mode (Mod automat)** și **Easy Arrange (Aranjare simplă)**.

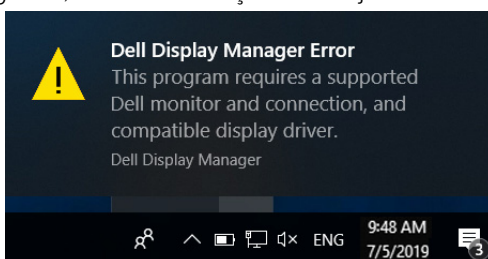


# Remedierea problemelor

Dacă DDM nu funcționează cu monitorul dvs., DDM va afișa pictograma de mai jos în bara de notificare.



Faceți clic pe pictogramă, iar DDM va afișa un mesaj de eroare mai detaliat.



Rețineți faptul că DDM funcționează doar cu monitoare marca Dell. Dacă utilizați monitoare de la alți producători, DDM nu este compatibil cu acestea.

Dacă DDM nu poate detecta și/sau comunica cu un monitor Dell acceptat, luați măsurile de mai jos pentru remediere:

1. Verificați cablul video pentru ca acesta să fie corect conectat la monitor și la PC, în special conectorii trebuie bine introduși.
2. Verificați meniul OSD al monitorului pentru a vă asigura că funcția DDC/CI este activată.
3. Asigurați-vă că aveți instalat driverul de afișare corect și cel mai recent de la furnizorul plăcii grafice (Intel, AMD, NVIDIA etc.). În general, driverul de afișare este cauza pentru care DDM nu funcționează.
4. Îndepărtați orice stație de andocare, prelungitoare sau convertoare dintre monitor și portul grafic. Este posibil ca unele prelungitoare, huburi sau convertoare ieftine să nu fie compatibile cu funcția DDC/CI, iar din acest motiv DDM poate să nu funcționeze. Actualizați driverul unui astfel de dispozitiv, dacă este disponibilă cea mai recentă versiune.
5. Reporniți sistemul.





Este posibil ca DDM să nu funcționeze cu monitoarele de mai jos:

- Modelele de monitoare Dell mai vechi de 2013 și monitoarele Dell din seria D. Pentru informații suplimentare, puteți consulta site-urile web de asistență pentru produsele Dell.
- Monitoarele pentru jocuri care utilizează tehnologia G-sync de la NVIDIA.
- Afișajele virtuale și wireless nu sunt compatibile cu funcția DDC/CI.
- Unele modele mai vechi de monitoare DP 1.2; este posibil să fie necesară dezactivarea MST/DP 1.2 folosind meniul OSD al monitorului.

Dacă PC-ul dvs. este conectat la Internet, veți fi notificat printr-un mesaj atunci când devine disponibilă o versiune mai nouă a aplicației DDM. Se recomandă să descărcați și să instalați cea mai recentă versiune a aplicației DDM.

De asemenea, puteți verifica dacă există o versiune nouă, făcând clic dreapta pe pictograma DDM în timp ce țineți apăsată tasta 'shift'.

