




Dell SE2419H/SE2419HX/  
SE2719H/SE2719HX  
ユーザーガイド

モニターモデル : SE2419H / SE2419HX / SE2719H / SE2719HX  
規制モデル : SE2419Hf、SE2719Hf



# 注記、注意および警告

-  **注記**：「注記」は、お使いのコンピュータを使いやすいするための重要な情報を示します。
-  **注意**：注意事項は、指示に従わない場合、ハードウェアの損傷またはデータの損失を示します。
-  **警告**：警告は、物的損害、人体傷害、または死亡の可能性を示します。

Copyright©2018 ~ 2019 Dell Inc. またはその子会社。 全著作権所有。 Dell、EMC、およびその他の商標は、Dell Inc. またはその子会社の商標です。 その他の商標は、それぞれの所有者の商標です。

2019 - 09

Rev. A02

# コンテンツ



あなたのモニターについて.....	5
パッケージ内容 .....	5
製品の特徴.....	6
特定機能とコントロール .....	7
モニターの仕様 .....	10
電源管理モード .....	14
プラグアンドプレイ機能 .....	17
LCDモニタの品質とピクセルポリシー .....	17
メンテナンスガイドライン .....	17
モニタの設定.....	18
スタンドの接続 .....	18
モニターの接続 .....	20
ケーブルの整理 .....	21
スタンドの取り外し .....	21
モニターの操作.....	23
モニターの電源を入れる .....	23
フロントパネルのコントロールを使用する .....	23
オンスクリーンディスプレイ（OSD）メニューの使用 .....	25
モニターのセットアップ .....	51
チルトを使う .....	53

トラブルシューティング.....	54
セルフテスト.....	54
内蔵診断.....	56
一般的な問題.....	57
製品固有の問題.....	59
付録.....	60
FCC通知（米国のみ）およびその他の規制情報.....	60
Dellへのお問い合わせ.....	60
ピン割り当て.....	62



# あなたのモニターについて

## パッケージ内容

お使いのモニターには、表に示すコンポーネントが同梱されています。すべてのコンポーネントが揃っていることを確認し、不足しているものがあれば[デルにお問い合わせください](#)。

-  注記：一部の項目はオプションで、モニターに付属していない場合があります。一部の国では一部の機能が利用できない場合があります。
-  注記：他のスタンドでセットアップする場合は、スタンドに同梱のマニュアルを参照してください。

	モニター
	スタンドライザー
	スタンドベース
	電源ケーブル（国によって異なります）
	VGAケーブル (SE2419H、SE2719H)

	HDMIケーブル (SE2419HX and SE2719HX)
	<ul style="list-style-type: none"> <li>• クイックセットアップガイド</li> <li>• 安全性および規制に関する情報</li> </ul>

## 製品の特徴

Dell SE2419H / SE2419HX / SE2719H / SE2719HXフラットパネルディスプレイには、アクティブマトリックス、薄膜トランジスタ (TFT)、液晶ディスプレイ (LCD)、帯電防止、およびLEDバックライトがあります。モニターの機能は次のとおりです。

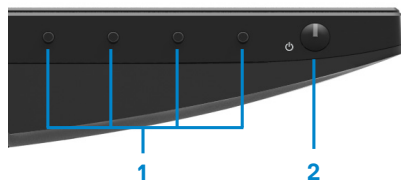
- SE2419H / SE2419HX : 斜め可視領域表示 (斜め測定) : 60.45cm (23.8インチ) 1920 x 1080の解像度で、低解像度の全画面表示が可能です。
- SE2719H/ SE2719HX : 対角線68.58cm (27インチ) の対角表示領域 (斜めに測定)。1920 x 1080の解像度で、低解像度の全画面表示が可能です。
- 垂直方向および水平方向に178度の広い視野角。
- 高ダイナミックコントラスト比 (8,000,000 : 1)。
- HDMI接続により、従来のシステムと新しいシステムとの接続が簡単になります。
- コンピュータでサポートされている場合、プラグアンドプレイ対応ができます。
- オンスクリーンディスプレイ (OSD) 調整は簡単にセットアップし、画面を最適化することです。
- スリープモードに入っているときの待機電力は0.5Wです。
- ちらつきのない画面で目の快適さを最適化します。
- モニターからの青色光の放射が目の疲れやデジタルの目の疲れを含む目の損傷を引き起こす可能性がある場合、長期的に起こりうる影響に対して、コンフォートビュー機能は、モニターから放出される青色光の量を減らして目の快適さを最適化するように設計されています。
- セキュリティロックスロット。
- 無鉛ガラスと水銀フリーパネル。
- BFR/ PVC-Reduced (モニター内部の回路基板はBFR / PVCフリーのラミネートを

使用して作られています)。

- RoHS準拠。

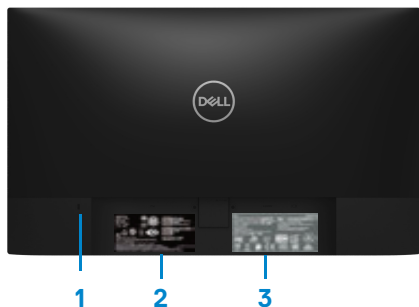
## 特定機能とコントロール

### 正面図

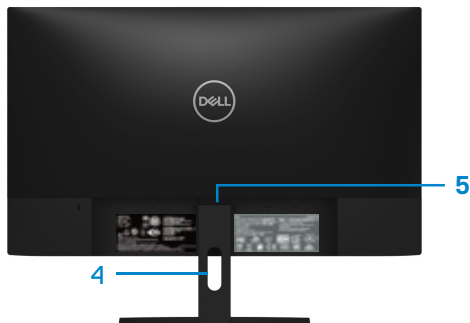


ラベル	説明	使用
1	機能ボタン	OSDメニューにアクセスし、必要に応じて設定を変更します。（詳細については、 <a href="#">フロントパネルコントロールの使用を参照してください</a> ）
2	電源オン/オフボタン（LEDインジケータ付き）	モニターをオンまたはオフにする。

## 背面図



モニタスタンドなし

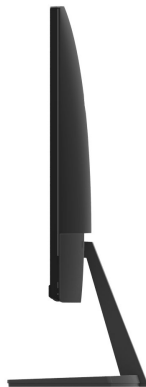


モニタスタンド付き

ラベル	説明	使用
1	セキュリティロックスロット	セキュリティロック（別売）を使用してモニターを固定する。
2	規制ラベル、バーコード、シリアル番号、およびサービスタグラベル	規制当局の承認を記載しています。Dellにテクニカルサポートを依頼する必要がある場合は、このラベルを参照してください。サービスタグは、Dellのサービス技術者がコンピュータのハードウェアコンポーネントを識別し、保証情報にアクセスできるようにする一意の英数字の識別子です。
3	規制情報（刻印済み）	規制当局の承認を記載しています。
4	ケーブル管理スロット	ケーブルを整理する。
5	スタンドリリースボタン	モニタからスタンドを離します。



## 側面図



## 底面図、モニタースタンドなし



SE2419H/SE2419HX/SE2719H/SE2719HX

ラベル	説明	使用
1	電源ポート	モニター電源ケーブルを接続します。
2	HDMIポート	HDMIケーブルを使用してコンピュータに接続します。
3	VGAポート	VGAケーブルを使用してコンピュータに接続します。

## モニターの仕様

モデル	SE2419H/SE2419HX	SE2719H/SE2719HX
スクリーンタイプ	アクティブマトリクスTFT LCD	
パネルタイプ	面内スイッチング	
表示可能な領域		
対角線	604.70 mm (23.81インチ. )	686.00 mm (27インチ. )
アクティブエリア :		
水平	527.04 mm (20.75インチ.)	597.89 mm (23.54インチ. )
垂直	296.46 mm (11.67インチ.)	336.31 mm (13.24インチ.)
エリア	1562.46 cm <sup>2</sup> (242.15 インチ. <sup>2</sup> )	2010.76 cm <sup>2</sup> (311.67 インチ. <sup>2</sup> )
ピクセルピッチ	0.2745 mm	0.3114 mm
ピクセル/インチ (PPI)	92	81
視野角 :		
垂直	178° (典型的)	
水平	178° (典型的)	
輝度	250 cd/m <sup>2</sup> (典型的)	300 cd/m <sup>2</sup> (典型的)
コントラスト比	1,000 ~ 1 (典型的) 8,000,000 ~ 1 (ダイナミックコントラスト)	
フェースプレートコーティング	3H硬度のアンチグレア	
バックライト	LEDエッジライトシステム	
応答時間 (灰色から灰色) :		
ノーマルモード	8 ms	
高速モード	5 ms	
色深度	1670万色	
色域	CIE 1931 (72%)	
Dellディスプレイマネージャの互換性	はい	
接続性	<ul style="list-style-type: none"> <li>SE2419H / SE2419HX / SE2719H / SE2719HXと1つのVGAポートと1つのHDMI 1.4 (HDCP 1.4) ポート</li> </ul>	
ベゼルの幅 (モニタの端からアクティブ領域までの幅)	6.2 mm (上部) 6.2 mm (左/右) 20.5 mm (底面)	6.8 mm (上) 6.8 mm (左/右) 21.1 mm (底面)
セキュリティ	ケーブルロック用セキュリティロックスロット (オプション購入)	
傾斜角	-5° ~ 21°	

## 解像度仕様

モデル	SE2419H/SE2419HX	SE2719H/SE2719HX
水平スキャン範囲	30 kHz～83 kHz（自動）	
垂直スキャン範囲	56Hz～76Hz（自動）	
最大プリセット解像度	60 Hz で 1920 x 1080	

## プリセット表示モード

### SE2419H/SE2419HX/SE2719H/SE2719HX

表示モード	水平周波数 (kHz)	垂直周波数 (Hz)	ピクセルク ロック (MHz)	同期極性（水 平/垂直）
VESA, 720 x 400	31.5	70.1	28.3	-/+
VESA, 640 x 480	31.5	60.0	25.2	-/-
VESA, 640 x 480	37.5	75.0	31.5	-/-
VESA, 800 x 600	37.9	60.3	40.0	+/+
VESA, 800 x 600	46.9	75.0	49.5	+/+
VESA, 1024 x 768	48.4	60.0	65.0	-/-
VESA, 1024 x 768	60.0	75.0	78.8	+/+
VESA, 1152 x 864	67.5	75.0	108.0	+/+
VESA, 1280 x 1024	64.0	60.0	108.0	+/+
VESA, 1280 x 1024	80.0	75.0	135.0	+/+
VESA, 1600 x 900	60.0	60.0	108.0	+/+
VESA, 1920 x 1080	67.5	60.0	148.5	+/+

## 電氣的仕様

モデル	SE2419H/SE2419HX SE2719H/SE2719HX
ビデオ入力信号	<ul style="list-style-type: none"> <li>アナログRGB : 0.7V±5%、75Ω入力インピーダンス</li> <li>HDMI 1.4 (HDCP 1.4) 、差動ラインごとに600mV、差動ペアごとに100Ωの入力インピーダンス</li> </ul>
同期入力信号	水平同期と垂直同期の分離、極性のないTTLレベル、SOG (緑色のコンポジット同期)
交流入力電圧/周波数/電流	100 VAC~240 VAC / 50 Hzまたは60 Hz±3 Hz / 1.5 A
突入電流	30A (AC入力120V) 60A (AC入力240V)

## 物理的特性

モデル	SE2419H/SE2419HX SE2719H/SE2719HX	
信号ケーブルの種類： アナログ デジタル	D-Sub (VGA) 、15ピン。 HDMI、19ピン	
寸法 (スタンド付き) :	SE2419H / SE2419HX	SE2719H / SE2719HX
高さ	413.6 mm (16.28インチ)	454.2 mm (17.88インチ)
幅	539.4 mm (21.24インチ)	611.5 mm (24.07インチ)
深さ	152.8 mm (6.02インチ)	186.8mm (7.35インチ)
寸法 (スタンドなし) :	SE2419H / SE2419HX	SE2719H / SE2719HX
高さ	323.1 mm (12.72インチ)	364.2 mm (14.34インチ)
幅	539.4 mm (21.24インチ)	611.5 mm (24.07インチ)
深さ	46.4 mm (1.83インチ)	46.4 mm (1.83インチ)

スタンドの寸法	SE2419H / SE2419HX	SE2719H / SE2719HX
高さ	171.6 mm (6.76インチ)	176.7mm (6.96インチ)
幅	249.0 mm (9.80インチ)	257.2mm (10.13インチ)
深さ	152.8 mm (6.02インチ)	186.8mm (7.35インチ)
重量：	SE2419H / SE2419HX	SE2719H / SE2719HX
パッケージング付き	5.59 kg (12.32 lb)	7.14 kg (15.74 lb)
スタンドアセンブリ とケーブル	3.91 kg (8.62 lb)	5.09 kg (11.22 lb)
スタンドアセンブリ およびケーブルなし	3.13 kg (6.90 lb)	4.24 kg (9.35 lb)
スタンドアセンブリ の重量	0.52 kg (1.15 lb)	0.59 kg (1.30 lb)

## 環境特性

モデル	SE2419H/SE2419HX	SE2719H/SE2719HX
温度：		
オペレーティング	0° C ~ 40° C (32° F ~ 104° F)	
非動作時：		
ストレージ	-20° C ~ 60° C (-4° F ~ 140° F)	
運送	-20° C ~ 60° C (-4° F ~ 140° F)	
湿度：		
オペレーティング	10%~80% (結露しないこと)	
非動作時：		
ストレージ	5%~90% (結露しないこと)	
運送	5%~90% (結露しないこと)	
高度：		
動作中 (最大)	5,000 m (16,400 ft)	
非動作 (最大)	12,192 m (40,000 ft)	
熱放散	75.1 BTU /時 (最大) 58.0BTU /時 (典型的)	99.0 BTU /時 (最大) 78.5 BTU /時 (典型的)

## 電源管理モード

お使いの PC に VESA の DPM™ 準拠ディスプレイカードまたはソフトウェアがインストールされている場合、モニターは使用中でないときには、自動的に消費電源を低減します。これは電源セーブモードです\*。コンピューターがキーボード、マウス、その他の入力デバイスからの入力を検出すると、モニターは自動的に機能を再開します。次の表は消費電力とこの自動省電力機能の信号を示しています。

\*オフモードでのゼロ消費電力は、モニタから電源ケーブルを外すことによつてのみ達成できます。

### SE2419H/SE2419HX

VESAモード	水平同期	垂直同期	ビデオ	電源インジケータ	消費電力
通常の操作	アクティブ	アクティブ	アクティブ	白	22 W (最大) 17 W (標準)
アクティブオフモード	非アクティブ	非アクティブ	ブランク	白 (輝く)	0.5 W未満
スイッチオフ	-	-	-	オフ	0.3 W未満

消費電力 $P_{on}$	17.1 W
合計エネルギー消費量 (TEC)	54.15 kWh

### SE2719H/SE2719HX

VESAモード	水平同期	垂直同期	ビデオ	電源インジケータ	消費電力
通常の操作	アクティブ	アクティブ	アクティブ	白	29 W (最大) 23 W (標準)
アクティブオフモード	非アクティブ	非アクティブ	ブランク	白 (輝く)	0.5 W未満
スイッチオフ	-	-	-	オフ	0.3 W未満

消費電力 $P_{on}$	20.3 W
合計エネルギー消費量 (TEC)	64.05 kWh



## 注記：

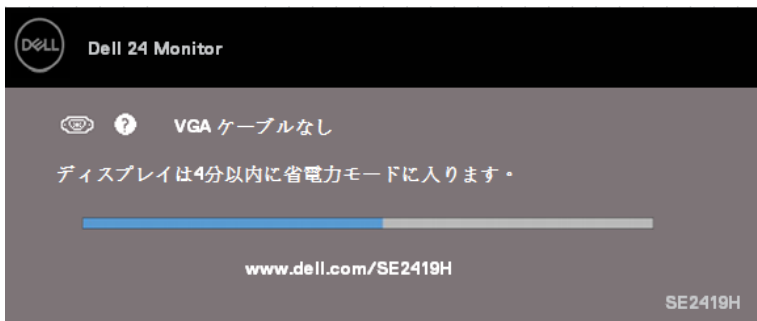
P<sub>on</sub>: エナジースターの試験手法に基づき測定された、オンモードの消費電力。

TEC: エナジースターの試験手法に基づき測定された、合計エネルギー消費量 (kWh)。

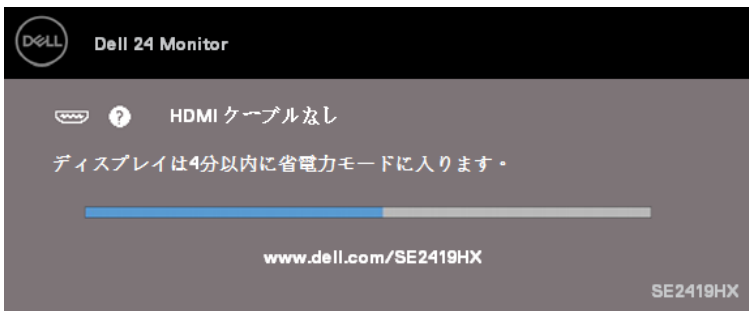
この文書は情報提供のみを目的とし、実験室のパフォーマンスを反映しています。お客様の製品は、注文したソフトウェア、コンポーネント、および周辺機器によって異なる動作をする可能性があります、そのような情報を更新する義務はありません。したがって、顧客は、電気公差などの決定にこの情報に頼るべきではありません。正確性または完全性についての明示または暗示は一切保証されません。

OSDは、通常の操作モードでのみ機能します。アクティブオフモードでいずれかのボタンが押されると、次のいずれかのメッセージが表示されます。

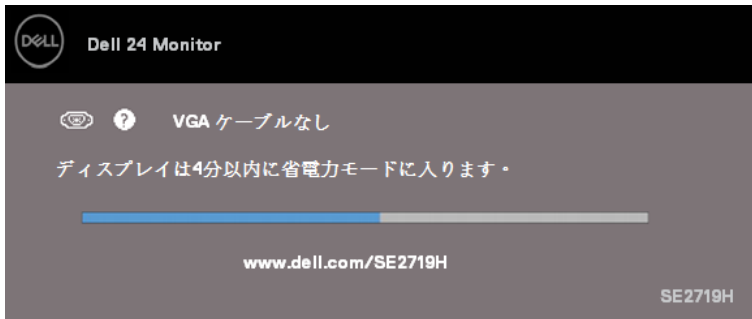
### SE2419H



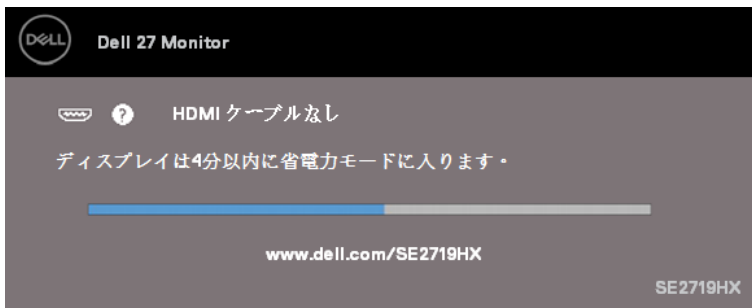
### SE2419HX



## SE2719H



## SE2719HX



OSDにアクセスするには、コンピュータとモニタを有効にします。.



## プラグアンドプレイ機能



プラグアンドプレイ対応のシステムにモニターをインストールできます。モニターは、ディスプレイデータチャンネル (DDC) プロトコルを使用してコンピュータシステムに拡張ディスプレイ識別データ (EDID) を自動的に提供し、システムがそれ自体を構成し、モニター設定を最適化できるようにします。ほとんどのモニターのインストールは自動ですので、必要に応じてさまざまな設定を選択できます。モニター設定の変更の詳細については、[モニターの操作を参照してください](#)。

## LCDモニターの品質とピクセルポリシー

LCDモニターの製造プロセス中に、1つまたは複数のピクセルが見えにくく、ディスプレイの品質またはユーザビリティに影響を与えない不変の状態で固定されることは通常のことです。Dellモニターの品質とピクセルポリシーの詳細については、デルサポートサイト ([www.dell.com/support/monitors](http://www.dell.com/support/monitors)) を参照してください。

## メンテナンスガイドライン

### モニターのクリーニング

-  **警告：** モニターをクリーニングする前に、モニターの電源ケーブルをコンセントから抜いてください。
-  **注意：** モニターをクリーニングする前に、[安全上の注意](#)をよくお読みください。

ベストプラクティスを確認するには、モニターの開梱、クリーニング、または取り扱い中に、以下のリストの指示に従ってください。

- スクリーンをきれいにするには、柔らかくきれいな布を水で軽く湿らせます。可能であれば、帯電防止コーティングに適した特別なスクリーンクリーニングティッシュまたは溶液を使用してください。ベンジン、シンナー、アンモニア、研磨剤クリーナー、圧縮空気は使用しないでください。
- モニターをきれいにするために、軽く湿らせた布を使用してください。洗剤によっては、モニター上に乳白色のフィルムが残るため、洗剤は使用しないでください。
- モニターを開梱するときに白い粉が見える場合は、布で拭いてください。
- 黒色のモニターに傷が付く可能性があるため、モニターを注意して取り扱ってください。
- モニターで最高の画質を維持するには、動的に変化するスクリーンセーバーを使用し、使用していないときはモニターの電源を切ってください。

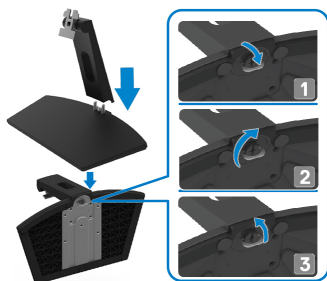
# モニタの設定

## スタンドの接続

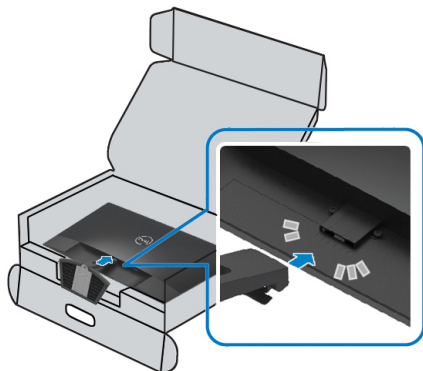
- ✎ 注記：モニタが工場出荷時にはスタンドは取り付けられていません。
- ✎ 注記：次の手順は、モニタに同梱されているスタンドに適用されます。

モニタースタンドを取り付けるには：

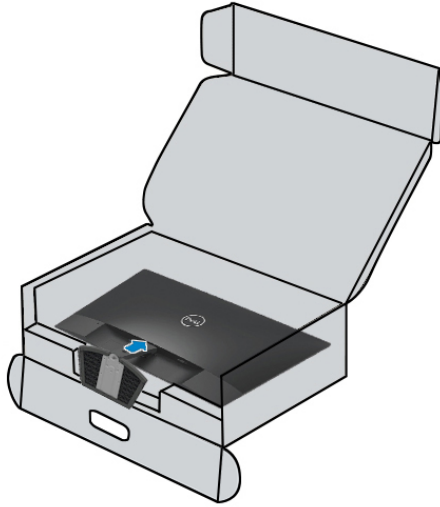
1. スタンドベースにスタンドライザーを接続し、スタンドベースのネジを締めます。





2. スタンドライザーブラケットをモニター背面の溝に合わせます。



3. カチッと音がするまでスタンドアセンブリをスライドさせます。



## モニターの接続

-  **警告：**このセクションの手順を開始する前に、[安全に関する指示](#)に従ってください。
-  **注記：**コンピュータにすべてのケーブルを同時に接続しないでください。ケーブルをケーブル管理スロットに通して、モニターに接続することをお勧めします。

モニターをコンピュータに接続するには：

1. コンピュータの電源を切り、電源ケーブルを抜きます。
2. VGAまたはHDMIケーブルをモニターからコンピュータに接続します。

### VGAケーブルを接続する

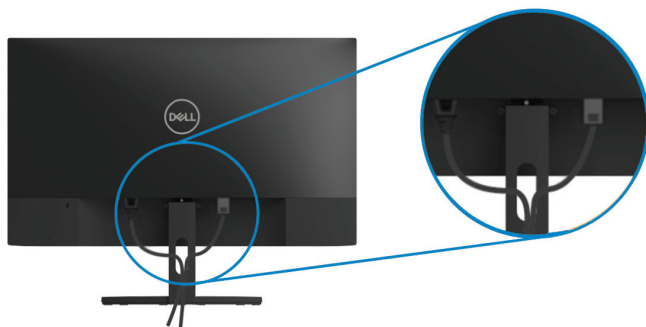


### HDMIケーブルを接続する





## ケーブルの整理

ケーブルマネジメントスロットを使用して、モニタに接続されているケーブルを配線します。



## スタンドの取り外し

-  注記：スタンドを取り外す際は、画面の傷を防止するために、モニタは柔らかくて清潔な表面上に配置されていることを確認してください。
-  注記：次の手順では、モニターに同梱されてスタンドに適用されます。

スタンドを取り外すには：

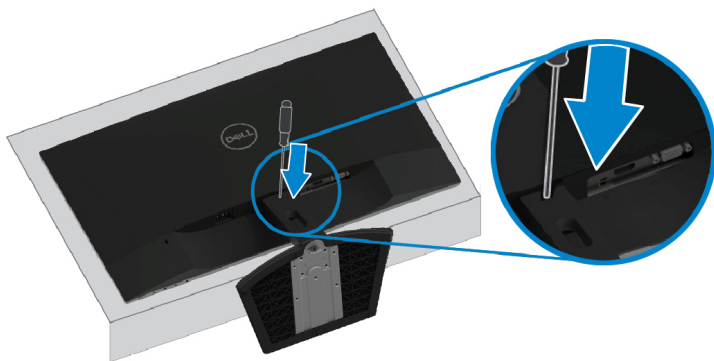
1. モニターを柔らかい布または机の上のクッションの上に置きます



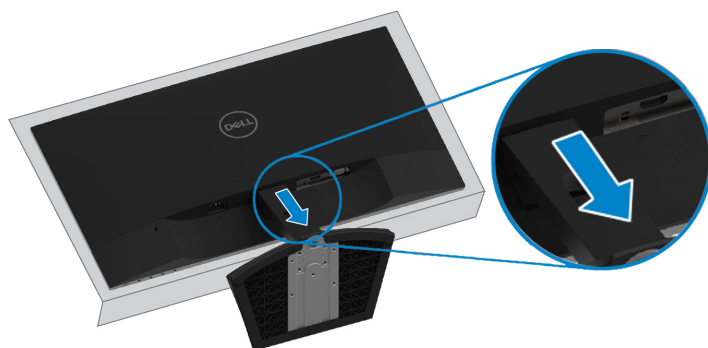
2. スタンドを下に傾けて、リリースボタンにアクセスします。



3. 長いドライバーを使用して、リリースボタンを押します。



4. リリースボタンを押したまま、スタンドを引き出します。

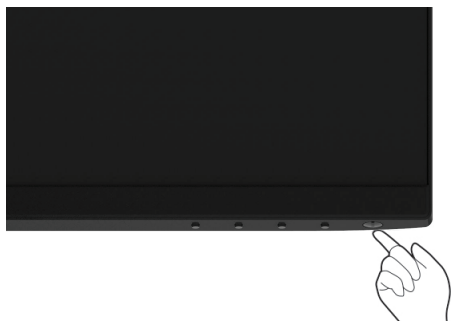


# モニター の 操作

---

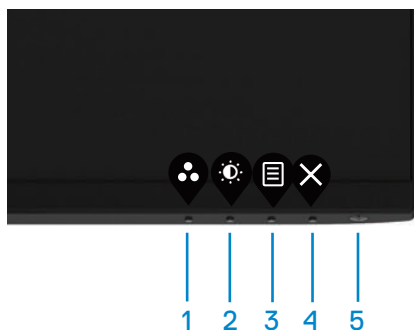
## モニター の 電源 を 入れる

❶ ボタンを押してモニターの電源を入れます。






## フロントパネルのコントロールを使用する

モニターの下端にあるコントロールボタンを使用して、表示されている画像を調整します。



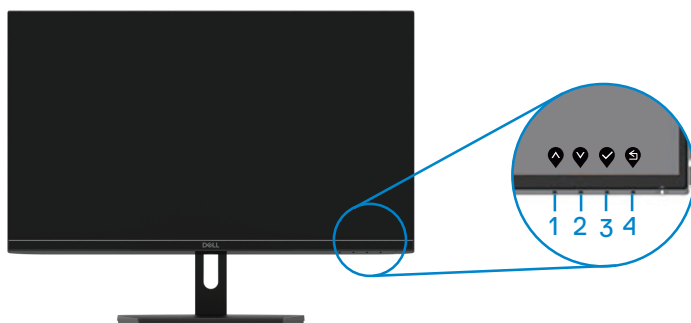
次の表に、コントロールボタンについて説明します：





コントロールボタン	説明
1 プリセットモード	このボタンを使用して、プリセットモードのリストから選択します。
2 輝度/コントラスト	輝度とコントラストメニューに直接アクセスする。

3	 メニュー	オンスクリーンディスプレイ (OSD) メニューを起動する、またはメニュー項目の項目/オプションのリストにアクセスする。詳細については、 <a href="#">OSDメニューへのアクセス</a> を参照してください。
4	 エグジット	終了するか、OSDのメインメニューに戻ります。
5	 電源スイッチ (電源ステータス ランプ付き)	モニターをオンまたはオフにする。 白いライトが点灯すると、モニターの電源が入っていて、正常に機能していることを示します。白いライトが点滅すると、モニタが省電力モードになっていることを示します。

## OSDコントロール

モニターの下端にあるボタンを使用して、画像設定を調整します。





	コントロールボタン	説明
1	 アップ	アップのボタンを使用して値を増やし、メニューで上に移動します。
2	 ダウン	ダウンのボタンを使用して値を減らし、メニューで下に移動します。
3	 OK	OKボタンを使用して、メニューでの選択を確定します。
4	 バック	バックボタンを使用して、前のメニューに戻ります。



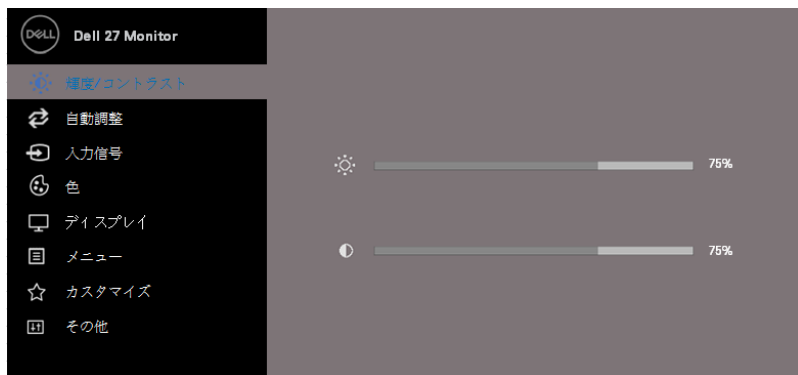
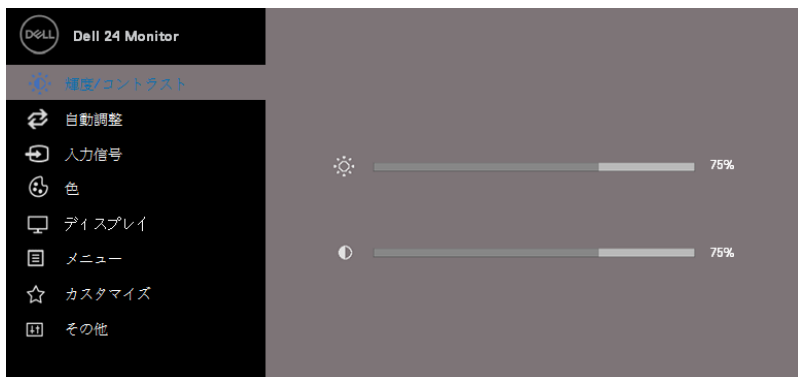
# オンスクリーンディスプレイ（OSD）メニューの使用



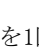


## OSDメニューへのアクセス

 **注記：**変更内容は、別のメニューに移動したり、OSDメニューを終了したり、OSDメニューが自動的に閉じると、自動的に保存されます。


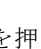

1.  ボタンを押してOSDメインメニューを表示します。

### VGA入力のメインメニュー



2.  と  ボタンを押して設定オプション間を移動します。あるアイコンから別のアイコンに移動すると、そのオプション名が強調表示されます。
3.  ボタンを1回押すと強調表示されたオプションが有効になります。
4.  と  ボタンを押して、目的のパラメータを選択します。

5. メニューのインジケータに従って、 を押してから  と  ボタンを使用して変更します。
6. メインメニューに戻るには、 ボタンを選択します。

アイコン	メニューとサブメニュー	説明
	輝度/コントラスト	<p>このオプションを使用して、輝度またはコントラストの設定を制御します。</p>  
	輝度	<p>輝度はバックライトの輝度を調整します。</p> <p>.Aボタン  を押して輝度を上げ、 ボタンを押して輝度を下げます（最小0、最大100）。</p> <p>注記：ダイナミックコントラストをオンにすると、輝度の手動調整が無効になります。</p>
	コントラスト	<p>まず輝度を調整し、さらに調整が必要な場合のみコントラストを調整します。</p> <p>コントラストを上げるには  ボタンを押し、コントラストを下げるには  ボタンを押します（最小0、最大100）。</p>

		<p>コントラスト機能は、画面上の暗さと明度の差の程度を調整します。</p>
	<p>自動調整</p>	<p>自動設定と調整メニューを有効にするには、このオプションを使用します。</p>   <p>モニターが現在の入力に自己調整すると、次のダイアログが表示されます。</p>  <p>自動調整は、モニターが入力ビデオ信号に自己調整することを可能にします。自動調整を使用した後は、[表示]の[ピクセルクロック(粗)]および[位相(微妙)]コントロールを使用して、さらにモニターを調整できます。</p> <p>注記：アクティブなビデオ入力信号やケーブルが接続されていない状態でボタンを押すと、自動調整は行われません。このオプションは、アナログ(VGA)コネクタを使用している場合にのみ使用できます。</p>



## 入力ソース




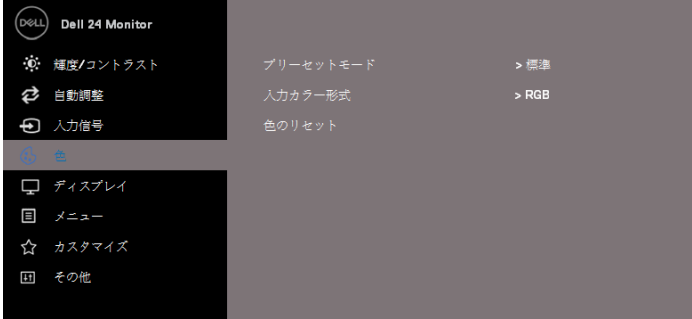
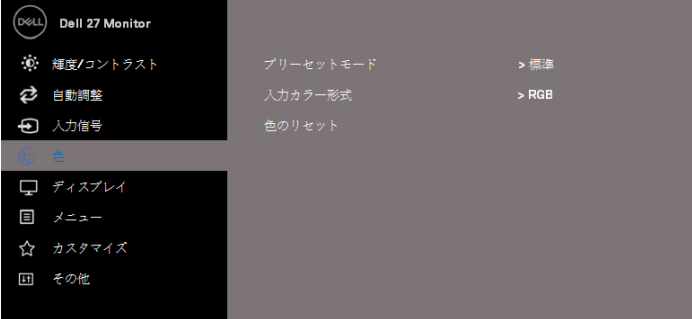
入力ソースメニューを使用して、モニターに接続されている可能性があるさまざまなビデオ信号を切り替えます。



SE2419H / SE2419HX : 1つのVGA入力と1つのHDMI入力



SE2719H / SE2719HX : 1つのVGA入力と1つのHDMI入力




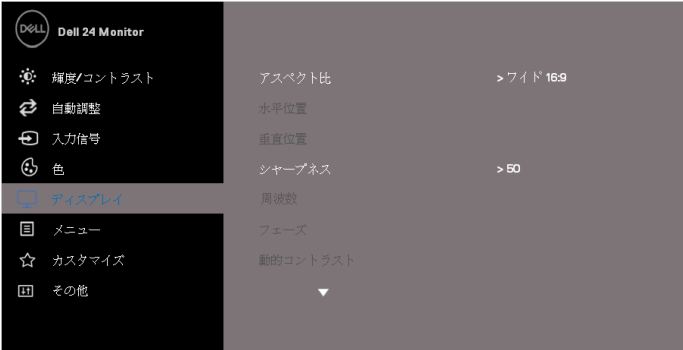
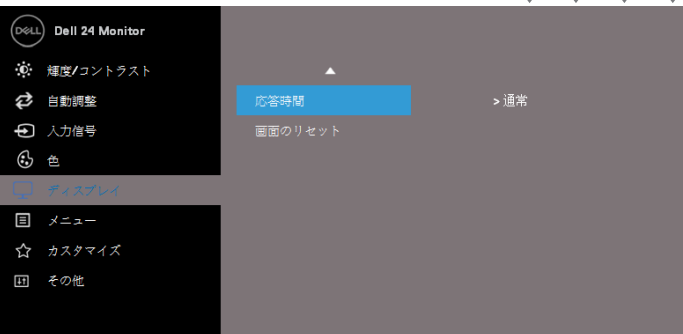
VGA	VGAコネクタを使用するときは、  を押してVGA入力ソースを選択します。
HDMI	HDMI端子を使用するときは、  を押してHDMI入力ソースを選択します。 .
自動選択	使用可能な入力信号をスキャンするには、[自動選択]を選択します。
入力ソースをリセット	デフォルトの入力ソースを復元するには、このオプションを選択します。
	<p>色を使用して色設定モードを調整する。</p>  







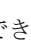



<p>プリセットモード</p>	<p>プリセットモードを選択すると、リストから<b>標準、コンフォートビュー、映画、ゲーム、ウォーム、クールまたはカスタムカラー</b>を選択できます。</p> <ul style="list-style-type: none"> <li>● <b>スタンダード</b>：モニタのデフォルトのカラー設定をロードします。これがデフォルトのプリセットモードです。</li> <li>● <b>コンフォートビュー</b>：画面から放出される青色光のレベルを下げ、目をより快適に見せます。注記：目の疲れや頸部/腕/背中/肩の痛みのリスクを減らすために、モニターを長時間使用することをお勧めします。</li> <li>● <b>画面を20～28インチ（50～70cm）ほど目から離してください。</b></li> <li>● <b>頻繁に点滅して目を濡らしたり、潤いを与えたりしないでください。</b></li> <li>● <b>2時間ごとに定期的に20分間休憩を取ります。</b></li> <li>● <b>あなたのモニターを離れ、休憩中に20フィート離れた遠くの物を少なくとも20秒間注視してください。</b></li> <li>● <b>ブレイク中に首、腕、背中、肩の緊張を和らげるためにストレッチを行います。</b></li> <li>● <b>ムービー</b>：ムービーに最適なカラー設定をロードします。</li> <li>● <b>ゲーム</b>：ほとんどのゲームアプリケーションに最適なカラー設定をロードします。</li> <li>● <b>ウォーム</b>：色温度を上げます。画面は赤色/黄色の色合いで暖かく表示されます。</li> <li>● <b>クール</b>：色温度を下げます。画面が青みがかったクーラーで表示されます。</li> <li>● <b>カスタムカラー</b>：カラー設定を手動で調整できます。</li> </ul> <p> と  ボタンを押して3色（R、G、B）の値を調整し、独自のプリセットを作成しますカラーモード。</p>
-----------------	---------------------------------------------------------------------------------------------------------------------------------------------------------------------------------------------------------------------------------------------------------------------------------------------------------------------------------------------------------------------------------------------------------------------------------------------------------------------------------------------------------------------------------------------------------------------------------------------------------------------------------------------------------------------------------------------------------------------------------------------------------------------------------------------------------------------------------------------------------------------------------------------------------------------------------------------------------------------------------------------------------------------------------------------------------------------------------------



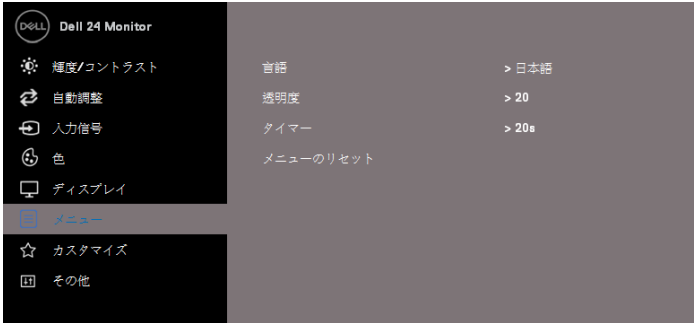

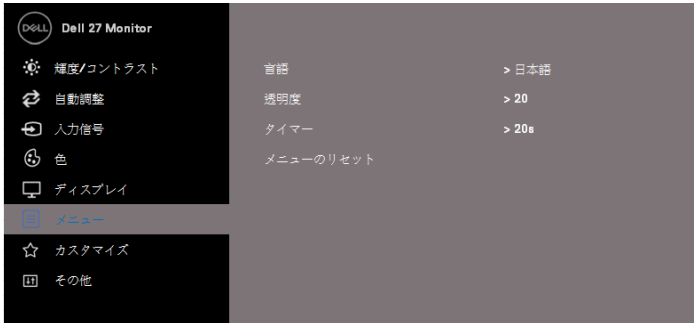

<p>入力カラーフォーマット</p>	<p>ビデオ入力モードを次のように設定します。</p> <ul style="list-style-type: none"> <li>• <b>RGB</b> : モニターがコンピューターまたはDVDプレーヤーにHDMIケーブルで接続されている場合は、このオプションを選択します。</li> <li>• <b>YPbPr</b> : DVDプレーヤーがYPbPr出力のみをサポートする場合は、このオプションを選択します。</li> </ul>	




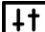
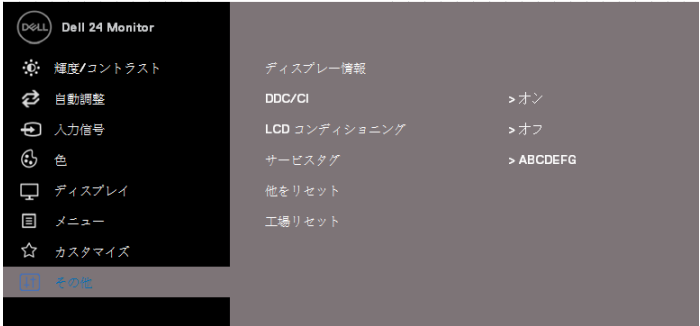
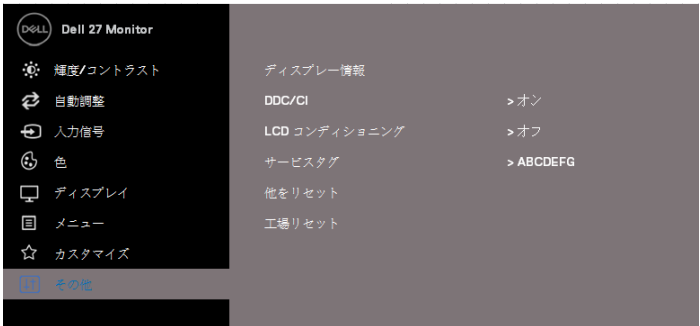
		
色相		<p>この機能では、ビデオ画像の色を緑色または紫色に変えることができます。これは、所望のスキントーンの色を調整するために使用されます。  または  を使用して、色相を0～100に調整します。</p> <ul style="list-style-type: none"> <li> ボタンを押すと、ビデオ画像の緑色が強くなります</li> <li> を押すと、ビデオ画像の紫がかった色合いになります。</li> </ul> <p><b>注記：色相調整は、ムービーまたはゲームのプリセットモードを選択した場合にのみ使用できます。</b></p>
飽和		<p>この機能では、ビデオ画像の彩度を調整できます。  または  を使用して彩度を0～100に調整します。</p> <ul style="list-style-type: none"> <li> を押すと、ビデオ画像のモノクロームの表示が増えます。</li> </ul> <p>ビデオ画像のカラフルな外観を減少させるには、  を押しま</p>

		<p>す。</p> <p><b>注記：彩度調整は、ムービーまたはゲームのプリセットモードを選択した場合にのみ使用できます。</b></p>
	リセット色	<p>モニターのカラー設定を工場出荷時の設定にリセットします。</p>
	表示	<p>ディスプレイを使用して画像を調整します。</p>  

	 
アスペクト比	画像比率をワイド16 : 9, 4 : 3または5 : 4に調整します。
水平位置 (VGA入力のみ)	 または  を使用して、画像を左右に移動します。 最小値は '0' (-) です。 最大値は '100' (+) です。
垂直位置 (VGA入力のみ)	 または  を使用して、画像を上下に移動します。 最小値は '0' (-) です。 最大値は '100' (+) です。
シャープネス	この機能により、画像をシャープにまたはソフトに見せることができます。  または  を使用して、シャープネスを0~100に調整します。
ピクセルクロック (VGA入力のみ)	ピクセルクロック機能を使用すると、モニターの画質を好みに合わせて調整することができます。  または  ボタンを使用して、最高の画質に調整します。

	<p>段階 (VGA入力のみ)</p>	<p>位相調整を使用して満足のいく結果が得られない場合は、ピクセルクロック（粗調整）を使用して、位相（上質）をもう一度使用してください。</p>
	<p>ダイナミックコントラスト</p>	<p>より鮮明で詳細な画質を提供するために、コントラストのレベルを上げることができます。</p> <p> ボタンを押して、ダイナミックコントラストのオン/オフを選択します。</p> <p>注記：動画またはゲームのプリセットモードを選択すると、コントラストが高くなります。</p>
	<p>反応時間</p>	<p>通常（8 ms）、高速（5 ms）のいずれかを選択できます。</p>
	<p>表示をリセットする</p>	<p>デフォルトの表示設定を復元するには、このオプションを選択します。</p>
<p></p>	<p>メニュー</p>	<p>OSDの言語、時間、メニューが画面上に残るなど、OSDの設定を調整するには、このオプションを選択します。</p> <div data-bbox="331 655 1025 979">  </div> <div data-bbox="846 995 1025 1038">  </div> <div data-bbox="331 1054 1025 1378">  </div> <div data-bbox="846 1394 1025 1437">  </div>

	言語	言語オプションは、8つの言語（英語、スペイン語、フランス語、ドイツ語、ブラジルポルトガル語、ロシア語、簡体字中国語、または日本語）のいずれかにOSD表示を設定します。
	透明性	 または  ボタンを0~100で押してメニューの透明度を変更するには、このオプションを選択します。
	タイマー	OSD保持時間：時間を設定します。最後にボタンを押した後もOSDは有効のままです。   または  を使用して、スライダーを5秒から60秒まで1秒単位で調整します。
	リセットメニュー	すべてのOSD設定を出荷時のプリセット値にリセットします。
☆	パーソナライズ	ショートカットキー1、ショートカットキー2、電源ボタンLEDまたはパーソナライゼーションのリセット、プリセットモード、または輝度/コントラストから機能を選択し、ショートカットキーとして設定することができます。    

	<p>ショートカットキー1</p>	<p>[プリセットモード]、[輝度/コントラスト]、[自動調整]、[入力ソース]、[アスペクト比]のいずれかを選択して、ショートカットキー1を設定します。</p>
	<p>ショートカットキー2</p>	<p>[プリセットモード]、[輝度/コントラスト]、[自動調整]、[入力ソース]、[アスペクト比]のいずれかを選択して、ショートカットキー2を設定します。</p>
	<p>電源ボタンLED</p>	<p>アクティブ時に電源LEDインジケータをオンにするか、アクティブ時にオフにすると、エネルギーを節約できます。</p>
	<p>パーソナライゼーションをリセットする</p>	<p>ショートカットキーをデフォルト設定に戻すことができます。</p>
<p> その他</p>		 
<p>ディスプレイ情報</p>		<p>ディスプレイに関する情報を表示するときに押します。</p>

## SE2419H:

Dell 24 Monitor

- 輝度/コントラスト
- 自動調整
- 入力信号
- 色
- ディスプレイ
- メニュー
- カスタマイズ
- その他

ディスプレイ情報

DDC/CI

LCD コンディショニング

サービスタグ

他をリセット

工場リセット

モデル: Dell SE2419H

入力信号: VGA

現行: 1920x1080, 60Hz



## SE2419HX:

Dell 24 Monitor

- 輝度/コントラスト
- 自動調整
- 入力信号
- 色
- ディスプレイ
- メニュー
- カスタマイズ
- その他

ディスプレイ情報

DDC/CI

LCD コンディショニング

サービスタグ

他をリセット

工場リセット

モデル: Dell SE2419HX

入力信号: HDMI

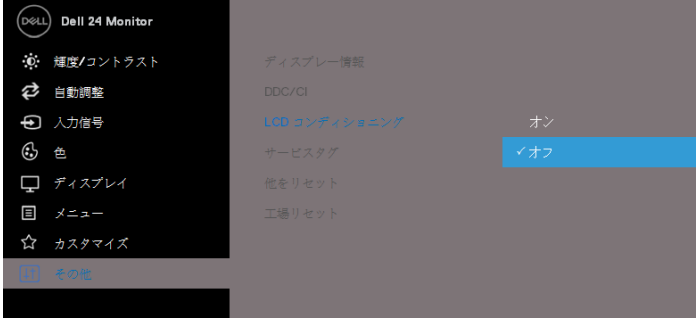
現行: 1920x1080, 60Hz




		<p><b>SE2719H:</b></p>  <p><b>SE2719HX:</b></p> 
DDC/CI		<p>DDC / CI (Display Data Channel / Command Interface) (表示データチャンネル/コマンドインタフェース) では、コンピュータのソフトウェアを使用してモニタの設定を調整できます。この機能をオフにするには、オフを選択します。</p> <p>最高のユーザーエクスペリエンスとモニターの最適なパフォーマンスを実現するには、この機能を有効にします。</p>



	 
<p>LCD コンディシ ョニング</p>	<p>画像の保持が軽微な場合を軽減するのに役立ちます。画像の保持の程度に応じて、プログラムの実行に時間がかかることがあります。 <b>LCDコンディショニング</b>を開始するには、「オン」を選択します。</p>

	 
<p>サービスタグ</p>	<p>モニターのサービスタグ番号を表示します。.</p> 

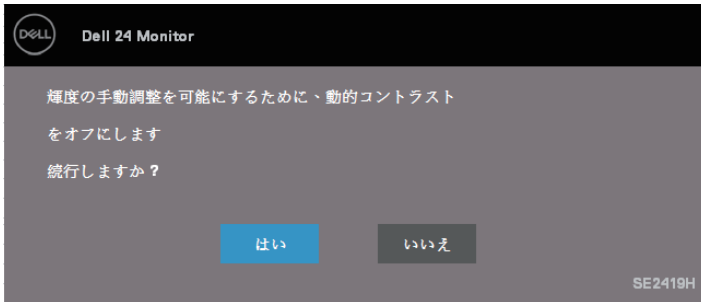
その他のリセット		<b>その他</b> の設定メニューのすべての設定を工場出荷時の設定にリセットします。
工場リセット		すべての設定を工場出荷時のデフォルトにリセットします。

 注記：お使いのモニターには、LEDの経時変化を補正するための輝度を自動的に調整する機能が内蔵されています。

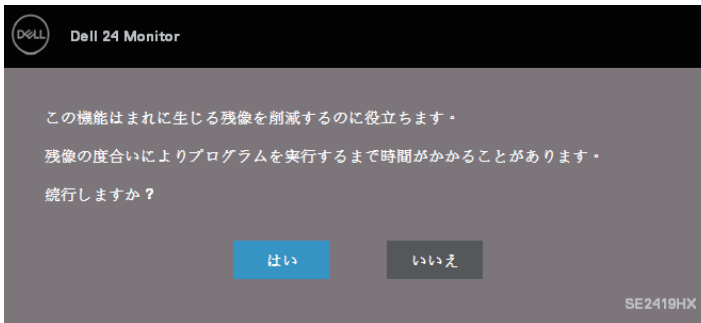
## OSD警告メッセージ

ダイナミックコントラスト機能が有効になっている場合（ムービーモードまたはゲームプリセットモードで）、手動の輝度調整は無効になります。

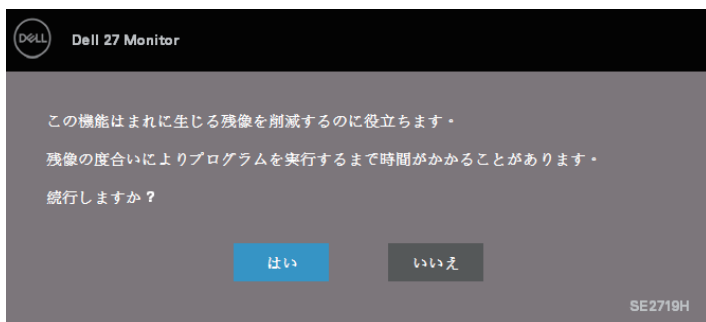
### SE2419H



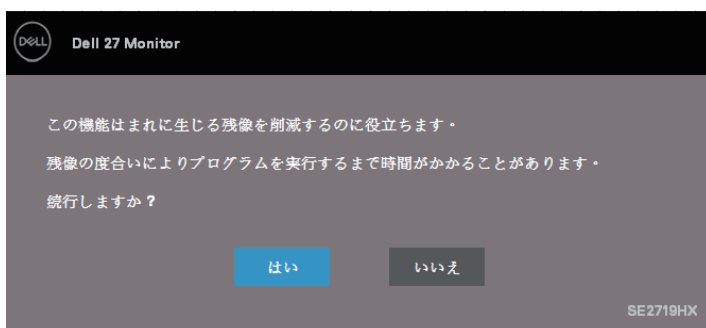
### SE2419HX



## SE2719H

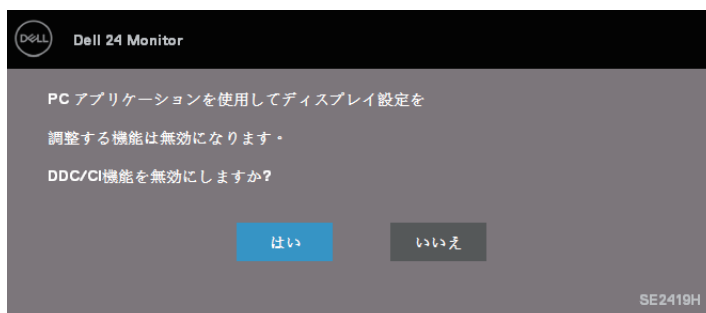


## SE2719HX

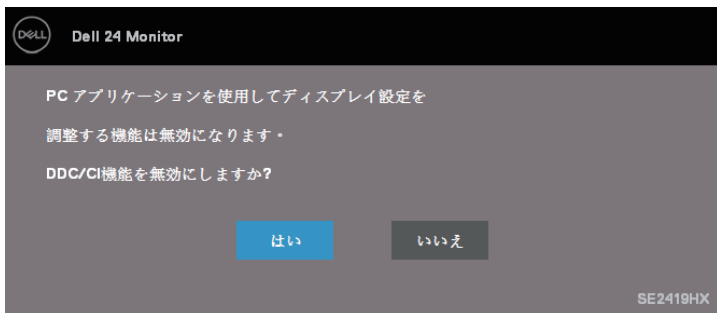


DDC / CI機能が無効になる前に、次のメッセージが表示されます。

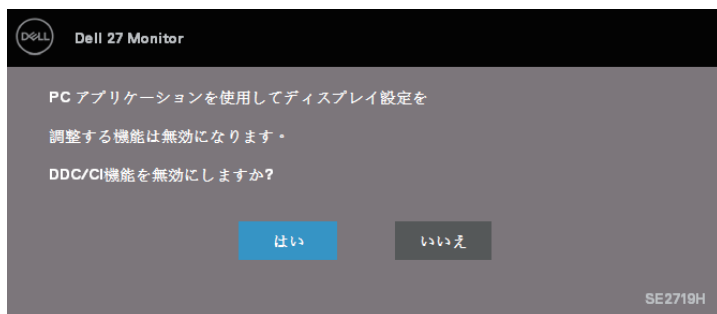
## SE2419H



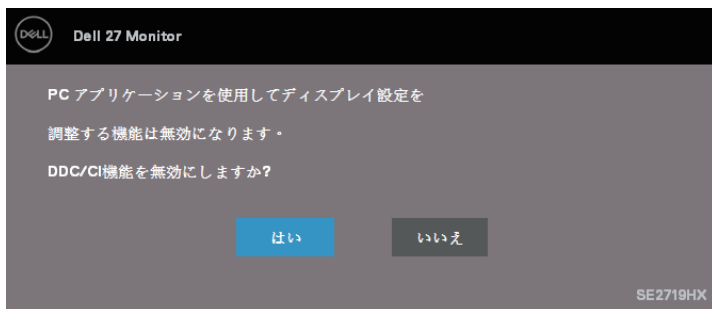
## SE2419HX



## SE2719H



## SE2719HX



モニタが節電モードに入ると、次のメッセージが表示されます。

## SE2419H



## SE2419HX



## SE2719H



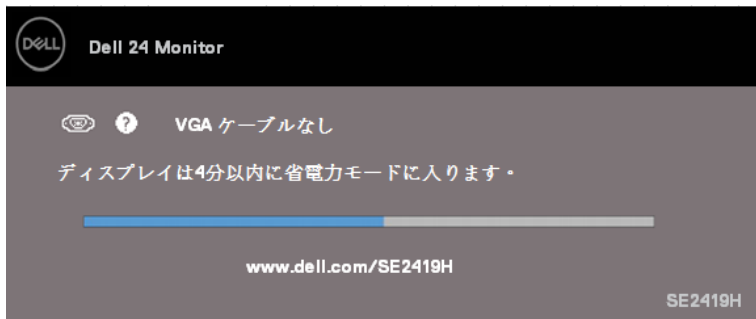
## SE2719HX



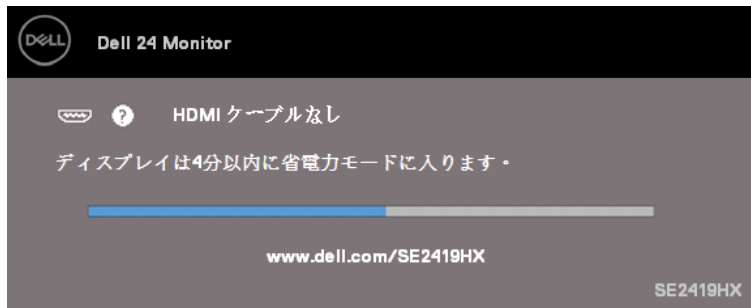


VGAまたはHDMIケーブルが接続されていない場合、以下のようなフローティングダイアログボックスが表示されます。この状態で放置すると、モニターは4分後に省電力モードに入ります。

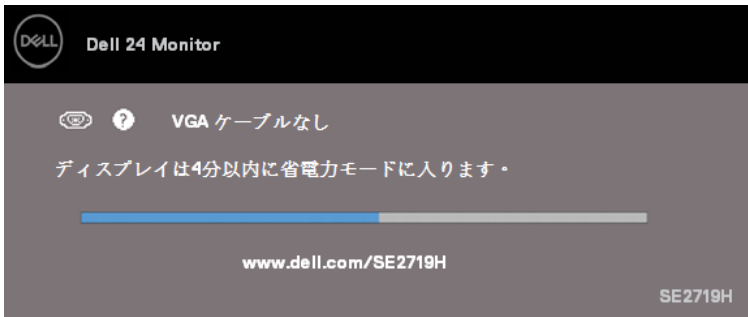
## SE2419H



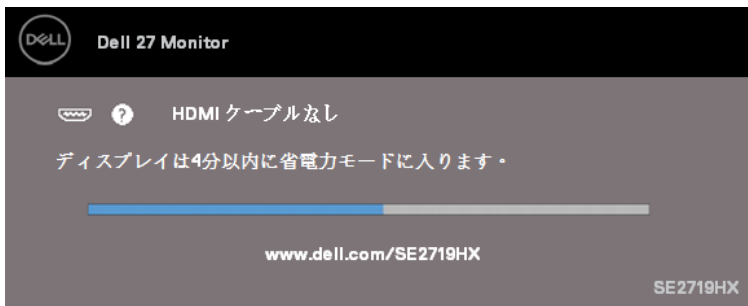
## SE2419HX



## SE2719H



## SE2719HX



詳細については、[トラブルシューティング](#)を参照してください。

## モニターのセットアップ

### ディスプレイ解像度を1920 x 1080に設定する

最高のパフォーマンスを得るには、次の手順を実行して、ディスプレイ解像度を1920 x 1080ピクセルに設定します。

#### Windows 7の場合：

1. デスクトップを右クリックし、**[画面解像度]**をクリックします。
2. **画面解像度**のドロップダウンメニューをクリックし、1920 x 1080を選択します。
3. **[OK]**をクリックします。

#### Windows 8またはWindows 8.1の場合：

1. デスクトップタイルを選択して、クラシックデスクトップに切り替えます。
2. デスクトップを右クリックし、**[画面解像度]**をクリックします。
3. **画面解像度**のドロップダウンメニューをクリックし、1920 x 1080を選択します。
4. **[OK]**をクリックします。


#### Windows 10の場合：

1. デスクトップを右クリックし、**[ディスプレイの設定]**をクリックします。
2. **詳細表示設定**をクリックします。
3. **解像度**のドロップダウンメニューをクリックし、1920 x 1080を選択します。
4. **「適用」**をクリックします。

推奨解像度がオプションとして表示されない場合は、グラフィックドライバを更新する必要があります。グラフィックスドライバを更新するには、次のいずれかの方法を使用します：

#### Dellコンピュータ

1. [www.dell.com/support](http://www.dell.com/support)にアクセスし、サービスタグを入力して、お使いのグラフィックスカードの最新のドライバをダウンロードします。
2. グラフィックスアダプタ用のドライバをインストールした後、解像度を1920 x 1080に再度設定してください。

 **注記：** 解像度を1920 x 1080に設定できない場合は、Dellに連絡して、これらの解像度をサポートするグラフィックアダプタについてお問い合わせください。

## Dell以外のコンピュータ

### Windows 7の場合：


1. デスクトップを右クリックし、「**パーソナライゼーション**」をクリックします。
2. **ディスプレイ設定の変更**をクリックします。
3. **[詳細設定]**をクリックします。
4. ウィンドウの上部にある説明（例：NVIDIA、AMD、Intelなど）から、グラフィックスコントローラサプライヤを指定します。
5. アップデートされたドライバについては、グラフィックカードプロバイダのWebサイト（たとえば、[www.AMD.com](http://www.AMD.com) または [www.NVIDIA.com](http://www.NVIDIA.com)）を参照してください。
6. グラフィックスアダプタ用のドライバをインストールした後、1920 x 1080に解像度を再度設定してください。

### Windows 8またはWindows 8.1の場合：

1. デスクトップタイルを選択して、クラシックデスクトップに切り替えます。
2. デスクトップを右クリックし、「**パーソナライゼーション**」をクリックします。
3. **表示設定の変更**をクリックします。
4. **[詳細設定]**をクリックします。
5. ウィンドウの上部にある説明（例：NVIDIA、AMD、Intelなど）から、グラフィックスコントローラサプライヤを指定します。
6. グラフィックカードプロバイダのWebサイト（たとえば、[www.AMD.com](http://www.AMD.com) または [www.NVIDIA.com](http://www.NVIDIA.com)）を参照してください。
7. グラフィックスアダプタ用のドライバをインストールした後、1920 x 1080に解像度を再度設定してください。

### Windows 10の場合：

1. デスクトップを右クリックし、**[ディスプレイの設定]**をクリックします。
2. 詳細表示設定をクリックします。
3. ディスプレイアダプタのプロパティをクリックします。
4. ウィンドウの上部にある説明（例：NVIDIA、AMD、Intelなど）から、グラフィックスコントローラサプライヤを指定します。
5. アップデートされたドライバについては、グラフィックカードプロバイダのWebサイト（たとえば、[www.AMD.com](http://www.AMD.com) または [www.NVIDIA.com](http://www.NVIDIA.com)）を参照してください。
6. グラフィックスアダプタ用のドライバをインストールした後、1920 x 1080に解像度を再度設定してください。

 **注記：**推奨解像度を設定できない場合は、お使いのコンピュータの製造元に問い合わせるか、ビデオ解像度をサポートするグラフィックアダプタを購入することを検討してください。

## チルトを使う

最も快適な視野角のためにモニターを傾けることができます。

■ 注記：工場出荷時にはスタンドは付属していません。



# トラブルシューティング

**⚠ 警告：**このセクションの手順を開始する前に、**安全に関する指示**に従ってください。

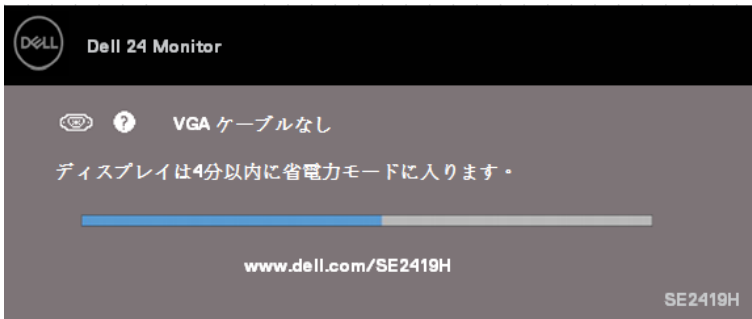
## セルフテスト

モニターには自己診断機能があり、モニターが正常に機能しているかどうかを確認することができます。モニタとコンピュータが正しく接続されていてもモニタ画面が暗い場合は、次の手順を実行してモニタのセルフテストを実行します。

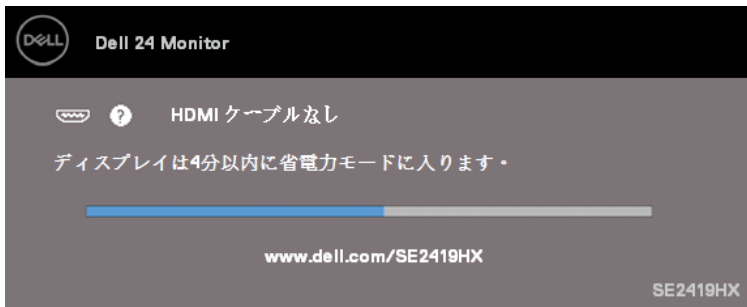
1. コンピュータとモニタの両方をオンにします。
2. モニタからすべてのビデオケーブルを外します。この方法では、コンピュータは関与する必要はありません。
3. モニターをオンにします。

モニターが正常に動作している場合は、信号がないことが検出され、次のいずれかのメッセージが表示されます。自己診断モードでは、電源LEDは白色のままです。

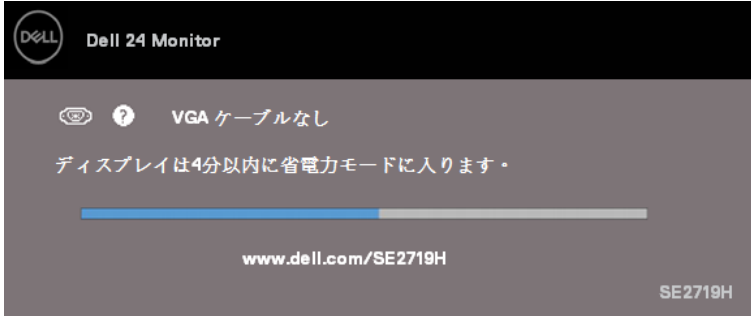
### SE2419H



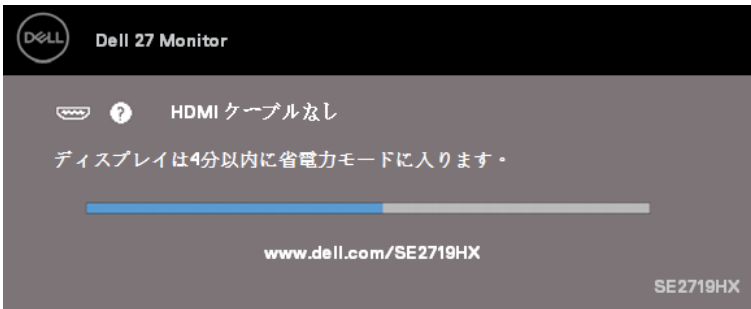
### SE2419HX




## SE2719H



## SE2719HX




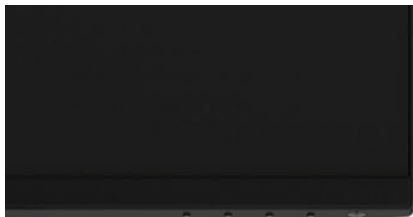
 **注記：**このボックスは、ビデオケーブルが接続されていないか破損している通常のシステム操作中にも表示されます。

4. モニターの電源を切り、ビデオケーブルを再接続します。コンピュータとモニタの電源を入れます。  
ケーブルを再接続してもモニタが暗い場合は、ビデオコントローラとコンピュータを確認してください。

## 内蔵診断

お使いのモニターには、モニターに内蔵されている診断ツールがあり、ユーザーが経験する画面の異常が、モニターに固有の問題であるか、コンピューターとビデオカードで発生しているかを判別するのに役立ちます。

 **注記：**ビデオケーブルが抜かれ、モニターが自己テスト・モードである場合にのみ、内蔵の診断を実行することができます。



1

ラベル	説明
1	ボタン1

### ビルトイン診断を実行するには：

1. 画面がきれいであることを確認します（画面の表面に埃が入らないようにします）。
2. コンピュータまたはモニタの背面からビデオケーブルを抜きます。その後、モニターは自己診断モードに入ります。
3. ボタン1を5秒間押し続けます。灰色の画面が表示されます。
4. 慎重に画面の異常を点検します。
5. もう一度、モニター下部のボタン1を押します。画面の色が赤に変わります。
6. ディスプレイに異常がないか点検します。
7. 手順5と6を繰り返して、ディスプレイを緑、青、黒、白、およびテキスト画面で検査します。



## 一般的な問題

次の表には、一般的なモニタの問題と解決方法の一般的な情報が記載されています:

一般的な症状	可能な解決策
ビデオ/電源LEDが消灯	<ul style="list-style-type: none"><li>・ モニターとコンピューターを接続しているビデオケーブルが正しく接続されていることを確認します。</li><li>・ 電源コンセントが他の電気機器を使用して正しく機能していることを確認します。</li><li>・ 電源ボタンが押されたことを確認します。</li><li>・ 入力ソースメニューで正しい<b>入力ソース</b>が選択されていることを確認します</li></ul>
ビデオ/電源LEDが点灯していません	<ul style="list-style-type: none"><li>・ OSDを使用して、輝度とコントラストを増やします。</li><li>・ モニタの自己診断機能チェックを実行します。</li><li>・ ビデオケーブルコネクタのピンが曲がっているか、破損していないか確認します。</li><li>・ ビルトイン診断を実行します。</li><li>・ 入力ソースメニューで正しい<b>入力ソース</b>が選択されていることを確認します。</li></ul>
焦点がありません	<ul style="list-style-type: none"><li>・ ビデオ延長ケーブルを抜き取ります。</li><li>・ モニタを工場出荷時の設定 (<b>工場リセット</b>) に戻します。</li><li>・ ビデオの解像度を正しいアスペクト比に変更します。</li></ul>
不安定なビデオ	<ul style="list-style-type: none"><li>・ モニタを工場出荷時の設定 (<b>工場リセット</b>) に戻します。</li><li>・ 環境要因を確認する。</li><li>・ モニターの位置を変えて、別の部屋でテストしてください。</li></ul>
ピクセルがありません	<ul style="list-style-type: none"><li>・ 電源をオン/オフします。</li><li>・ 永久にオフになっているピクセルは、LCD 技術で発生する可能性のある自然な欠陥です。</li><li>・ Dell モニターの品質とピクセルポリシーの詳細については、Dell のサポートサイト (<a href="http://www.dell.com/support/monitors">www.dell.com/support/monitors</a>) を参照してください。</li></ul>
スタックされたピクセル	<ul style="list-style-type: none"><li>・ 電源をオン/オフします。</li><li>・ 永久にオフになっているピクセルは、LCD 技術で発生する可能性のある自然な欠陥です。</li></ul> <p>Dell モニターの品質とピクセルポリシーの詳細については、Dell のサポートサイト (<a href="http://www.dell.com/support/monitors">www.dell.com/support/monitors</a>) を参照してください。</p>
輝度の問題	<ul style="list-style-type: none"><li>・ モニタを工場出荷時の設定 (<b>工場リセット</b>) に戻します。</li><li>・ OSD を使用して輝度とコントラストを調整します。</li></ul>
幾何学的歪み	<ul style="list-style-type: none"><li>・ モニタを工場出荷時の設定 (<b>工場リセット</b>) に戻します。</li><li>・ OSD を使用して、水平および垂直コントロールを調整します。</li></ul>
水平/垂直線	<ul style="list-style-type: none"><li>・ モニタを工場出荷時の設定 (<b>工場リセット</b>) に戻します。</li></ul>

	<ul style="list-style-type: none"> <li>・モニター・セルフ・テスト・フィーチャー・チェックを実行し、これらのラインがセルフ・テスト・モードにもなっているかどうかを判断します。</li> <li>・ビデオケーブルコネクタのピンが曲がっているか、破損していないか確認します。</li> <li>・ビルトイン診断を実行します。</li> </ul>
同期の問題	<ul style="list-style-type: none"> <li>・<b>モニタ</b>を工場出荷時の設定に戻します（<b>工場出荷時の設定にリセット</b>）。</li> <li>・スクリーンされた画面がセルフテストモードで表示されるかどうかを確認するためにモニタ自己診断機能チェックを実行します。</li> <li>・ビデオケーブルコネクタのピンの曲がりまたは破損を確認します。</li> <li>・安全モードでコンピュータを再起動します。</li> </ul>
安全関連の問題	<ul style="list-style-type: none"> <li>・トラブルシューティングの手順を実行しないでください。</li> <li>・デルにすぐにご連絡ください。</li> </ul>
断続的な問題	<ul style="list-style-type: none"> <li>・モニターとコンピューターを接続するビデオケーブルが正しく接続されていて、固定されていることを確認します。</li> <li>・モニタを工場出荷時の設定（<b>工場出荷時の設定</b>）に戻します。</li> <li>・セルフテストモードで間欠的な問題が発生しているかどうかを確認するために、モニタのセルフテスト機能のチェックを実行します。</li> </ul>
色がありません	<ul style="list-style-type: none"> <li>・モニタの自己診断機能チェックを実行します。</li> <li>・モニターとコンピューターを接続するビデオケーブルが正しく接続されていて、固定されていることを確認します。</li> <li>・ビデオケーブルコネクタのピンの曲がりまたは破損を確認します。</li> </ul>
間違った色	<ul style="list-style-type: none"> <li>・アプリケーションに応じて、カラー設定 OSD の<b>カラー設定モード</b>を<b>グラフィックス</b>または<b>ビデオ</b>に変更します。</li> <li>・<b>カラー設定</b> OSD で異なる<b>プリセットモード</b>を試してください。カラー設定 OSD で<b>カスタムカラー</b>の<b>R / G / B</b>値を調整します。</li> <li>・カラー設定 OSD で、<b>入力カラーフォーマット</b>を<b>RGB</b>または<b>YPbPr</b>に変更します。</li> <li>・<b>ビルトイン診断</b>を実行します。</li> </ul>
長期間モニタに残った静止画像による画像保持	<ul style="list-style-type: none"> <li>・電源管理機能を使用して、使用していないときはいつでもモニターの電源を切ることができます（詳細については、「<b>電源管理モード</b>」を参照）。</li> <li>・あるいは、動的に変化するスクリーンセーバーを使用してください。</li> </ul>
ビデオゴーストやオーバーシュート	<ul style="list-style-type: none"> <li>・アプリケーションおよび使用状況に応じて、表示 OSD の<b>応答時間</b>を<b>高速</b>または<b>標準</b>に変更します。</li> </ul>

## 製品固有の問題

特定の症状	可能な解決策
画面のイメージが小さすぎます	<ul style="list-style-type: none"><li>表示設定 OSD でアスペクト比の設定を確認します。</li><li>モニターを工場出荷時の設定（工場リセット）にリセットします。</li></ul>
パネルの下部にあるボタンでモニタを調整できない	<ul style="list-style-type: none"><li>モニターの電源を切り、電源コードを抜いてプラグを差し込み、モニターの電源を入れます。</li></ul>
ユーザーコントロールを押すと入力信号がない	<ul style="list-style-type: none"><li>信号源を確認してください。マウスを動かすか、キーボードのいずれかのキーを押して、コンピュータがスタンバイまたはスリープモードになっていないことを確認します。</li><li>ビデオケーブルが正しく接続されているか確認してください。必要に応じて、ビデオケーブルを外して再接続してください。</li><li>□コンピュータまたはビデオプレーヤーを再設定します。</li></ul>
画像が画面全体を満たしていない	<ul style="list-style-type: none"><li>DVD のビデオフォーマット（アスペクト比）を変更すると、モニタがフルスクリーンで表示されることがあります。</li><li>ビルトイン診断を実行します。</li></ul>

# 付録

---

## 安全についての案内

**⚠ 警告：**このマニュアルに記載されている以外の制御、調整、または手順を使用すると、感電、電氣的危険性、および/または機械的危険にさらされる可能性があります。

安全に関する指示については、「製品情報ガイド」を参照してください。

## FCC通知（米国のみ）およびその他の規制情報

FCC通知およびその他の規制情報については、[www.dell.com/regulatory\\_compliance](http://www.dell.com/regulatory_compliance)にある規制遵守Webサイトを参照してください。

## Dellへのお問い合わせ

米国のお客様は、800-WWW-DELL（800-999-3355）に電話してください。

**✍ 注記：**インターネットに接続していない場合は、購入請求書、納品書、請求書、またはDell製品カタログの連絡先情報を参照できます。

Dellでは、オンラインおよび電話ベースのサポートとサービスオプションをいくつか提供しています。利用可能な国と製品は異なります。一部のサービスは、お住まいの地域で利用できない場合があります。

オンラインモニタサポートコンテンツを取得するには：

1. [www.dell.com/support/monitors](http://www.dell.com/support/monitors) にアクセスしてください。

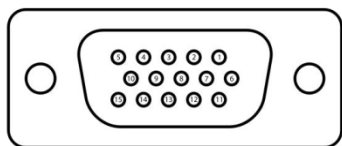
販売、テクニカルサポート、またはカスタマーサービスの問題についてDellに連絡するには：

1. [www.dell.com/support](http://www.dell.com/support) を参照してください。
2. ページの下部にあるChoose A Country / Regionドロップダウンメニューで、あなたの国または地域を確認します。
3. ページの左側にある[お問い合わせ]をクリックします。
4. 必要に応じて、適切なサービスまたはサポートリンクを選択します。
5. 便利なDellに連絡する方法を選択してください。

**⚠ 警告：**光沢のあるベゼルのディスプレイの場合、ベゼルが周囲の光や明るい表面からの乱反射を引き起こす可能性があるため、ディスプレイの配置を検討する必要があります。

## ピン割り当て

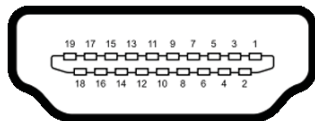
D-Sub 15ピンコネクタ



ピン番号	信号の割り当て
1	ビデオ赤
2	ビデオグリーン
3	ビデオ - ブルー
4	GND
5	セルフテスト
6	GND-R
7	GND-G
8	GND-B
9	DDC +5 V
10	GND同期
11	GND
12	DDCデータ
13	Hシンク
14	Vシンク
15	DDCクロック

## ピン割り当て

HDMI 19ピンコネクタ



ピン番号	信号の割り当て
1	TMSD データ 2+
2	TMSD データ2シールド
3	TMSD データ 2-
4	TMSD データ 1+
5	TMSD データ1シールド
6	TMSD データ 1-
7	TMSD データ 0+
8	TMSD データ0シールド
9	TMSD データ 0-
10	TMSD クロック +
11	TMSDクロックシールド
12	TMSD クロック-
13	CEC
14	予約済み (デバイスのN.C.)
15	DDCクロック (SCL)
16	DDC データ (SDA)
17	DDC / CECグラウンド
18	+ 5V電源
19	ホットプラグ検出