

# Dell SE2219H/SE2219HX

## 사용 설명서

모니터 모델명: SE2219H/SE2219HX  
규격 모델: SE2219Hf



## 주, 주의 및 경고

- 주: 컴퓨터를 보다 효율적으로 사용하는 데 도움이 되는 중요한 정보를 표시합니다.
- △ 주의: 지시 사항을 준수하지 않을 경우 하드웨어 손상 또는 데이터 유실 위험이 있음을 나타냅니다.
- ⚠ 경고: 재산 피해, 개인 상해 또는 사망의 위험이 있음을 나타냅니다.

Copyright © 2018 ~ 2020 델사 또는 그 자회사가 권리를 소유합니다. Dell, EMC 및 기타 상표는 델사 또는 그 자회사의 상표입니다. 기타 상표는 해당 소유자의 상표일 수 있습니다.

2020 - 12

수정본A03

# 내용

모니터 정보 .....	5
패키지 내용물 .....	5
제품 특징 .....	6
식별 기능 및 제어 .....	7
모니터 사양 .....	10
핀 할당 .....	15
플러그 앤 플레이 기능 .....	17
LCD 모니터 품질 및 픽셀 정책 .....	17
유지 관리 지침 .....	17
모니터 설치 .....	18
스탠드 연결 .....	18
모니터 연결하기 .....	20
케이블 정리 .....	21
스탠드 분리방법 .....	21
모니터 작동방법 .....	23
모니터 켜기 .....	23
정면 패널 제어 사용방법 .....	23
온 스크린 디스플레이 (OSD) 메뉴 사용방법 .....	25
모니터 설정 .....	44
기울기 기능 사용 .....	47

트러블 슈팅 ..... 48

    자체 진단 ..... 48

    내장 진단 기능 ..... 50

    일반적인 문제 ..... 51

    제품별 문제점 ..... 53

부록 ..... 54

    FCC 고지사항 (미국만 해당) 및 기타 규제 정보 ..... 54



    델사에 문의하기 ..... 54

    에너지 라벨과 제품 정보 시트가 수록된 EU 제품 데이터베이스  
    ..... 54



# 모니터 정보

## 패키지 내용물

모니터는 표에 기재된 내용물과 함께 제공됩니다. 내용물이 전부 들어있는지 확인하시고 혹시 빠진 것이 있으면 [델사에 문의](#)하세요.

-  주: 일부 품목은 선택 품목일 수 있으며 모니터와 함께 제공되지 않을 수 있습니다. 일부 국가에서는 일부 기능을 사용하지 못할 수 있습니다.
-  주: 다른 스탠드와 함께 설치할 경우에는 해당 스탠드의 설명서를 참조하세요.

	모니터
	스탠드 라이저
	스탠드
	전원 케이블 (나라마다 다름)
	VGA 케이블 (SE2219H)

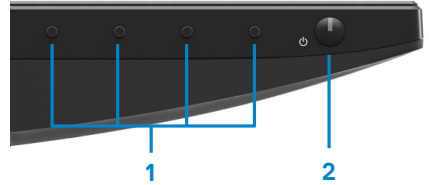
	HDMI 케이블 (SE2219HX)
	<ul style="list-style-type: none"> <li>• 퀵 셋업 가이드</li> <li>• 안전 및 규제 정보</li> </ul>

## 제품 특징

Dell SE2219H/SE2219HX 평판 디스플레이 액티브 매트릭스, 박막 트랜지스터 (TFT), 액정 디스플레이 (LCD), 정전기 방지 및 LED 백라이트로 구성되었습니다. 이 모니터는 다음과 같은 기능을 구비합니다.

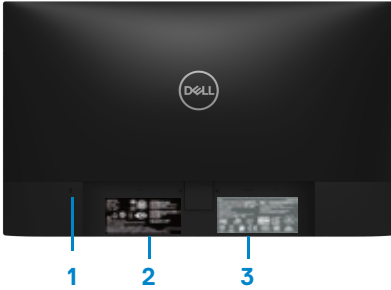
- SE2219H/SE2219HX: 54.61 cm (21.5 인치) 대각선 가시영역 디스플레이 (대각선으로 측정). 해상도 1920 x 1080, 전체화면저해상도 지원.
- 178 도에 달하는 수직 및 수평 방향의 넓은 시야각.
- 높은 동적 명암비 (8,000,000:1).
- HDMI 연결성을 통해 기존 시스템과 새로운 시스템에 간단하고 쉽게 연결할 수 있습니다.
- 컴퓨터가 지원 가능한 경우 플러그 앤 플레이가 가능합니다.
- 온 스크린 디스플레이 (OSD) 조정을 통해 화면을 쉽게 설정하고 최적화할 수 있습니다.
- 대기 모드에서 0.3 W 이하.
- 화면 깜박임이 없어 눈의 피로를 최대한 감소시킵니다.
- 모니터에서 나오는 블루 라이트의 영향을 장기간 받을 경우 눈피로, 디지털 눈피로를 포함하여 눈이 손상을 받을 수 있습니다. 콤포트뷰 기능은 모니터에서 방출되는 블루 라이트 양을 줄여 눈의 편안함을 최적화하도록 설계되었습니다.
- 보안 잠금 장치 슬롯.
- 무비소 유리 및 무수은 패널.
- BFR/PVC- 감소 (모니터 내부의 회로 보드는 BFR/PVC 프리 라미네이트를 사용하여 만들었습니다.).
- RoHS 기준 만족.

# 식별 기능 및 제어 정면도

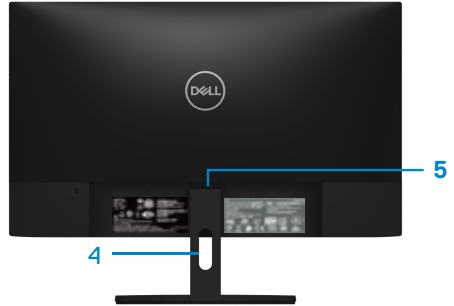


라벨	설명	사용 방법
1	기능 버튼	필요한 경우 OSD 메뉴에서 설정을 변경하세요. (자세한 내용은 <a href="#">정면 패널 컨트롤 사용법</a> 을 참조하세요)
2	전원 켜기/끄기 버튼 (LED 지시등 포함)	모니터를 켜거나 끕니다. 흰색 표시등이 계속 켜져 있으면 모니터가 켜졌고 정상적으로 작동한다는 것을 나타냅니다. 흰색 표시등이 깜박이면 모니터가 대기 모드에 있다는 것을 나타냅니다.

## 배면도



모니터 스탠드가 없을 경우

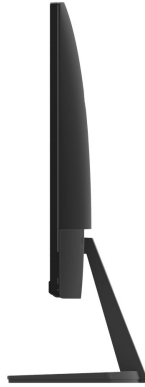


모니터 스탠드가 있을 경우

라벨	설명	사용 방법
1	보안 잠금 장치 슬롯	보안 잠금 장치를 사용하여 모니터를 보호합니다 (별도 구매).
2	규제 라벨, 바코드, 일련번호 및 서비스 태그 라벨	규제 승인 내용을 표시합니다. 기술 지원이 필요하여 델사에 문의해야 하는 경우에는 이 라벨을 참조하세요. 서비스 태그는 델사 서비스 기술자가 컴퓨터의 하드웨어 구성 요소를 확인하고 보증 정보를 조회할 수 있는 고유 한 영숫자 식별기호입니다.
3	법적 규제 정보 (각인)	규제 승인 내용을 표시합니다.
4	케이블 정리 슬롯	케이블을 정리합니다.
5	Stand release (스탠드 해제) 버튼	모니터에서 스탠드를 분리합니다.



## 측면도



## 저면도, 모니터 스탠드가 없을 경우



SE2219H/SE2219HX

라벨	설명	사용 방법
1	전원 포트	모니터 전원 케이블을 연결합니다.
2	HDMI 포트	HDMI 케이블을 통해 컴퓨터에 연결합니다.
3	VGA 포트	VGA 케이블을 통해 컴퓨터에 연결합니다.

## 모니터 사양

모델명	SE2219H/SE2219HX
화면 유형	액티브 매트릭스-TFT LCD
패널 유형	인플레인스위칭
가시 영역	
대각선	546.1 mm (21.5 in. )
활성 영역:	
수평	476.06 mm (18.74 in.)
수직	267.79 mm (10.54 in.)
면적	1274.84 cm <sup>2</sup> (197.52 in. <sup>2</sup> )
픽셀피치	0.24795 mm
인치당 픽셀 (PPI)	102
시야각:	
수직	178° (전형적)
수평	178° (전형적)
휘도	250 cd/m <sup>2</sup> (전형적)
명암비	1,000 ~ 1 (전형적) 8,000,000 ~ 1 (동적 명암비)
면판 코팅	경도 3H의 눈부심 방지
백라이트	LED 에지라이트 시스템
응답속도(회색에서 회색까지):	
일반 모드	8 ms
빠른 모드	5 ms
색상 심도	16.7 백만 가지 색상
색상 영역	CIE 1931 (72%)
Dell 디스플레이 매니저 호환성	호환 가능
연결성	<ul style="list-style-type: none"> <li>VGA 포트 1개 및 HDMI 1.4 (HDCP 1.4) 포트 한개가 달린SE2219H/SE2219HX</li> </ul>
베젤 너비 (모니터 가장자리에서 활성 영역까지)	6.4 mm (상단) 6.4 mm (왼쪽/오른쪽) 20.5 mm (하단)
보안	케이블 잠금용 보안 잠금 장치 슬롯 (옵션 구매)
경사각	-5° ~ 21°

## 해상도 사양

모델명	SE2219H/SE2219HX
수평 주사 범위	30 kHz ~ 83 kHz (자동)
수직 주사 범위	56 Hz ~ 76 Hz (자동)
최대 사전 설정 해상도	60 Hz 시 1920 x 1080

## 프리셋 디스플레이 모드

### SE2219H/SE2219HX

디스플레이 모드	수평 주파수 (kHz)	수직 주파수 (Hz)	픽셀 클럭 (MHz)	동기 극성 (수평/수직)
VESA, 720 x 400	31.5	70.1	28.3	-/+
VESA, 640 x 480	31.5	60.0	25.2	-/-
VESA, 640 x 480	37.5	75.0	31.5	-/-
VESA, 800 x 600	37.9	60.3	40.0	+/+
VESA, 800 x 600	46.9	75.0	49.5	+/+
VESA, 1024 x 768	48.4	60.0	65.0	-/-
VESA, 1024 x 768	60.0	75.0	78.8	+/+
VESA, 1152 x 864	67.5	75.0	108.0	+/+
VESA, 1280 x 1024	64.0	60.0	108.0	+/+
VESA, 1280 x 1024	80.0	75.0	135.0	+/+
VESA, 1600 x 900	60.0	60.0	108.0	+/+
VESA, 1920 x 1080	67.5	60.0	148.5	+/+

## 전기 사양

모델명	SE2219H/SE2219HX
비디오 입력 신호	<ul style="list-style-type: none"> <li>아날로그 RGB: 0.7 볼트 <math>\pm</math> 5 %, 입력 임피던스는 75옴</li> <li>HDMI 1.4 (HDCP 1.4), 각차동 라인 당 600mV, 차동1쌍 당 100 옴</li> </ul>
동기화 입력 신호	수평별 및 수직별 동기화, 무극성 TTL 레벨, SOG (그린 복합동기)
AC 입력 전압/주파수/전류	100 VAC ~ 240 VAC/50 Hz 또는 60 Hz $\pm$ 3 Hz/1.5 A
돌입 전류	30A (120V AC 입력) 60A (240V AC 입력)
전력 소비량	0.2 W(끄기 모드) <sup>1</sup> 0.3 W(대기 모드) <sup>1</sup> 12.9 W(켜기 모드) <sup>1</sup> 20 W(최대) <sup>2</sup> 15.95 W(P <sub>on</sub> ) <sup>3</sup> 50.59 kWh (TEC) <sup>3</sup>

<sup>1</sup> EU 2019/2021과 EU 2019/2013에 정의됨.

<sup>2</sup> 최대 밝기 및 명암 설정.

<sup>3</sup> P<sub>on</sub>: Energy Star 테스트 방법을 기준으로 측정한 켜기 모드의 전력 소비량.

TEC: Energy Star 테스트 방법을 기준으로 측정한 총 전력 소비량(단위: kWh).

이 문서는 정보용으로서 실험실 성능을 반영합니다. 사용자의 실제 제품은 주문한 소프트웨어, 구성요소, 주변장치에 따라 성능이 이와 다를 수 있으며, 당사는 이러한정보를 업데이트해야 할 의무가 없습니다. 따라서 고객은 전기적 공차 또는 기타사항에 대한 결정을 내리는 데 이 정보에 의존해서는 안 됩니다. 정확성 또는 완전성에 대해 어떠한 명시적 또는 묵시적 보증도 하지 않습니다.

## 물리적 특성

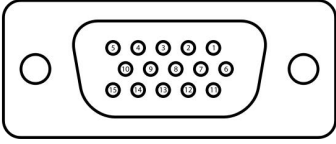
모델명	SE2219H/SE2219HX
신호 케이블 유형: 아날로그 디지털	D-Sub (VGA), 15 핀; HDMI, 19 핀
치수 (스탠드 포함):	SE2219H/SE2219HX
높이	385.2 mm (15.17 in.)
너비	488.9 mm (19.25 in. )
깊이	152.8 mm (6.02 in.)
치수 (스탠드 미포함):	SE2219H/SE2219HX
높이	294.7 mm (11.60 in. )
너비	288.9 mm (19.25 in. )
깊이	46.4 mm (1.83 in. )
무게:	SE2219H/SE2219HX
포장재 포함	4.80 kg (10.58 lb)
스탠드 부품 및 케이블 포함	3.45 kg (7.61 lb)
스탠드 부품 및 케이블 미포함	2.67 kg (5.89 lb)
스탠드 부품 무게	0.52 kg (1.15 lb)

## 환경적 특성

모델명	SE2219H/SE2219HX
온도:	
작동 시	0°C ~ 40°C (32°F ~ 104°F)
비작동 시: 저장 배송	<ul style="list-style-type: none"> <li>• -20°C ~ 60°C (-4°F ~ 140°F)</li> <li>• -20°C ~ 60°C (-4°F ~ 140°F)</li> </ul>
습도 :	
작동 시	10% ~ 80% (불응축)
비작동 시: 저장 배송	<ul style="list-style-type: none"> <li>• 5% ~ 90% (불응축)</li> <li>• 5% ~ 90% (불응축)</li> </ul>
고도:	
작동 시(채대치)	5,000 m (16,400 ft)
비작동 시 (채대치)	12,192 m (40,000 ft)
열방출	68.2 BTU/시간 (채대치) 58.0 BTU/시간 (전형적)

## 핀 할당

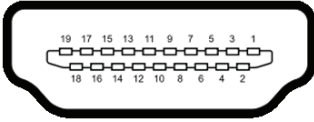
D-Sub 15 핀 커넥터



핀 번호	신호 할당
1	비디오 - 레드
2	비디오 - 그린
3	비디오 - 블루
4	GND
5	자체 진단
6	GND-R
7	GND-G
8	GND-B
9	DDC +5 V
10	GND-sync
11	GND
12	DDC 데이터
13	H-sync
14	V-sync
15	DDC 클럭

# 핀 할당

## HDMI 19 핀 커넥터



핀 번호	신호 할당
1	TMDS 데이터 2+
2	TMDS 데이터 2 차폐
3	TMDS 데이터 2-
4	TMDS 데이터 1+
5	TMDS 데이터 1 차폐
6	TMDS 데이터 1-
7	TMDS 데이터 0+
8	TMDS 데이터 0 차폐
9	TMDS 데이터 0-
10	TMDS 클록+
11	TMDS 클록 차폐
12	TMDS 클록-
13	CEC
14	보류(장치 N.C. )
15	DDC 클록 (SCL)
16	DDC 데이터 (SDA)
17	DDC/CEC 접지
18	+5V 전력
19	핫 플러그 감지



## 플러그 앤 플레이 기능



플러그 앤 플레이 호환성 시스템이라면 모니터를 설치할 수 있습니다. 식별 데이터(EDID)를 자동으로 컴퓨터 시스템에 제공하므로 시스템이 자체로 환경을 설정하고 모니터 설정을 최적화 할 수 있습니다. 대부분의 모니터 설치의 자동 수행됩니다. 하지만 본인의 필요에 따라 다른 설정을 선택할 수도 있습니다. 모니터 설정 변경에 대한 자세한 내용은 [모니터 작동방법](#)을 참조하세요.

## LCD 모니터 품질 및 픽셀 정책

LCD 모니터 제조 과정에서 하나 이상의 픽셀이 변하지 않는 상태로 고정되는 현상은 흔히 발생하지 않으며 디스플레이 품질이나 사용 편리성에 영향을 미치지 않습니다. 델사의 모니터 품질 및 픽셀 정책에 대한 자세한 내용은 델사의 서포트 사이트 [www.dell.com/support/monitors](http://www.dell.com/support/monitors)를 방문하여 확인하세요.

## 유지 관리 지침

### 모니터 청소

-  **경고:** 모니터를 청소하기 전에 모니터 전원 케이블을 전원 콘센트에서 분리하세요.
-  **주의:** 모니터를 청소하기 전에 [안전 설명서](#) 를 읽으시고 관련 규정을 준수하세요.

정확한 조작을 위해 모니터 포장 풀기, 청소 또는 취급시 아래 목록의 지침을 따라주세요.

- 물을 살짝 적신 깨끗한 천으로 화면을 닦습니다. 가능한 경우 정전기 방지 코팅에 적합한 특수 스크린 청소 티슈나 용액을 사용합니다. 벤젠, 시너, 암모니아, 연마제 또는 압축 공기는 사용하지 않습니다.
- 물을 살짝 적신 천으로 모니터를 닦습니다. 모니터에 유백색 흔적을 남기는 세제가 존재하므로 어떤 종류의 세제도 사용하지 마세요.
- 모니터 포장을 풀 때 흰 가루가 생기면 천으로 닦으세요.
- 검은색 모니터는 긁힐 수 있으므로 조심해서 다루어야 합니다.
- 최상의 모니터 화질을 유지하기 위해 동적으로 변경되는 화면 보호기를 사용합니다. 모니터를 사용하지 않을 때는 모니터 전원을 끕니다.

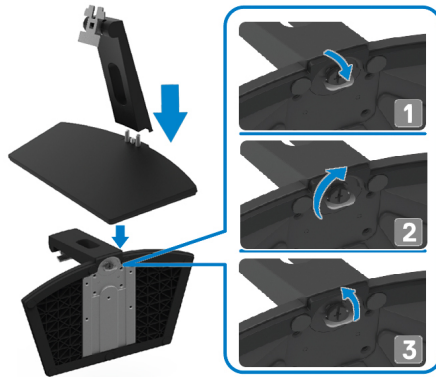
# 모니터 설치

## 스탠드 연결

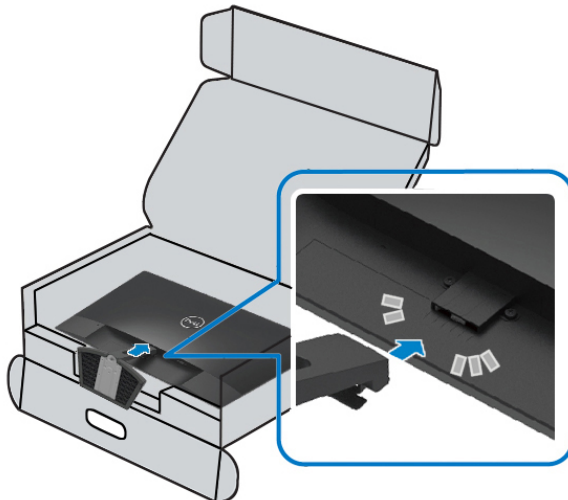
- 주: 공장에서 모니터를 출하할 때 스탠드가 부착되어 있지 않습니다.
- 주: 다음 절차는 모니터와 함께 제공된 스탠드에 적용됩니다.

모니터 스탠드 연결 절차:

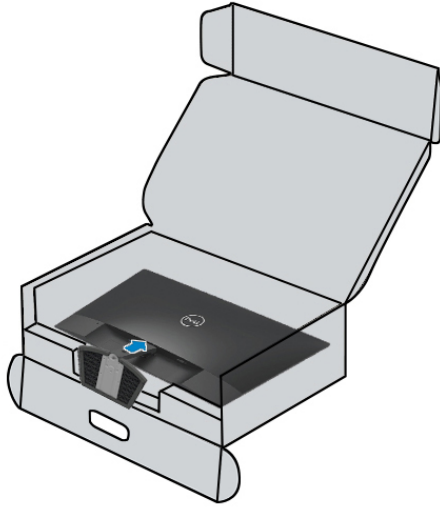
1. 스탠드 라이저를 스탠드에 연결한 다음 스탠드의 나사를 조입니다.



2. 스탠드 라이저 브래킷을 모니터 뒤쪽의 홈에 맞춥니다.



3. 제자리에 고정될 때까지 스탠드 어셈블리를 밀어 넣습니다.



## 모니터 연결하기

**⚠ 경고:** 이 부분 절차를 시작하기 전에 [안전 설명서](#)의 내용에 따라 주세요.

**✍ 주:** 모든 케이블을 동시에 컴퓨터에 연결하는 일이 없도록 하세요. 모니터에 케이블을 연결하기 전에 케이블 정리 슬롯으로 케이블을 배선하는 것이 좋습니다.

모니터를 컴퓨터에 연결하는 절차

1. 컴퓨터를 끄고 전원 케이블을 분리하세요.
2. VGA 또는 HDMI 케이블로 모니터와 컴퓨터를 연결합니다.

## VGA 케이블 연결방식

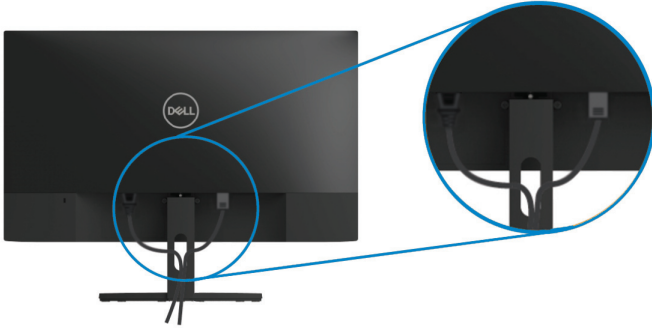


## HDMI 케이블 연결방식



## 케이블 정리

케이블 정리 슬롯으로 모니터에 연결된 케이블을 정리합니다.



## 스탠드 분리방법

- 주: 받침대를 분리 할 때 화면 굽힘을 방지하기 위해 모니터를 부드럽고 깨끗한 표면에 놓습니다.
- 주: 다음 절차는 모니터와 함께 제공된 스탠드에 적용됩니다.

스탠드 분리 절차:

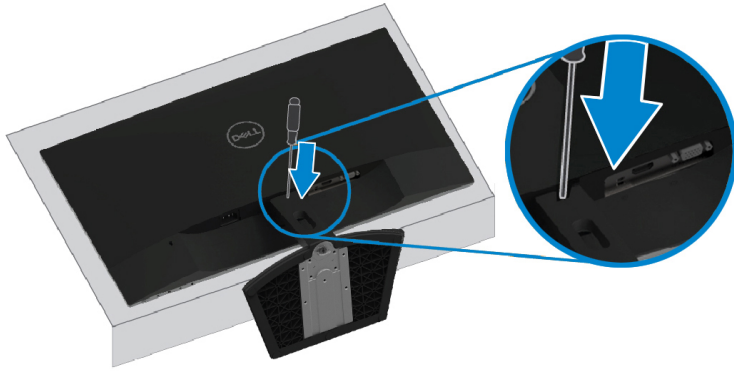
1. 모니터를 책상 위의 부드러운 천이나 쿠션 위에 놓습니다.



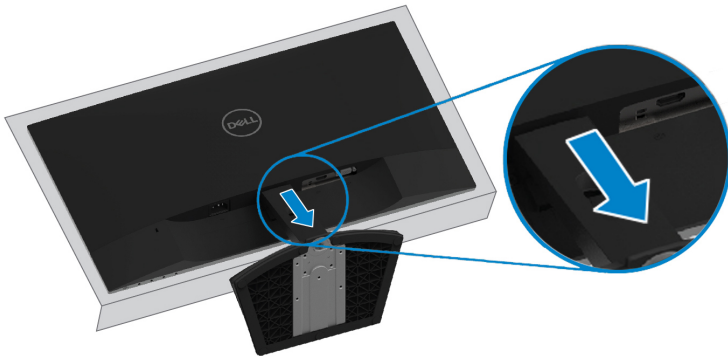
2. 분리 버튼을 누르기 위해 받침대를 아래쪽으로 기울입니다.



3. 긴 드라이버를 사용하여 분리 버튼을 누릅니다.



4. 분리 버튼을 누른 상태에서 받침대를 당겨 빼냅니다.



# 모니터 작동방법

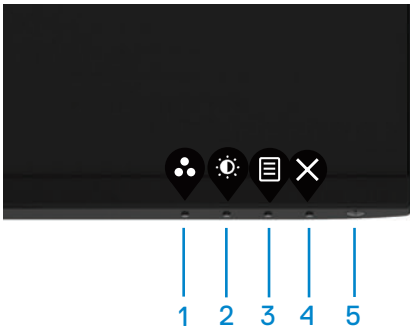
## 모니터 켜기

1 버튼을 눌러 모니터를 켭니다.








## 정면 패널 제어 사용방법

모니터의 하단 가장자리에있는 제어 버튼을 사용하여 화면 이미지를 조정합니다.



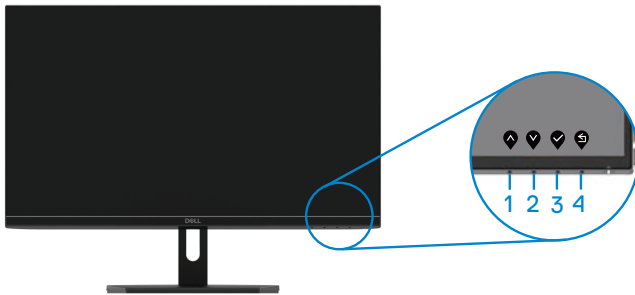
제어 버튼에 대한 설명은 다음 표를 참조하세요.





	제어 버튼	설명
1	 프리셋 모드	이 버튼을 사용하여 프리셋 모드 목록에서 선택합니다.
2	 회도/명암	회도 및 명암 메뉴에 직접 액세스합니다.

3	 메뉴	온 스크린 디스플레이 (OSD) 메뉴를 표시하거나 메뉴 항목의 항목/옵션 목록에 액세스합니다. 자세한 정보는 <a href="#">OSD 메뉴 액세스</a> 를 참조하세요.
4	 종료	종료하거나 OSD 메인메뉴에 돌아옵니다.
5	 전원 버튼 (전원 상태 지시등 달립)	모니터를 켜거나 끕니다.  흰색 표시등이 계속 켜져 있으면 모니터가 켜졌고 정상적으로 작동한다는 것을 나타냅니다. 흰색 표시등이 깜박이면 모니터가 대기 모드에 있다는 것을 나타냅니다.

## OSD 제어

모니터의 하단 가장자리에 있는 단추를 사용하여 이미지 설정을 조정합니다.




	제어 버튼	설명
1	 위로 가기	위로 가기 버튼을 눌러 값을 높이거나 메뉴에서 위로 이동합니다.
2	 아래로 가기	아래로 가기 버튼을 눌러 값을 줄이거나 메뉴에서 아래로 이동합니다.
3	 OK	OK 버튼을 사용하여 메뉴 선택 사항을 확인합니다.
4	 뒤로 가기	뒤로가기 버튼을 눌러 이전 메뉴로 돌아옵니다.



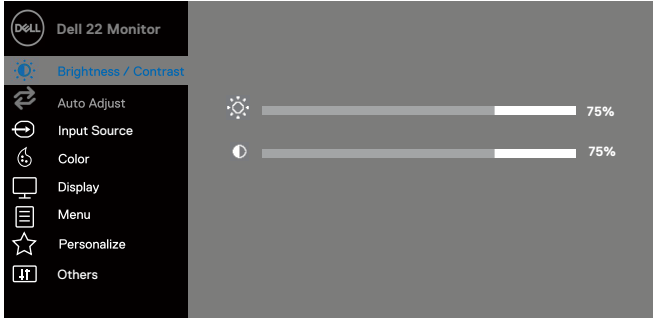
## 온 스크린 디스플레이 (OSD) 메뉴 사용방법



### OSD 메뉴에 액세스

 주: 다른 메뉴로 이동하거나 OSD 메뉴를 종료하거나 OSD 메뉴가 자동으로 닫히기를 기다릴 때 모든 변경 내용은 자동으로 저장됩니다.

1.  버튼을 눌러 OSD 메인 메뉴를 표시합니다.


HDMI 입력을 위한 메인 메뉴





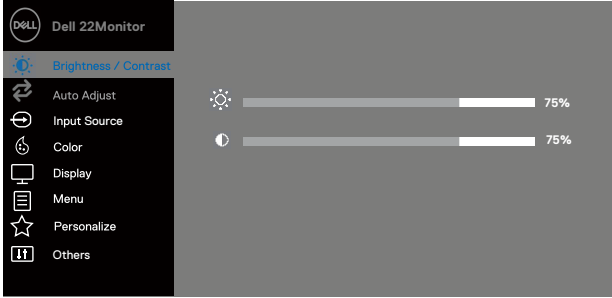









2.  와  버튼을 눌러 설정 옵션 사이에서 이동합니다. 한 아이콘에서 다른 아이콘으로 이동할 때 옵션명이 강조 표시됩니다.

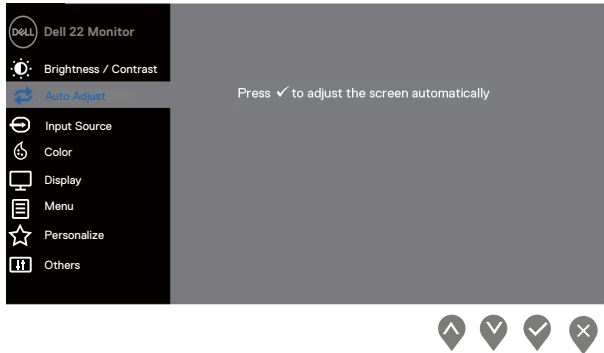
3.  버튼을 한번 누르면 강조 표시된 옵션이 활성화됩니다.

4.  와  버튼을 눌러 원하시는 매개변수를 선택합니다.

5.  버튼을 누른 후,  와  버튼을 사용하여 메뉴 표시기 내용에 따라 변경합니다.

6.  버튼을 선택하면 메인 메뉴에 돌아옵니다.

아이콘	메뉴 및 하위 메뉴	설명
	Brightness/ Contrast (휘도/ 명암)	<p>이 옵션을 사용하여 휘도/명암 설정을 제어합니다.</p>  <p style="text-align: right;">     </p>
	Brightness (휘도)	<p>Brightness (휘도) 로 백라이트 휘도를 조정합니다.</p> <p>  버튼을 눌러 휘도를 증가하고  버튼을 눌러 휘도를 감소합니다(최저 0; 최대 100).         </p> <p>주: 동적 명암비 기능이 켜진 상태에서는 수동으로 휘도를 조정할 수 없습니다.</p>
	Contrast (명암)	<p>우선 휘도를 조정한 후, 추가조정이 필요한 경우에만 명암을 조정합니다.</p> <p>  버튼을 눌러 명암을 증가하고  버튼을 눌러 명암을 감소합니다(최저 0; 최대 100).         </p> <p>Contrast (명암)기능을 통해 화면의 어둡기와 휘도 차이를 조정합니다.</p>
	Auto Adjust (자동 조정)	<p>이 옵션을 통해 automatic setup and adjust(자동 설정 및 조정) 메뉴를 활성화합니다.</p>



현재 입력 내용에 따라 모니터가 자체 조정을 하면 검은색 화면에 다음 창이 나타납니다.



Auto Adjust (자동 조정) 기능을 통해 모니터가 입력 비디오 신호에 맞게 자동 조정됩니다. Auto Adjust (자동 조정) 기능을 사용한 후, 디스플레이 하단의 픽셀 클록 (거친) 및 위상 (섬세한)을 컨트롤하여 모니터에 대해 보다 심도있는 조정을 진행할 수 있습니다.

**주:** 활성 비디오 입력 신호 또는 연결된 케이블이 없을 경우 버튼을 눌러도 자동 조정이 진행되지 않습니다. 아날로그 (VGA) 커넥터를 사용하는 경우에만 이 옵션을 사용할 수 있습니다.


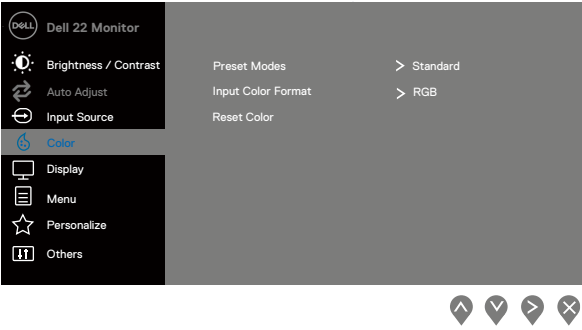




Input Source  
(입력소스)

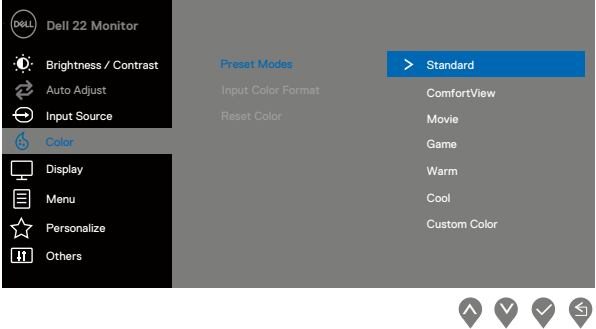
Input Source (입력소스) 메뉴를 사용하여 모니터에 연결될 가능성이 있는 다양한 비디오 신호 사이에서 상호 전환합니다.

SE2219H/SE2219HX: VGA 1개 및 HDMI 입력 1개

		
VGA		<p>VGA 커넥터 사용 시  버튼을 눌러 VGA 입력소스를 선택합니다.</p>
HDMI		<p>HDMI 커넥터 사용 시  버튼을 눌러 HDMI 입력소스를 선택합니다.</p>


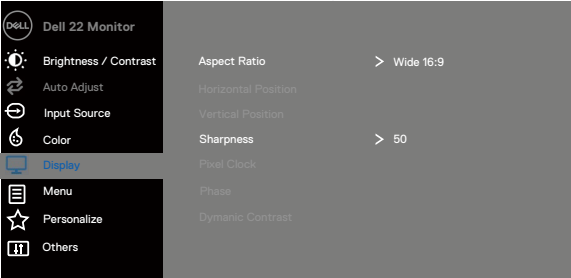
	Auto Select (자동선택)	Auto Select (자동선택) 기능을 선택하여 사용 가능한 입력 신호를 선택합니다.
	Color (색상)	Color (색상) 기능을 사용하여 색상 설정 모드를 조정합니다.  
	Preset Modes (프리셋 모드)	Preset Modes (프리셋 모드) 를 선택할 경우, 목록에서 <b>Standard (표준)</b> , <b>ComfortView (컴포트뷰)</b> , <b>Movie (동영상)</b> , <b>Game (게임)</b> , <b>Warm (따뜻한 색상)</b> , <b>Cool (차거운 색상)</b> , <b>Custom Color (사용자 정의 색상)</b> 을 선택할 수 있습니다. <ul style="list-style-type: none"> <li>• <b>Standard (표준):</b> 모니터의 기본 색상 설정을 로드합니다. 이것은 기본 프리셋 모드에 속합니다.</li> <li>• <b>ComfortView (컴포트뷰):</b> 화면에서 방출되는 청색광 레벨을 낮추어 눈을 보다 편안하게 합니다.</li> </ul> <b>주:</b> 오랜 시간 동안 모니터를 사용하여 발생하는 눈

		<p>피로 및 목/팔/허리/어깨의 통증을 줄이기 위해 다음 사항을 건의합니다</p> <ul style="list-style-type: none"> <li>• 눈에서 20 ~ 28인치 (50 ~ 70cm) 정도 떨어진 곳에 화면을 설치합니다.</li> <li>• 눈을 자주 깜박이며 눈을 적시거나 윤택하게 합니다.</li> <li>• 2 시간에 한번씩 20 분 동안 규칙적으로 휴식을 취합니다.</li> <li>• 휴식시간이 되면 모니터에서 눈을 떼고 20 피트 떨어진 거리에 있는 물체를 최소 20초 동안 바라봅니다.</li> <li>• 휴식시간이 되면 목/팔/등/어깨의 긴장을 완화하기 위해 스트레칭을 합니다.</li> <li>• <b>Movie: (동영상)</b> 동영상에 적합한 색상 설정을 로딩합니다.</li> <li>• <b>Game: (게임)</b> 게임 응용프로그램에 적합한 색상 설정을 로딩합니다.</li> <li>• <b>Warm (따뜻한 색상):</b> 색온도를 높입니다. 빨강색/노랑색 색조를 사용하면 화면이 따뜻해 보입니다.</li> <li>• <b>Cool (차거운 색상):</b> 색온도를 낮춥니다. 파랑 색조를 사용하면 화면이 차가워 보입니다.</li> <li>• <b>Custom Color (사용자 정의 색상):</b> 수동으로 색상을 조정할 수 있습니다.</li> </ul> <p> 또는  버튼을 눌러 3원색 (R, G, B) 값을 조정하고 자신만의 색상 프리셋 모드를 만듭니다.</p>
--	--	--


		
	<p>Input Color Format (입력 색상 포맷)</p>	<p>비디오 입력 모드를 다음과 같이 설정할 수 있습니다.</p> <ul style="list-style-type: none"> <li>• <b>RGB</b>: 모니터가 HDMI 케이블을 통해 컴퓨터 또는 DVD 플레이어에 연결된 경우 이 옵션을 선택합니다.</li> <li>• <b>YPbPr</b>: DVD 플레이어가 YPbPr 출력만 지원하는 경우에는 이 옵션을 선택합니다.</li> </ul>

		
<p>Hue (색조)</p>		<p>이 기능을 통해 비디오 이미지 색상을 녹색 또는 자주색으로 바꿀 수 있습니다. 원하는 바의 피부색으로 조정할 때 사용합니다. ▲ 또는 ▼ 버튼을 사용하여 0부터 100 사이에서 색조를 조정합니다.</p> <p>▲ 버튼을 눌러 비디오 이미지의 녹색 음영을 증가합니다.</p> <p>▼ 버튼을 눌러 비디오 이미지의 자주색 음영을 줄입니다.</p> <p><b>주:</b> Movie (동영상) 또는 Game preset mode(게임 프리셋 모드)를 선택한 경우에만 색조 조정 기능을 사용할 수 있습니다.</p>
<p>Saturation (채도)</p>		<p>이 기능을 통해 비디오 이미지의 채도를 조정할 수 있습니다. ▲ 또는 ▼ 버튼을 사용하여 0부터 100사이에서 채도를 조정합니다.</p> <p>▲ 버튼을 눌러 비디오 이미지의 단색 레벨을 증가합니다.</p>



		<p>▼ 버튼을 눌러 비디오 이미지의 화려함을 감소시킵니다.</p> <p>주: Movie (동영상) 또는 Game preset mode (게임 프리셋 모드)를 선택한 경우에만 채도 조정 기능을 사용할 수 있습니다.</p>
	<p>Reset Color (색상 재설정)</p> <p>Display (디스플레이)</p>	<p>모니터 색상을 공장 출하시 초기 설정치로 재설정합니다.</p> <p>Display (디스플레이) 기능으로 이미지를 조정합니다.</p>  

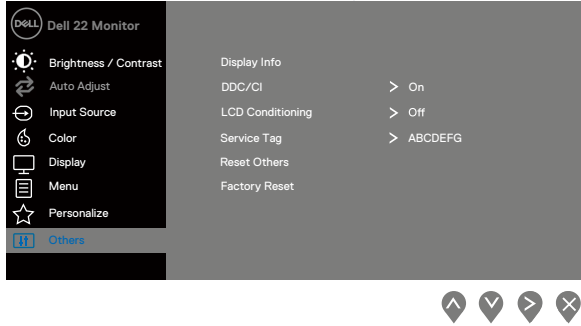
		사이에서 샤프니스 조정합니다.
Pixel Clock (VGA input only) (픽셀 클럭 (VGA 입력 전용))	input  입력	Pixel Clock (픽셀 클럭) 기능을 통해 본인의 기호에 따라 모니터 화질을 조정할 수 있습니다.  또는  버튼을 사용하여 화질을 최상으로 조정합니다.
Phase (VGA input only) (위상 (VGA 입력 전용))	input  입력	Phase (위상) 조정 기능을 사용하여 만족스러운 결과를 얻지 못하면 픽셀 클럭 (거친)으로 조정된 다음 위상 (섬세한)을 다시 사용합니다.
Dynamic Contrast (동적 명암비)	(동적 명암비)	명암 수준을 높이어 보다 선명하고 세부적인 화질을 제공할 수 있습니다.  버튼을 눌러 Dynamic Contrast (동적 명암비) On 또는 Off를 선택합니다. <b>주:</b> 동영상 또는 게임 프리셋 모드를 선택하면 동적 명암비가 높아집니다.
Response Time (응답속도)		보통 (8ms), 빠름 (5ms) 중 어느 하나를 선택할 수 있습니다.
Reset Display (디스플레이 재설정)		이 옵션을 선택하면 기본 디스플레이 설정치에 복원할 수 있습니다.
 Menu (메뉴)		이 옵션을 선택하면 OSD 언어, 시간 및 메뉴가 화면에 표시되는 시간 등 OSD 설정 내용을 조정할 수 있습니다.

		
Language (언어)	Language (언어)	<p>Language (언어) 옵션을 통해 OSD 디스플레이 언어를 다음 8개 중 하나로 설정할 수 있습니다(영어, 스페인어, 프랑스어, 독일어, 브라질 포르투갈어, 러시아어, 중국어 간체 또는 일본어).</p>
Transparency (투명도)		<p> 또는  버튼을 눌러 0부터 100 사이에서 메뉴 투명도를 변경합니다.</p>
Timer (타이머)		<p>OSD 보류 시간: 시간을 설정하면 마지막으로 버튼을 누른 후 OSD가 활성 상태로 유지됩니다.</p> <p> 또는  버튼을 사용하여슬라이더를 5 초에서 60 초까지 1 초 단위로 조정합니다.</p>
Reset Menu (재설정 메뉴)		<p>모든 OSD 설정을 공장 출하시 초기 설정값으로 재설정합니다.</p>
 Personalize (개인화)		<p>Shortcut key 1(단축키 1), Shortcut key 2(단축키2), Power Button LED (전원 버튼 LED) 또는 Reset Personalization(재설정 개인화), Preset Modes (프리셋 모드) 또는 Brightness/Contrast (휘도/ 명암)을 선택할 수 있으며 이러한 기능을 단축키로 설정할 수도 있습니다.</p> <p><b>SE2219H:</b></p> 

		<p><b>SE2219HX:</b></p> 
Shortcut Key 1 (단축키 1)		다음 중 하나를 선택할 수 있습니다.: Preset Modes(프리셋 모드), Brightness/Contrast (휘도/명암), Auto Adjust(자동 조정), Input Source(입력소스), Aspect Ratio(중형비), Shortcut Key (단축키)1 설정.
Shortcut Key 2 (단축키 2)		다음 중 하나를 선택할 수 있습니다. Preset Modes(프리셋 모드), Brightness/Contrast (휘도/명암), Auto Adjust(자동 조정), Input Source(입력소스), Aspect Ratio(중형비), Shortcut Key (단축키)2 설정.
Power Button LED (전원 버튼 LED)		전원 LED 표시등을 켜짐 또는 꺼짐으로 설정하여 에너지를 절약할 수 있습니다(SE2219H). 전원 LED 표시등을 켜짐 또는 꺼짐으로 설정하여 에너지를 절약할 수 있습니다(SE2219HX).
Reset Personalization (재설정 개인화)		단축키를 기본설정으로 복원할 수 있습니다.

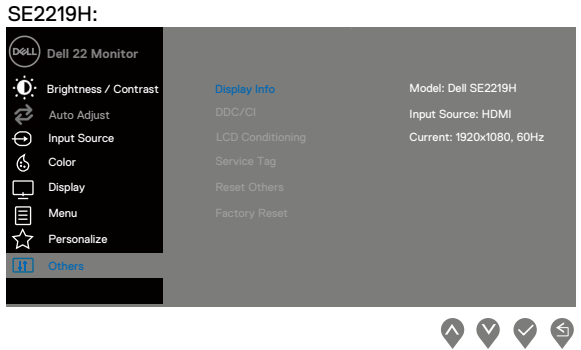


Others (기타)

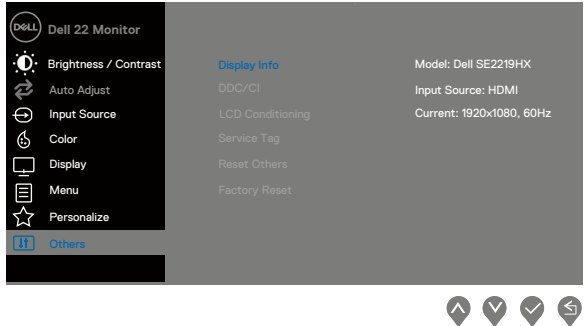


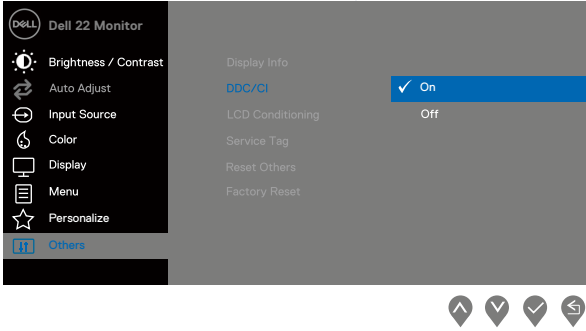
Display Info  
(디스플레이 정보)

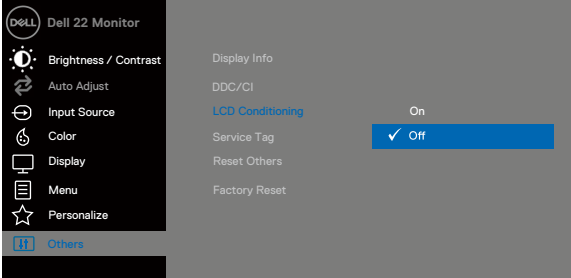
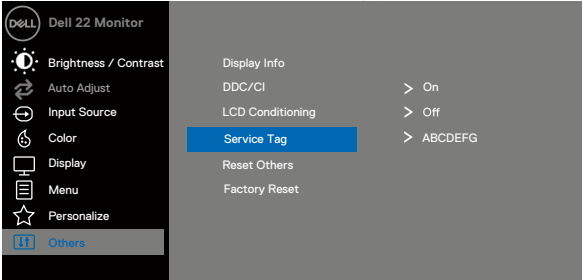
누르면 디스플레이 관련 정보가 표시됩니다.




SE2219HX:



DDC/CI	DDC/CI (디스플레이 데이터 채널/커맨드 인터페이스) 컴퓨터의 소프트웨어를 사용하여 모니터 설정을 조정할 수 있습니다. OFF를 선택하면 이 기능이 해제됩니다. 이 기능을 통하여 최고의 사용 체험과 모니터 성능 최적화를 실현할 수 있습니다.
	<p>경미한 잔상을 감소시키는데 도움이 됩니다 . 잔상 정도에 따라 프로그램을 실행하는데 약간의 시간이 걸릴 수 있습니다. <b>LCD Conditioning</b>(LCD 조정)을 가동한 후 On을 선택합니다.</p>

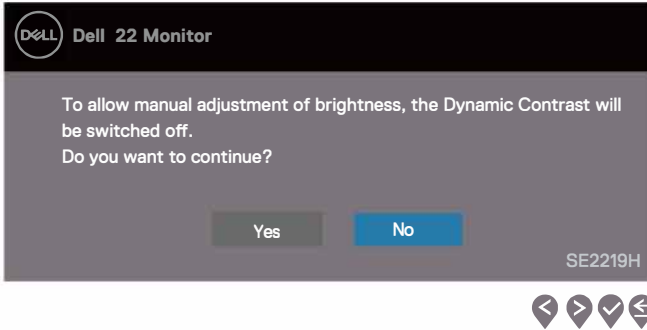
		 <p>The screenshot shows the 'Dell 22 Monitor' OSD menu. The 'Service Tag' option is highlighted in blue, and its value is set to 'Off'. Other options visible include Brightness / Contrast, Auto Adjust, Input Source, Color, Display, Menu, Personalize, and Others. Navigation arrows are visible at the bottom right.</p>
<p>Service Tag (서비스 태그)</p>	<p>모니터 서비스 태그 수량을 표시합니다.</p>	 <p>The screenshot shows the 'Dell 22 Monitor' OSD menu with 'Service Tag' selected and highlighted in blue. The value is set to 'ABCDEF'. Other options include Display Info, DDC/CI, LCD Conditioning, Reset Others, and Factory Reset. Navigation arrows are visible at the bottom right.</p>
<p>Reset Other (기타 재설정)</p>		<p><b>Others</b> (기타)설정 메뉴에서 모든 설정을 공장 출하시 초기 기본값으로 재설정합니다.</p>
<p>Factory Reset (공장 초기화)</p>		<p>모든 설정을 공장 기본값으로 재설정합니다.</p>

 주: 모니터에는 LED 노화를 보상하기 위해 휘도를 자동으로 보정하는 기능이 내장되어 있습니다.

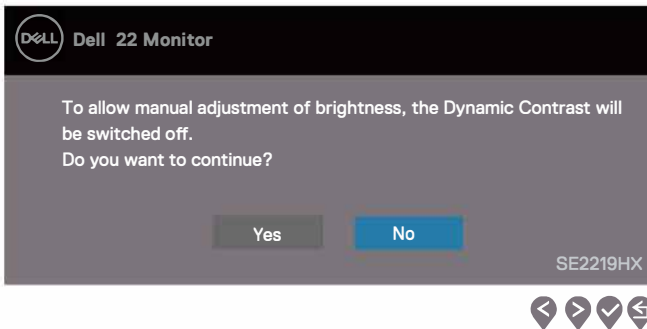
## OSD 경고 메시지

동영상 또는 게임 프리셋 모드에서 동적 명암 대비 기능을 사용하면 수동 휘도 조정 기능이 비활성화됩니다.

### SE2219H

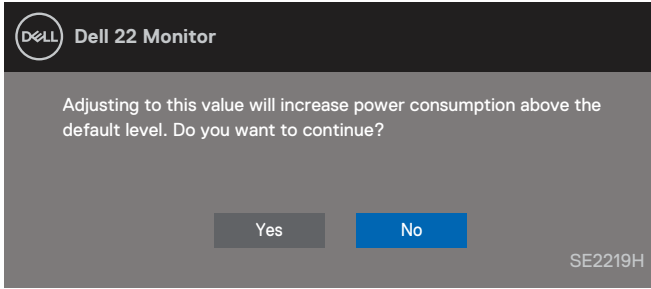


### SE2219HX



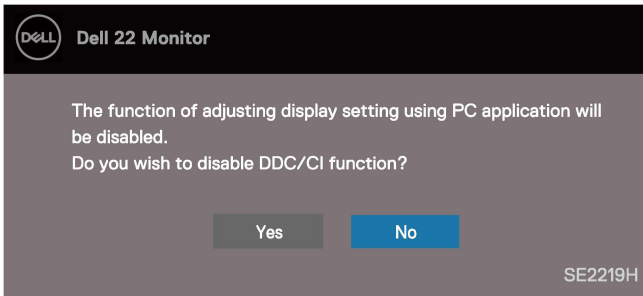
아래의 전원 경고 메시지 상자는 사용자가 기본 수준 이상으로 밝기 수준을 조정할 때 처음으로 밝기 기능에 적용됩니다.



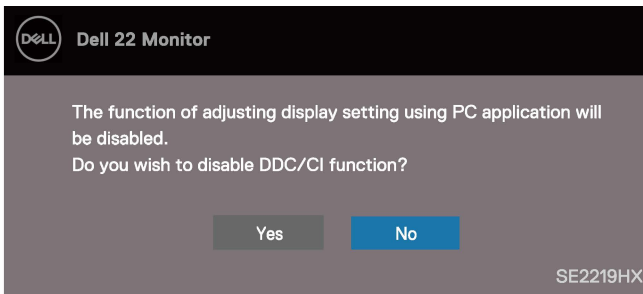


DDC/CI 기능이 비활성화 되기 전에 다음 메시지가 표시됩니다.

### SE2219H

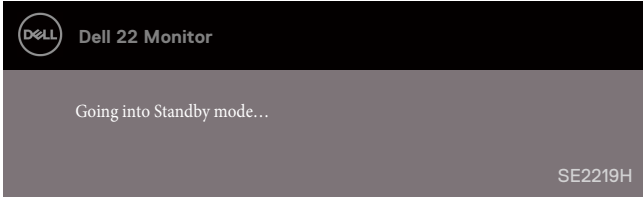


### SE2219HX

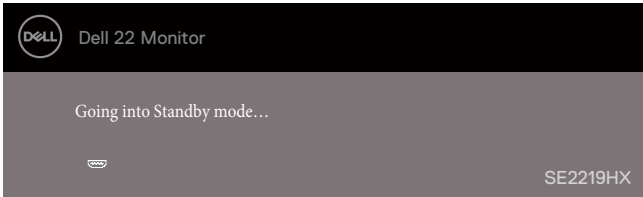


모니터가 대기 모드로 들어가면 다음 메시지가 나타납니다.

### SE2219H

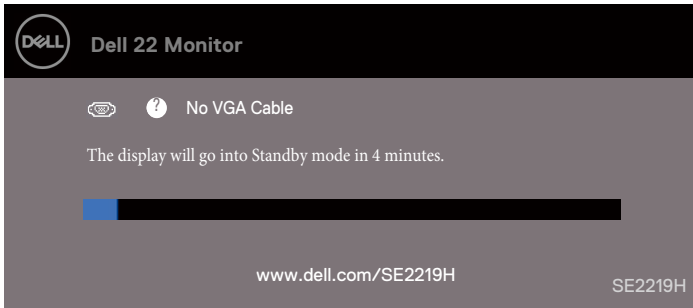


### SE2219HX

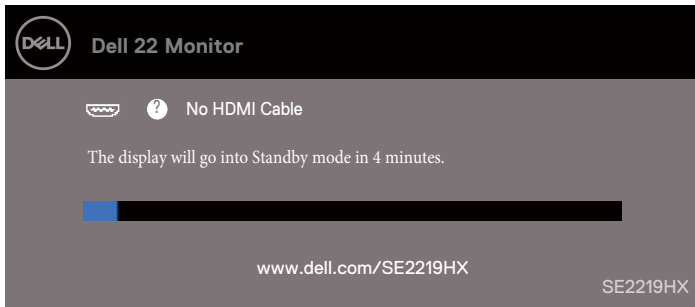


VGA 또는 HDMI 케이블이 연결되어 있지 않으면 아래 그림과 같은 팝업창이 나타납니다. 이 상태에서 4 분이 지나면 모니터가 절전 모드로 전환됩니다.

### SE229H



### SE2219HX



자세한 내용은 [트러블 슈팅](#) 을 참조하세요.

## 모니터 설정

### 디스플레이 해상도를 1920 x 1080로 설정

최상의 성능을 얻으려면 다음 단계를 수행하여 디스플레이 해상도를 1920 x 1080 픽셀로 설정하세요.

#### Windows 7:

1. 바탕 화면에서 마우스 오른쪽 버튼을 클릭한 후 **Screen Resolution(화면 해상도)**를 클릭합니다.
2. **Screen Resolution(화면 해상도)**의 드롭 다운 메뉴를 클릭하고 1920 x 1080을 선택합니다.
3. OK를 클릭합니다.

#### Windows 8 또는 Windows 8.1:

1. 바탕화면 타일을 선택하여 클래식 바탕화면으로 전환합니다.
2. 바탕 화면에서 마우스 오른쪽 버튼을 클릭한 후 **Screen Resolution(화면 해상도)**를 클릭합니다.
3. **Screen Resolution(화면 해상도)**의 드롭 다운 메뉴를 클릭하고 1920 x 1080을 선택합니다.
4. OK를 클릭합니다.


#### Windows 10:

1. 바탕 화면을 마우스 오른쪽 버튼으로 클릭한 후 **Display Settings(디스플레이 설정)**을 클릭합니다.
2. **Advanced Display Settings(고급 디스플레이 설정)**을 클릭합니다.
3. **Resolution (해상도)**하단의 드롭다운 메뉴를 클릭한 후 1920 x 1080을 선택합니다
4. **Apply(적용)**을 클릭합니다.

권장 해상도가 옵션으로 표시되지 않으면 그래픽 드라이버를 업데이트해야 합니다. 다음 방법 중 한가지를 사용하여 그래픽 드라이버를 업데이트합니다.

## Dell사 컴퓨터 사용시

1. [www.dell.com/support](http://www.dell.com/support)를 방문하여 서비스 태그를 입력하고 그래픽 카드용 최신 드라이버를 다운로드합니다.
2. 그래픽 어댑터용 드라이버를 설치한 후 해상도를 다시 1920 x 1080으로 설정합니다.

 주: 해상도를 1920 x 1080으로 설정할 수 없는 경우에는 델사에 문의하여 이 해상도를 지원하는 그래픽 어댑터에 대해 알아보세요.

## Dell사 외 컴퓨터 사용시

### Windows 7:

1. 바탕 화면에서 마우스 오른쪽 버튼을 클릭한 후 **Personalization(개인화)** 를 클릭합니다.
2. **Change Display Settings(디스플레이 설정 변경)**을 클릭합니다.
3. **Advanced Settings(고급 설정)**을 클릭합니다.
4. 창의 상단에 있는 설명에서 그래픽 컨트롤러 공급업체를 확인합니다 (예하면 NVIDIA, AMD, Intel 등).
5. 그래픽 카드용 업데이트 드라이버는 제공업체 웹 사이트를 참조하세요 (예하면 [www.AMD.com](http://www.AMD.com) 또는 [www.NVIDIA.com](http://www.NVIDIA.com)).
6. 그래픽 어댑터용 드라이버를 설치한 후 해상도를 다시 1920 x 1080으로 설정합니다.

### Windows 8 또는 Windows 8.1:

1. 바탕화면 타일을 선택하여 클래식 바탕화면으로 전환합니다.
2. 바탕 화면에서 마우스 오른쪽 버튼을 클릭한 후 Personalization(개인화) 를 클릭합니다.
3. Change Display Settings(디스플레이 설정 변경)을 클릭합니다.
4. Advanced Settings(고급 설정)을 클릭합니다.
5. 창의 상단에 있는 설명에서 그래픽 컨트롤러 공급업체를 확인합니다 (예하면 NVIDIA, AMD, Intel 등).
6. 그래픽 카드용 업데이트 드라이버는 제공업체 웹 사이트를 참조하세요 (예하면 [www.AMD.com](http://www.AMD.com) 또는 [www.NVIDIA.com](http://www.NVIDIA.com)).
7. 그래픽 어댑터용 드라이버를 설치한 후 해상도를 다시 1920 x 1080으로 설정합니다.

### Windows 10:

1. 바탕 화면을 마우스 오른쪽 버튼으로 클릭한 후 **Display Settings(디스플레이 설정)** 을 클릭합니다.
2. **Advanced display settings (고급 디스플레이 설정)**을 클릭합니다.
3. **Display adapter properties(3. 디스플레이 어댑터 속성)**을 클릭합니다.
4. 창의 상단에 있는 설명에서 그래픽 컨트롤러 공급업체를 확인합니다 (예하면 NVIDIA, AMD, Intel 등).
5. 그래픽 카드용 업데이트 드라이버는 제공업체 웹 사이트를 참조하세요 (예하면 [www.AMD.com](http://www.AMD.com) 또는 [www.NVIDIA.com](http://www.NVIDIA.com)).
6. 그래픽 어댑터용 드라이버를 설치한 후 해상도를 다시 1920 x 1080으로

설정합니다.

**주:** 권장 해상도를 설정할 수 없는 경우에는 컴퓨터 제조업체에 문의하거나 비디오 해상도를 지원하는 그래픽 어댑터를 구입하는 것이 좋습니다.

## 기울기 기능 사용

모니터를 기울িয়ে 가장 편안한 시야각을 설정할 수 있습니다.

**주:** 공장에서 모니터를 출하할 때 스탠드가 부착되어 있지 않습니다.



# 트러블 슈팅

**⚠ 경고:** 이 부분 절차를 시작하기 전에, [안전 설명서](#)에 따라 주세요.

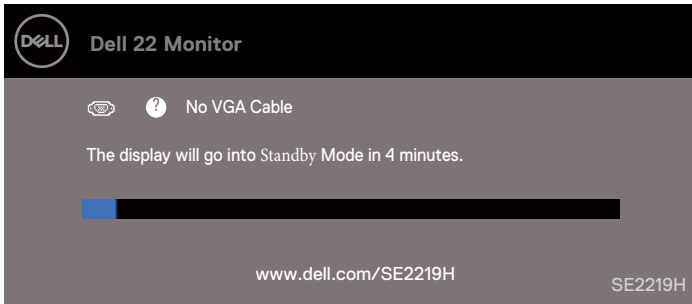
## 자체 진단

모니터에는 자체 진단 기능이 있어 모니터가 제대로 작동하는지 확인할 수 있습니다. 모니터와 컴퓨터가 올바르게 연결되어 있지만 모니터 화면에 영상이 나타나지 않으면 다음 절차를 수행하여 모니터 자체 진단을 실행합니다.

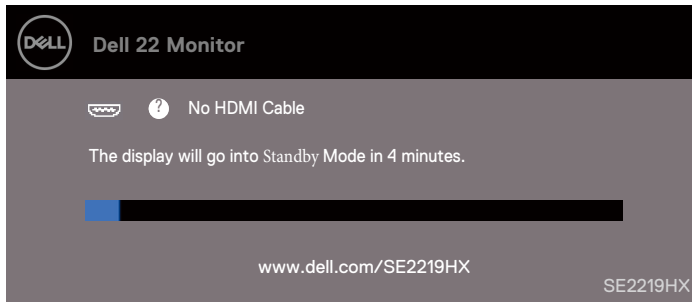
1. 컴퓨터와 모니터를 모두 켭니다.
2. 모니터에서 모든 비디오 케이블을 분리합니다. 이렇게 되면 컴퓨터를 사용할 수 없게 됩니다.
3. 모니터를 켭니다.

모니터가 제대로 작동한다면 신호가 없음을 감지하고 다음 메시지 중 하나가 나타납니다. 자체 진단 모드에서 전원 LED는 흰색 상태를 유지합니다.


### SE2219H



### SE2219HX






 주: 시스템이 정상적으로 작동할 경우, 비디오 케이블이 분리되거나 손상되어도 이 대화창이 나타납니다.

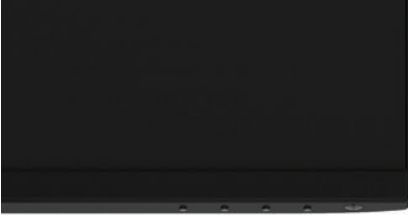
4. 모니터를 끄고 비디오 케이블을 다시 연결한 후 컴퓨터와 모니터를 켭니다.

케이블을 다시 연결 한 후에도 모니터에 영상이 나타나지 않으면 비디오 컨트롤러와 컴퓨터의 상태를 확인합니다.

## 내장 진단 기능

모니터에는 진단 톨이 내장되어 있습니다. 이 진단 톨을 이용하여 사용자가 경험한 화면 이상이 모니터나 컴퓨터 및 비디오 카드의 고유 문제인지 아닌지 판단할 수 있습니다.

 주: 비디오 케이블의 플러그가 뽑혀 있고 모니터가 자체 진단 모드에 있는 경우에만 내장 진단 기능을 실행할 수 있습니다.



1

라벨	설명
1	버튼1

내장 진단 실행 절차:

1. 화면 청결성을 보장합니다 (화면 표면에 먼지가 끼지 않도록 합니다).
2. 컴퓨터 또는 모니터 뒷면의 비디오 케이블을 분리합니다. 그러면 모니터가 자체 진단 모드로 전환됩니다.
3. 버튼1을 5 초 동안 누르면 회색 화면이 나타납니다.
4. 조심스럽게 화면 비정상 검사를 진행합니다.
5. 모니터 하단의 버튼1을 다시 누르면 화면 색상이 빨강색으로 바뀝니다.
6. 디스플레이에 이상이 없는지 검사합니다.
7. 절차5와 절차6을 반복하여 녹색, 파란색, 검정색, 흰색 및 텍스트 화면에서 디스플레이를 검사합니다.

## 일반적인 문제

발생 가능한 일반적인 모니터 문제 및 가능한 해결책에 대한 일반 정보를 다음 표와 같이 정리하였습니다.

일반적인 문제점		가능한 해결책
비디오/전원 꺼지지 않음	LED 가	<ul style="list-style-type: none"> <li>모니터와 컴퓨터를 연결하는 비디오 케이블이 정확하게 연결되고 고정되었는지 확인합니다.</li> <li>다른 전기 장비를 사용하여 전원 콘센트가 올바르게 작동하는지 확인합니다.</li> <li>전원 버튼이 눌러 졌는지 확인합니다.</li> <li><b>입력소스</b> 메뉴를 통해 정확한 입력소스가 선택되었는지 확인합니다.</li> </ul>
비디오/전원 켜지지 않음	LED 가	<ul style="list-style-type: none"> <li>OSD 를 사용하여 휘도 및 명암 컨트롤을 증가합니다.</li> <li>모니터 자체 진단 기능검사를 진행합니다.</li> <li>비디오 케이블 커넥터의 핀이 휘거나 부러지지 않았는지 확인합니다.</li> <li>내장 진단 프로그램을 실행합니다.</li> <li><b>입력소스</b> 메뉴를 통해 정확한 입력소스가 선택되었는지 확인합니다.</li> </ul>
초점 불량		<ul style="list-style-type: none"> <li>비디오 연장 케이블 제거합니다.</li> <li>모니터에 대해 공장 초기화 설정을 진행합니다 (<b>Factory Reset(공장 초기화)</b>).</li> <li>비디오 해상도를 올바른纵横비로 변경합니다.</li> </ul>
화면 떨림/흔들림		<ul style="list-style-type: none"> <li>모니터에 대해 공장 초기화 설정을 진행합니다(<b>Factory Reset(공장 초기화)</b>).</li> <li>환경 요인을 확인합니다.</li> <li>모니터를 다른 방으로 옮기어 시험을 진행합니다.</li> </ul>
픽셀 누락		<ul style="list-style-type: none"> <li>사이클 전원 켜기/끄기.</li> <li>영구히 꺼져있는 픽셀은 LCD 기술에서 발생할 수있는 자연적인 결함에 속합니다.</li> <li>델사 모니터 품질 및 픽셀 정책에 관한 자세한 정보는 델사의 서포트 사이트 <a href="http://www.dell.com/support/monitors">www.dell.com/support/monitors</a> 를 참조하세요.</li> </ul>
스틱은 픽셀		<ul style="list-style-type: none"> <li>사이클 전원 켜기/끄기.</li> <li>영구히 꺼져있는 픽셀은 LCD 기술에서 발생할 수있는 자연적인 결함입니다.</li> <li>델사 모니터 품질 및 픽셀 정책에 관한 자세한 정보는 델사의 서포트 사이트 <a href="http://www.dell.com/support/monitors">www.dell.com/support/monitors</a> 를 참조하세요.</li> </ul>
휘도 문제		<ul style="list-style-type: none"> <li>모니터에 대해 공장 초기화 설정을 진행합니다(<b>Factory Reset(공장 초기화)</b>).</li> <li>OSD 를 통해 휘도 및 명암 컨트롤을 조정합니다.</li> </ul>
기하학적 왜곡		<ul style="list-style-type: none"> <li>모니터에 대해 공장 초기화 설정을 진행합니다 (<b>Factory Reset(공장 초기화)</b>).</li> <li>OSD 를 통해 수평 및 수직 컨트롤을 조정합니다.</li> </ul>
가로선/세로선		<ul style="list-style-type: none"> <li>모니터에 대해 공장 초기화 설정을 진행합니다(<b>Factory</b></li> </ul>

		<p><b>Reset(공장 초기화)).</b></p> <ul style="list-style-type: none"> <li>• 모니터 자체 진단 기능 점검을 수행하여 자체 진단 모드에서도 이러한 선이 나타나는지 확인합니다.</li> <li>• 비디오 케이블 커넥터의 핀이 휘거나 부러지지 않았는지 확인합니다.</li> <li>• 내장 진단 프로그램을 실행합니다.</li> </ul>
동기화 문제		<ul style="list-style-type: none"> <li>• 모니터에 대해 공장 초기화 설정을 진행합니다(<b>Factory Reset(공장 초기화)</b>).</li> <li>• 모니터 자체 진단 기능 점검을 수행하여 자체 진단 모드에서도 동기화 문제가 존재하는지 확인합니다.</li> <li>• 비디오 케이블 커넥터의 핀이 휘거나 부러지지 않았는지 확인합니다.</li> <li>• 컴퓨터를 안전 모드로 재가동합니다.</li> </ul>
안전 관련 문제		<ul style="list-style-type: none"> <li>• 트러블 슈팅을 진행하지 마세요.</li> <li>• 즉시 델사에 문의하세요.</li> </ul>
간헐적인 문제		<ul style="list-style-type: none"> <li>• 모니터를 컴퓨터에 연결하는 비디오 케이블이 제대로 안전하게 연결되었는지 확인합니다.</li> <li>• 모니터에 대해 공장 초기화 설정을 진행합니다(<b>Factory Reset(공장 초기화)</b>).</li> <li>• 모니터 자체 진단 기능을 수행하여 자체 진단 모드에서도 간헐적인 문제가 발생하는지 확인합니다.</li> </ul>
색상 결함		<ul style="list-style-type: none"> <li>• 모니터 자체 진단 기능 검사를 진행합니다.</li> <li>• 모니터를 컴퓨터에 연결하는 비디오 케이블이 제대로 안전하게 연결되었는지 확인합니다.</li> <li>• 비디오 케이블 커넥터의 핀이 휘거나 부러지지 않았는지 확인합니다.</li> </ul>
잘못된 색상		<ul style="list-style-type: none"> <li>• 응용프로그램에 따라 색상 설정 OSD 에서 <b>Color Setting Mode(색상 설정 모드)</b>를 <b>Graphics</b> (그래픽)또는 <b>Video(비디오)</b>로 변경합니다.</li> <li>• <b>Color</b> (색상)설정 OSD 에서 다른 <b>Preset Modes(프리셋 모드)</b>를 사용해 봅니다. <b>Color</b> (색상)설정 OSD 에서 <b>Custom Color(사용자 정의 색상)</b>의 <b>R/G/B</b> 값을 조정합니다.</li> <li>• 색상 설정 OSD 에서 입력 색상 포맷을 <b>RGB</b> 또는 <b>YPbPr</b> 로 변경합니다.</li> <li>• 내장 진단 프로그램을 실행합니다.</li> </ul>
모니터에 오랫동안 정지된 이미지가 남아있음	오랫 동안	<ul style="list-style-type: none"> <li>• 화면의 유희 상태가 몇 분 동안 지속되면 화면이 꺼지도록 설정합니다. 이 시간은 Windows 전원 옵션이나 Mac 에너지 절약 설정을 조정할 수 있습니다.</li> <li>• 혹은 동적으로 변화하는 화면 보호기를 사용합니다.</li> </ul>
비디오 오버슈트	고스팅 또는	<ul style="list-style-type: none"> <li>• 응용 프로그램 및 사용법에 따라 <b>Display</b> (디스플레이)OSD 의 <b>Response Time(응답 시간)</b>을 <b>Fast(빠름)</b> 또는 <b>Normal(보통)</b>으로 변경합니다.</li> </ul>

## 제품별 문제점

특수 문제점	가능한 해결책
화면 이미지가 너무 작음	<ul style="list-style-type: none"> <li>• <b>Display (디스플레이)</b> 설정 OSD 에서 <b>Aspect Ratio(종횡비)</b> 설정을 확인합니다.</li> <li>• 모니터에 대해 공장 초기화 설정을 진행합니다 (<b>Factory Reset(공장 초기화)</b>).</li> </ul>
패널 하단의 버튼으로 모니터를 조정할 수 없음	<ul style="list-style-type: none"> <li>• 모니터를 끄고 전원 코드를 뽑았다가 다시 꽂고 모니터를 켭니다.</li> </ul>
사용자가 컨트롤을 눌렀지만 입력 신호가 없음	<ul style="list-style-type: none"> <li>• 신호 소스를 확인합니다. 마우스를 움직이거나 키보드의 임의의 키를 누를 때 컴퓨터가 대기모드 또는 휴면모드에 있지 않은지 확인합니다.</li> <li>• 비디오 케이블이 올바르게 연결되어 있는지 확인합니다. 필요한 경우 비디오 케이블을 뽑았다가 다시 연결합니다.</li> <li>• 컴퓨터 또는 비디오 플레이어를 재설정합니다.</li> </ul>
그림이 전체 화면을 채우지 않음	<ul style="list-style-type: none"> <li>• DVD 의 비디오 포맷 (종횡비)이 다름에 따라 모니터가 전체 화면을 표시 할 수도 있습니다.</li> <li>• 내장 진단 프로그램을 실행합니다.</li> </ul>

# 부록

---

## 안전 설명서

**⚠ 경고:** 이 설명서에 명시되지 않은 제어, 조정 또는 절차를 사용하면 감전, 전기 위험 및/또는 기계적 위험에 노출될 수 있습니다.

안전 주의사항에 관한 정보는 제품 정보 안내서를 참조하세요.

## FCC 고지사항 (미국만 해당) 및 기타 규제 정보

FCC 고지사항 및 기타 법적 규제 정보는 규제 준수 웹사이트 [www.dell.com/regulatory\\_compliance](http://www.dell.com/regulatory_compliance)를 참조하세요.

## 델사에 문의하기

미국 고객의 경우 800-WWW-DELL (800-999-3355)로 전화하세요.

**✍ 주:** 인터넷에 연결되어 있지 않은 경우 구입 명세서, 포장 명세서, 청구서 또는 델사 제품 카탈로그에서 연락처 정보를 찾아 볼 수 있습니다.

델사는 온라인 및 전화 기반 지원 및 서비스 옵션을 제공합니다. 제공 여부는 국가 및 제품에 따라 다르며 일부 서비스는 해당 지역에 적용되지 않을 수 있습니다.

온라인 모니터 지원 콘텐츠 취득 방법:

1. [www.dell.com/support/monitors](http://www.dell.com/support/monitors)를 방문합니다.

델사 판매, 기술 지원 또는 고객 서비스에 문의하는 방법:

1. [www.dell.com/support](http://www.dell.com/support)를 방문합니다.
2. 페이지 하단의 국가/지역 선택용 드롭다운 메뉴에서 해당 국가 또는 지역을 확인합니다.
3. 페이지 왼쪽의 문의하기를 클릭합니다.
4. 필요에 따라 적절한 서비스 또는 지원 링크를 선택합니다.
5. 델사와 간편하게 연락 할 수 있는 방법을 선택합니다.

**⚠ 경고:** 광택있는 베젤이 달린 디스플레이의 경우, 주변 환경의 빛과 밝은 표면에 의해 베젤이 반사를 유발할 수 있습니다. 따라서 디스플레이 배치시, 사용자는 관련 요인을 고려해야 합니다.

에너지 라벨과 제품 정보 시트가 수록된 EU 제품 데이터베이스  
SE2219H : <https://eprel.ec.europa.eu/qr/346007>