




# צג Dell S3221QS

## מדריך למשתמש



דגם הציג: S3221QS  
דגם רגולטורי: S3221QSc

-  הערה: הערה מציינת מידע חשוב בעזרתו תוכל ליעל את השימוש במחשב.
-  זהירות: זהירות פירושה נזק אפשרי לחומרה או אבדן נתונים אם לא תקפיד למלא אחר ההנחיות.
-  אזהרה: אזהרה מציינת אפשרות של נזק לרכוש או של פגיעה בגוף או בנפש.

© זכויות יוצרים 2020 Dell Inc. או חברות הבת שלה. כל הזכויות שמורות. Dell, EMC ושאר הסימנים הם סימנים מסחריים של Dell Inc. או חברות הבת שלה. סימנים אחרים עשויים להיות סימנים מסחריים של בעליהם בהתאמה.

11 – 2020

מהדורה A01



# תוכן

6	הוראות בטיחות
7	אודות הצג
7	תוכן האריזה
9	תכונות המוצר
10	זיהוי החלקים והלחצנים
10	מבט קדמי
11	מבט מאחור
12	מבט מהצד
12	מבט מלמטה
14	מפרט הצג
15	מפרט הרמקול
16	מפרטי רזולוציות
16	מצבי וידאו נתמכים
17	מצבי תצוגה מוגדרים מראש
22	מאפיינים פיזיים
23	תנאי סביבה
24	חיבור מסוג "חבר והפעל"
24	איכות צג ה-LCD ומדיניות הפיקסלים
25	ארגונומיקה
27	שימוש בצג והזנתו
28	הנחיות לתחזוקה
28	ניקוי הצג



<b>29</b>	<b>התקנת הצג</b>
29	חיבור המעמד
31	חיבור הצג
31	חיבור כבל HDMI ו-USB 3.0
32	סידור הכבלים
33	אבטחת הצג באמצעות מנעול Kensington (אופציונלי)
34	הסרת המעמד
35	תלייה על קיר (אופציונלי)
<b>37</b>	<b>הפעלת הצג</b>
37	הדלקת הצג
37	שימוש בלחצני הבקרה
38	לחצני בקרה
39	לחצני התפריט
40	שימוש בתפריט המסך (OSD)
40	גישה לתפריט המסך
53	נעילה של לחצני התפריט וההפעלה
55	הודעות אזהרה בתפריט המסך
58	הגדרת הרזולוציה המקסימלית
60	שימוש במתקן ההטיה ובתוספת האנכית
60	מתקן הטיה
60	שינוי הגובה
<b>61</b>	<b>פתרון בעיות</b>
61	בדיקה עצמית
63	כלי אבחון מובנה



65	בעיות נפוצות
68	בעיות ספציפיות למוצר
<b>69</b>	<b>נספח</b>
69	הודעות תאימות FCC (ארה"ב בלבד) ומידע רגולטורי נוסף
69	יצירת קשר עם Dell
	גיליון מידע למוצר ותווית אנרגיה של מאגר נתוני המוצרים של
69	האיחוד האירופי
70	סכנת יציבות
<b>71</b>	<b>מידות מתאר S3221QS</b>



## הוראות בטיחות

השתמש בהוראות הבטיחות הבאות כדי להגן על הצג מפני נזק ולשמור על בטיחותך. אלא אם צוין אחרת, הנהלים המפורטים במסמך יוצאים מנקודת הנחה שקראת את המידע הבטיחותי שצורף לצג.

 **לפני השימוש בצג יש לקרוא את המידע הבטיחותי שצורף לצג ומודפס על גבי המוצר. יש לשמור את המסמכים במקום בטוח לצורך שימוש עתידי.**

 **זהירות: השימוש בבקרות, בכוונונים או בנהלים שאינם מצוינים בתיעוד זה עלול לגרום להתחשמלות, לסכנות חשמליות, ו/או לסכנות מכניות.**

- הנח את הצג על גבי משטח יציב והשתמש בו בזהירות. המסך שביר ועלול להישבר אם הצג ייפול או ייחבט.
- יש לוודא שהדירוג החשמלי של הצג מתאים למתח החשמל באזורך.
- יש לשמור על הצג בטמפרטורת החדר. טמפרטורות גבוהות או נמוכות מאוד עלולות לפגוע בגבישים הנוזליים שבתוך הצג.
- יש לחבר את כבל החשמל שיוצא מהצג לשקע קרוב ונגיש. ראה **חיבור הצג**.
- אין להניח את הצג או להשתמש בו על משטח רטוב או בקרבת מים.
- יש להימנע מחשיפת הצג לרעידות וזעזועים או מקומות שבהם הוא יכול להיחבט. למשל, אין לשים את הצג בתוך תא המטען של מכונת.
- אם לא עומדים להשתמש בצג במשך זמן רב יש לנתק אותו מהחשמל.
- אין לנסות להסיר כיסויים או לגעת בחלקים הפנימיים של הצג מחשש להתחשמלות.
- יש לקרוא הנחיות אלה בעיון. יש לשמור מסמך זה בהישג יד לעיון בעתיד. יש לציית לכל האזהרות וההנחיות שמסומנות על המוצר.
- לחץ שמע גבוה מדי מאוזניות עלול לגרום לאובדן שמיעה. כוונן האקולייזר לעוצמה מרבית מגדיל את פלט השמע של האוזניות ובכך מגביר את רמת לחץ השמע.
- ניתן להתקין את הציוד על קיר או תקרה במצב אופקי.








# אודות הצג

## תוכן האריזה

הצג שרכשת מגיע עם כל החלקים המופיעים בטבלה הבאה. אם אחד מהחלקים חסר, פנה ל-Dell. למידע נוסף, ראה [יצירת קשר עם Dell](#).

**הערה:** חלק מהפריטים הם אופציונליים וייתכן שלא צורפו לצג. ייתכן שלא ניתן יהיה להשתמש בחלק מהתכונות או המדיות במדינות מסוימות. 

Display (תצוגה)	
מגבה המעמד	
בסיס המעמד	
כבל חשמל (שונה ממדינה למדינה)	
כבל HDMI 2.0	



<p>כבל USB 3.0 לחיבור למחשב (מאפשר שימוש ביציאות USB שבצג)</p>	
<ul style="list-style-type: none"> <li>• מדריך התקנה מקוצר</li> <li>• מידע אודות בטיחות ותקינה</li> </ul>	





## תכונות המוצר

צג Dell S3221QS מצויד במטריצה פעילה, בטכנולוגיית TFT (Thin-Film Transistor) LED, בטכנולוגיית LCD (Liquid Crystal Display), בטכנולוגיה אנטי-סטטית ובתאורת LED אחורית. תכונות הצג כוללות:

- שטח תצוגה של 80.01 ס"מ (31.5 אינץ') (נמדד באלכסון).
- רזולוציה של 3840x2160 עם תמיכה במסך מלא ברזולוציות נמוכות יותר.
- תמיכה ב-AMD FreeSync™ או ב-No Sync, זמן תגובה מהיר של 4 אלפיות שנייה.
- תמיכה ב-40-60Hz (HDMI) ו-40-60Hz (DisplayPort) במצב FreeSync.
- תמיכה בטווח דינמי רחב
- תמיכה במצבי תמונה לצד תמונה (PBP) ותמונה בתוך תמונה (PIP).
- 2 מקולים מובנים (5 וואט).
- תמיכה ביציאת שמע לחיבור לרמקולים חיצוניים או לסאבופר.
- 99% ערכת צבעים sRGB.
- חיבור דיגיטלי באמצעות DisplayPort ו-HDMI.
- כולל יציאת USB אחת ו-2 כניסות USB.
- יכולת "הכנס הפעל", מותנית בתמיכה במחשב.
- כוונן תפריט מסך (OSD) להגדרה קלה ולאופטימיזציה של המסך.
- מעמד נשלף ופתיחי הרכבה 100 מ"מ תואמי VESA™ (Video Electronics Standards Association) לפתרונות הרכבה גמישים.
- יכולות הטייה וכוונן הגובה.
- חריץ נעילה לאבטחה.
- פחות מ-0.3 וואט במצב המתנה.
- תמיכה ב-Dell Display Manager.
- שיפור הנוחות לעיניים באמצעות צג שאינו מהבהב.

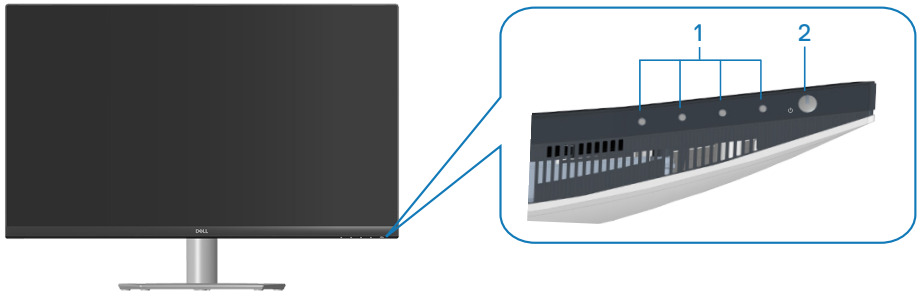
**⚠ אזהרה: אם מחובר תקע עם שלושה פינים לכבל החשמל, יש לחבר את הכבל לשקע מוארק (עם 3 פינים). אין לבטל או לעקוף את פין ההארקה של כבל החשמל, למשל על ידי חיבור מתאם ל-2 פינים. פין ההארקה הוא אמצעי בטיחות חשוב. יש לוודא שמערכת החשמל בבניין כוללת מאמ"ת עם דירוג מקסימלי של 120/240 וולט, 20 אמפר.**

**⚠ אזהרה: ההשפעות לטווח ארוך של האור הכחול הנפלט מהצג עלולות לגרום לנזק לעיניים, כולל התעייפות העיניים, אימוץ של העיניים וכדומה. התכונה ComfortView מקטינה את כמות האור הכחול שנפלט מהצג כדי לשפר את הנוחות לעיניים.**



# זיהוי החלקים והלחצנים

מבט קדמי

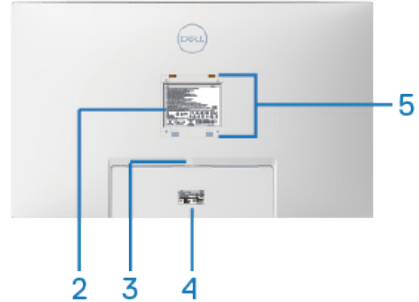
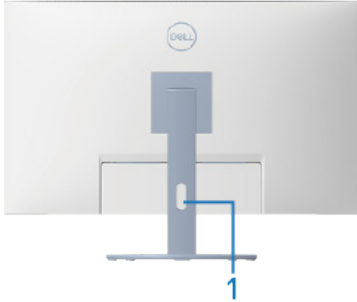


## לחצני בקרה

תווית	תיאור	שימוש
1	לחצני פונקציות	משמשים לכיוון הפריטים בתפריט. (למידע נוסף, ראה שימוש בלחצני הבקרה)
2	לחצן הפעלה/כיבוי (עם נורית הסטטוס)	להפעלה וכיבוי של הצג. מחוון לבן מציין שהצג דולק ותקין. מחוון לבן מהבהב מציין שהצג במצב המתנה.



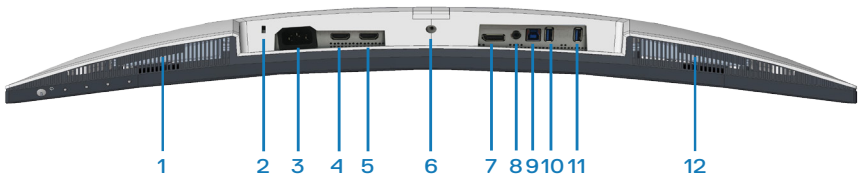
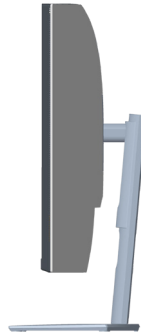
## מבט מאחור



## מבט אחורי עם מעמד הצג

תווית	תיאור	שימוש
1	פתח לכבלים	משמש לארגון הכבלים על-ידי ניתובם דרך החריץ.
2	תווית של מידע רגולטורי	מפרטת את אישורי התקינה.
3	לחצן שחרור מעמד	הסר את המעמד מהצג.
4	תווית רגולציה (כולל ברקוד, מספר סידורי ותווית תג שירות)	מפרטת את אישורי התקינה. עיין בתווית זו אם עליך ליצור קשר עם Dell לקבלת תמיכה טכנית. תג השירות הוא מזהה אלפנומרי ייחודי שמאפשר לטכנאי השירות של Dell לזהות את רכיבי החומרה במחשב שלך, ולגשת למידע בנוגע לאחריות.
5	חורי התקנה VESA (4)	ארבעה חורי התקנה VESA (100x100 מ"מ) נגישים מאחורי כיסוי VESA ומשמשים לחיבור מתקן תלייה על הקיר שתומך ב-VESA כדי לתלות את הצג. ראה תלייה על קיר (אופציונלי).







מבט תחתון ללא מעמד הצג

תווית	תיאור	שימוש
1	רמקול ימני מובנה	משמש לשמיעת אודיו.
2	חריץ נעילה לאבטחה	לאבטחת הצג באמצעות מנעול אבטחה (נרכש בנפרד) למניעת הזזה לא מורשית שלו. ראה <b>אבטחת הצג באמצעות מנעול Kensington (אופציונלי)</b> .
3	מחבר לתקע החשמל	לחיבור כבל החשמל (מצורף לצג).
4	יציאת HDMI 2.0	לחיבור המחשב באמצעות כבל HDMI.
5	יציאת HDMI 2.0	לחיבור המחשב באמצעות כבל HDMI.
6	תכונת נעילת מעמד	לנעילת המעמד אל הצג תוך שימוש בבורג M3 x 6 mm (המברג אינו מצורף).



7	DisplayPort 1.2	לחיבור המחשב באמצעות כבל DisplayPort (לרכישה בנפרד).
8	יציאת שמע	לחיבור של רמקול חיצוני סאב-וופר (לרכישה בנפרד)*.
9	כניסת USB 3.0	יש לחבר כבל USB מיציאה זו למחשב כדי להפעיל את יציאות ה-USB בצג.
10	יציאות USB 3.0	לחיבור פריטי ציוד היקפי עם חיבור USB, כמו התקני אחסון ומדפסות.  <b>הערה: כדי להשתמש ביציאה זו, צריך לחבר בכבל USB להעלאה (מצורף לצג) בין הצג והמחשב.</b>
11	יציאת USB 3.0 עם טעינת BC1.2	יציאת USB 3.0 עם יכולת טעינה. לטעינה של התקן USB.  <b>הערה: כדי להשתמש ביציאה זו, צריך לחבר בכבל USB להעלאה (מצורף לצג) בין הצג והמחשב.</b>
12	רמקול שמאלי מובנה	משמש לשמיעת אודיו.

\*יציאת השמע מסוג line-out אינה תומכת באוזניות.



## מפרט הצג

דגם	S3221QS
סוג מסך	מטריצה פעילה - TFT LCD
סוג לוח	יישור אנכי
תצוגה גלויה	
אלכסוני	800.1 מ"מ (31.5 אינץ')
אופקי, אזור פעיל	697.3 מ"מ (27.5 אינץ')
אנכי, אזור פעיל	392.3 מ"מ (15.4 אינץ')
אזור	273,550.8 מ"מ <sup>2</sup> (423.5 אינץ' <sup>2</sup> )
רזולוציה וקצב רענון מקוריים	3840x2160 ב-60Hz
גובה פיקסל	0.18159x0.18159 מ"מ
צפיפות פיקסלים לאינץ' (PPI)	139
זווית צפייה	
אופקי	178° (רגיל)
אנכי	178° (רגיל)
תפוקת בהיקות	300 cd/m <sup>2</sup> (טיפוסי)
יחס ניגודיות	3000 ל-1 (טיפוסי)
ציפוי הצג	Anti-Glare עם קשיחות 3H, Haze 25%
תאורה אחורית	מערכת תאורת קצה
זמן תגובה	8 אלפיות שנייה אפור לאפור במצב רגיל 5 אלפיות שנייה אפור לאפור במצב מהיר 4 אלפיות שנייה אפור לאפור במצב אקסטרים*
קשת	1800R (טיפוסי)

\*אפשר להגיע ל-4 אלפיות שנייה אפור לאפור במצב אקסטרים כדי להקטין את טשטוש התנועה ולהגביר את מהירות התגובה של התמונה. עם זאת, עלולות להיות הפרעות ויזואליות קלות בתמונה. לכל מערכת ומשתמש מתאים מצב שונה וחשוב לבדוק מה המצב המתאים ביותר.



1.07 מיליארד צבעים	עומק צבע
sRGB CIE 1931 (99%) CIE1976 (98.8%) DCI P3 CIE 1931 (90%) CIE1976 (92.4%)	לוח צבעים
2 x יציאת HDMI 2.0 עם HDCP 2.2 (3840x2160 עד 60Hz) 1 x יציאת DisplayPort 1.2 (3840x2160 עד 60Hz) 1 x יציאת USB 3.0 1 x כניסת USB 3.0 1 x יציאת USB 3.0 עם טעינת BC1.2 1 x יציאת שמע line out	חיבורים
רוחב מסגרת (מקצה הצג לאזור הפעיל)	
8.1 mm	למעלה
8.2 mm	שמאל/ימין
24.4 mm	למטה
כוונון	
70 mm	מעמד עם גובה מתכוונן
-5° עד 21°	זווית הטייה
N/A	סיבוב מצד לצד
-4° עד 4°	הטייה בשיפוע
Easy Arrange (סידור קל) ותכונות לחצנים נוספות	תאימות לתוכנה Dell Display Manager
חריץ למנעול אבטחה (כבל הנעילה נמכר בנפרד)	אבטחה

## מפרט הרמקול

2 x 5 ואט	מתח מדורג של רמקולים
200 Hz - 16 kHz	תגובת תדר
8 אוהם	עכבה



## מפרטי רזולוציות

<b>S3221QS</b>	<b>דגם</b>
140kHz עד 29kHz	טווח סריקה אופקי
(HDMI) 40-60Hz (DisplayPort) 40-60Hz	טווח סריקה אנכי
HDCP 2.2 עם 60Hz-ב 3840x2160 (DisplayPort) 60Hz-ב 3840x2160 (HDMI) 60Hz-ב 3840x2160	רזולוציה מוגדרת מראש מרבית

## מצבי וידאו נתמכים

<b>S3221QS</b>	<b>דגם</b>
480p, 480i, 576p, 720p, 1080p, 576i, 1080i, QHD, UHD	יכולת הצגת וידאו (HDMI/ DisplayPort)

הערה: צג זה תומך ב-AMD FreeSync. 





מצבי תצוגה מוגדרים מראש

מצבי תצוגה מוגדרים ל-HDMI

קוטביות סנכרון (אופקי/אנכי)	שעון פיקסלים (MHz)	תדר אנכי (הרץ)	תדר אופקי (קילוהרץ)	מצב תצוגה
-/-	25.175	60.0	31.47	VESA, 640 x 480
-/-	31.5	75.0	37.5	VESA, 640 x 480
+/-	28.32	70.0	31.47	VESA, 720 x 400
+/-	40	60.0	37.88	VESA, 800 x 600
+/-	49.5	75.0	46.86	VESA, 800 x 600
-/-	65	60.0	48.36	VESA, 1024 x 768
+/+	78.75	75.0	60.02	VESA, 1024 x 768
+/+	108	75.0	67.5	VESA, 1152 x 864
+/+	108	60.0	63.98	VESA, 1280 x 1024
+/+	135	75.0	79.98	VESA, 1280 x 1024
+/+	108	60	60	VESA, 1600 x 900
+/+	162	60	75	VESA, 1600 x 1200
+/-	146.25	60	65.3	VESA, 1680 x 1050
+/+	148.5	60	67.5	VESA, 1920 x 1080
-/+	154	60	74.04	VESA, 1920 x 1200
-/+	241.5	60	88.79	VESA, 2560 x 1440
-/+	442	50	110.5	VESA, 3840 x 2160
-/+	594	60	135	VESA, 3840 x 2160



## מצבי תצוגה מוגדרים ל-DisplayPort

קוטביות סנכרון (אופקי/אנכי)	שעון פיקסלים (MHz)	תדר אנכי (הרץ)	תדר אופקי (קילוהרץ)	מצב תצוגה
-/-	25.175	60	31.47	VESA, 640 x 480
-/-	31.5	75	37.5	VESA, 640 x 480
+/-	28.32	70	31.47	VESA, 720 x 400
+/+	40	60	37.88	VESA, 800 x 600
+/+	49.5	75	46.86	VESA, 800 x 600
-/-	65	60	48.36	VESA, 1024 x 768
+/+	78.75	75	60.02	VESA, 1024 x 768
+/+	108	60	67.5	VESA, 1152 x 864
+/+	108	75	63.98	VESA, 1280 x 1024
+/+	135	60	79.98	VESA, 1280 x 1024
+/+	108	60	60	VESA, 1600 x 900
+/+	162	60	75	VESA, 1600 x 1200
+/-	146.25	60	65.3	VESA, 1680 x 1050
+/+	148.5	60	67.5	VESA, 1920 x 1080
-/+	154	60	74.04	VESA, 1920 x 1200
-/+	241.5	60	88.79	VESA, 2560 x 1440
-/+	433.356	50	110.55	VESA, 3840 x 2160
-/+	533.25	60	133.313	VESA, 3840 x 2160



מצב תמונה בתוך תמונה פועל (מקור משני)

קוטביות סנכרון (אופקי/אנכי)	שעון פיקסלים (MHz)	תדר אנכי (הרץ)	תדר אופקי (קילוהרץ)	מצב תצוגה
-/-	25.175	60	31.47	VESA, 640 x 480
-/-	31.5	75	37.5	VESA, 640 x 480
+/-	28.32	70	31.47	VESA, 720 x 400
+/+	40	60	37.88	VESA, 800 x 600
+/+	49.5	75	46.86	VESA, 800 x 600
-/-	65	60	48.36	VESA, 1024 x 768
+/+	78.75	75	60.02	VESA, 1024 x 768
+/+	108	60	67.5	VESA, 1152 x 864
+/+	108	75	63.98	VESA, 1280 x 1024
+/+	135	60	79.98	VESA, 1280 x 1024
+/+	108	60	60	VESA, 1600 x 900
+/+	162	60	75	VESA, 1600 x 1200
+/-	146.25	60	65.3	VESA, 1680 x 1050
+/+	148.5	60	67.5	VESA, 1920 x 1080



מצב תמונה ליד תמונה פועל (מקור ראשי/משני)

קוטביות סנכרון (אופקי/אנכי)	שעון פיקסלים (MHz)	תדר אנכי (הרץ)	תדר אופקי (קילוהרץ)	מצב תצוגה
-/-	25.175	60	31.47	VESA, 640 x 480
-/-	31.5	75	37.5	VESA, 640 x 480
+/-	28.32	70	31.47	VESA, 720 x 400
+/+	40	60	37.88	VESA, 800 x 600
+/+	49.5	75	46.86	VESA, 800 x 600
-/-	65	60	48.36	VESA, 1024 x 768
+/+	78.75	75	60.02	VESA, 1024 x 768
+/+	108	60	67.5	VESA, 1152 x 864
+/+	108	75	63.98	VESA, 1280 x 1024
+/+	135	60	79.98	VESA, 1280 x 1024
+/+	108	60	60	VESA, 1600 x 900
+/+	162	60	75	VESA, 1600 x 1200
+/-	146.25	60	65.3	VESA, 1680 x 1050
+/+	148.5	60	67.5	VESA, 1920 x 1080
-/+	154	60	74.04	VESA, 1920 x 1200
-/+	277.25	60	133.29	VSEA 1920 x 2160



**מפרטים חשמליים**

<b>S3221QS</b>	<b>דגם</b>
<p>HDMI 2.0 (HDCP), 600 mV עבור כל קו בנפרד, עכבת כניסה של 100 אוהם עבור כל זוג בנפרד</p> <p>DisplayPort 1.2, 600 mV עבור כל קו בנפרד, עכבת כניסה של 100 אוהם עבור כל זוג בנפרד</p>	אותות כניסת וידאו
<p>100VAC עד 240VAC/50Hz או 3Hz/1.6 A + 60Hz (מקסימום)</p>	מתח מבוא / תדר / זרם
<p>120 V :30A (מקסימום) ב-0°C (הפעלה ממצב קר)</p> <p>240 V :60A (מקסימום) ב-0°C (הפעלה ממצב קר)</p>	נחשול זרם
<p>0.2 ואט (במצב כבוי)<sup>1</sup></p> <p>0.2 ואט (במצב המתנה)<sup>1</sup></p> <p>38.5 ואט (במצב פועל)<sup>1</sup></p> <p>91 ואט (מקסימום)<sup>2</sup></p> <p>35 ואט (PON)<sup>3</sup></p> <p>109.02 קוט"ש (TEC)<sup>3</sup></p>	צריכת חשמל

<sup>1</sup> כמוגדר בתקנות EU 2019/2021 ו-EU 2019/2013.

<sup>2</sup> הגדרות בהירות וניגודיות מקסימליות עם עומס צריכת חשמל בכל יציאות ה-USB.

<sup>3</sup> Pon: צריכת החשמל כשהמכשיר פועל בהתאם להגדרות של Energy Star.

TEC: סה"כ צריכת חשמל בקוט"ש, בהתאם להגדרות של Energy Star.

מסמך זה מובא למטרות מידע בלבד ומבוסס על ביצועים במעבדה. ביצועי המוצר בפועל עשויים להיות שונים, בהתאם לתוכנה, לרכיבים ולציוד ההיקפי שרכשת ואין כל התחייבות לעדכן את המידע הזה.

בהתאם לכך, אין להסתמך על המידע הזה בעת קבלת ההחלטה בנוגע לעמידות חשמלית או כל החלטה אחרת. אין כל אחריות בנוגע לדיוק או לשלמות המידע, בין אם באופן מפורש או מרומז.



**מאפיינים פיזיים**

<b>דגם</b>	<b>S3221QS</b>
סוג כבל אותות	<ul style="list-style-type: none"> <li>• דיגיטלי: DisplayPort, 20 פינים (כבל אינו מצורף)</li> <li>• דיגיטלי: HDMI, 19 פינים</li> <li>• Universal Serial Bus: USB, 9 פינים</li> </ul>
<b>מידות (כולל מעמד)</b>	
גובה (פרוש)	518.1 מ"מ (20.40 אינץ')
גובה (מקופל)	448.1 מ"מ (17.64 אינץ')
רוחב	709.2 מ"מ (27.92 אינץ')
עומק	207.0 מ"מ (8.15 אינץ')
<b>מידות (לא כולל מעמד)</b>	
גובה	424.8 מ"מ (16.72 אינץ')
רוחב	709.2 מ"מ (27.92 אינץ')
עומק	64.0 מ"מ (2.52 אינץ')
<b>מידות המעמד</b>	
גובה	382.2 מ"מ (15.05 אינץ')
רוחב	302.0 מ"מ (11.89 אינץ')
עומק	207.0 מ"מ (8.15 אינץ')
<b>משקל</b>	
משקל כולל אריזה	15.2 ק"ג
משקל כולל מכלול המעמד וכבלים	10.9 ק"ג
משקל ללא מכלול המעמד (ללא כבלים)	7.4 ק"ג
משקל מכלול המעמד	3.1 ק"ג
מסגרת קדמית מבריקה	מסגרת שחורה עם 2-4 יחידות ברק



תנאי סביבה

<b>S3221QS</b>	<b>דגם</b>
<b>התאמה לתקינה</b>	
<ul style="list-style-type: none"> <li>• תאימות לתקן RoHS</li> <li>• שימוש ממוזער ב-BFR/PVC (לוחות המעגלים החשמליים עשויים לוחיות מרוקעותנטולות BFR/PVC).</li> <li>• זכוכית נטולת ארסן וכספית בפנל בלבד</li> </ul>	
<b>טמפרטורה</b>	
0°C עד 40°C	בפעולה
<ul style="list-style-type: none"> <li>• אחסון: -20°C עד 60°C</li> <li>• הובלה: -20°C עד 60°C</li> </ul>	לא בפעולה
<b>לחות</b>	
10% עד 80% (ללא התעבות)	בפעולה
<ul style="list-style-type: none"> <li>• אחסון 10% עד 90% (ללא עיבוי)</li> <li>• שינוע 10% עד 90% (ללא עיבוי)</li> </ul>	לא בפעולה
<b>גובה</b>	
5,000 מטר (16,400 רגל)	פועל (מקסימום)
12,192 מטר (40,000 רגל)	כבוי (מקסימום)
<ul style="list-style-type: none"> <li>• 310.72 שעה/BTU (מרבי)</li> <li>• 129.75 שעה/BTU (טיפוסי)</li> </ul>	<b>פיזור תרמי</b>



## חיבור מסוג "חבר והפעל"

ניתן להתקין את הצג בכל מערכת תואמת הכנס-הפעל. הצג מספק אוטומטית למחשב את נתוני (Extended Display Identification Data (EDID) שלו תוך שימוש בפרוטוקולי (Display Data Channel (DDC) ומאפשר למחשב להגדיר את עצמו ולמטב את ביצועי הצג. ברוב המקרים, התקנת הצג תבצע אוטומטית, ניתן לבחור הגדרות שונות לפי הצורך. למידע נוסף על החלפת ההגדרות ש הצג, עיין ב [הפעלת הצג](#).

## איכות צג ה-LCD ומדיניות הפיקסלים

בתהליך הייצור של צג ה-LCD, אין זה נדיר שפיקסל אחד או יותר מתקבע במצב בלתי משתנה שקשה לראות ושלא משפיע על איכות התצוגה או השימושיות שלה. למידע נוסף על איכות הצגים ומדיניות הפיקסלים של Dell, גלוש לאתר התמיכה של Dell בכתובת: [www.dell.com/pixelguidelines](http://www.dell.com/pixelguidelines).





## ארגונומיקה

△ זהירות: שימוש לא נכון או ממושך במקלדת עלול לגרום לפציעה.

△ זהירות: צפייה במסך למשך זמן רק עלולה לגרום למאמץ בעיניים.

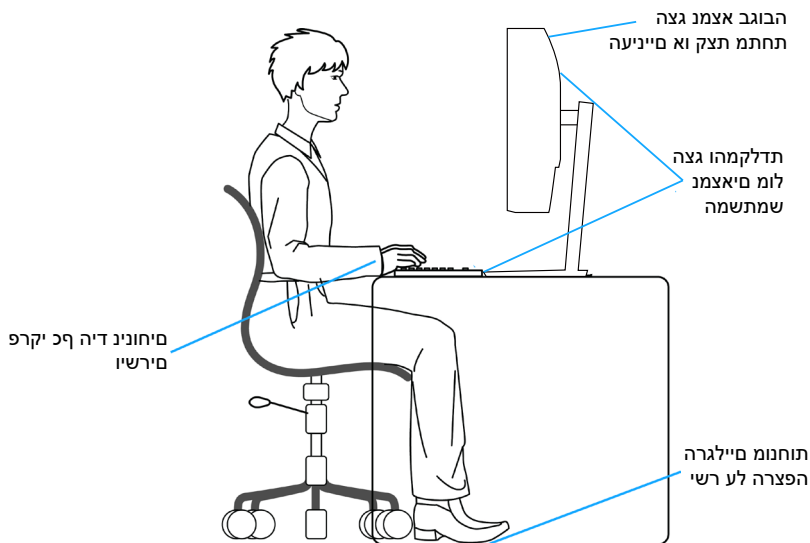
מטעמי נוחות ויעילות, מומלץ להקפיד על ההנחיות הבאות כשמתקינים

את עמדת העבודה ומשתמשים בה:

- יש למקם את המחשב כך שהצג והמקלדת יהיו ישירות מולך בזמן העבודה. אפשר להשתמש במדפים מיוחדים שקונים בחנויות לבית כדי למקם נכון את המקלדת.
- כדי להפחית את המאמץ שמופעל על ידי העיניים ואת הכאב שעלול להתפתח בצוואר, בידיים, בגב ובכתפיים כתוצאה משימוש ממושך, מומלץ:
  1. לשמור על מרחק של 50-70 ס"מ בין המסך לעיניים.
  2. למצמץ יותר כדי להרטיב את העיניים אחרי שימוש ממושך בצג.
  3. לצאת להפסקות של 20 דקות מדי שעתיים.
  4. להסיט את המבט מהצג ולבהות בעצם כלשהו במרחק של כ-20 רגל במשך 20 שניות לפחות בזמן ההפסקות.
  5. להתמתח כדי למתוח את שרירי הצוואר, הידיים, הגב והכתפיים בזמן ההפסקות.
- לוודא שהצג נמצא בגובה העיניים או קצת יותר נמוך מהם כשיושבים מולו.
- להטות את הצג ולכוון את הניגודיות והבהירות שלו.
- לכוון את תאורת הסביבה (מנורות תקרה, מנורות שולחן ווילונות או תריסים של חלונות סמוכים) כדי למזער החזרי אור וברק מהצג.
- להשתמש בכיסא עם תמיכה טובה לגב התחתון.
- לשמור על האמות ישירות כשפרקי כף היד במנח טבעי ונוח בזמן שמשתמשים במקלדת או בעכבר.
- להשאיר מספיק מקום להנחת הידיים כשמשתמשים בעכבר או במקלדת.
- לאפשר מנח טבעי לזרועות משני הצדדים.
- לוודא שהרגליים מונחות ישר על הרצפה.



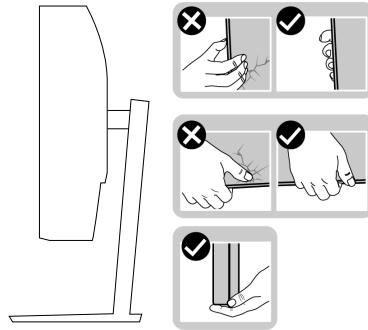
- כשיושבים, לוודא שכפות הרגליים נושאות את משקל הרגליים ולא החלק הקדמי של הכיסא. לכוון את גובה הכיסא או להשתמש בהדום כדי לשמור על יציבה נכונה.
- לגוון בפעולות העבודה. לסדר את יום העבודה כך שלא יהיה צריך לשבת ולעבוד למשך זמן רב. לעמוד ולהסתובב בחדר מפעם לפעם במרווחים קבועים.
- לוודא שאין מכשולים או כבלים, כולל כבלי חשמל, באזור שמתחת לעמדת העבודה, שעלולים להפריע לישיבה נוחה או לגרום לסכנת מעידה.



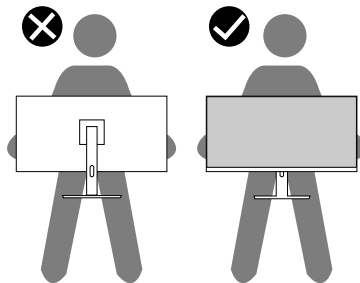
## שימוש בצג והזזתו

כדי לוודא שמרימים או מזזים את הצג בבטחה, מומלץ להקפיד על ההנחיות הבאות:

- לפני שמזיזים או מרימים את הצג, לכבות את המחשב ואת הצג.
- לנתק את כל הכבלים מהצג.
- להכניס את הצג לאריזה המקורית יחד עם חומרי האריזה המקוריים.
- להחזיק היטב את הצג מלמטה ומהצד בלי להפעיל יותר מדי כוח עליו כשמרימים או מזיזים אותו.

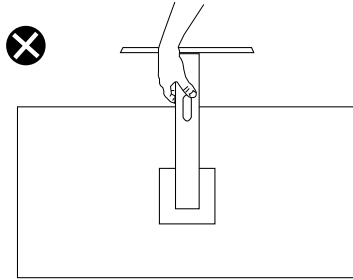


- לוודא שהמסך לא פונה לכיוון הגוף כשמרימים או מזיזים את הצג ולא להפעיל לחץ על המסך כדי למנוע שריטות או נזק.



- למנוע זעזוע או רעידות לצג כשמשנעים אותו.
- לא להפוך את הצג תוך החזקת המעמד או המגביה כשמרימים או מזיזים את הצג. הדבר עלול להוביל לתאונות שיגרמו נזק לצג או פציעות.





## הנחיות לתחזוקה

### ניקוי הצג

⚠ אזהרה: לפני ניקוי הצג, נתק את כבל החשמל שלו מהשקע שבקיר.

⚠ זהירות: לפני ניקוי הצג, קרא את ההוראות בחלק הוראות בטיחות והישמע להן.

מומלץ לפעול בהתאם להוראות שברשימה הבאה כשמוציאים את הצג מהאריזה, מנקים אותו או משתמשים בו:

- לניקוי המסך הרטב קלות מטלית רכה ונקייה במים. אם ניתן, השתמש במטלית מיוחדת לניקוי מסכים או בתמיסה מתאימה לציפוי האנטי-סטטי. אין להשתמש בבדזין, במדלל, באמוניה, בחומרי ניקוי שוחקים או באוויר דחוס.
- נקה את הצג בעזרת מטלית לחה. הימנע משימוש בחומרי ניקוי מכל סוג, מכיוון שחלקם משאירים ציפוי לבנבן על הצג.
- אם הבחנת באבקה לבנה כשהוצאת את הצג מהאריזה, נגב אותה בעזרת מטלית.
- היזהר בזמן הטיפול בצג. מכשיר עם צבעים כהים יכול להישרט ועלולים להופיע עליו סימני שחיקה לבנים.
- כדי לשמור על איכות התמונה הגבוהה ביותר בצג שלך, השתמש בשומר מסך דינמי וכבה את הצג כשאינו בשימוש.



# התקנת הצג

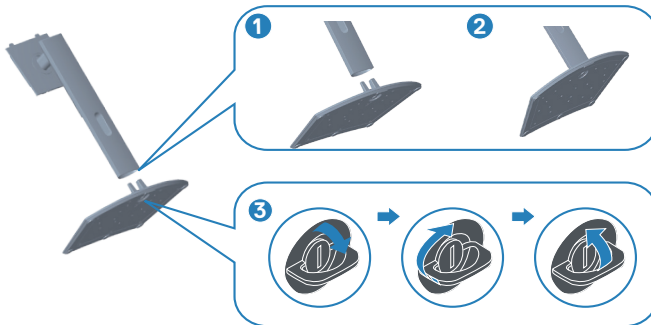
## חיבור המעמד

הערה: המעמד מגיע נפרד מהצג. 

הערה: הנוהל שלהלן מתייחס למעמד המצורף לצג. אם אתה משתמש במעמד של צד שלישי, עיין בתיעוד שהגיע עם אותו מעמד. 

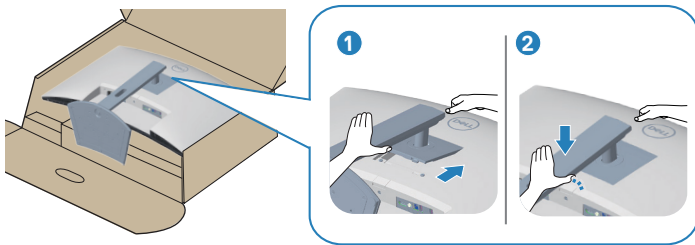
כדי לחבר את מעמד הצג:

1. יש לפעול על פי ההנחיות שרשומות על הכנפיים של האריזה כדי להוציא את המעמד מהכרית העליונה שמאבטחת אותו.
2. חבר את בסיס המעמד למגביה המעמד.
3. פתח את ידית ההברגה שבבסיס המעמד והדק את הבורג כדי לקבע את מגביה המעמד לבסיס המעמד.
4. סגור את ידית ההברגה.

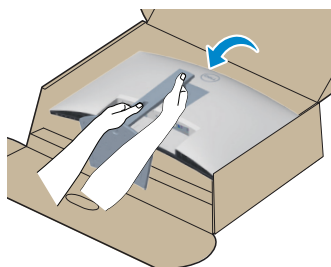


5. החלק את הלשוניות שבמכלול המעמד לחריצים שבצג ולחץ על מכלול המעמד כלפי מטה כדי לקבע אותו במקומו.





6. הנח את הצג במצב עומד.



## חיבור הצג

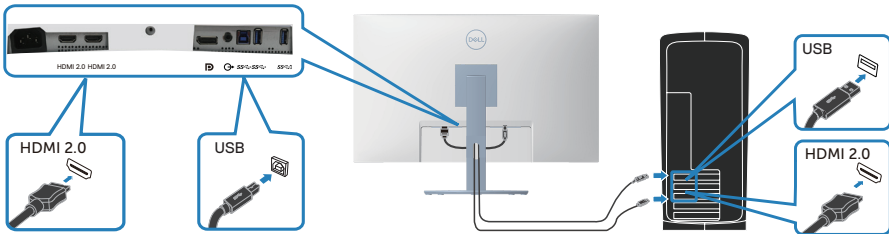
**אזהרה:** לפני שתתחיל בביצוע הפעולות שבסעיף זה, עיין בחלק הוראות בטיחות.  
**הערה:** אין לחבר את כל הכבלים לצג בו-זמנית. מומלץ להעביר את הכבלים דרך החריצים הייעודיים לכבלים לפני חיבורם אל הצג.



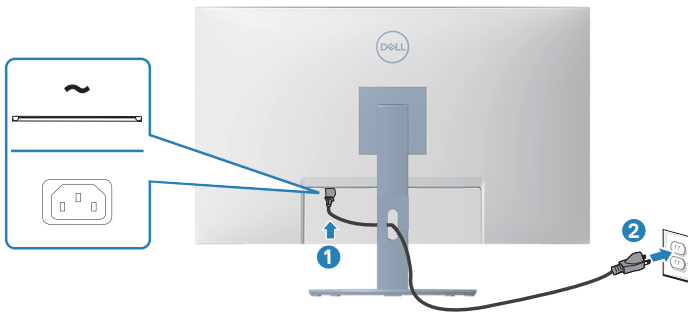
לחיבור הצג אל המחשב:

1. כבה את המחשב ונתק את כבל החשמל.
2. חבר כבל HDMI או DisplayPort מהצג למחשב (לרכישה בנפרד).
3. חבר את כבל ה-USB להעלאה (מצורף לצג) ליציאת USB 3.0 מתאימה במחשב. (למידע נוסף, ראה **מבט מלמטה**)
4. חבר את התקני ה-USB 3.0 ליציאות ה-USB 3.0 לחיבור התקנים שבצג.

### חיבור כבל HDMI ו-USB 3.0

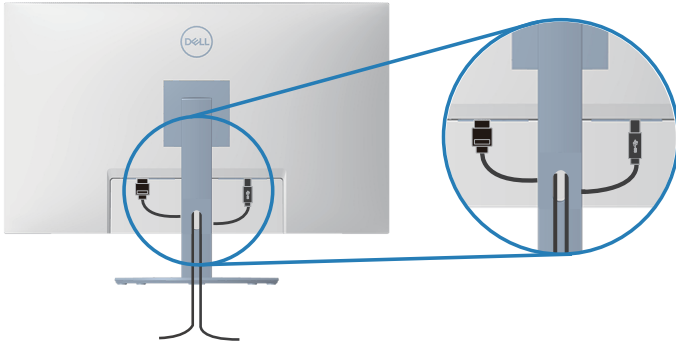


5. חבר את כבלי החשמל של המחשב ושל הצג לשקעי חשמל.

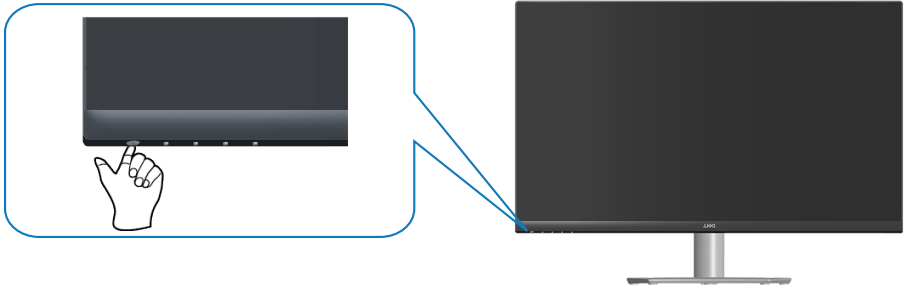


## סידור הכבלים

השתמש בחריץ לניהול כבלים לניתוב הכבלים המחוברים לצג.



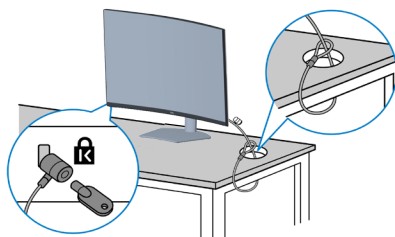
6. הדלק את הצג.





## אבטחת הצג באמצעות מנעול Kensington (אופציונלי)

אפשר לחבר מנעול Kensington לצג ולעצם נייח בצד השני כדי למנוע מהצג ליפול. חריץ הנעילה לאבטחה נמצא בתחתית הצג. (ראה [חריץ נעילה לאבטחה](#)) למידע נוסף על שימוש במנעול Kensington (לרכישה בנפרד) יש להיעזר במסמכים המצורפים למנעול. אפשר לאבטח את הצג לשולחן באמצעות מנעול Kensington.



הערה: התמונה מיועדת להמחשה בלבד. המנעול עשוי להיראות אחרת. 



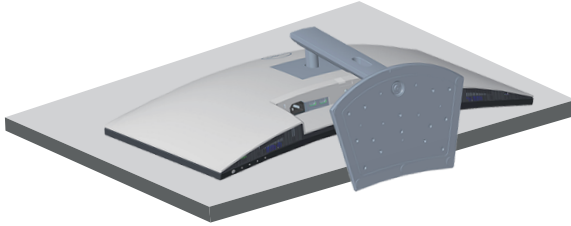
## הסרת המעמד

הערה: כדי למנוע מהצג להישרט במהלך הסרת המעמד, ודא שהצג מונח על משטח נקי ורך.

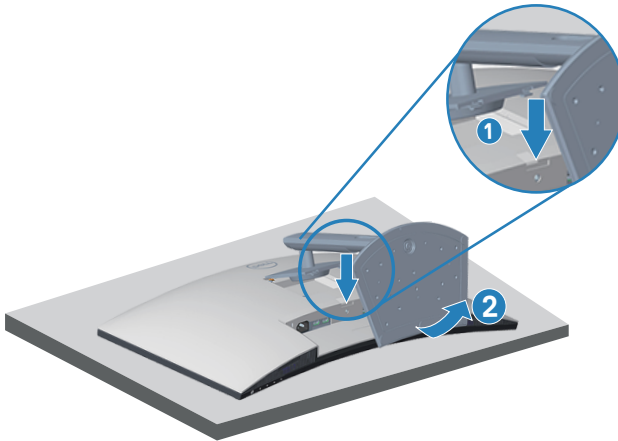
הערה: הנוהל שלהלן מתייחס רק למעמד המצורף לצג. אם אתה משתמש במעמד של צד שלישי, עיין בתיעוד שהגיע עם אותו מעמד.

להסרת המעמד:

1. הנח את הצג על גבי בד רך או כרית ליד קצה השולחן.

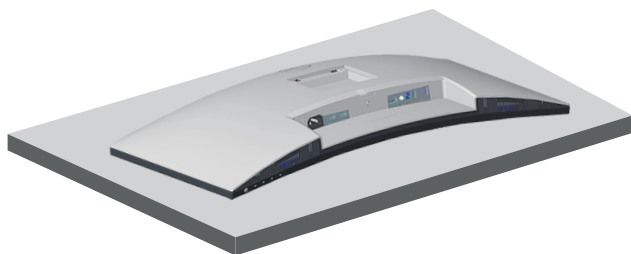


2. לחץ לחיצה ארוכה על לחצן שחרור המעמד שבגב הצג.

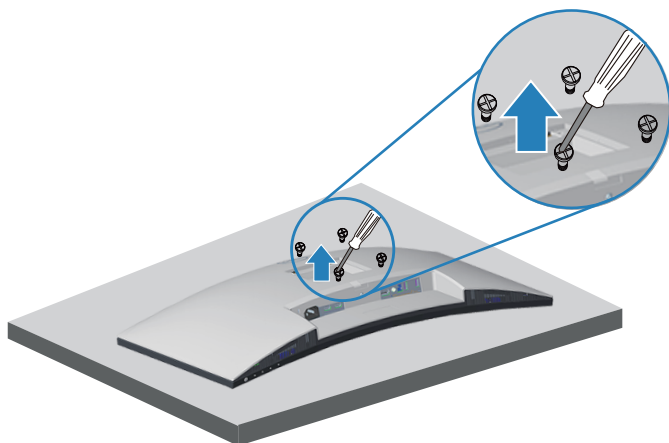


3. הרם את המעמד והרחק אותו מהצג.






## תלייה על קיר (אופציונלי)



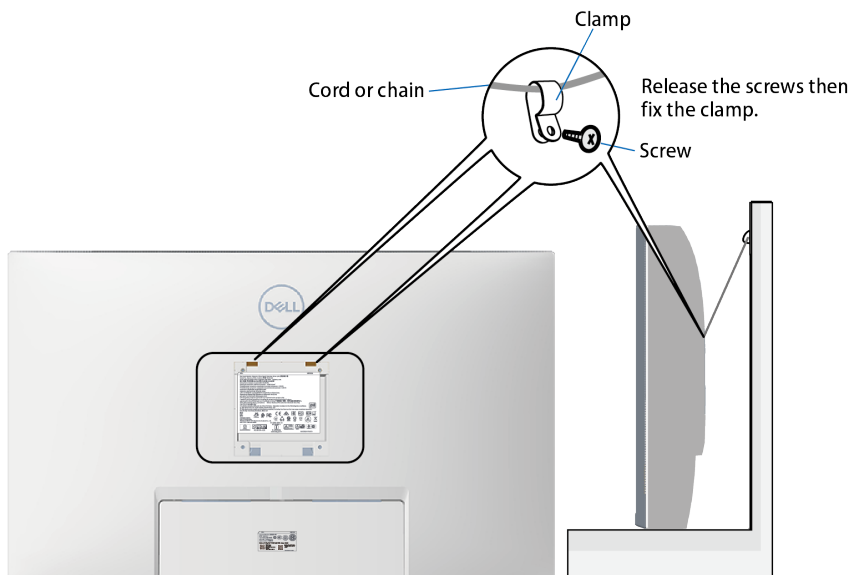
(מידות הברגים: 10 x M4 מ"מ).

עין בתיעוד שהיה מצורף לערכה תואמת-VESA לתלייה על הקיר.

1. הנח את הצג על גבי בד רך או כרית ליד קצה השולחן.
  2. הסר את המעמד. ראה [הסרת המעמד](#).
  3. הסר את ארבעת הברגים שמקבעים את הכיסוי האחורי של הצג.
  4. חבר לצג את המתלה מערכת התלייה על הקיר.
  5. כדי לתלות את הצג על הקיר, עיין בתיעוד שהיה מצורף לערכה לתלייה על הקיר.
- הערה:** יש להשתמש רק במתקנים לתלייה על הקיר בעלי אישור UL, CSA או GS עם יכולת נשיאת משקל/עומס מינימלי של 29.5 ק"ג. 




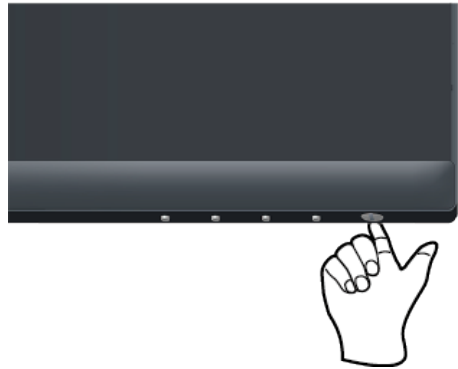
**הערה:** כשמתמשים בצג, חשוב לקבע את מסך ה-LCD לקיר באמצעות כבל או שרשרת שמסוגלים לשאת את משקל הצג כדי למנוע ממנו ליפול. רק טכנאי מוסמך מורשה לבצע את ההתקנה. למידע נוסף יש לפנות למשווק המורשה.



# הפעלת הצג

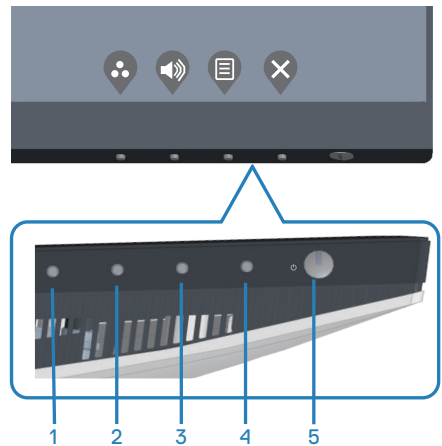
## הדלקת הצג

לחץ על  כדי להפעיל את הצג.








## שימוש בלחצני הבקרה

השתמש בלחצני הבקרה שבקצה התחתון של הצג לכוונן התמונה המוצגת.



## לחצני בקרה

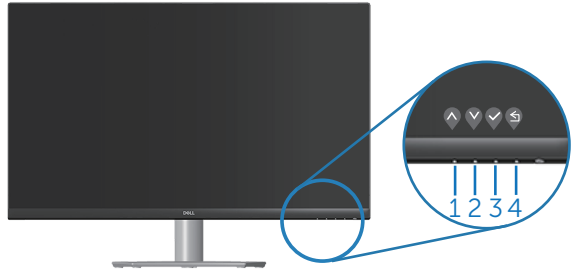
הטבלה הבאה מתארת את לחצני הבקרה:





תיאור	לחצני בקרה
לחץ על לחצן זה כדי לבחור מתוך רשימה של מצבים מוגדרים מראש.	1 
	Shortcut key (מקש קיצור)/Preset Modes (מצבים מוגדרים מראש)
השתמש בלחצנים כדי לכוון את עוצמת השמע. ערך המינימום הוא '0' (-). ערך המקסימום הוא '100' (+).	2 
	Shortcut key (מקש Volume/קיצור) (עוצמת קול)
השתמש בלחצן <b>Menu (תפריט)</b> כדי לפתוח את תפריט המסך. ראה <a href="#">גישה לתפריט המסך</a> .	3 
	Menu (תפריט)
לחץ על לחצן זה כדי לחזור לתפריט הראשי או כדי לצאת מתפריט המסך.	4 
	Exit (יציאה)
להפעלה וכיבוי של הצג.	5 
מחווון לבן מציין שהצג דולק ותקין. מחווון לבן מהבהב מציין שהצג במצב המתנה.	Power (צריכת) (עם נורית חיווי)



## לחצני התפריט

השתמש בלחצנים בתחתית הצג לכוון הגדרות התמונה.



תיאור	לחצני בקרה	
השתמש בלחצן <b>למעלה</b> כדי להגדיל ערכים או לנוע למעלה בתפריט.		1
השתמש בלחצן <b>למטה</b> כדי להקטין ערכים או לנוע למטה בתפריט.		2
השתמש בלחצן <b>האישור</b> כדי לאשר את הבחירה בתפריט.		3
השתמש בלחצן <b>החזרה</b> כדי לחזור אל התפריט הקודם.		4
	הקודם	



## שימוש בתפריט המסך (OSD)

### גישה לתפריט המסך

הערה: כל שינוי שיבוצע בתפריט המסך יישמר באופן אוטומטי אם תעבור לתפריט אחר, אם תצא מהתפריט או אם תמתין עד שהתפריט ייסגר אוטומטית.

1. לחץ על הלחצן כדי להציג את התפריט הראשי.



2. לחץ על ועל כדי לעבור בין אפשרויות ההגדרה. כשאתה עובר בין הסמלים, האפשרות מסומנת.

3. לחץ פעם אחת על הלחצן , , או כדי להפעיל את האפשרות המסומנת.




4. לחץ וכן כדי לבחור בפרמטר הרצוי.

5. לחץ על והשתמש בלחצנים ו- בהתאם לסימונים בתפריט כדי לבצע שינויים.

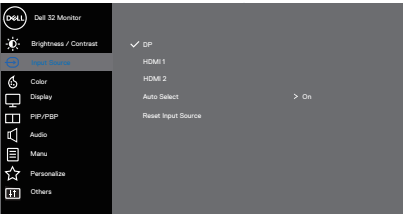

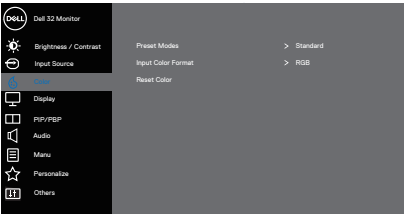

6. לחץ על כדי לחזור לתפריט הקודם או על כדי לאשר ולחזור לתפקיד הקודם.





תיאור	תפריט ותפריטי משנה	סמל
<p>השתמש בתפריט זה כדי לכוון את ערכי הבהירות והניגודיות.</p>  <p style="text-align: center;">⬆ ⬇ ⬇ ⬆</p>	<p><b>Brightness/ Contrast</b> (בהירות/ניגודיות)</p>	
<p>אפשרות זו מכוונת את בהירות התאורה האחורית. לחץ על  כדי להגביר את הבהירות ועל  כדי להנמיך את הבהירות (מינימום 0 / מקסימום 100).</p> <p><b>הערה:</b> אי אפשר לכוון ידנית את הבהירות כשההגדרה <b>Smart HDR</b> פועלת ותוכן HDR מוצג.</p>	<p><b>Brightness</b> (בהירות)</p>	
<p>ראשית כוונן את ההגדרה Brightness (בהירות) ולאחר מכן כוונן את ההגדרה Contrast (ניגודיות) רק אם יש צורך בכוונן נוסף. לחץ על  כדי להגביר את הניגודיות ועל  כדי להנמיך את הניגודיות (מינימום 0 / מקסימום 100).</p> <p>הפונקציה Contrast (ניגודיות) מאפשרת לכוונן את מידת ההבדל בין האזורים הכהים ובין האזורים הבהירים של המסך.</p>	<p><b>Contrast</b> (ניגודיות)</p>	



<p>השתמש בתפריט Input Source (מקור כניסה) כדי לבחור בין אותות הווידאו השונים שמחוברים לצג.</p>  <p style="text-align: center;">⬆ ⬇ ⬇ ⬇</p>	<p><b>Input Source</b> (מקור כניסה)</p>	
<p>⬆ לחץ על DP. לחץ על DP כדי לבחור את אות המקור DP.</p>	<p><b>DP</b></p>	
<p>לחץ על HDMI 1 כדי לבחור במקור קלט HDMI 1. לחץ על HDMI 1 כדי לבחור במקור קלט HDMI 1.</p>	<p><b>HDMI 1</b></p>	
<p>לחץ על HDMI 2 כדי לבחור במקור קלט HDMI 2. לחץ על HDMI 2 כדי לבחור במקור קלט HDMI 2.</p>	<p><b>HDMI 2</b></p>	
<p>השתמש בהגדרה <b>Auto Select</b> (בחירה אוטומטית) כדי לסרוק את אותות המקור הזמינים.</p>	<p><b>Auto Select</b> (בחירה אוטומטית)</p>	
<p>בחר באפשרות זו כדי לשחזר את הגדרות ברירת המחדל של אות המקור.</p>	<p><b>Reset Input Source</b> (איפוס אות המקור)</p>	
<p>השתמש באפשרות צבע לכוונן מצב ההגדרה של הצבעים.</p>  <p style="text-align: center;">⬆ ⬇ ⬇ ⬇</p>	<p><b>Color</b> (צבע)</p>	





**Preset Modes**  
**(מצבים מוגדרים**  
**מראש)**

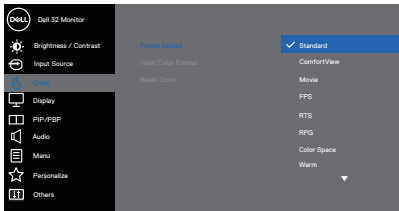
כשבחרים במצבים מוגדרים מראש, אפשר לבחור מבין האפשרויות **Standard** (רגיל), **Comfortview** (תצוגה נוחה), **Movie** (סרטים), **FPS**, **RTS**, **RPG**, **Color Space** (מרחב צבעים), **Warm** (חם), **Cool** (קר) או **Custom color** (צבע מותאם אישית) מהרשימה.

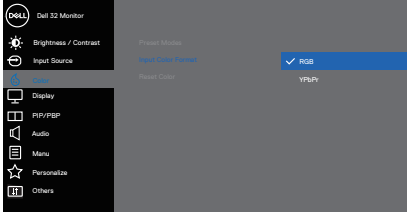
- **Standard** (רגיל): טוען את הגדרות ברירת המחדל של הצבעים בצג. זוהי ברירת המחדל המוגדרת מראש.
- **ComfortView** (תצוגה נוחה): הפחתת האור הכחול שהמסך מקרין כדי להקל על העיניים.
- **Movie** (סרטים): טוען הגדרות צבעים אידיאליות עבור צפייה בסרטים.
- **FPS**: טעינת הגדרות צבע מושלמות למשחקי ירי בגוף ראשון.
- **RTS**: טעינת הגדרות צבע מושלמות למשחקי אסטרטגיה בזמן אמת.
- **RPG**: טעינת הגדרות צבע מושלמות למשחקי תפקידים.
- **Color Space** (מרחב צבעים): בחירת מרחב צבעים sRGB או מרחב צבעים DCI-P3.

 **כשבחרים במרחב הצבעים DCI-P3, בהירות התצוגה משתנה.**

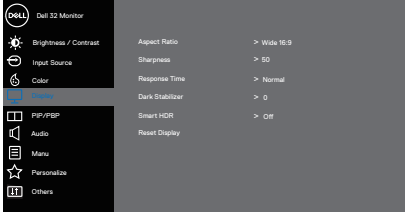
- **Warm** (חם): מגביר את טמפרטורת הצבעים. המסך יראה "חם" יותר עם גוון אדום/צהוב.
- **Cool** (קר): מנמיך את טמפרטורת הצבעים. המסך יראה "קריר" יותר עם גוון כחול.
- **Custom Color** (צבע מותאם אישית): מאפשר להגדיר ידנית את הגדרות הצבעים.

לחץ על  ועל  כדי לכוונן את ערכי שלושת הצבעים (R, G, B) וליצור מצב צבעים מוגדר מראש מותאם אישית.

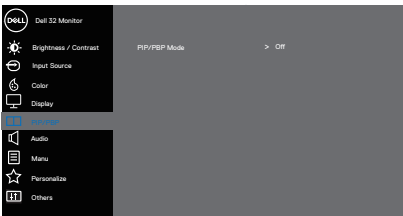
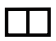


<p>מאפשר להגדיר את מצב כניסת הווידאו ל:</p> <ul style="list-style-type: none"> <li>• <b>RGB</b>: בחר באפשרות זו אם הצג מחובר למחשב או לנגן DVD באמצעות כבל HDMI.</li> <li>• <b>YPbPr</b>: בחר באפשרות זו אם נגן ה-DVD תומך ביציאת YPbPr בלבד.</li> </ul>  <p style="text-align: center;">⬆️ ⬇️ ⬆️ ⬇️</p>	<p><b>Input Color Format</b> (תבנית צבע כניסה)</p>	
<p>בעזרת תכונה זו ניתן לשוות גוון ירוק או סגול לתמונת וידאו. משמש לכוונן גוון העור הרצוי. לחץ על ⬆️ או על ⬆️ כדי לכוון את הגוון בין 0 ל-100.</p> <p>לחץ על ⬆️ כדי להגביר את ההצללה הירוקה של תמונת הווידאו. לחץ על ⬆️ כדי להגביר את ההצללה הסגולה של תמונת הווידאו.</p> <p><b>הערה: אפשר לכוון את הגוון רק כשבחרים במצבים Movie (סרט) ו-Game (משחק).</b></p>	<p><b>Hue</b> (גוון)</p>	
<p>תכונה זו משמשת לכוונן הרוויה בתמונת הווידאו. לחץ על ⬆️ או על ⬆️ כדי לכוון את הרוויה בין 0 ל-100.</p> <p>לחץ על ⬆️ כדי להגביר את המראה השחור-לבן של תמונת הווידאו. לחץ על ⬆️ כדי להגביר את המראה הצבעוני של תמונת הווידאו.</p> <p><b>הערה: אפשר לכוון את הרוויה רק כשבחרים במצבים Movie (סרט) ו-Game (משחק).</b></p>	<p><b>Saturation</b> (רוויה)</p>	
<p>איפוס הגדרות הצבעים של הצג לברירת המחדל.</p>	<p><b>Reset Color</b> (איפוס צבע)</p>	



<p>השתמש באפשרות <b>display (תצוגה)</b> כדי לכוון את התמונה.</p>  <p style="text-align: center;">⬆️ ⬇️ ⬆️ ⬇️</p>	<p><b>Display (תצוגה)</b></p>	
<p>שינוי יחס הגובה-רוחב של התמונה ל-Wide 16:9, 4:3 או 5:4. הערה: אי אפשר לכוון ליחס גובה-רוחב רחב כשהצג הוא במצב PIP/PBP.</p>	<p><b>Aspect Ratio (יחס גובה-רוחב)</b></p>	
<p>תכונה זו משווה לתמונה מראה חד או רך יותר. לחץ על ⬆️ או על ⬇️ לכוונן החדות מ-'0' עד '100'.</p>	<p><b>Sharpness (חדות)</b></p>	
<p>ניתן לבחור מבין האפשרויות Normal (רגיל), Fast (מהיר) או Extreme (אסקטרים).</p>	<p><b>Response Time (זמן תגובה)</b></p>	
<p>תכונה זו משפרת את הנראות בתרחישי משחק חשוכים. ככל שהערך גבוה יותר (0-3), הנראות באזורים חשוכים בתמונת התצוגה משתפרת.</p> <p>הערה: מייצב צבעים כהים מושבת כשמצב PIP/PBP פועל.</p> <p>הערה: מייצב צבעים כהים מושבת כשהגדרה Smart HDR פועלת ותוכן HDR מוצג.</p>	<p><b>Dark Stabilizer (מייצב צבעים כהים)</b></p>	
<p>אפשר לבחור מבין האפשרויות Desktop (שולחן עבודה), Movie (סרטים) HDR, Game HDR (משחקים) או Off (כבוי).</p> <p>הערה: ההגדרה Smart HDR מושבת כשמצב PIP/PBP פועל.</p>	<p><b>Smart HDR (HDR חכם)</b></p>	
<p>איפוס כל ההגדרות של הצג לערכי ברירת המחדל.</p>	<p><b>Reset Display (איפוס הצג)</b></p>	



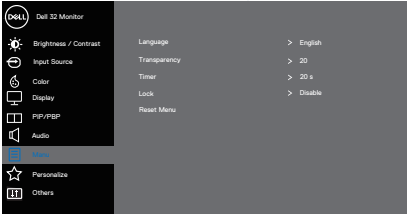
<p>צפייה בכמה תמונות בו-זמנית.</p>  <p style="text-align: center;">▲ ▼ ▶ ✕</p>	<p><b>PIP/PBP</b></p>																				
<p>שינוי למצב PIP (תמונה בתוך תמונה) או PBP (תמונה ליד תמונה). ניתן להשבית את התכונה הזו על ידי בחירה באפשרות Off (כבוי).</p> <p><b>הערה:</b> ההגדרה FreeSync מושבתת כשמצב PIP/PBP פועל.</p>	<p><b>PIP/PBP Mode</b> (מצב PIP/PBP)</p>																				
<p>החלפה בין אותות הווידאו DP, HDMI1 או HDMI2 שמחוברים לצג באמצעות החלון המשני של PIP/PBP.</p> <table border="1" data-bbox="246 630 756 750"> <thead> <tr> <th rowspan="2">ישאר וולח</th> <th colspan="3">ישמ וולח</th> </tr> <tr> <th>DP</th> <th>HDMI1</th> <th>HDMI2</th> </tr> </thead> <tbody> <tr> <td>DP</td> <td>—</td> <td>✓</td> <td>✓</td> </tr> <tr> <td>HDMI1</td> <td>✓</td> <td>—</td> <td>X</td> </tr> <tr> <td>HDMI2</td> <td>✓</td> <td>X</td> <td>—</td> </tr> </tbody> </table> <p><b>הערה:</b> כשבוחרים ב-HDMI1 או ב-HDMI2 כאות הווידאו הראשי, בחלון המשני של PIP/PBP יוצג וידאו רק ממקור DP.</p>	ישאר וולח	ישמ וולח			DP	HDMI1	HDMI2	DP	—	✓	✓	HDMI1	✓	—	X	HDMI2	✓	X	—	<p><b>PIP/PBP (Sub) PIP/PBP</b> (חלון משני)</p>	
ישאר וולח		ישמ וולח																			
	DP	HDMI1	HDMI2																		
DP	—	✓	✓																		
HDMI1	✓	—	X																		
HDMI2	✓	X	—																		
<p>בחירת גודל החלון של מצב תמונה בתוך תמונה - קטן או גדול.</p> <p><b>הערה:</b> ההגדרה זמינה רק כשמפעילים את PIP.</p>	<p><b>PIP Size</b> (גודל PIP)</p>																				
<p>בחירת המיקום לחלון המשנה של מצב תמונה בתוך תמונה. אפשר להשתמש ב-▲ או ב-▼ ככדי לבחור מבין האפשרויות הן Top-Left (למעלה משמאל), Top-Right (למעלה מימין), Bottom-Right (למטה מימין) או Bottom-left (למטה משמאל).</p> <p><b>הערה:</b> ההגדרה זמינה רק כשמפעילים את PIP.</p>	<p><b>PIP Location</b> (מיקום PIP)</p>																				
<p>החלפת הווידאו בין החלון הראשי לחלון המשני במצב PIP/PBP.</p> <p><b>הערה:</b> ההגדרה זמינה רק כשמפעילים את PIP/PBP.</p>	<p><b>Video Swap</b> (החלפת וידאו)</p>																				
<p>בחירה אם מקור השמע יהיה מהחלון הראשי או מהחלון המשני.</p> <p><b>הערה:</b> ההגדרה זמינה רק כשמפעילים את PIP/PBP.</p>	<p><b>Audio</b> (שמע)</p>																				
<p>שינוי רמת הניגודיות של התמונה במצב PIP/PBP.</p> <p><b>הערה:</b> ההגדרה זמינה רק כשמפעילים את PIP/PBP.</p>	<p><b>Contrast</b> (ניגודיות) (Sub) (חלון משני)</p>																				



<p>השתמש באפשרות Audio (שמע) כדי לכוון את השמע.</p>  <p style="text-align: center;">▲ ▼ ▶ ✕</p>	<p><b>Audio (שמע)</b></p>	
<p>השתמש בלחצנים כדי לכוון את עוצמת השמע. הערך המינימלי הוא 0 (-). הערך המקסימלי הוא 100 (+).</p>	<p><b>Volume (עוצמת שמע)</b></p>	
<p>בחר באפשרות זו כדי להפעיל את הרמקול.</p>	<p><b>Speaker (רמקול)</b></p>	
<p>בחר באפשרות זו כדי לשחזר את הגדרות ברירת המחדל של התצוגה.</p>	<p><b>Reset Audio (איפוס השמע)</b></p>	





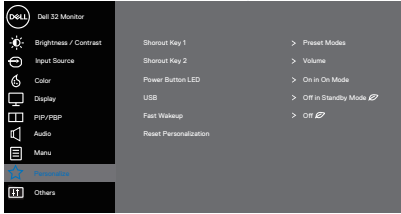
<p>בחר באפשרות זו כדי לכוון את ההגדרות שבתפריט המסך, כגון שפות תפריט המסך, משך הזמן להצגת התפריט וכדומה.</p>  <p style="text-align: center;">⬆️ ⬇️ ⬇️ ⬇️</p>	<p><b>Menu</b> (תפריט)</p>
<p>ניתן להגדיר את שפת התפריט לאחת משמונה שפות (English (אנגלית), Spanish (ספרדית), French (צרפתית), German (גרמנית), Brazilian Portuguese (פורטוגזית ברזילאית), Russian (רוסית), Simplified Chinese (סינית פשוטה) או Japanese (יפנית)).</p>	<p><b>Language</b> (שפה)</p>
<p>בחר באפשרות זו כדי לכוון את שקיפות התפריט באמצעות לחיצה על הלחצנים ⬆️ ו-⬆️ בין 0 ל-100.</p>	<p><b>Transparency</b> (שקיפות)</p>
<p>OSD hold time (זמן הצגת תפריט מסך): הגדרת משך הזמן שבו תפריט המסך יישאר פעיל לאחר הלחיצה האחרונה על לחצן כלשהו. לחץ ⬆️ או ⬆️ כדי להזיז את המחווון בצעדים של 1 שניות, מ-5 ועד 60 שניות.</p>	<p><b>Timer</b> (קוצב זמן)</p>
<p>שליטה בגישת המשתמשים לכוונון. המשתמש יכול לבחור באחת מהאפשרויות הבאות: לחצני התפריט, לחצן ההפעלה, לחצני התפריט + ההפעלה, Disable (השבתה).</p>	<p><b>Lock</b> (נעילה)</p>
<p>איפוס כל ההגדרות של תפריט המסך לערכי ברירת המחדל.</p>	<p><b>Reset Menu</b> (איפוס התפריט) (טים)</p>





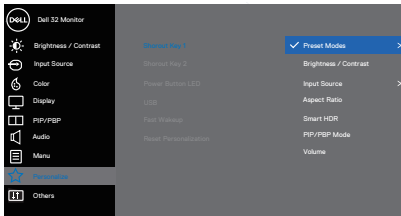
בחר באפשרות הזו כדי לשנות את ההגדרות של המצב המותאם אישית.

**Personalize**  
(התאמה אישית)



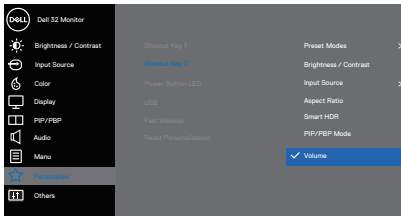
המשתמש יכול לבחור באחת מהאפשרויות הבאות: Preset Modes (מצבים מוגדרים מראש), Brightness/Contrast (בהירות/ניגודיות), Input Source (אות מקור), Aspect Ratio (יחס גובה-רוחב), Smart HDR, PIP/PBP Mode (מצב PIP/PBP - יחס גובה-רוחב) ו-Volume (עוצמת שמע) ולהגדיר את האפשרות שנבחרה כמקש קיצור 1.

**Shortcut Key**  
**1 (מקש קיצור 1)**



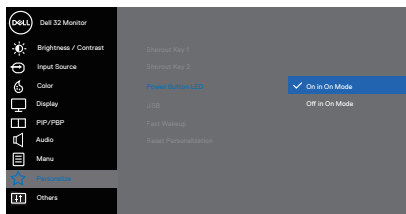
המשתמש יכול לבחור באחת מהאפשרויות הבאות: Preset Modes (מצבים מוגדרים מראש), Brightness/Contrast (בהירות/ניגודיות), Input Source (אות מקור), Aspect Ratio (יחס גובה-רוחב), Smart HDR, PIP/PBP Mode (מצב PIP/PBP - יחס גובה-רוחב) ו-Volume (עוצמת שמע) ולהגדיר את האפשרות שנבחרה כמקש קיצור 2.

**Shortcut Key**  
**2 (מקש קיצור 2)**



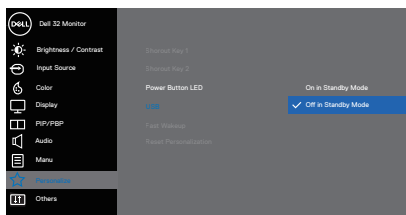
אפשר להגדיר שמחון ההפעלה יהיה במצב On in On Mode (דולק כשהצג פועל) או Off in On Mode (כבוי כשהצג פועל) כדי לחסוך בצריכת חשמל.

**Power Button LED (נורית חייוו (הפעלה)**



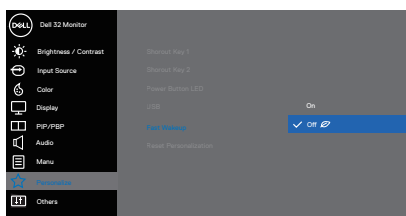
הפעלה והשבתה של פונקציית הטעינה ב-USB כשהצג במצב המתנה.

**USB**



הפעלה או השבתה של הפונקציה Fast Wakeup (התעוררות מהירה).

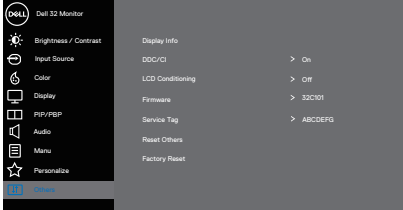
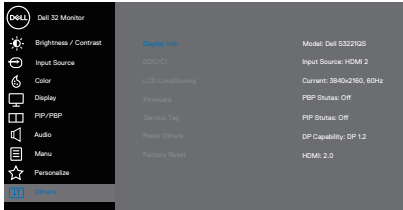
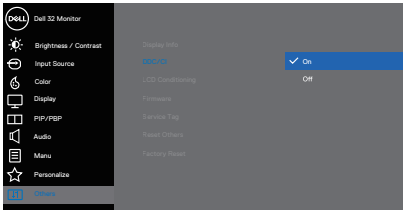
**Fast Wakeup (התעוררות מהירה)**




איפוס כל ההגדרות שהותאמו אישית לערכי ברירת המחדל.

**Reset Personalization (אפס התאמה אישית)**



<p>בחר באפשרות זו כדי לשנות את הגדרות תפריט המסך, כגון DDC/CI, LCD Conditioning (ייצוב LCD) וכדומה.</p>  <p style="text-align: center;">⬆️ ⬇️ ⬇️ ⬇️</p>	<p><b>Others</b> (אחרים)</p> <div style="border: 1px solid black; padding: 2px; width: fit-content; margin: 0 auto;">⬆️ ⬇️</div>
<p>הצגת ההגדרות הנוכחיות של הצג.</p>  <p style="text-align: center;">⬆️ ⬇️ ⬇️ ⬇️</p>	<p><b>Display Info</b> (פרטי תצוגה)</p>
<p>DDC/CI (ערוץ נתונים/ממשק שליטה של הצג) מאפשר לכוון את המשתנים של הצג (בהירות, איזון צבעים וכן הלאה) באמצעות תוכנת מחשב. ניתן להשבית תכונה זו על-ידי בחירה באפשרות Off (כבוי). כדי ליהנות מחוויית השימוש הטובה ביותר ולשפר את ביצועי הצג, הפעל את התכונה הזו.</p>  <p style="text-align: center;">⬆️ ⬇️ ⬇️ ⬇️</p>	<p><b>DDC/CI</b></p>
<p>מסייע למנוע מקרים של צריבת תמונה קלה. כתלות ברמת הצריכה, ייתכן שפעולת התוכנית תימשך זמן מה. כדי להתחיל פעולת LCD conditioning (תיקון צריבת תמונה), בחר באפשרות On (מופעל).</p>	<p><b>LCD Conditioning</b> (תיקון צריבת תמונה)</p>
<p>להצגת גרסת הקושחה של הצג.</p>	<p><b>Firmware</b> (קושחה)</p>



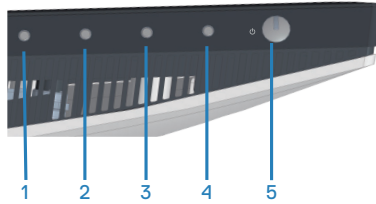
<p>להצגת תג השירות של הצג. תג השירות הוא מזהה אלפנומרי ייחודי שמאפשר ל-Dell לזהות את מפרטי המוצר ולגשת לפרטי האחריות.</p> <p><b>הערה:</b> תג השירות מודפס גם על תווית שנמצאת בגב המכסה. </p>	<p><b>Service Tag</b> (תג שירות)</p>	
<p>לאיפוס כל ההגדרות של תפריט Others (אחר) לערכי ברירת המחדל.</p>	<p><b>Reset Others</b> (איפוס אחר)</p>	
<p>לשחזור הערכים של כל ההגדרות המתוכנתות לערכי ברירת המחדל של היצרן.</p>	<p><b>Factory Reset</b> (איפוס להגדרות ברירת המחדל)</p>	

הערה: לצג יש תכונה מובנית שמכיילת אוטומטית את רמת הבהירות כדי לפצות על התיישנות ה-LED. 



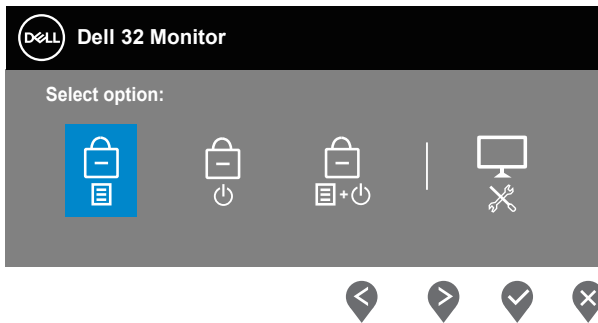
## נעילה של לחצני התפריט והפעלה

ההגדרה הזו מונעת ממשתמשים לפתוח או לשנות את ההגדרות בתפריט המסך. כבירת מחדל, הנעילה של לחצני ההפעלה והתפריט מושבתת.



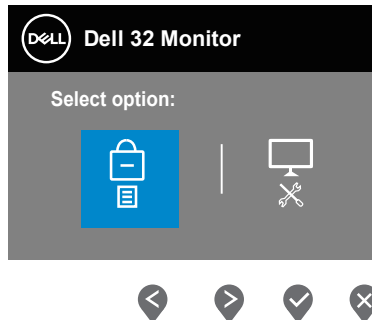
כדי להיכנס לתפריט הנעילה, לוחצים על לחצן **Exit** (היציאה) (לחצן 4) במשך 4 שניות. בפניה הימנית התחתונה של המסך יופיע תפריט נעילה.


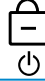


**הערה:** אפשר להיכנס לתפריט הנעילה באופן הזה רק כשלחצני ההפעלה והתפריט לא נעולים. 



כדי להיכנס לתפריט ביטול הנעילה, לוחצים על לחצן **Exit** (היציאה) (לחצן 4) במשך 4 שניות. בפניה הימנית התחתונה של המסך יופיע תפריט ביטול הנעילה.

**הערה:** אפשר להיכנס לתפריט ביטול הנעילה באופן הזה רק כשלחצני ההפעלה והתפריט נעולים. 




תיאור	Menu (תפריט)	
לחצני התפריטים: נעילה כך שאי אפשר לשנות את ההגדרות בתפריט באמצעות הלחצנים. כל הלחצנים נעולים, למעט לחצן ההפעלה.	Menu Buttons (לחצני התפריט) 	1
לחצן ההפעלה: נעילה כך שאי אפשר לכבות את המסך באמצעות לחצן ההפעלה.	Power Button (לחצן ההפעלה) 	2
לחצני התפריט וההפעלה: נעילה כך שי אפשר לשנות את ההגדרות בתפריט וגם לחצן ההפעלה נעול.	Menu + Power Buttons (לחצני התפריט + ההפעלה) 	3
למידע נוסף, ראה <a href="#">כלי אבחון מובנה</a> .	כלי אבחון מובנה 	4

#### הערה: כדי להיכנס לתפריט הנעילה או ביטול הנעילה, לחץ על לחצן היציאה (לחצן 4) במשך 4 שניות.

במצבים הבאים, סמל נעילה  מופיע במרכז המסך:

- כשלוחצים על הלחצן למעלה (לחצן 1), הלחצן למטה (לחצן 2), לחצן התפריט (לחצן 3) או לחצן היציאה (לחצן 4). כך המשתמש יודע שלחצני התפריט נעולים.
- כשלוחצים על לחצן ההפעלה (לחצן 5). כך המשתמש יודע שלחצן ההפעלה נעול.
- כשלוחצים על אחד מחמשת הלחצנים. כך המשתמש יודע שגם לחצני התפריט וגם לחצן ההפעלה נעולים.

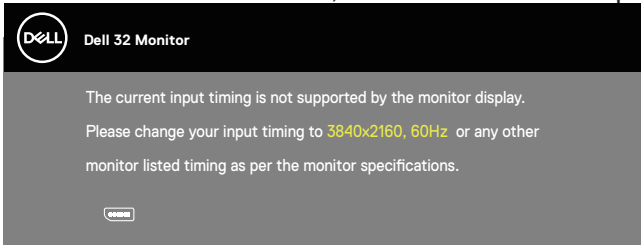
#### איך מבטלים את הנעילה של לחצני התפריט וההפעלה

1. לוחצים על לחצן היציאה (לחצן 4) במשך 4 שניות. תפריט ביטול הנעילה יופיע.
2. לוחצים על הסמל של ביטול הנעילה  כדי לבטל את הנעילה של הלחצנים.



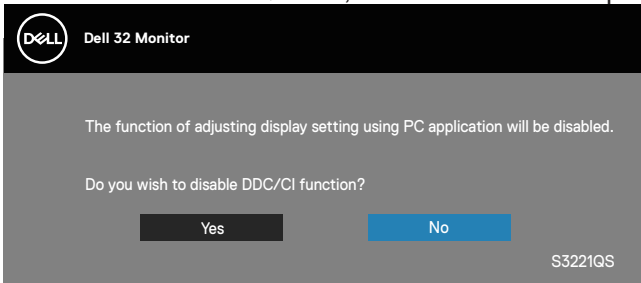
## הודעות אזהרה בתפריט המסך

אם הצג אינו תומך ברזולוציית תצוגה מסוימת, ההודעה הבאה תוצג:

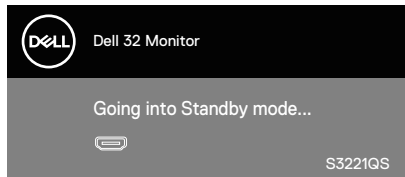


משמעות הדבר היא שהצג אינו מצליח להסתגל עם האות שמגיע מהמחשב. ראה **מפרט הצג** לטווחי התדרים האופקיים והאנכיים שבהם הצג תומך. המצב המומלץ הוא 3840x2160.

לפני הפיכת הפונקציה **DDC/CI** ללא זמינה, ההודעה הזו תוצג:

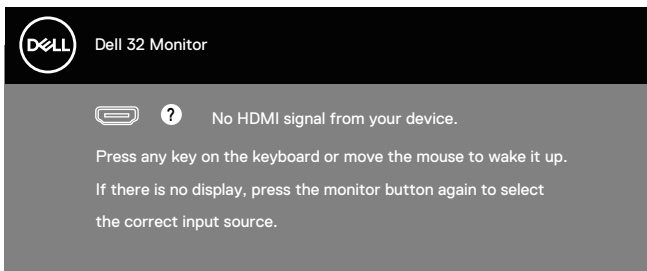


כשהצג עובר למצב המתנה, ההודעה הבאה מופיעה:

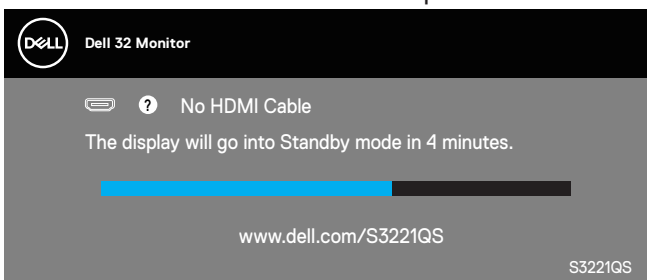


אם תלחץ על לחצן כלשהו פרט ללחצן ההפעלה, ההודעות האלה יוצגו בהתאם לכניסה שנבחרה:

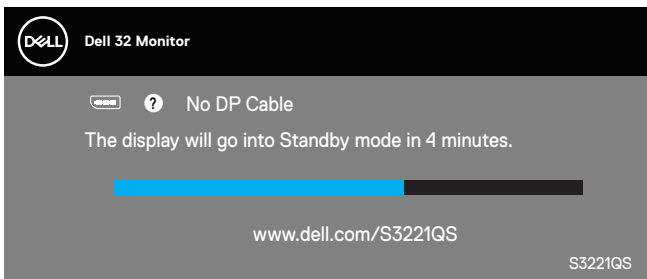





אם כבל HDMI או DisplayPort אינו מחובר, תוצג תיבת דו-שיח צפה בדומה לתיבה הבאה. הצג יעבור למצב המתנה לאחר 4 דקות אם לא יהיה שינוי בתמונה.



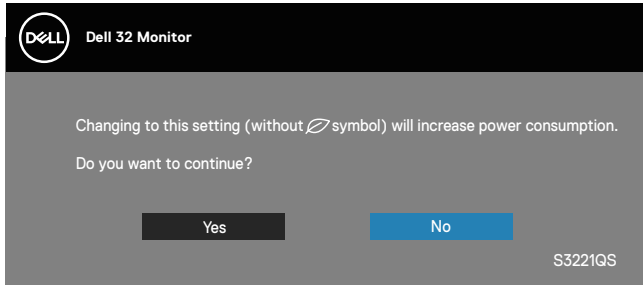
יא





כששתמש בוחר בתפריט אפשרות שנקבעה מראש (בלי הסמל ) ומגדילה את צריכת החשמל, האזהרה הבאה מופיעה:

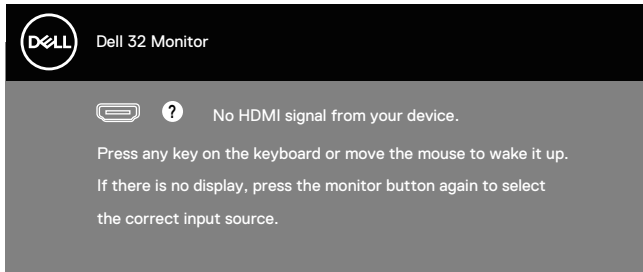






- האזהרה מופיעה רק פעם אחת ולא תופיע שוב אם המשתמש ילחץ על **Yes** (כן).
- אם המשתמש ילחץ על 'כן' ויבחר שוב אפשרות שנקבעה מראש (בלי הסמל ) ומגדילה את צריכת החשמל, האזהרה לא תופיע שוב.
- אם המשתמש ילחץ על **No** (לא) ויבחר שוב אפשרות שנקבעה מראש (בלי הסמל ) ומגדילה את צריכת החשמל, האזהרה תופיע שוב.
- אזהרת צריכת החשמל תופיע שוב רק אם המשתמש יאפס את ההגדרות לברירת המחדל בתפריט.

תצוגת המסך תהיה זמינה במצב פעולה רגיל בלבד. כאשר לחצן כלשהו נלחץ במצב Active-off, ההודעה הזו תוצג:



הפעל את המחשב ואת הצג כדי לגשת אל התצוגה במסך.  
למידע נוסף, ראה [פתרון בעיות](#).



## הגדרת הרזולוציה המקסימלית

להגדרת הרזולוציה המרבית של הצג:

ב-Windows 7, Windows 8, Windows 8.1 ו-Windows 10:

1. ב-Windows 8.1 ו-Windows 8.1 בלבד, בחר באריח 'שולחן העבודה' כדי לעבור לשולחן עבודה קלאסי.
2. לחץ לחיצה ימנית על שולחן העבודה ולחץ על **Screen Resolution (רזולוציית המסך)**.
3. לחץ על הרשימה הנפתחת של רזולוציית המסך ובחר באפשרות **3840x2160**.
4. לחץ על **OK (אישור)**.

אם האפשרות **3840x2160** אינה מוצגת, ייתכן שעליך לעדכן את מנהל ההתקן של כרטיס המסך. בהתאם למחשב, בצע אחת מהפעולות האלה.

אם ברשותך מחשב שולחני או נייד של Dell:

- היכנס לאתר [www.dell.com/support](http://www.dell.com/support), הזן את תגית השירות שקיבלת והורד את מנהל ההתקן העדכני עבור כרטיס המסך שלך.
- אם המחשב שברשותך אינו מתוצרת Dell (נייד או שולחני):
- עבור לאתר התמיכה של המחשב והורד את מנהלי ההתקן העדכניים של כרטיס המסך.
- עבור לאתר האינטרנט של כרטיס המסך והורד את מנהלי ההתקן העדכניים.

### אם ברשותך מחשב נייד או מחשב ניד מתוצרת Dell עם גישה לאינטרנט

בקר בכתובת [www.dell.com/support](http://www.dell.com/support), הזן את תגית השירות שקיבלת והורד את מנהל ההתקן העדכני עבור כרטיס המסך.

5. לאחר שהתקנת את מנהלי ההתקן עבור כרטיס המסך, נסה שוב להגדיר את הרזולוציה ל-**3840x2160**.

 הערה: אם לא הצלחת להגדיר את הרזולוציה ל-**3840x2160**, פנה ל-Dell לקבלת פרטים על כרטיס מסך שתומך ברזולוציות האלה.

### אם יש לך מחשב נייד, מחשב נייד או כרטיס מסך שאינו מתוצרת Dell

ב-Windows 7, Windows 8, Windows 8.1 ו-Windows 10:

1. ב-Windows 8.1 ו-Windows 8.1 בלבד, בחר באריח 'שולחן העבודה' כדי לעבור לשולחן עבודה קלאסי.
2. לחץ לחיצה ימנית על שולחן העבודה ובחר באפשרות **Personalization** (התאמה אישית).



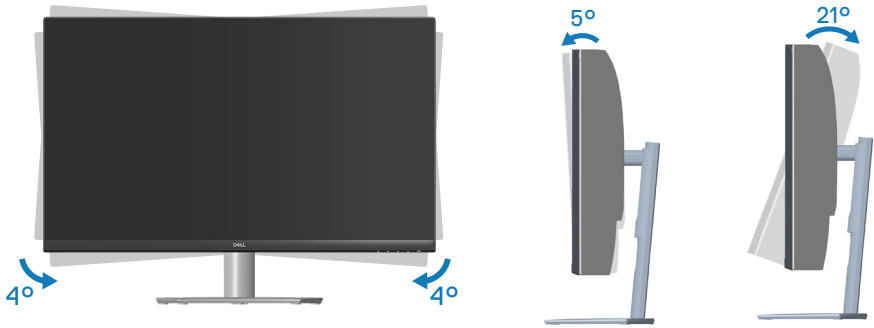
3. לחץ על **Change Display Settings** (שינוי הגדרות תצוגה).
4. לחץ על **Advanced Settings** (הגדרות מתקדמות).
5. זהה את ספק כרטיס המסך שלך מהתיאור שבחלק העליון של החלון (לדוגמה NVIDIA, ATI, Intel וכדומה).
6. בקר באתר האינטרנט של ספק כרטיס המסך (לדוגמה, [www.ATI.com](http://www.ATI.com) או [www.AMD.com](http://www.AMD.com)) והורד מנהלי התקנים עדכניים.
7. לאחר שהתקנת את מנהלי ההתקן עבור כרטיס המסך, נסה שוב להגדיר את הרזולוציה ל-**3840x2160**.



## שימוש במתקן ההטיה ובתוספת האנכית

הערה: ערכים אלה מתייחסים למעמד שנשלח עם הצג. להתקנה עם מעמד מסוג אחר, עיין בתיעוד שהגיע עם המעמד.

### מתקן הטיה

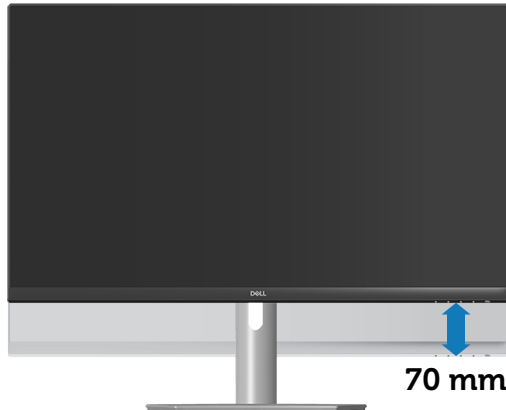


הערה: המעמד מגיע נפרד מהצג.

הערה: זווית השיפוע של הצג היא  $-4^{\circ}$  עד  $+4^{\circ}$ . הוא לא מסתובב על צירו.

### שינוי הגובה

הערה: אפשר להאריך את הצג אנכית ב-70 מ"מ לכל היותר.



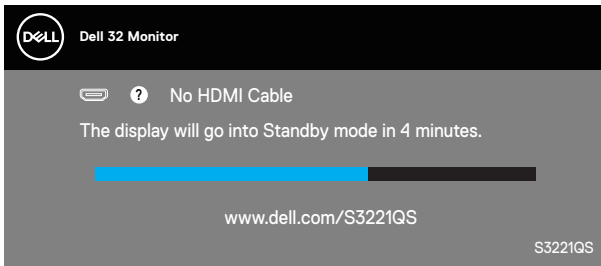
# פתרון בעיות

⚠ אזהרה: לפני שתתחיל בביצוע הפעולות שבסעיף זה, עיין בחלק הוראות בטיחות.

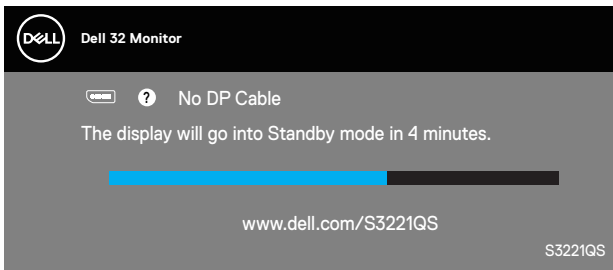
## בדיקה עצמית

הצג כולל תכונת בדיקה עצמית אשר מוודאת כי הוא תקין. אם הצג והמחשב מחוברים בצורה תקינה אך המסך נשאר חשוך, הפעל את הבדיקה העצמית של הצג על ידי ביצוע הפעולות האלה:

1. כבה את המחשב ואת הצג.
  2. נתק את כל כבלי הווידאו מהצג. כך המחשב לא יהיה מעורב.
  3. הדלק את הצג.
- אם הצג תקין, הוא יאתר שאין אות ואחת מההודעות הבאות תוצג. במצב בדיקה עצמית, נורית ההפעלה תישאר לבנה.



או



הערה: תיבה זו מוצגת גם בזמן פעולה רגילה של המערכת, אם כבל הווידאו מתנתק או ניזוק. ✎



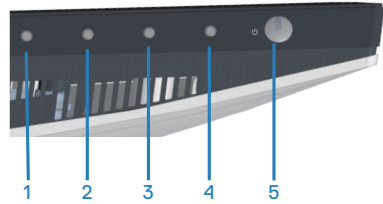
4. כבה את הצג וחבר בחזרה את כבל הווידאו; לאחר מכן, הדלק את הצג ואת המחשב. אם הצג נותר חשוך אחרי שחיברת בחזרה את הכבלים, בדוק את כרטיס המסך והמחשב שלך.



## כלי אבחון מובנה

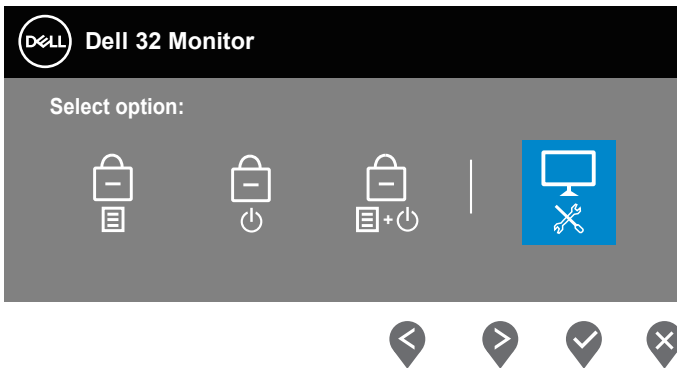
לצג יש כלי אבחון מובנה שבעזרתו תוכל לבדוק אם התקלות שאתה חווה קשורות לצג או למחשב ולכרטיס המסך שלו.

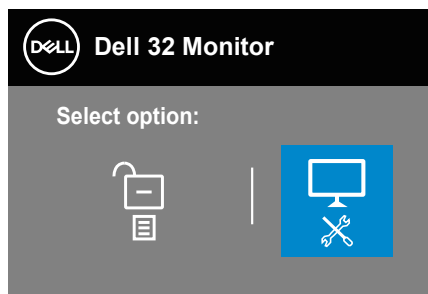
**הערה:** תוכל להפעיל את האבחון המובנה רק כאשר כבל הווידאו מנותק והצג במצב בדיקה עצמית. 



להפעלת האבחון המובנה:

1. ודא שהמסך נקי (אין עליו חלקיקי אבק).
2. נתק את כבלי הווידאו שבגב המחשב או הצג. כעת הצג יעבור למצב בדיקה עצמית.
3. לוחצים על לחצן היציאה (לחצן 4) במשך 4 שניות כדי להיכנס לתפריט הנעילה/ביטול הנעילה של תפריט המסך.





4. לוחצים על הסמל  כדי להפעיל את האבחון המובנה.
  5. בדוק בעיון את המסך ונסה לאתר חריגות.
  6. לוחצים שוב על הלחצן למעלה (לחצן 1) בכיסוי האחורי. צבע המסך ישתנה לאפור.
  7. בדוק את התצוגה ונסה לאתר חריגות.
  8. חזור על שלבים 6 ו-7 ובדוק את התצוגה במסכי הדפוס של אדום, ירוק, כחול, שחור, לבן וטקסט.
- הבדיקה תסתיים כשמסך תבנית הבדיקה יופיע. כדי לצאת, לוחצים שוב על הלחצן למעלה (לחצן 1).
- אם לא זיהית חריגות במסך כאשר השתמשת בכלי האבחון המובנה, הצג תקין. בדוק את כרטיס המסך ואת המחשב.





## בעיות נפוצות

הטבלה שלהלן מכילה מידע כללי לגבי בעיות נפוצות בצג ופתרונות אפשריים:

פתרונות אפשריים	הבעיה
<ul style="list-style-type: none"> <li>• ודא שכבל הווידאו מחובר היטב בין הצג למחשב.</li> <li>• חבר התקן חשמלי אחר לשקע החשמל שבקיר כדי לבדוק אם הוא פועל כשורה.</li> <li>• בדוק אם לחצן ההפעלה לחוץ.</li> <li>• ודא שנבחר מקור הכניסה הנכון באמצעות הלחצן <b>Input Source</b> (מקור כניסה).</li> </ul>	אין תמונה/נורית ההפעלה כבוייה
<ul style="list-style-type: none"> <li>• הגדל את הבהירות ואת הניגודיות מתפריט המסך.</li> <li>• בצע בדיקה עצמית לצג.</li> <li>• בדוק אם ישנם פינים עקומים או שבורים במחבר כבל הווידאו.</li> <li>• להפעלת האבחון המובנה:</li> <li>• ודא שנבחר מקור הכניסה הנכון באמצעות הלחצן <b>Input Source</b> (מקור כניסה).</li> </ul>	אין תמונה/נורית ההפעלה דולקת
<ul style="list-style-type: none"> <li>• אל תשתמש בכבלים מאריכים לווידאו.</li> <li>• אפס את ההגדרות של הצג לערכי ברירת המחדל באמצעות <b>Factory Reset (איפוס לברירת המחדל)</b>.</li> <li>• שנה את רזולוציית הווידאו ליחס גובה-רוחב נכון.</li> </ul>	מיקוד גרוע
<ul style="list-style-type: none"> <li>• אפס את ההגדרות של הצג לערכי ברירת המחדל באמצעות <b>Factory Reset (איפוס לברירת המחדל)</b>.</li> <li>• בדוק את תנאי הסביבה.</li> <li>• שנה את מיקום הצג ובדוק אותו בחדר אחר.</li> </ul>	וידאו רועד/קופץ
<ul style="list-style-type: none"> <li>• הדלק וכבה את הצג.</li> <li>• פיקסלים שכבויים תמידית הם פגם טבעי שעשוי להתקיים בטכנולוגיית LCD.</li> <li>• למידע נוסף על איכות הצגים ומדיניות הפיקסלים של Dell, גלוש לאתר התמיכה של Dell בכתובת: <a href="http://www.dell.com/pixelguidelines">www.dell.com/pixelguidelines</a></li> </ul>	פיקסלים חסרים



<ul style="list-style-type: none"> <li>• הדלק וכבה את הצג.</li> <li>• פיקסלים שכבויים תמידית הם פגם טבעי שעשוי להתקיים בטכנולוגיית LCD.</li> <li>• למידע נוסף על איכות הצגים ומדיניות הפיקסלים של Dell, גלוש לאתר התמיכה של Dell בכתובת: <a href="http://www.dell.com/pixelguidelines">www.dell.com/pixelguidelines</a>.</li> </ul>	פיקסלים "תקועים"
<ul style="list-style-type: none"> <li>• אפס את ההגדרות של הצג לערכי ברירת המחדל באמצעות <b>Factory Reset (איפוס לברירת המחדל)</b>.</li> <li>• כוונן את הבהירות ואת הניגודיות בתפריט המסך.</li> </ul>	בעיות בהירות
<ul style="list-style-type: none"> <li>• אפס את ההגדרות של הצג לערכי ברירת המחדל באמצעות <b>Factory Reset (איפוס לברירת המחדל)</b>.</li> <li>• כוונן את בקורות המיקום האופקי והאנכי בתפריט המסך.</li> </ul>	עיוות גאומטרי
<ul style="list-style-type: none"> <li>• אפס את ההגדרות של הצג לערכי ברירת המחדל באמצעות <b>Factory Reset (איפוס לברירת המחדל)</b>.</li> <li>• בצע בדיקה עצמית לצג כדי ודוק אם הקווים מופיעים גם במצב בדיקה עצמית.</li> <li>• בדוק אם ישנם פגמים עקומים או שבורים במחבר כבל הווידאו.</li> <li>• להפעלת האבחון המובנה:</li> </ul>	קווים אופקיים/אנכיים
<ul style="list-style-type: none"> <li>• אפס את ההגדרות של הצג לערכי ברירת המחדל באמצעות <b>Factory Reset (איפוס לברירת המחדל)</b>.</li> <li>• בצע בדיקה עצמית לצג כדי ודוק אם המסך המעורבל מופיע גם במצב בדיקה עצמית.</li> <li>• בדוק אם ישנם פגמים עקומים או שבורים במחבר כבל הווידאו.</li> <li>• הפעל מחדש את המחשב במצב בטוח.</li> </ul>	בעיות סנכרון
<ul style="list-style-type: none"> <li>• אל תבצע פעולות לפתרון בעיות.</li> <li>• פנה מיד ל-Dell</li> </ul>	בעיות שקשורות בבטיחות
<ul style="list-style-type: none"> <li>• ודא שכבל הווידאו מחובר היטב בין הצג למחשב.</li> <li>• אפס את ההגדרות של הצג לערכי ברירת המחדל באמצעות <b>Factory Reset (איפוס לברירת המחדל)</b>.</li> <li>• בצע בדיקה עצמית לצג כדי לבדוק אם הבעיה החוזרת מופיעה גם במצב בדיקה עצמית.</li> </ul>	בעיות חוזרות ונשנות
<ul style="list-style-type: none"> <li>• בצע בדיקה עצמית לצג.</li> <li>• ודא שכבל הווידאו מחובר היטב בין הצג למחשב.</li> <li>• בדוק אם ישנם פגמים עקומים או שבורים במחבר כבל הווידאו.</li> </ul>	צבע חסר



<ul style="list-style-type: none"> <li>• שנה את <b>Color Setting Mode</b> (מצב הגדרות צבעים) בתפריט <b>Color Settings</b> (הגדרות צבעים) ל-<b>Graphics</b> (גרפיקה) או <b>Video</b> (וידאו) כתלות ביישום.</li> <li>• נסה לבחור <b>Preset Modes</b> (מצבים מוגדרים מראש) שונים בתפריט <b>Color settings</b> (הגדרות צבעים). כוונן את ערך ה-<b>R/G/B</b> ב-<b>Custom Color</b> (צבע מותאם אישית) בתפריט המסך <b>Color settings</b> (הגדרות צבעים).</li> <li>• שנה את ההגדרה <b>Input Color Format</b> (תבנית צבע כניסה) לאפשרות <b>RGB</b> או <b>YPbPr</b> בתפריט <b>Color Settings</b> (הגדרות צבעים).</li> <li>• להפעלת האבחון המובנה:</li> </ul>	צבע שגוי
<ul style="list-style-type: none"> <li>• אפשר להגדיר שהמסך ייכבה אחרי כמה דקות של חוסר פעילות. ההגדרה נמצאת באפשרויות צריכת החשמל של Windows או בהגדרות חיסכון בצריכת החשמל של Mac.</li> <li>• לחלופין, השתמש בשומר מסך משתנה.</li> </ul>	תמונה סטטית נשארת בתצוגה למשך זמן רב
<ul style="list-style-type: none"> <li>• שנה את הערך של <b>Response Time</b> (זמן תגובה) בתפריט <b>Display</b> (תפריט התצוגה) לאפשרות <b>Fast</b> (מהיר), <b>Normal</b> (רגיל) או <b>Extreme</b> (אקסטרים) בהתאם לשימוש.</li> </ul>	תמונה מרצדת או מטושטשת



## בעיות ספציפיות למוצר

בעיות ספציפיות	פתרונות אפשריים
תמונת המסך קטנה מדי	<ul style="list-style-type: none"> <li>• בדוק את ההגדרה <b>Aspect Ratio</b> (יח גובה-רוחב) בתפריט המסך הגדרות <b>Display</b> (תצוגה).</li> <li>• אפס את ההגדרות של הצג לערכי ברירת המחדל באמצעות <b>Factory Reset</b> (איפוס לברירת המחדל).</li> </ul>
לא ניתן לכוונן את הצג באמצעות הלחצנים בתחתית הצג	<ul style="list-style-type: none"> <li>• כבה את הצג, נתק את כבל החשמל, חבר אותו בחזרה והדלק את הצג.</li> <li>• בודקים אם תפריט המסך נעול. אם הוא נעול, לוחצים לחיצה ארוכה על לחצן היציאה (לחצן 4) במשך 4 שניות כדי לבטל את הנעילה.</li> </ul>
אין אות כניסה כאשר לוחצים על הלחצנים	<ul style="list-style-type: none"> <li>• בדוק את מקור האות. הזז את העכבר או לחץ על מקש כלשהו במקלדת כדי לוודא שהמחשב אינו נמצא במצב המתנה.</li> <li>• בדוק אם כבל הווידאו מחובר היטב. נתק וחבר את כבל הווידאו מחדש במידת הצורך.</li> <li>• הפעל מחדש את המחשב או את נגן הווידאו.</li> </ul>
התמונה אינה ממלאת את המסך	<ul style="list-style-type: none"> <li>• בתקליטורי DVD שונים יש הבדל בין תבניות וידאו שונות (יח גובה-רוחב) ולכן ייתכן שהתצוגה תהיה במסך מלא.</li> <li>• להפעלת האבחון המובנה:</li> </ul>



**⚠ אזהרה:** השימוש בבקרות, בכוונונים או בנהלים שאינם מצוינים בתיעוד זה עלול לגרום להתחשמלות, לסכנות חשמליות, ו/או לסכנות מכניות.

למידע נוסף על הוראות הבטיחות, קרא את החלק מידע על בטיחות, הסביבה ורגולציה (SERI).

## הודעות תאימות FCC (ארה"ב בלבד) ומידע רגולטורי נוסף

לקריאת ההצהרות ה-FCC ושאר המידע הרגולטורי, היכנס לאתר התאימות הרגולטורית [www.dell.com/regulatory\\_compliance](http://www.dell.com/regulatory_compliance).

## יצירת קשר עם Dell

לקוחות בארצות הברית יכולים לפנות בטלפון 800-WWW-DELL (800-999-3355).

**✍ הערה:** אם אין ברשותך חיבור אינטרנט פעיל, תוכל לקבל מידע נוסף ליצירת קשר בחשבונית הרכישה, בתלוש האריזה, בחשבון או בקטלוג המוצרים של Dell.

Dell מציעה מספר אפשרויות לקבלת שירות ותמיכה באינטרנט ובטלפון. הזמינות משתנה כתלות בארץ ובמוצר, וייתכן ששירותים מסוימים לא יהיו זמינים באזורך.

• תמיכה טכנית באינטרנט — [www.dell.com/support/monitors](http://www.dell.com/support/monitors)

• פנייה ל-Dell — [www.dell.com/contactdell](http://www.dell.com/contactdell)

**גיליון מידע למוצר ותווית אנרגיה של מאגר נתוני המוצרים של האיחוד האירופי**

S3221QS : <https://eprel.ec.europa.eu/qr/344934>



## סכנת יציבות.

המוצר עלול ליפול ולגרום לפציעה קשה או למוות. כדי למנוע פציעה יש לקבע את המוצר לרצפה/לקיר בהתאם להוראות ההתקנה.

המוצר עלול ליפול ולגרום לפציעה קשה או למוות. אפשר למנוע פציעות רבות, כולל לילדים, בעזרת כמה אמצעי זהירות פשוטים, כמו:

תמיד להשתמש בארונות, במעמדים או באמצעי ההתקנה שמומלצים על ידי יצרן המוצר.

תמיד להשתמש ברהיט שמסוגל לשאת את המוצר.

תמיד לוודא שהמוצר לא בולט מעבר לקצה של הרהיט שנושא אותו.

תמיד לחנך את הילדים על הסכנות של טיפוס על רהיטים כדי להגיע למוצר או לכפתורים שלו.

תמיד להעביר את הכבלים והחוטים המחוברים למוצר בצורה מסודרת כך שאי אפשר למעוד עליהם או למשוך או לתפוס אותם.

לעולם לא למקם את המוצר במקום לא יציב.

לעולם לא למקם את המוצר על רהיט גבוה (למשל, ארונות גבוהים או כונניות) מבלי לקבע את הרהיט ואת המוצר לתמיכה מתאימה.

לעולם לא להניח את המוצר על בד או חומר אחר שחוצץ בינו לבין הרהיט התומך.

לעולם לא להניח פריטים שעלולים לפתות ילדים לטפס על המוצר או הרהיט שעליו הוא נמצא, כמו צעצועים ושלטים.

אם עומדים לאחסן את המוצר הקיים או להעביר אותו למקום אחר, יש להתחשב באותם שיקולים.



# S3221QS מידות מתאר

Unit : mm(inch)  
 Dimension : Nominal  
 Drawing : Not to scale

