




Dell S3220DGF

Посібник користувача

Модель монітора: S3220DGF
Регулятивний номер моделі: S3220DGFc



-  **ПРИМІТКА. ПРИМІТКА** містить важливу інформацію, яка допоможе вам краще використовувати свій комп'ютер.
-  **УВАГА. ЗАСТЕРЕЖЕННЯ** вказує на потенційне пошкодження обладнання чи втрату даних, якщо не дотримуватися інструкцій.
-  **ПОПЕРЕДЖЕННЯ. ПОПЕРЕДЖЕННЯ** вказує на можливість пошкодження майна, каліцтва або смерті.

Авторське право © 2019–2020 Корпорація Dell Inc. або її дочірні компанії. Усі права застережено. Dell, EMC та інші торгові марки є товарними знаками компанії Dell Inc. або її дочірніх компаній. Інші торгові марки належать відповідним власникам.

Зміст

Відомості про монітор	6
Вміст упаковки	6
Функції продукту	8
Опис деталей та елементів керування	10
Вигляд спереду	10
Вигляд ззаду	11
Вигляд збоку	12
Вигляд знизу	13
Технічні характеристики монітора	15
Технічні характеристики роздільної здатності	17
Підтримувані відеорежими	17
Попередньо встановлені режими відображення	18
Електричні характеристики	20
Фізичні характеристики	22
Характеристики щодо навколишнього середовища	23
Можливість використання Plug and play	24
Якість РК-монітора та політика щодо пікселів	24
Рекомендації з обслуговування	24
Чищення монітора	24
Налаштування монітора	25
Кріплення підставки	25
Під'єднання монітора	26
Підключення кабелю HDMI, DP і USB 3.0	27



Упорядкування кабелів	28
Зняття підставки	28
Настінне кріплення (додатково)	30
Робота з монітором	32
Увімкнення живлення монітора	32
Застосування кнопок керування	32
Керування екранним меню (OSD)	34
Використання екранного меню (OSD)	35
Доступ до меню OSD	35
Попереджувальні повідомлення екранного меню	49
Налаштування монітора	52
Налаштування максимальної роздільної здатності.	52
Якщо у вас робочий стіл Dell або переносний комп'ютер Dell з доступом до інтернету	53
Якщо у вас немає робочого столу, переносного комп'ютера або відеокарти Dell	53
Використання нахилу, повороту та розкладання по вертикалі.	54
Нахил, поворот	54
Розкладання по вертикалі.	55
Усунення несправностей.	56
Самоперевірка	56
Вбудована діагностика	57
Поширені проблеми	58
Проблеми, що стосуються виробу.	62



Додаток. 63

- Інструкції з техніки безпеки 63
- Повідомлення FCC (лише для США) та інша
нормативна інформація 63
- Зв'язок із Dell 64
- Небезпека падіння 65



Відомості про монітор

Вміст упаковки

Ваш монітор постачається з компонентами, вказаними нижче.

Переконайтесь, що ви отримали усі компоненти, і [Зв'язок із Dell](#) подивіться додаткову інформацію, якщо чогось бракує.

ПРИМІТКА. Деякі елементи можуть бути необов'язковими та можуть не входити до комплекту постачання вашого монітора. Деякі функції або носії можуть бути недоступні в певних країнах.

	Монітор
	Подовжувач підставки
	Основа підставки
	Кабель живлення (залежить від країни)



	<p>Кабель HDMI 2.0</p>
	<p>Кабель DP 1.2</p>
	<p>Висхідний кабель USB 3.0 (вмикає порти USB на моніторі)</p>
	<ul style="list-style-type: none"> • Короткий посібник користувача • Правила техніки безпеки та нормативна інформація



Функції продукту

Монітор Dell S3220DGF – це антистатичний рідкокристалічний дисплей (РК-дисплей) на тонкоплівкових транзисторах (TFT) з активною матрицею та світлодіодним підсвічуванням. Монітор оснащено такими функціями:

- Видима область дисплею 80,01 см (31,5 дюйма) (вимірюється по діагоналі). Роздільна здатність 2560 x 1440 із підтримкою повноекранного відображення для нижчих роздільних здатностей.
- Можливість вибору опції адаптивної синхронізації (AMD FreeSync™ Premium Pro або No Sync), висока частота оновлення і короткий час відгуку 4 мс.
- Підтримка частоти 48–144 Гц (HDMI) і 48–164 Гц (DP) в режимі FreeSync, 165 Гц в режимі фіксованої частоти.
- Плавне відтворення ігор HDR з низькою затримкою з технологією AMD FreeSync™ Premium Pro.
- Цифрове підключення через DP і HDMI.
- Оснащення 1 USB-портом висхідного трафіку та 4-ма портами USB низхідного трафіку.
- Можливість використання функції Plug and Play (якщо підтримується комп'ютером).
- Екранне меню (Меню OSD) для зручності налаштування та оптимізації екрана.
- Монітор оснащений покращеними ігровими функціями, такими як Timer (Таймер), Frame Rate Counter (Лічильник частоти кадрів) і Dark Stabilizer (Стабілізатор темного) на додаток до покращених ігрових режимів, наприклад, FPS (Шутер від першої особи), MOBA/RTS (Усі проти всіх/ Стратегії в реальному часі), RPG (Рольова гра), СПОРТ, налаштування кольору (індивідуальний колір, теплий, холодний) і три додаткові ігрові режими для персоналізації ваших вподобань.
- Знімна підставка та монтажні отвори 100 мм Асоціації стандартів відеоелектроніки (VESA™) для гнучких монтажних рішень.
- Можливості регулювання нахилу, повороту і висоти.
- Слот замка блокування.
- ≤0,3 Вт в режимі очікування.
- ПО Dell Display Manager входить до комплекту постачання.



- Послуга заміни преміум-панелі для випадків, які неможливо вирішити по телефону.
- Оптимізований перегляд для комфорту очей завдяки екрану без мерехтіння.

⚠ ПОПЕРЕДЖЕННЯ: Якщо на кабелі живлення встановлено 3-контактну вилку, під'єднайте кабель до заземленої 3-контактної розетки. Не від'єднуйте заземлення кабелю живлення, наприклад, під'єднавши 2-контактний адаптер. Контакт заземлення є важливою функцією безпеки.

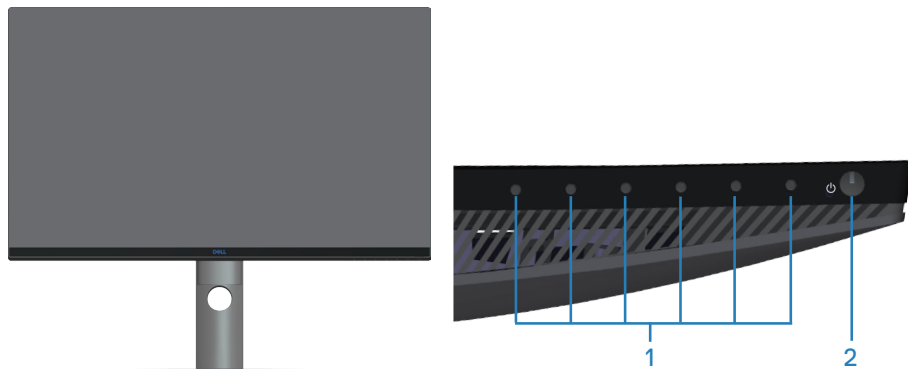
⚠ ПОПЕРЕДЖЕННЯ: Тривале випромінювання синього світла від монітора може призвести до пошкодження очей, зокрема до втоми, цифрового напруження очей тощо. Функція ComfortView призначена для зменшення кількості синього світла, яке випромінює монітор, та оптимізації перегляду для комфорту очей.

⚠ ПОПЕРЕДЖЕННЯ: Обов'язково переконайтеся, що систему розподілу в будівлі оснащено автоматичним вимикачем номіналом 120 / 240 В, 20 А (максимум).



Опис деталей та елементів керування

Вигляд спереду

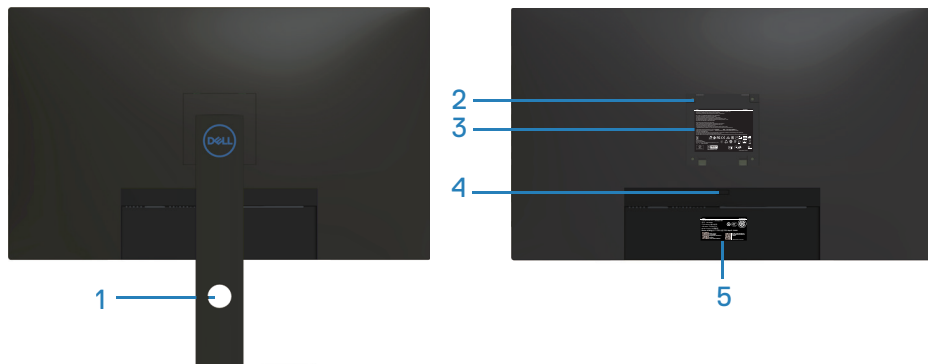


Кнопки керування

На-клейка	Опис	Використання
1	Функціональні кнопки	За допомогою функціональних кнопок можна регулювати елементи екранного меню. (Докладніші відомості див. в розділі Застосування кнопок керування).
2	Кнопка вмикання/вимикання живлення (зі світловим індикатором статусу живлення)	Увімкнення та вимкнення монітора. Постійне біле світіння вказує на те, що монітор увімкнений і працює нормально. Блимаюче біле світло вказує на те, що монітор у режимі очікування.



Вигляд ззаду



Вигляд ззаду з підставкою монітора

На-клейка	Опис	Використання
1	Отвір для впорядкування кабелів	Прокладіть кабелі через отвір, щоб упорядкувати їх.
2	Монтажні отвори VESA (під кришкою VESA)	Монтажні отвори VESA (100 мм x 100 мм). Застосовуються для настінного монтажу монітора за допомогою сумісного з VESA комплекту настінного монтажу.
3	Наклейка з регуляторною інформацією	Перелік регуляторних схвалень.
4	Кнопка від'єднання підставки	Від'єднання підставки від монітора.

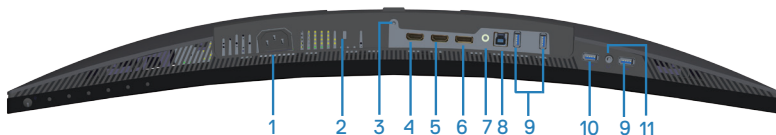


5	Регуляторна етикетка (в тому числі штрихкод серійного номеру і етикетка сервісного ярлику)	Перелік регуляторних схвалень. Ця етикетка застосовується, якщо потрібно звернутись до Dell За технічною підтримкою. Сервісний ярлик — унікальний буквено-числовий ідентифікатор, що дозволяє спеціалістам Dell з обслуговування ідентифікувати апаратні компоненти вашого комп'ютера і отримати доступ до гарантійної інформації.
----------	---	--


Вигляд збоку



Вигляд знизу



Вигляд знизу без підставки монітора

На-клейка	Опис	Використання
1	Роз'єм живлення	Підключіть кабель живлення (постачається разом з монітором).
2	Слот замка блокування	Зabloкуйте монітор за допомогою спеціального захисного замка (купується окремо), щоб запобігти несанкціонованому переміщенню монітора.
3	Функція фіксації підставки	Щоб зафіксувати підставку на моніторі за допомогою гвинта M3 x 6 мм (гвинт не входить до комплекту постачання).
4	Порт HDMI1 2.0	Підключення до комп'ютера за допомогою кабеля HDMI.
5	Порт HDMI2 2.0	Підключення до комп'ютера за допомогою кабеля HDMI.
6	Порт DP 1.4	Підключення до комп'ютера за допомогою кабеля DP.
7	Порт лінійного аудіовиходу	Для підключення до зовнішнього динаміка або сабвуфера (купується окремо).*
8	Висхідний порт USB 3.0.	Для підключення USB-кабеля з цього порту до комп'ютера, щоб ввімкнути USB-порти на моніторі.
9	Низхідні порти USB 3.0.	Для підключення периферійних пристроїв USB, таких як запам'ятовувальні пристрої і принтери.  ПРИМІТКА. Щоб використовувати цей порт, потрібно підключити висхідний USB-кабель (який постачається разом із монітором) до монітора і до комп'ютера.



10	Низхідний USB 3.0 із зарядкою BC1.2	Низхідний порт USB 3.0 з функцією зарядки. Під'єднання для зарядки USB-пристрою.
11	Вихідний порт для головних телефонів	Для підключення головних телефонів.

*Порт лінійного аудіовиходу не підтримує навушники. Для підключення навушників використовуйте вихідний порт для головних телефонів на моніторі.



Технічні характеристики монітора

Модель	S3220DGF
Тип екрана	ПК-дисплей з активною матрицею на TFT
Тип панелі	Вирівнювання по вертикалі
Видиме зображення	
Діагональ	800,1 мм (31,5 дюйма)
По горизонталі, активна площа	697,3 мм (27,5 дюйма)
По вертикалі, активна площа	392,3 мм (15,4 дюйма)
Площа	273550,8 мм ² (423,5 дюйма ²)
Первинна роздільна здатність і частота оновлення	2560 x 1440 при 144 Гц (HDMI1 і HDMI2) 2560 x 1440 при 165 Гц (DP)
Крок пікселів	0,2724 мм x 0,2724 мм
Пікселі на дюйм (PPI)	93
Кут огляду	
По горизонталі	178° (типовий)
По вертикалі	178° (типовий)
Вихідна яскравість	400 кд/м ² (типовий)
Коефіцієнт контрастності	3000 до 1 (типовий)
Покриття екрану	Антивідблисковий з твердістю 3H, матовий 25 %
Підсвічування	Система світлодіодного підсвічування країв
Час відгуку (від сірого до сірого)	4 мс
Глибина кольору	1,07 млрд. кольорів
Кольорова палітра	sRGB CIE 1931 (99,7 %) CIE1976 (98,8 %) DCI P3 CIE 1931 (89,2 %) CIE1976 (92,4 %)



Підключення	<p>2 HDMI 2.0 із HDCP 2.2 (2560 x 1440, до 144 Гц)</p> <p>1 DP 1.4 (2560 x 1440, до 165 Гц)</p> <p>1 висхідний USB 3.0</p> <p>1 низхідний USB 3.0 із зарядкою BC1.2</p> <p>3 висхідних USB 3.0</p> <p>1 лінійний аудіовихід</p> <p>1 вихід для навушників</p>
Ширина рамки (від краю монітора до активної області)	
Згори	8,1 мм
Зліва/справа	8,1 мм
Знизу	24,6 мм
Регулювання	
Підставка з регулюванням висоти	150 мм
Нахил	від -5° до 21°
Поворот	від -30° до 30°
Обертання	Незастосовно
Сумісність диспетчера дисплеїв Dell	Функція Easy Arrange і інші ключові функції
Безпека	Слот блокувального замка (трос із замком купується додатково)



Технічні характеристики роздільної здатності

Модель	S3220DGF
Діапазон сканування по горизонталі	від 30 до 250 кГц
Діапазон сканування по вертикалі	48 Гц – 144 Гц (HDMI) 48 Гц – 165 Гц (DP) 48 Гц – 164 Гц (DP FreeSync)
Максимальна попередньо встановлена роздільна здатність	2560 x 1440 при 60 Гц із HDCP 2.2 2560 x 1440 при 165 Гц (DP) 2560 x 1440 при 144 Гц (HDMI)

Підтримувані відеорежими

Модель	S3220DGF
Можливості відображення відео (HDMI/DP)	480p, 480i, 576p, 720p, 1080p, 576i, 1080i, QHD



Попередньо встановлені режими відображення

Режими відображення HDMI

Режим відображення	Частота горизонтальної розгортки (кГц)	Частота вертикальної розгортки (Гц)	Частота пікселізації (МГц)	Синхронізація полярності (горизонтальна / вертикальна)
IBM, 720 x 400	31,5	70,1	28,3	-/+
VESA, 640 x 480	31,5	59,9	25,2	-/-
VESA, 640 x 480	37,5	75,0	31,5	-/-
VESA, 800 x 600	37,9	60,3	40,0	+/+
VESA, 800 x 600	46,9	75,0	49,5	+/+
VESA, 1024 x 768	48,4	60,0	65,0	-/-
VESA, 1024 x 768	60,0	75,0	78,8	+/+
VESA, 1152 x 864	67,5	75,0	108,0	+/+
VESA, 1280 x 1024	64,0	60,0	108,0	+/+
VESA, 1280 x 1024	79,9	75,0	135,0	+/+
VESA, 1600 x 1200	75,0	60,0	162,0	+/+
VESA, 1680 x 1050	65,3	60,0	146,3	-/+
VESA, 1920 x 1080	67,5	60,0	148,5	+/+
CTA, 1920 x 1080	135,0	120,0	297,0	+/+
VESA, 1920 x 1200	74,6	59,9	193,3	-/+
VESA, 2560 x 1440	88,8	60,0	241,5	+/-
VESA, 2560 x 1440	183,0	120,0	483,1	+/-
VESA, 2560 x 1440	586,0	143,9	222,0	+/-



Режими відображення DP

Режим відображення	Частота горизонтальної розгортки (кГц)	Частота вертикальної розгортки (Гц)	Частота пікселізації (МГц)	Синхронізація полярності (горизонтальна / вертикальна)
IBM, 720 x 400	31,5	70,1	28,3	-/+
VESA, 640 x 480	31,5	59,9	25,2	-/-
VESA, 640 x 480	37,5	75,0	31,5	-/-
VESA, 800 x 600	37,9	60,3	40,0	+/+
VESA, 800 x 600	46,9	75,0	49,5	+/+
VESA, 1024 x 768	48,4	60,0	65,0	-/-
VESA, 1024 x 768	60,0	75,0	78,8	+/+
VESA, 1152 x 864	67,5	75,0	108,0	+/+
VESA, 1280 x 1024	64,0	60,0	108,0	+/+
VESA, 1280 x 1024	79,9	75,0	135,0	+/+
VESA, 1600 x 1200	75,0	60,0	162,0	+/+
VESA, 1680 x 1050	65,3	60,0	146,3	-/+
VESA, 1920 x 1080	67,5	60,0	148,5	+/+
CTA, 1920 x 1080	135,0	120,0	297,0	+/+
VESA, 1920 x 1200	74,6	59,9	193,3	-/+
VESA, 2560 x 1440	88,8	60,0	241,5	+/-
VESA, 2560 x 1440	183,0	120,0	483,1	+/-
VESA, 2560 x 1440	645,0	165,0	244,3	+/-

 **ПРИМІТКА.** Монітор підтримує AMD FreeSync.



Електричні характеристики

Модель	S3220DGF
Вхідний відеосигнал	HDMI 2.0 (HDCP), 600 мВ для кожної диференціальної лінії, вхідний імпеданс 100 Ом на диференціальну пару DP 1.2, 600 мВ для кожної диференціальної лінії, вхідний імпеданс 100 Ом на диференціальну пару DP 1.4, 600 мВ для кожної диференціальної лінії, вхідний імпеданс 100 Ом на диференціальну пару
Вхідна напруга / частота / змінний струм	100 В змінного струму – 240 В змінного струму / 50 Гц або 60 Гц \pm 3 Гц / 2 А (типово)
Пусковий струм	120 В: 30 А (макс.) при 0°C (холодний старт) 240 В: 60 А (макс.) при 0°C (холодний старт)
Споживання енергії	0,3 Вт (Off Mode [Режим вимкнення]) ¹ 0,3 Вт (Standby Mode (Режим очікування)) ¹ 39 Вт (On Mode (Режим увімкнення)) ¹ 100 Вт (макс.) ² 28,34 Вт (Pon) ³ 89,21 кВт/год (ТЕС) ³

¹ Як визначено в постановах комісії ЄС 2019/2021 та ЄС 2019/2013.

² Налаштування максимальної яскравості та контрасту з максимальним навантаженням за потужністю на всіх портах USB.


³ Pon: Споживання енергії в On Mode (режим увімкнення), як визначено в Energy Star версії 8.0.

ТЕС: Загальне споживання енергії в кВт, як визначено в Energy Star версії 8.0.



Цей документ носить лише інформаційний характер і відображає результати лабораторних досліджень. Ваш продукт може працювати по-різному, залежно від програмного забезпечення, компонентів і периферійних пристроїв, які ви замовили. У вас немає жодних зобов'язань оновлювати цю інформацію. Відповідно, замовник не повинен покладатися на цю інформацію під час прийняття рішень щодо електричних допусків чи подібних. Не існує та не передбачається жодних гарантій щодо точності чи повноти.



 **ПРИМІТКА.** Цей монітор має сертифікат ENERGY STAR. Цей виріб відповідає вимогам ENERGY STAR із заводськими налаштуваннями за замовчуванням, які можна відновити за допомогою функції «Скидання до заводських налаштувань» в екранному меню. Змінення заводських налаштувань за замовчуванням або ввімкнення інших функцій може збільшити енергоспоживання, яке може перевищити встановлене обмеження ENERGY STAR.



Фізичні характеристики

Модель	S3220DGF
Тип сигнального кабелю	<ul style="list-style-type: none">• Цифровий: HDMI, 19 контактів• Цифровий: DP, 20 контактів• Універсальна послідовна шина USB, 9 контактів
Розміри (з підставкою)	
Висота (розкладена)	618,2 мм (24,34 дюйма)
Висота (складена)	468,7 мм (18,45 дюйма)
Ширина	709,1 мм (27,92 дюйма)
Глибина	249,6 мм (9,83 дюйма)
Розміри (з підставкою)	
Висота	424,9 мм (16,73 дюйма)
Ширина	709,1 мм (27,92 дюйма)
Глибина	59,8 мм (2,36 дюйма)
Розміри підставки	
Висота (розкладена)	482,3 мм (18,99 дюйма)
Висота (складена)	437,1 мм (17,21 дюйма)
Ширина	319,7 мм (12,59 дюйма)
Глибина	249,6 мм (9,83 дюйма)
Вага	
Вага з упаковкою	15,53 кг (34,24 фунта)
Вага з зібраною підставкою та кабелями	10,93 кг (24,10 фунта)
Вага без підставки (без кабелів)	7,63 кг (16,82 фунта)
Вага зібраної підставки	2,75 кг (6,06 фунта)
Блиск передньої рамки	Блиск задньої рамки 2–4 одиниць блиску



Характеристики щодо навколишнього середовища

Модель	S3220DGF
Стандарти відповідності	
<ul style="list-style-type: none">• Монітор сертифікований ENERGY STAR• Відповідає вимогам RoHS• Монітор не містить бромованих вогнетривких домішок/ПВХ (крім зовнішніх кабелів)• Скло без вмісту миш'яку і без вмісту ртуті лише для панелі.• Датчик енергії відображає рівень енергії, який споживається монітором, у режимі реального часу.	
Температура	
Робоча	0°C – 40°C (32°F – 104°F)
Неробоча	<ul style="list-style-type: none">• Зберігання: -20°C – 60°C (-4°F – 140°F)• Перевезення: -20°C – 60°C (-4°F – 140°F)
Вологість	
Робоча	10% – 80% (без конденсації)
Неробоча	<ul style="list-style-type: none">• Зберігання 10–90 % (без конденсації)• Транспортування 10–90 % (без конденсації)
Висота над рівнем моря	
Робоча (максимальна)	5 000 м (16 400 футів)
Неробоча (максимальна)	12 192 м (40 000 футів)
Тепловіддача	<ul style="list-style-type: none">• 341,44 BTU/год. (максимум)• 102,43 BTU/год. (типово)



Можливість використання Plug and play



Монітор можна встановити в будь-яку систему, сумісну з Plug and Play. Монітор автоматично подає комп'ютерній системі розширені ідентифікаційні дані відображення (EDID), використовуючи протоколи Display Data Channel (DDC), щоб система могла налаштуватися та оптимізувати параметри монітора. Більшість моніторів встановлюються автоматично, за бажанням можна вибрати різні налаштування. Докладніші відомості про змінення налаштувань монітора див. [Робота з монітором](#).

Якість РК-монітора та політика щодо пікселів

У процесі виготовлення РК-монітора трапляються випадки, коли один або кілька пікселів фіксуються в незмінному стані. Їх складно побачити, і це не впливає на якість або зручність використання дисплея. Докладніші відомості про політику Dell щодо якості моніторів і пікселів див. на веб-сайті підтримки Dell www.dell.com/support/monitors.

Рекомендації з обслуговування

Чищення монітора

-  **ПОПЕРЕДЖЕННЯ.** Перед очищенням монітора від'єднайте кабель живлення від електричної розетки.
-  **ОБЕРЕЖНО.** Прочитайте й дотримуйтеся [Інструкції з техніки безпеки](#), перш ніж очищувати монітор.

Щоб отримати найкращі результати, дотримуйтеся інструкцій із наведеного нижче списку під час розпакування, очищення чи роботи з монітором:

- Щоб очистити екран, злегка змочіть водою м'яку чисту тканину. Якщо можливо, використовуйте спеціальну тканину для очищення екрана чи розчин, призначений для антистатичного покриття. Не використовуйте бензол, розчинники, аміак, абразивні миючі засоби та стиснене повітря.
- Для очищення монітора використовуйте злегка змочену тканину. Не використовуйте миючі засоби, оскільки деякі з них залишають на моніторі молочну плівку.
- Якщо під час розпакування монітора ви помітили білий порошок, зітріть його тканиною.



- Поводьтеся з монітором обережно, оскільки монітори чорного кольору можуть подряпатися, і на ньому залишаться білі сліди потертостей.
- Щоб зберегти найкращу якість зображення на моніторі, використовуйте заставку, яка динамічно змінюється, і вимикайте монітор, коли він не використовується.

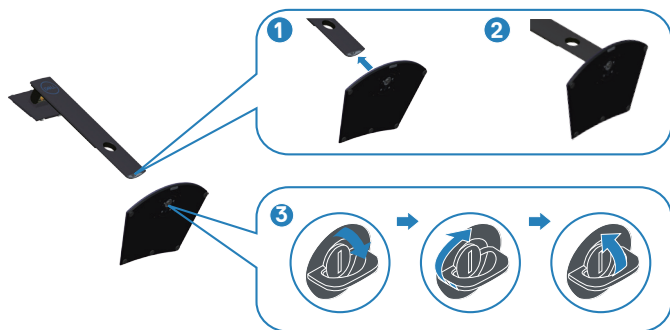
Налаштування монітора

Кріплення підставки

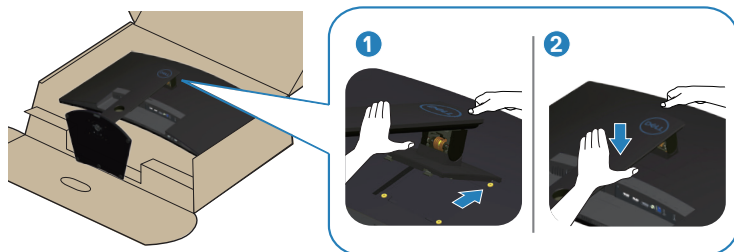
- **ПРИМІТКА.** Підставка від'єднується, коли монітор відвантажуються із заводу.
- **ПРИМІТКА.** Наступні кроки застосовуються до підставки, що постачається разом з монітором. При встановленні підставки від сторонніх виробників див. документацію, що постачається разом із підставкою.

Щоб прикріпити підставку до монітора, виконайте такі дії:

1. Дотримуйтесь інструкцій на клапанах упаковки, щоб зняти підставку з верхньої подушки, яка її закріплює.
2. Приєднайте основу підставки до подовжувача підставки.
3. Відкрийте ручку гвинта на основі підставки і затягніть гвинт, щоб зафіксувати подовжувач на основі підставки.
4. Закрийте ручку гвинта.



5. Вставте лапки зібраної підставки у відповідні отвори на моніторі і притисніть зібрану підставку донизу до клацання, щоб вона встала на місце.



6. Поставте монітор вертикально.

Під'єднання монітора

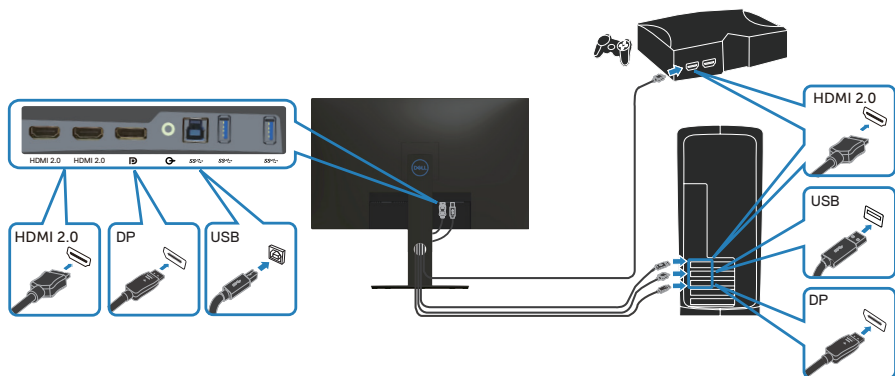
- ⚠ ПОПЕРЕДЖЕННЯ.** Перш ніж виконувати будь-які процедури, описані в цьому розділі, прочитайте [Інструкції з техніки безпеки](#).
- ✍ ПРИМІТКА.** Не під'єднуйте всі кабелі до комп'ютера одночасно. Рекомендується прокласти кабелі через отвір для впорядкування кабелів, перш ніж під'єднувати їх до монітора.

Під'єднання монітора до комп'ютера

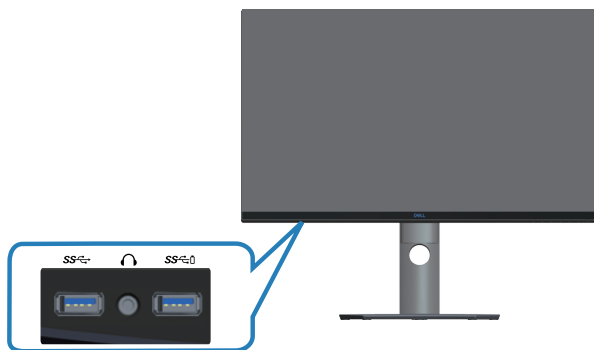
1. Вимкніть комп'ютер і від'єднайте кабель живлення.
2. Підключіть кабель HDMI або DP до монітора та комп'ютера.



Підключення кабелю HDMI, DP і USB 3.0



1. Під'єднайте висхідний кабель USB (кабель входить до комплекту постачання) до відповідного порту USB 3.0 на комп'ютері. (Докладніше див. [Вигляд знизу.](#))
2. Під'єднайте периферійні пристрої USB 3.0 до низхідних портів USB 3.0 на моніторі.

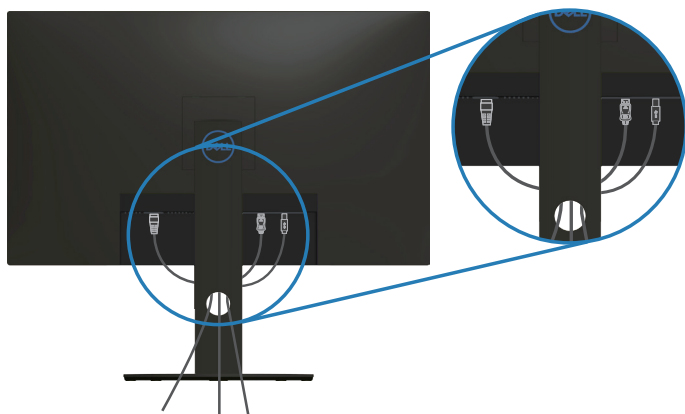


3. Підключіть кабелі живлення комп'ютера та монітора до розетки поблизу.





Упорядкування кабелів

Використовуйте отвір для впорядкування кабелів, щоб упорядкувати кабелі, під'єднані до монітора.

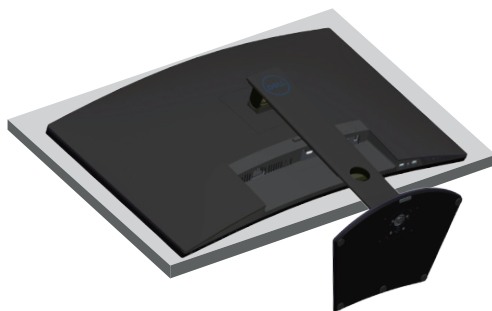


Зняття підставки

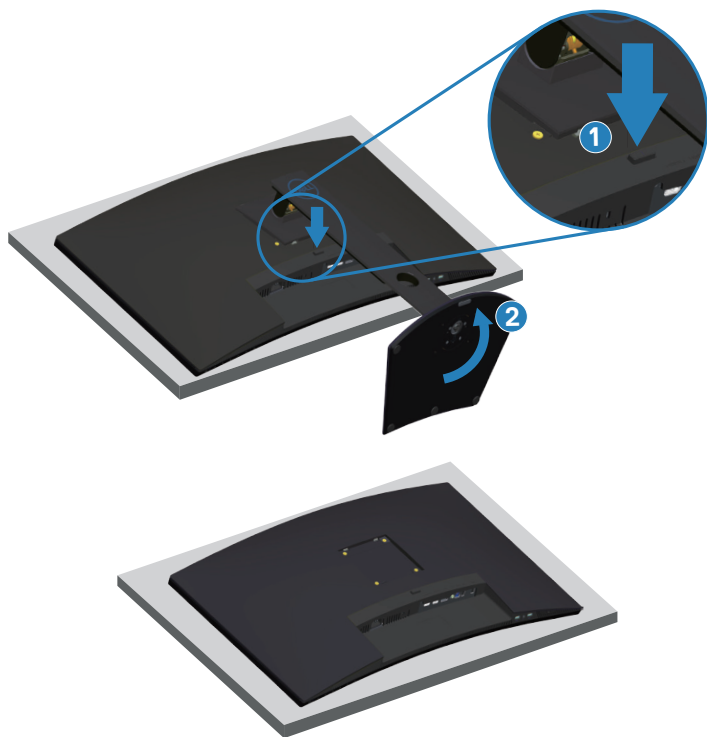
-  **ПРИМІТКА.** Щоб запобігти подряпинам на екрані під час зняття підставки обов'язково покладіть монітор на м'яку чисту поверхню.
-  **ПРИМІТКА.** Наступні кроки застосовуються лише до підставки, що постачається разом з монітором. При встановленні підставки від сторонніх виробників див. документацію, що постачається разом із підставкою.

Зняття підставки.

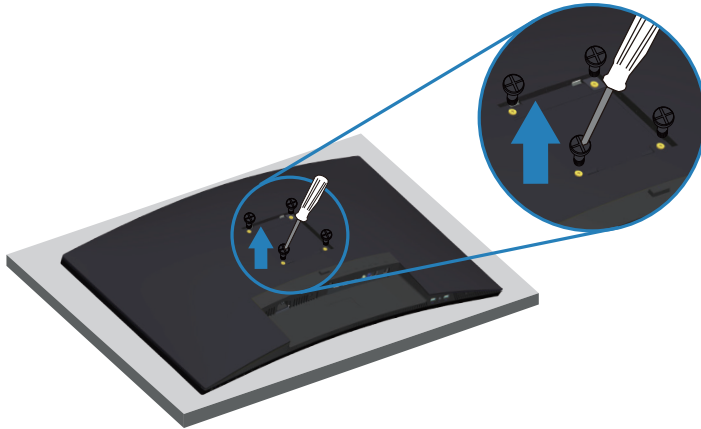
1. Покладіть монітор на м'яку тканину або подушку на краю столу.



2. Натисніть і утримуйте кнопку фіксатора підставки, потягніть підставку вгору і зніміть з монітора.



Настінне кріплення (додатково)



(Розмір гвинта: М4 х 10 мм).

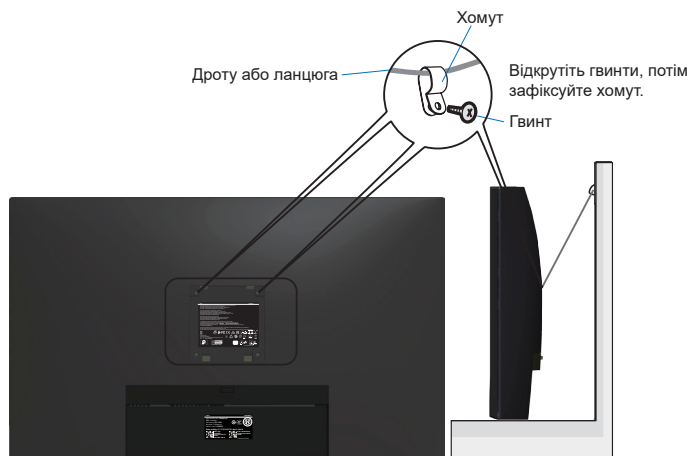
Зверніться до інструкцій, що входять до комплекту постачання настінного кріплення, сумісного з VESA.

1. Покладіть монітор на м'яку тканину або подушку на краю столу.
2. Зніміть підставку. (Докладніше див. [Зняття підставки.](#))
3. Зніміть чотири гвинти, що кріплять панель до монітора.
4. Прикріпіть монтажний кронштейн із набору для настінного кріплення до монітора.
5. Щоб встановити монітор на стіні, дотримуйтесь інструкцій, які додаються до комплекту настінного кріплення.

 **ПРИМІТКА.** Для використання лише з кронштейнами для настінного кріплення UL, CSA або GS із мінімальною здатністю витримувати вагу / навантаження 30,52 кг.




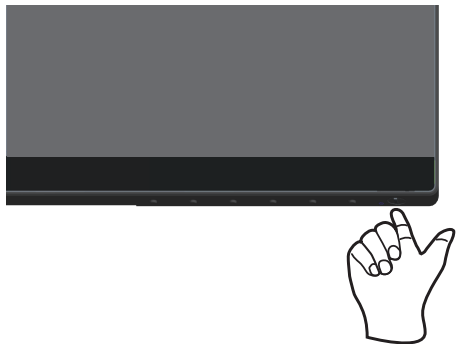
⚠ ПРИМІТКА. При користуванні дисплеєм прикріпіть РК-дисплей до стіни за допомогою дроту або ланцюга, здатного витримати вагу монітора, щоб запобігти його падінню. Монтаж повинен виконувати кваліфікований спеціаліст; за додатковою інформацією звертайтеся до постачальника.



Робота з монітором

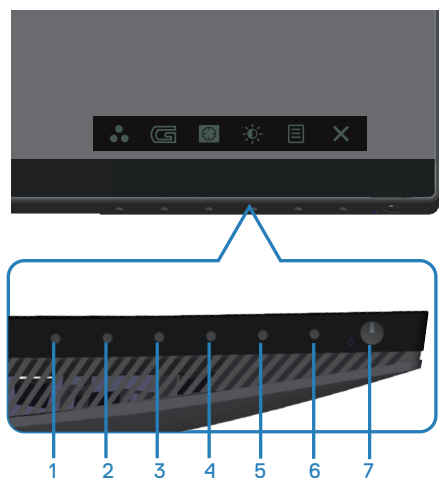
Увімкнення живлення монітора

Натисніть кнопку , щоб увімкнути монітор.



Застосування кнопок керування

За допомогою кнопок у нижній частині монітора можна регулювати налаштування зображення.



Кнопки керування

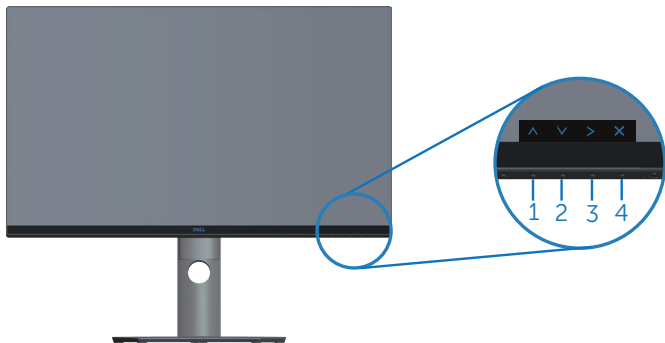
У таблиці нижче описано кнопки керування:

Кнопки керування	Опис
1  Shortcut key/Preset Modes (Клавіша швидкого доступу / Попередньо встановлені режими)	За допомогою цієї кнопки можна вибирати зі списку попередньо встановлених режимів.
2  Game (Гра)	Кнопка для регулювання параметрів режиму гри.
3  Dark Stabilizer (Стабілізатор темного)	Кнопка запуску меню стабілізатора темного.
4  Brightness/Contrast (Яскравість / Контрастність)	За допомогою цієї кнопки можна активувати регулювання яскравості / контрастності.
5  Menu (Меню)	За допомогою кнопки Menu (Меню) можна запустити екранне меню (OSD) і вибрати меню OSD. Див. Доступ до меню OSD Доступ до меню OSD .
6  Exit (Вихід)	За допомогою цієї кнопки можна повернутися до головного меню або вийти з головного меню екранного меню.
7  Кнопка вмикання/вимикання живлення (зі світлодіодним індикатором)	Увімкнення та вимкнення монітора. Якщо індикатор світиться білим світлом, це означає, що монітор увімкнено, і він працює нормально. Блімання білим світлом вказує на те, що монітор перебуває в режимі очікування.



Керування екранним меню (OSD)

Використовуйте кнопки в нижній частині монітора, щоб регулювати налаштування зображення.




Кнопки керування	Опис
1 Угору	За допомогою кнопки Угору можна збільшити значення або перейти вище в меню.
2 Униз	За допомогою кнопки Униз зменшують значення або переходять нижче в меню.
3 ОК	За допомогою кнопки ОК можна підтвердити вибір у меню.
4 Назад	Використовуйте кнопку Назад , щоб повернутися до попереднього меню.



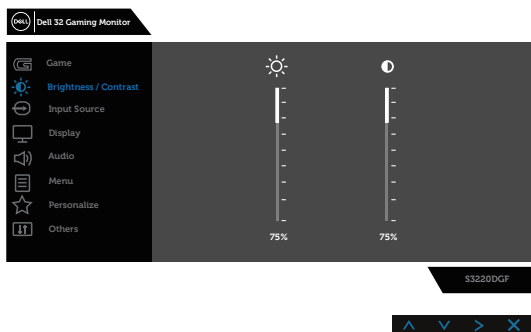
Використання екранного меню (OSD)










Доступ до меню OSD

 **ПРИМІТКА.** Будь-які внесені вами зміни автоматично зберігаються, коли ви переходите в інше меню, виходите з екранного меню чи очікуєте на автоматичне закриття екранного меню.


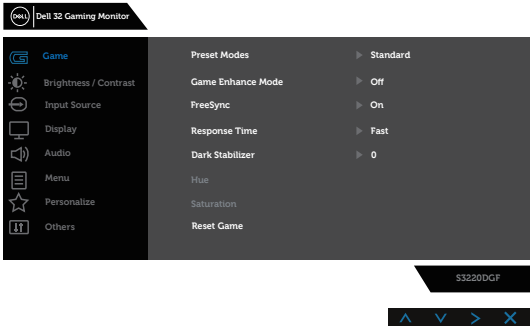
1. Натисніть кнопку , щоб відобразити головне меню OSD.

Головне меню для входу HDMI

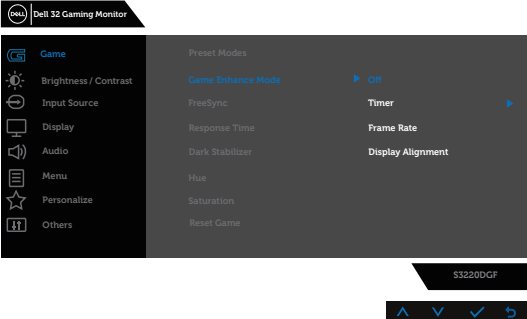
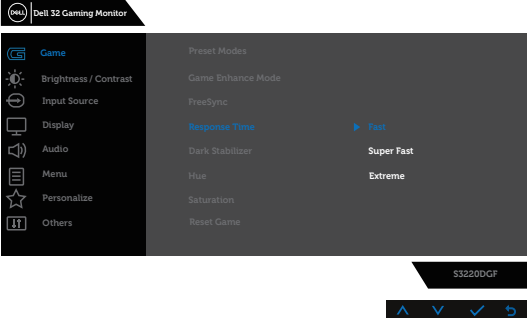


2. Для переміщення між налаштуваннями параметрів натискайте кнопки  і . Під час переміщення від однієї піктограми до іншої назва опції виділяється. Повний перелік усіх опцій, доступних на моніторі, див. у наведеній нижче таблиці.
3. Натисніть кнопку  один раз, щоб активувати виділений параметр.
4. Натискайте кнопки  і , щоб вибрати потрібний параметр.
5. Натисніть , а потім кнопки  і  відповідно до вказівників у меню, щоб внести необхідні зміни.
6. Щоб повернутися до головного меню, натисніть кнопку .













Пікто-грама	Меню та підменю	Опис
	Game (Гра)	<p>Кнопка для регулювання параметрів режиму гри.</p> 
	Preset Modes (Попередньо встановлені режими)	<ul style="list-style-type: none"> • Standard (Стандартний): Відновлення налаштувань на моніторі за замовчуванням для кольору. • FPS (Шутер від першої особи): Завантажує налаштування кольорів, які ідеально підходять для ігор Шутер від першої особи. • MOBA/RTS: Завантажує налаштування кольору: Оптимальні для ігор «Multiplayer Online Battle Arena» (Мережева багатокористувачка бойова арена) і «Real-time Strategy» (Стратегія в реальному часі). • RPG (Рольова гра): Завантажує налаштування кольорів, ідеальні для рольових ігор. • SPORTS (СПОРТ): Завантажує налаштування кольору: Ідеально підходять для спортивних ігор SPORTS (СПОРТ). • Game 1/Game 2/Game 3 (Гра 1/Гра 2/Гра 3): Дозволяє налаштувати параметри кольорів за ігровими потребами. • ComfortView (Комфортний перегляд): Знижує рівень синього світла, що випромінюється з екрана, щоб зробити перегляд комфортнішим для очей. • Warm (Теплі): Підвищує температуру кольору. Зображення на екрані стає теплішим із червоним / жовтим відтінком. • Cool (Холодні): Знижує температуру кольору. Зображення на екрані стає холоднішим із блакитним відтінком. • Custom Color (Індивідуальний колір): Дає змогу налаштувати кольори вручну.



	<p>Game Enhance Mode (Покращений ігровий режим)</p>	<p>Дозволяє встановити такі опції: Off (Вимк.), Timer (Таймер), Frame Rate (Частота кадрів) або Display Alignment (Вирівнювання зображення).</p> 
	<p>Freesync</p>	<p>Дозволяє On (вмикати) або Off (вимикати) Freesync.</p>
	<p>Response Time (Час відгуку)</p>	<p>Користувач може вибрати Super Fast (Надшвидкий), Fast (Швидкий) або Extreme (Екстремальний).</p> 
	<p>Dark Stabilizer (Стабілізатор темного)</p>	<p>Ця функція покращує видимість в умовах темних ігрових сценаріїв. Чим вище значення (від 0 до 3), тим краще видимість у темній області зображення.</p>



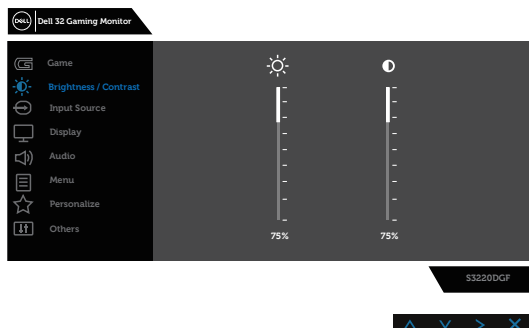
<p>Hue (Тон)</p>	<p>Ця функція зсуває колір відеозображення в бік зеленого або пурпурного. Застосовується для регулювання бажаного тілесного кольору. За допомогою кнопок  і  регулюйте тон від 0 до 100.</p> <p>Щоб посилити зелений відтінок відеозображення, натисніть .</p> <p>Щоб посилити пурпурний відтінок відеозображення, натисніть .</p> <p> ПРИМІТКА. Регулювання Hue (Тон) доступне, лише якщо вибрано режим FPS, RTS, RPG, SPORTS (СПОРТ).</p>
<p>Saturation (Насиченість)</p>	<p>Ця функція регулює насиченість кольору відеозображення. За допомогою кнопок  і  регулюйте насиченість від 0 до 100.</p> <p>Щоб посилити монохромність відеозображення, натисніть .</p> <p>Щоб посилити барвистість відеозображення, натисніть .</p> <p> ПРИМІТКА. Регулювання насиченості доступне, лише якщо вибрано режим FPS, RTS, RPG, SPORTS (СПОРТ).</p>
<p>Reset Game (Скинути гру)</p>	<p>Скидає налаштування гри до заводських значень за замовчуванням.</p>







Brightness/ Contrast (Яскравість / Контраст- ність)

У цьому меню можна змінювати рівні яскравості або контрастності монітора.





Brightness (Яскравість)

Яскравість регулює яскравість підсвічування.

Натисніть кнопку , щоб збільшити яскравість, або кнопку , щоб зменшити яскравість (мін. 0 / макс. 100).


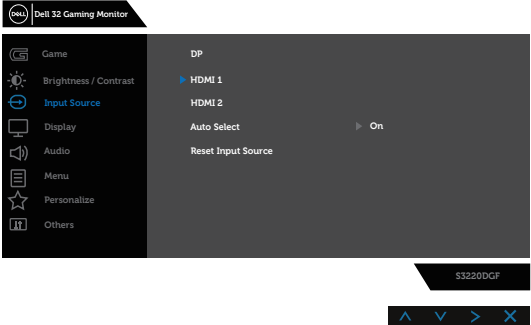



Contrast (Контраст- ність)

Спочатку відрегулюйте яскравість, а потім регулюйте контрастність, лише якщо необхідно подальше регулювання.

Натисніть кнопку , щоб збільшити контрастність, або кнопку , щоб зменшити контрастність (мін. 0 / макс. 100).

Функція contrast (контрастності) регулює величину різниці між темрявою та освітленістю на екрані монітора.



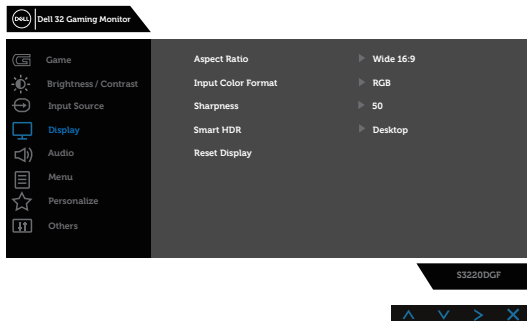
	Input Source (Джерело вхідного сигналу)	<p>У меню джерела вхідного сигналу можна вибрати джерела відеосигналів, які може бути підключено до монітора.</p> 
	DP	Виберіть вхід DP в разі використання роз'єму DP. Натисніть  , щоб вибрати джерело вхідного сигналу DP.
	HDMI 1	Виберіть вхід HDMI 1 в разі використання роз'єму HDMI 1. Натисніть  , щоб вибрати джерелом вхідного сигналу HDMI 1.
	HDMI 2	Виберіть вхід HDMI 2 в разі використання роз'єму HDMI 2. Натисніть  , щоб вибрати джерелом вхідного сигналу HDMI 2.
	Auto Select (Автоматичний вибір)	Виберіть «Автоматичний вибір», щоб виконати пошук джерел вхідних сигналів
	Reset Input Source (Скинути джерело вхідного сигналу)	Виберіть цей параметр, щоб відновити джерело вхідного сигналу за замовчуванням.





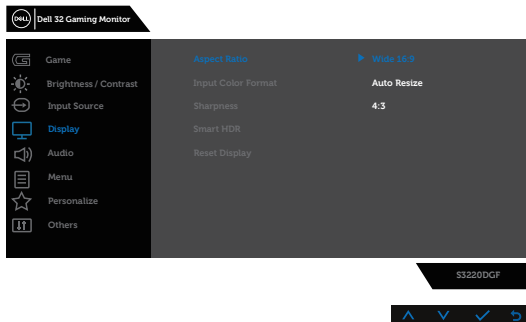
Display (Відображення)

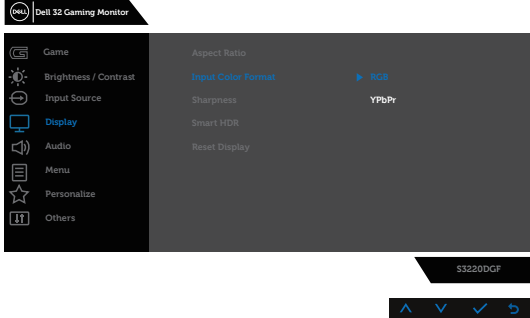


Використовуйте параметр display (Відображення), щоб налаштувати зображення.



Aspect Ratio (Співвідношення сторін)

Налаштування формату зображення: Wide 16:9 (широкий 16:9), Auto Resize (Автоматичне змінення) або 4:3

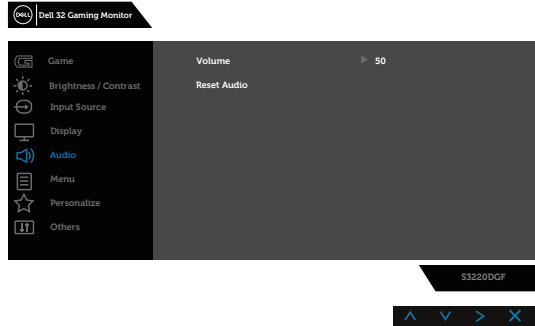


	<p>Input Color Format (Формат вхідного кольору)</p>	<p>Дозволяє встановити режим відеовиходу на:</p> <ul style="list-style-type: none"> • RGB: Виберіть цей параметр, якщо монітор під'єднано до комп'ютера або DVD-програвача за допомогою кабелю HDMI. • YPbPr: Виберіть цей режим, якщо DVD-програвач підтримує лише вихід YPbPr. 
	<p>Sharpness (Чіткість)</p>	<p>Кнопка  збільшує чіткість, а кнопка  зменшує чіткість (від 0 до 100).</p> <p>Smart HDR</p> <p>Інтелектуальна обробка зображень у широкому динамічному діапазоні.</p> <p>Ця технологія моделює зорову систему людини для обробки ширшого діапазону яскравості порівняно зі звичайними способами обробки зображень.</p> <p>Вона краще за всіх підходить для відображення найтемніших і найяскравіших сцен.</p> <ul style="list-style-type: none"> • Desktop (Робочий стіл): Налаштування Smart HDR для застосування на робочому столі комп'ютера. • Movie HDR: Налаштування Smart HDR для фільмів. • Game HDR: Налаштування Smart HDR для ігор. • Display HDR: Налаштування Smart HDR для відображення. • Off (Вимк.): Вимикає функцію Smart HDR. <p>Reset Display (Скинути дисплей)</p> <p>Виберіть цей параметр, щоб відновити параметри дисплея за замовчуванням.</p>





Audio (Аудіо)



Volume (Гучність)

Гучність регулюється кнопками. Мінімум – «0» (-).
Максимум – «100» (+).

Reset Audio (Скинути аудіо)

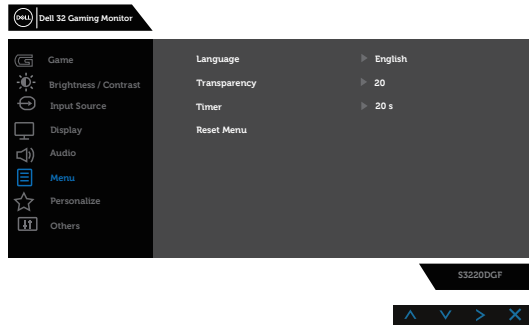
Виберіть цей параметр, щоб відновити параметри
дисплея за замовчуванням.





Меню (Меню)



Виберіть цю опцію, щоб відрегулювати такі налаштування екранного меню, як мова, тривалість часу, протягом якого меню залишається на екрані, тощо.



Language (Мова)



Варіанти Language (Мова) встановлюють для екранного меню одну з восьми мов (англійську, іспанську, французьку, німецьку, португальську, бразильську, російську, спрощену китайську чи японську).

Transparency (Прозорість)

Виберіть цей параметр, щоб змінити прозорість меню від 0 до 100, натискаючи кнопки  і .

Timer (Таймер)

OSD hold time (Час утримання екранного меню): задає тривалість часу, протягом якого екранне меню залишатиметься активним після останнього натискання кнопки.

Натискайте кнопки  і , щоб налаштувати повзунок із кроком в 1 секунду на значення від 5 до 60 секунд.

Reset Menu (Скинути меню)

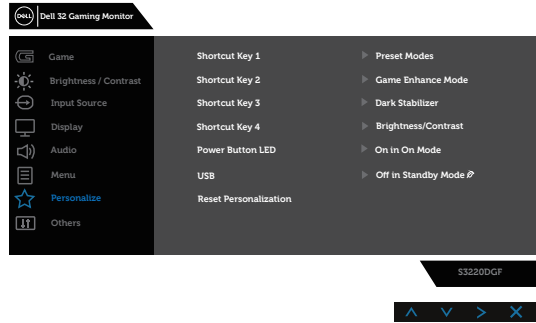
Скидання всіх параметрів екранного меню до попередньо встановлених заводських налаштувань.





Personalize (Персоналізація)

Користувач може вибрати одну з функцій Shortcut key 1 (Швидка клавіша 1), Shortcut key 2 (Швидка клавіша 2), Shortcut key 3 (Швидка клавіша 3), Shortcut key 4 (Швидка клавіша 4), Power Button LED (Світлодіодний індикатор живлення), USB або Reset Personalization (Скидання персоналізації), Preset Modes (Попередньо встановлені режими) або Volume (Гучність) і встановити її в якості швидкої клавіші.



Shortcut Key 1 (Клавіша швидкого доступу 1)

Доступні такі налаштування: Preset Modes (Попередньо встановлені режими), Game Enhance Mode (Покращений ігровий режим), Freesync, Dark Stabilizer (Стабілізатор темного), Brightness/Contrast (Яскравість/Контрастність), Input Source (Джерело вхідного сигналу), Aspect Ratio (Співвідношення сторін) або Smart HDR для встановлення в якості Shortcut Key 1 (Клавіша швидкого доступу 1).

Shortcut Key 2 (Швидка клавіша 2)

Доступні такі налаштування: Preset Modes (Попередньо встановлені режими), Game Enhance Mode (Покращений ігровий режим), Freesync, Dark Stabilizer (Стабілізатор темного), Brightness/Contrast (Яскравість/Контрастність), Input Source (Джерело вхідного сигналу), Aspect Ratio (Співвідношення сторін) або Smart HDR для встановлення в якості Shortcut Key 2 (Клавіша швидкого доступу 2).

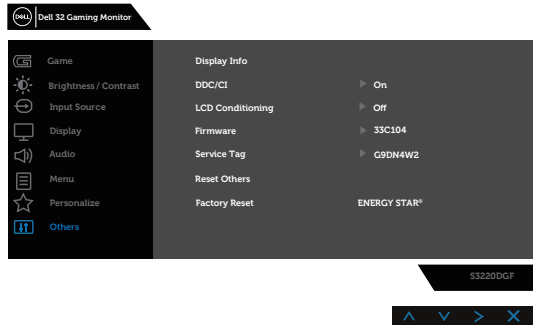


Shortcut Key 3 (Швидка клавіша 3)	Доступні такі налаштування: Preset Modes (Попередньо встановлені режими), Game Enhance Mode (Покращений ігровий режим), Freesync, Dark Stabilizer (Стабілізатор темного), Brightness/Contrast (Яскравість/Контрастність), Input Source (Джерело вхідного сигналу), Aspect Ratio (Співвідношення сторін) або Smart HDR для встановлення в якості Shortcut Key 3 (Клавіша швидкого доступу 3).
Shortcut Key 4 (Швидка клавіша 4)	Доступні такі налаштування: Preset Modes (Попередньо встановлені режими), Game Enhance Mode (Покращений ігровий режим), Freesync, Dark Stabilizer (Стабілізатор темного), Brightness/Contrast (Яскравість/Контрастність), Input Source (Джерело вхідного сигналу), Aspect Ratio (Співвідношення сторін) або Smart HDR для встановлення в якості Shortcut Key 4 (Клавіша швидкого доступу 4).
Power Button LED (Світлодіодний індикатор живлення)	Дає змогу налаштувати світлодіодний індикатор живлення на значення «On in On Mode» (Увімк. в Режим увімкнення) або на «Off in On Mode» (Вимк. в Режим увімкнення) для економії енергії.
USB	Дає змогу налаштувати режими USB On in Standby Mode (Увімк. в режимі очікування) або Off in Standby Mode (Вимк. в режимі очікування) для енергозбереження.
Reset Personalization (Скидання персоналізації)	Дозволяє відновити швидку клавішу за замовчуванням.



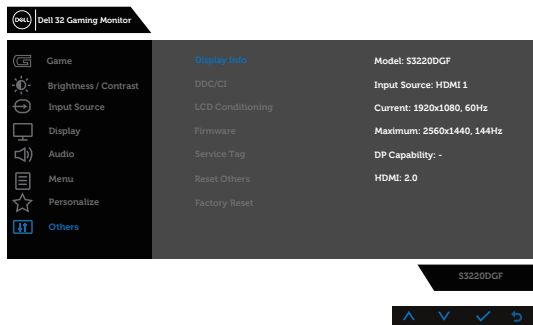


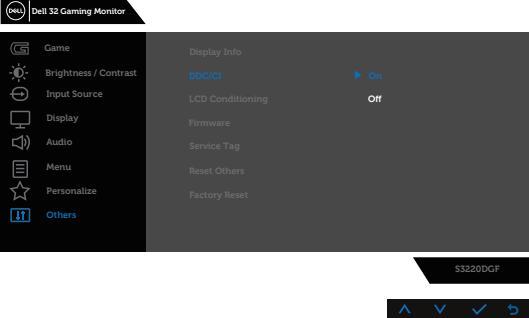
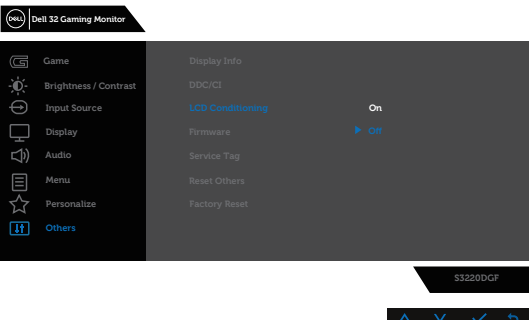
Others (Інші)



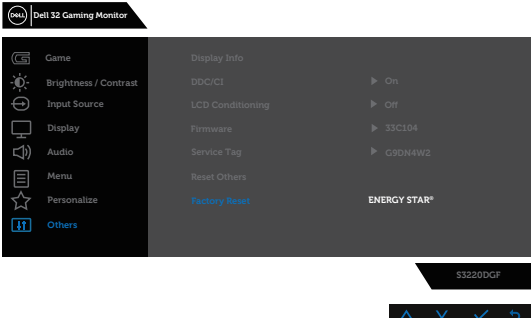
Display Info (Відображення інформації)

Натисніть для відображення інформації про дисплей.



<p>DDC/CI</p>	<p>DDC/CI (канал даних відображення/командний інтерфейс) дає змогу регулювати параметри монітора (яскравість, баланс кольорів тощо) за допомогою програмного забезпечення на комп'ютері.</p> <p>Цю функцію можна заборонити, вибравши disable (Заборонити).</p> <p>Увімкніть цю функцію для найкращого користувацького сприйняття та оптимальної роботи монітора.</p> 
<p>LCD Conditioning (Покращення РК-екрана)</p>	<p>Допомагає зменшити незначні прояви залишкового зображення. Залежно від ступеня прояву залишкового зображення для запуску програми може знадобитися деякий час. Щоб запустити функцію LCD conditioning, виберіть Off (вимк.).</p> 
<p>Firmware (Мікропрограчне забезпечення)</p>	<p>Відображається версія мікропрограмного забезпечення дисплею.</p>

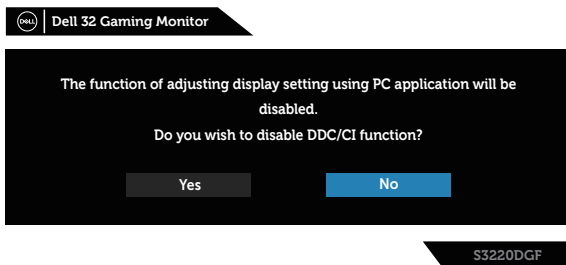


	Service Tag (Сервісний ярлик)	Відображає номер сервісного ярлику дисплею.
	Reset Other (Скинути інші)	Скидання всіх налаштувань у меню Others (Інші) до попередньо встановлених заводських значень.
	Factory Reset (Заводські налаштування)	Усі попередньо встановлені значення відновлюються до заводських налаштувань за замовчуванням. Крім того, це налаштування для випробувань ENERGY STAR®. 

ПРИМІТКА. Ваш монітор має вбудовану функцію автоматичного калібрування яскравості для компенсації старіння світлодіодів.

Попереджувальні повідомлення екранного меню

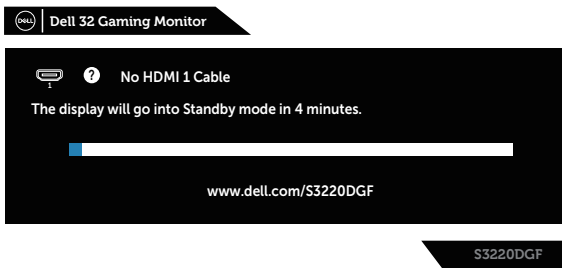
Перед вимиканням функції **DDC/CI** відобразиться таке повідомлення:



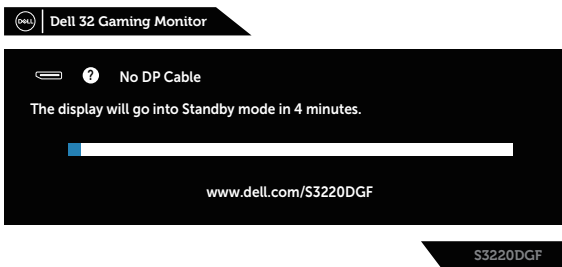
Під час переходу монітора в **Standby Mode (Режим очікування)** відображається таке повідомлення:



Якщо кабель HDMI не під'єднано, спливає діалогове вікно, показане нижче. Монітор перейде у Standby Mode (Режим очікування) через 4 хв., якщо його залишити в такому стані.

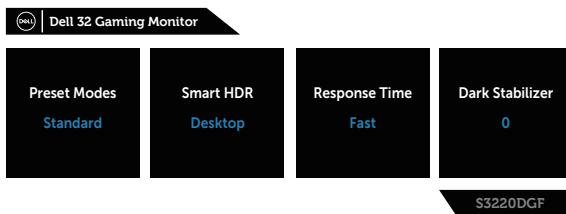


Якщо кабель DP не під'єднано, спливає діалогове вікно, показане нижче. Монітор перейде у Standby Mode (Режим очікування) через 4 хв., якщо його залишити в такому стані.

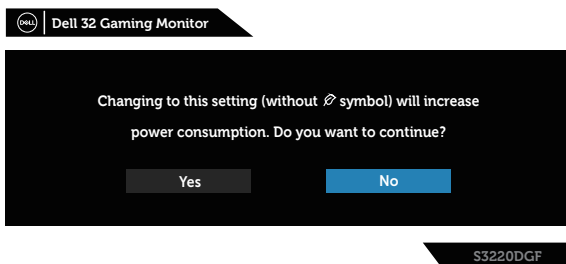



При натисканні на будь-яку кнопку в стані звичайного відображення у правому верхньому кутку екрану з'являється показане нижче діалогове вікно з коротким описом поточних налаштувань монітора Preset Modes (Попередньо встановлені режими), Smart HDR, Response Time (Час відгуку), Dark Stabilizer (Стабілізатор темного).



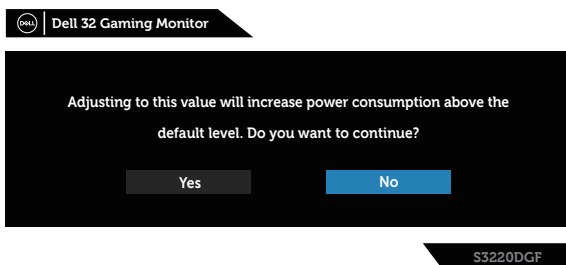



Якщо для **HDR** або **USB On in Standby Mode (Увімк. в режимі очікування)** встановлюється вперше, з'являється таке повідомлення:



 **ПРИМІТКА.** Якщо вибрати **Yes (Так)**, повідомлення більше не з'являтиметься, коли ви захочете змінити налаштування **USB** або **HDR**.

Під час першого регулювання рівня **Brightness (Яскравість)** з'являється таке повідомлення:



 **ПРИМІТКА.** Якщо вибрати Yes (Так), повідомлення більше не з'являтиметься, коли ви захочете змінити налаштування яскравості Brightness (Яскравість).

 **ПРИМІТКА.** Докладнішу інформацію див. у розділі **Використання екранного меню (OSD)**.

Детальну інформацію див. у [Усунення несправностей](#).

Налаштування монітора

Налаштування максимальної роздільної здатності

Щоб налаштувати для цього монітора максимальну роздільну здатність, виконайте такі дії:

У Windows 7, Windows 8, Windows 8.1 і Windows 10:

1. Тільки у Windows 8 і Windows 8.1 виберіть плитку робочого столу, щоб перемкнутись на класичний робочий стіл.
2. Клацніть правою кнопкою миші на робочому столі та виберіть **Screen resolution (Роздільна здатність екрана)**.
3. Клацніть розкритий список Screen Resolution (Роздільна здатність екрана) та виберіть **2560 x 1440**.
4. Натисніть **ОК**.

Якщо варіант **2560 x 1440** відсутній, можливо, потрібно оновити графічний драйвер. Залежно від комп'ютера виконайте одну з таких процедур:

Якщо у вас настільний або портативний комп'ютер Dell:

- Відкрийте веб-сторінку www.dell.com/support, введіть сервісний ярлик комп'ютера та завантажте найновіший драйвер для відеокарти.

Якщо у вас комп'ютер іншого виробника, відмінного від Dell (настільний або портативний):

- Перейдіть на веб-сайт підтримки свого комп'ютера та завантажте найновіші графічні драйвери.



- Перейдіть на веб-сайт відеокарти комп'ютера та завантажте найновіші графічні драйвери.

Якщо у вас робочий стіл Dell або переносний комп'ютер Dell з доступом до інтернету

- Відкрийте веб-сторінку www.dell.com/support, введіть сервісний ярлик комп'ютера та завантажте найновіший драйвер для відеокарти.
5. Після установки драйверів для графічного адаптера спробуйте знову встановити роздільну здатність **2560 x 1440** .

 **ПРИМІТКА.** Якщо встановити роздільну здатність **2560 x 1440** неможливо, зверніться до Dell за довідкою про графічний адаптер, який підтримує таку роздільну здатність.

Якщо у вас немає робочого столу, переносного комп'ютера або відеокарти Dell

У Windows 7, Windows 8, Windows 8.1 і Windows 10:

1. Тільки у Windows 8 і Windows 8.1 виберіть плитку робочого столу, щоб перемкнутись на класичний робочий стіл.
2. Клацніть правою кнопкою миші на робочому столі та виберіть **Personalization (Персоналізація)**.
3. Клацніть на **Change Display Settings (Змінити налаштування відображення)**.
4. Клацніть на **Advanced Settings (Розширені налаштування)**.
5. Визначте свого постачальника графічного контролера за описом вгорі екрану (наприклад, NVIDIA, ATI, Intel тощо).
6. Перейдіть на вебсайт провайдера відеокарти і знайдіть оновлений драйвер (наприклад, www.ATI.com або www.AMD.com).
7. Після установки драйверів для графічного адаптера спробуйте знову встановити роздільну здатність **2560 x 1440** .

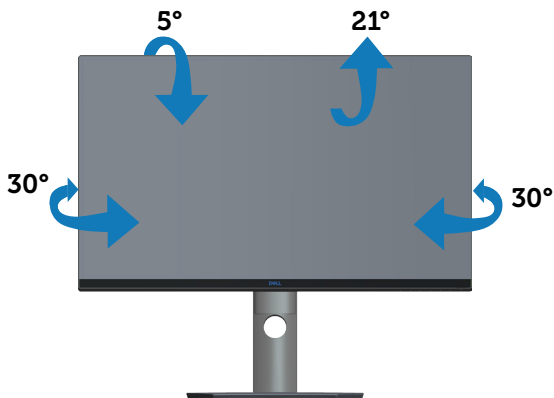


Використання нахилу, повороту та розкладання по вертикалі

ПРИМІТКА. Ці значення застосовуються лише для підставки, що постачається разом з цим монітором. При встановленні будь-якої іншої підставки див. документацію, що постачається разом із нею.

Нахил, поворот

За допомогою підставки, прикріпленої до монітора, можна нахилити та повертати монітор для максимально зручного кута огляду.

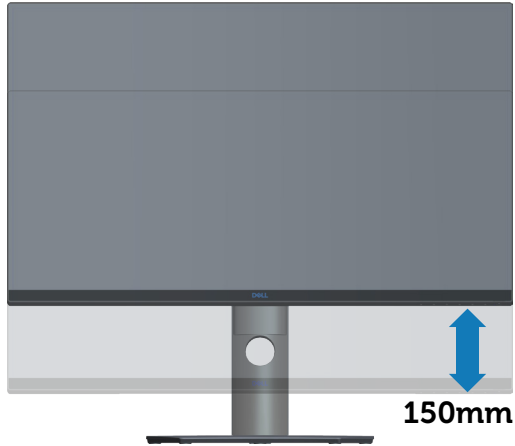


ПРИМІТКА. Підставка від'єднується, коли монітор відвантажуються із заводу.



Розкладання по вертикалі

 ПРИМІТКА. Підставку можна розкласти по вертикалі до 150 мм.



Усунення несправностей

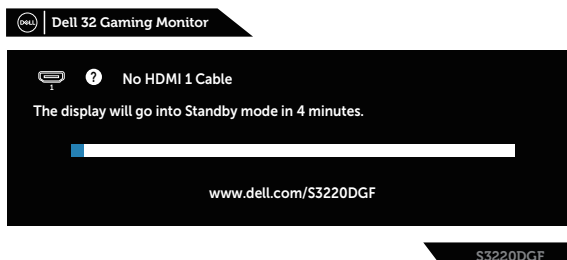
⚠ ПОПЕРЕДЖЕННЯ. Перш ніж виконувати будь-які процедури, описані в цьому розділі, прочитайте [Інструкції з техніки безпеки](#).

Самоперевірка

Ваш монітор оснащено функцією самоперевірки, яка дає змогу перевірити, чи монітор працює належним чином. Якщо монітор і комп'ютер під'єднано належним чином, але екран монітора залишається темним, запустіть самоперевірку монітора. Для цього виконайте такі дії:

1. Вимкніть комп'ютер і монітор.
2. Від'єднайте всі відеокабелі від монітора. Таким чином комп'ютер не буде задіяно.
3. Увімкніть монітор.

Якщо монітор працює належним чином, він виявляє відсутність сигналу, і відображається одне з наступних повідомлень. У режимі самоперевірки світлодіодний індикатор живлення продовжує світитися білим світлом.



✍ ПРИМІТКА. Це поле також з'являється під час нормальної роботи системи, якщо відеокабель від'єднано чи пошкоджено.

4. Вимкніть монітор і знову під'єднайте відеокабель; потім увімкніть комп'ютер і монітор.

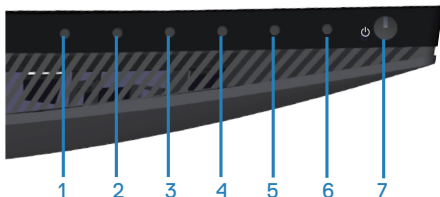
Якщо після повторного підключення кабелів монітор залишається темним, перевірте контролер відео та комп'ютер.



Вбудована діагностика

Ваш монітор оснащено вбудованим інструментом діагностики, який допомагає виявляти, чи аномалії на екрані є проблемою монітора, комп'ютера чи відеокарти.

ПРИМІТКА. Вбудовану діагностику можна запустити лише тоді, коли відеокабель від'єднано від мережі, а монітор перебуває в режимі самоперевірки.



Щоб запустити вбудовану діагностику, виконайте такі дії:

1. Переконайтеся, що екран чистий (на поверхні екрана немає частинок пилу).
2. Від'єднайте відеокабелі від задньої панелі комп'ютера чи монітора. Після цього монітор перейде в режим самоперевірки.
3. Натисніть і утримуйте кнопку 3 протягом 5 секунд. З'явиться сірий екран.
4. Уважно огляньте екран на наявність відхилень.
5. Натисніть кнопку 3 знизу на моніторі ще раз. Колір екрана зміниться на червоний.
6. Огляньте екран на наявність відхилень.
7. Повторіть кроки 5 і 6, щоб перевірити відображення на зеленому, синьому, чорному, білому та текстовому екранах.

Перевірка завершиться, коли з'явиться текстовий екран. Щоб вийти, знову натисніть кнопку 3.

Якщо під час використання вбудованого інструменту діагностики ви не виявите жодних аномалій на екрані, монітор працює належним чином. Перевірте відеокарту та комп'ютер.



Поширені проблеми

Наступна таблиця містить загальну інформацію про поширені проблеми монітора, з якими ви можете зіткнутися, та можливі способи їх вирішення.

Типові симптоми	Можливі рішення
Немає відео / світлодіодний індикатор живлення не світиться	<ul style="list-style-type: none">• Переконайтеся, що відеокабель, який з'єднує монітор і комп'ютер, належним чином підключено та захищено.• Переконайтеся, що розетка працює належним чином, під'єднайте до неї будь-яке інше електричне обладнання.• Переконайтеся, що кнопка живлення натиснута.• Переконайтеся, що вибрано правильне джерело вхідного сигналу в меню Input Source (Джерело вхідного сигналу).
Немає відео / світлодіодний індикатор живлення світиться	<ul style="list-style-type: none">• Збільшіть регулювання яскравості та контрастності за допомогою екранного меню.• Перевірте роботу функції самоперевірки монітора.• Перевірте, чи немає зігнутих або зламаних контактів у роз'ємі відеокабелю.• Запустіть вбудовану діагностику.• Переконайтеся, що вибрано правильне джерело вхідного сигналу в меню Input Source (Джерело вхідного сигналу).
Поганий фокус	<ul style="list-style-type: none">• Приберіть подовжувачі відеокабелів.• Скиньте монітор до Factory Settings (заводських налаштувань) (Factory Reset (Скидання до заводських налаштувань)).• Змініть роздільну здатність відео на правильний формат.
Хитке / тремтяче відео	<ul style="list-style-type: none">• Скиньте монітор до Factory Settings (заводських налаштувань) (Factory Reset (Скидання до заводських налаштувань)).• Перевірте фактори навколишнього середовища.• Перемістіть монітор і проведіть перевірку в іншій кімнаті.



Відсутні пікселі	<ul style="list-style-type: none"> • Увімкніть / вимкніть живлення. • Постійно вимкнутий піксель – це природний дефект, який може виникнути в рідкокристалічній технології. • Докладніші відомості про це див. Політику якості монітора Dell та пікселів на веб-сайті підтримки Dell: www.dell.com/support/monitors.
Пікселі, що залипли	<ul style="list-style-type: none"> • Увімкніть / вимкніть живлення. • Постійно вимкнутий піксель – це природний дефект, який може виникнути в рідкокристалічній технології. • Докладніші відомості про це див. Політику якості монітора Dell та пікселів на веб-сайті підтримки Dell: www.dell.com/support/monitors.
Проблеми з яскравістю	<ul style="list-style-type: none"> • Скиньте монітор до Factory Settings (заводських налаштувань) (Factory Reset (Скидання до заводських налаштувань)). • Відрегулюйте налаштування яскравості та контрастності за допомогою екранного меню.
Геометричне спотворення	<ul style="list-style-type: none"> • Скиньте монітор до Factory Settings (заводських налаштувань) (Factory Reset (Скидання до заводських налаштувань)). • Налаштуйте елементи керування зображенням по горизонталі та вертикалі за допомогою екранного меню.
Горизонтальні / вертикальні лінії	<ul style="list-style-type: none"> • Скиньте монітор до Factory Settings (заводських налаштувань) (Factory Reset (Скидання до заводських налаштувань)). • Перевірте функцію самоперевірки монітора та визначте, чи наявні ці лінії також у режимі самоперевірки. • Перевірте, чи немає зігнутих або зламаних контактів у роз'ємі відеокабелю. • Запустіть вбудовану діагностику.



Проблеми синхронізації	<ul style="list-style-type: none"> • Скиньте монітор до Factory Settings (заводських налаштувань) (Factory Reset (Скидання до заводських налаштувань)). • Запустіть функцію самоперевірки монітора і визначте, чи наявні ці лінії у режимі самоперевірки. • Перевірте, чи немає зігнутих або зламаних контактів у роз'ємі відеокабелю. • Перезавантажте комп'ютер у безпечному режимі.
Проблеми, пов'язані з безпекою	<ul style="list-style-type: none"> • Не виконуйте жодних дій з усунення несправностей. • Негайно зв'яжіться з компанією Dell.
Проблеми переривання	<ul style="list-style-type: none"> • Переконайтеся, що відеокабель, який з'єднує монітор і комп'ютер, належним чином під'єднано та захищено. • Скиньте монітор до Factory Settings (заводських налаштувань) (Factory Reset (Скидання до заводських налаштувань)). • Перевірте функцію самоперевірки монітора та визначте, чи наявні проблеми переривання також у режимі самоперевірки.
Відсутній колір	<ul style="list-style-type: none"> • Перевірте роботу функції самоперевірки монітора. • Переконайтеся, що відеокабель, який з'єднує монітор і комп'ютер, належним чином під'єднано та захищено. • Перевірте, чи немає зігнутих або зламаних контактів у роз'ємі відеокабелю.



<p>Неправильний колір</p>	<ul style="list-style-type: none"> • Змініть значення параметра Color Setting Mode (Режим налаштування кольору) в екранному меню Color Settings (Параметри кольору) на Graphics (Графіка) або Video (Відео), залежно від того, що використовується. • Спробуйте різні Preset Modes (Попередньо встановлені режими) в екранному меню Color Settings (Параметри кольору). Відрегулюйте значення R/G/B у налаштуваннях Custom Color (Індивідуальний колір) в екранному меню Color Settings (Параметри кольору). • Змініть Input Color Format (Вхідний формат кольору) на RGB або YPbPr в екранному меню Color Settings (Параметри кольору). • Запустіть вбудовану діагностику.
<p>Залишкове зображення від статичного зображення, залишеного на моніторі протягом тривалого періоду часу</p>	<ul style="list-style-type: none"> • Установіть вимкнення екрана пристрою через кілька хвилин бездіяльності. Їх можна налаштувати в параметрах живлення ОС Windows або налаштуваннях енергозбереження Mac. • Крім цього використовуйте заставку, яка динамічно змінюється.
<p>Стороннє зображення на відео або зашкалювання</p>	<ul style="list-style-type: none"> • Змініть Response Time (Час відгуку) в екранному меню Display (Відображення) на Fast (Швидкий), Super Fast (Надшвидкий) або Extreme (Екстремальний) залежно від потреби і особливостей використання.



Проблеми, що стосуються виробу

Специфічні симптоми	Можливі рішення
Зображення на екрані занадто мале.	<ul style="list-style-type: none">• Перевірте налаштування Aspect Ratio (Співвідношення сторін) у налаштуваннях екранного меню Display (Відображення).• Скиньте монітор до Factory Settings (заводських налаштувань) (Factory Reset (Скидання до заводських налаштувань)).
Не вдається відрегулювати монітор кнопками на нижній панелі	<ul style="list-style-type: none">• Вимкніть монітор, від'єднайте кабель живлення, під'єднайте його знову, а потім увімкніть монітор.• Перевірте, чи екранне меню заблоковано. Якщо так, натисніть і утримуйте кнопку меню протягом 6 секунд, щоб розблокувати.
Немає вхідного сигналу під час натискання елементів керування	<ul style="list-style-type: none">• Перевірте джерело сигналу. Переконайтеся, що комп'ютер не перебуває в режимі очікування або сну, для чого пересуньте мишу або натисніть будь-яку клавішу на клавіатурі.• Перевірте, чи правильно під'єднано відеокабель. Якщо необхідно, від'єднайте та під'єднайте відеокабель.• Скиньте налаштування комп'ютера чи відеоплеєра.
Зображення не заповнює весь екран	<ul style="list-style-type: none">• Через різні формати відео (пропорції) DVD-дисків зображення може не відобразитися на весь екран.• Запустіть вбудовану діагностику.



Додаток

Інструкції з техніки безпеки

⚠ ПОПЕРЕДЖЕННЯ. Використання елементів керування, налаштувань або процедур, відмінних від зазначених у цій документації, може призвести до удару струмом, небезпеки виникнення нещасних випадків і / або механічного травмування.

Інформацію щодо інструкцій з техніки безпеки див. у розділі **Інформація про безпеку, навколишнє середовище та нормативні акти (SERI)**.

Повідомлення FCC (лише для США) та інша нормативна інформація

Повідомлення FCC та іншу нормативну інформацію див. на веб-сайті про відповідність нормативним актам, за адресою www.dell.com/regulatory_compliance.


Дотримуйтесь цих інструкцій з техніки безпеки задля забезпечення найкращої ефективності і тривалого терміну служби монітора:

1. Мережева розетка повинна бути встановлена біля обладнання і мати зручний доступ.
2. Обладнання можна встановити на стінці або стелі в горизонтальному положенні.
3. Монітор обладнаний триконтактною заземленою вилкою, вилкою із третім штирем (заземлення).
4. Забороняється користуватись продуктом біля води.
5. Уважно ознайомтесь із цими інструкціями. Зберігайте цей документ для подальших довідок. Дотримуйтесь усіх попереджень і інструкцій, позначених на продукті.
6. Надмірний звуковий тиск у навушниках і головних телефонах може спричинити втрату слуху. При встановленні еквалайзера на максимум підвищується вихідна напруга навушників і головних телефонів, а разом з нею і рівень звукового тиску.



Зв'язок із Dell

Клієнти зі Сполучених Штатів можуть звертатись за номером 800-WWW-DELL (800-999-3355).

 **ПРИМІТКА.** Якщо немає активного Інтернет-з'єднання, можна знайти контактну інформацію у своєму рахунку-фактурі, пакувальній квитанції, рахунку або каталозі продуктів Dell.

Компанія Dell надає кілька варіантів підтримки та обслуговування в Інтернеті та по телефону. Їх доступність залежить від країни та продукту, деякі послуги можуть бути недоступні у вашому регіоні.

Щоб отримати матеріали підтримки монітора онлайн:

1. Перейдіть на www.dell.com/support/monitors.

Щоб зв'язатися з компанією Dell щодо продажу, технічної допомоги чи питань обслуговування клієнтів:

1. Перейдіть на www.dell.com/support.
2. Підтвердіть свою країну чи регіон у розкривному списку **Choose a Country/Region (Вибір країни / регіону)** в нижній частині сторінки.
3. Клацніть **Contact Us (Звернутись до нас)** на сторінці зліва.
4. Виберіть відповідну послугу або підтримку за своєю потребою.
5. Виберіть зручний спосіб спілкування з Dell.

База даних ЄС з маркуванням енергоефективності та інформаційним паспортом

S3220DGF: <https://eprel.ec.europa.eu/qr/344264>



Небезпека падіння

Продукт може впасти і заподіяти серйозну травму або призвести до смерті. Щоб уникнути травм цей продукт необхідно надійно прикріпити до підлоги/стіни відповідно до інструкцій по установці.

Продукт може впасти і заподіяти серйозну травму або призвести до смерті. Багатьох травм, особливо у дітей, можна уникнути, вживши простих запобіжних заходів, як от:

ОБОВ'ЯЗКОВО використовуйте корпуси або підставки, або способи установки, рекомендовані виробником продукту.

ОБОВ'ЯЗКОВО використовуйте меблі, які можуть безпечно утримувати продукт.

ОБОВ'ЯЗКОВО переконайтеся, що виріб не звисає над краєм підтримуючих його меблів.

ОБОВ'ЯЗКОВО розкажіть дітям, що небезпечно залазити на меблі, щоб дістатися до виробу або елементів керування.

ОБОВ'ЯЗКОВО прокладайте проводи та кабелі, підключені до виробу, так, щоб їх не можна було потягнути, схопити або перечепитися через них.

ЗАБОРОНЯЄТЬСЯ розміщувати виріб у нестійкому положенні.

ЗАБОРОНЯЄТЬСЯ розміщувати виріб на високих меблях (наприклад, шафах або книжкових шафах), не кріплячи як меблі, так і виріб до відповідної опори.

ЗАБОРОНЯЄТЬСЯ класти виріб на тканину або інші матеріали, які розташовуються між виробом та підтримуючими його меблями.

ЗАБОРОНЯЄТЬСЯ розміщувати предмети, які можуть привабити дітей, наприклад, іграшки та пульти дистанційного керування, зверху на виріб або на меблі, на яких розміщений виріб.

Якщо існуючий продукт потрібно покласти на зберігання або перемістити, слід взяти до уваги ті ж міркування, що і вказані вище.

