

Dell S3220DGF

Kullanıcı Kılavuzu

Monitör Modeli: S3220DGF
Düzenleyici Model: S3220DGFc





NOT: NOT, bilgisayarınızdan daha iyi yararlanmanız için yardımcı olan önemli bilgileri gösterir.



DİKKAT: DİKKAT, talimatlar izlenmezse donanımla ilgili olası zararı veya veri kaybını gösterir.



UYARI: UYARI olasılıkla mala gelebilecek zararı, kişisel yaralanmayı veya ölüm durumunu gösterir.

Telif hakkı © 2019–2020 Dell Inc. veya bağlı kuruluşları. Her hakkı saklıdır. Dell, EMC ve diğer ticari markalar, Dell Inc. şirketinin veya bağlı kuruluşlarının ticari markalarıdır. Diğer ticari markalar ilgili sahiplerinin ticari markaları olabilir.

İçindekiler

Monitörünüz hakkında	6
Paket içeriği	6
Ürün özellikleri	8
Parçaları ve kontrolleri tanımlama	10
Önden görünüm	10
Arkadan görünüm	11
Yandan görünüm	12
Alttan görünüm	12
Monitör teknik özellikleri	14
Çözünürlük teknik özellikleri	16
Desteklenen video modları	16
Önayarlı görüntüleme modları	17
Elektrik teknik özellikleri	19
Fiziki özellikler	21
Çevresel özellikler	22
Tak ve çalıştır özelliği	23
LCD monitör kalitesi ve piksel ilkesi	23
Bakım kılavuzları	23
Monitörünüzü temizleme	23
Monitörü kurma	24
Ayağı bağlama	24
Monitörünüzü bağlama	25



HDMI, DP ve USB 3.0 kabosunun bağlanması	25
Kabloları düzenleme	26
Ayağı çıkarma	27
Duvar montajı (isteğe bağlı)	28
Monitörünüzü çalıştırma	30
Monitörü açın.	30
Kontrol düğmelerini kullanma	30
Ekran menüsü kontrolleri	32
Ekran Menüsünü (OSD) Kullanma	33
Ekran menüsüne erişme.	33
Ekran menüsü uyarı mesajları	46
Monitörünüzü ayarlama	49
En fazla çözünürlüğü ayarlama	49
Internet erişimi olan Dell masaüstü veya Dell taşınabilir bilgisayarınız varsa	49
Dell marka olmayan bir masaüstü, taşınabilir bilgisayar veya grafik kartı kullanıyorsanız	50
Eğim, döndürme ve dikey uzantıyı kullanma	51
Eğim, Döndürme.	51
Dikey Uzantı	51
Sorun Giderme	52
Kendi Kendini Sınama	52
Dahili Tanılar	53
Genel sorunlar	54
Ürüne özgü sorunlar	57
Ek	58



Güvenlik Yönergeleri	58
FCC bildirimleri (Yalnızca ABD) ve diğer yasal düzenleme bilgileri	58
Dell'le Bağlantı Kurma	59
Kararlılık Tehlikesi	60

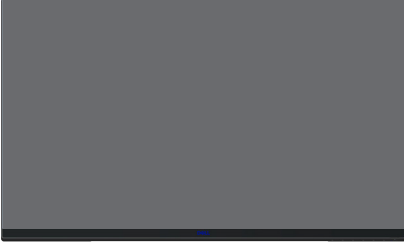





Monitörünüz hakkında

Paket içeriği

Monitörünüz aşağıda gösterilen bileşenlerle gelir. Tüm bileşenleri aldığınızdan emin olun ve eksiklik varsa, daha fazla bilgi için [Dell'le Bağlantı Kurma](#) kısmına bakın.

NOT: Bazı öğeler isteğe bağlı olabilir ve monitörünüzle gönderilmeyebilir. Bazı özellikler veya ortamlar bazı ülkelerde kullanılamayabilir.

	Monitör
	Ayak yükseltici
	Stand tabanı
	Güç kablosu (ülkeye göre değişir)



	HDMI 2.0 kablosu
	DP 1.2 kablosu
	USB 3.0 dış yukarı kablosu (monitördeki USB bağlantı noktalarını etkinleştirir)
	<ul style="list-style-type: none">• Hızlı Kurulum Kılavuzu• Güvenlik ve Yasal Düzenlemeler Bilgileri



Ürün özellikleri

Dell S3220DGF monitörde etkin matris, İnce Film Transistör (TFT), Sıvı Kristal Ekran (LCD), statik önleyici ve LED arka ışık bulunur. Ekran özellikleri şunları içerir:

- 80,01 cm (31,5 inç) izlenebilir ekran alanı (çapraz olarak ölçülür). 2560 x 1440 çözünürlük, düşük çözünürlükler için tam ekran desteği.
- Seçilebilir uyarıların eşitleme seçeneği (AMD FreeSync™ Premium Pro veya No Sync), yüksek yenileme hızları ve 4 ms değerinde hızlı tepki süresi.
- Freesync Modunda 48 Hz ila 144 Hz (HDMI) ve 48 Hz ila 164 Hz (DP), sabit frekans modunda 165 Hz desteği.
- AMD FreeSync™ Premium Pro Teknolojisi ile sorunsuz, düşük gecikmeli oyun deneyimi.
- DP ve HDMI aracılığıyla dijital bağlantı.
- 1 tane USB yukarı akış ve 4 tane USB aşağı akış bağlantı noktasıyla donatılmıştır.
- Bilgisayarınız destekliyorsa tak ve çalıştır özelliği.
- Kurulum kolaylığı ve ekran optimizasyonu için Ekran Menüsü (OSD) ayarlamaları.
- Monitör tercihlerinizi kişiselleştirmek için FPS (Birinci Şahıs Nişancı), MOBA/ RTS (Büyük Savaş/ Gerçek Zamanlı Strateji), RPG (Rol Yapma Oyunu), SPOR, renk ayarları (özel renk, sıcak, soğuk) ve 3 ilave gelişmiş oyun modu gibi gelişmiş oyun modlarına ek olarak Zamanlayıcı, Çerçeve Oranı Sayacı ve Karanlık Sabitleyici gibi gelişmiş özellikler sunar.
- Esnek montaj çözümleri için çıkarılabilir ayak ve Video Electronics Standards Association (VESA™) 100 mm montaj delikleri.
- Eğme döndürme, ekseninde döndürme ve yükseklik ayarlama özellikleri.
- Güvenlik - kilit yuvası.
- Bekleme Modunda $\leq 0,3$ W.
- Dell Ekran Yöneticisi Yazılımı dahildir.
- Telefon üzerinden çözümlenebilecek sorunlar için Premium Panel Değişimi hizmeti.
- Bir kırışmasız ekranla göz rahatlığını en uygun duruma getirin.



⚠ UYARI: Güç kablosunda 3 uçlu bir fiş varsa, kabloyu 3 uçlu prize (topraklı) takın. Güç kablosunun topraklama ucunu, örneğin 2 uçlu bir adaptör takarak devre dışı bırakmayın. Topraklama ucu önemli bir güvenlik özelliğidir.

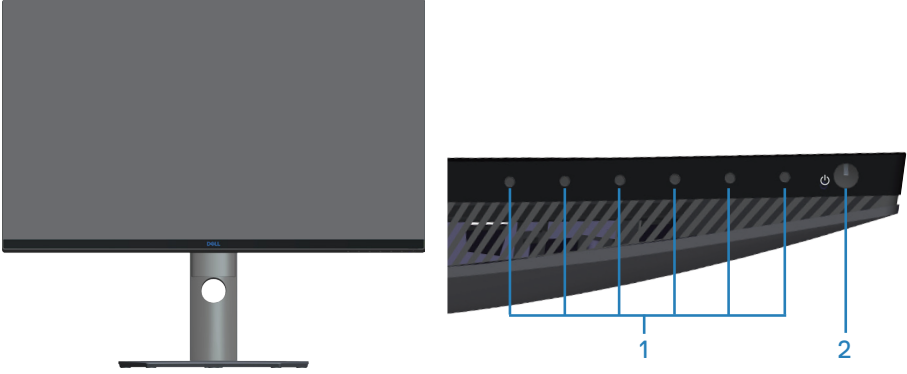
⚠ UYARI: Monitörden yayılan mavi ışığın olası uzun dönem etkileri, göz yorgunluğu, dijital göz gerginliği, vb. içeren göz hasarlarına neden olabilir. ComfortView (Rahat İzleme) özelliği, göz rahatlığını en uygun duruma getirmek amacıyla monitörden yayılan mavi ışık miktarını azaltmak için tasarlanmıştır.

⚠ UYARI: Lütfen bina tesisatındaki dağıtım sisteminin 120/240V, 20A (maksimum) değerinde bir devre kesici sağlayacağını onaylayın.



Parçaları ve kontrolleri tanımlama

Önden görünüm

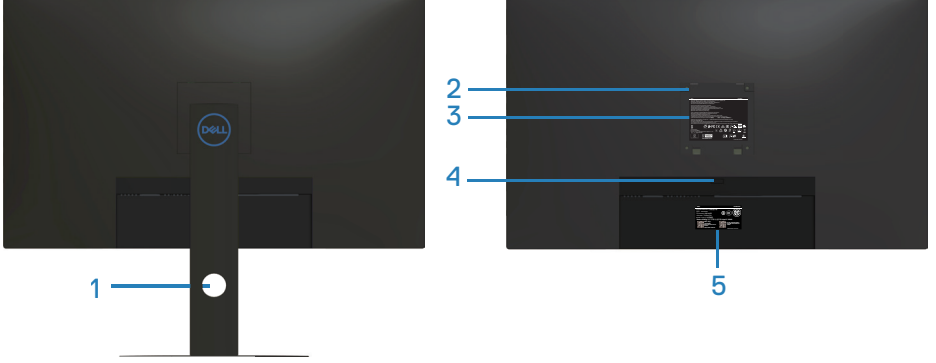


Kontrol düğmeleri

Etiket	Açıklama	Kullanım
1	İşlev düğmeleri	OSD menüsündeki öğeleri ayarlamak için işlev düğmelerini kullanın. (Daha fazla bilgi için Kontrol düğmelerini kullanma kısmına bakın)
2	Güç Açma/Kapatma düğmesi (güç durumu ışığı ile)	Monitörü açmak ve kapatmak içindir. Sabit beyaz ışık, monitörün açık olduğunu ve normal şekilde çalıştığını gösterir. Yanıp sönen beyaz ışık, monitörün Bekleme Modunda olduğunu gösterir.



Arkadan görünüm



Monitör standı ile Arkadan Görünüm

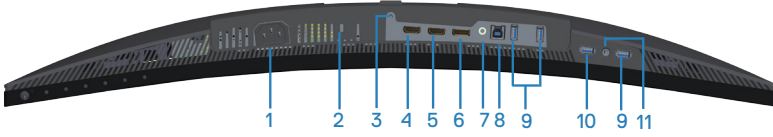
Etiket	Açıklama	Kullanım
1	Kablo yönetim yuvası	Yuvaya yerleştirerek kabloları düzenlemek için kullanın.
2	VESA montaj delikleri (VESA kapağının arkasında)	VESA montaj delikleri (100 mm x 100 mm). Monitörü bir VESA uyumlu duvar montaj kiti aracılığıyla duvara monte etmek için kullanın.
3	Düzenleyici bilgi etiketi	Yasalara uyum onaylarını listeler.
4	Stand serbest bırakma düğmesi	Standı monitörden serbest bırakır.
5	Düzenleyici etiket (Çubuk kod seri numarası ve Hizmet Etiketi dâhil)	Yasalara uyum onaylarını listeler. Teknik destek için Dell'e başvurmanız gerekirse, bu etikete başvurun. Servis Etiketi, Dell servis teknisyenlerinin bilgisayarınızdaki donanım bileşenlerini belirlemesini ve garanti bilgilerine erişmesini sağlayan benzersiz bir alfasayısal tanımlayıcıdır.



Yandan görünüm




Alttan görünüm



Monitör standı olmadan arkadan görünüm

Etiket	Açıklama	Kullanım
1	Güç konektörü	Güç kablosunu (monitörünüzle birlikte verilir) takın.
2	Güvenlik - kilit yuvası	Monitörünüzün izinsiz hareket ettirilmesini önlemek için monitörü bir güvenlik kilidi (ayrıca satın alınır) ile sabitleyin.
3	Stand kilidi özelliği	Standı M3 x 6 mm vida ile monitöre kilitlemek için (vida birlikte verilmez).
4	HDMI1 2.0 bağlantı noktası	Bilgisayarınızı HDMI kablosu kullanarak bağlayın.
5	HDMI2 2.0 bağlantı noktası	Bilgisayarınızı HDMI kablosu kullanarak bağlayın.
6	DP 1.4 bağlantı noktası	Bilgisayarınızı DP kablosu kullanarak bağlayın.



7	Ses çıkışı bağlantı noktası	Harici bir hoparlörler veya bir subwoofer'a (ayrıca satın alınır) bağlanır.*
8	USB 3.0 yukarı akış bağlantı noktası	Monitörünüzdeki USB bağlantı noktalarını etkinleştirmek için USB kablosunu bu bağlantı noktasına ve bilgisayarınıza bağlayın.
9	USB 3.0 aşağı akış bağlantı noktaları	Depolama aygıtları ve yazıcılar gibi USB çevre birimlerinizi bağlayın.  NOT: Bu bağlantı noktasını kullanmak için USB akış kablosunu (monitörünüzle birlikte gelen) monitörünüz ve bilgisayarınız arasına bağlamanız gerekir.
10	BC1.2 şarj ile USB 3.0 aşağı akış	Şarj özelliği ile USB 3.0 aşağı akış bağlantı noktası. USB cihazınızı şarj etmek için bağlayın.
11	Kulaklık çıkışı bağlantı noktası	Kulaklığa bağlanın.

*Ses hattı çıkışı bağlantı noktası kulaklıkları desteklemez. Kulaklıklarınızı bağlamak için monitörün üzerindeki kulaklık çıkışı bağlantı noktasını kullanın.



Monitör teknik özellikleri

Model	S3220DGF
Ekran türü	Etkin matris - TFT LCD
Panel türü	Dikey Hizalama
İzlenebilir görüntü	
Diagonal	800,1 mm (31,5 inç)
Yatay, Etkin Alan	697,3 mm (27,5 inç)
Dikey, Etkin Alan	392,3 mm (15,4 inç)
Alan	273550,8 mm ² (423,5 in. ²)
Doğal çözünürlük ve yenileme hızı	144 Hz'de 2560 x 1440 (HDMI1 ve HDMI2) 165 Hz'de 2560 x 1440 (DP)
Piksel aralığı	0,2724 x 0,2724 mm
İnç başına piksel (PPI)	93
İzleme açısı	
Yatay	178° (tipik)
Dikey	178° (tipik)
Parlaklık çıkışı	400 cd/m ² (tipik)
Kontrast oranı	3000 ila 1 (tipik)
Düz ayna kaplaması	3H sertlikle yansıma önleyici, Bulanıklık %25
Arka ışığı	LED kenardan aydınlatma sistemi
Yanıt süresi (Griden Griye)	4 ms
Renk derinliği	1,07 milyar renk
Renk skalası	sRGB CIE 1931 (%99,7) CIE1976 (%98,8) DCI P3 CIE 1931 (%89,2) CIE1976 (%92,4)



Baęlanılabirlik	HDCP 2.2 ile 2 x HDMI 2.0 (2560 x 1440, 144 Hz) 1 tane DP 1.4 (2560 x 1440, 165 Hz) 1 x USB 3.0 yukarı akıř BC1.2 řarj ile 1 x USB 3.0 ařaęı akıř 3 x USB 3.0 ařaęı akıř 1 x Ses hat ıkıřı 1 x Kulaklık ıkıřı
Kenar geniřlięi (etkin alana kadar olan monitör kenarı)	
Üst	8,1 mm
Sol/Saę	8,1 mm
Alt	24,6 mm
Ayarlanabilirlik	
Yükseklilięi ayarlanabilir altlık	150 mm
Eęim	-5° - 21°
Eksende döndürme	-30° - 30°
Döndürme	Yok
Dell ekran yöneticisi uyumluluęu	Easy Arrange (Kolay Düzenleme) ve dięer temel özellikler
Güvenlik	Güvenlik kilidi yuvası (kablo kilidi ayrı satılır)



Çözünürlük teknik özellikleri

Model	S3220DGF
Yatay tarama aralığı	30 kHz - 250 kHz
Dikey tarama aralığı	48 Hz - 144 Hz (HDMI) 48 Hz - 165 Hz (DP) 48 Hz - 164 Hz (DP FreeSync)
Maksimum önceden ayar çözünürlüğü	HDCP 2.2 ile 60 Hz'de 2560 x 1440 165 Hz'de 2560 x 1440 (DP) 144 Hz'de 2560 x 1440 (HDMI)

Desteklenen video modları

Model	S3220DGF
Video görüntüleme özellikleri (HDMI)	480p, 480i, 576p, 720p, 1080p, 576i, 1080i, QHD



Önayarlı görüntüleme modları

HDMI görüntüleme modları

Ekran Modu	Yatay Frekans (kHz)	Dikey Frekans (Hz)	Piksel Saati (MHz)	Senkronizasyon Polaritesi (Yatay/Dikey)
IBM, 720 x 400	31,5	70,1	28,3	-/+
VESA, 640 x 480	31,5	59,9	25,2	-/-
VESA, 640 x 480	37,5	75,0	31,5	-/-
VESA, 800 x 600	37,9	60,3	40,0	+/+
VESA, 800 x 600	46,9	75,0	49,5	+/+
VESA, 1024 x 768	48,4	60,0	65,0	-/-
VESA, 1024 x 768	60,0	75,0	78,8	+/+
VESA, 1152 x 864	67,5	75,0	108,0	+/+
VESA, 1280 x 1024	64,0	60,0	108,0	+/+
VESA, 1280 x 1024	79,9	75,0	135,0	+/+
VESA, 1600 x 1200	75,0	60,0	162,0	+/+
VESA, 1680 x 1050	65,3	60,0	146,3	-/+
VESA, 1920 x 1080	67,5	60,0	148,5	+/+
CTA, 1920 x 1080	135,0	120,0	297,0	+/+
VESA, 1920 x 1200	74,6	59,9	193,3	-/+
VESA, 2560 x 1440	88,8	60,0	241,5	+/-
VESA, 2560 x 1440	183,0	120,0	483,1	+/-
VESA, 2560 x 1440	586,0	143,9	222,0	+/-



DP görüntüleme modları

Ekran Modu	Yatay Frekans (kHz)	Dikey Frekans (Hz)	Piksel Saati (MHz)	Senkronizasyon Polaritesi (Yatay/Dikey)
IBM, 720 x 400	31,5	70,1	28,3	-/+
VESA, 640 x 480	31,5	59,9	25,2	-/-
VESA, 640 x 480	37,5	75,0	31,5	-/-
VESA, 800 x 600	37,9	60,3	40,0	+/+
VESA, 800 x 600	46,9	75,0	49,5	+/+
VESA, 1024 x 768	48,4	60,0	65,0	-/-
VESA, 1024 x 768	60,0	75,0	78,8	+/+
VESA, 1152 x 864	67,5	75,0	108,0	+/+
VESA, 1280 x 1024	64,0	60,0	108,0	+/+
VESA, 1280 x 1024	79,9	75,0	135,0	+/+
VESA, 1600 x 1200	75,0	60,0	162,0	+/+
VESA, 1680 x 1050	65,3	60,0	146,3	-/+
VESA, 1920 x 1080	67,5	60,0	148,5	+/+
CTA, 1920 x 1080	135,0	120,0	297,0	+/+
VESA, 1920 x 1200	74,6	59,9	193,3	-/+
VESA, 2560 x 1440	88,8	60,0	241,5	+/-
VESA, 2560 x 1440	183,0	120,0	483,1	+/-
VESA, 2560 x 1440	645,0	165,0	244,3	+/-

 **NOT: Bu monitör MD FreeSync özelliğini destekler.**



Elektrik teknik özellikleri

Model	S3220DGF
Video giriş sinyalleri	HDMI 2.0 (HDCP), her farklı hat için 600 mV, farklı çift başına 100 ohm giriş empedansı DP 1.2, her farklı hat için 600 mV, farklı çift başına 100 ohm giriş empedansı DP 1.4, her farklı hat için 600 mV, farklı çift başına 100 ohm giriş empedansı
AC giriş voltajı / frekans / akım	100 VAC - 240 VAC / 50 Hz veya 60 Hz \pm 3 Hz / 2A (tipik)
Boşalma akımı	120 V: 0°C'de (soğuk çalıştırma) 30 A (Maks.) 240 V: 0°C'de (soğuk çalıştırma) 60 A (Maks.)
Güç Tüketimi	0,3 W (Kapalı Mod) ¹ 0,3 W (Bekleme Modu) ¹ 39 W (Açık Mod) ¹ 100 W (Maks) ² 28,34 W (Pon) ³ 89,21 kWh (TEC) ³

¹ EU 2019/2021 ve EU 2019/2013'te tanımlandığı gibi.

² Tüm USB bağlantı noktalarında maksimum güç yüklemesi ile maksimum parlaklık ve kontrast ayarı.

³ Pon: Açık Modunun, Energy Star 8.0 sürümünde tanımlandığı şekliyle güç tüketimi.
TEC: Energy Star 8,0 sürümünde tanımlandığı şekliyle kWh cinsinde toplam enerji tüketimi.

Bu belge yalnızca bilgi verme amaçlıdır ve laboratuvar performansını yansıtır. Ürününüz, sipariş ettiğiniz yazılıma, bileşenlere ve çevre birimlerine bağlı olarak farklı biçimde çalışabilir ve bu tür bilgilerin güncellenmesi için hiçbir yükümlülüğü olmayacaktır.

Bu nedenle, müşteri, elektrik toleransları konusunda veya başka açılardan karar verirken bu bilgilere güvenmemelidir. Doğruluk veya tamlik konusunda doğrudan ya da dolaylı hiçbir garanti verilmez.





NOT: Bu monitör ENERGY STAR sertifikalıdır.

Bu ürün, OSD menüsünde “Fabrika Ayarlarına Sıfırlama” işlevi ile geri yüklenebilecek fabrika varsayılan ayarlarında, ENERGY STAR ile uyumludur. Fabrika varsayılan ayarlarının değiştirilmesi veya başka özelliklerin etkinleştirilmesi, güç tüketimini artırarak ENERGY STAR’ın belirlediği sınırın üzerine çıkılmasına neden olabilir.



Fiziki özellikler

Model	S3220DGF
Sinyal kablosu türü	<ul style="list-style-type: none">• Dijital: HDMI, 19 pim• Dijital: DP, 20 pim• Evrensel Seri Veriyolu: USB, 9 pim
Boyutlar (stand ile)	
Yükseklik (uzatılmış)	618,2 mm (24,34 inç)
Yükseklik (sıkıştırılmış)	468,7 mm (18,45 inç)
Genişlik	709,1 mm (27,92 inç)
Derinlik	249,6 mm (9,83 inç)
Boyutlar (stand olmadan)	
Yükseklik	424,9 mm (16,73 inç)
Genişlik	709,1 mm (27,92 inç)
Derinlik	59,8 mm (2,36 inç)
Stand boyutları	
Yükseklik (uzatılmış)	482,3 mm (18,99 inç)
Yükseklik (sıkıştırılmış)	437,1 mm (17,21 inç)
Genişlik	319,7 mm (12,59 inç)
Derinlik	249,6 mm (9,83 inç)
Ağırlık	
Paketle ağırlık	15,53 kg (34,24 lb)
Altlık düzeneği ve kablolarla ağırlı	10,93 kg (24,10 lb)
Ayak düzensiz ağırlık (kablolar olmadan)	7,63 kg (16,82 lb)
Altlık düzeneğinin ağırlığı	2,75 kg (6,06 lb)
Ön çerçeve parlaklığı	Siyah çerçeve 2-4 parlaklık birimi



Çevresel özellikler

Model	S3220DGF
Uyumlu Standartlar	
<ul style="list-style-type: none">ENERGY STAR sertifikalı monitörRoHS-uyumluBFR/PVC içermeyen monitör (harici kablolar dışında)Sadece Arsenik içermeyen cam ve Cıva içermeyen panel için.Energy Gauge, monitörün gerçek zamanda tüketmekte olduğu enerji düzeyini gösterir.	
Sıcaklık	
Çalıştığında	0°C - 40°C (32°F - 104°F)
Çalışmadığında	<ul style="list-style-type: none">Depolama: -20°C - 60°C (-4°F - 140°F)Nakliye: -20°C - 60°C (-4°F - 140°F)
Nem	
Çalıştığında	%10 ila 80 (yoğuşma olmadan)
Çalışmadığında	<ul style="list-style-type: none">Depolama %10 ila 90 (yoğuşma olmadan)Nakliye %10 ila 90 (yoğuşma olmadan)
Rakım	
Çalışırken (en fazla)	5.000 m (16.400 ft)
Çalışmaz durumda (en fazla)	12.192 m (40.000 ft)
Isı kaybı	<ul style="list-style-type: none">341,44 BTU/saat (maksimum)102,43 BTU/saat (tipik)



Tak ve çalıştır özelliği

Monitörü herhangi bir Tak ve Çalıştır uyumlu sisteme takabilirsiniz. Monitör otomatik olarak Ekran Veri Kanalı (DDC) protokollerini kullanarak Genişletilmiş Görüntü Tanımlama Verileri (EDID) ile bilgisayar sistemi sağlar, böylece sistem kendisini yapılandırabilir ve monitör ayarlarını optimize edebilir. Çoğu monitör yüklemeleri otomatiktir; isterseniz farklı ayarları seçebilirsiniz. Monitör ayarlarını değiştirme hakkında daha fazla bilgi için, bkz. [Monitörünüzü çalıştırma](#).

LCD monitör kalitesi ve piksel ilkesi

LCD Monitör üretim işlemi sırasında, görünmesi zor olan ve görüntüleme kalitesi veya kullanılabilirliği etkilemeyen bir veya daha fazla pikselin değişmeyen bir durumda sabitlenmesi ender durum değildir. Dell Monitör Kalitesi ve Piksel İlkesi hakkında daha fazla bilgi için www.dell.com/support/monitors adresindeki Dell Destek sitesine bakın.

Bakım kılavuzları

Monitörünüzü temizleme

⚠ UYARI: Monitörü temizlemeden önce, monitörün güç kablosunun fişini elektrik prizinden çıkarın.

⚠ DİKKAT: Monitörü temizlemeden önce Güvenlik Yönergeleri kısmını okuyun ve yönergelere uyun.

En iyi yöntemler için, monitörünüzü paketten çıkarırken, temizlerken veya taşırken aşağıdaki listedeki talimatları izleyin:

- Ekranınızı temizlemek için yumuşak, temiz bir bezi suyla hafifçe nemlendirin. Mümkünse, özel bir ekran temizleme kağıdı veya antistatik kaplama için uygun bir solüsyon kullanın. Benzen, tiner, amonyak, aşındırıcı temizleyiciler veya sıkıştırılmış hava kullanın.
- Monitörü temizlemek için hafifçe nemlendirilmiş bir bez kullanın. Bazı deterjanlar monitörde süt gibi bir iz bıraktığından herhangi bir tür deterjan kullanmaktan kaçınin.
- Monitörünüzün paketini açtığınızda beyaz pudra görürseniz, bir bezle temizleyin.
- Siyah renkli monitör çizilebileceğinden ve beyaz çizikler görünebileceğinden monitörünüzü dikkatli tutun.
- Monitörünüzde en iyi görüntü kalitesini korumak için, dinamik olarak değişen ekran koruyucu kullanın ve kullanımda değilken monitörünüzü kapatın.



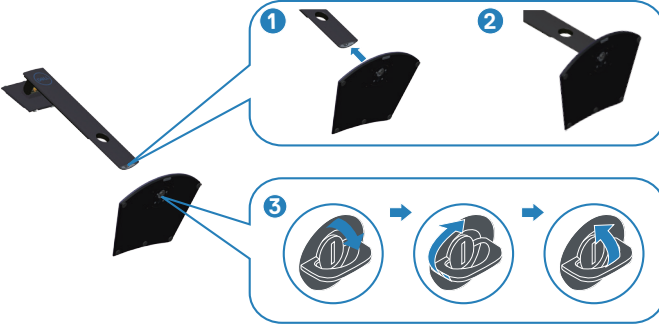
Monitörü kurma

Ayağı bağlama

- NOT: Monitör fabrikadan gönderildiğinde stand takılı değildir.**
- NOT: Aşağıdaki prosedür, monitörünüzle birlikte gelen ayağın bağlanması içindir. Üçüncü taraf bir stand takıyorsanız, standla birlikte gönderilen belgelere bakın.**

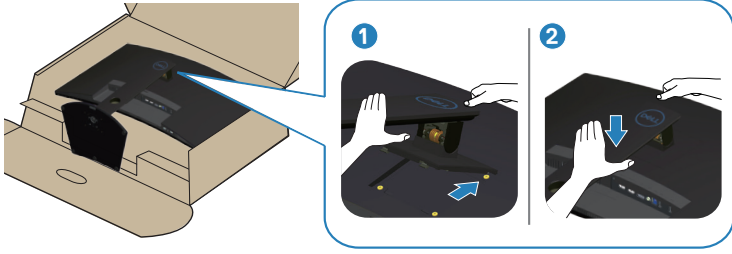
Monitör standını takmak için:

1. Altlığı, koruyucu üst tampondan çıkarmak için kutu kanatlarındaki talimatları izleyin.
2. Stand tabanını stand yükselticiye bağlayın.
3. Stand tabanındaki vida kolunu açın ve stand yükselticiyi stand tabanına sabitlemek için vidayı sıkın.
4. Vida kolunu kapatın.



5. Stand grubundaki tırnakları monitördeki yuvalara kaydırın ve stand grubunu yerine oturtmak için aşağı doğru bastırın.





6. Monitörü dik yerleştirin.

Monitörünüzü bağlama

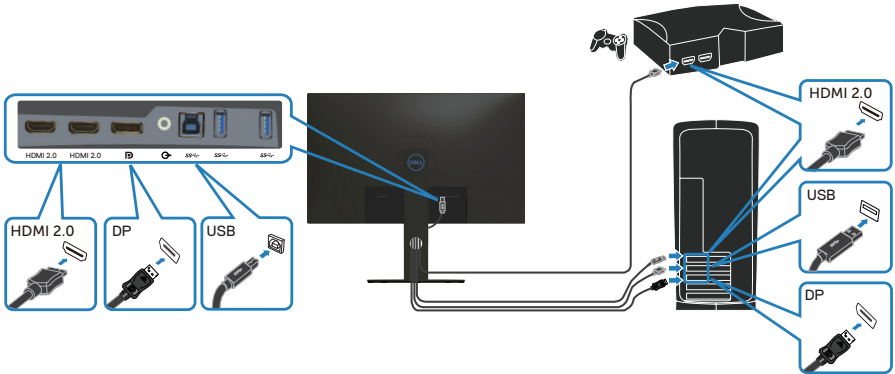
⚠ UYARI: Bu kısımdaki yordamlara başlamadan önce **Güvenlik Yönergeleri** kısmındaki yönelere uyun.

✍ NOT: Bilgisayara tüm kabloları aynı anda bağlamayın. Monitöre bağlamadan önce kabloların kablo yönetimi yuvasından geçirilmesi önerilir.

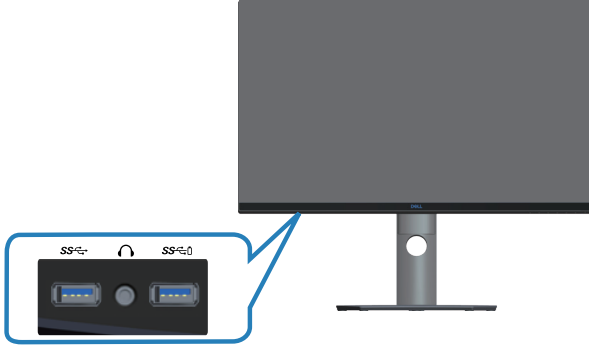
Monitörünüzü bilgisayara bağlamak için:

1. Bilgisayarınızı kapatın ve güç kablosunun bağlantısını kesin.
2. Monitörünüzden gelen HDMI veya DP kablosunu bilgisayarınıza bağlayın.

HDMI, DP ve USB 3.0 kabosunun bağlanması



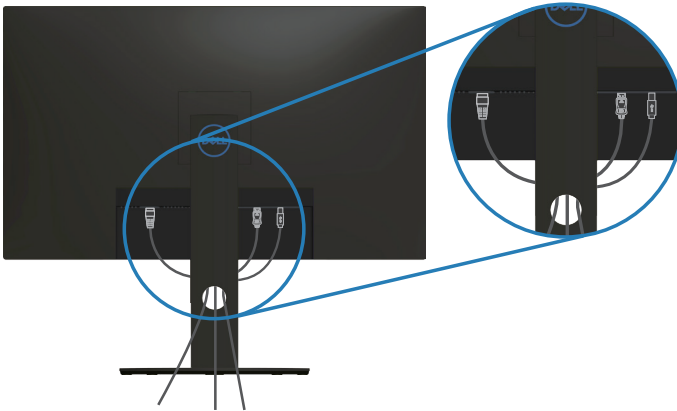
1. USB yukarı akış kablusunu (monitörünüzle birlikte verilir) bilgisayarınızdaki uygun bir USB 3.0 bağlantı noktasına bağlayın. (Ayrıntılar için bkz. [Alttan görünüm](#))
2. USB 3.0 çevrebirimlerini monitör üzerindeki aşağı akış USB 3.0 bağlantı noktalarına takın.



3. Bilgisayarınızın ve monitörünüzün güç kablolarını bir prize takın.

Kabloları düzenleme

Monitörünüze bağlanan kabloları düzenlemek için kablo yönetimi yuvasını kullanın.

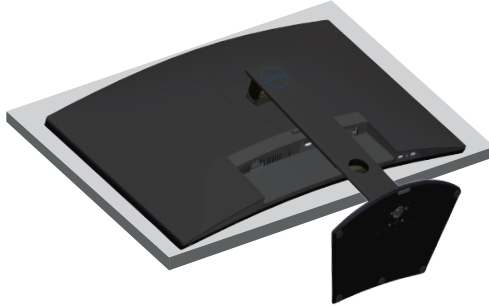


Ayađı ıkarma

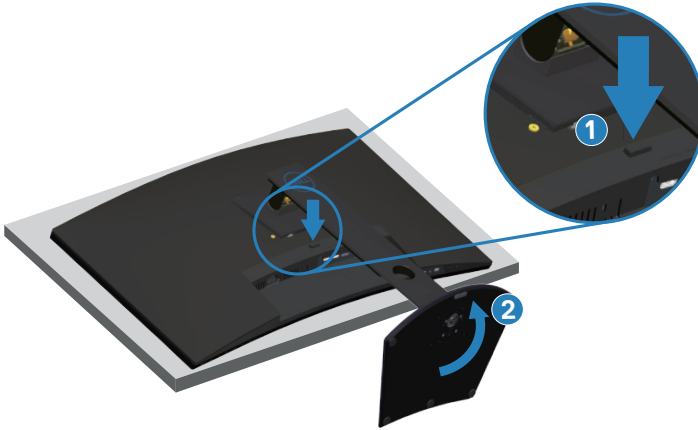
- **NOT:** Ayađı ıkarırken ekranda izikleri nlemek iin, monitrn yumuřak ve temiz bir yzeye yerleřtirildiđinden emin olun.
- **NOT:** Ařađıdaki prosedr, yalnız monitrnzle birlikte gelen ayađın bađlanması iindir. nc taraf bir stand takıyorsanız, standla birlikte gnderilen belgelere bakın.

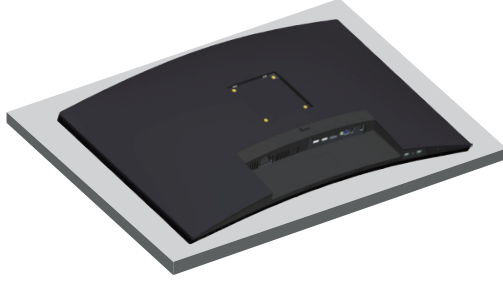
Standı ıkarmak iin:

1. Monitr masanın kenarında yumuřak bir bez veya yastık zerine yerleřtirin.

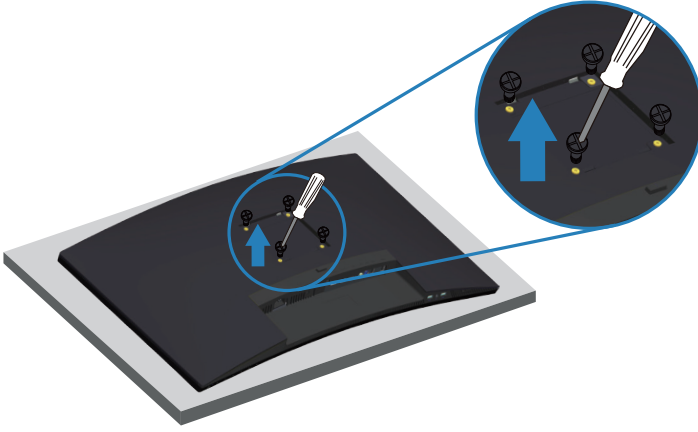


2. Stand serbest bırakma dğmesine basın ve basılı tutun ve ardından standı monitrden kaldırın.





Duvar montajı (isteğe bağlı)



(Vida boyutu: M4 x 10 mm).

VESA-uyumlu duvar montaj kitiyle gelen talimatlara bakın.

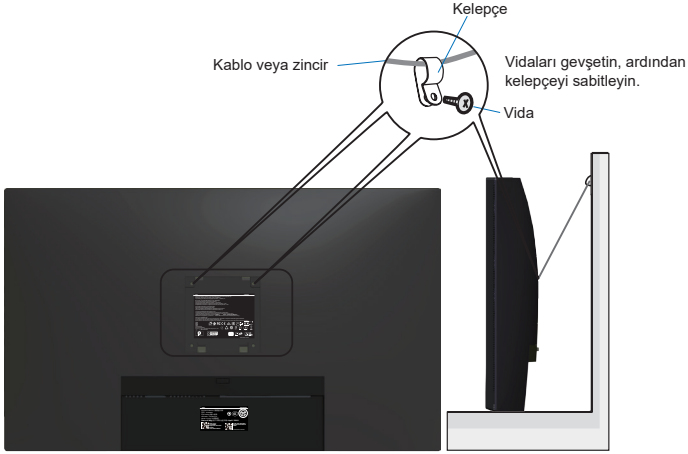
1. Monitörü masanın kenarında yumuşak bir bez veya yastık üzerine yatırın.
2. Altlığı çıkarın. Ayrıntılar için bkz. [Ayağı çıkarma](#).
3. Paneli monitöre sabitleyen dört vidayı çıkarın.
4. Montaj bağlantısını duvara montaj kitinden monitöre takın.
5. Monitörü duvara monte etmek için duvara montaj kitiyle gelen talimatlara bakın.

NOT: Yalnızca 30,52 kg en düşük ağırlık/yük taşıma kapasitesine sahip, UL, CSA veya GS listesinde yer alan duvara montaj bağlantı parçasıyla kullanım içindir.





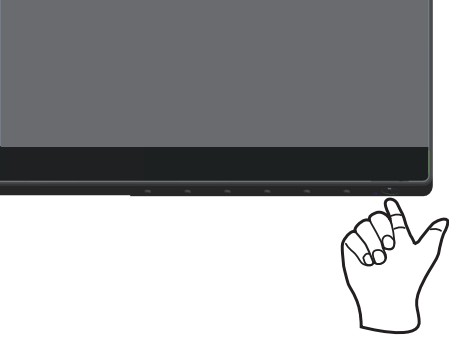
NOT: Ekranı kullanırken, monitörün düşmesini önlemek için monitörün ağırlığını destekleyebilecek bir kablo veya zincir ile LCD'yi duvara sabitleyin. Kurulum kalifiye bir teknisyen tarafından yapılmalıdır; daha fazla bilgi için lütfen tedarikçinizle iletişime geçin.



Monitörünüzü çalıştırma

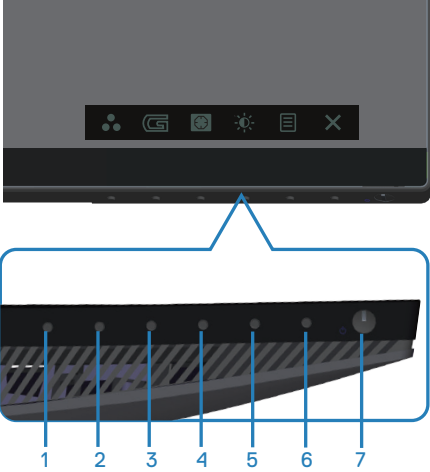
Monitörü açın

Monitörü açmak için  düğmesine basın.



Kontrol düğmelerini kullanma

Ekrandaki görüntüyü ayarlamak için monitörün altındaki kontrol düğmelerini kullanın.



Kontrol düğmeleri

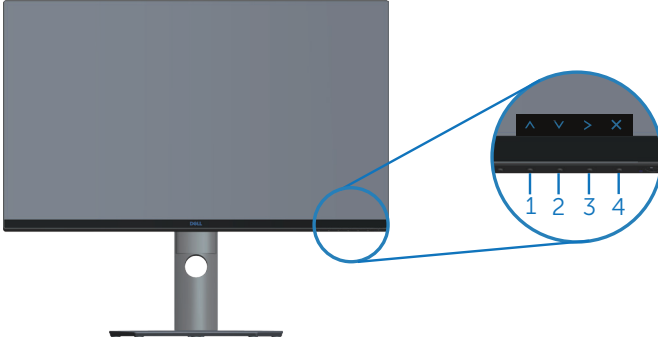
Aşağıdaki tabloda kontrol düğmeleri açıklanmaktadır:





Kontrol Düğmeleri	Açıklama
1  Shortcut key (Kısayol tuşu)/Preset Modes (Önayar Modları)	Önayarlı modlar listesinden seçim yapmak için bu düğmeyi kullanın.
2  Game (Oyun)	Oyun ayarı modunu ayarlamak için kullanın.
3  Dark Stabilizer (Karanlık Sabitleyici)	Bu düğmeyi Karanlık Sabitleyici menüsünü açmak için kullanın.
4  Brightness/Contrast (Parlaklık/Kontrast)	Bu düğmeyi Parlaklık/Kontrast/Ses ayarlamasını etkinleştirmek için kullanın.
5  Menu (Menü)	Ekran menüsünü başlatmak ve menüde seçim yapmak için Menü düğmesini kullanın. Bkz. Ekran menüsüne erişme Ekran menüsüne erişme .
6  Exit (Çıkış)	Bu düğmeyi ana menüye dönmek veya OSD ana menüsünden çıkmak için kullanın.
7  Güç Açma/Kapatma düğmesi (LED göstergeli)	Monitörü açmak ve kapatmak içindir. Sabit beyaz ışık, monitörün açık olduğunu ve normal şekilde çalıştığını gösterir. Yanıp sönen beyaz ışık, monitörün Bekleme Modunda olduğunu gösterir.



Ekran menüsü kontrolleri

Görüntü ayarlarını yapmak için monitörün altındaki düğmeleri kullanın.



Kontrol Düğmeleri	Açıklama
1  Yukarı	Değerleri artırmak veya bir menüde yukarı gitmek için Yukarı düğmesini kullanın.
2  Aşağı	Değerleri azaltmak veya bir menüde aşağı gitmek için Aşağı düğmesini kullanın.
3  Tamam	Bir menüde seçiminizi onaylamak için Tamam düğmesini kullanın.
4  Geri	Önceki menüye gitmek için Geri tuşunu kullanın.



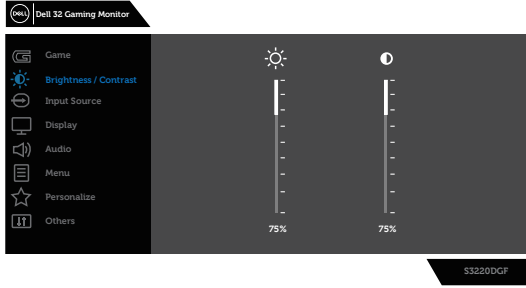
Ekran Menüsünü (OSD) Kullanma










Ekran menüsüne erişme

NOT: Yaptığınız değişiklikler, başka bir menüye geçtiğinizde, ekran menüsünden çıktığınızda veya ekran menüsünün kendiliğinden kapanması beklediğinizde otomatik olarak kaydedilir.


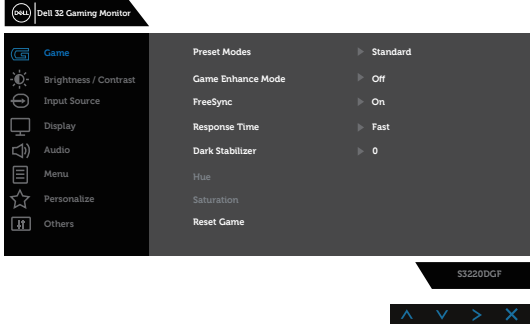
1. Ana ekran menüsünü görüntülemek için  düğmesine basın.

HDMI giriş için Ana Menü

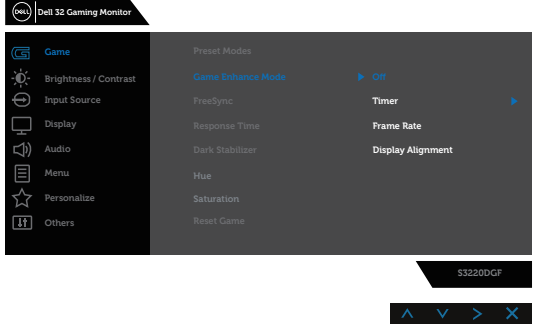
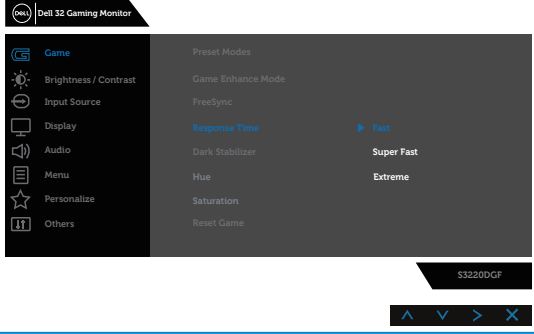


2. Ayar seçenekleri arasında dolaşmak için  ve  düğmelerine basın. Bir simgeden diğerine geçerken seçenek adı vurgulanır. Monitör için kullanılabilen tüm seçeneklerin eksiksiz bir listesi için aşağıdaki tabloya bakın.
3. Vurgulanan seçeneği etkinleştirmek için  düğmesine bir defa basın.
4. İstenen parametreyi seçmek için  ve  düğmesine basın.
5.  düğmesine basın ve değişikliklerinizi yapmak için menüdeki göstergelere göre  ve  düğmelerini kullanın.
6. Ana menüye geri gitmek için  düğmesini seçin.



Simge	Menü ve Alt Menüler	Açıklama
	Game (Oyun)	<p>Oyun ayarı modunu ayarlamak için Oyun'u kullanın.</p> 
	Preset Modes (Önceden Ayarlı Modlar)	<ul style="list-style-type: none"> • Standard (Standart): Rengi monitörünüzdeki varsayılan ayarlara sıfırlayın. • FPS: FPS oyunları için en uygun renk ayarlarını yükler. • MOBA/RTS: Renk ayarlarını yükler: “Çok Oyunculu Çevrimiçi Savaş Arenası” ve “Gerçek Zamanlı Strateji” oyunları için idealdir. • RPG: Rol Üstlenme oyunları için en uygun renk ayarlarını yükler. • SPORTS: Renk ayarlarını yükler: “SPOR” oyunları için idealdir. • Game 1/Game 2/Game 3 (Oyun 1/Oyun 2/Oyun 3): Oyun gereksinimleriniz için renk ayarlarını özelleştirmenizi sağlar. • ComfortView: Daha rahat bir izleme sağlamak için, ekrandan yayılan mavi ışığın düzeyini düşürür. • Warm (Sıcak): Renk sıcaklığını artırır. Kırmızı veya sarı renk tonu ile ekran daha sıcak görünür. • Cool (Soğuk): Renk sıcaklığını azaltır. Ekran mavi renk tonuyla daha soğuk görünür. • Custom Color (Özel Renk): Renk ayarlarını manuel olarak ayarlamanızı sağlar.



<p>Game Enhance Mode (Oyun Geliştirme Modu)</p>	<p>Game Enhance Mode (Oyun Geliştirme Modu)'nu Off (Kapalı), Timer (Zamanlayıcı), Frame Rate (Çerçeve Oranı) veya Display Alignment (Ekran Hizalama) olarak ayarlar.</p> 
<p>Freesync</p>	<p>Freesync işlevini Açık veya Kapalı olarak ayarlamanızı sağlar.</p>
<p>Response Time (Yanıt Süresi)</p>	<p>Kullanıcı Fast (Hızlı), Super Fast (Süper Hızlı) veya Extreme (Ekstrem) ayarını seçebilir.</p> 
<p>Dark Stabilizer (Karanlık Sabitleyici)</p>	<p>Bu özellik, karanlık oyun senaryolarında görünürlüğü artırır. Değer ne kadar yüksekse (0 ila 3 arasında), ekran görüntüsünün karanlık alanındaki görünürlük o kadar artar.</p>
<p>Hue (Renk Tonu)</p>	<p>Bu özellik video görüntüsünün rengini yeşile veya mora kaydırabilir. Bu, istenen cilt tonu rengini ayarlamak için kullanılır. Renk tonunu 0 ila 100 arasında ayarlamak için ▲ ve ▼ ögesini kullanın.</p> <p>Video görüntüsünün yeşil gölgesini artırmak için ▲ düğmesine basın.</p> <p>Video görüntüsünün mor gölgesini artırmak için ▼ düğmesine basın.</p> <p>NOT: Renk Tonu ayarı yalnızca FPS, RTS, RPG SPORTS modunu seçtiğinizde kullanılabilir.</p>



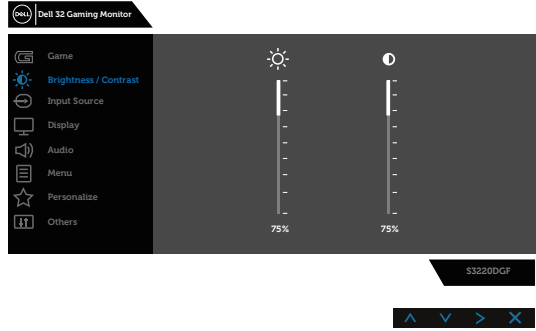
Saturation (Doymunluk)	<p>Bu özellik video görüntüsünün renk doymunluğunu ayarlayabilir. Doymunluğu 0 ila 100 arasında ayarlamak için  ve  ögesini kullanın.</p> <p>Video görüntüsünün monokrom görünümünü artırmak için  düğmesine basın.</p> <p>Video görüntüsünün renkli görünümünü artırmak için  düğmesine basın.</p> <p> NOT: Doymunluk ayarı yalnızca FPS, RTS, RPG, SPORTS modunu seçtiğinizde kullanılabilir.</p>
Reset Game (Oyunu Sıfırla)	<p>Oyun ayarlarını fabrika ayarlarına sıfırlar.</p>





Brightness/ Contrast (Parlaklık/ Kontrast)

Monitördeki parlaklık veya kontrast seviyelerini değiştirmek için bu menüyü kullanın.



Brightness (Parlaklık)

Parlaklık ayarlamaları arka ışığın parlaklığını ayarlar.

Parlaklığı artırmak için  düğmesine basın ve parlaklığı azaltmak için  düğmesine basın (min 0 / maks 100).


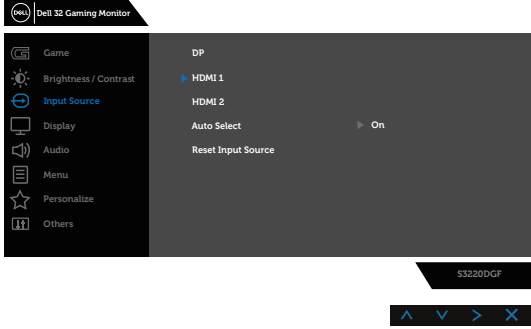



Contrast (Kontrast)

Önce parlaklığı ayarlayıp, ardından daha fazla ayarlama gerekirse kontrastı ayarlayın.

Kontrastı artırmak için  düğmesine basın ve kontrastı azaltmak için  düğmesine basın (min 0 / maks 100).

Contrast (Kontrast) işlevi, monitör ekranında karanlık ve aydınlık arasındaki farkın derecesini ayarlar.



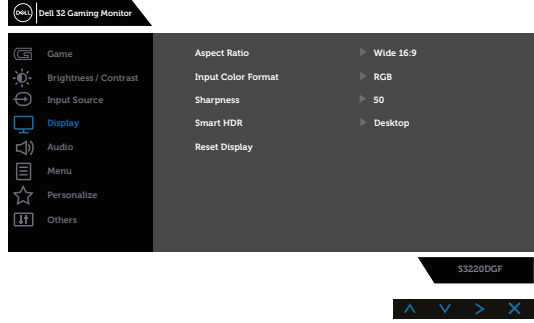
	Input Source (Giriş Kaynağı)	<p>Monitörünüze bağlanabilen farklı video sinyalleri arasından seçim yapmak için giriş kaynağı menüsünü kullanın.</p> 
	DP	DP bağlayıcıyı kullanırken DP girişini seçin. DP giriş kaynağını seçmek için  düğmesine basın.
	HDMI 1	HDMI 1 konektörünü kullanırken HDMI 1 girişini seçin. HDMI 1 giriş kaynağını seçmek için  düğmesine basın.
	HDMI 2	HDMI 2 konektörünü kullanırken HDMI 2 girişini seçin. HDMI 2 giriş kaynağını seçmek için  düğmesine basın.
	Auto Select (Otomatik Seçim)	Kullanılabilir giriş sinyallerini taramak için otomatik seç ayarını seçin.
	Reset Input Source (Giriş Kaynağını Sıfırla)	Varsayılan Giriş Kaynağını geri yüklemek için bu seçeneği seçin.





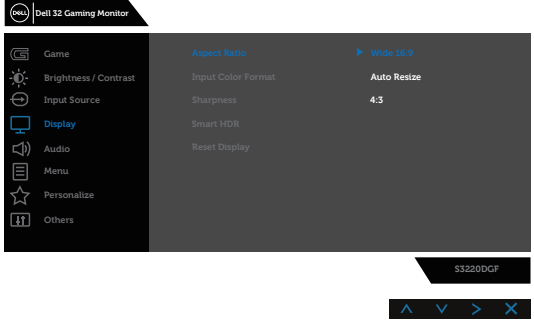
Display (Ekran)

Görüntüyü ayarlamak için display (ekran) ayarını kullanın.



Aspect Ratio (En-Boy Oranı)

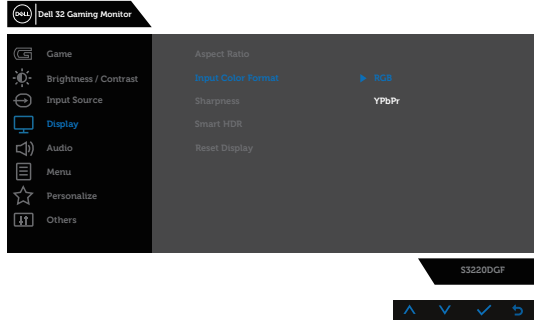
Görüntü oranını Wide 16:9 (Geniş 16:9), Auto Resize (Otomatik Yeniden Boyutlandır) or 4:3 olarak ayarlar.


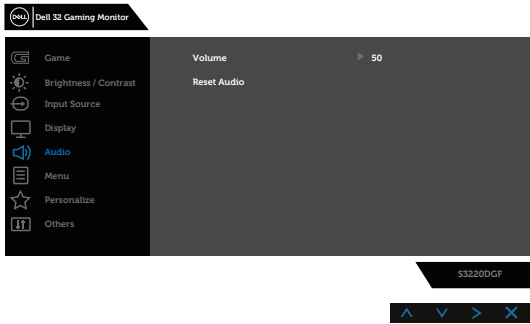


Input Color Format (Giriş Rengi Biçimi)

Video giriş modunu ayarlamanızı sağlar:

- **RGB:** Monitörünüz bir bilgisayara veya DVD çalara HDMI kablosu kullanılarak bağlıysa bu seçeneği seçin.
- **YPbPr:** DVD çalarınız yalnızca YPbPr çıkışını destekliyorsa bu seçeneği seçin.



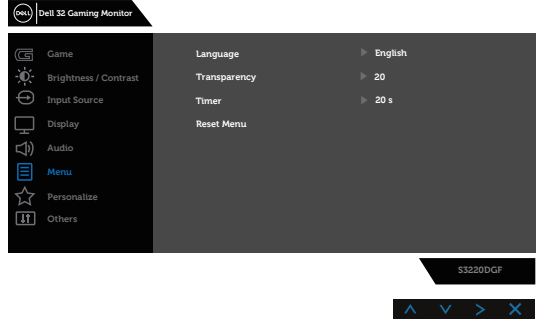
	Sharpness (Keskinlik)	0 ile 100 arasında keskinliği artırmak için ▲ ve keskinliği düşürmek için ▼ düğmesini kullanın.
	Smart HDR	<p>Smart High Dynamic Range Imaging.</p> <p>Bu teknoloji geleneksel görüntüleme tekniklerinin yapabileceğinden daha geniş bir aydınlık aralığını işlemek için insan görsel sistemini taklit eder.</p> <p>En çok en karanlık veya en parlak sahneleri görüntülemek için uygundur.</p> <ul style="list-style-type: none"> • Desktop (Masaüstü): Bilgisayar masaüstü kullanımı için Smart HDR ayarı. • Movie HDR (Sinema HDR): Sinema içeriği için Smart HDR ayarı. • Game HDR (Oyun HDR): Oyun için Smart HDR ayarı. • Display HDR (Ekran HDR): Ekran kullanımı için Smart HDR ayarı. • Off (Kapalı): Smart HDR işlevi kapalı.
	Reset Display (Ekranı Sıfırla)	Varsayılan görüntüleme ayarlarını geri yüklemek için bu seçeneği seçin.
	Audio (Ses)	
	Volume (Ses Seviyesi)	Ses seviyesini ayarlamak için düğmeleri kullanın. Minimum: '0' (-). Maksimum: '100' (+).
	Reset Audio (Ses Sıfırla)	Varsayılan görüntüleme ayarlarını geri yüklemek için bu seçeneği seçin.





Menu (Menü)

OSD dilleri, menünün ekranda kalma süresi vb. gibi OSD ayarlarını ayarlamak için bu seçeneği seçin.



Language (Dil)

Language (Dil) seçenekleri ekran menüsünü sekiz dilden birine ayarlar (English, Spanish (İspanyolca), French (Fransızca), German (Almanca), Brazilian Portuguese (Brezilya Portekizcesi), Russian (Rusça), Simplified Chinese (Basitleştirilmiş Çince) veya Japanese (Japonca)).

Transparency (Saydamlık)

▲ ve ▼ düğmelerine basarak menü şeffaflığını 0'dan 100'e değiştirmek için bu seçeneği seçin.

Timer (Zamanlayıcı)

OSD hold time (Ekran menüsü bekleme süresi): En son bir düğmeye basmanızdan sonra ekran menüsünün etkin kalacağı sürenin uzunluğunu ayarlar.

Kayıncıyı 5 ila 60 saniye arasında 1 saniyelik artışlarla ayarlamak için ▲ ve ▼ düğmelerini kullanın.

Reset Menu (Menüyü Sıfırla)

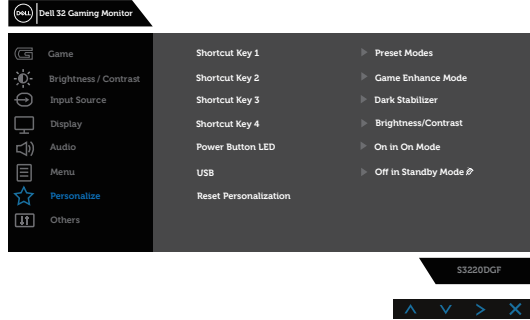
Tüm OSD ayarlarını fabrika önayar değerlerine sıfırlar.





Personalize (Kişiselleştir)

Kullanıcılar Shortcut key 1 (Kısayol tuşu 1), Shortcut key 2 (Kısayol tuşu 2), Shortcut key 3 (Kısayol tuşu 3), Shortcut key 4 (Kısayol tuşu 4), Power Button LED (Güç Düğmesi LED'i), USB veya Reset Personalization (Kişiselleştirmeyi Sıfırla), Preset Modes (Önceden Ayarlı Modlar) veya Volume (Ses Düzeyi) arasından seçim yapabilir ve bunu bir shortcut key (kısayol tuşu) olarak ayarlayabilir.



Shortcut Key 1 (Kısayol Tuşu 1)

Kullanıcı aşağıdakilerden birini seçebilir: Shortcut Key 1 (Kısayol Tuşu 1)'i ayarlamak için Preset Modes (Önayar Modları), Game Enhance Mode (Oyun Geliştirme Modu), Freesync, Dark Stabilizer (Karanlık Sabitleyici), Brightness/Contrast (Parlaklık/Kontrast), Input Source (Giriş Kaynağı), Aspect Ratio (En-Boy Oranı) veya Smart HDR.

Shortcut Key 2 (Kısayol Tuşu 2)

Kullanıcı aşağıdakilerden birini seçebilir: Shortcut Key 2 (Kısayol Tuşu 2)'i ayarlamak için Preset Modes (Önayar Modları), Game Enhance Mode (Oyun Geliştirme Modu), Freesync, Dark Stabilizer (Karanlık Sabitleyici), Brightness/Contrast (Parlaklık/Kontrast), Input Source (Giriş Kaynağı), Aspect Ratio (En-Boy Oranı) veya Smart HDR.

Shortcut Key 3 (Kısayol Tuşu 3)

Kullanıcı aşağıdakilerden birini seçebilir: Shortcut Key 3 (Kısayol Tuşu 3)'i ayarlamak için Preset Modes (Önayar Modları), Game Enhance Mode (Oyun Geliştirme Modu), Freesync, Dark Stabilizer (Karanlık Sabitleyici), Brightness/Contrast (Parlaklık/Kontrast), Input Source (Giriş Kaynağı), Aspect Ratio (En-Boy Oranı) veya Smart HDR.

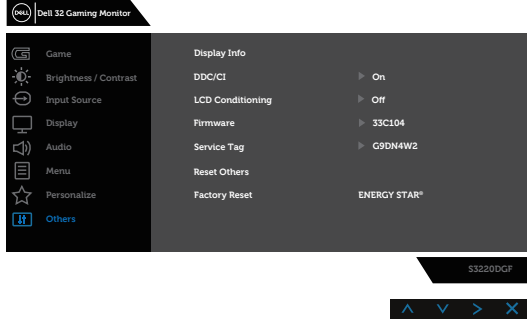


Shortcut Key 4 (Kısayol Tuşu 4)	Kullanıcı aşağıdakilerden birini seçebilir: Shortcut Key 4 (Kısayol Tuşu 4)'i ayarlamak için Preset Modes (Önayar Modları), Game Enhance Mode (Oyun Geliştirme Modu), Freesync, Dark Stabilizer (Karanlık Sabitleyici), Brightness/Contrast (Parlaklık/Kontrast), Input Source (Giriş Kaynağı), Aspect Ratio (En-Boy Oranı) veya Smart HDR.
Power Button LED (Güç Düğmesi LED'i)	Enerji tasarrufu için güç LED'i göstergesini On in On Mode (Etkin Durumdayken Açık Modu) veya Off in On Mode (Etkin Durumdayken Kapalı Modu) olarak ayarlamanıza izin verir.
USB	Enerji tasarrufu için USB'yi On in Standby Mode (Bekleme Modunda Açık) veya Off in Standby Mode (Bekleme Modunda Kapalı) olarak ayarlamanıza olanak sağlar.
Reset Personalization (Kişiselleştirmeyi Sıfırla)	Kısayol tuşunu varsayılan ayarlara geri yüklemenizi sağlar.



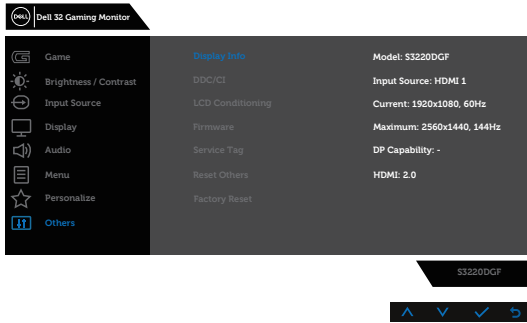


Others (Diğerleri)



Display Info (Ekran Bilgileri)

Ekran hakkındaki bilgileri görüntülemek için basın.

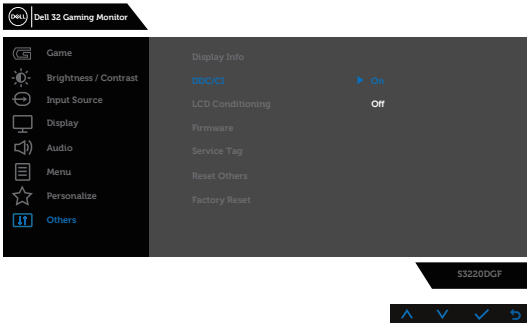


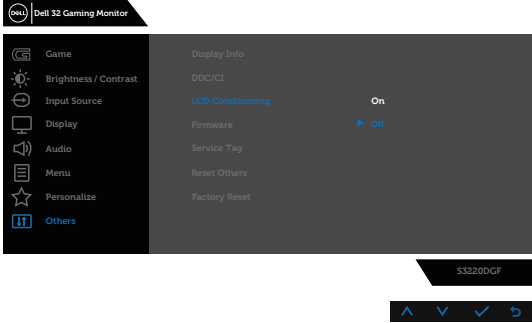
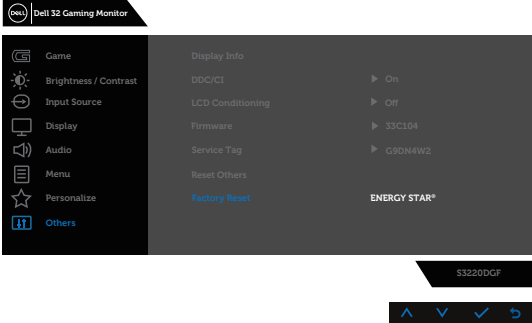
DDC/CI

DDC/CI (ekran veri kanalı/komut arabirimi), monitör parametrelerinizin (parlaklık, renk dengesi vb.) bilgisayarınızdaki yazılım aracılığıyla ayarlanabilir olmasını sağlar.

Bu özelliği disable (devre dışı) seçeneğini seçerek devre dışı bırakabilirsiniz.

En iyi kullanıcı deneyimi ve monitörünüzün optimum performansı için bu özelliği etkinleştirin.



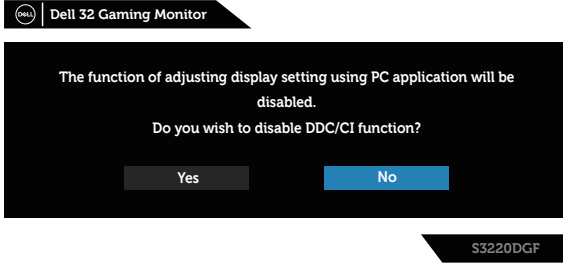
<p>LCD Conditioning (LCD'yi Kullanılabilir Hale Getirme)</p>	<p>Önemsiz görüntü artışı durumlarını azaltmaya yardımcı olur. Görüntü artışının derecesine bağlı olarak, programın çalışması biraz zaman alabilir. LCD iyileştirmeyi başlatmak için Off (kapalı) ayarını seçin.</p> 
<p>Firmware (Aygıt Yazılımı)</p>	<p>Ekran için ürün yazılımının sürümünü görüntüler.</p>
<p>Service Tag (Servis Etiket)</p>	<p>Ekranın servis etiketi numarasını görüntüler.</p>
<p>Reset Other (Diğerlerini Sıfırla)</p>	<p>Others (Diğerleri) ayar menüsü altındaki tüm ayarları fabrika ön ayarlı değerlere sıfırlayın.</p>
<p>Factory Reset (Fabrika Ayarına Sıfırla)</p>	<p>Tüm ön ayarlı değerleri fabrika varsayılan ayarlarına geri döndürür. Bunlar ayrıca ENERGY STAR® testleri için kullanılan ayarlardır.</p> 

NOT: Monitör, LED yaşlanmasını telafi etmek için parlaklığı otomatik olarak ayarlamaya yönelik bir yerleşik özelliğe sahiptir.



Ekran menüsü uyarı mesajları

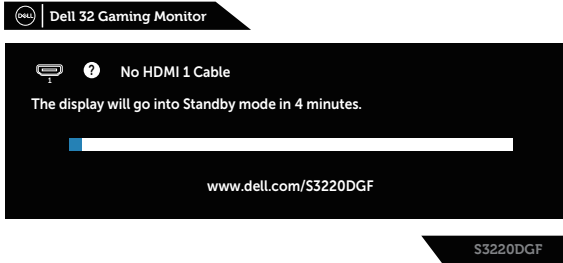
DDC/CI işlevi devre dışı bırakılmadan önce aşağıdaki mesaj görüntülenir:



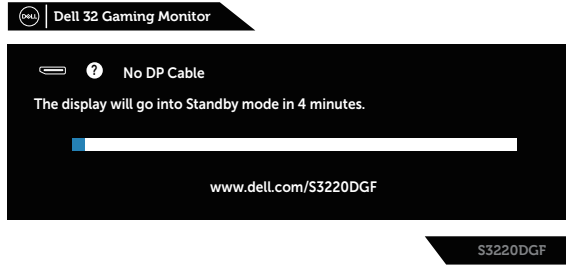
Monitör **Standby mode (Bekleme modu)** durumuna geçtiğinde, aşağıdaki mesaj görünür:



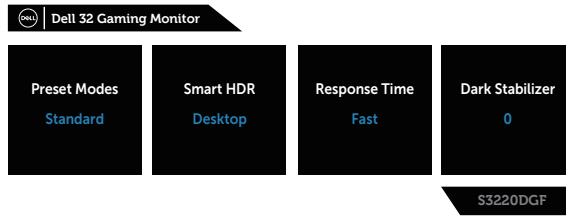
HDMI kablosu bağlanmadığında, aşağıda gösterildiği gibi bir kayar iletişim kutusu görünür. Bu durumda bırakılırsa, monitör 4 dakika sonra Standby mode (Bekleme modu) girecektir.



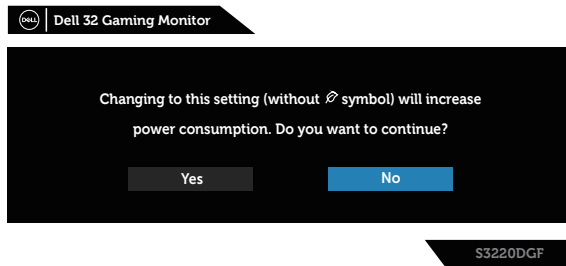
DP kablosu bağlanmadığında, aşağıda gösterildiği gibi bir kayar iletişim kutusu görünür. Bu durumda bırakılırsa, monitör 4 dakika sonra Standby mode (Bekleme modu) girecektir.



Normal ekran durumunda herhangi bir kontrol düğmesine basıldığında ekranın sağ üst köşesinde Önceden Preset Modes (Ayarlı Modlar), Smart HDR, Response Time (Yanıt Süresi), Dark Stabilizer (Karanlık Sabitleyicinin) geçerli ayarını gösteren aşağıdaki gibi kısa bir özet iletişim kutusu görüntülenir.



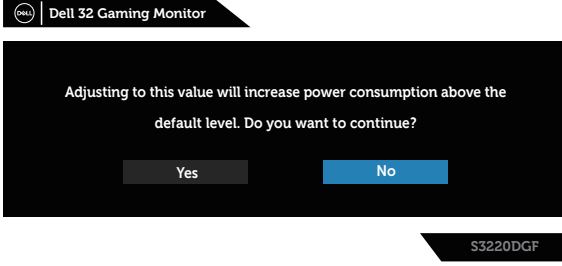
HDR veya **USB** ilk kez **On in Standby Mode (Bekleme Modunda Açık)** olarak ayarlandığında, aşağıdaki mesaj görüntülenir:



NOT: Evet'i seçerseniz, USB veya HDR ayarını değiştirmeyi düşündüğünüz bir sonraki seferde mesaj görünmeyecektir.



Brightness (Parlaklık) düzeyini ilk kez ayarladığınızda, aşağıdaki mesaj görüntülenir:



NOT: Evet'i seçerseniz, Parlaklık ayarını değiştirmek istediğinizde bir dahaki sefere mesaj görünmeyecektir.

NOT: Daha fazla bilgi için bkz. [Ekran Menüsünü \(OSD\) Kullanma](#).

Daha fazla bilgi için, bkz. [Sorun Giderme](#).



Monitörünüzü ayarlama

En fazla çözünürlüğü ayarlama

Monitörün maksimum çözünürlüğünü ayarlamak için:

Windows 7, Windows 8, Windows 8.1 ve Windows 10'da:

1. Yalnızca Windows 8 ve Windows 8.1'de, klasik masaüstüne geçmek için Masaüstü kutucuğunu seçin.
2. Masaüstüne sağ tıklayın ve **Screen Resolution (Ekran Çözünürlüğü)** öğesine tıklayın.
3. Screen Resolution (Ekran Çözünürlüğü) aşağı açılır listesine tıklayıp **2560 x 1440** ayarını seçin.
4. **OK (Tamam)** düğmesine tıklayın.

2560 x 1440 seçeneği gözükmüyorsa, grafik sürücünüzü güncellemeniz gerekebilir. Bilgisayarınıza bağlı olarak, aşağıdaki yordamlardan birini tamamlayın:

Bir Dell masaüstünüz veya taşınabilir bilgisayarınız varsa:

- www.dell.com/support adresine gidin, bilgisayarınızın Hizmet Etiketini girin ve grafik kartınız için en son sürücüyü indirin.

Dell marka olmayan bir bilgisayar kullanıyorsanız (taşınabilir veya masaüstü):

- Bilgisayarınızın destek sitesine gidin ve en son grafik sürücülerini indirin.
- Grafik kartı web sitesine gidin ve en son grafik sürücülerini indirin.

İnternet erişimi olan Dell masaüstü veya Dell taşınabilir bilgisayarınız varsa

- www.dell.com/support adresine gidin, hizmet etiketinizi girin ve grafik kartınız için en son sürücüyü indirin.
5. Grafik bağdaştırıcınıza yönelik sürücülerini yükledikten sonra, çözünürlüğü tekrar **2560 x 1440** olarak ayarlamayı deneyin.



NOT: Çözünürlüğü 2560 x 1440 olarak ayarlayamazsanız, lütfen bu çözünürlükleri destekleyen bir grafik adaptörü sormak için Dell ile iletişime geçin.



Dell marka olmayan bir masaüstü, taşınabilir bilgisayar veya grafik kartı kullanıyorsanız

Windows 7, Windows 8, Windows 8.1 ve Windows 10'da:

1. Yalnızca Windows 8 ve Windows 8.1'de, klasik masaüstüne geçmek için Masaüstü kutucuğunu seçin.
2. Masaüstüne sağ tıklayıp **Personalization (Kişiselleştir)** öğesine tıklayın.
3. **Change Display Settings (Görüntü Ayarlarını Değiştir)** öğesine tıklayın.
4. **Advanced Settings (Gelişmiş Ayarlar)** öğesine tıklayın.
5. Pencerenin üstündeki açıklamadan grafik denetleyicisi sağlayıcınızı tanımlayın (örn. NVIDIA, ATI, Intel vb.).
6. Güncellenmiş sürücü için grafik kartı sağlayıcısının web sitesine bakın (örneğin www.ATI.com VEYA www.AMD.com).
7. Grafik bağdaştırıcınıza yönelik sürücülerini yükledikten sonra, çözünürlüğü tekrar **2560 x 1440** olarak ayarlamayı deneyin.

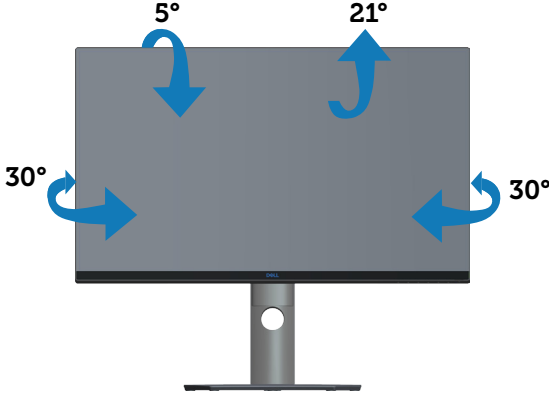


Eğim, döndürme ve dikey uzantıyı kullanma

NOT: Bu değerler, monitörünüzle birlikte gönderilmiş olan stand için geçerlidir. Başka bir ayakla kurmak için, ayakla sağlanan belgelere bakın.

Eğim, Döndürme

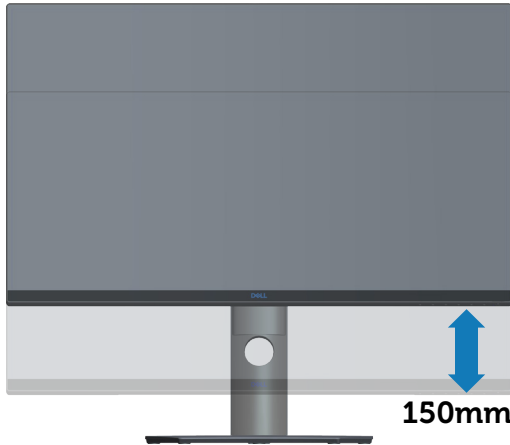
Monitöre stand takılmış durumda, en rahat izleme açısı için monitörü eğebilir ve döndürebilirsiniz.



NOT: Monitör fabrikadan gönderildiğinde stand takılı değildir.

Dikey Uzantı

NOT: Stand 150 mm'ye kadar dikey olarak uzatılabilir.



Sorun Giderme

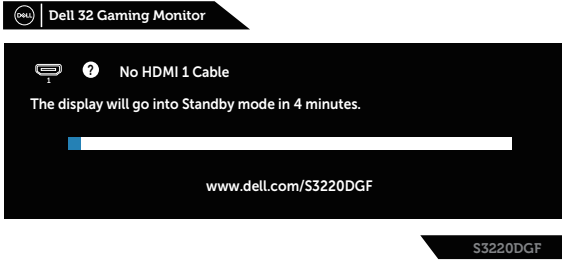
⚠ UYARI: Bu kısımdaki yordamlara başlamadan önce **Güvenlik Yönergeleri** kısmındaki yönergelere uyun.

Kendi Kendini Sınama

Monitörünüz, düzgün çalışıp çalışmadığını kontrol etmenize olanak tanıyan kendi kendine sinama özelliği sağlar. Monitörünüz ve bilgisayarınız düzgün olarak bağlıysa, ancak monitör ekranı siyah kalırsa, aşağıdaki adımları izleyerek monitör kendi kendine sinamasını çalıştırın:

1. Bilgisayarınızı ve monitörünüzü kapatın.
2. Monitörden tüm video kablolarını çıkarın. Bu şekilde, bilgisayarın kapsanması gerekmez.
3. Monitörü açın.

Monitör doğru biçimde çalışıyorsa hiçbir sinyal olmadığını algılar ve aşağıdaki mesajlardan biri görünür. Kendi kendini sinama modundayken, güç LED'i beyaz kalır.



✏ NOT: Bu kutu, video kablosu takılı değilse veya zarar görmüşse normal sistem çalışması sırasında da görülür.

4. Monitörünüzü kapatın ve video kablosunu yeniden bağlayın; ardından bilgisayarınızı ve monitörünüzü açın.

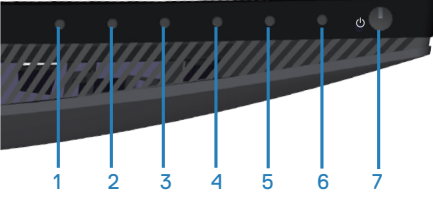
Kabloları yeniden bağladıktan sonra monitörünüzde görüntü olmamaya devam ederse, video denetleyicinizi ve bilgisayarınızı kontrol edin.



Dahili Tanılar

Monitörünüz, yaşadığınız herhangi bir ekran anormalliğinin monitörünüzün kendisindeki veya bilgisayarınız ve video kartınızla ilgili bir sorun olup olmadığını belirlemenize yardımcı olan bir yerleşik tanı aracına sahiptir.

NOT: Dahili tanıyı yalnızca video kablosu takılıyken ve monitör kendi kendini sınama modundayken çalıştırabilirsiniz.



Dahili tanıyı çalıştırmak için:

1. Ekranın temiz olduğundan (ekran yüzeyinde hiç toz partikül olmadığından) emin olun.
2. Video kablolarını bilgisayarınızın veya monitörünüzün arkasından çıkarın. Monitör kendi kendini sınama moduna girer.
3. Düğme 3 düğmesini 5 saniye basılı tutun. Gri bir ekran görünür.
4. Dikkatlice ekrandaki anormallikleri inceleyin.
5. Monitörün alt kısmındaki Düğme 3 düğmesine tekrar basın. Ekranın rengi kırmızıya döner.
6. Anormallikler için ekranı inceleyin.
7. Görüntüdeki yeşil, mavi, siyah, beyaz ve metin ekranları incelemek için adım 5 ve 6'yı tekrarlayın.

Metin ekranı görüldüğünde sınama tamamdır. Çıkmak için Düğme 3 düğmesine tekrar basın.

Dahili tanı aracı kullanılırken ekran anormalliği algılamıyorsanız, monitör düzgün çalışmaktadır. Video kartını ve bilgisayarını kontrol edin.



Genel sorunlar

Aşağıdaki tabloda karşılaşılabileceğiniz genel monitör sorunları ve olası çözümleri hakkında genel bilgiler bulunur.

Genel Belirtiler	Olası Çözümler
Görüntü yok/Güç LED'i kapalı	<ul style="list-style-type: none">• Monitöre bağlı video kablosunun ve bilgisayarın düzgün ve sıkıca bağlandığından emin olun.• Başka bir elektrikli alet kullanarak priz in düzgün çalıştığını doğrulayın.• Güç düğmesine basıldığından emin olun.• Giriş Kaynağı menüsü aracılığıyla doğru giriş kaynağının seçildiğinden emin olun.
Görüntü yok/Güç LED'i açık	<ul style="list-style-type: none">• Ekran menüsünü kullanarak parlaklık ve kontrast kontrollerini artırın.• Monitör kendi kendine sına ma özelliği kontrolü gerçekleştirin.• Video kablosu konektöründe eğilmiş veya kırık pin olup olmadığını kontrol edin.• Dahili tanıyı çalıştırın.• Giriş Kaynağı menüsü aracılığıyla doğru giriş kaynağının seçildiğinden emin olun.
Zayıf Odaklama	<ul style="list-style-type: none">• Video uzatma kablolarını çıkarın.• Monitörü Fabrika Ayarlarına (Factory Reset (Fabrika Sıfırlama)) sıfırlayın.• Video çözünürlüğünü doğru en-boy oranına değiştirin.
Titrek/Dalgalı Video	<ul style="list-style-type: none">• Monitörü Fabrika Ayarlarına (Factory Reset (Fabrika Sıfırlama)) sıfırlayın.• Çevre faktörlerini kontrol edin.• Monitörün yerini değiştirin ve başka bir odada sına yın.
Eksik Pikseller	<ul style="list-style-type: none">• Gücü açın kapatın.• Kalıcı olarak kapalı piksel, LCD teknolojisinde gerçekleşebilen doğal bir kusurdur.• Dell Monitör Kalitesi ve Piksel İlkesi hakkında daha fazla bilgi için, şu adresteki Dell Destek sitesine bakın: www.dell.com/support/monitors.



Takılı Kalan Pikseller	<ul style="list-style-type: none">• Gücü açın kapatın.• Kalıcı olarak kapalı piksel, LCD teknolojisinde gerçekleşebilen doğal bir kusurdur.• Dell Monitör Kalitesi ve Piksel İlkesi hakkında daha fazla bilgi için, şu adresteki Dell Destek sitesine bakın: www.dell.com/support/monitors.
Parlaklık Sorunları	<ul style="list-style-type: none">• Monitörü Fabrika Ayarlarına (Factory Reset (Fabrika Sıfırlama)) sıfırlayın.• OSD yoluyla parlaklığı ve kontrast kontrollerini ayarlayın.
Geometrik Bozulma	<ul style="list-style-type: none">• Monitörü Fabrika Ayarlarına (Factory Reset (Fabrika Sıfırlama)) sıfırlayın.• OSD yoluyla yatay ve dikey kontrolleri ayarlayın.
Yatay/Dikey Çizgiler	<ul style="list-style-type: none">• Monitörü Fabrika Ayarlarına (Factory Reset (Fabrika Sıfırlama)) sıfırlayın.• Monitör kendi kendine sinama özelliği kontrolü gerçekleştirin ve bu çizgilerin de kendi kendini sinama modunda olduğunu belirleyin.• Video kablosu konektöründe eğilmiş veya kırık pin olup olmadığını kontrol edin.• Dahili tanımı çalıştırın.
Senkronizasyon Sorunları	<ul style="list-style-type: none">• Monitörü Fabrika Ayarlarına (Factory Reset (Fabrika Sıfırlama)) sıfırlayın.• Kendi kendini sinama modunda karışık ekran görünürse monitör kendi kendine sinama özelliği denetimi gerçekleştirin.• Video kablosu konektöründe eğilmiş veya kırık pin olup olmadığını kontrol edin.• Bilgisayarı güvenli moda yeniden başlatın.
Güvenlikle İlgili Sorunlar	<ul style="list-style-type: none">• Herhangi bir sorun giderme adımı gerçekleştirilmeyin.• Hemen Dell'e başvurun.



Kesilme Sorunları	<ul style="list-style-type: none"> • Monitöre bağlı video kablosunun bilgisayara düzgün ve sıkıca bağlandığından emin olun. • Monitörü Fabrika Ayarlarına (Factory Reset (Fabrika Sıfırlama)) sıfırlayın. • Kendi kendini sinama modunda kesilme sorunu görünürse monitör kendi kendine sinama özelliği denetimi gerçekleştirin.
Eksik Renk	<ul style="list-style-type: none"> • Monitör kendi kendine sinama özelliği kontrolü gerçekleştirin. • Monitöre bağlı video kablosunun bilgisayara düzgün ve sıkıca bağlandığından emin olun. • Video kablosu konektöründe eğilmiş veya kırık pin olup olmadığını kontrol edin.
Yanlış Renk	<ul style="list-style-type: none"> • Uygulamaya bağlı olarak Color Settings (Renk Ayarları) OSD'sindeki Color Setting Mode (Renk Ayarı Modu) ögesini Graphics (Grafik) veya Video (Video) olarak değiştirin. • Color (Renk) ayarları menüsünde farklı Preset Modes (Ön Ayarlı Modlar) deneyin. Color (Renk) ayarları menüsündeki Custom Color (Özel Renk) özelliğinde R/G/B değerini ayarlayın. • Input Color Format (Giriş Renk Biçimi) ayarını Color (Renk) ayarları menüsünde RGB veya YPbPr olarak değiştirin. • Dahili taniyi çalıştırın.
Statik görüntüden bir görüntü artığı uzun bir süre monitörde kaldı	<ul style="list-style-type: none"> • Ekranı, birkaç dakika boşta kaldıktan sonra kapanacak şekilde ayarlayın. Bunlar, Windows Güç Seçenekleri veya Mac Enerji Tasarrufu ayarlarından ayarlanabilir. • Alternatif olarak, dinamik olarak değişen bir ekran koruyucusu kullanın.
Video Gölge Birakma veya Sıçrama	<ul style="list-style-type: none"> • Display (Görüntü) ekran menüsünde Response Time (Yanıt Süresi) ayarını, uygulamanıza ve kullanımınıza bağlı olarak Fast (Hızlı), Super Fast (Süper Hızlı) veya Extreme (Ekstrem) olarak değiştirin.



Ürüne özgü sorunlar

Belirli Belirtiler	Olası Çözümler
Ekran görüntüsü çok küçük	<ul style="list-style-type: none">• Display settings (Ekran ayarları) menüsünde Aspect Ratio (En Boy Oranı) ayarını kontrol edin.• Monitörü Fabrika Ayarlarına (Factory Reset (Fabrika Sıfırlama)) sıfırlayın.
Monitör, panelin altındaki düğmelerle ayarlanamıyor	<ul style="list-style-type: none">• Monitörü kapatın, güç kablosunu çıkarın, geri takın ve sonra monitörü açın.• OSD menüsünün kilitli olduğunu kontrol edin. Kilitliyse, kilidi açmak için menü düğmesini 6 saniye boyunca basılı tutun.
Kullanıcı kontrollerine basıldığında Giriş Sinyali yok	<ul style="list-style-type: none">• Sinyal kaynağını kontrol edin. Fareyi hareket ettirerek veya klavyede herhangi bir tuşa basarak bilgisayarın bekleme veya uyku modunda olmadığından emin olun.• Video kablosunun düzgün biçimde takılı olup olmadığını kontrol edin. Gerekirse video kablosunu çıkarıp tekrar takın.• Bilgisayar veya video oynatıcısını sıfırlayın.
Resim tüm ekranı doldurmuyor	<ul style="list-style-type: none">• DVD'lerin farklı video biçimleri (en-boy oranı) nedeniyle, monitör tam ekran görünebilir.• Dahili tanıyı çalıştırın.



Ek

Güvenlik Yönergeleri

⚠ UYARI: Bu dokümantasyonda belirtilenler haricinde kontrollerin, ayarlamaların veya yordamların kullanımı şoka, elektrik hasarlarına ve/veya mekanik zararlara neden olabilir.

Güvenlik talimatları konusunda bilgi için **Güvenli Çevre ve Yasal Bilgiler (SERI)** kısmına bakın.

FCC bildirimleri (Yalnızca ABD) ve diğer yasal düzenleme bilgileri

FCC bildirimleri ve diğer yasal düzenleme bilgileri için, www.dell.com/regulatory_compliance adresindeki yasal düzenleme uyumluluğu web sitesine bakın.

Monitörünüzün en iyi performansı göstermesi ve uzun ömürlü olması için lütfen bu güvenlik talimatlarını izleyin:

1. Yuva çıkışı ekipmanın yakınına kurulmalı ve kolayca erişilebilir olmalıdır.
2. Ekipman duvara veya yatay konumda tavana monte edilebilir.
3. Monitör, üçüncü bir pime (Topraklama) sahip üç dişli topraklı fişe sahiptir.
4. Bu ürünü su yakınında kullanmayın.
5. Bu talimatları dikkatlice okuyun. Bu belgeyi gelecekte başvurmak için saklayın. Ürün üzerinde işaretli olan tüm uyarıları ve talimatları izleyin.
6. Kulaklıklardan gelen aşırı ses basıncı, işitme kaybına neden olabilir. Dengeleyicinin maksimuma ayarlanması, kulaklık çıkış gerilimini ve dolayısıyla da ses basıncı düzeyini artırır.



Dell'le Baęlantı Kurma

Amerika'daki müşteriler için, 800-WWW-DELL (800-999-3355) numarasını arayın.

NOT: Etkin bir Internet baęlantısı yoksa satın alma faturasında, paket fişinde veya Dell ürün kataloęunda iletişim bilgilerinizi bulabilirsiniz.

Dell, birçok çevrimiçi ve telefona baęlı destek ve hizmet seçenekleri sunar. Kullanılabilirlik ülke ve ürüne göre deęişir ve bazı hizmetler alanınızda bulunmayabilir.

Çevrimiçi Monitör destek içerięi almak için:

1. www.dell.com/support/monitors adresini ziyaret edin.

Satışlar, teknik destek veya müşteri hizmetleri konularında Dell'e başvurmak için:

1. www.dell.com/support adresini ziyaret edin.
2. Sayfanın altındaki **Bir Ülke/Bölge Seçin** açılır menüsünden ülkenizi veya bölgenizi doęrulayın.
3. Sayfanın sol tarafındaki **İletişim** baęlantısına tıklayın.
4. İhtiyacınıza göre uygun hizmeti veya destek baęlantısını seçin.
5. Sizin için uygun Dell'e başvurma yöntemini seçin.

Enerji etiketi ve ürün bilgi sayfası için AB ürün veritabanı

S3220DGF: <https://eprel.ec.europa.eu/qr/344264>



Kararlılık Tehlikesi

Ürün düşebilir ve ciddi kişisel yaralanmalara veya ölüme neden olabilir. Yaralanmayı önlemek için, bu ürün kurulum talimatlarına uygun olarak zemine/duvara sabitlenmelidir.

Bir ürün düşebilir ve ciddi kişisel yaralanmalara veya ölüme neden olabilir. Başta çocuklar olmak üzere pek çok yaralanma, aşağıdaki gibi basit önlemler alınarak önlenebilir:

HER ZAMAN ürün setinin üreticisi tarafından önerilen dolapları veya sehpaları ya da kurulum yöntemlerini kullanın.

HER ZAMAN ürünü güvenle destekleyebilecek mobilyalar kullanın.

HER ZAMAN ürünün, destekleyen mobilyanın kenarından sarkmadığından emin olun.

HER ZAMAN çocukları, ürüne veya kontrollerine ulaşmak için mobilyaların üzerine çıkmanın tehlikeleri konusunda eğitin.

HER ZAMAN ürünüze bağlı tel ve kabloları, takılmayacak, çekilmeyecek veya yakalanmayacak şekilde yönlendirin.

Bir ürünü ASLA dengesiz bir yere yerleştirmeyin.

Ürünü hem mobilyayı hem de ürünü uygun bir desteğe sabitlemeden, yüksek mobilyaların (örneğin dolaplar veya kitaplıklar) üzerine ASLA yerleştirmeyin.

Ürünü ürün ile destekleyen mobilya arasında bulunabilecek kumaş vb. malzemelerin üzerine ASLA yerleştirmeyin.

Ürünün veya ürünün üzerine yerleştirildiği mobilyaların üzerine ASLA çocukları tırmanmaya teşvik edebilecek oyuncaklar ve uzaktan kumanda gibi eşyalar koymayın.

Mevcut ürün saklanacak ve taşınacaksa, yukarıdakilerle aynı hususlar uygulanmalıdır.

