

Dell S3220DGF

Guide de l'utilisateur

Modèle de moniteur : S3220DGF
Modèle réglementaire : S3220DGFc





REMARQUE : Une REMARQUE indique une information importante pour vous aider à utiliser correctement votre ordinateur.



AVERTISSEMENT : Un AVERTISSEMENT indique un risque de dommage à l'appareil ou de perte de données si les instructions ne sont pas suivies.



MISE EN GARDE : Un signe MISE EN GARDE indique un risque de dommage matériel, de blessure corporelle ou de mort.

Copyright © 2019–2020 Dell Inc. ou ses filiales. Tous droits réservés. Dell, EMC et les autres marques commerciales sont des marques commerciales de Dell Inc. ou de ses filiales. Les autres marques commerciales peuvent être des marques commerciales de leurs propriétaires respectifs.

Table des matières

À propos de votre moniteur	6
Contenu de l'emballage	6
Caractéristiques du produit	8
Identifier les pièces et les commandes	10
Vue de devant	10
Vue de derrière	11
Vue latérale	12
Vue de dessous	12
Spécifications du moniteur	14
Spécifications de la résolution	16
Modes vidéo pris en charge	16
Modes d'affichage prédéfinis	17
Spécifications électriques	19
Caractéristiques physiques	21
Caractéristiques environnementales	22
Capacité Plug and Play	23
Qualité du moniteur LCD et politique des pixels	23
Instructions d'entretien	23
Nettoyage de votre moniteur	23
Installation du moniteur	24
Connexion du socle	24
Connecter votre moniteur	25



Branchement du câble HDMI, DP et USB 3.0	25
Organisation des câbles	26
Retirer le socle	27
Montage mural (optionnel)	28
Fonctionnement du moniteur	30
Allumer le moniteur	30
Utilisation des boutons de commande	30
Contrôles OSD.	32
Utilisation du menu OSD (affichage à l'écran)	33
Accéder au menu OSD	33
Messages d'avertissement de l'OSD	45
Installation de votre moniteur	48
Régler la résolution au maximum	48
Si vous avez un ordinateur de bureau Dell ou un ordinateur portable Dell avec accès à Internet	48
Si vous n'avez pas un ordinateur de bureau, un ordinateur portable ou une carte graphique Dell	49
Utiliser les fonctions d'inclinaison, de rotation et d'extension verticale	50
Inclinaison, Pivotement	50
Extension verticale.	50
Guide de dépannage	52
Test auto	52
Diagnostic intégré	53
Problèmes courants	54
Problèmes spécifiques au produit	57



Annexe 58

- Instructions de sécurité 58**
- Règlements de la FCC (États-Unis uniquement)
et autres informations réglementaires 58**
- Contacter Dell 59**
- Risque relatif à la stabilité 60**

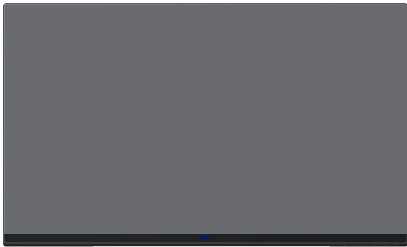





À propos de votre moniteur





Contenu de l'emballage

Votre moniteur est livré avec les éléments indiqués ci-dessous. Assurez-vous d'avoir reçu tous les éléments et consultez [Contacter Dell](#) pour plus d'informations si un élément est manquant.

REMARQUE : Certains éléments sont en option et peuvent ne pas être fournis avec votre moniteur. Certaines fonctionnalités ou accessoires peuvent ne pas être disponibles dans certains pays.

	Moniteur
	Colonne de support
	Base
	Cordon d'alimentation (varie en fonction du pays)



	<p>Câble HDMI 2.0</p>
	<p>Câble DP 1.2</p>
	<p>Câble USB 3.0 montant (pour activer les ports USB du moniteur)</p>
	<ul style="list-style-type: none"> • Guide d'installation rapide • Informations réglementaires et de sécurité



Caractéristiques du produit

Le moniteur Dell S3220DGF dispose d'un écran à cristaux liquides (LCD) antistatique à matrice active, de transistors à couches minces (TFT) et d'un rétroéclairage DEL. Les fonctions du moniteur sont les suivantes :

- Zone d'affichage visible de 80,01 cm (31,5 pouces) (mesurée en diagonale). Résolution de 2560 x 1440 avec support plein écran pour les résolutions inférieures.
- Option Adaptive Sync sélectionnable (AMD FreeSync™ Premium Pro ou Aucune synchronisation), taux de rafraîchissement élevés et temps de réponse réduit de 4 ms.
- Supporte 48 Hz à 144 Hz (HDMI) et 48 Hz à 164 Hz (DP) en mode FreeSync, 165 Hz en mode de fréquence fixe.
- Faible latence de jeu HDR avec la technologie AMD FreeSync™ Premium Pro.
- Connectivité numérique avec DP et HDMI.
- Équipé d'un port USB montant et de 4 ports USB descendants.
- Capacité Plug and Play si votre ordinateur la prend en charge.
- Menu de réglage affichage à l'écran (OSD) pour faciliter la configuration et l'optimisation de l'écran.
- Le moniteur propose des fonctions d'amélioration pour les jeux telles que Minuterie, Compteur de fréquence d'images et Stabilisateur foncé en plus des modes de jeux améliorés tels que FPS (Jeu de tir à la première personne), MOBA/ RTS (Battle Royale / Stratégie en temps réel), RPG (Jeu de rôle), SPORTS, réglages de couleur (couleur personnalisée, chaude, froide) et trois modes de jeux supplémentaires pour personnaliser vos préférences.
- Une gamme de solutions de montage avec des orifices de fixation de 100 mm VESA (VESA™) et pied amovible.
- Fonctions de réglage de l'inclinaison, de la rotation et de la hauteur.
- Fente de verrouillage de sécurité.
- ≤0,3 W en mode Veille.
- Logiciel Gestionnaire d'affichage Dell inclus.
- Service Premium Panel Exchange pour les problèmes qui ne peuvent pas être résolus par téléphone.
- Optimise le confort oculaire avec un écran sans scintillement.



⚠ MISE EN GARDE : Si le cordon d'alimentation est muni d'une fiche de raccordement à 3 broches, branchez la fiche dans une prise de courant à 3 broches reliée à la terre (masse). Ne désactivez pas la broche de mise à la terre du cordon d'alimentation, par exemple en utilisant un adaptateur à 2 broches. La broche de mise à la terre est un dispositif de sécurité important.

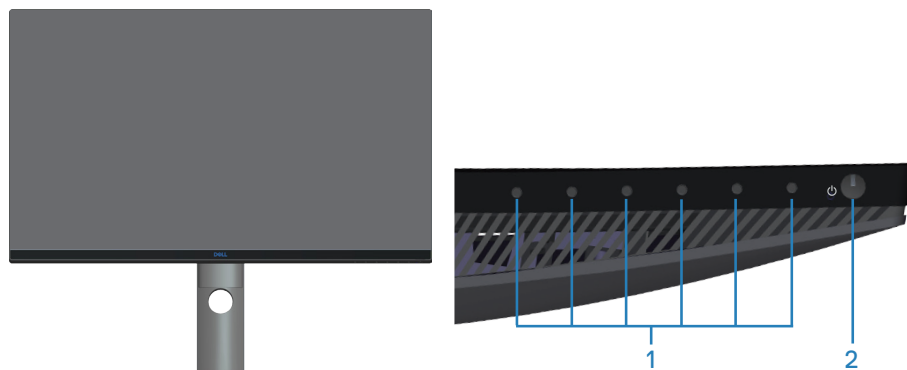
⚠ MISE EN GARDE : Les effets possibles à long terme de l'émission de lumière bleue du moniteur comprennent des dommages aux yeux, notamment la fatigue oculaire, la tension oculaire numérique, etc. La fonction ComfortView est conçue pour réduire la quantité de lumière bleue émise par le moniteur afin d'optimiser le confort oculaire.

⚠ MISE EN GARDE : Veuillez vérifier que le système de distribution de l'installation du bâtiment inclut un disjoncteur de 120/240V, 20A (maximum).



Identifier les pièces et les commandes

Vue de devant

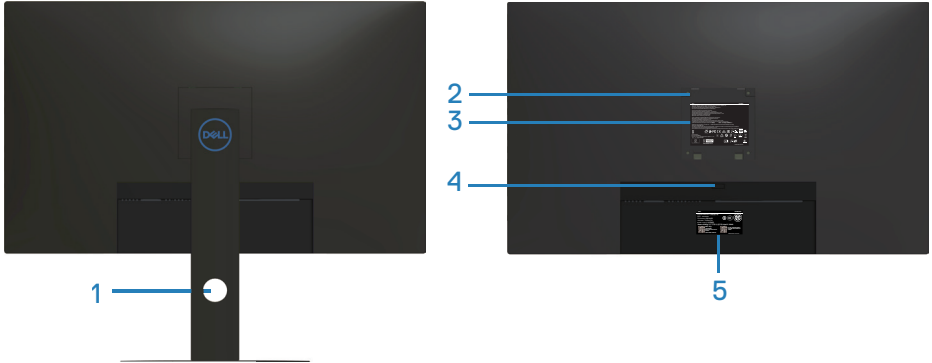


Boutons de commande

Nom	Description	Utilisation
1	Boutons de fonction	Utilisez les boutons de fonction pour ajuster les éléments dans le menu OSD. (Pour plus d'informations, voir Utilisation des boutons de commande)
2	Bouton Marche/Arrêt (avec voyant d'état d'alimentation)	Pour allumer ou éteindre le moniteur. Une couleur blanche fixe indique que le moniteur est allumé et fonctionne normalement. Une couleur blanche clignotante indique que le moniteur est en mode veille.



Vue de derrière



Vue de derrière avec la base du moniteur

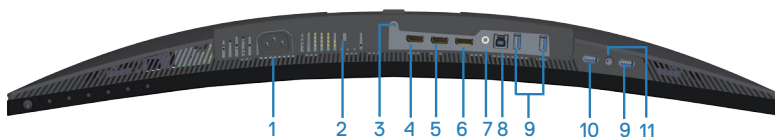
Nom	Description	Utilisation
1	Fente d'arrangement des câbles	Pour organiser les câbles en les acheminant dans la fente.
2	Trous de montage VESA (derrière couvercle VESA)	Trous de montage VESA (100 mm x 100 mm). Utilisez-les pour monter le moniteur au mur avec un kit de montage mural compatible VESA.
3	Étiquette d'informations réglementaires	Liste les certifications réglementaires.
4	Bouton d'ouverture du socle	Appuyez ici pour retirer la base du moniteur.
5	Étiquette réglementaire (y compris le numéro de série par codes à barres et l'étiquette de service)	Liste les certifications réglementaires. Consultez cette étiquette si vous devez contacter Dell pour obtenir un support technique. L'Étiquette de service est un identifiant alphanumérique unique qui permet aux techniciens de service Dell d'identifier les composants matériels de votre ordinateur et d'accéder aux informations de garantie.



Vue latérale




Vue de dessous



Vue de derrière sans le socle du moniteur

Nom	Description	Utilisation
1	Connecteur d'alimentation	Pour brancher le câble d'alimentation (fourni avec votre moniteur).
2	Fente de verrouillage de sécurité	Fixez votre moniteur avec un verrou de sécurité (vendu séparément) pour empêcher les mouvements non autorisés de votre moniteur.
3	Fonction de verrouillage du socle	Pour verrouiller le socle sur le moniteur avec une vis M3 x 6 mm (vis non fournie).
4	Port HDMI1 2.0	Pour raccorder votre ordinateur avec un câble HDMI.
5	Port HDMI2 2.0	Pour raccorder votre ordinateur avec un câble HDMI.
6	Port DP 1.4	Pour raccorder votre ordinateur avec un câble DP.
7	Port de sortie de ligne audio	Pour raccorder des haut-parleurs externes ou un subwoofer (vendus séparément).*



8	Port USB 3.0 ascendant	Branchez le câble USB de ce port vers votre ordinateur pour activer les ports USB sur votre moniteur.
9	Ports USB 3.0 descendants	<p>Pour raccorder vos périphériques USB tels que des dispositifs de stockage et des imprimantes.</p> <p> REMARQUE : Pour utiliser ce port, vous devez connecter le câble USB en amont (fourni avec votre moniteur) au moniteur et à l'ordinateur.</p>
10	USB 3.0 en aval avec chargement BC1.2	Port USB 3.0 en aval avec capacité de chargement. Branchez pour charger votre appareil USB.
11	Port de sortie casque	Pour raccorder le casque.

*Le port de sortie de ligne audio ne prend pas en charge les écouteurs. Pour connecter votre casque, utilisez le port de sortie casque du moniteur.



Spécifications du moniteur

Modèle	S3220DGF
Type d'écran	Matrice active - LCD TFT
Type de panneau	Alignement vertical
Image visible	
Diagonale	800,1 mm (31,5 po.)
Horizontale, zone active	697,3 mm (27,5 po.)
Verticale, zone active	392,3 mm (15,4 po.)
Zone	273550,8 mm ² (423,5 po. ²)
Résolution native et taux de rafraîchissement	2560 x 1440 à 144 Hz (HDMI1 et HDMI2) 2560 x 1440 à 165 Hz (DP)
Taille des pixels	0,2724 mm x 0,2724 mm
Pixel par pouce (PPP)	93
Angle de vue	
Horizontale	178° (typique)
Verticale	178° (typique)
Sortie Luminance	400 cd/m ² (typique)
Rapport de contraste	3000 à 1 (typique)
Revêtement de la surface	Antireflet avec revêtement dur 3H, anti-éblouissement 25%
Rétroéclairage	Système edgelight DEL
Temps de réponse (gris à gris)	4 ms
Profondeur des couleurs	1,07 milliard de couleurs
Gamme de couleurs	sRGB CIE 1931 (99,7%) CIE1976 (98,8%) DCI P3 CIE 1931 (89,2%) CIE1976 (92,4%)



Connectivité	<p>2 x HDMI 2.0 avec HDCP 2.2 (2560 x 1440, jusqu'à 144 Hz)</p> <p>1 DP 1.4 (2560 x 1440, jusqu'à 165 Hz)</p> <p>1 x USB 3.0 ascendant</p> <p>1 x USB 3.0 en aval avec chargement BC1.2</p> <p>3 x USB 3.0 descendants</p> <p>1 x Port de sortie de ligne audio</p> <p>1 x Sortie casque</p>
Largeur du cadre (bord du moniteur jusqu'à la zone active)	
Haut	8,1 mm
Gauche/Droite	8,1 mm
Bas	24,6 mm
Capacité de réglage	
Support réglable en hauteur	150 mm
Inclinaison	-5° à 21°
Rotation	-30° à 30°
Pivot	N/D
Compatibilité Dell display manager	Easy Arrange et autres fonctions clés
Sécurité	Fente de verrouillage de sécurité (câble de verrouillage vendu séparément)



Spécifications de la résolution

Modèle	S3220DGF
Limites de balayage horizontal	30 kHz à 250 kHz
Limites de balayage vertical	48 Hz à 144 Hz (HDMI) 48 Hz à 165 Hz (DP) 48 Hz à 164 Hz (DP FreeSync)
Résolution optimale pré-réglée	2560 x 1440 à 60 Hz avec HDCP 2.2 2560 x 1440 à 165 Hz (DP) 2560 x 1440 à 144 Hz (HDMI)

Modes vidéo pris en charge

Modèle	S3220DGF
Fonctions d'affichage vidéo (HDMI/DP)	480p, 480i, 576p, 720p, 1080p, 576i, 1080i, QHD



Modes d'affichage prédéfinis

Modes d'affichage HDMI

Mode d'affichage	Fréquence horizontale (kHz)	Fréquence verticale (Hz)	Horloge de pixels (MHz)	Polarité de synchronisation (Horizontale/ Verticale)
IBM, 720 x 400	31,5	70,1	28,3	-/+
VESA, 640 x 480	31,5	59,9	25,2	-/-
VESA, 640 x 480	37,5	75,0	31,5	-/-
VESA, 800 x 600	37,9	60,3	40,0	+/+
VESA, 800 x 600	46,9	75,0	49,5	+/+
VESA, 1024 x 768	48,4	60,0	65,0	-/-
VESA, 1024 x 768	60,0	75,0	78,8	+/+
VESA, 1152 x 864	67,5	75,0	108,0	+/+
VESA, 1280 x 1024	64,0	60,0	108,0	+/+
VESA, 1280 x 1024	79,9	75,0	135,0	+/+
VESA, 1600 x 1200	75,0	60,0	162,0	+/+
VESA, 1680 x 1050	65,3	60,0	146,3	-/+
VESA, 1920 x 1080	67,5	60,0	148,5	+/+
CTA, 1920 x 1080	135,0	120,0	297,0	+/+
VESA, 1920 x 1200	74,6	59,9	193,3	-/+
VESA, 2560 x 1440	88,8	60,0	241,5	+/-
VESA, 2560 x 1440	183,0	120,0	483,1	+/-
VESA, 2560 x 1440	586,0	143,9	222,0	+/-



Modes d'affichage DP

Mode d'affichage	Fréquence horizontale (kHz)	Fréquence verticale (Hz)	Horloge de pixels (MHz)	Polarité de synchronisation (Horizontale/ Verticale)
IBM, 720 x 400	31,5	70,1	28,3	-/+
VESA, 640 x 480	31,5	59,9	25,2	-/-
VESA, 640 x 480	37,5	75,0	31,5	-/-
VESA, 800 x 600	37,9	60,3	40,0	+/+
VESA, 800 x 600	46,9	75,0	49,5	+/+
VESA, 1024 x 768	48,4	60,0	65,0	-/-
VESA, 1024 x 768	60,0	75,0	78,8	+/+
VESA, 1152 x 864	67,5	75,0	108,0	+/+
VESA, 1280 x 1024	64,0	60,0	108,0	+/+
VESA, 1280 x 1024	79,9	75,0	135,0	+/+
VESA, 1600 x 1200	75,0	60,0	162,0	+/+
VESA, 1680 x 1050	65,3	60,0	146,3	-/+
VESA, 1920 x 1080	67,5	60,0	148,5	+/+
CTA, 1920 x 1080	135,0	120,0	297,0	+/+
VESA, 1920 x 1200	74,6	59,9	193,3	-/+
VESA, 2560 x 1440	88,8	60,0	241,5	+/-
VESA, 2560 x 1440	183,0	120,0	483,1	+/-
VESA, 2560 x 1440	645,0	165,0	244,3	+/-

 **REMARQUE** : Ce moniteur prend en charge AMD FreeSync.



Spécifications électriques

Modèle	S3220DGF
Signaux d'entrée vidéo	HDMI 2.0 (HDCP), 600 mV pour chaque ligne différentielle, impédance d'entrée de 100 ohms par paire différentielle DP 1.2, 600 mV pour chaque ligne différentielle, impédance d'entrée de 100 ohms par paire différentielle DP 1.4, 600 mV pour chaque ligne différentielle, impédance d'entrée de 100 ohms par paire différentielle
Voltage d'entrée CA / fréquence / courant	100 V CA à 240 V CA / 50 Hz ou 60 Hz \pm 3 Hz / 2A (typique)
Courant d'appel	120 V : 30 A (Max.) à 0°C (démarrage à froid) 240 V : 60 A (Max.) à 0°C (démarrage à froid)
Consommation électrique	0,3 W (mode Éteint) ¹ 0,3 W (mode Veille) ¹ 39 W (mode Allumé) ¹ 100 W (Max) ² 28,34 W (Pon) ³ 89,21 kWh (TEC) ³

¹ Tel que défini dans UE 2019/2021 et UE 2019/2013.

² Réglage maximal de la luminosité et du contraste avec une charge de puissance maximale sur tous les ports USB.

³ Pon : Consommation électrique du mode Allumé telle que définie dans Energy Star version 8.0.

TEC : Consommation d'énergie totale en kWh telle que définie dans Energy Star version 8.0.



Ce document est uniquement fourni à titre informatif et reflète les performances en laboratoire. Votre produit peut fonctionner différemment en fonction du logiciel, des composants et des périphériques que vous avez commandés, et nous n'avons aucune obligation de mettre à jour ces informations. Ainsi, le client ne doit pas se baser sur ces informations lors de la prise de décisions concernant les tolérances électriques ou autres. Aucune garantie expresse ou implicite d'exactitude ou d'exhaustivité n'est formulée.



REMARQUE : Ce moniteur est certifié ENERGY STAR.
Ce produit est homologué ENERGY STAR dans les réglages d'usine par défaut qui peuvent être restaurés avec la fonction "Réinitialisation d'usine" dans le menu OSD. La modification des réglages par défaut de l'usine ou l'activation d'autres fonctions augmentera la consommation électrique et pourrait dépasser les limites spécifiées par ENERGY STAR.



Caractéristiques physiques

Modèle	S3220DGF
Type du câble de signal	<ul style="list-style-type: none">• Numérique : HDMI, 19 broches• Numérique : DP, 20 broches• Bus universel en série (USB) : USB, 9 broches
Dimensions (avec le socle)	
Hauteur (ouvert)	618,2 mm (24,34 po.)
Hauteur (fermé)	468,7 mm (18,45 po.)
Largeur	709,1 mm (27,92 po.)
Profondeur	249,6 mm (9,83 po.)
Dimensions (sans le socle)	
Hauteur	424,9 mm (16,73 po.)
Largeur	709,1 mm (27,92 po.)
Profondeur	59,8 mm (2,36 po.)
Dimensions du socle	
Hauteur (ouvert)	482,3 mm (18,99 po.)
Hauteur (fermé)	437,1 mm (17,21 po.)
Largeur	319,7 mm (12,59 po.)
Profondeur	249,6 mm (9,83 po.)
Poids	
Poids avec l'emballage	15,53 kg (34,24 lb)
Poids avec l'ensemble du socle et des câbles	10,93 kg (24,10 lb)
Poids sans l'ensemble du socle (sans câbles)	7,63 kg (16,82 lb)
Poids de l'ensemble du socle	2,75 kg (6,06 lb)
Cadre frontal brillant	Cadre noir 2-4 unités de brillance



Caractéristiques environnementales

Modèle	S3220DGF
Normes de conformité	
<ul style="list-style-type: none">• Moniteur certifié ENERGY STAR• Conforme RoHS• Moniteur sans BFR/PVC (hors câbles externes)• Verre sans arsenic et sans mercure pour le panneau uniquement• Jauge d'énergie qui indique le niveau d'énergie utilisé par le moniteur en temps réel.	
Température	
Fonctionnement	0°C à 40°C (32°F à 104°F)
A l'arrêt	<ul style="list-style-type: none">• Stockage : -20°C à 60°C (-4°F à 140°F)• Transport : -20°C à 60°C (-4°F à 140°F)
Humidité	
Fonctionnement	10% à 80% (sans condensation)
A l'arrêt	<ul style="list-style-type: none">• Stockage 10 % à 90 % (sans condensation)• Expédition 10 % à 90 % (sans condensation)
Altitude	
Fonctionnement (maximum)	5 000 m (16 400 pieds)
Non fonctionnement (maximum)	12 192 m (40 000 pieds)
Dissipation thermique	<ul style="list-style-type: none">• 341,44 BTU/heure (maximum)• 102,43 BTU/heure (typique)



Capacité Plug and Play

Vous pouvez installer ce moniteur avec n'importe quel système compatible Plug & Play. Ce moniteur fournit automatiquement à l'ordinateur ses Données d'identification d'affichage étendues (Extended Display Identification Data : EDID) en utilisant les protocoles DDC (Display Data Channel) de manière à ce que le système puisse effectuer automatiquement la configuration et optimiser les paramètres du moniteur. La plupart des installations de moniteur sont automatiques ; vous pouvez changer des réglages, si désiré. Pour plus d'informations sur les réglages du moniteur, voir [Fonctionnement du moniteur](#).

Qualité du moniteur LCD et politique des pixels

Pendant le processus de fabrication de ce moniteur LCD, il n'est pas anormal que un ou plusieurs pixels deviennent fixe et difficile à voir mais cela n'affecte pas la qualité ou l'utilisation de l'affichage. Pour plus d'informations sur la Politique de la qualité et des pixels des moniteurs Dell, visitez le site d'assistance de Dell :

www.dell.com/support/monitors.

Instructions d'entretien

Nettoyage de votre moniteur

 **MISE EN GARDE : Avant de nettoyer le moniteur, débranchez son cordon d'alimentation de la prise murale.**

 **AVERTISSEMENT : Lisez et suivez les [Instructions de sécurité](#) avant de nettoyer le moniteur.**

Pour les meilleures pratiques, suivez les instructions dans la liste ci-dessous pendant le déballage, le nettoyage ou la manipulation de votre moniteur :


- Pour nettoyer votre écran, humidifiez légèrement un chiffon doux et propre avec de l'eau. Si possible, utilisez un tissu de nettoyage spécial écran ou une solution adaptée au revêtement anti-statique. Ne pas utiliser de produits à base de benzène, un diluant, de l'ammoniaque, des nettoyants abrasifs ou des produits à base d'air comprimé.
- Utilisez un chiffon légèrement humidifié pour nettoyer le moniteur. Évitez d'utiliser toutes sortes de détergents car certains peuvent laisser un film trouble sur le moniteur.
- Si vous remarquez la présence de poudres blanches lors du déballage de votre moniteur, éliminez-les à l'aide d'un chiffon.
- Manipulez votre moniteur avec soin, car les plastiques de couleur foncée peuvent rayer et laisser des marques de rayures blanches.
- Pour aider à conserver une qualité d'image optimale sur votre moniteur, utiliser un économiseur d'écran qui change dynamiquement et veuillez éteindre votre moniteur quand vous ne l'utilisez pas.



Installation du moniteur

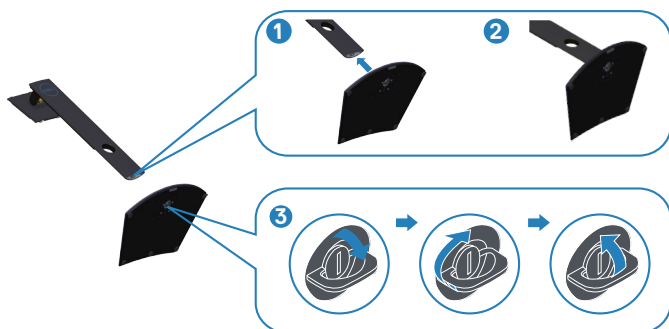
Connexion du socle

 **REMARQUE** : Le socle est détaché lorsque le moniteur est livré depuis l'usine.

 **REMARQUE** : La procédure suivante est applicable pour le socle fourni avec votre moniteur. Si vous raccordez un socle tiers, consultez la documentation fournie avec le socle.

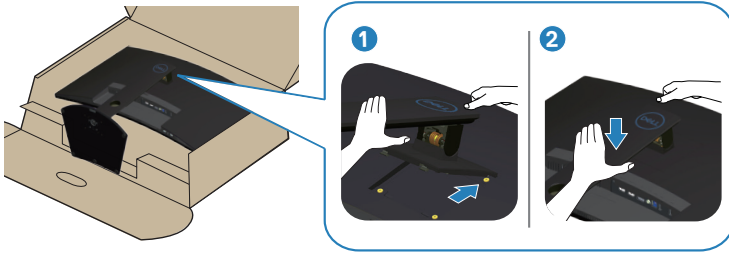
Pour attacher le socle du moniteur :

1. Suivez les instructions sur les rabats du carton pour enlever le socle du coussin supérieur qui le tient.
2. Raccordez la base du support à la colonne du support.
3. Ouvrez la poignée à vis sur la base du support et serrez la vis pour fixer la colonne du support à la base du support.
4. Fermez la poignée à vis.



5. Glissez les languettes du support dans les fentes du moniteur et appuyez sur le support pour le fixer.





6. Placez le moniteur à la verticale.

Connecter votre moniteur

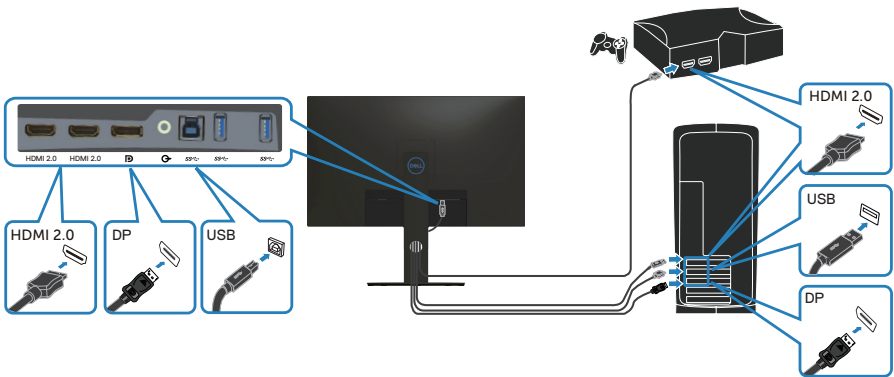
⚠ MISE EN GARDE : Avant de commencer quelque procédure que ce soit de cette section, suivez les **Instructions de sécurité**.

✎ REMARQUE : Ne branchez pas tous les câbles de l'ordinateur en même temps. Il est recommandé de faire passer les câbles à travers l'emplacement de gestion des câbles avant de les brancher sur le moniteur.

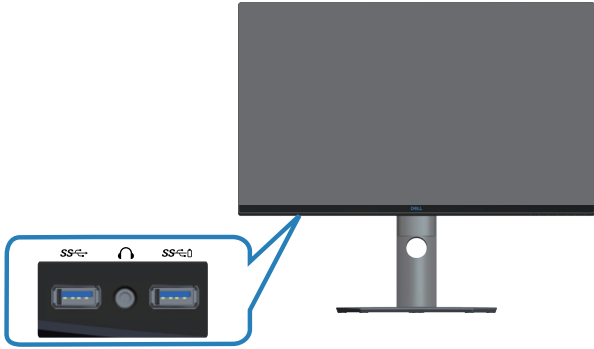
Pour connecter votre moniteur à l'ordinateur :

1. Éteignez votre ordinateur et débranchez son cordon d'alimentation.
2. Connectez le câble HDMI ou DP de votre moniteur à l'ordinateur.

Branchement du câble HDMI, DP et USB 3.0



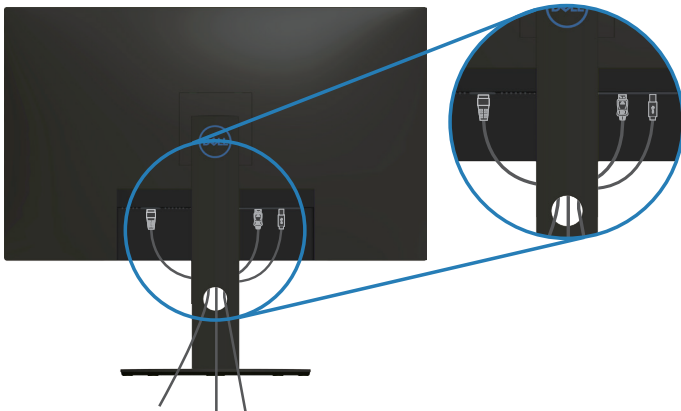
1. Connectez le câble USB en amont (fourni avec votre moniteur) à un port USB 3.0 de votre ordinateur. (Voir [Vue de dessous](#) pour plus de détails.)
2. Branchez des appareils USB 3.0 sur les ports USB 3.0 descendants du moniteur.





3. Branchez les cordons d'alimentation de votre ordinateur et du moniteur sur une prise de courant murale.

Organisation des câbles

Utilisez la fente de gestion des câbles pour acheminer les câbles connectés à votre moniteur.

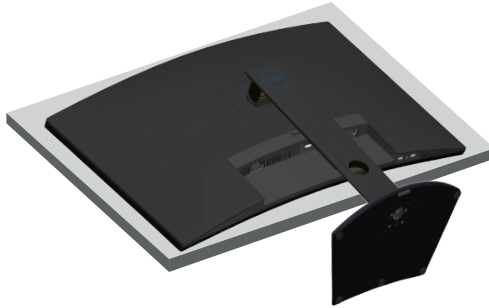


Retirer le socle

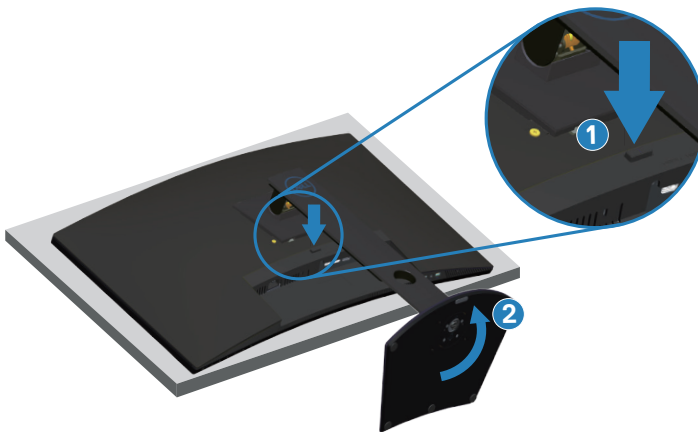
-  **REMARQUE :** Pour éviter de rayer l'écran lorsque vous enlevez le socle, assurez-vous que le moniteur est posé sur une surface propre et douce.
-  **REMARQUE :** La procédure suivante est applicable uniquement pour le socle fourni avec votre moniteur. Si vous raccordez un socle tiers, consultez la documentation fournie avec le socle.

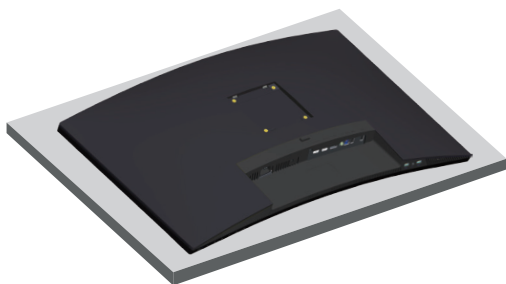
Pour enlever le socle :

1. Placez le moniteur sur un chiffon doux ou un coussin près du bord d'un bureau.

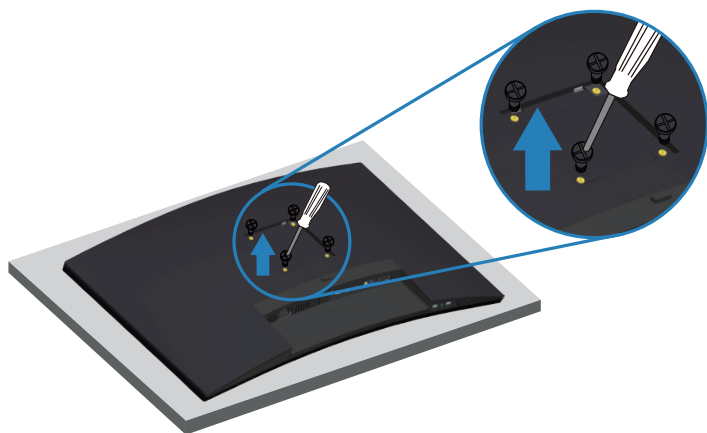


2. Appuyez et maintenez le bouton de déverrouillage du socle enfoncé, puis soulevez le socle pour le retirer du moniteur.





Montage mural (optionnel)



(Dimension des vis : M4 x 10 mm).

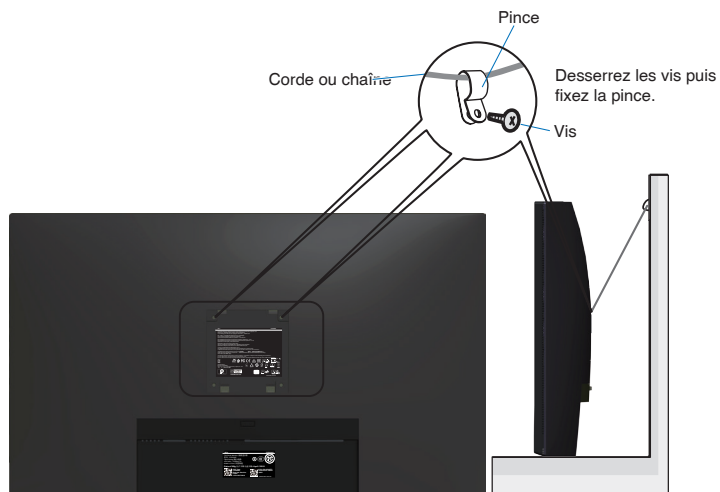
Référez-vous à la documentation fournie avec le kit de montage mural compatible VESA.

1. Placez le moniteur sur un chiffon doux ou un coussin près du bord d'un bureau.
2. Enlevez le socle. Voir [Retirer le socle](#) pour plus d'informations.
3. Retirez les quatre vis qui fixent le panneau au moniteur.
4. Attachez les crochets de fixation du kit de montage mural au moniteur.
5. Pour fixer le moniteur sur le mur, consultez la documentation fournie avec le kit de montage mural.

 **REMARQUE : A utiliser uniquement avec un support de montage mural agréé UL, CSA ou GS avec une capacité de support de poids/charge minimum de 30,52 kg.**



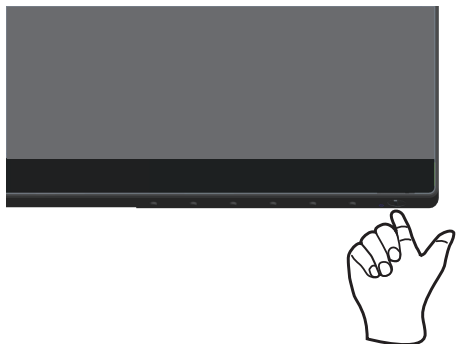
⚠ REMARQUE : Lors de l'utilisation, fixez l'écran LCD à un mur avec une corde ou une chaîne qui peut supporter le poids du moniteur afin d'empêcher le moniteur de tomber. L'installation doit être effectuée par un technicien qualifié. Veuillez contacter votre fournisseur pour de plus amples informations.



Fonctionnement du moniteur

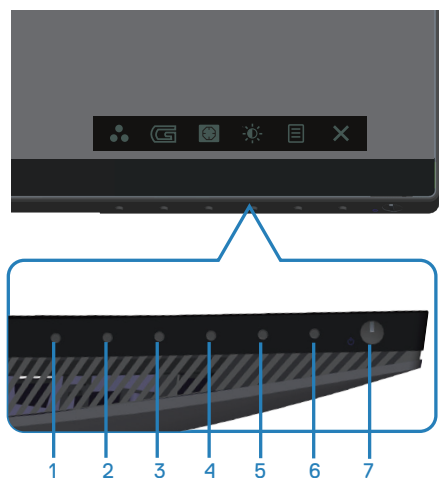
Allumer le moniteur

Appuyez sur le bouton  pour allumer le moniteur.










Utilisation des boutons de commande

Utilisez les boutons de commande sur le bord inférieur du moniteur pour régler l'image affichée.



Boutons de commande

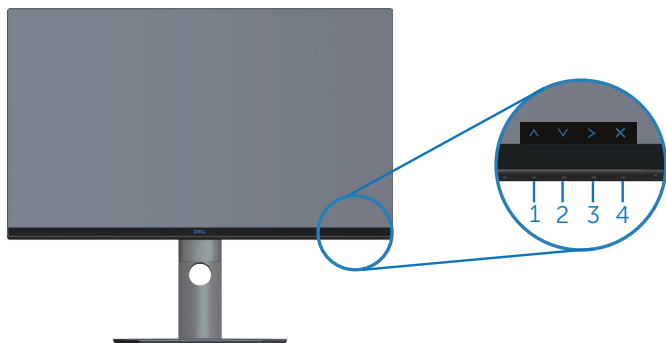
Le tableau suivant décrit les boutons de commande :





	Boutons de commande	Description
1	 Touche raccourci/Modes de pré-réglage	Utilisez ce bouton pour choisir à partir d'une liste de modes pré-réglés.
2	 Jeux	Utilisez ce bouton pour ajuster le mode de réglage Jeux.
3	 Stabilisateur foncé	Utilisez ce bouton pour lancer le menu Stabilisateur foncé.
4	 Luminosité/Contraste	Utilisez ce bouton pour activer le réglage Luminosité/Contraste/Volume.
5	 Menu	Utilisez le bouton Menu pour afficher le menu OSD (affichage à l'écran) et sélectionner le menu OSD. Voir Accéder au menu OSD Accéder au menu OSD .
6	 Quitter	Utilisez ce bouton pour retourner au menu principal ou pour quitter le menu OSD principal.
7	 Bouton d'alimentation Marche/Arrêt (avec voyant DEL)	Pour allumer ou éteindre le moniteur. Une couleur blanche fixe indique que le moniteur est allumé et fonctionne normalement. Une couleur blanche clignotante indique que le moniteur est en mode veille.



Contrôles OSD

Utilisez les boutons dans la partie inférieure du moniteur pour ajuster les réglages de l'image.



	Boutons de commande	Description
1	 Haut	Utilisez le bouton Haut pour augmenter les valeurs ou vous déplacer vers le haut dans un menu.
2	 Bas	Utilisez le bouton Bas pour réduire les valeurs ou vous déplacer vers le bas dans un menu.
3	 OK	Appuyez sur le bouton OK pour confirmer votre sélection dans un menu.
4	 Retour	Utilisez le bouton Retour pour retourner au menu précédent.



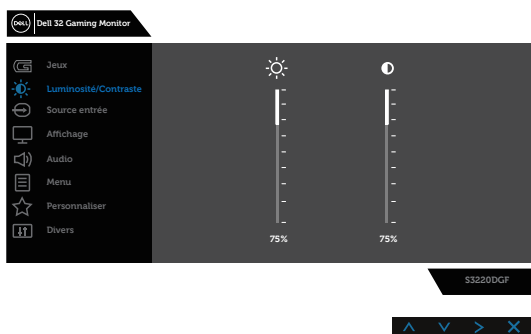
Utilisation du menu OSD (affichage à l'écran)










Accéder au menu OSD

REMARQUE : Toute modification apportée est automatiquement enregistrée lorsque vous accédez à une autre section du menu, lorsque vous quittez le menu OSD ou lorsque vous patientez le temps que le menu OSD se ferme automatiquement.


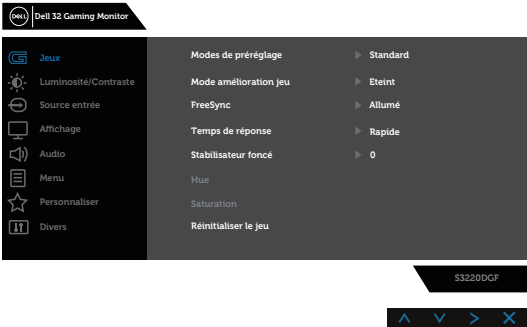
1. Appuyez sur le bouton  pour ouvrir le menu OSD principal.

Menu principal pour l'entrée HDMI

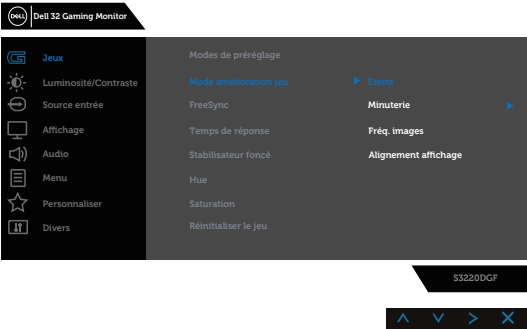
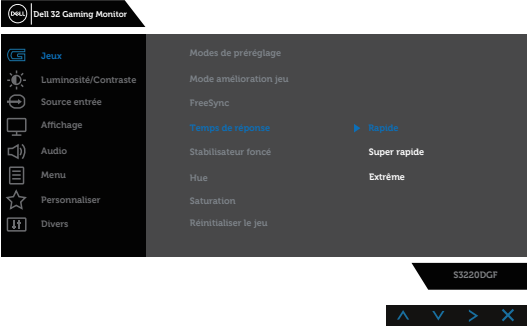



2. Appuyez sur les boutons  et  pour vous déplacer entre les différentes options de réglage. Lorsque vous allez d'une icône à une autre, le nom de l'option est mis en surbrillance. Voir le tableau suivant pour obtenir une liste complète de toutes les options disponibles pour le moniteur.
3. Appuyez une fois sur le bouton  pour activer l'option mise en surbrillance.
4. Appuyez sur les boutons  et  pour sélectionner le paramètre souhaité.
5. Appuyez sur  puis utilisez les boutons  et  pour effectuer vos modifications en fonction des indicateurs dans le menu.
6. Sélectionnez le bouton  pour retourner au menu principal.








Icône	Menu et Sous-menus	Description
	Jeux	<p>Utilisez Jeux pour ajuster le mode de réglage Jeux.</p> 
	Modes de pré réglage	<ul style="list-style-type: none"> • Standard : Réinitialise les paramètres par défaut de la couleur de votre écran. • FPS : Charge les réglages de couleur idéaux pour les jeux de tir à la première personne. • MOBA/RTS : Charge les paramètres de couleur : Idéal pour les jeux "Multiplayer Online Battle Arena" et "Stratégie en temps réel". • RPG : Charge les réglages de couleur idéaux pour les jeux de rôle. • SPORTS : Charge les paramètres de couleur : Idéal pour les jeux "SPORTS". • Jeu 1/Jeu 2/Jeu 3 : Vous permet de personnaliser les réglages des couleurs en fonction de vos besoins de jeux. • ComfortView : Diminue le niveau de lumière bleue émise par l'écran pour rendre la visualisation plus confortable pour vos yeux. • Chaud : Augmente la température des couleurs. L'écran apparaît plus chaud avec une teinte rougeâtre / jaunâtre. • Froid : Baisse la température des couleurs. L'écran apparaîtra plus 'froid' avec une teinte bleuâtre. • Couleur perso : Pour régler manuellement la température des couleurs.



<p>Mode amélioration jeu</p>	<p>Passer le Mode amélioration jeu sur Eteint, Minuterie, Fréq. images ou Alignement affichage.</p> 
<p>FreeSync</p>	<p>Vous permet d'activer ou de désactiver FreeSync.</p>
<p>Temps de réponse</p>	<p>L'utilisateur peut choisir entre Rapide, Super rapide ou Extrême.</p> 
<p>Stabilisateur foncé</p>	<p>Cette fonction améliore la visibilité dans les scénarios de jeux sombres. Plus la valeur est élevée (entre 0 et 3), meilleure est la visibilité dans la zone sombre de l'image à l'écran.</p>
<p>Hue</p>	<p>Cette fonction peut ajuster la couleur des images vidéo vers le vert ou le violet. Ceci est utilisé pour ajuster la couleur de peau comme désiré. Utilisez ▲ et ▼ pour régler la teinte de 0 à 100. Appuyez sur ▲ pour diminuer la teinte du vert sur l'image vidéo. Appuyez sur ▼ pour diminuer la teinte du violet sur l'image vidéo.</p> <p> REMARQUE : Le réglage de la teinte n'est disponible que lorsque vous sélectionnez le mode FPS, RTS, RPG, SPORTS.</p>



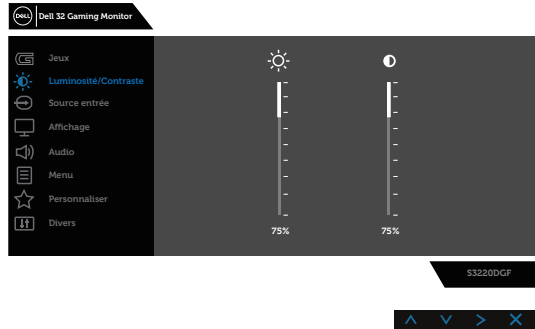
	<p>Saturation</p>	<p>Cette fonction permet d'ajuster la saturation des couleurs dans l'image vidéo. Utilisez  et  pour régler la saturation de 0 à 100.</p> <p>Appuyez sur  pour augmenter l'apparence monochrome de l'image vidéo.</p> <p>Appuyez sur  pour augmenter l'apparence des couleurs de l'image vidéo.</p> <p> REMARQUE : Le réglage de la saturation n'est disponible que lorsque vous sélectionnez le mode FPS, RTS, RPG, SPORTS.</p>
	<p>Réinitialiser le jeu</p>	<p>Réinitialise les paramètres par défaut de jeu.</p>





Luminosité/ Contraste

Utilisez ce menu pour modifier les niveaux de luminosité ou de contraste de l'écran.



Luminosité

Luminosité permet de régler la luminosité du rétroéclairage.

Appuyez sur le bouton  pour augmenter la luminosité et appuyez sur le bouton  pour baisser la luminosité (min. 0 / max. 100).


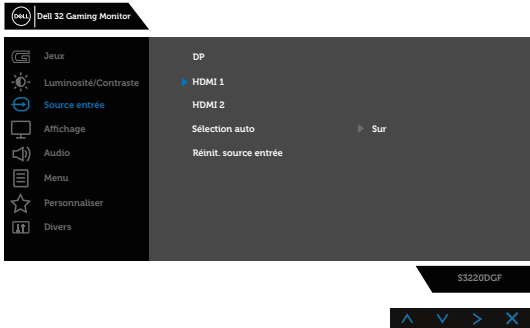



Contraste

Réglez d'abord la Luminosité, ensuite réglez le Contraste seulement si un réglage supplémentaire est nécessaire.

Appuyez sur le bouton  pour augmenter le contraste et appuyez sur le bouton  pour baisser le contraste (min. 0 / max. 100).

Contraste permet de régler le degré de différence entre les points sombres et les points lumineux sur le moniteur.



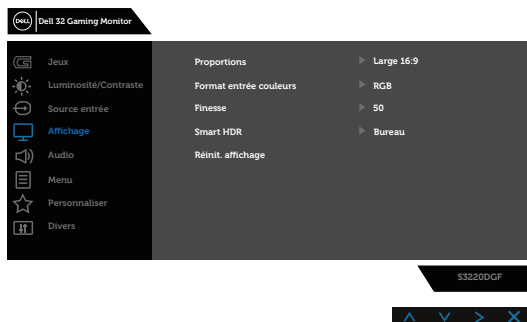
	Source entrée	<p>Utilisez le menu source entrée pour choisir entre les différents signaux vidéo qui sont connectés à votre moniteur.</p> 
	DP	Sélectionnez l'entrée DP lors de l'utilisation du connecteur DP. Appuyez sur  pour sélectionner la source d'entrée DP.
	HDMI 1	Sélectionnez l'entrée HDMI 1 lorsque vous utilisez le connecteur HDMI 1. Appuyez sur  pour sélectionner la source d'entrée HDMI 1.
	HDMI 2	Sélectionnez l'entrée HDMI 2 lorsque vous utilisez le connecteur HDMI 2. Appuyez sur  pour sélectionner la source d'entrée HDMI 2.
	Sélection auto	Appuyez sur Sélection auto pour rechercher les signaux d'entrée disponibles.
	Réinit. source entrée	Sélectionnez cette option pour restaurer la source d'entrée par défaut.





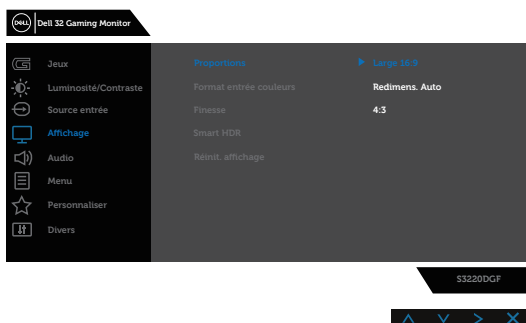
Affichage

Utilisez le menu Affichage pour ajuster l'image.



Proportions

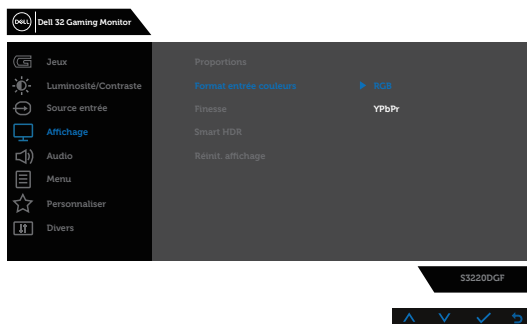
Ajuste le format de l'image sur Large 16:9, Redimens. Auto ou 4:3.




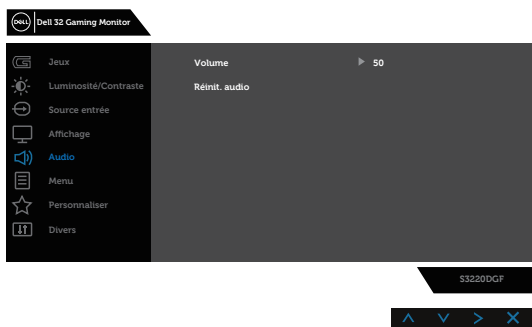


Format entrée couleurs

Permet de régler le mode d'entrée vidéo sur :

- **RGB**: Sélectionnez cette option si votre moniteur est connecté à un ordinateur ou un lecteur de DVD via un câble HDMI.
- **YPbPr**: Sélectionnez cette option si votre lecteur de DVD supporte seulement la sortie YPbPr.



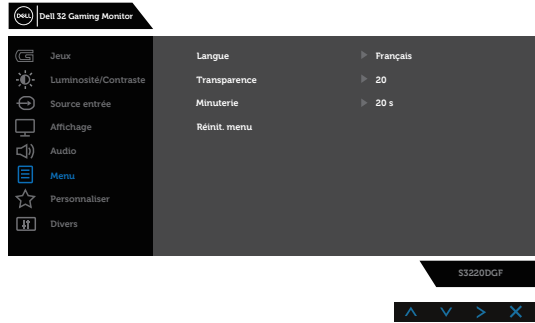
	Finesse	Utilisez  pour augmenter et  pour réduire le niveau de netteté entre 0 et 100.
	Smart HDR	<p>Imagerie intelligente à gamme dynamique élevée.</p> <p>Cette technologie simule le système visuel humain pour traiter une plus grande plage de luminosité que les techniques d'imagerie traditionnelles.</p> <p>Elle convient parfaitement à l'affichage des scènes les plus sombres ou les plus claires.</p> <ul style="list-style-type: none"> • Bureau : Réglage Smart HDR pour l'utilisation d'un ordinateur de bureau. • Film HDR : Réglage Smart HDR pour les films. • Jeux HDR : Réglage Smart HDR pour les jeux. • Display HDR (Affichage HDR) : Réglage Smart HDR pour l'utilisation de l'écran. • Eteint : Désactive la fonction Smart HDR.
	Réinit. affichage	Sélectionnez cette option pour restaurer les réglages d'affichage par défaut.
	Audio	
	Volume	Utilisez les boutons pour régler le volume. Le minimum est '0' (-). Le maximum est '100' (+).
	Réinit. audio	Sélectionnez cette option pour restaurer les réglages d'affichage par défaut.





Menu

Sélectionnez cette option pour ajuster les réglages de l'OSD, tels que la langue du menu OSD, la durée d'affichage du menu sur l'écran, et ainsi de suite.



Langue

L'option Langue permet de régler l'affichage de l'OSD dans l'une des huit langues disponibles (English, Español, Français, Deutsch, Portuguais (Brasil), Русский, 简体中文 ou 日本語).

Transparence

Sélectionnez cette option pour modifier la transparence du menu en appuyant sur les boutons  et  de 0 à 100.

Minuterie

Durée d'affichage OSD : définit la durée de temps pendant laquelle le menu OSD reste affiché après le dernier appui sur un bouton.

Utilisez les boutons  et  pour ajuster le curseur en incréments de 1 seconde, de 5 à 60 secondes.

Réinit. menu

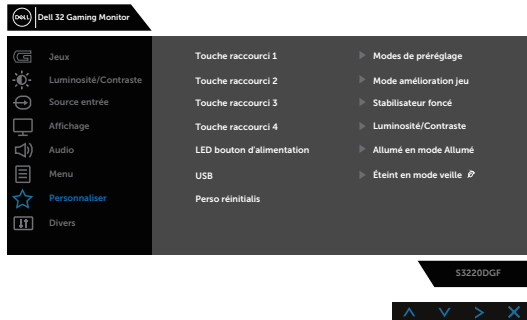
Pour réinitialiser tous les réglages du menu OSD sur les valeurs d'usine par défaut.





Personnaliser

Les utilisateurs peuvent choisir une fonction parmi Touche raccourci 1, Touche raccourci 2, Touche raccourci 3, Touche raccourci 4, LED bouton d'alimentation, USB ou Perso réinitialis, Modes de préréglage ou Volume et la définir en tant que touche raccourci.



Touche raccourci 1

Vous pouvez choisir l'un des modes suivants : Modes de préréglage, Mode amélioration jeu, Freesync, Stabilisateur foncé, Luminosité/Contraste, Source d'entrée, Proportions ou Smart HDR pour définir la touche raccourci 1.

Touche raccourci 2

Vous pouvez choisir l'un des modes suivants : Modes de préréglage, Mode amélioration jeu, Freesync, Stabilisateur foncé, Luminosité/Contraste, Source d'entrée, Proportions ou Smart HDR pour définir la touche raccourci 2.

Touche raccourci 3

Vous pouvez choisir l'un des modes suivants : Modes de préréglage, Mode amélioration jeu, Freesync, Stabilisateur foncé, Luminosité/Contraste, Source d'entrée, Proportions ou Smart HDR pour définir la touche raccourci 3.

Touche raccourci 4

Vous pouvez choisir l'un des modes suivants : Modes de préréglage, Mode amélioration jeu, Freesync, Stabilisateur foncé, Luminosité/Contraste, Source d'entrée, Proportions ou Smart HDR pour définir la touche raccourci 4.

LED bouton d'alimentation

Permet de régler le voyant LED d'alimentation sur Allumé en mode Allumé ou Éteint en mode Allumé pour économiser de l'énergie.

USB

Permet de régler l'USB sur Allumé en mode veille ou Éteint en mode veille pour économiser de l'énergie.

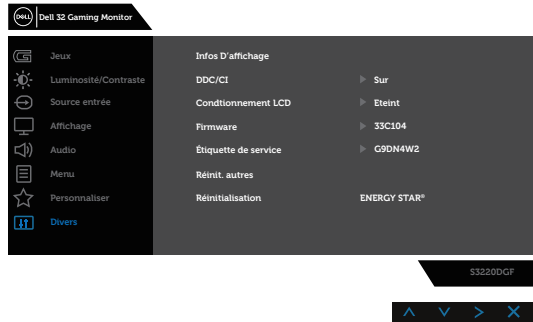
Perso réinitialis

Permet de restaurer les réglages par défaut des touche de raccourci.



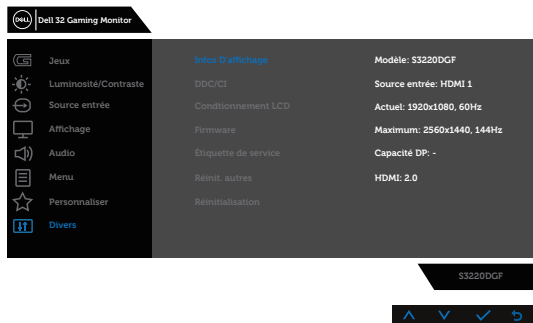


Divers



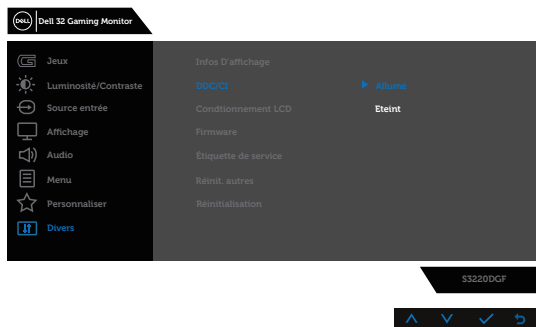
Infos D'affichage

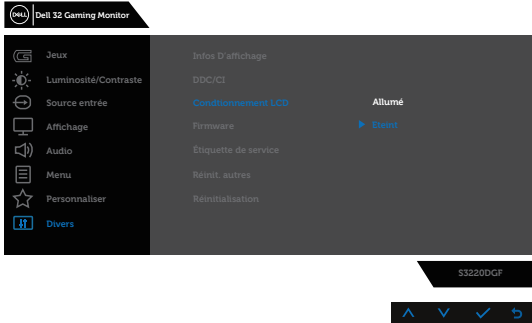
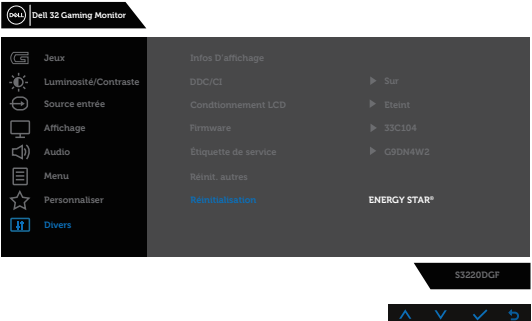
Appuyez pour afficher les informations sur l'affichage.



DDC/CI

DDC/CI (Canal d'affichage des données/Interface de commande) vous permet de régler les réglages du moniteur (luminosité, équilibre des couleurs, etc.) via un logiciel sur votre ordinateur. Vous pouvez désactiver cette fonction en choisissant Désactiver. Activez cette fonction pour faciliter l'utilisation et améliorer les performances de votre moniteur.



<p>Conditionnement LCD</p>	<p>Aide à réduire les cas mineurs de rétention d'image. Selon le degré de rétention d'image, le programme peut prendre du temps à se mettre en opération. Pour commencer le conditionnement LCD, sélectionnez Désactivé.</p> 
<p>Firmware</p>	<p>Affiche la version du firmware de l'écran.</p>
<p>Étiquette de service</p>	<p>Affiche le numéro de l'étiquette de service de l'écran.</p>
<p>Réinit. autres</p>	<p>Pour réinitialiser tous les paramètres du menu de réglage Divers aux valeurs prédéfinies en usine.</p>
<p>Réinitialisation</p>	<p>Restaure toutes les valeurs préreglées aux réglages d'usine par défaut. Ce sont également les réglages des tests ENERGY STAR®.</p> 

REMARQUE : Votre moniteur a une fonction intégrée qui peut automatiquement étalonner la luminosité en fonction de l'âge des DEL.



Messages d'avertissement de l'OSD

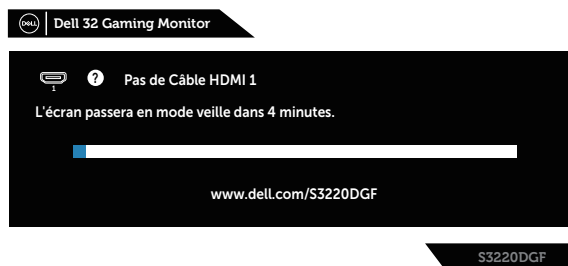
Vous verrez le message suivant avant que la fonction **DDC/CI** ne soit désactivée :



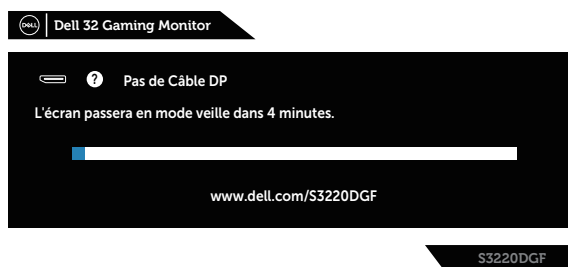
Lorsque le moniteur passe en **Standby mode (mode Veille)**, le message suivant apparaît :



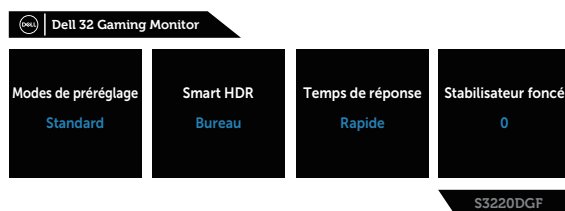
Si le câble HDMI n'est pas branché, une boîte de dialogue flottante, indiquée ci-dessous, apparaît. Le moniteur entre en Standby mode (mode Veille) après 4 minutes s'il n'est pas utilisé.



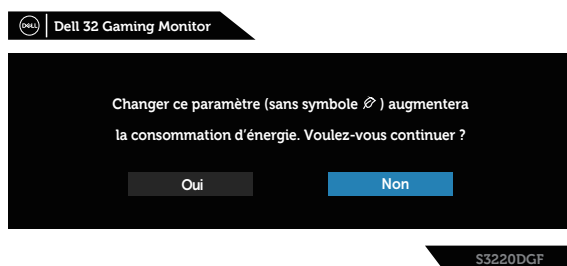
Si le câble DP n'est pas branché, une boîte de dialogue flottante, indiquée ci-dessous, apparaît. Le moniteur entre en Standby mode (mode Veille) après 4 minutes s'il n'est pas utilisé.



Lorsque vous appuyez sur un bouton de commande en état normal d'affichage, une boîte de dialogue d'information apparaît dans le coin supérieur droit de l'écran, indiquant le réglage actuel des modes de pré-réglage, de Smart HDR, du temps de réponse et du stabilisateur foncé sur l'écran.



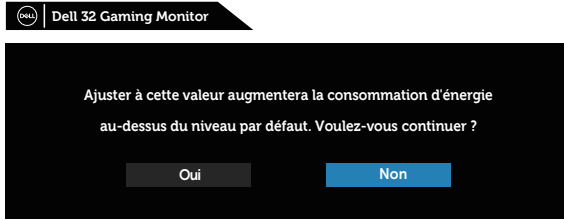
Lorsque **HDR** ou **USB** est réglé sur **Allumé en mode veille** pour la première fois, le message suivant apparaît :





REMARQUE : Si vous sélectionnez Oui, ce message n'apparaîtra pas la prochaine fois que vous modifierez le paramètre USB ou HDR.



Lorsque vous ajustez le niveau de **Luminosité** pour la première fois, le message suivant apparaît :



S3220DGF

-  **REMARQUE** : Si vous sélectionnez **Oui**, ce message n'apparaîtra pas la prochaine fois que vous modifierez le paramètre **Luminosité**.
-  **REMARQUE** : Pour plus d'informations, voir [Utilisation du menu OSD \(affichage à l'écran\)](#).

Voir [Guide de dépannage](#) pour plus d'informations.



Installation de votre moniteur

Régler la résolution au maximum

Pour régler le moniteur sur la résolution maximale :

Dans Windows 7, Windows 8, Windows 8.1 et Windows 10 :

1. Pour Windows 8 et Windows 8.1 uniquement, sélectionnez Bureau pour passer au bureau standard.
2. Cliquez avec le bouton droit sur le Bureau et cliquez sur **Screen Resolution (Résolution d'écran)**.
3. Cliquez sur la liste déroulante Résolution d'écran et sélectionnez **2560 x 1440**.
4. Cliquez sur **OK**.

Si vous ne voyez pas l'option **2560 x 1440**, vous avez peut-être besoin de mettre à jour votre pilote graphique. Selon votre ordinateur, utilisez l'une des méthodes suivantes :

Si vous avez un ordinateur de bureau ou portable Dell :

- Allez sur le site www.dell.com/support, saisissez l'Étiquette de service de votre ordinateur, et téléchargez le dernier pilote pour votre carte graphique.

Si vous n'utilisez pas un ordinateur Dell (portable ou de bureau) :

- Allez sur le site de support de votre ordinateur et téléchargez les derniers pilotes graphiques.
- Allez sur le site de support de votre carte et téléchargez les derniers pilotes graphiques.

Si vous avez un ordinateur de bureau Dell ou un ordinateur portable Dell avec accès à Internet

- Allez sur le site www.dell.com/support, saisissez l'Étiquette de service, et téléchargez le dernier pilote pour votre carte graphique.

5. Après avoir installé les pilotes de votre adaptateur graphique, essayez à nouveau de régler la résolution sur **2560 x 1440**.

 **REMARQUE : Si vous ne pouvez toujours pas régler la résolution sur 2560 x 1440, veuillez contacter Dell pour plus d'informations sur les cartes graphiques compatibles avec ces résolutions.**



Si vous n'avez pas un ordinateur de bureau, un ordinateur portable ou une carte graphique Dell

Dans Windows 7, Windows 8, Windows 8.1 et Windows 10 :

1. Pour Windows 8 et Windows 8.1 uniquement, sélectionnez Bureau pour passer au bureau standard.
2. Cliquez avec le bouton droit sur le Bureau et cliquez sur **Personalization (Personnalisation)**.
3. Cliquez sur **Change Display Settings (Modifier les réglages d'affichage)**.
4. Cliquez sur **Advanced Settings (Réglages avancés)**.
5. Identifiez le fournisseur de votre carte graphique à partir de la description en haut de la fenêtre (par exemple NVIDIA, ATI, Intel, etc.).
6. Référez-vous au site Internet du fournisseur de votre carte graphique pour un pilote mis à niveau (par exemple, www.ATI.com OU www.AMD.com).
7. Après avoir installé les pilotes de votre adaptateur graphique, essayez à nouveau de régler la résolution sur **2560 x 1440** .

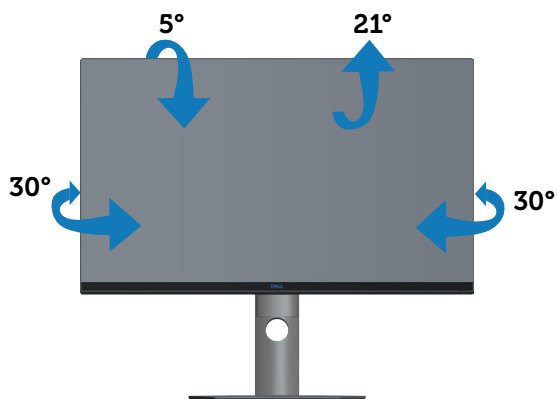


Utiliser les fonctions d'inclinaison, de rotation et d'extension verticale

REMARQUE : Ces valeurs s'appliquent au support qui a été livré avec votre moniteur uniquement. Pour une installation avec un autre socle, consultez la documentation fournie avec le socle.

Inclinaison, Pivotement

Avec l'ensemble du socle connecté au moniteur, vous pouvez tourner et incliner le moniteur pour obtenir l'angle de visualisation le plus confortable.

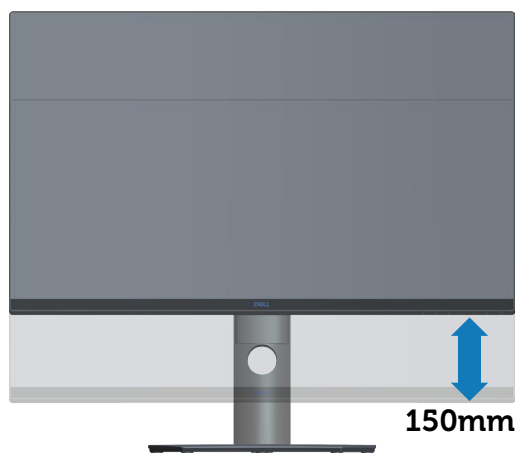


REMARQUE : Le socle est détaché lorsque le moniteur est livré depuis l'usine.

Extension verticale

REMARQUE : Le support s'étend verticalement jusqu'à 150 mm.





Guide de dépannage

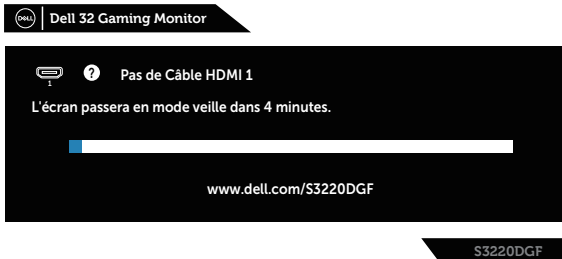
⚠ MISE EN GARDE : Avant de commencer quelque procédure que ce soit de cette section, suivez les [Instructions de sécurité](#).

Test auto

Votre écran dispose d'une fonction de test automatique qui vous permet de vérifier s'il fonctionne correctement. Si votre moniteur et votre ordinateur sont connectés correctement mais que l'écran du moniteur reste éteint, utilisez la fonction de test automatique du moniteur en suivant ces étapes :

1. Éteignez votre ordinateur et votre moniteur.
2. Déconnectez tous les câbles vidéo reliés au moniteur. De cette façon, l'ordinateur n'a pas à être impliqué.
3. Allumez le moniteur.

Si le moniteur fonctionne correctement, il détecte qu'il n'y a pas de signal et un des messages suivants s'affiche. En mode de test automatique, le témoin d'alimentation DEL reste en blanc.



REMARQUE : Cette boîte de dialogue apparaîtra également lors du fonctionnement habituel du système en cas de déconnexion ou de dommages au câble vidéo.


4. Éteignez votre moniteur et reconnectez le câble vidéo, puis rallumez votre ordinateur ainsi que votre moniteur.

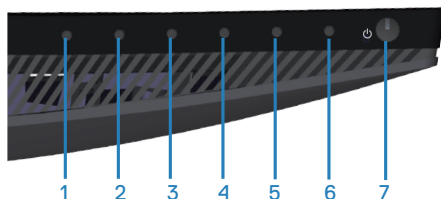
Si votre moniteur reste sombre après avoir rebranché les câbles, vérifiez votre contrôleur vidéo et votre ordinateur.



Diagnostic intégré

Votre moniteur a un outil de diagnostic intégré qui vous aide à déterminer si l'anomalie d'écran que vous avez est un problème inhérent à votre moniteur ou à vos ordinateur et carte graphique.

 **REMARQUE : Vous pouvez effectuer le diagnostic intégré quand le câble vidéo est débranché et le moniteur est en mode de test automatique.**



Pour exécuter le diagnostic intégré :

1. Assurez-vous que l'écran est propre (pas de particules de poussière sur la surface de l'écran).
2. Débranchez le câble vidéo à l'arrière de l'ordinateur ou du moniteur. Le moniteur alors va dans le mode de test automatique.
3. Appuyez pendant 5 secondes sur le bouton 3. Un écran gris apparaît.
4. Examinez soigneusement l'écran pour des anomalies.
5. Appuyez à nouveau sur le Bouton 3 dans la partie inférieure du moniteur. La couleur de l'écran change à rouge.
6. Examinez l'écran pour des anomalies quelconques.
7. Répétez les étapes 5 et 6 pour examiner l'écran avec les couleurs vertes, bleues, noires, blanches et du texte.

Le test est terminé quand l'écran de texte apparaît. Pour quitter, appuyez de nouveau sur le bouton 3.

Si vous ne détectez pas d'anomalies quelconques lors de l'utilisation de l'outil de diagnostic intégré, le moniteur fonctionne correctement. Vérifiez la carte vidéo et l'ordinateur.



Problèmes courants

Le tableau suivant contient des informations générales sur les problèmes les plus courants avec le moniteur et des solutions :

Symptômes courants	Solutions possibles
Pas de vidéo / Voyant DEL d'alimentation éteint	<ul style="list-style-type: none">• Vérifiez l'intégrité de la connexion du câble vidéo entre l'ordinateur et le moniteur et qu'elle est correctement faite.• Vérifiez que la prise électrique utilisée fonctionne correctement en branchant un autre appareil électrique dessus.• Vérifiez que le bouton d'alimentation est enfoncé.• Vérifiez que la bonne source a été sélectionnée via le menu Source d'entrée.
Pas de vidéo / Voyant DEL d'alimentation allumé	<ul style="list-style-type: none">• Augmentez les contrôles de luminosité et de contraste depuis le menu OSD.• Utilisez la fonction de test automatique du moniteur.• Vérifiez que les broches du connecteur du câble vidéo ne sont pas tordues ni cassées.• Exécutez le diagnostic intégré.• Vérifiez que la bonne source a été sélectionnée via le menu Source d'entrée.
Mauvaise mise au point	<ul style="list-style-type: none">• Enlevez les câbles de rallonge vidéo.• Réinitialisez le moniteur pour restaurer les Réglages d'usine (Réinitialisation).• Changez la résolution vidéo sur le rapport d'aspect correct.
Vidéo tremblante/ vacillante	<ul style="list-style-type: none">• Réinitialisez le moniteur pour restaurer les Réglages d'usine (Réinitialisation).• Vérifiez les facteurs environnementaux.• Déplacez le moniteur et testez-le dans une autre pièce.



Pixels manquants	<ul style="list-style-type: none"> • Éteignez et rallumez l'écran. • Les pixels qui sont éteints d'une manière permanente sont un défaut naturel de la technologie LCD. • Pour plus d'informations sur la Politique de la qualité et des pixels des moniteurs Dell, visitez le site de support de Dell : www.dell.com/support/monitors.
Pixels allumés en permanence	<ul style="list-style-type: none"> • Éteignez et rallumez l'écran. • Les pixels qui sont éteints d'une manière permanente sont un défaut naturel de la technologie LCD. • Pour plus d'informations sur la Politique de la qualité et des pixels des moniteurs Dell, visitez le site de support de Dell : www.dell.com/support/monitors.
Problèmes de luminosité	<ul style="list-style-type: none"> • Réinitialisez le moniteur pour restaurer les Réglages d'usine (Réinitialisation). • Ajustez la luminosité et le contraste via l'OSD.
Distorsion géométrique	<ul style="list-style-type: none"> • Réinitialisez le moniteur pour restaurer les Réglages d'usine (Réinitialisation). • Ajustez les contrôles horizontaux et verticaux via l'OSD.
Lignes horizontales et verticales	<ul style="list-style-type: none"> • Réinitialisez le moniteur pour restaurer les Réglages d'usine (Réinitialisation). • Utilisez la fonction de test automatique du moniteur pour déterminer si de telles lignes apparaissent également dans le mode de test automatique. • Vérifiez que les broches du connecteur du câble vidéo ne sont pas tordues ni cassées. • Exécutez le diagnostic intégré.
Problèmes de synchronisation	<ul style="list-style-type: none"> • Réinitialisez le moniteur pour restaurer les Réglages d'usine (Réinitialisation). • Utilisez la fonction de test automatique du moniteur pour déterminer si l'écran brouillé apparaît également dans le mode de test automatique. • Vérifiez que les broches du connecteur du câble vidéo ne sont pas tordues ni cassées. • Redémarrez l'ordinateur en mode de sécurité.
Problèmes liés à la sécurité	<ul style="list-style-type: none"> • N'effectuez aucun dépannage. • Contactez immédiatement Dell.



Problèmes intermittents	<ul style="list-style-type: none"> • Vérifiez que la connexion du câble vidéo entre l'ordinateur et le moniteur est correctement faite. • Réinitialisez le moniteur pour restaurer les Réglages d'usine (Réinitialisation). • Utilisez la fonction de test automatique du moniteur pour déterminer si le problème intermittent se produit dans le mode de test automatique.
Couleur absente	<ul style="list-style-type: none"> • Utilisez la fonction de test automatique du moniteur. • Vérifiez que la connexion du câble vidéo entre l'ordinateur et le moniteur est correctement faite. • Vérifiez que les broches du connecteur du câble vidéo ne sont pas tordues ni cassées.
Mauvaise couleur	<ul style="list-style-type: none"> • Changez le Color Setting Mode (Mode de réglages des couleurs) dans l'OSD Color Settings (Réglages de couleur) sur Graphiques ou Vidéo en fonction de l'application. • Essayez différents Modes de pré-réglage dans le menu OSD Réglages de couleur. Ajustez la valeur R/G/B dans Couleur Perso dans Réglages de couleur. • Passez le Format entrée couleurs sur RGB ou YPbPr dans le menu OSD Réglages de couleur. • Exécutez le diagnostic intégré.
Rétention d'image à partir d'une image statique qui a été affichée pendant une longue période sur le moniteur	<ul style="list-style-type: none"> • Réglez l'écran pour qu'il s'éteigne après quelques minutes d'inactivité. Ces paramètres peuvent être réglés dans Options d'alimentation de Windows ou dans Économie d'énergie de Mac. • Vous pouvez également utiliser un économiseur d'écran qui change dynamiquement.
Effet d'image fantôme ou dépassement	<ul style="list-style-type: none"> • Changez le Temps de réponse dans le menu OSD Affichage sur Rapide, Super rapide ou Extrême en fonction de votre application et de votre utilisation.



Problèmes spécifiques au produit

Symptômes spécifiques	Solutions possibles
L'image de l'écran est trop petite	<ul style="list-style-type: none">• Vérifiez le réglage de Proportions dans l'OSD Affichage d'affichage.• Réinitialisez le moniteur pour restaurer les Réglages d'usine (Réinitialisation).
Impossible de régler le moniteur avec les boutons dans la partie inférieure du panneau	<ul style="list-style-type: none">• Éteignez le moniteur, débranchez le cordon d'alimentation puis rebranchez-le et rallumez le moniteur.• Vérifiez si le menu OSD est verrouillé. Si oui, appuyez pendant 6 secondes sur le bouton de menu pour déverrouiller.
Pas de signal d'entrée lorsque les contrôles de l'utilisateur sont utilisés.	<ul style="list-style-type: none">• Vérifiez la source de signal. Vérifiez que l'ordinateur n'est pas en mode veille ou veille prolongée en déplaçant la souris ou en appuyant sur n'importe quelle touche du clavier.• Vérifiez que le câble vidéo est correctement branché. Débranchez et rebranchez le câble vidéo si nécessaire.• Redémarrez l'ordinateur ou le lecteur vidéo.
L'image ne remplit pas l'écran entier	<ul style="list-style-type: none">• A cause des différents formats vidéo (rapport d'aspect) des DVD, le moniteur peut afficher l'image en plein écran.• Exécutez le diagnostic intégré.



Annexe

Instructions de sécurité

⚠ MISE EN GARDE : L'utilisation de contrôles, des réglages ou des procédures autres que ceux spécifiés dans la présente documentation risquent de vous exposer à des chocs, des électrocutions et/ou des dangers mécaniques.

Pour plus d'informations sur les consignes de sécurité, consultez **Informations relatives à la sécurité, à l'environnement et à la réglementation (SERI)**.

Règlements de la FCC (États-Unis uniquement) et autres informations réglementaires

Pour l'avis de la FCC et d'autres informations réglementaires, consultez le site Web de conformité réglementaire sur www.dell.com/regulatory_compliance.

Veuillez suivre ces instructions de sécurité pour de meilleures performances et prolonger la durée de vie de votre moniteur :

1. La prise de courant doit être installée à proximité de l'équipement et doit être facilement accessible.
2. L'appareil peut être installé sur un mur ou au plafond en position horizontale.
3. Le moniteur est équipé d'une fiche à trois broches mise à la terre, une fiche avec une troisième broche (mise à la terre).
4. Ne pas utiliser ce produit près de l'eau.
5. Lisez attentivement ces instructions. Conservez ce document pour référence ultérieure. Respectez tous les avertissements et toutes les instructions marqués sur le produit.
6. Un volume sonore excessif des écouteurs ou du casque peut entraîner une perte auditive. Le réglage de l'égaliseur au maximum augmente la tension de sortie des écouteurs et du casque et donc le niveau de pression acoustique.



Contacteur Dell

Pour les clients aux États-Unis, appelez le 800-WWW-DELL (800-999-3355).

 **REMARQUE : Si vous n'avez pas une connexion Internet, vous pouvez aussi trouver les informations de contact dans la boîte, sur le ticket, la facture ou le catalogue des produits Dell.**

Dell offre plusieurs options de services et d'assistance téléphonique et en ligne. Leur disponibilité est différente suivant les pays et les produits, et certains services peuvent ne pas vous être offerts dans votre région.

Pour accéder au support en ligne pour le moniteur :

1. Visitez www.dell.com/support/monitors.

Pour contacter Dell pour les ventes, l'assistance technique, ou les questions de service à la clientèle :

1. Visitez www.dell.com/support.
2. Vérifiez votre pays ou votre région dans le menu déroulant **Choisir un pays/région** dans la partie inférieure de la page.
3. Cliquez sur **Contact Us (Contactez-nous)** sur le côté gauche de la page.
4. Sélectionnez le lien du service ou de l'assistance requise.
5. Choisissez la méthode pour contacter Dell qui vous convient le mieux.

Base de données des produits de l'UE pour l'étiquetage énergétique et la fiche d'information sur le produit

S3220DGF: <https://eprel.ec.europa.eu/qr/344264>



Risque relatif à la stabilité

Le produit peut tomber et causer de graves blessures physiques ou la mort. Pour éviter les blessures, ce produit doit être solidement fixé au sol/mur conformément aux instructions d'installation.

Un produit peut tomber et causer de graves blessures physiques ou la mort. De nombreuses blessures, en particulier chez les enfants, peuvent être évitées en prenant des précautions simples telles que :

TOUJOURS utiliser des meubles, des supports ou des méthodes d'installation recommandés par le fabricant du produit.

TOUJOURS utiliser des meubles qui peuvent supporter le produit en toute sécurité.

TOUJOURS s'assurer que le produit ne dépasse pas du bord du meuble porteur.

TOUJOURS informer les enfants des dangers causés en montant sur des meubles pour atteindre le produit ou ses commandes.

TOUJOURS acheminer les cordons et les câbles raccordés à votre produit de sorte qu'ils ne puissent pas causer un trébuchement, être tirés ou attrapés.

Ne JAMAIS placer un produit dans un emplacement instable.

Ne JAMAIS placer le produit sur un meuble haut (par exemple des placards ou des bibliothèques) sans arrimer le meuble et le produit à un support adapté.

Ne JAMAIS placer le produit sur un tissu ou d'autres éléments pouvant être positionnés entre le produit et un meuble porteur.

Ne JAMAIS placer d'objets pouvant tenter les enfants de monter, tels que des jouets et des télécommandes, sur le produit ou le meuble sur lequel le produit est placé.

Si le produit existant va être conservé et déplacé, les mêmes dispositions que ci-dessus doivent être appliquées.

