

# Dell S2721Q/S2721QS Monitörü

## Kullanıcı Kılavuzu

Model: S2721Q/S2721QS  
Düzenleyici model S2721Qb





**NOT: NOT, bilgisayarınızı daha iyi kullanmanıza yardımcı olacak önemli bilgileri göstermektedir.**



**DİKKAT: DİKKAT, talimatlara uygun hareket edilmediğinde donanımda zarar ya da veri kaybına neden olabilecek durumları göstermektedir.**



**UYARI: UYARI, mal zararı, kişisel yaralanma ya da ölümlerle sonuçlanabilecek durumları göstermektedir.**

**Telif hakkı © 2020 Dell Inc. veya yan kurumları. Tüm hakları saklıdır.** Dell, EMC ve diğer ticari markalar Dell Inc.'in veya yan kuruluşlarının ticari markalarıdır. Diğer ticari markalar kendi sahiplerinin ticari markaları olabilir.

2020 - 12

Rev. A01

# İçindekiler

<b>Güvenlik talimatları</b>	<b>6</b>
<b>Monitörünüz Hakkında</b>	<b>7</b>
Paketin İçindekiler	7
Ürün Özellikleri	8
Parçaları ve Kumandaları Tanıma	10
Önden Görünüm	10
Arkadan görünüm	11
Alttan görünüm	13
Çözünürlük Teknik Özellikleri	16
Desteklenen Video Modları	17
Ön Ayarlı Görüntüleme Modları	17
Elektrik Teknik Özellikleri	19
Fiziksel Özellikler	20
Çevresel Özellikler	21
Pim Atamaları	22
LCD Monitör Kalite ve Piksel Politikası	23
Ergonomi	24
Ekranınızı kullanma ve taşıma	25
Bakım Kuralları	27
Monitörün temizlenmesi	27
<b>Monitörü kurma</b>	<b>28</b>
Standın Takılması - S2721Q	28
Standın Takılması - S2721QS	31
Monitörün bağlantılarının yapılması	34
HDMI ve güç kablolarının bağlanması	34



DisplayPort (DP - DP) kablosunu (İsteğe Bağlı) ve güç kablosunu bağlama	35
Kablolarınızın düzenlenmesi	35
Monitörünüzü açma	36
Kensington kilidini kullanarak monitörünüzü sabitleme (isteğe bağlı)	37
Monitör standının çıkartılması - S2721Q	38
Monitör standının çıkartılması - S2721QS	39
VESA duvara montaj (isteğe bağlı)	40
<b>Monitörün kullanılması</b>	<b>41</b>
Monitörü açma	41
Ön panelin kullanılması	41
Ön panel düğmesi	42
Ekranda Gösterimli (OSD) menüsünün kullanılması	43
Menü sistemine erişim	43
OSD uyarı mesajı	59
En yüksek çözünürlüğün ayarlanması	62
HDR içeriğini görüntülemek veya oynatmak için gereksinimler	63
Eğdirme, döndürme ve dikey uzatmanın kullanılması	64
Eğdirme	64
Döner (sadece S2721QS)	64
Dikey uzatma (sadece S2721QS)	65
Ekranı döndürme (sadece S2721QS)	65
Saat yönünde çevir	66
Saatın tersi yönde çevirin	66
Sisteminizin rotasyon ekran ayarlarını yapma	67
<b>Sorun Giderme</b>	<b>68</b>
Kendi kendini test	68
Dahili arıza teşhis	69





Sık karşılaşılan sorunlar . . . . .	70
Ürüne özgü sorunlar . . . . .	73
Spesifik Hoparlör Sorunları . . . . .	74
<b>Ek . . . . .</b>	<b>75</b>
FCC uyarıları (Yalnızca ABD) ve diğer yasal bilgiler . . . . .	75
Dell ile İrtibata Geçme . . . . .	75
Enerji etiketi ve ürün bilgi sayfası için AB ürün veritabanı . . . . .	75



# Güvenlik talimatları

△ **DİKKAT:** Bu belgede açıklanandan başka kontroller, ayarlamalar ya da işlemler yapmak, elektrik çarpması, elektrik tehlikeleri ve/veya mekanik tehlikelere maruz kalmaya neden olabilir.

- Monitörü sağlam bir yüzeye yerleştirin ve dikkatli bir şekilde tutun. Ekran kırılmalıdır ve düşürülürse veya sert bir şekilde vurulursa hasar görebilir.
- Monitörünüzün elektriksel olarak konumunuzdaki mevcut AC gücüyle çalışabilecek sınıfta olduğundan daima emin olun.
- Monitörü oda sıcaklığında tutun. Aşırı soğuk veya sıcak koşullar, ekranın sıvı kristali üzerinde olumsuz bir etkiye sahip olabilir.
- Monitörü şiddetli titreşime veya yüksek darbe koşullarına maruz bırakmayın. Örneğin, monitörü bir araba bagajının içine yerleştirmeyin.
- Uzun süre kullanılmıyacaksa monitörü fişten çekin.
- Elektrik çarpmasını önlemek için, herhangi bir kapağı çıkarmaya veya monitörün içine dokunmaya çalışmayın.

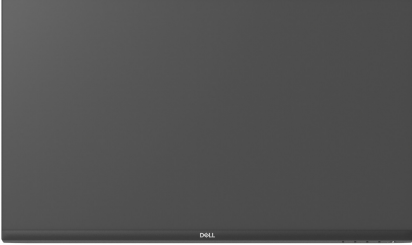


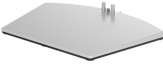



# Monitörünüz Hakkında

## Paketin İçindekiler

Monitörünüzle, aşağıdaki tabloda listelenen parçalar birlikte gelmektedir. Eğer herhangi bir parça eksikse, Dell ile temasa geçin. Daha fazla bilgi için bkz. [Dell ile İrtibata Geçme](#).

- NOT: Bazı öğeler isteğe bağlı olabilir ve monitörünüzle birlikte gönderilmeyebilir. Bazı özellikler bazı ülkelerde sunulmuyor olabilir.**
- NOT: Başka bir yerden satın aldığınız bir standı takıyorsanız, standla birlikte verilen kurulum talimatlarını uygulayın.**

Bileşen görüntüsü	Bileşen açıklaması
	Ekran
<p>a</p>  <p>b</p> 	Stand yükselticisi: a. S2721Q b. S2721QS
<p>a</p>  <p>b</p> 	Stand tabanı: a. S2721Q b. S2721QS



	VESA™ vida kapağı (sadece S2721Q)
	Elektrik kablosu (ülkeye göre farklılık gösterir)
	HDMI kablosu
	<ul style="list-style-type: none"><li>• Hızlı Başlangıç Kılavuzu</li><li>• Güvenlik, Çevresel ve Yasal Bilgiler</li></ul>

## Ürün Özellikleri

**Dell S2721Q/S2721QS** monitör, aktif matrisli, İnce Film Transistörlü (TFT), Sıvı Kristal Ekranı (LCD) ve LED arka ışığa sahiptir. Monitörün özellikleri arasında şunlar bulunmaktadır:


- 68,47 cm (27 inç) görüntülenebilir alan (çaprazlamasına ölçülür). 3840 x 2160 (16:9) çözünürlük, ayrıca daha düşük çözünürlükler için tam ekran desteği.
- **Extreme (Ekstrem)** modunda\* 60 Hz'lik yenileme hızı ve 4 ms griden griye kadar hızlı tepki süresi ile AMD FreeSync™'i destekler.
- %99 sRGB renk gamı.
- DisplayPort ve HDMI ile dijital bağlanabilirlik.
- S2721Q: Eğdirme özelliği.
- S2721QS: Eğdirme, çevirme, milleme, yükseklik ayarlama özellikleri.
- Çift dahili hoparlörler.
- Esnek montaj çözümleri için çıkartılabilir stand ve Video Electronics Standards Association (VESA™) 100 mm montaj delikleri.



- Sistem tarafından destekleniyorsa Tak ve çalıştır özelliği.
- Kolay ayarlama ve ekran optimizasyonu için Ekranda Gösterimli (OSD) ayarlar.
- Resim yanında Resim (PBP) ve Resim içinde Resim (PIP) Seçme modunu destekler.

 **NOT: PIP/PBP etkinleştirildiğinde, AMD FreeSync™ (AMD Radeon™ yazılımında) devre dışı kalır.**

- Güç ve OSD düğmeleri kilitlenir.
- Güvenlik kilidi yuvası.
- Bekleme modunda  $\leq 0,3$  W.
- Titremeyen ekran ile göz konforunuzu optimize edin.

 **UYARI: Monitörden gelen olası uzun dönem mavi ışık emisyonu etkileri göz yorgunluğu, dijital göz gerginliği ve benzeri dahil olmak üzere gözlere zarar verebilir. ComfortView özelliği, göz konforunu optimize etmek için monitörden çıkan mavi ışık miktarını azaltmak için tasarlanmıştır.**

\*4 ms griden griye modu **Extreme (Ekstrem)** modunda elde edilerek görünür hareket bulanıklığını azaltın ve görüntü yanıtını artırın. Ancak, bu görüntüye bazı hafif ve gözle görülebilir görsel eserler getirebilir. Her sistem kurulumu ve her kullanıcının ihtiyaçları farklı olduğundan, kullanıcıların kendileri için doğru olan ayarı bulmak için farklı modları denemelerini öneririz.



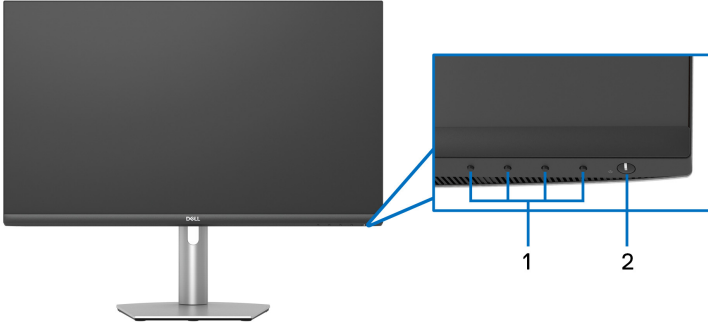
## Parçaları ve Kumandaları Tanıma

### Önden Görünüm

#### S2721Q



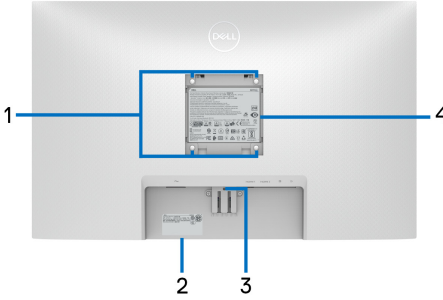
#### S2721QS



Etiket	Tanım	Kullanım
1	İşlev düğmeleri	Daha fazla bilgi için bkz. <a href="#">Monitörün kullanılması</a> .
2	Güç Açma/Kapama düğmesi (LED göstergeli)	Monitörü açık veya kapalı konumuna getirmek içindir.

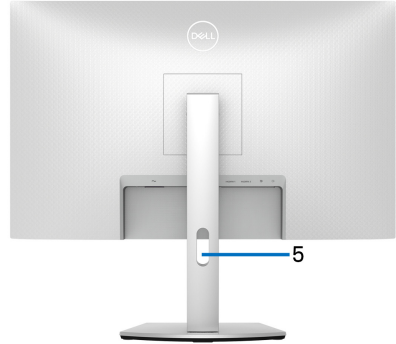
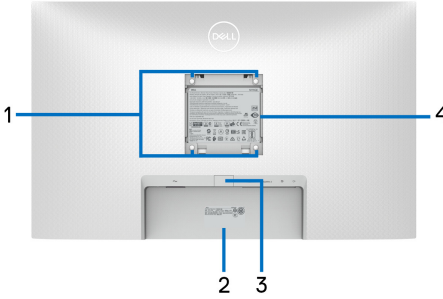


## Arkadan görünüm S2721Q



Monitör standıyla arkadan görünüm

## S2721QS



Monitör standıyla arkadan görünüm

Etiket	Tanım	Kullanım
1	VESA montaj delikleri (100 mm x 100 mm - Arkadan takılan VESA Kapak)	VESA uyumlu montaj kiti (100 mm x 100 mm) kullanarak duvara monte edilen monitör.

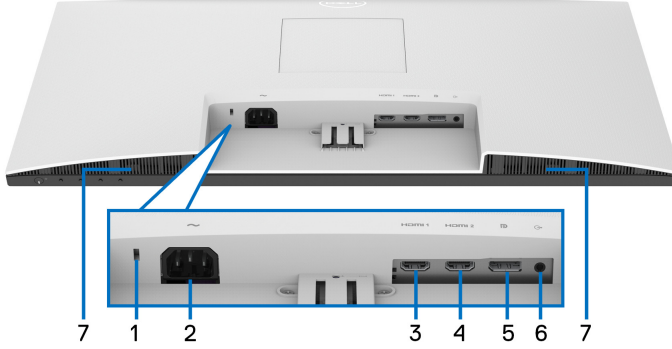


<b>2</b>	Barkod, Seri numarası ve Servis Etiketi	Teknik destek için Dell ile görüşmeniz gerekiyorsa bu etikete bakın. Servis Etiketi, Dell servis teknisyenlerinin monitörünüzdeki donanım bileşenlerini tanımlamasını ve garanti bilgilerine erişmesini sağlayan benzersiz bir alfasayısal tanımlayıcıdır.
<b>3</b>	Stand açma düğmesi	Standı monitörden ayırır.
<b>4</b>	Yasal bildirim etiketi	Yasal onayları listeler.
<b>5</b>	Kablo yönetimi yuvası	Yuvadan geçirerek kabloları yerleştirmek için kullanılır.



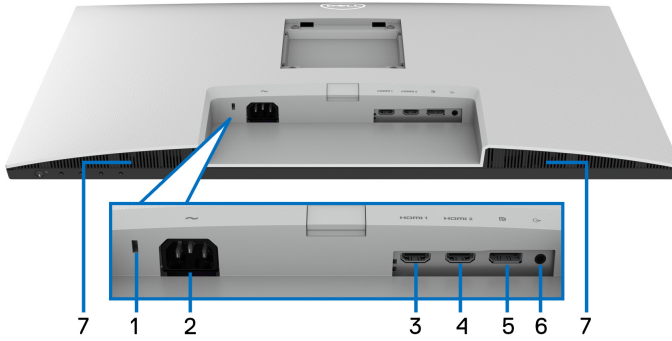


## Altan görünüm S2721Q



Monitör standı olmadan alttan görünüm

## S2721QS



Monitör standı olmadan alttan görünüm

Etiket	Tanım	Kullanım
1	Güvenlik kilidi yuvası	Güvenlik kilidi ile monitörü sabitleyebilirsiniz (güvenlik kilidi dahil değildir).
2	Güç konektörü	Güç kablosunu bağlayın (monitörünüz ile gönderilir).



3	HDMI bağlantı noktası (HDMI 1)	Bilgisayarınızı HDMI kablosu ile bağlayın (monitörünüz ile gönderilir).
4	HDMI bağlantı noktası (HDMI 2)	Bilgisayarınızı HDMI kablosu ile bağlayın (monitörünüz ile gönderilir).
5	DisplayPort	Bilgisayarınızı DisplayPort kablosu ile bağlayın.
6	Hat çıkış portu	Hoparlörlerinizi bağlayın. <b>NOT:</b> Bu port kulaklıkları desteklemez.
7	Hoparlörler	Ses çıkışı sağlar.



## Monitörün Teknik Özellikleri

Model	S2721Q	S2721QS
Ekran türü	Aktif matris - TFT LCD	
Panel teknolojisi	IPS	
En/Boy Oranı	16:9	
Görüntülenebilir görüntü		
Çaprazlama	684,7 mm (27 inç)	
Genişlik (aktif alan)	596,7 mm (23,49 inç)	
Yükseklik (aktif alan)	335,7 mm (13,21 inç)	
Toplam alan	200301,8 mm <sup>2</sup> (310,47 inç <sup>2</sup> )	
Piksel aralığı	0,1554 x 0,1554 mm	
İnç başına piksel (PPI)	163	
Görüntüleme açısı		
Dikey	178° (tipik)	
Yatay	178° (tipik)	
Aydınlatma çıkışı	350 cd/m <sup>2</sup> (tipik)	
Kontrast oranı	1300:1 (tipik)	
Ön panel kaplaması	Ön polarizörün parlama önleyici işlemi (Haze %25, 3H)	
Arka ışık	Beyaz LED yandan ışıltma sistemi	
Yanıt süresi	8 ms griden griye <b>Normal</b> modda 5 ms griden griye <b>Fast (Hızlı)</b> modda 4 ms griden griye <b>Extreme (Ekstrem)</b> modda* *4 ms griden griye modu <b>Extreme (Ekstrem)</b> modunda elde edilerek görünür hareket bulanıklığını azaltın ve görüntü yanıtını artırın. Ancak, bu görüntüye bazı hafif ve gözle görülebilir görsel eserler getirebilir. Her sistem kurulumu ve her kullanıcının ihtiyaçları farklı olduğundan, kullanıcıların kendileri için doğru olan ayarı bulmak için farklı modları denemelerini öneririz.	



Renk derinliđi	1,07 milyar renk	
Renk gamı	sRGB %99 (tipik)	
Bađlanabilirlik	<ul style="list-style-type: none"> <li>• 1 x DisplayPort sürümü 1.2</li> <li>• 2 x HDMI bađlantı noktası sürümü 2.0</li> <li>• 1 x audio hat ıkıřı bađlantı noktası</li> </ul>	
Kenar geniřliđi (monitörün aktif alana kenarı)		
Üst	7,4 mm	
Sol/Sađ	7,4 mm / 7,4 mm	
Alt	21,6 mm	
Ayarlanabilirlik		
Eđdirme	-5° ila 21° arasında	-5° ila 21° arasında
Döner	Geçerli deđil	-30° ila 30° arasında
Mil	Geçerli deđil	-90° ila 90° arasında
Yüksekliđi ayarlanabilen stand	Geçerli deđil	110 mm
Dahili hoparlörler	2 x 3 W ses ıkıřı	
Dell Display Manager uyumlu	Kolay Düzenleme ve diđer anahtar özellikler	
Güvenlik	Güvenlik kilidi yuvası (kablo kilidi ayrıca satılır)	

## Çözünürlük Teknik Özellikleri

<b>Model</b>	<b>S2721Q/S2721QS</b>
Yatay tarama aralıđı	130 kHz - 137 kHz (otomatik)
Dikey tarama aralıđı	40 Hz - 60 Hz (otomatik)
Maksimum ön ayarlı çözünürlük	3840 x 2160, 60 Hz'de



## Desteklenen Video Modları

<b>Model</b>	<b>S2721Q/S2721QS</b>
Video görüntüleme yetenekleri (HDMI ve DisplayPort)	480p, 480i, 576p, 576i, 720p, 1080i, 1080p, QHD, UHD

## Ön Ayarlı Görüntüleme Modları

### HDMI ekranı modları

Görüntü monitörü	Yatay Frekans (kHz)	Dikey Frekans (Hz)	Piksel Saati (MHz)	Senk. Polaritesi (Yatay/ Dikey)
720 x 400	31,47	70,08	28,32	-/+
VESA, 640 x 480	31,50	60,00	25,20	-/-
VESA, 640 x 480	37,50	75,00	31,50	-/-
VESA, 800 x 600	37,90	60,30	40,00	+/+
VESA, 800 x 600	46,90	75,00	49,50	+/+
VESA, 1024 x 768	48,40	60,00	65,00	-/-
VESA, 1024 x 768	60,00	75,00	78,80	+/+
VESA, 1152 x 864	67,50	75,00	108,00	+/+
VESA, 1280 x 1024	64,00	60,00	108,00	+/+
VESA, 1280 x 1024	80,00	75,00	135,00	+/+
VESA, 1600 x 900	60,00	60,00	108,00	+/+
VESA, 1600 x 1200	75,00	60,00	162,00	+/-
VESA, 1920 x 1080	67,50	60,00	148,50	+/+
2048 x 1280	78,90	59,90	174,30	+/+
2560 x 1440	88,79	59,95	241,50	+/-
3840 x 2160	135	60	594	+/-



## DP ekranı modları

Görüntü monitörü	Yatay Frekans (kHz)	Dikey Frekans (Hz)	Piksel Saati (MHz)	Senk. Polaritesi (Yatay/ Dikey)
720 x 400	31,47	70,08	28,32	-/+
VESA, 640 x 480	31,50	60,00	25,20	-/-
VESA, 640 x 480	37,50	75,00	31,50	-/-
VESA, 800 x 600	37,90	60,30	40,00	+/+
VESA, 800 x 600	46,90	75,00	49,50	+/+
VESA, 1024 x 768	48,40	60,00	65,00	-/-
VESA, 1024 x 768	60,00	75,00	78,80	+/+
VESA, 1152 x 864	67,50	75,00	108,00	+/+
VESA, 1280 x 1024	64,00	60,00	108,00	+/+
VESA, 1280 x 1024	80,00	75,00	135,00	+/+
VESA, 1600 x 900	60,00	60,00	108,00	+/+
VESA, 1600 x 1200	75,00	60,00	162,00	+/-
VESA, 1920 x 1080	67,50	60,00	148,50	+/+
2048 x 1280	78,90	59,90	174,30	+/+
2560 x 1440	88,79	59,95	241,50	+/-
3840 x 2160	133,313	60	533,25	+/-

 **NOT: Bu monitör AMD FreeSync™'i destekler.**



## Elektrik Teknik Özellikleri

Model	S2721Q/S2721QS
Video giriş sinyalleri	HDMI 2.0/DisplayPort 1.2, her farklı hat için 600 mV, her farklı çift için 100 Ω giriş empedansı
AC giriş voltajı/frekansı/akımı	100 VAC - 240 VAC/50 Hz ya da 60 Hz ± 3 Hz/1,5 A (tipik)
Ani akım	<ul style="list-style-type: none"><li>• 120 V: 30 A (Maks.) 0°C'de (soğuk çalışma)</li><li>• 240 V: 60 A (Maks.) 0°C'de (soğuk çalışma)</li></ul>
Güç tüketimi	<ul style="list-style-type: none"><li>• 0,2 W (Kapalı modu)<sup>1</sup></li><li>• 0,2 W (Bekleme Modu)<sup>1</sup></li><li>• 28,8 W (Açık modu)<sup>1</sup></li><li>• 52 W (Maks.)<sup>2</sup></li><li>• 21,88 W (Pon)<sup>3</sup></li><li>• 68,48 kWh (TEC)<sup>3</sup></li></ul>

<sup>1</sup> EU 2019/2021 ve EU 2019/2013'te tanımlandığı gibi.

<sup>2</sup> Maksimum parlaklık ve kontrast ayarı.

<sup>3</sup> Pon: Güç tüketimi Energy Star 8.0 sürümünde tanımlandığı gibi açık moddadır.

TEC: Toplam enerji tüketimi kWh olarak Energy Star 8.0 sürümünde tanımlandığı gibidir.

Bu belge sadece bilgi amaçlıdır ve laboratuvar performansını gösterir. Yazılıma, komponentlere ve sipariş verdiğiniz çevrebirimlere bağlı olarak ürününüz farklılık gösterebilir ve bu bilgileri güncelleme yükümlülüğü taşınmamaktadır.

Buna göre, müşteri elektrik toleransları veya diğer hususlar hakkında karar verirken bu bilgilere güvenmemelidir. Doğruluğu ya da eksiksizliği ile ilgili açık ya da zımni herhangi bir garanti verilmemiştir.



**NOT: Bu monitör ENERGY STAR onaylıdır.**

**Bu ürün, OSD menüsündeki "Factory Reset" (Fabrika Ayarlarına Sıfırla) işlevi ile geri yüklenebilen fabrika varsayılan ayarlarında ENERGY STAR için uygundur. Fabrika varsayılan ayarlarının değiştirilmesi veya başka özelliklerin etkinleştirilmesi, ENERGY STAR tarafından belirtilen sınırı aşabilecek güç tüketimini artırabilir.**



## Fiziksel Özellikler

Model	S2721Q	S2721QS
Sinyal kablosu türü	<ul style="list-style-type: none"><li>• Dijital: HDMI, 19 pin</li><li>• Dijital: DisplayPort, 20 pim (kablo sağlanmamıştır)</li></ul>	
<b>NOT:</b> Dell monitörleri, monitörünüzle birlikte verilen video kablolarıyla en iyi şekilde çalışmak üzere tasarlanmıştır. Dell, pazardaki farklı kablo tedarikçileri üzerinde kontrol sahibi olmadığından, bu kabloları üretmek için kullanılan malzeme türü, konektör ve işlem türü olduğundan, Dell, Dell monitörünüzle birlikte gönderilmeyen kablolardaki video performansını garanti etmez.		
<b>Boyutlar (standlı)</b>		
Yükseklik	453,4 mm (17,85 inç)	<ul style="list-style-type: none"><li>• Genişletilmiş: 510,1 mm (20,08 inç)</li><li>• Sıkıştırılmış: 400,1 mm (15,75 inç)</li></ul>
Genişlik	611,6 mm (24,08 inç)	611,6 mm (24,08 inç)
Derinlik	186,8 mm (7,35 inç)	174,7 mm (6,88 inç)
<b>Boyutlar (standsız)</b>		
Yükseklik	364,6 mm (14,35 inç)	364,6 mm (14,35 inç)
Genişlik	611,6 mm (24,08 inç)	611,6 mm (24,08 inç)
Derinlik	55,4 mm (2,18 inç)	55,4 mm (2,18 inç)
<b>Stand boyutları</b>		
Yükseklik	176,0 mm (6,93 inç)	<ul style="list-style-type: none"><li>• Genişletilmiş: 403,1 mm (15,87 inç)</li><li>• Sıkıştırılmış: 364,8 mm (14,36 inç)</li></ul>
Genişlik	257,2 mm (10,13 inç)	257,0 mm (10,12 inç)
Derinlik	186,8 mm (7,35 inç)	174,7 mm (6,88 inç)
<b>Ağırlık</b>		
Ambalajla birlikte ağırlık	8,1 kg (17,86 lb)	9,2 kg (20,28 lb)
Stand tertibatı ve kablolarla birlikte ağırlık	5,6 kg (12,35 lb)	6,4 kg (14,11 lb)





Stand tertibatı olmadan ağırlık (Duvara montaj ya da VESA montajla ilgili bilgiler için - kablo yoktur)	4,7 kg (10,36 lb)	4,7 kg (10,36 lb)
Stand tertibatının ağırlığı	0,7 kg (1,54 lb)	1,5 kg (3,31 lb)

## Çevresel Özellikler

<b>Model</b>	<b>S2721Q/S2721QS</b>
<b>Uyum Standartları</b>	
<ul style="list-style-type: none"> <li>ENERGY STAR onaylı monitör</li> <li>RoHS-uyumu</li> <li>TCO onaylı ekranlar</li> <li>BFR/PVC-azaltılmış monitör (harici kablolar hariç)</li> <li>Yalnızca panel için Arseniksiz cam ve Cıvasız panel</li> </ul>	
<b>Sıcaklık</b>	
Çalışma	0°C - 40°C (32°F - 104°F)
Çalışmıyorken	<ul style="list-style-type: none"> <li>Bellek: -20°C - 60°C (-4°F - 140°F)</li> <li>Nakliye: -20°C - 60°C (-4°F - 140°F)</li> </ul>
<b>Nem</b>	
Çalışma	%10 - %80 (yoğunlaşmayan)
Çalışmıyorken	<ul style="list-style-type: none"> <li>Bellek: %5 - %90 (yoğunlaşmayan)</li> <li>Nakliye: %5 - %90 (yoğunlaşmayan)</li> </ul>
<b>Rakım</b>	
Çalışma	5000 m (16404 ft) (maksimum)
Çalışmıyorken	12192 m (40000 ft) (maksimum)
<b>Isı yayma</b>	<ul style="list-style-type: none"> <li>177,43 BTU/saat (maksimum)</li> <li>95,54 BTU/saat (tipik)</li> </ul>



## Pim Atamaları

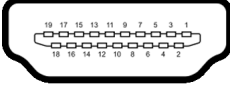
### DisplayPort konektörü



Pim Numarası	Bağlı Sinyal Kablosunun 20 Pimli Tarafı
1	ML3 (n)
2	GND
3	ML3 (p)
4	ML2 (n)
5	GND
6	ML2 (p)
7	ML1 (n)
8	GND
9	ML1 (p)
10	ML0 (n)
11	GND
12	ML0 (p)
13	GND
14	GND
15	AUX (p)
16	GND
17	AUX (n)
18	Açıkken Takma Algılaması
19	Re-PWR
20	+3,3 V DP_PWR



## HDMI konektörü



Pim Numarası	Bağlı Sinyal Kablosunun 19 Pimli Tarafı
1	TMDS VERİ 2+
2	TMDS VERİ 2 KORUMA
3	TMDS VERİ 2-
4	TMDS VERİ 1+
5	TMDS VERİ 1 KORUMA
6	TMDS VERİ 1-
7	TMDS VERİ 0+
8	TMDS VERİ 0 KORUMA
9	TMDS VERİ 0-
10	TMDS SAAT+
11	TMDS SAAT KORUMA
12	TMDS SAAT-
13	CEC
14	Ayrılmış (Aygıtta N.C.)
15	DDC SAAT (SCL)
16	DDC VERİ (SDA)
17	DDC/CEC Toprak
18	+5 V GÜÇ
19	AÇIKKEN TAKMA ALGILAMASI

## LCD Monitör Kalite ve Piksel Politikası

LCD Monitörü üretim işlemi sırasında, bir ya da daha fazla pikselin zor fark edilen şekilde değişmez duruma gelmesi normaldir. Bu durum ekranın kalitesini ya da kullanılabilirliğini etkilemez. Dell'in Monitör Kalitesi ve Piksel Politikası hakkında daha fazla bilgi almak için, bkz. [www.dell.com/pixelguidelines](http://www.dell.com/pixelguidelines).



## Ergonomi

△ **DİKKAT: Klavyenin yanlış veya uzun süreli kullanımı yaralanmaya neden olabilir.**

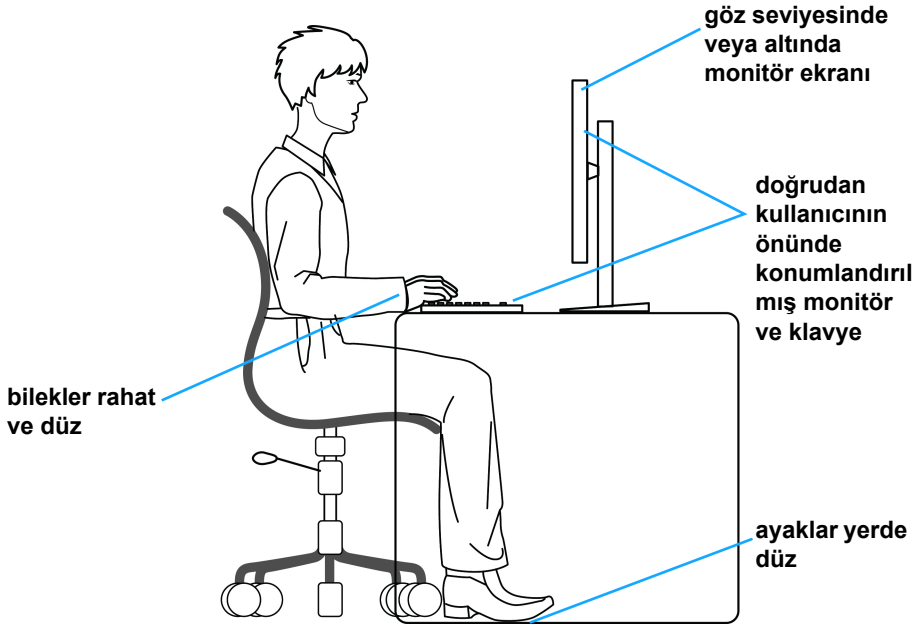
△ **DİKKAT: Monitör ekranını uzun süre izlemek göz yorgunluğuna neden olabilir.**

Konfor ve verimlilik için, bilgisayar iş istasyonunuzu kurarken ve kullanırken aşağıdaki yönergelere uyun:

- Bilgisayarınızı, çalışırken monitör ve klavye doğrudan önünüzde olacak şekilde konumlandırın. Klavyenizi doğru şekilde konumlandırmanıza yardımcı olmak için ticari olarak özel raflar mevcuttur.
- Monitörü uzun süre kullandığınızda oluşan göz gerilimi ve boyun/kol/sırt/omuz sancısı riskini düşürmek için, size aşağıdakileri öneririz:
  1. Ekran ile gözleriniz arasındaki mesafeyi 20 ila 28 inç (50 - 70 cm) arasında olacak şekilde ayarlayın.
  2. Gözlerinizi nemlendirmek için sık sık gözlerinizi kapatıp açın veya monitörü uzun süre kullandığınızda gözlerinizi su ile ıslatın.
  3. Her iki saatte bir 20 dakika düzenli ve sık mola verin.
  4. Molalar sırasında gözünüzü monitörden uzaklaştırın ve en az 20 saniye 20 ft uzaklıktaki bir mesafede bulunan bir nesneye bakın.
  5. Molalar sırasında boyun, kol, sırt ve omuz bölgelerindeki gerginlikleri rahatlatmak için esneme hareketleri yapın.
- Monitörün önünde otururken monitör ekranının göz hizasında veya biraz düşük olduğundan emin olun.
- Monitörün eğimini, kontrastını ve parlaklık ayarlarını yapın.
- Monitör ekranındaki yansımaları ve parlamayı en aza indirmek için çevrenizdeki ortam aydınlatmasını (tepe ışıkları, masa lambaları ve yakındaki pencerelerdeki perdeler veya jalousiler gibi) ayarlayın.
- Sırtınızı iyi destekleyen bir sandalye kullanın.
- Klavye veya fareyi kullanırken kollarınızı nötr ve rahat bir pozisyonda tutarak ön kollarınızı yatay tutun.
- Klavye veya fareyi kullanırken ellerinizi dinlendirmek için daima boşluk bırakın.
- Üst kollarınız her iki tarafta doğal olarak dursun.
- Ayaklarınızın zeminde düz durduğundan emin olun.



- Otururken, bacaklarınızın ağırlığının koltuğunuzun ön kısmında değil ayaklarınızda olduğundan emin olun. Sandalyenizin yüksekliğini ayarlayın veya uygun bir duruş sağlamak için gerekirse bir ayak dayama yeri kullanın
- İş faaliyetlerinizi değiştirin. Uzun süre oturmak ve çalışmak zorunda kalmamak için çalışmanızı organize etmeye çalışın. Ayağa kalkın ya da kalkın ve düzenli aralıklarla dolaşın.
- Masanızın altındaki alanı, rahat oturmaya engel olabilecek veya olası bir seyahat tehlikesi oluşturabilecek engellerden ve kablolardan veya güç kablolarından uzak tutun.



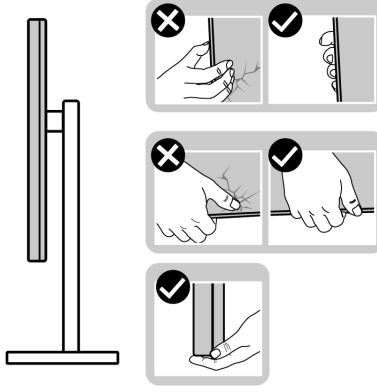
## Ekranınızı kullanma ve taşıma

Monitörü kaldırırken veya taşıırken güvenli bir şekilde kullanıldığından emin olmak için, aşağıdaki yönergeleri izleyin:

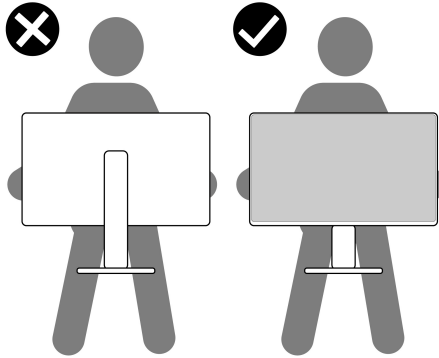
- Monitörü taşımadan veya kaldırmadan önce, bilgisayarınızı ve monitörünüzü kapatın.
- Tüm kabloları monitörden çıkarın.
- Monitörü, orijinal ambalaj malzemeleriyle birlikte orijinal kutusuna yerleştirin.



- Monitörü kaldırırken veya taşıırken aşırı basınç uygulamadan monitörün alt kenarını ve yanını sıkıca tutun.

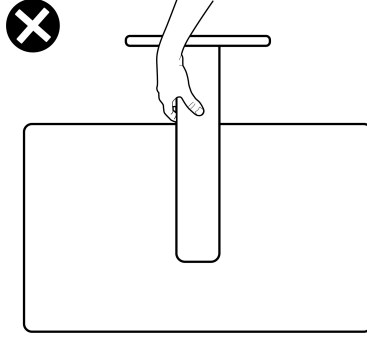


- Monitörü kaldırırken veya taşıırken, ekranın sizden uzağa baktığından emin olun ve çizik veya hasarlardan kaçınmak için ekran alanına basmayın.



- Monitörü taşıırken ani darbe veya titreşimden kaçının.
- Monitörü kaldırırken veya taşıırken, stand tabanını veya stand yükselticisini tutarken monitörü baş aşağı çevirmeyin. Bu, monitöre kazara zarar verebilir veya kişisel yaralanmaya neden olabilir.





## Bakım Kuralları

### Monitörün temizlenmesi

△ **DİKKAT:** Monitörünüzü temizlemeden önce [Güvenlik talimatları](#)'nı okuyun ve bunları uygulayın.

⚠ **UYARI:** Monitörü temizlemeden önce, monitörün güç kablosunu elektrik prizinden çıkartın.

En iyi uygulama için paketi açarken, temizlik yaparken ya da monitörünüzü taşıırken aşağıdaki listede verilen talimatları uygulayın:

- Antistatik ekranınızı temizlemek için yumuşak, temiz bir bezi suyla hafifçe ıslatın. Mümkünse, özel bir ekran temizleme bezi ya da antistatik kaplama için uygun solüsyon kullanın. Benzen, tiner, amonyak, aşındırıcı temizleyiciler ya da basınçlı hava kullanmayın.
- Monitörü temizlemek için hafifçe nemlendirilmiş, ılık bir bez kullanın. Bazı deterjanlar monitörün üzerinde donuk bir film bıraktıklarından deterjan kullanmayın.
- Monitörünüzün paketini açtığınızda beyaz toz olduğunu fark ederseniz, bir bezle silin.
- Koyu renkli monitörler çizilebileceğinden ve açık renkli monitörlere göre beyaz çizik izlerini daha fazla göstereceğinden monitörünüzü tutarken dikkatli olun.
- Monitörünüzün en iyi görüntü kalitesini koruması için dinamik olarak değişen bir ekran koruyucu kullanın ve kullanmadığınızda monitörünüzü kapatın.



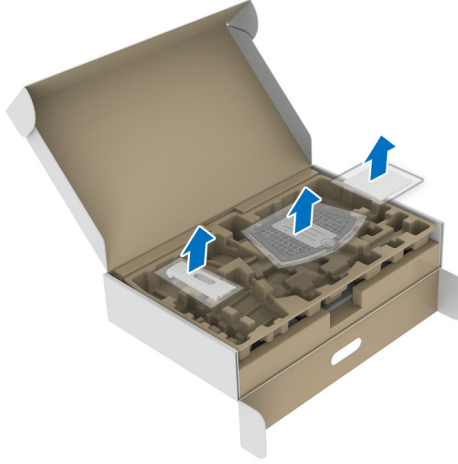
# Monitörü kurma

## Standın Takılması - S2721Q

- NOT: Stand fabrikada kurulmamıştır.**
- NOT: Aşağıdaki talimatlar monitörünüz ile birlikte gönderilen standı iliştiirmek içindir. Başka bir yerden satın aldığınız bir standı takıyorsanız, standla birlikte verilen kurulum talimatlarını uygulayın.**

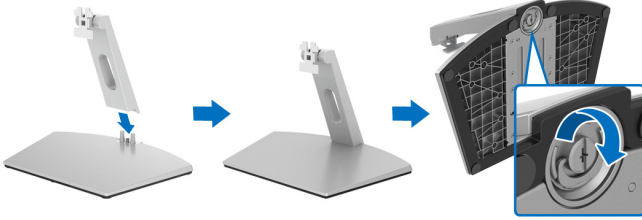
Monitör standını takmak için:

- Standı sabitlendiği üst bölümden çıkarmak için ambalaj kutusu kapaklarındaki talimatları yerine getirin.
- VESA kapağı, stand tabanını ve stand yükselticisini paketleme yastığından çıkarın.





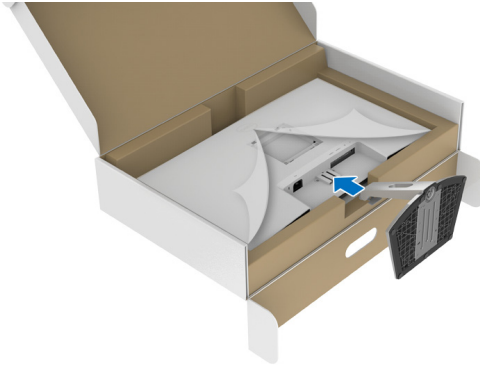
3. Stand yükselticisini stand tabanına hizalayın ve yerleştirin.
4. Stand tabanının altındaki vidalı kolu açın ve stand aksamını sabitlemek için saat yönünde çevirin.
5. Vida kolunu kapatın.



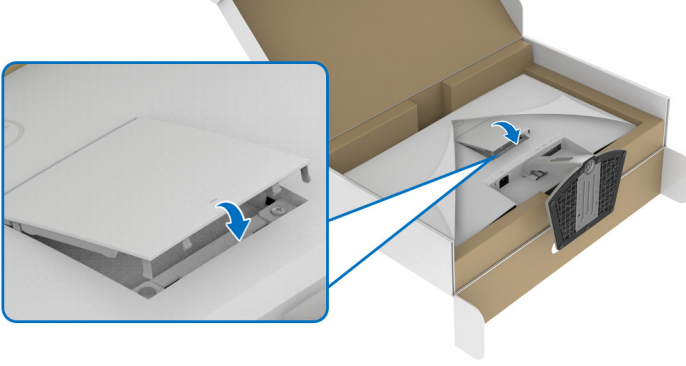
6. Ekrandaki VESA yuvasına erişmek için koruyucu kapağı açın.



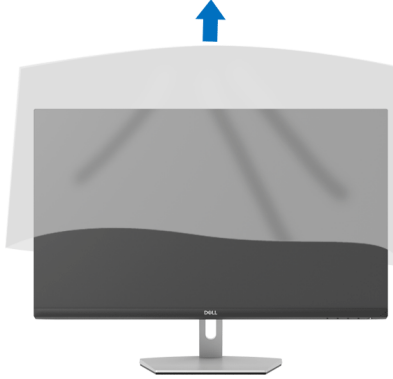
7. Sehpa montaj braketini yerine oturana kadar ekranın arkasındaki oluğa hizalayın ve takın.



8. VESA vida kapağını takın.



9. Monitörü dik konuma getirin ve koruyucu kapağı monitörden kaldırın.



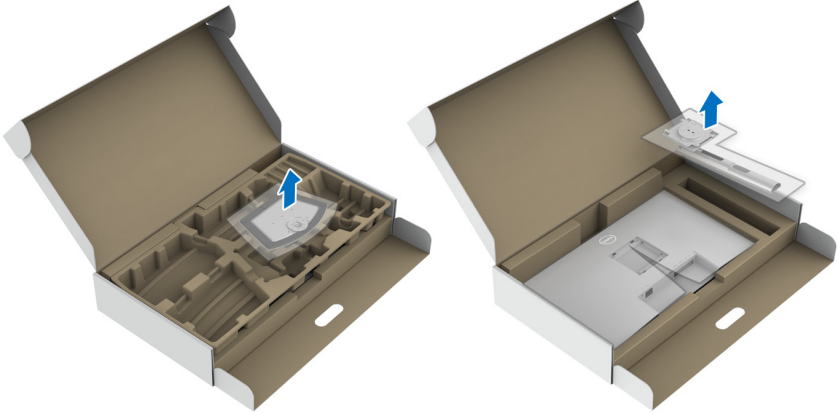
## Standın Takılması - S2721QS

**NOT:** Stand fabrikada kurulmamıştır.

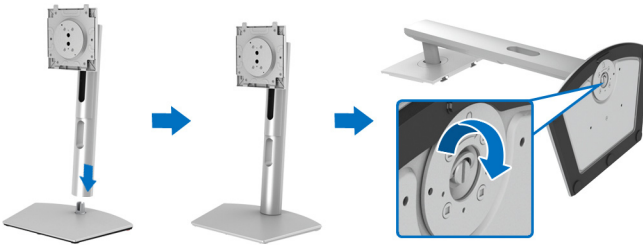
**NOT:** Aşağıdaki talimatlar monitörünüz ile birlikte gönderilen standı iliştiirmek içindir. Başka bir yerden satın aldığınız bir standı takıyorsanız, standla birlikte verilen kurulum talimatlarını uygulayın.

Monitör standını takmak için:

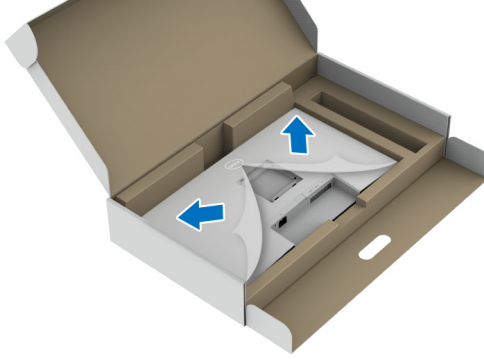
1. Standı sabitlendiği üst bölümden çıkarmak için ambalaj kutusu kapaklarındaki talimatları yerine getirin.
2. Stand tabanını ve stand yükselticisini paketleme yastığından çıkarın.



3. Stand yükselticisini stand tabanına hizalayın ve yerleştirin.
4. Stand tabanının altındaki vidalı kolu açın ve stand aksamını sabitlemek için saat yönünde çevirin.
5. Vida kolunu kapatın.

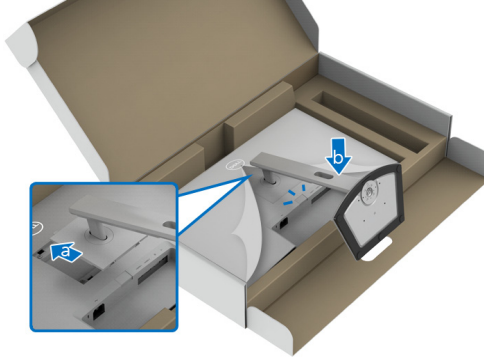


6. Ekrandaki VESA yuvasına erişmek için koruyucu kapağı açın.



7. Stand tertibatını ekrana takın.

- Stand yükselticisindeki tırnakları VESA yuvasına hizalayın ve kaydırın.
- Yerine oturana kadar standı basın.

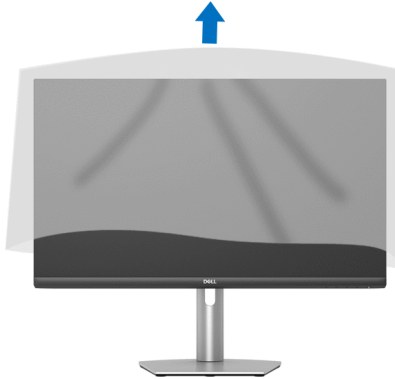


8. Stand yükselticiyi iki elinizle sıkıca tutun ve monitörü kaldırın. Ardından monitörü düz bir yüzeye dik bir konumda yerleştirin.

**NOT: Kazayla hasar görmemesi için monitörü kaldırırken stand yükselticiyi sıkıca tutun.**



9. Koruyucu kapağı monitörden kaldırın.



## Monitörün bağlantılarının yapılması

**⚠ UYARI:** Bu bölümdeki işlemlerden herhangi birine başlamadan önce [Güvenlik talimatları](#)'nı uygulayın.

**✍ NOT:** Dell monitörleri, Dell tarafından verilen gelen kutusu kablolarıyla en iyi şekilde çalışmak üzere tasarlanmıştır. Dell, Dell olmayan kabloları kullanırken video kalitesini ve performansını garanti etmez.

**✍ NOT:** Bunları bağlamadan önce kabloları kablo yönetim yuvasından yönlendirin.

**✍ NOT:** Tüm kabloları aynı anda bilgisayarınıza takmayın.

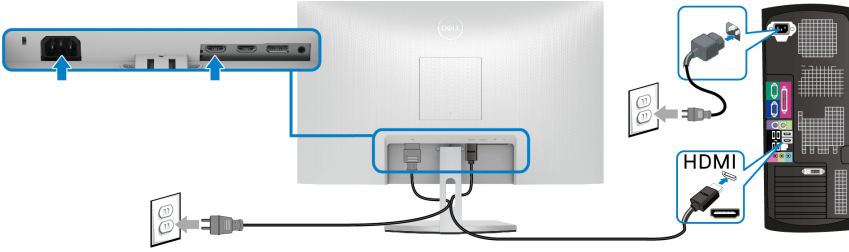
**✍ NOT:** Kullanılan görüntüler temsili olarak verilmektedir. Bilgisayarın görüntüsü farkı olabilir.

Monitörünüzü bilgisayara bağlamak için:

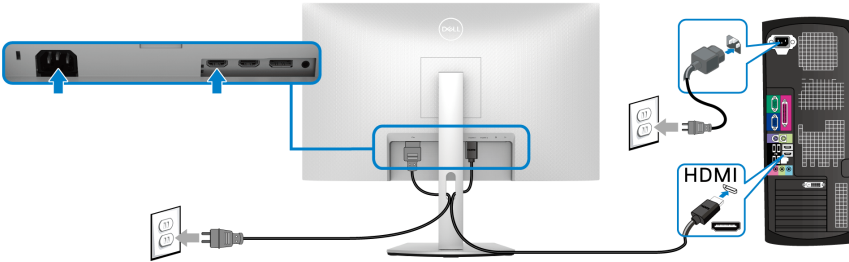
1. Bilgisayarınızı kapatın ve güç kablosunu çıkartın.
2. HDMI veya DisplayPort kablosunu monitörünüzden bilgisayarınıza takın.

### HDMI ve güç kablolarının bağlanması

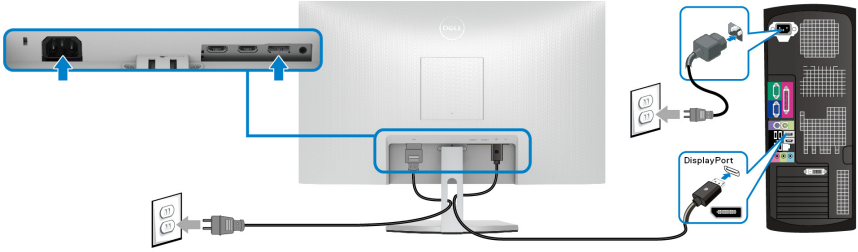
#### S2721Q



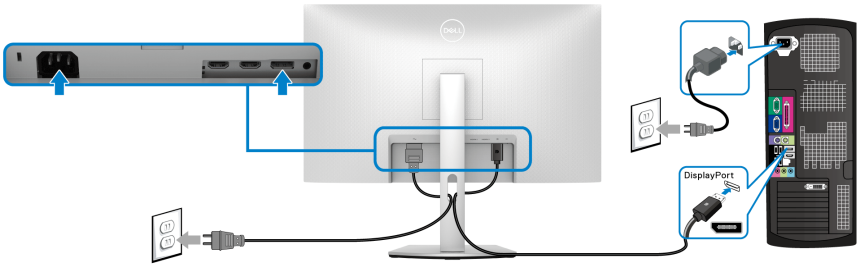
#### S2721QS



## DisplayPort (DP - DP) kablosunu (İsteğe Bağlı) ve güç kablosunu bağlama S2721Q



## S2721QS

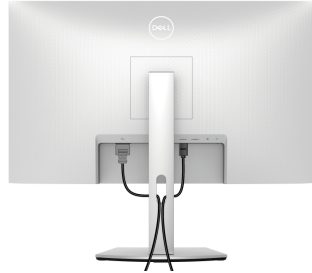


## Kablolarınızın düzenlenmesi

### S2721Q



### S2721QS

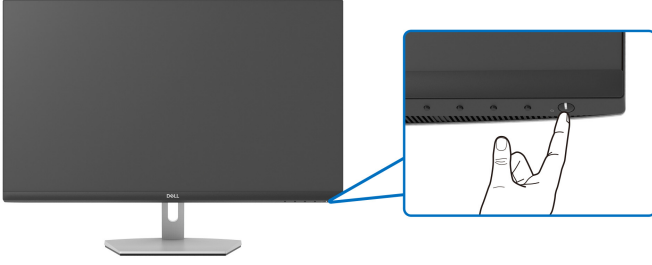


Tüm gerekli kabloları monitörünüze ve bilgisayarınıza taktıktan sonra (kabloların bağlanması hakkında bilgi için [Monitörün bağlantılarının yapılması](#) konusuna bakın) yukarıda gösterildiği gibi tüm kabloları düzenleyin.

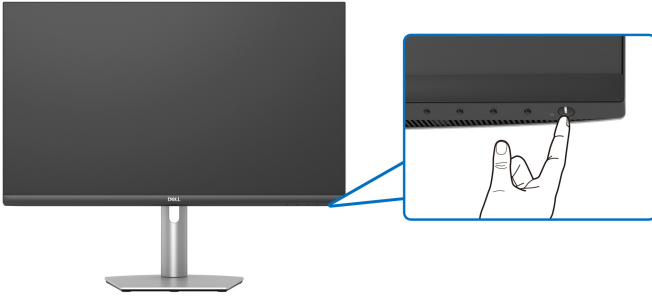


## Monitörünüzü açma

S2721Q



S2721QS





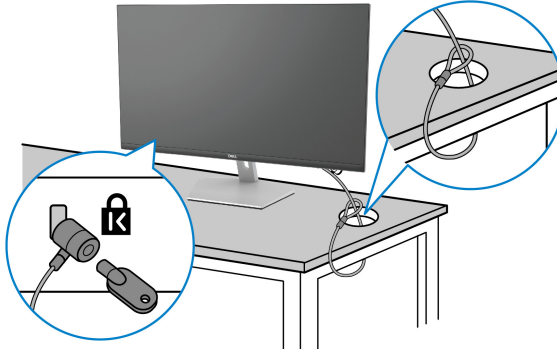
## Kensington kilidini kullanarak monitörünüzü sabitleme (isteğe bağlı)

Güvenlik kilidi yuvası monitörün altında bulunur. (Bkz. [Güvenlik kilidi yuvası](#))

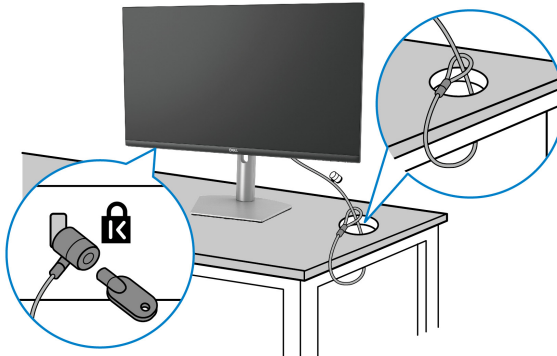
Kensington kilidini (ayrıca satın alınır) kullanma hakkında daha fazla bilgi için, kilitle birlikte gönderilen belgelere bakın.

Kensington güvenlik kilidini kullanarak monitörünüzü bir masaya sabitleyin.

**S2721Q**



**S2721QS**



**NOT:** Görüntü yalnızca örnekleme amaçlıdır. Kilidin görünümü değişebilir.

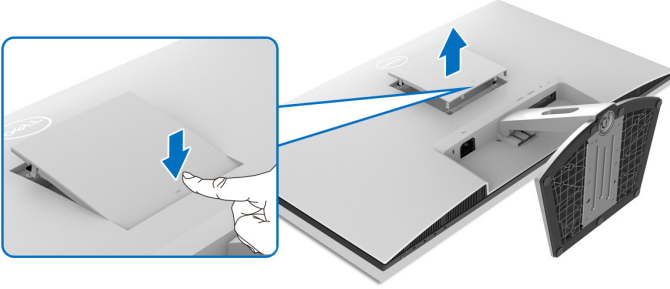


## Monitör standının çıkartılması - S2721Q

- ✎ **NOT:** Standı çıkartırken LCD ekranının çizilmesini önlemek için monitörün yumuşak, temiz bir yüzeye yerleştirildiğinden emin olun.
- ✎ **NOT:** Aşağıdaki talimatlar monitörünüz ile birlikte gönderilen standı çıkarmak içindir. Başka bir yerden satın aldığınız bir standı çıkarıyorsanız, standla birlikte verilen kurulum talimatlarını uygulayın.

Standı çıkartmak için:

1. Monitörü yumuşak bir bez ya da minderin üzerine yerleştirmeyin.
2. Ekranın arkasından çıkarmak için VESA kapağındaki çukura basın.



3. Uzun bir tornavida kullanarak, boşlukta bulunan serbest bırakma mandalını standın hemen üzerine itin.
4. Mandal serbest bırakıldıktan sonra, stand aksamını monitörden uzağa kaydırın.

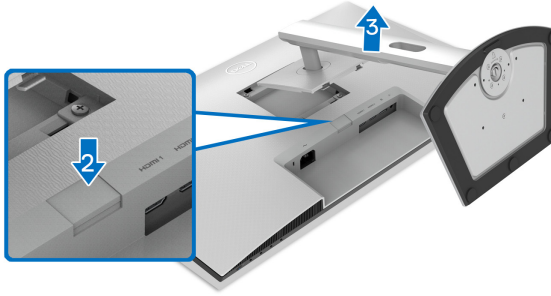


## Monitör standının çıkartılması - S2721QS

- NOT:** Standı çıkartırken LCD ekranının çizilmesini önlemek için monitörün yumuşak, temiz bir yüzeye yerleştirildiğinden emin olun.
- NOT:** Aşağıdaki talimatlar monitörünüz ile birlikte gönderilen standı çıkarmak içindir. Başka bir yerden satın aldığınız bir standı çıkarıyorsanız, standla birlikte verilen kurulum talimatlarını uygulayın.

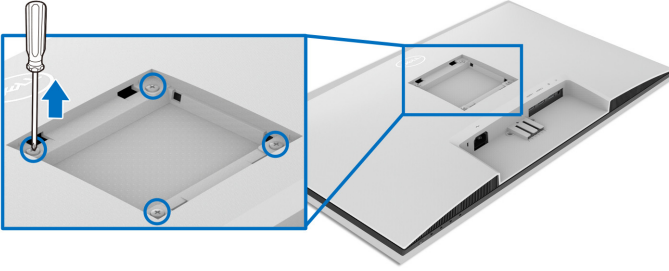
Standı çıkartmak için:

1. Monitörü yumuşak bir bez ya da minderin üzerine yerleştirmeyin.
2. Ekranın arkasındaki stand serbest bırakma düğmesini basılı tutun.
3. Stand düzeneğini yukarı ve monitörden uzağa doğru kaldırın.

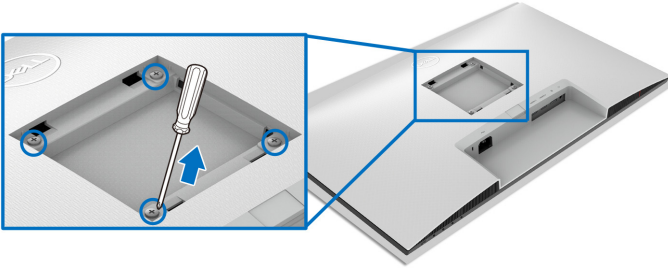


## VESA duvara montaj (isteğe bağlı)

S2721Q



S2721QS



(Ekran boyutları: M4 x 10 mm).

VESA uyumlu duvara montaj kitiyle birlikte verilen talimatları okuyun.

1. Ekranı sabit düz bir masanın üzerine yumuşak bir bez veya minder üzerine yerleştirin.
2. Monitör standını çıkartın. (Bkz. [Monitör standının çıkartılması - S2721Q](#) ve [Monitör standının çıkartılması - S2721QS](#).)
3. Yıldız tornavida kullanarak ekranın arka kapağını tutan dört vidayı sökün.
4. Montaj braketini duvar montaj kitinden ekrana takın.
5. Monitörü duvara monte edin. Ayrıntılı bilgi için, duvara montaj kitiyle birlikte gönderilen belgeye bakın.

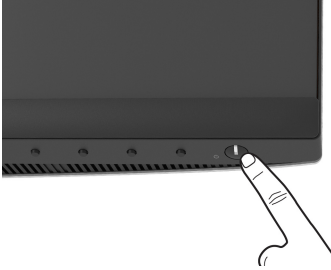
**NOT:** Yalnızca 18,8 kg (S2721Q/S2721QS) en düşük ağırlık veya yük taşıma kapasitesine sahip UL veya CSA veya GS listeli duvara montaj braketi ile birlikte kullanılabilir.



# Monitörün kullanılması

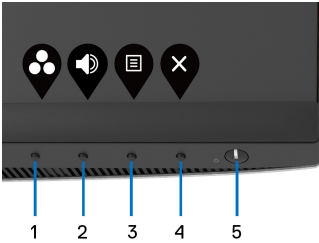
## Monitörü açma

Monitörü açmak için Güç düğmesine basın.





## Ön panelin kullanılması




Ayarları düzenlemek için monitörün ön tarafındaki kontrol düğmelerini kullanın.



Aşağıdaki tabloda ön panel düğmeleri açıklanmaktadır:

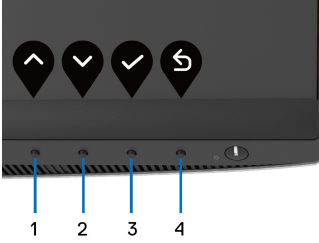
Ön panel düğmesi	Tanım
1  <b>Kısayol Tuşu/ Preset Modes (Ön Tanımlı Modlar)</b>	Önceden ayarlanmış renk modları listesinden seçmek için bu düğmeyi kullanın.
2  <b>Kısayol Tuşu/ Volume (Ses Seviyesi)</b>	<b>Volume (Ses Seviyesi)</b> ayar kaydırıcısına doğrudan erişmek içindir.







3	 <b>Menü</b>	Ekran Üstü Görüntü (OSD)'yi başlatmak için <b>MENÜ</b> düğmesini kullanın. <a href="#">Menü sistemine erişim</a> konusuna bakın.
4	 <b>Çıkış</b>	OSD ana menüsünden çıkmak için bu düğmeyi kullanın.
5	 <b>Güç</b> <b>(güç lambası göstergeli)</b>	Monitörü açık veya kapalı konumuna getirmek içindir. Kesintisiz beyaz ışık, monitörün açık olduğunu ve normal şekilde çalıştığını gösterir. Yanıp sönen beyaz ışık, monitörün Bekleme Modunda olduğunu gösterir.

### Ön panel düğmesi

Görüntü ayarlarını düzenlemek için monitörün ön tarafındaki düğmeleri kullanın.




Ön panel düğmesi	Tanım
1  <b>Yukarı</b>	OSD menüsündeki öğeleri ayarlamak için (aralığı artırma) <b>Yukarı</b> düğmesini kullanın.
2  <b>Aşağı</b>	OSD menüsündeki öğeleri ayarlamak için (aralığı azaltma) <b>Aşağı</b> düğmesini kullanın.
3  <b>Tamam</b>	Seçiminizi onaylamak için <b>Tamam</b> düğmesine basın.
4  <b>Geri</b>	Bir önceki menüye dönmek için <b>Geri</b> düğmesini kullanın.








# Ekranda Gösterimli (OSD) menüsünün kullanılması

## Menü sistemine erişim





**NOT:** Ayarları değiştirir ve daha sonra başka bir menüye geçer ya da OSD menüsünden çıkarsanız, monitör değişiklikleri otomatik olarak kaydeder. Ayarları değiştirdikten sonra OSD menüsünün kapanmasını beklediğinizde de değişiklikler kaydedilir.

1. OSD menüsünü başlatmak ve ana menüyü görüntülemek için  düğmesine basın.









2. Ayar seçenekleri arasında gezinmek için  ve  düğmelerini kullanın. Bir simgeden diğerine geçerken, seçenek adı vurgulanır. Monitörde kullanılabilecek tüm seçeneklerin tam listesi için aşağıdaki tabloya bakın.
3. Vurgulanan seçeneği etkinleştirmek için bir kez  veya  veya  düğmesine bir kez basın.

**NOT:** Görüntülenen yön düğmeleri (ve Tamam düğmesi) seçtiğiniz menüye göre değişebilir. Seçiminizi yapmak için mevcut düğmeleri kullanın.

4. İstenen parametreyi seçmek için  ve  düğmesine basın.
5. Alt menüye girmek için  düğmesine dokununuz ve daha sonra değişikliklerinizi yapmak için menüdeki göstergelere göre yön düğmelerini kullanın.
6. Ana menüye geri dönmek için  düğmesini seçin.



İkon	Menü ve Alt Menüler	Tanım
	<b>Brightness/Contrast (Parlaklık/Kontrast)</b>	<p><b>Brightness/Contrast (Parlaklık/Kontrast)</b> ayarını etkinleştirmek için bu menüyü kullanın.</p> 
	<b>Brightness (Parlaklık)</b>	<p><b>Brightness (Parlaklık)</b>, arka ışığın aydınlatmasını ayarlar.</p> <p>Parlaklığı artırmak için  düğmesine ve parlaklığı azaltmak için  düğmesine basın (min 0 ~ maks. 100).</p> <p><b>NOT: Smart HDR (Akıllı HDR)</b> etkinleştirildiğinde <b>Brightness (Parlaklık)</b>'in manuel ayarlaması devre dışı bırakılır ve HDR içeriği görüntülenir.</p>
	<b>Contrast (Kontrast)</b>	<p>Önce <b>Brightness (Parlaklık)</b>'i ayarlar, ardından başka ayarlama gerekiyorsa <b>Contrast (Kontrast)</b>'i ayarlar.</p> <p>Kontrastı artırmak için  düğmesine ve kontrastı azaltmak için  düğmesine basın (min 0 ~ maks. 100).</p> <p><b>Contrast (Kontrast)</b> işlevi, monitör ekranındaki koyu alanla açık alan arasındaki farkı ayarlar.</p>

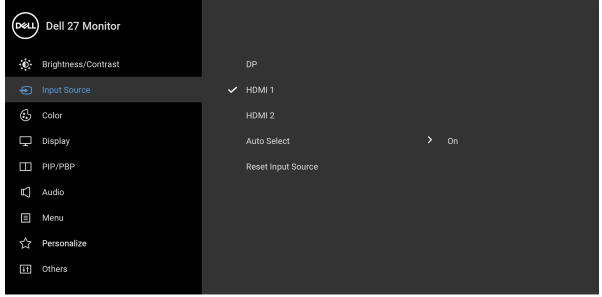






## Input Source (Giriş Kaynağı)

Monitörünüze bağlı olabilecek farklı video sinyalleri arasında seçim yapmak için **Input Source (Giriş Kaynağı)** menüsünü kullanın.



### DP

DisplayPort (DP) konektörünü kullanırken **DP** girişini seçin. Seçimi onaylamak için düğmesine basın.

### HDMI 1

HDMI konektörünü kullanırken **HDMI 1** girişini seçin. Seçimi onaylamak için düğmesine basın.

### HDMI 2

HDMI konektörünü kullanırken **HDMI 2** girişini seçin. Seçimi onaylamak için düğmesine basın.

### Auto Select (Otomatik Seçim)

İşlevin açılması mevcut giriş kaynaklarını taramanıza olanak sağlar.

### Reset Input Source (Giriş Kaynağını Sıfırla)

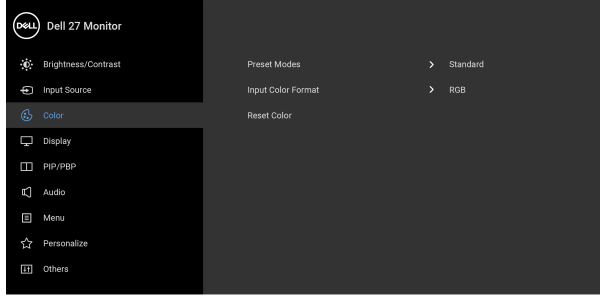
Monitörünüzün giriş ayarlarını fabrika varsayılan değerlerine getirir.





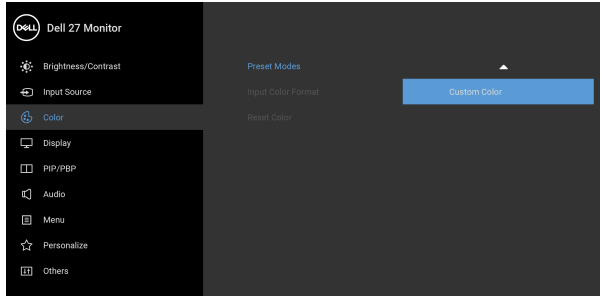
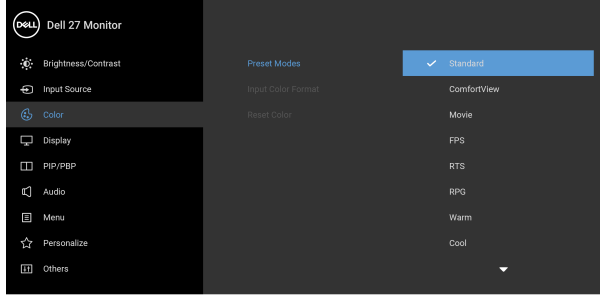
## Color (Renk)

Color'u (Renk) renk ayar modunu ayarlamak için kullanabilirsiniz.



## Preset Modes (Ön Tanımlı Modlar)

Listeden bir ön ayar modu seçmenizi sağlar.



---

**Preset Modes  
(Ön Tanımlı  
Modlar)**

- **Standard (Standart):** Monitörün varsayılan renk ayarlarını yükler. Bu, varsayılan ön ayar modudur.
- **ComfortView:** Görüntülemeyi gözleriniz için daha rahat hale getirmek için ekrandan çıkan mavi ışık seviyesini azaltır.

**UYARI: Monitörden gelen olası uzun dönem mavi ışık emisyonu etkileri dijital göz gerginliği, göz yorgunluğu ve gözlere gelebilecek diğer hasarlar dahil olmak üzere gözlere zarar verebilir. Monitörün uzun süre kullanılması aynı zamanda vücudun boyun, kol, sırt ve omuz gibi bölgelerinde ağrı oluşmasına sebep olabilir. Daha fazla bilgi için bkz. [Ergonomi](#).**

- **Movie (Film):** Filmler için ideal renk ayarlarını yükler.
  - **FPS:** Birinci Kişi Nişancı (FPS) oyunları için renk ayarlarını yükler.
  - **RTS:** Gerçek Zamanlı Strateji (RTS) oyunları için renk ayarlarını yükler.
  - **RPG:** Rol Yapma oyunları (RPG) için renk ayarlarını yükler.
  - **Warm (Sıcak):** Renkleri düşük renk sıcaklıklarında sunar. Ekran, kırmızımsı/sarımsı bir tonla daha sıcak görünür.
  - **Cool (Soğuk):** Renkleri yüksek renk sıcaklıklarında sunar. Ekran, mavimsi bir tonla daha sıcak görünür.
  - **Custom Color (Özel Renk):** Renk ayarlarını kendinizin ayarlamasına olanak tanır. Üç rengi (R, G, B) ayarlamak ve kendi ön ayarlı renk modunuzu oluşturmak için ok düğmelerini kullanın.
- 

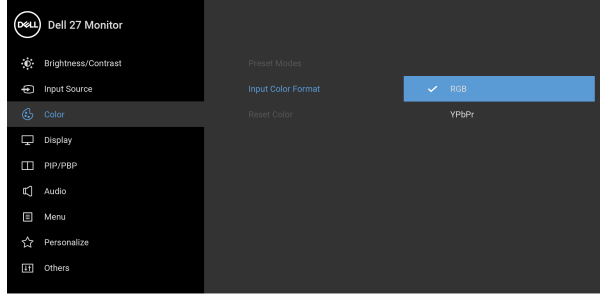


## Input Color Format (Giriş Renk Formatı)



Video giriş modunu ayarlamanızı sağlar:

- **RGB:** Monitörünüz bir bilgisayara (ya da medya oynatıcısı) DisplayPort veya HDMI kablosuyla bağlıysa bunu seçin.
- **YPbPr:** Eğer medya oynatıcınız sadece YPbPr çıkışını destekliyorsa bu seçeneği seçin.

Seçimi onaylamak için  düğmesine basın.





## Hue (Renk Tonu)

Bu özellik, video görüntüsünün rengini yeşilden mora değiştirir. Bu ayar, istenen cilt rengini ayarlamak için kullanılır. Renk tonu değerini '0' - '100' arası ayarlamak için  ya da  düğmelerini kullanın.

**NOT: Hue (Renk Tonu) ayarı yalnızca Movie (Film), FPS, RTS veya RPG ön ayarı modunu seçtiğinizde kullanılabilir.**

## Saturation (Doymunluk)

Bu özellik, video görüntüsünün renk doymunluğunu ayarlamanızı sağlar. Doymunluk değerini '0' - '100' arası ayarlamak için  ya da  düğmelerini kullanın.

**NOT: Saturation (Doymunluk) ayarı yalnızca Movie (Film), FPS, RTS veya RPG ön ayarı modunu seçtiğinizde kullanılabilir.**



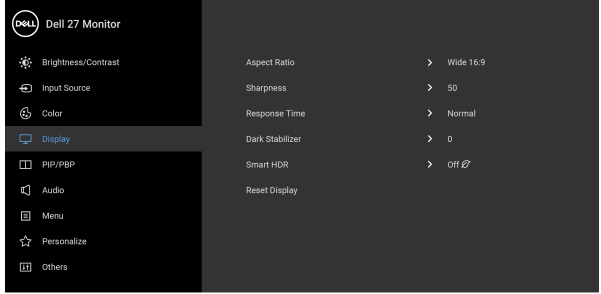
## Reset Color (Renk Sıfırlama)

Monitörünüzün renk ayarlarını fabrika varsayılan değerlerine getirir.



## Display (Ekran)

**Display (Ekran)** menüsünü görüntüleri ayarlamak için kullanın.



## Aspect Ratio (En-Boy Oranı)

Görüntü en-boy oranını **Wide 16:9 (Geniş 16:9)**, **4:3** ya da **5:4** seçeneklerinden birine ayarlamanızı sağlar.

**NOT: PIP/PBP** etkinleştirildiğinde, özellik devre dışı kalır.

## Sharpness (Netlik)

Bu özellik görüntünün daha keskin ya da daha yumuşak görünmesini sağlar.

Netlik değerini '0' - '100' arası ayarlamak için ya da düğmesini kullanın.

## Response Time (Yanıt Süresi)

**Response Time (Yanıt Süresi)**'ni **Normal**, **Fast (Hızlı)** veya **Extreme (Ekstrem)** olarak ayarlamaya olanak sağlar.

## Dark Stabilizer (Koyu Kararlaştırıcı)

Özellik, koyu oyun senaryolarında görünebilirliği iyileştirir. Değer arttıkça (0 ila 3 arası), ekran görüntüsünün karanlık alanı daha iyi görüntülenir.

**NOT: Smart HDR (Akıllı HDR)** veya **PIP/PBP** etkinleştirildiğinde, özellik devre dışı kalır.



---

**Smart HDR  
(Akıllı HDR)**

Smart HDR (Akıllı HDR) (Yüksek Dinamik Aralık) özelliği, gerçek hayattaki görüntülere benzemek için kontrastı ve renk ve parlaklık aralıklarını en iyi şekilde ayarlayarak ekran çıktısını artırır.

Varsayılan ayar **Off (Kapalı)**'dir. **Smart HDR (Akıllı HDR)** modunu şu şekilde ayarlayabilirsiniz:

- **Desktop (Masaüstü):** Monitörün bir masaüstü bilgisayarla kullanılması için uygundur.
- **Movie HDR (Film HDR):** HDR video içeriğinin oynatılması için uygundur.
- **Game HDR (Oyun HDR):** HDR uyumlu oyunlar oynamak için uygundur. Daha gerçekçi sahneler gösterir ve oyun deneyimini sürükleyici ve eğlenceli hale getirir.

**NOT:** Monitör HDR içeriğini işlerken, **Preset Modes (Ön Tanımlı Modlar)** ve **Brightness (Parlaklık)** devre dışı kalacaktır.

**NOT:** PIP/PBP etkinleştirildiğinde, özellik devre dışı kalır.

---

**Reset Display  
(Ekranı  
Sıfırlama)**

Tüm ekran ayarlarını fabrika ön ayarları değerlerine sıfırlar.

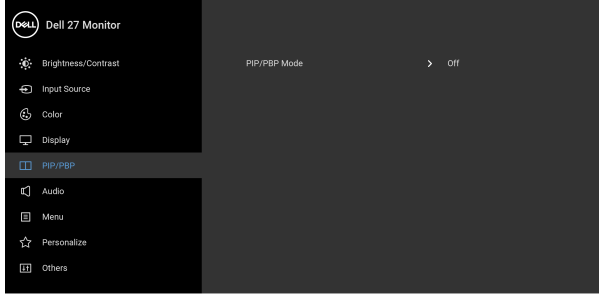
---





## PIP/PBP

Bu işlev başka bir giriş kaynağından görüntü görüntüleyen bir pencereyi getirir.



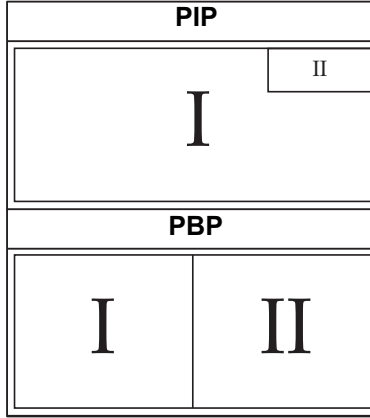
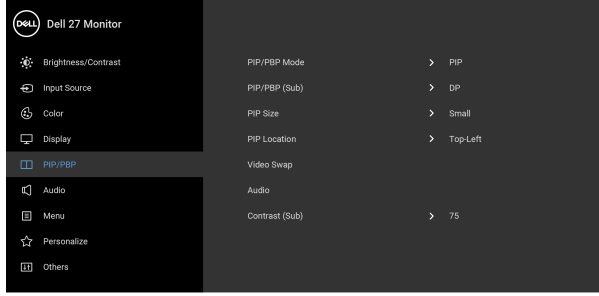
Ana Pencere	Alt Pencere		
	DP	HDMI 1	HDMI 2
DP	—	✓	✓
HDMI 1	✓	—	X
HDMI 2	✓	X	—

**NOT:** PBP modu altındaki görüntüler bölmeli pencerelerin ortasında görüntülenecektir.




## PIP/PBP Mode (PIP/PBP Modu)

PIP/PBP (Resim ile Resim/Resim İinde Resim) modunu PIP veya PBP olarak ayarlar. **Off (Kapalı)** gesini seerek bu zelliđi devre dıŐı bırakabilirsiniz.



### PIP/PBP (Sub) (PIP/PBP (Alt))

PIP/PBP alt-penceresi iin monitrnze bađlanabilecek farklı video sinyalleri arasında sein. Seimi onaylamak iin  dđmesine basın.

### PIP Size (PIP Boyutu)

PIP alt pencere boyutunu ayarlar.  
**NOT:** Bu seenek yalnızca PIP modu etkinleŐtirildiđinde kullanılabilir.





### PIP Location (PIP Konumu)

PIP alt penceresinin konumunu ayarlar.

⬆️ veya ⬇️ ögesini kullanarak gözetin ve **Top-Right (Üst-Sağ)**, **Top-Left (Üst-Sol)**, **Bottom-Right (Alt-Sağ)** veya **Bottom-Left (Alt-Sol)**'u seçin.

Seçimi onaylamak için ⬇️ düğmesine basın.

**NOT:** Bu seçenek yalnızca PIP modu etkinleştirildiğinde kullanılabilir.

### Video swap (Video değiştir)

PIP/PBP modunda ana pencere ile alt pencere arasındaki videoları değiştirmek için seçin. Seçimi onaylamak için ⬇️ düğmesine basın.

### Audio (Ses)

Ana pencereden veya alt pencereden audio kaynağını ayarlamanıza olanak sağlar.

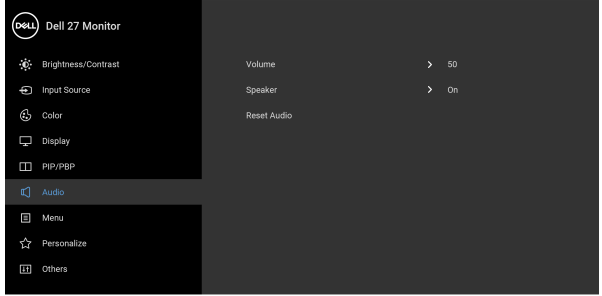
### Contrast (Sub) (Kontrast (Alt))

Resim içinde PIP/PBP modunun kontrast seviyesini ayarlayın.

Kontrastı artırmak için ⬆️ ögesini kullanın ve kontrastı azaltmak için ⬇️ ögesini kullanın.



### Audio (Ses)



### Volume (Ses Seviyesi)

Hoparlörlerin ses düzeyini ayarlamanıza olanak sağlar.

Ses seviyesini '0' ile '100' arasında ayarlamak için

⬆️ ya da ⬇️ düğmelerini kullanın.



## Speaker (Hoparlör)

Hoparlör işlevini açmanıza veya kapatmanıza olanak sağlar.

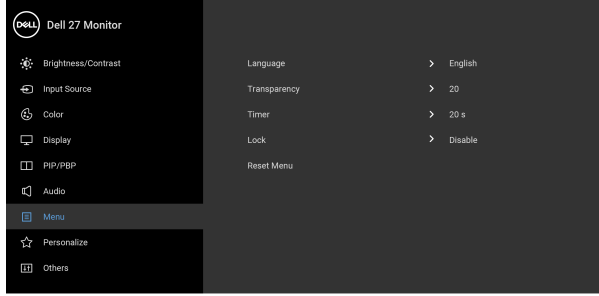
## Reset Audio (Sesi Sıfırlama)

Bu seçeneği ön tanımlı ses ayarlarını geri getirmek için seçin.



## Menu (Menü)

OSD ayarlarını, yani OSD dilini, bu menünün ne kadar süre açık kalacağını vs. ayarlamak için bunu seçin.



## Language (Dil)

OSD menü dilini sekiz dilden birine ayarlar (İngilizce, İspanyolca, Fransızca, Almanca, Brezilya Portekizcesi, Rusça, Basitleştirilmiş Çince ya da Japonca).

## Transparency (Şeffaflık)

Bu seçeneği seçerek ve düğmeleri (min. 0 / maks. 100) ile menü şeffaflığını değiştirin.

## Timer (Zamanlayıcı)

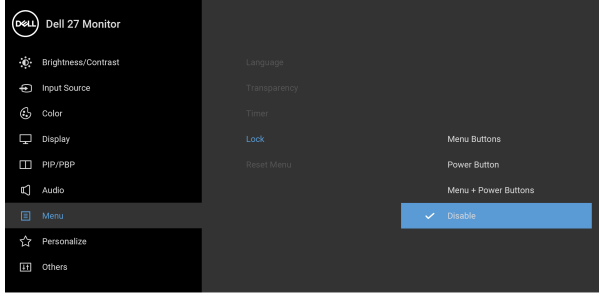
Bir düğmeye basıldıktan sonra OSD'nin açık kalacağı süreyi belirler.

Kayar kontrolü 5-60 saniye arası 1'er saniyelik adımlarla ayarlamak için ya da düğmelerini kullanın.



## Lock (Kilitle)

Monitördeki kontrol düğmeleri kilitliyken, kişilerin kontrollere erişmesini önleyebilirsiniz. Ayrıca, yan yana kurulumun birden fazla monitörde yanlışıklıkla etkinleştirilmesini önler.



- **Menu Buttons (Menü Düğmeleri):** Tüm Menü/İşlev düğmeleri (Güç düğmesi hariç) kilitlenir ve kullanıcı tarafından erişilemez.
- **Power Button (Güç Düğmesi):** Sadece Güç düğmesi kilitlenir ve kullanıcı tarafından erişilemez.
- **Menu + Power Buttons (Menü + Güç Düğmeleri):** Her iki Menü/İşlev ve Güç düğmeleri de kilitli ve kullanıcı tarafından erişilebilir değil.

Varsayılan ayar **Disable (Devre Dışı Bırak)**'dir.

Alternatif Kilit Yöntemi [Menü/İşlev düğmeleri için]: Kilit seçeneklerini ayarlamak için Güç düğmesinin yanındaki Menü/İşlev düğmesini 4 saniye basılı tutabilirsiniz.

**NOT:** Düğme(ler)in kilidini açmak için Güç düğmesinin yanındaki Menü/İşlev düğmesini 4 saniye basılı tutun.

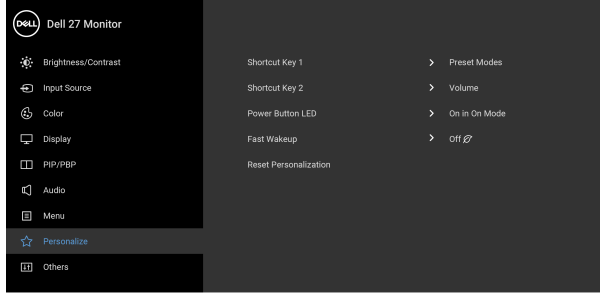
## Reset Menu (Sıfırlama Menüsü)

Tüm OSD ayarlarını fabrika ön ayarları değerlerine sıfırlar.





## Personalize (Kişiselleştir)



**Shortcut Key 1**  
(Kısayol Tuşu  
1)

**Shortcut Key 2**  
(Kısayol Tuşu  
2)

**Power Button  
LED (LED Güç  
Düğmesi)**


**Fast Wakeup**  
(Hızlı  
Uyandırma)

**Reset  
Personalization**  
(Kişiselleştirme  
Sıfırlaması)

**Preset Modes (Ön Tanımlı Modlar), Brightness/Contrast (Parlaklık/Kontrast), Input Source (Giriş Kaynağı), Aspect Ratio (En-Boy Oranı), Smart HDR (Akıllı HDR), PIP/PBP mode (PIP/PBP Modu) veya Volume (Ses seviyesi)** işlevlerinden birini seçmenize ve kısayol tuşu olarak ayarlamanıza olanak sağlar.

Enerji tasarrufu için güç LED'li göstergesini açık ya da kapalı duruma ayarlamanızı sağlar.

Varsayılan ayar **Off (Kapalı)**'dir. **On (Açık)**'ı seçmek monitörün Bekleme moduna geçmesini önleyebilir.

Monitörün ön panelindeki herhangi bir düğmeye basmanız (  düğmesi hariç) Bekleme moduna geçen monitörü de uyandırabilir.

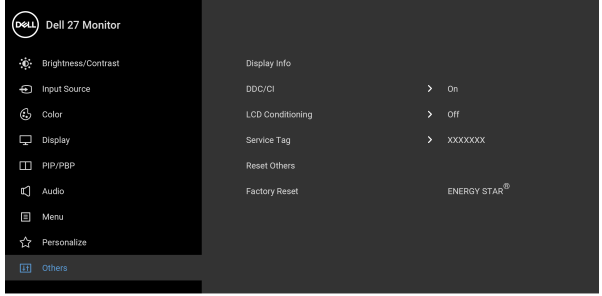
**Personalize (Kişiselleştir)** menüsü altındaki tüm ayarları, fabrika ön ayarları değerlerine sıfırlar.





## Others (Diğerleri)

Bu seçeneği seçerek **DDC/CI**, **LCD Conditioning** (**LCD Şartlandırma**) ve benzeri gibi OSD ayarlarını ayarlayın.

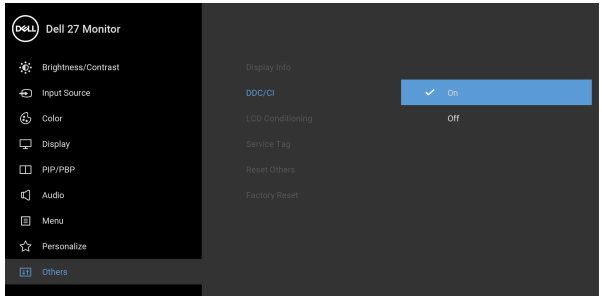


## Display Info (Görüntüleme Bilgileri)

Monitörün geçerli ayarlarını görüntüler.

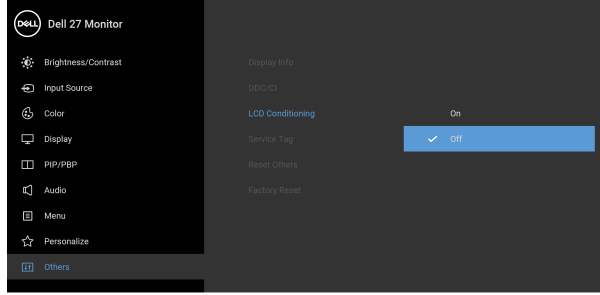
### DDC/CI

**DDC/CI** (Display Data Channel/Command Interface), monitörünüzün parametrelerini (parlaklık, renk dengesi vs.) PC'nizdeki yazılımla ayarlamanızı sağlar. **Off (Kapalı)** öğesini seçerek bu özelliği devre dışı bırakabilirsiniz. En iyi kullanıcı deneyimi elde etmek ve monitörünüzden en iyi performansı almak için bu özelliği etkinleştirin.



## LCD Conditioning (LCD Şartlandırma)

Görüntünün ekranda kaldığı, çok ciddi olmayan durumların düzeltilmesine yardımcı olur. Görüntü tutulması derecesine bağlı olarak programın çalışması biraz zaman alabilir. **On (Açık)**'ı seçerek bu özelliği etkinleştirebilirsiniz.



## Service Tag (Servis Etiketi)

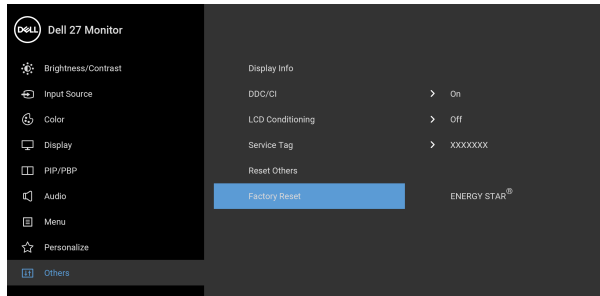
Monitörünüzün servis etiketini gösterir. Telefon desteğini ararken, garanti durumunuzu kontrol ettiğinizde, Dell'in web sitesindeki sürücülerini güncellediğinizde bu dize gerekir.

## Reset Others (Diğerlerini Sıfırla)

**Others (Diğerleri)** menüsü altındaki tüm ayarları, fabrika ön ayarları değerlerine sıfırlar.

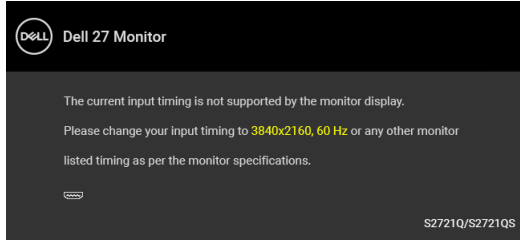
## Factory Reset (Fabrika Ayarlarına Sıfırla)

Tüm ön ayar değerlerini fabrika varsayılan ayarlarına geri yükleyin. Bunlar ayrıca ENERGY STAR® testleri için ayarlardır.



## OSD uyarı mesajı

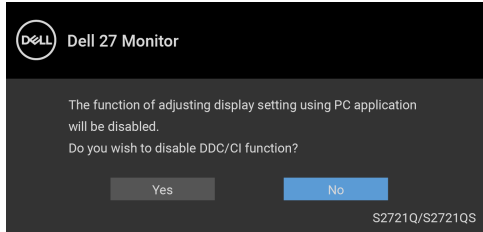
Monitör, belirli bir çözünürlük modunu desteklemediğinde, aşağıdaki mesajı görürsünüz:



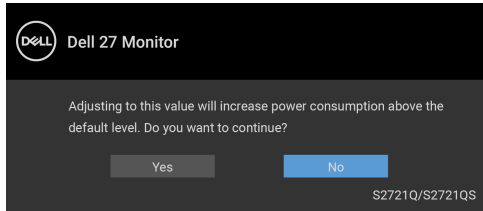
Bu mesaj, monitörün, bilgisayardan aldığı sinyal ile senkronize olamadığını gösterir. Bu monitörün desteklediği Yatay ve Dikey frekans aralıklarını görmek için [Monitörün Teknik Özellikleri](#) kısmına bakın. Önerilen mod 3840 x 2160.

**NOT: Mesaj, bağlı giriş sinyaline göre hafif farklı olabilir.**

**DDC/CI işlevi devre dışı bırakılmadan önce aşağıdaki mesajı göreceksiniz:**



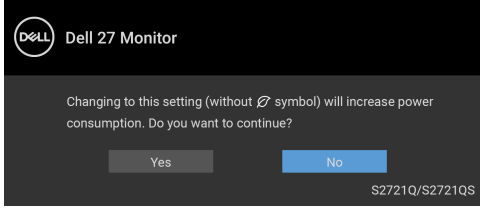
**Brightness (Parlaklık) seviyesini ilk kez ayarladığınızda, aşağıdaki mesaj belirir:**



**NOT: Yes (Evet)'i seçerseniz, Brightness (Parlaklık) ayarını değiştirmek istediğinizde mesaj görünmeyecektir.**

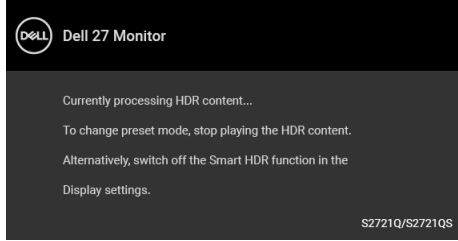


**Smart HDR (Akıllı HDR) veya Fast Wakeup (Hızlı Uyandırma)** gibi güç tasarrufu özelliklerinin varsayılan ayarını ilk kez değiştirdiğinizde, aşağıdaki mesaj belirir:

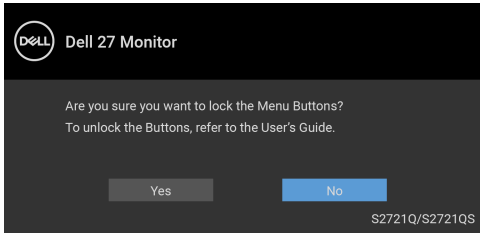


**NOT: Eğer yukarıda belirtilen özelliklerden herhangi biri için Yes (Evet)'i seçerseniz, bu özelliklerin ayarlarını bir daha değiştirmek istediğinizde mesaj görünmeyecektir. Fabrika ayarlarına sıfırlama yaptığınızda mesaj tekrar görünecektir.**

**Smart HDR (Akıllı HDR) etkinleştirildiğinde ve önayar modunu değiştirmeyi denediğinizde, aşağıdaki mesaj belirir:**



**Lock (Kilitle) işlevi etkinleştirilmeden önce aşağıdaki mesajı göreceksiniz:**

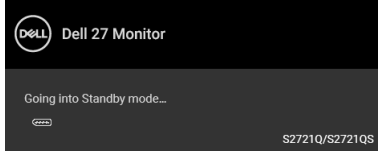


**NOT: Mesaj, seçilen ayarlara göre hafif farklı olabilir.**





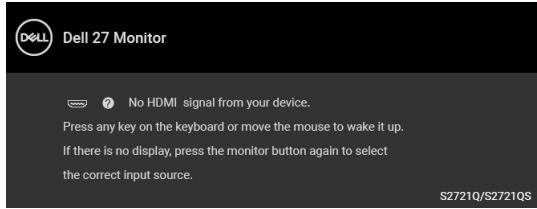
Monitör Bekleme moduna girdiğinde, aşağıdaki mesaj görüntülenir:



OSD'ye ulaşmak için bilgisayarı etkinleştirin ve monitörü uyandırın.

**NOT: Mesaj, bağlı giriş sinyaline göre hafif farklı olabilir.**

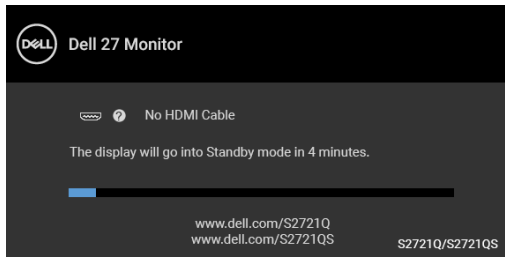
OSD yalnızca normal çalışma modunda çalışacaktır. Bekleme modunda güç düğmesinden başka herhangi bir düğmeye basarsanız, seçilen girişe bağlı olarak aşağıdaki mesaj görünür:



OSD'ye ulaşmak için bilgisayarı ve monitörü etkinleştirin.

**NOT: Mesaj, bağlı giriş sinyaline göre hafif farklı olabilir.**

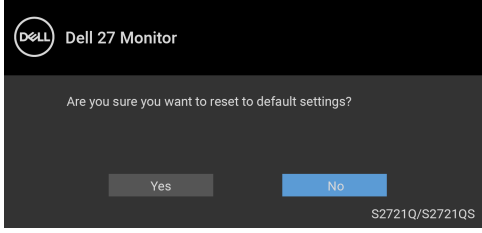
HDMI ya da DisplayPort girişlerinden biri seçilmişse ve ilgili kablo takılı değilse, aşağıda gösterilen şekilde bir hareketli iletişim kutusu açılır.



**NOT: Mesaj, bağlı giriş sinyaline göre hafif farklı olabilir.**



**Factory Reset (Fabrika Ayarlarına Sıfırla)** seçildiğinde, aşağıdaki mesaj belirir:



Daha fazla bilgi için [Sorun Giderme](#) bölümüne bakın.

## En yüksek çözünürlüğün ayarlanması

Monitörü en yüksek çözünürlüğe ayarlamak için:

Windows® 7, Windows® 8 ve Windows® 8.1'de:

1. Yalnızca Windows® 8 ve Windows® 8.1'de, klasik masaüstüne geçmek için Masaüstü karosuna geçin.
2. Masaüstünü sağ tıklayın ve **Ekran Çözünürlüğü**'yi seçin.
3. **Ekran Çözünürlüğü** açılır listesine tıklayın ve **3840 x 2160**'i seçin.
4. **Tamam**'i tıklayın.

Windows® 10'da:

1. Masaüstüne sağ tıklayın ve **Görüntü ayarları** üzerine tıklayın.
2. **Gelişmiş görüntü ayarları** üzerine tıklayın.
3. **Çözünürlük** açılır listesine tıklayın ve **3840 x 2160**'i seçin.
4. **Uygula** üzerine tıklayın.

Eğer seçenekler arasında 3840 x 2160'i göremiyorsanız, grafik kartınızın sürücüsünü güncelleştirmeniz gerekebilir. Bilgisayarınıza bağlı olarak aşağıdaki işlemlerden birini tamamlayın:

Eğer bir Dell masaüstü ya da taşınabilir bilgisayarınız varsa:

- <https://www.dell.com/support>, adresine gidin, servis etiketinizi girin ve grafik kartınız için en yeni sürücülerini indirin.

Eğer Dell dışında bir bilgisayar kullanıyorsanız (taşınabilir ya da masaüstü):

- Bilgisayarınızın destek sitesine gidin ve en yeni grafik sürücüsünü indirin.
- Grafik kartınızın web sitesine gidin ve en yeni grafik sürücülerini indirin.



## HDR içeriğini görüntülemek veya oynatmak için gereksinimler

### (1) Ultra BluRay DVD veya Oyun konsolları aracılığıyla

DVD oynatıcının veya Oyun konsolunun HDR özellikli olduğundan emin olun, örn. Panasonic DMP-UB900, Xbox One S ve PS4 Pro.

### (2) Bir PC aracılığıyla

Kullanılan grafik kartının HDR özellikli olduğundan, örn. HDMI2.0a (HDR seçeneği ile) uyumlu bağlantı noktasına sahip olduğundan ve HDR grafik sürücüsünün kurulu olduğundan emin olun. HDR özellikli uygulama programı kullanılmalıdır, örn. Cyberlink PowerDVD 17, Windows 10 Movies & TV uygulaması.

 **NOT: Dell masaüstünüzde veya dizüstü bilgisayarınızda HDR içerik oynatmayı destekleyen en son grafik sürücüsünü indirmek ve yüklemek için, bkz. <https://www.dell.com/support/drivers>.**

#### NVIDIA

Çok çeşitli HDR özellikli NVIDIA grafik kartları için, bkz. [www.nvidia.com](http://www.nvidia.com).

Tam Ekran Oynatım modunu destekleyen sürücüyü (örn. PC oyunları, UltraBluRay oynatıcıları), Win 10 Redstone 2 OS'de HDR'yi indirdiğinizden emin olun: 381.65 ya da daha yeni.

#### AMD

Çok çeşitli HDR özellikli AMD grafik kartları için, bkz. [www.amd.com](http://www.amd.com). HDR sürücü desteği bilgilerini okuyun ve en son sürücüyü indirin.

#### Intel (Entegre Grafikler)


HDR özellikli işlemci: CannonLake veya sonraki

Uygun HDR oynatıcı: Windows 10 Movies & TV uygulaması

HDR destekli İşletim Sistemi (OS): Windows 10 Redstone 3

HDR destekli Sürücü: En son HDR sürücüsü için

[downloadcenter.intel.com](http://downloadcenter.intel.com) sitesine bakınız

 **NOT: İşletim sistemi aracılığıyla HDR oynatma (örn., masaüstü içindeki bir pencerede HDR oynatma), PowerDVD 17 gibi uygun uygulama programı ile Windows 10 Redstone 2 veya daha yenisini gerektirir. Korunmalı içeriğin oynatılması için uygun DRM yazılımı ve/veya donanımı gerekir, örn. Microsoft Playready™. Destek bilgisi için, bkz. <https://www.support.microsoft.com>.**



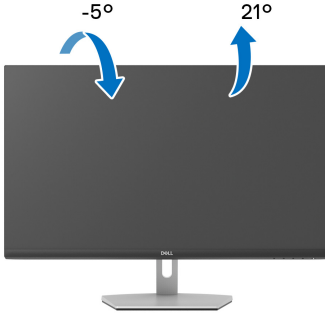
## Eđirme, d6ndürme ve dikey uzatmanın kullanılması

**NOT:** Ařađıdaki talimatlar monit6rünüz ile birlikte gönderilen standı iliřtirmek içindir. Bařka bir yerden satın aldığınız bir standı takıyorsanız, standla birlikte verilen kurulum talimatlarını uygulayın.

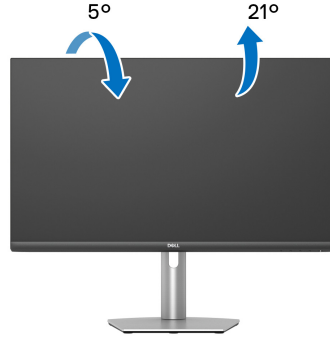
Stand monit6re takılıken, monit6r6 en rahat görüntüleme açısına ayarlayabilirsiniz.

### Eđirme

S2721Q



S2721QS



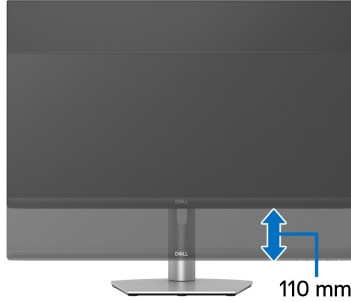
**NOT:** Stand fabrikada kurulmamıř olarak gönderilir.

D6ner (sadece S2721QS)



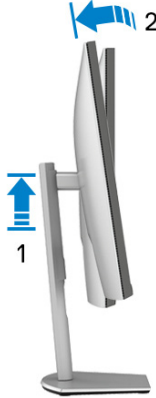
## Dikey uzatma (sadece S2721QS)

**NOT:** Stand, dik olarak 110 mm'ye kadar uzayabilir. Aşağıdaki resimde, standın dik olarak nasıl uzatıldığı gösterilmektedir.



## Ekranı döndürme (sadece S2721QS)

Ekranı döndürmeden önce, monitörün alt kenarına çarpmamak için ekranın dikey olarak tamamen uzatıldığından ve tamamen yukarı yatırıldığından emin olun.



## Saat yönünde çevir



## Saat tersi yönde çevirin




**NOT:** Dell bilgisayarınızda, Ekran Dönüş işlevinden yararlanmak için (Yatay - Dikey görünüm), bu monitörle birlikte verilmeyen bir güncelleştirilmiş grafik sürücüsü gerekmektedir. Bu grafik sürücüsünü indirmek için [www.dell.com/support](http://www.dell.com/support) adresine gidin ve en yeni sürücü güncelleştirmeleri için Video Sürücülerinin İndirme bölümüne bakın.

**NOT:** Portre modunda, 3D oyun gibi grafik yoğun uygulamalar kullanırken performans düşüşü yaşayabilirsiniz.




## Sisteminizin rotasyon ekran ayarlarını yapma

Monitörünüzü döndürdükten sonra, sisteminizin Döner Görüntüleme Ayarlarını yapmak için aşağıdaki işlemleri tamamlamanız gerekmektedir.

 **NOT: Eğer monitörünüzü Dell markalı olmayan bir bilgisayarla kullanıyorsanız, ekrandaki 'içeriklerin' döndürülmesi hakkında daha fazla bilgi için grafik sürücüsünün ya da bilgisayar üreticisinin web sitesine bakmanız gerekmektedir.**

Döner Ekran Ayarlarını düzenlemek için:

1. Masaüstünü sağ tıklayın ve **Özellikler**'i seçin.
2. **Ayarlar** sekmesini seçin ve **Gelişmiş**'i tıklayın.
3. Eğer bir ATI grafik kartına sahipseniz, **Döndürme** sekmesini seçin ve istediğiniz döndürme yönünü belirleyin.
4. Eğer bir **NVIDIA** grafik kartına sahipseniz, NVIDIA sekmesini tıklayın, sol sütunda, **NVRotate**'i seçin ve daha sonra tercih ettiğiniz dönüş yönünü belirleyin.
5. Eğer Intel® grafik kartı kullanıyorsanız **Intel** grafikleri sekmesini seçin, **Grafik Özellikleri**'ni tıklayın, **Dönüş** sekmesini seçin ve istediğiniz dönüş yönünü belirleyin.

 **NOT: Eğer döndürme seçeneğini görmüyorsanız ya da düzgün çalışmıyorsa, [www.dell.com/support](http://www.dell.com/support) adresine gidin ve grafik kartınız için en yeni sürücüyü indirin.**



# Sorun Giderme

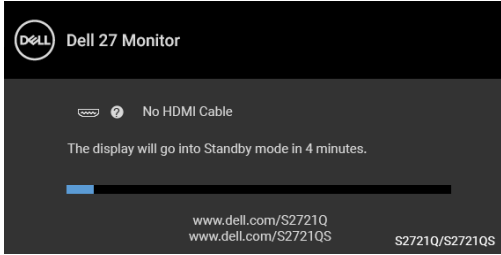
**⚠ UYARI:** Bu bölümdeki işlemlerden herhangi birine başlamadan önce [Güvenlik talimatları](#)'nı uygulayın.

## Kendi kendini test

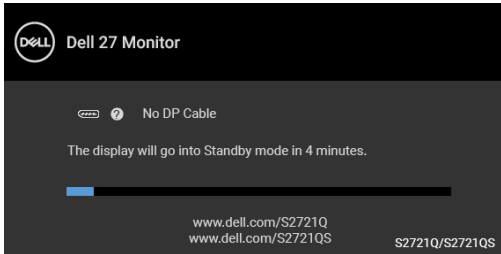
Monitörünüzde, cihazın düzgün çalışıp çalışmadığını kontrol etmenizi sağlayan bir kendi kendini test özelliği bulunmaktadır. Eğer monitörünüz ve bilgisayarınız düzgün bağlanmışsa, ancak monitör ekranı koyu rengini koruyorsa, aşağıdaki işlemleri gerçekleştirerek monitörünüzün kendi kendini test özelliğini çalıştırın:

1. Bilgisayarınızı ve monitörünüzü kapatın.
2. Video kablosunun fişini bilgisayardan çıkarın.
3. Monitörü açın.

Eğer monitör video sinyalini algılamıyorsa ve düzgün çalışıyorsa ekranda hareketli bir iletişim kutusu görünür (siyah arka plan üzerinde). Kendi kendini test modunda güç LED'i beyaz renkte kalır. Ayrıca ekranda, seçilen girişe bağlı olarak aşağıdaki iletişim kutularından biri sürekli olarak geçecektir.



veya



4. Bu kutu, sistemin normal çalışması sırasında, video kablosu çıktığında ya da zarar gördüğünde de gösterilir.



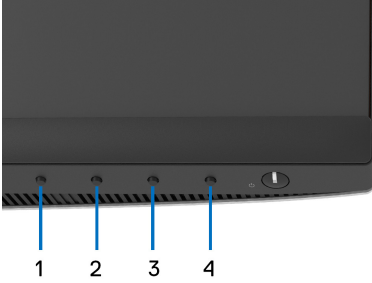


5. Monitörünüzü kapatın ve video kablosunu tekrar takın; daha sonra bilgisayarınızı ve monitörünüzü açın.


Monitörünüz düzgün çalıştığından, eğer bir önceki işlemi kullandıktan sonra monitörünüzün ekranı siyah renkte kalmaya devam ediyorsa, video denetleyicinizi ve bilgisayarınızı kontrol edin.

## Dahili arıza teşhis

Monitörünüzde, ekranla ilgili yaşadığınız sorununun, monitörünüzle mi yoksa bilgisayarınız ve video kartınızla mı ilgili olduğunu belirlemenize yardımcı olacak bir dahili arıza teşhis özelliği bulunmaktadır.



Dahili arıza teşhisi çalıştırmak için:

1. Ekranın temiz olduğundan emin olun (ekranın yüzeyinde toz parçacıkları bulunmamalıdır).
2. Açılır bir menü belirinceye kadar **Düğme 4**'e yaklaşık 4 saniye basılı tutun.
3. Tanılama aracını  seçmek için **Düğme 1** veya **Düğme 2**'yi kullanın ve onaylamak için **Düğme 3**'ü kullanın. Tanılama programının başında gri bir test deseni görünür.
4. Ekranda herhangi bir anormallik olup olmadığını kontrol edin.
5. Test desenlerini değiştirmek için **Düğme 1**'e tekrar basın.
6. Ekranı kırmızı, yeşil, mavi, siyah ve beyaz renkli ekran metinlerinde incelemek için 4. ve 5. adımları tekrarlayın.
7. Tanılama programını sonlandırmak için **Düğme 1**'e basın.



## Sık karşılaşılan sorunlar

Aşağıdaki tabloda, sık karşılaşılan monitör sorunlarıyla ilgili genel bilgiler ve olası çözümler bulunmaktadır:

Sık karşılaşılan belirtiler	Yaşadıklarınız	Olası çözümler
Video yok/Güç LED'i kapalı	Resim yok	<ul style="list-style-type: none"><li>• Monitör ile bilgisayarı birbirine bağlayan video kablosunun doğru ve düzgün bağlı olduğundan emin olun.</li><li>• Başka bir elektrikli cihaz kullanarak elektrik prizinin düzgün çalıştığını kontrol edin.</li><li>• Güç düğmesine tam olarak basıldığından emin olun.</li><li>• <a href="#">Input Source (Giriş Kaynağı)</a> menüsünde doğru giriş kaynağının seçildiğinden emin olun.</li></ul>
Video yok/Güç LED'i açık	Resim yok ya da parlaklık yok	<ul style="list-style-type: none"><li>• OSD üzerinden Parlaklık ve Kontrast kontrollerinin değerlerini artırın.</li><li>• Monitör kendi kendini test özelliğini çalıştırın.</li><li>• Video kablosu konektöründe eğik ya da kırık pim olup olmadığını kontrol edin.</li><li>• Dahili arıza teşhisi çalıştırın.</li><li>• <a href="#">Input Source (Giriş Kaynağı)</a> menüsünde doğru giriş kaynağının seçildiğinden emin olun.</li></ul>
Netlik İyi Değil	Resim bulanık, karışık ya da gölgeli	<ul style="list-style-type: none"><li>• Video uzatma kabloları kullanmayın.</li><li>• Monitörü fabrika ayarlarına sıfırlayın.</li><li>• Video çözünürlüğünü doğru en-boy oranına getirin.</li></ul>



Titreşen/ Sallanan Video	Dalgalı resim ya da ince hareket	<ul style="list-style-type: none"><li>• Monitörü fabrika ayarlarına sıfırlayın.</li><li>• Çevresel etkenleri kontrol edin.</li><li>• Monitörün yerini değiştirin ve başka bir odada test edin.</li></ul>
Kayıp Pikseller	LCD ekranda noktalar var	<ul style="list-style-type: none"><li>• Ekranı kapatıp açın.</li><li>• Sürekli olarak sönük olan pikseller, LCD teknolojisinde doğal olarak bulunan hatalardır.</li><li>• Dell'in Monitör Kalitesi ve Piksel Politikası hakkında daha fazla bilgi almak için Dell Destek sitesine bakın: <a href="http://www.dell.com/pixelguidelines">www.dell.com/pixelguidelines</a>.</li></ul>
Sürekli Yanan Pikseller	LCD ekranda parlak noktalar var	<ul style="list-style-type: none"><li>• Ekranı kapatıp açın.</li><li>• Sürekli olarak sönük olan pikseller, LCD teknolojisinde doğal olarak bulunan hatalardır.</li><li>• Dell'in Monitör Kalitesi ve Piksel Politikası hakkında daha fazla bilgi almak için Dell Destek sitesine bakın: <a href="http://www.dell.com/pixelguidelines">www.dell.com/pixelguidelines</a>.</li></ul>
Parlaklık Sorunları	Resim çok soluk ya da çok parlak	<ul style="list-style-type: none"><li>• Monitörü fabrika ayarlarına sıfırlayın.</li><li>• OSD üzerinden Parlaklık ve Kontrast kontrollerini ayarlayın.</li></ul>
Geometrik Bozulma	Ekran doğru ortalanmıyor	<ul style="list-style-type: none"><li>• Monitörü fabrika ayarlarına sıfırlayın.</li><li>• OSD üzerinden Horizontal ve Vertical kontrollerini ayarlayın.</li><li>• HDMI/DisplayPort girişini kullanırken, konum ayarlamaları kullanılamaz.</li></ul>



---

Yatay/Dikey Çizgiler	Ekranda bir ya da daha fazla çizgi var	<ul style="list-style-type: none"><li>• Monitörü fabrika ayarlarına sıfırlayın.</li><li>• Kendi kendine test özelliğini çalıştırın ve bu test modundayken bu çizgiler hala var olup olmadığını kontrol edin.</li><li>• Video kablosu konektöründe eğik ya da kırık pim olup olmadığını kontrol edin.</li><li>• Dahili arıza teşhisi çalıştırın.</li></ul>
Senkronizasyon Sorunları	Ekran karışık ya da bozuk görünüyor	<ul style="list-style-type: none"><li>• Monitörü fabrika ayarlarına sıfırlayın.</li><li>• Kendi kendine test özelliğini çalıştırın ve bu test modundayken karışık ekran görüntüsünün hala var olup olmadığını kontrol edin.</li><li>• Video kablosu konektöründe eğik ya da kırık pim olup olmadığını kontrol edin.</li><li>• Bilgisayarı güvenli moda tekrar başlatın.</li></ul>
Güvenlikle İlgili Sorunlar	Duman ya da kıvılcım belirtileri	<ul style="list-style-type: none"><li>• Sorunu gidermek için hiçbir işlem yapmayın.</li><li>• Hemen Dell ile görüşün.</li></ul>
Görüntü Kesilmesi Sorunları	Monitör açılıp kapanıyor	<ul style="list-style-type: none"><li>• Monitör ile bilgisayarı birbirine bağlayan video kablosunun doğru ve düzgün bağlı olduğundan emin olun.</li><li>• Monitörü fabrika ayarlarına sıfırlayın.</li><li>• Kendi kendine test özelliğini çalıştırın ve bu test modundayken görüntü kesilmesi sorununun hala var olup olmadığını kontrol edin.</li></ul>

---



Renk Eksik	Resimde renk yok	<ul style="list-style-type: none"> <li>• Monitör kendi kendini test özelliğini çalıştırın.</li> <li>• Monitör ile bilgisayarı birbirine bağlayan video kablosunun doğru ve düzgün bağlı olduğundan emin olun.</li> <li>• Video kablosu konektöründe eğik ya da kırık pim olup olmadığını kontrol edin.</li> </ul>
Yanlış Renk	Resmin rengi düzgün değil	<ul style="list-style-type: none"> <li>• Uygulamaya bağlı olarak <b>Color (Renk)</b> menü OSD'deki <b>Preset Modes (Ön Tanımlı Modlar)</b> ayarlarını değiştirin.</li> <li>• <b>Color (Renk)</b> menü OSD'deki <b>Custom Color (Özel Renk)</b> altındaki R/G/B değerini ayarlayın.</li> <li>• Dahili arıza teşhisi çalıştırın.</li> </ul>
Monitörde uzun süre kalan sabit bir görüntünün neden olduğu görüntü izi	Görüntülenen statik görüntünün soluk bir gölgesi ekranda gösteriliyor	<ul style="list-style-type: none"> <li>• Ekranı, birkaç dakika ekran boşta kaldıktan sonra kapanacak şekilde ayarlayın. Bunlar, Windows Güç Seçenekleri veya Mac Enerji Tasarrufu ayarlarında ayarlanabilir.</li> <li>• Alternatif olarak dinamik olarak değişen bir ekran koruyucu da kullanabilirsiniz.</li> </ul>

## Ürüne özgü sorunlar

Sık karşılaşılan belirtiler	Yaşadıklarınız	Olası çözümler
Ekran görüntüsü çok küçük	Görüntü ekranda ortalı ancak tüm görüntülenebilir alanı doldurmuyor	<ul style="list-style-type: none"> <li>• <b>Display (Ekran)</b> menü OSD'sinde <b>Aspect Ratio (En-Boy Oranı)</b> ayarını kontrol edin.</li> <li>• Monitörü fabrika ayarlarına sıfırlayın.</li> </ul>



Monitör, ön paneldeki düğmelerle ayarlanmıyor	Ekranada OSD gösterilmiyor	<ul style="list-style-type: none"> <li>• Monitörü kapatmak için elektrik fişini çekin, tekrar takın ve monitörü tekrar açın.</li> <li>• OSD menüsü kilitli olabilir. Kilidi açmak için Güç düğmesinin yanındaki Menü/işlev düğmesini 4 saniye basılı tutun (daha fazla bilgi için, bkz. <a href="#">Lock (Kilitli)</a>).</li> </ul>
Kullanıcı kontrollerine basıldığında Giriş Sinyali yok	Resim yok, LED beyaz yanıyor	<ul style="list-style-type: none"> <li>• Sinyal kaynağını kontrol edin. Fareyi hareket ettirerek ya da klavyede herhangi bir tuşa basarak bilgisayarın güç tasarrufu modunda olmadığından emin olun.</li> <li>• Sinyal kablosunun takılı olduğundan emin olun. Gerekirse sinyal kablosunu tekrar takın.</li> <li>• Bilgisayarı ya da video oynatıcıyı tekrar başlatın.</li> </ul>
Resim tüm ekranı doldurmuyor	Resim, ekranın yüksekliğini ya da genişliğini doldurmuyor	<ul style="list-style-type: none"> <li>• DVD'lerin farklı video biçimleri (en-boy oranı) nedeniyle monitör tam ekranda gösterebilir.</li> <li>• Dahili arıza teşhisi çalıştırın.</li> </ul>

## Spesifik Hoparlör Sorunları

Sık karşılaşılan belirtiler	Yaşadıklarınız	Olası çözümler
Hoparlörlerden ses gelmiyor	Hiçbir ses duyulamıyor	<ul style="list-style-type: none"> <li>• Monitörü kapatın, monitör güç kablosunu çıkarın, tekrar takın ve monitörü açın.</li> <li>• Ses kablosu bağlantısının bilgisayarın ses çıkış bağlantı noktasına doğru bağlandığını kontrol edin.</li> <li>• Ses kablosunun fişini ses-hat çıkışından alın.</li> <li>• Monitörü fabrika ayarlarına sıfırlayın.</li> </ul>



# Ek

## UYARI: Güvenlik talimatları

**⚠ UYARI: Bu belgede açıklanandan başka kontroller, ayarlamalar ya da işlemler yapmak, elektrik çarpması, elektrik tehlikeleri ve/veya mekanik tehlikelere maruz kalmaya neden olabilir.**

Güvenlik talimatları hakkında bilgi için, Güvenlik, Çevre ve Düzenleyici Bilgilere (SERI) bakınız.

## FCC uyarıları (Yalnızca ABD) ve diğer yasal bilgiler

FCC uyarıları ve diğer yasal bilgiler için web sitemizdeki [www.dell.com/regulatory\\_compliance](http://www.dell.com/regulatory_compliance) adresindeki yasal uyumla ilgili sayfaya bakın.

## Dell ile İrtibata Geçme

ABD'deki müşteriler 800-WWW-DELL (800-999-3355) numaralı telefonu arayabilirler.

## Enerji etiketi ve ürün bilgi sayfası için AB ürün veritabanı

S2721Q: <https://eprel.ec.europa.eu/qr/344898>

S2721QS: <https://eprel.ec.europa.eu/qr/346947>

**✍ NOT: Eğer İnternet bağlantınız yoksa, iletişim bilgilerini ürünün faturasında, ambalaj fişinde, makbuzda ya da Dell ürün kataloğunda bulabilirsiniz.**

**Dell, çok sayıda çevrimiçi ve telefon tabanlı destek ve hizmet seçeneği sunmaktadır. Bu hizmetlerin kullanılabilirliği ülkeye ve ürüne göre değişmektedir ve bazı hizmetler sizin bulunduğunuz bölgede sunulmuyor olabilir.**

- Çevrimiçi teknik yardım — [www.dell.com/support/monitors](http://www.dell.com/support/monitors)
- Dell ile temasa geçme — [www.dell.com/contactdell](http://www.dell.com/contactdell)

