

# Dell S2721Q/S2721QS 모니터

## 사용 설명서

모델 : S2721Q/S2721QS  
규정 모델 : S2721Qb





**참고 :** 참고는 제품을 더 잘 사용할 수 있도록 돕는 중요한 정보를 나타냅니다 .



**주의 :** 지침을 따르지 않을 경우 잠재적인 하드웨어 손상이나 데이터 손실을 알리는 주의가 표시됩니다 .



**경고 :** 경고는 물적 손해 , 신체 상해 또는 사망 가능성이 있음을 나타냅니다 .

**Copyright © 2020 Dell Inc. 또는 자회사 . 모든 권리 보유 .** Dell, EMC 및 기타 상표는 Dell Inc. 또는 자회사의 상표입니다 . 그외 상표는 각 소유자의 상표일 수 있습니다 .

2020 - 12

Rev. A01

# 차례

안전 지침 .....	6
모니터 정보 .....	7
포장 내용물 .....	7
제품의 특징점 .....	9
부품과 조절 버튼 식별 .....	10
앞면 .....	10
뒷면 .....	11
아래 모습 .....	13
해상도 규격 .....	16
지원되는 비디오 모드 .....	17
사전 설정 디스플레이 모드 .....	17
전기 규격 .....	19
물리적 특성 .....	20
환경 특성 .....	21
핀 지정 .....	22
<b>LCD</b> 모니터 화질 및 픽셀 지침 .....	24
인체 공학 .....	24
디스플레이 취급과 이동 .....	26
유지보수 지침 .....	27
모니터 청소 .....	27
모니터 설치 .....	28
스탠드 연결 - <b>S2721Q</b> .....	28
스탠드 연결 - <b>S2721QS</b> .....	31
모니터 연결하기 .....	34
<b>HDMI</b> 및 전원 케이블 연결하기 .....	34



<b>DisplayPort(DP 대 DP) 케이블 ( 옵션 ) 과 전원 케이블 연결하기...</b>	<b>35</b>
케이블 정리하기 .....	<b>35</b>
모니터 켜기 .....	<b>36</b>
<b>Kensington 잠금 장치 ( 옵션 ) 를 사용하여 모니터 고정</b>	
시키기 .....	<b>37</b>
모니터 스탠드 분리하기 - <b>S2721Q</b> .....	<b>38</b>
모니터 스탠드 분리하기 - <b>S2721QS</b> .....	<b>39</b>
<b>VESA 벽걸이 ( 옵션 )</b> .....	<b>40</b>
<b>모니터 조작 .....</b>	<b>41</b>
모니터 전원 켜기 .....	<b>41</b>
전면 패널 조절 사용하기 .....	<b>41</b>
전면 패널 버튼 .....	<b>42</b>
<b>OSD 메뉴 사용하기</b> .....	<b>43</b>
메뉴 시스템 액세스하기 .....	<b>43</b>
<b>OSD 경고 메시지</b> .....	<b>59</b>
최대 해상도 설정하기 .....	<b>62</b>
<b>HDR 콘텐츠를 보거나 재생하기 위한 요구 사항</b> .....	<b>63</b>
기울이기, 좌우 회전, 수직 확장 사용하기 .....	<b>64</b>
기울이기 .....	<b>64</b>
좌우 회전 ( <b>S2721QS</b> 만 ) .....	<b>64</b>
수직 확장 ( <b>S2721QS</b> 만 ) .....	<b>65</b>
디스플레이 회전 ( <b>S2721QS</b> 만 ) .....	<b>65</b>
시계 방향으로 회전 .....	<b>66</b>
반시계 방향으로 회전 .....	<b>66</b>
시스템의 회전 디스플레이 설정 조정하기 .....	<b>67</b>
<b>문제 해결 .....</b>	<b>68</b>
자가 검사 .....	<b>68</b>
내장형 진단 도구 .....	<b>69</b>
일반적 문제 .....	<b>70</b>



제품 고유의 문제 .....	73
스피커 관련 문제 .....	74
<b>부록 .....</b>	<b>75</b>
<b>FCC 고지 ( 미국만 해당 ) 및 기타 규정 정보 .....</b>	<b>75</b>
<b>Dell 에 연락 .....</b>	<b>75</b>
에너지 레이블 및 제품 정보 시트를 위한 <b>EU</b> 제품 데이터 베이스 .....	75



# 안전 지침



- △ 주의 : 본 안내서에서 설명된 것과 다르게 컨트롤 , 조정 또는 절차를 사용하면 감전 , 전기적 위험 및 / 또는 기계적 위험에 노출될 수 있습니다 .
- 모니터를 단단한 표면에 놓고 취급에 주의하십시오 . 화면은 깨지기 쉬우며 떨어뜨리거나 날카로운 면에 부딪치면 손상될 수 있습니다 .
  - 모니터의 전기적 정격이 현지의 AC 전원을 사용해 작동할 수 있도록 되어 있는지 확인하십시오 .
  - 모니터를 실온에 보관하십시오 . 너무 춥거나 더운 환경은 디스플레이의 액정 크리스탈에 부정적인 영향을 줄 수 있습니다 .
  - 심한 진동 또는 큰 충격 조건에 모니터를 두지 마십시오 . 예를 들어 , 모니터를 자동차 트렁크에 두지 마십시오 .
  - 모니터를 오랜 기간 사용하지 않고 둘 경우에는 모니터 플러그를 빼십시오 .
  - 전기 충격을 피하기 위해 , 커버를 제거하거나 모니터 내부를 만지지 마십시오 .




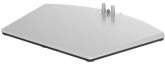



# 모니터 정보

## 포장 내용물

모니터는 아래 표에 나온 구성 품목과 함께 제공됩니다. 구성 품목이 누락된 경우에는 Dell 에 문의하십시오. 자세한 내용은 [Dell 에 연락](#)을 참조하십시오.

-  **참고:** 일부 항목은 옵션일 수 있으며 모니터와 함께 제공되지 않을 수 있습니다. 일부 기능은 특정 국가에서 제공되지 않을 수 있습니다.
-  **참고:** 다른 곳에서 별도로 구매한 스탠드를 연결하는 경우에는 해당 스탠드에 포함되어 있는 지침을 따르십시오.

구성 요소 이미지	구성 요소 설명
	디스플레이
<div style="display: flex; justify-content: space-around;"> <div style="text-align: center;"> <p>a</p>  </div> <div style="text-align: center;"> <p>b</p>  </div> </div>	스탠드 라이저 : <b>a.</b> S2721Q <b>b.</b> S2721QS
<div style="display: flex; justify-content: space-around;"> <div style="text-align: center;"> <p>a</p>  </div> <div style="text-align: center;"> <p>b</p>  </div> </div>	스탠드 받침 : <b>a.</b> S2721Q <b>b.</b> S2721QS



	<p>VESA™ 나사 덮개 (S2721Q 만 해당 )</p>
	<p>전원 케이블 ( 국가별로 다름 )</p>
	<p>HDMI 케이블</p>
	<ul style="list-style-type: none"> <li>· 간편 설치 설명서</li> <li>· 안전 , 환경 및 규제 정보</li> </ul>






## 제품의 특징점

**Dell S2721Q/S2721QS** 모니터에는 능동형 매트릭스 박막 트랜지스터 (TFT) 액정 디스플레이 (LCD) 및 LED 백라이트가 탑재되어 있습니다. 모니터의 특징점에는 다음 사항이 포함됩니다 :

- 68.47 cm (27 인치 ) 가시 영역 ( 대각선 측정 시 ).  
3840 x 2160 (16:9) 해상도를 제공하며 좀 더 낮은 해상도의 경우 전체 화면 모드를 지원합니다 .
- AMD FreeSync™ 지원 , 60 Hz 재생 빈도와 **Extreme( 익스트림 )** 모드 \* 에서 4 ms 그레이 - 그레이의 빠른 응답 시간 제공 .
- 색역 99% sRGB.
- DisplayPort 및 HDMI 를 통한 디지털 연결성 .
- S2721Q: 기울이기 기능 .
- S2721QS: 기울이기 , 스위블 , 피벗 및 높이 조정 기능 .
- 듀얼 내장 스피커 .
- 탈착식 스탠드와 VESA™ 100 mm 설치 구멍을 이용한 유연한 장착 가능 .
- 사용자 시스템에 의해 지원될 경우 플러그 앤 플레이 기능 .
- OSD 조정을 통한 간편한 설정과 화면 최적화 .
- PBP( 사진 옆 사진 ) 및 PIP( 사진 안 사진 ) 선택 모드를 지원합니다 .

 **참고 : PIP/PBP 가 활성화되면 AMD FreeSync™ (AMD Radeon™ 소프트웨어에서 ) 가 비활성화됩니다 .**

- 전원 및 OSD 버튼 잠금 .
- 보안 잠금 슬롯 .
- ≤ 0.3 W, 대기 모드에서 .
- 깜박임 없는 화면으로 최적으로 눈을 편안하게 합니다 .

 **경고 : 모니터에서 방출하는 블루 라이트에 장시간 노출되면 눈 피로 , 디지털 눈 경련 및 눈에 그 밖의 해를 입을 수 있습니다 . ComfortView 기능은 최적으로 눈을 편안하게 하기 위해 모니터에서 나오는 블루 라이트의 양을 줄이도록 설계되었습니다 .**

\* 시각적 모션 흐림을 줄이고 증가된 이미지 응답성을 위해 **Extreme( 익스트림 )** 모드에서 4 ms 그레이 - 그레이 모드를 성취할 수 있습니다 . 그러나 , 이로 인해 이미지에 약간의 눈에 띄는 시각적 아티팩트가 생길 수 있습니다 . 각 시스템 구성 및 각 사용자마다 요구 사항이 다르기 때문에 , 당사에서는 사용자가 다양한 모드를 시험해 보고 자신에게 맞는 설정을 찾을 것을 권장합니다 .



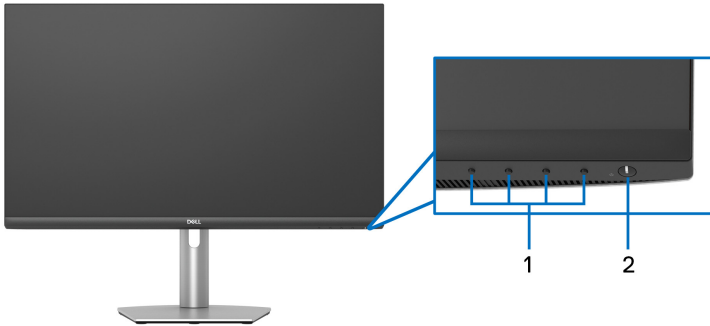
## 부품과 조절 버튼 식별

앞면

### S2721Q



### S2721QS

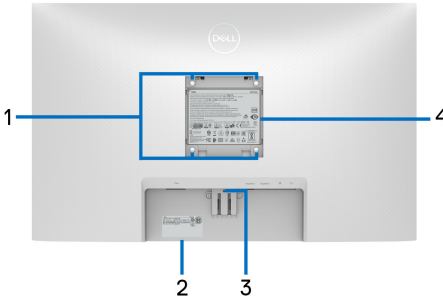


라벨	설명	사용
1	기능 버튼	자세한 내용은 <a href="#">모니터 조작</a> 을 참조하십시오.
2	전원 버튼 (LED 표시기 포함)	모니터를 켜거나 끕니다.



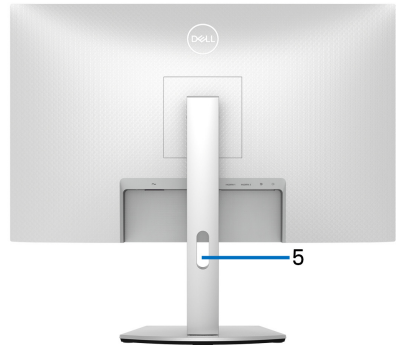
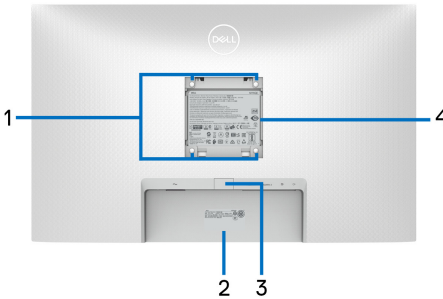
뒷면

### S2721Q



모니터 스탠드가 장착된 상태의 뒷면

### S2721QS



모니터 스탠드가 장착된 상태의 뒷면

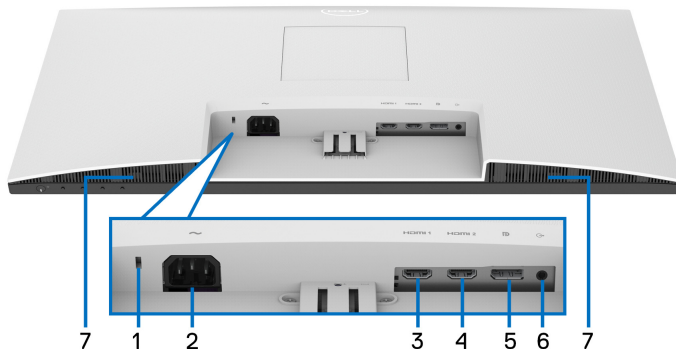
라벨	설명	사용
1	VESA 설치 구멍 (100 mm x 100 mm - 뒤쪽에 부착된 VESA 덮개 )	VESA 호환형 벽면 설치 키트를 사용하는 벽걸이형 모니터 (100 mm x 100 mm).



<b>2</b>	바코드, 일련번호 및 서비스 태그 레이블	Dell 기술 지원 요청용. 서비스 태그는 고유한 영숫자 식별자이며, Dell 서비스 기술자가 이것을 이용해 모니터의 하드웨어 구성 요소를 식별하고 보증 정보에 액세스할 수 있습니다.
<b>3</b>	스탠드 분리 버튼	스탠드를 모니터에서 분리합니다.
<b>4</b>	규정에 의한 라벨	규정에 의한 승인을 표시합니다.
<b>5</b>	케이블 관리 슬롯	케이블을 슬롯을 통과하도록 삽입하여 정리하기 위한 슬롯입니다.

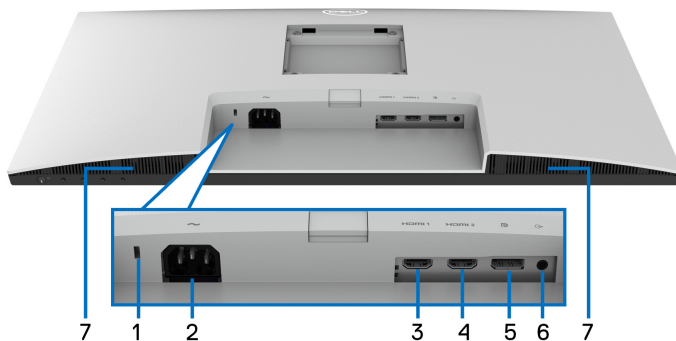


아래 모습  
S2721Q



아래 모습 ( 모니터 스탠드 없음 )

S2721QS



아래 모습 ( 모니터 스탠드 없음 )

라벨	설명	사용
1	보안 잠금 슬롯	보안 잠금을 사용하여 모니터를 보호합니다 ( 보안 잠금은 포함되어 있지 않음 ).
2	전원 커넥터	전원 케이블 ( 모니터에 포함됨 ) 을 연결합니다 .



3	HDMI 포트 (HDMI 1)	HDMI 케이블 ( 모니터에 포함됨 ) 로 컴퓨터를 연결합니다 .
4	HDMI 포트 (HDMI 2)	HDMI 케이블 ( 모니터에 포함됨 ) 로 컴퓨터를 연결합니다 .
5	DisplayPort	DisplayPort 케이블을 사용해 컴퓨터를 연결합니다 .
6	라인 출력 포트	스피커를 연결합니다 . <b>참고 :</b> 이 포트는 헤드폰을 지원하지 않습니다 .
7	스피커	오디오 출력을 제공합니다 .



## 모니터 규격

모델	S2721Q	S2721QS
화면 유형	능동형 매트릭스 - TFT LCD	
패널 기술	IPS	
화면비	16:9	
볼 수 있는 이미지		
대각 너비 (활성 영역)	684.7 mm (27 인치 )	
높이 (활성 영역)	596.7 mm (23.49 인치 )	
전체 영역	335.7 mm (13.21 인치 )	
픽셀 피치	200,301.8 mm <sup>2</sup> (310.47 인치 <sup>2</sup> )	
픽셀 피치	0.1554 x 0.1554 mm	
인치당 픽셀 (PPI)	163	
시야각		
세로	178° (일반)	
가로	178° (일반)	
휘도 출력	350 cd/m <sup>2</sup> (일반)	
명암비	1300 대 1 (일반)	
표면 코팅	눈부심 방지 처리된 전면 편광판 (흔탁 25%, 3H)	
백라이트	흰색 LED 에지라이트 시스템	
응답 시간	<p><b>Normal( 보통 )</b> 모드에서 8 ms 회색에서 회색으로</p> <p><b>Fast( 고속 )</b> 모드에서 5 ms 회색에서 회색으로</p> <p><b>Extreme( 익스트림 )</b> 모드에서 4 ms 회색에서 회색으로 *</p> <p>* 시각적 모션 흐림을 줄이고 증가된 이미지 응답성을 위해 <b>Extreme( 익스트림 )</b> 모드에서 4 ms 그레이 - 그레이 모드를 성취할 수 있습니다. 그러나 이로 인해 이미지에 약간의 눈에 띄는 시각적 아티팩트가 생길 수 있습니다. 각 시스템 구성 및 각 게이머마다 요구 사항이 다르기 때문에, 당사에서는 사용자가 다양한 모드를 시험해 보고 자신에게 맞는 설정을 찾을 것을 권장합니다.</p>	



색심도	10 억 7 천만 컬러	
색역	sRGB 99% ( 일반 )	
연결성	<ul style="list-style-type: none"> <li>· 1 x DisplayPort 버전 1.2</li> <li>· 2 x HDMI 포트 버전 2.0</li> <li>· 1 x 오디오 라인 출력 포트</li> </ul>	
테두리 너비 ( 모니터 가장자리에서 활성 영역까지 )		
상단	7.4 mm	
왼쪽 / 오른쪽	7.4 mm/7.4 mm	
하단	21.6 mm	
조정 가능성		
기울이기	-5° ~ 21°	-5° ~ 21°
좌우회전	해당 없음	-30° ~ 30°
피벗	해당 없음	-90° ~ 90°
높이 조정 가능한 스탠드	해당 없음	110 mm
내장 스피커	2 x 3 W 사운드 출력	
Dell Display Manager 호환성	쉬운 배열 및 기타 키 기능	
보안	보안 잠금 슬롯 ( 케이블 잠금 별매 )	

## 해상도 규격

<b>모델</b>	<b>S2721Q/S2721QS</b>
수평 주사 범위	130 kHz ~ 137 kHz ( 자동 )
수직 주사 범위	40 Hz ~ 60 Hz ( 자동 )
최고 사전 설정 해상도	3840 x 2160 (60 Hz 일 때 )





## 지원되는 비디오 모드

<b>모델</b>	<b>S2721Q/S2721QS</b>
비디오 디스플레이 기능 (HDMI 및 DisplayPort)	480p, 480i, 576p, 576i, 720p, 1080i, 1080p, QHD, UHD

## 사전 설정 디스플레이 모드

### HDMI 디스플레이 모드

디스플레이 모드	수평 주파수 (kHz)	수직 주파수 (Hz)	픽셀 클럭 (MHz)	동기 극성 (수평 / 수직)
720 x 400	31.47	70.08	28.32	-/+
VESA, 640 x 480	31.50	60.00	25.20	-/-
VESA, 640 x 480	37.50	75.00	31.50	-/-
VESA, 800 x 600	37.90	60.30	40.00	+/+
VESA, 800 x 600	46.90	75.00	49.50	+/+
VESA, 1024 x 768	48.40	60.00	65.00	-/-
VESA, 1024 x 768	60.00	75.00	78.80	+/+
VESA, 1152 x 864	67.50	75.00	108.00	+/+
VESA, 1280 x 1024	64.00	60.00	108.00	+/+
VESA, 1280 x 1024	80.00	75.00	135.00	+/+
VESA, 1600 x 900	60.00	60.00	108.00	+/+
VESA, 1600 x 1200	75.00	60.00	162.00	+/-
VESA, 1920 x 1080	67.50	60.00	148.50	+/+
2048 x 1280	78.90	59.90	174.30	+/+
2560 x 1440	88.79	59.95	241.50	+/-
3840 x 2160	135	60	594	+/-



## DP 디스플레이 모드

디스플레이 모드	수평 주파수 (kHz)	수직 주파수 (Hz)	픽셀 클럭 (MHz)	동기 극성 (수평 / 수직)
720 x 400	31.47	70.08	28.32	-/+
VESA, 640 x 480	31.50	60.00	25.20	-/-
VESA, 640 x 480	37.50	75.00	31.50	-/-
VESA, 800 x 600	37.90	60.30	40.00	+/+
VESA, 800 x 600	46.90	75.00	49.50	+/+
VESA, 1024 x 768	48.40	60.00	65.00	-/-
VESA, 1024 x 768	60.00	75.00	78.80	+/+
VESA, 1152 x 864	67.50	75.00	108.00	+/+
VESA, 1280 x 1024	64.00	60.00	108.00	+/+
VESA, 1280 x 1024	80.00	75.00	135.00	+/+
VESA, 1600 x 900	60.00	60.00	108.00	+/+
VESA, 1600 x 1200	75.00	60.00	162.00	+/-
VESA, 1920 x 1080	67.50	60.00	148.50	+/+
2048 x 1280	78.90	59.90	174.30	+/+
2560 x 1440	88.79	59.95	241.50	+/-
3840 x 2160	133.313	60	533.25	+/-

 **참고 :** 이 모니터는 AMD FreeSync™ 를 지원합니다 .



## 전기 규격

모델	S2721Q/S2721QS
비디오 입력 신호	HDMI 2.0/DisplayPort 1.2, 각 라인당 600 mV, 각 쌍당 100 Ω의 입력 임피던스
AC 입력 전압 / 주파수 / 전류	100 VAC ~ 240 VAC / 50 Hz 또는 60 Hz ± 3 Hz / 1.5 A (일반)
돌입 전류	<ul style="list-style-type: none"> <li>• 120 V: 30 A (최대) 0°C 에서 (콜드 스타트)</li> <li>• 240 V: 60 A (최대) 0°C 에서 (콜드 스타트)</li> </ul>
소비 전력	<ul style="list-style-type: none"> <li>• 0.2 W (꺼짐 모드)<sup>1</sup></li> <li>• 0.2 W (대기 모드)<sup>1</sup></li> <li>• 28.8 W (켜짐 모드)<sup>1</sup></li> <li>• 52 W (최대)<sup>2</sup></li> <li>• 21.88 W (Pon)<sup>3</sup></li> <li>• 68.48 kWh (TEC)<sup>3</sup></li> </ul>

<sup>1</sup> EU 2019/2021 및 EU 2019/2013 에 정의된 대로 .

<sup>2</sup> 최대 밝기 및 대비 설정 .

<sup>3</sup> Pon: 켜기 모드의 소비 전력은 Energy Star 8.0 버전에 정의되어 있습니다 .

TEC: 총 에너지 소비는 kWh 수로 Energy Star 8.0 버전에 정의되어 있습니다 .

이 문서는 정보용으로서 실험실 성능을 반영합니다 . 사용자의 실제 제품은 주 문한 소프트 웨어 , 구성요소 , 주변장치에 따라 성능이 이와 다를 수 있으며 , 당사는 이러한 정보를 업데이트해야 할 의무가 없습니다 .

따라서 고객은 전기적 공차 또는 기타 사항에 대한 결정을 내리는 데 이 정보에 의존해서는 안 됩니다 . 정확성 또는 완전성에 대해 어떠한 명시 적 또는 묵시적 보증도 하지 않습니다 .



**참고 :** 이 모니터는 **ENERGY STAR** 인증을 받았습니다 .

이 제품은 공장 기본 설정에서 **ENERGY STAR** 규격에 적합하며 , 공장 기본 설정은 OSD 메뉴의 "**Factory Reset**" ( 공장 초기화 ) 기능을 통해 복원할 수 있습니다 . 공장 기본 설정을 변경하거나 다른 기능을 활성화하면 전력 소비가 증가하여 **ENERGY STAR** 규격 한계를 초과할 수 있습니다 .



## 물리적 특성

모델	S2721Q	S2721QS
신호 케이블 유형	<ul style="list-style-type: none"> <li>· 디지털 : HDMI, 19 핀</li> <li>· 디지털 : DisplayPort, 20 핀 ( 케이블 미제공 )</li> </ul>	
<p><b>참고 :</b> Dell 모니터는 모니터와 함께 제공된 비디오 케이블을 사용할 때 최적으로 작동하도록 설계되었습니다 . Dell 은 시장의 다양한 케이블 공급업체를 관리하거나 이러한 케이블의 재료 종류 , 커넥터 , 제조에 사용되는 프로세스 등을 관리 감독할 수 없으므로 , Dell 은 Dell 모니터와 함께 제공되지 않는 케이블의 비디오 성능을 보장하지 않습니다 .</p>		
<b>치수 ( 스탠드 포함 )</b>		
높이	453.4 mm (17.85 인치 )	<ul style="list-style-type: none"> <li>· 확장됨 : 510.1 mm (20.08 인치 )</li> <li>· 축소됨 : 400.1 mm (15.75 인치 )</li> </ul>
너비	611.6 mm (24.08 인치 )	611.6 mm (24.08 인치 )
깊이	186.8 mm (7.35 인치 )	174.7 mm (6.88 인치 )
<b>치수 ( 스탠드 미포함 )</b>		
높이	364.6 mm (14.35 인치 )	364.6 mm (14.35 인치 )
너비	611.6 mm (24.08 인치 )	611.6 mm (24.08 인치 )
깊이	55.4 mm (2.18 인치 )	55.4 mm (2.18 인치 )
<b>스탠드 치수</b>		
높이	176.0 mm (6.93 인치 )	<ul style="list-style-type: none"> <li>· 확장됨 : 403.1 mm (15.87 인치 )</li> <li>· 축소됨 : 364.8 mm (14.36 인치 )</li> </ul>
너비	257.2 mm (10.13 인치 )	257.0 mm (10.12 인치 )
깊이	186.8 mm (7.35 인치 )	174.7 mm (6.88 인치 )
<b>중량</b>		
중량 ( 포장 포함 )	8.1 kg (17.86 lb)	9.2 kg (20.28 lb)
스탠드 어셈블리와 케이블을 포함한 중량	5.6 kg (12.35 lb)	6.4 kg (14.11 lb)



스탠드 어셈블리 미포함 중량 ( 벽 설치 또는 VESA 설치를 위한 고려사항의 경우 - 케이블 없음 )	4.7 kg (10.36 lb)	4.7 kg (10.36 lb)
스탠드 어셈블리 중량	0.7 kg (1.54 lb)	1.5 kg (3.31 lb)

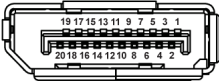
## 환경 특성

<b>모델</b>	<b>S2721Q/S2721QS</b>	
<b>준수 표준</b>		
<ul style="list-style-type: none"> <li>· ENERGY STAR 인증 모니터</li> <li>· RoHS- 규격</li> <li>· TCO 인증 디스플레이</li> <li>· BFR/PVC- 감소 모니터 ( 외부 케이블 제외 )</li> <li>· 비소 없는 유리 와 수은 없는 패널만 해당됩니다</li> </ul>		
<b>온도</b>		
동작	0°C ~ 40°C (32°F ~ 104°F)	
비동작	<ul style="list-style-type: none"> <li>· 보관 : -20°C ~ 60°C (-4°F ~ 140°F)</li> <li>· 운반 : -20°C ~ 60°C (-4°F ~ 140°F)</li> </ul>	
<b>습도</b>		
동작	10% ~ 80% ( 비응축 )	
비동작	<ul style="list-style-type: none"> <li>· 보관 : 5% ~ 90% ( 비응축 )</li> <li>· 운반 : 5% ~ 90% ( 비응축 )</li> </ul>	
<b>고도</b>		
동작	5,000 m (16,404 피트 ) ( 최대 )	
비동작	12,192 m (40,000 피트 ) ( 최대 )	
<b>열 분산</b>		
<ul style="list-style-type: none"> <li>· 177.43 BTU/ 시간 ( 최대 )</li> <li>· 95.54 BTU/ 시간 ( 일반 )</li> </ul>		



## 핀 지정

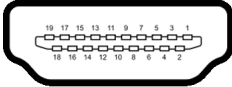
### DisplayPort 커넥터



핀 번호	연결된 신호 케이블의 20 핀 면
1	ML3 (n)
2	GND
3	ML3 (p)
4	ML2 (n)
5	GND
6	ML2 (p)
7	ML1 (n)
8	GND
9	ML1 (p)
10	ML0 (n)
11	GND
12	ML0 (p)
13	GND
14	GND
15	AUX (p)
16	GND
17	AUX (n)
18	핫 플러그 감지
19	Re-PWR
20	+3.3 V DP_PWR



## HDMI 커넥터



핀 번호	연결된 신호 케이블의 19 핀 면
1	TMDS 데이터 2+
2	TMDS 데이터 2 쉴드
3	TMDS 데이터 2-
4	TMDS 데이터 1+
5	TMDS 데이터 1 쉴드
6	TMDS 데이터 1-
7	TMDS 데이터 0+
8	TMDS 데이터 0 쉴드
9	TMDS 데이터 0-
10	TMDS 클록 +
11	TMDS 클록 쉴드
12	TMDS 클록 -
13	CEC
14	예약됨 ( 장치의 N.C.)
15	DDC 클록 (SCL)
16	DDC 데이터 (SDA)
17	DDC/CEC 접지
18	+5 V 전원
19	핫 플러그 감지



## LCD 모니터 화질 및 픽셀 지침

LCD 모니터 제조 공정 중에 한 개 이상의 픽셀이 불변 상태로 고정되어 제대로 보이지 않는 경우가 있습니다. 이것은 일반적인 현상이며 디스플레이의 화질 또는 사용성에 영향을 주지 않습니다. Dell 모니터 품질 및 픽셀 정책에 대한 자세한 내용은 [www.dell.com/pixelguidelines](http://www.dell.com/pixelguidelines) 을 참조하십시오.

### 인체 공학

△ 주의: 키보드를 부적절하게 사용하거나 오래 사용하면 부상을 입을 수 있습니다.

△ 주의: 오랜 시간 모니터 화면을 보면 눈에 경련이 생길 수 있습니다.

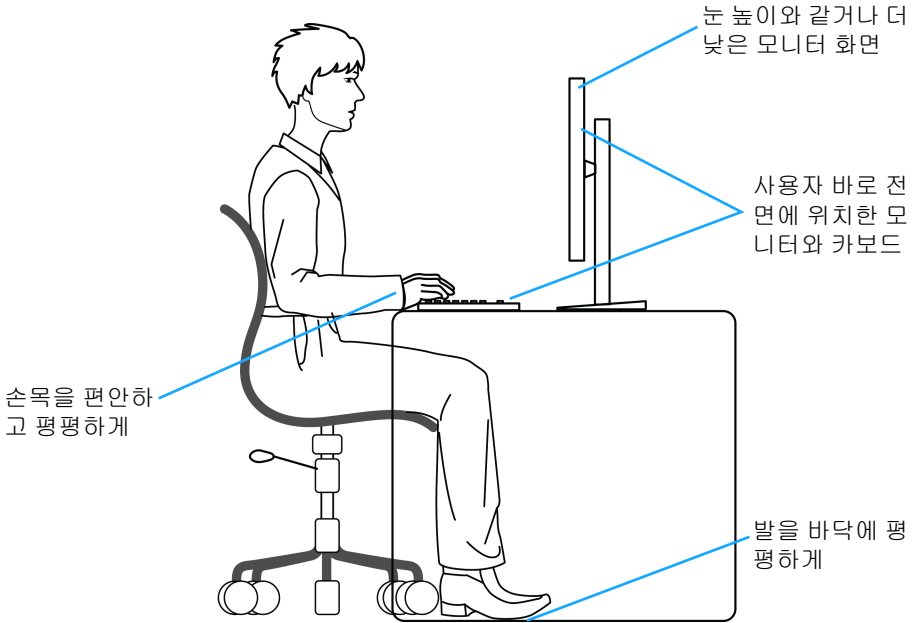
편안하고 효율적인 사용을 위해, 컴퓨터 워크스테이션을 셋업하고 사용할 때 다음 지침을 준수하십시오:

- 작업할 때 모니터와 키보드가 바로 앞에 오도록 컴퓨터를 놓으십시오. 키보드 위치를 올바르게 놓는 데 도움이 되는 특수한 선반을 시중에서 구입할 수도 있습니다.
- 모니터를 장시간 사용할 때 눈 경련 및 목 / 팔 / 등 / 어깨 고통을 줄이기 위해, 다음 제안을 따르는 것이 좋습니다.
  1. 눈과 화면 간에 20 ~ 28 인치 (50 ~ 70 cm) 거리를 유지하도록 설정하십시오.
  2. 눈을 자주 깜박여 촉촉게 유지하고 모니터를 오래 사용한 후에는물로 눈을 적시십시오.
  3. 정기적으로 두 시간마다 20 분 동안 휴식합니다.
  4. 쉬는 동안 최소 20 초 동안 모니터에서 눈을 떼고 20 피트 떨어진 곳의 사물을 응시합니다.
  5. 휴식하는 동안 스트레칭을 하여 목, 팔, 등 및 어깨의 긴장을 푸십시오.
- 모니터 화면을 눈 높이에 맞추거나 모니터 앞에 앉았을 때 약간 낮게 위치하게 하십시오.
- 모니터의 기울기, 대비 및 밝기 설정을 조정합니다.
- 모니터 화면 반사 및 눈부심을 최소화하도록 주변 조명 (예: 머리 위 조명, 책상 램프, 창가의 커튼 또는 블라인드) 을 조정합니다.
- 등 아래 부분을 잘 지지해주는 의자를 사용합니다.
- 팔뚝을 손목과 수평으로 맞춰서 키보드 또는 마우스를 사용하는 동안 편안한 자세가 되도록 합니다.





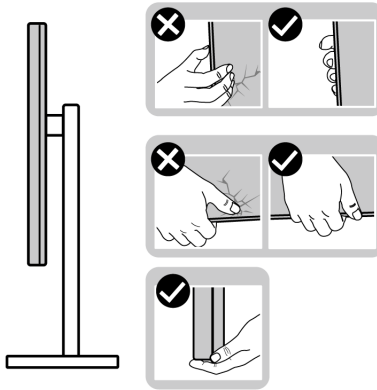
- 키보드 또는 마우스를 사용하는 동안 손이 쉴 수 있도록 항상 공간을 둡니다 .
- 두 팔 모두에서 상박이 자연스럽게 놓이도록 하십시오 .
- 바닥에 발이 평평하게 놓이도록 하십시오 .
- 앉아 있을 때 , 다리의 무게를 발이 지지하도록 하고 의자의 전면 부분에 하중을 실지 않도록 합니다 . 적절한 자세를 유지하도록 필요한 경우 의자의 높이를 조정하거나 발판을 사용합니다 .
- 작업 시 동작을 변화시킵니다 . 오랜 시간 동안 앉아서 일하지 않도록 작업을 구성하십시오 . 정기적인 간격으로 일어서서 주변을 걷도록 하십시오 .
- 책상 밑 공간에서 편안하게 앉아 있을 때 방해가 될 수 있는 장애물 및 발에 걸려서 넘어질 수 있는 케이블 또는 전원 코드를 치웁니다 .



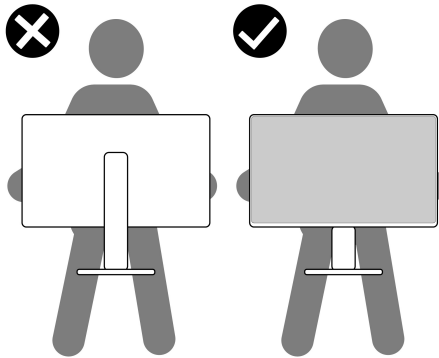
## 디스플레이 취급과 이동

모니터를 들어올리거나 이동할 때 안전하게 다루려면 아래에 나온 지침을 따르십시오.

- 모니터를 이동하거나 들어올리기 전에 컴퓨터와 모니터 전원을 끕니다.
- 컴퓨터에서 모든 케이블의 연결을 끊습니다.
- 모니터를 원래의 포장재를 사용해 원래의 상자에 넣으십시오.
- 모니터를 들어올리거나 이동할 때 과도한 압력을 가하지 말고 모니터 하단 가장자리와 옆면을 단단하게 잡으십시오.



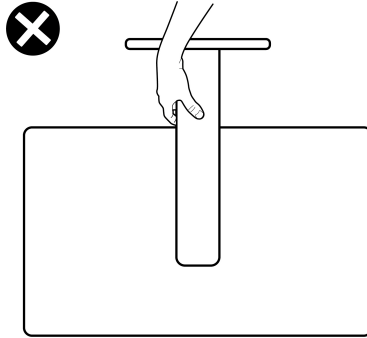
- 모니터를 들어올리거나 이동할 때, 화면을 멀리 떨어지게 하여 디스플레이 영역을 누르지 않도록 함으로써 스크래치나 손상을 방지합니다.



- 모니터를 운반할 때 갑작스런 충격이나 진동을 가하지 마십시오.



- 모니터를 들어올리거나 이동할 때, 스탠드 받침대 또는 스탠드 라이저를 잡고 있는 동안 모니터를 거꾸로 뒤집지 마십시오. 실수로 모니터가 손상되거나 부상을 입을 수 있습니다.



## 유지보수 지침

### 모니터 청소

△ 주의: 모니터를 청소하기 전에 **안전 지침**을 읽고 따르십시오.

⚠ 경고: 모니터를 청소하기 전에 모니터의 전원 케이블을 전기 콘센트에서 뽑으십시오.

모범적으로 관리하려면 모니터를 포장을 풀거나 청소하거나 취급할 때 아래 목록의 지침을 따르십시오.

- 대전방지 화면을 청소하기 전에 부드럽고 깨끗한 헝겊에 물을 약간 축이십시오. 가능하면 대전방지 코팅에 적합한 특수 화면 청소용 티슈나 용액을 사용하십시오. 벤젠, 희석제, 암모니아수, 연마 세제 또는 압축 공기를 사용하지 마십시오.
- 모니터를 청소할 때는 따뜻한 물에 약간 적신 헝겊을 사용하십시오. 일부 세제는 모니터에 유백색의 얇은 막을 형성하므로 어떠한 종류의 세제도 사용하지 마십시오.
- 모니터의 포장을 풀었을 때 백색 분말이 보이면 헝겊으로 닦아 내십시오.
- 짙은 색의 모니터가 굵으면 밝은 색의 모니터보다 흠집이 더 잘 보일 수 있으므로 모니터를 주의하여 다루십시오.
- 모니터에 최고 품질의 이미지가 표시되게 하려면 동적으로 변화하는 화면 보호기를 사용하고, 사용하지 않을 때는 모니터를 끄십시오.



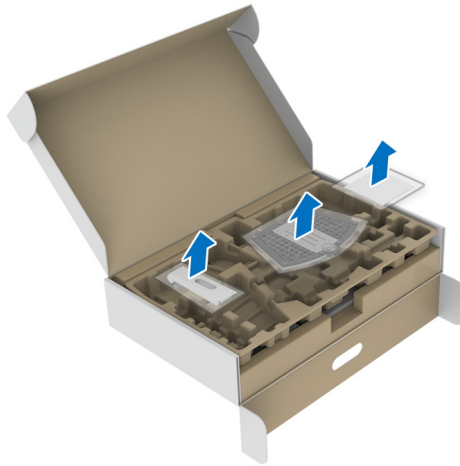
# 모니터 설치

## 스탠드 연결 - S2721Q

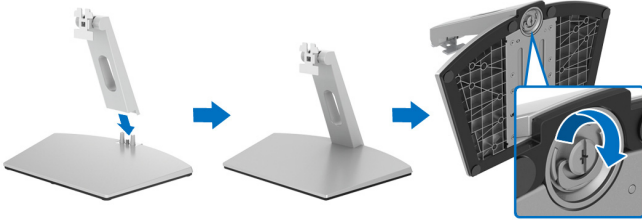
- 참고 : 스탠드는 공장 출고시 설치되지 않은 상태입니다 .
- 참고 : 아래의 지침은 모니터에 포함되어 제공된 스탠드를 부착할 때만 적용됩니다 . 다른 곳에서 별도로 구매한 스탠드를 부착하는 경우에는 해당 스탠드에 포함되어 있는 지침을 따르십시오 .

모니터 스탠드 부착하기 :

1. 포장 상자 반대편에 적힌 지침을 따라 스탠드를 고정시키는 위쪽 쿠션에서 스탠드를 빼냅니다 .
2. VESA 덮개 , 스탠드 받침과 스탠드 라이저를 패키지 쿠션에서 빼냅니다 .



3. 스탠드 받침에 스탠드 라이저를 맞추고 제자리에 넣습니다 .
4. 스탠드 받침 하단에서 나사 핸들을 열고 , 나사를 시계 방향으로 돌려 스탠드 어셈블리를 고정시킵니다 .
5. 나사 핸들을 닫습니다 .



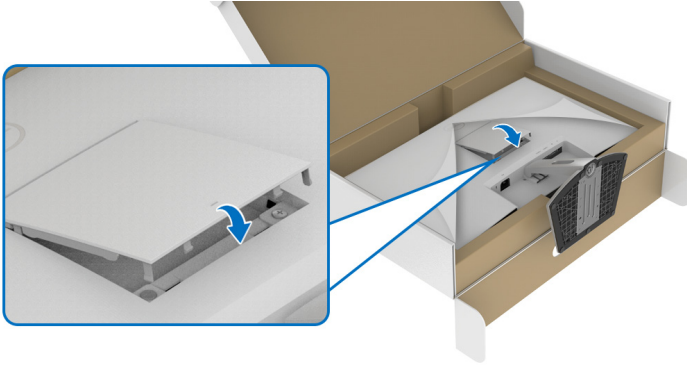
6. 보호 덮개를 열고 디스플레이의 VESA 슬롯에 접근합니다 .



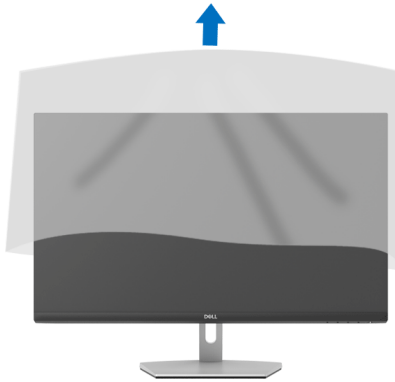
7. 스탠드 어셈블리 브래킷을 디스플레이 뒷면의 홈에 맞추고 제자리에 들어갈 때까지 삽입합니다 .



8. VESA 나사 덮개를 설치합니다 .



9. 모니터를 똑바로 세워 놓은 다음 모니터에서 보호 덮개를 들어 올립니다 .

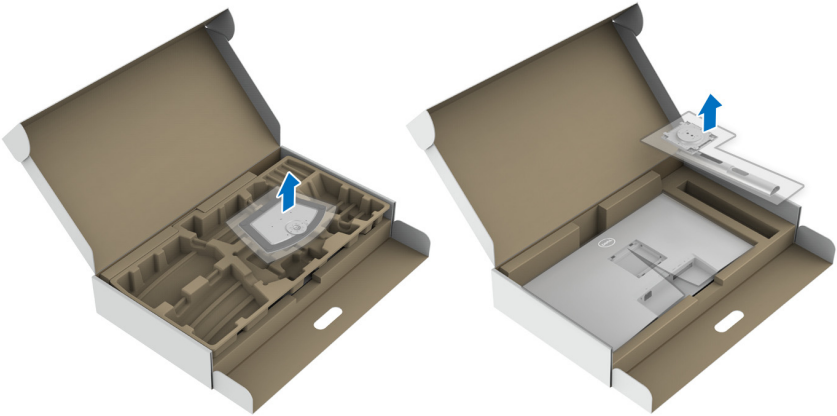


## 스탠드 연결 - S2721QS

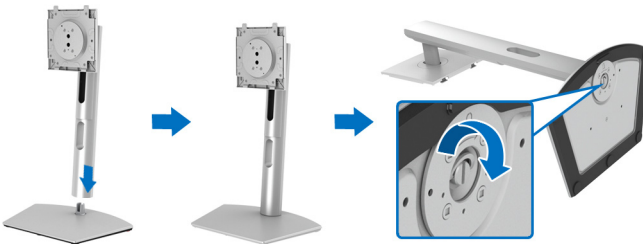
- 참고 : 스탠드는 공장 출고시 설치되지 않은 상태입니다 .
- 참고 : 아래의 지침은 모니터에 포함되어 제공된 스탠드를 부착할 때만 적용됩니다 . 다른 곳에서 별도로 구매한 스탠드를 부착하는 경우에는 해당 스탠드에 포함되어 있는 지침을 따르십시오 .

모니터 스탠드 부착하기 :

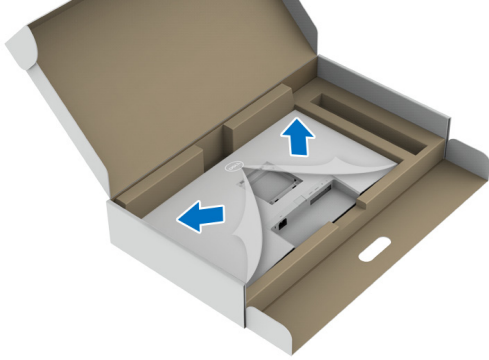
- 포장 상자 반대편에 적힌 지침을 따라 스탠드를 고정시키는 위쪽 쿠션에서 스탠드를 빼냅니다 .
- 스탠드 받침과 스탠드 라이저를 패키지 쿠션에서 빼냅니다 .



- 스탠드 받침에 스탠드 라이저를 맞추고 제자리에 넣습니다 .
- 스탠드 받침 하단에서 나사 핸들을 열고 , 나사를 시계 방향으로 돌려 스탠드 어셈블리를 고정시킵니다 .
- 나사 핸들을 닫습니다 .

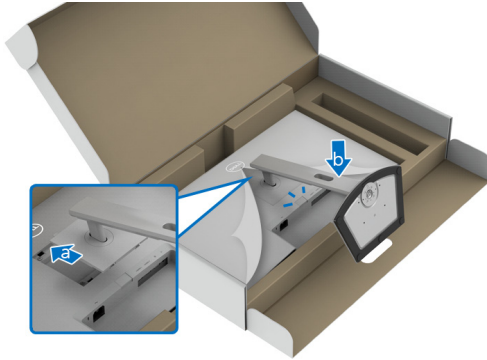


6. 보호 덮개를 열고 디스플레이의 VESA 슬롯에 접근합니다 .




7. 스탠드 어셈블리를 디스플레이에 부착합니다 .

- a. 스탠드 라이저의 탭을 VESA 슬롯에 맞추고 밀어넣습니다 .
- b. 스탠드를 딸깍 소리가 나면서 정위치에 고정될 때까지 누릅니다 .



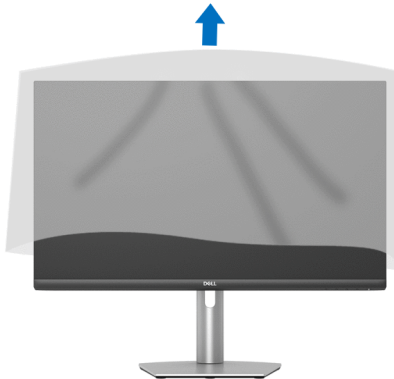


8. 양 손으로 모니터 스탠드를 단단히 잡고 모니터를 들어올립니다. 그런 다음 모니터를 평평한 표면에 똑바로 세웁니다.

 참고 : 모니터를 들어올릴 때 스탠드 라이저를 단단하게 잡아 실수로 손상되지 않도록 합니다.



9. 모니터에서 보호 덮개를 들어올립니다.



## 모니터 연결하기

⚠ 경고 : 이 단원에 있는 절차를 시작하기 전에 **안전 지침**을 따르십시오 .

📎 참고 : **Dell** 모니터는 **Dell** 이 제공하는 인박스 케이블과 최적으로 작동하도록 설계되었습니다 . **Dell** 은 **Dell** 에서 제공하지 않은 케이블을 사용할 때의 비디오 품질과 성능을 보장하지 않습니다 .

📎 참고 : 케이블을 연결하기 전에 케이블 관리 슬롯 안으로 넣어 정리합니다 .

📎 참고 : 모든 케이블을 컴퓨터에 동시에 연결하지 마십시오 .

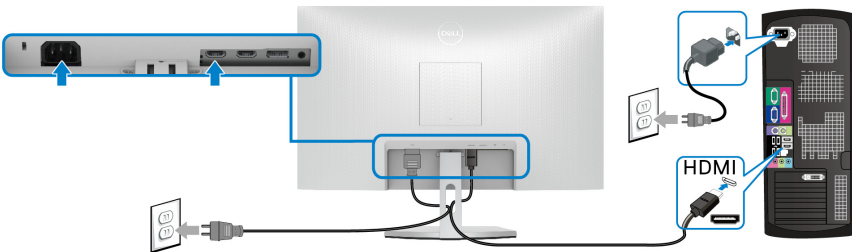
📎 참고 : 이미지는 단지 참조용으로 제공된 것입니다 . 컴퓨터의 외관은 다를 수 있습니다 .

모니터를 컴퓨터에 연결하기 :

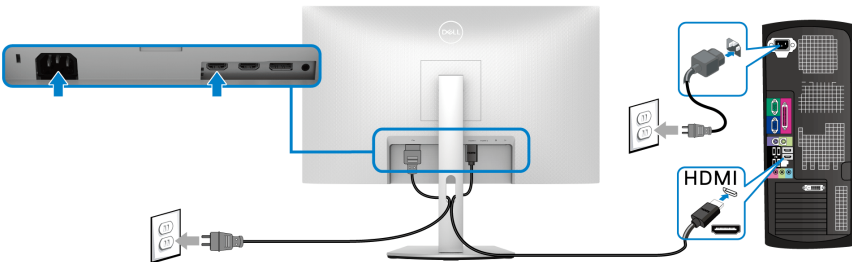
1. 컴퓨터를 끄고 전원 케이블을 뽑습니다 .
2. HDMI 또는 DisplayPort 케이블로 모니터와 컴퓨터를 연결합니다 .

## HDMI 및 전원 케이블 연결하기

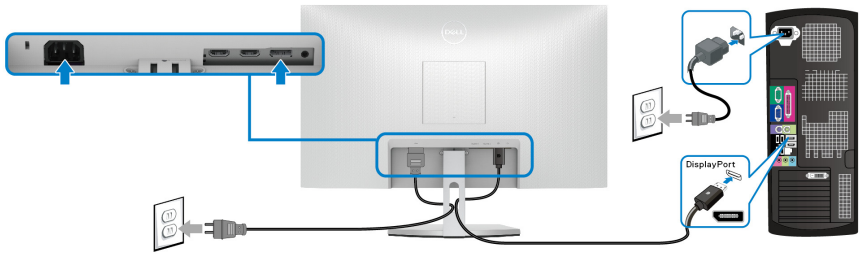
### S2721Q



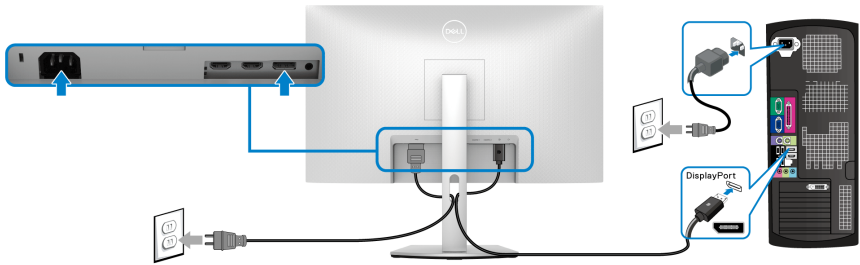
### S2721QS



**DisplayPort(DP 대 DP) 케이블 ( 옵션 ) 과 전원 케이블 연결하기  
S2721Q**



**S2721QS**



**케이블 정리하기**

**S2721Q**



**S2721QS**

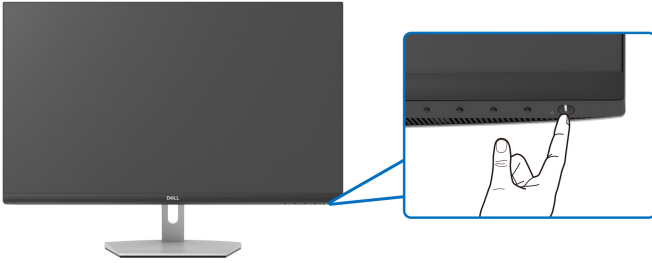


필요한 모든 케이블을 모니터와 컴퓨터에 연결한 후 ( 케이블 연결은 [모니터 연결하기](#)를 참조 ) 케이블 관리 슬롯을 사용하여 위와 같이 모든 케이블을 깔끔하게 정리합니다 .

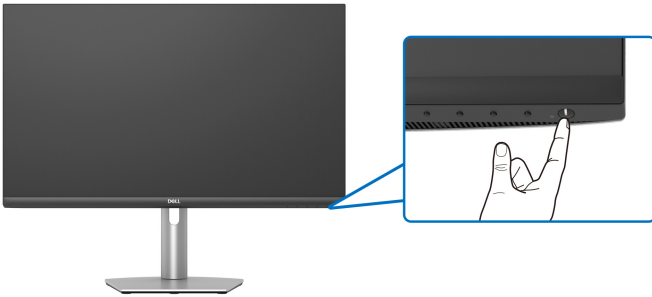


# 모니터 켜기

## S2721Q



## S2721QS



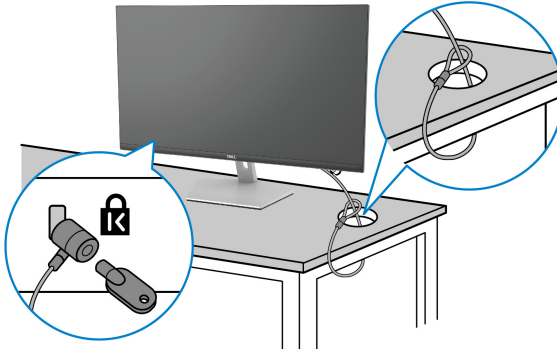
## Kensington 잠금 장치 ( 옵션 ) 를 사용하여 모니터 고정시키기

보안 잠금 슬롯은 모니터 하단에 있습니다 . ( 보안 잠금 슬롯 참조 )

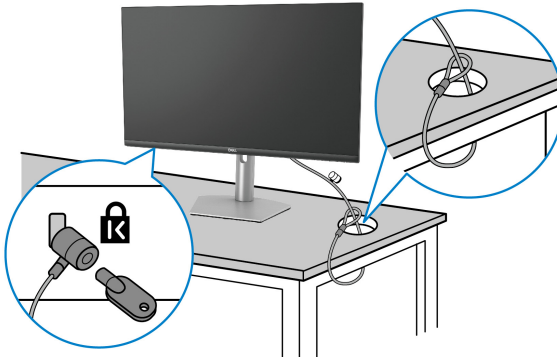
Kensington 잠금 장치 ( 별도 구매 ) 사용에 대한 자세한 내용은 잠금 장치 와 함께 제공된 문서를 참조하십시오 .

Kensington 보안 잠금 장치를 사용하여 모니터를 테이블에 고정시킵니다 .

### S2721Q



### S2721QS



**참고 :** 이미지는 단지 참조용으로 제공된 것입니다 . 잠금 장치의 외관은 다를 수 있습니다 .

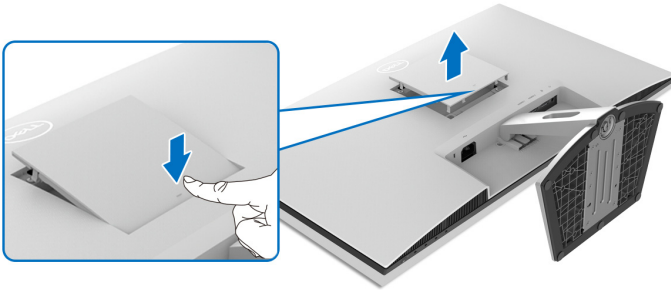


## 모니터 스탠드 분리하기 - S2721Q

- 참고 : 스탠드를 분리하는 동안 LCD 화면의 굽힘을 방지하기 위해 모니터를 깨끗한 면에 놓습니다 .
- 참고 : 아래의 지침은 모니터에 포함되어 제공된 스탠드를 분리할 때만 적용됩니다 . 다른 곳에서 별도로 구매한 스탠드를 분리하는 경우에는 해당 스탠드에 포함되어 있는 지침을 따르십시오 .

스탠드 분리하기 :

1. 모니터를 부드러운 천이나 쿠션 위에 놓습니다 .
2. VESA 덮개의 음푹 들어간 곳을 눌러 디스플레이 후면에서 분리합니다 .



3. 긴 스크루드라이버를 사용하여 스탠드 바로 위의 갭에 있는 분리 래치를 누릅니다 .
4. 래치를 눌렀을 후 , 스탠드 어셈블리를 모니터에서 밀어서 떼어냅니다 .

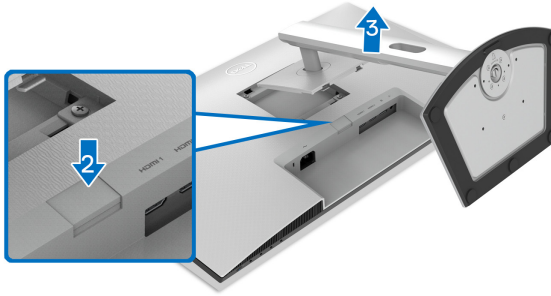


## 모니터 스탠드 분리하기 - S2721QS

- 참고 : 스탠드를 분리하는 동안 LCD 화면의 굽힘을 방지하기 위해 모니터를 깨끗한 면에 놓습니다 .
- 참고 : 아래의 지침은 모니터에 포함되어 제공된 스탠드를 분리할 때만 적용됩니다 . 다른 곳에서 별도로 구매한 스탠드를 분리하는 경우에는 해당 스탠드에 포함되어 있는 지침을 따르십시오 .

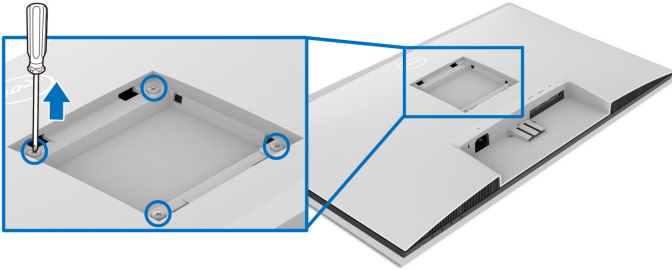
스탠드 분리하기 :

1. 모니터를 부드러운 천이나 쿠션 위에 놓습니다 .
2. 디스플레이 뒷면에 있는 스탠드 분리 버튼을 누른 채로 있습니다 .
3. 스탠드 어셈블리를 위로 들어 올려 모니터에서 분리합니다 .

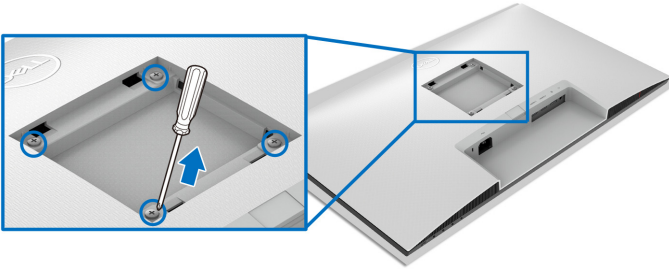


## VESA 벽걸이 ( 옵션 )

### S2721Q




### S2721QS



( 나사 치수 : M4 x 10 mm).

VESA 호환형 벽걸이 키트와 함께 제공되는 지침을 읽어 보십시오 .

1. 안정된 평평한 탁자에 부드러운 천 또는 쿠션을 깔고 디스플레이를 그 위에 올려 놓습니다 .
2. 모니터 스탠드를 분리하십시오. ( [모니터 스탠드 분리하기 - S2721Q](#) 및 [모니터 스탠드 분리하기 - S2721QS](#) 참조 )
3. Phillips 십자 스크루드라이버를 사용하여 디스플레이 뒷면 덮개를 고정하는 네 개의 나사를 제거합니다 .
4. 벽걸이 키트의 장착 브래킷을 디스플레이에 설치합니다 .
5. 모니터를 벽에 설치합니다 . 자세한 내용은 벽걸이 키트에 포함되어 있는 설명서를 참조하십시오 .

 **참고 :** 최소 중량 또는 하중 지지 용량이 **18.8 kg (S2721Q/S2721QS)** 인 **UL** 또는 **CSA** 또는 **GS** 인증 벽걸이 브래킷하고만 사용할 수 있습니다 .

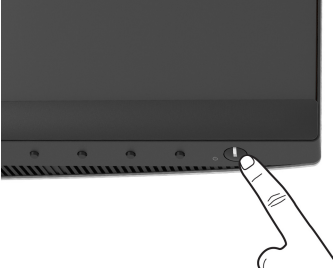




# 모니터 조작

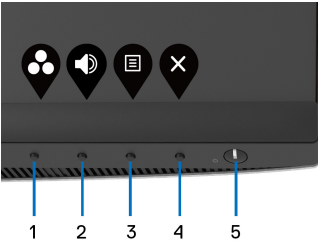
## 모니터 전원 켜기

모니터를 켜려면 전원 버튼을 누릅니다.





## 전면 패널 조절 사용하기




모니터 전면의 제어 버튼을 사용하여 설정을 조정합니다.



다음 표에서는 전면 패널 버튼에 대해 설명합니다:

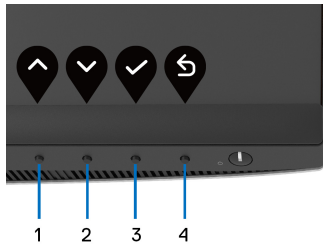
전면 패널 버튼	설명
1  바로 가기 키 / Preset Modes( 사전 설정 모드)	이 단축 키를 선택하면 사전 설정 컬러 모드의 목록 중에서 선택할 수 있습니다.
2  바로 가기 키 / Volume( 볼륨 )	Volume( 볼륨 ) 조정 슬라이더에 직접 액세스합니다.







3	 메뉴	메뉴 버튼을 사용하여 OSD( 온스크린 디스플레이 ) 를 실행합니다 . <a href="#">메뉴 시스템 액세스하기</a> 을 참조하십시오 .
4	 종료	이 버튼을 사용하여 OSD 메인 메뉴를 종료합니다 .
5	 전원 ( 전원 표시등 )	모니터를 켜거나 끕니다 . 흰색 불이 켜져 있는 것은 모니터가 켜졌고 정상 작동 중임을 나타냅니다 . 흰색 불이 깜박이는 것은 모니터가 대기 모드에 있음을 나타냅니다 .

### 전면 패널 버튼

모니터 전면 버튼을 사용하여 이미지 설정을 조정합니다 .




전면 패널 버튼	설명
1  위로	위로 버튼을 사용하여 OSD 메뉴의 항목을 조정합니다 ( 범위 증가 ) .
2  아래로	아래로 버튼을 사용하여 OSD 메뉴의 항목을 조정합니다 ( 범위 감소 ) .
3  확인	확인 버튼을 사용하여 선택 내용을 확인합니다 .
4  뒤로	뒤로 버튼을 사용하여 이전 메뉴로 돌아갑니다 .








# OSD 메뉴 사용하기

## 메뉴 시스템 액세스하기



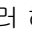

**참고 :** 설정을 변경하고 다른 메뉴로 가거나 OSD 메뉴를 종료하면 모니터가 자동으로 이 변경 내용을 저장합니다 . 설정을 변경한 다음 OSD 메뉴가 사라질 기다리는 동안에도 변경 내용이 저장됩니다 .

1.  버튼을 눌러 OSD 메뉴를 실행하여 주 메뉴를 표시합니다 .



2.  및  버튼을 눌러 설정 옵션 사이에서 이동합니다 . 한 아이콘에서 다른 아이콘으로 이동할 때 옵션 이름이 강조 표시됩니다 . 모니터에서 사용할 수 있는 모든 옵션의 전체 목록은 아래 표를 참조하십시오 .
3.  또는  또는  버튼을 한 번 눌러 강조 표시된 옵션을 활성화합니다 .

**참고 :** 표시되는 방향 버튼 ( 및 확인 버튼 ) 은 선택한 메뉴에 따라 다를 수 있습니다 . 가용한 버튼을 사용하여 선택하십시오 .

4.  및  버튼을 눌러 원하는 파라미터를 선택합니다 .
5.  를 눌러 하위 메뉴로 들어간 다음 방향 버튼을 사용하여 메뉴에 있는 표시기를 따라 변경합니다 .
6.  버튼을 선택하여 주 메뉴로 돌아갑니다 .





**Brightness/ Contrast( 밝기 / 명암 대비 )**

이 메뉴를 사용하여 **Brightness/Contrast( 밝기 / 명암 대비 )** 조정을 활성화합니다 .



**Brightness ( 밝기 )**

**Brightness( 밝기 )** 는 백라이트의 휘도를 조정합니다 .

▶ 버튼을 누르면 밝기가 증가하고 ◀ 버튼을 누르면 밝기가 감소합니다 ( 최소 0 / 최대 100).

참고 : **Smart HDR( 스마트 HDR)** 이 활성화되었을 때는 **Brightness( 밝기 )** 수동 조정이 비활성화되고 HDR 콘텐츠가 표시됩니다 .

**Contrast( 명암 대비 )**

**Brightness( 밝기 )** 를 먼저 조정한 후 추가 조정이 필요한 경우에만 **Contrast( 명암 대비 )** 를 조정합니다 .

▶ 버튼을 누르면 명암 대비가 증가하고 ◀ 버튼을 누르면 명암 대비가 감소합니다 ( 최소 0 / 최대 100).

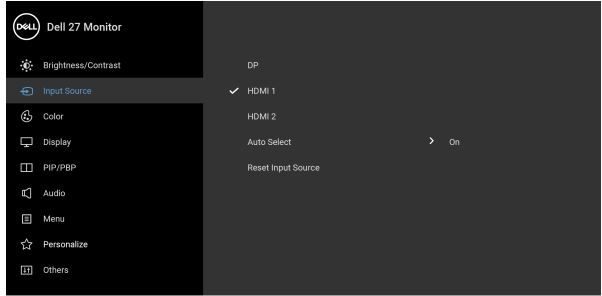
**Contrast( 명암 대비 )** 기능은 모니터 화면의 밝고 어두운 정도의 차이를 조정합니다 .





## Input Source( 입력 소스 )

Input Source( 입력 소스 ) 메뉴를 사용하여 모니터에 연결할 수 있는 서로 다른 비디오 신호 중에서 선택합니다.



### DP

DisplayPort (DP) 커넥터를 사용하고 있을 때는 **DP** 입력을 선택합니다. 버튼을 눌러 선택 내용을 확인합니다.

### HDMI 1

HDMI 커넥터를 사용하고 있을 때는 **HDMI 1** 입력을 선택합니다. 버튼을 눌러 선택 내용을 확인합니다.

### HDMI 2

HDMI 커넥터를 사용하고 있을 때는 **HDMI 2** 입력을 선택합니다. 버튼을 눌러 선택 내용을 확인합니다.

### Auto Select( 자동 선택 )

기능을 켜면 사용 가능한 입력 소스를 스캔할 수 있습니다.

### Reset Input Source( 입력 소스 재설정 )

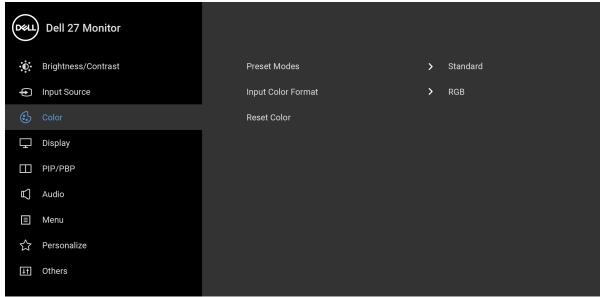
모니터 입력 설정을 공장 설정으로 초기화합니다.





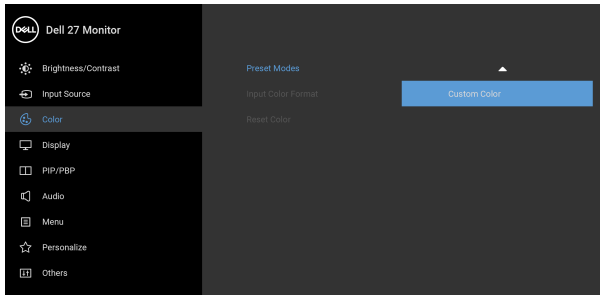
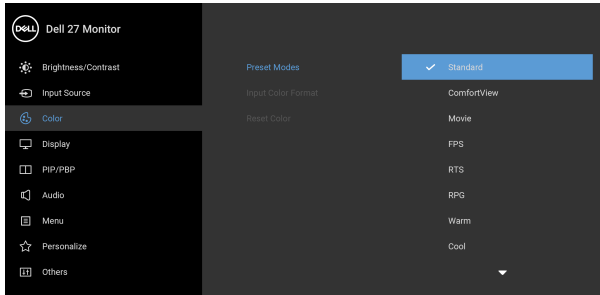
## Color( 색 )

Color( 색 ) 을 사용하여 색상 설정 모드를 조정합니다 .



## Preset Modes ( 사전 설정 모드 )

목록에서 사전 설정 모드를 선택할 수 있습니다 .



---

**Preset Modes**  
( 사전 설정  
모드 )

- **Standard( 표준 )**: 모니터의 기본 색상 설정을 로드합니다. 이것은 기본 사전 설정 모드입니다.
  - **ComfortView**: 눈에 좀더 보기 편안하도록 화면에서 나오는 청광 수준을 줄입니다.  
**경고**: 모니터에서 방출하는 블루 라이트에 장시간 노출되면 디지털 눈경련, 눈 피로 및 눈 상해와 같은 해를 입을 수 있습니다. 모니터를 장시간 사용할 경우 목, 팔, 등 및 어깨와 같은 신체 부위에 통증을 일으킬 수도 있습니다. 자세한 내용은 [인체 공학](#)을 참조하십시오.
  - **Movie( 동영상 )**: 동영상에 적합한 색상 설정을 로드합니다.
  - **FPS**: 일인칭 슈팅 게임 (FPS) 에 적합한 색상 설정을 로드합니다.
  - **RTS**: 실시간 전략 (RTS) 게임에 적합한 색상 설정을 로드합니다.
  - **RPG**: RPG( 롤 플레이 게임 ) 에 적합한 색상 설정을 로드합니다.
  - **Warm( 따뜻함 )**: 더 낮은 색 온도로 색상을 표시합니다. 화면이 빨간색/노란색조로 더 따뜻하게 나타납니다.
  - **Cool( 차가움 )**: 더 높은 색 온도로 색상을 표시합니다. 화면이 파란색조로 더 차갑게 나타납니다.
  - **Custom Color( 사용자 지정 색상 )**: 이 설정을 이용하면 색상 설정을 수동으로 설정할 수 있습니다.  
화살표 버튼을 사용하여 세 색 (R, G, B) 의 값을 조정하여 사용자 고유의 사전 설정 색상 모드를 작성합니다.
- 



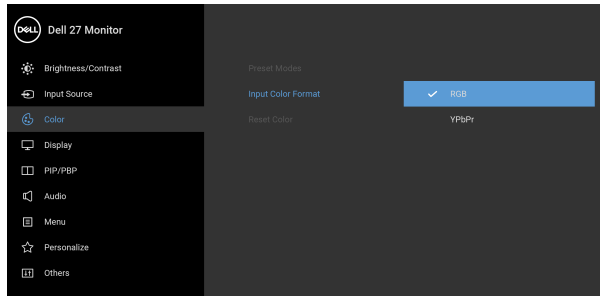
## Input Color Format( 입력 색 상 형식 )

비디오 입력 모드를 설정할 수 있습니다 :



- **RGB**: 모니터가 DisplayPort 또는 HDMI 케이블을 사용하여 컴퓨터 ( 또는 미디어 플레이어 ) 에 연결된 경우 이 옵션을 선택하십시오 .
- **YPbPr**: 미디어 플레이어가 YPbPr 출력만 지원하는 경우 이 옵션을 선택합니다 .



버튼을 눌러 선택 내용을 확인합니다 .





## Hue( 색조 )

이 기능은 비디오 이미지의 색상을 녹색 또는 자주색으로 변화시킵니다 . 이것은 원하는 살색을 조정하는 데 사용됩니다 .  또는  을 사용하여 색조를 '0' ~ '100' 사이에서 조정합니다 .

**참고 : Hue( 색조 )** 조정은 **Movie( 동영상 )**, **FPS**, **RTS** 또는 **RPG** 사전 설정 모드를 선택한 경우에만 사용할 수 있습니다 .

## Saturation ( 채도 )

이 기능은 비디오 이미지의 채도를 조정할 수 있습니다 .  또는  을 사용하여 채도를 '0' ~ '100' 사이에서 조정합니다 .

**참고 : Saturation( 채도 )** 조정은 **Movie( 동영상 )**, **FPS**, **RTS** 또는 **RPG** 사전 설정 모드를 선택한 경우에만 사용할 수 있습니다 .

## Reset Color ( 색상 초기화 )

모니터 색상 설정을 공장 설정으로 초기화합니다 .

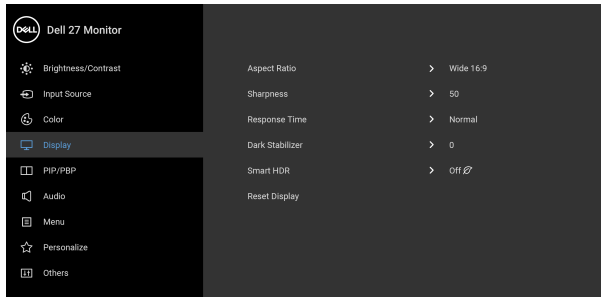






## Display( 디스플레이 )

Display( 디스플레이 ) 메뉴를 사용하여 이미지를 조정합니다 .



### Aspect Ratio ( 화면비 )

이미지 비율을 **Wide 16:9( 와이드 16:9)**, **4:3** 또는 **5:4** 으로 조정하십시오 .

**참고 :** PIP/PBP 가 활성화되어 있을 때 이 기능은 비활성화됩니다 .

### Sharpness( 선명도 )

이 기능은 이미지를 더 선명하게 또는 더 부드럽게 보이게 합니다 .

▲ 또는 ▼ 을 사용하여 선명도를 '0' ~ '100' 사이에서 조정합니다 .

### Response Time ( 응답 시간 )

**Response Time( 응답 시간 )** 을 **Normal( 보통 )**, **Fast( 고속 )** 또는 **Extreme( 익스트림 )** 으로 설정할 수 있습니다 .

### Dark Stabilizer ( 어두움 안정화 )

이 기능은 어두운 게이밍 시나리오에서 가시성을 높여줍니다 . 값이 높으면 (0 ~ 3 사이), 디스플레이 이미지의 어두운 영역에서 가시성이 더 좋아집니다 .

**참고 :** **Smart HDR( 스마트 HDR)** 또는 **PIP/PBP** 가 활성화되어 있을 때 이 기능은 비활성화됩니다 .



---

**Smart HDR**  
(스마트 HDR)

Smart HDR(스마트 HDR) (High Dynamic Range) 기능은 진짜와 비슷하도록 명암 대비, 색상 및 광도 범위를 최적으로 조정함으로써 디스플레이 출력을 향상시킵니다. 기본 설정은 **Off(꺼짐)**입니다.

**Smart HDR(스마트 HDR)** 모드를 다음으로 설정할 수 있습니다 :

- **Desktop(데스크톱)**: 모니터를 데스크톱 컴퓨터와 함께 사용하는 데 적합합니다.
- **Movie HDR(동영상 HDR)**: HDR 비디오 콘텐츠를 재생하는 데 적합합니다.
- **Game HDR(게임 HDR)**: HDR 호환 게임을 플레이하는 데 적합합니다. 더 실감나는 장면을 표시하고 게임의 몰입도를 높이고 재미있게 만듭니다.

**참고** : 모니터가 HDR 콘텐츠를 처리할 때, **Preset Modes(사전 설정 모드)** 및 **Brightness(밝기)**가 비활성화됩니다.

**참고** : **PIP/PBP**가 활성화되어 있을 때 이 기능은 비활성화됩니다.

---

**Reset Display**  
(디스플레이 초기화)

모든 디스플레이 설정을 공장 사전 설정값으로 초기화합니다.

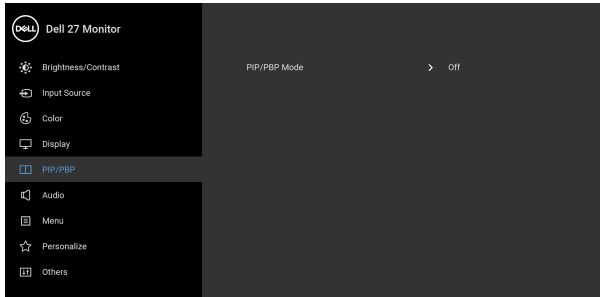
---





## PIP/PBP

이 기능을 사용하면 다른 입력 소스의 이미지를 표시하는 창이 열립니다.



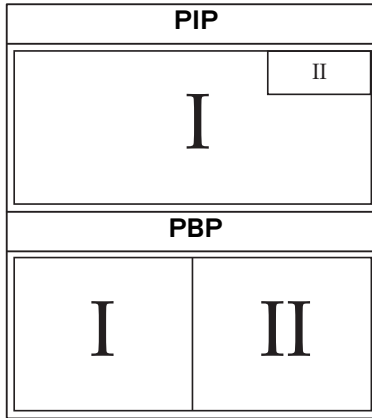
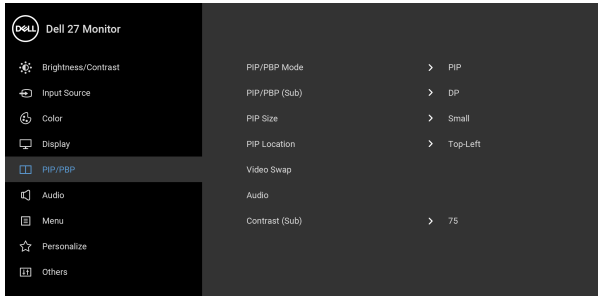
메인 창	하위 창		
	DP	HDMI 1	HDMI 2
DP	—	✓	✓
HDMI 1	✓	—	X
HDMI 2	✓	X	—

**참고 :** PBP 모드 하의 이미지들은 분할 창의 중앙에 표시됩니다.



**PIP/PBP Mode(PIP/PBP 모드)**

PIP/PBP(Picture in Picture/Picture by Picture) 모드를 PIP 또는 PBP 로 조정합니다. **Off( 꺼짐 )** 을 선택하여 이 기능을 사용 안 할 수 있습니다.



**PIP/PBP (Sub)(PIP/PBP (서브))**

PIP/PBP 하위 창에 대해 모니터에 연결된 여러 가지 비디오 신호 간을 전환합니다. 버튼을 눌러 선택 내용을 확인합니다.

**PIP Size (PIP 크기)**

PIP 하위 창 크기를 조정합니다.

**참고 :** 이 옵션은 PIP 모드가 활성화되어 있을 때만 이용할 수 있습니다.



---

**PIP Location  
(PIP 위치)**

PIP 하위 창 위치를 조정합니다.

↕ 또는 ↘를 사용하여 탐색하고 **Top-Right(오른쪽 위)**, **Top-Left(왼쪽 위)**, **Bottom-Right(오른쪽 아래)** 또는 **Bottom-Left(왼쪽 아래)**를 선택합니다.

✔ 버튼을 눌러 선택 내용을 확인합니다.

**참고 :** 이 옵션은 PIP 모드가 활성화되어 있을 때만 이용할 수 있습니다.

---

**Video Swap  
(비디오 스왑)**

PIP/PBP 모드에서 메인 창과 하위 창 간에 비디오를 스왑하려면 선택합니다. ✔ 버튼을 눌러 선택 내용을 확인합니다.

---

**Audio(오디오)**

메인 창 또는 하위 창에서 오디오 소스를 설정할 수 있습니다.

---

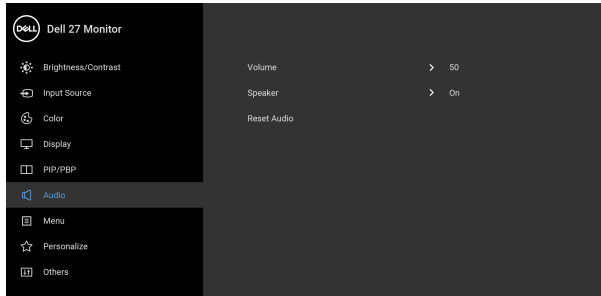
**Contrast (Sub)  
(명암 대비 (서브))**

PIP/PBP 모드에서 그림의 명암 대비 수준을 조정합니다.

↕를 사용하면 명암 대비가 증가하고 ↘를 사용하면 명암 대비가 감소합니다.



**Audio(오디오)**



---

**Volume(볼륨)**

스피커의 볼륨 수준을 설정할 수 있습니다.

↕ 또는 ↘을 사용하여 볼륨 수준을 "0"에서 "100" 사이에서 조정합니다.

---



---

**Speaker**  
(스피커)

스피커 기능을 켜거나 끌 수 있습니다.

---

**Reset Audio(오디오 초기화)**

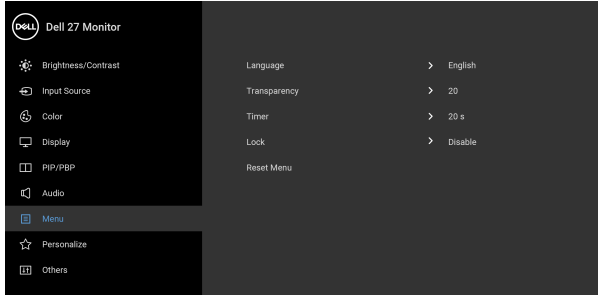
이 옵션을 선택하면 기본 오디오 설정이 복구됩니다.



---

**Menu(메뉴)**

이 옵션을 선택하여 OSD 언어, 메뉴가 화면에 머무르는 시간의 길이 등과 같은 OSD 설정을 조정합니다.



---

**Language**  
(언어)

OSD 디스플레이를 8 개 언어 ( 영어 , 스페인어 , 프랑스어 , 독일어 , 브라질 포르투갈어 , 러시아어 , 중국어 간체 또는 일본어 ) 가운데 하나로 설정할 수 있습니다.

---



**Transparency**  
(투명도)

이 옵션을 선택하면  및  버튼을 눌러 메뉴 투명도를 변경할 수 있습니다 ( 최소 0 / 최대 100).

---

**Timer(타이머)**

사용자가 마지막으로 버튼을 누른 뒤 OSD 가 활성화 상태에 머물러 있는 시간의 길이를 설정합니다.

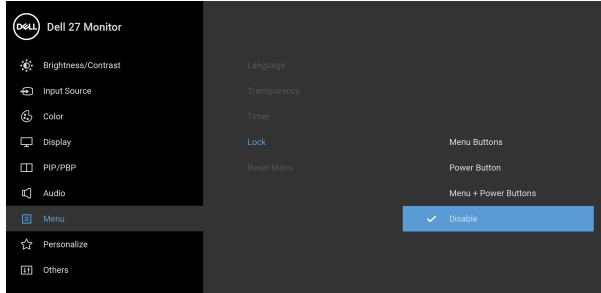
 또는  버튼을 사용하여 5 초에서 60 초까지 1 초 단위로 슬라이더를 조정합니다.

---



## Lock( 잠금 )

모니터에 있는 컨트롤 버튼을 잠궤서 사람들이 컨트롤에 액세스하지 못하게 방지할 수 있습니다. 또한 여러 모니터를 나란히 설치한 경우 실수로 활성화하는 것을 방지할 수 있습니다.



- **Menu Buttons( 메뉴 버튼 )**: 모든 메뉴 / 기능 버튼 ( 전원 버튼 제외 ) 이 잠기고 사용자가 액세스할 수 없습니다.
- **Power Button( 전원 버튼 )**: 전원 버튼만 잠기고 사용자가 액세스할 수 없습니다.
- **Menu + Power Buttons( 메뉴 + 전원 버튼 )**: 메뉴 / 기능 버튼과 전원 버튼이 둘다 잠기고 사용자가 액세스할 수 없습니다.

기본 설정은 **Disable( 비활성화 )** 입니다.

다른 잠금 방법 [ 메뉴 / 기능 버튼의 경우 ]: 전원 버튼 옆의 메뉴 / 기능 버튼을 4 초 동안 길게 눌러서 잠금 옵션을 설정할 수도 있습니다.

**참고**: 버튼 잠금을 해제하려면, 전원 버튼 옆의 메뉴 / 기능 버튼을 4 초 동안 길게 누릅니다.

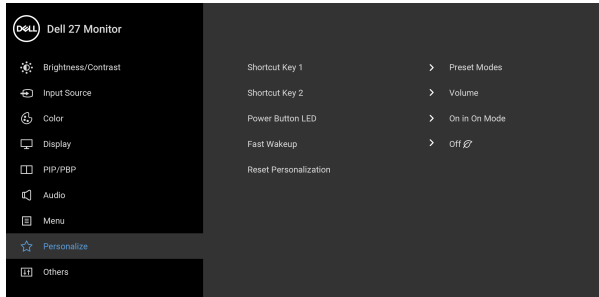
## Reset Menu ( 메뉴 초기화 )

모든 OSD 설정을 공장 사전 설정값으로 초기화합니다.





## Personalize (개인 설정)



**Shortcut Key 1**  
(바로 가기 키 1)

**Shortcut Key 2**  
(바로 가기 키 2)


**Preset Modes**( 사전 설정 모드 ), **Brightness/Contrast**( 밝기 / 명암 대비 ), **Input Source**( 입력 소스 ), **Aspect Ratio**( 화면비 ), **Smart HDR**( 스마트 HDR), **PIP/PBP mode**(PIP/PBP 모드 ) 또는 **Volume**( 볼륨 ) 중에서 선택하여 바로 가기 키로 설정할 수 있습니다 .

**Power Button LED**  
(전원 버튼 LED)

에너지 절약을 위해 전원 LED 표시등을 켜거나 끌 수 있습니다 .

**Fast Wakeup**  
( 빠른 깨우기 )

기본 설정은 **Off**( 꺼짐 )입니다 . **On**( 켜짐 )를 선택하면 모니터가 대기 모드로 들어가는 것을 방지할 수 있습니다 .

모니터의 전면 패널에서 아무 단추나 (  버튼 제외 ) 누르면 모니터가 대기 모드에 들어갔을 때 모니터를 깨울 수 있습니다 .

**Reset Personalization**  
( 개인 설정 초기화 )

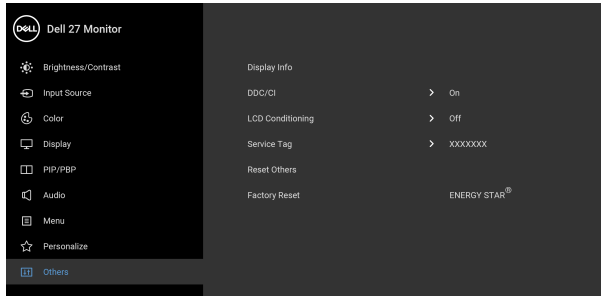
**Personalize**( 개인 설정 ) 메뉴 아래의 모든 설정을 공장 사전 설정값으로 초기화합니다 .







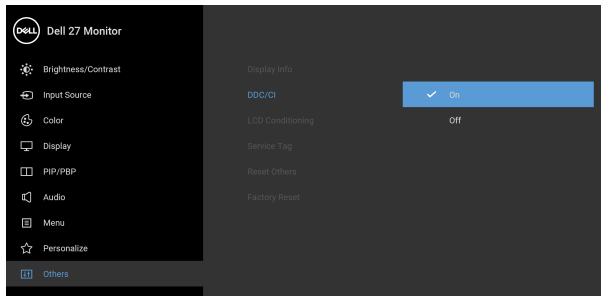
**Others( 기타 )** 이 옵션을 선택하여 **DDC/CI, LCD Conditioning(LCD 조절 )** 등의 OSD 설정을 조정합니다 .



**Display Info( 디스플레이 정보 )** 모니터의 현재 설정을 표시합니다 .

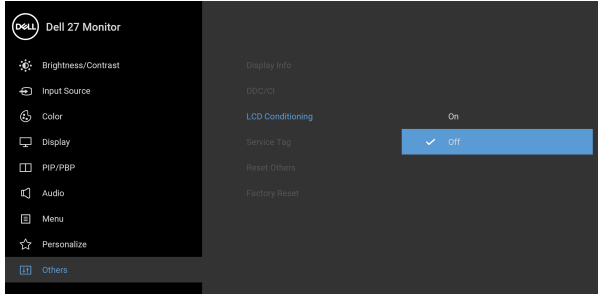
### DDC/CI

**DDC/CI**( 디스플레이 데이터 채널 / 명령 인터페이스 )는 컴퓨터에 설치된 소프트웨어를 사용하여 모니터 파라미터 ( 밝기 , 색상 , 밸런스 등 )를 조정할 수 있게 합니다 . **Off( 꺼짐 )**을 선택하여 이 기능을 사용 안 할 수 있습니다 . 이 기능을 사용 설정하면 모니터에 대한 최상의 사용자 경험과 최적 성능을 얻을 수 있습니다 .



## LCD Conditioning (LCD 조절)

이 기능은 사소한 잔상을 줄입니다. 잔상의 정도에 따라 프로그램이 실행되는 데 약간의 시간이 걸릴 수 있습니다. **On(켜짐)**을 선택하여 이 기능을 활성화할 수 있습니다.



## Service Tag (서비스 태그)

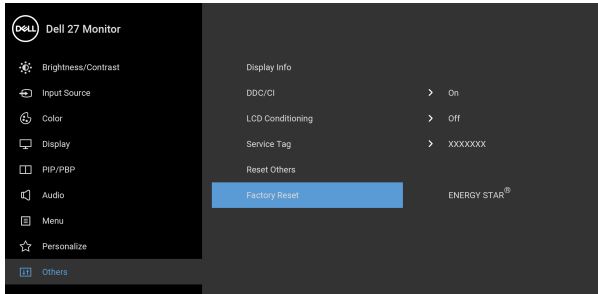
모니터의 서비스 태그를 표시합니다. 이 문자열은 Dell의 웹사이트에서 전화 지원을 찾아보고, 보증 상태를 확인하고, 드라이버를 업데이트할 때 필요합니다.

## Reset Others (기타 재설정)

**Others(기타)** 메뉴 아래의 모든 설정을 공장 사전 설정값으로 초기화합니다.

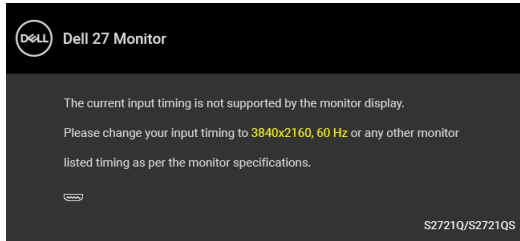
## Factory Reset (공장 초기화)

모든 사전 설정 값을 공장 기본 설정으로 복원합니다. 이는 또한 ENERGY STAR® 테스트에 대한 설정입니다.




## OSD 경고 메시지

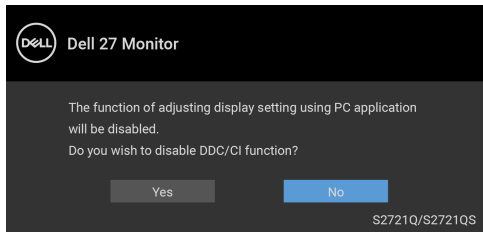
모니터가 특정 해상도를 지원하지 않으면 다음 메시지가 표시됩니다 :



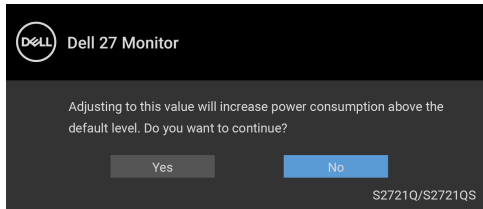
이것은 모니터가 컴퓨터에서 수신 중인 신호와 동기화할 수 없음을 뜻합니다. 이 모니터가 처리할 수 있는 수평 및 수직 주파수 범위에 대해서는 [모니터 규격](#)을 참조하십시오 . 권장하는 모드는 3840 x 2160 입니다 .

 **참고 :** 연결된 입력 신호에 따라 메시지가 약간 다를 수 있습니다 .

**DDC/CI** 기능이 사용 해제되기 전에 다음 메시지가 표시됩니다 :



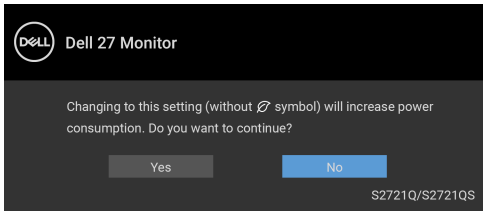
처음 **Brightness( 밝기 )** 수준을 조정할 때 다음 메시지가 표시됩니다 :



 **참고 :** **Yes( 예 )** 를 선택한 경우 , 다음 번에 **Brightness( 밝기 )** 설정을 변경할 때는 이 메시지가 표시되지 않습니다 .

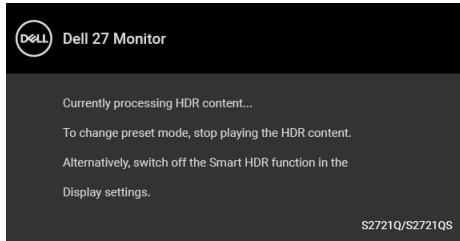


처음 절전 기능의 기본 설정을 변경하면 ( 예 : **Smart HDR( 스마트 HDR)** 또는 **Fast Wakeup( 빠른 깨우기 )** ) 다음 메시지가 표시됩니다 :

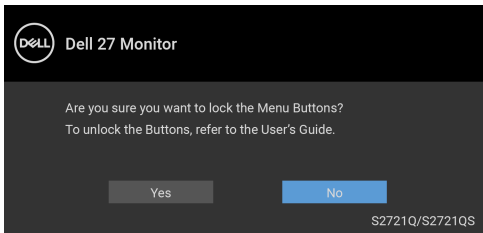


**참고 :** 위에서 언급한 기능 중 하나에 대해 **Yes( 예 )** 를 선택한 경우 , 다음 번에 이러한 기능 설정을 변경할 때는 이 메시지가 표시되지 않습니다 . 공장값 재설정을 수행하면 다시 메시지가 표시됩니다 .

**Smart HDR( 스마트 HDR)** 이 활성화되었을 때 사전 설정 모드를 변경하려고 하면 다음과 같은 메시지가 나타납니다 :



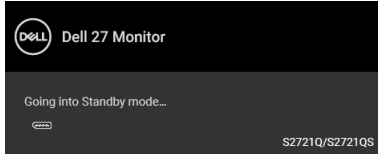
**Lock( 잠금 )** 기능이 활성화되기 전에 다음 메시지가 표시됩니다 :



**참고 :** 선택된 설정에 따라 메시지가 약간 다를 수 있습니다 .



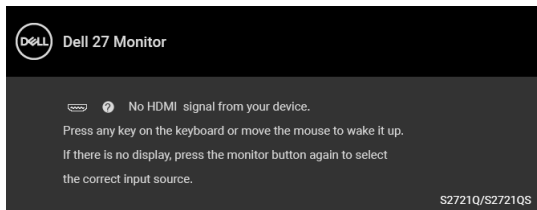
모니터가 대기 모드에 들어가면 다음 메시지가 표시됩니다 :



OSD 를 이용하려면 컴퓨터를 켜서 모니터를 절전 모드에서 해제하십시오 .

**참고 :** 연결된 입력 신호에 따라 메시지가 약간 다를 수 있습니다 .

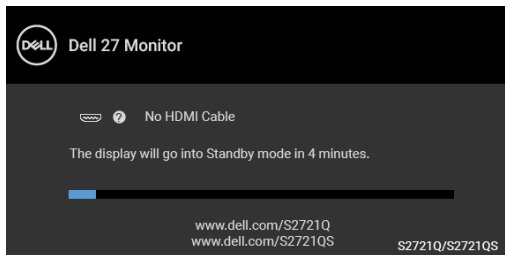
OSD 는 정상 동작 모드에서만 동작합니다 . 대기 모드인 동안 전원 버튼 이외의 아무 버튼이나 누르면 , 선택된 입력에 따라 다음 메시지가 표시됩니다 .



컴퓨터와 모니터를 절전 모드에서 해제하여 OSD 에 액세스합니다 .

**참고 :** 연결된 입력 신호에 따라 메시지가 약간 다를 수 있습니다 .

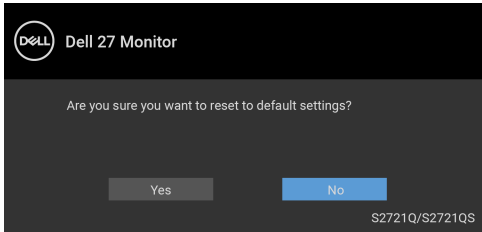
HDMI 또는 DisplayPort 입력 중에서 하나를 선택했고 해당 케이블을 연결하지 않았다면 아래와 같이 이동하는 대화 상자가 나타납니다 .



**참고 :** 연결된 입력 신호에 따라 메시지가 약간 다를 수 있습니다 .



**Factory Reset( 공장 초기화 )** 가 선택되었을 때 아래 메시지가 나타납니다 .



자세한 내용은 [문제 해결](#) 을 참조하십시오 .

## 최대 해상도 설정하기

모니터 최대 해상도 설정하기 :

Windows® 7, Windows® 8 및 Windows® 8.1 에서 :

1. Windows® 8 및 Windows® 8.1에서는 데스크톱 타일을 선택하여 고전적인 데스크톱으로 전환합니다 .
2. 바탕 화면을 오른쪽 클릭한 다음 **화면 해상도**를 선택합니다 .
3. **화면 해상도**의 드롭다운 목록을 클릭하고 **3840 x 2160** 을 선택합니다 .
4. **확인**을 클릭합니다 .

Windows® 10 에서 :

1. 바탕 화면을 오른쪽 클릭한 다음 **디스플레이 설정**을 선택합니다 .
2. **고급 디스플레이 설정**을 클릭합니다 .
3. **해상도**의 드롭다운 목록을 클릭하고 **3840 x 2160** 을 선택합니다 .
4. **적용**을 클릭합니다 .

3840 x 2160 옵션이 없는 경우 그래픽 드라이버를 업데이트할 필요가 있을 수 있습니다 . 사용자의 컴퓨터에 따라서 다음 절차 중의 하나를 완료하십시오 :

Dell 데스크톱 또는 휴대용 컴퓨터의 경우 :

- <https://www.dell.com/support> 으로 이동하여 사용자의 서비스 태그를 입력한 다음 사용자의 그래픽카드에 대한 최신 드라이버를 다운로드합니다 .

Dell 컴퓨터 ( 휴대용 또는 데스크톱 ) 가 아닌 다른 컴퓨터를 사용하는 경우 :

- 컴퓨터의 지원 사이트를 방문하여 최신 그래픽 드라이버를 다운로드하십시오 .
- 그래픽 카드 웹사이트를 방문하여 최신 그래픽 드라이버를 다운로드하십시오 .




## HDR 콘텐츠를 보거나 재생하기 위한 요구 사항

### (1) Ultra BluRay DVD 또는 게임 콘솔을 통해

DVD 플레이어 또는 게임 콘솔이 HDR 가능한 제품인지 확인하십시오 ( 예 : Panasonic DMP-UB900, Xbox One S, PS4 Pro).

### (2) PC 를 통해

사용된 그래픽 카드가 HDR 가능한 제품인지 확인하십시오 . 즉 , HDMI2.0a (HDR 옵션 포함 ) 호환 포트 및 HDR 그래픽 드라이버가 설치되어 있어야 합니다 . HDR 가능한 응용 프로그램을 사용해야 합니다 ( 예 : Cyberlink PowerDVD 17, Windows 10 Movies & TV 앱 ).

 **참고 :** Dell 데스크탑 또는 랩탑에 HDR 콘텐츠 재생을 지원하는 최신 그래픽 드라이버를 다운로드하여 설치하려면 <https://www.dell.com/support/drivers> 를 참조하십시오 .

#### NVIDIA

HDR 사용 가능 NVIDIA 그래픽 카드의 전체 범위에 대해서는 [www.nvidia.com](http://www.nvidia.com) 을 참조하십시오 .

Win 10 Redstone 2 OS: 381.65 이상에서 전체 화면 재생 모드 ( 예 : PC 게임 , UltraBluRay 플레이어 ), HDR 을 지원하는 드라이버를 다운로드하십시오 .

#### AMD

HDR 사용 가능 AMD 그래픽 카드의 전체 범위에 대해서는 [www.amd.com](http://www.amd.com) 을 참조하십시오 . HDR 드라이버 지원 정보를 읽어보고 최신 드라이버를 다운로드하십시오 .


#### Intel ( 통합 그래픽 )

HDR 가능 프로세서 : CannonLake 이상

적합한 HDR 플레이어 : Windows 10 Movies & TV 앱

HDR 지원이 포함된 운영 체제 (OS): Windows 10 Redstone 3

HDR 지원이 포함된 드라이버 : 최신 HDR 드라이버에 관해서는 [downloadcenter.intel.com](http://downloadcenter.intel.com) 을 참조하십시오 .

 **참고 :** OS 를 통한 HDR 재생 ( 예 : 데스크톱 내의 창에서 HDR 재생 ) 을 위해서는 **Windows 10 Redstone 2** 이상 및 적절한 응용 프로그램 ( 예 : **PowerDVD 17**) 이 필요합니다 . 보호된 콘텐츠를 재생하려면 적절한 **DRM** 소프트웨어 및 / 또는 하드웨어가 필요합니다 ( 예 : **Microsoft Playready™**). 지원 정보는 <https://www.support.microsoft.com> 을 참조하십시오 .



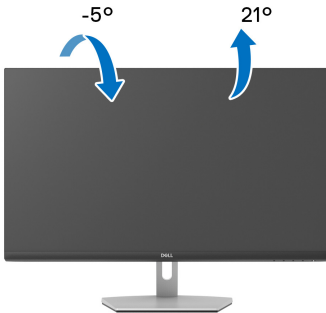
## 기울이기, 좌우 회전, 수직 확장 사용하기

**참고:** 아래의 지침은 모니터에 포함되어 제공된 스탠드를 부착할 때만 적용됩니다. 다른 곳에서 별도로 구매한 스탠드를 부착하는 경우에는 해당 스탠드에 포함되어 있는 지침을 따르십시오.

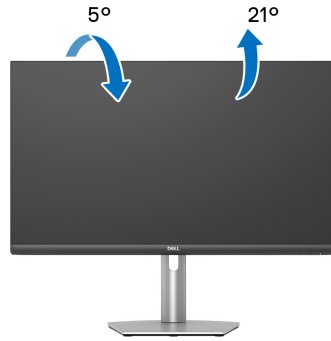
모니터에 장착된 스탠드를 사용할 때 보기에 가장 알맞은 각도로 모니터를 조정할 수 있습니다.

### 기울이기

#### S2721Q



#### S2721QS



**참고:** 공장에서 출고될 때 스탠드는 설치되어 있지 않습니다.

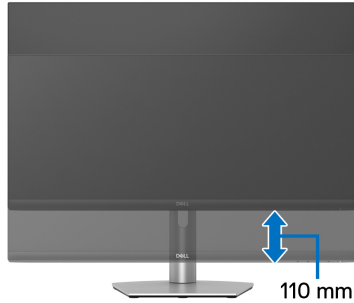
### 좌우 회전 (S2721QS 만)





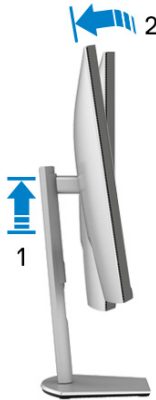
### 수직 확장 (S2721QS 만)

참고 : 스탠드 높이를 최대 110 mm 높일 수 있습니다 . 아래 그림들은 스탠드 높이를 높이는 방법을 보여줍니다 .



### 디스플레이 회전 (S2721QS 만)

디스플레이를 회전시키기 전에, 디스플레이를 완전히 수직으로 확장시키거나 완전히 기울여야만 모니터의 하단 가장자리가 부딪치는 것을 피할 수 있습니다 .



## 시계 방향으로 회전



## 반시계 방향으로 회전




- 참고 : Dell 컴퓨터에서 디스플레이 회전 기능을 사용하려면 ( 가로 보기 대 세로 보기 ) 모니터에 포함되지 않은 업데이트된 그래픽 드라이버를 설치해야 합니다 . 이 그래픽 드라이버를 다운로드하려면 [www.dell.com/support](http://www.dell.com/support) 에 접속하여 비디오 드라이버의 다운로드 섹션에서 최신 드라이버 업데이트를 확인하십시오 .
- 참고 : 세로 보기 모드에서 그래픽 중심형 응용 프로그램들 ( 3D 게임 등 ) 을 사용할 때 성능 저하가 발생할 수 있습니다 .




## 시스템의 회전 디스플레이 설정 조정하기

모니터를 회전시킨 다음 아래의 절차를 완료하여 시스템의 회전 디스플레이 설정을 조정해야 합니다.

 **참고** : 모니터를 Dell 제품이 아닌 컴퓨터와 사용하는 경우 그래픽 드라이버 웹사이트 또는 컴퓨터 제조업체 웹사이트를 방문하여 운영 체제 회전에 관한 정보를 얻어야 합니다.

회전 디스플레이 설정 조정하기 :

1. 바탕 화면을 오른쪽 클릭한 다음 **속성**을 클릭합니다.
2. **설정** 탭을 선택한 후 **고급**을 클릭합니다.
3. ATI 그래픽 카드를 사용하는 경우 **회전** 탭을 선택한 다음 원하는 회전각을 설정합니다.
4. NVIDIA 그래픽 카드를 사용하는 경우 **NVIDIA** 탭을 클릭하고, 왼쪽 열에서 **NVRotate**를 선택한 다음 원하는 회전각을 선택합니다.
5. Intel® 그래픽 카드를 사용하는 경우 **Intel** 그래픽 탭을 선택하고, **그래픽 속성**을 클릭하고, **회전** 탭을 선택한 다음 원하는 회전각을 설정합니다.

 **참고** : 회전 옵션이 없거나 올바르게 동작하지 않는 경우 [www.dell.com/support](http://www.dell.com/support) 을 방문하여 그래픽 카드에 적합한 최신 드라이버를 다운로드하십시오.



# 문제 해결

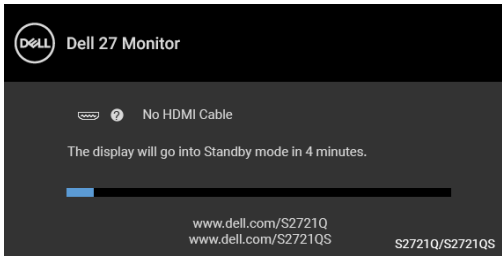
**⚠ 경고 :** 이 단원에 있는 절차를 시작하기 전에 **안전 지침**을 따르십시오 .

## 자가 검사

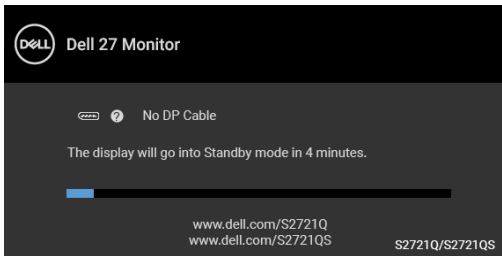
사용자는 이 모니터의 자가 시험 기능을 이용하여 모니터가 제대로 동작하는지 점검할 수 있습니다 . 모니터와 컴퓨터가 제대로 연결되어 있는데도 모니터 화면이 켜지지 않으면 다음 단계를 수행하여 모니터 자가 검사를 실행합니다 :

1. 컴퓨터와 모니터를 모두 끕니다 .
2. 컴퓨터에서 비디오 케이블을 뽑습니다 .
3. 모니터를 켭니다 .

모니터가 정상적으로 동작하면서도 비디오 신호를 감지할 수 없는 경우 움직이는 대화 상자가 화면 ( 흑색 배경 ) 에 표시됩니다 . 자가 검사 모드에서는 전원 LED 가 흰색으로 켜져 있습니다 . 또한 , 선택한 입력에 따라 아래의 대화상자 중에서 하나가 화면을 계속 스크롤합니다 .



또는



4. 비디오 케이블의 연결이 해제되거나 손상된 경우 정상적인 시스템 작동 중에도 이 상자가 나타납니다 .

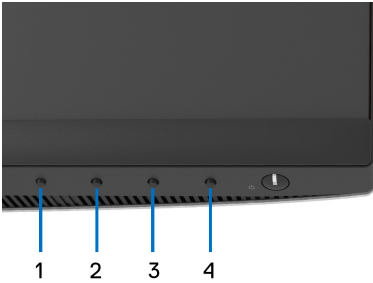


5. 모니터의 전원을 끄고 비디오 케이블을 다시 연결한 후 컴퓨터와 모니터의 전원을 켭니다 .


위의 절차를 수행한 후에도 모니터 화면이 나타나지 않으면 비디오 컨트롤러와 컴퓨터를 점검합니다 . 왜냐하면 모니터가 제대로 작동하고 있기 때문입니다 .

## 내장형 진단 도구

모니터에 내장된 진단 도구는 화면 비정상인 모니터의 고유한 문제인지 아니면 컴퓨터와 비디오 카드의 문제인지 판단하는 데 도움을 줍니다 .



내장된 진단 도구 실행하기 :

1. 화면이 깨끗한지 확인합니다 ( 화면 표면에 먼지 입자가 없는지 확인 ).
2. 팝업 메시지가 나타날 때까지 **버튼 4** 를 4 초 동안 누르십시오 .
3. **버튼 1** 또는 **버튼 2** 를 사용해 진단 도구  를 선택하고 **버튼 3** 을 사용해 확정합니다 . 진단 프로그램이 시작될 때 회색 테스트 패턴이 나타납니다 .
4. 화면의 비정상 여부를 주의하여 검사합니다 .
5. **버튼 1** 을 다시 눌러 테스트 패턴을 변경합니다 .
6. 빨강 , 녹색 , 청색 , 검정 , 백색 및 텍스트 화면에서 4 단계와 5 단계를 반복 하여 디스플레이를 검사합니다 .
7. **버튼 1** 을 눌러 진단 프로그램을 종료합니다 .



## 일반적 문제

다음 표에는 일반적인 모니터 문제에 관한 일반 정보와 사용 가능한 해결책이 나와 있습니다 :

일반 증상	문제	가능한 해결책
비디오 없음 / 전원 LED 꺼짐	영상 없음	<ul style="list-style-type: none"> <li>· 모니터와 컴퓨터를 연결하는 비디오 케이블이 올바르게 단단히 연결되어 있는지 확인합니다 .</li> <li>· 다른 전기 장비를 사용하여 전원 콘 세트가 올바르게 작동하고 있는지 확인합니다 .</li> <li>· 전원 버튼을 완전히 눌렀는지 확인합니다 .</li> <li>· <b>Input Source( 입력 소스 )</b> 메뉴에서 올바른 입력 소스가 선택되었는지 확인하십시오 .</li> </ul>
비디오 없음 / 전원 LED 켜짐	영상이 없거나 어두움	<ul style="list-style-type: none"> <li>· OSD 를 사용하여 밝기와 명암 대비를 증가시킵니다 .</li> <li>· 모니터 자가 검사 기능 점검을 수행합니다 .</li> <li>· 비디오 케이블 커넥터의 핀이 구부러지거나 부러졌는지 확인합니다 .</li> <li>· 내장된 진단 도구를 실행합니다 .</li> <li>· <b>Input Source( 입력 소스 )</b> 메뉴에서 올바른 입력 소스가 선택되었는지 확인하십시오 .</li> </ul>
초점 불량	영상이 희미하거나 흐릿하거나 상이 겹침	<ul style="list-style-type: none"> <li>· 비디오 확장 케이블을 제거합니다 .</li> <li>· 모니터를 공장 설정으로 초기화합니다 .</li> <li>· 비디오 해상도를 올바른 화면비율로 변경합니다 .</li> </ul>



흔들리고 / 떨리는 비디오	물결 모양의 영상 또는 미세한 움직임	<ul style="list-style-type: none"> <li>· 모니터를 공장 설정으로 초기화합니다.</li> <li>· 환경 요인을 확인합니다.</li> <li>· 모니터를 다른 방으로 옮긴 후 시험합니다.</li> </ul>
픽셀 손실	LCD 화면에 점이 있음	<ul style="list-style-type: none"> <li>· 전원을 껐다가 다시 켭니다.</li> <li>· 영구적으로 꺼져 있는 픽셀은 LCD 기술에서 발생할 수 있는 자연적인 결함입니다.</li> <li>· Dell 모니터 품질 및 픽셀 정책에 대해서는 Dell 지원 사이트를 참조하십시오 : <a href="http://www.dell.com/pixelguidelines">www.dell.com/pixelguidelines</a>.</li> </ul>
고정된 픽셀	LCD 화면에 밝은 점이 있음	<ul style="list-style-type: none"> <li>· 전원을 껐다가 다시 켭니다.</li> <li>· 영구적으로 꺼져 있는 픽셀은 LCD 기술에서 발생할 수 있는 자연적인 결함입니다.</li> <li>· Dell 모니터 품질 및 픽셀 정책에 대해서는 Dell 지원 사이트를 참조하십시오 : <a href="http://www.dell.com/pixelguidelines">www.dell.com/pixelguidelines</a>.</li> </ul>
밝기 문제	영상이 너무 어둡거나 너무 밝음	<ul style="list-style-type: none"> <li>· 모니터를 공장 설정으로 초기화합니다.</li> <li>· OSD 를 사용하여 밝기와 명암 대비를 조정합니다.</li> </ul>
기하학적인 왜곡	화면이 정확하게 가운데 놓이지 않음	<ul style="list-style-type: none"> <li>· 모니터를 공장 설정으로 초기화합니다.</li> <li>· OSD 를 사용하여 수평 및 수직 위치를 조정합니다.</li> <li>· HDMI/DisplayPort 를 사용할 때는 위치 조정을 이용할 수 없습니다.</li> </ul>



가로 / 세로 줄	화면에 하나 이상의 줄이 있음	<ul style="list-style-type: none"> <li>· 모니터를 공장 설정으로 초기화합니다 .</li> <li>· 모니터 자가 검사 기능 점검을 수행하고 자가 검사 모드에서도 이 선들이 나타나는지 확인합니다 .</li> <li>· 비디오 케이블 커넥터의 핀이 구부러지거나 부러졌는지 확인합니다 .</li> <li>· 내장된 진단 도구를 실행합니다 .</li> </ul>
동기화 문제	화면이 덩어리져 보이거나 찢어진 것처럼 보임	<ul style="list-style-type: none"> <li>· 모니터를 공장 설정으로 초기화합니다 .</li> <li>· 모니터 자가 검사 기능 점검을 수행하고 자가 검사 모드에서도 화면이 덩어리져 보이는지 확인합니다 .</li> <li>· 비디오 케이블 커넥터의 핀이 구부러지거나 부러졌는지 확인합니다 .</li> <li>· 컴퓨터를 안전 모드로 재시작합니다 .</li> </ul>
안전 관련 문제	연기가 나거나 불꽃이 튀는 가시적 증상	<ul style="list-style-type: none"> <li>· 어떠한 문제 해결 단계도 수행하지 마십시오 .</li> <li>· Dell 즉시 문의하십시오 .</li> </ul>
간헐적 문제	모니터 켜짐 및 꺼짐 오작동	<ul style="list-style-type: none"> <li>· 모니터와 컴퓨터를 연결하는 비디오 케이블이 올바르게 단단히 연결되어 있는지 확인합니다 .</li> <li>· 모니터를 공장 설정으로 초기화합니다 .</li> <li>· 모니터 자가 검사 기능 점검을 수행하고 자가 검사 모드에서도 간헐적 문제가 발생하는지 확인합니다 .</li> </ul>
색 손실	영상 색 손실	<ul style="list-style-type: none"> <li>· 모니터 자가 검사 기능 점검을 수행합니다 .</li> <li>· 모니터와 컴퓨터를 연결하는 비디오 케이블이 올바르게 단단히 연결되어 있는지 확인합니다 .</li> <li>· 비디오 케이블 커넥터의 핀이 구부러지거나 부러졌는지 확인합니다 .</li> </ul>





색상 오류	영상 색상 불량	<ul style="list-style-type: none"> <li>응용 프로그램에 따라 <b>Color( 색 )</b> 메뉴 OSD 에서 <b>Preset Modes( 사전 설정 모드 )</b> 의 설정을 변경합니다 .</li> <li><b>Color( 색 )</b> 메뉴 OSD 의 <b>Custom Color( 사용자 지정 색상 )</b> 아래서 R/G/B 값을 조정합니다 .</li> <li>내장된 진단 도구를 실행합니다 .</li> </ul>
모니터에 장시간 동안 남아 있는 정지 이미지의 잔상	표시된 정지 이미지의 잔상이 화면에 표시됨	<ul style="list-style-type: none"> <li>화면 유휴 시간 몇 분 후 화면을 끄도록 설정합니다 . Windows 전원 옵션 또는 Mac 에너지 절약 설정에서 이를 조정할 수 있습니다 .</li> <li>또는 동적으로 변화하는 화면보호기를 사용합니다 .</li> </ul>

## 제품 고유의 문제

일반 증상	문제	가능한 해결책
화면 이미지가 너무 작음	이미지가 화면 중앙에 있지만 전체 시청 영역을 채우지 않음	<ul style="list-style-type: none"> <li><b>Display( 디스플레이 )</b> 메뉴 OSD 에서 <b>Aspect Ratio( 화면비 )</b> 설정을 확인합니다 .</li> <li>모니터를 공장 설정으로 초기화합니다 .</li> </ul>
전면 패널의 버튼으로 모니터를 조정할 수 없음	화면에 OSD 가 나타나지 않음	<ul style="list-style-type: none"> <li>모니터를 끄고 전원 코드를 뽑았다가 다시 꽂고 모니터를 켭니다 .</li> <li>OSD 메뉴가 잠겼을 수 있습니다 . 전원 버튼 옆에 있는 메뉴 / 기능 버튼을 4 초 동안 눌러 잠금을 해제합니다 ( 자세한 내용은 <b>Lock( 잠금 )</b> 참조 ) .</li> </ul>



사용자 조절 버튼을 눌러도 입력 신호가 없음	사진이 없을 때 LED 빛이 흰색임	<ul style="list-style-type: none"> <li>· 신호 소스를 점검합니다. 마우스를 움직이거나 키보드의 아무 키나 눌러 컴퓨터가 절전 모드에 있지 않은지 확인합니다.</li> <li>· 신호 케이블이 제대로 연결되었는지 확인합니다. 필요하면 신호 케이블을 다시 연결합니다.</li> <li>· 컴퓨터 또는 비디오 플레이어를 초기화합니다.</li> </ul>
영상이 전체 화면에 가득 차지 않음	영상을 화면의 높이 또는 폭에 맞출 수 없음	<ul style="list-style-type: none"> <li>· DVD의 비디오 형식(화면 비율)이 다르기 때문에 모니터가 전체 화면으로 표시될 수도 있습니다.</li> <li>· 내장된 진단 도구를 실행합니다.</li> </ul>

### 스피커 관련 문제

일반 증상	문제	가능한 해결책
스피커에서 소리가 들리지 않음	소리가 들리지 않음	<ul style="list-style-type: none"> <li>· 모니터를 끄고 모니터 전원 코드를 뽑았다가 다시 꽂고 나서 모니터를 켭니다.</li> <li>· 오디오 케이블이 컴퓨터의 오디오 라인 출력 포트에 올바르게 연결되었는지 확인합니다.</li> <li>· 오디오 라인 출력 포트에서 오디오 케이블을 뽑으십시오.</li> <li>· 모니터를 공장 설정으로 초기화합니다.</li> </ul>



# 부록

## 경고 : 안전 지침

**⚠ 경고 :** 본 안내서에서 설명된 것과 다르게 컨트롤, 조정 또는 절차를 사용하면 감전, 전기적 위험 및 / 또는 기계적 위험에 노출될 수 있습니다.

안전 지침에 대한 정보는 안전, 환경 및 규제 정보 (SERI) 를 참조하십시오.

## FCC 고지 ( 미국만 해당 ) 및 기타 규정 정보

FCC 통지 및 기타 규정 정보는 [www.dell.com/regulatory\\_compliance](http://www.dell.com/regulatory_compliance) 에 있는 규정 준수 웹사이트를 참조하십시오.

## Dell 에 연락

미국 내 고객은 800-WWW-DELL(800-999-3355) 로 전화하십시오.

## 에너지 레이블 및 제품 정보 시트를 위한 EU 제품 데이터베이스

S2721Q: <https://eprel.ec.europa.eu/qr/344898>

S2721QS: <https://eprel.ec.europa.eu/qr/346947>

**참고 :** 활성 인터넷 연결이 없으면 구매 인보이스, 포장 명세서, 청구서 또는 Dell 제품 카탈로그에서 연락처 정보를 찾을 수 있습니다.

Dell 은 몇몇 온라인 및 전화 기반 지원과 서비스 옵션을 제공합니다. 이용 가능성은 나라와 제품에 따라 다르며, 사용자의 지역에선 일부 서비스를 이용하지 못할 수도 있습니다.

- 온라인 기술 지원 — [www.dell.com/support/monitors](http://www.dell.com/support/monitors)
- Dell 에 문의 — [www.dell.com/contactdell](http://www.dell.com/contactdell)

