

Dell S2421HN/S2721HN/S2421NX/ S2721NX Monitor

Руководство пользователя

модели: S2421HN/S2721HN/S2421NX/S2721NX

Наименование модели: S2421Ht/S2721Ht





ПРИМЕЧАНИЕ. ПРИМЕЧАНИЕ указывает на важную информацию, которая помогает эффективнее использовать монитор.



ВНИМАНИЕ! Предупреждение с заголовком «ВНИМАНИЕ!» указывает на риск повреждения оборудования и потери данных в случае несоблюдения данных указаний.



ОСТОРОЖНО! Предупреждение с заголовком «ОСТОРОЖНО!» указывает на риск причинения материального ущерба, вреда здоровью людей или летального исхода.

© Dell Inc. или подразделения Dell Inc., 2020 Dell, EMC и прочие товарные знаки являются товарными знаками компании Dell Inc. или ее подразделений. Прочие товарные знаки могут быть собственностью соответствующих лиц.

2020 – 11

Rev. A01

Содержание

Инструкции по технике безопасности	5
О мониторе	6
Комплект поставки	6
Характеристики изделия	8
Компоненты и органы управления	9
Вид спереди	9
Вид сзади	10
Вид снизу	12
Технические характеристики	13
Разрешение	14
Предустановленные режимы отображения	15
Электрические характеристики	16
Физические характеристики	18
Характеристики окружающей среды	19
Назначение контактов	20
Технология Plug-and-play	21
Качество ЖК-мониторов и политика в отношении дефектов пикселей	21
Эргономика	21
Обращение с монитором и его перемещение	23
Инструкции по техническому обслуживанию	25
Чистка монитора	25
Установка монитора	26
Присоединение подставки	26
Использование наклона	29
Подключение монитора	30
Укладка кабелей	31



Крепление монитора с помощью кенсингтонского замка (опция)	31
Снятие подставки монитора	32
Монтаж на стену (дополнительно)	34
Эксплуатация монитора	35
Включение монитора	35
Использование элементов управления на передней панели	35
Использование функции блокировки экранного меню	37
Кнопки-на передней панели	40
Использование экранного меню	41
Доступ в систему меню.	41
Предупреждающие сообщения экранного меню	54
Установка максимального разрешения.	57
Поиск и устранение неисправностей	58
Самотестирование	58
Встроенная система диагностики	60
Общие проблемы.	61
Проблемы, связанные с изделием.	64
Приложение	65
Декларации соответствия требованиям Федеральной комиссии по связи (FCC, только для США) и другие нормативно-правовые сведения.	65
Обращение в компанию Dell	65
База данных продукции ЕС, в которой представлена маркировка энергоэффективности и информационный листок изделия:	65



Инструкции по технике безопасности

△ ВНИМАНИЕ! Использование элементов управления, настроек и процедур, не указанных в настоящей документации, может привести к поражению электрическим током, а также опасности получения электрических и (или) механических травм.

- Монитор следует устанавливать на прочную поверхность и обращаться с ним осторожно. Экран хрупкий и повреждается при падении и резких ударах.
- Обязательно проверяйте, что электрические характеристики монитора соответствуют характеристикам электросети вашего региона.
- Храните монитор при комнатной температуре. Сильный холод и жара оказывают негативное воздействие на жидкие кристаллы экрана.
- Защищайте монитор от сильной вибрации и ударов. Например, не ставьте монитор в багажник автомобиля.
- Отключайте монитор от сети, если не планируете его использовать в течение длительного времени.
- Во избежание поражения электрическим током не пытайтесь снимать крышки и не прикасайтесь к внутренним компонентам монитора.

Информация о технике безопасности содержится в разделе «Информация о технике безопасности, экологических и нормативных требования» (SERI).



О мониторе

Комплект поставки

Компоненты, поставляемые вместе с монитором, указаны на этикетке. Проверьте наличие всех компонентов, а в случае их отсутствия см. раздел [Контактная информация Dell](#).

ПРИМЕЧАНИЕ. Некоторые компоненты являются дополнительными и не поставляются с вашим монитором. Некоторые функции могут быть недоступны в определенных странах.

	Display (Отображение)
S2421/S2721 HN S2421/S2721 NX 	Подставка
S2421/S2721 HN S2421/S2721 NX 	Основание подставки
S2421/S2721 HN S2421/S2721 NX 	Крышка Vesa
	Кабель питания (зависит от страны)



	<p>Кабель HDMI</p>
	<ul style="list-style-type: none">• Краткое руководство• Информация о безопасности, охране окружающей среды и нормативных требованиях



Характеристики изделия

Монитор Dell S2421HN/S2421NX/S2721HN/S2721NX оснащен жидкокристаллическим (ЖК) дисплеем с активной матрицей на тонкопленочных транзисторах (TFT) и светодиодной подсветкой. Ниже перечислены отличительные черты данного монитора.

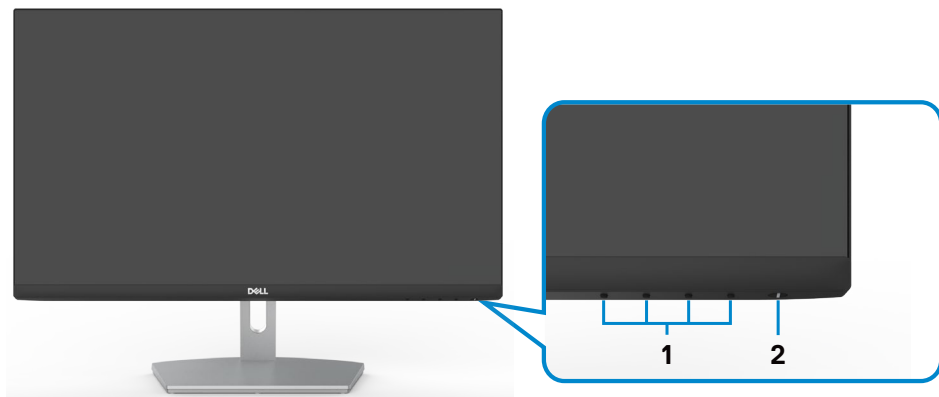
- **S2421HN/S2421NX:** Видимая область отображения 60,45 см (23.80 дюймов) (по диагонали). Разрешение 1920 x 1080 (16:9), поддержка полноэкрannого изображения для менее высокого разрешения.
- **S2721HN/S2721NX:** Видимая область отображения 68,6 см (27 дюймов) (по диагонали). Разрешение 1920 x 1080 (16:9), поддержка полноэкрannого изображения для менее высокого разрешения.
- Функция регулировки наклона.
- Съёмная подставка и крепежные отверстия, сформированные в соответствии с Ассоциацией по стандартам в области электронной видеоаппаратуры (VESA) 100 мм, обеспечивают удобную регулировку при установке.
- Сверхтонкая рамка уменьшает зазор при стыковке нескольких мониторов, что делает просмотр более привлекательным.
- Цифровые интерфейсы HDMI позволяют монитору и в будущем оставаться на современном уровне.
- Возможность использования функции Plug and play (если поддерживается системой).
- Настройки экранного меню для простоты регулировки и оптимизации работы экрана.
- “Поддержка технологии AMD FreeSync™. Сертифицированный диапазон технологии AMD Freesync™: 48-75 ГЦ.”
- Блокировка кнопок питания и экранного меню.
- Отверстие с блокировкой доступа.
- ≤ 0,3 W в режиме ожидания.
- Немерцающий экран повышает комфорт для глаз.

⚠ ОСТОРОЖНО! Длительное воздействие синего света, излучаемого монитором, может привести к зрительным расстройствам, включая зрительное утомление и цифровое зрительное напряжение. Функция ComfortView предназначена для уменьшения излучения синего света от монитора и оптимального комфорта для зрения.

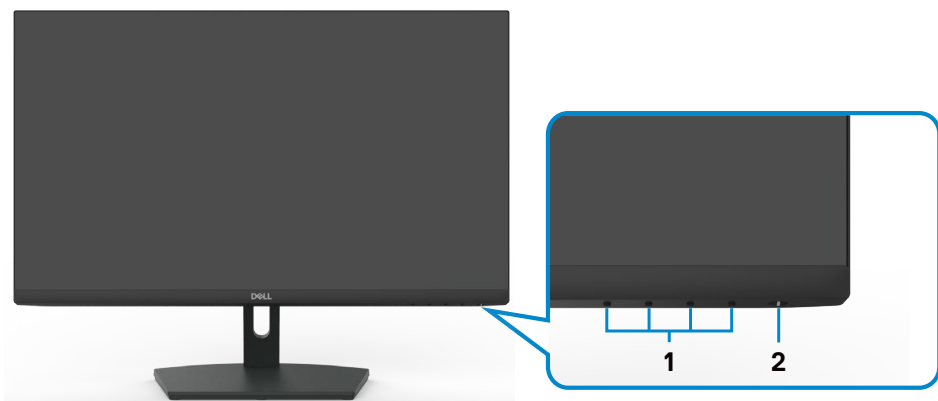


Компоненты и органы управления

Вид спереди



S2421HN/S2721HN

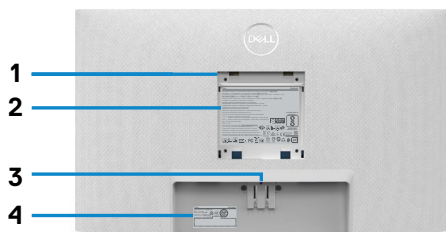


S2421NX/S2721NX

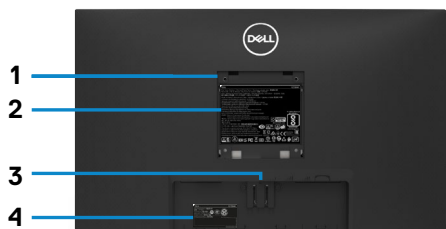
Наклейка	Описание	Использование
1	Функциональные кнопки	дополнительную информацию см. в разделе Эксплуатация монитора .
2	Кнопка питания (со светодиодным индикатором).	Служит для включения и выключения монитора.



Вид сзади



S2421HN/S2721HN



S2421NX/S2721NX

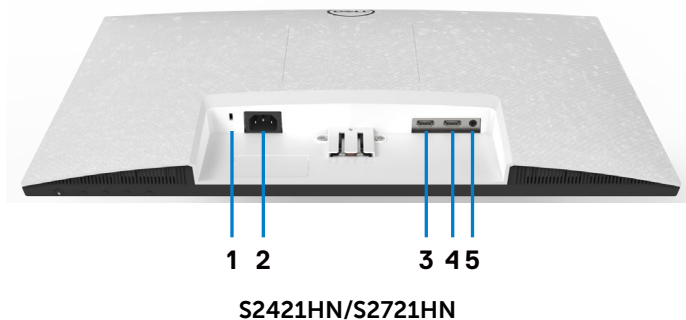
Наклейка	Описание	Использование
1	Монтажные отверстия VESA (100 x 100 мм – под крышкой)	Установка монитора на стене с использованием монтажного комплекта VESA (100 x 100 мм).
2	Табличка с нормативно-правовыми данными	Указаны разрешения контролирующего органа.
3	Кнопка для снятия подставки	Снятие подставки с монитора.



4	Штрихкод, серийный номер и паспортная табличка	Эта этикетка потребуется в случае обращения за технической поддержкой в компанию Dell. Сервисный код - это уникальный буквенно-цифровой идентификатор, позволяющий сервисным инженерам компании Dell определять компоненты оборудования вашего компьютера и получать сведения о гарантии.
5	Отверстие для укладки кабелей	Можно расположить кабели, пропустив их через это отверстие.



Вид снизу



Наклейка	Описание	Использование
1	Отверстие для блокировки в целях безопасности	Для защиты монитора в отверстие вставляется защитный трос.(продается отдельно)
2	Разъем питания	Служит для подключения кабеля питания (который поставляется в комплекте с монитором).
3	Порт HDMI 1	Подключите компьютер с помощью кабеля HDMI 1
4	Порт HDMI 2	Подключите компьютер с помощью кабеля HDMI 2
5	Линейный аудиовыход	Служит для подключения динамиков и воспроизведения звука, поступающего через звуковые каналы HDMI. Поддерживается только двухканальный звук. ПРИМЕЧАНИЕ: Линейный аудиовыход не предназначен для подключения наушников.



Технические характеристики

Модели	S2421HN/S2421NX	S2721HN/S2721NX
Тип экрана	Активная матрица - ЖКД TFT	
Тип панели	Технология планарной коммутации	
Соотношение сторон	16:9	
Размеры видимого изображения:		
По диагонали	60,45 см (23,8 дюйма)	68,6 см (27 дюйма)
активная область:		
По горизонтали	527,04 мм (20,75 дюйма)	597,89 мм (23,54 дюйма)
По вертикали	296,46 мм (11,67 дюйма)	336,31 мм (13,24 дюйма)
Площадь	156246,28 мм ² (242,15 дюйма ²)	201073,02 мм ² (311,67 дюйма ²)
Шаг пикселя	0,2745 x 0,2745 мм	0,3114 x 0,3114 мм
Пикселей на дюйм (PPI)	92,56	81,59
Угол обзора:		
По горизонтали	178° (типовой)	
По вертикали	178° (типовой)	
Яркость	250 кд/м ² (тип.)	300 кд/м ² (тип.)
Коэффициент контраста	1000:1 (типовой)	
Покрытие экрана дисплея	Антибликовая обработка твердого покрытия переднего поляризатора (3H)	
Подсветка	Система боковой светодиодной подсветки	
Время отклика (Серый-серый)	8 мс (НОРМАЛЬНЫЙ режим) 5 мс (ускоренный режим) 4 мс (предельный)	
Глубина цвета	16,7 млн цветов	
Цветовой охват*	NTSC 72%	
Возможность подключения	<ul style="list-style-type: none"> • HDMI 1.4, 2 шт. • Линейный аудиовыход (разъем 3,5 мм), 1 шт. 	
Ширина границы (край монитора к активной области)		
Сверху/Слева/Справа	5,4 mm	6,0 mm



Снизу	20,7 mm	21,3 mm
Регулируемость		
Регулируемая по высоте стойка	NA	
Наклон	-5° до 21°	
Вращение	NA	
Разворот	NA	
Укладка кабелей	да	
Функция Dell Display Manager (DDM)	Простота размещения и другие основные особенности	
Безопасность	Гнездо для замка безопасности (тросовый замок приобретается отдельно)	

* Только при использовании собственного разрешения панели в режиме Особый.

Разрешение

Модели	S2421HN/S2421NX/S2721HN/S2721NX
Диапазон частот строчной развертки	30–83 кГц
Диапазон частот кадровой развертки	48–75 Гц
Максимальное разрешение	1920 x 1080 при частоте кадров 60 Гц
Возможности видео дисплея (воспроизведение через HDMI)	480i, 480p, 576i, 576p, 720p, 1080i, 1080p



Предустановленные режимы отображения

S2421HN/S2421NX/S2721HN/S2721NX

Режим отображения	Горизонтальная частота (кГц)	Вертикальная частота (Гц)	Частота пикселизации (МГц)	Полярность синхронизации (по горизонтали/вертикали)
VGA, 720 x 400	31,5	70,0	28,3	-/+
VGA, 640 x 480	31,5	60,0	25,2	-/-
VESA, 640 x 480	37,5	75,0	31,5	-/-
VESA, 800 x 600	37,9	60,0	40,0	+/+
VESA, 800 x 600	46,9	75,0	49,5	+/+
VESA, 1024 x 768	48,4	60,0	65,0	-/-
VESA, 1024 x 768	60,0	75,0	78,8	+/+
MAC, 1152 x 864	67,5	75,0	108,0	+/+
VESA, 1280 x 1024	64,0	60,0	108,0	+/+
VESA, 1280 x 1024	80,0	75,0	135,0	+/+
VESA, 1600 x 900	60,0	60,0	108,0	+/+
CVT, 1920 x 1080	67,5	60,0	148,5	+/+
CVT, 1920 x 1080	83,89	75,0	174,5	+/-



Электрические характеристики

Модели	S2421HN/S2421NX/S2721HN/S2721NX	
Сигналы видеовхода	<ul style="list-style-type: none"> • Цифровой видеосигнал для каждой дифференциальной линии. Волновое сопротивление дифференциальной линии составляет 100 Ом. • Поддержка входного сигнала HDMI 	
Напряжение/ Частота/Ток:	100–240 В переменного тока /50/60 Гц \pm 3 Гц / 1,5 А (макс.)	
Пусковой ток	30 А при напряжении 120 В переменного тока(макс.) 60 А при напряжении 240 В переменного тока(макс.)	
Энергопотребление		
S2421HN/S2421NX	S2721HN/S2721NX	
0.2 W (Режим Выкл.) ¹	0.2 W (Режим Выкл.) ¹	
0.2 W (Режим ожидания) ¹	0.2 W (Режим ожидания) ¹	
12.2 W (Режим Вкл.) ¹	15.5 W (Режим Вкл.) ¹	
21 W (максимальное) ²	29 W (максимальное) ²	
11.74 W (P _{on}) ³	13.82 W (P _{on}) ³	
37.3 kWh (TEC) ³	43.68 kWh (TEC) ³	

¹ Согласно определению в EU 2019/2021 и EU 2019/2013.

² Максимальная настройка яркости и контрастности.

³ P_{on} : Потребляемая мощность в режиме включения — как определено в стандарте Energy Star версии 8.0.

TEC: Общая потребляемая мощность в кВт-ч — как определено в стандарте Energy Star версии 8.0.

Данный документ носит информационный характер и отражает рабочие характеристики в лабораторных условиях. Параметры вашего устройства могут отличаться от приведенных показателей в зависимости от заказанного ПО, компонентов и периферийных устройств; компания не обязана обновлять подобную информацию. Следовательно, покупателю не следует принимать решения относительно допустимых отклонений напряжения и иных параметров, основываясь на данной информации. Компания не предоставляет явной или подразумеваемой гарантии точности или полноты информации.



 **ПРИМЕЧАНИЕ.** Этот монитор сертифицирован на соответствие стандарту

ENERGY STAR.



Данное устройство соответствует требованиям стандарта ENERGY STAR при использовании заводских настроек по умолчанию, для восстановления которых имеется функция «Восстановление заводских настроек» в экранном меню. Изменение заводских настроек по умолчанию или включение других функций может вызвать повышение энергопотребления до значения, превышающего ограничения, установленные стандартом ENERGY STAR.



Физические характеристики

Модели	S2421HN/S2421NX	S2721HN/S2721NX
Тип разъема	• Два порта HDMI 1.4 • Один линейный аудиовыход	
Тип сигнального кабеля	Кабель HDMI1.4 1,8 м	
Размеры (с подставкой):		
Высота	412,8 мм (16,25 дюйма)	453,3 мм (17,85 дюйма)
Ширина	537,8 мм (21,17 дюйма)	609,9 мм (20,01 дюйма)
Глубина	152,8 мм (6,02 дюйма)	186,8 мм (7,35 дюйма)
Габариты (без подставки):		
Высота	322,6 мм (12,70 дюйма)	363,6 мм (14,32 дюйма)
Ширина	537,8 мм (21,17 дюйма)	609,9 мм (24,01 дюйма)
Глубина	53,8 мм (2,12 дюйма)	54,0 мм (2,13 дюйма)
Размеры подставки:		
Высота	171,6 мм (6,76 дюйма)	176,0 мм (6,93 дюйма)
Ширина	249,0 мм (9,80 дюйма)	257,2 мм (10,13 дюйма)
Глубина	152,8 мм (6,02 дюйма)	186,8 мм (7,35 дюйма)
Вес:		
Вес с упаковкой	5,9 кг (13 фунта)	7,6 кг (16,76 фунта)
Вес со стойкой и кабелями	4,1 кг (9,04 фунта)	5,2 кг (11,46 фунта)
Вес без подставки и кабелей (при монтаже на стену или на креплении VESA)	3,3 кг (7,28 фунта)	4,3 кг (9,48 фунта)
Вес стойки	0,5 кг (1,19 фунта)	0,7 кг (1,54 фунта)



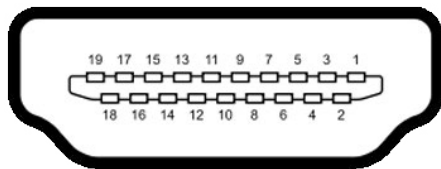
Характеристики окружающей среды

Модели	S2421HN/S2421NX/S2721HN/S2721NX
Соответствие стандартам	
<ul style="list-style-type: none"> • ENERGY STAR сертифицированный монитор • Дисплей имеет сертификацию TCO • Соответствие требованиям RoHS • Монитор с пониженным содержанием бромированных огнестойких добавок и ПВХ (за исключением внешних кабелей) • Стекло, не содержащее мышьяка, и только панель, не содержащая ртути 	
Температура:	
Рабочая	От 0 °C до 40 °C (от 32 °F до 104 °F)
Нерабочая	От -20 °C до 60 °C (от -4 °F до 140°F)
Влажность:	
Рабочая	10% – 80% (без конденсата)
Нерабочая	5% – 90% (без конденсата)
Высота над уровнем моря:	
Рабочая(макс.)	5000 м (16404 футов)
Нерабочая(макс.)	12192 м (40000 футов)
Тепловыделение	
S2421HN/S2421NX	не более 71,65 БТЕ/ч не более 41,63 БТЕ/ч (Режим Вкл..)
S2721HN/S2721NX	не более 98,95 БТЕ/ч не более 52,89 БТЕ/ч (Режим Вкл..)



Назначение контактов

Разъем HDMI



Номер контакта	19 контактный разъем подключенного сигнального кабеля
1	ДАННЫЕ TMDS 2+
2	ЭКРАН ДАННЫХ TDMS 2
3	ДАННЫЕ TMDS 2-
4	ДАННЫЕ TMDS 1+
5	ЭКРАН ДАННЫХ TDMS 1
6	ДАННЫЕ TMDS 1-
7	ДАННЫЕ TMDS 0+
8	ЭКРАН ДАННЫХ TDMS 0
9	ДАННЫЕ TMDS 0-
10	ТАКТОВЫЙ СИГНАЛ TMDS
11	ЭКРАН ТАКТОВОГО СИГНАЛА TMDS
12	ТАКТОВЫЙ СИГНАЛ TMDS-
13	СЕС
14	Зарезервировано (N.C. на устройстве)
15	ТАКТОВЫЙ СИГНАЛ DDC (SCL)
16	ДАННЫЕ DDC (SDA)
17	ЗЕМЛЯ
18	ПИТАНИЕ +5 В
19	ОБНАРУЖЕНИЕ ГОРЯЧЕГО ПОДКЛЮЧЕНИЯ



Технология Plug-and-play

Данный монитор можно подключить к любому компьютеру с поддержкой Plug and Play. Монитор автоматически предоставляет компьютеру данные Extended Display Identification Data (EDID) по протоколам канала данных дисплея (DDC), чтобы компьютер мог автоматически настроиться и оптимизировать параметры монитора. Большинство настроек монитора устанавливаются автоматически; при желании можно выбрать другие настройки. Дополнительные сведения об изменении настроек монитора см. в разделе [Эксплуатация монитора](#).

Качество ЖК-мониторов и политика в отношении дефектов пикселей

В процессе изготовления ЖКД-монитора нередко один или несколько пикселей фиксируются в неизменяемом состоянии. Такие пиксели трудноразличимы и не ухудшают качество дисплея или удобство его использования. Дополнительную информацию о качестве ЖК-мониторов и политике в отношении дефектов пикселей компании Dell см. на веб-сайте: <https://www.dell.com/pixelguidelines>.

Эргономика

- △ **ВНИМАНИЕ!** Неправильное или длительное использование клавиатуры может стать причиной травм.
- △ **ВНИМАНИЕ!** Длительное нахождение перед экраном монитора может привести к зрительному напряжению.

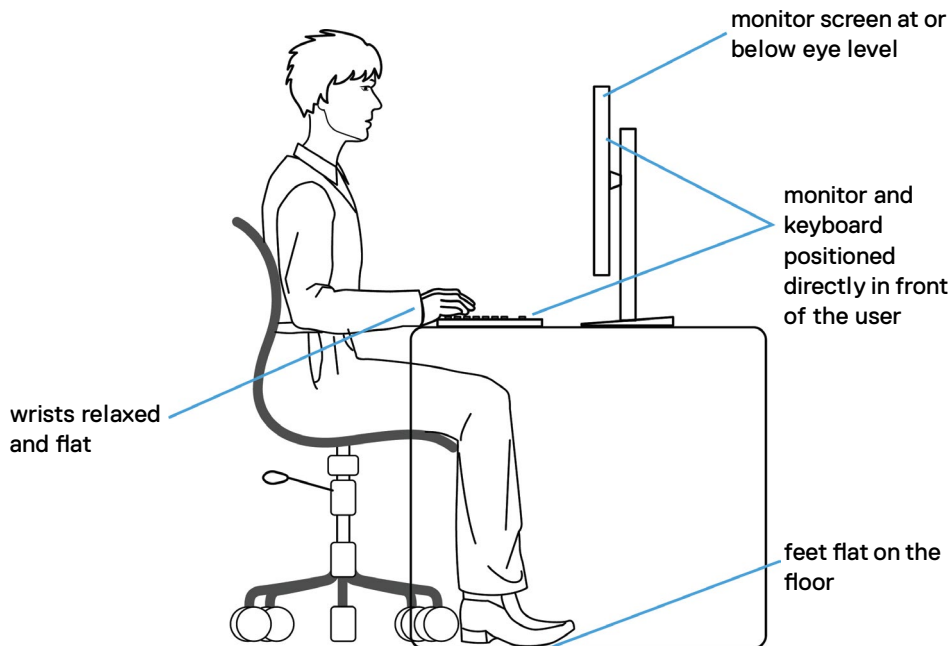
Для комфортной и эффективной эксплуатации соблюдайте следующие инструкции по настройке и использованию компьютерной рабочей станции.

- Установите компьютер так, чтобы во время работы монитор и клавиатура находились прямо напротив вас. В продаже имеются специальные полки, которые помогут правильно разместить клавиатуру.
- Для уменьшения риска зрительного утомления и появления боли в шее, руках, спине и плечах в результате длительного использования монитора соблюдайте следующие рекомендации.
 1. Установите экран на расстоянии от 50 до 70 см от глаз.
 2. Часто моргайте для увлажнения глаз при работе с монитором.
 3. Делайте регулярные и частые перерывы на 20 минут через каждые два часа.



4. Во время перерывов отводите взгляд от монитора и фокусируйте его на удаленном объекте на расстоянии 20 футов не менее 20 секунд.
 5. Во время перерывов выполняйте упражнения на растяжку для снятия напряжения в шее, руках, спине и плечах.
- Сидя перед монитором, убедитесь, что экран монитора находится на уровне глаз или немного ниже.
 - Отрегулируйте наклон монитора, а также параметры его контрастности и яркости.
 - Отрегулируйте освещение в помещении (например, потолочные светильники, настольные лампы и шторы или жалюзи на ближайших окнах) для уменьшения отражения и бликов на экране монитора.
 - Используйте кресло с хорошей опорой для поясницы.
 - При использовании клавиатуры или мыши предплечья должны располагаться горизонтально, а кисти рук должны находиться в нейтральном, удобном положении.
 - Всегда оставляйте место, чтобы положить руки при использовании клавиатуры или мыши.
 - Плечи рук должны находиться в естественном положении с обеих сторон.
 - Ступни ног должны ровно стоять на полу.
 - Во время сидения ногами следует опираться на ступни, а не на переднюю часть кресла. Для достижения правильной позы отрегулируйте высоту кресла и при необходимости возьмите подставку для ног.
 - Чередуйте виды работ. Постарайтесь организовать свою работу так, чтобы вам не приходилось долго сидеть в одном положении. Старайтесь регулярно вставать с места и ходить.
 - Не загромождайте пространство под столом, не прокладывайте под ним кабели и провода, мешающие комфортному нахождению в сидячем положении и создающие угрозу спотыкания.





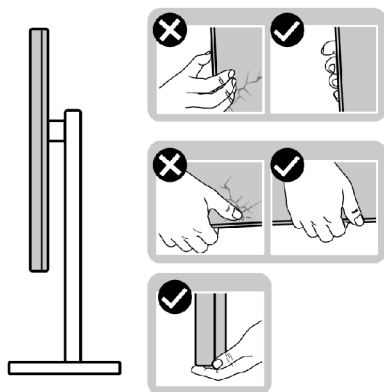
Обращение с монитором и его перемещение

Для безопасного обращения с монитором при подъеме и перемещении следуйте приведенным ниже инструкциям.

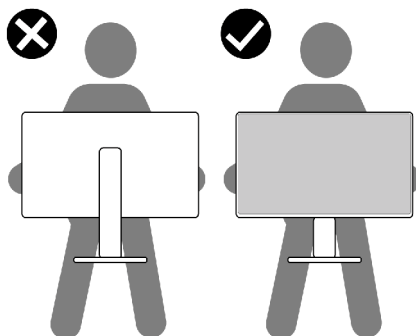
- Перед тем, как поднимать или перемещать монитор, выключите компьютер и монитор.
- Отсоедините все кабели от монитора.
- Поместите монитор в заводскую коробку с заводскими упаковочными материалами.



- Поднимая или перемещая монитор, хорошо удерживайте его за нижнюю и боковую стороны, но не давите на них.



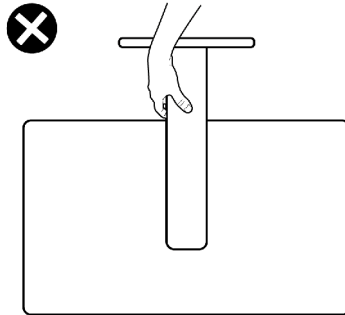
- Поднимая или перемещая монитор, убедитесь, что экран направлен в сторону от вас, и не давите на область экрана во избежание царапин и повреждений.



- При транспортировке монитора избегайте внезапных ударов и вибрации.



- Поднимая или перемещая монитор, не переворачивайте его, держась за основание или опору подставки. Это может привести к случайному повреждению монитора или травме пользователя.



Инструкции по техническому обслуживанию

Чистка монитора

- ⚠ **ОСТОРОЖНО!** Перед чисткой монитора отключите кабель питания монитора от электрической розетки.
- ⚠ **ВНИМАНИЕ!** Перед чисткой монитора прочтите и соблюдайте [Инструкции по технике безопасности](#).

Для оптимальной работы устройства соблюдайте приведенные ниже инструкции, выполняя распаковку, чистку и перемещение монитора.


- Для очистки антистатического экрана слегка смочите мягкую чистую салфетку водой. По возможности используйте специальные салфетки для чистки экранов или растворы, подходящие для антистатических покрытий. Запрещается использование бензина, разбавителя, аммиака, абразивных чистящих средств и сжатого воздуха.
- Для чистки монитора используйте слегка увлажненную мягкую салфетку. Не рекомендуется использовать различные моющие средства, так как они могут оставлять на мониторе матовую пленку.
- Если в процессе распаковки монитора вы заметили белый порошок, вытрите его салфеткой.
- Перемещайте монитор осторожно, так как на мониторах темного цвета могут появиться белые царапины, которые значительно заметнее, чем на мониторах светлого цвета.
- Для поддержания наилучшего качества изображения на мониторе используйте динамическую экранную заставку и отключайте монитор, если он не используется.




Установка монитора

Присоединение подставки

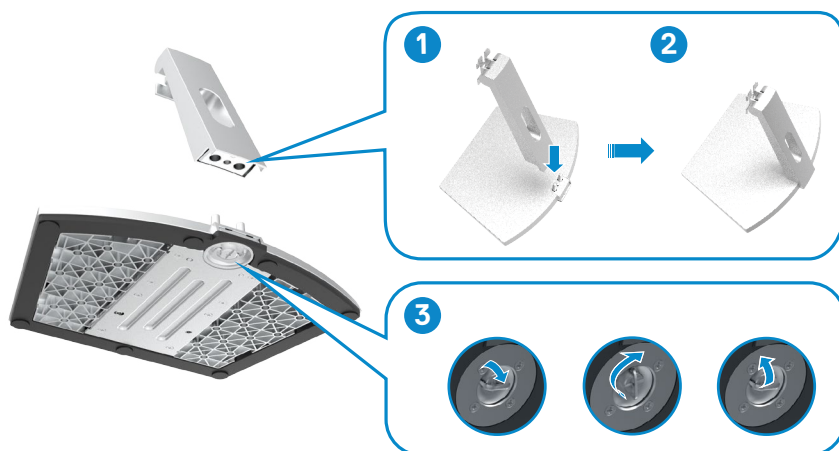
 **ПРИМЕЧАНИЕ:** При поставке с завода опора и основание подставки отсоединены от монитора.

 **ПРИМЕЧАНИЕ:** Нижеследующие инструкции применяются только к подставке, которая поставляется в комплекте с монитором. Если используется подставка, приобретенная в другом месте, следуйте инструкциям по установке к данной подставке.

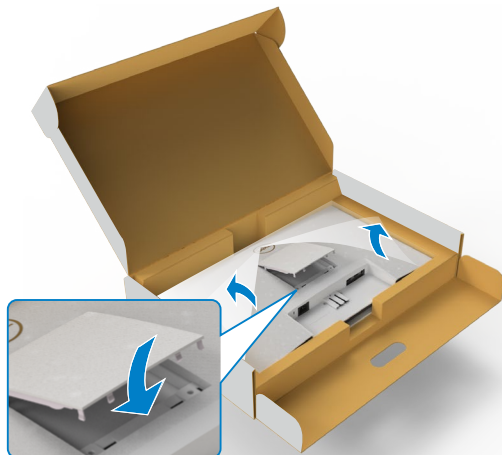
 **ВНИМАНИЕ!** Устанавливайте монитор на плоской, чистой и устойчивой поверхности, чтобы предотвратить возникновение царапин на дисплейной панели.

Крепление подставки монитора:

1. Совместите выступы на основании подставки с отверстиями на опоре подставки.
2. Полностью вставьте опору в основание подставки.
3. Откройте рукоятку винта в нижней части основания подставки и поверните ее по часовой стрелке, чтобы хорошо затянуть винт. Затем закройте рукоятку винта.

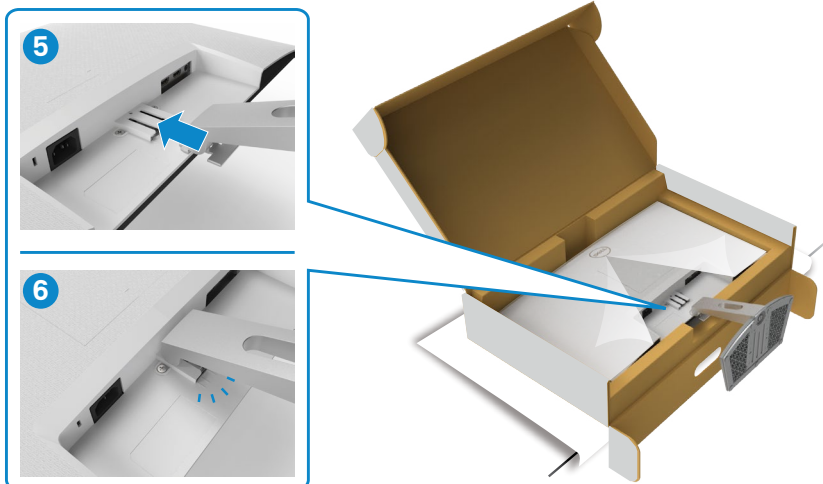


4. Откройте защитную крышку монитора и установите крышку для винтов VESA.



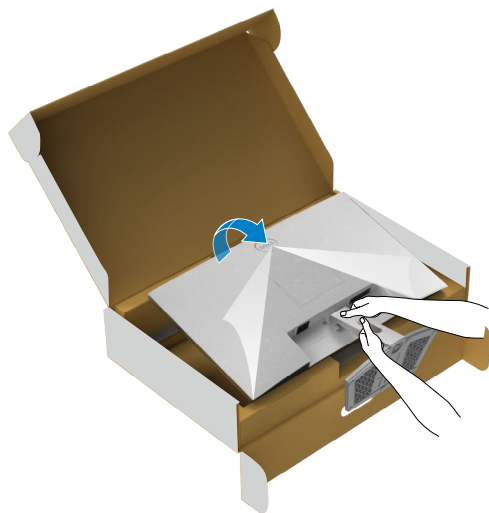
5. Совместите выступы на кронштейне опоры подставки с выемками на задней панели монитора.

6. Вставьте кронштейн опоры подставки в выемки монитора до щелчка.

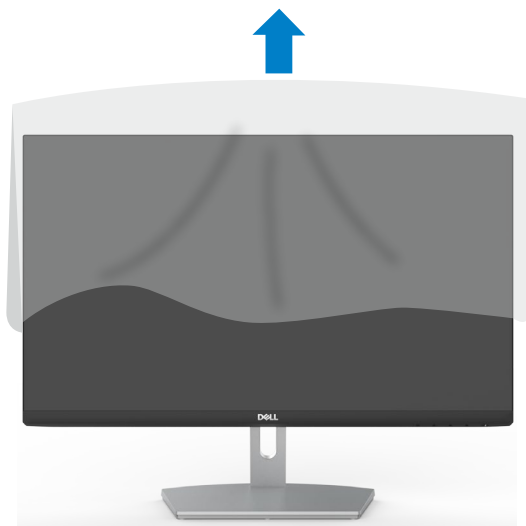


△ **ОСТОРОЖНО:** Поднимая монитор, хорошо держитесь за подставку во избежание случайных повреждений.


7. Держась за опору подставки, осторожно поднимите монитор и поставьте его на ровную поверхность.



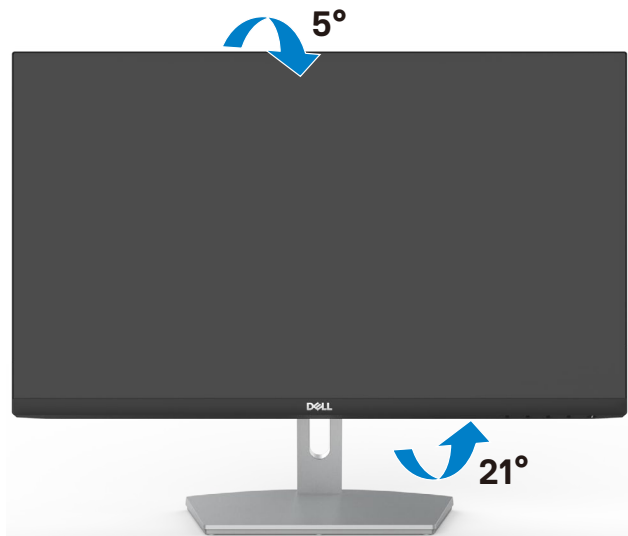
8. Снимите защитное покрытие с монитора.




Использование наклона

 **ПРИМЕЧАНИЕ:** Нижеследующие инструкции применяются только к подставке, которая поставляется в комплекте с монитором. Если используется подставка, приобретенная в другом месте, следуйте инструкциям по установке к данной подставке.

Прикрепив подставку к монитору, можно наклонить его под наиболее комфортным углом обзора.



 **ПРИМЕЧАНИЕ:** При поставке с завода подставка отсоединена от монитора.



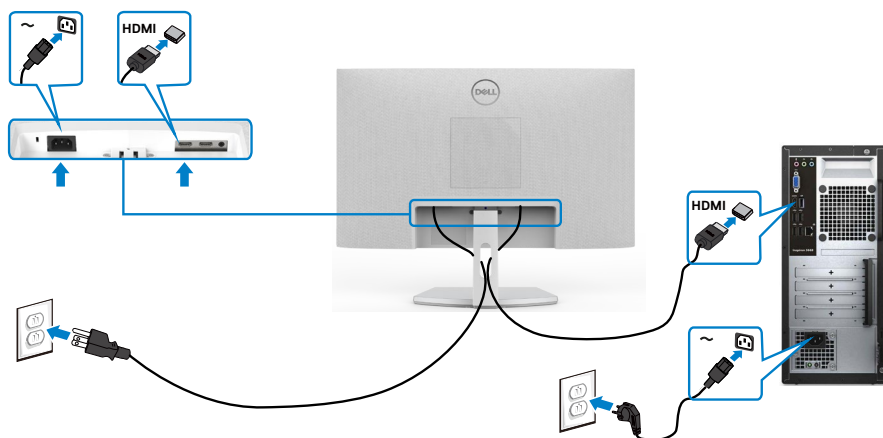
Подключение монитора

⚠ ОСТОРОЖНО! Перед тем, как выполнять любые действия, изложенные в данном разделе, прочтите [Инструкции по технике безопасности](#).

Подключение монитора к компьютеру.

1. Выключите компьютер.
2. Подключите монитор к компьютеру с помощью кабеля HDMI.
3. Включите монитор.
4. Выберите правильный источник входного сигнала в экранном меню монитора и включите компьютер.

Подключение кабеля HDMI



Укладка кабелей



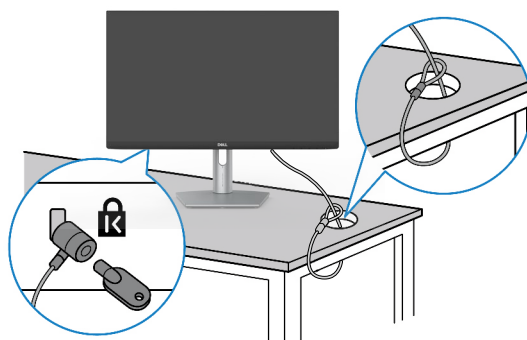
Подключив все необходимые кабели к монитору и компьютеру (о подключении кабелей см. в разделе [Подключение монитора](#)), уложите все кабели, как показано выше.


Крепление монитора с помощью кенсингтонского замка (опция)

Разъем для замка безопасности расположен в нижней части монитора. (См. раздел [Разъем для замка безопасности](#))


Дополнительные сведения об использовании кенсингтонского замка (приобретаемого отдельно) представлены в документации к данному замку.


Прикрепите монитор к столу с помощью кенсингтонского замка безопасности.



 **ПРИМЕЧАНИЕ:** Изображение приводится только для примера. Внешний вид замка может отличаться.

Снятие подставки монитора

 **ВНИМАНИЕ!** Чтобы не поцарапать экран ЖКД, снимая подставку, положите монитор на мягкую и чистую поверхность.

 **ПРИМЕЧАНИЕ:** Нижеследующие инструкции применяются только к подставке, которая поставляется в комплекте с монитором. Если используется подставка, приобретенная в другом месте, следуйте инструкциям по установке к данной подставке.

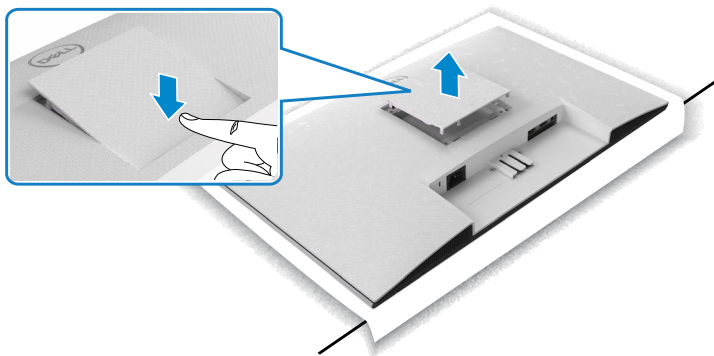
Демонтаж подставки.

1. Положите плоскую подушку или коврик для сидения у края стола и положите на него монитор экраном вниз.
2. Прижмите подставку книзу, чтобы получить доступ к отпирающему механизму.
3. Возьмите отвертку с длинным шлицем и нажмите на отпирающий механизм.
4. Нажимая на отпирающий механизм, извлеките всю подставку из монитора.

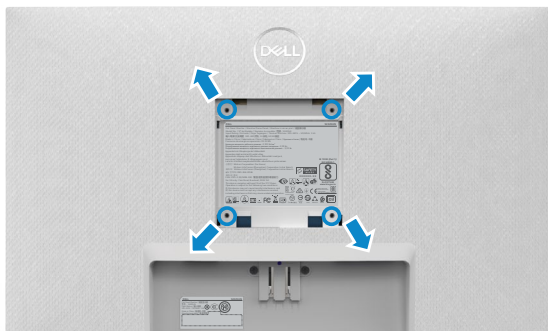


Снятие крышки VESA.

Нажмите на углубление в крышке VESA, чтобы снять ее с обратной стороны монитора.



Монтаж на стену (дополнительно)



ПРИМЕЧАНИЕ. Возьмите винты M4 x 10 мм и прикрепите к монитору комплект для настенного монтажа.

См. документацию к комплекту для настенного монтажа, совместимому со стандартом VESA.

1. Положите плоскую подушку или коврик для сидения у края стола и положите на него монитор экраном вниз.
2. Снимите подставку.
3. Возьмите крестовую отвертку и открутите четыре винта, которыми закреплена задняя панель.
4. Прикрепите к монитору монтажный кронштейн из комплекта для настенного монтажа.
5. Установите монитор на стене, следуя инструкциям к комплекту для настенного монтажа.

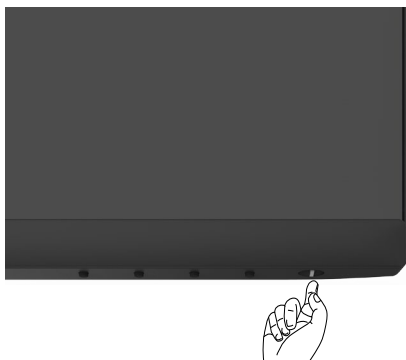
ПРИМЕЧАНИЕ. Допускается использовать только сертифицированный UL, CSA или GS настенный кронштейн, рассчитанный на нагрузку не менее 13,2 кг (S2421HN/S2421NX) / 17,2 кг (S2721HN/S2721NX) .



Эксплуатация монитора

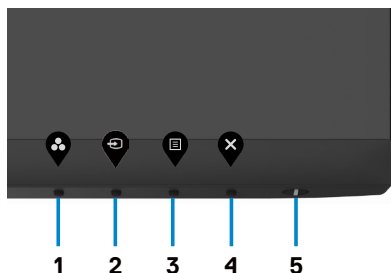
Включение монитора

Чтобы включить монитор, нажмите кнопку 



Использование элементов управления на передней панели

Кнопки управления, расположенные по нижнему краю монитора, используются для настройки параметров изображения на экране. При использовании кнопок управления на экране появляется меню с числовыми значениями.



В следующей таблице представлено описание кнопок на боковой панели.

Кнопки на боковой-панели	Описание
1  Кнопка быстрого вызова: предустановленные режимы	Используйте эту кнопку для выбора предустановленного цветового режима из списка.
2  Кнопка быстрого вызова: Источник сигнала	С помощью данной кнопки выбирается нужный источник входного сигнала из списка.
3  Меню	Используйте эту кнопку для вызова экранного меню и выбора пунктов в нем. См. раздел Вызов меню .
4  Выход	Используйте эту кнопку для возврата к главному меню и выхода из главного экранного меню.
5  Питание (с индикатором состояния питания)	Служит для включения и выключения монитора. Немигающий белый индикатор показывает, что монитор включен и исправен. Мигающий белый индикатор показывает, что монитор находится в режиме ожидания.

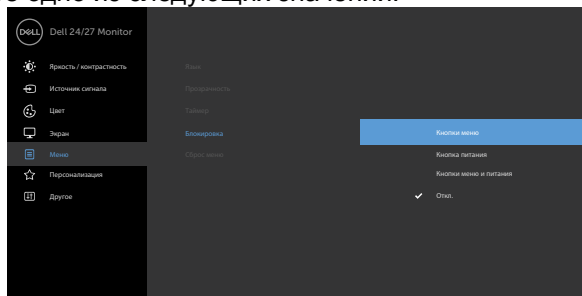


Использование функции блокировки экранного меню

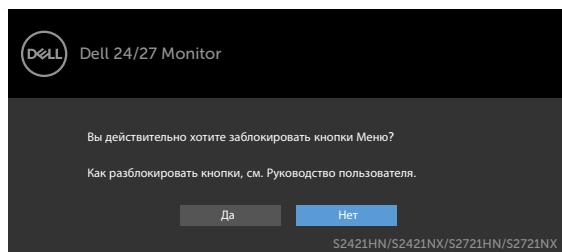
Установив блокировку кнопок управления на передней панели, можно запретить доступ к экранному меню и (или) кнопке питания.


Установите блокировку кнопок с помощью меню Блокировка.

1. Выберите одно из следующих значений.



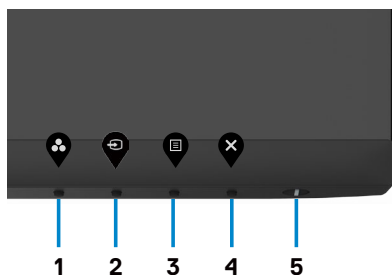
2. Отображается следующее сообщение.



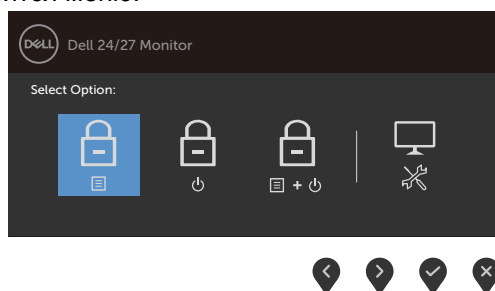
3. Выберите **Да** для блокировки кнопок. После установки блокировки при нажатии на любую кнопку управления будет отображаться значок блокировки 



Установите блокировку кнопок с помощью меню Блокировка.




1. Нажмите и удерживайте **Кнопка 4** в течение четырех секунд. На экране появится меню.



2. Выберите одно из следующих значений.

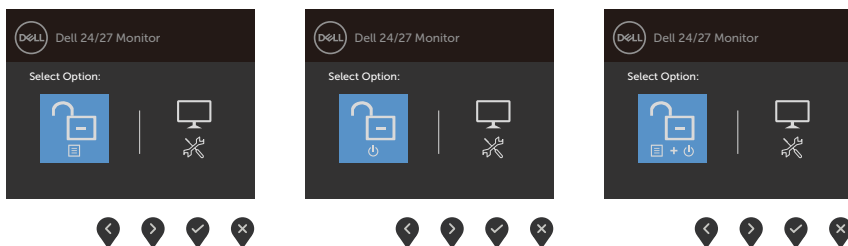
Параметры	Описание
1  Блокировка кнопки меню	Выберите это значение для блокировки функции экранного меню.
2  Блокировка кнопки питания	Выберите это значение для блокировки кнопки питания. При этом пользователь не сможет выключить монитор, используя кнопку питания.
3  Блокировка кнопок меню и питания	Этот параметр используется для блокировки экранного меню и кнопки питания от выключения монитора.



Параметры	Описание
<p>4</p>  <p>Встроенная диагностика</p>	<p>Этот параметр используется для запуска встроенного средства диагностики. См. Встроенное средство диагностики.</p>

Снятие блокировки кнопок.

Нажмите и удерживайте **Кнопка 4** в течение четырех секунд, пока на экране не появится меню. В следующей таблице представлены способы снятия блокировки кнопок управления на передней панели.



Параметры	Описание
<p>1</p>  <p>Снятие блокировки кнопок меню</p>	<p>Этот значок служит для снятия блокировки функции экранного меню.</p>
<p>2</p>  <p>Снятие блокировки кнопки питания</p>	<p>Этот значок служит для снятия блокировки с кнопки питания, которая находится в режиме выключения.</p>
<p>3</p>  <p>Снятие блокировки кнопок меню и питание</p>	<p>Этот значок служит для снятия блокировки экранного меню и кнопки питания, которая находится в режиме выключения.</p>



4

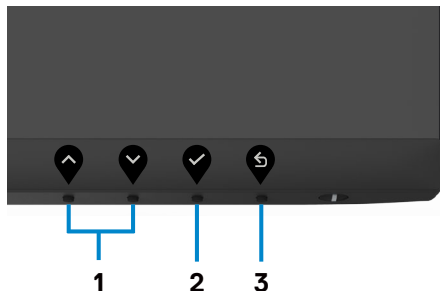






Встроенная диагностика

Этот параметр используется для запуска встроенного средства диагностики. См. [Встроенное средство диагностики](#).

Кнопки-на передней панели

Кнопки на передней панели монитора используются для настройки параметров изображения.



Кнопка	Описание
1   Вверх Вниз	Кнопки вверх (увеличение) и Вниз (уменьшение) используются для настройки параметров в экранном меню.
2  ОК	Используйте кнопку ОК для подтверждения выбора.
3  Назад	Используйте кнопку Назад , для возврата к предыдущему меню.

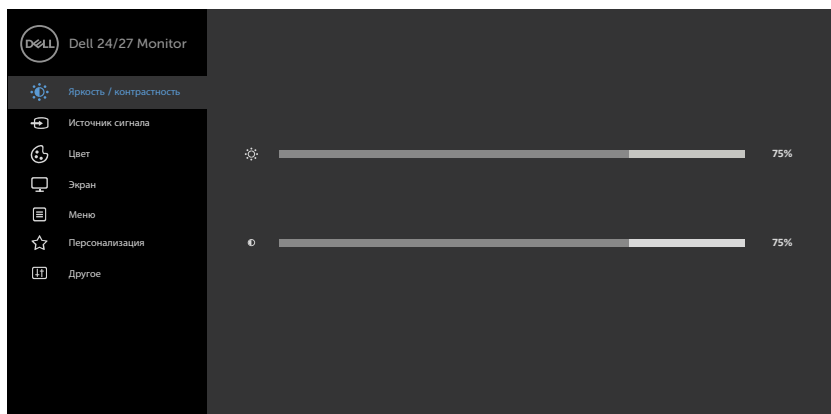














Использование экранного меню

Доступ в систему меню

ПРИМЕЧАНИЕ: Изменения, сделанные с помощью экранного меню, автоматически сохраняются при переходе в другое экранное меню, выходе из экранного меню или автоматическом скрытии экранного меню.

1. Нажмите кнопку  для вызова главного экранного меню.



2. Используйте кнопки  и  для перемещения между пунктами меню. При переходе от одного параметра к другому будет выделяться название параметра.
3. Нажмите кнопку  или  или  один раз, чтобы активировать выделенный пункт.
4. С помощью кнопок  и  выберите требуемый параметр.
5. Нажмите кнопку  для выбора регулятора, затем с помощью кнопок  и  измените настройку в соответствии с индикаторами в меню.
6. Выберите , чтобы вернуться к предыдущему меню, или , чтобы принять и вернуться к предыдущему меню.



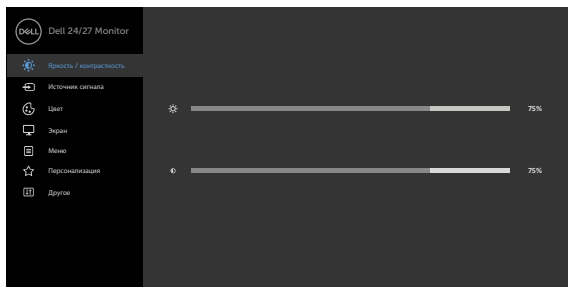
Значок Меню и подменю

Описание



Яркость / контрастность

Используйте этот пункт для активации регуляторов **яркости и контрастности**.



Яркость

Регулятор яркости позволяет установить **яркость** подсветки (минимум 0, максимум 100).

Для увеличения яркости нажимайте кнопку 

Для уменьшения яркости нажимайте кнопку 

Контрастность

Сначала отрегулируйте **яркость**, затем при необходимости отрегулируйте **контрастность**.

Нажимайте кнопку  для увеличения контрастности, кнопку  — для уменьшения контрастности (минимум 0, максимум 100).

Контрастность определяет степень различия между темными и светлыми участками изображения на экране.



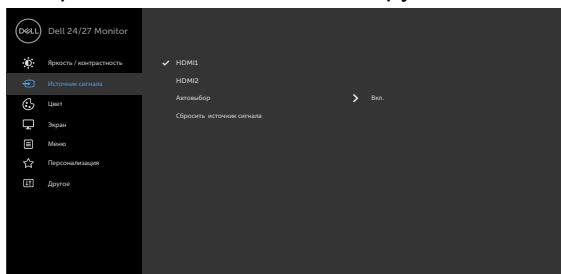
Значок Меню и подменю

Описание




Input Source (Источник сигнала)


Используйте меню **Input Source (Источник сигнала)** для выбора источников видеосигнала, которые подключены к монитору.




HDMI 1

Выберите пункт **HDMI1 (Вход HDMI1)** при использовании входа (HDMI1). Нажмите кнопку  для выбора источника входного сигнала HDMI.

HDMI 2

Выберите пункт **HDMI2 (Вход HDMI2)** при использовании входа (HDMI2). Нажмите кнопку  для выбора источника входного сигнала HDMI.

Автоматический выбор

При помощи кнопки  выберите пункт **Автовыбор**. Монитор найдет доступные источники сигнала.

Сброс Источник сигнала

Восстановление стандартных заводских настроек **Источник сигнала** монитора.

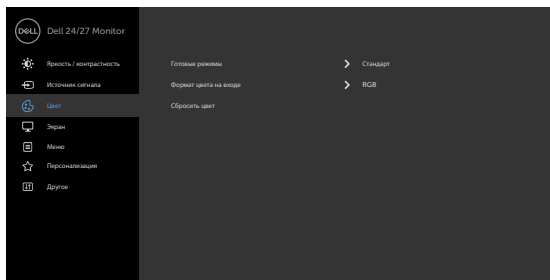


Значок Меню и подменю

Описание

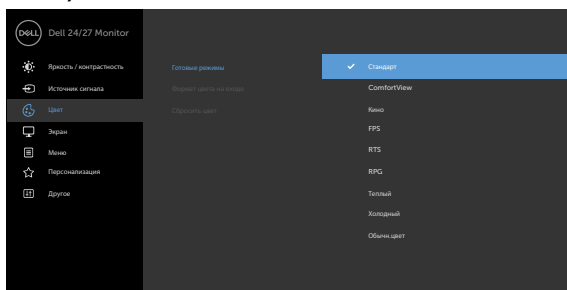


Настройки цвета Чтобы отрегулировать режим **цветности**, воспользуйтесь меню **Цвет**.



Preset mode (Предустановленный режим)

Выбрав **Preset Modes (Готовые режимы)**, можно выбрать из списка значение **Standard (Стандартный)**, **ComfortView**, **Movie (Фильм)**, **FPS**, **RTS**, **RPG**, **Warm (Теплый)**, **Cool (Холодный)** или **Custom Color (Особый цвет)**.





- **Standard (Стандартный):** настройки цвета по умолчанию.
- **ComfortView:** Повышает уровень синего света, излучаемого экраном, чтобы сделать просмотр более комфортным для глаз.



ОСТОРОЖНО! Длительное воздействие излучения синего света от монитора может стать причиной травм, таких как цифровая зрительная усталость, зрительное утомление и нарушения зрения. При длительном использовании монитора также может появиться болевой синдром в различных частях тела, например в шее, плечах, спине и руках. Дополнительные сведения представлены в разделе [Эргономика](#).

- **Movie (Фильм):** Выполняется загрузка настроек цвета, оптимальных для фильмов.
- **FPS:** Выполняется загрузка настроек цвета, оптимальных для игр типа FPS (Стрелялки от первого лица).
- **RTS (Стратегия в реальном времени):** Выполняется загрузка настроек цвета, оптимальных для стратегических игр в реальном времени.
- **RPG:** Выполняется загрузка настроек цвета, оптимальных для ролевых игр.
- **Warm (Теплый):** Увеличение температуры цвета. Изображение на экране становится более теплым, с красно-желтым оттенком.
- **Cool (Холодный):** Уменьшение температуры цвета. Изображение на экране становится холоднее, с синим оттенком.
- **Custom Color (Пользовательская цветовая температура):** Позволяет вручную настроить параметры цвета.

При помощи кнопок  и  настройте значения красного, зеленого и синего цветов, чтобы задать собственный готовый режим цветопередачи.

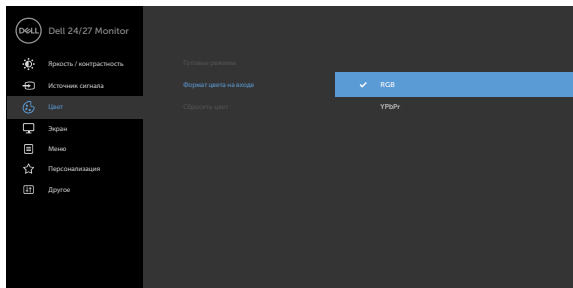




Значок	Меню и подменю	Описание
--------	----------------	----------



Формат цвета входного источника

Эта функция позволяет выбрать режим входа видеосигнала:

- **RGB**: Выберите этот параметр, если монитор подключен к компьютеру (или DVD-проигрывателю) по кабелю HDMI.
- **YPbPr**: Выберите этот параметр, если DVD-проигрыватель поддерживает только выход YPbPr.



Оттенок Кнопками  и  установите величину оттенка в диапазоне от 0 до 100.
ПРИМЕЧАНИЕ. Регулировка оттенка доступна только в режимах Фильм и FPS, RTS, RPG.

Насыщен-ность Кнопками  и  отрегулируйте насыщенность в диапазоне от 0 до 100.
ПРИМЕЧАНИЕ. Регулировка Насыщен-ность доступна только в режимах Фильм и FPS, RTS, RPG.

Сбросить цвет Восстановление стандартных заводских настроек цветности монитора.



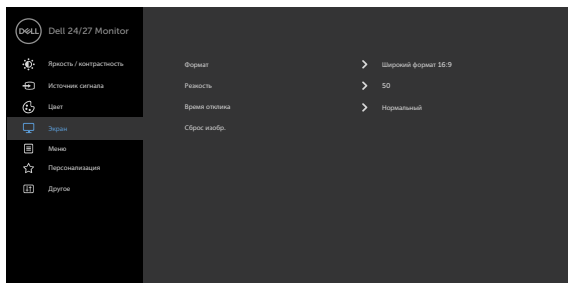
Значок Меню и подменю

Описание



отображения

Настройки **отображения** используются для регулировки параметров изображения.



Формат экрана

Выбор соотношения сторон изображения: **16:9 (широкий), 4:3 и 5:4.**

Резкость

Настройка резкости изображения. Настройте **резкость** при помощи кнопок



Время отклика

Установка для параметра **Время ответа** значений **Обычный, Быстрый и Экстремальный.**

Сброс изобр.

Восстановление стандартных заводских настроек монитора.



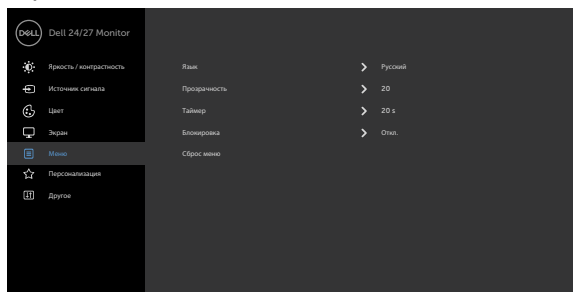
Значок Меню и подменю

Описание



Настройки меню



Выберите этот параметр для настройки экранного меню, например: языки экранного меню, время, которое меню отображается на экране и так далее.



Язык



Установка одного из восьми языков экранного меню:
английского, испанского, французского, немецкого, бразильского португальского, русского, упрощенного китайского или японского.

Прозрачность

Выберите этот параметр, чтобы изменить прозрачность меню с помощью  и  (мин. 0/макс. 100).

Таймер

Время отображения экранного меню: данная функция позволяет установить длительность отображения экранного меню на экране после последнего нажатия любой кнопки.

С помощью кнопок  и  настройте регулятор с шагом в 1 секунду: 5–60 секунд.

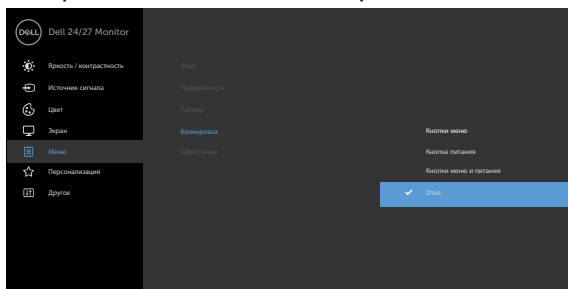



Значок Меню и подменю

Описание

Блокировка

Управление доступом пользователя к настройкам. Кнопки заблокированы.



- **Кнопки меню:** блокировка кнопок Меню (Меню) через экранное меню.
- **Кнопка питания:** блокировка кнопки питания через экранное меню.
- **Кнопки Меню (Меню) + питания:** блокировка всех кнопок меню и питания через экранное меню.
- **Отключение:** Нажмите и удерживайте кнопку  возле кнопки питания в течение четырех секунд, чтобы разблокировать кнопки.

Сброс настроек меню

Восстановление стандартных заводских настроек меню.

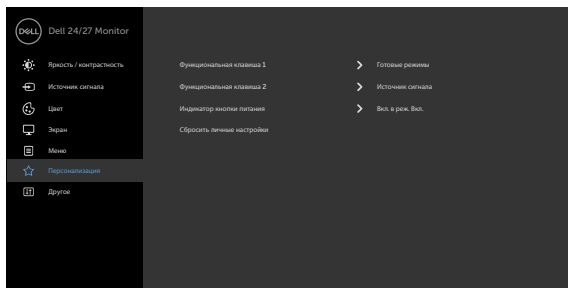


Значок Меню и подменю

Описание



Персонализация



Функцион_альная кнопка 1

Установка клавиши быстрого вызова 1 режимов **Предустановки, Яркость/ Контраст, Источник входного сигнала, Соотношение сторон, Громкость.**

Функцион_альная кнопка 2

Установка клавиши быстрого вызова 2 режимов **Предустановки, Яркость/ Контраст, Источник входного сигнала, Соотношение сторон, Громкость.**

Power Button LED (Индикатор кнопки питания)

Включение или отключение индикатора питания для экономии электроэнергии.

Сброс персонализации

Восстановление стандартных заводских настроек кнопок быстрого вызова.



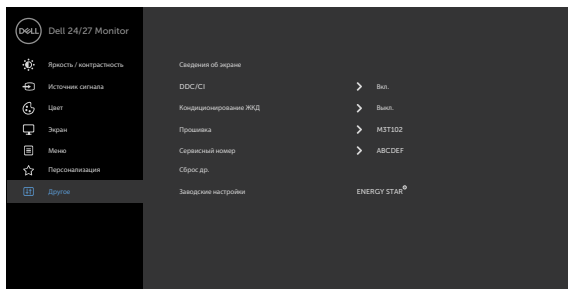
Значок Меню и подменю



Другие настройки

Описание

Этот пункт позволяет настроить такие параметры экранного меню, как **DDC/CI**, **LCD Conditioning (Оптимизация ЖК-дисплея)** и т.п.



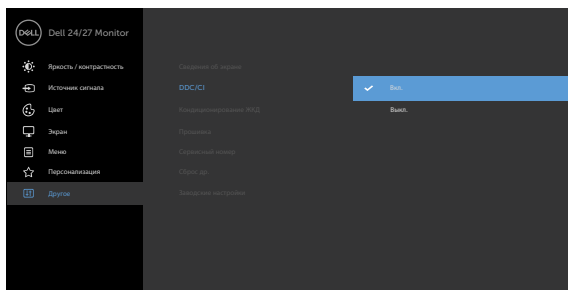
Сведения об экране

Отображаются текущие параметры монитора.

DDC/CI

Функция **DDC/CI (Канал данных/командный интерфейс дисплея)** позволяет настраивать параметры монитора с помощью программного обеспечения, установленного на компьютере. Включите данную функцию для расширения своих возможностей и оптимальной работы монитора.

Выберите режим Откл., чтобы отключить эту функцию.



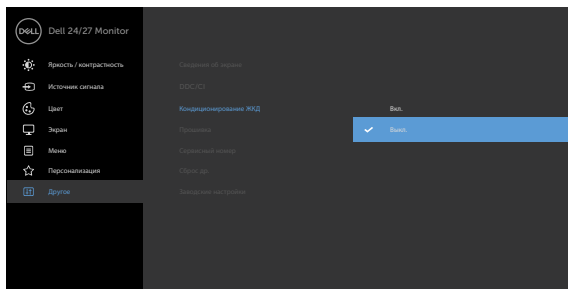
Значок Меню и подменю

Описание

Улучшение работы ЖКД

Данная функция позволяет устранить незначительные остаточные изображения на экране.

Длительность выполнения программы зависит от интенсивности остаточных изображений. Выберите пункт **Вкл.** для запуска процесса.



Встроенное ПО

Отображение версии микропрограммы монитора.

Service Tag (Паспортный номер)

Отображение паспортного номера. Паспортный номер — это уникальный буквенно-цифровой идентификатор, позволяющий компании Dell идентифицировать характеристики изделия и получить сведения о гарантийном обслуживании.

ПРИМЕЧАНИЕ: сервисный номер также указан на этикетке, расположенной на основании подставки.

Сброс др.

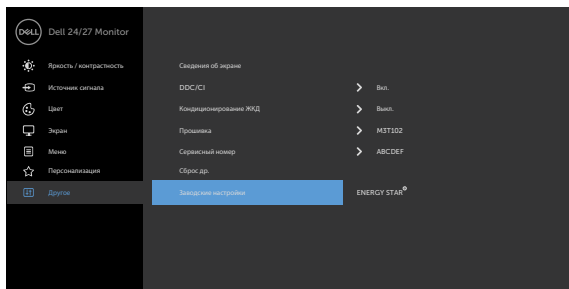
Восстановления стандартных заводских настроек других параметров, таких как **DDC/CI**.



Значок Меню и подменю**Описание**

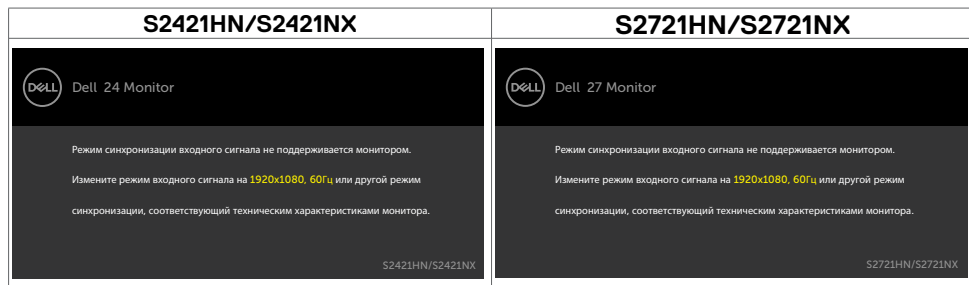
Восстановление заводских настроек

Восстановление для всех предустановок заводских настроек по умолчанию. Эти настройки также используются для испытаний ENERGY STAR®.



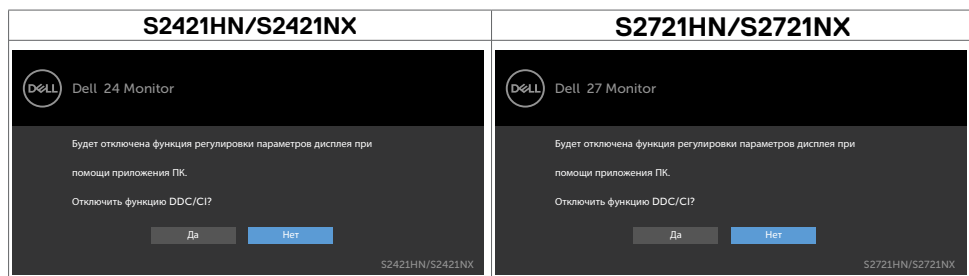
Предупреждающие сообщения экранного меню

Если монитор не поддерживает определенный режим разрешения, отображается приведенное ниже предупреждение.

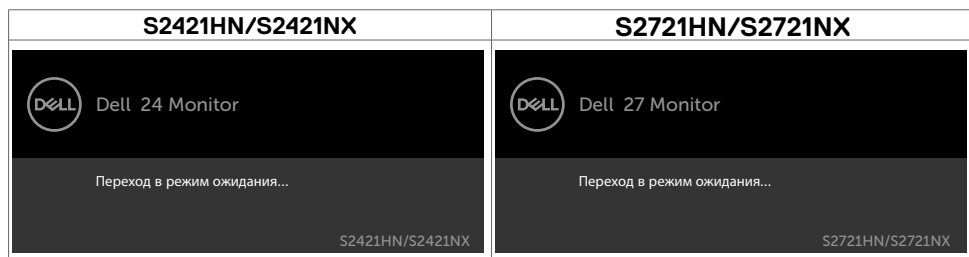


Это означает, что монитор не может произвести синхронизацию с получаемым от компьютера сигналом. Информацию о диапазонах частоты строк и кадров, применимых к данному монитору, см. в разделе [Разрешение](#). Рекомендуется разрешение 1920 x 1080.

Перед отключением функции DDC/CI отображается следующее предупреждение.



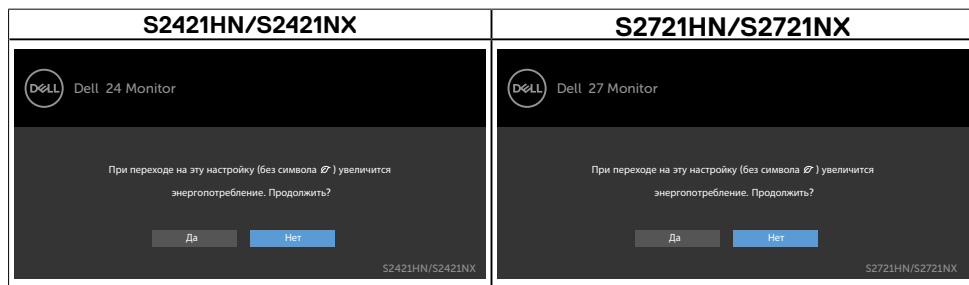
При переходе монитора в режим Ожидание отображается следующее сообщение.



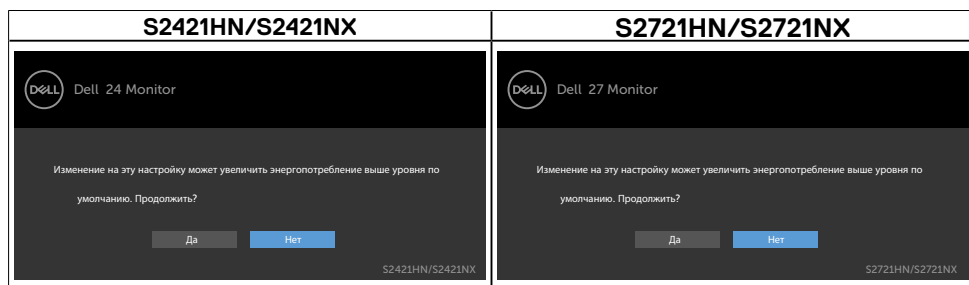
Включите компьютер и выведите монитор из спящего режима для входа в [экранное меню](#).



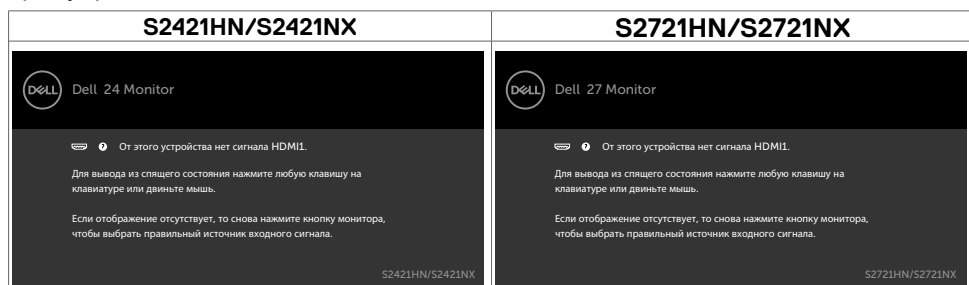
При выборе элементов экранного меню Вкл. в режиме ожидания в разделе Персонализация появляется следующее сообщение.



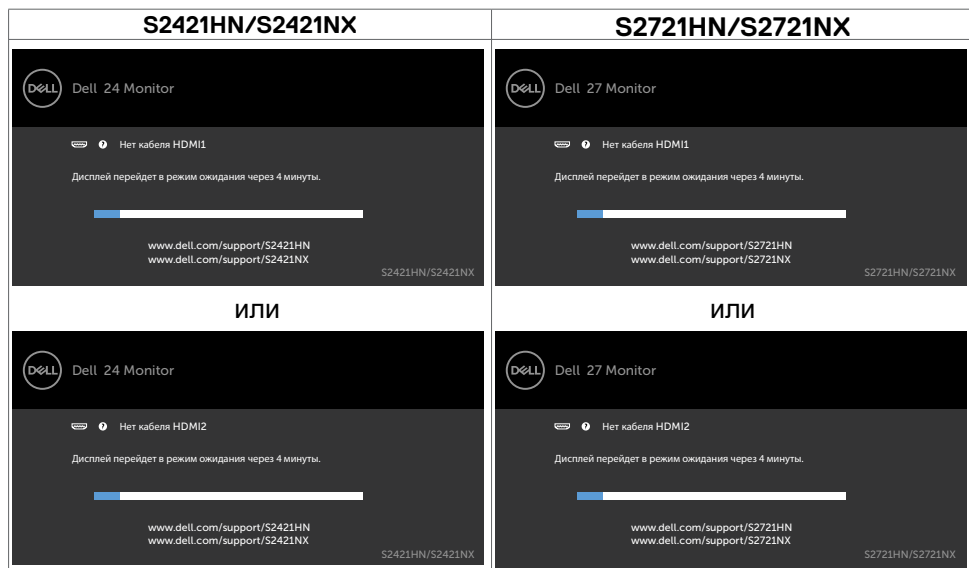
При установке уровня Яркость выше уровня по умолчанию в 75% появляется следующее сообщение



При нажатии любой кнопки, кроме кнопки питания, в зависимости от выбранного источника сигнала отображается одно из следующих предупреждений:



Если не выбран источник входного сигнала HDMI1, HDMI2 или не подключен соответствующий кабель, отображается плавающее диалоговое окно, показанное ниже.



См. [Поиск и устранение неисправностей](#) для получения подробной информации.



Установка максимального разрешения

Для установки максимального разрешения для монитора выполните следующие действия.

В Windows 7, Windows 8 или Windows 8.1:

1. Только в Windows 8 или Windows 8.1 выберите плитку “Рабочий стол” для переключения на классический вид рабочего стола. В Windows Vista и Windows 7 пропустите это действие.
2. Щелкните правой кнопкой на рабочем столе и нажмите **Screen Resolution (Разрешение экрана)**.
3. Щелкните раскрывающийся список **Screen Resolution (Разрешение экрана)** и выберите 1920 x 1080.
4. Нажмите **ОК**.

В Windows 10:

1. Щелкните правой кнопкой на рабочем столе и нажмите **Display Settings (Параметры экрана)**.
2. Щелкните **Advanced display settings (Дополнительные параметры экрана)**.
3. Щелкните раскрывающийся список **Resolution (Разрешение)** и выберите **1920 x 1080**.
4. Щелкните **Apply (Применить)**.

Если в параметрах отсутствует **1920 x 1080**, может потребоваться обновление драйвера видеокарты. В зависимости от компьютера выполните одно из следующих действий.

При наличии настольного или портативного компьютера Dell:

- Зайдите на веб-сайт <https://www.dell.com/support>, введите сервисный код и загрузите новейший драйвер для видеокарты.

Если используется компьютер другого производителя (настольный или портативный):

- Зайдите на веб-сайт поддержки производителя компьютера и загрузите новейшие драйверы для видеокарты.
- Зайдите на веб-сайт производителя видеокарты и загрузите новейшие драйверы для видеокарты.



Поиск и устранение неисправностей

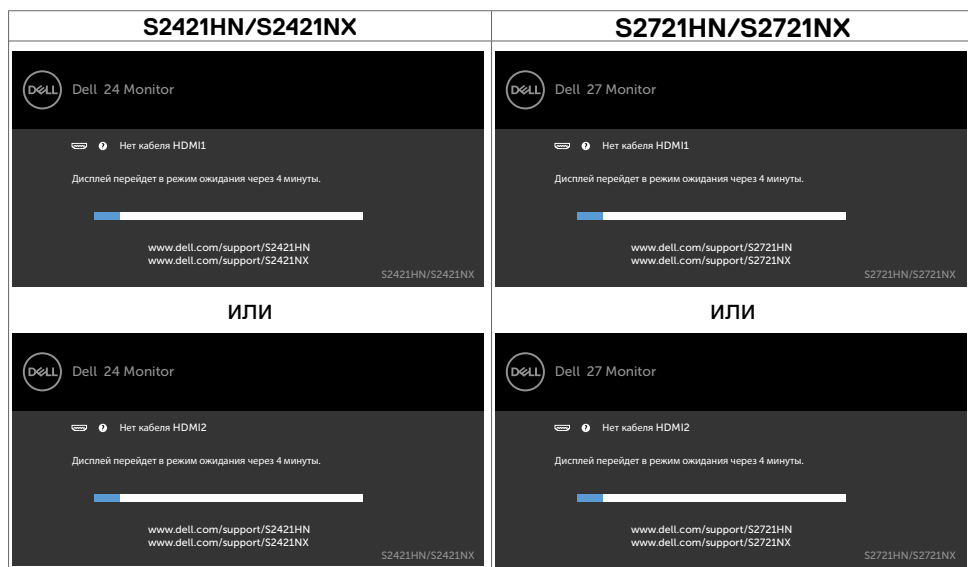
⚠ ОСТОРОЖНО! Перед началом выполнения каких-либо действий, указанных в этом разделе, выполните [Правила техники безопасности](#).

Самотестирование

Монитор оснащен функцией самотестирования, которая позволяет проверить его работоспособность. Если монитор и компьютер подключены надлежащим образом, но монитор остается темным, запустите функцию самотестирования монитора, выполнив следующие действия.

1. Выключите компьютер и монитор.
2. Отключите видеокабель от задней панели компьютера. Для надлежащей работы функции самодиагностики отсоедините все видеокабели от задней панели компьютера.
3. Включите монитор.

На экране должно отобразиться плавающее диалоговое окно (на черном фоне), если монитор не определяет видеосигнал, но работает правильно. В режиме самотестирования индикатор питания горит белым светом. Кроме того, в зависимости от выбранного источника входного сигнала одно из следующих диалоговых окон постоянно отображается на экране.



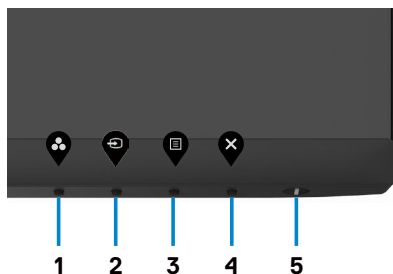
4. Данное окно также отображается при нормальной работе системы, если видеокабель отсоединен или поврежден.
5. Отключите монитор и снова подсоедините видеокабель; затем включите компьютер и монитор.

Если на экране ничего нет после выполнения предыдущей операции, проверьте видеоконтроллер и компьютер, так как монитор работает исправно.




Встроенная система диагностики

Монитор оснащен встроенным инструментом диагностики, который поможет определить неисправный компонент: монитор, компьютер или видеокарту.



Для запуска встроенной системы диагностики выполните следующие действия.

- 1 Проверьте чистоту экрана (отсутствие частиц пыли на поверхности экрана).
- 2 Нажмите и удерживайте **Кнопка 4** в течение четырех секунд. На экране появится меню.
- 3 Выберите функцию встроенной диагностики . Появится серый экран.
- 4 Тщательно проверьте экран.
- 5 Нажмите Кнопку 1 на передней панели еще раз. Цвет экрана изменится на красный.
- 6 Проверьте экран.
- 7 Повторите действия 5 и 6 для осмотра экрана в зеленом, синем, черном, белом цвете и текстовом режиме. Появление текстового окна означает, что диагностика завершена. Для выхода нажмите кнопку Button 1 еще раз.

Если в процессе использования встроенного средства диагностики дефектов экрана не выявлено, значит, монитор работает исправно. Проверьте видеокарту и компьютер.



Общие проблемы

В следующей таблице представлены способы решения распространенных проблем с монитором.

Общие признаки	Отражение на работе монитора	Возможные способы решения
Отсутствует видеоизображение (индикатор питания не светится).	Нет изображения	<ul style="list-style-type: none">• Убедитесь в том, что видеокабель, соединяющий монитор и компьютер, подключен надежно и правильно.• С помощью другого электрического оборудования проверьте исправность розетки питания.• Убедитесь, что кнопка питания полностью отжата.• Проверьте правильность выбора источника входного сигнала с помощью кнопки Источник входного сигнала.
Видеоизображение дрожит/подергивается	Волнистое или перемещающееся изображение	<ul style="list-style-type: none">• Увеличьте значения яркости и контрастности в экранном меню.• Отрегулируйте параметры фазы и частоты пикселизации с помощью экранного меню.• Восстановите заводские настройки монитора.• Проверьте условия окружающей среды.• Проверьте правильность выбора источника входного сигнала с помощью кнопки Источник входного сигнала.



Общие признаки	Отражение на работе монитора	Возможные способы решения
Отсутствуют пиксели Застывшие пиксели	Точки на экране ЖКД	<ul style="list-style-type: none"> • Выключите и снова включите питание. • Постоянно отсутствующие пиксели могут быть естественным дефектом, который может возникать при использовании технологии ЖКД. • Для получения дополнительной информации о качестве ЖК-монитора и политике в отношении дефектов пикселей Dell перейдите на веб-сайт службы поддержки Dell: https://www.dell.com/support/monitors.
Застывшие пиксели	Яркие точки на экране ЖКД	<ul style="list-style-type: none"> • Выключите и снова включите питание. • Постоянно отсутствующие пиксели могут быть естественным дефектом, который может возникать при использовании технологии ЖКД. • Для получения дополнительной информации о качестве ЖК-монитора и политике в отношении дефектов пикселей Dell перейдите на веб-сайт службы поддержки Dell: https://www.dell.com/support/monitors.
Проблемы с яркостью изображения	Изображение слишком тусклое или яркое	<ul style="list-style-type: none"> • Восстановите заводские настройки монитора. • Отрегулируйте значения яркости и контрастности в экранном меню.
Проблемы, относящиеся к безопасности	Видимые признаки дыма или искрение	<ul style="list-style-type: none"> • Не выполняйте никаких действий по поиску и устранению неисправностей. • Немедленно обратитесь в Dell.



Общие признаки	Отражение на работе монитора	Возможные способы решения
Эпизодические неисправности	Проблемы в работе монитора возникают и пропадают	<ul style="list-style-type: none"> • Убедитесь в том, что видеокабель, соединяющий монитор и компьютер, подключен надежно и правильно. • Восстановите заводские настройки монитора. • Выполните процедуру самотестирования монитора и проверьте, возникают ли эти эпизодические неисправности при работе в режиме самотестирования.
Пропадает цвет	Пропадает цвет изображения	<ul style="list-style-type: none"> • Выполните процедуру самотестирования монитора. • Убедитесь в том, что видеокабель, соединяющий монитор и компьютер, подключен надежно и правильно. • Проверьте монитор на наличие погнутых или сломанных контактов в разъеме видеокабеля.
Неправильный цвет	Ненадлежащее отображение цвета	<ul style="list-style-type: none"> • Измените параметры предустановленных режимов в экранном меню Цвет в зависимости от приложения. • Скорректируйте значение R/G/B в Пользовательский. Цвет в экранном меню Цвет. • Измените формат входа цвета на PC RGB или YPbPr в экранном меню расширенной настройки. • Запустите встроенную систему диагностики.
Эффект остаточного изображения статической картинки, оставленной на мониторе в течение продолжительного времени	На экране появляется слабая тень от статического изображения	<ul style="list-style-type: none"> • Установка отключения экрана, если он не используется в течение нескольких минут. Эти параметры можно отрегулировать в меню Windows Power Options (Параметры питания Windows) или Mac Energy Saver (Экономия энергии Mac). • Кроме того, используйте динамически изменяющуюся экранную заставку.



Проблемы, связанные с изделием

Неисправность	Отражение на работе монитора	Возможные способы решения
Изображение слишком малого размера	Изображение отображается по центру экрана, но не заполняет всю область монитора	<ul style="list-style-type: none">• Проверьте Формат в экранном меню Параметры отображения.• Восстановите стандартные заводские настройки монитора.
Не удается настроить параметры монитора с помощью кнопок на передней панели	Экранное меню не отображается на экране	<ul style="list-style-type: none">• Отключите монитор, отсоедините кабель питания, подсоедините снова, затем включите монитор.
Отсутствует входной сигнал при нажатии кнопок	Отсутствует изображение, индикатор светится белым цветом.	<ul style="list-style-type: none">• Проверьте источник сигнала. Убедитесь, что компьютер не работает в режиме энергосбережения, передвинув мышь или нажав любую клавишу на клавиатуре.• Проверьте правильность подключения сигнального кабеля. При необходимости отключите и снова подключите сигнальный кабель.• Перезагрузите компьютер или видеопроигрыватель.
Изображение не заполняет весь экран	Изображение не заполняет экран по высоте или ширине	<ul style="list-style-type: none">• Из-за различий видеоформатов и форматов видеоизображения на DVD-дисках монитор может отображать изображение не на весь экран.• Запустите встроенную систему диагностики.




Приложение

Декларации соответствия требованиям Федеральной комиссии по связи (FCC, только для США) и другие нормативно-правовые сведения

Декларации соответствия требованиям FCC и другие нормативно-правовые сведения см. на веб-сайте о соответствии нормативным требованиям по адресу: https://www.dell.com/regulatory_compliance.

Обращение в компанию Dell

Для покупателей в США: позвоните по тел. 800-WWW-DELL (800-999-3355)

 **ПРИМЕЧАНИЕ:** При отсутствии подключения к Интернету контактные данные можно посмотреть в счете, упаковочной ведомости, квитанции или каталоге продукции Dell.

Dell предоставляет несколько вариантов поддержки и обслуживания по Интернету и по телефону. Их доступность зависит от конкретной страны и изделия, поэтому некоторые услуги могут отсутствовать в вашем регионе.

- Интерактивная техническая поддержка — <https://www.dell.com/support/monitors>

База данных продукции ЕС, в которой представлена маркировка энергоэффективности и информационный листок изделия:

S2421HN: <https://eprel.ec.europa.eu/qr/349828>

S2421NX: <https://eprel.ec.europa.eu/qr/345963>

S2721HN: <https://eprel.ec.europa.eu/qr/349825>

S2721NX: <https://eprel.ec.europa.eu/qr/345966>

