




Монітор Dell S2421HS/S2721HS/ S2421HSX/S2721HSX

Посібник користувачів

Модель монітора: S2421HS/S2721HS/S2421HSX/S2721HSX
Нормативна модель: S2421Ht/S2721Ht



-  **ПРИМІТКА: ПРИМІТКА** вказує на важливу інформацію, що допоможе краще користуватися монітором.
-  **УВАГА: УВАГА** позначає потенційну загрозу апаратному забезпеченню або втрату даних через невиконання інструкцій.
-  **ОБЕРЕЖНО: ОБЕРЕЖНО** позначає потенційне пошкодження майна, травми або смерть людей і тварин.

Авторські права © 2020 належать Dell Inc. або її філіалам. Всі права застережено. Dell, EMC та інші торгові марки є торговими марками Dell Inc. або її філіалів. Інші торгові марки можуть бути торговими марками відповідних власників.

Зміст

Інструкції з техніки безпеки.	5
Про монітор	6
Вміст комплекту	6
Технічні характеристики виробу	7
Знайомство з деталями і засобами контролю	8
Вигляд спереду	8
Вигляд ззаду	9
Вигляд знизу	10
Роздільна здатність	12
Попередньо налаштовані режими дисплею	13
Електротехнічні характеристики	14
Фізичні характеристики.	15
Екологічні характеристики	16
Призначення контактів	17
Вмикай і працюй	19
Політика щодо якості монітора з РК-дисплеєм та бракованих пікселів	19
Ергономіка	20
Поводження з дисплеєм і переміщення дисплею	22
Керівництво з технічного обслуговування	23
Чищення монітора.	23
Налаштування монітора	24
Присіднання підставки	24
Користування нахилом, обертанням і вертикальним подовженням	26



Нахил, обертання й піднімання вертикально	26
Обертання дисплея	27
Зміна налаштувань дисплея на комп'ютері після обертання	27
Підключення монітора.	28
Розподіл кабелів	29
Закріплення монітора замком Kensington (додатково)	29
Щоб відкріпити підставку монітора	30
Монтаж на стіну (додатково)	31
Користування монітором	32
Подайте живлення на монітор	32
Використання кнопок на передній панелі.	32
Функція блокування EM	34
Кнопка передньої панелі	37
Користування екранним меню (EM)	38
Доступ до системи меню	38
відомлення екранного меню.	51
Встановлення максимальної роздільної здатності	54
Пошук та усунення несправностей	55
Самоперевірка	55
Вбудована діагностика	56
Розповсюджені проблеми.	57
Проблеми, пов'язані з виробом	60
Додаток.	61
Повідомлення Федеральної комісії зі зв'язку (тільки для США) та інша нормативно-правова інформація . . .	61
Контакти Dell	61
Таблиця енергетичних ярликів для товарів у Євросоюзі та інформації про вироби	61



Інструкції з техніки безпеки

△ **УВАГА:** Користування засобами контролю, регулюванням або процедурами, окрім вказаних у цій документації, може спричинити ураження електричним струмом, проблеми електромережі та (або) небезпеку механічних пошкоджень.

- Розташуйте монітор на рівній поверхні та поведіться з ним обережно. Екран вразливий, і падіння або різкий удар можуть пошкодити його.
- Завжди перевіряйте, чи відповідають електричні характеристики монітора доступному живленню змінного струму.
- Тримайте монітор при кімнатній температурі. Надмірні холод або спека погано впливають на рідкі кристали дисплею.
- Не піддавайте монітор дії жорсткої вібрації або струсів. До прикладу, не кладіть монітор у багажник автомобіля.
- Вимкніть монітор, коли ним не користуються протягом тривалого часу.
- Щоб уникнути удару електрострумом, не намагайтеся знімати будь-які покриття або торкатися деталей всередині монітора.

Інструкції з техніки безпеки див. у Інформація про техніку безпеки, захист довкілля та нормативи (SERI).



Про монітор

Вміст комплекту

Монітор поставляється з представленими нижче компонентами. Перевірте, чи ви отримали всі компоненти, і, якщо чогось не вистачає, [зверніться в компанію Dell](#).

ПРИМІТКА: Деякі компоненти можуть бути додатковими і не постачатися з монітором. Деякі функції можуть бути недоступні у певних країнах.

	Дисплей
S2421HS/S2721HS S2421HSX/S2721HSX  	Стовпчик підставки
S2421HS/S2721HS S2421HSX/S2721HSX  	Основа підставки
	Шнур живлення (залежить від країни)
	Кабель HDMI





- Посібник зі швидкого встановлення
- Інформація про техніку безпеки, захист довкілля та нормативи

Технічні характеристики виробу

Монітор **Dell S2421HS/S2721HS/S2421HSX/S2721HSX** має активну матрицю з використанням тонкоплівкової транзисторної технології (TFT), рідкокристалічний (ПК) дисплей і світлодіодне підсвічування. Технічні характеристики монітора включають:

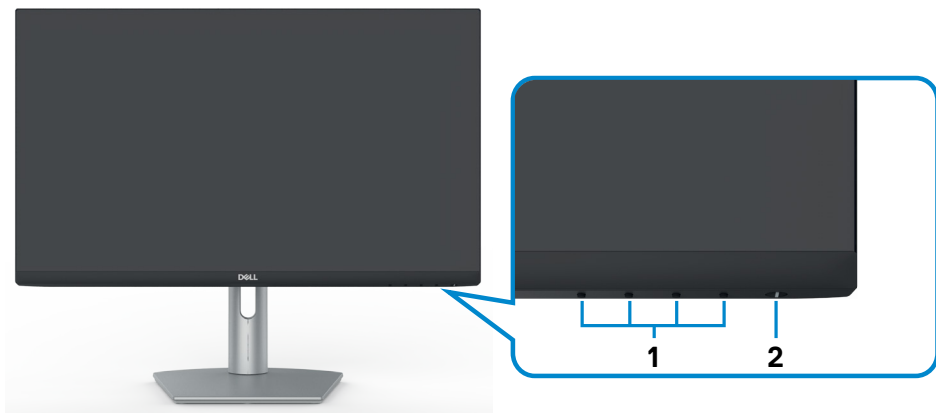
- **S2421HS/S2421HSX:** Активна ділянка екрана (по діагоналі) 60,45 см (23,80 дюйма). Роздільна здатність 1920 x 1080 (16:9), підтримка повноекранного режиму для низької роздільної здатності.
- **S2721HS/S2721HSX:** Активна ділянка екрана (по діагоналі) 68,6 см (27 дюймів). Роздільна здатність 1920 x 1080 (16:9), підтримка повноекранного режиму для низької роздільної здатності.
- Можливість регулювання нахилу, повороту, вісі та вертикального видовження.
- Знімна підставка й монтажні отвори 100 мм відповідно до стандарту VESA™ забезпечують гнучкість установки.
- Ультратонка рамка мінімізує розрив зображення при застосуванні багатьох моніторів, спрощує встановлення і надає чудові характеристики для перегляду.
- Розширена здатність до цифрового підключення з HDMI і DP допоможе монітору витримати перевірку часом.
- Здатність до «вмикай і працюй», якщо комп'ютер це підтримує.
- Регулювання екранного меню (EM) для спрощених налаштування і оптимізації екрану.
- Підтримка технології AMD FreeSync™. Сертифікований діапазон AMD FreeSync™ від 48 Гц — до 75 Гц.
- Блокування кнопок Живлення та EM.
- Отвір замка безпеки.
- ≤ 0,3 Вт у режимі очікування.
- Комфорт для очей з екраном без мерехтіння.



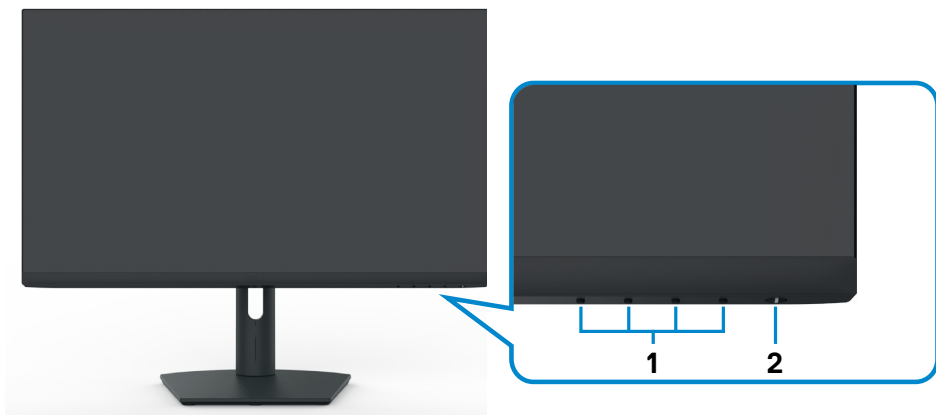
⚠ ОБЕРЕЖНО: Довготривале випромінювання блакитного світла з монітору може спричинити напругу і втому очей та навіть пошкодити зір. Функцію ComfortView створено для комфортного перегляду завдяки тому, що монітор випромінюватиме менше блакитного світла.

Знайомство з деталями і засобами контролю

Вигляд спереду



S2421HS/S2721HS



S2421HSX/S2721HSX

Ярлик	Опис	Застосування
-------	------	--------------



1	Функціональні кнопки	Більше інформації подано в Користування монітором .
2	Кнопка увімкнення/вимкнення живлення (зі світлодіодним індикатором)	Для увімкнення або вимкнення монітора.

Вигляд ззаду



S2421HS/S2721HS



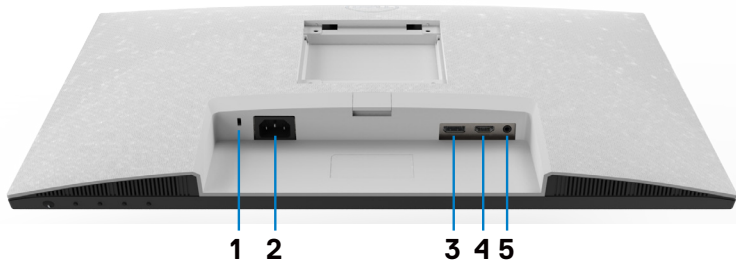
S2421HSX/S2721HSX

Ярлик	Опис	Застосування
1	Монтажні отвори VESA (100 мм x 100 мм під кришкою VESA)	Монітор для кріплення на стіну за допомогою базового комплексу для монтажу кріплення VESA (100 мм x 100 мм).
2	Ярлик нормативів	Містить схвалення згідно стандартів.
3	Кнопка вивільнення підставки	Дозволяє від'єднати підставку від монітора.

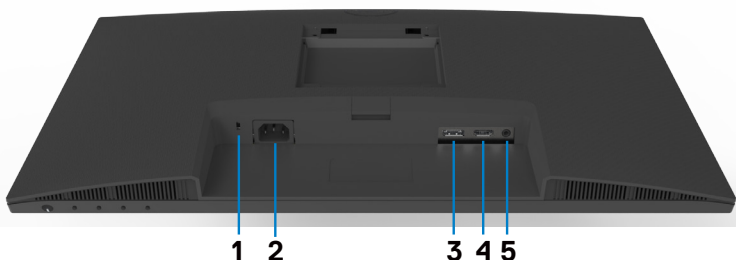


4	Штрих-код, серійний номер і ярлик Сервісного коду	Див. цей ярлик, якщо доведеться звертатися до Dell по підтримку. Ярлик сервісного коду — це унікальний ідентифікатор з цифр і літер, за допомогою якого технічний персонал Dell визначає компоненти апаратного забезпечення дисплея і має доступ до інформації про гарантію.
5	Отвір для кабелів	Використовується для впорядкування кабелів.

Вигляд знизу



S2421HS/S2721HS



S2421HSX/S2721HSX

Ярлик	Опис	Застосування
1	Отвір замка безпеки	Закріплює монітор замком кабелю безпеки (продається окремо).
2	З'єднувач живлення	Для підключення живлення (у комплекті з монітором).
3	DisplayPort	Під'єднайте комп'ютер кабелем DisplayPort (додатково).



4	Порт HDMI	Для під'єднання комп'ютера за допомогою кабелю HDMI (у комплекті з монітором).
5	Порт виходу лінії аудіо	Підключіть динаміки для відтворення аудіо через канали аудіо HDMI або DisplayPort. Підтримується лише двоканальне аудіо. ПРИМІТКА: Порт виходу лінії аудіо не підтримує гарнітуру.

Технічні характеристики монітора

Модель	S2421HS/S2421HSX	S2721HS/S2721HSX
Тип екрану	Активна матриця —TFT РК-дисплей	
Тип панелі	Технологія перемикавання в площині	
Пропорція	16:9	
Розміри видимого зображення:		
Діагональ	60,45 см (23,8 дюйма)	68,6 см (27,0 дюймів)
Активна ділянка:		
По горизонталі	527,04 мм (20,75 дюйма)	597,89 мм (23,54 дюйма)
По вертикалі	296,46 мм (11,67 дюйма)	336,31 мм (13,24 дюйма)
Площа	156 246,28 мм ² (242,15 дюйма ²)	201 073,02 мм ² (311,67 дюйма ²)
Крок пікселя	0,2745 мм x 0,2745 мм	0,3114 мм x 0,3114 мм
Пікселів на дюйм (PPI)	92,56	81,59
Кут огляду:		
По горизонталі	178° (типово)	
По вертикалі	178° (типово)	
Яскравість	250 кандел/м ² (типово)	300 кандел/м ² (типово)
Пропорція контрасту	1000 до 1 (типово)	
Покриття екрану дисплею	Обробка проти відблиску переднього поляризованого 3Н твердого покриття	
Підсвічення	Система з крайовим розташуванням світлодіодів	
Час відповіді (від сірого до сірого)	8 мс (нормальний) 5 мс (швидкий) 4 мс (граничний)	



Глибина кольору	16,7 млн. кольорів	
Кольорова гама*	NTSC 72%	
Сполучуваність	<ul style="list-style-type: none"> • 1 порт HDMI 1.4 • 1 порт DisplayPort 1.2 • 1 лінійний аудіовихід (гніздо 3,5 мм) 	
Ширина поля (край монітора до активної ділянки)		
Зверху/зліва/справа	5,4 мм	6,0 мм
Низ	20,7 мм	21,3 мм
Здатність до регулювання		
Підставка з регульованою висотою	100 мм	110 мм
Нахил	Від -5° до 21°	
Обертання	Від -30° до 30°	
Вісь	Від -90° до 90°	
Упорядкування кабелів	Так	
Сумісність із Dell Display Manager (Диспетчер дисплею Dell - DDM)	Простота налаштування та інші важливі функції	
Безпека	Отвір для замка безпеки (замок безпеки продається окремо)	

* Лише за умов апаратної роздільної здатності, що в пункті Custom Mode (Користувацький режим).

Роздільна здатність

Модель	S2421HS/S2421HSX/S2721HS/S2721HSX	
	DisplayPort	HDMI
Діапазон горизонтального сканування	від 83 кГц до 83 кГц	від 30 кГц до 83 кГц
Діапазон вертикального сканування	від 48 Гц до 75 Гц	



Максимальна попередньо налаштована роздільна здатність	1920 x 1080 на частоті 60 Гц
Здатності показу відео (HDMI і DP як альтернативний режим)	480i, 480p, 576i, 576p, 720p, 1080i, 1080p

Попередньо налаштовані режими дисплею

Режим дисплею	Частота по горизонталі (кГц)	Вертикальна частота (Гц)	Частота пікселізації (МГц)	Полярність синхронізації (горизонтальна/вертикальна)
VGA, 720 x 400	31,5	70,0	28,3	-/+
VGA, 640 x 480	31,5	60,0	25,2	-/-
VESA, 640 x 480	37,5	75,0	31,5	-/-
VESA, 800 x 600	37,9	60,0	40,0	+/+
VESA, 800 x 600	46,9	75,0	49,5	+/+
VESA, 1024 x 768	48,4	60,0	65,0	-/-
VESA, 1024 x 768	60,0	75,0	78,8	+/+
MAC, 1152 x 864	67,5	75,0	108,0	+/+
VESA, 1280 x 1024	64,0	60,0	108,0	+/+
VESA, 1280 x 1024	80,0	75,0	135,0	+/+
VESA, 1600 x 900	60,0	60,0	108,0	+/+
CVT, 1920 x 1080	67,5	60,0	148,5	+/+
CVT, 1920 x 1080	83,89	75,0	174,5	+/-



Електротехнічні характеристики

Модель	S2421HS/S2421HSX/S2721HS/S2721HSX
Сигнали входу відео	<ul style="list-style-type: none"> • Сигнал цифрового відео для кожної різницевої резервної лінії Для кожної різницевої резервної лінії з опором 100 Ом. • Підтримка вхідного сигналу DP/HDMI
Вхідна напруга/частота/струм	100–240 В змінного струму / 50 або 60 Гц ± 3 Гц / 1,5 А (максимум)
Викид струму при включенні	120 В: 30 А (максимум) 240 В: 60 А (максимум)
Енергоспоживання	
S2421HS/S2421HSX	S2721HS/S2721HSX
0,2 Вт (режим Вимк.) ¹	0,2 Вт (режим Вимк.) ¹
0,2 Вт (режим очікування) ¹	0,2 Вт (режим очікування) ¹
11,6 Вт (режим Увімк.) ¹	15,7 Вт (режим Увімк.) ¹
23 Вт (Макс.) ²	31 Вт (Макс.) ²
11,04 Вт (P_{on}) ³	12,59 Вт (P_{on}) ³
35,04 кВт (ТЕС) ³	40,14 кВт (ТЕС) ³

¹ За визначенням у EU 2019/2021 та EU 2019/2013.

² Налаштування максимальної яскравості та контрасту.

³ P_{on} : Енергоспоживання в режим Увімк. визначено Версією 8.0 Energy Star.
ТЕС: Загальне енергоспоживання визначено у кіловатах за Версією 8.0 Energy Star.

Цей документ має лише інформаційний характер і відображає робочі характеристики, виміряні в лабораторії. Цей виріб може мати інші робочі характеристики залежно від замовлених вами ПЗ, компонент і периферійних пристроїв. Виробник не зобов'язаний поновлювати подібну інформацію. Відповідно, клієнтам не варто покладатися на цю інформацію, щоб ухвалювати рішення про електротехнічні допуски тощо. Точність та вичерпність інформації не гарантовано і не мається на увазі.

 **ПРИМІТКА: Цей монітор має сертифікат ENERGY STAR.**



Цей виріб відповідає вимогам ENERGY STAR за умови налаштувань за замовчуванням, які можна відновити за допомогою функції Factory Reset (Скидання до заводських налаштувань) у меню EM. Зміна фабричних налаштувань або активація інших функцій може збільшити енергоспоживання, що перевищить ліміт, визначений ENERGY STAR.



Фізичні характеристики

Модель	S2421HS/S2421HSX	S2721HS/S2721HSX
Тип сполучувача	<ul style="list-style-type: none"> • 1 порт HDMI1.4 • 1 порт DisplayPort 1.2 • 1 лінійний аудіовихід 	
Тип сигнального кабелю	Кабель HDMI1.4, 1,8 м	
Габарити (з підставкою):		
Висота (з подовженням)	446,8 мм (17,59 дюйма)	509,0 мм (20,04 дюйма)
Висота (стиснута)	346,8 мм (13,65 дюйма)	399,0 мм (15,71 дюйма)
Довжина	537,8 мм (21,17 дюйма)	609,9 мм (24,01 дюйма)
Товщина	159,7 мм (6,29 дюйма)	174,7 мм (6,88 дюйма)
Габарити (без підставки):		
Висота	322,6 мм (12,70 дюйма)	363,6 мм (14,32 дюйма)
Довжина	537,8 мм (21,17 дюйма)	609,9 мм (24,01 дюйма)
Товщина	53,8 мм (2,12 дюйма)	54,0 мм (2,13 дюйма)
Розміри підставки:		
Висота (з подовженням)	361,5 мм (14,23 дюйма)	403,1 мм (15,87 дюйма)
Висота (стиснута)	325,4 мм (12,81 дюйма)	364,8 мм (14,36 дюйма)
Довжина	237,0 мм (9,33 дюйма)	257,0 мм (10,12 дюйма)
Товщина	159,7 мм (6,29 дюйма)	174,7 мм (6,88 дюйма)
Вага:		
Маса брутто	7,0 кг (15,43 фунти)	8,9 кг (19,62 фунти)
Маса з конструкцією підставки і кабелями	4,8 кг (10,58 фунти)	6,0 кг (13,23 фунти)



Маса без конструкції підставки (для монтажу на стіну або монтажу VESA - без кабелів)	3,2 кг (7,05 фунти)	4,3 кг (9,48 фунти)
Маса конструкції підставки	1,3 кг(2,87 фунта)	1,5 кг(3,31 фунта)

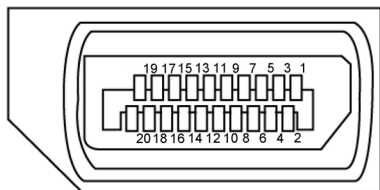
Екологічні характеристики

Відповідність стандартам	
<ul style="list-style-type: none"> • Монітор має сертифікат ENERGY STAR • Дисплей із сертифікатом TCO • Відповідність RoHS • Монітор зі зменшеним вмістом бромовмісного антипірену та ПВХ (окрім зовнішніх кабелів) • Для панелі застосовується матеріал без ртуті і скло без миш'яку 	
Температура:	
Експлуатація	від 0 до 40°C (від 32°F до 104°F)
без роботи	від -20 °C до 60 °C (від -4 °F до 140 °F)
Вологість:	
Експлуатація	Від 10 до 80% (без утворення конденсату)
без роботи	Від 5 до 90% (без утворення конденсату)
Висота місцевості:	
Під час експлуатації (максимум)	5000 м(16,404 фути)
Не під час експлуатації (максимум)	12,192 м(40,000 фути)
Розсіяння тепла	
S2421HS/S2421HSX	78,48 британських теплових одиниць/годину (максимум) 39,58 британських теплових одиниць/годину (режим Увімк.)
S2721HS/S2721HSX	105,78 британських теплових одиниць/годину (максимум) 53,57 британських теплових одиниць/годину (режим Увімк.)



Призначення контактів

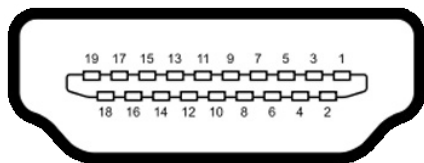
DisplayPort



Номер контакту	Бік з 20 контактами підключеного сигнального кабелю	Номер контакту	Бік з 20 контактами підключеного сигнального кабелю
1	ML3(n)	11	GND
2	GND	12	ML0(p)
3	ML3(p)	13	CONFIG1
4	ML2(n)	14	CONFIG2
5	GND	15	AUX CH (p) (Дод. канал p)
6	ML2(p)	16	GND
7	ML1(n)	17	AUX CH (n) (Дод. канал n)
8	GND	18	Hot Plug Detect (Визначення гарячого підключення)
9	ML1(p)	19	Повернення
10	ML0(n)	20	DP_PWR (Живл.)



Порт HDMI



Номер контакту	Бік з 19 контактами підключеного сигнального кабелю
1	TMDS DATA 2+
2	TMDS DATA 2 SHIELD
3	TMDS DATA 2-
4	TMDS DATA 1+
5	TMDS DATA 1 SHIELD
6	TMDS DATA 1-
7	TMDS DATA 0+
8	TMDS DATA 0 SHIELD
9	TMDS DATA 0-
10	TMDS CLOCK+
11	TMDS CLOCK SHIELD
12	TMDS CLOCK-
13	CEC
14	Резерв (N.C. на пристрої)
15	DDC CLOCK (SCL)
16	DDC DATA (SDA)
17	Заземлення DDC/CEC
18	ЖИВЛЕННЯ + 5 В
19	Hot Plug Detect (Визначення гарячого підключення)



Вмикай і працюй

Можна встановити монітор в будь-яку сумісну із «Вмикай і працюй» систему. Монітор автоматично надає комп'ютерну розширену ідентифікацію даних дисплею (EDID) за допомогою протоколів каналу даних дисплея (DDC), щоб комп'ютер міг виконати самоконфігурацію і оптимізувати налаштування дисплея. Більшість інсталяцій монітора автоматичні. За бажанням можна вибрати різні налаштування. Більше інформації про зміну налаштувань монітора див. у [Користування монітором](#).

Політика щодо якості монітора з РК-дисплеєм та бракованих пікселів

У процесі виробництва моніторів з РК-дисплеями один або більше пікселів залишаються незмінними. Це важко помітити і не впливає на якість та функціональність дисплею. Більше інформації про політику щодо дефектів пікселів на моніторі з РК-дисплеєм див. на сайті підтримки Dell: <https://www.dell.com/pixelguidelines>.



Ергономіка

△ **УВАГА: Неправильне або задовге користування клавіатурою може призвести до травм.**

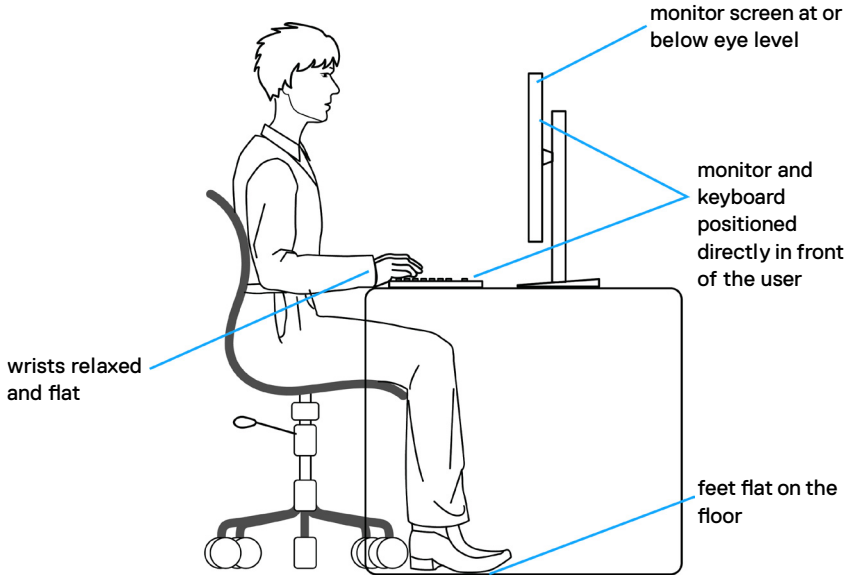
△ **УВАГА: Тривалий перегляд екрану монітора може втомити очі.**

Заради комфорту та ефективності, виконуйте наступні правила, коли облаштовуєте комп'ютеризоване робоче місце та користуєтеся ним:

- Розташуйте комп'ютер так, щоб монітор і клавіатура були прямо навпроти вас під час роботи. Можна придбати певні моделі полиць, на яких зручно розташувати клавіатуру правильним чином.
- Щоб зменшити ризик втоми очей і болю в шиї, руках, спині та плечах через тривале користування монітором, радимо наступне:
 1. Встановити екран на відстані 20 до 28 дюймів (50-70 см) від очей.
 2. Щоб зволожувати очі, часто кліпати очима або промивати водою після тривалого користування монітором.
 3. Робити регулярні часті перерви по 20 хвилин кожні дві години.
 4. Під час перерв дивитися в бік від монітора і на предмети на відстані 20 футів щонайменше по 20 секунд.
 5. Виконувати вправи на розтягнення, щоб послабити напругу в шиї, руках, спині та плечах, коли робите перерву.
- Переконайтеся, що коли ви сидите навпроти монітора, екран розміщений на рівні очей або трохи нижче.
- Відрегулюйте нахил монітора, налаштування його контрасту і яскравості.
- Відрегулюйте освітлення довкола себе - верхнє штучне освітлення, настільні лампи, фіранки або жалюзі на вікнах - щоб мінімізувати відблиски на екрані монітора.
- Сидіть на стільці з хорошою підтримкою в нижній частині спини.
- Користуючись клавіатурою або мишею, тримайте передпліччя горизонтально, а зап'ястя - у зручному нейтральному положенні.
- Завжди залишайте місце, на яке можна спертися кистями рук, коли користуєтеся клавіатурою або мишею.
- Нехай руки природно лежать з обох боків.
- Переконайтеся, що ступні розташовано рівно на підлозі.
- Сидячи, переконайтеся, що вага ніг спирається на ступні, а не на передню частину сидіння стільця. Відрегулюйте висоту стільця або користуйтеся підніжкою, якщо це потрібно для дотримання правильної постави.



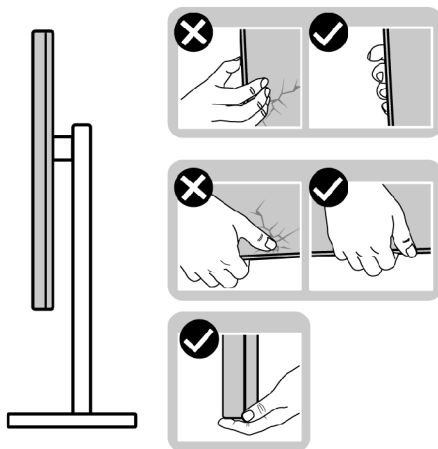
- Зробіть робочі активності різноманітними. Спробуйте організувати роботу так, щоб не доводилося сидіти і працювати протягом тривалого часу. Спробуйте з регулярними інтервалами вставати і прогулюватися.
- Підтримуйте простір під робочим столом у порядку, щоб він не був захащений кабелями і шнурами живлення, які можуть заважати зручній позі або створювати загрозу зачепитися за них.



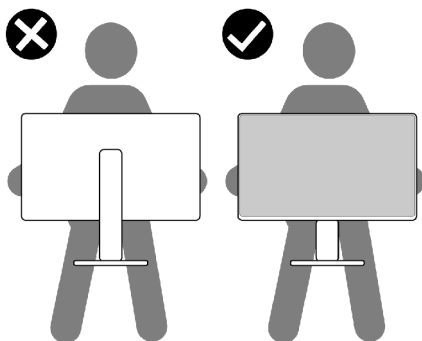
Поводження з дисплеєм і переміщення дисплею

Правила поведінки з монітором, коли ви піднімаєте або переміщуєте його, подано нижче:

- Вимкніть комп'ютер і монітор перш ніж піднімати або переміщувати його.
- Відключіть від монітора всі кабелі.
- Поставте монітор в оригінальну упаковку з оригінальними пакувальними матеріалами.
- Надійно тримайте за нижній край і бік монітора, не застосовуючи надмірного тиску, коли піднімаєте і переміщуєте монітор.



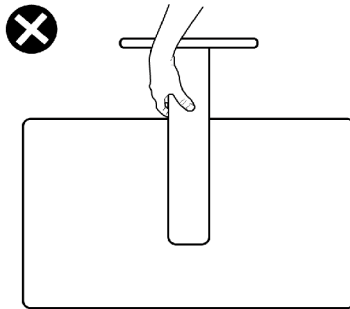
- Піднімаючи або переміщаючи монітор, переконайтеся, що екран обернено від вас, і не натискайте на ділянку дисплея, щоб уникнути подряпин або інших пошкоджень.



- Транспортуючи монітор, уникайте несподіваних струсів або вібрацій.



- Піднімаючи або переміщаючи монітор, не вмикайте монітор перевернутим і тримаючи його за основу підставки або стовпчик підставки. Це може призвести до випадкового пошкодження монітора або травм у людей.



Керівництво з технічного обслуговування

Чищення монітора

△ **УВАГА:** Перед чищенням монітора виконуйте [Інструкції з техніки безпеки](#).

⚠ **ОБЕРЕЖНО:** Перш ніж чистити монітор вимкніть його шнур живлення з розетки електромережі.




Щоб забезпечити монітору найкращий вигляд і робочі характеристики, дотримуйтесь наведених далі інструкцій під час розпакування, чищення або експлуатації монітора.

- Для чищення антистатичного екрану злегка зволожуйте водою чисту м'яку ганчірку. Якщо можливо, користуйтеся спеціальною серветкою для чищення екранів або розчином, який підходить для антистатичних покриттів. Не застосовуйте бензол, розріджувач, нашатир, абразивні засоби для чищення або стиснене повітря.
- Для очищення монітора використовуйте злегка змочену теплою водою тканину. Уникайте будь-яких розчинників, оскільки деякі розчинники лишаться на моніторі каламутний наліт.
- Якщо під час вивільнення з упаковки ви помітите білий пил, зітріть його ганчіркою.
- Поводьтеся з монітором обережно, оскільки на темних моніторах більш помітні подряпини і потертості, ніж на світлих моніторах.
- Щоб забезпечити найвищу якість зображення, користуйтеся динамічною екранною заставкою і вмикайте монітор, коли не користуєтеся ним.



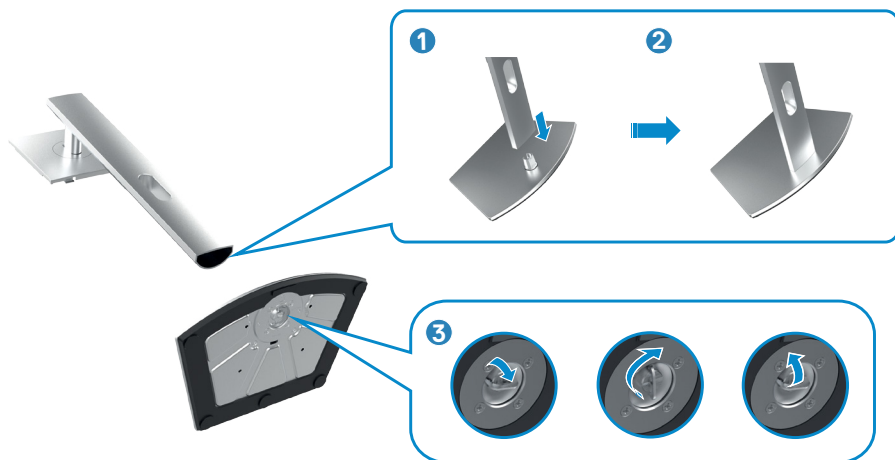
Налаштування монітора

Приєднання підставки

-  **ПРИМІТКА:** Стопчик підставки і основу підставки від'єднано від монітора, коли його доставляють з фабрики.
-  **ПРИМІТКА:** Наступні інструкції стосуються лише тієї підставки, яка надійшла в комплекті монітора. Якщо ви приєднуєте підставку, придбану з будь-яких інших джерел, виконуйте ті інструкції, що входять до комплекту підставки.
-  **УВАГА:** Розміщуйте монітор на плоскій, чистій і м'якій поверхні, щоб не подряпати панель дисплея.

Щоб приєднати підставку монітора:

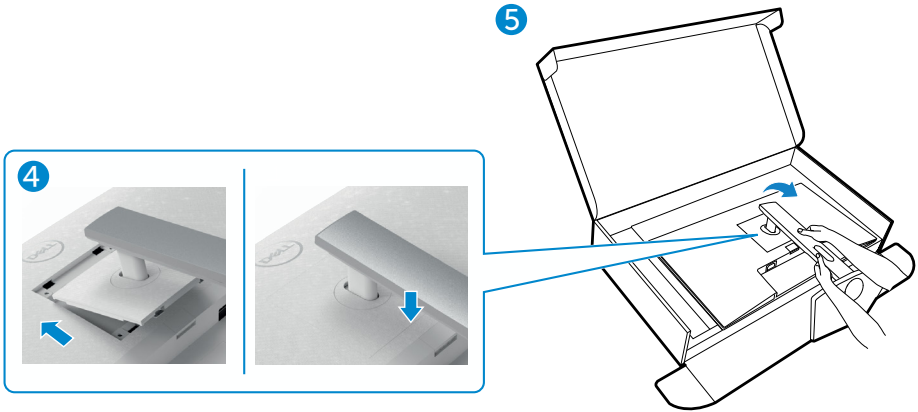
1. Вирівняйте виступи, що на основі підставки з пазами на стійці підставки.
2. Міцно прикріпіть стійку підставки до її основи.
3. Підніміть ручку гвинта внизу основи підставки та поверніть її за годинниковою стрілкою, міцно затягнувши гвинт. Опустіть ручку гвинта.



4. Просуньте клапани стійки підставки в отвори ззаду на покритті дисплея і натисніть вниз на конструкцію підставки, щоб все закріпилося на місці.

△ **УВАГА: Надійно утримуйте стовпчик підставки, коли підіймаєте монітор, щоб уникнути будь-якого випадкового пошкодження.**

5. Утримуйте стовпчик підставки і обережно піднімайте монітор, а потім поставте його на рівну поверхню.

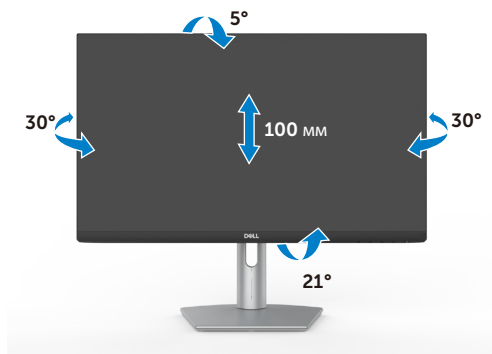


Користування нахилом, обертанням і вертикальним подовженням

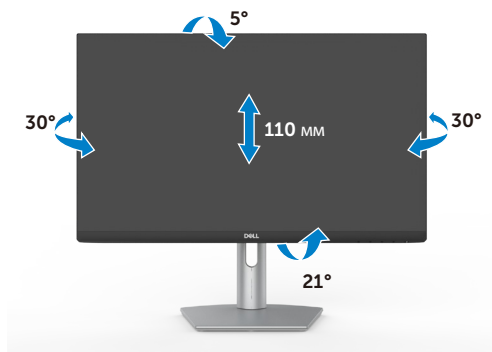
Примітка: Наступні інструкції стосуються лише тієї підставки, яка надійшла в комплекті монітора. Якщо ви приєднуєте підставку, придбану від інших постачальників, дотримуйтесь інструкцій до тієї підставки.

Нахил, обертання й піднімання вертикально

Коли до монітора прикріплено підставку, можна нахилити монітор, щоб отримати найзручніший кут перегляду.



S2421HS/S2421HSX



S2721HS/S2721HSX


ПРИМІТКА: Підставку від'єднано, коли монітор доставляють з фабрики.



Обертання дисплея


Перш ніж повернути дисплей, підніміть його до верха підставки та нахиліть максимально назад, щоб не вдарити нижній край дисплея.



-  **ПРИМІТКА:** Щоб зображення перемикалося між портретною та альбомною орієнтаціями під час обертання дисплея, завантажте та встановіть найновіший графічний драйвер. Для завантаження перейдіть на сайт <https://www.dell.com/support/drivers> та відшукайте підходящий драйвер.
-  **ПРИМІТКА:** У режимі портретного перегляду може спостерігатися зниження швидкодії програм, які суттєво навантажують графічний процесор (3D-ігри тощо).

Зміна налаштувань дисплея на комп'ютері після обертання

Після того як ви повернули дисплей, виконайте подані нижче дії, щоб змінити налаштування дисплея на комп'ютері.


-  **ПРИМІТКА:** У разі використання монітора з комп'ютером від інших виробників відвідайте вебсайт виробника комп'ютера, щоб отримати інформацію про обертання зображення на екрані.

Зміна налаштувань дисплея


1. Клацніть правою кнопкою миші на **Desktop (робочому столі)** і виберіть пункт **Properties (Властивості)**.
2. Виберіть вкладку **Settings (Налаштування)** і клацніть **Advanced (Додаткові)**.
3. Якщо у вас графічна карта AMD, виберіть вкладку **Rotation (Поворот)** і встановіть необхідні параметри повороту зображення.
4. Якщо у вас графічна карта **nVidia**, виберіть вкладку **nVidia**, в лівій колонці виберіть пункт **NVRotate**, у якому виберіть необхідні параметри повороту зображення.



5. Якщо у вас графічна карта Intel®, виберіть вкладку Intel Graphics (Графіка Intel), клацніть **Graphic Properties (Графічні параметри)**, виберіть вкладку **Rotation (Поворот)** і виберіть необхідні параметри повороту.

 **ПРИМІТКА:** Якщо функції повороту немає або вона не працює належним чином, перейдіть на вебсайт <https://www.dell.com/support> і завантажте останню версію драйвера для графічної карти.

Підключення монітора

 **ОБЕРЕЖНО:** Перш ніж робити будь-що, вказане у цьому розділі, виконайте **Інструкції з техніки безпеки**.

Для підключення монітора до комп'ютера:

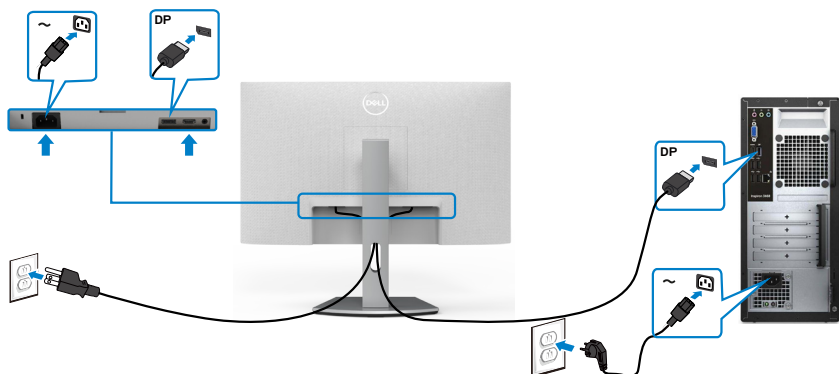
1. Вимкніть комп'ютер.
2. Під'єднайте кабель DisplayPort або HDMI від вашого монітора до комп'ютера.
3. Увімкніть монітор.
4. Виберіть правильне джерело входу з ЕМ на моніторі, а тоді увімкніть комп'ютер.

Підключення кабелю HDMI



Підключення кабелю DP (додатково)





Розподіл кабелів



Під'єднавши всі необхідні кабелі до монітора і комп'ютера (див. [Підключення монітора](#) щодо приєднання кабелів), організуйте всі кабелі, як показано вище.

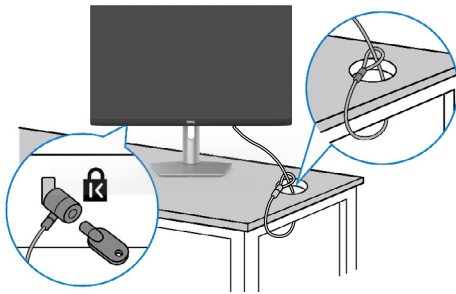
Закріплення монітора замком Kensington (додатково)

Отвір замка безпеки розташований внизу на моніторі. (Див. [Отвір замка безпеки](#))

Більше інформації щодо користування замком Kensington (його слід придбати окремо) подано в документації до замка.

Прикріпіть монітор до столу за допомогою замка безпеки Kensington.





ПРИМІТКА: Зображення подано лише як ілюстрацію. Справжній замок може відрізнятися від зображеного.

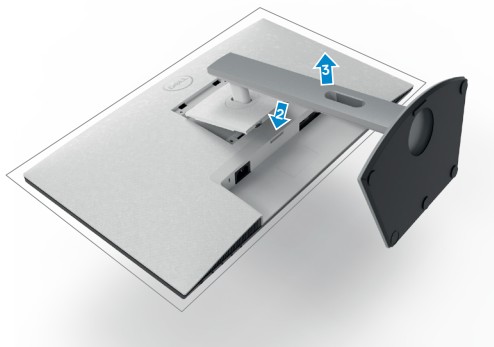
Щоб відкріпити підставку монітора

УВАГА: Щоб не подряпати екран РК-дисплея, знімаючи підставку, переконайтеся, що монітор розташовано на м'якій чистій поверхні.

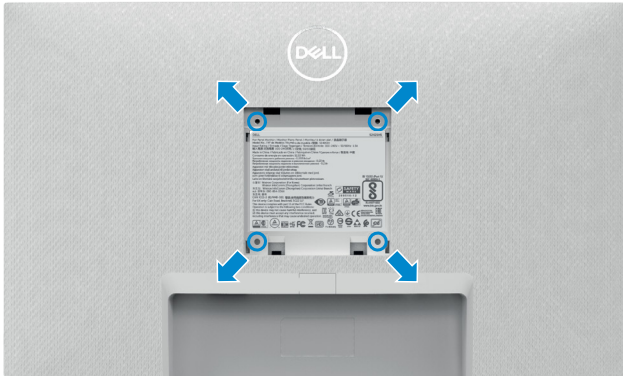
ПРИМІТКА: Наступні інструкції стосуються лише тієї підставки, яка надійшла в комплекті монітора. Якщо ви приєднуєте підставку, придбану від інших постачальників, дотримуйтесь інструкцій до тієї підставки.

Щоб зняти підставку:

1. Покладіть біля краю стола пласку подушку або килимок для сидіння і на нього монітор екраном донизу.
2. Натисніть і утримуйте кнопку вивільнення підставки.
3. Підніміть підставку і зніміть її з монітора.



Монтаж на стіну (додатково)



ПРИМІТКА: За допомогою гвинтів М4 х на 10 мм прикріпіть стінне кріплення до монітора.

Дивіться документацію, що поставляється в комплекті до сумісного з VESA кріплення.


1. Покладіть біля краю стола пласку подушку або килимок для сидіння і на нього монітор екраном донизу.
2. Зніміть підставку.
3. За допомогою хрестоподібної викрутки Phillips викрутіть чотири гвинти, що тримають задню панель.
4. Прикріпіть до монітора монтажні кронштейни з комплекту для монтажу на стіну.
5. Дотримуючись інструкцій до комплекту настінного кріплення, закріпіть монітор на стіні.

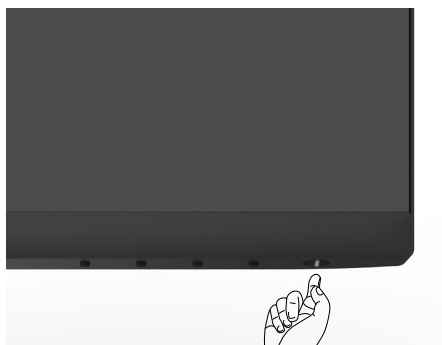
ПРИМІТКА: Для застосування лише зі стінними кронштейнами, сертифікованими UL, CSA або GS із мінімальною здатністю витримувати вагу/навантаження у 12,8 кг (S2421HS/S2421HSX), 17,2 кг (S2721HS/S2721HSX).



Користування монітором

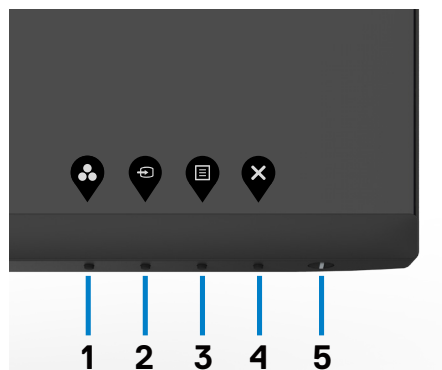
Подайте живлення на монітор

Натисніть  кнопку, щоб увімкнути монітор.



Використання кнопок на передній панелі

Налаштування параметрів зображення здійснюється кнопками керування на нижній частині рамки монітора. Під час використання кнопки керування на екрані з'являється ЕМ з числовими значеннями.



В наведеній нижче таблиці надається опис кнопок на передній панелі:

Кнопка передньої панелі	Опис
1  Клавiша ярлика: Preset Modes (Попередньо налаштовані режими)	Цією кнопкою вибирайте зі списку preset color modes (Попередньо налаштований колір).
2  Клавiша ярлика: Input source (Джерело входу)	Цією кнопкою вибирайте зі списку джерел вхідного сигналу.
3  Menu (Меню)	Кнопкою Menu (Меню) запускайте екранне меню (EM) і робіть у ньому вибір. Див. Доступ до системи меню .
4  Exit (Вихід)	Цією кнопкою повертайтеся в головне меню або exit(виходьте) з головного меню EM.
5  Power Button (Кнопка живлення) (з індикатором стану живлення)	Для увімкнення або вимкнення монітора. Постійне біле світло позначає, що монітор увімкнено, і він правильно працює. Блiмання білим позначає, що монітор перебуває в режимі Standby Mode (Режим очікування).

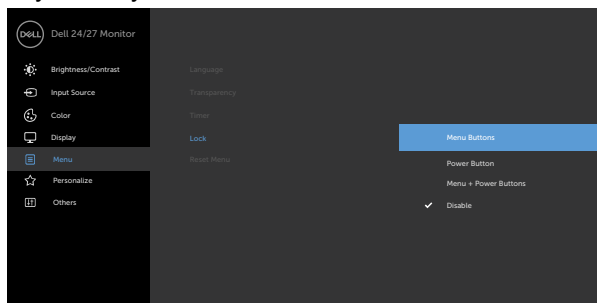


Функція блокування ЕМ

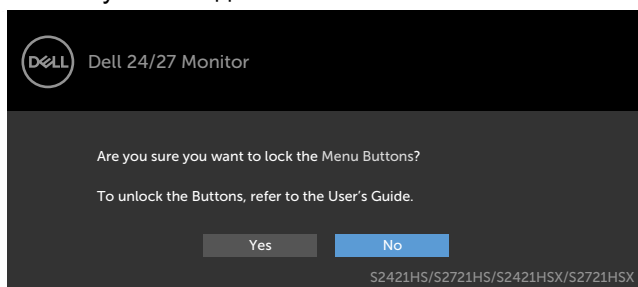
Кнопки передньої панелі можна блокувати, щоб запобігти доступу до ЕМ та/або кнопки живлення.


Користуйтеся меню **Lock (Блокування)** для блокування кнопок.

1. Виберіть одну з наступних опцій.

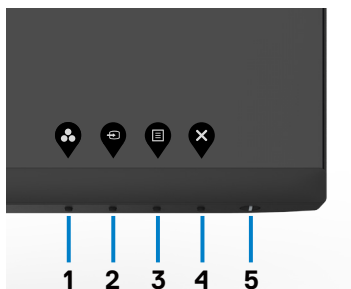


2. З'являється наступне повідомлення.

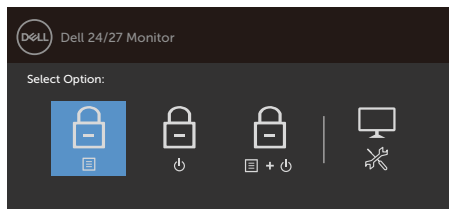


3. Виберіть **Yes (Так)**, щоб блокувати кнопки. Коли їх заблоковано, від натискання на будь-яку кнопку керування з'являтиметься значок блокування 





Користуйтеся кнопкою керування на передній панелі для блокування кнопок.



1. Натисніть і втримуйте **Кнопку 4** протягом чотирьох секунд, на екрані з'явиться меню.



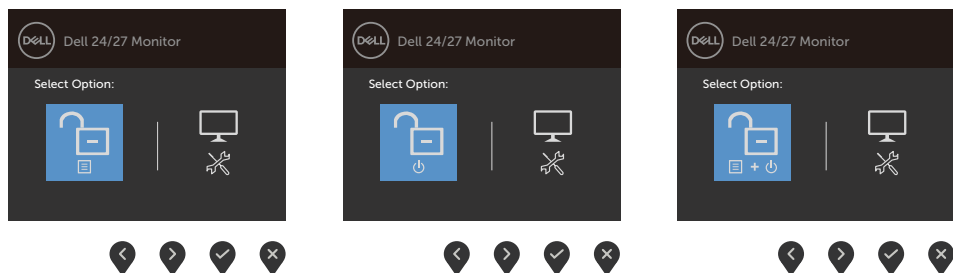
2. Виберіть одну з наступних опцій:





Опції	Опис
1  Блокування кнопок Menu (меню)	Виберіть опцію для блокування функції EM.
2  Блокування кнопки Power (Живлення)	За допомогою цієї опції блокуйте кнопку живлення. Так користувачі не зможуть вимкнути монітор кнопкою живлення.
3  Блокування кнопок Menu (меню) та Power (живлення)	За допомогою цієї опції блокуйте EM та кнопку живлення, щоб ними не можна було вимкнути монітор.
4  Built-in Diagnostics (Вбудована діагностика)	За допомогою цієї опції запустить вбудовану діагностику. Див. Вбудована діагностика .



Щоб розблокувати кнопку(и):

Натисніть і втримуйте **Кнопку 4** протягом чотирьох секунд, на екрані з'явиться меню. У наступній таблиці подано опції для розблокування кнопок контролю передньої панелі.

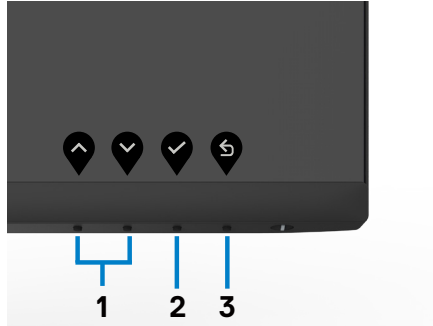


Опції	Опис
1  Розблокування кнопок Меню (меню)	Виберіть цю опцію для розблокування функції EM.
2  Розблокування кнопки Power (Живлення)	За допомогою цієї опції розблокуйте кнопку живлення, щоб можна було вимкнути монітор.
3  Розблокування кнопок Меню (меню) та Power (живлення)	За допомогою цієї опції розблокуйте EM та кнопку живлення, щоб можна було вимкнути монітор.
4  Built-in Diagnostics (Вбудована діагностика)	За допомогою цієї опції запустить вбудовану діагностику. Див. Вбудована діагностика .



Кнопка передньої панелі

Регулюйте налаштування дисплею кнопками спереду на моніторі.





Кнопка передньої панелі	Опис
1  Up (Вгору)  Down (Вниз)	Кнопками Up (Вгору) (збільшити) і Down (Вниз) (зменшити) регулюйте елементи в ЕМ.
2  OK (ГАРАЗД)	Використовуйте кнопку OK (ГАРАЗД) для підтвердження вибору.
3  Back (Назад)	Використовуйте кнопку Back (Назад) для повернення у попереднє меню.

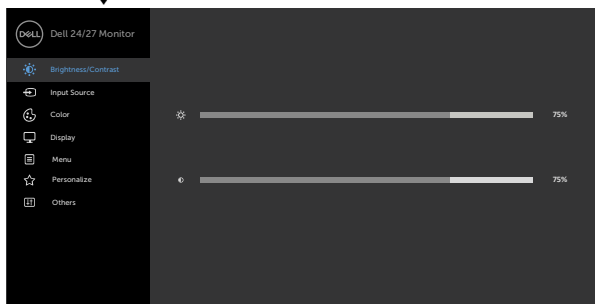














Користування екранним меню (ЕМ)

Доступ до системи меню

 **ПРИМІТКА:** Зміни налаштувань, зроблені за допомогою ЕМ, автоматично зберігаються, якщо ви переходите до іншого пункту ЕМ, виходите з ЕМ або чекаєте, коли ЕМ вимкнеться автоматично.

1. Для відкриття екранного меню (ЕМ) і запуску головного меню ЕМ натисніть кнопку .


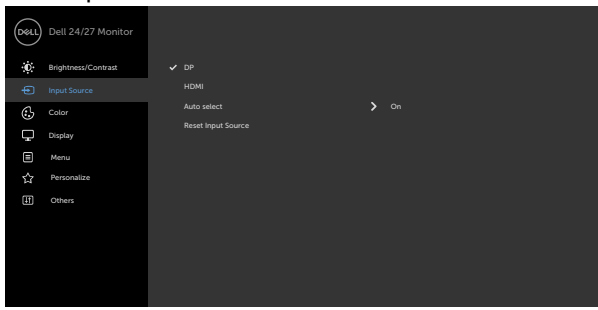






2. Натискайте кнопки  і , щоб переміщуватися між параметрами. При переході від однієї опції до іншої, її назва виділяється.
3. Щоб активувати підсвічений параметр, натисніть кнопку ,  або  один раз.
4. За допомогою кнопок  і  виберіть потрібний параметр.
5. Натисніть кнопку  для відображення повзункового регулятора, а потім за допомогою кнопок  або  внесіть зміни відповідно до індикації меню.
6. Виберіть  для повернення в попереднє меню або , щоб підтвердити дію та повернутися до попереднього меню.



Пікто-грама	Меню і підменю	Опис
	Brightness/Contrast (Яскравість/Контраст)	<p>З цього меню активуйте Brightness/Contrast (Яскравість/Контраст).</p> 
		
	Brightness (Яскравість)	<p>Параметром Brightness (Яскравість) налаштовується сила підсвічення (мінімум 0; максимум 100).</p> <p>Торкніться кнопки , щоб збільшити яскравість.</p> <p>Торкніться кнопки , щоб зменшити яскравість.</p>
	Contrast (Контраст)	<p>Спочатку відрегулюйте Brightness (Яскравість), а Contrast (Контраст) регулюйте у другу чергу і лише якщо знадобилося додаткове регулювання.</p> <p>Натисніть кнопку , щоб підсилити контраст і кнопку , щоб зменшити контраст (між 0 і 100).</p> <p>Параметром Contrast (Контраст) налаштовується різниця між темними і світлими зонами на екрані монітора.</p>



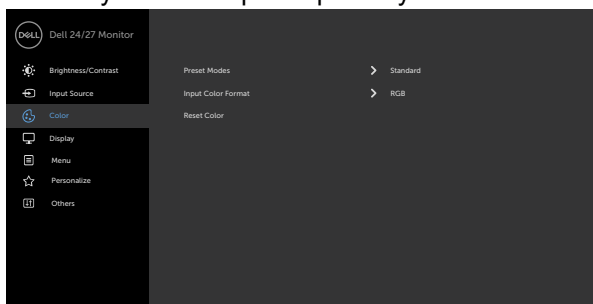
Пікто-грама	Меню і підменю	Опис
	Input Source (Джерело входу)	У меню Input Source (Джерело входу) вибирайте між різними входами відео, підключеними до монітора.
		
		
DP	Використовуйте  для вибору джерела вхідного сигналу DP .	
HDMI	Використовуйте  для вибору джерела вхідного сигналу HDMI .	
Auto Select (Автоматичний вибір)	Використовуйте  Auto Select (Автоматичний вибір) для пошуку доступних вхідних сигналів.	
Reset Input Source (Скидання джерела входу)	Повернення до заводських налаштувань Input Source (Джерело входу) .	





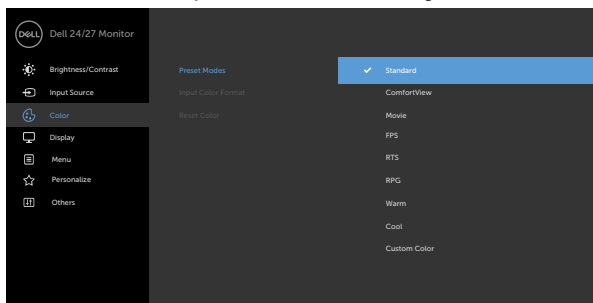
Color (Колір)

Використовуйте меню **Color (Колір)** для налаштування колірного режиму.



Preset Modes (Попередньо налаштовані режими)

У пункті **Preset Modes (Попередньо налаштовані режими)** можна вибрати режими **Standard (Стандартний)**, **ComfortView (Комфортний перегляд)**, **Movie (Кіно)**, **FPS**, **RTS**, **RPG**, **Warm (Теплий відтінок)**, **Cool (Холодний відтінок)**, **Custom Color (Особисті налаштування кольору)**.



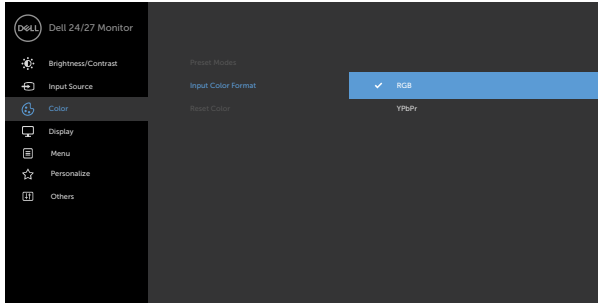





- **Standard (Стандартний):** Параметри кольору за замовчуванням. Це режим за замовчуванням.
- **ComfortView (Комфортний перегляд):** Зменшує рівень синього світла від екрана, забезпечуючи перегляд, комфортний для очей.



ОБЕРЕЖНО: Тривалий вплив синього світла від монітора може спричинити травми: викликати напруження, втому і пошкодження очей. Тривале використання монітора може також спричинити біль у частинах тіла, таких як шия, руки, спина й плечі. Для додатковою інформацією дивіться [Ергономіка](#).

- **Movie (Кіно):** завантаження параметрів кольору, які ідеально підходять для перегляду фільмів.
- **FPS:** Завантаження параметрів кольору, які ідеально підходять для ігор типу стрілець від першої особи.
- **RTS:** Завантаження параметрів кольору, які ідеально підходять для стратегічних ігор в реальному часі.
- **RPG:** Завантаження параметрів кольору, які ідеально підходять для рольових ігор.
- **Warm (Теплий відтінок):** зменшує температуру кольору. Зображення на екрані стає теплішим з червоним/жовтим відтінком.
- **Cool (Холодний відтінок):** збільшує температуру кольору. Зображення на екрані стає холоднішим з синім відтінком.
- **Custom Color (Особисті налаштування кольору):** Надає можливість вручну регулювати налаштування кольору. За допомогою кнопок  і  налаштуйте параметри червоного, зеленого і синього кольорів, щоб створити власний режим налаштування кольору.



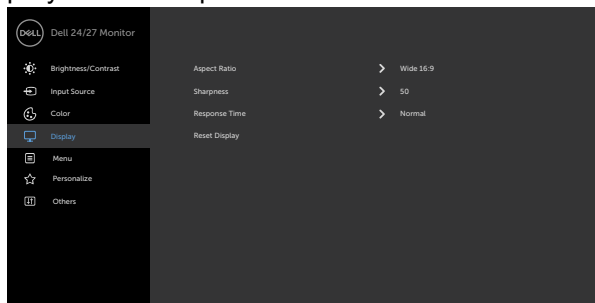
Пікто- Меню і грама підменю	Опис
Input Color Format (Формат введення кольору)	<p>Надає можливість встановити режим входу відео на:</p> <ul style="list-style-type: none"> • RGB: Виберіть цей параметр, якщо монітор підключений до комп'ютера (або DVD-плеєра) за допомогою кабелю HDMI, DP. • YPbPr: Виберіть цю опцію, якщо плеєр DVD підтримує лише вихід YPbPr.
	
Нue (Відтінок)	<p>За допомогою кнопок  і  виберіть значення від 0 до 100.</p> <p>ПРИМІТКА: Регулювання відтінку доступне лише в режимах Movie (Кіно), FPS, RTS, RPG.</p>
Saturation (Насиченість)	<p>За допомогою кнопок  і  виберіть значення насиченості від 0 до 100.</p> <p>ПРИМІТКА: Регулювання насиченості доступне лише в режимах Movie (Кіно), FPS, RTS, RPG.</p>
Reset Color (Скинути налаштування кольору)	<p>Відновлює налаштування кольору на фабричні значення за замовчуванням.</p>





**Display
(Дисплей)**



Використовуйте **Display (Дисплей)**, щоб регулювати зображення.



**Aspect Ratio
(Пропорція)**

Вибір формату екрана: **16:9 (Wide) (широкий екран 16:9), 4:3 або 5:4.**

**Sharpness
(Різкість)**

Робить зображення різкішим або «м'якшим». За допомогою кнопок  і  виберіть значення від «0» до «100».

Response Time (Час відповіді)

Надає можливість встановити **Response Time (Час відповіді)** на **Normal (Звичайний), Fast (Швидкий)** або **Extreme (Граничний).**

Reset Display (Скидання налаштувань дисплею)

Відновлення налаштувань дисплея до заводських.



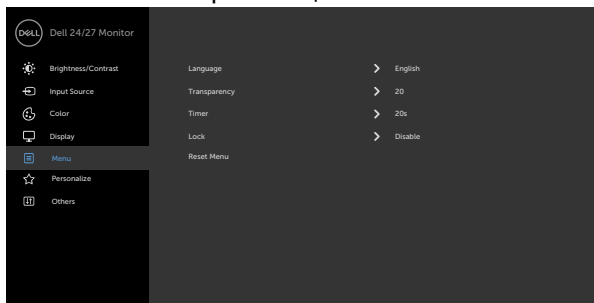
Пікто- Меню і грама підменю

Опис



Меню (Меню)



Виберіть цю опцію для регулювання налаштувань ЕМ, як-от мови ЕМ, тривалість часу, скільки меню лишається на екрані тощо.



Language (Мова)

Встановіть ЕМ дисплею на одну з восьми мов. (Англійська, іспанська, французька, німецька, бразильська португальська, російська, китайська спрощеними ієрогліфами або японська).



Transparency (Прозорість)

Виберіть цю опцію, щоб змінити прозорість меню за допомогою кнопок  і  (мін. 0 / макс. 100).

Timer (Таймер)

OSD Hold Time (Час утримування ЕМ):

Встановлює час, поки ЕМ лишається активним після натискання на кнопку.

За допомогою кнопок  і  налаштуйте положення повзунка в діапазоні від 5 до 60 секунд з кроком 1 секунда.

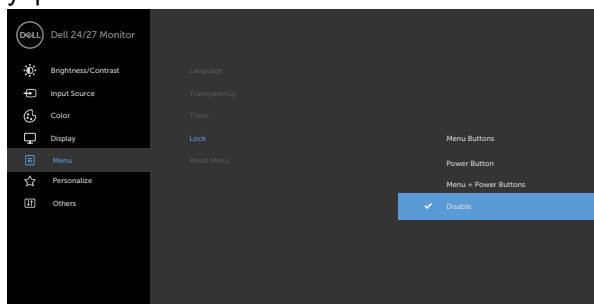



Пікто- Меню і грама підменю

Опис

Lock (Блокування)

Налаштування доступу користувачів до елементів управління. Кнопки заблоковані.



- **Menu Buttons (Кнопки меню):** Блокуйте кнопки меню з ЕМ.
- **Power Button (Кнопка живлення):** Блокуйте кнопку живлення з ЕМ.
- **Menu + Power Buttons (Кнопки меню та живлення):** Блокуйте кнопки меню та живлення з ЕМ.
- **Disable (Вимкнути):** Натисніть і утримуйте кнопку , що поряд із кнопкою живлення, протягом чотирьох секунд, щоб розблокувати кнопки.

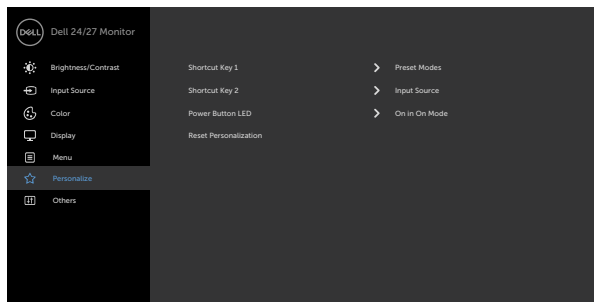
Reset Menu (Меню Скидання)

Відновлення налаштувань меню до заводських.





Personalize (Персоналізація)



Shortcut key 1 (Клавiша ярлика 1) Для клавiші швидкого доступу 1 можна призначити такі дії, як **Preset Modes (Попередньо встановлені режими)**, **Brightness/Contrast (Яскравість/контраст)**, **Input Source (Джерело входу)**, **Aspect Ratio (Пропорція)**.

Shortcut key 2 (Клавiша ярлика 2) Для клавiші швидкого доступу 2 можна призначити такі дії, як **Preset Modes (Попередньо встановлені режими)**, **Brightness/Contrast (Яскравість/контраст)**, **Input Source (Джерело входу)**, **Aspect Ratio (Пропорція)**.

Power Button LED (Світлодіод кнопки Живлення) Надає можливість встановити стан індикатора живлення, щоб заощаджувати енергію.

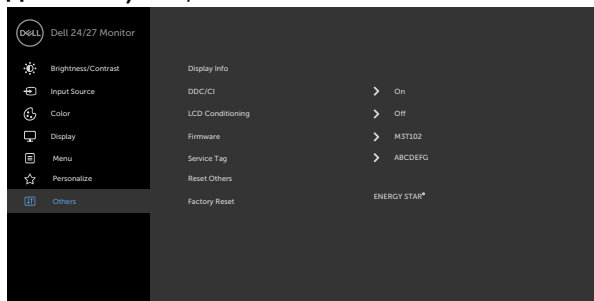
Reset Personalization (Скинути персоналізацію) Відновлення налаштувань клавiш швидкого доступу до заводських.





Others (Інші)

Виберіть цю опцію, щоб відрегулювати налаштування екранного меню, такі як **DDC/CI**, **LCD Conditioning (Керування параметрами РК-дисплею)** тощо.



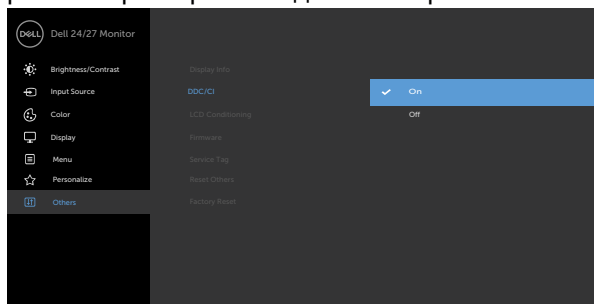
Display Info (Інфо дисплею)

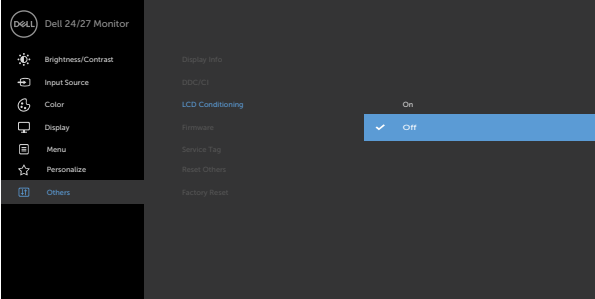
Поточні налаштування дисплею монітора.

DDC/CI

DDC/CI (канал даних дисплея/командний інтерфейс) дає можливість налаштувати монітор за допомогою програмного забезпечення на комп'ютері.

Виберіть **Off (Вимк.)** для вимкнення цієї функції. Активуйте цю функцію, щоб отримати найкращі робочі характеристики для монітора.



Пікто- Меню і грама підменю	Опис
LCD Conditioning (Керування параметрами РК-дисплею)	<p>Допомагає усунути наслідки утримання зображення. Залежно від ступеню утримання зображення, програмі знадобиться попрацювати протягом певного часу. Виберіть On (Увімк.), щоб запустити цю функцію.</p> 
Firmware (Мікропрограма)*	<p>Показує версію мікропрограми вашого монітора.</p>
Service Tag (Ярлик Сервісного коду)	<p>Показує Ярлик Сервісного коду Ярлик Сервісного коду - це унікальний ідентифікатор з цифр і літер, за допомогою якого технічний персонал Dell визначає технічні характеристики виробу і має доступ до інформації про гарантію.</p> <p>ПРИМІТКА: Ярлик Сервісного коду також надруковано на ярлику ззаду на покритті.</p>
Reset Others (Скинути інші)	<p>Відновлення інших налаштувань, таких як DDC/CI до заводських.</p>

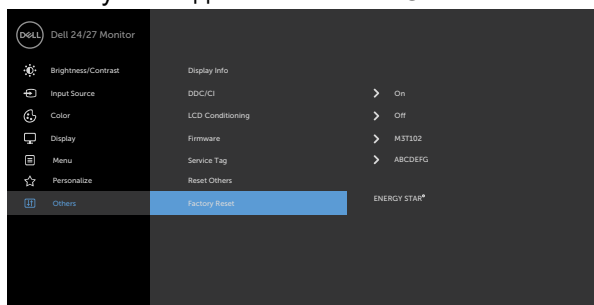


Пікто- Меню і грама підменю

Опис

Factory Reset (Скидання на фабричні)

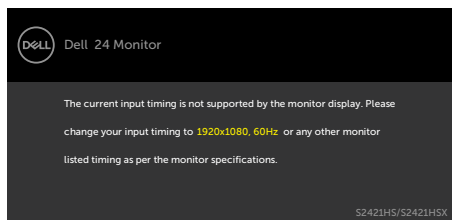
Відновлює всі налаштовані значення на фабричні за замовчуванням. Сюди також входять налаштування для тестів ENERGY STAR®.



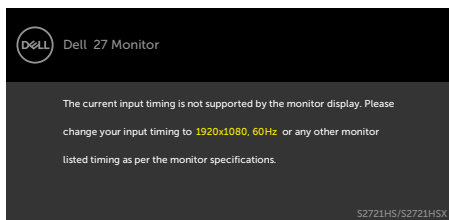
Відомлення екранного меню

Якщо монітор не підтримує певну роздільну здатність, може з'явитися таке повідомлення:

S2421HS/S2421HSX



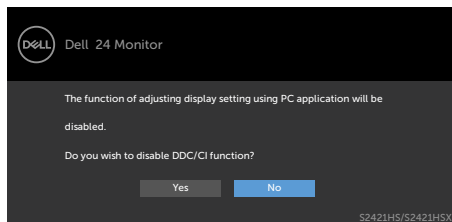
S2721HS/S2721HSX



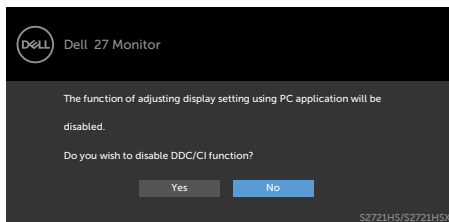
Це означає, що монітор не здатний синхронізуватися з тим сигналом, який він отримує від комп'ютера. Див. [Роздільна здатність](#) щодо діапазонів горизонтальної та вертикальної частоти, які підтримує цей дисплей. Рекомендований режим 1920 x 1080.

Перш ніж вимкнеться функція DDC/CI, може з'явитися таке повідомлення.

S2421HS/S2421HSX

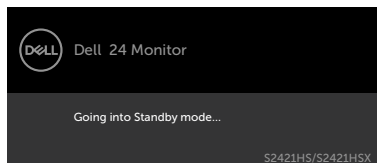


S2721HS/S2721HSX

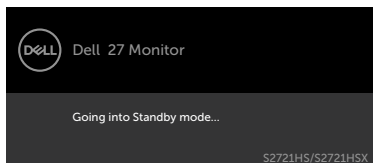


Коли монітор переходить у режим **Standby (Очікування)**, з'являється таке повідомлення.

S2421HS/S2421HSX



S2721HS/S2721HSX

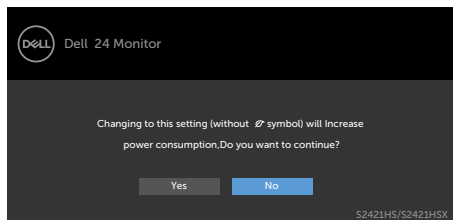


Активуйте комп'ютер - і дисплей отримає доступ до [EM](#).

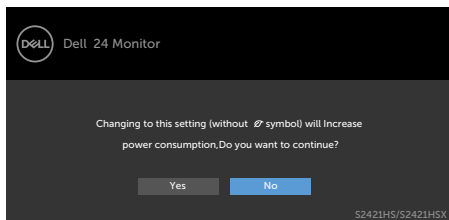


У разі вибору елементу **EM On in Standby Mode (Увімк. у режимі очікування)** у розділі Personalize (Персоналізація) з'явиться наступне повідомлення.

S2421HS/S2421HSX

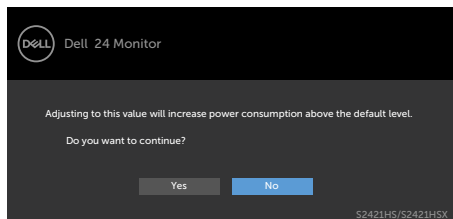


S2721HS/S2721HSX

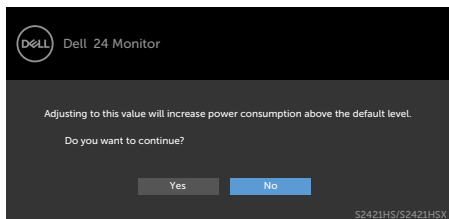


Якщо Brightness (Яскравість) встановити вище за рівень за замовчуванням, який дорівнює 75 %, з'явиться таке повідомлення.

S2421HS/S2421HSX

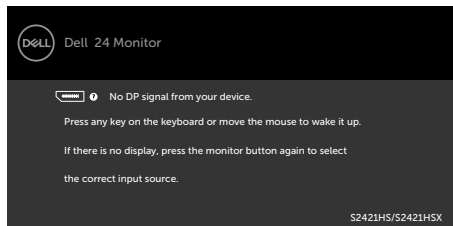


S2721HS/S2721HSX

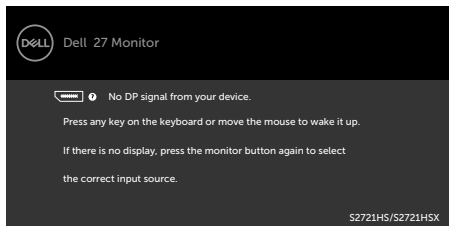


Якщо натиснути іншу кнопку, окрім кнопки живлення, з'являться наступні повідомлення залежно від вибраного вхідного сигналу.

S2421HS/S2421HSX

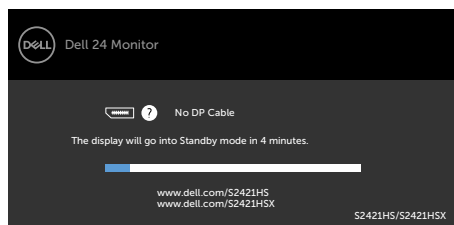


S2721HS/S2721HSX

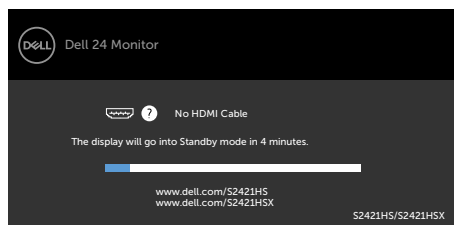


Якщо вибрано один із входів DP чи HDMI, а відповідний кабель не підключений, з'являється таке спливне діалогове вікно.

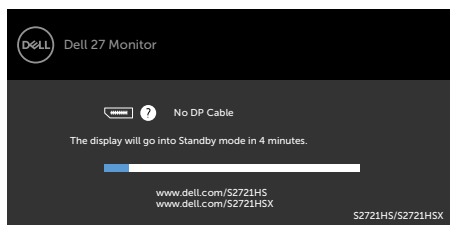
S2421HS/S2421HSX



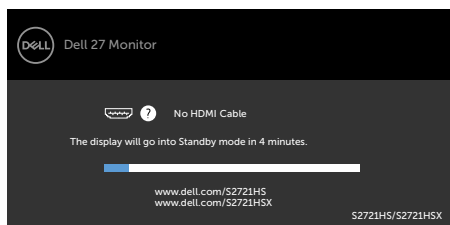
або



S2721HS/S2721HSX



або



Більше інформації подано в [Пошук та усунення несправностей](#).



Встановлення максимальної роздільної здатності

Щоб встановити для монітора максимальну роздільну здатність:

У Windows 7, Windows 8 або Windows 8.1:

1. Лише для Windows 8 або Windows 8.1: виберіть плитку Desktop (Робочий стіл), щоб перемкнутися на класичний робочий стіл. Для Windows Vista і Windows 7: пропустіть цей крок.
2. Правою кнопкою клацніть по робочому столу і клацніть **Screen Resolution (Роздільна здатність екрану)**.
3. Клацніть розкритий список **Screen Resolution (Роздільна здатність екрана)** і виберіть **1920 x 1080**.
4. Клацніть **ОК (ГАРАЗД)**.

У Windows 10:

1. Правою кнопкою клацніть по робочому столу і клацніть **Display Settings (Налаштування дисплею)**.
2. Клацніть **Advanced display settings (Додаткові налаштування дисплею)**.
3. Клацніть розкритий список **Resolution (Роздільна здатність)** і виберіть **1920 x 1080**.
4. Клацніть **Apply (Застосувати)**.

Якщо ви не бачите для роздільної здатності параметри **1920 x 1080**, можливо, слід оновити графічний драйвер. Залежно від комп'ютера, виконайте одну з наступних процедур:

Якщо ви маєте стаціонарний або портативний комп'ютер Dell:

- Перейдіть на вебсайт <https://www.dell.com/support>, введіть сервісний код і завантажте останню версію драйвера для графічної карти.

Якщо ваш комп'ютер (стаціонарний або портативний) - не Dell:

- Перейдіть на сайт підтримки виробника вашого комп'ютера і завантажте найновіші графічні драйвери.
- Перейдіть на сайт виробника графічної карти і завантажте найновіші графічні драйвери.



Пошук та усунення несправностей

⚠ ОБЕРЕЖНО: Перш ніж робити будь-що, вказане у цьому розділі, виконайте [Інструкції з техніки безпеки](#).

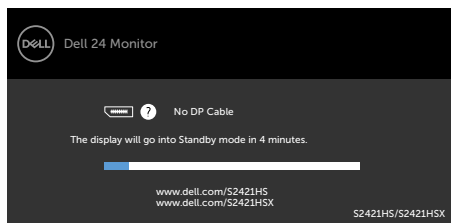
Самоперевірка

Монітор оснащено функцією самоперевірки, завдяки якій можна переконатися, що монітор працює як слід. Якщо монітор і комп'ютер правильно підключено, але екран монітора лишається темним, запустіть самоперевірку монітора, виконавши такі кроки:

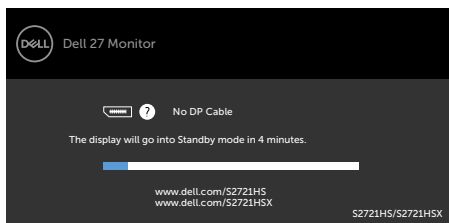
1. Вимкніть комп'ютер і монітор.
2. Вийміть кабель відео ззаду з комп'ютера. Для належного функціонування самоперевірки від'єднайте всі відеокабелі від задньої панелі комп'ютера.
3. Увімкніть монітор.

На екрані з'явиться спливне діалогове вікно (на темному тлі), якщо монітор «не бачить» сигнал відео, але працює правильно. У режимі самоперевірки світлодіод живлення лишається білим. Залежно від обраного входу, одне з наступних діалогових вікон постійно проходитиме по екрану.

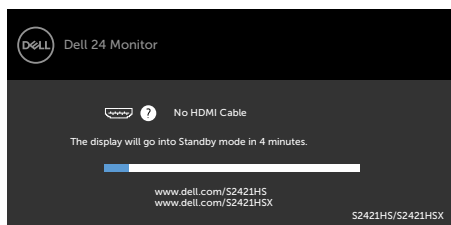
S2421HS/S2421HSX



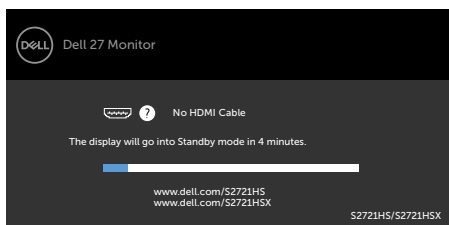
S2721HS/S2721HSX



або



або



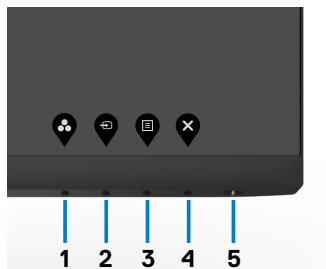
4. Це вікно також з'являється на екрані під час нормальної роботи системи, якщо відеокабель від'єднаний або пошкоджений.
5. Вимкніть монітор і знову підключіть кабель відео; потім увімкніть комп'ютер і монітор.




Якщо екран монітора лишається порожнім після виконання попередньої процедури, перевірте контролер відео і комп'ютер, адже монітор працює правильно.

Вбудована діагностика

Монітор оснащено вбудованим інструментом діагностики, який у разі несправностей допомагає визначити їхню причину: проблема саме з монітором чи з комп'ютером і картою відео.



Щоб запустити вбудовану діагностику:

1. Переконайтеся, що екран чистий (на його поверхні нема пилу).
2. Натисніть і втримуйте **Кнопку 4** протягом чотирьох секунд, на екрані з'явиться меню.
3. Виберіть вбудовану діагностику . Відкриється сірий екран.
4. Ретельно огляньте екран на предмет відхилень.
5. Ще раз натисніть кнопку 1 на передній панелі. Колір екрана зміниться на червоний.
6. Огляньте екран на предмет відхилень.
7. Повторіть кроки 5 і 6, щоб перевірити зміну кольорів на зелений, синій, чорний, білий і текстовий вид.

Перевірку завершено, якщо з'явився текстовий екран. Для виходу натисніть кнопку 1 ще раз.

Якщо ви не зауважили жодних несправностей, коли користувалися вбудованою діагностикою, значить, монітор працює правильно. Перевірте карту відео і комп'ютер.



Розповсюджені проблеми

У наступній таблиці наведені загальні відомості про загальні проблеми з монітором, які можуть виникнути під час роботи, і також способи їх вирішення.

Розповсюджені прояви	Що ви спостерігаєте	Можливі розв'язання проблеми
Нема відео/ Світлодіод живлення вимкнено	Нема зображення	<ul style="list-style-type: none">• Переконайтеся, що до монітора підключено кабель відео, а комп'ютер правильно і надійно підключено.• Переконайтеся, що розетка електромережі правильно працює, підключаючи будь-який інший електроприлад.• Переконайтеся, що на кнопку живлення натиснули до кінця.• Переконайтеся, що вибрано правильне джерело входу з меню Input Source (Джерело входу).
Нема відео/ Світлодіод живлення увімкнено	Нема зображення або воно темне	<ul style="list-style-type: none">• Збільшуйте яскравість і контраст за допомогою EM.• Проведіть самоперевірку монітора.• Перевірте, чи не зламані або погнуті контакти кабелю відео.• Запустіть вбудовану діагностику.• Переконайтеся, що вибрано правильне джерело входу з меню Input Source (Джерело входу).
Відсутні пікселі	Темні крапки на екрані РК- дисплею	<ul style="list-style-type: none">• Вимкніть і увімкніть живлення.• Постійно вимкнені пікселі можуть бути звичайним дефектом РК-технології.• Для отримання додаткової інформації про якість моніторів Dell і політику щодо дефектів пікселів, відвідайте сайт служби підтримки Dell: https://www.dell.com/support/monitors.



Розповсюджені прояви	Що ви спостерігаєте	Можливі розв'язання проблеми
«Налиплі» пікселі	Яскраві крапки на екрані РК-дисплею	<ul style="list-style-type: none"> • Вимкніть і увімкніть живлення. • Постійно вимкнені пікселі можуть бути звичайним дефектом РК-технології. • Для отримання додаткової інформації про якість моніторів Dell і політику щодо дефектів пікселів, відвідайте сайт служби підтримки Dell: https://www.dell.com/support/monitors.
Проблеми з яскравістю	Зображення надто тьмяне або надто яскраве	<ul style="list-style-type: none"> • Поверніть налаштування монітора на фабричні. • Регулюйте яскравість і контраст за допомогою EM.
Питання, пов'язані з безпекою	Видимі ознаки диму або іскор	<ul style="list-style-type: none"> • Не робіть нічого. • негайно зв'яжіться з Dell!
Спорадичні проблеми	Несправність то з'являється, то зникає	<ul style="list-style-type: none"> • Переконайтеся, що кабель відео між комп'ютером і монітором підключено правильно і надійно. • Поверніть налаштування монітора на фабричні. • Проведіть самоперевірку монітора, щоб дізнатися, чи повернеться спорадична проблема в режимі самоперевірки.
Відсутній колір	На зображенні відсутній певний колір	<ul style="list-style-type: none"> • Проведіть самоперевірку монітора. • Переконайтеся, що кабель відео між комп'ютером і монітором підключено правильно і надійно. • Перевірте, чи не зламані або погнуті контакти кабелю відео.



Розповсюджені прояви	Що ви спостерігаєте	Можливі розв'язання проблеми
Неправильний колір	Погана передача кольорів зображення	<ul style="list-style-type: none"> • Змініть налаштування Preset Modes (Попередньо налаштовані режими) в EM Color (Колір) залежно від задачі. • Відрегулюйте значення R/G/B (Червоний/зелений/синій) у пункті Custom Color (Особисті налаштування кольору) в EM Color (Колір). • Змініть Input Color Format (Формат введення кольору) на PC RGB або YPbPr в EM Color (Колір). • Запустіть вбудовану діагностику.
Затримка зображення від того статичного зображення, що лишалося на моніторі протягом тривалого часу	На екрані з'являється невиразна тінь від статичного зображення	<ul style="list-style-type: none"> • Встановіть екран на вимикання після кількох хвилин бездіяльності. Це можна відрегулювати в налаштуваннях Windows Power Options (Опції живлення Windows) або Mac Energy Saver (Енергозбереження Макінтош). • Також можна застосовувати динамічну екранну заставку.



Проблеми, пов'язані з виробом

Проблема	Що ви спостерігаєте	Можливі розв'язання проблеми
Зображення на екрані замале	Зображення розташовано по центру екрану, проте воно не закриває всю ділянку перегляду	<ul style="list-style-type: none">• Перевірте налаштування Aspect Ratio (Пропорція) в EM Display (Дисплей).• Поверніть налаштування монітора на фабричні.
Неможливо зробити регулювання монітора кнопками передньої панелі	На екрані не з'являється EM.	<ul style="list-style-type: none">• Вимкніть монітор, відключіть шнур живлення монітора, знову підключіть його і потім увімкніть монітор.
Нема сигналу входу, коли натискають на користувацькі засоби контролю	Нема зображення, світлодіод горить білим	<ul style="list-style-type: none">• Перевірте джерело сигналу. Переконайтесь, що комп'ютер не перебуває в режимі енергозбереження, для чого порухайте мишею або натисніть будь-яку клавішу на клавіатурі.• Перевірте, чи правильно підключено сигнальний кабель. За необхідності перепідключіть сигнальний кабель.• Скиньте налаштування комп'ютера або плеєра відео.
Зображення не заповнює екран	Зображення не доходить до межі екрану по висоті або ширині	<ul style="list-style-type: none">• Монітор може показувати різні формати (пропорції) відео з DVD на весь екран.• Запустіть вбудовану діагностику.




Додаток

Повідомлення Федеральної комісії зі зв'язку (тільки для США) та інша нормативно-правова інформація

Для отримання інформації про повідомлення Федеральної комісії зі зв'язку та іншої нормативно-правової інформації відвідайте вебсайт з даними про відповідність нормативно-правовим документам https://www.dell.com/regulatory_compliance.

Контакти Dell

Для клієнтів у Сполучених Штатах: телефонуйте за номером 800-WWW-DELL (800-999-3355).

 **ПРИМІТКА:** Якщо ви не маєте активного підключення до Інтернету, контактну інформацію можна знайти на фіскальному чеку, упаковці, рахунку-фактурі або в каталозі виробів Dell.

Dell пропонує декілька видів підтримки онлайн та по телефону. Доступність залежить від країни і виробу, і певні послуги можуть бути недоступними у вашому регіоні.

- Інша підтримка онлайн — <https://www.dell.com/support/monitors>

Таблиця енергетичних ярликів для товарів у Євросоюзі та інформації про вироби

S2421HS: <https://eprel.ec.europa.eu/qr/345961>

S2421HSX: <https://eprel.ec.europa.eu/qr/349827>

S2721HS: <https://eprel.ec.europa.eu/qr/345955>

S2721HSX: <https://eprel.ec.europa.eu/qr/349826>

