

# จอแสดงผลสำหรับDell S2421HS/ S2721HS/S2421HSX/S2721HSX คู่มือผู้ใช้

รุ่น: S2421HS/S2721HS/S2421HSX/S2721HSX  
รุ่นควบคุม: S2421Ht/S2721Ht





หมายเหตุ: หมายเหตุ ระบุถึงข้อมูลสำคัญที่ช่วยให้คุณสามารถใช้งานคอมพิวเตอร์ได้ดีขึ้น



ข้อควรระวัง: ข้อควรระวัง ระบุถึงความเสี่ยงที่เป็นไปได้ต่อฮาร์ดแวร์ หรือการสูญเสียข้อมูลหากไม่ปฏิบัติตามคำแนะนำ



คำเตือน: คำเตือน ระบุถึงความเป็นไปได้ของความเสียหายต่อทรัพย์สิน การได้รับบาดเจ็บส่วนบุคคล หรือเสียชีวิต

**Copyright © 2020 Dell Inc.** หรือบริษัทในเครือ สงวนลิขสิทธิ์ Dell, EMC และเครื่องหมายการค้าอื่นๆ เป็นเครื่องหมายการค้าของ Dell Inc. หรือบริษัทในเครือ เครื่องหมายการค้าอื่นๆ อาจเป็นเจ้าของโดยบริษัทเจ้าของเครื่องหมายการค้าที่เกี่ยวข้อง

2020 – 11

รุ่น A01

# สารบัญ

<b>คำแนะนำด้านความปลอดภัย</b> . . . . .	<b>5</b>
<b>เกี่ยวกับจอแสดงผลของคุณ</b> . . . . .	<b>6</b>
รายการสิ่งของในกล่องบรรจุภัณฑ์ . . . . .	6
คุณลักษณะของผลิตภัณฑ์ . . . . .	7
การระบุชิ้นส่วนประกอบและตัวควบคุม . . . . .	8
มุมมองด้านหน้า . . . . .	8
มุมมองด้านหลัง . . . . .	9
มุมมองด้านล่าง . . . . .	10
ข้อมูลจำเพาะของจอแสดงผล . . . . .	11
ข้อมูลจำเพาะความละเอียด . . . . .	12
โหมดการแสดงผลที่ตั้งค่าสำเร็จ . . . . .	13
ข้อมูลจำเพาะทางไฟฟ้า . . . . .	14
คุณลักษณะทางกายภาพ . . . . .	15
คุณลักษณะทางสิ่งแวดล้อม . . . . .	15
การกำหนดขาเสียบ . . . . .	17
ปลั๊กแอนด์เพลย์ . . . . .	19
คุณภาพจอแสดงผล LCD และข้อกำหนดพิกเซล . . . . .	19
การออกแบบตามหลักสรีรศาสตร์ . . . . .	20
การจัดการและการเคลื่อนย้ายจอแสดงผลของคุณ . . . . .	22
แนวทางปฏิบัติสำหรับการบำรุงรักษา . . . . .	23
การทำความสะอาดจอแสดงผลของคุณ . . . . .	23
<b>การติดตั้งจอแสดงผล</b> . . . . .	<b>24</b>
การเชื่อมต่อขาตั้ง . . . . .	24
การปรับใช้การเอียง การหมุนรอบแกน และส่วนขยายแนวตั้ง . . . . .	26



การเสียง การหมุนรอบแกน และส่วนขยายแนวตั้ง . . . . .	26
การหมุนจอแสดงผล . . . . .	27
การกำหนดการตั้งค่าการแสดงผลบนคอมพิวเตอร์ของคุณหลังการหมุน 28	
การเชื่อมต่อจอแสดงผลของคุณ . . . . .	29
การจัดระเบียบสายของคุณ . . . . .	30
การยึดจอแสดงผลโดยใช้ตัวล็อก Kensington (อุปกรณ์เสริม) . . . . .	30
การถอดขาตั้งจอแสดงผลออก . . . . .	31
การยึดติดกับผนัง (อุปกรณ์เสริม) . . . . .	32
<b>การใช้งานจอแสดงผล . . . . .</b>	<b>33</b>
เปิดจอแสดงผล . . . . .	33
การใช้ตัวควบคุมด้านหน้า . . . . .	33
การใช้ฟังก์ชันล็อก OSD . . . . .	35
การใช้เมนูการแสดงผลบนหน้าจอ (OSD) . . . . .	38
การเข้าถึงระบบเมนู . . . . .	38
ข้อความค่าเตือน OSD . . . . .	49
การตั้งค่าความละเอียดสูงสุด . . . . .	52
<b>แนวทางแก้ไขปัญหา . . . . .</b>	<b>53</b>
การทดสอบในตัว . . . . .	53
ระบบวินิจฉัยในตัว . . . . .	54
ปัญหาทั่วไป . . . . .	55
ปัญหาเฉพาะผลิตภัณฑ์ . . . . .	56
<b>ภาคผนวก . . . . .</b>	<b>58</b>
ประกาศความสอดคล้อง FCC (สหรัฐอเมริกาเท่านั้น) และข้อมูลด้านกฎ ระเบียบกำกับอื่นๆ . . . . .	58
การติดต่อ Dell . . . . .	58
ฐานข้อมูลผลิตภัณฑ์ของ EU สำหรับฉลากพลังงานและเอกสารข้อมูล ผลิตภัณฑ์ . . . . .	58



# คำแนะนำด้านความปลอดภัย

- △ ข้อควรระวัง: การใช้ตัวควบคุม การปรับ หรือขั้นตอนปฏิบัติที่นอกเหนือจากที่ระบุไว้ในเอกสารกำกับนี้อาจส่งผลให้เกิดไฟฟ้าดูด อันตรายทางไฟฟ้า และ/หรืออันตรายจากกายภาพได้
- วางจอแสดงผลไว้บนพื้นผิวที่มั่นคงและเมื่อถือให้ถืออย่างระมัดระวัง หน้าจอมีความเปราะบางและอาจเสียหายได้หากตกหล่นหรือกระแทกอย่างแรง
  - ตรวจสอบให้แน่ใจเสมอว่าจอแสดงผลของคุณสามารถรองรับพลังงานไฟฟ้ากระแสสลับที่มีอยู่ในพื้นที่ของคุณ
  - เก็บจอแสดงผลไว้ในอุณหภูมิห้อง สภาพอากาศที่เย็นหรือร้อนมากเกินไปอาจส่งผลเสียต่อคริสตัลเหลวของจอแสดงผล
  - อย่าทำให้จอแสดงผลสัมผัสกับของเหลวหรือโดนแรงกระแทกอย่างหนัก ตัวอย่างเช่น อย่าวางจอแสดงผลไว้ในท้ายรถยนต์
  - ถอดปลั๊กจอแสดงผลเมื่อไม่ได้ใช้งานเป็นระยะเวลานาน
  - เพื่อหลีกเลี่ยงไฟฟ้าช็อต อย่าพยายามถอดฝาครอบออกหรือสัมผัสด้านในของจอแสดงผล


สำหรับคำแนะนำเกี่ยวกับความปลอดภัย โปรดดูที่ข้อมูลด้านความปลอดภัย สิ่งแวดล้อม และกฎระเบียบ (SERI)



# เกี่ยวกับจอแสดงผลของคุณ

## รายการสิ่งของในกล่องบรรจุภัณฑ์

จอแสดงผลของคุณถูกจัดส่งมาพร้อมกับชิ้นส่วนองค์ประกอบติดตั้งแสดงในตารางด้านล่าง หากชิ้นส่วนองค์ประกอบใดหายไป ให้ติดต่อ Dell สำหรับข้อมูลเพิ่มเติม โปรดดูที่ [ติดต่อ Dell](#)

 **หมายเหตุ:** ชิ้นส่วนองค์ประกอบบางรายการอาจเป็นอุปกรณ์เสริม และไม่ได้จัดส่งไปพร้อมกับจอแสดงผลของคุณ คุณลักษณะบางอย่างอาจไม่พร้อมให้บริการในบางประเทศ

	จอแสดงผล
<b>S2421HS/S2721HS</b>  <b>S2421HSX/S2721HSX</b> 	ตัวยืนของชาตัง
<b>S2421HS/S2721HS</b>  <b>S2421HSX/S2721HSX</b> 	ฐานชาตัง
	สายไฟ (แปรผันไปตามประเทศ)
	สาย HDMI





- คู่มือเริ่มต้นใช้งานแบบย่อ
- ข้อมูลด้านความปลอดภัย สิ่งแวดล้อม และกฎระเบียบ

## คุณลักษณะของผลิตภัณฑ์

จอแสดงผล **Dell S2421HS/S2721HS/S2421HSX/S2721HSX** มีเมทริกซ์แบบแอคทีฟ, ทรานซิสเตอร์แบบฟิล์มบาง (TFT), จอแสดงผลแบบคริสตัลเหลว (LCD), และไฟหน้าจอ LED คุณลักษณะของจอแสดงผลได้แก่:

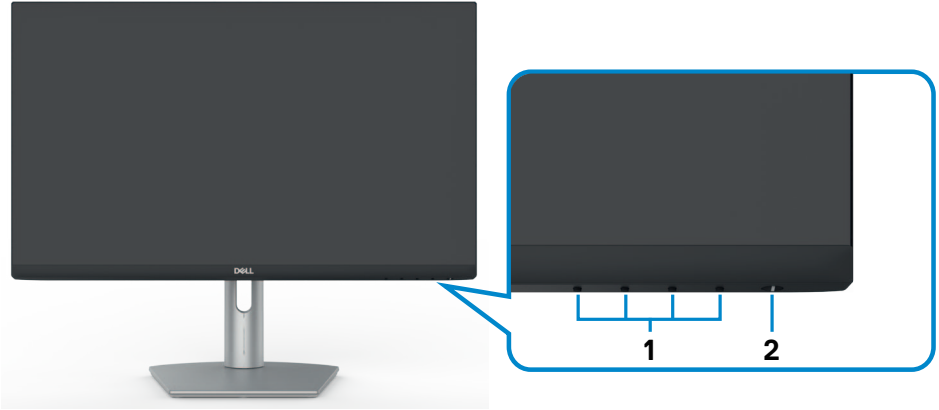
- **S2421HS/S2421HSX:** พื้นที่ที่รับชมได้ 60.45 ซม. (23.80 นิ้ว) (วัดตามแนวทแยงมุม) ความละเอียด 1920 x 1080 (16:9) พร้อมการรองรับการแสดงผลเต็มหน้าจอสําหรับความละเอียดที่ต่ำกว่า
- **S2721HS/S2721HSX:** พื้นที่ที่รับชมได้ 68.6 ซม. (27 นิ้ว) (วัดตามแนวทแยงมุม) ความละเอียด 1920 x 1080 (16:9) พร้อมการรองรับการแสดงผลเต็มหน้าจอสําหรับความละเอียดที่ต่ำกว่า
- ความสามารถที่รองรับการปรับเอียง หมุนรอบ หมุนรอบแกน และขยายออกแนวตั้ง
- ฐานแบบถอดได้และช่องติดตั้งขนาด 100 มม. มาตรฐานสมาคมมาตรฐานระบบอิเล็กทรอนิกส์การแสดงผล (VESA™) เพื่อการติดตั้งที่ยืดหยุ่น
- ขอบจอบางพิเศษเพื่อลดช่องว่างของขอบในระหว่างการใช้งานแบบหลายหน้าจอแสดงผล ช่วยให้ติดตั้งง่ายพร้อมให้ประสบการณ์การรับชมที่สง่างาม
- การเชื่อมต่อดิจิทัลที่ขยายขอบเขตด้วย HDMI & DP ช่วยให้จอแสดงผลของคุณรองรับเทคโนโลยีอนาคต
- มีความสามารถระบบปลั๊กแอนด์เพลย์หากคอมพิวเตอร์ของคุณรองรับได้
- การปรับการแสดงผลหน้าจอ (OSD) เพื่อให้ง่ายในการตั้งค่าและปรับการทำงานของหน้าจอให้เหมาะสม
- รองรับเทคโนโลยี AMD FreeSync™ รองรับเทคโนโลยี AMD FreeSync™ ในช่วง 48 เฮิร์ตซ์ ถึง 75 เฮิร์ตซ์
- ตัวล็อกปุ่มเปิด/ปิดและปุ่ม OSD
- ช่องตัวล็อกเพื่อความปลอดภัย
- ≤ 0.3 W ในโหมดสแตนด์บาย
- ปรับปรุงความสบายตาด้วยหน้าจอถนอมสายตา

**⚠ คำเตือน:** ความเป็นไปได้ของผลกระทบระยะยาวของแสงสีฟ้าจากจอแสดงผล อาจเป็นสาเหตุให้เกิดอันตรายต่อดวงตา รวมไปถึงความล้าของสายตา หรือความเครียดของดวงตาจากระบบดิจิทัล คุณลักษณะ **ComfortView** ออกแบบมาเพื่อลดปริมาณแสงสีฟ้าที่แพร่กระจายออกมาจากจอแสดงผลเพื่อให้ความสบายแก่สายตา

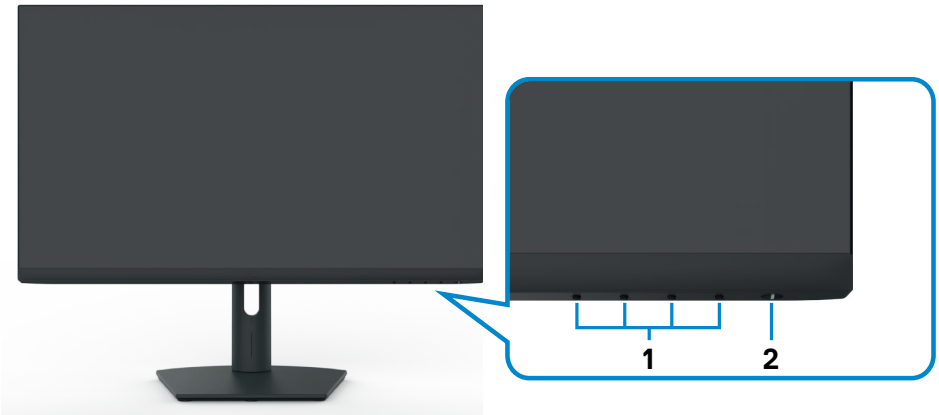


# การระบุชิ้นส่วนประกอบและตัวควบคุม

## มุมมองด้านหน้า



S2421HS/S2721HS



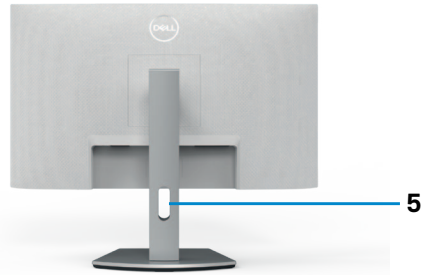
S2421HSX/S2721HSX

ป้ายกำกับ	คำอธิบาย	การใช้งาน
1	ปุ่มฟังก์ชัน	สำหรับข้อมูลเพิ่มเติม, ดู การใช้งานจอภาพ
2	ปุ่มเปิด/ปิดจอแสดงผล (พร้อมไฟสถานะ LED)	เพื่อเปิดและปิดจอแสดงผล

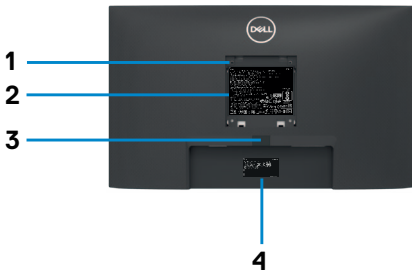




## มุมมองด้านหลัง



S2421HS/S2721HS

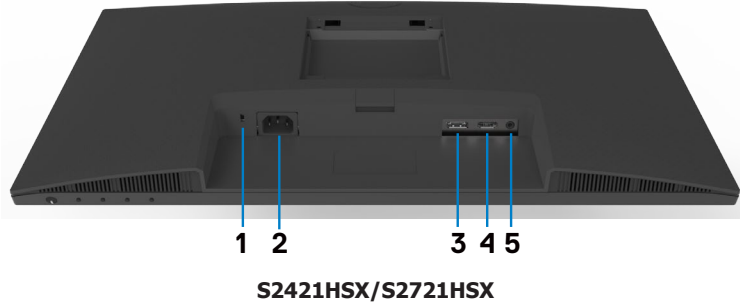
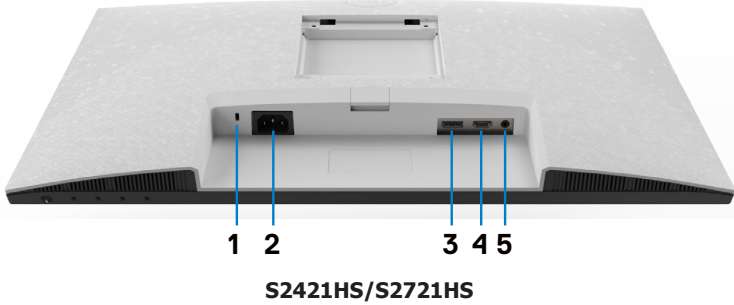


S2421HSX/S2721HSX

ป้ายกำกับ	คำอธิบาย	การใช้งาน
1	ช่องตัวยึดมาตรฐาน VESA (100 มม. x 100 มม. - ติดยึดด้านหลังฝาครอบ VESA)	ตัวยึดจอกภาพกับผนังโดยใช้ชุดตัวยึดผนังที่เข้ากันได้กับมาตรฐาน VESA (100 มม. x 100 มม.)
2	ฉลากกำกับความสอดคล้องตามกฎระเบียบ	รายการอนุมัติของหน่วยงานควบคุมมาตรฐาน
3	ปุ่มปลดล็อกขาตั้ง	ปลดล็อกขาตั้งออกจากจอแสดงผล
4	ฉลากบาร์โค้ด หมายเลขซีเรียล และป้ายกำกับบริการ	ดูที่ฉลากกำกับนี้หากคุณต้องการติดต่อฝ่ายบริการทางเทคนิคของ Dell ป้ายกำกับบริการเป็นตัวระบุด้วยตัวอักษรผสมตัวเลขที่ไม่ซ้ำกันที่ช่วยให้ช่างเทคนิคของ Dell สามารถระบุชิ้นส่วนองค์ประกอบของฮาร์ดแวร์ในคอมพิวเตอร์ของคุณและเข้าถึงข้อมูลการรับประกัน
5	ช่องการจัดการสาย	ใช้เพื่อจัดระเบียบสายโดยการสอดสายผ่านช่องนี้



## มุมมองด้านล่าง



ป้ายกำกับ	คำอธิบาย	การใช้งาน
<b>1</b>	ช่องตัวล็อกเพื่อความปลอดภัย	ยึดจอแสดงผลด้วยตัวล็อกสายเคเบิลเพื่อความปลอดภัย (มีจำหน่ายโดยแยกกัน)
<b>2</b>	ขั้วต่อไฟ	เชื่อมต่อสายไฟ (จัดส่งมาพร้อมกับจอแสดงผลของคุณ)
<b>3</b>	DisplayPort	เชื่อมต่อคอมพิวเตอร์ด้วยสาย DisplayPort (อุปกรณ์เสริม)
<b>4</b>	พอร์ต HDMI	เชื่อมต่อคอมพิวเตอร์ด้วยสาย HDMI (จัดส่งมาพร้อมกับจอแสดงผลของคุณ)
<b>5</b>	พอร์ตเสียงออกระบบบอเนนาล็อก	เชื่อมต่อลำโพงเพื่อเล่นเสียงผ่านช่องสัญญาณเสียง HDMI หรือ DisplayPort รองรับเฉพาะเสียงจากสองช่องสัญญาณเท่านั้น <b>หมายเหตุ:</b> พอร์ตเสียงออกระบบบอเนนาล็อกไม่รองรับหูฟัง



## ข้อมูลจำเพาะของจอแสดงผล

	S2421HS/S2421HSX	S2721HS/S2721HSX
ประเภทหน้าจอ	TFT LCD - แบบแอกทีฟเมตริกซ์	
ประเภทแผงจอ	เทคโนโลยี In-Plane Switching	
อัตราส่วนภาพ	16:9	
ขนาดภาพที่มองเห็นได้:		
แนวทแยงมุม	60.45 ซม. (23.8 นิ้ว)	68.6 ซม. (27.0 นิ้ว)
พื้นที่แอกทีฟ:		
แนวนอน	527.04 มม. (20.75 นิ้ว)	597.89 มม. (23.54 นิ้ว)
แนวตั้ง	296.46 มม. (11.67 นิ้ว)	336.31 มม. (13.24 นิ้ว)
พื้นที่	156246.28 มม. <sup>2</sup> (242.15 นิ้ว <sup>2</sup> )	201073.02 มม. <sup>2</sup> (311.67 นิ้ว <sup>2</sup> )
ระยะพิกเซล	0.2745 มม. x 0.2745 มม.	0.3114 มม. x 0.3114 มม.
พิกเซลต่อนิ้ว (PPI)	92.56	81.59
มุมการมอง:		
แนวนอน	178° (ทั่วไป)	
แนวตั้ง	178° (ทั่วไป)	
Brightness (ความสว่าง)	250 แคนเดิล/ม. <sup>2</sup> (ทั่วไป)	300 แคนเดิล/ม. <sup>2</sup> (ทั่วไป)
อัตราส่วนความเปรียบต่าง	1000 ต่อ 1 (ทั่วไป)	
การเคลือบผิวจอของจอแสดงผล	การเคลือบผิวป้องกันแสงจ้าด้วยการเคลือบแข็งแบบตัวทำแสงโพลาไรซ์ด้านหน้า (3H)	
ไฟหน้าจอ	ระบบแสงขอบไฟ LED	
เวลาตอบสนอง (สีเทาถึงสีเทา)	8 มิลลิวินาที (โหมดปกติ) 5 มิลลิวินาที (โหมดเร็ว) 4 มิลลิวินาที (ขั้นสุด)	
ความลึกสี	16.7 ล้านสี	
ขอบเขตสี*	NTSC 72%	
การเชื่อมต่อ	<ul style="list-style-type: none"> <li>• 1 x DisplayPort 1.2</li> <li>• 1 x HDMI 1.4</li> <li>• 1 x พอร์ตเสียงออก (แจ็ค 3.5 มม.)</li> </ul>	
ความกว้างระยะขอบ (ขอบของจอแสดงผลถึงพื้นที่แอกทีฟ)		
บน/ซ้าย/ขวา	5.4 มม.	6.0 มม.
ล่าง	20.7 มม.	21.3 มม.
การปรับได้		
ฐานวางแบบปรับความสูงได้	100 มม.	110 มม.
การเอียง	-5° ถึง 21°	
หมุนรอบแกน	-30° ถึง 30°	



จุดตั้งแกน	-90° ถึง 90°
การจัดการสาย	มี
การทำงานเข้ากับ Dell Display Manager (DDM)	Easy Arrange และคุณลักษณะสำคัญอื่นๆ
ความปลอดภัย	ช่องตัวล็อกเพื่อความปลอดภัย (ตัวล็อกสายจำหน่ายแยกต่างหาก)

\* ความละเอียดภายในที่แผงจอเท่านั้น ภายใต้การตั้งค่าสำเร็จของโหมดกำหนดเอง

### ข้อมูลจำเพาะความละเอียด

	S2421HS/S2421HSX	S2721HS/S2721HSX
	<b>DisplayPort</b>	<b>HDMI</b>
ช่วงการสแกนแนวนอน	83 kHz ถึง 83 kHz	30 kHz ถึง 83 kHz
ช่วงการสแกนแนวตั้ง	48 Hz ถึง 75 Hz	
ความละเอียดที่ตั้งค่าสำเร็จสูงสุด	1920 x 1080 ที่ 60 Hz	
ความสามารถในการแสดงผลวิดีโอ (โหมดสำรอง HDMI & DP)	480i, 480p, 576i, 576p, 720p, 1080i, 1080p	



## โหมดการแสดงผลที่ตั้งค่าสำเร็จ

โหมดการแสดงผล	ความถี่แนวนอน (kHz)	ความถี่แนวตั้ง (Hz)	พิกเซลนาฬิกา (MHz)	ข้อสังเกตการซิงค์ (แนวนอน/แนวตั้ง)
VGA, 720 x 400	31.5	70.0	28.3	-/+
VGA, 640 x 480	31.5	60.0	25.2	-/-
VESA, 640 x 480	37.5	75.0	31.5	-/-
VESA, 800 x 600	37.9	60.0	40.0	+/+
VESA, 800 x 600	46.9	75.0	49.5	+/+
VESA, 1024 x 768	48.4	60.0	65.0	-/-
VESA, 1024 x 768	60.0	75.0	78.8	+/+
MAC, 1152 x 864	67.5	75.0	108.0	+/+
VESA, 1280 x 1024	64.0	60.0	108.0	+/+
VESA, 1280 x 1024	80.0	75.0	135.0	+/+
VESA, 1600 x 900	60.0	60.0	108.0	+/+
CVT, 1920 x 1080	67.5	60.0	148.5	+/+
CVT, 1920 x 1080	83.89	75.0	174.5	+/-



## ข้อมูลจำเพาะทางไฟฟ้า

	<b>S2421HS/S2421HSX/S2721HS/S2721HSX</b>
สัญญาณอินพุตวิดีโอ	<ul style="list-style-type: none"> <li>สัญญาณวิดีโอดิจิทัลสำหรับแต่ละสายที่ต่างกันต่อสายที่ต่างกันที่ระดับความต้านทาน 100 โอห์ม</li> <li>รองรับอินพุตสัญญาณ DP/HDMI</li> </ul>
แรงดันไฟฟ้า/ความถี่/กระแสไฟฟ้าอินพุต	100-240 VAC/50 หรือ 60 Hz $\pm$ 3 Hz/1.5 A (สูงสุด)
กระแสไฟฟ้าฟุ้งเข้า	120 V: 30 A (สูงสุด) 240 V: 60 A (สูงสุด)
<b>การสิ้นเปลืองพลังงาน</b>	
<b>S2421HS/S2421HSX</b>	<b>S2721HS/S2721HSX</b>
0.2 W (โหมดปิด) <sup>1</sup>	0.2 W (โหมดปิด) <sup>1</sup>
0.2 W (โหมดสแตนด์บาย) <sup>1</sup>	0.2 W (โหมดสแตนด์บาย) <sup>1</sup>
11.6 W (โหมดเปิด) <sup>1</sup>	15.7 W (โหมดเปิด) <sup>1</sup>
23 W (สูงสุด) <sup>2</sup>	31 W (สูงสุด) <sup>2</sup>
11.04 W (Pon) <sup>3</sup>	12.59 W (Pon) <sup>3</sup>
35.04 kWh (TEC) <sup>3</sup>	40.14 kWh (TEC) <sup>3</sup>

<sup>1</sup> ตามที่กำหนดไว้ในกฎระเบียบ EU 2019/2021 และ EU 2019/2013

<sup>2</sup> การตั้งค่าความสว่างและคอนทราสต์สูงสุด

<sup>3</sup> Pon: อัตราการสิ้นเปลืองพลังงานของโหมดเปิดใช้งานตามที่อธิบายไว้ในเวอร์ชัน Energy Star 8.0

TEC: อัตราการสิ้นเปลืองพลังงานทั้งหมดในหน่วย kWh ตามที่อธิบายไว้ในเวอร์ชัน Energy Star 8.0

เอกสารนี้มีไว้สำหรับให้ข้อมูลเท่านั้น และสะท้อนให้เห็นถึงผลการดำเนินงานในห้องปฏิบัติการ ผลิตภัณฑ์ของคุณอาจมีความแตกต่างจากนี้ ขึ้นอยู่กับซอฟต์แวร์ ส่วนประกอบ และอุปกรณ์ต่อพ่วง คุณสั่งซื้อ และไม่มีข้อผูกมัดในการอัปเดตข้อมูลดังกล่าว ดังนั้นลูกค้าไม่ควรพึ่งพาข้อมูลนี้อย่างเดียว ในการตัดสินใจเกี่ยวกับความคลาดเคลื่อนทางไฟฟ้าหรืออื่น ๆ ไม่รับประกันความถูกต้องเที่ยงตรง หรือ ความสมบูรณ์ทั้งอย่างชัดเจน หรือโดยนัย

 หมายเหตุ: จอแสดง ผลที่ได้รับรอง ENERGY STAR 

ผลิตภัณฑ์นี้ได้รับรองมาตรฐาน ENERGY STAR ในรูปแบบการกำหนดค่าเริ่มต้นจากโรงงาน ซึ่งสามารถคืนค่าโดยฟังก์ชัน "รีเซ็ตค่าจากโรงงาน" ในเมนู OSD การเปลี่ยนแปลงค่าเริ่มต้นจากโรงงานหรือเปิดใช้งานคุณสมบัติอื่นๆ อาจสิ้นเปลืองพลังงานมากขึ้นซึ่งเกินกว่าขีดจำกัดที่กำหนดไว้ของมาตรฐาน ENERGY STAR



## คุณลักษณะทางกายภาพ

	S2421HS/S2421HSX	S2721HS/S2721HSX
ประเภทขั้วต่อ	<ul style="list-style-type: none"> <li>• หนึ่งพอร์ต DisplayPort 1.4</li> <li>• สองพอร์ต HDMI 1.2</li> <li>• หนึ่งพอร์ตเสียงออก</li> </ul>	
ประเภทสายสัญญาณ	สาย HDMI1.4 ยาว 1.8 ม.	
ขนาด (รวมขาตั้ง):		
ความสูง (เมื่อขยายมากที่สุด)	446.8 มม. (17.59 นิ้ว)	509.0 มม. (20.04 นิ้ว)
ความสูง (เมื่อหดตัวมากที่สุด)	346.8 มม. (13.65 นิ้ว)	399.0 มม. (15.71 นิ้ว)
ความกว้าง	537.8 มม. (21.17 นิ้ว)	609.9 มม. (24.01 นิ้ว)
ความลึก	159.7 มม. (6.29 นิ้ว)	174.7 มม. (6.88 นิ้ว)
ขนาด (ไม่รวมขาตั้ง):		
ความสูง	322.6 มม. (12.70 นิ้ว)	363.6 มม. (14.32 นิ้ว)
ความกว้าง	537.8 มม. (21.17 นิ้ว)	609.9 มม. (24.01 นิ้ว)
ความลึก	53.8 มม. (2.12 นิ้ว)	54.0 มม. (2.13 นิ้ว)
ขนาดขาตั้ง:		
ความสูง (เมื่อขยายมากที่สุด)	361.5 มม. (14.23 นิ้ว)	403.1 มม. (15.87 นิ้ว)
ความสูง (เมื่อหดตัวมากที่สุด)	325.4 มม. (12.81 นิ้ว)	364.8 มม. (14.36 นิ้ว)
ความกว้าง	237.0 มม. (9.33 นิ้ว)	257.0 มม. (10.12 นิ้ว)
ความลึก	159.7 มม. (6.29 นิ้ว)	174.7 มม. (6.88 นิ้ว)
น้ำหนัก:		
น้ำหนักรวมบรรจุภัณฑ์	7.0 กก. (15.43 ปอนด์)	8.9 กก. (19.62 ปอนด์)
น้ำหนักรวมชุดขาตั้งและสายเคเบิล	4.8 กก. (10.58 ปอนด์)	6.0 กก. (13.23 ปอนด์)
น้ำหนักไม่รวมชุดขาตั้ง (สำหรับการติดตั้งแบบติดตั้งกับผนังหรือตัวติดตั้งมาตรฐาน VESA - ไม่มีสายเคเบิล)	3.2 กก. (7.05 ปอนด์)	4.3 กก. (9.48 ปอนด์)
น้ำหนักรวมชุดขาตั้ง	1.3 กก. (2.87 ปอนด์)	1.5 กก. (3.31 ปอนด์)

## คุณลักษณะทางสิ่งแวดล้อม

<p>ความสอดคล้องมาตรฐาน</p> <ul style="list-style-type: none"> <li>• จอแสดงผลที่ได้รับรอง ENERGY STAR</li> <li>• จอแสดงผลที่ได้รับการรับรอง TCO</li> <li>• สอดคล้องมาตรฐาน RoHS</li> <li>• จอภาพที่ผลิต BFR/PVC (ไม่รวมสายเคเบิลภายนอก)</li> <li>• เฉพาะแผงจอจะปราศจากสารหนูและสารปรอท</li> </ul>
--



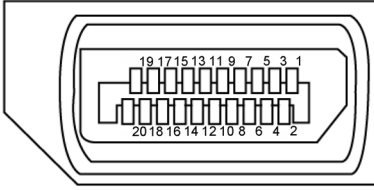
<b>อุณหภูมิ:</b>	
ขณะทำงาน	0°C ถึง 40°C (32°F ถึง 104°F)
ขณะไม่ทำงาน	-20°C ถึง 60°C (-4 °F ถึง 140°F)
<b>ความชื้น:</b>	
ขณะทำงาน	10% ถึง 80% (ไม่ควบแน่น)
ขณะไม่ทำงาน	5% ถึง 90% (ไม่ควบแน่น)
<b>ความสูง:</b>	
ขณะทำงาน	5,000 ม. (16,404 ฟุต) (สูงสุด)
ขณะไม่ทำงาน	12,192 ม. (40,000 ฟุต) (สูงสุด)
<b>การกระจายความร้อน</b>	
<b>S2421HS/S2421HSX</b>	78.48 BTU/ชั่วโมง (สูงสุด)
	39.58 BTU/ชั่วโมง (โหมดเปิด)
<b>S2721HS/S2721HSX</b>	105.78 BTU/ชั่วโมง (สูงสุด)
	53.57 BTU/ชั่วโมง (โหมดเปิด)





## การกำหนดขาเสียบ

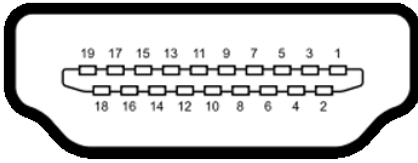
### DisplayPort



หมายเลข ขา	ด้าน 20 ขาของสาย สัญญาณที่เชื่อมต่อ	หมายเลข ขา	ด้าน 20 ขาของสาย สัญญาณที่เชื่อมต่อ
<b>1</b>	ML3(n)	<b>11</b>	GND
<b>2</b>	GND	<b>12</b>	ML0(p)
<b>3</b>	ML3(p)	<b>13</b>	CONFIG1
<b>4</b>	ML2(n)	<b>14</b>	CONFIG2
<b>5</b>	GND	<b>15</b>	AUX CH (p)
<b>6</b>	ML2(p)	<b>16</b>	GND
<b>7</b>	ML1(n)	<b>17</b>	AUX CH (n)
<b>8</b>	GND	<b>18</b>	ตรวจสอบฮ็อตปลั๊ก
<b>9</b>	ML1(p)	<b>19</b>	ย้อนกลับ
<b>10</b>	ML0(n)	<b>20</b>	DP_PWR



## พอร์ต HDMI



หมายเลข ขา	ด้าน 19 ขาของสาย สัญญาณที่เชื่อมต่อ	หมายเลข ขา	ด้าน 19 ขาของสาย สัญญาณที่เชื่อมต่อ
<b>1</b>	ข้อมูล TMDS 2+	<b>11</b>	เกราะสัญญาณนาฬิกา TMDS
<b>2</b>	เกราะป้องกันข้อมูล TMDS 2	<b>12</b>	นาฬิกา TMDS-
<b>3</b>	ข้อมูล TMDS 2-	<b>13</b>	CEC
<b>4</b>	ข้อมูล TMDS 1+	<b>14</b>	สงวนไว้ (N.C. บนอุปกรณ์)
<b>5</b>	เกราะป้องกันข้อมูล TMDS 1	<b>15</b>	นาฬิกา DDC (SCL)
<b>6</b>	ข้อมูล TMDS 1-	<b>16</b>	ข้อมูล DDC (SDA)
<b>7</b>	ข้อมูล TMDS 0+	<b>17</b>	สายดิน DDC/CEC
<b>8</b>	เกราะป้องกันข้อมูล TMDS 0	<b>18</b>	ไฟ +5 V
<b>9</b>	ข้อมูล TMDS 0-	<b>19</b>	ตรวจสอบฮ็อตปลั๊ก
<b>10</b>	นาฬิกา TMDS+		



## ปลั๊กแอนด์เพลย์

คุณสามารถติดตั้งจอแสดงผลในระบบที่รองรับคุณสมบัติปลั๊กแอนด์เพลย์ จอแสดงผลให้ข้อมูลระบบการแสดงผล (EDID) ที่ละเอียดแก่ระบบคอมพิวเตอร์ทันทีโดยใช้โปรโตคอลช่องข้อมูลการแสดงผล (DDC) เพื่อให้คอมพิวเตอร์สามารถกำหนดค่าของตัวเองและปรับการตั้งค่าการแสดงผลให้เหมาะสม การติดตั้งจอแสดงผลส่วนใหญ่จะเป็นแบบอัตโนมัติ คุณสามารถเลือกการตั้งค่าแบบอื่นๆ หากต้องการ สำหรับข้อมูลเพิ่มเติมเกี่ยวกับการเปลี่ยนแปลงการตั้งค่าจอแสดงผล ให้ดูที่ [การใช้งานจอแสดงผล](#)

## คุณภาพจอแสดงผล LCD และข้อกำหนดพิกเซล

ในระหว่างขั้นตอนการผลิตจอแสดงผล LCD เป็นสิ่งปกติที่จะมีอย่างน้อยหนึ่งพิกเซลคงที่ในสถานะที่ไม่เปลี่ยนแปลง ซึ่งยากที่จะสังเกตเห็นได้ และไม่มีผลกระทบต่อคุณภาพหรือความสามารถในการใช้จอแสดงผล ดูข้อมูลเพิ่มเติมเกี่ยวกับข้อกำหนดพิกเซลของจอแสดงผล LCD ได้ที่เว็บไซต์ฝ่ายสนับสนุนของ Dell ได้ที่: [www.dell.com/pixelguidelines](http://www.dell.com/pixelguidelines).



## การออกแบบตามหลักสรีรศาสตร์

△ ข้อควรระวัง: การใช้แป้นพิมพ์ไม่ถูกต้องหรือเป็นเวลานานอาจส่งผลให้เกิดการบาดเจ็บได้

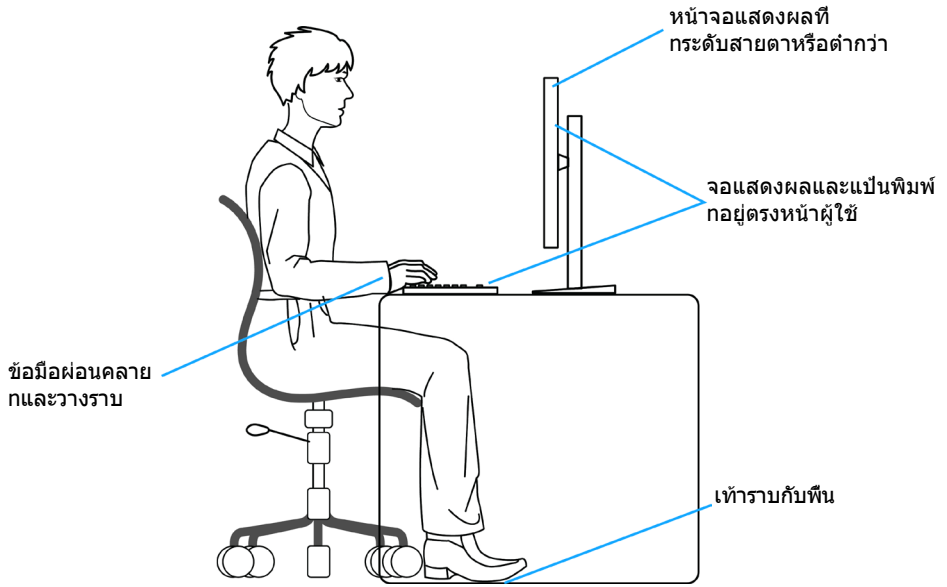
△ ข้อควรระวัง: การดูหน้าจอแสดงผลเป็นระยะเวลาานอาจทำให้ปวดตา

เพื่อความสะดวกสบายและประสิทธิภาพในการทำงาน ปฏิบัติตามคำแนะนำต่อไปนี้เมื่อตั้งค่าและใช้งานเวิร์กสเตชันคอมพิวเตอร์ของคุณ:

- จัดตำแหน่งคอมพิวเตอร์ของคุณเพื่อให้จอภาพและแป้นพิมพ์อยู่ตรงหน้าคุณขณะที่คุณทำงาน มีชั้นวางพิเศษที่กำหนดไว้เพื่อช่วยให้คุณจัดตำแหน่งแป้นพิมพ์ได้อย่างถูกต้อง
- เพื่อลดความเสี่ยงของความเครียดของดวงตา และการเจ็บปวดที่ส่วนคอ/แขน/แผ่นหลัง/ไหล่จากการใช้จอแสดงผลเป็นเวลานาน เราขอแนะนำให้คุณ:
  1. กำหนดตำแหน่งหน้าจอให้ห่างจากสายตาของคุณประมาณ 20 ถึง 28 นิ้ว (50 - 70 ซม.)
  2. กะพริบตาถี่ๆ เพื่อให้ความชุ่มชื้น หรือทำให้สายตาสดใสมิฉะนั้นหลอเลี้ยวขณะทำงานกับจอแสดงผลของคุณ
  3. หาเวลาพักเบรกปกติและบ่อยครั้งเป็นเวลา 20 นาทีทุกๆ สองชั่วโมง
  4. ละสายตาจากจอแสดงผลของคุณ และเพ่งมองวัตถุที่อยู่ห่างออกไป 20 ฟุตอย่างน้อย 20 วินาทีในระหว่างพักเบรก
  5. บิดยึดตัวเพื่อลดความตึงเครียดในส่วนคอ/แขน/แผ่นหลัง/ไหล่ในระหว่างการพักเบรก
- ตรวจสอบให้แน่ใจว่าหน้าจอแสดงผลอยู่ในระดับสายตาหรือต่ำกว่าเล็กน้อยเมื่อคุณนั่งอยู่หน้าจอ
- ปรับความเอียง ความเปรียบต่าง และการตั้งค่าความสว่างของจอแสดงผล
- ปรับแสงรอบข้างรอบตัวคุณ (เช่น ไฟเหนือศีรษะ โคมไฟตั้งโต๊ะ และผ้า màn หรือมู่ลี่บนหน้าต่างใกล้เคียง) เพื่อลดแสงสะท้อนและแสงสะท้อนบนหน้าจอแสดงผล
- ใช้เก้าอี้ที่รองรับหลังส่วนล่างได้ดี
- วางแขนในแนวนอนโดยที่ข้อมือของคุณในตำแหน่งที่เป็นธรรมชาติและสะดวกสบายขณะใช้แป้นพิมพ์หรือเมาส์
- เว้นช่วงการทำงานเพื่อพักมือเสมอในขณะที่ใช้แป้นพิมพ์หรือเมาส์
- ปลดปล่อยทั้งสองต้นแขนข้างอย่างเป็นธรรมชาติ
- ตรวจสอบให้แน่ใจว่าเท้าของคุณวางราบกับพื้น
- เมื่อนั่ง ตรวจสอบให้แน่ใจว่าน้ำหนักของขาอยู่ที่เท้า และไม่ได้อยู่ในส่วนด้านหน้าของที่นั่ง ปรับความสูงของเก้าอี้หรือใช้ที่วางเท้าหากจำเป็นเพื่อรักษาท่าทางที่เหมาะสม
- เปลี่ยนแปลงไปตามกิจกรรมการทำงานของคุณ พยายามจัดระเบียบงานของคุณเพื่อที่คุณจะได้ไม่ต้องนั่งและทำงานเป็นเวลานาน พยายามยืนหรือลุกขึ้นแล้วเดินไปรอบๆ เป็นระยะ



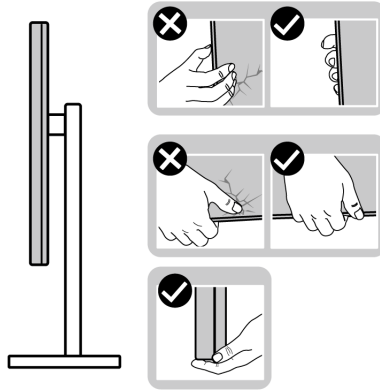
- รักษาความสะอาดบริเวณใต้โต๊ะของคุณมิให้มีสิ่งกีดขวาง และสายเคเบิลหรือสายไฟที่อาจรบกวนการนั่งที่สะดวกสบาย หรืออาจทำให้เกิดอันตรายจากการสะดุด



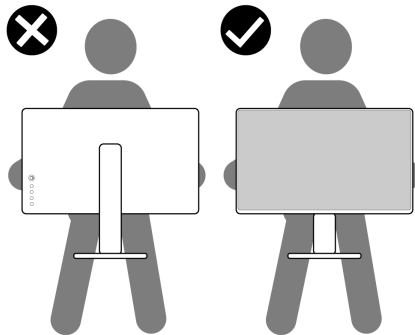
# การจัดการและการเคลื่อนย้ายจอแสดงผลของคุณ

เพื่อให้แน่ใจว่าจอแสดงผลได้รับการจัดการอย่างปลอดภัยเมื่อยกหรือเคลื่อนย้าย ให้ปฏิบัติตามคำแนะนำที่ระบุไว้ด้านล่าง:

- ก่อนที่จะเคลื่อนย้ายหรือยกจอแสดงผล ให้ปิดคอมพิวเตอร์และจอแสดงผล
- ถอดสายเคเบิลทั้งหมดออกจากจอแสดงผล
- ใส่จอแสดงผลไว้ในกล่องเดิมที่มีวัสดุบรรจุภัณฑ์เดิม
- จับขอบด้านล่างและด้านข้างของจอแสดงผลให้แน่นโดยไม่ต้องใช้แรงกดมากเกินไปเมื่อยกหรือเคลื่อนย้าย



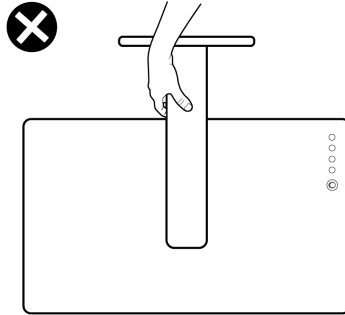
- เมื่อยกหรือเคลื่อนย้ายจอแสดงผล ให้แน่ใจว่าหน้าจอนหันหน้าออกจากคุณ และอย่าใช้แรงกดบนพื้นที่แสดงผลเพื่อหลีกเลี่ยงรอยขีดข่วนหรือความเสียหาย



- เมื่อเคลื่อนย้ายจอแสดงผล ให้หลีกเลี่ยงการกระแทกหรือการสั่นสะเทือนอย่างฉับพลัน



- เมื่อยกหรือเคลื่อนย้ายจอแสดงผล อย่าพลิกจอแสดงผลกลับหัวลงขณะที่จับฐานขาตั้งหรือตัวยืนของขาตั้ง การทำเช่นนี้อาจส่งผลให้จอแสดงผลเสียหายหรือทำให้ผู้ถือเกิดการบาดเจ็บได้



## แนวทางปฏิบัติสำหรับการบำรุงรักษา

### การทำความสะอาดจอแสดงผลของคุณ

- △ **ข้อควรระวัง:** อ่านและปฏิบัติตาม **คำแนะนำด้านความปลอดภัย** ก่อนทำความสะอาดจอแสดงผล
- ⚠ **คำเตือน:** ก่อนทำความสะอาดจอแสดงผล ให้ถอดสายไฟจจอแสดงผลออกจากเต้ารับไฟฟ้า

สำหรับการปฏิบัติที่ดีที่สุด โปรดปฏิบัติตามคำแนะนำเหล่านี้ในรายการด้านล่างขณะแกะรายการออกจากกล่องบรรจุภัณฑ์ การทำความสะอาด หรือการจัดการจอแสดงผลของคุณ

- ในการทำความสะอาดหน้าจอกันไฟฟ้าสถิต ให้ใช้ผ้าสะอาดชุบน้ำบิดหมาด หากเป็นไปได้ ให้ใช้กระดาษทิชชูเฉพาะสำหรับทำความสะอาดหน้าจอ หรือน้ำยาที่เหมาะสมสำหรับการเคลือบป้องกันไฟฟ้าสถิต ห้ามใช้เบนซีน ทินเนอร์ แอมโมเนีย สารทำความสะอาดที่ขัดสี หรือลมอัด
- ใช้ผ้านุ่มชุบน้ำบิดหมาดเพื่อทำความสะอาดจอแสดงผล หลีกเลี่ยงการใช้สารซักฟอกชนิดใดๆ เนื่องจากสารซักฟอกจะทิ้งคราบฟิล์มขาวบนจอแสดงผล
- หากคุณสังเกตเห็นผงสีขาวในขณะที่แกะกล่องบรรจุภัณฑ์จอแสดงผลของคุณ ให้ใช้ผ้าสะอาดเช็ดออก
- จัดการจอแสดงผลของคุณอย่างระมัดระวัง เนื่องจากจอแสดงผลสีเข้มอาจจะเกิดรอยขีดข่วน และมีรอยขีดสีขาวมากกว่าจอแสดงผลสีอ่อน
- เพื่อช่วยให้รักษาคุณภาพของภาพที่ดีที่สุดสำหรับจอแสดงผลของคุณ ให้ใช้โปรแกรมรักษาหน้าจอที่เปลี่ยนแปลงเสมอ และปิดจอแสดงผลของคุณเมื่อไม่ได้ใช้งาน



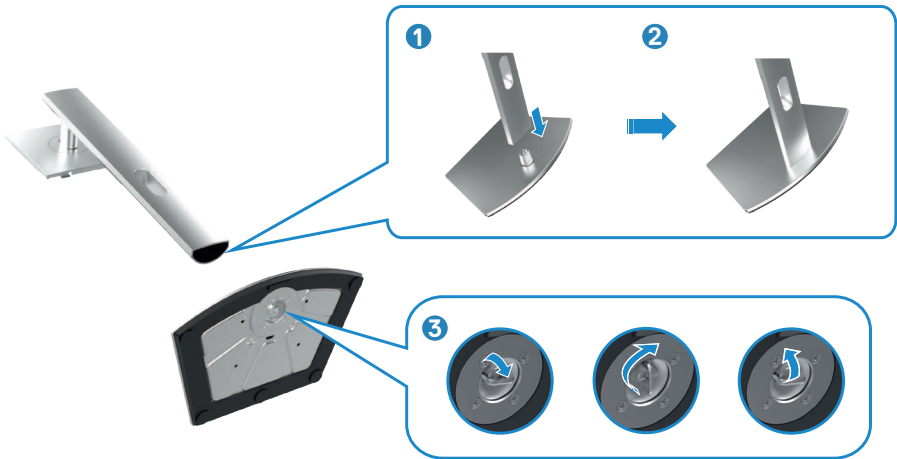
# การติดตั้งจอแสดงผล

## การเชื่อมต่อขาตั้ง

- **หมายเหตุ:** ตัวยืนของขาตั้งและฐานขาตั้งจะถูกจัดส่งมาจากโรงงานโดยถอดแยกจากตัวจอแสดงผล
- **หมายเหตุ:** คำแนะนำต่อไปนี้จะใช้ได้เฉพาะกับขาตั้งที่จัดส่งมาพร้อมกับจอแสดงผลของคุณ หากคุณกำลังเชื่อมต่อขาตั้งที่คุณซื้อจากแหล่งอื่น ให้ทำตามคำแนะนำในการติดตั้งที่มาพร้อมกับขาตั้ง
- △ **ข้อควรระวัง:** วางจอภาพลงบนพื้นผิวที่ราบ สะอาด และอ่อนนุ่มเพื่อหลีกเลี่ยงการเกิดรอยขีดข่วนบนหน้าจอแสดงผล

### วิธีการติดตั้งขาตั้งของจอแสดงผล:

1. จัดแนวแท็บบนฐานขาตั้งด้วยช่องเสียบบนไรเซอร์ตัวยืน
2. เสียบไรเซอร์ตัวยืนบนฐานขาตั้งได้อย่างมั่นคง
3. เปิดที่จับสกรูที่ด้านล่างของฐานขาตั้งแล้วหมุนตามเข็มนาฬิกาเพื่อยึดชุดขาตั้งด้วยสกรูให้มั่นคง จากนั้นปิดที่จับสกรู



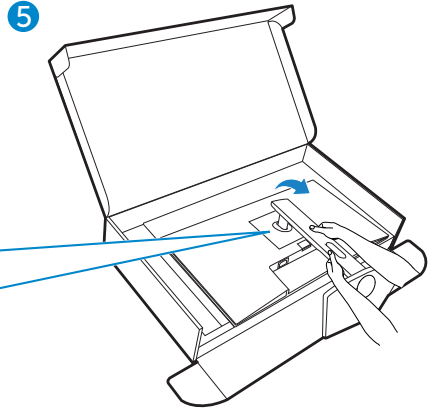
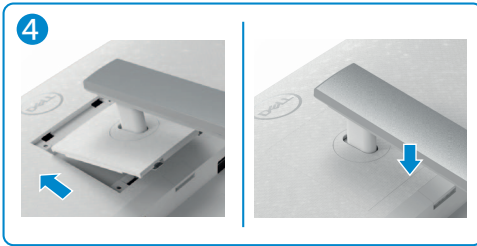


4. เลื่อนแท็บบนตัวยื่นของขาตั้งเข้าไปในช่องบนฝาหลังของจอแสดงผล และกดชุดประกอบขาตั้งลงเพื่อล็อกเข้าที่



หมายเหตุ: ยกตัวยื่นของขาตั้งให้แน่นเมื่อยกจอแสดงผลเพื่อหลีกเลี่ยงความเสียหายจากอุบัติเหตุ

5. จับตัวยื่นของขาตั้งแล้วยกจอแสดงผลขึ้นอย่างระมัดระวัง จากนั้นวางไว้บนพื้นผิวที่เรียบ

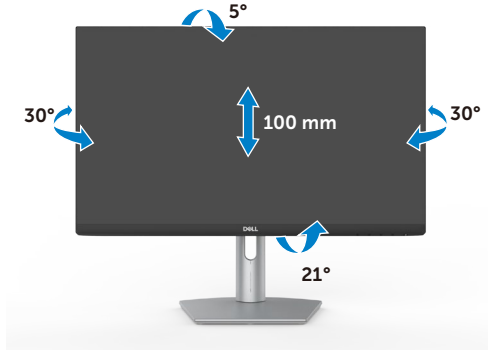


# การปรับใช้การเอียง การหมุนรอบแกน และส่วนขยายแนวตั้ง

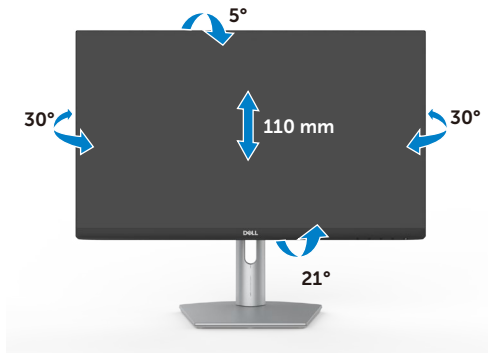
**หมายเหตุ:** คำแนะนำต่อไปนี้จะใช้ได้เฉพาะกับขาตั้งที่จัดส่งมาพร้อมกับจอแสดงผลของคุณ หากคุณกำลังเชื่อมต่อขาตั้งที่คุณซื้อจากแหล่งอื่น ให้ทำตามคำแนะนำในการติดตั้งที่มาพร้อมกับขาตั้ง

## การเอียง การหมุนรอบแกน และส่วนขยายแนวตั้ง

เมื่อติดตั้งขาตั้งเข้ากับจอแสดงผลแล้ว คุณสามารถปรับเอียงจอแสดงผลให้ได้มุมการมองที่สะดวกได้



S2421HS/S2421HSX



S2721HS/S2721HSX

**หมายเหตุ:** ขาตั้งจะถูกจัดส่งมาจากโรงงานโดยถอดแยกจากตัวจอแสดงผล



## การหมุนจอแสดงผล

ก่อนที่คุณจะหมุนจอแสดงผล ให้ตั้งจอแสดงผลในแนวตั้งจนถึงด้านบนของตัวยืนของขาตั้ง แล้วเอียงหน้าจอไปด้านหลังจนถึงระดับสูงสุดเพื่อหลีกเลี่ยงการชนขอบด้านล่างของจอแสดงผล




- หมายเหตุ: หากต้องการสลับการตั้งค่าการแสดงผลบนคอมพิวเตอร์ Dell ของคุณระหว่างแนวอนและแนวตั้งเมื่อหมุนจอแสดงผล ให้ดาวน์โหลดและติดตั้งไดรเวอร์กราฟิกส์ ในการดาวน์โหลด ให้ไปที่ <https://www.dell.com/support/drivers> และค้นหาไดรเวอร์ที่เหมาะสม
- หมายเหตุ: เมื่อหน้าจออยู่ในโหมดแนวตั้ง คุณอาจประสบปัญหาประสิทธิภาพลดลงเมื่อใช้งานแอปพลิเคชันที่เน้นกราฟิกเช่น การเล่นเกม 3D



# การกำหนดการตั้งค่าการแสดงผลบนคอมพิวเตอร์ของคุณ หลังการหมุน

หลังจากที่คุณหมุนจอแสดงผลแล้ว ให้ทำตามขั้นตอนด้านล่างเพื่อกำหนดการตั้งค่าการแสดงผลบนคอมพิวเตอร์ของคุณ

 **หมายเหตุ:** หากคุณกำลังใช้จอแสดงผลกับคอมพิวเตอร์ที่ไม่ใช่ของ Dell ให้ไปที่เว็บไซต์ของผู้ผลิตกราฟิกการ์ด หรือเว็บไซต์ผู้ผลิตคอมพิวเตอร์สำหรับข้อมูลเกี่ยวกับวิธีการหมุนหน้าจอแสดงผลของคุณ

วิธีการกำหนดการตั้งค่าการแสดงผล:

1. คลิกขวาที่ **Desktop (เดสก์ท็อป)** และคลิกที่ **Properties (คุณสมบัติ)**
2. เลือกแท็บ **Settings (การตั้งค่า)** และคลิกที่ **Advanced (ขั้นสูง)**
3. หากคุณมีกราฟิกการ์ด AMD ให้เลือกแท็บ **Rotation (การหมุน)** และตั้งค่าการหมุนที่ต้องการ
4. หากคุณมีกราฟิกการ์ด **nVidia** ให้คลิกที่แท็บ **nVidia** ในคอลัมน์ด้านซ้ายมือ เลือก **NVRotate** จากนั้นเลือกการหมุนที่ต้องการ
5. หากคุณมีกราฟิกการ์ด Intel® เลือกแท็บกราฟิก Intel คลิกที่ **Graphic Properties (คุณสมบัติกราฟิก)** เลือกแท็บ **Rotation (การหมุน)** แล้วตั้งค่าการหมุนที่ต้องการ

 **หมายเหตุ:** หากคุณไม่เห็นตัวเลือกการหมุนหรือทำงานไม่ถูกต้อง ให้ไปที่ <https://www.dell.com/support> และดาวน์โหลดไดรเวอร์ล่าสุดสำหรับกราฟิกการ์ดของคุณ



# การเชื่อมต่อจอแสดงผลของคุณ

**⚠ คำเตือน:** ก่อนที่คุณจะเริ่มต้นชั้นตอนในหัวข้อนี้ โปรดปฏิบัติตาม **คำแนะนำด้านความปลอดภัย**

การเชื่อมต่อจอแสดงผลเข้ากับคอมพิวเตอร์:

1. ปิดเครื่องคอมพิวเตอร์
2. เชื่อมต่อสาย DisplayPort หรือ HDMI จากจอแสดงผลเข้ากับคอมพิวเตอร์
3. เปิดจอแสดงผล
4. เลือกแหล่งสัญญาณเข้าที่ถูกต้องจากเมนู OSD บนจอแสดงผล จากนั้นเปิดคอมพิวเตอร์

## การเชื่อมต่อสาย HDMI



## การเชื่อมต่อสาย DP (อุปกรณ์เสริม)



## การจัดระเบียบสายของคุณ



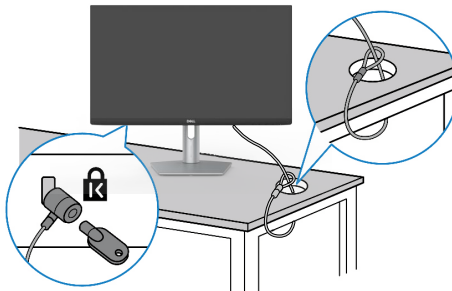
เมื่อต่อสายที่จำเป็นทั้งหมดเข้ากับจอแสดงผลและคอมพิวเตอร์แล้ว (ดูที่ [การเชื่อมต่อจอแสดงผลของคุณ](#) สำหรับการต่อสาย) เพื่อจัดระเบียบสายทั้งหมดตามที่แสดงข้างบน

### การปิดจอแสดงผลโดยใช้ตัวล็อก Kensington (อุปกรณ์เสริม)

ช่องตัวล็อกเพื่อความปลอดภัยอยู่ที่ด้านล่างของจอแสดงผล (โปรดดูที่ [ช่องตัวล็อกเพื่อความปลอดภัย](#))

สำหรับข้อมูลเพิ่มเติมเกี่ยวกับการใช้ตัวล็อก Kensington (ชื่อแยกต่างหาก) ดูที่เอกสารที่มาพร้อมกับตัวล็อก

ยึดจอแสดงผลเข้ากับโต๊ะโดยใช้ตัวล็อกเพื่อความปลอดภัย Kensington



 **หมายเหตุ:** รูปภาพนี้ใช้เพื่อเป็นภาพประกอบเท่านั้น ลักษณะของตัวล็อกอาจแตกต่างกัน

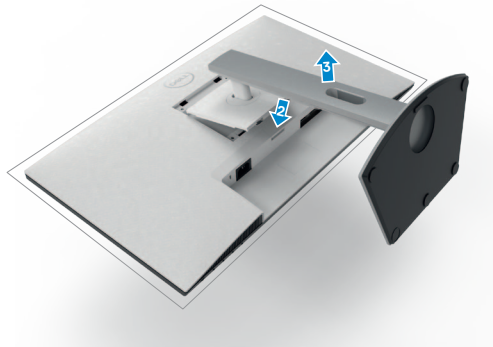


## การถอดขาตั้งจอแสดงผลออก

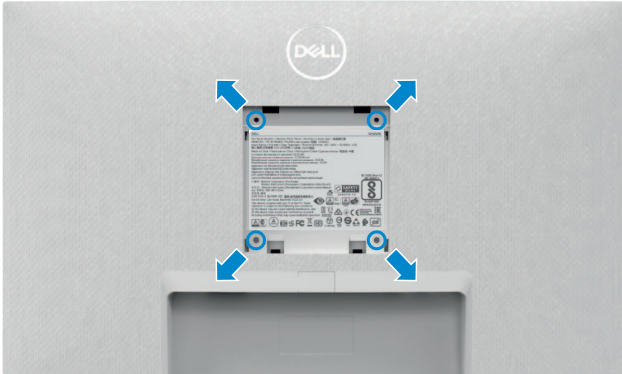
- ⚠ **ข้อควรระวัง:** เพื่อป้องกันไม่ให้เกิดรอยขีดข่วนบนหน้าจอ LCD เมื่อถอดขาตั้งออก ตรวจสอบให้แน่ใจว่าจะต้องวางจอแสดงผลบนพื้นผิวที่อ่อนนุ่มและสะอาด
- ✍ **หมายเหตุ:** คำแนะนำต่อไปนี้อาจใช้ได้เฉพาะกับขาตั้งที่จัดส่งมาพร้อมกับจอแสดงผลของคุณ หากคุณกำลังเชื่อมต่อขาตั้งที่คุณซื้อจากแหล่งอื่น ให้ทำตามคำแนะนำในการติดตั้งที่มาพร้อมกับขาตั้ง

### การถอดขาตั้งออก:

1. วางวัสดุรองแบบแบนหรือแผ่นรองยึดใกล้กับขอบของโต๊ะและวางจอแสดงผลลงบนวัสดุรองเหล่านั้นโดยให้จอแสดงผลคว่ำลง
2. กัดค้ำที่ปุ่มปลดล็อกขาตั้ง
3. ยกขาตั้งขึ้นและถอดออกจากจอแสดงผล



## การยึดติดกับผนัง (อุปกรณ์เสริม)



**หมายเหตุ: ใช้สกรู M4 x 10 มม. เพื่อเชื่อมต่อจอแสดงผลกับชุดยึดติดผนัง**

ดูเอกสารประกอบที่ให้มาพร้อมกับชุดยึดติดผนังที่รองรับมาตรฐาน VESA

1. วางเบาะรองแบบแบนหรือแผ่นรองนั่งใก้กับขอบของโต๊ะ และวางจอแสดงผลลงบนวัสดุรองเหล่านี้นโดยให้จอแสดงผลคว่ำลง
2. ถอดขาตั้งออก
3. ใช้ไขควง Phillips แบบปากกากบาทเพื่อขันสกรูสี่ตัวที่ยึดแผงด้านหลังออก
4. เชื่อมต่อที่รองยึดติดตั้งจากชุดยึดติดกับผนังเข้ากับจอแสดงผล
5. ทำตามคำแนะนำที่ให้มาพร้อมกับชุดยึดติดผนัง และติดตั้งจอแสดงผลเข้ากับผนัง

**หมายเหตุ: สำหรับใช้กับที่รองยึดติดกับผนังตามมาตรฐาน UL หรือ CSA หรือ GS ที่มีความจุรองรับน้ำหนัก/โหลดที่ 12.8 กก. (S2421HS/S2421HSX)/17.2 กก. (S2721HS/S2721HSX)**

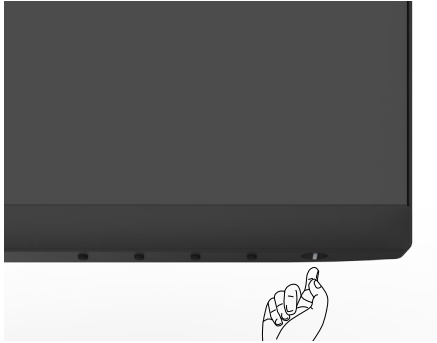




# การใช้งานจอแสดงผล

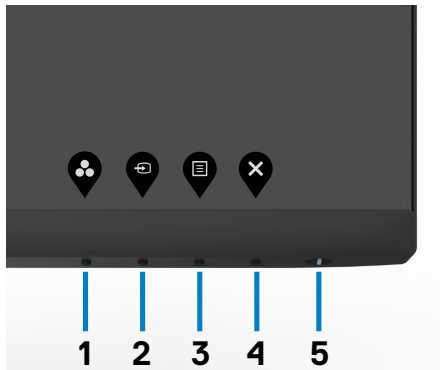
## เปิดจอแสดงผล

กดปุ่ม  เพื่อเปิดจอแสดงผล



## การใช้ตัวควบคุมด้านหน้า

ใช้ปุ่มตัวควบคุมที่ขอบด้านล่างของจอแสดงผลเพื่อปรับคุณลักษณะของภาพที่แสดงผลออกมา เมื่อใช้ปุ่มควบคุม เมนูการแสดงผลบนหน้าจอ (OSD) จะปรากฏขึ้นบนหน้าจอพร้อมค่าตัวเลข



ตารางต่อไปนี้จะให้รายละเอียดของปุ่มบนแผงด้านหลัง:

ปุ่มที่แผงด้านหลัง	คำอธิบาย
1  ปุ่มทางลัด: โหมดพีรีเซ็ค	ใช้ปุ่มนี้เพื่อเลือกจากรายการของโหมดสปีรีเซ็ค
2  ปุ่มทางลัด: เลือกสัญญาณเข้า	ใช้ปุ่มนี้เพื่อเลือกจากรายการของสัญญาณเข้า
3  เมนู	ใช้ปุ่มนี้เพื่อเปิดเมนูที่แสดงบนหน้าจอ (OSD) และเลือกตัว เลือกต่างๆ ใน OSD ดู การเข้าถึงระบบเมนู
4  ออก	ใช้ปุ่มนี้เพื่อกลับไปยังเมนูหลัก หรือออกจากเมนูหลัก OSD
5  ปุ่มเปิด/ปิด (มีไฟบอกสถานะการจ่ายไฟ)	เพื่อเปิดและปิดจอแสดงผล ไฟบอกสถานะสีขาวติดบ่งชี้ว่าจอแสดงผลเปิดอยู่และทำงานได้ตามปกติ ไฟบอกสถานะสีขาวกะพริบบ่งชี้ว่าจอแสดงผลอยู่ในโหมดสแตนด์บาย

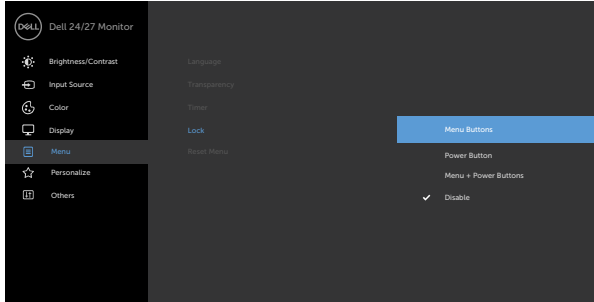


# การใช้ฟังก์ชันล็อก OSD

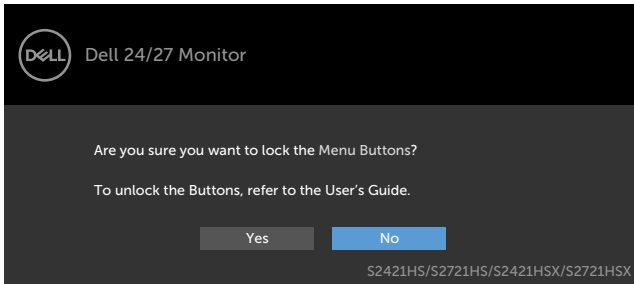
คุณสามารถล็อกปุ่มควบคุมที่แผงด้านหน้าเพื่อป้องกันการเข้าถึงเมนู OSD และ/หรือปุ่มเปิด/ปิด

## ใช้เมนูล็อกเพื่อล็อกปุ่มต่างๆ

### 1. เลือกหนึ่งในตัวเลือกต่อไปนี้



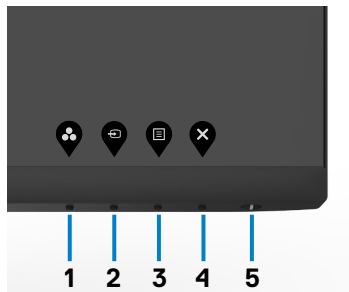
### 2. ข้อความต่อไปนี้จะแสดงขึ้น



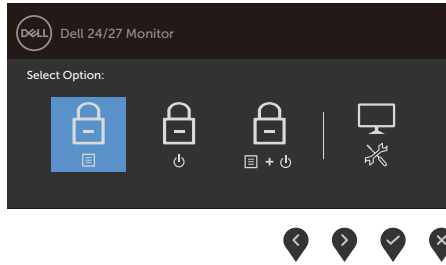
### 3. เลือก ใช่ เพื่อล็อกปุ่ม เมื่อล็อกแล้ว การกดปุ่มใดๆ จะแสดงไอคอนล็อก






ใช้ปุ่มควบคุมบนแผงด้านหน้าเพื่อปลดล็อกปุ่มต่าง ๆ



## 1. กดปุ่ม B ปุ่ม 4 ค้างไว้ 4 วินาที เมนูจะปรากฏบนหน้าจอ

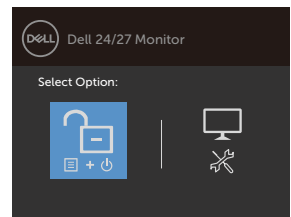
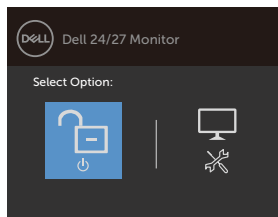
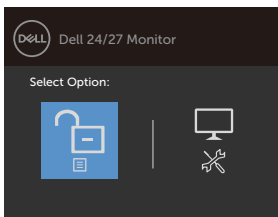






## 2. เลือกหนึ่งในตัวเลือกต่อไปนี้

Options	คำอธิบาย
1  ล็อกปุ่มเมนู	เลือกตัวเลือกนี้เพื่อล็อกฟังก์ชันเมนู OSD
2  ล็อกปุ่มเปิด/ปิด	ใช้ตัวเลือกนี้เพื่อล็อกปุ่มเปิด/ปิด การดำเนินการนี้จะป้องกันไม่ให้ผู้ใช้ปิดจอแสดงผลโดยใช้ปุ่มเปิด/ปิด
3  ล็อกปุ่มเมนูและปุ่มเปิด/ปิด	ใช้ตัวเลือกนี้เพื่อล็อกเมนู OSD และปุ่มเปิด/ปิดไม่ให้ปิดจอแสดงผล
4  โปรแกรมวินิจัยในตัว	ใช้ตัวเลือกนี้เพื่อเรียกใช้ระบบวินิจัยในตัว ดูที่ ระบบวินิจัยในตัว

## วิธีการปลดล็อกปุ่ม

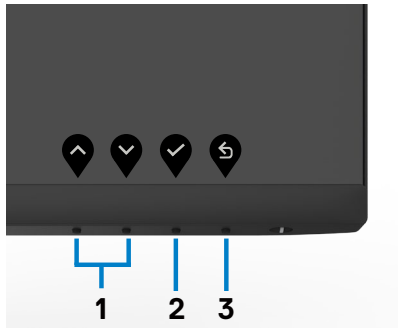
กดปุ่ม ปุ่ม 5 ค้างไว้ 4 วินาที จนกระทั่งเมนูปรากฏบนหน้าจอ ตารางต่อไปนี้อธิบายตัวเลือกในการปลดล็อกปุ่มควบคุมบนแผงด้านหน้า






Options	คำอธิบาย
1  ปลดล็อกปุ่มเมนู	ใช้ตัวเลือกนี้เพื่อปลดล็อกฟังก์ชันเมนู OSD
2  ปลดล็อกปุ่มเปิด/ปิด	ใช้ตัวเลือกนี้เพื่อล็อกปุ่มเปิด/ปิดที่ล็อกไม่ให้ปิดจอแสดงผล
3  ปลดล็อกปุ่มเมนูและปุ่มเปิด/ปิด	ใช้ตัวเลือกนี้เพื่อปลดล็อกเมนู OSD และปุ่มเปิด/ปิดที่ล็อกไม่ให้ปิดจอแสดงผล
4  โปรแกรมวินิจฉัยในตัว	ใช้ตัวเลือกนี้เพื่อเรียกใช้ระบบวินิจฉัยในตัว ดูที่ ระบบวินิจฉัยในตัว

## ปุ่มที่แผงด้านหน้า

ใช้ปุ่มที่แผงด้านหน้าของจอแสดงผลเพื่อปรับการตั้งค่าภาพ



ปุ่มที่แผงด้านหน้า	คำอธิบาย
1  ขึ้น	ใช้ปุ่ม ขึ้น (เพิ่ม) และ ลง (ลด) เพื่อปรับรายการต่างๆ ในเมนู OSD
 ลง	
2  ตกลง	ใช้ปุ่ม ตกลง เพื่อยืนยันสิ่งที่เลือก





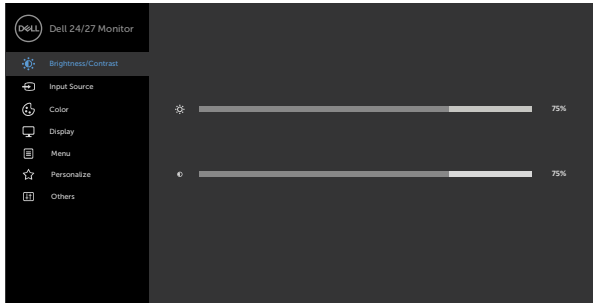
กลับ













## การใช้เมนูการแสดงผลบนหน้าจอ (OSD)

### การเข้าถึงระบบเมนู

 **หมายเหตุ:** การเปลี่ยนแปลงใดๆ ที่คุณทำโดยใช้เมนู OSD จะถูกบันทึกโดยอัตโนมัติเมื่อคุณย้ายไปยังเมนู OSD อื่น เมื่อออกจากเมนู OSD หรือเมื่อเมนู OSD หายไปโดยอัตโนมัติ

1. กดปุ่ม  เพื่อเปิดเมนู OSD และแสดงเมนูหลัก



2. กดปุ่ม  และ  เพื่อเลื่อนระหว่างตัวเลือกต่างๆ ในขณะที่คุณย้ายจากไอคอนหนึ่งไปยังอีก ไอคอนหนึ่ง ชื่อตัวเลือกจะถูกไฮไลต์
3. กดปุ่ม  หรือ  หรือ  หนึ่งครั้ง เพื่อเปิดใช้งานตัวเลือกที่ถูกไฮไลต์
4. กดปุ่ม  และ  เพื่อเลือกพารามิเตอร์ที่ต้องการ
5. กดปุ่ม  เพื่อเข้าไปยังแถบเลื่อน จากนั้นใช้ปุ่ม  หรือ  ที่สอดคล้องกับตัวแสดงสถานะ บนเมนู เพื่อทำ□การเปลี่ยนแปลงต่างๆ
6. เลือก  เพื่อกลับไปยังเมนูก่อนหน้านี้ หรือ  เพื่อยอมรับและกลับไปยังเมนูก่อนหน้านี้

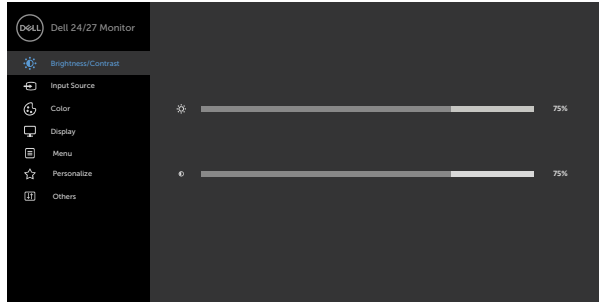


## ไอคอน เมนูและเมนูย่อย คำอธิบาย



### Brightness/ Contrast (ความสว่าง/ ความเปรียบต่าง)

ใช้เมนูนี้เพื่อเปิดใช้งานการปรับค่า ความสว่าง/ความเปรียบต่าง



### Brightness (ความสว่าง)



**Brightness (ความสว่าง)** ปรับความสว่างของไฟหน้าจอ (ต่ำสุด 0; สูงสุด 100)

กดปุ่ม  เพื่อเพิ่มความสว่าง

กดปุ่ม  เพื่อลดความสว่าง

### Contrast (ความเปรียบ ต่าง)

ปรับ **Brightness (ความสว่าง)** ก่อน จากนั้นปรับ **Contrast (ความเปรียบต่าง)** เฉพาะเมื่อจำเป็นต้องปรับแต่งเพิ่มเติมเท่านั้น

กดปุ่ม  เพื่อเพิ่มคอนทราสต์ และกดปุ่ม  เพื่อลดคอนทราสต์ (ระหว่าง 0 ถึง 100)

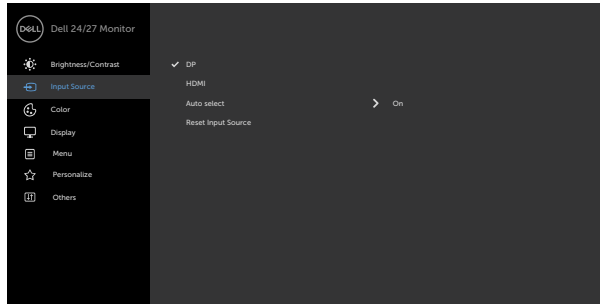
คอนทราสต์จะปรับความแตกต่างระหว่างส่วนที่มีมืดและส่วนที่สว่างบน จอภาพ





**Input Source**  
(แหล่งกำเนิด  
อินพุต)

ใช้เมนู **Input Source** (แหล่งกำเนิดอินพุต) เพื่อเลือกระหว่างอินพุตวิดีโอต่างๆ ที่เชื่อมต่อกับจอแสดงผลของคุณ



**DP**

เลือก สัญญาณเข้า DP เมื่อคุณกด  ลงใช้ขั้วต่อ DP (DisplayPort) กด  เพื่อเลือกสัญญาณเข้า DP

**HDMI**

เลือก สัญญาณเข้า HDMI เมื่อคุณกด  ลงใช้ขั้วต่อ HDMI กด  เพื่อ เลือกสัญญาณเข้า HDMI

**Auto Select**  
(เลือกอัตโนมัติ)

ใช้  เพื่อใช้การเลือกแบบอัตโนมัติ จอภาพจะสแกนหาแหล่ง สัญญาณที่ใช้งานได้

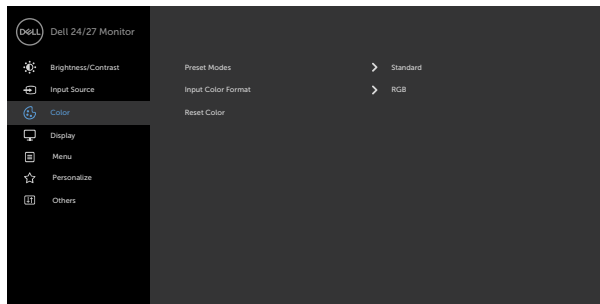
**Reset Input Source**  
(รีเซ็ตแหล่ง  
กำเนิดอินพุต)

รีเซ็ตการตั้งแหล่งสัญญาณอินพุตของจอภาพของคุณไปเป็นค่าเริ่มต้น จากโรงงาน



**Color (สี)**

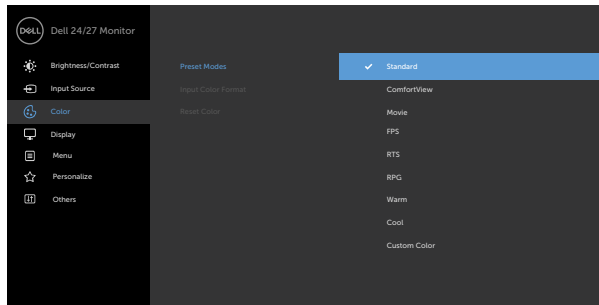
ใช้เมนูสีเพื่อปรับโหมดการตั้งค่าสี





**Preset Mode (โหมดปรับรีเซ็ต)**

เมื่อคุณเลือก Preset Modes (โหมดค่าสำเร็จ) คุณสามารถเลือก Standard (มาตรฐาน), ComfortView, Movie (ภาพยนตร์), FPS, RTS, RPG, Warm (อุ่น), Cool (เย็น) หรือ Custom Color (สีแบบกำหนดเอง) จากรายการ





- **Standard (มาตรฐาน):** การตั้งค่าสีเริ่มต้น นี้เป็นโหมดปรับรีเซ็ตมาตรฐาน
- **ComfortView (ดูสบายตา):** ลดระดับของแสงสีฟ้าที่กระจายตัวมาจากหน้าจอเพื่อให้การมองเห็นสบายตามากขึ้น

**คำเตือน:** ผลกระทบระยะยาวที่เป็นไปได้ของการปล่อยแสงสีฟ้าจากจอแสดงผลอาจทำให้เกิดการบาดเจ็บได้ เช่น อาการปวดตาจากสัญญาณดิจิทัล ความเหนื่อยล้าของดวงตา และความเสียหายต่อดวงตา การใช้จอแสดงผลเป็นระยะเวลานานอาจทำให้เกิดความเจ็บปวดในส่วนต่างๆ ของร่างกายเช่น คอ แขน หลัง และไหล่ สำหรับข้อมูลเพิ่มเติม ดูที่ [การออกแบบตามหลักสรีรศาสตร์](#)

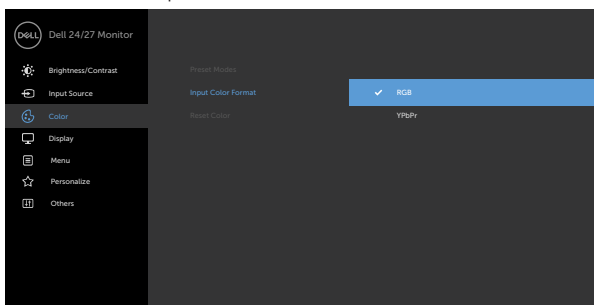
- **ภาพยนตร์:** โหมดการตั้งค่าสีที่เหมาะสมสำหรับภาพยนตร์
- **FPS:** โหมดการตั้งค่าสีที่เหมาะสมสำหรับเกม First-Person Shooter
- **RTS:** โหมดการตั้งค่าสีที่เหมาะสมสำหรับเกมแนว Real-Time Strategy
- **RPG:** โหมดการตั้งค่าสีที่เหมาะสมสำหรับเกม Role-Playing
- **Warm (อุ่น):** แสดงสีที่อุณหภูมิสีสูงขึ้น หน้าจออุ่นขึ้นด้วยโทนสีแดง/เหลือง
- **Cool (เย็น):** แสดงสีที่อุณหภูมิต่ำลง หน้าจอเย็นขึ้นด้วยโทนสีน้ำเงิน





- **Custom Color(สีที่กำหนดเอง):** อนุญาตให้คุณปรับการตั้งค่า สีด้วยตัวเอง กดปุ่ม  และ  เพื่อปรับค่าสีแดง สีเขียว และ สีน้ำเงิน และสร้างโหมดสีที่ตั้งไว้ล่วงหน้าของคุณเอง

**Input Color Format (รูปแบบสี อินพุต)**



- อนุญาตให้คุณตั้งค่าโหมดอินพุตวิดีโอไปที่:
- **RGB:** เลือกตัวเลือกนี้หากจอแสดงผลของคุณเชื่อมต่อกับคอมพิวเตอร์ (หรือเครื่องเล่นสื่อ) โดยใช้สาย DP หรือ HDMI
  - **YPbPr:** เลือกตัวเลือกนี้หากเครื่องเล่นสื่อของคุณรองรับเฉพาะเอาต์พุต YPbPr



**Hue (สี)**

ม่วงได้ ใช้สำหรับปรับโทรสีผิวตามต้องการ ใช้  หรือ  เพื่อปรับ ฮิวจาก '0' ถึง '100'  
หมายเหตุ: การปรับฮิวใช้ได้เฉพาะสำหรับโหมดภาพยนตร์ และ เกม เท่านั้น

**Saturation (ความอึมของสี)**

คุณสมบัตินี้สามารถปรับความอึมของสีของภาพวิดีโอ ใช้  หรือ  เพื่อปรับความอึมของสีจาก '0' ถึง '100'  
หมายเหตุ: ความอึมของสวใช้ได้เฉพาะสำหรับโหมด ภาพยนตร์ และ เกม เท่านั้น

**Reset Color (รีเซ็ตการตั้งค่าสี)**

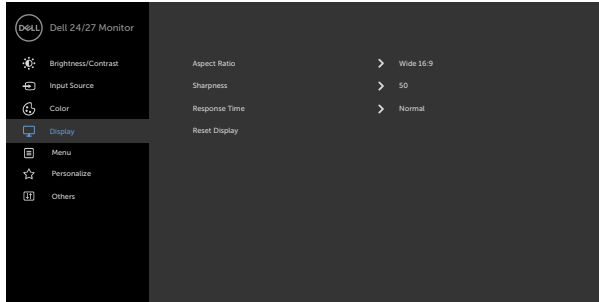
รีเซ็ตการตั้งค่าสีของจอภาพของคุณไปเป็นค่าเริ่มต้นจากโรงงาน





## Display (การแสดงผล)

### ใช้เมนู การแสดงผล เพื่อปรับภาพ



### Aspect Ratio (อัตราส่วนภาพ)

เลือกอัตราส่วนภาพระหว่าง **16:9 (กว้าง)**, **4:3** และ **5:4**

### Sharpness (ความคมชัด)

ปรับให้การมองภาพชัดเจนขึ้นหรือนุ่มนวลขึ้น

ใช้  หรือ  เพื่อปรับความชัด

### เวลาตอบสนอง

ช่วยให้คุณสามารถตั้งค่า เวลาตอบสนอง เป็น เร็ว, เร็วที่สุด หรือ สุดขีด

### Reset Display (รีเซ็ตการแสดงผล)

กู้คืนการตั้งค่าการแสดงผลไปเป็นค่าเริ่มต้นจากโรงงาน

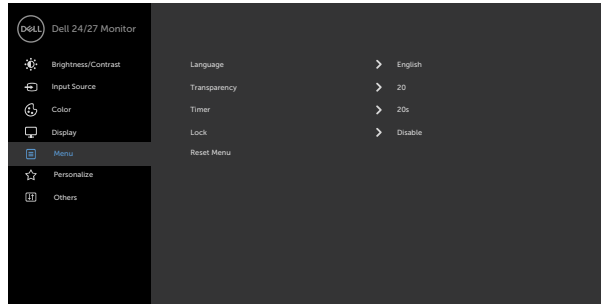


## ไอคอน เมนูและเมนูย่อย คำอธิบาย



### Menu (เมนู)

เลือกตัวเลือกนี้เพื่อปรับการตั้งค่าของ OSD เช่น ภาษาของ OSD ระยะเวลาแสดงผลเมนูบนหน้าจอ และอื่นๆ



### Language (ภาษา)

ตั้งค่าการแสดงผล OSD เป็นภาษาหนึ่งใดจากแปดภาษา (อังกฤษ สเปน ฝรั่งเศส เยอรมัน โปรตุเกสบราซิล รัสเซีย จีน ปรยุท หรือญี่ปุ่น)

### Transparency (ความโปร่งใส)

เลือกตัวเลือกนี้เพื่อเปลี่ยนเมนูโปร่งแสงโดยการใช้ และ (ต่ำสุด 0/สูงสุด 100)

### Timer (ตัวจับเวลา)

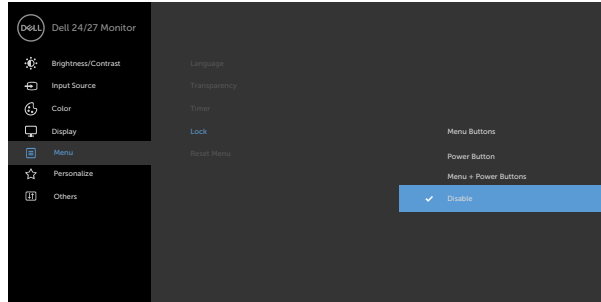
**OSD Hold Time (เวลาแสดงผลค้างของ OSD):** ตั้งเวลาให้ OSD แสดงผลค้างไว้หลังจากที่คุณกดปุ่ม


ใช้ปุ่ม และ เพื่อปรับตัวเลื่อนโดยเพิ่มครั้งละ 1 วินาที ตั้งแต่ 5 ถึง 60 วินาที



## Lock (ล็อก)

ควบคุมการเข้าถึงของผู้ใช้เพื่อปรับค่า ปุ่มสั่งการถูกล็อกไว้



- ปุ่มเมนู: ผ่าน OSD เพื่อล็อกปุ่มเมนู
- ปุ่มเปิด/ปิด: ผ่าน OSD เพื่อล็อกปุ่มเปิด/ปิด
- ปุ่มเมนู + ปุ่มเปิด/ปิด: ผ่าน OSD เพื่อปลดล็อกปุ่มเมนูและปุ่มเปิด/ปิดทั้งหมด
- ปิดใช้งาน: กดปุ่ม  ที่ติดกับปุ่มเปิด/ปิดค้างไว้เป็นเวลา 4 วินาทีเพื่อปลดล็อกปุ่มต่างๆ

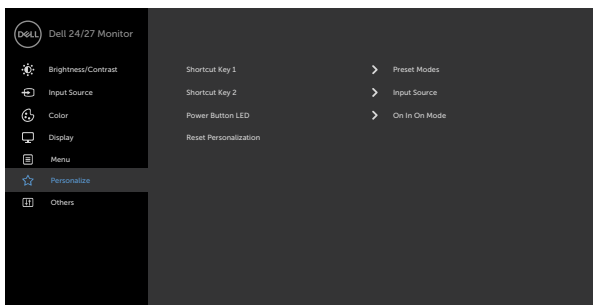
## Reset Menu (รีเซ็ตเมนู)

กู้คืนการตั้งค่าเมนูไปเป็นค่าเริ่มต้นจากโรงงาน





## Personalize (ปรับให้เป็นส่วนตัว)



**Shortcut key 1 (ปุ่มลัด 1)** เลือกจากตัวเลือก **Preset Modes** (โหมดค่าที่ตั้งล่วงหน้า), **Brightness/Contrast** (ความสว่าง/ความเปรียบต่าง), **Input Source** (แหล่งสัญญาณอินพุต), **Aspect Ratio** (อัตราส่วน ภาพ), ที่ตั้งค่าเป็นปุ่มลัด 1

**Shortcut key 2 (ปุ่มลัด 2)** เลือกจากตัวเลือก **Preset Modes** (โหมดค่าที่ตั้งล่วงหน้า), **Brightness/Contrast** (ความสว่าง/ความเปรียบต่าง), **Input Source** (แหล่งสัญญาณอินพุต), **Aspect Ratio** (อัตราส่วน ภาพ), ที่ตั้งค่าเป็นปุ่มลัด 2

**Power Button LED (ไฟ LED ปุ่มเปิด/ปิด)** อนุญาตให้คุณตั้งค่าสถานะของไฟปุ่มเปิด/ปิดเพื่อประหยัดพลังงาน

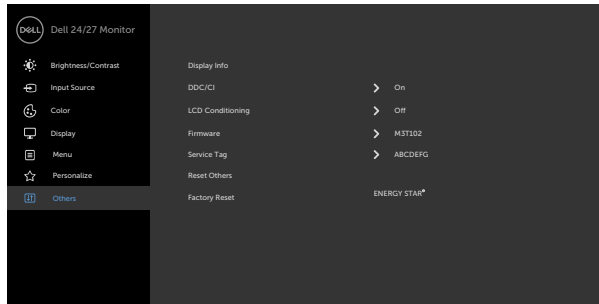
**Reset Personalization (รีเซ็ตการตั้งค่าส่วนบุคคล)** กู้คืนปุ่มทางลัดกลับเป็นค่าเริ่มต้นจากโรงงาน





**Others (อื่นๆ)**

เลือกตัวเลือกนี้เพื่อปรับการตั้งค่า OSD เช่น DDC/CI, LCD conditioning (การปรับสภาพของ LCD) เป็นต้น



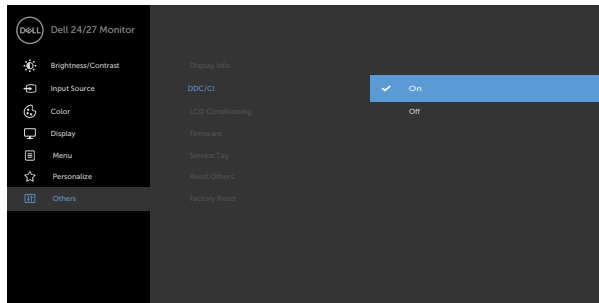
**Display Info**  
(ข้อมูลจอแสดงผล)

แสดงการตั้งค่าปัจจุบันของจอแสดงผล

**DDC/CI**

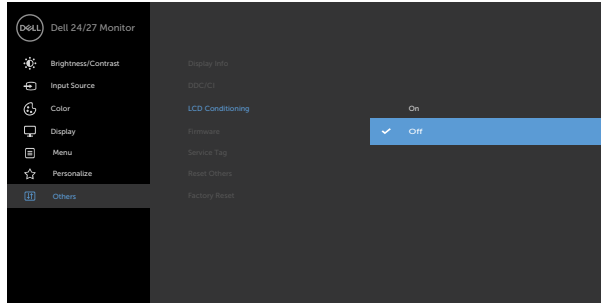
**DDC/CI (แขนเนลข้อมูลการแสดงผล/อินเตอร์เฟซ คำสั่ง)** อนุญาตให้คุณปรับการตั้งค่าจอภาพโดยใช้ซอฟต์แวร์บนคอมพิวเตอร์ของคุณ เปิดทำงานคุณสมบัตินี้เพื่อให้ได้ประสบการณ์ผู้ใช้ที่ดีที่สุด และสมรรถนะของจอภาพที่เหมาะสมที่สุด เลือก **Off (ปิด)** เพื่อปิดคุณลักษณะนี้

เปิดใช้คุณลักษณะนี้เพื่อให้ประสบการณ์ใช้งานที่ดีที่สุด และปรับปรุงประสิทธิภาพการทำงานของจอแสดงผลของคุณ



**LCD Conditioning (การปรับสภาพของ LCD)**

ช่วยคุณลดอาการภาพค้ำงที่ไม่ค่อยเกิดนัก ทั้งนี้ขึ้นอยู่กับระดับอาการภาพค้ำง ระบบอาจใช้เวลาสักกระยะเพื่อเรียกใช้โปรแกรม คุณสามารถเปิดใช้งานคุณลักษณะนี้โดยการเลือก **On (เปิด)**



**Firmware (เฟิร์มแวร์)**

แสดงเวอร์ชันเฟิร์มแวร์ของจอแสดงผล

**Service Tag (ป้ายกำกับบริการ)**

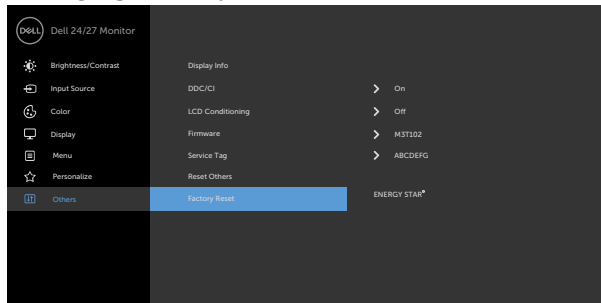
แสดงป้ายกำกับบริการ ป้ายกำกับบริการเป็นตัวระบุด้วยตัวอักษรผสมตัวเลขที่ไม่ซ้ำกัน ที่ช่วยให้ Dell สามารถระบุข้อมูลจำเพาะของผลิตภัณฑ์และเข้าถึงข้อมูลการรับประกัน **หมายเหตุ:** นอกจากนี้ป้ายกำกับบริการยังถูกพิมพ์บนฉลากที่อยู่ด้านหลังของฝาครอบอีกด้วย

**Reset Others (รีเซ็ตอื่นๆ)**

กู้คืนการตั้งค่าอื่นๆ เช่น **DDC/CI** กลับเป็นค่าเริ่มต้นจากโรงงาน

**Factory Reset (รีเซ็ตค่าจากโรงงาน)**

คืนค่าของค่าที่ตั้งค่าสำเร็จทั้งหมดไปยังการตั้งค่าจากโรงงาน รวมถึงการคืนค่าของการตั้งค่าสำหรับทดสอบมาตรฐาน ENERGY STAR® ด้วย

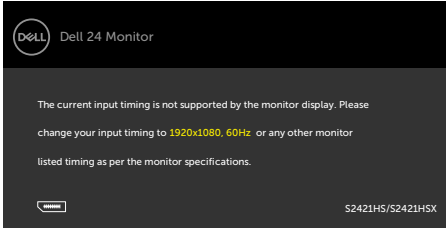




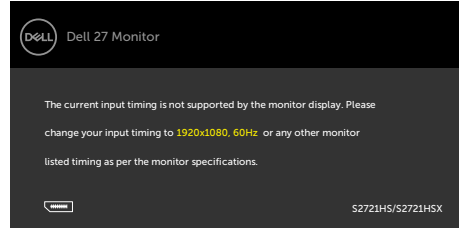
## ข้อความคำเตือน OSD

หากจอแสดงผลไม่รองรับโหมดความละเอียดเฉพาะ คุณจะพบข้อความต่อไปนี้:

### S2421HS/S2421HSX



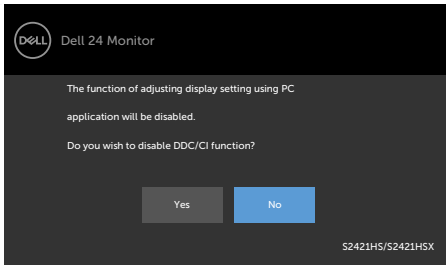
### S2721HS/S2721HSX



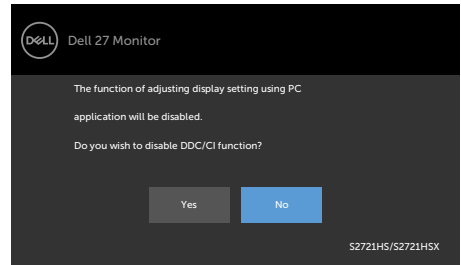
ข้อความแจ้งว่าจอแสดงผลไม่สามารถซิงค์เข้ากับสัญญาณที่ได้รับจากคอมพิวเตอร์ ดู **ข้อมูลจำเพาะจอแสดงผล** สำหรับช่วงความถี่แนวนอนและแนวตั้งที่สามารถจัดการโดยจอแสดงผลนี้ โหมดที่แนะนำคือ 1920 x 1080

คุณอาจพบข้อความต่อไปนี้ก่อนที่ฟังก์ชัน DDC/CI ถูกปิดใช้งาน:

### S2421HS/S2421HSX

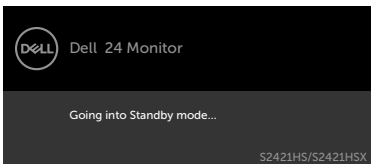


### S2721HS/S2721HSX

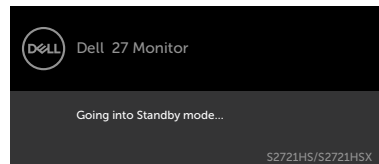


เมื่อจอแสดงผลเข้าสู่โหมดสแตนด์บาย ข้อความต่อไปนี้จะปรากฏขึ้น:

### S2421HS/S2421HSX



### S2721HS/S2721HSX

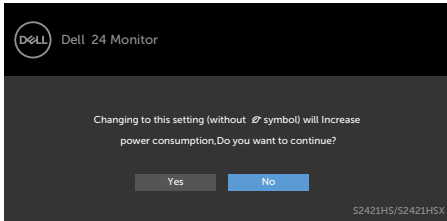


เปิดใช้งานคอมพิวเตอร์และจอแสดงผลของคุณเพื่อเข้าถึงการแสดงผล OSD

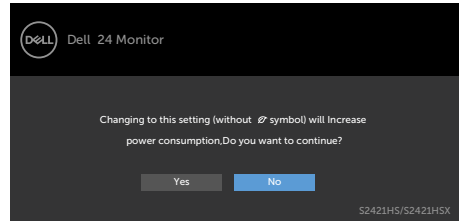


เลือกรายการ OSD ของ เปิดในโหมดสแตนด์บาย ในคุณสมบัติ ปรับเป็นส่วนตัว ข้อความต่อไปนี้จะปรากฏขึ้น:

### S2421HS/S2421HSX

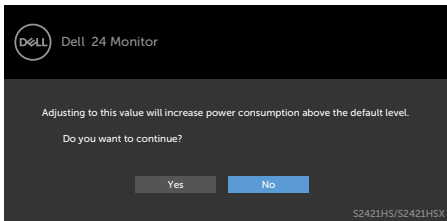


### S2721HS/S2721HSX

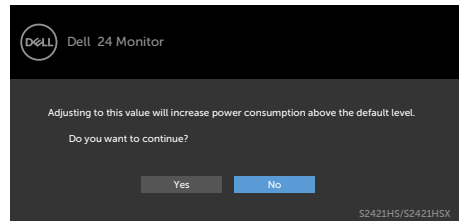


ถ้าปรับระดับความสว่างมากกว่าระดับค่าเริ่มต้นไป 75% ข้อความต่อไปนี้จะปรากฏขึ้น:

### S2421HS/S2421HSX

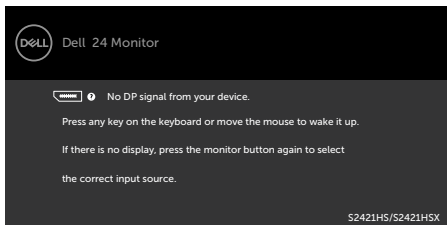


### S2721HS/S2721HSX

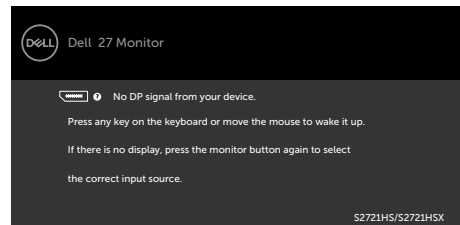


หากคุณกดปุ่มใดๆ นอกเหนือจากปุ่มเปิด/ปิด จะมีข้อความต่อไปนี้แสดงขึ้น ทั้งนี้ขึ้นอยู่กับอินพุตที่เลือก:

### S2421HS/S2421HSX

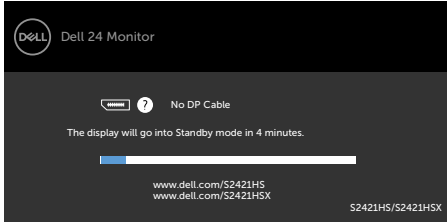


### S2721HS/S2721HSX

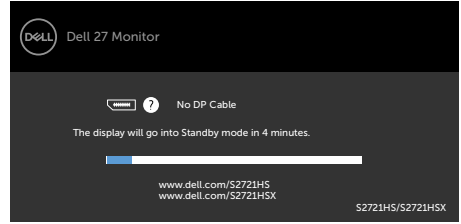


หากเลือกทั้งอินพุต DP, HDMI และสายที่เกี่ยวข้องไม่ได้เชื่อมต่อ จะมีกล่องโต้ตอบลดยตัวแสดงขึ้น หรือ

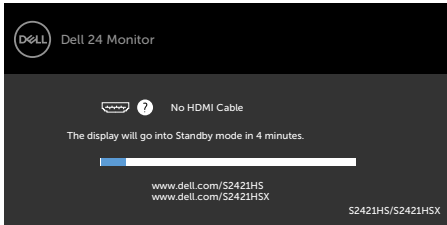
### S2421HS/S2421HSX



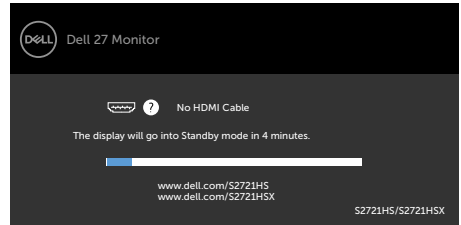
### S2721HS/S2721HSX



หรือ



หรือ



ดูที่ **แนวทางแก้ไขปัญหา** สำหรับข้อมูลเพิ่มเติม



## การตั้งค่าความละเอียดสูงสุด

วิธีการตั้งค่าความละเอียดสูงสุดสำหรับจอแสดงผล:

ใน Windows 7, Windows 8 หรือ Windows 8.1:

1. สำหรับ Windows 8 หรือ Windows 8.1 เท่านั้น ให้เลือกไทล์เดสก์ท็อปเพื่อสลับไปยังเดสก์ท็อปแบบดั้งเดิม สำหรับ Windows Vista และ Windows 7 ให้ข้ามขั้นตอนนี้
2. คลิกขวาที่เดสก์ท็อป แล้วคลิก **Screen Resolution (ความละเอียดของหน้าจอ)**
3. คลิกรายการแบบหล่นลงของ **Screen Resolution (ความละเอียดของหน้าจอ)** และเลือก **1920 x 1080**
4. คลิก **OK (ตกลง)**

ใน Windows 10:

1. คลิกขวาที่เดสก์ท็อป แล้วคลิก **Display Settings (การตั้งค่าการแสดงผล)**
2. คลิก **Advanced display settings (การตั้งค่าการแสดงผลขั้นสูง)**
3. คลิกรายการแบบหล่นลงของ **Resolution (ความละเอียดหน้าจอ)** และเลือก **1920 x 1080**
4. คลิก **Apply (ปรับใช้)**

หากคุณไม่พบ **1920 x 1080** เป็นตัวเลือกหนึ่ง คุณอาจต้องอัปเดตไดรเวอร์กราฟิก ทำตามหนึ่งในขั้นตอนต่อไปนี้อยู่กับคอมพิวเตอร์ของคุณ:

หากคุณมีคอมพิวเตอร์เดสก์ท็อปหรือคอมพิวเตอร์พกพาของ Dell:

- ไปที่ <https://www.dell.com/support> ป้อนข้อมูลป้ายกำกับบริการของคุณ และดาวน์โหลดไดรเวอร์ล่าสุดสำหรับกราฟิกการ์ดของคุณ

หากคุณใช้คอมพิวเตอร์ที่ไม่ใช่ของ Dell (แล็ปท็อปหรือเดสก์ท็อป):

- ไปที่เว็บไซต์สนับสนุนของบริษัทผู้ผลิตคอมพิวเตอร์ของคุณและดาวน์โหลดไดรเวอร์กราฟิกล่าสุด
- ไปที่เว็บไซต์สนับสนุนของบริษัทผู้ผลิตกราฟิกการ์ดของคุณและดาวน์โหลดไดรเวอร์กราฟิกล่าสุด



# แนวทางแก้ไขปัญหา

⚠ คำเตือน: ก่อนที่คุณจะเริ่มขั้นตอนในหัวข้อนี้ โปรดปฏิบัติตาม [คำแนะนำด้านความปลอดภัย](#)

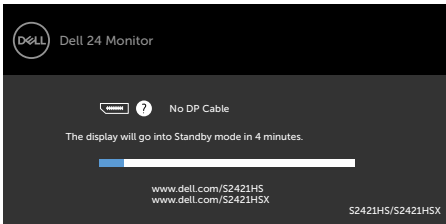
## การทดสอบในตัว

จอแสดงผลของคุณให้คุณลักษณะการทดสอบในตัวที่ช่วยให้คุณทำการตรวจสอบว่าจอแสดงผลทำงานได้อย่างปกติหรือไม่ หากจอแสดงผลและคอมพิวเตอร์ของคุณเชื่อมต่อกันอย่างเหมาะสม แต่หน้าจอแสดงผลยังมีดอยู่ ให้เรียกใช้การทดสอบในตัวของจอแสดงผลโดยการทำตามขั้นตอนต่อไปนี้:

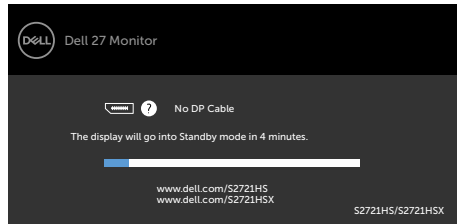
1. ปิดคอมพิวเตอร์และจอแสดงผลของคุณ
2. ถอดปลั๊กสายวิดีโอออกจากด้านหลังของคอมพิวเตอร์ เพื่อให้แน่ใจในการทดสอบในตัวที่เหมาะสม ให้ถอดสายวิดีโอทั้งหมดออกจากด้านหลังของคอมพิวเตอร์
3. เปิดจอแสดงผล

กล่องโต้ตอบแบบลอยตัวจะปรากฏบนหน้าจอ (บนพื้นหลังสีดำ) เพื่อระบุว่าจอแสดงผลสามารถตรวจจับสัญญาณวิดีโอ และทำงานอย่างปกติหรือไม่ ในขณะที่อยู่ในโหมดการทดสอบในตัว ไฟ LED ของปุ่มเปิด/ปิดจะยังคงเป็นสีขาว นอกจากนี้โดยขึ้นอยู่กับอินพุตที่เลือก จะมีหน้าต่างหนึ่งใดข้างล่างนี้เลื่อนผ่านหน้าจออย่างต่อเนื่อง

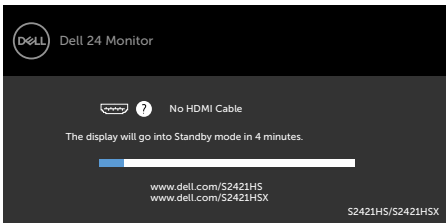
### S2421HS/S2421HSX



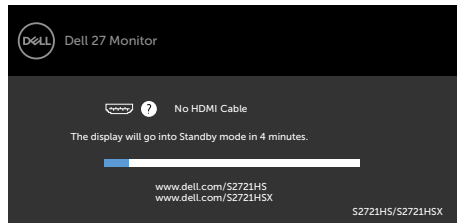
### S2721HS/S2721HSX



หรือ



หรือ



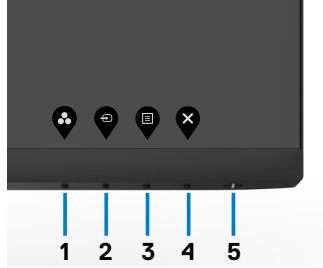
4. นอกจากนี้ กล่องดังกล่าวยังปรากฏขึ้นในระหว่างการทำงานปกติของระบบด้วย หากสายวิดีโอถูกถอดหรือเสียหาย
5. ปิดจอแสดงผลของคุณและเชื่อมต่อสายวิดีโอใหม่ จากนั้นเปิดคอมพิวเตอร์และจอแสดงผลของคุณ




หากจอแสดงผลของคุณยังคงว่างเปล่าหลังจากที่คุณใช้ขั้นตอนก่อนหน้านี้ ให้ตรวจสอบตัวควบคุมวิดีโอและคอมพิวเตอร์ของคุณ เนื่องจากจอแสดงผลของคุณทำงานได้ตามปกติ

## ระบบวินิจฉัยในตัว

จอแสดงผลของคุณมีเครื่องมือระบบวินิจฉัยในตัวที่ช่วยวิเคราะห์ปัญหาในกรณีหน้าจอผิดปกติว่าเป็นปัญหากับจอแสดงผล หรือคอมพิวเตอร์ หรือการ์ดวิดีโอของคุณ



การเรียกใช้ระบบวินิจฉัยในตัว:

1. ตรวจสอบว่าหน้าจอของคุณสะอาด (ไม่มีอนุภาคสิ่งสกปรกบนพื้นผิวของหน้าจอ)
2. กดปุ่ม ปุ่ม 4 ค้างไว้ 4 นาที เมนูจะปรากฏบนหน้าจอ
3. เลือกตัวเลือก  ของการวินิจฉัยในตัว หน้าจอสีเทาจะปรากฏขึ้น
4. ตรวจสอบหน้าจอเพื่อหาความผิดปกติอย่างละเอียด
5. กดปุ่ม 1 บนแผงด้านหน้าอีกครั้ง สีของหน้าจอจะเปลี่ยนเป็นสีแดง
6. ตรวจสอบจอแสดงผลเพื่อหาความผิดปกติ
7. ทำ  ซ้ำ  ขั้นตอนที่ 5 และ 6 เพื่อตรวจสอบจอแสดงผลในหน้าจอสีเขียว สีน้ำเงิน สีดำ สีขาว การทดสอบสมบูรณ์เมื่อหน้าจอสีขาวปรากฏขึ้น เพื่อที่จะออก ให้กดปุ่ม 1 อีกครั้ง

การทดสอบเสร็จสมบูรณ์เมื่อหน้าจอข้อความปรากฏขึ้น หากต้องการออก ให้สลับปุ่มควบคุมจอยสติ๊กอีกครั้ง

หากคุณตรวจไม่พบความผิดปกติของหน้าจอหลังจากใช้เครื่องมือระบบวินิจฉัยในตัวแล้ว แสดงว่าจอแสดงผลทำงานได้อย่างปกติ ตรวจสอบการ์ดวิดีโอและคอมพิวเตอร์



# ปัญหาทั่วไป

ตารางต่อไปนี้จะแสดงข้อมูลทั่วไปเกี่ยวกับปัญหาจอแสดงผลทั่วไปที่คุณอาจพบ และแนวทางแก้ไขปัญหาที่เป็นไปได้

อาการทั่วไป	สิ่งที่คุณพบ	แนวทางแก้ไขปัญหา
ไฟ LED วิดีโอ/ ปุ่มเปิด/ปิดไม่ดับ	ไม่มีภาพ	<ul style="list-style-type: none"><li>• ตรวจสอบว่าการเชื่อมต่อสายวิดีโอกับจอแสดงผลและคอมพิวเตอร์เชื่อมต่อกันอย่างเหมาะสมและแน่น</li><li>• ตรวจสอบว่าเต้ารับไฟฟ้าที่ผนังทำงานได้ปกติโดยใช้ปลั๊กกรณไฟฟ้าอื่นๆ ทดสอบ</li><li>• ตรวจสอบว่าปุ่มเปิด/ปิดถูกกดจนสุดระยะ</li><li>• ตรวจสอบว่าได้เลือกแหล่งกำเนิดอินพุตถูกต้องในเมนู <b>แหล่งกำเนิดอินพุต</b></li></ul>
ไฟ LED วิดีโอ/ ปุ่มเปิด/ปิดไม่เปิด	ไม่มีภาพหรือไม่สว่าง	<ul style="list-style-type: none"><li>• เพิ่มตัวควบคุมความสว่างและความเปรียบต่างผ่าน OSD</li><li>• ดำเนินการตรวจสอบด้วยคุณลักษณะการทดสอบในตัว</li><li>• ตรวจสอบหาขาสลับที่บิดงอ หรือเสียหายในขั้วต่อสายวิดีโอ</li><li>• เรียกใช้ระบบวินิจฉัยในตัว</li><li>• ตรวจสอบว่าได้เลือกแหล่งกำเนิดอินพุตถูกต้องในเมนู <b>แหล่งกำเนิดอินพุต</b></li></ul>
มีฟликเชลขาดหาย	หน้าจอ LCD มีจุด	<ul style="list-style-type: none"><li>• วนรอบเปิด/ปิดพลังงาน</li><li>• ฟลิคเชลที่ดับถาวรเป็นข้อบกพร่องทั่วไปที่อาจเกิดขึ้นในเทคโนโลยี LCD</li><li>• ดูข้อมูลเพิ่มเติมเกี่ยวกับข้อกำหนดคุณภาพและฟลิคเชลของจอแสดงผล Dell ได้ที่เว็บไซต์ฝ่ายสนับสนุนของ Dell ได้ที่: <a href="https://www.dell.com/support/monitors">https://www.dell.com/support/monitors</a></li></ul>
ฟลิคเชลค้าง	หน้าจอ LCD มีจุดสว่างจ้า	<ul style="list-style-type: none"><li>• วนรอบเปิด/ปิดพลังงาน</li><li>• ฟลิคเชลที่ดับถาวรเป็นข้อบกพร่องทั่วไปที่อาจเกิดขึ้นในเทคโนโลยี LCD</li><li>• สำหรับข้อมูลเพิ่มเติมเกี่ยวกับคุณภาพของจอแสดงผลของ Dell และ PixelPolicy โปรดดูเว็บไซต์ฝ่ายสนับสนุนของ Dell ที่: <a href="https://www.dell.com/support/monitors">https://www.dell.com/support/monitors</a></li></ul>
ปัญหาความสว่าง	ภาพสลัวหรือสว่างเกินไป	<ul style="list-style-type: none"><li>• รีเซ็ตจอแสดงผลไปยังค่าเริ่มต้นจากโรงงาน</li><li>• ปรับตัวควบคุมความสว่างและความเปรียบต่างผ่าน OSD</li></ul>
ปัญหาเกี่ยวกับความปลอดภัย	มีสัญญาณของควีนหรือประกายไฟมองเห็นได้	<ul style="list-style-type: none"><li>• ไม่ต้องใช้ขั้นตอนการแก้ไขปัญหาใดๆ</li><li>• โปรดติดต่อ Dell ทันที</li></ul>



อาการทั่วไป	สิ่งที่คุณพบ	แนวทางแก้ไขปัญหา
ปัญหาความไม่ต่อเนื่อง	การเปิด/ปิดจอแสดงผลทำงานผิดปกติ	<ul style="list-style-type: none"> <li>• ตรวจสอบว่าสายวิดีโอเชื่อมต่อกับคอมพิวเตอร์อย่างเหมาะสม และแน่น</li> <li>• รีเซ็ตจอแสดงผลไปยังค่าเริ่มต้นจากโรงงาน</li> <li>• ใช้คุณลักษณะการทดสอบในตัวเพื่อตรวจสอบว่าปัญหาความไม่ต่อเนื่องเกิดขึ้นในโหมดทดสอบในตัวหรือไม่</li> </ul>
สีขาดหายไป	สีขาดหายในภาพ	<ul style="list-style-type: none"> <li>• ทำการทดสอบในตัวของจอแสดงผล</li> <li>• ตรวจสอบว่าสายวิดีโอเชื่อมต่อกับคอมพิวเตอร์อย่างเหมาะสม และแน่น</li> <li>• ตรวจสอบหาขาสีที่ยึดงอ หรือเสียหายในข้อต่อสายวิดีโอ</li> </ul>
สีไม่ถูกต้อง	สีของภาพไม่ดี	<ul style="list-style-type: none"> <li>• เปลี่ยนแปลงการตั้งค่าของโหมดความสำเร็จ ในเมนู สีของ OSD โดยขึ้นอยู่กับการใช้งาน</li> <li>• ปรับค่า R/G/B ภายใต้ สีแบบกำหนดเอง ในเมนู สีของ OSD</li> <li>• เปลี่ยนแปลง รูปแบบสีอินพุต เป็น RGB หรือ YPbPr ของพีซีในเมนู สีของ OSD</li> <li>• เรียกใช้ระบบวินิจฉัยในตัว</li> </ul>
อาการภาพค้างจากภาพนิ่งด้านซ้ายของจอแสดงผลเป็นเวลานาน	มีเงาจางๆ จากภาพนิ่งที่แสดงบนหน้าจอ	<ul style="list-style-type: none"> <li>• ตั้งค่านำจอให้ปิดหลังจากไม่กี่นาทีที่หน้าจอไม่มีการทำงาน ค่าเหล่านี้สามารถปรับได้ในตัวเลือกพลังงานของระบบ Windows หรือการตั้งค่าการประหยัดพลังงานของ Mac</li> <li>• อีกทางหนึ่ง ให้ใช้โปรแกรมรักษาหน้าจอที่เปลี่ยนภาพตลอด</li> </ul>

## ปัญหาเฉพาะผลิตภัณฑ์

ปัญหา	สิ่งที่คุณพบ	แนวทางแก้ไขปัญหา
ภาพบนหน้าจอเล็กเกินไป	ภาพอยู่ตรงกลางของหน้าจอ แต่ไม่เต็มเต็มความกว้างการมองเห็นทั้งหมด	<ul style="list-style-type: none"> <li>• ตรวจสอบการตั้งค่า อัตราส่วนภาพ ในเมนู การแสดงผล ของ OSD</li> <li>• รีเซ็ตจอแสดงผลไปยังค่าเริ่มต้นจากโรงงาน</li> </ul>
ไม่สามารถปรับจอแสดงผลด้วยปุ่มบนแผงด้านหน้า	OSD ไม่ปรากฏขึ้นมาบนหน้าจอ	<ul style="list-style-type: none"> <li>• ปิดจอแสดงผล ถอดสายไฟจอแสดงผล แล้วเสียบกลับเข้าไป จากนั้นเปิดจอแสดงผล</li> </ul>





ปัญหา	สิ่งที่คุณพบ	แนวทางแก้ไขปัญหา
ไม่มีสัญญาณอินพุตเมื่อกดตัวควบคุมผู้ใช้	ไม่มีภาพ ไฟ LED ติดสว่าง เป็นสีขาว	<ul style="list-style-type: none"> <li>• ตรวจสอบแหล่งกำเนิดสัญญาณ ตรวจสอบว่าคอมพิวเตอร์ไม่ได้อยู่ในโหมดประหยัดพลังงานโดยการเลื่อนเมาส์ หรือกดปุ่มใดๆ บนแป้นพิมพ์</li> <li>• ตรวจสอบว่าสายสัญญาณถูกเสียบเข้าอย่างเหมาะสม เสียบสายสัญญาณกลับเข้าไปใหม่ หากจำเป็น</li> <li>• รีเซ็ตคอมพิวเตอร์ หรือเครื่องเล่นวิดีโอ</li> </ul>
ภาพไม่เต็มเต็มหน้าจอทั้งหมด	ภาพไม่สามารถเต็มเต็มความสูงหรือความกว้างของหน้าจอ	<ul style="list-style-type: none"> <li>• เนื่องจากรูปแบบวิดีโอต่างกัน (อัตราส่วนภาพ) ของ DVD จอแสดงผลอาจแสดงผลเต็มหน้าจอได้</li> <li>• เรียกใช้ระบบวินิจฉัยในตัว</li> </ul>



# ภาคผนวก

## ประกาศความสอดคล้อง FCC (สหรัฐอเมริกาเท่านั้น) และ ข้อมูลด้านกฎระเบียบเกี่ยวกับอื่นๆ

สำหรับประกาศแจ้งความสอดคล้อง FCC และข้อมูลด้านกฎระเบียบเกี่ยวกับอื่นๆ โปรดดูที่ เว็บไซต์ความสอดคล้องตามกฎหมายที่ [https://www.dell.com/regulatory\\_compliance](https://www.dell.com/regulatory_compliance)

### การติดต่อ Dell

สำหรับลูกค้าในสหรัฐอเมริกา โปรดโทรหมายเลข **800-WWW-DELL (800-999-3355)**

 **หมายเหตุ:** ถ้าคุณไม่มีการเชื่อมต่ออินเทอร์เน็ตที่พร้อมใช้งาน คุณสามารถค้นหาข้อมูลฉบับในแง่หนึ่งการซื้อ ใบรายการสินค้า ใบแจ้งการชำระเงิน หรือ แคตตาล็อกผลิตภัณฑ์ของ Dell

Dell มีตัวเลือกบริการและการสนับสนุนทางออนไลน์และทางโทรศัพท์หลากหลายตัวเลือก ความพร้อมบริการจะแปรผันตามประเทศและผลิตภัณฑ์ และบางบริการอาจไม่พร้อมใช้ในภูมิภาคของคุณ

- ความช่วยด้านเทคนิคทางออนไลน์ — <https://www.dell.com/support/monitors>

## ฐานข้อมูลผลิตภัณฑ์ของ EU สำหรับฉลากพลังงานและ เอกสารข้อมูลผลิตภัณฑ์

S2421HS: <https://eprel.ec.europa.eu/qr/345961>

S2421HSX: <https://eprel.ec.europa.eu/qr/349827>

S2721HS: <https://eprel.ec.europa.eu/qr/345955>

S2721HSX: <https://eprel.ec.europa.eu/qr/349826>

