




# Dell S2421HS/S2721HS/S2421HSX/ S2721HSX monitor

## Uputstvo za korišćenje

Model: S2421HS/S2721HS/S2421HSX/S2721HSX  
Regulatorni model: S2421Ht/S2721Ht



-  **NAPOMENA: NAPOMENA** označava važne informacije koje vam pomažu da bolje koristite svoj računar.
-  **OPREZ: OPREZ** označava potencijalno oštećenje hardvera ili gubitak podataka ako se ne slede uputstva.
-  **UPOZORENJE: UPOZORENJE** označava potencijalno oštećenje imovine, ličnu povredu ili smrt.

**Autorsko pravo © 2020 Dell Inc. ili njene zavisne kompanije. Sva prava zadržana.** Dell, EMC i drugi žigovi su žigovi kompanije Dell Inc. ili njenih zavisnih kompanija.. Drugi žigovi mogu biti žigovi njihovih odgovarajućih vlasnika.

# Sadržaj

<b>Bezbednosna uputstva</b> . . . . .	<b>5</b>
<b>O vašem monitoru</b> . . . . .	<b>6</b>
Sadržaj paketa . . . . .	6
Funkcije proizvoda . . . . .	8
Identifikacija delova i kontrola. . . . .	9
Pogled spreda . . . . .	9
Pogled sa zadnje strane . . . . .	10
Pogled odozdo . . . . .	11
<b>Specifikacije Monitora</b> . . . . .	<b>12</b>
Specifikacije rezolucije . . . . .	13
Unapred podešeni režimi prikaza . . . . .	14
Električne specifikacije. . . . .	15
Fizičke karakteristike. . . . .	16
Ekološke karakteristike. . . . .	17
Dodele pinova. . . . .	18
<b>Plug-and-Play</b> . . . . .	<b>19</b>
<b>Kvalitet LCD monitora i politika u vezi piksela</b> . . . . .	<b>19</b>
<b>Ergonomija</b> . . . . .	<b>20</b>
<b>Rukovanje i pomeranje ekrana.</b> . . . . .	<b>22</b>
<b>Smernice za održavanje</b> . . . . .	<b>23</b>
Čišćenje vašeg monitora . . . . .	23
<b>Podešavanje monitora</b> . . . . .	<b>24</b>
Povezivanje postolja . . . . .	24
Upotreba nagiba, okretanja i podešavanja visine . . . . .	26



Nagib, okretanje i podešavanje visine . . . . .	26
Rotiranje ekrana . . . . .	26
Konfiguracija podešavanja prikaza na vašem računaru posle rotacije 27	
Povezivanje monitora . . . . .	29
Slaganje kablova . . . . .	30
Obezbeđivanje vašeg monitora pomoću Kensington brave (opciono) 30	
Uklanjanje postolja monitora . . . . .	31
Montiranje na zid (opciono) . . . . .	32
<b>Upotreba monitora . . . . .</b>	<b>33</b>
Uključivanje monitora . . . . .	33
Korišćenje kontrola prednjeg panela . . . . .	33
Korišćenje funkcije za zaključavanje menija na ekranu . . . . .	35
Taster- za prednji panel . . . . .	38
Korišćenje menija prikaza na ekranu (OSD). . . . .	39
Pristupanje sistemu menija . . . . .	39
Poruke upozorenja prikaza na ekranu . . . . .	52
Podešavanje maksimalne rezolucije . . . . .	55
<b>Rešavanje problema . . . . .</b>	<b>56</b>
Samostalni test . . . . .	56
Ugrađena dijagnostika . . . . .	58
Najčešći problemi . . . . .	59
Problemi specifični za proizvod . . . . .	61
<b>Dodatak . . . . .</b>	<b>62</b>
FCC obaveštenja (samo za SAD) i druge regulatorne informacije	62
Kontaktiranje s kompanijom Dell . . . . .	62
Baza podataka EU o oznakama energetske efikasnosti i list sa informacijama o proizvodu: . . . . .	62



# Bezbednosna uputstva

**△ OPREZ: Upotreba kontrola, podešavanja ili postupaka izuzev onih koji su navedeni u ovoj dokumentaciji može dovesti do izlaganja strujnom udaru, opasnostima od električne struje i/ili mehaničkim opasnostima.**

- Postavite monitor na čvrstu površinu i pažljivo rukujte njime. Ekran je lomljiv i može da se ošteti ako se ispusti ili snažno udari.
- Uvek proverite da li je vaš monitor obeležen oznakom nominalne struje za rad s naizmeničnom strujom (AC) koja se koristi na vašoj lokaciji.
- Držite monitor na sobnoj temperaturi. Okruženje koje je previše toplo ili hladno može da ima negativan efekat na tečni kristal ekrana.
- Ne izlažite monitor uslovima oštarih vibracija ili snažnih udara. Na primer, ne stavljajte monitor u prtljažnik automobila.
- Isključite monitor ako ga nećete koristiti tokom dužeg vremenskog perioda.
- Da biste izbegli strujni udar, ne pokušavajte da skinete poklopac niti da dodirujete delove unutar monitora.


Za informacije o bezbednosnim uputstvima pogledajte Bezbednosne, ekološke i regulatorne informacije (SERI).

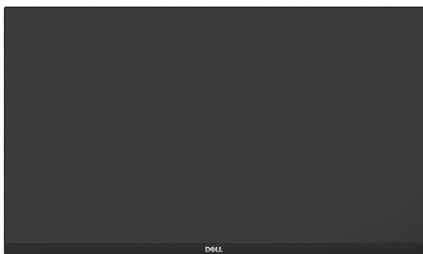





# O vašem monitoru



## Sadržaj paketa

Vaš monitor se isporučuje s komponentama prikazanim u tabeli u nastavku. Ako neka komponenta nedostaje, obratite se kompaniji Dell. Za detaljnije informacije pogledajte [Kontaktiranje s kompanijom Dell](#).

 **NAPOMENA: Neke komponente mogu biti opcionalne i možda se ne isporučuju uz vaš monitor. Neke funkcije ili mediji možda neće biti dostupni u određenim zemljama.**

	Prikaz
<p>S2421HS/S2721HS      S2421HSX/S2721HSX</p> 	Nosač postolja
<p>S2421HS/S2721HS      S2421HSX/S2721HSX</p> 	Osnova postolja
	Kabl za napajanje (razlikuje se u zavisnosti od zemlje)



	HDMI kabl
	<ul style="list-style-type: none"><li>· Vodič za brzi početak</li><li>· Bezbednosne, ekološke i regulatorne informacije</li></ul>



## Funkcije proizvoda

Monitor **Dell S2421HS/S2721HS/S2421HSX/S2721HSX** ima aktivnu matricu, tankoslojni tranzistor (TFT), displej s tečnim kristalima (LCD) i LED pozadinsko osvetljenje.. Funkcije monitora uključuju:

- ♦ **S2421HS/S2421HSX:** Vidljivu površinu od 60,45 cm (23,80 inča) (izmereno po dijagonali), rezoluciju od 1920 x 1080 (16:9) i podršku za niže rezolucije na punom ekranu.
- ♦ **S2721HS/S2721HSX:** Vidljivu površinu od 68,6 cm (27 inča) (izmereno po dijagonali), rezoluciju od 1920 x 1080 (16:9) i podršku za niže rezolucije na punom ekranu.
- Mogućnosti podešavanja nagiba, okretanja, rotiranja i visine.
- Uklonjivo postolje i otvori za montiranje po standardu Video elektronskog udruženja (VESAT™) od 100 mm, za fleksibilna rešenja oko montaže.
- Ultra tanki okvir koji umanjuje razmak zbog okvira u konfiguraciji s više monitora, što ima za rezultat lakše podešavanje i elegantno iskustvo gledanja.
- Velike mogućnosti digitalnog povezivanja pomoću HDMI i DP konektora pomažu da vaš monitor bude relevantan i u budućnosti.
- „Plug and play“ mogućnost ako je vaš računar podržava.
- Podešavanja pomoću prikaza na ekranu (OSD) za jednostavno podešavanje i optimizaciju ekrana.
- Podržava tehnologiju AMD FreeSync™. AMD Freesync™ sertifikovani raspon od 48 Hz – 75 Hz.
- Zaključavanje tastera za napajanje i prikaza na ekranu.
- Prorez za bezbednosnu bravu.
- ≤ 0,3 W u Režimu pripravnosti.
- Optimizacija udobnosti pri gledanju pomoću ekrana bez treperenja i funkcije ComfortView koja umanjuje emisiju plavog svetla.

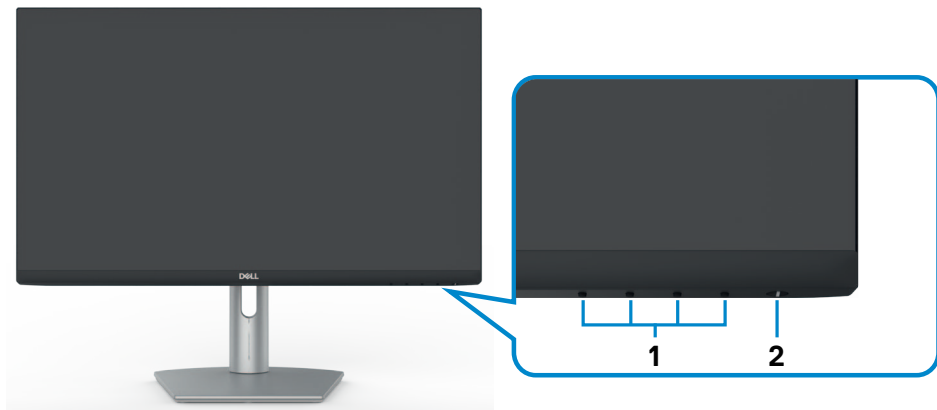
**⚠ UPOZORENJE: Mogući dugoročni efekti plavog svetla koje emituje monitor mogu da dovedu do oštećenja vida, uključujući zamor očiju ili digitalno naprezanje očiju. Funkcija ComfortView je dizajnirana tako da smanji količinu plavog svetla koje emituje monitor u cilju optimalne udobnosti pri gledanju.**



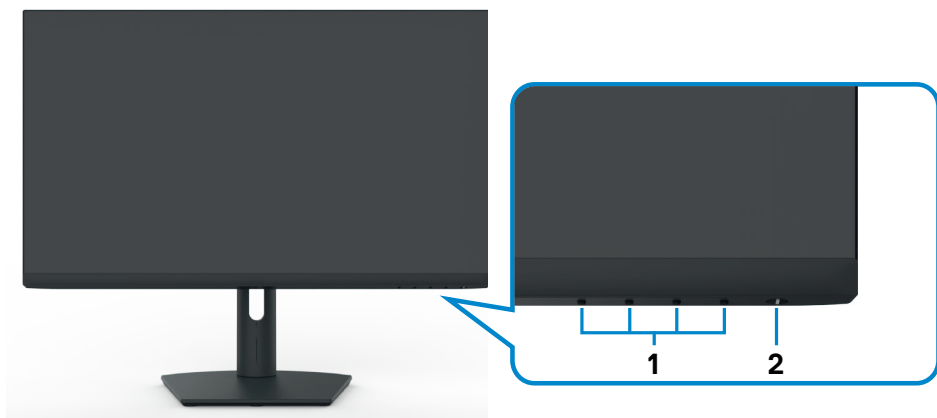


# Identifikacija delova i kontrola

## Pogled spreda



S2421HS/S2721HS

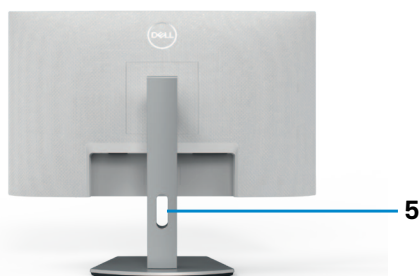
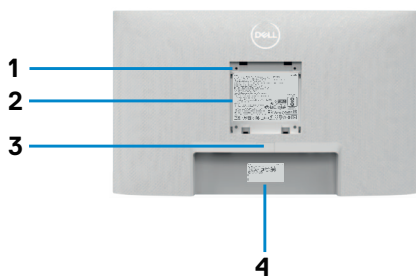


S2421HSX/S2721HSX

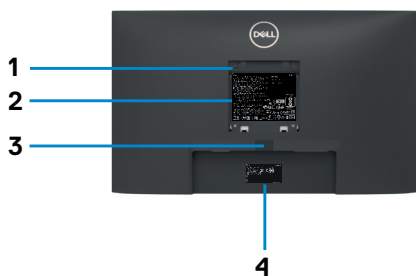
Oznaka	Opis	Upotreba
1	Funkcijski tasteri	za više informacija, pogledajte <a href="#">Operating the Monitor (Rad sa monitorom)</a>
2	Dugme za uključivanje/isključivanje (s LED indikatorom)	Za uključivanje ili isključivanje monitora.



## Pogled sa zadnje strane



**S2421HS/S2721HS**

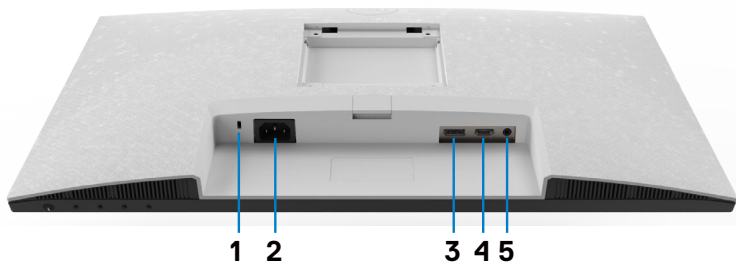


**S2421HSX/S2721HSX**

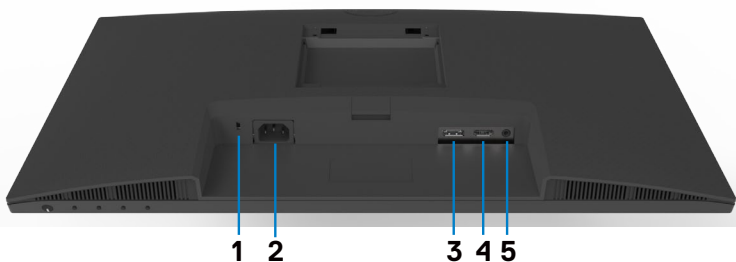
Oznaka	Opis	Upotreba
1	VESA otvori za montiranje (100 mm x 100 mm – iza prikačenog VESA poklopca)	Montirajte monitor na zid pomoću VESA kompatibilnog kompleta za montiranje na zid (100 mm x 100 mm).
2	Regulatorna oznaka	Navodi regulatorna odobrenja.
3	Dugme za odvajanje postolja	Odvaja postolje od monitora.
4	Bar kod, serijski broj i oznaka za servisiranje	Pogledajte ovu nalepnicu ako je potrebno da kontaktirate s kompanijom Dell radi tehničke podrške. Servisna oznaka predstavlja jedinstveni alfanumerički identifikator koji omogućava serviserima kompanije Dell da identifikuju hardverske komponente u vašem računaru i pristupe informacijama o garanciji.
5	Otvor za provlačenje kablova	Koristite da biste složili kablove tako što ćete ih provući kroz otvor.



## Pogled odozdo



S2421HS/S2721HS



S2421HSX/S2721HSX

Oznaka	Opis	Upotreba
1	Prorez za bezbednosnu bravu	Osigurava monitor sigurnosnom bravom (posebno se prodaje).
2	Konektor za napajanje	Priključivanje kabla za napajanje (isporučuje se zajedno s monitorom).
3	DisplayPort	Povezivanje vašeg računara pomoću DisplayPort kabla (opciono).
4	HDMI port	Povezivanje vašeg računara pomoću HDMI kabla (isporučuje se uz monitor).
5	Port audio izlaza	Priključite zvučnike za reprodukciju audio signala koji dolazi preko HDMI ili DisplayPort audio kanala. Podržan je samo dvokanalni audio. <b>NAPOMENA:</b> Port audio izlaza ne podržava slušalice.



## Specifikacije Monitora

Model	S2421HS/S2421HSX	S2721HS/S2721HSX
Tip ekrana	Aktivna matrica – TFT LCD	
Tip panela	Tehnologija „In-plane switching“	
Odnos širina/visina	16:9	
Dimenzije vidljive slike:		
Dijagonalno	60,45 cm (23,8 in.)	68,6 cm (27,0 in.)
Aktivna površina:		
Horizontalno	527,04 mm (20,75 in.)	597,89 mm (23,54 in.)
Vertikalno	296,46 mm (11,67 in.)	336,31 mm (13,24 in.)
Površina	156246,28 mm <sup>2</sup> (242,15 in. <sup>2</sup> )	201073,02 mm <sup>2</sup> (311,67 in. <sup>2</sup> )
Veličina piksela	0,2745 mm x 0,2745 mm	0,3114 mm x 0,3114 mm
Broj piksela po inču (PPI)	92,56	81,59
Ugao gledanja:		
Horizontalno	178° (tipično)	
Vertikalno	178° (tipično)	
Osvetljenost	250 cd/m <sup>2</sup> (tipično)	300 cd/m <sup>2</sup> (tipično)
Odnos kontrasta	1000 prema 1 (tipično)	
Premaz ekrana displeja	Zaštita od odsjaja prednjeg polarizatora (3H) tvrdi premaz	
Pozadinsko osvetljenje	Sistem LED ivičnog osvetljenja	
Vreme odziva (iz sive u sivu)	8 ms (NORMALNI) 5 ms (Brzi) 4 ms (Ekstremni)	
Dubina boje	16,7 miliona boja	
Opseg boja*	NTSC 72%	
Povezivanje	<ul style="list-style-type: none"> <li>· 1 x DisplayPort 1.2</li> <li>· 1 x HDMI 1.4</li> <li>· 1 x port audio izlaza (konektor od 3,5 mm)</li> </ul>	
Širina ivice (od ivice monitora do aktivne oblasti)		
Vrh/Levo/desno	5,4 mm	6,0 mm
Dno	20,7 mm	21,3 mm
Mogućnost podešavanja		
Postolje podesivo po visini	100 mm	110 mm



Nagib	od -5° do 21°
Okretanje	od -30° do 30°
Pivot	od -90° do 90°
Slaganje kablova	Da
Kompatibilnost sa softverom Dell Display Manager	Jednostavno Uređivanje i druge ključne funkcionalnosti
Bezbednost	Otvor sigurnosne brave (brava kabla se posebno prodaje)

\* Samo u izvornoj rezoluciji panela, u okviru unapred podešene vrednosti Custom Mode (Prilagođeni režim).

## Specifikacije rezolucije

Model	S2421HS/S2421HSX/S2721HS/S2721HSX	
	DisplayPort	HDMI
Horizontalni opseg skeniranja	Od 83 kHz do 83 kHz	Od 30 kHz do 83 kHz
Vertikalni raspon skeniranja	Od 48 Hz do 75 Hz	
Maksimalna unapred podešena rezolucija	1920 x 1080 pri 60 Hz	
Mogućnosti video prikaza (HDMI i DP alternativni režim)	480i, 480p, 576i, 576p, 720p, 1080i, 1080p	



## Unapred podešeni režimi prikaza

Režim prikaza	Horizontalna frekvencija (kHz)	Vertikalna frekvencija (Hz)	Takt piksela (MHz)	Polarizacija sinhronizacije (horizontalna/vertikalna)
VGA, 720 x 400	31,5	70,0	28,3	-/+
VGA, 640 x 480	31,5	60,0	25,2	-/-
VESA, 640 x 480	37,5	75,0	31,5	-/-
VESA, 800 x 600	37,9	60,0	40,0	+/+
VESA, 800 x 600	46,9	75,0	49,5	+/+
VESA, 1024 x 768	48,4	60,0	65,0	-/-
VESA, 1024 x 768	60,0	75,0	78,8	+/+
MAC, 1152 x 864	67,5	75,0	108,0	+/+
VESA, 1280 x 1024	64,0	60,0	108,0	+/+
VESA, 1280 x 1024	80,0	75,0	135,0	+/+
VESA, 1600 x 900	60,0	60,0	108,0	+/+
CVT, 1920 x 1080	67,5	60,0	148,5	+/+
CVT, 1920 x 1080	83,89	75,0	174,5	+/-



## Električne specifikacije

Model	S2421HS/S2421HSX/S2721HS/S2721HSX
Ulazni video signali	<ul style="list-style-type: none"> <li>· Digitalni video signal za svaku diferencijalnu liniju Po diferencijalnoj liniji pri impedansi od 100 oma</li> <li>· Podrška za ulazni signal DP/HDMI</li> </ul>
Ulazni napon/frekvencija/struja	Od 100 VAC do 240 VAC/50 Hz ili 60 Hz $\pm$ 3 Hz/1,5 A (maksimalno)
Udarna struja	120 V: 30 A (maksimalno) 240 V: 60 A (maksimalno)
Potrošnja energije	
S2421HS/S2421HSX	S2721HS/S2721HSX
0,2 W (Režim isključenosti) <sup>1</sup>	0,2 W (Režim isključenosti) <sup>1</sup>
0,2 W (Režim pripravnosti) <sup>1</sup>	0,2 W (Režim pripravnosti) <sup>1</sup>
11,6 W (Režim uključenosti) <sup>1</sup>	15,7 W (Režim uključenosti) <sup>1</sup>
23 W (maks) <sup>2</sup>	31 W (maks) <sup>2</sup>
11,04 W (Pon) <sup>3</sup>	12,59 W (Pon) <sup>3</sup>
35,04 kWh (TEC) <sup>3</sup>	40,14 kWh (TEC) <sup>3</sup>

<sup>1</sup> Kao što je definisano u EU 2019/2021 i EU 2019/2013.

<sup>2</sup> Maksimalno podešavanje osvetljenosti i kontrasta.

<sup>3</sup> Pon: Potrošnja energije u uključenom režimu kao što je definisano u Energy Star verziji 8.0.

TEC: Ukupna potrošnja energije u kWh kao što je definisano u Energy Star verziji 8.0.

Ovaj dokument služi isključivo u informacione svrhe i prikazuje laboratorijski učinak. Vaš proizvod može da radi sa drugačijim učinkom, u zavisnosti od softvera, komponenata i perifernih uređaja koje ste naručili i ne postoji obaveza da se takve informacije ažuriraju. U skladu sa tim, kupac ne treba da se oslanja na ove informacije kada odlučuje o električnim tolerancijama i drugim pitanjima. Ne daje se eksplicitno niti implicitno nikakva garancija vezana za preciznost ili kompletnost.

 **NAPOMENA:** Ovaj monitor je sertifikovan kao ENERGY STAR.



Ovaj proizvod ima prava na ENERGY STAR oznaku prema podrazumevanim fabričkim podešavanjima koji se mogu vratiti preko funkcije »Factory Reset« (Fabričke vrednosti) u meniju na ekranu. Menjanje podrazumvanih fabričkih postavki ili omogućavanje drugih opcija može da poveća potrošnju energije koja bi pritom prešla granice ENERGY STAR specifikacijom.



## Fizičke karakteristike

Tip konektora	<ul style="list-style-type: none"> <li>· Jedan DisplayPort 1.2</li> <li>· Jedan HDMI 1.4 porta</li> <li>· Jedan port audio izlaza</li> </ul>	
Tip signalnog kabla	Kabl 1,8 m HDMI1.4	
Dimenzije (s postoljem):		
Visina (izvučeno)	446,8 mm (17,59 in.)	509,0 mm (20,04 in.)
Visina (uvučeno)	346,8 mm (13,65 in.)	399,0 mm (15,71 in.)
Širina	537,8 mm (21,17 in.)	609,9 mm (24,01 in.)
Dubina	159,7 mm (6,29 in.)	174,7 mm (6,88 in.)
Dimenzije (bez postolja):		
Visina	322,6 mm (12,70 in.)	363,6 mm (14,32 in.)
Širina	537,8 mm (21,17 in.)	609,9 mm (24,01 in.)
Dubina	53,8 mm (2,12 in.)	54,0 mm (2,13 in.)
Dimenzije postolja:		
Visina (izvučeno)	361,5 mm (14,23 in.)	403,1 mm (15,87 in.)
Visina (uvučeno)	325,4 mm (12,81 in.)	364,8 mm (14,36 in.)
Širina	237,0 mm (9,33 in.)	257,0 mm (10,12 in.)
Dubina	159,7 mm (6,29 in.)	174,7 mm (6,88 in.)
Težina:		
Težina sa ambalažom	7,0 kg (15,43 lb)	8,9 kg (19,62 lb)
Težina sa sklopom postolja i kablovima	4,8 kg (10,58 lb)	6,0 kg (13,23 lb)
Težina bez sklopa postolja (za montiranje na zid ili VESA montiranje – bez kablova)	3,2 kg (7,05 lb)	4,3 kg (9,48 lb)
Težina sklopa postolja	1,3 kg (2,87 lb)	1,5 kg (3,31 lb)





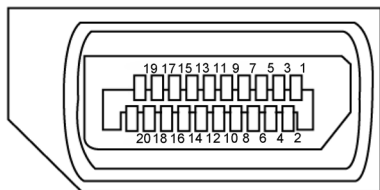
## Ekološke karakteristike

Usaglašenost sa standardima	
<ul style="list-style-type: none"><li>• Monitor sa ENERGY STAR sertifikatom</li><li>• TCO sertifikovani ekrani</li><li>• Usaglašen sa RoHS.</li><li>• Monitor sa smanjenim sadržajem BFR/PVC (ne računajući spoljne kablove)</li><li>• Staklo bez arsena i bez žive, samo za panel.</li></ul>	
Temperatura:	
Radna	Od 0°C do 40°C (od 32°F do 104°F)
Van rada	Od -20°C do 60°C (od -4°F do 140°F)
Vlažnost vazduha:	
Radna	Od 10% do 80% (nekondenzujuće)
Van rada	Od 5% do 90% (nekondenzujuće)
Nadmorska visina:	
Radna	5.000 m (16.404 ft) (maksimalno)
Van rada	12.192 m (40.000 ft) (maksimalno)
Termalna disipacija	
<b>S2421HS/S2421HSX</b>	78,48 BTU/sat (maksimalna) 39,58 BTU/sat (tipična)
<b>S2721HS/S2721HSX</b>	105,78 BTU/sat (maksimalna) 53,57 BTU/sat (tipična)



## Dodele pinova

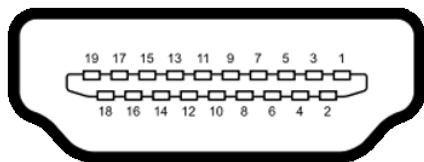
### DisplayPort



Broj pina	20-pinska strana povezanog signalnog kabla	Broj pina	20-pinska strana povezanog signalnog kabla
1	ML3(n)	11	GND
2	GND	12	ML0(p)
3	ML3(p)	13	CONFIG1
4	ML2(n)	14	CONFIG2
5	GND	15	AUX CH (p)
6	ML2(p)	16	GND
7	ML1(n)	17	AUX CH (n)
8	GND	18	Detekcija priključivanja tokom rada
9	ML1(p)	19	Povratni
10	ML0(n)	20	DP_PWR



## HDMI port



Broj pina	19-pinska strana povezanog signalnog kabela	Broj pina	19-pinska strana povezanog signalnog kabela
1	TMDS DATA 2+	11	TMDS CLOCK SHIELD
2	TMDS DATA 2 SHIELD	12	TMDS CLOCK-
3	TMDS DATA 2-	13	CEC
4	TMDS DATA 1+	14	Rezervisano (N.C. na uređaju)
5	TMDS DATA 1 SHIELD	15	DDC CLOCK (SCL)
6	TMDS DATA 1-	16	DDC DATA (SDA)
7	TMDS DATA 0+	17	DDC/CEC uzemljenje
8	TMDS DATA 0 SHIELD	18	+5 V NAPAJANJE
9	TMDS DATA 0-	19	Detekcija priključivanja tokom rada
10	TMDS CLOCK+		

## Plug-and-Play

Ovaj monitor možete da instalirate u bilo koji sistem kompatibilan s funkcijom „Plug and Play“. Monitor računarskom sistemu automatski dostavlja svoje Extended Display Identification Data (EDID) (podatke o proširenom prikazu) koristeći protokole Display Data Channel (DDC), tako da sistem može da izvrši samostalnu konfiguraciju i optimizuje podešavanja monitora. Većina instalacija monitora su automatske, a ako želite možete da izaberete druga podešavanja. Za više informacija o menjanju postavki monitora, pogledajte [Upotreba Monitora](#).

## Kvalitet LCD monitora i politika u vezi piksela

Tokom procesa proizvodnje LCD monitora, nije neobično da jedan ili više piksela budu fiksirani u nepromenjenom stanju, što se teško primećuje i ne utiče na kvalitet ili upotrebljivost ekrana. Za više informacija o politici u vezi piksela LCD monitora pogledajte veb-lokaciju za podršku kompanije Dell na: [www.dell.com/pixelguidelines](http://www.dell.com/pixelguidelines).



# Ergonomija

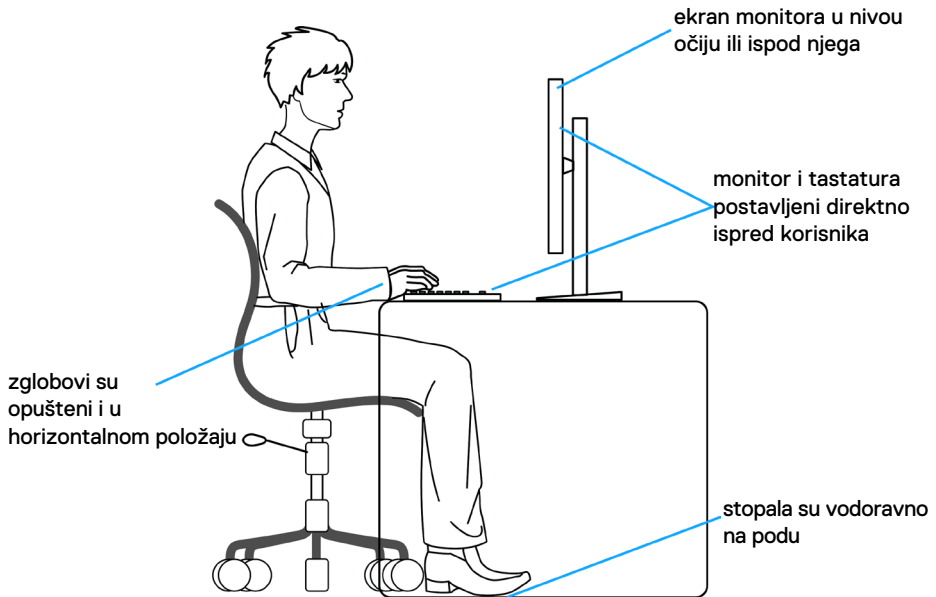
- △ **OPREZ: Nepravilna ili dugotrajna upotreba tastature može za posledicu imati povredu.**
- △ **OPREZ: Rad s monitorom tokom dužeg vremenskog perioda može imati za posledicu naprezanje očiju.**

Za udobnost i efikasnost pratite sledeća uputstva prilikom podešavanja i korišćenja radne stanice računara:

- Postavite računar tako da su monitor i tastatura direktno ispred vas dok radite. U prodaji su dostupne posebne police pomoću kojih možete da pravilno postavite tastaturu.
- Da biste smanjili rizik od naprezanja očiju i bolova u predelu vrata/ruku/leđa/ramena usled korišćenja monitora tokom dužeg vremenskog perioda, preporučujemo sledeće:
  1. Postavite ekran na udaljenost od približno 50 – 70 cm (20 – 28 inča) od očiju.
  2. Često trepćite da biste ovlažili oči ili ponovo ovlažite oči vodom tokom korišćenja monitora.
  3. Pravite redovne i česte pauze u trajanju od 20 minuta na svaka dva sata.
  4. Skrenite pogled sa monitora i posmatrajte predmet koji je udaljen najmanje 6 metara tokom najmanje 20 sekundi za vreme pauze.
  5. Tokom pauza, uradite istezanja da biste umanjili napetost u predeli vrata, ruku, leđa i ramena.
- Proverite da li je ekran monitora u nivou očiju ili neznatno ispod kada sedite ispred monitora.
- Podesite nagib monitora i njegova podešavanja kontrasta i osvetljenosti.
- Prilagodite ambijentalno osvetljenje oko vas (kao što su svetla na plafonu, radne lampe i zavese ili roletne na obližnjim prozorima) da biste umanjili odraz i odsjaj na ekranu monitora.
- Koristite stolicu koja pruža dobru potporu za donji deo leđa.
- Držite podlaktice vodoravno tako da zglobovi budu u neutralnom, udobnom položaju dok koristite tastaturu ili miš.
- Uvek ostavite prostor za odmaranje ruku dok koristite tastaturu ili miš.
- Neka vam nadlaktice budu normalno naslonjene s obe strane.
- Stopala treba da vam budu ravno oslonjena na pod.
- Kada sedite, vodite računa da vam se težina nogu oslanja na stopala, a ne na prednji deo sedišta. Podesite visinu stolice ili po potrebi koristite oslonac za noge da biste zadržali pravilno držanje.
- Obavljajte različite radne aktivnosti. Pokušajte da organizujete svoj posao tako da ne morate da sedite i radite tokom dužeg vremenskog perioda. Pokušajte da ustanete i stojite ili prošetate okolo u redovnim intervalima.



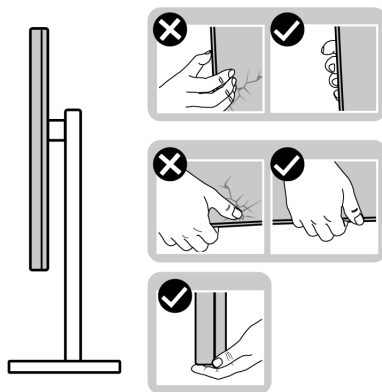
- Iz prostora ispod radnog stola potrebno je ukloniti prepreke i kablove ili kablove za napajanje koji mogu ometati udobno sedenje ili predstavljati potencijalnu opasnost od saplitanja.



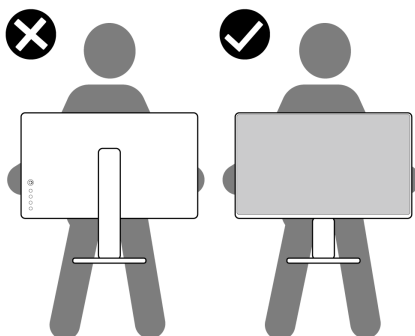
## Rukovanje i pomeranje ekrana

Da biste bili sigurni da se monitorom bezbedno rukuje prilikom podizanja ili pomeranja, pratite dole navedene smernice:

- Pre pomeranja ili podizanja monitora, isključite računar i monitor.
- Isključite sve kablove iz monitora.
- Stavite monitor u originalnu kutiju, koristeći originalne materijale za pakovanje.
- Čvrsto držite donju ivicu i stranu monitora, a da pri tom ne pritiskate prejako monitor prilikom podizanja ili premeštanja.



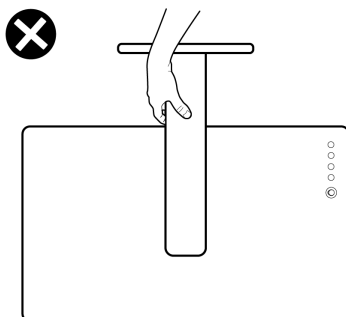
- Kada podižete ili pomerate monitor ekran treba da bude okrenut od vas i pri tom ne pritiskajte površinu ekrana da biste izbegli ogrebotine ili oštećenja.



- Kada transportujete monitor, izbegavajte nagle udare ili potrese monitora.



- Kada podižete ili pomerate monitor, nemojte ga okretati naopako dok držite bazu postolja ili nosač. To može imati za posledicu slučajno oštećenje monitora ili prouzrokovati ličnu povredu.



## Smernice za održavanje

### Čišćenje vašeg monitora

- ⚠ **UPOZORENJE:** Pre čišćenja monitora, isključite strujni kabl monitora iz električne utičnice.
- ⚠ **OPREZ:** Pročitajte sledeća **Bezbednosna uputstva** pre čišćenja monitora.




Za najbolje prakse pratite ova uputstva u dolenaavedenoj listi prilikom raspakivanja i čišćenja monitora ili rukovanja vašim monitorom:

- Da biste očistili antistatički ekran, blago pokvasite vodom meku, čistu krpu. Ako je moguće, koristite posebne maramice za čišćenje ekrana ili rastvor pogodan za antistatički premaz. Ne koristite benzen, razređivač, amonijak, abrazivna sredstva za čišćenje niti kompresovani vazduh.
- Za čišćenje monitora koristite meku, blago nakvašenu krpu. Izbegnite korišćenje bilo koje vrste deterdženta, pošto određeni deterdženti ostavljaju mlečni film na monitoru.
- Ako primetite beli prah prilikom raspakivanja monitora, obrišite ga krpom.
- Pažljivo postupajte s monitorom, pošto monitori tamnije boje mogu zadobiti ogrebotine bele boje, koje će biti uočljivije nego na monitoru svetle boje.
- Da biste pomogli da se zadrži najbolji kvalitet slike na monitoru, koristite čuvar ekrana koji se dinamički menja i isključite monitor kada nije u upotrebi.



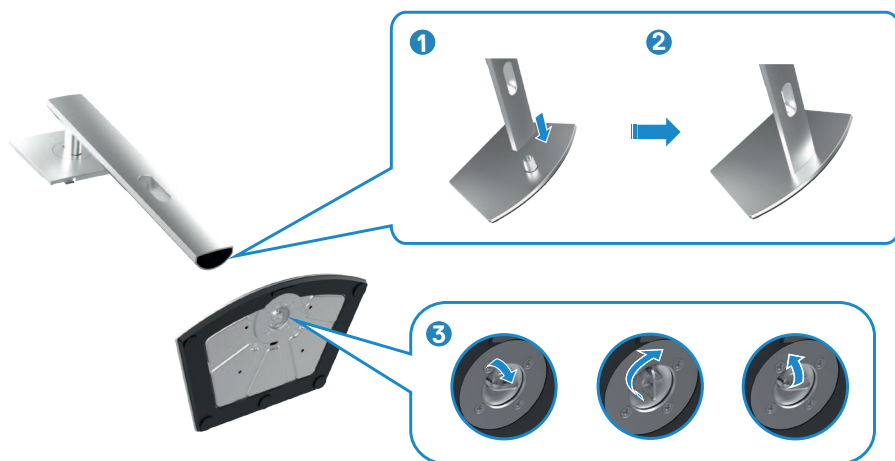
# Podešavanje monitora

## Povezivanje postolja

-  **NAPOMENA:** Nosač i osnova postolja su odvojeni od monitora kada se šalje iz fabrike.
-  **NAPOMENA:** Sledeća uputstva važe samo za postolje koje je isporučeno zajedno s vašim monitorom. Ako povezujete postolje koje ste kupili od nekog drugog proizvođača, pratite uputstva za podešavanje koja su priložena uz to postolje.
-  **OPREZ:** Postavite monitor na ravnu, čistu i meku površinu da ne biste ogrebali ekran.

### Da biste montirali postolje monitora:

1. Poravnajte jezičke na osnovi postolja s otvorima na podizaču postolja.
2. Čvrsto ubacite podizač postolja u osnovu postolja.
3. Otvorite ručicu vijka na dnu osnove postolja i okrenite je u smeru kretanja kazaljki na satu da biste čvrsto pritegnuli vijak. Zatim zatvorite ručicu vijka.



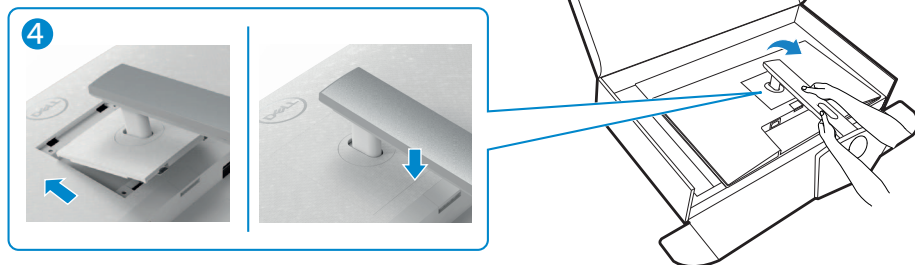
4. Povucite jezičke na nosaču u otvore na zadnjem poklopcu monitora i pritisnite sklop postolja nadole da biste ga fiksirali na mesto.

-  **OPREZ:** Čvrsto držite nosač prilikom podizanja monitora da biste izbegli slučajno oštećenje.





5. Držite nosač postolja i pažljivo podignite monitor, a zatim ga postavite na ravnu površinu.

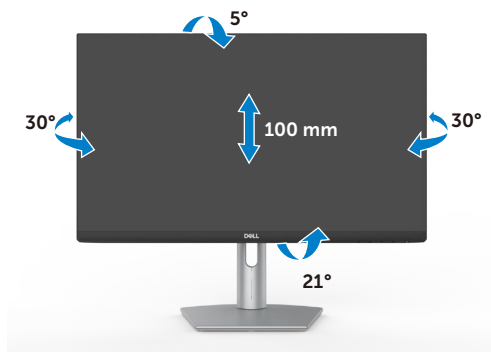


## Upotreba nagiba, okretanja i podešavanja visine

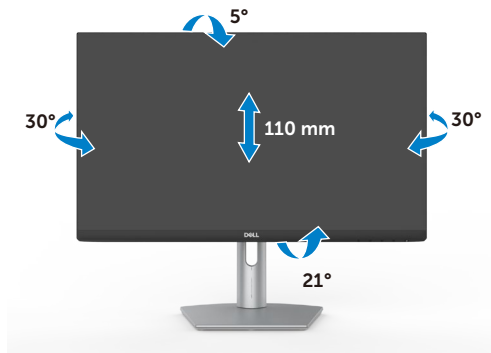
**NAPOMENA:** Sledeća uputstva važe samo za postolje koje je isporučeno zajedno s vašim monitorom. Ako povezujete postolje koje ste kupili od nekog drugog proizvođača, pratite uputstva za podešavanje koja su priložena uz to postolje.

### Nagib, okretanje i podešavanje visine

Kada je postolje povezano s monitorom, možete da nagnete ili okrećete monitor za postizanje najudobnijeg ugla gledanja.



S2421HS/S2421HSX



S2721HS/S2721HSX

**NAPOMENA:** Postolje je odvojeno prilikom otpreme monitora iz fabrike.

### Rotiranje ekrana

Pre nego što rotirate ekran, izvucite ekran vertikalno sve do vrha nosača i zatim nagnite ekran unazad sve do maksimalne pozicije, da biste izbegli udaranje donje ivice ekrana.





- ✎
**NAPOMENA:** Da biste prebacivali podešavanje ekrana na vašem Dell računaru između položenog i uspravnog položaja pri rotiranju ekrana, preuzmite i instalirate najnoviji upravljački program za grafičku karticu. Za preuzimanje idite na lokaciju <https://www.dell.com/support/drivers> i pronađite odgovarajući upravljački program.
- ✎
**NAPOMENA:** Kada je ekran u uspravnom režimu, može doći do degradacije performansi kada koristite grafički zahtevne aplikacije kao što su 3D igre.

## Konfiguracija podešavanja prikaza na vašem računaru posle rotacije


Nakon što rotirate ekran, dovršite postupak naveden u nastavku da biste konfigurisali podešavanja prikaza na vašem računaru.

- ✎
**NAPOMENA:** Ako koristite monitor s računarem koji nije proizvela kompanija Dell, potrebno je da odete na veb-lokaciju proizvođača grafičke kartice ili veb-lokaciju proizvođača vašeg računara za informacije o rotiranju sadržaja na vašem ekranu.

### Za konfiguraciju Postavke prikaza:

1. Kliknite desnim tasterom na **Desktop (Radna površina)** i kliknite na opciju **Properties (Svojstva)**.
2. Izaberite karticu **Settings (Podešavanja)** i kliknite na **Advanced (Napredno)**.
3. Ako imate AMD grafičku karticu, izaberite karticu **Rotation (Rotacija)** i podesite željenu rotaciju.
4. Ako imate grafičku karticu **nVidia**, kliknite na karticu **nVidia** u koloni na levoj strani i izaberite opciju **NVRotate** i zatim izaberite željenu rotaciju.
5. Ako imate grafičku karticu Intel®, izaberite karticu Intel graphics, kliknite na **Graphic Properties (Svojstva grafičke kartice)**, izaberite karticu **Rotation (Rotacija)** i zatim podesite željenu rotaciju.



 **NAPOMENA:** Ako ne možete da nađete opciju rotacije ili ako ona ne radi pravilno, idite na lokaciju <https://www.dell.com/support> i preuzmite najnoviji upravljački program za vašu grafičku karticu.



# Povezivanje monitora

**⚠ UPOZORENJE:** Pre nego što počnete bilo koji postupak u ovom odeljku, pratite [Bezbednosna uputstva](#).

**Da biste povezali monitor s računarom:**

1. Isključite svoj računar.
2. Povežite vaš monitor s računarom pomoću DisplayPort ili HDMI.
3. Uključite monitor.
4. Izaberite odgovarajući izvor ulaza s menija na ekranu monitora i zatim uključite računar.

## Povezivanje HDMI kabla



## Povezivanje DP kabla (opciono)



## Slaganje kablova



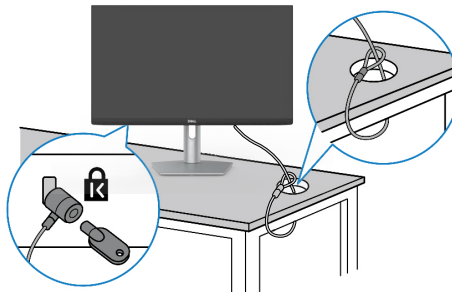
Kada povežete sve potrebne kablove s vašim monitorom i računarom, (pogledajte [Povezivanje monitora](#) za povezivanje kablova), složite sve kablove kao što je gore prikazano.

## Obezbeđivanje vašeg monitora pomoću Kensington brave (opciono)

Prorez za bezbednosnu bravu se nalazi sa strane monitora. (Pogledajte [Prorez za bezbednosnu bravu](#))

Za više informacija o korišćenju Kensington brave (posebno se kupuje) pogledajte dokumentaciju koja je priložena uz bravu.

Pričvrstite monitor za sto pomoću Kensington sigurnosne brave.



 **NAPOMENA: Slika služi isključivo u ilustrativne svrhe. Izgled brave se može razlikovati.**



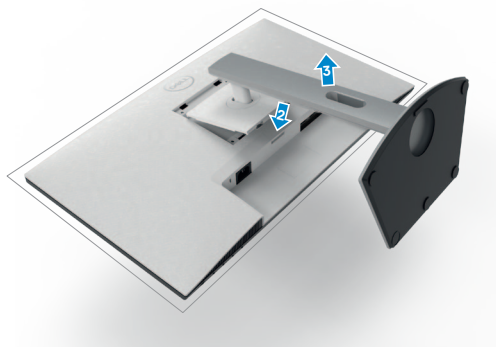
## Uklanjanje postolja monitora

**△ OPREZ:** Da biste sprečili nastanak ogrebotina na LCD ekranu za vreme uklanjanja nosača, obavezno postavite monitor na meku i čistu površinu.

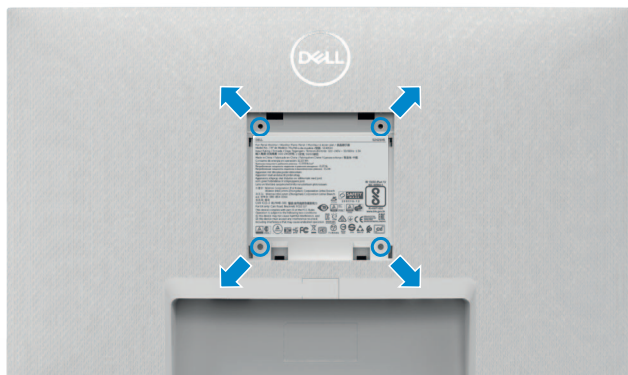
**🔧 NAPOMENA:** Sledeća uputstva važe samo za postolje koje je isporučeno zajedno s vašim monitorom. Ako povezujete postolje koje ste kupili od nekog drugog proizvođača, pratite uputstva za podešavanje koja su priložena uz to postolje.

### Da biste uklonili postolje:

1. Stavite ravan jastuk ili podmetač blizu ivice stola i stavite monitor na njega tako da ekran bude okrenut licem nadole..
2. Pritisnite i držite dugme za odvajanje postolja.
3. Podignite postolje nagore i od monitora.



## Montiranje na zid (opciono)



**NAPOMENA:** Koristite vijke M4 x 10 mm da biste povezali monitor na komplet za montiranje na zid.

Pogledajte dokumentaciju koja je isporučena zajedno s VESA kompatibilnim kompletom za montiranje na zid.

1. Stavite ravan jastuk ili podmetač blizu ivice stola i stavite monitor na njega tako da ekran bude okrenut licem nadole..
2. Uklonite postolje.
3. Koristite Phillips krstasti odvijač da biste uklonili četiri vijka koji učvršćuju zadnji poklopac..
4. Prikačite držač za montiranje iz kompleta za montiranje na zid na monitor.
5. Pratite uputstva koja su isporučena uz komplet za montiranje na zid i montirajte monitor na zid.


**NAPOMENA:** Predviđeno za korišćenje samo sa UL ili CSA ili GS navedenim nosačem za montiranje s minimalnim kapacitetom nosivosti/opterećenja od 12.8 kg (S2421HS/S2421HSX)/17.2 kg (S2721HS/S2721HSX).

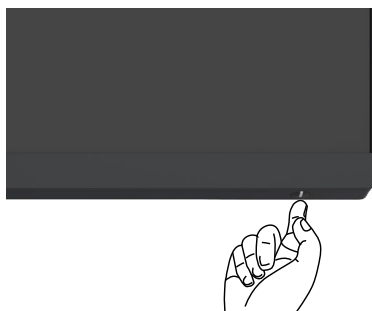




# Upotreba monitora

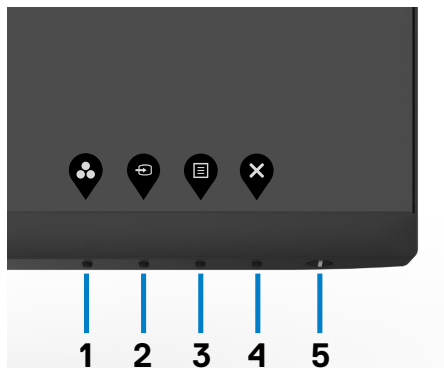
## Uključivanje monitora

Pritisnite dugme  da biste uključili monitor.







## Korišćenje kontrola prednjeg panela

Koristite dugmad za kontrolu na donjoj ivici monitora da biste podesili karakteristike prikazane slike. Kada koristite dugmad za kontrolu, na ekranu se pojavljuje meni prikaza na ekranu (OSD) s numeričkim vrednostima.



Sledeća tabela opisuje tastere prednjeg panela:

Taster- za prednji panel	Opis
1  <b>Taster za prečicu Unapred podešeni režimi</b>	Upotrebite ovaj taster da odaberete sa spiska unapred podešenih režima za boju.
2  <b>Taster za prečicu Izvor ulaza</b>	Upotrebite ovaj taster da odaberete sa spiska ulaznih izvora.
3  <b>Meni</b>	Upotrebite ovaj taster da pokrenete meni na ekranu i odaberete meni. Odaberite <a href="#">Accessing the Menu System (Pristupanje sistemu menija)</a> .
4  <b>Izlaz</b>	Upotrebite ovaj taster da se vratite na glavni meni ili da izađete iz glavnog menija na ekranu.
5  <b>Dugme za napajanje (sa indikatorom statusa napajanja)</b>	Za uključivanje ili isključivanje monitora. Beli indikator koji kontinuirano svetli označava da je monitor uključen i normalno funkcioniše. Beli indikator koji treperi označava da je monitor u režimu pripravnosti.

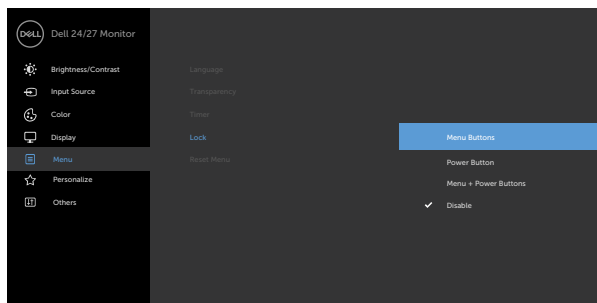


## Korišćenje funkcije za zaključavanje menija na ekranu

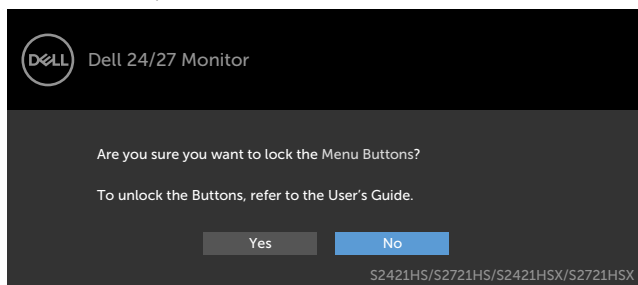
Možete da zaključate dugmad za kontrolu na prednjem panelu da biste sprečili pristup meniju prikaza na ekranu i/ili dugmetu za napajanje.

**Koristite meni za zaključavanje da biste zaključali dugmad.**

1. Izaberite jednu od sledećih opcija.



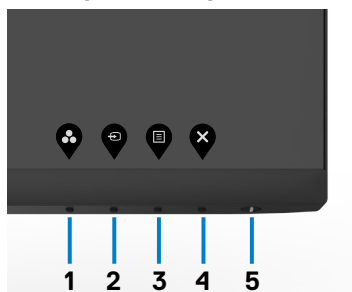
2. Pojavljuje se sledeća poruka.



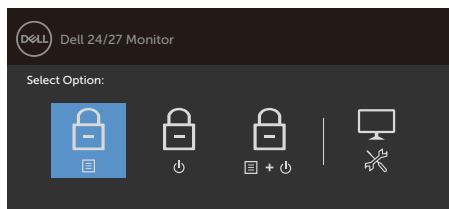
3. Izaberite Da da biste zaključali dugmad. Posle zaključavanja, pritisak na bilo koje dugme za kontrolu će prikazati ikonu zaključavanja.







**Koristite dugme za kontrolu na prednjem panelu da biste zaključali dugmad.**



1. Pritisnite i držite Dugme 4 četiri sekunde, nakon čega se na ekranu prikazuje meni.



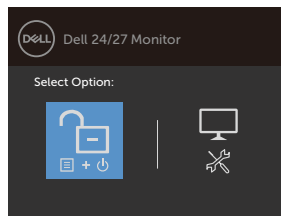
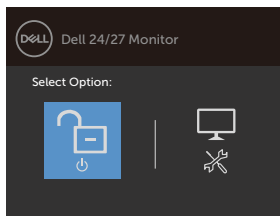
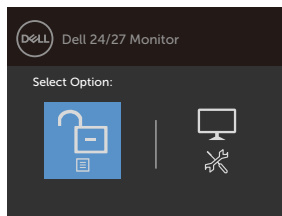
2. Izaberite jednu od sledećih opcija.





Opcije	Opis
1  <b>Zaključavanje tastera menija</b>	Izaberite ovu opciju da biste zaključali funkciju menija prikaza na ekranu.
2  <b>Zaključavanje tastera za napajanje</b>	Koristite ovu opciju da biste zaključali dugme za napajanje. Ovo će sprečiti korisnika da isključi monitor pomoću dugmeta za napajanje.
3  <b>Zaključavanje tastera za meni i napajanje</b>	Koristite ovu opciju da biste zaključali meni prikaza na ekranu i dugme za napajanje za isključivanje monitora.
4  <b>Ugrađena dijagnostika</b>	Koristite ovu opciju da biste pokrenuli ugrađenu dijagnostiku, pogledajte <a href="#">Diagnostics (Ugrađena dijagnostika)</a> .



## Da biste otključali dugmad.

Pritisnite i držite Dugme 4 četiri sekunde dok se na ekranu ne prikaže meni. Sledeća tabela opisuje opcije za otključavanje dugmadi na prednjem panelu.

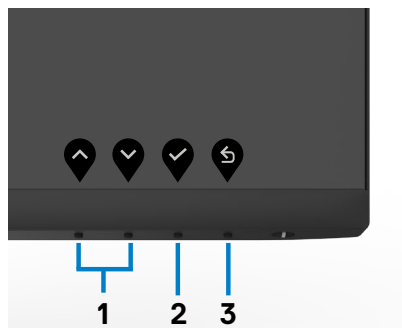





Opcije	Opis
1  <b>Otključavanje dugmadi menija</b>	Koristite ovu opciju da biste otključali funkciju menija prikaza na ekranu.
2  <b>Otključavanje dugmeta za napajanje</b>	Koristite ovu opciju da biste otključali dugme za napajanje za isključivanje monitora.
3  <b>Otključavanje menija i dugmeta za napajanje</b>	Koristite ovu opciju da biste otključali meni prikaza na ekranu i dugme za napajanje za isključivanje monitora.
4  <b>Ugrađena dijagnostika</b>	Koristite ovu opciju da biste pokrenuli ugrađenu dijagnostiku, pogledajte <a href="#">Diagnostics (Ugrađena dijagnostika)</a> .



## Taster- za prednji panel

Koristite dugmad za kontrolu na prednjoj strani monitora da biste podesili vrednosti slike.




Taster na prednjem panelu	Opis
1   Gore Dole	Upotrebite tastere za Gore (povećanje) i Dole (smanjenje) da podesite stavke u meniju na ekranu.
2  OK	Upotrebite taster OK da potvrdite svoj odabir.
3  Nazad	Upotrebite taster Nazad da se vratite na prethodni meni.

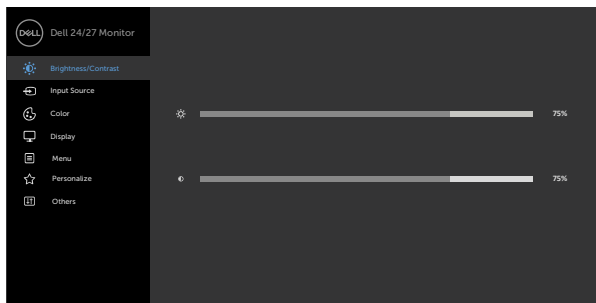














# Korišćenje menija prikaza na ekranu (OSD)

## Pristupanje sistemu menija

 **NAPOMENA:** Promene koje izvršite koristeći meni prikaza na ekranu automatski se čuvaju kada pređete u drugi meni prikaza na ekranu, kada izađete iz menija prikaza na ekranu ili sačekate da meni prikaza na ekranu automatski nestane.

1. Pritisnite taster  da pokrenete meni na ekranu i prikažete glavni meni.



2. Pritisnite tastere  i  da se pomerite između opcija. Dok se krećete sa jedne ikonice na drugu, ime opcije biće označeno.
3. Pritisnite taster  ili  ili  jednom da aktivirate označenu opciju.
4. Pritisnite tastere  i  da odaberete željeni parametar.
5. Pritisnite  da uđete na kliznu traku i potom upotrebite taster  ili , u skladu sa indikatorima na meniju, da obavite željene promene.
6. Odaberite  da se vratite na prethodni meni ili  da prihvatite i da se vratite na prethodni meni.



---

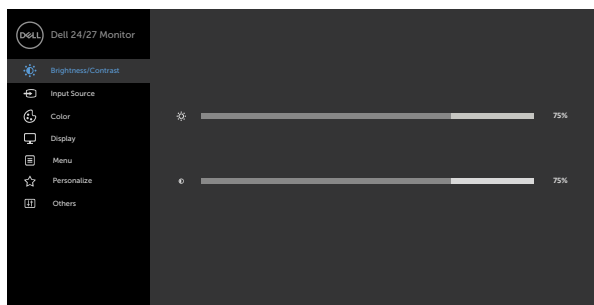
## Ikona Meni i podmeniji Opis

---



### Brightness/ Contrast (Osvetljenost/ Kontrast)

Upotrebite ovaj meni da aktivirate podešavanja za Svetlina/Kontrast.



---

### Brightness (Osvetljenost)

**Brightness (Osvetljenost)** podešava svetlinu pozadinskog osvetljenja (minimum 0; maksimum 100).



Pritisnite taster  da povećate osvetljenje.

Pritisnite taster  da smanjite osvetljenje.

---

### Contrast (Kontrast)

Prvo podesite **Brightness (Osvetljenost)**, a zatim podesite **Contrast (Kontrast)** samo ako je potrebno dalje podešavanje.

Pritisnite dugme  da biste povećali kontrast i pritisnite dugme  da biste smanjili kontrast (između 0 i 100).

Kontrast podešava razliku između tame i svetline na monitoru.

---





---

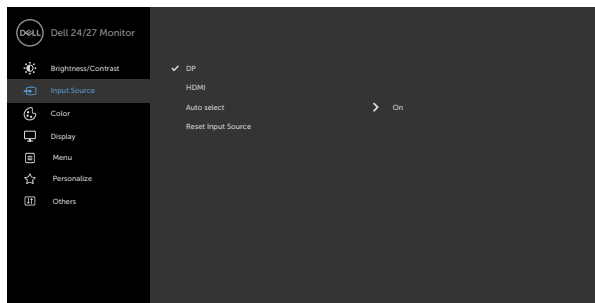
## Ikona Meni i podmeniji Opis

---



### Input Source (Izvor ulaza)

Koristite meni **Input Source (Izvor ulaza)** da biste birali između različitih video signala koji su povezani s vašim monitorom.



---

**DP** Odaberite **DP** ulaz kada koristite DP (DisplayPort) konektor.


Upotrebite  da odaberete DP ulazni izvor.

---

**HDMI** Odaberite **HDMI** ulaz kada koristite HDMI konektor.

Upotrebite  da odaberete HDMI ulazni izvor.

---

**Auto Select (Automatski izbor)** Upotrebite  da odaberete **Auto Select (Automatski odabir)**, monitor će skenirati dostupne ulazne izvore.

---

**Reset Input Source (Poništi izvor ulaza)** Resetuje podešavanja za Input Source (Izvor ulaza) na fabrička podešavanja.

---



---

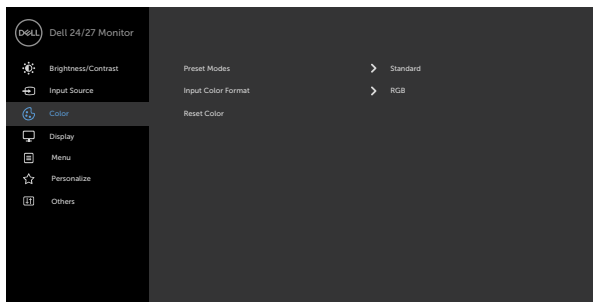
## Ikona Meni i podmeniji Opis

---



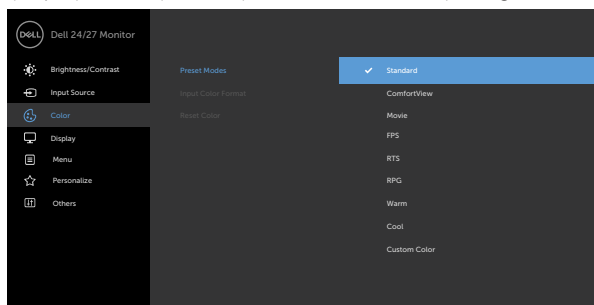
### Boja

Upotrebite meni **Color (Boja)** da podesite postavke za boju.



### Unapred podešeni režimi

Kada birate unapred Preset Modes (Podešene Režime), sa liste možete da izaberete Standard (Standardni), ComfortView, Movie (Film), FPS, RTS, RPG, Warm (Topla), Cool (Hladna) ili Custom Color (Prilagođena Boja).



- **Standardno:** Podrazumevane postavke boja. Ovo je podrazumevan, unapred podešen režim.
- **ComfortView:** Smanjuje nivo plavog svetla emitovanog sa ekrana, kako bi gledanje bilo prijatnije za oči.

**UPOZORENJE: Mogući dugoročni efekti plavog svetla koje emituje monitor mogu da dovedu do lične povrede kao što je digitalno naprezanje očiju, zamor očiju i oštećenje vida. Upotreba monitora tokom dužeg vremenskog perioda takođe može da prouzrokuje bolove u predelu vrata, ruku, leđa i ramena. Za više informacija pogledajte [Ergonomija](#)**



- **Film:** Učitava podešavanja boje koja su idealna za filmove.
- **FPS (Pucačke igre iz prvog lica):** Učitava podešavanja boje idealna za pucačke igre iz prvog lica (FPS).
- **RTS (Strategije u realnom vremenu):** RTS (Strateške igre u realnom vremenu): Učitava podešavanja boje idealna za strateške igre u realnom vremenu.
- **RPG (Igre igranja uloga):** Učitava podešavanja za boju koja su idealna za igre igranja uloga (RPG).
- **Warm (Toplo):** Prikazuje boje na višoj temperaturi. Ekran izgleda hladniji s plavom nijansom.
- **Cool (Hladno):** Prikazuje boje na nižoj temperaturi. Ekran deluje toplije uz crvenu/žutu nijansu.



---

## Ikona Meni i podmeniji Opis

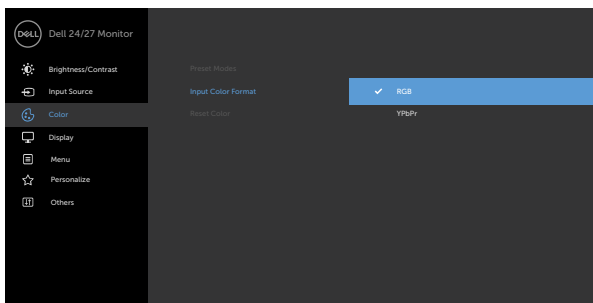
---

- ♦ **Korisnički uređena boja:** Omogućava vam da ručno podesite podešavanje boje. Pritisnite tastere  i  da podesite vrednosti crvene, zelene i plave, i da kreirate svoj sopstveni, unapred podešen režim za boje.

### Format ulazne boje

Omogućava vam da podesite režim video ulaza na:

- ♦ **RGB:** Izaberite ovu opciju ako je vaš monitor povezan s računarom (ili plejerom medija) pomoću DP ili HDMI kabla.
- ♦ **YPbPr:** Izaberite ovu opciju ako vaš plejer medija podržava samo YPbPr izlaz.



---

### Nijansa

Koristite  i  za podešavanje nijanse od 0 do 100.

NAPOMENA: Podešavanje nijanse je dostupno samo za režime Film i FPS, RTS, RPG.

---

### Zasićenost

Koristite  i  za podešavanje zasićenosti od 0 do 100.

NAPOMENA: Podešavanje zasićenosti je dostupno samo za režime Film i FPS, RTS, RPG.

---

### Resetujte boju

Resetuje podešavanja boje monitora na fabrička podešavanja.

---

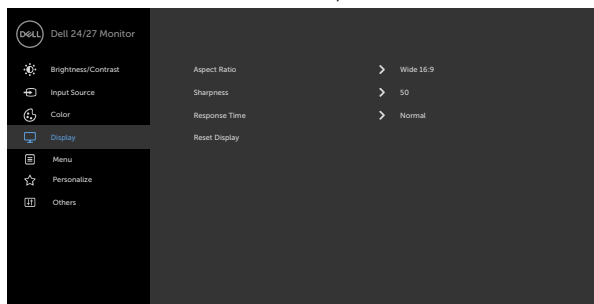


## Ikona Meni i podmeniji Opis



### Display (Prikaz)

Koristite meni Prikaz da biste podesili sliku.



### Aspect Ratio (Odnos širina/ visina)

Podešava odnos visine i širine slike na **16:9 (široki)**, **4:3** i **5:4**.

### Sharpness (Oštrina)

Čini da slika izgleda oštrij ili mekša.

Upotrebite  ili  da podesite oštrinu od '0' do '100'.

### Vreme odziva

Omogućava vam da podesite **Vreme odziva** na **Normalno**, **Brzo** ili **Ekstremno**.

### Reset Display (Poništi prikaz)

Vraća postavke ekrana na fabrička podešavanja.

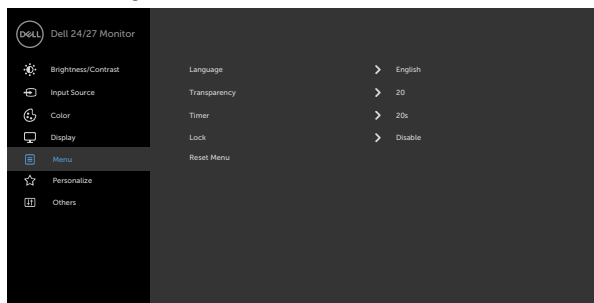


## Ikona Meni i podmeniji Opis





### Menu (Meni)

Izaberite ovu opciju da biste izmenili podešavanja prikaza na ekranu, kao što su jezici prikaza na ekranu, vreme tokom kojeg se meni zadržava na ekranu itd.



**Language (Jezik)** Podesite prikaz menija na ekranu na neki od osam jezika. (engleski, španski, francuski, nemački, brazilski portugalski, ruski, pojednostavljeni kineski ili japanski).

**Transparency (Prozirnost)** Odaberite ovu opciju da promenite providnost menija koristeći  i  (min. 0/max. 100).

**Timer (Tajmer)** **OSD Hold Time (Vreme zadržavanja prikaza na ekranu):** Podešava dužinu vremena tokom kojeg prikaz na ekranu ostaje aktivan nakon što pritisnete neki taster.

Koristite tastere  i  da podesite klizač u razmacima od 1 sekunde, od 5 do 60 sekundi.



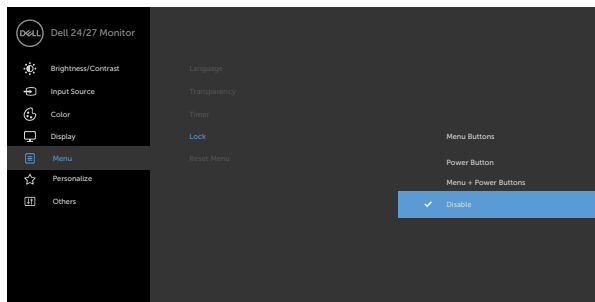
---


## Ikona Meni i podmeniji Opis

---

### Zaključavanje

Kontroliše pristup korisnika podešavanjima. Tasteri su zaključani.



- ♦ **Tasteri za meni:** Zaključavanje tastera menija preko menija na ekranu.
- ♦ **Taster za napajanje:** Zaključavanje tastera za napajanje preko menija na ekranu.
- ♦ **Tasteri za meni + napajanje:** Zaključavanje svih tastera menija i tastera za napajanje preko menija na ekranu.
- ♦ **Onemogućavanje:** Pritisnite i držite dugme  pored dugmeta za napajanje četiri sekunde da biste otključali dugmad.

---

### Reset Menu (Poništavanje menija)

Vratite postavke menija na fabrička podešavanja.

---



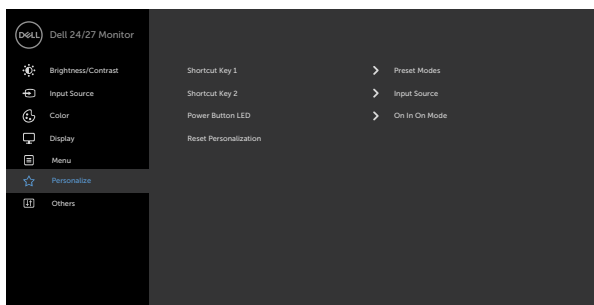
---

## Ikona Meni i podmeniji Opis

---



### Personalize (Personalizacija)



---

#### Shortcut Key 1 (Taster prečice 1)

Odaberite između **Unapred podešeni režimi, Svetlost/kontrast, Ulazni izvor, Odnos** širine i visine slike, Rotacija koji su postavljeni kao prečica 1.

---

#### Shortcut Key 2 (Taster prečice 2)

Odaberite između **Unapred podešeni režimi, Svetlost/kontrast, Ulazni izvor, Odnos** širine i visine slike, Rotacija koji su postavljeni kao prečica 2.

---

#### Power Button LED (LED svetlo dugmeta za napajanje)

Omogućava vam da podesite status indikatora napajanja radi uštede energije.

---

#### Reset Personalization (Poništavanje personalizacije)

Vraća tastere prečica na podrazumevane vrednosti.

---



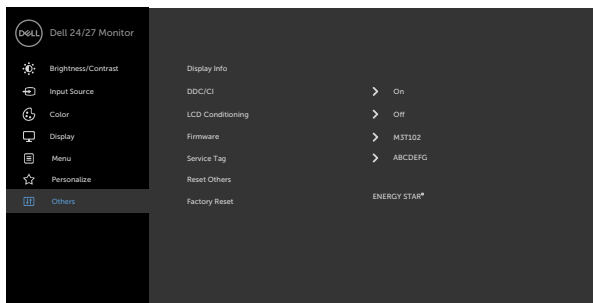


## Ikona Meni i podmeniji Opis



### Others (Ostalo)

Izaberite ovu opciju da biste promenili podešavanja prikaza na ekranu, kao što su **DDC/CI**, **LCD Conditioning (LCD kondicioniranje)** itd.



### Display Info (Prikaz informacija)

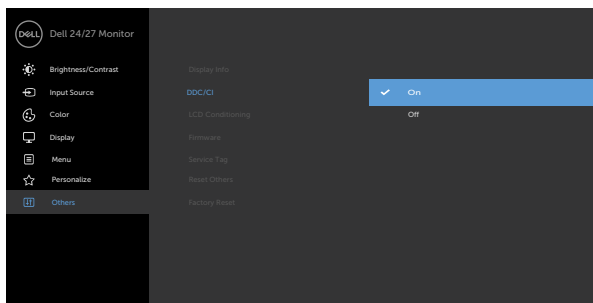
Prikazuje trenutna podešavanja monitora.

### DDC/CI

**DDC/CI** (Kanal za podatke prikaza/Komandni interfejs) vam dozvoljava da podesite postavke monitora koristeći softver na kompjuteru.

Odaberite Off (Isključeno) da isključite ovu opciju.

Omogućite ovu funkciju za najbolje korisničko iskustvo i optimalan učinak svog monitora.



Ikona	Meni i podmeniji	Opis
	<b>LCD Conditioning (LCD kondicioniranje)</b>	Pomaže u ublažavanju manje ozbiljnih slučajeva zadržavanja slike. U zavisnosti od stepena zadržavanja slike, može biti potrebno određeno vreme za izvršavanje programa. Ovu funkciju možete da aktivirate biranjem opcije <b>On (Uključeno)</b> .
		Prikazuje verzija firmvera monitora.
<b>Firmware (Firmver)</b>	<b>Service Tag (Servisna oznaka)</b>	Prikazuje servisnu oznaku. Servisna oznaka predstavlja jedinstveni alfanumerički identifikator koji omogućava kompaniji Dell da identifikuje specifikacije proizvoda i pristupi informacijama o garanciji.
<b>Reset Others (Poništi ostalo)</b>	<b>NAPOMENA:</b> Servisna oznaka je takođe odštampana na nalepnici koja se nalazi na zadnjem delu poklopca.	Vraća druga podešavanja, poput <b>DDC/CI</b> , na fabrička podešavanja.



---

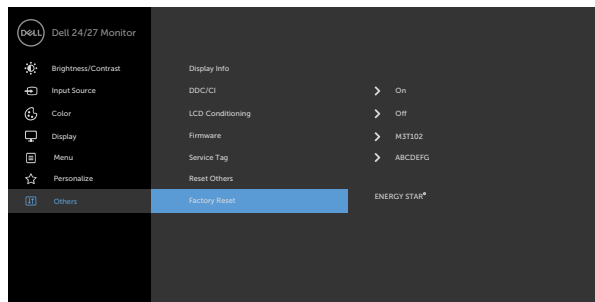
## Ikona Meni i podmeniji Opis

---

### Factory Reset (Ponovno postavljanje na fabričke vrednosti)

Vraća sve unapred podešene vrednosti na fabričke podrazumevane vrednosti.

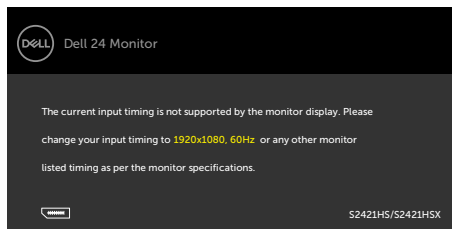
These are also the settings for ENERGY STAR® tests.



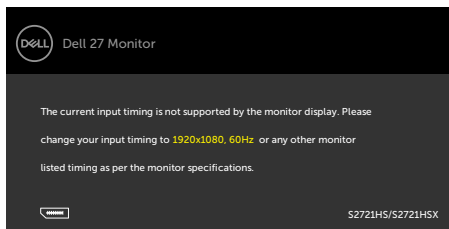
## Poruke upozorenja prikaza na ekranu

Kada monitor ne podržava određeni režim rezolucije, možete da vidite sledeću poruku:

### S2421HS/S2421HSX



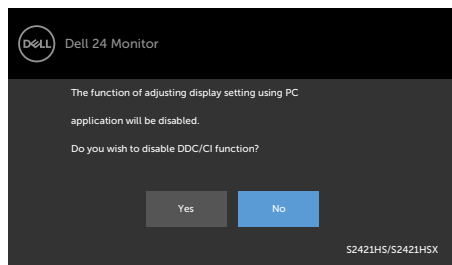
### S2721HS/S2721HSX



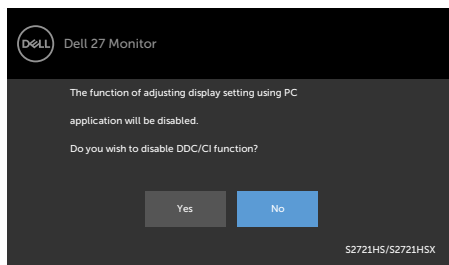
To znači da monitor nije moguće sinhronizovati sa signalom koji se prima sa računara. Pogledajte **Specifikacije rezolucije** za raspone horizontalne i vertikalne frekvencije koje podržava ovaj monitor. Preporučeni režim je 1920 x 1080.

Možete da vidite sledeću poruku pre nego što se DDC/CI funkcija deaktivira:

### S2421HS/S2421HSX

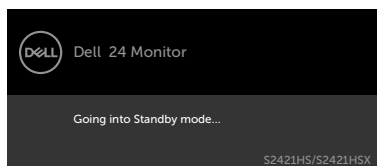


### S2721HS/S2721HSX

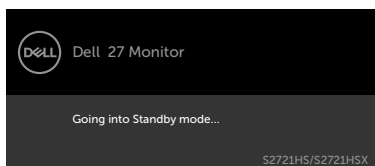


Kada monitor pređe u režim pripravnosti, pojavljuje se sledeća poruka:

### S2421HS/S2421HSX



### S2721HS/S2721HSX

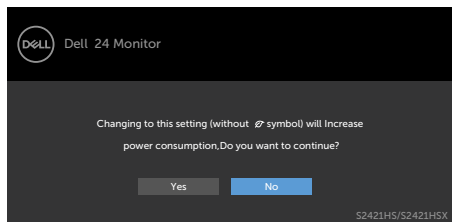


Aktivirajte računar i probudite monitor da biste pristupili u **OSD**.

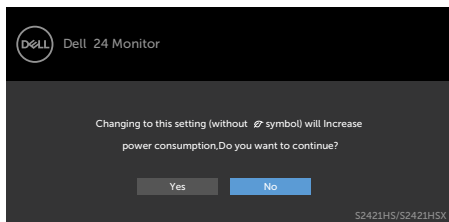


Izaberite stavke prikaza na ekranu Uključeno u režimu pripravnosti pomoću funkcije Personalizuj i prikazaće se sledeća poruka:

### S2421HS/S2421HSX

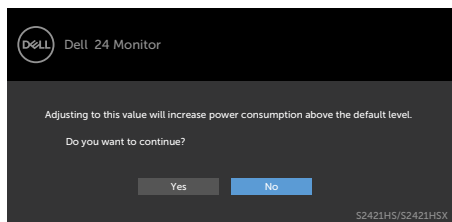


### S2721HS/S2721HSX

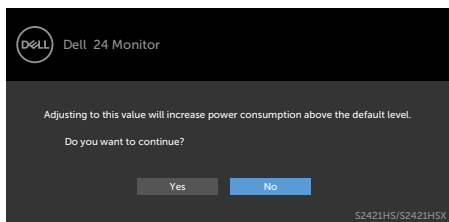


Ako podesite nivo osvetljenosti iznad podrazumevanog nivoa, preko 75%, prikazaće se sledeća poruka:

### S2421HS/S2421HSX

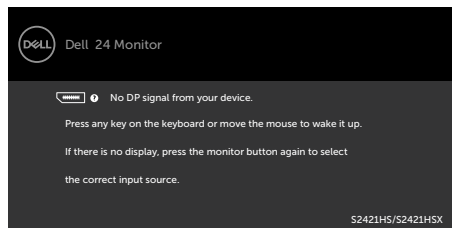


### S2721HS/S2721HSX

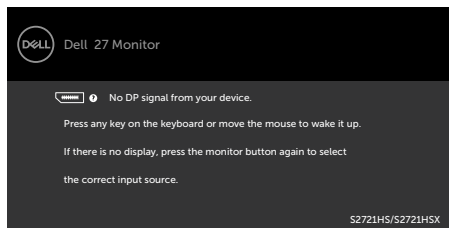


Ako pritisnete bilo koji taster izuzev tastera za napajanje, pojaviće se sledeća poruka u zavisnosti od odabranog ulaza:

### S2421HS/S2421HSX

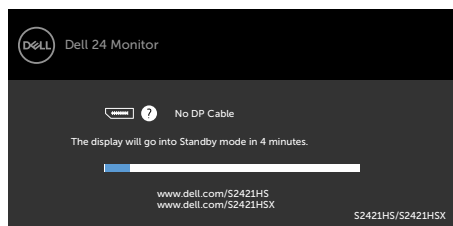


### S2721HS/S2721HSX

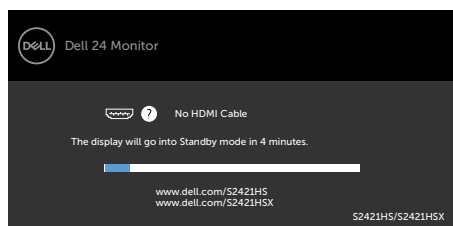


Ako je izabran DP, HDMI ulaz, a odgovarajući kabl nije povezan, pojavljuje se pokretni dijalog kao što je prikazano ispod.

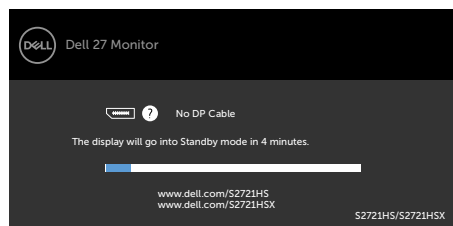
### S2421HS/S2421HSX



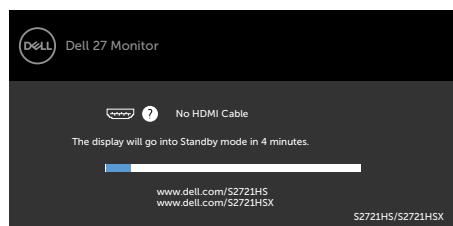
iii



### S2721HS/S2721HSX



iii



Za više informacija pogledajte [Rešavanje problema](#).



## Podešavanje maksimalne rezolucije

Da biste podesili maksimalnu rezoluciju za monitor:

U operativnim sistemima Windows 7, Windows 8 ili Windows 8.1:

1. Samo u operativnom sistemu Windows 8/Windows 8.1: izaberite pločicu Desktop (Radna površina) da biste se prebacili na klasičnu radnu površinu. U operativnim sistemima Windows Vista i Windows 7 preskočite ovaj korak.
2. Kliknite desnim tasterom na radnu površinu i kliknite na opciju **Screen Resolution (Rezolucija ekrana)**.
3. Kliknite na padajuću listu **Screen Resolution (Rezolucija ekrana)** i izaberite **1920 x 1080**.
4. Kliknite na dugme **OK**.

U operativnom sistemu Windows 10:

1. Kliknite desnim tasterom na radnu površinu i kliknite na opciju **Display Settings (Podešavanja prikaza)**.
2. Kliknite na **Advanced display settings (Napredna podešavanja prikaza)**.
3. Kliknite na padajuću listu **Resolution (Rezolucija)** i izaberite **1920 x 1080**.
4. Kliknite na **Apply (Primeni)**.

Ako ne vidite **1920 x 1080** kao opciju, možda je potrebno da ažurirate upravljački program za grafičku karticu. U zavisnosti od vašeg računara, dovršite jedan od sledećih postupaka:

Ako imate Dell stoni ili prenosivi računar:

- Idite na lokaciju <https://www.dell.com/support>, unesite servisnu oznaku i preuzmite najnoviji upravljački program za vašu grafičku karticu.

**Ako koristite računar koji nije proizvela kompanija Dell (prenosivi ili stoni):**

- Idite na veb-lokaciju za podršku proizvođača vašeg računara i preuzmite najnoviji upravljački program za grafičku karticu.
- Idite na veb-lokaciju za podršku proizvođača vaše grafičke kartice i preuzmite najnoviji upravljački program za grafičku karticu.



# Rešavanje problema

**⚠ UPOZORENJE:** Pre nego što počnete bilo koji postupak u ovom odeljku, pratite **Bezbednosna uputstva**.

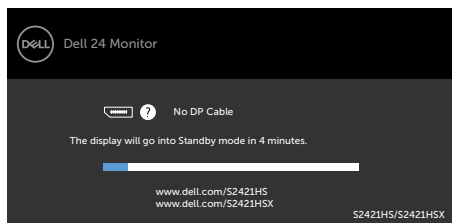
## Samostalni test

Vaš monitor poseduje opciju za samotestiranje koja vam dozvoljava da proverite da li vaš monitor radi ispravno. Ako su vaš monitor i računar pravilno povezani, ali ekran monitora ostaje zatamnjen, pokrenite samostalni test monitora izvođenjem sledećih koraka:

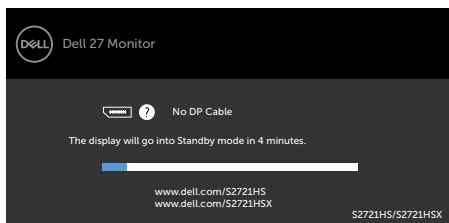
1. Isključite i računar i monitor.
2. Izvucite video kabl sa zadnjeg dela računara. Da obezbedite ispravno samotestiranje, uklonite sve povezane video kablove sa zadnje strane računara.
3. Uključite monitor.

Pokretni dijalog bi trebalo da se pojavi na ekranu (na crnoj pozadini) ako monitor ne može da otkrije video signal, a radi ispravno. Kada se nalazi u režimu samostalnog testiranja, LED indikator napajanja ostaje bele boje. Takođe, u zavisnosti od izabranog ulaza, jedan od dijaloga prikazanih ispod će se kontinuirano pomerati preko ekrana.

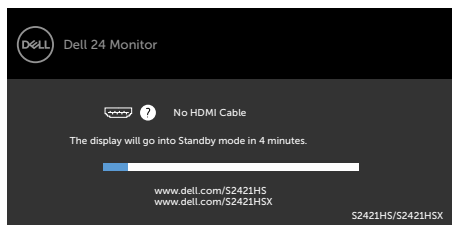
### S2421HS/S2421HSX



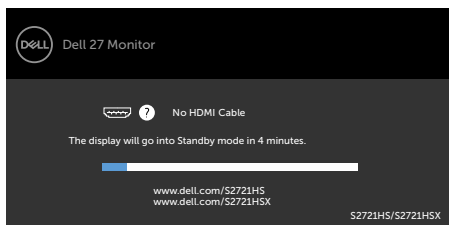
### S2721HS/S2721HSX



ili



ili



4. Ovaj dijalog se takođe pojavljuje tokom normalnog rada sistema, ako se video kabl izvuče ili ošteti.
5. Isključite monitor i ponovo povežite video kabl; zatim uključite i računar i monitor.



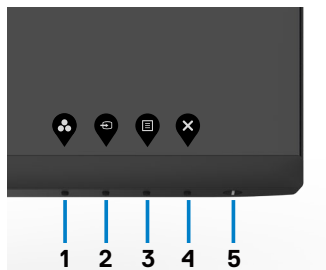


Ako ekran vašeg monitora ostane prazan nakon korišćenja prethodnog postupka, proverite vašu video karticu i računar jer vaš monitor radi ispravno.




## Ugrađena dijagnostika

Vaš monitor ima ugrađen dijagnostički alat koji vam pomaže da utvrdite da li je greška ekrana koju primećujete kvar monitora ili problem s vašim računarom i video karticom.



### Da biste pokrenuli ugrađenu dijagnostiku:

1. Proverite da li je ekran čist (da nema čestica prašine na površini ekrana).
2. Pritisnite i držite **Dugme 4** četiri sekunde, nakon čega se na ekranu prikazuje meni.
3. Izaberite opciju  ugrađene dijagnostike. Prikazuje se sivi ekran.
4. Pažljivo proverite ekran da nema abnormalnosti.
5. Pritisnite Taster 1 na prednjem panelu ponovo. Boja ekrana se menja u crvenu.
6. Proverite da ekran nema abnormalnosti.
7. Ponovite korake 5 i 6 da proverite ekran u zelenoj, plavoj, crnoj, beloj boji i ekrane teksta.

Test je završen kada se pojavi ekran sa tekstom. Da izađete, pritisnite Taster 1 ponovo. Ako ne otkrijete nijednu nepravilnost na ekranu koristeći ugrađeni dijagnostički alat, to znači da monitor pravilno radi. Proverite video karticu i računar.



## Najčešći problemi

Sledeća tabela sadrži opšte informacije o uobičajenim problemima monitora na koje možete da naidete, kao i moguća rešenja:

Najčešći simptomi	Problem koji se javlja	Moguća rešenja
Nema video signala/isključen LED indikator napajanja	Nema slike	<ul style="list-style-type: none"><li>• Proverite da li je video kabl koji povezuje monitor i računar pravilno povezan i učvršćen.</li><li>• Uverite se da strujna utičnica pravilno radi koristeći neku drugu električnu opremu.</li><li>• Proverite da je taster za napajanje potpuno izašao.</li><li>• Proverite da ste izabrali ispravan ulazni izvor u meniju <b>Izvor ulaza</b>.</li></ul>
Nema video signala/uključen LED indikator napajanja	Nema slike ili nema osvetljenja	<ul style="list-style-type: none"><li>• Povećajte kontrole za osvetljenost i kontrast preko prikaza menija na ekranu.</li><li>• Izvršite funkciju samostalne provere monitora.</li><li>• Proverite da li na konektoru video kabla postoje savijeni ili polomljeni pinovi.</li><li>• Pokrenite ugrađenu dijagnostiku.</li><li>• Proverite da ste izabrali ispravan ulazni izvor u meniju <b>Izvor ulaza</b>.</li></ul>
Pikseli nedostaju	LCD ekran ima tačkice	<ul style="list-style-type: none"><li>• Isključite i uključite napajanje.</li><li>• Pksel koji je trajno isključen je uobičajena greška koja se može dogoditi kod LCD tehnologije.</li><li>• Za više informacija o kvalitetu Dell monitora i politici u vezi piksela pogledajte veb-lokaciju za podršku kompanije Dell na adresi: <a href="https://www.dell.com/support/monitors">https://www.dell.com/support/monitors</a>.</li></ul>
Zaglavljani pikseli	LCD ekran ima svetle tačkice	<ul style="list-style-type: none"><li>• Isključite i uključite napajanje.</li><li>• Pksel koji je trajno isključen je uobičajena greška koja se može dogoditi kod LCD tehnologije.</li><li>• Za više informacija o kvalitetu Dell monitora i politici u vezi piksela pogledajte veb-lokaciju za podršku kompanije Dell na adresi: <a href="https://www.dell.com/support/monitors">https://www.dell.com/support/monitors</a>.</li></ul>
Problemi sa osvetljenjem	Slika je isuviše tamna ili isuviše svetla	<ul style="list-style-type: none"><li>• Vratite monitor na fabrička podešavanja.</li><li>• Podesite kontrole osvetljenja i kontrasta preko prikaza na ekranu.</li></ul>



<b>Najčešći simptomi</b>	<b>Problem koji se javlja</b>	<b>Moguća rešenja</b>
Pitanja vezana za bezbednost	Vidljivi znaci dima ili varnica	<ul style="list-style-type: none"> <li>• Nemojte vršiti korake za rešavanje problema.</li> <li>• Odmah se obratite kompaniji Dell.</li> </ul>
Povremeni problemi	Monitor se povremeno pokvari pa onda ponovo radi	<ul style="list-style-type: none"> <li>• Proverite da li je video kabl koji povezuje monitor s računarom pravilno povezan i učvršćen.</li> <li>• Vratite monitor na fabrička podešavanja.</li> <li>• Pokrenite funkciju samostalnog testiranja monitora i utvrdite da li se povremeni problem dešava u režimu samostalnog testiranja.</li> </ul>
Nedostaje boja	Slici nedostaje boja	<ul style="list-style-type: none"> <li>• Izvršite funkciju samostalne provere monitora.</li> <li>• Proverite da li je video kabl koji povezuje monitor s računarom pravilno povezan i učvršćen.</li> <li>• Proverite da li na konektoru video kabla postoje savijeni ili polomljeni pinovi.</li> </ul>
Pogrešna boja	Boja slike nije dobra	<ul style="list-style-type: none"> <li>• Promenite podešavanja za Preset Modes (Unapred podešeni režimi) u meniju Color (Boja) prikaza na ekranu u zavisnosti od aplikacije.</li> <li>• Podesite vrednost R/G/B (crvena/zelena/plava) pomoću opcije Custom Color (Prilagođena boja) u meniju Color (Boja) prikaza na ekranu.</li> <li>• Promenite opciju Input Color Format (Format ulazne boje) na PC RGB ili YPbPr u meniju Color (Boja) prikaza na ekranu.</li> <li>• Pokrenite ugrađenu dijagnostiku.</li> </ul>
Zadržavanje slike zbog statične slike koja je previše dugo ostala na monitoru.	Na ekranu se pojavljuje bleđa senka statične slike koja je bila prikazana	<ul style="list-style-type: none"> <li>• Podesite ekran da se isključi posle nekoliko minuta neaktivnosti ekrana. Ovo se može podesiti u Opcijama napajanja ili Mac Energy Saver-u.</li> <li>• U suprotnom, možete da koristite čuvar ekrana koji se dinamički menja.</li> </ul>



## Problemi specifični za proizvod

Problem	Problem koji se javlja	Moguća rešenja
Slika ekrana je premala	Slika je centrirana na ekranu, ali ne popunjava celu površinu prikaza	<ul style="list-style-type: none"><li>• Proverite podešavanje za Aspect Ratio (Odnos širina/visina) u meniju Display (Prikaz) prikaza na ekranu.</li><li>• Vratite monitor na fabrička podešavanja.</li></ul>
Monitor ne može da se podese korišćenjem tastera na prednjem panelu	Meni na ekranu se ne pojavljuje	<ul style="list-style-type: none"><li>• Isključite monitor, izvucite strujni kabl, ponovo ga utaknite, a zatim uključite monitor.</li></ul>
Nema ulaznog signala kada se pritisnu korisničke kontrole	Nema slike, svetlost lampice je bela.	<ul style="list-style-type: none"><li>• Proverite izvor signala. Uverite se da računar nije u režimu za uštedu energije tako što ćete pomeriti miša ili pritisnuti bilo koji taster na tastaturi.</li><li>• Proverite da li je signalni kabl pravilno priključen. Ako je potrebno, ponovo priključite signalni kabl.</li><li>• Ponovo pokrenite računar ili video plejer.</li></ul>
Slika ne ispunjava ceo ekran	Slika ne može da popuni visinu ili širinu ekrana	<ul style="list-style-type: none"><li>• Zbog različitih video formata (odnosa širina/visina) DVD-ova, monitor može da prikaže na celom ekranu.</li><li>• Pokrenite ugrađenu dijagnostiku.</li></ul>




# Dodatak

## FCC obaveštenja (samo za SAD) i druge regulatorne informacije

Za obaveštenja od FCC i druge regulatorne informacije pogledajte veb-lokaciju regulatorne usklađenosti koja se nalazi na adresi [https://www.dell.com/regulatory\\_compliance](https://www.dell.com/regulatory_compliance).

## Kontaktiranje s kompanijom Dell

Za kupce u Sjedinjenim Državama – pozovite 800-WWW-DELL (800-999-3355)

 **NAPOMENA: Ako nemate aktivnu internet vezu, možete da pronađete kontakt informacije na računu, fakturi, pakovanju ili u katalogu proizvoda kompanije Dell.**

Kompanija Dell obezbeđuje više opcija za podršku i servisiranje na mreži i putem telefona. Dostupnost se razlikuje u zavisnosti od države i proizvoda, a neke usluge možda neće biti dostupne na vašem području.

- Tehnička podrška preko interneta — <https://www.dell.com/support/monitors>

## Baza podataka EU o oznakama energetske efikasnosti i list sa informacijama o proizvodu

**S2421HS:** <https://eprel.ec.europa.eu/qr/345961>

**S2421HSX:** <https://eprel.ec.europa.eu/qr/349827>

**S2721HS:** <https://eprel.ec.europa.eu/qr/345955>

**S2721HSX:** <https://eprel.ec.europa.eu/qr/349826>

