

Monitor Dell S2421HS/S2721HS/ S2421HSX/S2721HSX

Ghidul utilizatorului

Model: S2421HS/S2721HS/S2421HSX/S2721HSX
Model de reglementare: S2421Ht/S2721Ht





NOTĂ: O NOTĂ indică informații importante care vă ajută să folosiți mai bine computerul.



PRECAUȚIE: O PRECAUȚIE indică deteriorarea potențială a hardware-ului sau pierderea de date în caz de nerespectare a instrucțiunilor.



AVERTISMENT: UN AVERTISMENT indică posibilitatea de daune materiale, vătămări corporale sau deces.

Drepturi de autor © 2020 Dell Inc. sau filialele sale. Toate drepturile rezervate. Dell, EMC și alte mărci comerciale sunt mărci comerciale ale Dell Inc. sau ale filialelor sale. Alte mărci pot fi mărci comerciale ale proprietarilor respectivi.

Cuprins

| | |
|--|-----------|
| Instrucțiuni de siguranță | 5 |
| Despre monitor | 6 |
| Conținutul pachetului | 6 |
| Caracteristicile produsului | 8 |
| Identificarea pieselor și a comenzilor | 9 |
| Vedere frontală | 9 |
| Vedere spate | 10 |
| Vedere de jos | 11 |
| Specificațiile monitorului | 12 |
| Specificații de rezoluție | 13 |
| Moduri de afișare prestabilite | 14 |
| Specificații electrice | 15 |
| Caracteristici fizice | 16 |
| Caracteristici de mediu | 17 |
| Alocarea pinilor | 18 |
| Plug-and-Play | 19 |
| Politica pentru calitatea monitorului LCD și pixeli | 19 |
| Ergonomie | 20 |
| Manipularea și mutarea afișajului | 22 |
| Ghid de întreținere | 23 |
| Curățarea monitorului | 23 |
| Configurarea monitorului | 24 |
| Conectarea suportului | 24 |
| Utilizarea extensiei de înclinare, pivotare și verticală | 26 |



| | |
|---|-----------|
| Extensie de înclinare, pivotare și verticală. | .26 |
| Rotirea afișajului | 27 |
| Configurarea setărilor afișajului de pe computer după rotație . | 27 |
| Conectarea monitorului | 29 |
| Organizarea cablurilor | 30 |
| Fixarea monitorului cu ajutorul sistemului de blocare Kensington (opțional). | 30 |
| Îndepărtarea suportului monitorului | 31 |
| Montare pe perete (opțional) | 32 |
| Funcționarea monitorului | 33 |
| Porniți monitorul. | 33 |
| Utilizarea comenzilor de pe panoul frontal | 33 |
| Utilizarea funcției blocare OSD | 35 |
| Buton- pe panoul frontal | .38 |
| Folosirea meniului afișat pe ecran (OSD) | 39 |
| Accesarea sistemului de meniu | .39 |
| Mesaje de avertizare OSD | .52 |
| Setarea rezoluției maxime | .55 |
| Depanare | 56 |
| Autotestare | 56 |
| Diagnostiche încorporate | 58 |
| Probleme frecvente | 59 |
| Probleme specifice produsului | 61 |
| Anexă | 62 |
| Avize FCC (doar pentru SUA) și alte informații normative . . . | 62 |
| Contactarea Dell | 62 |
| Baza de date UE a produselor pentru eticheta energetică și fișa cu informații despre produs | 62 |



Instrucțiuni de siguranță

△ PRECAUȚIE: Utilizarea comenzilor, a reglajelor sau a procedurilor, altele decât cele specificate în această documentație, poate duce la expunerea la șocuri, riscuri electrice și/sau mecanice.

- Instalați monitorul pe o suprafață solidă și manipulați-l cu atenție. Ecranul său este fragil și se poate deteriora dacă monitorul este scăpat pe jos sau dacă este lovit.
- Asigurați-vă întotdeauna că monitorul este compatibil cu rețeaua de alimentare electrică disponibilă în locația dvs.
- Păstrați monitorul la temperatura camerei. Temperaturile foarte scăzute sau ridicate pot avea un efect negativ asupra cristalelor lichide ale afișajului.
- Protejați monitorul împotriva vibrațiilor excesive și a impactelor puternice. De exemplu, nu puneți monitorul în portbagajul unui autovehicul.
- Deconectați monitorul de la sursa de alimentare atunci când urmează să rămână nefolosit pentru o perioadă mai lungă.
- Pentru evitarea electrocutării, nu demontați capacele și nu atingeți componentele interne ale monitorului.

Pentru informații despre instrucțiunile de siguranță, consultați Informații privind siguranța, de mediu și de reglementare (SERI).



Despre monitor



Conținutul pachetului

Monitorul este livrat împreună cu componentele prezentate în tabelul de mai jos. Dacă există componente lipsă, contactați Dell. Pentru informații suplimentare, consultați secțiunea [Contactarea Dell](#).

 **NOTĂ: Anumite componente pot fi opționale și este posibil ca acestea să nu fie incluse în livrare. Este posibil ca anumite caracteristici să nu fie disponibile în anumite țări.**

| | |
|---|---|
|  | Afișaj |
| S2421HS/S2721HS S2421HSX/S2721HSX   | Coloana suportului |
| S2421HS/S2721HS S2421HSX/S2721HSX   | Baza suportului |
|  | Cablul de alimentare (în funcție de țară) |



| | |
|---|--|
|  | Cablu HDMI |
|  | <ul style="list-style-type: none">• Ghid de pornire rapidă• Informații privind siguranța, de mediu și de reglementare |



Caracteristicile produsului

Monitorul **Dell S2421HS/S2721HS/S2421HSX/S2721HSX** este prevăzut cu o matrice activă, cu tranzistori cu peliculă subțire (TFT), afișaj cu cristale lichide (LCD) și retroiluminare LED. Caracteristicile monitorului includ:

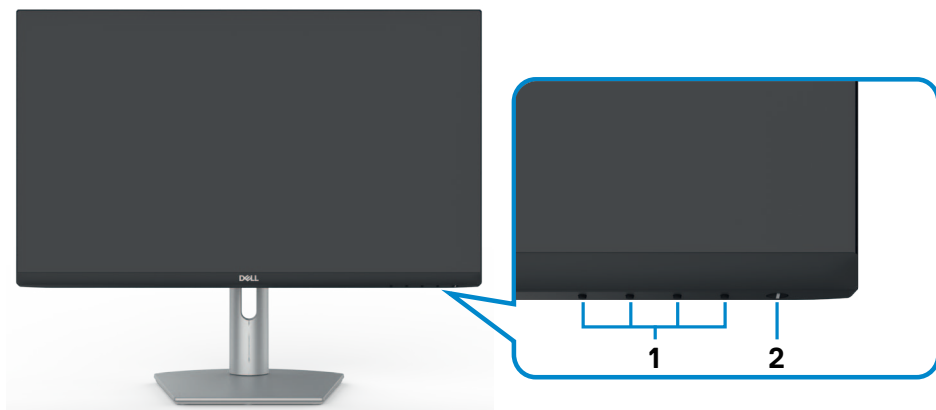
- ♦ **S2421HS/S2421HSX:** Zonă de afișare de 60,45 cm (23,80 in.) (măsurată în diagonală) cu rezoluție 1920 x 1080 (16:9), plus suport pentru ecran complet pentru rezoluții mai mici.
- ♦ **S2721HS/S2721HSX:** Zonă de afișare de 68,6 cm (27 in.) (măsurată în diagonală) cu rezoluție 1920 x 1080 (16:9), plus suport pentru ecran complet pentru rezoluții mai mici.
- Capacități de înclinare, pivotare și reglare pe verticală.
- Suport detașabil și orificii de montare „Video Electronics Standards Association” (VESA™) de 100 mm pentru soluții de montare flexibile.
- Marginea ultra-subțire minimizează spațiul de margine la utilizarea mai multor monitoare, permițând configurare mai ușoară și o experiență de vizualizare elegantă.
- Conectivitatea digitală extinsă cu HDMI și DP garantează faptul că monitorul va fi adaptat noilor tehnologii.
- Capacitate de conectare și redare, dacă este acceptată de computerul dumneavoastră.
- Reglare cu afișare pe ecran (OSD) pentru configurare ușoară și optimizare a ecranului.
- Acceptă tehnologia AMD FreeSync™. Interval certificat AMD FreeSync™ cuprins între 48 Hz-75 Hz.
- Butoanele de alimentare și OSD (afișare pe ecran) pot fi blocate.
- Slot blocare de securitate.
- ≤ 0.3 W în Mod de veghe.
- Optimizați confortul ochilor cu un ecran fără pâlpâire și cu funcția ComfortView care minimizează emisia de lumină albastră.

⚠ AVERTISMENT: Efectele pe termen lung ale emisiilor de lumină albastră de pe monitor pot provoca deteriorarea ochilor, inclusiv oboseala ochilor sau încordarea ochilor din surse digitale. Funcția ComfortView este concepută pentru a reduce cantitatea de lumină albastră emisă de monitor, pentru a optimiza confortul ochilor.

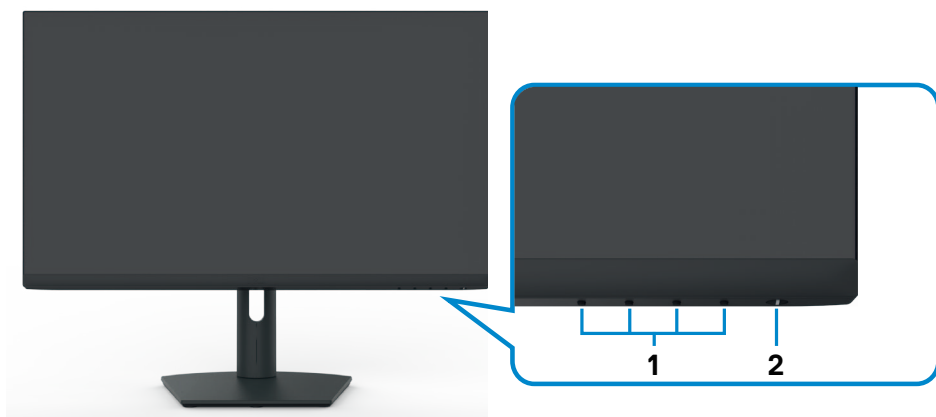


Identificarea pieselor și a comenzilor

Vedere frontală



S2421HS/S2721HS



S2421HSX/S2721HSX

| Etichetă | Descriere | Utilizare |
|----------|--|--|
| 1 | Butoane de funcții | Pentru mai multe informații, consultați secțiunea Operarea monitorului |
| 2 | Buton de pornire/oprire (cu indicator LED) | Pentru pornirea și oprirea monitorului. |



Vedere spate



S2421HS/S2721HS

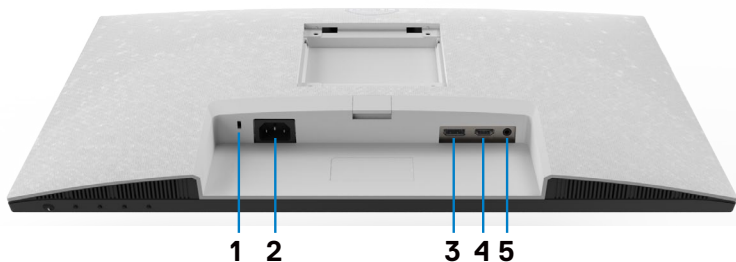


S2421HSX/S2721HSX

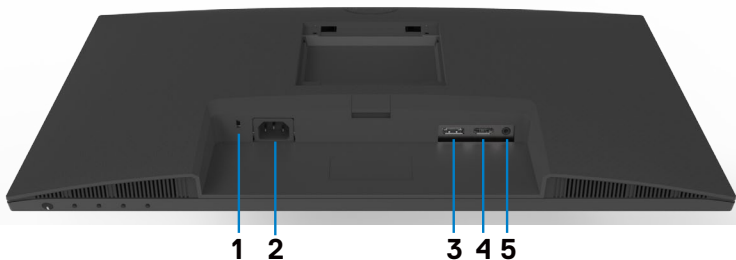
| Etichetă | Descriere | Utilizare |
|----------|---|--|
| 1 | Orificii de montare VESA (100 mm x 100 mm – în spatele capacului VESA atașat) | Montați monitorul pe perete folosind kitul de montare pe perete compatibil VESA (100 mm x 100 mm). |
| 2 | Etichetă de reglementare | Listează aprobările de reglementare. |
| 3 | Buton de eliberare suport | Eliberează suportul de pe monitor. |
| 4 | Eticheta cu codul de bare, numărul de serie și service | Consultați această etichetă dacă trebuie să contactați Dell pentru asistență tehnică. Eticheta de service este un identificator unic alfanumeric, care permite tehnicienilor de service Dell să identifice componentele hardware ale computerului și să acceseze informațiile de garanție. |
| 5 | Slotul de organizare a cablurilor | Utilizați pentru a organiza cablurile, trecându-le prin slot. |



Vedere de jos



S2421HS/S2721HS



S2421HSX/S2721HSX

| Etichetă | Descriere | Utilizare |
|----------|----------------------------------|--|
| 1 | Slot blocare de securitate | Fixează monitorul cu ajutorul cablului de blocare de securitate (comercializat separat). |
| 2 | Conector de alimentare electrică | Conectați cablul de alimentare (livrat împreună cu monitorul). |
| 3 | DisplayPort | Conectați computerul prin cablul DisplayPort (opțional). |
| 4 | Port HDMI | Conectați computerul prin cablul HDMI (livrat împreună cu monitorul). |
| 5 | Port linie ieșire audio | Conectați difuzoarele pentru redarea sunetului prin canale audio HDMI sau DisplayPort. Este acceptată doar redarea audio pe două canale. NOTĂ: Portul de linie ieșire audio nu acceptă căști. |



Specificațiile monitorului

| Model | S2421HS/S2421HSX | S2721HS/S2721HSX |
|---|--|--|
| Tip ecran | Matrice activă – LCD TFT | |
| Tip panou | Tehnologie de comutare în plan | |
| Formatul imaginii | 16:9 | |
| Dimensiuni ale imaginii vizionabile: | | |
| Diagonală | 60,45 cm (23,8 in.) | 68,6 cm (27,0 in.) |
| Suprafață activă: | | |
| Orizontal | 527,04 mm (20,75 in.) | 597,89 mm (23,54 in.) |
| Vertical | 296,46 mm (11,67 in.) | 336,31 mm (13,24 in.) |
| Suprafață | 156246,28 mm ² (242,15 in. ²) | 201073,02 mm ² (311,67 in. ²) |
| Distanța între pixeli | 0,2745 mm x 0,2745 mm | 0,3114 mm x 0,3114 mm |
| Pixeli per inch (PPI) | 92,56 | 81,59 |
| Unghi de vizualizare: | | |
| Orizontal | 178° (tipic) | |
| Vertical | 178° (tipic) | |
| Luminozitate | 250 cd/m ² (tipic) | 300 cd/m ² (tipic) |
| Raport de contrast | 1000 la 1 (tipic) | |
| Acoperirea ecranului de afișare | Strat dur tratament anti-reflector al polarizatorului frontal (3H) | |
| Retroiluminare | Sistem de iluminat pe margini cu LED | |
| Timp de răspuns (de la gri la gri) | 8 ms (NORMAL) 5 ms (Rapid) 4 ms (Extrem) | |
| Adâncimea culorii | 16,7 milioane culori | |
| Gamă de culori* | NTSC 72% | |
| Conectivitate | <ul style="list-style-type: none"> · 1 x DisplayPort 1.2 · 1 x HDMI 1.4 · 1 x port linie ieșire audio (mufă 3,5 mm) | |
| Lățimea marginii (de la marginea monitorului la suprafața activă) | | |
| Margine superioară/ Stânga/dreapta | 5,4 mm | 6,0 mm |
| Margine inferioară | 20,7 mm | 21,3 mm |



| | | |
|--|---|--------|
| Posibilitate de reglare | | |
| Support reglabil pe înălțime | 100 mm | 110 mm |
| Înclinație | De la -5° la 21° | |
| Pivot | De la -30° la 30° | |
| Pivotare | De la -90° la 90° | |
| Organizarea cablurilor | Da | |
| Compatibilitate Dell Display Manager (DDM) | Aranjare ușoară și alte caracteristici cheie | |
| Securitate | Slot blocare de securitate (cablu de blocare comercializat separat) | |

* Numai la rezoluția nativă a panoului, sub presetare Mod personalizat.

Specificații de rezoluție

| Model | S2421HS/S2421HSX/S2721HS/S2721HSX | |
|--|--|-----------------------|
| | DisplayPort | HDMI |
| Interval de scanare orizontală | 83 kHz până la 83 kHz | 30 kHz până la 83 kHz |
| Interval de scanare verticală | 48 Hz până la 75 Hz | |
| Rezoluție maximă presetată | 1920 x 1080 la 60 Hz | |
| Capacități de afișare video (mod alternativ HDMI & DP) | 480i, 480p, 576i, 576p, 720p, 1080i, 1080p | |



Moduri de afișare prestabilite

| Mod de afișare | Frecvență orizontală (kHz) | Frecvență verticală (Hz) | Ceas pixel (MHz) | Polaritate sincronizare (orizontală/verticală) |
|-------------------|----------------------------|--------------------------|------------------|--|
| VGA, 720 x 400 | 31,5 | 70,0 | 28,3 | -/+ |
| VGA, 640 x 480 | 31,5 | 60,0 | 25,2 | -/- |
| VESA, 640 x 480 | 37,5 | 75,0 | 31,5 | -/- |
| VESA, 800 x 600 | 37,9 | 60,0 | 40,0 | +/+ |
| VESA, 800 x 600 | 46,9 | 75,0 | 49,5 | +/+ |
| VESA, 1024 x 768 | 48,4 | 60,0 | 65,0 | -/- |
| VESA, 1024 x 768 | 60,0 | 75,0 | 78,8 | +/+ |
| MAC, 1152 x 864 | 67,5 | 75,0 | 108,0 | +/+ |
| VESA, 1280 x 1024 | 64,0 | 60,0 | 108,0 | +/+ |
| VESA, 1280 x 1024 | 80,0 | 75,0 | 135,0 | +/+ |
| VESA, 1600 x 900 | 60,0 | 60,0 | 108,0 | +/+ |
| CVT, 1920 x 1080 | 67,5 | 60,0 | 148,5 | +/+ |
| CVT, 1920 x 1080 | 83,89 | 75,0 | 174,5 | +/- |



Specificații electrice

| Model | S2421HS/S2421HSX/S2721HS/S2721HSX |
|--------------------------------------|--|
| Semnale de intrare video | <ul style="list-style-type: none"> • Semnal video digital pentru fiecare linie diferențială Per linie diferențială la impedanță 100 ohmi • Suport de intrare a semnalului HDMI/DP |
| Tensiune/frecvență/curent de intrare | 100-240 V c.a./50 sau 60 Hz ± 3 Hz/1,5 A (maxim) |
| Curent de intrare | 120 V: 30 A (maxim) 240 V: 60 A (maxim) |
| Consum de energie | |
| S2421HS/S2421HSX | S2721HS/S2721HS |
| 0,2 W (Mod oprit) ¹ | 0,2 W (Mod oprit) ¹ |
| 0,2 W (Mod standby) ¹ | 0,2 W (Mod standby) ¹ |
| 11,6 W (Mod pornit) ¹ | 15,7 W (Mod pornit) ¹ |
| 23 W (Max) ² | 31 W (Max) ² |
| 11,04 W (Pon) ³ | 12,59 W (Pon) ³ |
| 35,04 kWh (TEC) ³ | 40,14 kWh (TEC) ³ |

¹ Conform definiției din UE 2019/2021 și UE 2019/2013.

² Setare pentru luminozitate și contrast maxime.

³ Pon: Consum de energie în modul pornit măsurat prin referință la metoda de test Energy Star.

TEC: Consum total de energie în kWh măsurat prin referință la metoda de test Energy Star.

Acest document are rol strict informativ și reflectă performanțele din laborator. Este posibil ca produsul dvs. să aibă performanțe diferite, în funcție de software, de componentele și de dispozitivele periferice comandate, fără a exista o obligație de a actualiza aceste informații. În mod corespunzător, clientul nu trebuie să se bazeze pe aceste informații în luarea deciziilor cu privire la toleranțele electrice sau altele. Nu este emisă nicio garanție explicită sau implicită referitoare la exactitatea ori la caracterul complet al informațiilor.

 **NOTĂ:** Acest monitor este certificat **ENERGY STAR**.



Acest produs se califică pentru ENERGY STAR în setările implicite din fabrică, care pot fi restaurate prin funcția „Factory Reset” (Resetare valori din fabrică) din meniul OSD. Modificarea setărilor implicite din fabrică sau activarea altor funcții poate duce la creșterea consumului de energie, care ar putea depăși limita specificată pentru ENERGY STAR.



Caracteristici fizice

| Model | S2421HS/S2421HSX | S2721HS/S2721HSX |
|--|---|----------------------|
| Tip conector | <ul style="list-style-type: none"> · Un DisplayPort 1.2 · Un porturi HDMI 1.4 · Un port linie ieșire audio | |
| Tip cablu de semnal | Cablu HDMI1.4 de 1,8 m | |
| Dimensiuni (cu suport): | | |
| Înălțime (extinsă) | 446,8 mm (17,59 in.) | 509,0 mm (20,04 in.) |
| Înălțime (comprimată) | 346,8 mm (13,65 in.) | 399,0 mm (15,71 in.) |
| Lățime | 537,8 mm (21,17 in.) | 609,9 mm (24,01 in.) |
| Grosime | 159,7 mm (6,29 in.) | 174,7 mm (6,88 in.) |
| Dimensiuni (fără suport): | | |
| Înălțime | 322,6 mm (12,70 in.) | 363,6 mm (14,32 in.) |
| Lățime | 537,8 mm (21,17 in.) | 609,9 mm (24,01 in.) |
| Grosime | 53,8 mm (2,12 in.) | 54,0 mm (2,13 in.) |
| Dimensiuni suport: | | |
| Înălțime (extinsă) | 361,5 mm (14,23 in.) | 403,1 mm (15,87 in.) |
| Înălțime (comprimată) | 325,4 mm (12,81 in.) | 364,8 mm (14,36 in.) |
| Lățime | 237,0 mm (9,33 in.) | 257,0 mm (10,12 in.) |
| Grosime | 159,7 mm (6,29 in.) | 174,7 mm (6,88 in.) |
| Greutate: | | |
| Greutate cu ambalajul | 7,0 kg (15,43 lb) | 8,9 kg (19,62 lb) |
| Greutate cu ansamblu suport și cabluri | 4,8 kg (10,58 lb) | 6,0 kg (13,23 lb) |
| Greutate fără ansamblu suport (pentru montare pe perete sau montare VESA – fără cabluri) | 3,2 kg (7,05 lb) | 4,3 kg (9,48 lb) |
| Greutatea ansamblului suportului | 1,3 kg (2,87 lb) | 1,5 kg (3,31 lb) |



Caracteristici de mediu

| | |
|---|--|
| Conform cu standarde | |
| <ul style="list-style-type: none">• Monitor certificat ENERGY STAR• Afișaje cu cost total al deținerii certificat• Conform cu RoHS• Monitorul are cantități reduse de BFR/PVC (cu excepția cablurilor externe)• Sticlă fără arsenic și fără mercur numai pentru panou | |
| Temperatură: | |
| De funcționare | Între 0 °C și 40 °C (între 32 °F și 104 °F) |
| De nefuncționare | Între -20 °C și 60 °C (între -4 °F și 140 °F) |
| Umiditate: | |
| De funcționare | 10% până la 80% (fără condensare) |
| De nefuncționare | 5% până la 90% (fără condensare) |
| Altitudine: | |
| De funcționare | 5.000 m (16.404 ft) (maxim) |
| De nefuncționare | 12.192 m (40.000 ft) (maxim) |
| Disipare termică | |
| S2421HS/S2421HSX | 78,48 BTU/oră (maxim) 39,58 BTU/oră (Mod pornit) |
| S2721HS/S2721HSX | 105,78 BTU/oră (maxim) 53,57 BTU/oră (Mod pornit) |



Alocarea pinilor

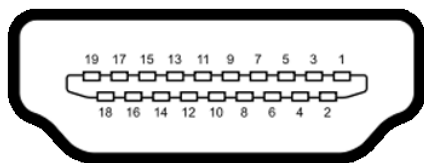
DisplayPort



| Numărul pinului | Partea cu 20 de pini a cablului de semnal conectat | Numărul pinului | Partea cu 20 de pini a cablului de semnal conectat |
|-----------------|--|-----------------|--|
| 1 | ML3(n) | 11 | GND |
| 2 | GND | 12 | ML0(p) |
| 3 | ML3(p) | 13 | CONFIG1 |
| 4 | ML2(n) | 14 | CONFIG2 |
| 5 | GND | 15 | AUX CH (p) |
| 6 | ML2(p) | 16 | GND |
| 7 | ML1(n) | 17 | AUX CH (n) |
| 8 | GND | 18 | Detectare conectare directă |
| 9 | ML1(p) | 19 | Revenire |
| 10 | ML0(n) | 20 | DP_PWR |



Port HDMI



| Numărul pinului | Partea cu 19 pini a cablului de semnal conectat | Numărul pinului | Partea cu 19 pini a cablului de semnal conectat |
|-----------------|---|-----------------|---|
| 1 | TMDS DATA 2+ | 11 | TMDS CLOCK SHIELD |
| 2 | TMDS DATA 2 SHIELD | 12 | TMDS CLOCK- |
| 3 | TMDS DATA 2- | 13 | CEC |
| 4 | TMDS DATA 1+ | 14 | Rezervat (N.C. pe dispozitiv) |
| 5 | TMDS DATA 1 SHIELD | 15 | DDC CLOCK (SCL) |
| 6 | TMDS DATA 1- | 16 | DDC DATA (SDA) |
| 7 | TMDS DATA 0+ | 17 | Împământare DDC/CEC |
| 8 | TMDS DATA 0 SHIELD | 18 | PUTERE +5 V |
| 9 | TMDS DATA 0- | 19 | DETECTARE CONECTARE DIRECTĂ |
| 10 | TMDS CLOCK + | | |

Plug-and-Play

Puteți instala monitorul în orice sistem compatibil Plug-and-Play. Monitorul furnizează automat computerului datele sale de identificare a afișajului extins (EDID) folosind protocoalele canalului de date afișate (DDC), astfel încât computerul să se poată configura și să poată optimiza setările monitorului. Majoritatea instalărilor de monitoare sunt automate; puteți selecta diferite setări, dacă doriți. Pentru mai multe informații despre modificarea setărilor monitorului, consultați [Funcționarea monitorului](#).

Politica pentru calitatea monitorului LCD și pixeli

În timpul procesului de fabricație a monitorului LCD, nu este neobișnuit ca unul sau mai mulți pixeli să fie fixați într-o stare neschimbătoare, greu de văzut și care nu afectează calitatea afișajului sau capacitatea de utilizare. Pentru mai multe informații despre politica privind pixelii monitorului LCD, consultați site-ul de asistență Dell la: www.dell.com/pixelguidelines.



Ergonomie

△ **PRECAUȚIE: Utilizarea necorespunzătoare sau pe perioade îndelungate a tastaturii poate conduce la vătămări corporale.**

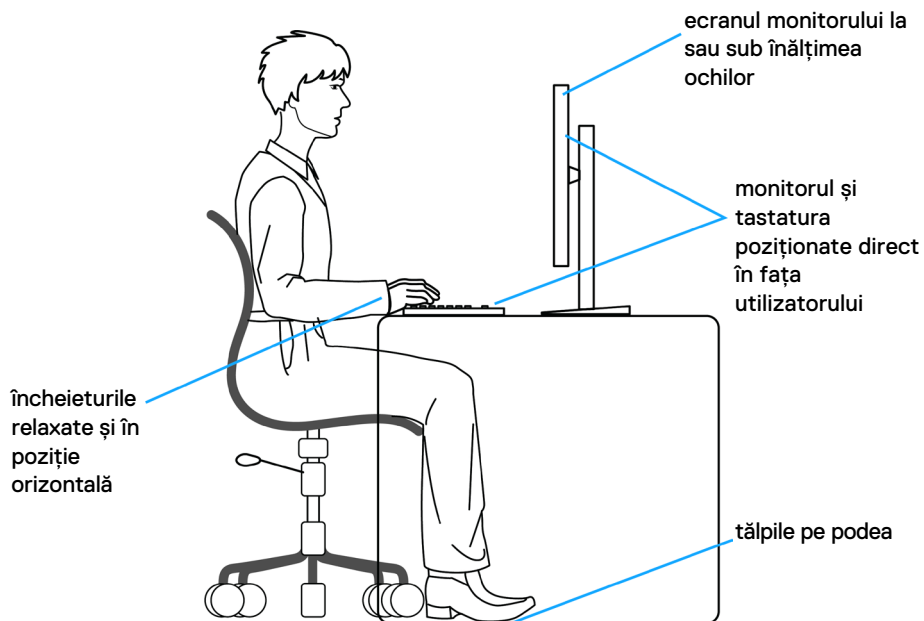
△ **PRECAUȚIE: Privirea ecranului monitorului pe perioade îndelungate poate provoca oboseala ochilor.**

Pentru confort și eficiență, respectați următoarele recomandări la instalarea și utilizarea computerului:

- Poziționați computerul astfel încât monitorul și tastatura să fie poziționate direct în fața dvs. atunci când lucrați. Există suporturi speciale disponibile în comerț pentru a vă ajuta să poziționați tastatura în mod corect.
- Pentru a reduce riscul de încordare a ochilor și de durere a gâtului/brațelor/spatelui/umerilor în urma folosirii monitorului pe perioade lungi, vă sugerăm să:
 1. Instalați ecranul la o distanță între 20 și 28 in. (50 – 70 cm) față de ochi.
 2. Clipiți frecvent pentru a umezi sau a umezi din nou ochii atunci când lucrați cu monitorul.
 3. Faceți pauze regulate și frecvente timp de 20 de minute, la fiecare două ore.
 4. Priviți departe de monitor și priviți către un obiect aflat la 6 metri distanță timp de cel puțin 20 de secunde în timpul pauzelor.
 5. Întindeți-vă pentru a reduce tensiunea din gât/brațe/spate/umeri în timpul pauzelor.
- Asigurați-vă că ecranul monitorului este la nivelul ochilor sau puțin mai jos atunci când stați în fața monitorului.
- Reglați înclinarea monitorului, contrastul și setările de luminozitate.
- Ajustați iluminatul ambiental (ca de exemplu lustre, lămpi de birou și draperiile sau obloanele ferestrelor din apropiere) pentru a reduce la minimum reflexiile și strălucirea pe ecranul monitorului.
- Folosiți un scaun care oferă un suport lombar optim.
- Țineți antebrațele la același nivel cu încheietura mâinilor într-o poziție neutră, confortabilă atunci când utilizați tastatura sau mouse-ul.
- Întotdeauna trebuie să asigurați un spațiu pentru odihnirea mâinilor atunci când utilizați tastatura sau mouse-ul.
- Lăsați ambele brațe să se odihnească în poziție naturală.
- Asigurați-vă că tălpile sunt așezate plan pe podea.
- În poziția așezat, asigurați-vă că greutatea picioarelor se sprijină pe tălpi și nu pe partea din față a scaunului. Reglați înălțimea scaunului sau folosiți un suport pentru picioare dacă este necesar pentru a păstra o poziție adecvată.



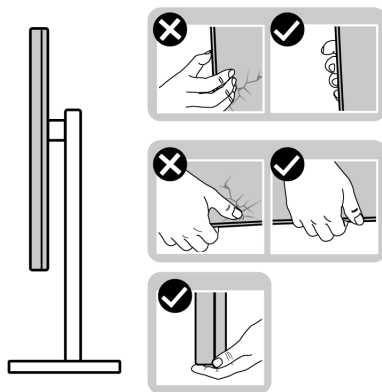
- Variați activitățile de lucru. Încercați să vă organizați activitatea astfel încât să nu trebuiască să stați jos și să lucrați pe perioade îndelungate. Încercați să stați în picioare sau să vă ridicați și să faceți mișcare la intervale periodice.
- Păstrați spațiul de sub birou în ordine și fără cabluri care pot afecta poziția confortabilă sau care pot prezenta potențiale pericole de împiedicare.



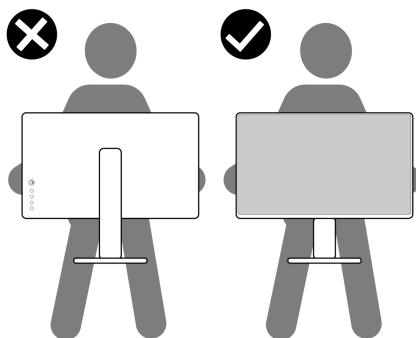
Manipularea și mutarea afișajului

Pentru a asigura manipularea în condiții de siguranță a monitorului atunci când este ridicat sau mutat, respectați regulile de mai jos:

- Înainte de mutarea sau ridicarea monitorului, opriți computerul și monitorul.
- Deconectați toate cablurile de la monitor.
- Puneți monitorul în cutia originală, cu toate materialele originale de ambalare.
- Apucați marginea inferioară și partea laterală a monitorului cu fermitate, fără a aplica o presiune excesivă atunci când ridicați sau când mutați monitorul.



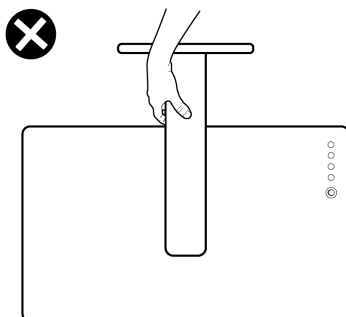
- Când ridicați sau când mutați monitorul, asigurați-vă că ecranul este îndreptat în direcția opusă dvs. și nu apăsați pe afișaj pentru a evita zgârieturile sau deteriorările.



- Evitați șocurile sau vibrațiile când transportați monitorul.



- Când ridicați sau mutați monitorul, nu întoarceți monitorul cu susul în sus în timp ce țineți baza suportului sau coloana suportului. În caz contrar se pot produce avarii ale monitorului sau vătămări corporale.



Ghid de întreținere

Curățarea monitorului

⚠ AVERTISMENT: Înainte de a curăța monitorul, deconectați cablul de alimentare al monitorului de la priza electrică.

⚠ PRECAUȚIE: Citiți și urmați **Instrucțiunile de siguranță** înainte de curățarea monitorului.




Pentru cele mai bune practici, urmați aceste instrucțiuni din lista de mai jos, în timp ce despachetați, curățați sau manipulați monitorul:

- Pentru a curăța ecranul antistatic, umeziți ușor o cârpă moale, curată. Dacă este posibil, utilizați un material sau o soluție specială pentru curățarea ecranului, adecvate pentru stratul antistatic. Nu folosiți benzen, diluant, amoniac, produse de curățare abrazive sau aer comprimat.
- Utilizați o cârpă moale, umezită ușor pentru a curăța monitorul. Evitați să folosiți detergenți de orice fel, deoarece unii detergenți lasă o peliculă albicioasă pe monitor.
- Dacă observați pulbere albă când despachetați monitorul, ștergeți-o cu o cârpă.
- Manevrați monitorul cu grijă, deoarece un monitor de culoare închisă se poate zgâria și pot apărea semne albe mai ușor decât pe un monitor de culoare mai deschisă.
- Pentru a menține cea mai bună calitate a imaginii monitorului dvs., utilizați un protector de ecran cu schimbare dinamică și opriți monitorul atunci când nu îl utilizați.



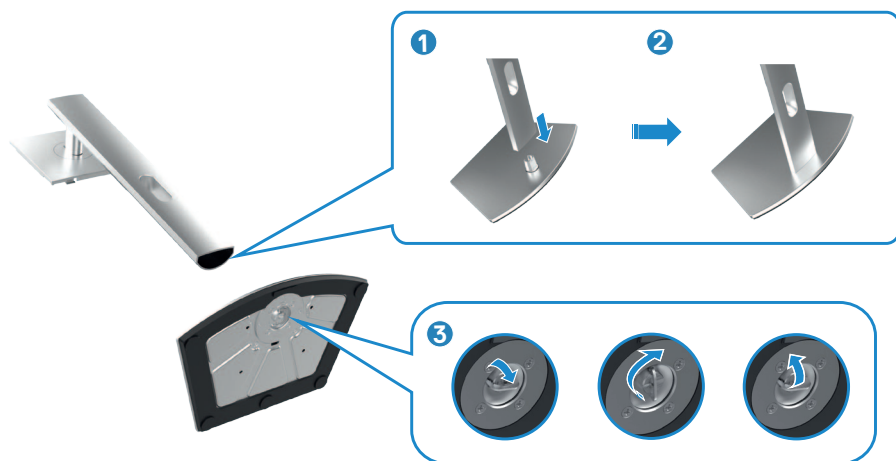
Configurarea monitorului

Conectarea suportului

-  **NOTĂ:** Coloana suportului și baza suportului sunt detașate la livrarea monitorului din fabrică.
-  **NOTĂ:** Instrucțiunile de mai jos se aplică doar suportului care a fost livrat împreună cu monitorul. Dacă instalați un suport pe care l-ați achiziționat din alte surse, respectați instrucțiunile de instalare pentru suportul respectiv.
-  **ATENȚIE:** Așezați monitorul pe o suprafață plană, curată și moale pentru a evita zgârierea panoului afișajului.

Pentru a atașa suportul monitorului:

1. Aliniați filele de pe Baza suportului cu fantele de pe coloana suportului.
2. Introduceți ferm coloana suportului pe baza suportului.
3. Desfaceți mânerul șurubului de la baza suportului și rotiți-l în sensul acelor de ceasornic pentru a strânge ferm șurubul. Apoi închideți mânerul șurubului.

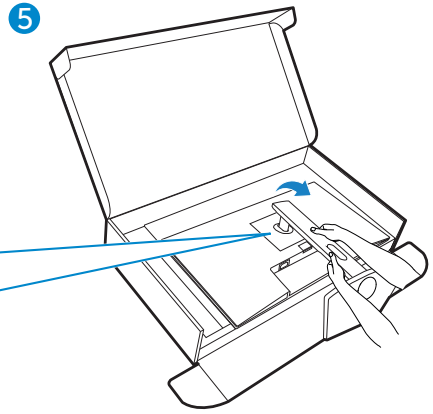
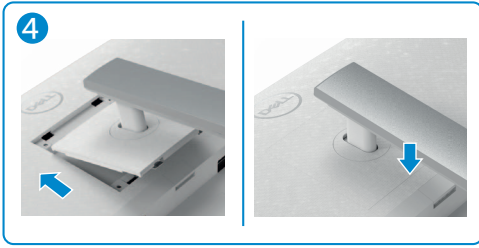


4. Introduceți filele de pe coloana suportului în sloturile din capacul din spate al afișajului și apăsați ansamblul suportului pentru a se fixa.

-  **NOTĂ:** Țineți bine coloana suportului atunci când ridicați monitorul pentru a evita avariile accidentale.

5. Țineți coloana suportului și ridicați monitorul cu atenție, apoi așezați-l pe o suprafață plană.



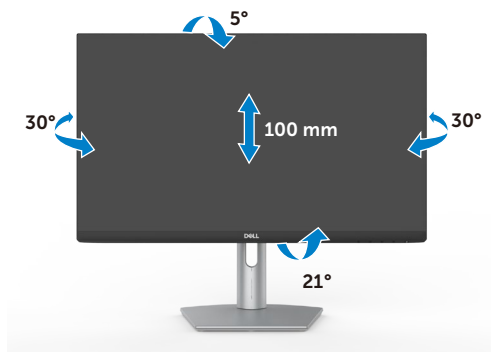


Utilizarea extensiei de înclinare, pivotare și verticală

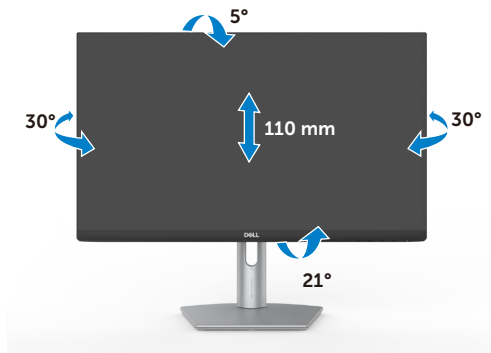
NOTĂ: Instrucțiunile de mai jos sunt aplicabile doar pentru suportul care a fost livrat împreună cu monitorul. Dacă instalați un suport pe care l-ați achiziționat din alte surse, respectați instrucțiunile de instalare pentru suportul respectiv.

Extensie de înclinare, pivotare și verticală

Cu suportul atașat la monitor, puteți înclina monitorul, pentru cel mai confortabil unghi de vizualizare.



S2421HS/S2421HSX



S2721HS/S2721HSX



NOTĂ: Suportul este detașat atunci când monitorul este livrat din fabrică.



Rotirea afișajului

Înainte de rotirea afișajului, extindeți afișajul pe verticală până la partea superioară a coloanei suportului și apoi înclinați afișajul în spate la maximum pentru a evita lovirea marginii inferioare a afișajului.



-  **NOTĂ:** Pentru modificarea configurației afișajului computerului Dell între modul peisaj și portret la rotirea afișajului, descărcați și instalați cel mai recent driver grafic. Pentru descărcare, accesați <https://www.dell.com/support/drivers> și căutați driverul adecvat.
-  **NOTĂ:** Când afișajul este în modul portret, puteți constata o scădere a performanței dacă utilizați aplicații cu consum mare de resurse grafice precum jocuri 3D.

Configurarea setărilor afișajului de pe computer după rotație

După rotația afișajului, urmați procedura de mai jos pentru configurarea setărilor afișajului pe computer.

-  **NOTĂ:** Dacă utilizați acest monitor cu un computer non-Dell, accesați site-ul web al producătorului plăcii video sau site-ul web al producătorului computerului pentru informații legate de rotirea conținutului afișajului.

Pentru configurarea setărilor de afișare:

1. Faceți clic dreapta pe **Desktop** și faceți clic pe **Properties (Proprietăți)**.
2. Selectați fila **Settings (Setări)** și faceți clic pe **Advanced (Avansat)**.
3. Dacă aveți o placă video AMD, selectați fila **Rotation (Rotație)** și setați configurația preferată.
4. Dacă aveți o placă video nVidia, faceți clic pe fila **nVidia**, în coloana stângă selectați **NVRotate**, și apoi setați rotația preferată.
5. Dacă aveți o placă video Intel®, selectați fila Intel graphics, faceți clic pe **Graphic Properties (Proprietăți grafică)**, selectați fila **Rotation (Rotație)**, și apoi setați rotația preferată.



 **NOTĂ:** Dacă nu vedeți opțiunea de rotație sau dacă aceasta nu funcționează corespunzător, accesați <https://www.dell.com/support> și descărcați cel mai recent driver pentru placa video.



Conectarea monitorului

⚠️ AVERTISMENT: Înainte de a începe oricare dintre procedurile din această secțiune, consultați [Instrucțiunile de siguranță](#).

Pentru a conecta monitorul la computer:

1. Opriți computerul.
2. Conectați cablul DisplayPort sau HDMI de la monitor la computer.
3. Porniți monitorul.
4. Selectați sursa de intrare corectă din meniul OSD al monitorului și apoi porniți computerul.

Conectarea cablului HDMI



Conectarea cablului DP (opțional)



Organizarea cablurilor



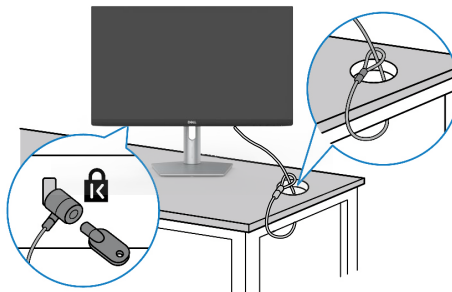
După ce ați atașat toate cablurile necesare la monitor și la computer (consultați [Conectarea monitorului](#) pentru fixarea cablurilor) organizați toate cablurile așa cum se arată mai sus.


Fixarea monitorului cu ajutorul sistemului de blocare Kensington (opțional)

Slotul de blocare de securitate se află în partea de jos a monitorului. (Consultați [Slot blocare de securitate](#))

Pentru informații suplimentare privind utilizarea sistemului de blocare Kensington (achiziționat separat), consultați documentația acestui sistem.

Fixați monitorul de o masă folosind sistemul de securitate Kensington.



 **NOTĂ: Această imagine are doar scop informativ. Aspectul sistemului de blocare poate varia.**



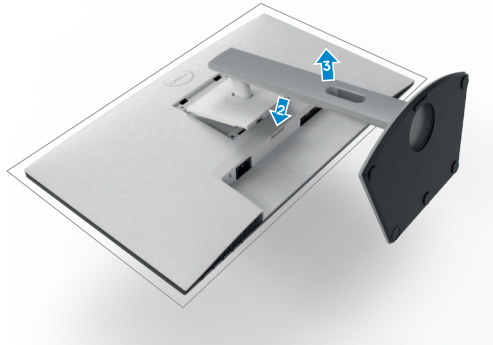
Îndepărtarea suportului monitorului

⚠ PRECAUȚIE: Pentru a preveni apariția zgârieturilor pe ecranul LCD în timp ce scoateți suportul, asigurați-vă că monitorul este plasat pe o suprafață moale, curată.

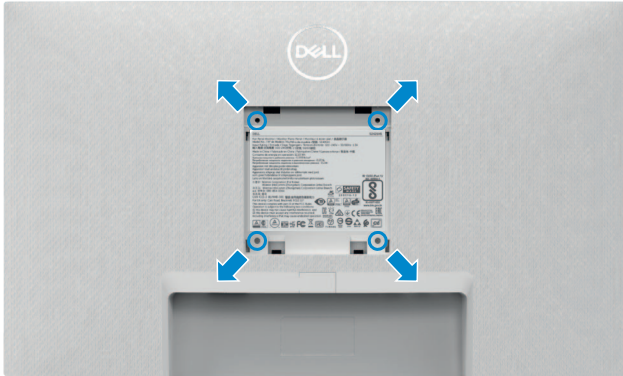
📌 NOTĂ: Instrucțiunile de mai jos se aplică doar suportului care a fost livrat împreună cu monitorul. Dacă instalați un suport pe care l-ați achiziționat din alte surse, respectați instrucțiunile de instalare pentru suportul respectiv.

Pentru a scoate suportul:

1. Așezați o pernă dreaptă sau un covoraș lângă marginea unei mese și așezați monitorul pe aceasta, cu afișajul orientat în jos..
2. Apăsați și mențineți apăsat butonul de eliberare a suportului.
3. Ridicați suportul în sus și dinspre monitor.



Montare pe perete (opțional)



NOTĂ: Folosiți șuruburile M4 x 10 mm pentru a conecta monitorul la kitul de montare pe perete.

Consultați documentația livrată cu setul de montare la perete compatibil cu VESA.

1. Așezați o pernă dreaptă sau un covoraș lângă marginea unei mese și așezați monitorul pe aceasta, cu afișajul orientat în jos.
2. Scoateți suportul.
3. Cu o șurubelniță cu cap în cruce Phillips, îndepărtați cele patru șuruburi care fixează panoul din spate.
4. Atașați la monitor consola de montare de la kitul de montare pe perete.
5. Urmați instrucțiunile livrate împreună cu kitul de montare pe perete pentru a monta monitorul pe perete.

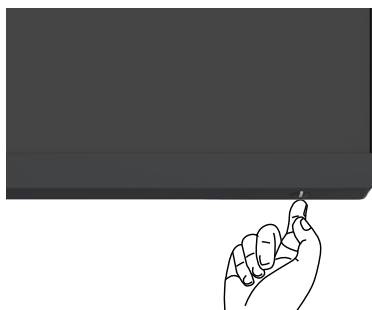
NOTĂ: Pentru utilizare numai cu suport de perete listat UL sau CSA sau GS cu greutatea minimă/capacitatea de încărcare de 12.8 kg (S2421HS/S2421HSX)/17.2 kg (S2721HS/S2721HSX).



Funcționarea monitorului

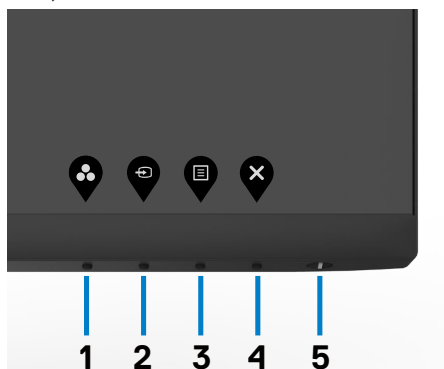
Porniți monitorul

Apăsați butonul  pentru a porni monitorul.








Utilizarea comenzilor de pe panoul frontal

Folosiți butoanele de comandă de pe marginea de jos a monitorului pentru a regla caracteristicile imaginii afișate. Când utilizați butoanele de control, pe ecran apare un meniu afișat pe ecran (OSD) cu valori numerice.



Următorul tabel descrie butoanele panoului din spate:

| Buton- pe panoul frontal | Descriere |
|---|---|
| 1  Tastă de comandă rapidă: Preset Modes (Moduri presetate) | Utilizați acest buton pentru a alege dintr-o listă de moduri de culoare presetate. |
| 2  Tastă de comandă rapidă: Input Source (Sursă intrare) | Utilizați acest buton pentru a alege dintr-o listă de surse de intrare. |
| 3  Menu (Meniu) | Utilizați acest buton de meniu pentru a lansa afișarea pe ecran (OSD) și pentru a selecta meniul OSD. Consultați secțiunea Accesarea sistemului meniului . |
| 4  Exit (Ieșire) | Utilizați acest buton pentru a face salt înapoi la meniul principal sau pentru a ieși din meniul principal OSD. |
| 5  Buton de pornire (cu indicator luminos de alimentare) | Pentru pornirea și oprirea monitorului. Lumina albă constantă indică faptul că monitorul este pornit și funcționează normal. Lumina albă intermitentă indică faptul că monitorul este în modul de așteptare. |

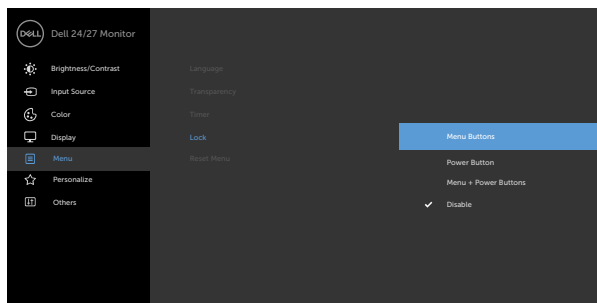


Utilizarea funcției blocare OSD

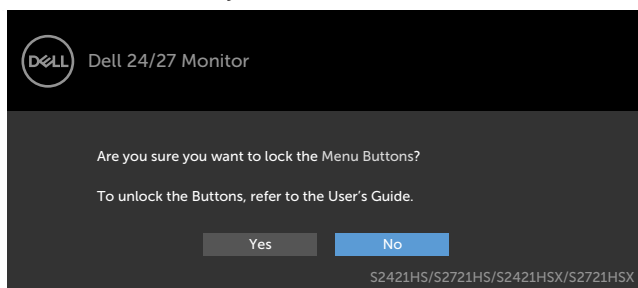
Puteți bloca butoanele de control de pe panoul din față pentru a împiedica accesul la meniul OSD și/sau butonul de pornire.

Folosiți meniul de blocare pentru a bloca butonul (butoanele).

1. Selectați una din următoarele opțiuni.



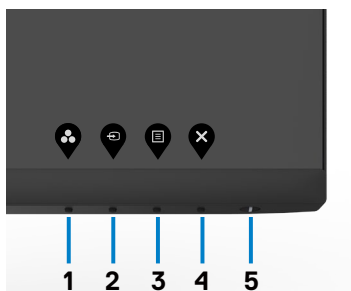
2. Se afișează următorul mesaj.



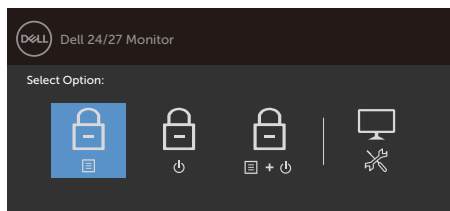
3. Selectați Da pentru a bloca butoanele. După blocare, la apăsarea oricărui buton se va afișa pictograma de blocare.







Folosiți butonul de control de pe panoul frontal pentru a bloca butonul (butoanele).



1. Țineți apăsat Butonul 4 timp de patru secunde, iar un meniu va apărea pe ecran.



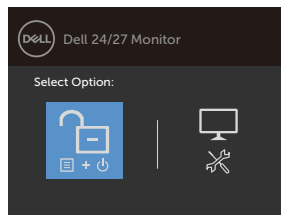
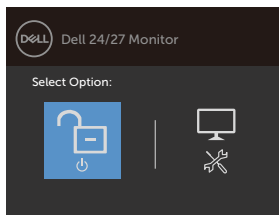
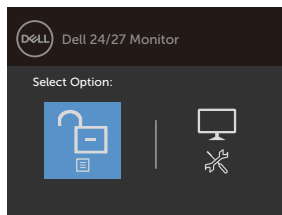
2. Selectați una din următoarele opțiuni.





| Opțiuni | Descriere |
|--|---|
| 1  Blocare butoane de meniu | Selectați această opțiune pentru a bloca funcția meniului OSD. |
| 2  Blocare buton de pornire/ oprire | Utilizați această opțiune pentru a bloca butonul de pornire. Acest lucru va împiedica utilizatorul să oprească monitorul folosind butonul de pornire. |
| 3  Blocare butoane de meniu și buton de pornire/oprire | Utilizați această pictogramă pentru a bloca meniul OSD și pentru a împiedica oprirea de la butonul de alimentare. |
| 4  Diagnoză integrată | Utilizați această pictogramă pentru a rula diagnosticul încorporat, consultați Diagnostiche încorporate . |



Pentru deblocarea butonului (butoanelor):

Țineți apăsat butonul 4 timp de patru secunde, până când apare un meniu pe ecran. Următorul tabel descrie opțiunile pentru deblocarea butoanelor de control ale panoului frontal.

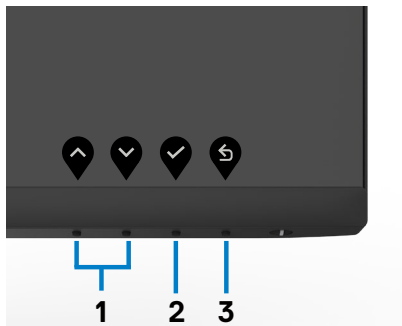


| Opțiuni | Descriere |
|--|---|
| 1  Deblocarea butoanelor de meniu | Utilizați această pictogramă pentru a debloca funcția meniului OSD. |
| 2  Deblocarea butonului de alimentare | Utilizați această opțiune pentru a permite oprirea de la butonul de alimentare. |
| 3  Deblocarea butoanelor de meniu și de alimentare | Utilizați această pictogramă pentru a debloca meniul OSD și pentru a permite oprirea de la butonul de alimentare. |
| 4  Diagnoză integrată | Utilizați această pictogramă pentru a rula diagnosticul încorporat, consultați Diagnostiche încorporate . |







Buton- pe panoul frontal

Utilizați butoanele din fața monitorului pentru a regla setările de imagine.




Buton pe panoul frontal Descriere

- | | | | |
|---|--|--|---|
| 1 |  Up (În sus) |  Down (În jos) | Utilizați tastele Up (În sus) (creștere) și Down (În jos) (scădere) pentru a ajusta elemente în meniul OSD. |
| 2 |  OK | | Utilizați butonul OK pentru a confirma selecția. |
| 3 |  Back (Înapoi) | | Utilizați butonul Back (Înapoi) pentru a face salt înapoi la meniul anterior. |
-

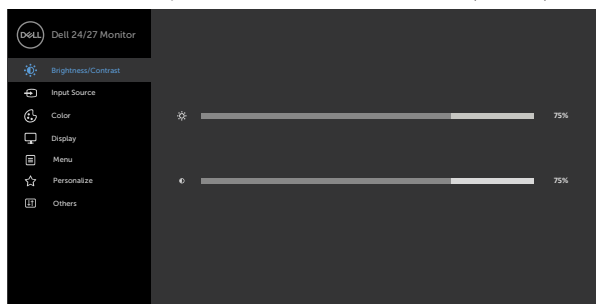






Folosirea meniului afișat pe ecran (OSD)

Accesarea sistemului de meniu

 **NOTĂ:** Orice modificări pe care le faceți folosind meniul OSD sunt salvate automat dacă treceți într-un alt meniu OSD, ieșiți din meniul OSD sau dacă așteptați dispariția meniului OSD.

1. Apăsați pe butonul  pentru a lansa meniul OSD și a afișa meniul principal.



2. Apăsați pe butoanele  și  pentru a comuta între opțiuni. În timp ce comutați de la o pictogramă la alta, numele opțiunii este evidențiat.
3. Apăsați pe butonul  sau  sau  o dată pentru a activa opțiunea evidențiată.
4. Apăsați pe butoanele  și  pentru a selecta parametrul dorit.
5. Apăsați pe  pentru a accesa bara laterală și apoi utilizați butonul  sau , în funcție de indicatorii de pe meniu, pentru a face modificări.
6. Selectați opțiunea  pentru a reveni la meniul anterior sau opțiunea  pentru a accepta și a reveni la meniul anterior.



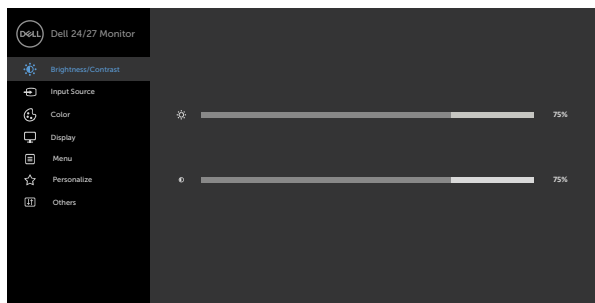
Pictogramă Meniu și submeniuri

Descriere



Brightness/ Contrast (Luminozitate/ contrast)

Utilizați acest meniu pentru a activa reglarea Luminozitate/contrast.



Brightness (Luminozitate)



Funcția **Brightness (Luminozitate)** ajustează luminozitatea retroiluminării (minimum 0; maximum 100).

Apăsați pe butonul  pentru a crește luminozitatea.

Apăsați pe butonul  pentru a reduce luminozitatea.

Contrast

Reglați mai întâi parametrul **Brightness (Luminozitate)**, apoi reglați **Contrast** numai dacă este necesară o ajustare suplimentară.

Apăsați pe butonul  pentru a mări contrastul și apăsați pe butonul  pentru a reduce contrastul (între 0 și 100). Contrastul ajustează diferența dintre partea întunecată și cea luminoasă a monitorului.



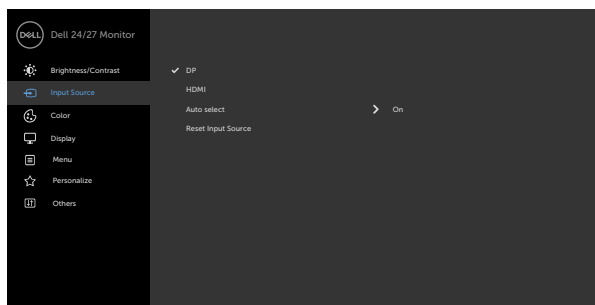
Pictogramă Meniu și submeniuri



Input Source (Sursă de intrare)

Descriere

Utilizați meniul **Input Source (Sursă de intrare)** pentru a selecta între diferite intrări video care sunt conectate la monitor.



DP

Selecționați intrarea DP atunci când utilizați conectorul DP (DisplayPort).

Utilizați pentru a selecta sursa de intrare DP.

HDMI

Selecționați intrarea HDMI atunci când utilizați conectorul HDMI.

Utilizați pentru a selecta sursa de intrare HDMI.

Auto Select (Selectare automată)

Utilizați pentru a selecta Auto Select (Selectare automată), monitorul caută surse de intrare disponibile.

Reset Input Source (Resetare sursă de intrare)

Reinițializează setările Input Source (Sursă intrare) ale monitorului la valorile implicite din fabrică.



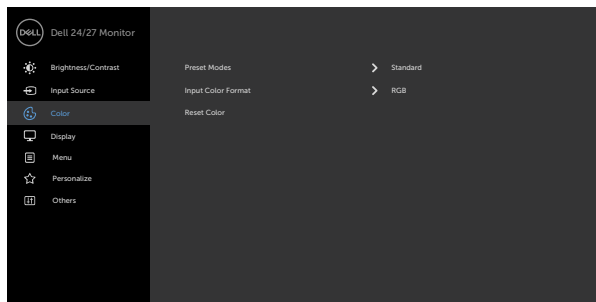
Pictogramă Meniu și submeniuri

Descriere



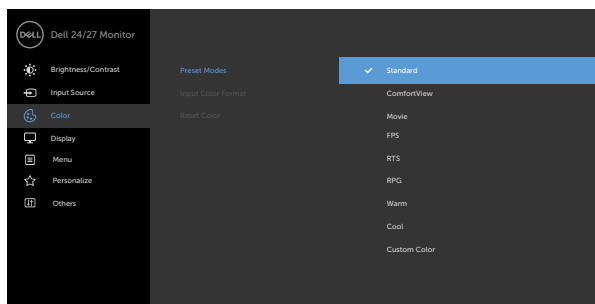
Color (Culoare)

Utilizați meniul Color (Culoare) pentru a ajusta modul de setare a culorilor.



Preset Modes (Moduri presetate)

Când selectați **Preset Modes (Moduri prestabilite)**, puteți alege dintre **Standard, ComfortView, Movie (Film), FPS, RTS, RPG, Warm (Cald), Cool (Rece) sau sau Custom Color (Culoare personalizată)** din listă.



- ♦ **Standard (Standard):** Setări implicite de culoare. Acesta este modul presetat implicit.
- ♦ **ComfortView:** Reduceți nivelul de lumină albastră emisă de ecran pentru a face vizualizarea mai confortabilă pentru ochi.
AVERTISMENT: Efectele pe termen lung ale emisiilor de lumină albastră de pe monitor pot provoca vătămări precum încordarea ochilor, oboseala ochilor sau deteriorarea vederii. Folosirea monitorului pe perioade îndelungate poate provoca dureri ale diverselor părți ale corpului precum gât, brațe, spate și umeri. Pentru informații suplimentare, consultați [Ergonomie](#).
- ♦ **Film:** Încarcă setările de culoare ideale pentru filme.
- ♦ **FPS:** Încarcă setările de culoare ideale pentru jocuri de tip First-Person Shooter.
- ♦ **RTS:** Încarcă setările de culoare ideale pentru jocuri de tip strategie în timp real.
- ♦ **RPG:** Încarcă setările de culoare ideale pentru jocuri de tip Role-Playing.
- ♦ **Warm (Cald):** Prezintă culorile la temperaturi de culoare ridicate. Ecranul este afișat mai rece, cu o nuanță de albastru.

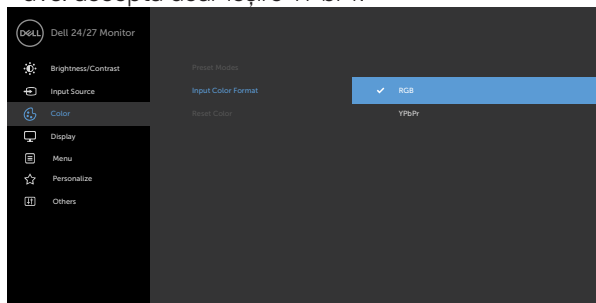


- ♦ **Cool (Rece):** Prezintă culorile la temperaturi de culoare reduse. Ecranul este afișat mai cald, cu o nuanță de roșu/galben.
- ♦ **Custom Color (Culoare particularizată):** Vă permite să ajustați manual setările de culoare. Apăsați pe butoanele ◀ și ▶ pentru a ajusta valorile pentru roșu, verde și albastru și pentru a vă crea propriul mod presetat de culoare.

Input Color Format (Format culoare de intrare)

Vă permite să setați modul de intrare video la:

- ♦ **RGB:** Selectați această opțiune dacă monitorul dvs. este conectat la un computer (sau media player) folosind cablul DP sau HDMI.
- ♦ **YPbPr:** Selectați această opțiune dacă media playerul dvs. acceptă doar ieșire YPbPr.



Hue (Nuanță)

Folosiți ▲ sau ▼ pentru a ajusta nuanța de la 0 la 100.
NOTĂ: Ajustarea nuanțelor este disponibilă numai pentru modurile Film și FPS, RTS, RPG.

Saturation (Saturație)

Folosiți ▲ sau ▼ pentru a ajusta saturația de la 0 la 100.
NOTĂ: Ajustarea saturației este disponibilă numai pentru modurile Film și FPS, RTS, RPG.

Reset Color (Reinițializare culoare)

Reinițializează setările de culoare ale monitorului la valorile implicite din fabrică.



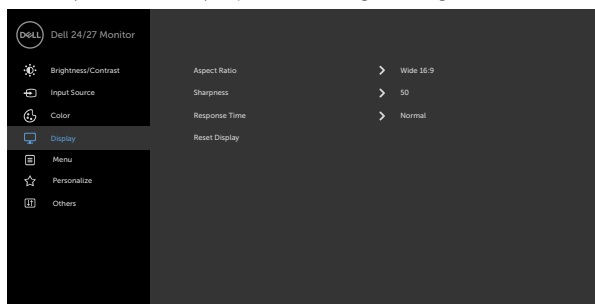
Pictogramă Meniu și submeniuri

Descriere



Display (Afișaj)

Folosiți meniul Afișaj pentru a regla imaginea.



Aspect Ratio (Raport aspect)

Selectați raportul de imagine între **16:9 (lat)**, **4:3**, și **5:4**.

Sharpness (Claritate)

Face imaginea să pară mai clară sau mai neclară.

Utilizați sau pentru a ajusta claritatea de la „0” la „100”.

Response Time (Timp de răspuns)

Permite setarea parametrului **Timp de răspuns** la **Normal**, **Rapid** sau **Extrem**.

Reset Display (Resetare afișaj)

Restaurează setările de afișare la valorile implicite din fabrică.

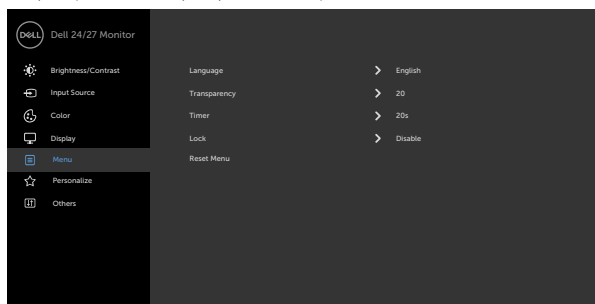


Pictogramă Meniu și submeniuri


Descriere



Menu (Meniu) Selectați această opțiune pentru a regla setările OSD, cum ar fi limbile OSD, perioada pentru care meniul rămâne afișat pe ecran și așa mai departe.



Language (Limbă) Setări afișajul OSD la una dintre cele opt limbi. (engleză, spaniolă, franceză, germană, portugheză braziliană, rusă, chineză simplificată sau japoneză).

Transparency (Transparentă) Selectați această opțiune pentru a modifica transparența meniului utilizând  și  (min. 0/max. 100).

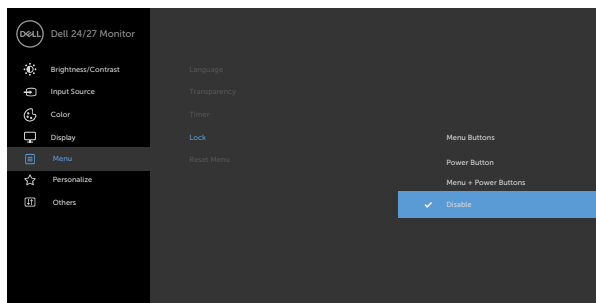
Timer (Temporizator) **OSD Hold Time (Timp de menținere OSD):** Setează cât timp rămâne activ OSD după ce apăsați un buton.


Utilizați butoanele  și  pentru a ajusta cursorul în trepte de o secundă, de la 5 la 60 de secunde.



Blocare

Controlează accesul utilizatorilor la ajustări. Butoanele sunt blocate.



- ♦ **Butoane de meniu:** prin OSD pentru blocarea butoanelor de meniu.
- ♦ **Buton de pornire/oprire:** prin OSD pentru blocarea butonului de pornire/oprire.
- ♦ **Butoane de meniu + buton de pornire/oprire:** prin OSD pentru blocarea tuturor butoanelor de meniu și a butonului de pornire/oprire.
- ♦ **Dezactivare:** Apăsați și mențineți apăsat butonul  de lângă butonul de pornire timp de patru secunde pentru a debloca butoanele.

Reset Menu (Resetare meniu)

Resetează toate setările din meniul **Reset (Resetare)** la setările implicite din fabrică.

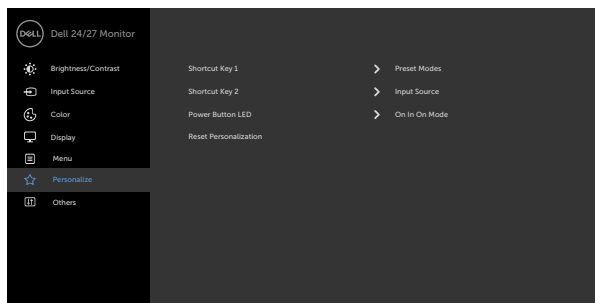


Pictogramă Meniu și submeniuri

Descriere



Personalize (Personalizare)



Shortcut key 1 (Tastă rapidă 1) **Selectați între Moduri presetate, Luminozitate/ Contrast, Sursă intrare, Raport aspect** pentru setare drept tasta de comandă rapidă 1.

Shortcut key 2 (Tastă rapidă 2) **Selectați între Moduri presetate, Luminozitate/ Contrast, Sursă intrare, Raport aspect** pentru setare drept tasta de comandă rapidă 2.

Power Button LED (LED buton de pornire) Vă permite să setați starea luminii de alimentare, pentru a economisi energie.

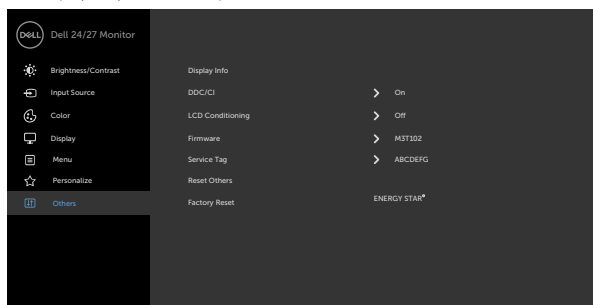
Reset Personalization (Resetare personalizare) Restaurează tastele de comenzi rapide la setările implicite din fabrică.





Others (Altele)

Selectați această opțiune pentru a regla setările OSD, cum ar fi **DDC/CI**, **LCD Conditioning (Condiționare LCD)** și așa mai departe.



Display Info (Afișare informații)

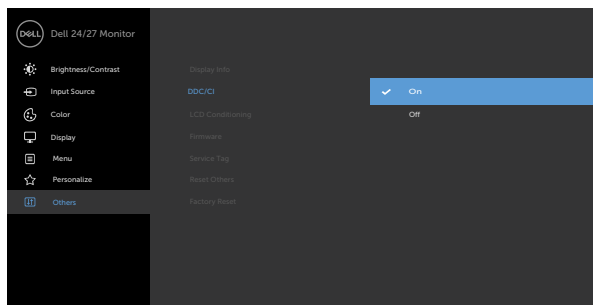
Afișează setările curente ale monitorului.

DDC/CI

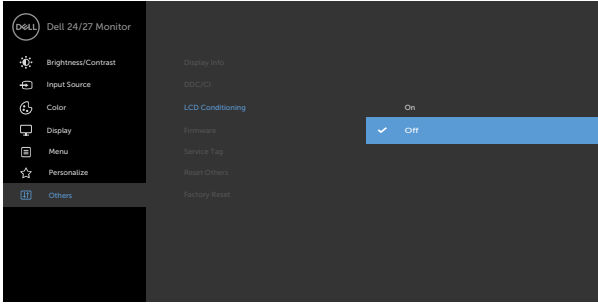
DDC/CI (Canal date afișaj/Interfață de comandă) vă permite să ajustați setările monitorului utilizând software-ul de pe computer.

Selectați Off (Dezactivat) pentru a dezactiva această caracteristică.

Activați această caracteristică pentru cea mai bună experiență de utilizare și pentru performanțe optime ale monitorului.



| Pictogramă Meniu și submeniuri | Descriere |
|--|---|
| LCD Conditioning (Condiționare LCD) | <p>Ajută la reducerea cazurilor minore de păstrare a imaginii. În funcție de gradul de păstrare a imaginii, poate dura ceva timp pentru ca programul să ruleze. Puteți activa această funcție selectând On (Activat).</p> |
| Firmware | <p>Indică versiunea firmware a monitorului.</p> |
| Service Tag (Eticheta de service) | <p>Afișează eticheta de service. Eticheta de service este un identificator unic alfanumeric, care permite Dell să identifice specificațiile produsului și să acceseze informațiile de garanție.</p> <p>NOTĂ: Eticheta de service este de asemenea tipărită pe o etichetă situată în partea din spate a carcasei.</p> |
| Reset Others (Resetați Altele) | <p>Restaurează alte setări, cum ar fi DDC/CI, la valorile implicate din fabrică.</p> |

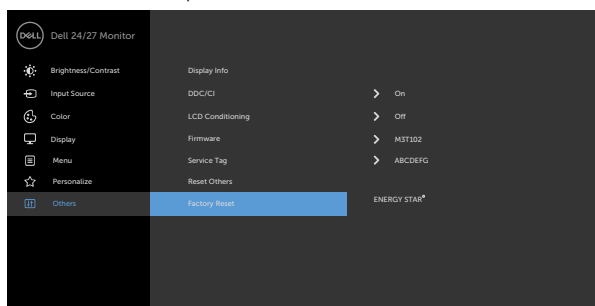


Pictogramă Meniu și submeniuri

Descriere

Factory Reset (Resetare la valorile din fabrică)

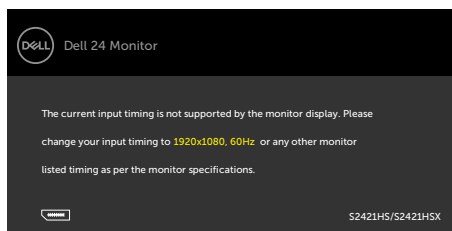
Restabilește toate valorile prestabilite la setările implicite din fabrică.
setările utilizate pentru testele ENERGY STAR®.



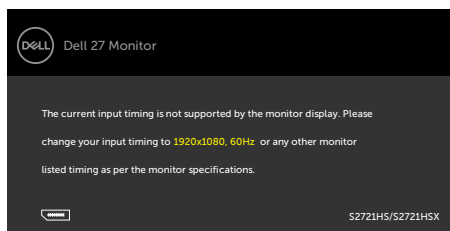
Mesaje de avertizare OSD

Când monitorul nu acceptă un anumit mod de rezoluție, puteți vedea următorul mesaj:

S2421HS/S2421HSX



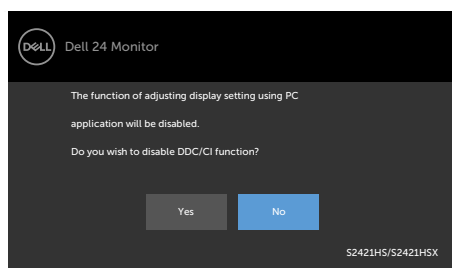
S2721HS/S2721HSX



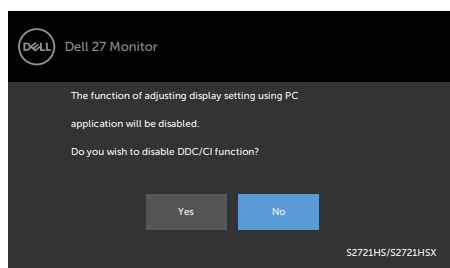
Aceasta înseamnă că monitorul nu se poate sincroniza cu semnalul pe care îl primește de la computer. Consultați [Specificații de rezoluție](#) pentru intervalele de frecvență orizontală și verticală acceptate de acest monitor. Modul recomandat este 1920 x 1080.

Puteți vedea următorul mesaj înainte ca funcția DDC/CI să fie dezactivată:

S2421HS/S2421HSX

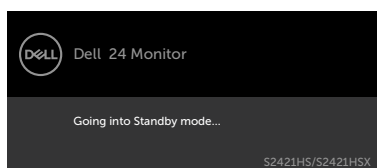


S2721HS/S2721HSX

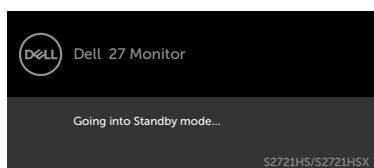


Dacă monitorul trece la modul Standby, apare mesajul următor:

S2421HS/S2421HSX



S2721HS/S2721HSX

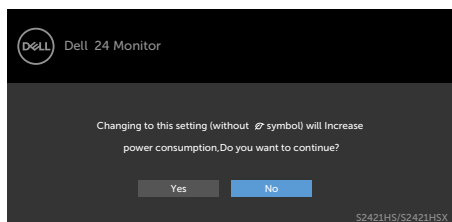


Activați computerul și „treziți” monitorul pentru a avea acces la [OSD](#).

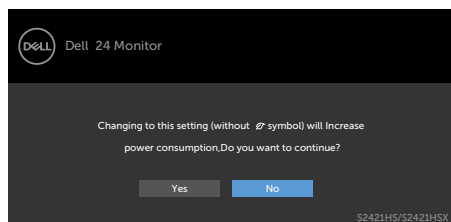


Selectați elemente OSD din caracteristica de personalizare Activat în modul Personalizare, se va afișa următorul mesaj:

S2421HS/S2421HSX

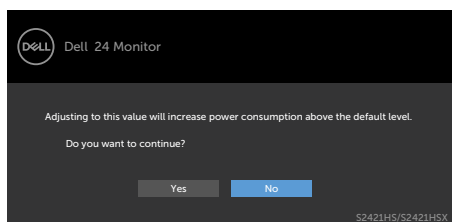


S2721HS/S2721HSX

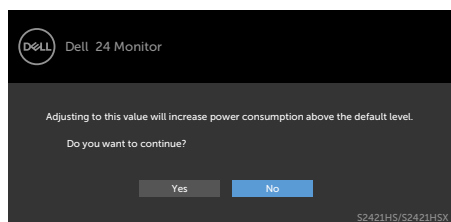


Dacă ajustați nivelul de luminozitate peste nivelul implicit de 75%, va apărea următorul mesaj:

S2421HS/S2421HSX

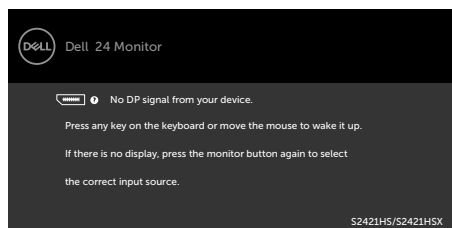


S2721HS/S2721HSX

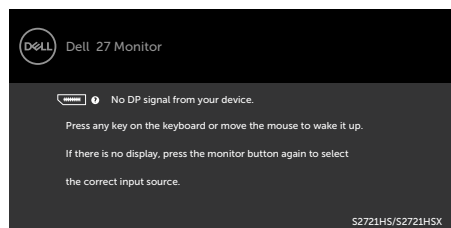


Dacă apăsați orice alt buton decât butonul de pornire, în funcție de intrarea selectată, vor apărea următoarele mesaje:

S2421HS/S2421HSX

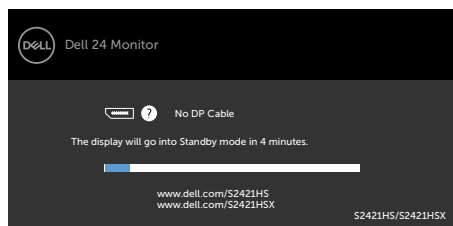


S2721HS/S2721HSX

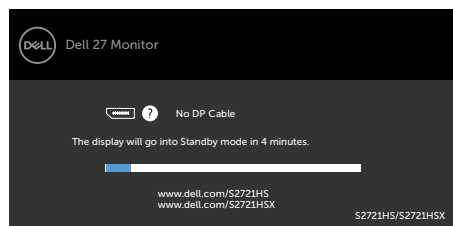


Dacă este selectată o intrare DP, HDMI iar cablul corespunzător nu este conectat, apare o casetă de dialog plutitoare, așa cum se arată mai jos.

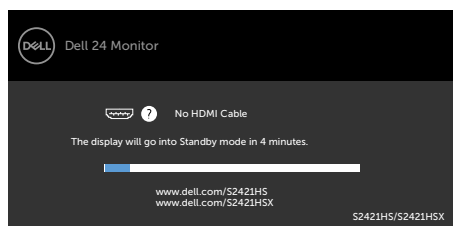
S2421HS/S2421HSX



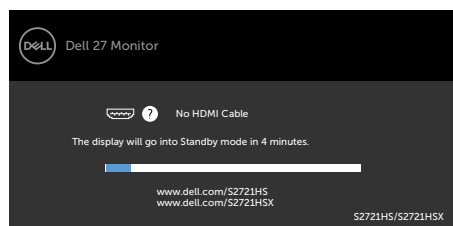
S2721HS/S2721HSX



sau



sau



Consultați [Depanare](#) pentru mai multe informații.



Setarea rezoluției maxime

Pentru setarea rezoluției maxime pentru monitor:

În Windows 7, Windows 8 sau Windows 8.1:

1. Doar pentru Windows 8 sau Windows 8.1, selectați dala Desktop pentru a trece la desktopul clasic. Pentru Windows Vista și Windows 7, omiteți acest pas.
2. Faceți clic dreapta pe desktop și faceți clic pe **Screen Resolution (Rezoluție ecran)**.
3. Faceți clic pe lista verticală **Screen Resolution (Rezoluție ecran)** și selectați **1920 x 1080**.
4. Faceți clic pe **OK**.

În Windows 10:

1. Faceți clic dreapta pe desktop și faceți clic pe **Display Settings (Setări afișare)**.
2. Faceți clic pe **Advanced display settings (Setări avansate pentru afișaj)**.
3. Faceți clic pe lista verticală **Resolution (Rezoluție)** și selectați **1920 x 1080**.
4. Faceți clic pe **Apply (Aplicare)**.

Dacă nu vedeți rezoluția recomandată **1920 x 1080**, poate fi necesar să actualizați driverul grafic. În funcție de computerul dvs., efectuați una dintre procedurile de mai jos:

Dacă aveți un computer desktop sau un computer portabil Dell:

- Mergeți la <https://www.dell.com/support>, introduceți eticheta de service și descărcați cel mai recent driver pentru placa video.

Dacă folosiți un computer non-Dell (laptop sau desktop):

- Mergeți la site-ul web de asistență al producătorului computerului dvs. și descărcați cele mai recente drivere pentru placa video.
- Mergeți la site-ul web de asistență al producătorului plăcii video și descărcați cele mai recente drivere pentru placa video.



Depanare

⚠️ AVERTISMENT: Înainte de a începe oricare dintre procedurile din această secțiune, consultați [Instrucțiuni de siguranță](#).

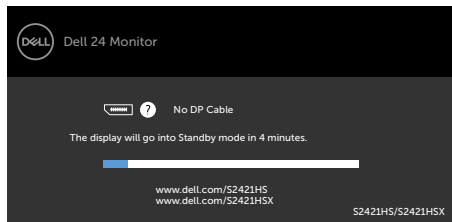
Autotestare

Monitorul dvs. oferă o caracteristică de autotestare, care vă permite să verificați dacă monitorul funcționează corect. Dacă monitorul și computerul sunt conectate corespunzător, dar ecranul monitorului rămâne dezactivat, executați autotestarea monitorului, efectuând următorii pași:

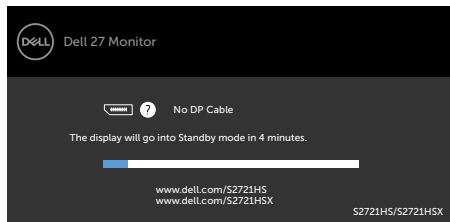
1. Opriiți computerul și monitorul.
2. Deconectați cablul video din spatele computerului. Pentru a asigura funcționarea corectă a autotestării, scoateți toate cablurile de semnal video din spatele computerului.
3. Porniți monitorul.

Caseta de dialog plutoare ar trebui să apară pe ecran (pe fundal negru) dacă monitorul nu poate sesiza un semnal video și funcționează corect. În modul de autotestare, LED-ul de alimentare este aprins constant alb. De asemenea, în funcție de intrarea selectată, unul dintre dialogurile afișate mai jos se va derula continuu pe ecran.

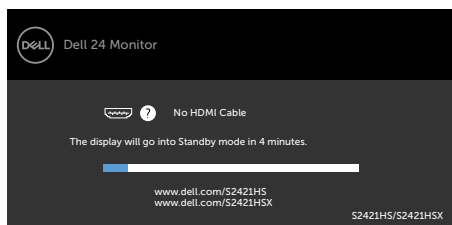
S2421HS/S2421HSX



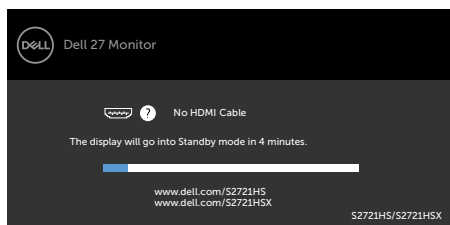
S2721HS/S2721HSX



SĂU



SĂU



4. Această casetă apare, de asemenea, în timpul funcționării normale a sistemului, în cazul în care cablul video este deconectat sau deteriorat.
5. Opriiți monitorul și reconectați cablul video; apoi porniți computerul și monitorul.

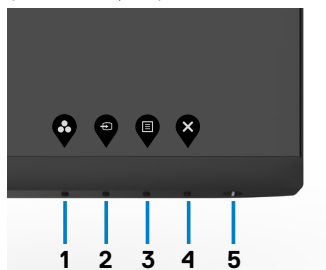


Dacă ecranul monitorului rămâne dezactivat după ce urmați procedura anterioară, verificați controlerul video și computerul, deoarece monitorul dvs. funcționează corect.



Diagnostiche încorporate

Monitorul dvs. are un instrument de diagnostic încorporat, care vă ajută să determinați dacă anormalitatea ecranului cu care vă confrunțați este o problemă inerentă monitorului dvs. sau a computerului și a plăcii dvs. video.



Pentru a rula diagnosticul încorporat:

1. Asigurați-vă că ecranul este curat (nu există particule de praf pe suprafața ecranului).
2. Țineți apăsat Butonul 4 timp de patru secunde, iar un meniu va apărea pe ecran.
3. Selectați opțiunea „X” de diagnosticare încorporată. Se afișează un ecran gri.
4. Verificați cu atenție ecranul pentru prezența anomaliilor.
5. Apăsați din nou pe butonul 1 de pe panoul frontal. Culoarea ecranului se modifică la roșu.
6. Verificați afișajul pentru prezența oricăror anomalii.
7. Repetați pașii 5 și 6 pentru a verifica afișajul cu ecrane în verde, albastru, negru, alb și text.

Testul este finalizat atunci când apare ecranul de text. Pentru a ieși, apăsați din nou pe butonul 1.

Dacă nu detectați anomalii ale ecranului atunci când utilizați instrumentul de diagnostic încorporat, monitorul funcționează corect. Verificați placa video și computerul.



Probleme frecvente

Următorul tabel conține informații generale despre problemele frecvente ale monitorului pe care le puteți întâmpina și despre soluțiile posibile:

| Simptome comune | Experiența dvs. | Soluții posibile |
|--|--|---|
| Lipsă video/ LED alimentare oprit | Lipsă imagine | <ul style="list-style-type: none">Asigurați-vă că este conectat și fixat corespunzător cablul video care conectează monitorul și computerul.Verificați dacă priza funcționează corect, folosind orice alt echipament electric.Asigurați-vă că butonul de pornire este apăsat complet.Asigurați-vă că este selectată sursa de intrare corectă în meniul Sursă de intrare. |
| Lipsă video/ LED alimentare pornit | Lipsă imagine sau luminozitate foarte redusă | <ul style="list-style-type: none">Creșteți nivelurile de luminozitate și contrast prin intermediul OSD.Efectuați verificarea caracteristicii de testare automată a monitorului.Verificați dacă pinii conectorului cablului video sunt deteriorați sau îndoiiți.Executați diagnosticul încorporat.Asigurați-vă că este selectată sursa de intrare corectă în meniul Sursă de intrare. |
| Pixeli lipsă | Ecranul LCD are pixeli dezactivați | <ul style="list-style-type: none">Oprii și reporniți alimentarea.Un pixel permanent oprit este un defect natural care poate apărea în tehnologia LCD.Pentru mai multe informații despre Politică privind calitatea și pixelii monitorului LCD, consultați site-ul de asistență Dell la: https://www.dell.com/support/monitors. |
| Pixeli blocați | Ecranul LCD are puncte luminoase | <ul style="list-style-type: none">Oprii și reporniți alimentarea.Un pixel permanent oprit este un defect natural care poate apărea în tehnologia LCD.Pentru mai multe informații despre Politică privind calitatea și pixelii monitorului LCD, consultați site-ul de asistență Dell la: https://www.dell.com/support/monitors. |
| Probleme de luminozitate | Imagine prea întunecată sau prea luminoasă | <ul style="list-style-type: none">Resetați monitorul la setările din fabrică.Reglați comenzile de luminozitate și contrast prin intermediul OSD. |



| Simptome comune | Experiența dvs. | Soluții posibile |
|--|---|---|
| Probleme legate de siguranță | Semne vizibile de fum sau scânteii | <ul style="list-style-type: none"> · Nu efectuați pași de depanare. · Contactați imediat Dell. |
| Probleme intermitente | Monitorul funcționează uneori cu defecte | <ul style="list-style-type: none"> · Asigurați-vă că este conectat și fixat corespunzător cablul video care conectează monitorul și computerul. · Resetați monitorul la setările din fabrică. · Rulați funcția de autotestare a monitorului pentru a determina dacă problema intermitentă apare în modul de autotestare. |
| Culoare lipsă | Imaginea nu este color | <ul style="list-style-type: none"> · Rulați funcția de autotestare monitorului. · Asigurați-vă că este conectat și fixat corespunzător cablul video care conectează monitorul și computerul. · Verificați dacă pini conectorului cablului video sunt deteriorați sau îndoiți. |
| Culoare greșită | Culoarea imaginii nu este corectă | <ul style="list-style-type: none"> · Modificați setările pentru Moduri prestabilite în meniul OSD Culoare, în funcție de aplicație. · Reglați valoarea R/G/B de la Culoare personalizată în meniul OSD Culoare. · Modificați Format culoare de intrare la PC RGB sau YPbPr din meniul OSD Culoare. · Executați diagnosticul încorporat. |
| Păstrarea imaginii dintr-o imagine statică lăsată pe monitor pentru o perioadă lungă | O umbră slabă a imaginii statice afișate apare pe ecran | <ul style="list-style-type: none"> · Setati ecranul să se oprească după câteva minute de inactivitate. Acestea pot fi ajustate în opțiunile de alimentare Windows sau în setarea de economisire a energiei Mac. · Alternativ, utilizați un protector de ecran cu schimbare dinamică. |



Probleme specifice produsului

| Problemă | Experiența dvs. | Soluții posibile |
|--|--|---|
| Imaginea ecranului este prea mică | Imaginea este centrată pe ecran, dar nu umple întreaga zonă de vizualizare | <ul style="list-style-type: none">• Verificați setarea pentru Raport de aspect din meniul OSD Afișaj.• Resetați monitorul la setările din fabrică. |
| Monitorul nu poate fi reglat cu butoanele de pe panoul frontal | OSD nu apare pe ecran | <ul style="list-style-type: none">• Opriți monitorul, deconectați cablul de alimentare, introduceți-l din nou și apoi porniți monitorul. |
| Fără semnal de intrare la apăsarea comenzilor utilizatorului | Lipsă imagine, indicatorul LED este alb | <ul style="list-style-type: none">• Verificați sursa semnalului. Asigurați-vă că modul de economisire a energiei nu a fost activat pe computer, prin mutarea mouse-ului sau prin apăsarea oricărei taste de pe tastatură.• Verificați dacă este conectat corect cablul de semnal. Conectați din nou cablul de semnal, dacă este necesar.• Resetați computerul sau playerul video. |
| Imaginea nu este afișată pe întregul ecran | Imaginea nu poate umple ecranul pe înălțime sau pe lățime | <ul style="list-style-type: none">• Datorită diferitelor formate video (raport de aspect) ale DVD-urilor, este posibil ca monitorul să afișeze pe ecran complet.• Executați diagnosticul încorporat. |




Anexă

Avize FCC (doar pentru SUA) și alte informații normative

Pentru avizele FCC și alte informații de reglementare, consultați site-ul web de conformitate privind reglementările de la https://www.dell.com/regulatory_compliance.

Contactarea Dell

Pentru clienții din Statele Unite, apălați 800-WWW-DELL (800-999-3355)

 **NOTĂ:** Dacă nu aveți o conexiune la internet activă, puteți găsi informații de contact pe factura de achiziție, pe bonul de ambalare, pe chitanță sau în catalogul de produse Dell.

Dell oferă mai multe opțiuni de asistență și servicii online și telefonice. Disponibilitatea variază în funcție de țară și de produs și este posibil ca unele servicii să nu fie disponibile în zona dvs.

- Asistență tehnică online — <https://www.dell.com/support/monitors>

Baza de date UE a produselor pentru eticheta energetică și fișa cu informații despre produs

S2421HS: <https://eprel.ec.europa.eu/qr/345961>

S2421HSX: <https://eprel.ec.europa.eu/qr/349827>

S2721HS: <https://eprel.ec.europa.eu/qr/345955>

S2721HSX: <https://eprel.ec.europa.eu/qr/349826>

