


شاشة الألعاب Dell 27
-S2721HGF
Dell Display Manager
دليل المستخدم



ملحوظة: جميع "الملاحظات" تشير إلى معلومات هامة تساعد في استخدام هذا المنتج بشكل أفضل. 

© حقوق النسخ محفوظة لشركة Dell أو الشركات التابعة لها ٢٠٢٠. جميع الحقوق محفوظة. Dell و EMC والعلامات التجارية الأخرى هي علامات تجارية تابعة لشركة Dell أو الشركات التابعة لها. العلامات التجارية الأخرى قد تكون تابعة لمالكيها المعنيين.

٠٧ - ٢٠٢٠

المراجعة A00

المحتويات

- ٤ نظرة عامة
- ٥ استخدام مربع الإعدادات السريعة
- ٦ ضبط الوظائف الأساسية للشاشة
- ٧ تعيين الأوضاع المعدة مسبقاً للتطبيقات
- ٨ تنظيم Windows مع Easy Arrange
- ١٠ إدارة مدخلات فيديو متعددة
- ١١ استعادة أوضاع التطبيق
- ١٣ تطبيق مزايا الحفاظ على الطاقة
- ١٤ مفاتيح الاختصارات الأخرى
- ١٥ رفاق DDM بالنافذة النشطة (في Window ١٠ فقط)
- ١٦ الكشف عن المشكلات وإصلاحها

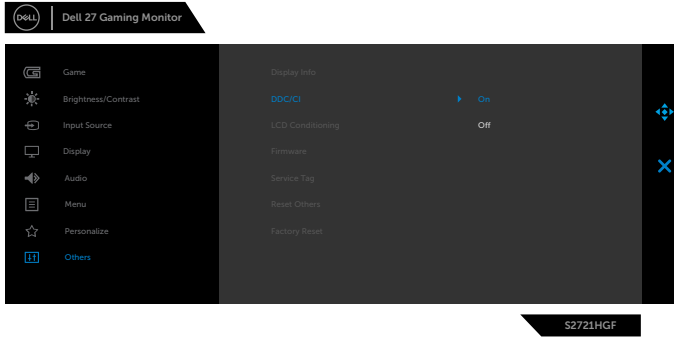


نظرة عامة

Dell Display Manager هو تطبيق لـ Microsoft Windows يُستخدم في إدارة شاشة أو مجموعة شاشات. وهو يتيح إمكانية الضبط اليدوي للصورة المعروضة، وضبط الإعدادات التلقائية، وإدارة الطاقة، وتنظيم النوافذ، وتدوير الصورة، وغيرها من الميزات على شاشات Dell المحددة. بعد التثبيت، يتم تشغيل Dell Display Manager في كل مرة يعمل فيها الجهاز ويضع الرمز الخاص به في شريط الإشعارات. تتوفر معلومات عن الشاشات المتصلة بالجهاز عند تحريك مؤشر رمز الإشعارات.

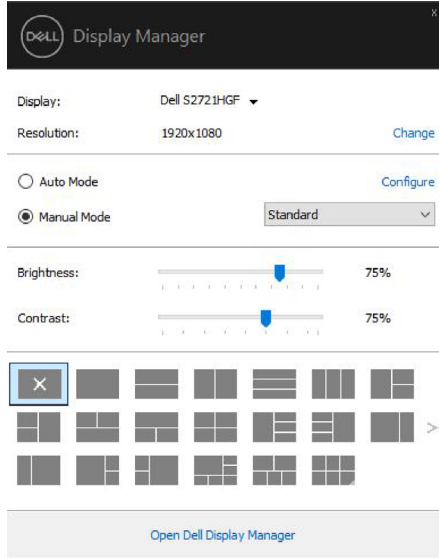


ملحوظة: يستخدم Dell Display Manager قناة DDC/CI للتواصل مع شاشتك. تأكد من أن DDC/CI معطل في القائمة كما يلي.



استخدام مربع الإعدادات السريعة

يؤدي النقر على أيقونة شريط إخطارات Dell Display Manager إلى فتح مربع **Quick Settings** (الإعدادات السريعة). عندما تكون أكثر من شاشة Dell مدعومة متصلة بالكمبيوتر، فيمكن اختيار شاشة مستهدفة معينة باستخدام القائمة. يسمح مربع **Quick Settings** (الإعدادات السريعة) بسهولة تعديل سطوع الشاشة والتباين والدقة ومخطط النافذة وغير ذلك. يمكنك تحديد **Manual Mode** (الوضع اليدوي) أو **Auto Mode** (الوضع التلقائي)، ويمكن تغيير دقة الشاشة.



يوفر مربع **Quick Settings** (الإعدادات السريعة) أيضاً وصولاً لواجهة المستخدم المتقدمة الخاصة بـ Dell Display Manager التي تُستخدم لتعديل الوظائف الأساسية ونهية الوضع التلقائي والوصول إلى مزايا أخرى.

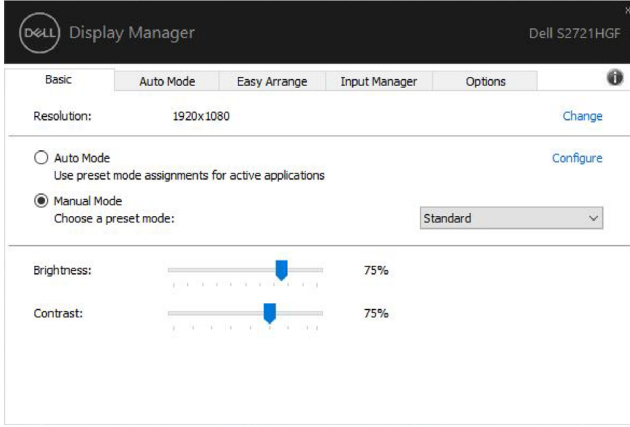
ملاحظة:

الوصف	الوظيفة	الخاصية
Ctrl+Shift+D استخدم مفتاح صفحة لأعلى/لأسفل أو انقر فوق "<" للتبديل بين كافة مخططات سهولة الترتيب.	<ul style="list-style-type: none">مفتاح سريعلاستدعاء واجهة استخدام DDM	وصول سريع إلى DDM
من مربع القائمة المنسدلة لاختيار الشاشة توضع الشاشة المختارة شعار Dell.	<ul style="list-style-type: none">التحكم في كل شاشة على حدة	
تحقق من تشغيل خاصية فحص الشاشة بالاختيار الذاتي.	<ul style="list-style-type: none">عند إعداد الشاشات المتعددة	
حرك واجهة استخدام DDM إلى الشاشة المراد التحكم فيها.		
اضغط على Ctrl+Shift+D معا لعرض واجهة الاستخدام الصغيرة تحت مؤشر الماوس.		

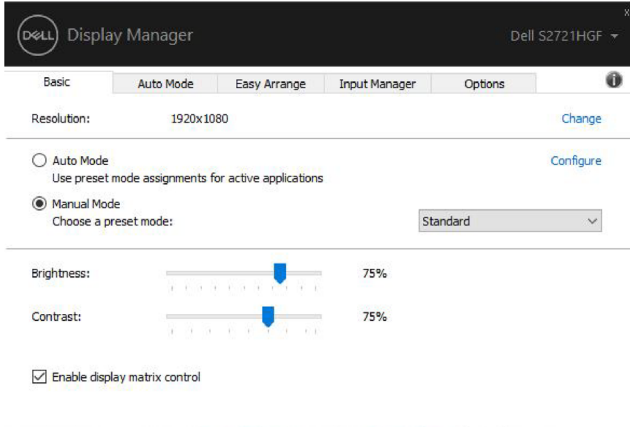


ضبط الوظائف الأساسية للشاشة

يمكنك تحديد **Manual Mode** (الوضع اليدوي) الذي يسمح لك بتحديد وضع معد مسبقاً بشكل يدوي أو تحديد **Auto Mode** (الوضع التلقائي) الذي يطبق وضعاً معداً مسبقاً على حسب التطبيق النشط. تُعرض رسالة على الشاشة الوضع الحالي المعد مسبقاً كلما تغير. يمكن أيضاً تعديل **Brightness** (السطوع) و **Contrast** (التباين) الخاص بالشاشة مباشرة من تويب **Basic** (أساسي).




ملحوظة: عند توصيل العديد من شاشات Dell، حدد "Enable display matrix control" لتطبيق التحكم المعد مسبقاً في السطوع والتباين واللون على جميع الشاشات.



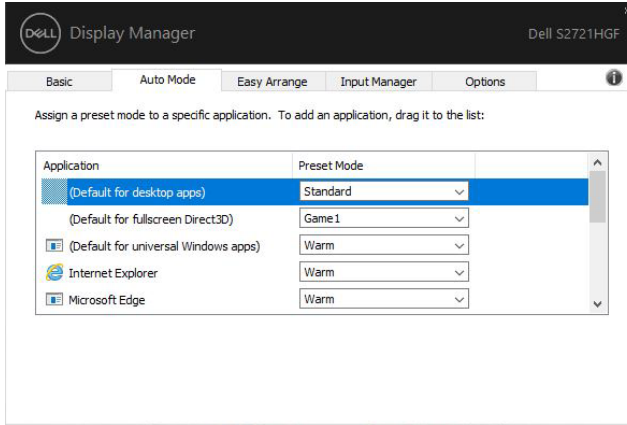
تعيين الأوضاع المعدة مسبقاً للتطبيقات

يسمح لك تبويب **Auto Mode (الوضع التلقائي)** بربط **Preset Mode (الوضع مسبق الضبط)** محدد بتطبيق محدد، وتطبيقه عليه يدوياً. عند تمكين **Auto Mode (الوضع التلقائي)**، يقوم Dell Display Manager تلقائياً بالتحويل إلى **Preset Mode (الوضع مسبق الضبط)** المطابق كلما تم تفعيل التطبيق ذي الصلة. وضع **Preset Mode (الوضع مسبق الضبط)** المعين إلى تطبيق معين يمكن أن يكون هو نفس الوضع على كل الشاشات المتصلة، أو يمكن أن يتغير من شاشة إلى أخرى.

Dell Display Manager معد مسبقاً ليناسب العديد من التطبيقات الشهيرة. لإضافة تطبيق جديد لقائمة التعيين، ما عليك سوى سحب التطبيق من سطح المكتب، أو قائمة ابدأ في Windows أو في مكان آخر وإسقاطه في القائمة الحالية.

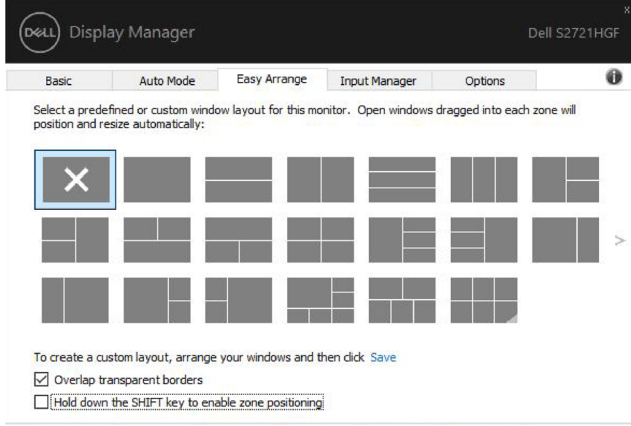
 **ملحوظة:** تعيينات الوضع المعد مسبقاً لدفعات الملفات والبرامج النصية وأدوات التحميل والملفات غير القابلة للتنفيذ مثل أرشيفات zip أو الملفات المحرمة، كل هذا غير مدعوم.

يمكنك أيضاً تعيين وضع الألعاب المعد مسبقاً ليستخدم كلما تم تشغيل أحد تطبيقات Direct3D في وضع الشاشة الكاملة. ولمنع تطبيق كهذا من استخدام الوضع، قم بتعيين وضع معد مسبقاً مختلف عنه.



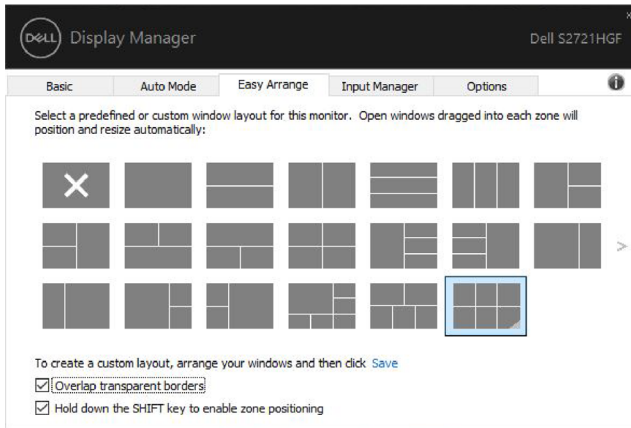
تنظيم Windows مع Easy Arrange

يساعدك **Easy Arrange** في تنظيم نوافذ تطبيقاتك على سطح المكتب بشكل فعال. ستقوم أولاً باختيار نمط مخطط محدد مسبقاً يناسب عملك، بعد ذلك تحتاج إلى سحب نوافذ التطبيق إلى المناطق المحددة. اضغط على ">" أو استخدم مفتاح Page Up/ Page Down للبحث عن المزيد من المخططات. لإنشاء مخطط مخصص، قم بترتيب النوافذ المفتوحة ثم انقر على **Save** (حفظ).

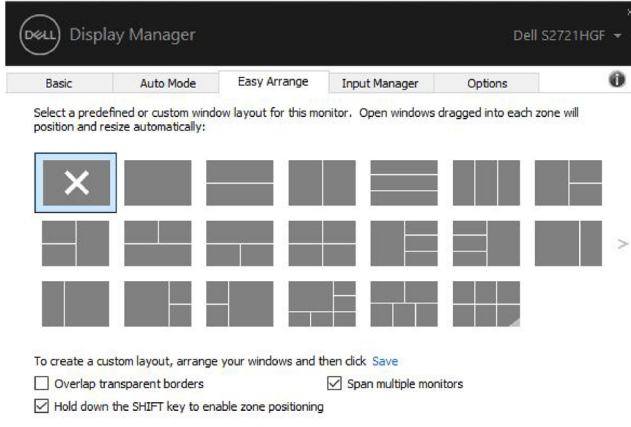


بالنسبة لـ Windows 10، يمكنك تطبيق مخططات نوافذ مختلفة لكل من أسطح المكتب الافتراضية.

إذا كنت تستخدم خاصية سناب (snap) كثيراً في Windows، فيمكنك تحديد "Hold down the SHIFT key to enable zone positioning" (اضغط مع الاستمرار على مفتاح SHIFT لتمكين ضبط موضع المنطقة). هذا يعطي خاصية سناب (snap) في Windows أولوية على **Easy Arrange**. بعد ذلك ستحتاج إلى الضغط على مفتاح Shift لاستخدام ترتيب **Easy Arrange**.



إذا كنت تستخدم شاشات متعددة في مجموعة أو مصفوفة، فيمكث تطبيق مخطط **Easy Arrange** على جميع الشاشات كسطح مكتب واحد. حدد **"Span multiple monitors (فتح شاشات متعددة)"** لتمكين هذه الميزة. يجب محاذاة شاشاتك بشكل مناسب لجعلها فعالة.



كما يوجد طرق خيارات متقدمة أخرى لاستخدام خاصية «سهولة الترتيب». ارجع إلى الجدول أدناه.

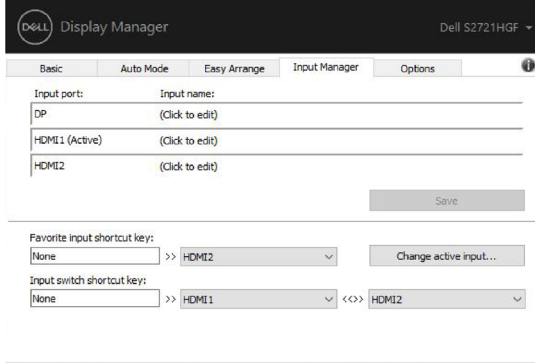
الوصف	الوظيفة	الخاصية
<ul style="list-style-type: none"> • قم بحفظ وتسمية ٥ نماذج مخصصة لسهولة الترتيب. • قم بتهيئة نماذج $x*y$. 	تخطيطات مخصصة	سهولة ترتيب محسن
<ul style="list-style-type: none"> • اضغط على Ctrl+Shift+Home لتدوير الـ ٥ مخططات التي سبق استخدامها مؤخرًا. • اضغط باستمرار على Ctrl أثناء تغيير حجم تخطيط "سهولة الترتيب" الحالي لضبط حجم وأعداد الخلايا في تخطيط من التخطيط. • يتم حفظ نموذج "سهولة الترتيب" المشكل حديثًا في موضع الرمز الخاص بهذه الوظيفة. • استمر في الضغط على مفتاح Ctrl أثناء النقر فوق رمز التخطيط المعدل لاستعادته إلى التصميم الافتراضي. 	<ul style="list-style-type: none"> ٥ مخططات سبق استخدامها مؤخرًا تغيير حجم أقسام القرص على الطاير 	
<ul style="list-style-type: none"> • يتم تقديم رموز الترتيب السهل في الوضع العمودي عند تدوير الشاشة. 	تخطيطات سهولة الترتيب للوضع العمودي	

ملاحظة: قد يتطلب أحد التطبيقات حدًا أدنى من الدقة الفعالة لعرض نافذته. وقد يتعذر احتواء هذا التطبيق في منطقة «سهولة الترتيب» إذا كانت المنطقة أصغر من حجم النافذة المطلوب.

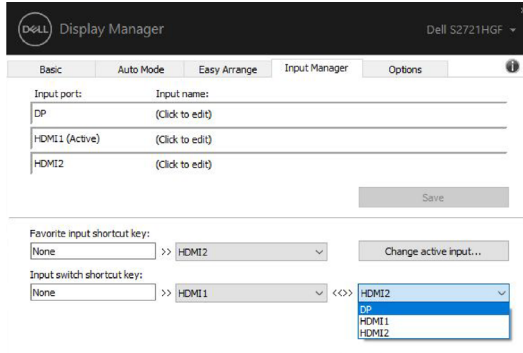


إدارة مدخلات فيديو متعددة

يوفر تبويب Input Manager طرقاً بسيطة لك لإدارة مدخلات فيديو متعددة متصلة بشاشة Dell. وهو يجعل من السهل جداً التبديل بين المدخلات أثناء العمل مع أجهزة كمبيوتر متعددة. يتم سرد جميع منافذ إدخال الفيديو المتاحة لشاشتك. يمكنك إعطاء اسم لكل إدخال كما تحب. يُرجى حفظ التغييرات بعد التعديل. يمكنك تحديد مفتاح اختصار للانتقال بسرعة إلى الإدخال المفضل لديك ومفتاح اختصار آخر للتبديل بسرعة بين مدخليّن إذا كنت تعمل في الغالب بينهما.



يمكنك استخدام القائمة المنسدلة للتبديل إلى أي مصدر إدخال.

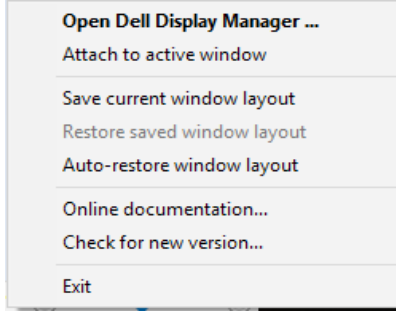


ملحوظة: يتصل DDM بالشاشة حتى عندما تعرض الشاشة فيديو من كمبيوتر آخر. يمكنك تثبيت DDM على الكمبيوتر الذي تستخدمه بشكل متكرر والتحكم في تبديل الإدخال منه. يمكنك أيضاً تثبيت DDM على أجهزة الكمبيوتر الأخرى المتصلة بالشاشة.

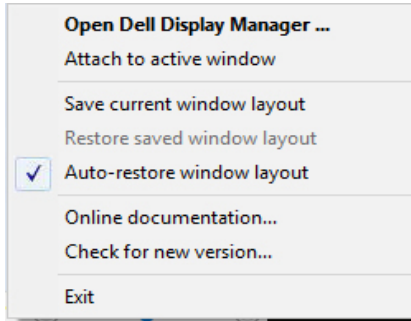


استعادة أوضاع التطبيق

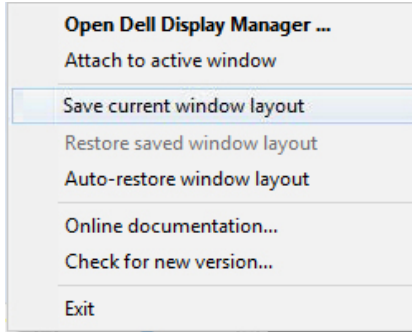
يمكن أن يساعدك DDM في إعادة نوافذ التطبيق إلى مواضعها عند إعادة توصيل الكمبيوتر الخاص بك بجهاز (أجهزة) العرض. يمكنك الوصول بسرعة إلى هذه الميزة عن طريق النقر بزر الماوس الأيمن على أيقونة DDM في شريط الإخطارات.




إذا اخترت "Auto-restore window layout" (الاستعادة التلقائية لمخطط النافذة)، سيقوم DDM بتتبع أوضاع نوافذ تطبيقاتك وتذكرها. يقوم DDM تلقائياً بوضع نوافذ التطبيق في مواضعها الأصلية عند إعادة توصيل الكمبيوتر بالشاشة (الشاشات).



إذا كنت تريد العودة إلى مخطئك المفضل بعد نقل نافذة التطبيق، يمكنك أولاً "Save current window layout" (حفظ مخطط النافذة الحالي) ثم "Restore saved window layout" (استعادة مخطط النافذة المحفوظ).



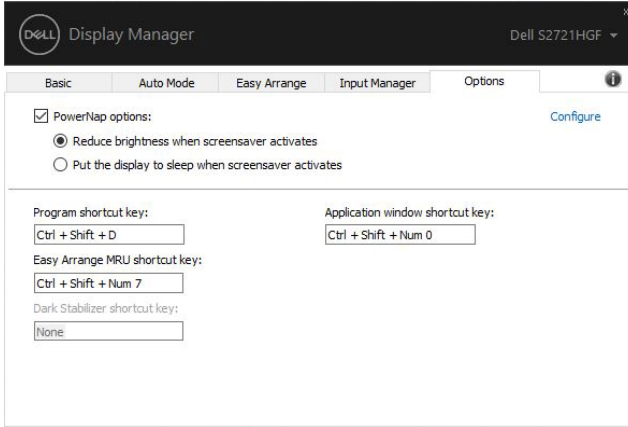
يجوز لك استخدام شاشات بموديلات أو درجات دقة مختلفة في روتينك اليومي، ويمكنك تطبيق مخططات نوافذ مختلفة عليها. يمكن لـ DDM التعرف على الشاشة التي قمت بإعادة توصيلها واستعادة أوضاع التطبيق وفقاً لذلك. في حال احتياجك إلى استبدال جهاز العرض في تكوين مصفوفة شاشة، يمكنك حفظ مخطط النافذة قبل الاستبدال واستعادة المخطط بعد تثبيت جهاز عرض جديد.

 **ملحوظة:** يجب عليك إبقاء التطبيقات تعمل من أجل الاستفادة من هذه الميزة. DDM لا يفتح التطبيقات.

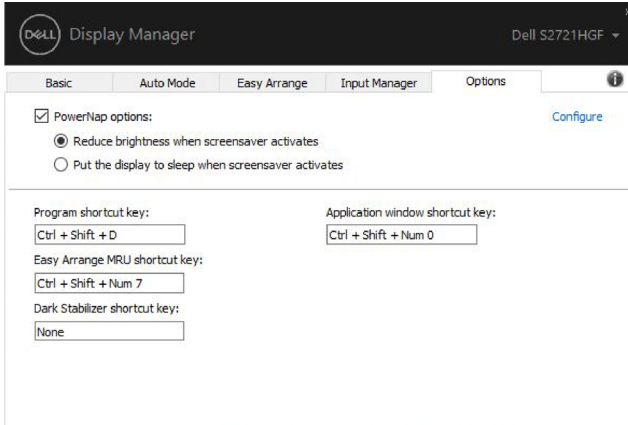


تطبيق مزايا الحفاظ على الطاقة

في موديلات Dell المدعومة، يكون هناك تبويب Options (الخيارات) يوفر خيارات PowerNap للحفاظ على الطاقة. يمكنك اختيار ضبط سطوع الشاشة على الحد الأدنى، أو وضع الشاشة في حالة السكون عند تنشيط شاشة التوقف.



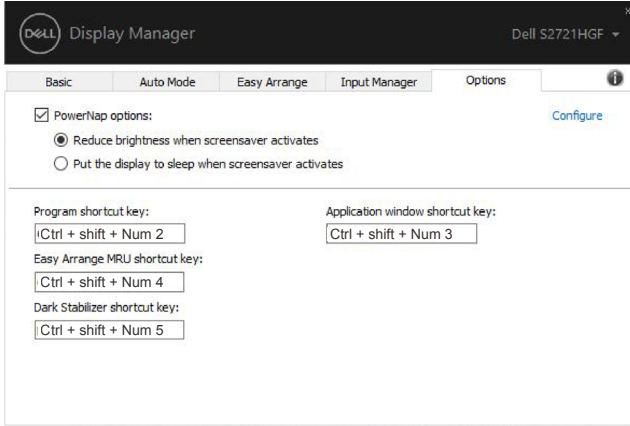
ملاحظة: لا يتوفر مفتاح الاختصار **Dark Stabilizer** (موازن المشاهد المظلمة) إلا عند تحديد وضع الألعاب المضبوط سابقاً **FPS** (التصويب من منظور الشخص الأول) أو **RTS** (استراتيجية الوقت الفعلي) أو **RPG** (لعبة تقمص الأدوار) أو **SPORTS** (الرياضات) أو **Game 1** (اللعبة 1) أو **Game 2** (اللعبة 2) أو **Game 3** (اللعبة 3).



مفاتيح الاختصارات الأخرى

يمكن تحديد مفاتيح اختصار للعمليات أدناه، حيث تقوم بتحديد مفاتيح اختصار لأجرائها بسرعة:

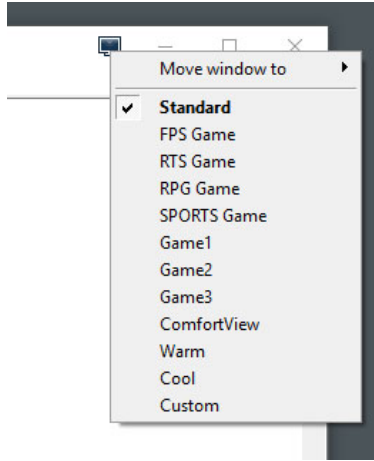
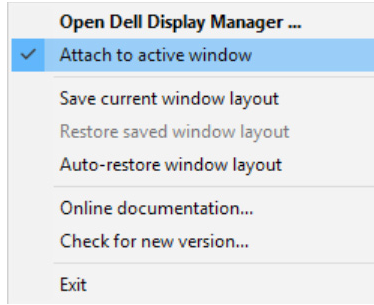
- مفتاح اختصار البرمجة: لفتح مربع حوار الإعدادات السريعة.
- مفاتيح اختصار MRU لسهولة الترتيب: لتطبيق آخر ٥ تخطيطات نوافذ مستخدمة.
- مفاتيح اختصار نافذة التطبيق: لبدء قائمة سريعة بالخيارات المتاحة تحت الوضع التلقائي سهولة الترتيب.
- مفتاح الاختصار Dark Stabilizer (موازن المشاهد المظلمة): لتحسين الرؤية بسرعة في سيناريوهات الألعاب المظلمة.



رفاق DDM بالنافذة النشطة (في Window 10 فقط)

يمكن إرفاق DDM بالنافذة النشطة التي تعمل عليها فقط. انقر فوق الرمز للوصول بسرعة إلى الخصائص أدناه.

الخاصية	الوظيفة	الوصف
إرفاق DDM بالنافذة النشطة (في Window 10 فقط)	تغيير الإعداد المسبق أو المحاذة مع أقسام مختلفة	يمكن لرمز DDM المرفق بإطار نشط أو مستخدم بسهولة تبديل موضع الإطار، وتغيير وضع الإعداد المسبق للألوان، وربط وضع الضبط التلقائي المسبق.
مشغل مفاتيح الاختصار	في نافذة تطبيق قيد التشغيل اضغط على Ctrl+Shift+Ins أيضاً لتشغيل قائمة DDM المرفقة.	
تحريك نافذة التطبيق بين خلايا خاصة "سهولة الترتيب"	إرسال نافذة التطبيق إلى الخلية السابقة/التالية في "سهولة الترتيب".	
تحريك نافذة التطبيق بين الشاشات	إرسال نافذة التطبيق إلى الشاشة السابقة/التالية.	



الكشف عن المشكلات وإصلاحها

إذا لم يعمل DDM مع شاشتك، فسوف يُظهر DDM الأيقونة التالية في شريط الإخطارات.



انقر فوق الأيقونة، بعرض DDM رسالة خطأ أكثر تفصيلاً.



يرجى ملاحظة أن DDM لا يعمل إلا مع الشاشات ذات العلامة التجارية من Dell. إذا كنت تستخدم أجهزة عرض من شركات مصنعة أخرى، فإن DDM لا تدعمها.

إذا تعذر على DDM اكتشاف و/أو الاتصال بشاشة Dell مدعومة، فالرجاء اتخاذ الإجراءات التالية للكشف عن المشكلة وإصلاحها:

- 1- تأكد من توصيل كابل الفيديو بالشاشة والكمبيوتر بشكل صحيح، ويجب بشكل خاص إدخال الموصلات بشكل ثابت في موضعها.
- 2- تحقق من شاشة OSD لضمان تمكين DDC/CI.
- 3- تأكد من أن لديك برنامج تشغيل الشاشة الصحيح والأحدث من موردي الرسومات (Intel و AMD و NVIDIA، إلخ). برنامج تشغيل الشاشة هو غالباً سبب فشل DDM.
- 4- قم بإزالة أي محطات إرساء أو تمديدات كابلات أو محولات بين جهاز العرض ومنفذ الرسومات. قد لا تدعم بعض التمديدات منخفضة التكلفة أو لوحات الوصل أو المحولات DDC/CI بشكل صحيح وقد تؤدي لإفشل DDM.
- 5- أعد تشغيل الكمبيوتر.



قد لا يعمل DDM مع الشاشات التالية:

- موديلات شاشة Dell التي تعود إلى ما قبل سنة ٢٠١٣ وسلسلة D-series من شاشة Dell. لمزيد من المعلومات انظر www.dell.com/support/monitors.
- شاشات الألعاب التي تستخدم تقنية G-sync القائمة على Nvidia
- لا تدعم الشاشات الافتراضية واللاسلكية DDC/CI
- مع بعض الموديلات المبكرة من شاشات DP 1.2، قد يكون من الضروري تعطيل MST/DP 1.2 باستخدام شاشة OSD

إذا كان الكمبيوتر متصلاً بالإنترنت، فستتم مطالبتك بالترقية إلى إصدار أحدث من DDM عندما يكون متاحًا. يوصى بتنزيل وتثبيت أحدث تطبيق لـ DDM.

يمكنك أيضًا البحث عن إصدار جديد عن طريق النقر بزر الماوس الأيمن على أيقونة DDM أثناء الضغط مع الاستمرار على مفتاح "shift".

