




Monitor Dell S2721D/S2721DS

Uživatelská příručka

Model: S2721D/S2721DS
Regulační model: S2721Db



-  **POZNÁMKA: POZNÁMKA** poukazuje na důležitou informaci, která vám pomůže lépe používat váš počítač.
-  **VÝSTRAHA: VÝSTRAHA** poukazuje na riziko potenciálního poškození hardwaru nebo ztráty dat v případě nedodržení pokynů.
-  **VAROVÁNÍ: VAROVÁNÍ** poukazuje na riziko potenciálního poškození majetku nebo zranění či smrti osoby.

Copyright © 2020 Dell Inc. nebo její přidružené společnosti. Všechna práva vyhrazena. Dell, EMC a další ochranné známky jsou ochranné známky společnosti Dell Inc. nebo jejích přidružených společností. Ostatní ochranné známky mohou být ochranné známky příslušných vlastníků.

Obsah

Bezpečnostní pokyny	6
Informace o monitoru	7
Obsah balení	7
Funkce produktu	9
Popis částí a ovládacích prvků	10
Čelní pohled	10
Pohled zezadu	11
Pohled zespodu	13
Specifikace rozlišení	16
Podporované video režimy	17
Přednastavené zobrazovací režimy	17
Elektrické specifikace	18
Fyzické vlastnosti	19
Vlastnosti prostředí	20
Přiřazení pinů	21
Kvalita LCD monitoru a vadné pixely	22
Ergonomie	23
Manipulace s displejem a jeho přemísťování	24
Pokyny k údržbě	26
Čištění monitoru	26
Nastavení monitoru	27
Připojení podstavce – S2721D	27
Připojení podstavce – S2721DS	30
Připojení monitoru	33
Připojení kabelu HDMI a napájecího kabelu	33



Připojení kabelu DisplayPort (DP na DP) (volitelné) a napájecího kabelu	34
Uspořádání kabelů	34
Zapnutí monitoru	35
Zabezpečení monitoru pomocí zámku Kensington (volitelné).	36
Demontáž podstavce monitoru – S2721D.	37
Demontáž podstavce monitoru – S2721DS	38
Montáž na stěnu pomocí držáku VESA (volitelně).	39
Ovládání monitoru	40
Zapnutí monitoru	40
Použití ovládacích prvků na předním panelu	40
Tlačítko na předním panelu	41
Použití nabídky OSD (On-Screen Display)	42
Přístup k systémové nabídce	42
Varovné zprávy OSD	54
Nastavení maximálního rozlišení	57
Naklonění, natočení a nastavení výšky monitoru	58
Náklon	58
Natočení (pouze S2721DS)	58
Nastavení výšky (pouze S2721DS).	59
Otočení displeje (pouze S2721DS)	59
Otočit ve směru hodinových ručiček	60
Otočit proti směru hodinových ručiček	60
Nastavení otočení zobrazení u vašeho systému.	61
Odstraňování problémů	62
Autotest	62
Integrovaná diagnostika	63
Obecné problémy	64



Specifické problémy výrobku	67
Specifické problémy s reproduktory	68
Dodatek	69
Oznámení FCC (pouze USA) a další informace o předpisech	69
Kontakt na společnost Dell	69
Databáze produktů EU pro energetický štítek a informační list produktu	69



Bezpečnostní pokyny

△ VÝSTRAHA: Používání ovládacích prvků a provádění nastavení nebo postupů, které nejsou uvedeny v této dokumentaci, může vést k úrazu elektrickým proudem anebo mechanickému poškození výrobku.


- Umístěte monitor na pevný povrch a zacházejte s ním opatrně. Obrazovka je křehká a při pádu nebo prudkém nárazu může být poškozena.
- Vždy se ujistěte, že váš monitor je elektricky dimenzován pro provoz se střídavým napětím dostupným ve vaší lokalitě.
- Monitor udržujte v pokojové teplotě. Nadměrné chladné nebo horké podmínky mohou mít nepříznivý vliv na tekuté krystaly displeje.
- Nevystavujte monitor silným vibracím ani silným nárazům. Monitor například nedávejte do kufru auta.
- Pokud monitor nebudete delší dobu používat, odpojte jej ze zásuvky.
- Nepokoušejte se sejmout kryt ani se dotýkat vnitřku monitoru, aby nedošlo k úrazu elektrickým proudem.



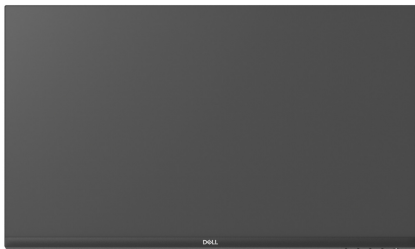
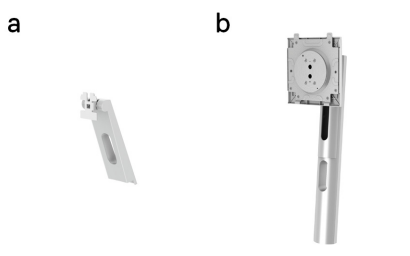
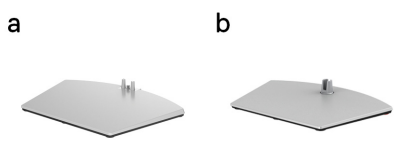
Informace o monitoru

Obsah balení

Váš monitor je dodáván s příslušenstvím uvedeným níže v tabulce. Pokud nějaký komponent chybí, obraťte se na společnost Dell. Další informace naleznete v části [Kontakt na společnost Dell](#).

 **POZNÁMKA: Některé položky mohou představovat volitelné příslušenství a nemusí být k vašemu monitoru dodávány. Některé funkce nemusí být v určitých zemích k dispozici.**

 **POZNÁMKA: Pokud připojujete podstavec, který jste zakoupili z jiného zdroje, postupujte podle pokynů, které s daným podstavcem byly dodány.**

Obrázek komponentu	Popis komponentu
	Zobrazovací zařízení
	Podstavec: a. S2721D b. S2721DS
	Základna podstavce: a. S2721D b. S2721DS



	<p>Kryt na šrouby VESA™ (pouze S2721D)</p>
	<p>Napájecí kabel (liší se podle země)</p>
	<p>Kabel HDMI</p>
	<ul style="list-style-type: none"> • Stručný průvodce • Informace o bezpečnosti, životním prostředí a předpisech



Funkce produktu

Monitor **Dell S2721D/S2721DS** má aktivní matici, technologii TFT (Thin-Film Transistor), Liquid Crystal Display (LCD) a LED podsvícení. Mezi přednosti monitoru patří:

- Viditelná plocha 68,47 cm (27 palců) (měřeno úhlopříčně). Rozlišení 2560 x 1440 (16:9) a podpora zobrazení na celou obrazovku pro nižší rozlišení.
- Podporuje AMD FreeSync™, s obnovovací frekvencí 75 Hz a s rychlou dobou odezvy 4 ms šedá na šedou v režimu **Extreme (Extrémní)***.
- Barevný gamut 99% sRGB.
- Digitální připojení přes DisplayPort a HDMI.
- S2721D: Možnost naklápění.
- S2721DS: Možnost naklonění, natočení, otočení a nastavení výšky.
- Duální vestavěné reproduktory.
- Odnímatelný podstavec a montážní otvory VESA™ (Video Electronics Standards Association) 100 mm pro flexibilní upevnění.
- Plug and play kompatibilita v případě podpory vaším systémem.
- OSD (On-Screen Display) zobrazení pro snadné nastavení a optimalizaci obrazovky.
- Tlačítko napájení a OSD se zamknou.
- Otvor pro bezpečnostní zámek.
- ≤ 0,3 W v pohotovostním režimu.
- Optimalizujte oční komfort pomocí obrazovky bez chvění.

⚠ VAROVÁNÍ: Možné dlouhodobé účinky emisí modrého světla z monitoru mohou poškodit zrak a způsobit vyčerpání, digitální únavu očí apod. Funkce ComfortView má za cíl snížit množství modrého světla vysílaného z monitoru pro optimalizaci očního komfortu.

*Režim 4 ms šedá na šedou je k dosažení v režimu **Extreme (Extrémní)** za účelem snížení viditelného rozmazání pohybem a zvýšené odezvy obrazu. Nicméně to může vést k určitým mírným a zřetelným vizuálním artefaktům na obraze. Vzhledem k tomu, že se liší konfigurace každého systému a potřeby každého uživatele, doporučujeme, aby uživatelé experimentovali s různými režimy a našli tak nastavení, které pro ně bude to pravé.



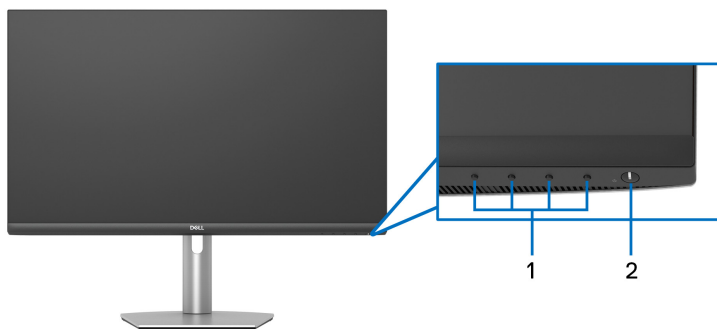
Popis částí a ovládacích prvků

Čelní pohled

S2721D



S2721DS

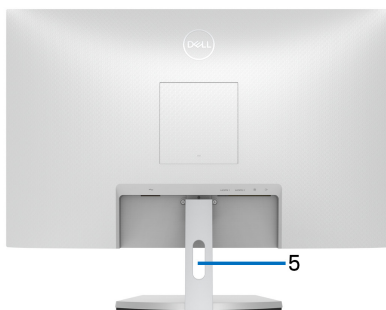
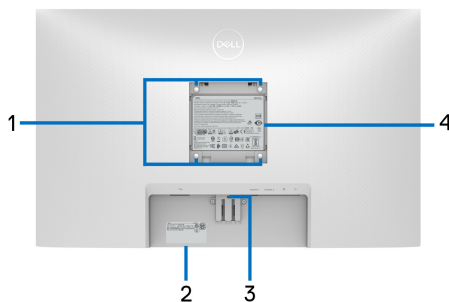


Označení	Popis	Použití
1	Funkční tlačítka	Další informace naleznete v části Ovládání monitoru .
2	Tlačítko napájení (s LED indikátorem)	Zapnutí nebo vypnutí monitoru.



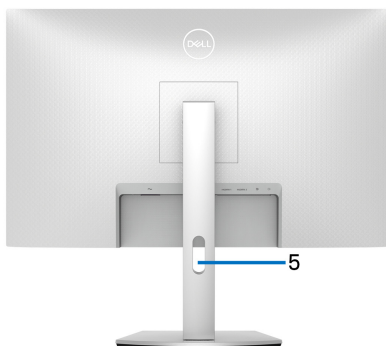
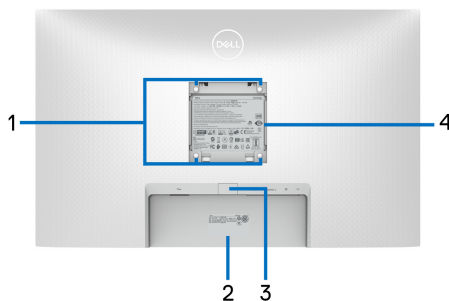
Pohled zezadu

S2721D



Pohled zezadu s podstavcem

S2721DS



Pohled zezadu s podstavcem

Označení	Popis	Použití
1	Montážní otvory VESA (100 mm x 100 mm - za upevněným krytem VESA)	Montáž monitoru na stěnu pomocí sady pro montáž na stěnu kompatibilní s VESA (100 mm x 100 mm).

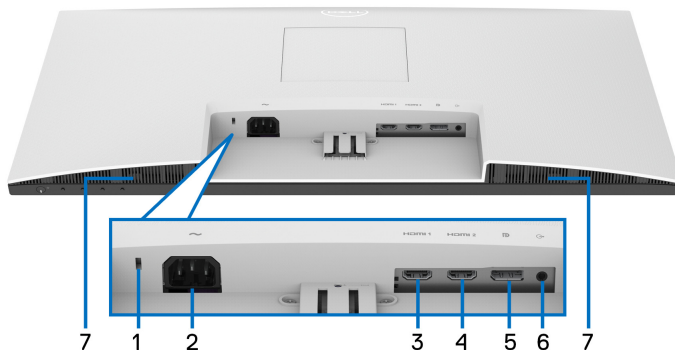


2	Čárový kód, výrobní číslo a servisní štítek	Použijte údaje z tohoto štítku v případě kontaktování společnosti Dell ohledně technické podpory. Servisní štítek je jedinečný alfanumerický identifikátor, který servisním technikům společnosti Dell umožňuje identifikovat hardwarové komponenty v monitoru a získat přístup k informacím o záruce.
3	Tlačítko pro uvolnění podstavce	Uvolní podstavec z monitoru.
4	Regulační štítek	Uvádí regulační schválení.
5	Otvor pro uspořádání kabelů	Kabely můžete uspořádat tak, že je protáhnete otvorem.



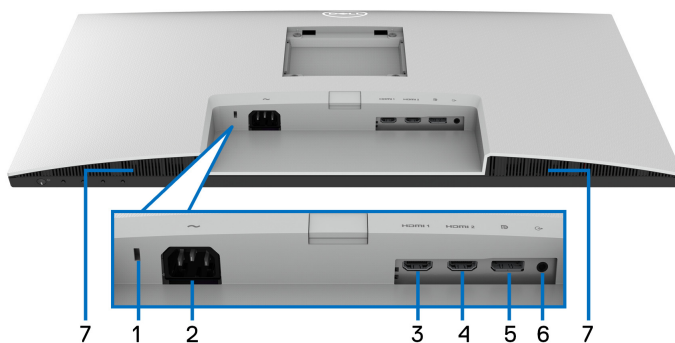
Pohled zespodu

S2721D



Pohled zespodu - bez podstavce

S2721DS



Pohled zespodu - bez podstavce

Označení	Popis	Použití
1	Otvor pro bezpečnostní zámek	Zabezpečuje monitor pomocí bezpečnostního zámku (bezpečnostní zámek není zahrnut).
2	Napájecí konektor	Připojte napájecí kabel (dodaný s monitorem).



3	Port HDMI (HDMI 1)	Připojte počítač pomocí kabelu HDMI (dodaný s monitorem).
4	Port HDMI (HDMI 2)	Připojte počítač pomocí kabelu HDMI (dodaný s monitorem).
5	DisplayPort	Připojte počítač pomocí kabelu DisplayPort.
6	Výstupní port	Připojte reproduktory. POZNÁMKA: Tento port nepodporuje sluchátka.
7	Reproduktory	Poskytuje zvukový výstup.



Specifikace monitoru

Model	S2721D	S2721DS
Typ obrazovky	Aktivní matice - TFT LCD	
Technologie panelu	IPS	
Poměr stran	16:9	
Viditelný obraz		
Úhlopříčka	684,7 mm (27 palců)	
Šířka (aktivní oblast)	596,7 mm (23,49 palců)	
Výška (aktivní oblast)	335,7 mm (13,21 palců)	
Celková oblast	200312,2 mm ² (310,30 palců ²)	
Rozteč pixelů	0,2331 x 0,2331 mm	
Pixel na palec (PPI)	108,79	
Pozorovací úhel		
Vertikálně	178° (typ.)	
Horizontálně	178° (typ.)	
Výstupní jas	350 cd/m ² (typ.)	
Kontrastní poměr	1000:1 (typ.)	
Povrch	Ošetření předního polarizéru s ochranou proti odleskům (zamlžení 25%, 3H)	
Podsvícení	Bílý Edge LED systém (s diodami na okrajích)	
Doba reakce	<p>8 ms šedá na šedou režimu Normal (Normální)</p> <p>5 ms šedá na šedou režimu Fast (Rychlý)</p> <p>4 ms šedá na šedou režimu Extreme (Extrémní)*</p> <p>*Režim 4 ms šedá na šedou je k dosažení v režimu Extreme (Extrémní) za účelem snížení viditelného rozmazání pohybem a zvýšené odezvy obrazu. Nicméně to může vést k určitým mírným a zřetelným vizuálním artefaktům na obraze. Vzhledem k tomu, že se liší konfigurace každého systému a potřeby každého uživatele, doporučujeme, aby uživatelé experimentovali s různými režimy a našli tak nastavení, které pro ně bude to pravé.</p>	



Barevná hloubka	16,7 milionů barev	
Barevný rozsah	sRGB 99% (typ.)	
Možnost připojení	<ul style="list-style-type: none"> • 1 x DisplayPort verze 1.2 • 2 x porty HDMI verze 1.4 • 1 x port pro výstup zvuku 	
Šířka hranice (od hrany monitoru k aktivní oblasti)		
Nahoře	7,4 mm	
Vlevo/vpravo	7,4 mm/7,4 mm	
Dole	21,6 mm	
Upravitelnost		
Náklon	-5° až 21°	-5° až 21°
Otočení	Nevztahuje se	-30° až 30°
Natočení	Nevztahuje se	-90° až 90°
Výškově nastavitelný stojan	Nevztahuje se	110 mm
Zabudované reproduktory	Zvukový výstup 2 x 3 W	
Kompatibilita aplikace Dell Display Manager	Snadné uspořádání a další klíčové funkce	
Zabezpečení	Otvor pro bezpečnostní zámek (kabelový zámek se prodává samostatně)	

Specifikace rozlišení

Model	S2721D/S2721DS
Rozsah horizontálního snímání	30 kHz až 115 kHz (automaticky)
Rozsah vertikálního snímání	48 Hz až 75 Hz (automaticky)
Maximální přednastavené rozlišení	2560 x 1440 při 75 Hz



Podporované video režimy

Model	S2721D/S2721DS
Možnosti zobrazení videa (HDMI a DisplayPort)	480p, 480i, 576p, 576i, 720p, 1080i, 1080p, QHD

Přednastavené zobrazovací režimy

Režim zobrazení	Horizontální frekvence (kHz)	Vertikální frekvence (Hz)	Frekvence pixelů (MHz)	Polarita synchronizace (H/V)
720 x 400	31,50	70,10	28,30	-/+
VESA, 640 x 480	31,50	59,90	25,20	-/-
VESA, 640 x 480	37,50	75,00	31,50	-/-
VESA, 800 x 600	37,90	60,30	40,00	+/+
VESA, 800 x 600	46,90	75,00	49,50	+/+
VESA, 1024 x 768	48,40	60,00	65,00	-/-
VESA, 1024 x 768	60,00	75,00	78,80	+/+
VESA, 1152 x 864	67,50	75,00	108,00	+/+
VESA, 1280 x 1024	64,00	60,00	108,00	+/+
VESA, 1280 x 1024	80,00	75,00	135,00	+/+
VESA, 1600 x 900	60,00	60,00	108,00	+/+
VESA, 1920 x 1080	67,50	60,00	148,50	+/+
2048 x 1080	66,70	60,00	147,18	+/-
2560 x 1440	88,80	59,95	241,50	+/-
2560 x 1440	111,90	74,97	304,25	+/-

 **POZNÁMKA:** Tento monitor podporuje AMD FreeSync™.



Elektrické specifikace

Model	S2721D/S2721DS
Vstupní video signály	HDMI 1.4/DisplayPort 1.2, 600 mV na každou diferenciální linku, vstupní impedance 100 Ω na diferenční pár
Vstupní střídavé napětí/frekvence/proud	100 V stř. až 240 V stř./50 Hz nebo 60 Hz ± 3 Hz / 1,5 A (typ.)
Zapínací proud	<ul style="list-style-type: none">• 120 V: 30 A (max.) při 0°C (studený start)• 240 V: 60 A (max.) při 0°C (studený start)
Spotřeba energie	<ul style="list-style-type: none">• 0,2 W (režim vypnutí)¹• 0,2 W (pohotovostní režim)¹• 19 W (režim zapnutí)¹• 40 W (max.)²• 15,6 W (Pon)³• 48,54 kWh (TEC)³

¹ Dle definice v EU 2019/2021 a EU 2019/2013.

² Nastavení maximálního jasu a kontrastu.

³ Pon: Spotřeba energie při režimu zapnutí dle definice Energy Star ve verzi 8.0.
TEC: Celková spotřeba energie v kWh dle definice Energy Star ve verzi 8.0.

Tento dokument je pouze pro informaci a vychází z laboratorních podmínek. Váš produkt se může chovat jinak, v závislosti na softwaru, komponentech a periferních zařízeních, které jste si objednali, a neexistuje žádná povinnost tyto informace aktualizovat.

Zákazník by se tedy neměl na tyto informace spoléhat při rozhodování elektrických tolerancích atp. Neposkytujeme žádnou vyjádřenou ani nepřímou záruku přesnosti nebo úplnosti.

POZNÁMKA: Tento monitor je certifikován podle normy ENERGY STAR.

Tento produkt ve výchozích nastaveních z výroby odpovídá certifikaci ENERGY STAR. Výchozí nastavení z výroby lze obnovit pomocí funkce „Factory Reset“ (Obnova nastavení výrobce) v nabídce OSD. Pokud změníte výchozí nastavení z výroby nebo povolíte další funkce, může se zvýšit příkon tak, že převyší uvedený limit certifikace ENERGY STAR.



Fyzické vlastnosti

Model	S2721D	S2721DS
Typ signálového kabelu	<ul style="list-style-type: none"> • Digitální: HDMI, 19 pinový • Digitální: DisplayPort, 20 pinový (kabel není součástí balení) 	
<p>POZNÁMKA: Monitory Dell jsou navrženy tak, aby pracovaly optimálně s video kabely, které jsou dodány s monitorem. Vzhledem k tomu, že společnost Dell nemá kontrolu nad různými dodavateli kabelů na trhu, typu materiálů, konektorů a procesu použitým při výrobě těchto kabelů, nezaručuje společnost Dell výkon videa při použití kabelů, které nejsou dodány s vaším monitorem Dell.</p>		
Rozměry (s podstavcem)		
Výška	453,4 mm (17,85 palců)	<ul style="list-style-type: none"> • Rozšířené: 510,1 mm (20,08 palců) • Komprimováno: 400,1 mm (15,75 palců)
Šířka	611,6 mm (24,08 palců)	611,6 mm (24,08 palců)
Hloubka	186,8 mm (7,35 palců)	174,7 mm (6,88 palců)
Rozměry (bez podstavce)		
Výška	364,6 mm (14,35 palců)	364,6 mm (14,35 palců)
Šířka	611,6 mm (24,08 palců)	611,6 mm (24,08 palců)
Hloubka	55,4 mm (2,18 palců)	55,4 mm (2,18 palců)
Rozměry podstavce		
Výška	176,0 mm (6,93 palců)	<ul style="list-style-type: none"> • Rozšířené: 403,1 mm (15,87 palců) • Komprimováno: 364,8 mm (14,36 palců)
Šířka	257,2 mm (10,13 palců)	257,0 mm (10,12 palců)
Hloubka	186,8 mm (7,35 palců)	174,7 mm (6,88 palců)
Hmotnost		
Hmotnost včetně obalu	7,9 kg (17,42 lb)	8,9 kg (19,62 lb)



Hmotnost včetně podstavce a kabelů	5,4 kg (11,90 lb)	6,2 kg (13,67 lb)
Hmotnost bez podstavce (montáž na stěnu nebo pomocí držáku VESA - žádné kabely)	4,4 kg (9,70 lb)	4,4 kg (9,70 lb)
Hmotnost podstavce	0,7 kg (1,54 lb)	1,5 kg (3,31 lb)

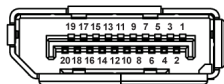
Vlastnosti prostředí

Model	S2721D/S2721DS	
Splněné normy		
<ul style="list-style-type: none"> • Monitor s certifikací ENERGY STAR • Shoda s požadavky směrnice RoHS • Displeje s certifikací TCO • Monitor se sníženým množstvím látek BFR/PVC (s výjimkou externích kabelů) • Sklo neobsahuje arzén a panel je bez rtuti 		
Teplota		
Provozní	0°C až 40°C (32°F až 104°F)	
Neprovozní	<ul style="list-style-type: none"> • Úložiště: -20°C až 60°C (-4°F až 140°F) • Přeprava: -20°C až 60°C (-4°F až 140°F) 	
Vlhkost vzduchu		
Provozní	10% až 80% (nekondenzující)	
Neprovozní	<ul style="list-style-type: none"> • Úložiště: 5% až 90% (nekondenzující) • Přeprava: 5% až 90% (nekondenzující) 	
Nadmořská výška		
Provozní	5000 m (16404 stop) (max.)	
Neprovozní	12192 m (40000 ft) (max.)	
Tepelný rozptyl	<ul style="list-style-type: none"> • 119,42 BTU/hod. (max.) • 64,83 BTU/hod. (typ.) 	



Přirazení pinů

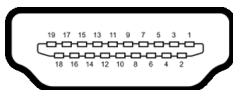
Konektor DisplayPort



Číslo pinu	20-pinová strana připojeného signálního kabelu
1	ML3 (n)
2	GND
3	ML3 (p)
4	ML2 (n)
5	GND
6	ML2 (p)
7	ML1 (n)
8	GND
9	ML1 (p)
10	ML0 (n)
11	GND
12	ML0 (p)
13	GND
14	GND
15	AUX(p)
16	GND
17	AUX(n)
18	Detekce horké zástrčky
19	Re-PWR
20	+3,3 V DP_PWR



Konektor HDMI



Číslo pinu	19-pinová strana připojeného signálního kabelu
1	TMDS ÚDAJE 2+
2	TMDS ÚDAJE 2 TIENENIE
3	TMDS ÚDAJE 2-
4	TMDS ÚDAJE 1+
5	TMDS ÚDAJE 1 TIENENIE
6	TMDS ÚDAJE 1-
7	TMDS ÚDAJE 0+
8	TMDS ÚDAJE 0 TIENENIE
9	TMDS ÚDAJE 0-
10	TMDS TAKT+
11	TMDS TAKT TIENENIE
12	TMDS TAKT-
13	CEC
14	Vyhrazené (N.C. na zařízení)
15	DDC TAKT (SCL)
16	DDC ÚDAJE (SDA)
17	DDC/CEC uzemnění
18	NAPÁJENÍ +5 V
19	DETEKCE HORKÉ ZÁSTRČKY

Kvalita LCD monitoru a vadné pixely

Při výrobě LCD monitoru je běžné, že jeden nebo více pixelů pevně zůstane v neměnném stavu. Tyto neměnné pixely jsou velmi obtížně viditelné a nemají vliv na kvalitu obrazu. Pro podrobné informace o kvalitě monitoru Dell a vadných pixelech navštivte webové stránky www.dell.com/pixelguidelines.



Ergonomie

△ **VÝSTRAHA: Nesprávné nebo dlouhodobé používání klávesnice může způsobit zranění.**

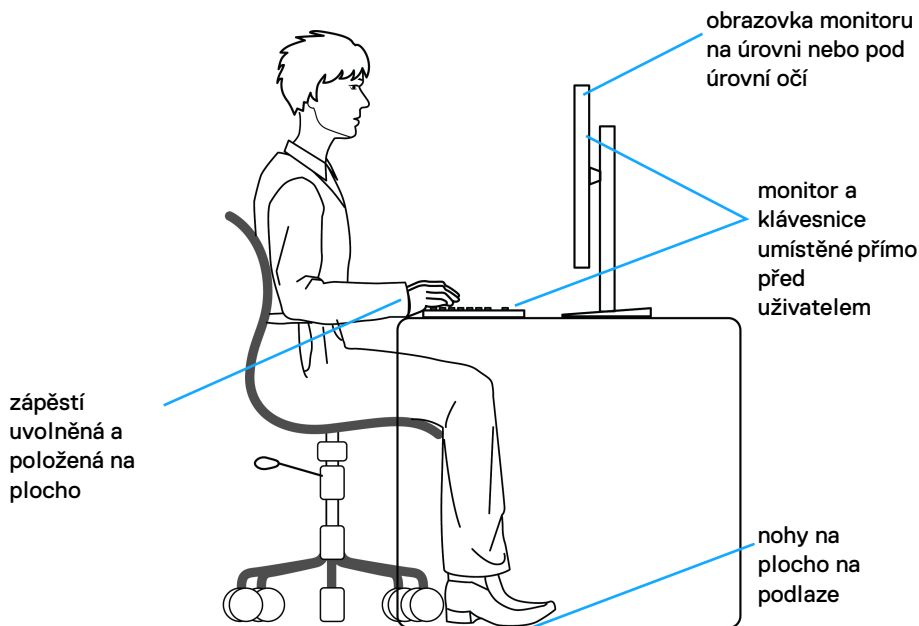
△ **VÝSTRAHA: Dlouhodobé sledování obrazovky monitoru může vést k namáhání očí.**

Při nastavování a používání pracovní stanice počítače dodržujte kvůli pohodlí a účinnosti následující pokyny:

- Při práci umístěte počítač tak, aby byl monitor a klávesnice přímo před vámi. Prodávají se speciální police, které vám pomohou správně umístit klávesnici.
- Abyste snížili riziko únavy očí a bolesti krku/rukou/zad/ramen kvůli dlouhodobému používání monitoru, navrhujeme vám:
 1. Nastavte vzdálenost obrazovky mezi 20 až 28 palců (50 až 70 cm) od očí.
 2. Často mrkejte, abyste si zvlhčovali oči, nebo si po delším používání monitoru namokřete oči vodou.
 3. Pravidelně a často dělejte přestávky každé dvě hodiny na 20 minut.
 4. Během těchto přestávek se nedívejte do monitoru, ale zadívejte se na nějaký předmět vzdálený 20 stop po dobu nejméně 20 sekund.
 5. Během přestávek protahování uvolňujte napětí v krku, pažích, zádech a ramenech.
- Když sedíte před monitorem, ujistěte se, že je obrazovka monitoru na úrovni očí nebo mírně níže.
- Upravte sklon monitoru, jeho kontrast a jas.
- Upravte okolní osvětlení kolem vás (například stropní světla, stolní lampy a záclony nebo žaluzie na okolních oknech), abyste minimalizovali odrazy a odlesky na obrazovce monitoru.
- Používejte křeslo, které poskytuje dobrou oporu zad.
- Při používání klávesnice nebo myši udržujte předloktí vodorovně se zápěstím v neutrální, pohodlné poloze.
- Při používání klávesnice nebo myši si vždy ponechte prostor, na který položíte ruce.
- Nechte paže přirozeně spočívat na obou stranách.
- Ujistěte se, že vaše nohy spočívají rovně na podlaze.
- Při sezení dbejte na to, aby váha nohou spočívala na chodidlech, nikoli na přední části sedadla. Upravte výšku židle nebo použijte opěrku nohou, je-li to nutné, abyste zachovávali správné držení těla.



- Střídejte své pracovní činnosti. Zkuste si práci zorganizovat tak, abyste nemuseli delší dobu sedět a pracovat. V pravidelných intervalech se zkuste postavit nebo vstát a chodit.
- Udržujte prostor pod stolem bez překážek a kabelů nebo napájecích šňůr, které mohou narušovat pohodlné sezení nebo představovat potenciální nebezpečí zakopnutí.

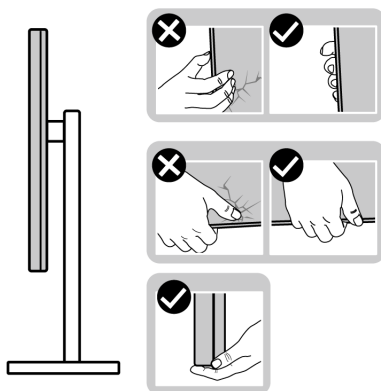


Manipulace s displejem a jeho přemístování

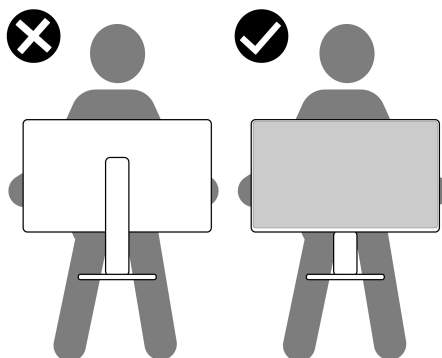
Abyste zajistili bezpečné zacházení s monitorem při zvedání nebo přemístování, postupujte podle níže uvedených pokynů:

- Před přemístěním nebo zvednutím monitoru vypněte počítač a monitor.
- Odpojte od monitoru všechny kabely.
- Umístěte monitor do původní krabice s původními obalovými materiály.
- Při zvedání nebo přemístování monitoru pevně držte spodní okraj a boční stranu monitoru, aniž byste na ně nadměrně tlačili.



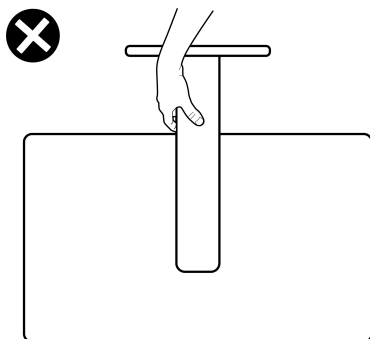


- Při zvedání nebo přemísťování monitoru se ujistěte, že obrazovka směřuje od vás, a netlačte na plochu displeje, aby nedošlo k jeho poškrábání nebo poškození.



- Při přepravě monitoru se vyhněte náhlým nárazům nebo vibracím.
- Při zvedání nebo přemísťování monitoru neotáčejte monitor vzhůru nohama, zatímco držíte základnu nebo podstavec. Mohlo by dojít k nechtěnému poškození monitoru nebo ke zranění osob.





Pokyny k údržbě

Čištění monitoru

△ **VÝSTRAHA:** Před čištěním monitoru si přečtěte a dodržujte [Bezpečnostní pokyny](#).

⚠ **VAROVÁNÍ:** Před čištěním monitoru odpojte napájecí kabel ze síťové zásuvky.



Pro dosažení nejlepších výsledků postupujte při vybalování, čištění nebo manipulaci s monitorem podle níže uvedených pokynů:

- K čištění antistatické obrazovky použijte čistý měkký hadřík mírně navlhčený ve vodě. Pokud je to možné, použijte speciální tkaninu nebo roztok na čištění obrazovek vhodný pro antistatický povrch. Nepoužívejte benzín, ředidlo, čpavek, abrazivní čisticí prostředky ani stlačený vzduch.
- K čištění monitoru použijte hadřík mírně navlhčený v teplé vodě. Nepoužívejte žádné čisticí prostředky, protože některé z nich by mohly zanechat na monitoru mléčný povlak.
- Pokud si po vybalení monitoru všimnete bílého prášku, setřete jej hadříkem.
- S monitorem zacházejte opatrně, jelikož škrábance a bílé stopy otěru u tmavého monitoru jsou zřetelnější než u světlého monitoru.
- Pro zachování nejlepší kvality obrazu vašeho monitoru používejte dynamicky se měnící spořič obrazovky a vždy monitor vypněte, pokud jej nebudete používat.



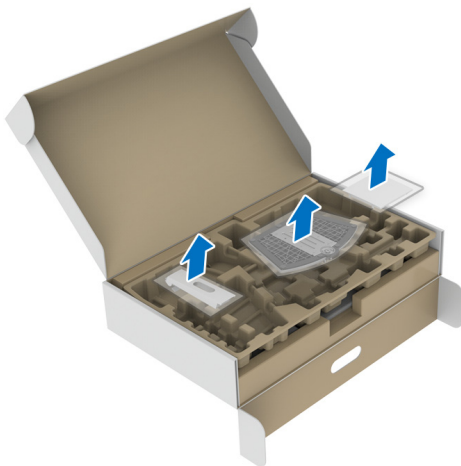
Nastavení monitoru

Připojení podstavce – S2721D

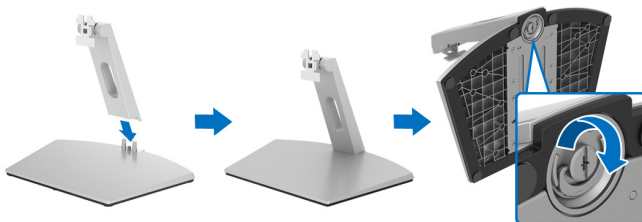
-  **POZNÁMKA:** Podstavec se při výrobě neinstaluje.
-  **POZNÁMKA:** Následující pokyny jsou pouze pro připojení podstavce, který byl dodán s vaším monitorem. Pokud připojujete podstavec, který jste zakoupili z jiného zdroje, postupujte podle pokynů, které s daným podstavcem byly dodány.

Upevnění podstavce monitoru:

1. Při vyndávání podstavce z horní vycpávky, která jej jistí, postupujte podle pokynů na chlopních krabice.
2. Vyjměte kryt VESA, podstavec a základnu podstavce z vycpávky.



3. Zarovnejte a umístěte podstavec na základnu podstavce.
4. Otevřete madlo ve spodní části základny podstavce a otáčejte s ním ve směru hodinových ručiček pro připevnění sestavy podstavce.
5. Zavřete madlo.



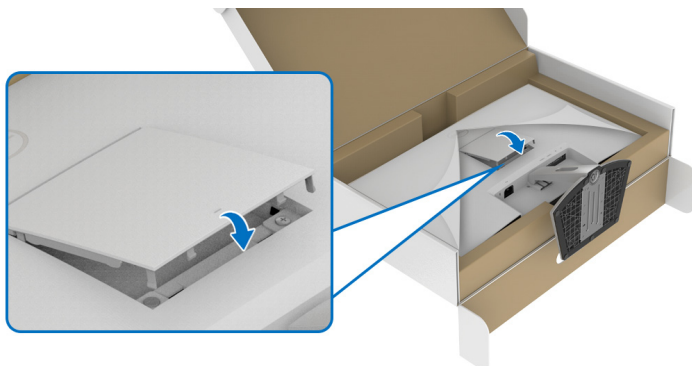
6. Otevřete ochranný kryt pro přístup k otvoru VESA na displeji.



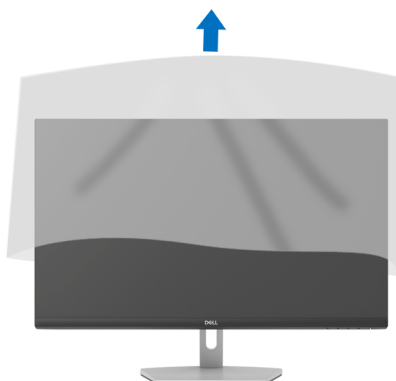
7. Zarovnejte a zasuňte držák sestavy podstavce do drážky na zadní straně displeje, dokud nezapadne na místo.





8. Nasad'te kryt šroubů VESA.



9. Umístěte monitor do vzpřímené polohy a zdvihněte z monitoru ochranný kryt.

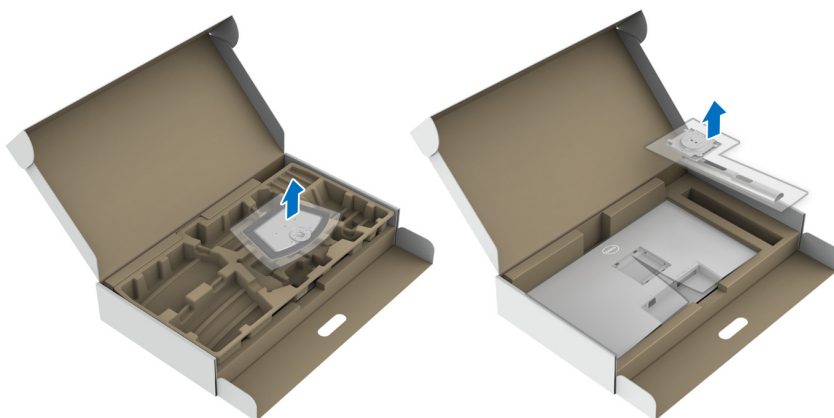


Připojení podstavce – S2721DS

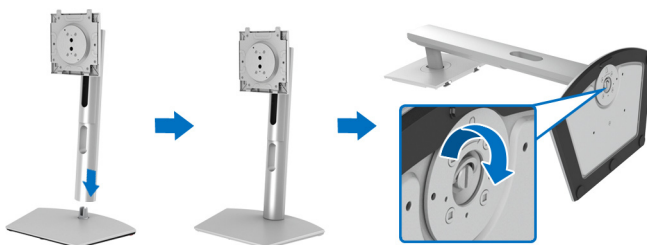
-  **POZNÁMKA: Podstavec se při výrobě neinstaluje.**
-  **POZNÁMKA: Následující pokyny jsou pouze pro připojení podstavce, který byl dodán s vaším monitorem. Pokud připojujete podstavec, který jste zakoupili z jiného zdroje, postupujte podle pokynů, které s daným podstavcem byly dodány.**

Upevnění podstavce monitoru:

1. Při vyndávání podstavce z horní vycpávky, která jej jistí, postupujte podle pokynů na chlopních krabice.
2. Vyjměte podstavec a základnu podstavce z vycpávky.



3. Zarovnejte a umístěte podstavec na základnu podstavce.
4. Otevřete madlo ve spodní části základny podstavce a otáčejte s ním ve směru hodinových ručiček pro připevnění sestavy podstavce.
5. Zavřete madlo.

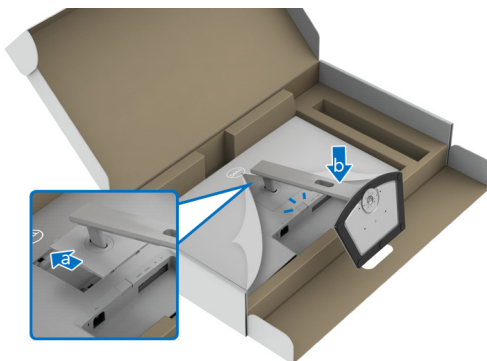


6. Otevřete ochranný kryt pro přístup k otvoru VESA na displeji.



7. Upevněte podstavec k displeji.

- a.** Zarovnejte a zasuňte výstupky na podstavci do otvoru VESA.
- b.** Zatlačte podstavec tak, aby zapadl na místo.

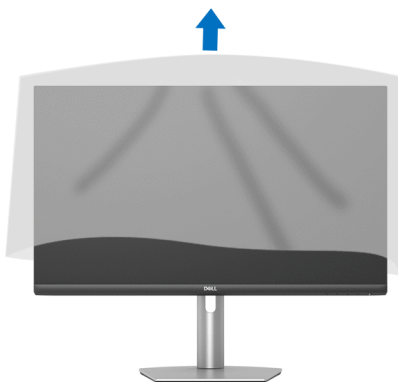


8. Držte podstavec oběma rukama pevně a zvedněte monitor. Potom umístěte monitor do vzpřímené polohy na rovný povrch.

POZNÁMKA: Při zvedání monitoru držte podstavec pevně, aby nedošlo k nějakému poškození.



9. Zvedněte ochranný kryt z monitoru.



Připojení monitoru

VAROVÁNÍ: Před prováděním jakéhokoli postupu v této části si prosím přečtěte část [Bezpečnostní pokyny](#).

POZNÁMKA: Monitory Dell jsou navrženy tak, aby pracovaly optimálně s dodanými kabely Dell. Společnost Dell nezaručuje kvalitu a výkon videa, pokud budete používat kabely od jiného výrobce.

POZNÁMKA: Ved'te kabely otvorem pro uspořádání kabelů a teprve potom je zapojte.

POZNÁMKA: Nepřipojujte všechny kabely k počítači současně.

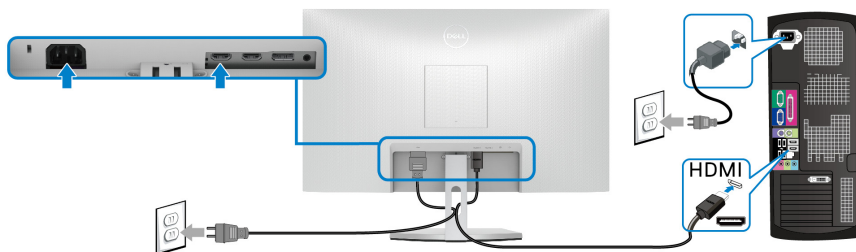
POZNÁMKA: Obrázky slouží pouze pro ilustrační účely. Skutečný vzhled počítače se může lišit.

Připojení monitoru k počítači:

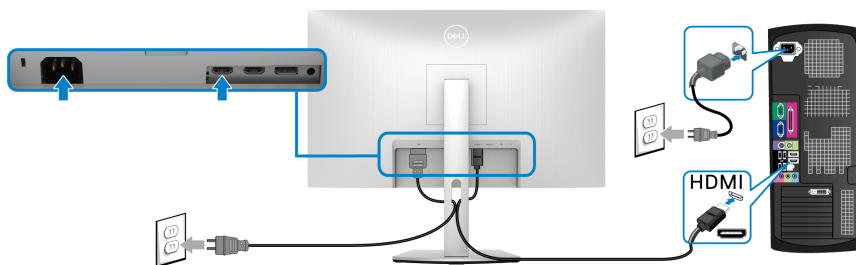
1. Vypněte počítač a odpojte napájecí kabel.
2. Připojte kabel HDMI nebo DisplayPort od monitoru k počítači.

Připojení kabelu HDMI a napájecího kabelu

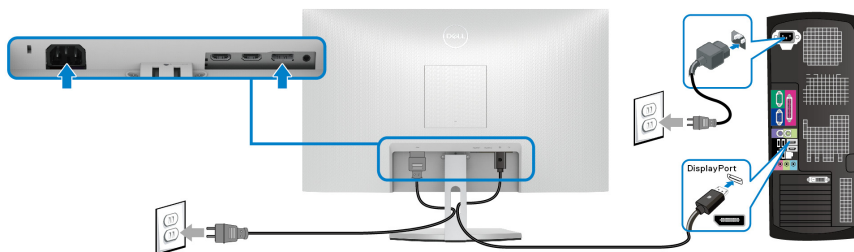
S2721D



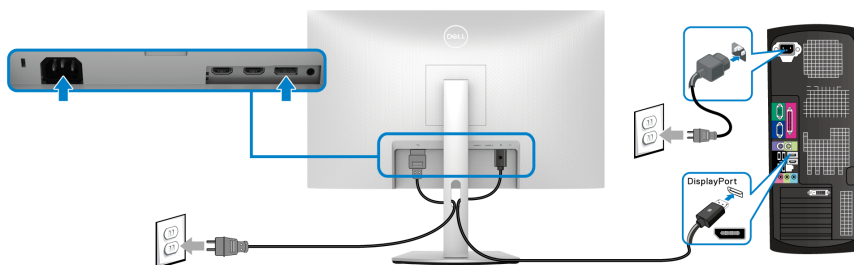
S2721DS



Připojení kabelu DisplayPort (DP na DP) (volitelné) a napájecího kabelu S2721D



S2721DS



Uspořádání kabelů

S2721D



S2721DS



Po připojení všech kabelů k monitoru a počítači (viz část [Připojení monitoru](#) pro připojení kabelů) uspořádejte kabely výše uvedeným způsobem.

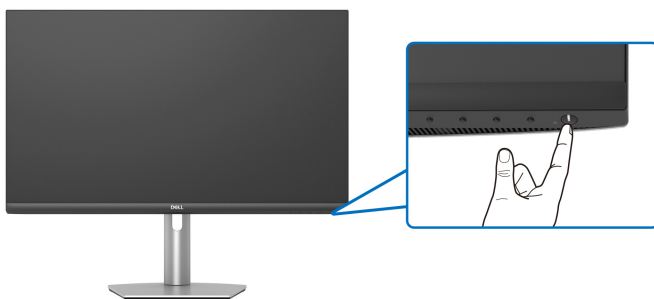


Zapnutí monitoru

S2721D



S2721DS



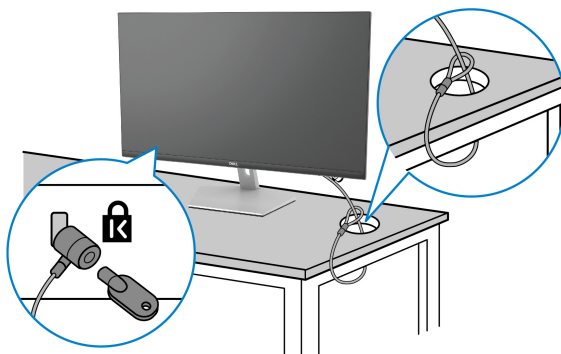
Zabezpečení monitoru pomocí zámku Kensington (volitelné)

Slot pro bezpečnostní zámek je umístěn ve spodní části monitoru. (Viz část [Otvor pro bezpečnostní zámek](#))

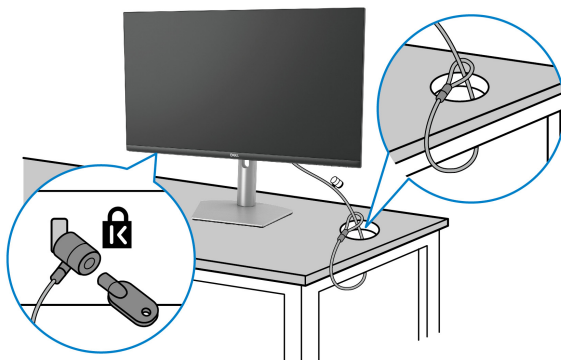
Další informace o používání zámku Kensington (zakoupeného samostatně) naleznete v dokumentaci dodávané se zámkem.

Připevněte monitor ke stolu pomocí bezpečnostního zámku Kensington.

S2721D





S2721DS



 **POZNÁMKA:** Obrázek slouží pouze pro ilustrační účely. Skutečný vzhled zámku se může lišit.

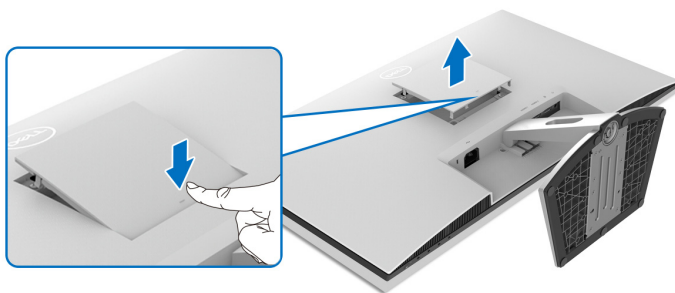


Demontáž podstavce monitoru – S2721D

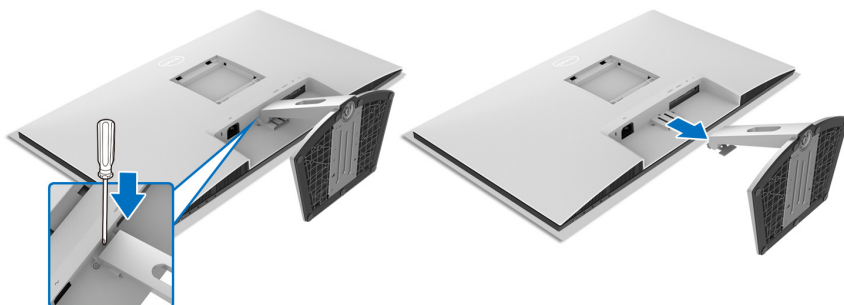
-  **POZNÁMKA:** Abyste zabránili poškrábání obrazovky LCD při demontáži podstavce, položte monitor na měkký čistý povrch.
-  **POZNÁMKA:** Následující pokyny jsou pouze pro sejmutí podstavce, který byl dodán s vaším monitorem. Pokud chcete sejmut podstavec, který jste zakoupili z jiného zdroje, postupujte podle pokynů, které s daným podstavcem byly dodány.

Demontáž podstavce:

1. Umístěte monitor na měkkou látku nebo hadřík.
2. Stiskem jamky uvolněte kryt VESA ze zadní části displeje.



3. Pomocí dlouhého šroubováku zatlačte uvolňovací západku umístěnou v mezeře těsně nad podstavcem.
4. Po uvolnění západky vysuňte sestavu podstavce z monitoru.

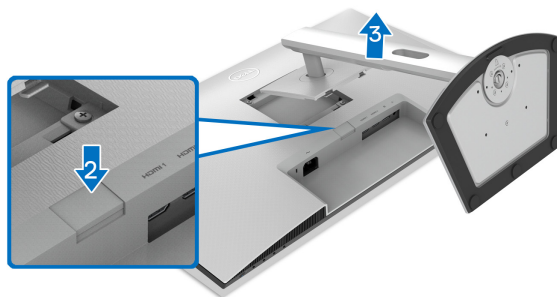


Demontáž podstavce monitoru – S2721DS

- POZNÁMKA:** Abyste zabránili poškrábání obrazovky LCD při demontáži podstavce, položte monitor na měkký čistý povrch.
- POZNÁMKA:** Následující pokyny jsou pouze pro sejmutí podstavce, který byl dodán s vaším monitorem. Pokud chcete sejmout podstavec, který jste zakoupili z jiného zdroje, postupujte podle pokynů, které s daným podstavcem byly dodány.

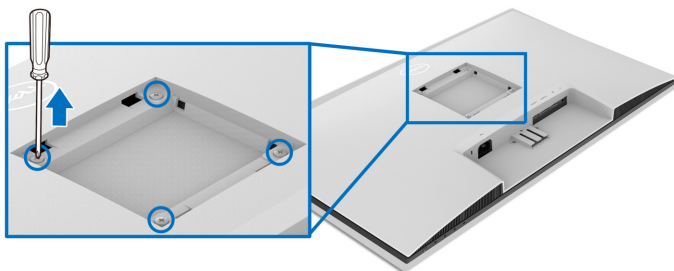
Demontáž podstavce:

1. Umístěte monitor na měkkou látku nebo hadřík.
2. Podržte stisknuté tlačítko pro uvolnění podstavce na zadní straně displeje.
3. Zvedněte sestavu podstavce nahoru směrem od monitoru.

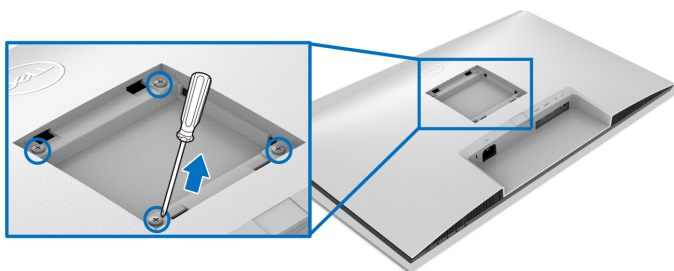


Montáž na stěnu pomocí držáku VESA (volitelně)

S2721D



S2721DS



(Rozměry šroubu: M4 x 10 mm).

Přečtěte si pokyny, které jsou přiloženy k sadě pro montáž na stěnu kompatibilní s VESA.

1. Umístěte displej na měkkou látku nebo hadřík a položte jej na stabilní rovný povrch.
2. Sejměte podstavec monitoru. (Viz [Demontáž podstavce monitoru – S2721D](#) a [Demontáž podstavce monitoru – S2721DS](#))
3. Pomocí křížového šroubováku odšroubujte čtyři šrouby zajišťující zadní kryt displeje.
4. Upevněte k displeji montážní držák, který je součástí sady pro montáž na stěnu.
5. Upevněte monitor na stěnu. Více informací najdete v dokumentaci, která byla zaslána spolu se sadou pro montáž na stěnu.

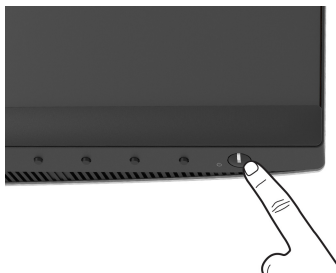
POZNÁMKA: Pouze pro použití s držákem pro montáž na stěnu schváleným akreditovanou institucí UL, CSA nebo GS s minimální hmotností nebo nosností 17,6 kg (S2721D/S2721DS).



Ovládání monitoru

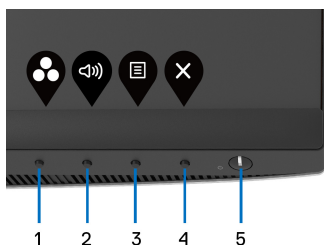
Zapnutí monitoru

Zapněte monitor stisknutím tlačítka napájení.





Použití ovládacích prvků na předním panelu




Ovládací tlačítka na přední straně monitoru použijte pro úpravu nastavení.



Následující tabulka popisuje tlačítka na předním panelu:

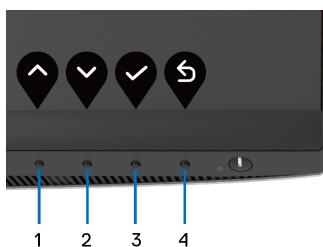
Tlačítko na předním panelu	Popis
1  Funkční tlačítko/ Preset Modes (Přednastavené režimy)	Toto tlačítko použijte pro výběr některého z přednastavených barevných režimů.
2  Funkční tlačítko/ Volume (Hlasitost)	Pro přímý přístup k posuvníku nastavení Volume (Hlasitost) .







3	 Nabídka	Pomocí tlačítka NABÍDKA spustíte OSD (On-Screen Display). Viz Přístup k systémové nabídce .
4	 Ukončit	Pomocí tohoto tlačítka ukončíte hlavní nabídku OSD.
5	 Napájení (s indikátorem)	Zapnutí nebo vypnutí monitoru. Svítící bílé světlo znamená, že monitor je zapnutý a funguje normálně. Blikající bílé světlo znamená, že monitor je v pohotovostním režimu.

Tlačítko na předním panelu

Tlačítka na přední straně monitoru použijte pro úpravu nastavení obrazu.




Tlačítko na předním panelu	Popis
1  Nahoru	Pomocí tlačítka Nahoru můžete upravovat (zvyšovat rozsah) položek v nabídce OSD.
2  Dolů	Pomocí tlačítka Dolů můžete upravovat (snižovat rozsah) položek v nabídce OSD.
3  OK	Pomocí tlačítka OK potvrdíte svůj výběr.
4  Zpět	Pomocí tlačítka Zpět můžete přejít zpět na předchozí nabídku.

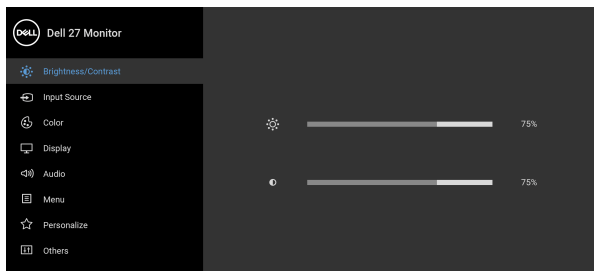







Použití nabídky OSD (On-Screen Display)

Přístup k systémové nabídce





POZNÁMKA: Pokud změníte nastavení a potom buď zobrazíte jiné menu, nebo ukončíte nabídku OSD, monitor automaticky uloží změněná nastavení. V případě, že změníte nastavení a počkáte, dokud nabídka OSD nezmizí, budou změny rovněž uloženy.

1. Stiskněte tlačítko  pro spuštění nabídky OSD a zobrazení hlavní nabídky.



2. Stiskněte tlačítka  a  pro pohyb mezi jednotlivými položkami nastavení. Při pohybu z jedné ikony na druhou bude název vybrané položky zvýrazněn. Úplný seznam všech dostupných položek nastavení monitoru je uveden v tabulce níže.
3. Jednou stiskněte tlačítko  nebo  nebo  pro aktivaci zvýrazněné položky.

POZNÁMKA: Zobrazená směrová tlačítka (a tlačítko OK) se mohou lišit podle vybrané nabídky. Proved'te výběr pomocí dostupných tlačítek.

4. Stiskněte tlačítka  a  pro výběr požadovaného parametru.
5. Stiskněte tlačítko  pro otevření podnabídky a potom podle ukazatelů v nabídce použijte směrová tlačítka pro provedení změn.
6. Stiskněte tlačítko  pro návrat do hlavní nabídky.

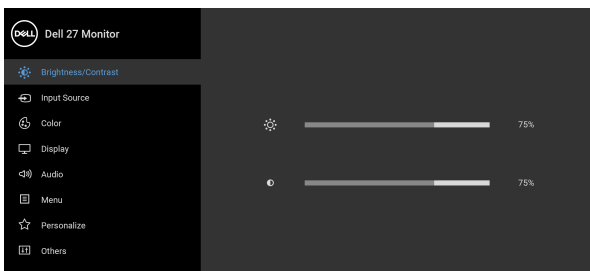


Ikona	Nabídka a podnabídky	Popis
-------	----------------------	-------





**Brightness/
Contrast (Jas/
Kontrast)**

Použijte tuto funkci pro nastavení **Brightness/
Contrast (Jas/Kontrast)**.





**Brightness
(Jas)**

Brightness (Jas) upravuje úroveň podsvícení.

Stiskněte tlačítko  pro zvýšení jasu a tlačítko  pro snížení jasu (min. 0 / max. 100).

**Contrast
(Kontrast)**

Nejdříve nastavte **Brightness (Jas)** a potom upravte **Contrast (Kontrast)**, pouze pokud je třeba provést další nastavení.

Stiskněte tlačítko  pro zvýšení kontrastu a tlačítko  pro snížení kontrastu (min. 0 / max. 100).

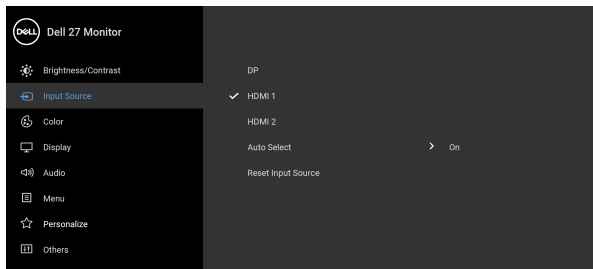
Funkce nastavení **Contrast (Kontrast)** umožňuje upravit úroveň rozdílu mezi tmavými a světlými oblastmi na obrazovce monitoru.





Input Source (Vstupní zdroj)

Pomocí nabídky **Input Source (Vstupní zdroj)** můžete vybírat mezi různými video signály, které mohou být připojeny k vašemu monitoru.



DP

V případě používání konektoru DisplayPort (DP) vyberte vstup **DP**. Výběr potvrďte stisknutím tlačítka



HDMI 1

V případě používání konektoru HDMI vyberte vstup

HDMI 1. Výběr potvrďte stisknutím tlačítka



HDMI 2

V případě používání konektoru HDMI vyberte vstup

HDMI 2. Výběr potvrďte stisknutím tlačítka



Auto Select (Automatický výběr)

Po zapnutí této funkce můžete vyhledávat dostupné vstupní zdroje.

Reset Input Source (Resetovat vstupní zdroj)

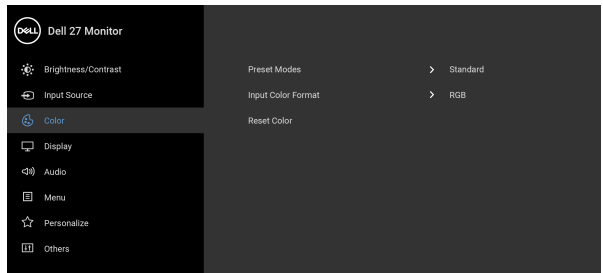
Obnovení výchozích nastavení vstupu monitoru.





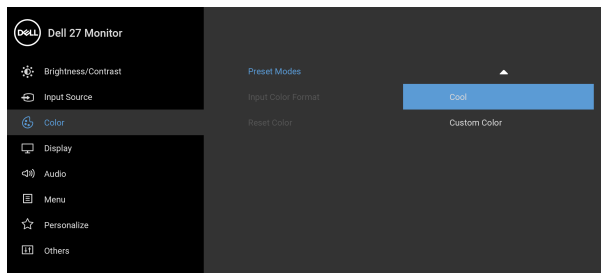
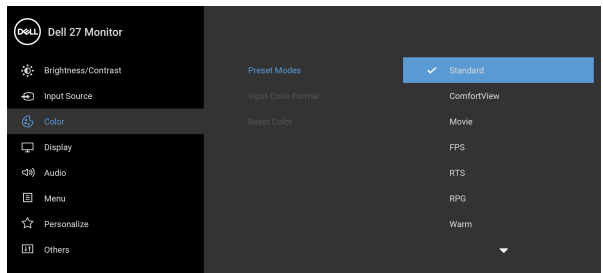
Color (Barva)

Pomocí funkce **Color (Barva)** můžete upravit režim nastavení barev.



Preset Modes (Přednastavené režimy)

Umožňuje vybrat přednastavený režim ze seznamu.



- **Standard (Standardní):** Použití výchozích nastavení barev monitoru. Jedná se o výchozí režim.



Preset Modes (Přednastavené režimy)

- **ComfortView:** Snižuje úroveň modrého světla vyzařovaného z obrazovky, aby sledování bylo pohodlnější pro oči.
VAROVÁNÍ: Možné dlouhodobé účinky emisí modrého světla z monitoru mohou způsobit zranění, jako je digitální únava očí, vyčerpání a poškození zraku. Používání monitoru po dlouhou dobu může také vést k bolesti v částech těla, jako je krk, paže, záda a ramena. Další informace naleznete v části [Ergonomie](#).
 - **Movie (Film):** Použití nastavení barev vhodných filmy.
 - **FPS:** Nastaví barvy ideální pro střílečky z pohledu první osoby (FPS).
 - **RTS:** Nastaví barvy ideální pro realtimové strategie (RTS).
 - **RPG:** Nastaví barvy ideální pro rolové hry (RPG).
 - **Warm (Teplý):** Prezentuje barvy s nižší teplotou barev. Obraz bude teplejší s červeným/žlutým odstínem.
 - **Cool (Studený):** Prezentuje barvy s vyšší teplotou barev. Obraz bude chladnější s modrým odstínem.
 - **Custom Color (Uživatelské barvy):** Umožňuje ručně upravit nastavení barev.
Pomocí tlačítek směrových šipek upravte hodnotu tří barev (R, G, B) a vytvořte vlastní režim barev.
-

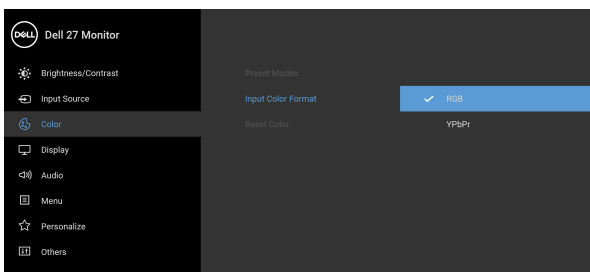


Input Color Format (Vstupní formát barev)

Umožňuje nastavit režim video vstupu na:

- **RGB**: Tuto možnost vyberte, pokud je váš monitor připojen k počítači (nebo multimediálnímu přehrávači) pomocí kabelu DisplayPort nebo HDMI.
- **YPbPr**: Tuto možnost vyberte, pokud váš multimediální přehrávač podporuje pouze výstup YPbPr.

Výběr potvrďte stisknutím tlačítka .



Hue (Odstín)

Tato funkce umožňuje změnit barvu obrazu ze zelené na fialovou. Pomocí této funkce nastavte


požadovanou barvu pleťového odstínu. Pomocí 

nebo  upravte odstín v rozsahu „0“ až „100“.

POZNÁMKA: Úprava **Hue (Odstín)** je k dispozici pouze při výběru přednastaveného režimu **Movie (Film)**, **FPS**, **RTS** nebo **RPG**.

Saturation (Sytost)

Tato funkce umožňuje upravit sytost barev obrazu.

Pomocí  nebo  upravte sytost v rozsahu „0“ až „100“.

POZNÁMKA: Úprava **Saturation (Sytost)** je k dispozici pouze při výběru přednastaveného režimu **Movie (Film)**, **FPS**, **RTS** nebo **RPG**.

Reset Color (Obnovit barvu)

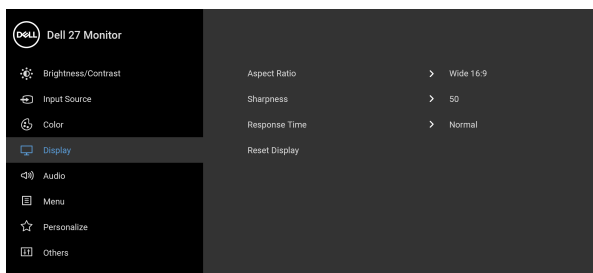
Obnovení výchozích nastavení barev monitoru z výroby.





Display (Zobrazení)

Nabídku **Display (Zobrazení)** použijte pro nastavení obrazu.



Aspect Ratio (Poměr stran)

Nastavte poměr stran na některou z možností **Wide 16:9 (Širokoúhlý 16:9)**, **4:3** nebo **5:4**.

Sharpness (Ostrost)

Tato funkce umožňuje nastavit ostřejší nebo měkčí vzhled obrazu.

Pomocí nebo nastavte ostrost v rozsahu „0“ až „100“.

Response Time (Doba odezvy)

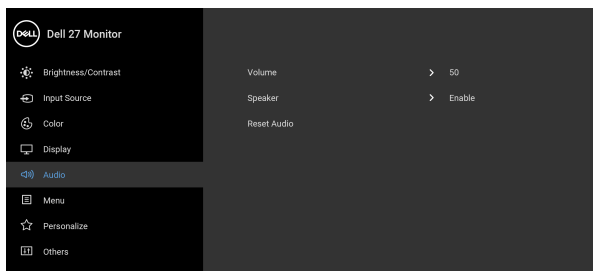
Umožňuje nastavit **Response Time (Doba odezvy)** na **Normal (Normální)**, **Fast (Rychlý)** nebo **Extreme (Extrémní)**.

Reset Display (Resetovat displej)

Obnovení veškerých nastavení zobrazení na výchozí hodnoty.





Audio (Zvuk)



**Volume
(Hlasitost)**

Umožňuje nastavit úroveň hlasitosti reproduktorů.

Pomocí  nebo  nastavte úroveň hlasitosti v rozsahu „0“ až „100“.

**Speaker
(Reproduktor)**

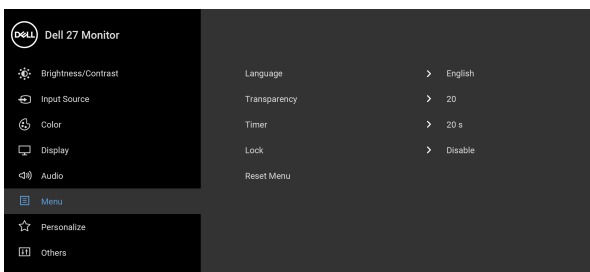
Umožňuje povolit nebo zakázat funkci reproduktoru.

**Reset Audio
(Obnovit zvuk)**

Tuto možnost vyberte pro obnovení výchozích nastavení zvuku.

**Menu
(Nabídka)**

Tuto položku vyberte pro nastavení OSD zobrazení, jako je například jazyk menu, doba zobrazení menu atd.



**Language
(Jazyk)**



Nastavení některého z osmi jazyků OSD menu (angličtina, španělština, francouzština, němčina, brazilská portugalština, ruština, zjednodušená čínština nebo japonština).

**Transparency
(Průhlednost)**

Pomocí tlačítek  a  můžete změnit průhlednost nabídky (min. 0 / max. 100).

**Timer
(Časovač)**

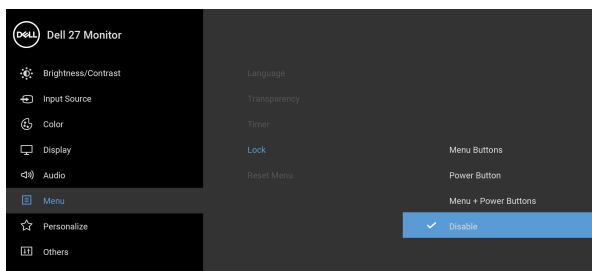
Nastavení doby, po kterou zůstane OSD menu aktivní po posledním stisknutí tlačítka.

Pomocí  nebo  nastavte dobu v rozsahu 5 až 60 sekund s krokem 1 sekunda.



Lock (Zámek)

Když jsou ovládací tlačítka na monitoru zamknutá, můžete předejít tomu, aby lidé měli k ovládacím prvkům přístup. Zabrání se tak také nechtěné aktivaci, když používáte více monitorů vedle sebe.



- **Menu Buttons (Tlačítka nabídky):** Všechna tlačítka nabídky/funkce (kromě tlačítka napájení) jsou zamčená a uživatel k nim nemá přístup.
- **Power Button (Tlačítko napájení):** Zamčené je pouze tlačítko napájení a není pro uživatele přístupné.
- **Menu + Power Buttons (Tlačítko napájení a tlačítko nabídky):** Jak tlačítko nabídky/funkce, tak tlačítko napájení jsou zamčená a uživatel k nim nemá přístup.

Výchozí nastavení je **Disable (Zakázat)**.

Alternativní metoda zámku [pro tlačítka nabídky/funkce]: Můžete také stisknout a podržet tlačítko nabídky/funkce vedle tlačítka napájení po 4 sekundy pro nastavení možnosti zámku.

POZNÁMKA: Pro odemčení tlačítek stiskněte a podržte tlačítko nabídky/funkce vedle tlačítka napájení 4 sekundy.

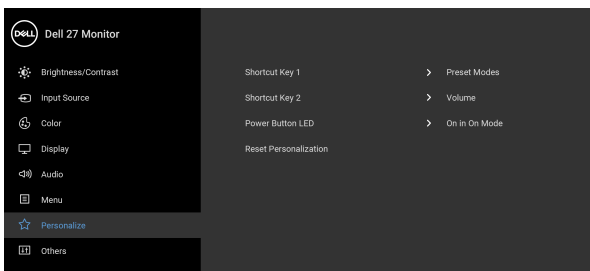
Reset Menu (Resetování nabídky)

Obnovení veškerých OSD nastavení na výchozí hodnoty.





Personalize (Přizpůsobit)



Shortcut Key 1 (Funkční tlačítko 1)

Můžete vybrat některou z funkcí **Preset Modes (Přednastavené režimy)**, **Brightness/Contrast (Jas/Kontrast)**, **Input Source (Vstupní zdroj)**, **Aspect Ratio (Poměr stran)** nebo **Volume (Hlasitost)** a nastavit ji na funkční tlačítko.

Shortcut Key 2 (Funkční tlačítko 2)

Power Button LED (Tlačítko napájení LED)

Umožňuje vám zapnout nebo vypnout napájecí indikátor LED pro úsporu energie.

Reset Personalization (Obnovit Individuální nastavení)

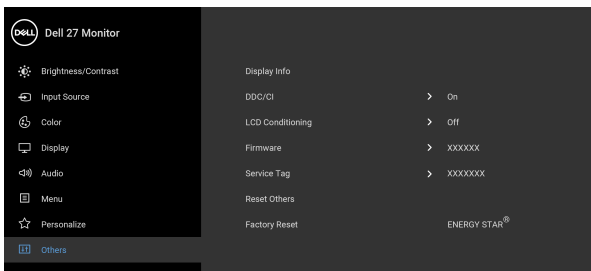
Obnoví veškerých nastavení v nabídce **Personalize (Přizpůsobit)** na výchozí hodnoty z výroby.





Others (Ostatní)

Tuto položku vyberte pro nastavení OSD zobrazení, jako je například **DDC/CI**, **LCD Conditioning** (**Úprava LCD**) atd.

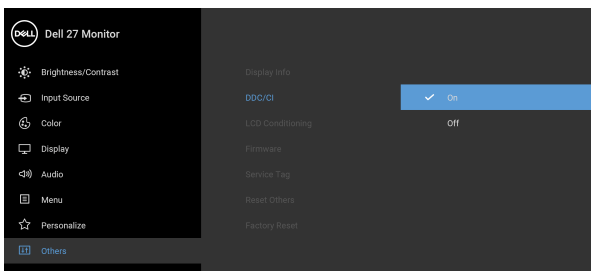


Display Info (Informace o monitoru)

Zobrazuje aktuální nastavení monitoru.

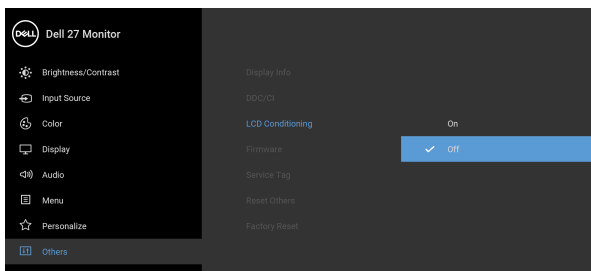
DDC/CI

Funkce **DDC/CI** (Display Data Channel/Command Interface) umožňuje provést nastavení monitoru (jasu, vyvážení barev atd.) pomocí softwaru na vašem počítači. Tuto funkci můžete deaktivovat výběrem možnosti **Off (Vypnuto)**. Aktivací této funkce můžete dosáhnout nejlepšího vizuálního zážitku a optimálního výkonu vašeho monitoru.



LCD Conditioning (Úprava LCD)

Pomáhá snížit méně závažné případy vypálení obrazu. V závislosti na míře vypálení obrazu může činnost programu chvíli trvat. Tuto funkci můžete aktivovat výběrem možnosti **On (Zapnuto)**.



Firmware

Zobrazí verzi firmwaru monitoru.

Service Tag (Servisní štítek)

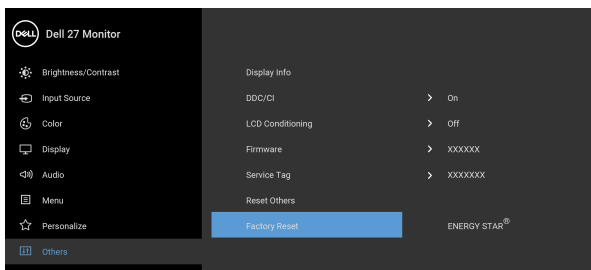
Zobrazí servisní štítek monitoru. Tento řetězec je nutný, když chcete telefonickou podporu, zkontrolovat stav záruky, aktualizovat ovladače na webu Dell atd.

Reset Others (Obnovit ostatní)

Obnovení veškerých nastavení v nabídce **Others (Ostatní)** na výchozí hodnoty z výroby.

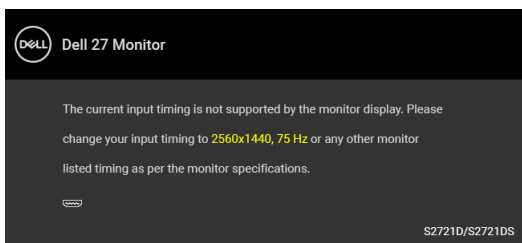
Factory Reset (Obnova nastavení výrobce)

Obnovte veškeré přednastavené hodnoty na výchozí nastavení z výroby. To jsou také nastavení pro testy ENERGY STAR®.



Varovné zprávy OSD

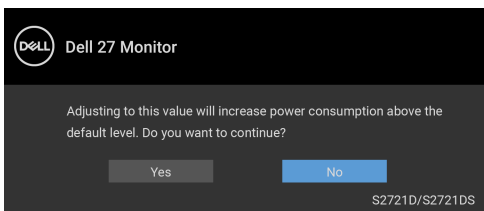
Pokud monitor nepodporuje příslušné rozlišení, zobrazí se následující zpráva:



To znamená, že monitor není schopen provést synchronizaci se signálem, který přijímá z počítače. Rozsah horizontálních a vertikálních frekvencí tohoto monitoru – viz část [Specifikace monitoru](#). Doporučený režim je 2560 x 1440.

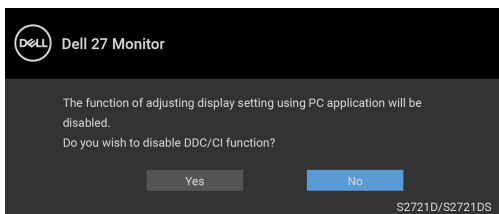
POZNÁMKA: Zpráva může být poněkud jiná s ohledem na připojený vstupní signál.

Při prvním nastavení úrovně položky **Brightness (Jas)** se zobrazí následující zpráva:

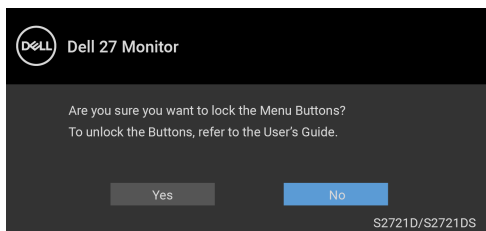


POZNÁMKA: Pokud vyberete možnost Yes (Ano), zpráva se nezobrazí, až příště budete chtít změnit nastavení Brightness (Jas).

Před deaktivací funkce **DDC/CI** se zobrazí následující zpráva:

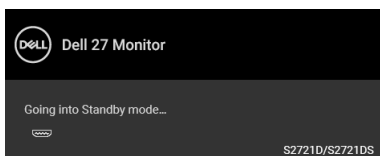


Před aktivací funkce **Lock (Zámek)** se zobrazí následující zpráva:



POZNÁMKA: Zpráva může být poněkud jiná s ohledem na vybraná nastavení.

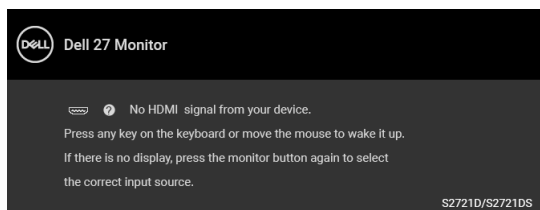
Při aktivaci pohotovostního režimu se zobrazí následující zpráva:



Pro přístup do **OSD** aktivujte počítač a obnovte činnost monitoru.

POZNÁMKA: Zpráva může být poněkud jiná s ohledem na připojený vstupní signál.

OSD zobrazení funguje pouze v normálním provozním režimu. Při stisknutí jakéhokoliv tlačítka kromě tlačítka napájení během pohotovostního režimu se v závislosti na vybraném vstupu zobrazí některá z následujících zpráv:

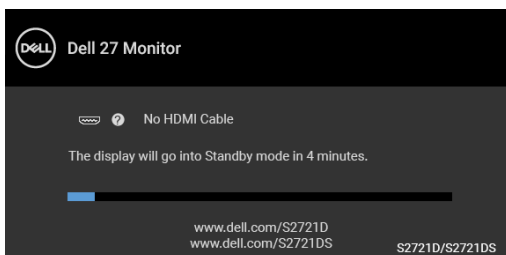


Pro přístup do **OSD** aktivujte počítač a monitor.

POZNÁMKA: Zpráva může být poněkud jiná s ohledem na připojený vstupní signál.

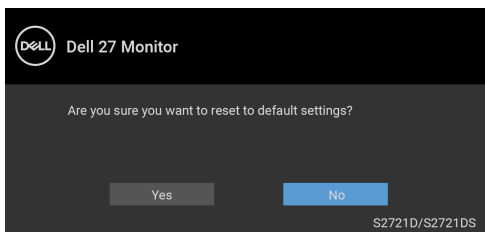


Pokud je vybrán vstup HDMI nebo DisplayPort a není připojen příslušný kabel, zobrazí se plovoucí dialogové okno uvedené níže.



POZNÁMKA: Zpráva může být poněkud jiná s ohledem na připojený vstupní signál.

Pokud vyberete **Factory Reset (Obnova nastavení výrobce)**, zobrazí se následující zpráva:



Další informace najdete v [Odstraňování problémů](#).



Nastavení maximálního rozlišení

Pro nastavení maximálního rozlišení monitoru proveďte níže uvedený postup:

V systému Windows® 7, Windows® 8, a Windows® 8.1:

1. Pouze v případě Windows® 8 a Windows® 8.1 vyberte dlaždici Plocha pro přepnutí na klasickou plochu.
2. Na ploše stiskněte pravé tlačítko myši a vyberte položku **Rozlišení obrazovky**.
3. Klikněte na rozevírací seznam **Rozlišení obrazovky** a vyberte **2560 x 1440**.
4. Klepněte na tlačítko **OK**.

V systému Windows® 10:

1. Pravým tlačítkem myši klikněte na plochu a klikněte na možnost **Nastavení zobrazení**.
2. Klikněte na **Upřesňující nastavení zobrazení**.
3. Klikněte na rozevírací seznam **Rozlišení** a vyberte **2560 x 1440**.
4. Klikněte na tlačítko **Použít**.

Pokud není možnost 2560 x 1440 k dispozici, může být vyžadována aktualizace grafického ovladače. V závislosti na vašem počítači proveďte jeden z níže uvedených kroků:

Pokud máte stolní nebo přenosný počítač Dell:

- Navštivte webové stránky <https://www.dell.com/support>, zadejte kód ze servisního štítku a stáhněte si nejnovější ovladače pro vaši grafickou kartu.

Pokud nemáte počítač Dell (stolní nebo přenosný):

- Navštivte webové stránky výrobce vašeho počítače a stáhněte si nejnovější grafické ovladače.
- Navštivte webové stránky výrobce vaší grafické karty a stáhněte si nejnovější grafické ovladače.



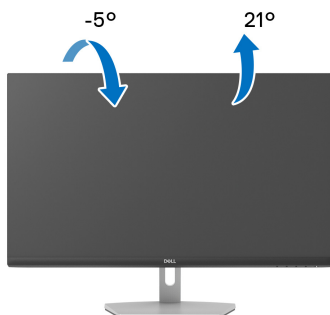
Naklonění, natočení a nastavení výšky monitoru

POZNÁMKA: Následující pokyny jsou pouze pro připojení podstavce, který byl dodán s vaším monitorem. Pokud připojujete podstavec, který jste zakoupili z jiného zdroje, postupujte podle pokynů, které s daným podstavcem byly dodány.

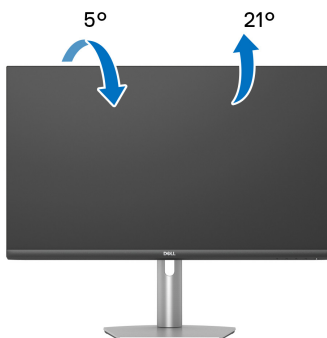
Podstavec upevněný k monitoru umožňuje upravit monitor pro dosažení nejpohodlnějšího úhlu pohledu.

Náklon

S2721D



S2721DS



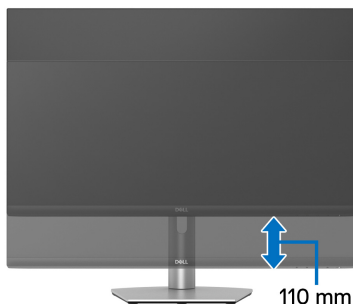
POZNÁMKA: Při dodání není podstavec namontován.

Natočení (pouze S2721DS)



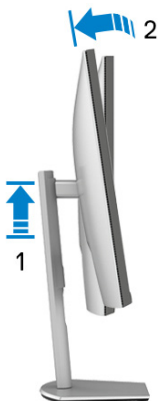
Nastavení výšky (pouze S2721DS)

 **POZNÁMKA:** Podstavec lze vertikálně vysunout až o 110 mm. Postup pro vysunutí je uveden na obrázku níže.



Otočení displeje (pouze S2721DS)

Před otočením byste měli displej zcela vysunout svíse a naklonit jej co nejvíc nahoru, aby nedošlo k nárazu spodního okraje monitoru.





Otočit ve směru hodinových ručiček



Otočit proti směru hodinových ručiček




-  **POZNÁMKA:** Pro použití funkce Otočení zobrazení (na šířku nebo na výšku) u vašeho počítače Dell je vyžadován aktualizovaný grafický ovladač, který není dodáván k tomuto monitoru. Nejnovější grafický ovladač lze stáhnout na www.dell.com/support v části Stáhnout – Video ovladače.
-  **POZNÁMKA:** V režimu Na výšku může při používání graficky náročných aplikací jako je 3D hraní, dojít ke snížení výkonu.



Nastavení otočení zobrazení u vašeho systému

Po otočení monitoru je třeba dokončit níže uvedený postup a nastavit funkci Otočení zobrazení na vašem systému.

 **POZNÁMKA: Pokud používáte monitor s počítačem jiného výrobce než Dell, zobrazte webové stránky výrobce grafického ovladače nebo vašeho počítače, kde najdete informace o otočení zobrazeného obsahu.**

Postup pro nastavení otočení zobrazení:

1. Na ploše stiskněte pravé tlačítko myši a vyberte položku **Vlastnosti**.
2. Klepněte na záložku **Nastavení** a potom na tlačítko **Upřesnit**.
3. Pokud máte grafickou kartu ATI, vyberte záložku **Otočení** a nastavte požadované otočení.
4. Pokud máte grafickou kartu NVIDIA, klepněte na záložku **NVIDIA**, v levém sloupci vyberte položku **NVRotate** a potom nastavte požadované otočení.
5. Pokud máte grafickou kartu Intel[®], vyberte záložku grafiky **Intel**, klepněte na tlačítko **Vlastnosti grafiky**, vyberte záložku **Otočení** a potom nastavte požadované otočení.

 **POZNÁMKA: Pokud nevidíte požadovanou možnost otočení nebo obraz není otočen správně, navštivte www.dell.com/support a stáhněte si nejnovější ovladač pro vaši grafickou kartu.**



Odstraňování problémů

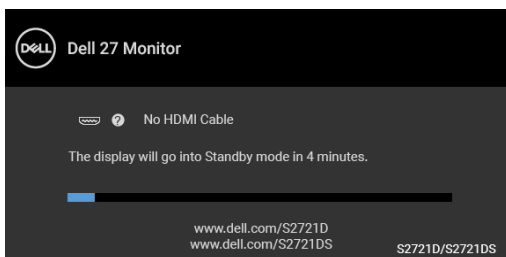
VAROVÁNÍ: Před prováděním jakéhokoliv postupu v této části si prosím přečtete část [Bezpečnostní pokyny](#).

Autotest

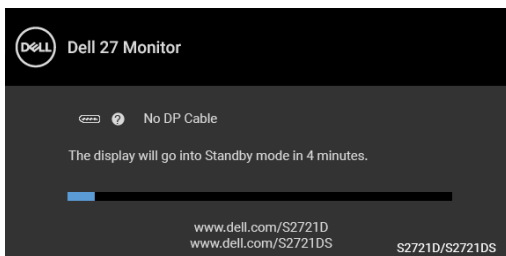
Váš monitor nabízí funkci autotestu, která vám umožňuje zkontrolovat, zda monitor pracuje správně. Pokud jsou monitor a počítač správně připojeny, avšak obrazovka monitoru zůstává tmavá, proveďte autotest monitoru pomocí následujících kroků:

1. Vypněte počítač i monitor.
2. Odpojte video kabel od počítače.
3. Zapněte monitor.

Jestliže monitor nerozpozná video signál a pracuje správně, mělo by se na obrazovce zobrazit plovoucí dialogové okno (na černém pozadí). V režimu autotestu bude LED indikátor napájení svítit bíle. V závislosti na vybraném vstupu se bude po obrazovce rovněž trvale pohybovat jedno z níže uvedených dialogových oken.



nebo



4. Toto okno se rovněž zobrazí při normálním používání, pokud dojde k odpojení video kabelu nebo jeho poškození.

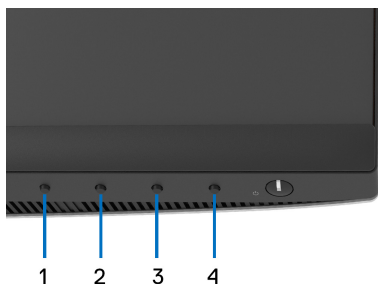


5. Vypněte monitor a znovu připojte video kabel. Potom zapněte počítač i monitor.


Jestliže po provedení předchozího postupu zůstane obrazovka monitoru černá, zkontrolujte ovladač grafické karty a počítač, protože monitor pracuje správně.

Integrovaná diagnostika

Váš monitor je vybaven integrovaným diagnostickým nástrojem, který vám pomůže určit, zda jsou abnormality obrazovky problémem monitoru nebo vašeho počítače a grafické karty.



Spuštění integrované diagnostiky:

1. Ujistěte se, že je obrazovka čistá (žádný prach na povrchu obrazovky).
2. Stiskněte a na 4 sekundy podržte **Tlačítko 4**, dokud se nezobrazí vyskakovací nabídka.
3. Pomocí **Tlačítka 1** nebo **Tlačítka 2** vyberte diagnostický nástroj  a pomocí **Tlačítka 3** potvrďte. Na začátku diagnostického programu se zobrazí šedý testovací obrazec.
4. Pečlivě zkontrolujte obrazovku kvůli jakýmkoliv abnormalitám.
5. Znovu stiskněte **Tlačítko 1** pro změnu testovacích obrazců.
6. Zopakujte kroky 4 a 5 pro prozkoumání obrazovky zobrazené v červené, zelené, modré, černé a bílé barvě a obrazovky s textem.
7. Stiskněte **Tlačítko 1** pro ukončení diagnostického programu.



Obecné problémy

Následující tabulka obsahuje obecné informace o běžných problémech monitoru, se kterými se můžete setkat a uvádí také jejich případná řešení:

Obecné příznaky	Co zažíváte	Možná řešení
Žádný video signál/LED indikátor napájení nesvítí	Žádný obraz	<ul style="list-style-type: none">• Ujistěte se, že je video kabel správně a pevně připojen k monitoru a počítači.• Použitím jiného elektrického zařízení se ujistěte, že je síťová zásuvka funkční.• Ujistěte se, že bylo tlačítko napájení zcela stisknuto.• Ujistěte se, že byl v nabídce Input Source (Vstupní zdroj) nastaven správný vstupní zdroj.
Žádný video signál/LED indikátor napájení svítí	Žádný obraz nebo jas	<ul style="list-style-type: none">• Zvyšte jas a kontrast pomocí nabídky OSD.• Proveďte funkci autotestu monitoru.• Zkontrolujte, zda nejsou piny v zástrčce video kabelu ohnuté nebo zlomené.• Spusťte integrovanou diagnostiku.• Ujistěte se, že byl v nabídce Input Source (Vstupní zdroj) nastaven správný vstupní zdroj.
Špatné zaostření	Obraz je neostrý, rozmazaný nebo obsahuje dvojitý obraz	<ul style="list-style-type: none">• Nepoužívejte prodlužovací video kabely.• Obnovte výchozí nastavení monitoru.• Změňte rozlišení obrazu na správný poměr stran.
Kolísaví/roztřesený obraz	Zvlňný obraz nebo nepatrný pohyb	<ul style="list-style-type: none">• Obnovte výchozí nastavení monitoru.• Zkontrolujte okolní podmínky.• Přemístěte monitor a vyzkoušejte jej v jiné místnosti.



Chybějící pixely	LCD obrazovka obsahuje tečky	<ul style="list-style-type: none"> • Opakujte zapnutí a vypnutí monitoru. • Pixel, který trvale nesvítí, představuje přirozenou vadu, jež se může vyskytnout u LCD technologie. • Pro podrobné informace o kvalitě monitoru Dell a vadných pixelech navštivte webové stránky zákaznické podpory Dell na adrese: www.dell.com/pixelguidelines.
Neměnné pixely	LCD obrazovka obsahuje světlé tečky	<ul style="list-style-type: none"> • Opakujte zapnutí a vypnutí monitoru. • Pixel, který trvale nesvítí, představuje přirozenou vadu, jež se může vyskytnout u LCD technologie. • Pro podrobné informace o kvalitě monitoru Dell a vadných pixelech navštivte webové stránky zákaznické podpory Dell na adrese: www.dell.com/pixelguidelines.
Problémy s jasnem	Obraz je příliš tmavý nebo příliš světlý	<ul style="list-style-type: none"> • Obnovte výchozí nastavení monitoru. • Upravte jas a kontrast pomocí nabídky OSD.
Geometrické zkreslení	Obraz není správně vycentrován	<ul style="list-style-type: none"> • Obnovte výchozí nastavení monitoru. • Upravte horizontální a vertikální polohu pomocí OSD menu. • Při používání vstupu HDMI/ DisplayPort nelze úpravu polohy obrazu provést.
Vodorovné/svislé čáry	Obraz obsahuje jednu nebo více čar	<ul style="list-style-type: none"> • Obnovte výchozí nastavení monitoru. • Proveďte funkci autotestu monitoru a zjistěte, zda se tyto čáry vyskytují i v režimu autotestu. • Zkontrolujte, zda nejsou piny v zástrčce video kabelu ohnuté nebo zlomené. • Spusťte integrovanou diagnostiku.



Problémy synchronizace	Obraz je nečitelný nebo trhaný	<ul style="list-style-type: none"> • Obnovte výchozí nastavení monitoru. • Proveďte funkci autotestu monitoru a zjistěte, zda se nečitelný obraz vyskytuje i v režimu autotestu. • Zkontrolujte, zda nejsou piny v zástrčce video kabelu ohnuté nebo zlomené. • Restartujte počítač v bezpečném režimu.
Problémy týkající se bezpečnosti	Viditelné známky kouře nebo jiskření	<ul style="list-style-type: none"> • Neprovádějte žádné kroky pro odstranění problému. • Ihned se obraťte na společnost Dell.
Občasné potíže	Monitor se vypíná a zapíná	<ul style="list-style-type: none"> • Ujistěte se, že je video kabel správně a pevně připojen k monitoru a počítači. • Obnovte výchozí nastavení monitoru. • Proveďte funkci autotestu monitoru a zjistěte, zda se občasné potíže vyskytují i v režimu autotestu.
Chybějící barva	Obraz postrádá barvu	<ul style="list-style-type: none"> • Proveďte funkci autotestu monitoru. • Ujistěte se, že je video kabel správně a pevně připojen k monitoru a počítači. • Zkontrolujte, zda nejsou piny v zástrčce video kabelu ohnuté nebo zlomené.
špatná barva	Barva obrazu není dobrá	<ul style="list-style-type: none"> • Změňte nastavení Preset Modes (Přednastavené režimy) v nabídce Color (Barva) OSD v závislosti na aplikaci. • Upravte hodnotu R/G/B v nabídce Custom Color (Uživatelské barvy) v nabídce Color (Barva) OSD. • Spusťte integrovanou diagnostiku.



Na monitoru zůstává delší dobu zobrazena stopa po statickém obrazu	Na obrazovce se objevuje mírný stín ze statického obrazu	<ul style="list-style-type: none"> • Nastavte obrazovku tak, aby se vypnula po několika minutách nečinnosti. Tyto položky lze upravit v možnostech napájení systému Windows nebo v nastavení Spořič energie Mac. • Nebo použijte dynamicky se měnící spořič obrazovky.
--	--	--

Specifické problémy výrobku

Obecné příznaky	Co zažíváte	Možná řešení
Obraz je příliš malý	Obraz je vycentrován, ale není zobrazen přes celou obrazovku	<ul style="list-style-type: none"> • Zkontrolujte nastavení Aspect Ratio (Poměr stran) v nabídce Display (Zobrazení) v OSD. • Obnovte výchozí nastavení monitoru.
Monitor nelze nastavit pomocí tlačítek na předním panelu	Nabídka OSD se na obrazovce nezobrazí	<ul style="list-style-type: none"> • Vypněte monitor, odpojte napájecí kabel, opět jej připojte a znovu zapněte monitor. • Nabídka OSD může být zamčena. Stiskněte a podržte tlačítko nabídky/funkce vedle tlačítka napájení 4 sekundy pro odemknutí (podrobné informace najdete v části Lock (Zámek)).
Při stisknutí ovládacích tlačítek není k dispozici žádný vstupní signál	Není zobrazen obraz a LED indikátor svítí bíle	<ul style="list-style-type: none"> • Zkontrolujte zdroj signálu. Posunutím myši nebo stisknutím tlačítka na klávesnici se ujistěte, že počítač není v úsporném režimu. • Ujistěte se, že je signálový kabel správně připojen. V případě potřeby signálový kabel odpojte a znovu připojte. • Restartujte počítač nebo video přehrávač.



Obraz nevyplňuje celou obrazovku	Obraz nevyplňuje výšku nebo šířku obrazovky	<ul style="list-style-type: none"> • Kvůli různým video formátům (poměrům stran) na discích DVD se nemusí obraz zobrazit na celou obrazovku. • Spustíte integrovanou diagnostiku.
----------------------------------	---	---

Specifické problémy s reproduktory

Obecné příznaky	Co zažíváte	Možná řešení
Z reproduktorů nevychází žádný zvuk	Není slyšet žádný zvuk	<ul style="list-style-type: none"> • Vypněte monitor, odpojte napájecí kabel monitoru, opět jej připojte a znovu zapněte monitor. • Zkontrolujte, zda je zvukový kabel správně zapojen do portu pro zvukový výstup počítače. • Odpojte zvukový kabel z portu pro zvukový výstup. • Obnovte výchozí nastavení monitoru.



Dodatek

VAROVÁNÍ: Bezpečnostní pokyny

⚠ VAROVÁNÍ: Používání ovládacích prvků a provádění nastavení nebo postupů, které nejsou uvedeny v této dokumentaci, může vést k úrazu elektrickým proudem anebo mechanickému poškození výrobku.

Pokud jde o informace o bezpečnostních pokynech, viz Informace o bezpečnosti, životním prostředí a předpisech (SERI).

Oznámení FCC (pouze USA) a další informace o předpisech

Pro oznámení FCC a další informace o předpisech navštivte webové stránky popisující soulad s předpisy na adrese www.dell.com/regulatory_compliance.

Kontakt na společnost Dell

Pro zákazníky v USA, volejte 800-WWW-DELL (800-999-3355).

✍ POZNÁMKA: Pokud nemáte aktivní připojení k internetu, můžete nalézt kontaktní informace na vaší nákupní faktuře, dodacím listu, účtence nebo v produktovém katalogu Dell.

Společnost Dell poskytuje podporu online a po telefonu a také různé možnosti servisu. Jejich dostupnost se liší podle země a výrobku. Některé služby nemusí být ve vaší oblasti dostupné.

- Online technická pomoc — www.dell.com/support/monitors
- Kontaktování společnosti Dell — www.dell.com/contactdell

Databáze produktů EU pro energetický štítek a informační list produktu

S2721D: <https://eprel.ec.europa.eu/qr/344016>

S2721DS: <https://eprel.ec.europa.eu/qr/346949>

