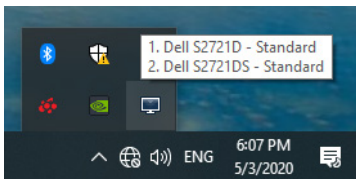


Dell Display Manager 用户指南

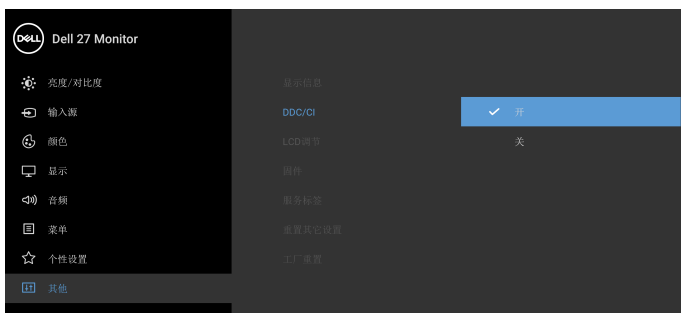
概述

Dell Display Manager (DDM) 为一种 Microsoft Windows 应用程序，用于管理显示器或一组显示器。该程序允许手动调整显示图像、分配自动设置、能源管理、窗口管理、图像设置和其它所选 Dell 显示器功能。一旦安装，Dell Display Manager 将在每次系统启动时运行，并将在通知托盘放置图标。将鼠标移至通知托盘图标时，会显示连接到系统的显示器信息。



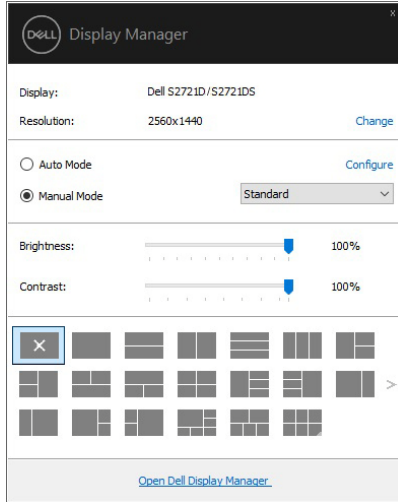
或者，您可通过右键单击桌面背景来启动 DDM，以从桌面菜单选择 Dell Display Manager。

注： Dell Display Manager 需使用 DDC/CI 通道与显示器进行通信。请确认在以下菜单中启用了 DDC/CI。



使用快速设置对话

点击 Dell Display Manager 通知托盘图标，打开**快速设置**对话框。当一个以上支持的 Dell 显示器连接到电脑时，可以用菜单选择具体的目标显示器。**快速设置**对话框可让您轻松调整亮度、对比度、分辨率、窗口布局等。它还可让您启用自动切换或手动选择预置模式。



快速设置对话框也提供 Dell Display Manager 高级用户界面，用于调节基本功能、配置自动模式并访问其它功能。

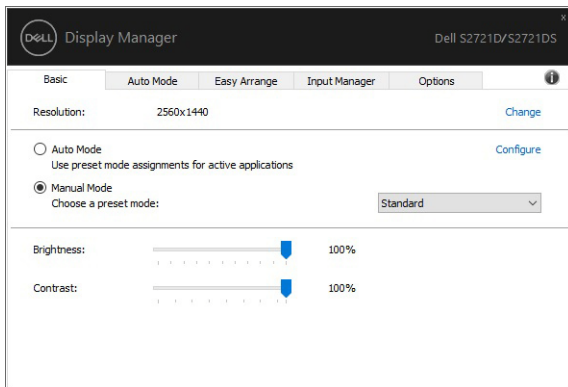
注：


特性	功能	描述
快速 DDM 访问	快捷键可调出 DDM UI	<ul style="list-style-type: none">· Ctrl+Shift+D· 使用 Page Up/Page Down 键或单击 “>” 可浏览所有的 Easy Arrange（简单安排）布局。
	在多显示器设置控制单个显示器	<ul style="list-style-type: none">· 从下拉框中选择显示器，所选的显示器显示有 Dell 标志。· 执行显示器自检功能。· 将 DDM UI 移动到要控制的显示器。· 按 Ctrl+Shift+D 可调出鼠标指针下的 miniUI。

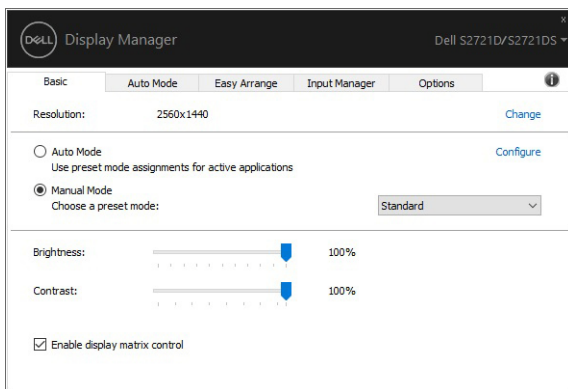


设置基本显示功能

您可手动选择预置模式，或选择 **Auto Mode**（自动模式）以将预置模式应用到活动的应用程序。一旦模式更改，画面信息立即显示当前 **Preset Mode**（预设模式）。所选显示器的 **Brightness**（亮度）和 **Contrast**（对比度）也可以从 **Basic**（基本）选项直接调整。



 **注：**当连接多台 Dell 显示器时，选择“Enable display matrix control”（启用显示屏矩阵控制）可对所有的显示器应用亮度、对比度和预置颜色控制。



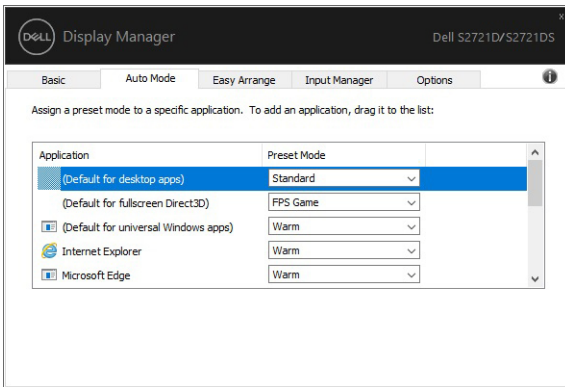
分配预设模式至应用程序

Auto Mode（自动模式）选项卡让您可以将特定 **Preset Mode（预设模式）**与特定应用程序相连，并自动应用。当 **Auto Mode（自动模式）**启用时，只要打开相连应用程序，Dell Display Manager 将自动切换至相应的 **Preset Mode（预设模式）**。每个连接的显示器指定给各自应用程序的 **Preset Mode（预设模式）**可能一样，也可能根据显示器的不同而变化。

Dell Display Manager 已经为许多热门应用程序进行了预先配置。要添加新应用程序至指定列表，只需在桌面、Windows 开始菜单或其它地方将该应用程序拖放至当前列表之上。

注：Preset Mode（预设模式）不支持指定批文件、脚本、加载器以及诸如压缩文件或打包文件之类的非执行文件。

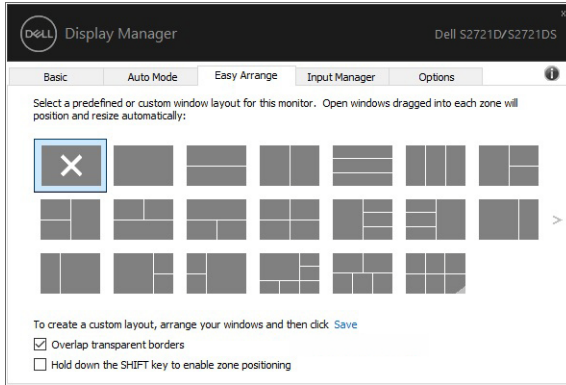
您还可配置 Game（游戏）预置模式，以在全屏模式下运行 Direct3D 应用程序时使用。要防止应用程序使用模式，应对其指定不同的预置模式。



通过简单安排组织窗口

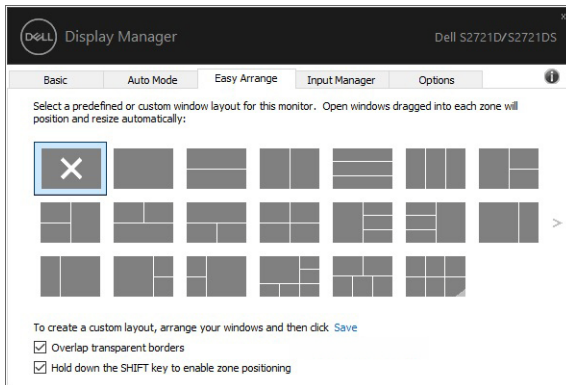
Easy Arrange（简单安排）可帮助您在桌面上有效组织应用程序窗口。您首先选择适合您工作的预定义布局，然后只需将应用程序窗口拖动到预定义区域即可。按“>”或使用 Page Up/Page Down 键可找到更多布局

要创建自定义布局，右键单击右下角有一个小三角形的缩略图，在打开的窗口中安排行和列数量，然后单击 **OK（确定）** 以设置您的首选安排。

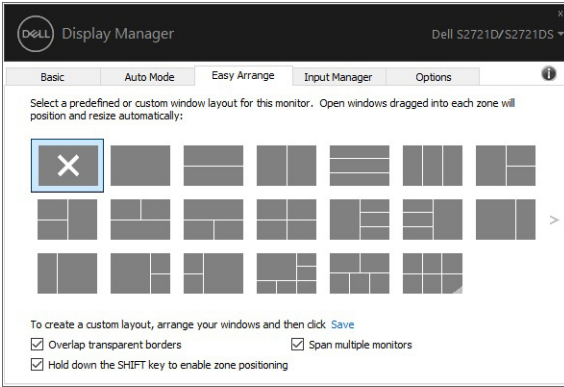


针对 Windows 10，您可对每个虚拟桌面应用不同的窗口布局。

如果您经常使用 Windows 对齐功能，可选择 **“Hold down the SHIFT key to enable zone positioning”（按住 SHIFT 键启用区域定位）**。此功能使 Windows 对齐优先于 **Easy Arrange（简单安排）**。然后，您需按 Shift 键以使用 **Easy Arrange（简单安排）** 定位。




如果您以排列或矩阵方式使用多台显示器，可将所有显示器视为一个桌面应用 **Easy Arrange（简单安排）** 布局。选择 **“Span multiple monitors”（跨越多个显示器）** 可启用此功能。您需正确排列显示器以使其生效。



Easy Arrange（简单安排） 的使用有其它高级方式。请参阅下表。

特性	功能	描述
高级 Easy Arrange（简单安排）	自定义布局	<ul style="list-style-type: none"> 保存和命名 5 个自定义 Easy Arrange（简单安排） 样式。 配置 $x*y$ 样式。
	5 个 MRU（最近使用）布局	<ul style="list-style-type: none"> 按 Ctrl+Shift+Home 可在最近 5 个 MRU 布局中循环。
	调整分区大小	<ul style="list-style-type: none"> 按下 Ctrl 同时调整当前 Easy Arrange（简单安排） 布局以调整布局中单元格的大小和数量。 新形成的 Easy Arrange（简单安排） 样式保存到 Easy Arrange（简单安排） 图标位置。 按下 Ctrl 同时单击修改的布局图标可将其恢复到默认布局。
	用于纵向模式的 Easy Arrange（简单安排） 布局	<ul style="list-style-type: none"> 当显示器旋转时，将显示纵向模式 Easy Arrange（简单安排） 图标。

 **注：**部分应用程序的窗口需要最低有效分辨率。如果 **Easy Arrange（简单安排）** 区域小于所需的窗口大小，则该应用程序可能不适合在该区域中显示。

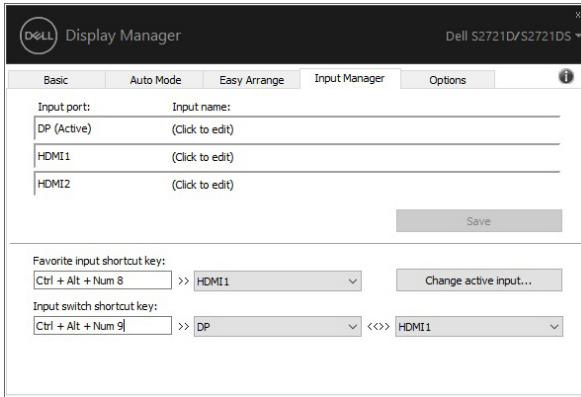


管理多视频输入信号

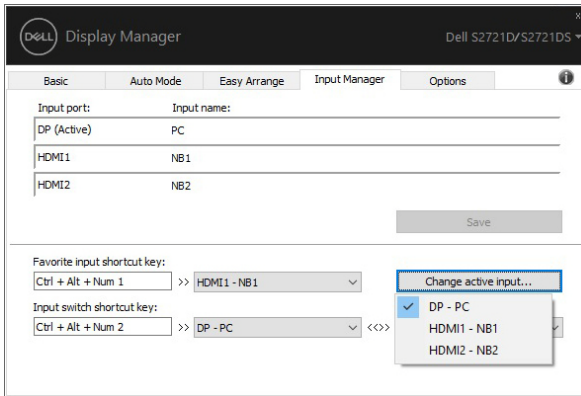
Input Manager（输入管理器）选项卡提供了便利的方法来管理多个连接到 Dell 显示器的视频输入信号。此方法可让您在使用多台电脑时，可轻松地在输入信号之间切换。

所有可供您的显示器使用的视频输入端口已列示。您可按您的喜好对每个输入端口进行命名。请在编辑后保存更改。

您可定义快捷键以快速切换到偏好的输入信号，如果您经常在两个输入信号之间工作，可定义另一个快捷键，以便在两个输入信号之间快速切换。



您可使用下拉列表以切换到另一个输入源。

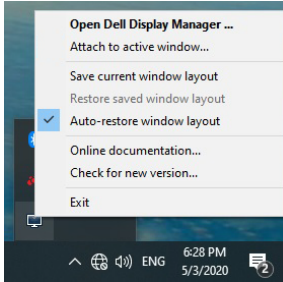


注：即便显示器正在显示其它电脑的视频时，DDM 也能与该显示器保持连接状态。您可在经常使用的 PC 上安装 DDM 并从它控制输入信号的切换。您还可在连接到显示器的另一台 PC 上安装 DDM。

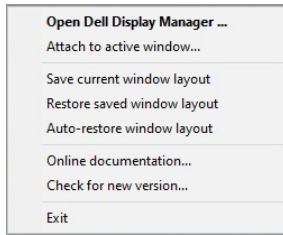


恢复应用程序位置

DDM 可在您将 PC 重新连接到显示器时，帮助您将应用程序窗口恢复至其位置。您可右键单击通知托盘中的 DDM 图标以快速访问此功能。




如果您选择 **“Auto-restore window layout”**（自动恢复窗口布局），您的应用程序窗口位置将被 DDM 追踪并记住。DDM 可在您将 PC 重新连接到显示器时，帮助您将应用程序窗口恢复至原本位置。



要返回收藏的布局，先选择 **“Save current window layout”**（保存当前窗口布局），然后选择 **“Restore saved window layout”**（恢复保存的窗口布局）。

您可在常规使用时，使用不同型号或分辨率的显示器，并可对这些显示器应用不同的窗口布局。DDM 能够知道您重新连接的显示器，并恢复相应的应用程序位置。

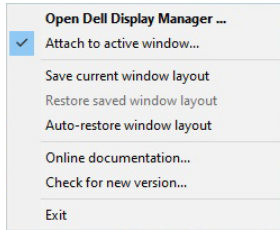
如果您要更换显示器矩阵配置中的一台显示器，可在更换之前保存窗口布局，并在安装新显示器后恢复该布局。

 **注：**您应保持应用程序运行以使用此功能。DDM 不会启动应用程序。

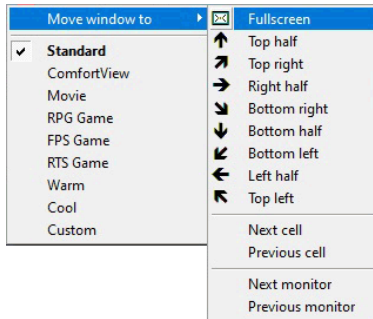


将 DDM 连接到活动窗口

对于 Windows 10，您可将 DDM 快捷方式图标添加到活动窗口的工具栏区。要激活此功能，右键单击通知托盘中的 DDM 图标，并从打开的菜单中选择**连接到活动窗口**。



右键单击工具栏中的图标，将出现 DDM 的快捷菜单，显示 **Auto Mode**（自动模式）和 **Easy Arrange**（简单安排）下的选项，让您轻松进行调整。



应用节能功能

Options（选项）选项卡提供了 PowerNap 节能选项，并可让您自定义键盘快捷键。

在上半格中，您可选择在屏保激活时将显示器的亮度设置为最低水平，或将显示器设置为睡眠模式。

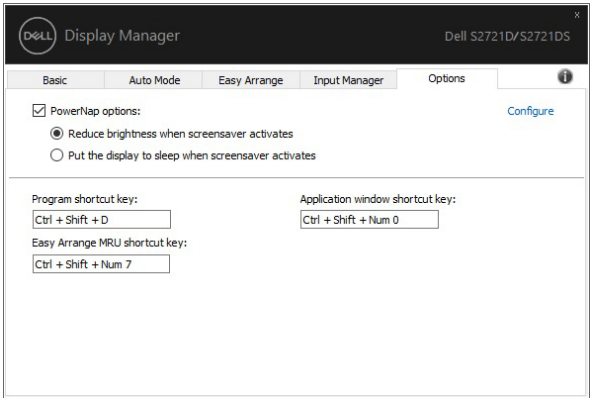
其它快捷键

您可定义快捷键来快速访问以下 DDM 功能：

- **程序快捷键**：要快速打开**快速设置**对话框。
- **简单安排 MRU 快捷键**：快速应用 5 个最近使用的窗口布局。

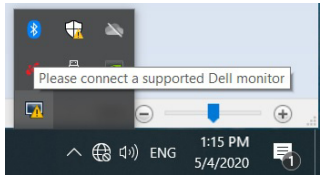


- 应用程序窗口快捷键：为 **Auto Mode**（自动模式）和 **Easy Arrange**（简单安排）下的选项启动快捷菜单。

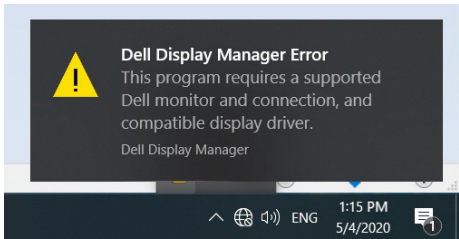


故障排除

如果 DDM 无法配合显示器工作，DDM 将在通知托盘中显示以下图标。



单击该图标，DDM 将显示更详细的错误信息。



请注意 DDM 只能配合 Dell 品牌显示器工作。如果您使用其它厂商的显示器，DDM 则不支持。



如果 DDM 无法检测和 / 或支持的 Dell 显示器进行通信, 请采取以下措施来排除故障:

1. 请确认视频线正确连接到显示器和 PC, 尤其是连接器应牢固插入到位。
2. 检查显示器 OSD 以确保 DDC/CI 已启用。
3. 请确认安装了显卡供应商 (Intel、AMD、NVIDIA 等) 正确和最新的显示器驱动程序。显示器驱动程序通常是造成 DDM 故障的原因。
4. 卸下显示器和显卡端口之间任何的配接站、扩展线或转换器。一些低成本扩展线、集线器或转换器可能无法正常支持 DDC/CI 且导致 DDM 失败。如果有最新版本可用, 请更新此类设备的驱动程序。
5. 重新启动系统。

DDM 可能无法配合以下显示器工作:

- 早于 2013 的 Dell 显示器型号和 D 系列 Dell 显示器。您可参见 Dell 产品支持网站以获得更多信息
- 采用 NVIDIA G-sync 技术的游戏显示器
- 虚拟和无线显示器不支持 DDC/CI
- 对于部分 DP 1.2 显示器的早期型号, 可能需要用显示器 OSD 来禁用 MST/DP 1.2

如果 PC 连接到 Internet, 有新版的 DDM 应用程序时, 将出现提示信息。建议下载并安装最新的 DDM 应用程序。

您还可右键单击 DDM 图标同时按住 “shift” 键来检查是否有新版本。

