


Dell S2721D/S2721DS 显示器

用户指南

管制型号: S2721D/S2721DS



 **注：**“注”表示可以帮助您更好使用计算机的重要信息。

 **注意：**“注意”表示如果不遵循说明操作可能会损坏硬件或导致数据丢失。

 **警告：**“警告”表示可能会造成财产损失、人身伤害或死亡。

版权所有 © 2020 Dell Inc. 或其子公司。保留所有权利。 Dell、EMC 和其它商标是 Dell Inc. 或其子公司的商标。其它商标可能是其各自所有者的商标。

2020 - 12

Rev. A01

目录

安全说明	6
关于本显示器	7
包装物品	7
产品特性	9
识别零部件及控制装置	10
正视图	10
后视图	11
底视图	12
分辨率规格	15
支持的视频模式	15
预设显示模式	16
电气规格	17
实际特性	18
环境特性	19
引脚分配	20
液晶显示器质量和像素规定	22
人类工程学	22
处理和移动显示器	23
维护指导	25
清洁显示器	25
设置显示器	26
连接支架 - S2721D	26
连接支架 - S2721DS	29
连接显示器	32
连接 HDMI 和电源线	32



连接 DisplayPort (DP 转 DP) 电缆 (选配) 和电源线.....	33
整理电缆	33
开启显示器	34
使用 Kensington 锁固定显示器 (选配)	35
拆卸显示器支架 - S2721D	36
拆卸显示器支架 - S2721DS	37
VESA 壁挂安装 (选配)	38
操作显示器	39
打开显示器电源	39
使用前面板控制部件	39
前面板按钮	40
使用屏幕显示 (OSD) 菜单	41
访问菜单系统	41
OSD 警告信息.....	53
设置最大分辨率	55
使用倾斜、旋转和垂直展开功能	56
倾斜	56
旋转 (仅 S2721DS)	56
垂直展开 (仅 S2721DS)	57
旋转显示器 (仅 S2721DS)	57
顺时针旋转	58
逆时针旋转	58
调节系统的旋转显示设置	59
故障排除	60
自检.....	60
内置诊断功能.....	61
常见问题	62
产品特定问题.....	64



扬声器特殊问题	65
附录	66
FCC 声明（仅针对美国）和其它管制信息	66
中国能源效率标识	66
电器电子产品有害物质限制使用要求	66
联系 Dell	67
欧盟产品数据库的能源标签和产品信息表	67



安全说明

△ **注意：如果不按本文档所述使用控件、进行调整或执行其它任何过程，可能导致电击、触电和 / 或机械伤害。**


- 请小心地将显示器置于硬性表面上。屏幕为易碎品，如果跌落和受到撞击，会受到损坏。
- 始终确保显示器在额定电流下，通过当地可用的交流电源操作。
- 将显示器置于室温环境下。过冷或过热的环境会对显示器的液晶造成不利影响。
- 请勿将显示器置于强烈震动或高冲击的环境下。例如，请勿将显示器置于汽车行李箱内。
- 如果显示器长时间不用，请拔下电源线。
- 为避免电击，请勿尝试卸下任何外罩或触到显示器的内部。



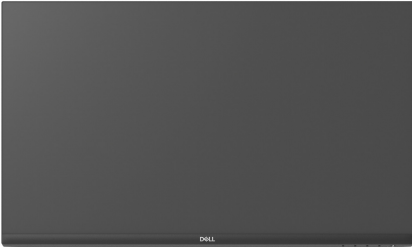


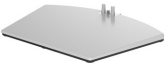

关于本显示器

包装物品

您的显示器配有下表中的部件。请检查是否收到所有部件，如有部件遗漏请联系 Dell。详情参见[联系 Dell](#)。

 **注：**某些物品为选配件，因此您的显示器中可能不包括这些物品。在某些国家，可能不提供某些功能。

 **注：**如果连接从任何其它地方购买的支架，请按随支架提供的说明安装。

部件图像	部件说明
	显示器
<p>a </p> <p>b </p>	升降支架： a. S2721D b. S2721DS
<p>a </p> <p>b </p>	底座： a. S2721D b. S2721DS




	VESA™ 螺丝盖（仅适用于 S2721D）
	电源线（视国家而有所不同）
	HDMI 电缆
	<ul style="list-style-type: none">· 快速安装指南· 安全、环境与规章信息



产品特性

Dell S2721D/S2721DS 显示器采用有源矩阵技术、薄膜晶体管 (TFT)、液晶显示屏 (LCD) 和 LED 背光。显示器特性包括：

- 68.47 cm (27 英寸) 可视区域 (对角线测量)。
2560 x 1440 (16:9) 分辨率, 可支持较低分辨率的全屏显示功能。
- 在**极速模式** * 下, 支持 AMD FreeSync™, 75 Hz 刷新率和 4 ms 快速灰阶响应时间。
- 颜色范围 99% sRGB。
- 与 DisplayPort 和 HDMI 的数据连接。
- S2721D: 倾斜功能。
- S2721DS: 倾斜、旋转、旋轴和高度调节功能。
- 双内置扬声器。
- 可拆卸支架和视频电子标准协会 (VESA™) 100 mm 安装孔, 可实现灵活的安装方案。
- 即插即用功能 (如果您的系统支持)。
- 屏幕显示 (OSD) 调节, 便于设置和优化屏幕。
- 电源和 OSD 按钮锁定。
- 安全锁槽。
- 待机模式时 ≤ 0.3 W。
- 通过无闪烁屏幕让眼睛舒适度达到最佳。

 **警告：长期受显示器的蓝光辐射影响可能对眼睛造成伤害，包括眼睛疲劳和数字视觉疲劳等。ComfortView 功能经专门设计，可降低显示器蓝光辐射量以优化眼睛舒适度。**

* 在**极速模式**中可实现 4 ms 灰阶响应时间模式, 以降低可见动态模糊和提高图像灵敏度。不过, 这可能会造成影像出现一些轻微而明显的视觉残影。由于每个系统设置和每个用户的需求有所不同, 因此我们建议用户通过不同的模式来找到符合其要求的设置。



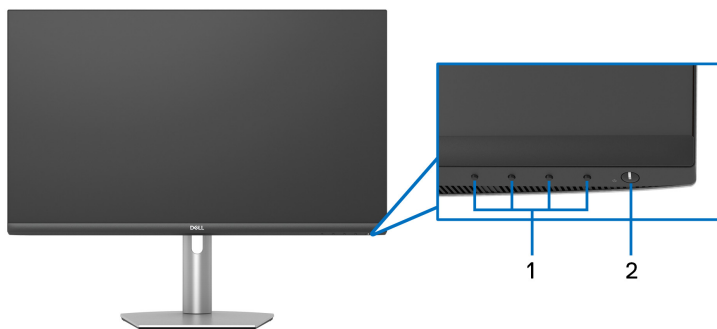
识别零部件及控制装置

正视图

S2721D



S2721DS

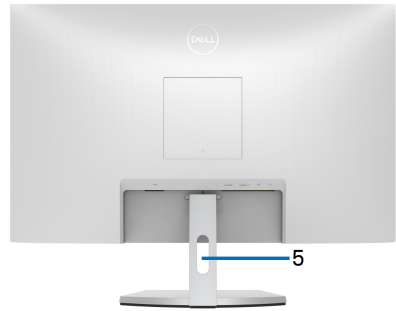
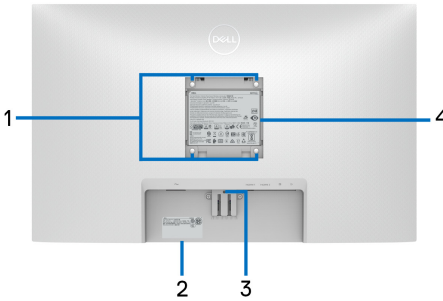


标签	描述	使用
1	功能按钮	详情参见 操作显示器 。
2	电源开 / 关按钮（带 LED 指示灯）	打开或关闭显示器。



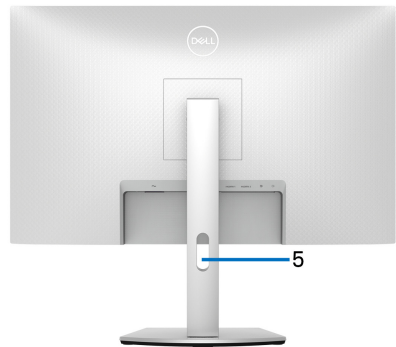
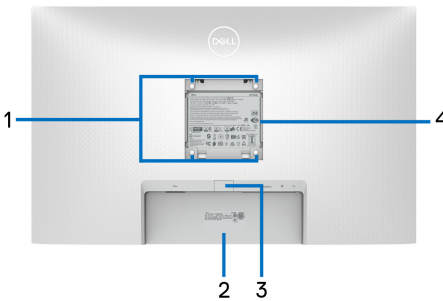
后视图

S2721D



后视图（包括显示器支架）

S2721DS



后视图（包括显示器支架）

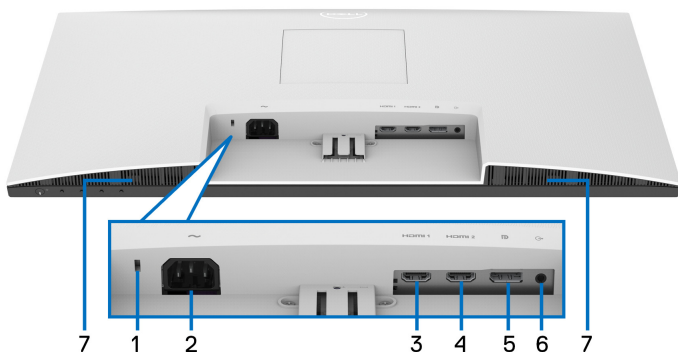
标签	描述	使用
1	VESA 安装孔（100 mm x 100 mm - 位于连接外盖后部）	壁挂式显示器采用兼容 VESA 的壁挂安装套件 (100 mm x 100 mm)。
2	条形码、序列号、和服务标签	如果您需要联系 Dell 寻求技术帮助，请参考这个标签。服务标签是唯一的字母数字标识符，该标识符可让 Dell 服务技术人员识别显示器中的硬件组件和访问质保信息。



3	支架卸下按钮	可从显示器松开支架。
4	认证标签	列出了认证准许。
5	电缆管理槽	用于将电缆有条理地插入槽内。

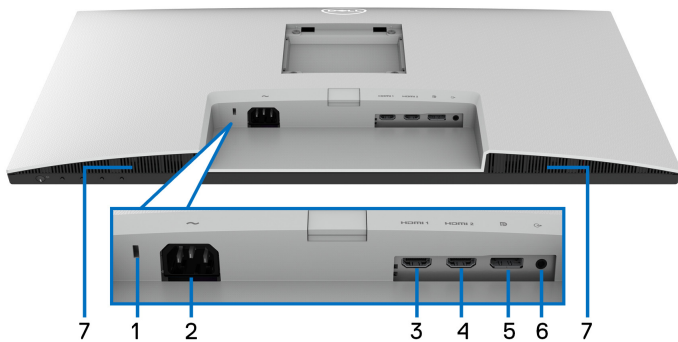
底视图

S2721D



底视图（无显示器支架）

S2721DS



底视图（无显示器支架）

标签	描述	使用
1	安全锁紧槽	用安全锁固定显示器（不含安全锁）。



2	电源连接器	连接电源线（随显示器提供）。
3	HDMI 端口 (HDMI 1)	用 HDMI 电缆（随显示器提供）连接计算机。
4	HDMI 端口 (HDMI 2)	用 HDMI 电缆（随显示器提供）连接计算机。
5	DisplayPort	用 DisplayPort 电缆连接计算机。
6	音频输出端口	连接扬声器。 注： 此端口不支持耳机。
7	扬声器	提供音频输出。



显示器规格

型号	S2721D	S2721DS
屏幕类型	有源矩阵 - TFT LCD	
面板技术	IPS	
宽高比	16:9	
可视图象		
对角线 宽（有效显示区域） 高（有效显示区域） 总区域	684.7 mm（27 英寸） 596.7 mm（23.49 英寸） 335.7 mm（13.21 英寸） 200312.2 mm ² （310.30 英寸 ² ）	
像素点距	0.2331 x 0.2331 mm	
每英寸像素 (PPI)	108.79	
视角 垂直 水平	178°（典型值） 178°（典型值）	
亮度输出	350 cd/m ² （典型值）	
对比度	1000 至 1（典型值）	
面板涂层	前偏光镜防眩处理（雾度 25%、3H）	
背光	白色 LED 边缘式背光系统	
响应时间	在 普通 模式下为 8 ms 灰阶响应时间 在 快速 模式下为 5 ms 灰阶响应时间 在 极速 模式下为 4 ms 灰阶响应时间 * * 在 极速 模式中可实现 4 ms 灰阶响应时间模式，以降低可见动态模糊和提高图像灵敏度。不过，这可能会造成影像出现一些轻微而明显的视觉残影。由于每个系统设置和每个用户的需求有所不同，因此我们建议用户通过不同的模式来找到符合其要求的设置。	



色彩深度	1670 万色	
色域	sRGB 99%（典型值）	
连接	<ul style="list-style-type: none"> · 1 x DisplayPort 版本 1.2 · 2 x HDMI 端口版本 1.4 · 1 x 音频线输出端口 	
边缘宽度（显示器边缘至有效显示区域）		
顶部	7.4 mm	
左侧 / 右侧	7.4 mm/7.4 mm	
底部	21.6 mm	
可调整性		
倾斜	-5° 至 21°	-5° 至 21°
旋转	不适用	-30° 至 30°
枢轴	不适用	-90° 至 90°
支架可调高度	不适用	110 mm
内置扬声器	2 x 3 W 声音输出	
Dell Display Manager 兼容性	简单安排和其它主要功能	
安全性	安全锁槽（电缆锁另售）	

分辨率规格

型号	S2721D/S2721DS
水平扫描范围	30 kHz 至 115 kHz（自动）
垂直扫描范围	48 Hz 至 75 Hz（自动）
最大的预置分辨率	2560 x 1440、75 Hz


支持的视频模式

型号	S2721D/S2721DS
视频显示功能（HDMI 和 DisplayPort）	480p、480i、576p、576i、720p、1080i、1080p、QHD



预设显示模式

显示模式	水平频率 (kHz)	垂直频率 (Hz)	像素时钟 (MHz)	同步极性 (水平 / 垂直)
720 x 400	31.50	70.10	28.30	-/+
VESA、 640 x 480	31.50	59.90	25.20	-/-
VESA、 640 x 480	37.50	75.00	31.50	-/-
VESA、 800 x 600	37.90	60.30	40.00	+/+
VESA、 800 x 600	46.90	75.00	49.50	+/+
VESA、 1024 x 768	48.40	60.00	65.00	-/-
VESA、 1024 x 768	60.00	75.00	78.80	+/+
VESA、 1152 x 864	67.50	75.00	108.00	+/+
VESA、 1280 x 1024	64.00	60.00	108.00	+/+
VESA、 1280 x 1024	80.00	75.00	135.00	+/+
VESA、 1600 x 900	60.00	60.00	108.00	+/+
VESA、 1920 x 1080	67.50	60.00	148.50	+/+
2048 x 1080	66.70	60.00	147.18	+/-
2560 x 1440	88.80	59.95	241.50	+/-
2560 x 1440	111.90	74.97	304.25	+/-

 注：本显示器支持 AMD FreeSync™。



电气规格

型号	S2721D/S2721DS
视频输入信号	HDMI 1.4/DisplayPort 1.2, 每一条差分线路 600 mV, 每个差分对 100 欧输入阻抗
交流输入电压 / 频率 / 电流	100 VAC 到 240 VAC/50 Hz 或 60 Hz \pm 3 Hz/1.5 A (典型值)
浪涌电流	<ul style="list-style-type: none">· 120 V: 30 A (最大值)、0°C (冷启动)· 240 V: 60 A (最大值)、0°C (冷启动)
功耗	<ul style="list-style-type: none">· 0.2 W (关闭模式)¹· 0.2 W (待机模式)¹· 19 W (启动模式)¹· 40 W (最大值)²· 15.6 W (Pon)³· 48.54 kWh (TEC)³

¹ 如 EU 2019/2021 和 EU 2019/2013 中定义的。

² 最大亮度和对比度设置。

³ Pon: 启动模式的功耗按 Energy Star 8.0 版本中的定义。

TEC: 以 kWh 为单位的总能耗按 Energy Star 8.0 版本中的定义。

本文档中提供的信息均为实验室数据, 仅供客户参考。产品性能会因客户订购的软件、部件和外设种类不同而存在差异, 相关信息这里不再一一赘述。

本文档中的信息不能作为判断电气容差或其它技术信息的依据。相关责任人未对本文档的准确性或完整性做出明确或非明确担保。



注: 本显示器有 ENERGY STAR 认证。

此产品在工厂默认设置中符合 ENERGY STAR 标准, 该设置可通过 OSD 菜单中的“工厂重置”功能来恢复。更改工厂默认设置或启用其它功能可能超出 ENERGY STAR 规定限制的功耗。



实际特性

型号	S2721D	S2721DS
信号电缆类型	· 数字：HDMI、19 针 · 数字：DisplayPort、20 针（电缆未随附）	
注： Dell 显示器设计与随显示器提供的视频线实现理想的工作。由于 Dell 无法控制市场上的不同电缆供应商、材料类型、接口和制造这些电缆所采用的工艺，因此 Dell 不能保证非 Dell 显示器提供的原装电缆上的视频表现。		
尺寸（包括支架）		
高度	453.4 mm（17.85 英寸）	· 展开时： 510.1 mm（20.08 英寸） · 收缩时： 400.1 mm（15.75 英寸）
宽度	611.6 mm（24.08 英寸）	611.6 mm（24.08 英寸）
深度	186.8 mm（7.35 英寸）	174.7 mm（6.88 英寸）
尺寸（无支架）		
高度	364.6 mm（14.35 英寸）	364.6 mm（14.35 英寸）
宽度	611.6 mm（24.08 英寸）	611.6 mm（24.08 英寸）
深度	55.4 mm（2.18 英寸）	55.4 mm（2.18 英寸）
支架尺寸		
高度	176.0 mm（6.93 英寸）	· 展开时： 403.1 mm（15.87 英寸） · 收缩时： 364.8 mm（14.36 英寸）
宽度	257.2 mm（10.13 英寸）	257.0 mm（10.12 英寸）
深度	186.8 mm（7.35 英寸）	174.7 mm（6.88 英寸）
重量		
重量（包括包装）	7.9 公斤（17.42 磅）	8.9 公斤（19.62 磅）
重量（包括支架装置和电缆）	5.4 公斤（11.90 磅）	6.2 公斤（13.67 磅）



重量（无支架装置）（用于壁挂或者 VESA 安装方式 - 无电缆）	4.4 公斤（9.70 磅）	4.4 公斤（9.70 磅）
支架装置的重量	0.7 公斤（1.54 磅）	1.5 公斤（3.31 磅）

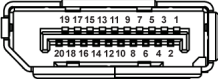
环境特性

型号	S2721D/S2721DS	
兼容标准	<ul style="list-style-type: none"> · ENERGY STAR 认证的显示器 · 兼容 RoHS · TCO 认证的显示器 · 低 BFR/PVC 显示器（外接电缆除外） · 无砷玻璃和无汞（仅限面板） 	
温度		
工作	0°C 至 40°C（32°F 至 104°F）	
非工作	<ul style="list-style-type: none"> · 存放：-20°C 至 60°C（-4°F 至 140°F） · 运输：-20°C 至 60°C（-4°F 至 140°F） 	
湿度		
工作	10% 至 80%（无冷凝）	
非工作	<ul style="list-style-type: none"> · 存放：5% 至 90%（无冷凝） · 运输：5% 至 90%（无冷凝） 	
海拔		
工作	5000 m（16404 英尺）（最大值）	
非工作	12192 m（40000 英尺）（最大值）	
散热量	<ul style="list-style-type: none"> · 119.42 BTU/ 小时（最大值） · 64.83 BTU/ 小时（典型值） 	



针脚分配

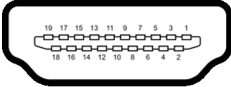
DisplayPort 连接器



针脚编号	已连接信号电缆的 20 针一端
1	ML3 (n)
2	GND
3	ML3 (p)
4	ML2 (n)
5	GND
6	ML2 (p)
7	ML1 (n)
8	GND
9	ML1 (p)
10	ML0 (n)
11	GND
12	ML0 (p)
13	GND
14	GND
15	AUX (p)
16	GND
17	AUX (n)
18	热插拔检测
19	Re-PWR
20	+3.3 V DP_PWR



HDMI 连接器



引脚编号	已连接信号电缆的 19 针一端
1	TMDS 数据 2+
2	TMDS 数据 2 屏蔽线
3	TMDS 数据 2-
4	TMDS 数据 1+
5	TMDS 数据 1 屏蔽线
6	TMDS 数据 1-
7	TMDS 数据 0+
8	TMDS 数据 0 屏蔽线
9	TMDS 数据 0-
10	TMDS 时钟信号 +
11	TMDS 时钟信号屏蔽线
12	TMDS 时钟信号 -
13	CEC
14	预留 (未连接)
15	DDC 时钟信号 (SCL)
16	DDC 数据 (SDA)
17	DDC/CEC 接地
18	+5 V 电源
19	热插拔检测



液晶显示器质量和像素规定

在液晶显示器生产过程中，某个或者多个像素有时会保持不变状态，这些像素很难发现，而且不会影响显示器质量或者功能。有关 Dell 显示器质量和像素规定，详情请访问 www.dell.com/pixelguidelines。

人类工程学

△ **注意：不当使用或长时间使用键盘可能导致伤害。**

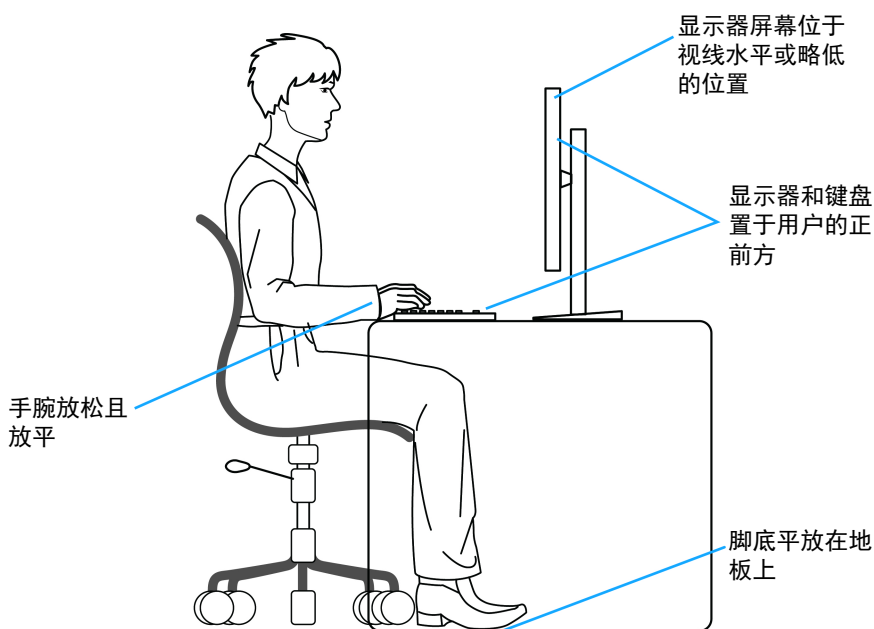
△ **注意：长时间看显示器屏幕可能导致视觉疲劳。**

要提高舒适度和效率，在安装和使用计算机工作台时遵守以下指示操作：

- 放置计算机，以使显示器和键盘在您工作时的正前方。可购买特殊的架子以帮助正确放置键盘。
- 要降低因长时间使用显示器所造成眼睛疲劳和颈 / 臂 / 背 / 肩部疼痛的风险，我们建议：
 1. 将屏幕与您眼睛之间的距离设置为 20 至 28 英寸（50-70 厘米）。
 2. 经常眨眼可使眼睛湿润，或在长时间使用显示器后用水湿润眼睛。
 3. 定期每观看两小时休息 20 分钟。
 4. 在休息时，眼睛离开显示器并看着 20 英尺远距离的对象至少 20 秒钟。
 5. 在休息时做扩张动作可缓解颈、臂、背和肩部的紧张。
- 请确认显示器屏幕处于您坐在显示器前时的眼睛水平高度或略低于该高度的位置。
- 调整显示器的倾斜度、其对比度和亮度设置。
- 调整您周围的环境光（如顶灯、台灯和附近窗户上的窗帘或百叶窗）以使显示器屏幕的反射和眩光降至最低。
- 使用有良好腰部支撑的椅子。
- 在使用键盘或鼠标时，前臂保持在水平位置上，手腕放在自然、舒服的位置上。
- 在使用鼠标时，始终留出时间让手部得到休息。
- 让上臂在两侧得到自然的休息。
- 确保脚部放在地板的平面上。
- 坐下时，请确认您腿部的重量在脚上而不是在椅子的前部位置上。如需要，请调整椅子的高度或使用搁脚板，以保持正确的姿势。
- 改变工作活动。尝试对工作进行组织，从而让您无需长时间坐着工作。尝试在一定时间间隔站一会或站起走一会。



- 保持桌下的空间没有障碍物和电缆或电源线，否则会影响到坐姿的舒适度并有绊倒隐患。

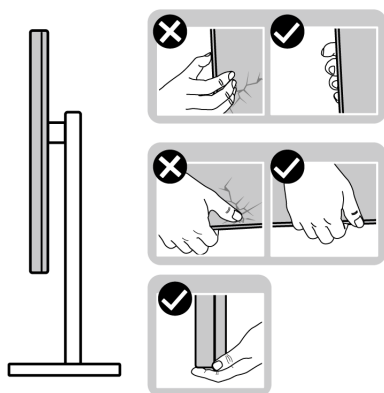


处理和移动显示器

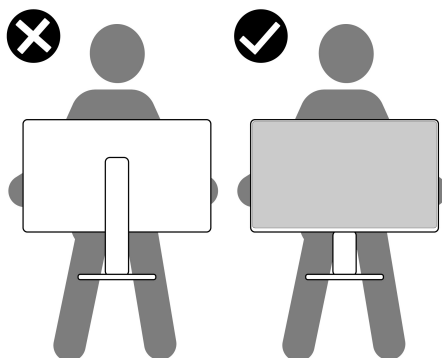
为在抬起或移动显示器时确保显示器的安全处理，请按以下指导操作：

- 移动或抬起显示器之前，关闭计算机和显示器。
- 从显示器上拔下所有电缆。
- 将显示器置于原始包装盒及原始包装材料中。
- 在抬起或移动显示器时，紧紧握住显示器边缘底部和侧面而不要施加过度的压力。

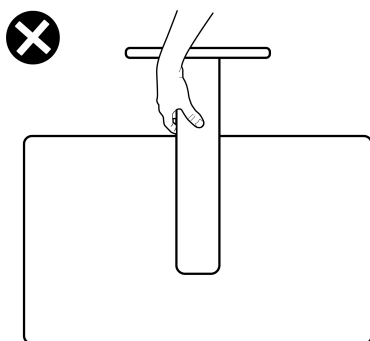




- 当抬起或移动显示器时，请确保屏幕在离您较远的一侧且不要压在显示区域上，以免任何刮伤或损坏。



- 当运输显示器时，请避免突然冲击或震动。
- 当抬起或移动显示器时，请勿将显示器面朝下，同时握住基座或升降器。否则可能导致显示器的意外损坏或造成人身伤害。



维护指导

清洁显示器

△ **注意：**在清洁显示器之前，请阅读并遵守[安全说明](#)。

△ **警告：**在清洁显示器之前，从电源插座上拔下显示器的电源电缆。

在拆除包装、清洁或者搬运显示器时，应遵守以下最佳操作说明：


- 如需清洁防静电屏幕，用水稍稍蘸湿柔软、干净的抹布。如果可能，请使用适用于防静电涂层的专用屏幕清洁纸巾或溶液。请勿使用汽油、稀释剂、氨水、磨蚀性清洁剂或者压缩空气。
- 如需清洁显示器，请用温水稍稍蘸湿抹布。不可使用任何类型的清洁剂，因为某些清洁剂会在显示器表面上留下乳状薄膜。
- 如果在拆除显示器包装时发现白色粉末，可用抹布擦除。
- 在搬运显示器时应谨慎小心，因为颜色较深的显示器在划伤时会显示出比浅色显示器更明显的白色划痕。
- 为使显示器达到最佳显示质量，请使用动态变化的屏幕保护程序，在不使用时请关闭显示器。



设置显示器

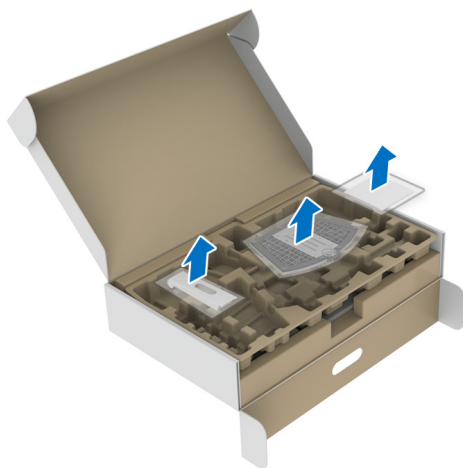
连接支架 - S2721D

 注：支架非工厂安装。

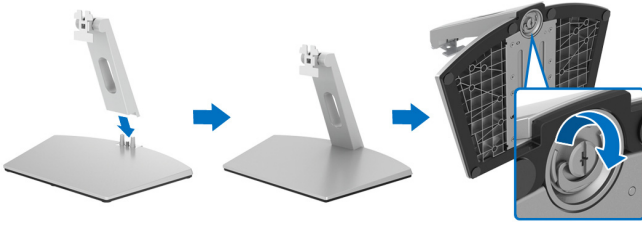
 注：以下说明仅适用于连接随显示器提供的支架。如果连接从任何其它地方购买的支架，请按随支架提供的说明安装。

在连接显示器支架时：

1. 按包装盒口封上的说明，将支架从其固定的顶部缓冲垫中取出。
2. 从包装衬垫取出 VESA 盖、支架座和升降支架。



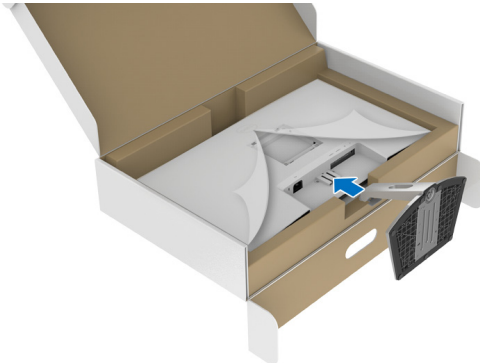
3. 将升降支架对准并放置到基座上。
4. 打开支架座底部的螺丝手柄，顺时针旋转它以固定支架组件。
5. 合上螺丝手柄。



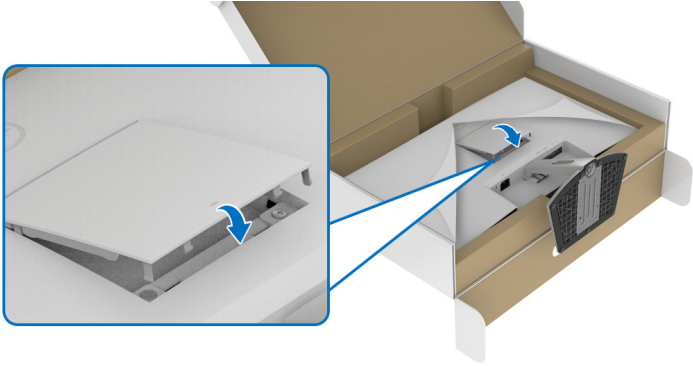
6. 打开保护罩可看到显示器上的 VESA 插槽。



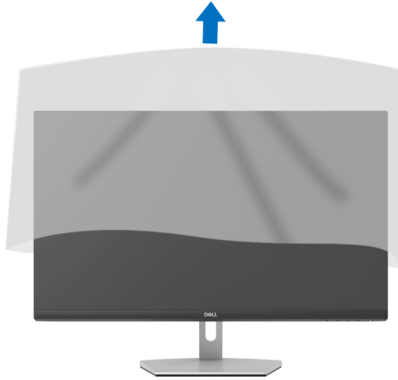
7. 将支架组件装置对准并插入显示器背面的凹槽直至其锁定到位。



8. 安装 VESA 螺丝盖。




9. 将显示器置于直立位置，并将保护罩从显示器上掀起。



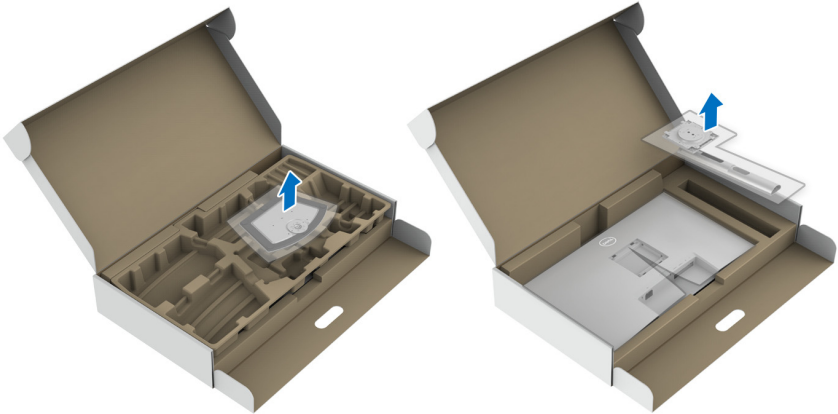
连接支架 - S2721DS

 注：支架非工厂安装。

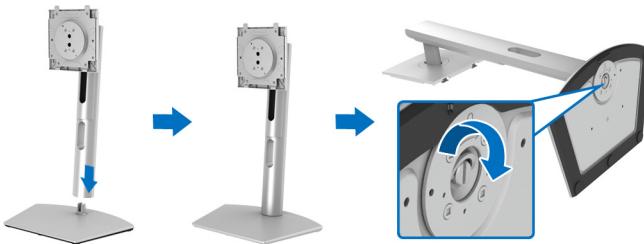
 注：以下说明仅适用于连接随显示器提供的支架。如果连接从任何其它地方购买的支架，请按随支架提供的说明安装。

在连接显示器支架时：

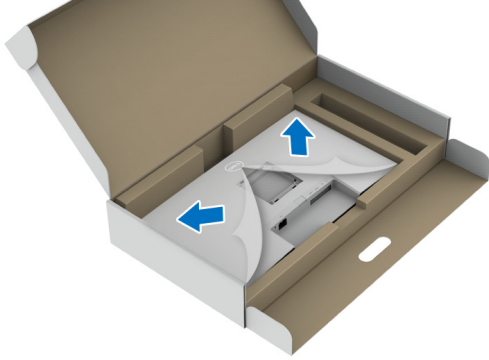
1. 按包装盒口封上的说明，将支架从其固定的顶部缓冲垫中取出。
2. 从包装衬垫取出支架座和升降支架。



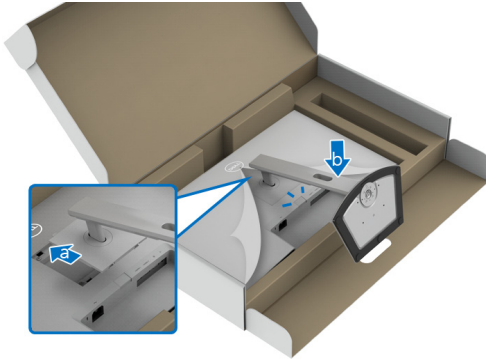
3. 将升降支架对准并放置到基座上。
4. 打开支架座底部的螺丝手柄，顺时针旋转它以固定支架组件。
5. 合上螺丝手柄。



6. 打开保护罩可看到显示器上的 VESA 插槽。



7. 将支架装置连接到显示器上。
- a. 对准升降支架上的扣件并将其滑入 VESA 插槽。
 - b. 按压支架，直到扣入到位。

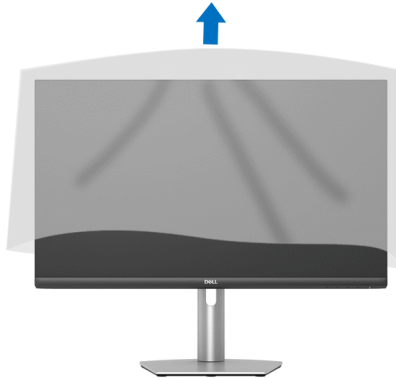


8. 用双手紧紧握住升降支架并抬起显示器。然后将显示器直立置于一个平稳表面上。

 注：在抬高显示器时请紧握升降支架以免任何意外损坏。



9. 掀开显示器上的保护罩。



连接显示器

⚠ 警告：在您开始执行本节的任何操作之前，请遵守[安全说明](#)。

📌 注：Dell 显示器配合 Dell 提供的输入电缆时工作最为理想。如果使用非 Dell 电缆，则 Dell 不保证视频质量和性能。

📌 注：在连接之前，通过电缆管理槽整理电缆。

📌 注：请勿同时将所有的电缆连接到计算机上。

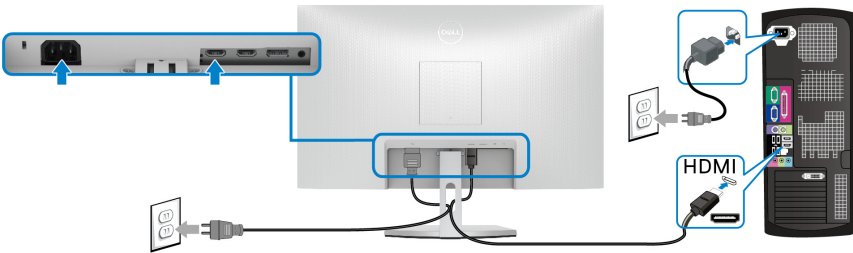
📌 注：图片仅供示意说明。计算机的外观可能有所不同。

在连接显示器到计算机时：

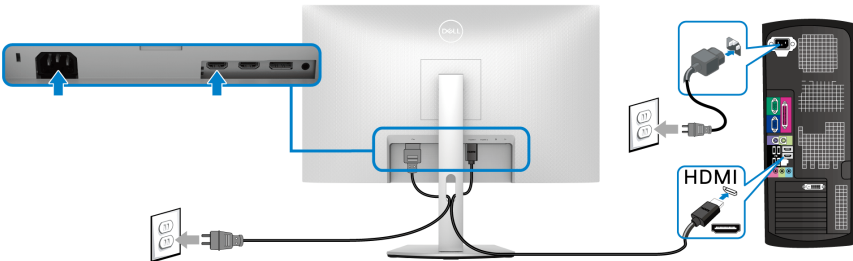
1. 关闭计算机并断开电源线。
2. 将 HDMI 或 DisplayPort 电缆连接到显示器和计算机。

连接 HDMI 和电源线

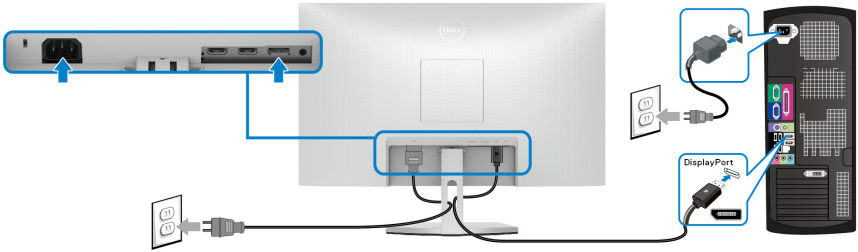
S2721D



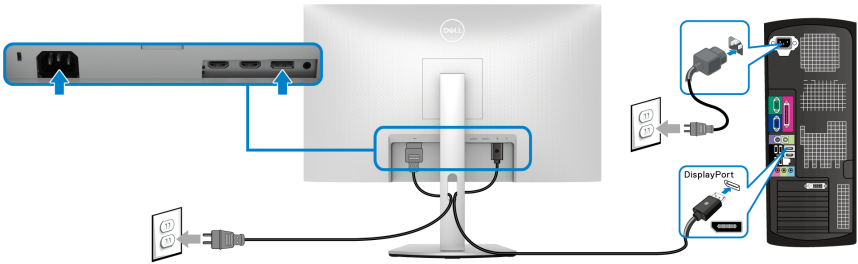
S2721DS



连接 DisplayPort (DP 转 DP) 电缆 (选配) 和电源线 S2721D

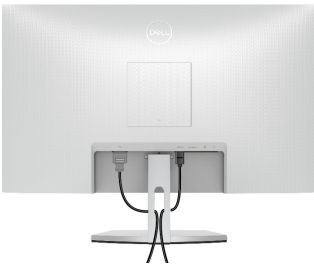


S2721DS

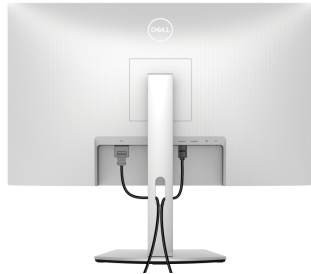


整理电缆

S2721D



S2721DS



在显示器和计算机连接所有必要的电缆之后，（关于电缆连接请参见[连接显示器](#)），有条理地设置上述所有电缆。

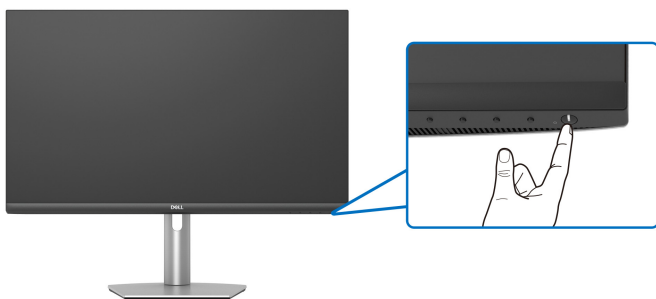


开启显示器

S2721D



S2721DS



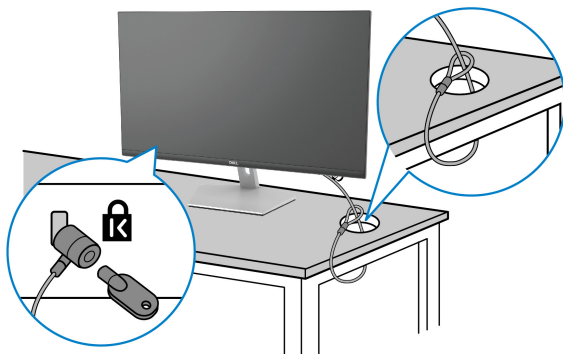
使用 Kensington 锁固定显示器（选配）

安全锁槽位于显示器的底部。（请参见[安全锁紧槽](#)）

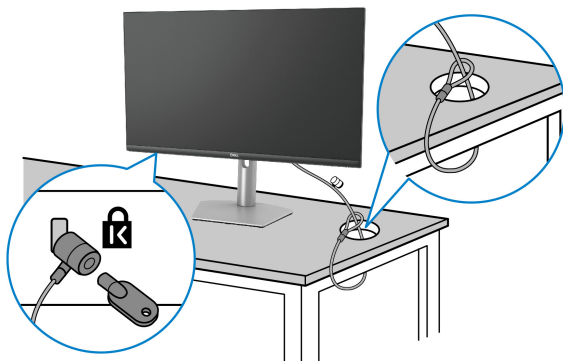
要了解更多有关使用 Kensington 锁（另行购买）的信息，请参见随安全锁提供的文档。


使用 Kensington 安全锁将显示器固定到桌子。

S2721D



S2721DS




 注：图片仅供示意说明。安全锁的外观可能有所不同。



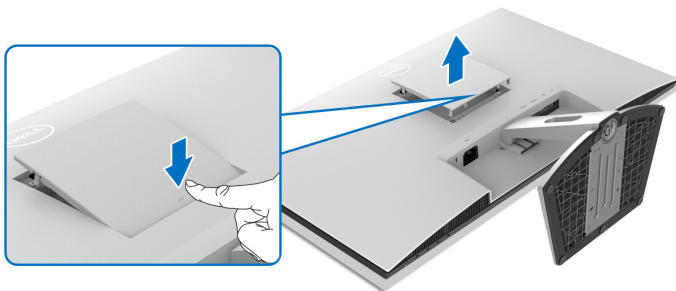
拆卸显示器支架 - S2721D

 注：为避免在拆卸支架时划伤液晶显示屏，必须将显示器放在干净柔软表面上。

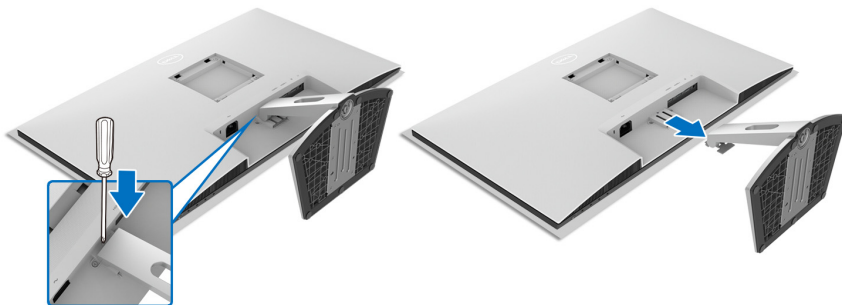
 注：以下说明仅适用于拆卸随显示器提供的支架。如果拆卸从任何其它地方购买的支架，请按随支架提供的说明安装。

在拆卸支架时：


1. 将显示器放在软布或软垫上。
2. 按 VESA 盖上的凹处可将其从显示器背面释放。




3. 使用较长的螺丝刀，按压支架上部凹处中的释放锁栓。
4. 锁栓松开后，将支架装置从显示器上滑开。



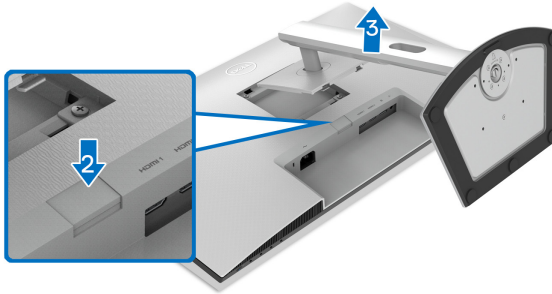
拆卸显示器支架 - S2721DS

 注：为避免在拆卸支架时划伤液晶显示屏，必须将显示器放在干净柔软表面上。

 注：以下说明仅适用于拆卸随显示器提供的支架。如果拆卸从任何其它地方购买的支架，请按随支架提供的说明安装。

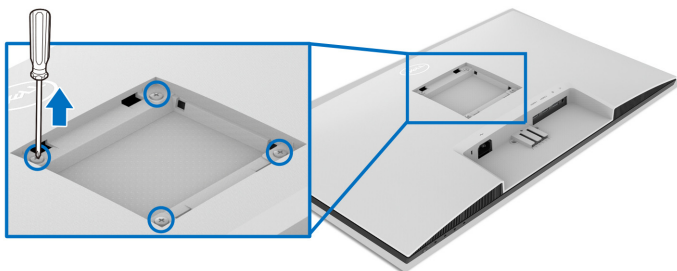
在拆卸支架时：

1. 将显示器放在软布或软垫上。
2. 按住显示器背面的支架卸下按钮。
3. 从显示器位置向上提起支架装置。

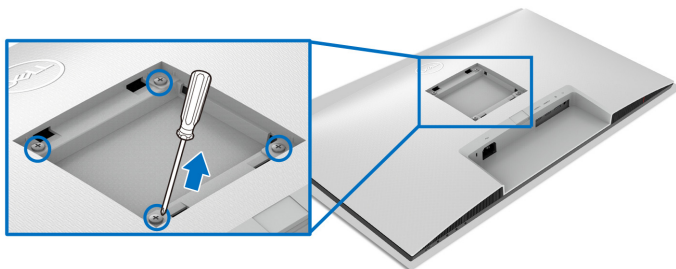


VESA 壁挂安装（选配）

S2721D



S2721DS



（螺丝尺寸：M4 x 10 mm）。

请阅读说明书，该说明书与符合 VESA 兼容壁挂安装套件放在一起。

1. 将显示器放置在平稳桌面上的软布或衬垫上。
2. 卸下显示器支架。（请参见[拆卸显示器支架 - S2721D](#)和[拆卸显示器支架 - S2721DS](#)）
3. 使用十字头螺丝刀卸下四颗固定显示器后盖的螺丝。
4. 将壁挂安装套件中的安装支架安装到显示器上。
5. 壁挂式安装显示器。要了解更多信息，请参阅随壁挂式安装套件安装提供的文档。

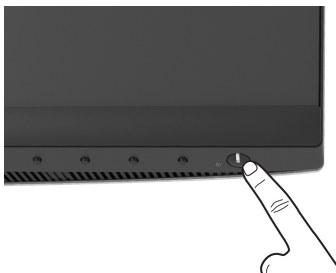
 **注：只能使用 UL、CSA 或 GS 认证的壁挂支架，并且最小承受重量或负载为 17.6 公斤 (S2721D/S2721DS)。**



操作显示器

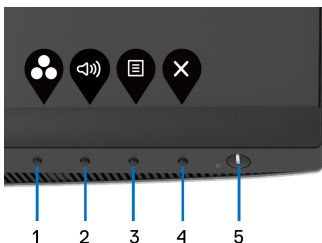
打开显示器电源

按电源按钮开启显示器。





使用前面板控制部件




使用显示器前面的控制按钮调整设置。



下表说明前面板按钮：

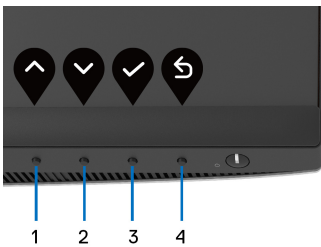
前面板按钮	描述
1  快捷键 / 预设模式	使用此按钮可以从预设颜色模式列表中选择。
2  快捷键 / 音量	直接访问音量调整滑块。







3	 菜单	使用 菜单 按钮可以启动屏幕显示 (OSD)。请参见 访问菜单系统 。
4	 退出	使用按钮可退出 OSD 主菜单。
5	 电源 (包括电源指示灯)	打开或关闭显示器。 常亮白灯表示显示器已打开且正常运作。闪白灯表示显示器处于待机模式。

前面板按钮

使用显示器前面的按钮调整图像设置。




前面板按钮	描述
1  向上	使用 向上 按钮调节（增加范围）OSD 菜单中的项目。
2  向下	使用 向下 按钮调节（减少范围）OSD 菜单中的项目。
3  确定	使用 确定 按钮确认选择。
4  返回	使用 返回 按钮回到前一菜单。

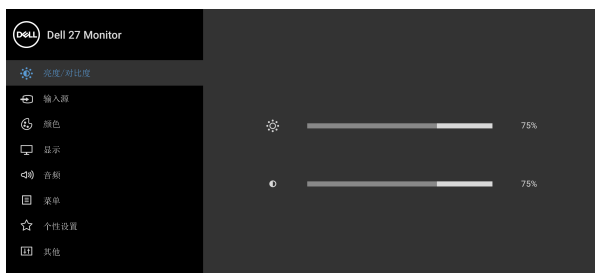







使用屏幕显示 (OSD) 菜单


访问菜单系统





 **注：**如果您更改了设置，随后继续到另一个菜单或退出 OSD 菜单，显示器会自动保存所做更改。如果您更改了设置，并等待 OSD 菜单消失，所做更改也会保存。

1. 按  按钮打开 OSD 菜单并显示主菜单。



2. 按  和  按钮在设置选项之间移动。当从一个图标移动到另一个图标时，会突出显示选项名称。请参考以下表格了解本显示器可用的所有选项之完整列表。
3. 按一次 、 或  按钮以激活突出显示的选项。

 **注：**根据您选择的菜单，显示的方向按钮（和确定按钮）可能有所不同。使用可用的按钮进行选择。

4. 按  和  按钮可选择需要的参数。
5. 按  按钮进入子菜单，然后根据菜单上的指示使用方向按钮，进行更改。
6. 选择  按钮，返回主菜单。



图标

菜单和子菜单

描述





亮度 / 对比度

使用此菜单激活**亮度 / 对比度**调整。





亮度

亮度可以调整背光的亮度。

按  按钮可以提高亮度，按  按钮可以降低亮度（最小值 0 / 最大值 100）。

对比度

先调整**亮度**，如果需要进一步调整，再调整**对比度**。

按  按钮可以提高对比度，按  按钮可以降低对比度（最小值 0 / 最大值 100）。

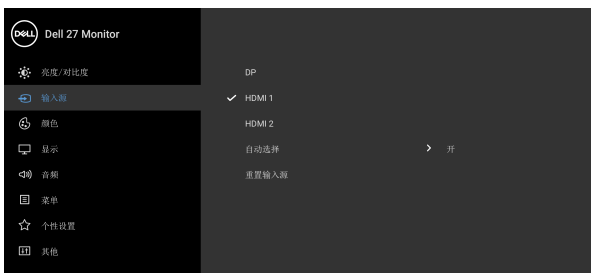
对比度可以调整显示器屏幕暗度和亮度之间的差异程度。





输入源

使用**输入源**菜单，在可能连接到显示器上的不同视频信号之间进行选择。



DP

当使用 DisplayPort (DP) 连接器时，选择 **DP** 输入。

按 按钮确认选择。

HDMI 1

当使用 HDMI 连接器时，选择 **HDMI 1** 输入。按

按钮确认选择。

HDMI 2

当使用 HDMI 连接器时，选择 **HDMI 2** 输入。按

按钮确认选择。

自动选择

打开此功能可让您扫描可用的输入源。

重置输入源

将显示器的输入设置重新设为出厂设置。





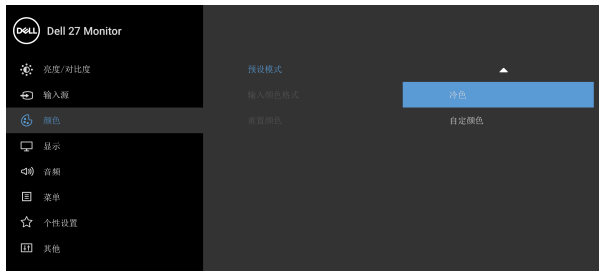
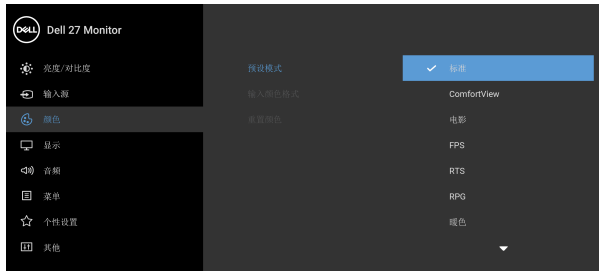
颜色

使用颜色可调整颜色设置模式。



预设模式

让您从列表中选择预设模式。



- **标准**：加载显示器的默认颜色设置。这是默认的预设模式。



预设模式


- **ComfortView**: 降低屏幕放出的蓝光量, 以使观看时眼睛更舒服。
警告: 长期受显示器的蓝光辐射影响可能造成人身伤害, 如数字视觉疲劳、眼睛疲劳及其它眼睛伤害。长时间使用显示器还可能造成诸如颈、臂、背和肩部等身体疼痛。详情参见[人类工程学](#)。
 - **电影**: 为电影加载理想的颜色设置。
 - **FPS**: 为第一人称射击 (FPS) 游戏加载理想的颜色设置。
 - **RTS**: 为即时战略 (RTS) 游戏加载理想的颜色设置。
 - **RPG**: 为角色扮演 (RPG) 游戏加载理想的颜色设置。
 - **暖色**: 显示较低色温的颜色。使用红色 / 黄色色调, 屏幕颜色偏暖色。
 - **冷色**: 显示较高色温的颜色。使用蓝色色调, 屏幕颜色偏冷色。
 - **自定颜色**: 允许手动调节颜色设置。
使用箭头按钮调节三种颜色 (红、绿、蓝) 值, 并创建自己预置的颜色模式。
-

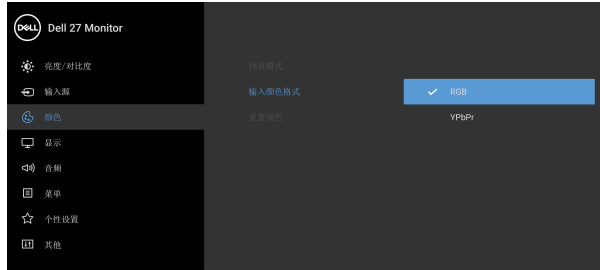


输入颜色格式



允许您将视频输入模式设置为：

- **RGB**：如果您的显示器使用 DisplayPort 或 HDMI 电缆连接到了计算机（或媒体播放器），请选择此选项。
- **YPbPr**：如果您的媒体播放器仅支持 YPbPr 输出，则选择此选项。

按  按钮确认选择。





色调

此功能可以将视频图像的颜色改为绿色或紫色。通常用于将颜色调整到需要的肤色调。使用  或  可以在“0”至“100”之间调整色调。

注： 仅在选择**电影**、**FPS**、**RTS** 或 **RPG** 预设模式时才可以使**色调**调节。

饱和度

此功能可以调整视频图像的颜色饱和度。使用  或  将饱和度从“0”调整到“100”。

注： 仅在选择**电影**、**FPS**、**RTS** 或 **RPG** 预设模式时才可以使**饱和度**调节。

重置颜色

将显示器的颜色设置重新设为出厂设置。





显示

使用**显示**菜单来调整图像。





宽高比

将图像宽高比调节为**宽高比 16:9**、**4:3** 或 **5:4**。

清晰度

此功能可使图像看起来更清晰或更柔和。

使用  或  可以在“0”至“100”之间调整清晰度。

响应时间

让您将**响应时间**设置为**普通**、**快速**或**极速**。

重置显示器

将所有的显示设置重置为出厂预设值。





音频



音量

让您设置扬声器的音量水平。

使用 或 可以在“0”至“100”之间调整音量水平。

扬声器

让您启用或禁用扬声器功能。

重置音频

选择此选项可恢复默认音频设置。

菜单



选择此选项可调整 OSD 的设置，例如 OSD 的语言、菜单显示在屏幕上的时间总长等。



语言

将 OSD 显示设置为八种语言之一（英语、西班牙语、法语、德语、巴西葡萄牙语、俄语、简体中文或日语）。



透明度

选择此选项，可通过按 和 按钮来改变菜单的透明度（最小值 0 / 最大值 100）。



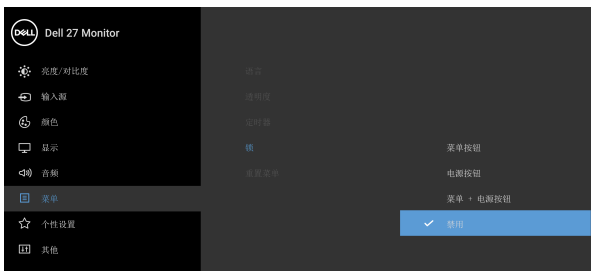
定时器

在您最后一次按下按钮后，设置 OSD 保持启用的时间。

使用  或  以 1 秒增量调整滑杆，范围从 5 到 60 秒。

锁

显示器上的控制按钮锁定后，即可防止外人进行控制。它还可防止在不慎启动多台显示器的并排设置。



- **菜单按钮**：所有的菜单 / 功能按钮（电源按钮除外）均已锁定，用户无法使用。
- **电源按钮**：仅电源按钮已锁定，用户无法使用。
- **菜单 + 电源按钮**：菜单 / 功能和电源按钮均已锁定，用户无法使用。

默认设置为**禁用**。

交替锁定方法 [适用于菜单 / 功能按钮]：按住电源按钮旁的菜单 / 功能按钮 4 秒钟可以设置锁定选项。

注：要解锁按钮，可以按住电源按钮旁的菜单 / 功能按钮 4 秒钟。

重置菜单

将所有 OSD 设置重置为出厂预设值。





个性设置



快捷键 1

让您可以从**预设模式、亮度 / 对比度、输入源、宽高比或音量**中选择一项功能，并将其设置为快捷键。

快捷键 2

LED 电源按钮

让您设置开启或关闭 LED 电源指示灯以节能。

复位个性化设置

在**个性设置**菜单下可将所有的设置重设回出厂预设值。





其他

选择此选项可调整 OSD 设置，如 **DDC/CI**、**LCD 调节**等。

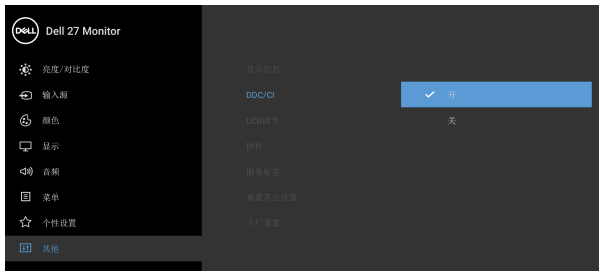


显示信息

显示当前显示器的设置。

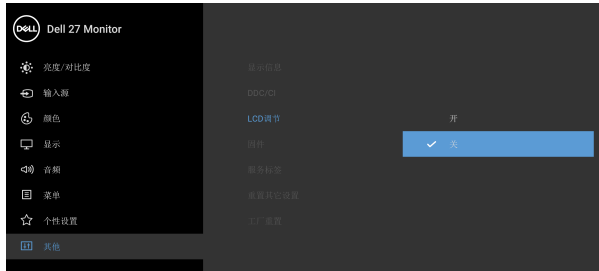
DDC/CI

DDC/CI（显示数据通道 / 命令接口）允许通过计算机上的软件程序调整显示器参数（亮度、颜色平衡等）。您可以选择**关**以禁用此功能。启用此功能以获得最佳的显示器用户体验和性能。



LCD 调节

有助于减少微小的图像残留现象。根据图像残留的程度，程序运行或许需要一些时间。您可以选择开以启用此功能。



固件 显示显示器的固件版本。

服务标签 显示显示器的服务标签。当您寻求电话支持、检查保修状态和更新 Dell 网站上的驱动程序等时需要此字串。

重置其它设置 在其他菜单下可将所有的设置重设回出厂预设值。

工厂重置 将所有预设值恢复为出厂预设值。还有 ENERGY STAR® 测试的设置。



OSD 警告信息

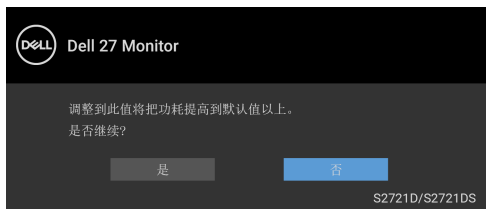
在显示器不支持特定的分辨率模式时，会显示以下信息：



这表示显示器无法与从计算机接收的信号同步。关于本显示器支持的水平和垂直频率，请参见[显示器规格](#)。建议模式为 2560 x 1440。

 **注：根据连接的输入信号，信息可能略有不同。**

首次调整亮度值时，将出现以下信息：

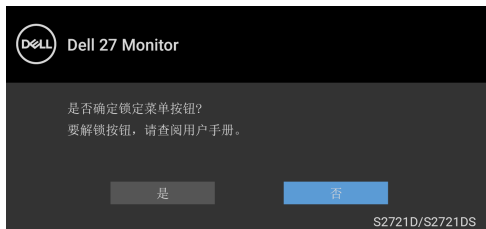


 **注：如果您选择是，则当您更改亮度设置时，该信息将不会出现。**

在禁用 DDC/CI 功能之前，会显示以下信息：

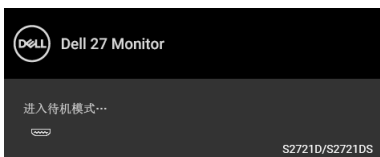


在激活锁功能之前，会显示以下信息：



 **注：根据所选的设置，信息可能略有不同。**

在显示器进入待机模式时，会显示以下信息：



激活计算机并唤醒显示器以访问 [OSD](#)。

 **注：根据连接的输入信号，信息可能略有不同。**

只有在正常运行模式下，才能使用 OSD。根据选定的输入，如果在待机模式下按电源按钮之外的任一按钮，会显示以下消息：



激活计算机和显示器以访问 [OSD](#)。

 **注：根据连接的输入信号，信息可能略有不同。**

如果选择了 HDMI 或 DisplayPort 输入，并且相应的电缆均未连接，则会显示下面所示的浮动对话框。



 **注：根据连接的输入信号，信息可能略有不同。**



选择**工厂重置**后，将显示以下信息：



详情请参见[故障排除](#)。

设置最大分辨率

要为显示器设置最大分辨率：

在 Windows[®] 7、Windows[®] 8 和 Windows[®] 8.1：

1. 仅适用于 Windows[®] 8 和 Windows[®] 8.1，选择桌面平铺以切换到经典桌面。
2. 在桌面上右击并选择**屏幕分辨率**。
3. 单击**屏幕分辨率**的下拉列表并选择 **2560 x 1440**。
4. 单击**确定**。

在 Windows[®] 10：

1. 在桌面上右击并选择**显示设置**。
2. 单击**高级显示设置**。
3. 单击**分辨率**的下拉列表并选择 **2560 x 1440**。
4. 单击**应用**。

如果您没有看到 2560 x 1440 选项，那么您可能需要更新您的显卡驱动程序。根据使用的计算机，可采用以下方法：

如果使用 Dell 台式机或者笔记本电脑：


- 进入 <https://www.dell.com/support>，输入您的服务标签，然后下载最新的显卡驱动程序。

如果正在使用非 Dell 计算机（笔记本电脑或者台式机）：

- 进入计算机支持站点，然后下载最新的显卡驱动程序。
- 进入显卡网站，然后下载最新的显卡驱动程序。



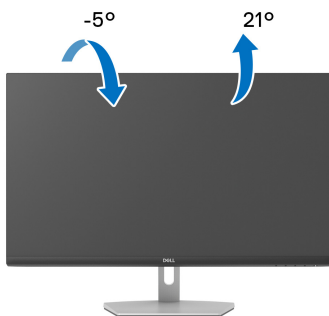
使用倾斜、旋转和垂直展开功能

 注：以下说明仅适用于连接随显示器提供的支架。如果连接从任何其它地方购买的支架，请按随支架提供的说明安装。

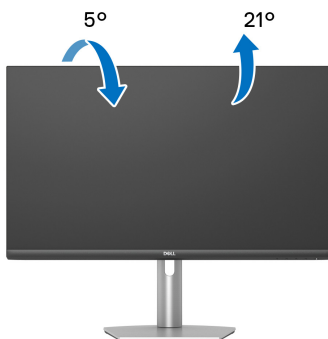
在将支架连接到显示器时，可以调整显示器以获得最合适的观看视角。


倾斜

S2721D



S2721DS



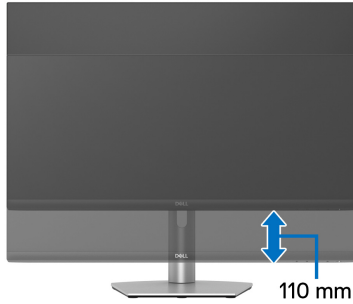
 注：出厂时未安装支架。

旋转（仅 S2721DS）



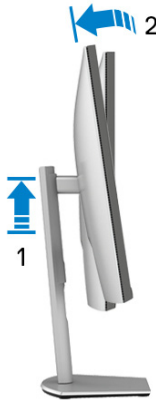
垂直展开（仅 S2721DS）

 注：支架的垂直展开高度最大为 110 mm。下图显示了如何垂直展开支架。



旋转显示器（仅 S2721DS）

在旋转显示器之前，确认显示器在垂直方向上完全展开并向上完全倾斜以免碰撞显示器的底边。





顺时针旋转



逆时针旋转




 注：如需在 Dell 计算机中使用显示器旋转功能（横向与纵向模式），需要更新显卡驱动程序（非该显示器的附件）。如需下载显卡驱动程序，请访问 www.dell.com/support 并查看下载部分是否有最新更新的视频驱动程序。

 注：在纵向模式中，在使用显卡要求较高的应用程序时性能可能会有所降低，如 3D 游戏。



调节系统的旋转显示设置

旋转显示器之后，需要完成以下步骤以调节系统的旋转显示器设置。

 **注：**如果显示器使用非 Dell 主机，您需要访问显卡驱动程序网站或者您的计算机制造商网站，以了解关于相关操作系统中的显示器旋转信息。

如需调节旋转显示器设置：

1. 在桌面上右击并选择**属性**。
2. 选择**设置**选项卡，并单击**高级**。
3. 如果使用 ATI 显卡，选择**旋转**选项卡并设置所需的旋转参数。
4. 如果使用 NVIDIA 显卡，单击 **NVIDIA** 选项卡，在左侧栏中选择 **NVRotate**，然后选择所需的旋转参数。
5. 如果使用 Intel[®] 显卡，选择 **Intel** 显卡选项卡，单击**显示属性**，选择**旋转**选项卡，然后设置所需的旋转参数。

 **注：**如果没有找到旋转选项或者出现异常，请访问 www.dell.com/support 并下载显卡的最新驱动程序。



故障排除

警告：在您开始执行本节的任何操作之前，请遵守[安全说明](#)。

自检

显示器提供自检功能，可用于检查显示器是否功能正常。如果显示器和计算机已经正确连接，但显示器屏幕不显示任何内容，按照以下步骤运行自检功能：

1. 关闭计算机和显示器。
2. 从计算机上拔出视频线。
3. 打开显示器。

如果显示器无法检测到视频信号但功能正常，屏幕上会显示浮动对话框（黑色背景）。在自检模式中，LED 电源指示灯显示白色。此外，根据选定的输入，下面的某一个对话框将在屏幕中连续滚动。



或



4. 如果视频电缆断开或者损坏，系统的正常运行过程中也会显示该对话框。

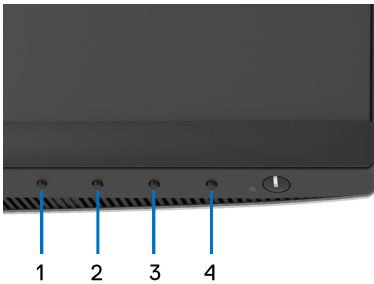


5. 关闭显示器并重新连接视频电缆；然后开启计算机和显示器。


如果在执行以上步骤之后您的显示器屏幕仍然显示空白，检查您的视频控制器和计算机，因为您的显示器功能正常。

内置诊断功能

您的显示器配有内置诊断工具，可帮助您确定显示屏的异常是由显示器本身的问题还是计算机和图形卡造成的。



如需使用内置诊断功能：

1. 保持屏幕干净（屏幕表面没有灰尘）。
2. 按住**按钮 4** 约 4 秒钟直到出现弹出菜单。
3. 使用**按钮 1** 或**按钮 2** 选择诊断工具 ，并使用**按钮 3** 确认。在诊断程序开始时出现灰色测试图。
4. 仔细检查屏幕是否存在异常。
5. 再次按**按钮 1** 可更改测试图。
6. 重复第 4 步和第 5 步，在红色、绿色、蓝色、黑色、白色和文字画面中检查显示器。
7. 按**按钮 1** 可结束诊断程序。



常见问题

下表列出了可能遇到的一些显示器常见问题及其解决办法。

常见症状	您遇到的问题	可能的解决方案
无视频 /LED 电源指示灯关闭	无图像	<ul style="list-style-type: none">· 确保连接显示器和计算机的视频电缆已经正确连接。· 使用其它任何电气设备检查电源插座是否功能正常。· 确保已经完全按下电源按钮。· 确定已通过输入源菜单选择了正确的输入源。
无视频 /LED 电源指示灯开启	无图像或无亮度	<ul style="list-style-type: none">· 使用 OSD 提高亮度和对比度。· 执行显示器自检功能。· 检查视频电缆连接器中的针脚是否弯曲或者折断。· 运行内置诊断功能。· 确定已通过输入源菜单选择了正确的输入源。
对焦不正确	图像模糊或有重影	<ul style="list-style-type: none">· 去除视频延长线。· 将显示器复位至出厂设置。· 将视频分辨率改为正确的宽高比。
视频抖动	图像或视频摇摆	<ul style="list-style-type: none">· 将显示器复位至出厂设置。· 检查环境条件。· 改变显示器安装位置，在其它房间中测试。
像素缺失	液晶显示屏有斑点	<ul style="list-style-type: none">· 重新启动。· 因受到液晶显示器技术的限制，亮点像素属于正常缺陷。· 有关 Dell 显示器质量和像素规定，详情请访问 Dell 支持站点： www.dell.com/pixelguidelines。



固定像素	液晶显示屏有亮点	<ul style="list-style-type: none"> · 重新启动。 · 因受到液晶显示器技术的限制，亮点像素属于正常缺陷。 · 有关 Dell 显示器质量和像素规定，详情请访问 Dell 支持站点： www.dell.com/pixelguidelines。
亮度问题	图像过暗或者过亮	<ul style="list-style-type: none"> · 将显示器复位至出厂设置。 · 使用 OSD 调整亮度和对比度。
几何变形	屏幕没有正确对中	<ul style="list-style-type: none"> · 将显示器复位至出厂设置。 · 使用 OSD 调整水平位置与垂直位置。 · 在使用 HDMI/DisplayPort 输入时，位置调整功能不可用。
水平 / 垂直线	屏幕中有一条或者多条线	<ul style="list-style-type: none"> · 将显示器复位至出厂设置。 · 执行显示器自检功能，确定这些线是否也出现在自检模式中。 · 检查视频电缆连接器中的针脚是否弯曲或者折断。 · 运行内置诊断功能。
同步问题	屏幕显示杂乱图像	<ul style="list-style-type: none"> · 将显示器复位至出厂设置。 · 执行显示器自检功能，确定在自检模式中是否出现杂乱的图像。 · 检查视频电缆连接器中的针脚是否弯曲或者折断。 · 在安全模式中重启计算机。
安全须知	出现烟雾或火花	<ul style="list-style-type: none"> · 不得执行任何故障排除操作。 · 请立即联系 Dell。
间歇性问题	开关时显示器出现故障	<ul style="list-style-type: none"> · 确保连接显示器至计算机的视频电缆已经正确连接。 · 将显示器复位至出厂设置。 · 执行显示器自检功能，确定在自检模式中是否出现间歇性问题。



颜色缺失	图像颜色缺失	<ul style="list-style-type: none"> · 执行显示器自检功能。 · 确保连接显示器至计算机的视频电缆已经正确连接。 · 检查视频电缆连接器中的针脚是否弯曲或者折断。
颜色错误	图像颜色不佳	<ul style="list-style-type: none"> · 根据应用程序，在颜色 OSD 菜单中更改预设模式的设置。 · 在颜色 OSD 菜单中的自定颜色下调整 R/G/B 值。 · 运行内置诊断功能。
因显示器上长期停留静态图像而导致图像残留	静态图像在屏幕上残留暗影	<ul style="list-style-type: none"> · 设置屏幕在闲置数分钟后关闭。可在 Windows 电源选项或 Mac 节能设置中进行调整。 · 或者使用动态变化的屏幕保护程序。

产品特定问题

常见症状	您遇到的问题	可能的解决方案
屏幕图像过小	图像在屏幕正中，但没有填满整个显示区	<ul style="list-style-type: none"> · 在显示的 OSD 菜单中检查宽高比设置。 · 将显示器复位至出厂设置。
无法使用前面板的按钮调整显示器	屏幕上不显示 OSD	<ul style="list-style-type: none"> · 关闭显示器，拔下并重新插回电源电缆，然后打开显示器。 · OSD 菜单可能被锁定。按住电源按钮旁的菜单 / 功能按钮 4 秒钟解锁（要了解更多信息，请参见锁）。
按下用户控制按钮时显示没有输入信号	没有画面，LED 灯显示白色	<ul style="list-style-type: none"> · 检查信号源。移动鼠标或者按键盘上的任意键，确定计算机不在省电模式中。 · 检查信号电缆是否已经正确插入。如果必要可重新连接信号电缆。 · 重启计算机或者视频播放机。
图像没有填满整个屏幕	图像无法达到屏幕的最大高度或者宽度	<ul style="list-style-type: none"> · 由于 DVD 使用不同的视频格式（宽高比），显示器可全屏显示。 · 运行内置诊断功能。



扬声器特殊问题

常见症状	您遇到的问题	可能的解决方案
扬声器没有声音	无法听到任何声音	<ul style="list-style-type: none">· 关闭显示器，拔下并重新插回显示器电源线，然后打开显示器。· 检查音频电缆是否正确连接到计算机的音频输出端口。· 将音频电缆从音频输出端口拔出。· 将显示器复位至出厂设置。



附录

警告：安全说明

⚠ **警告：**如果不按本文档所述使用控件、进行调整或执行其它任何过程，可能导致电击、触电和 / 或机械伤害。

有关安全说明的信息，请参阅安全、环境与规章信息 (SERI)。

FCC 声明（仅针对美国）和其它管制信息

关于 FCC 声明和其它管制信息，请参见管制符合性网站，网址是 www.dell.com/regulatory_compliance。

中国能源效率标识

根据中国大陆 << 能源效率标识管理办法 >> 本显示器符合以下要求：

生产者名称	戴尔（中国）有限公司
规格型号	S2721D/S2721DS
能效等级	1 级
能源效率 (cd/W)	≥ 2.8
关闭状态功率 (W)	≤ 0.20
睡眠状态功率 (W)	≤ 0.23
产品类型	高性能显示器
依据国家标准	GB21520-2015

电器电子产品有害物质限制使用要求




在中国大陆销售的显示器产品的有害物质符合《电器电子产品有害物质限制使用管理办法》和《电器电子产品有害物质限制使用达标管理目录》关于限量要求的规定，按照《电器电子产品有害物质限制使用合格评定制度实施安排》使用此绿色产品标识。



联系 Dell

美国客户，请致电 800-WWW-DELL (800-999-3355)。

 **注：**如果您不能上网，则可以在购买发票、装箱单、票据或 Dell 产品目录中找到联系信息。

Dell 提供多种网上和电话支持和服务选项。服务时间视国家 / 地区和产品不同的而有所差异，在您的地区可能不提供某些服务。

- 在线技术支持 — www.dell.com/support/monitors
- 联系 Dell — www.dell.com/contactdell

欧盟产品数据库的能源标签和产品信息表

S2721D: <https://eprel.ec.europa.eu/qr/344016>

S2721DS: <https://eprel.ec.europa.eu/qr/346949>

