

# มอนิเตอร์ Dell S2721D/S2721DS

## คู่มือผู้ใช้

รุ่น: S2721D/S2721DS  
รุ่นตามข้อกำหนด: S2721Db





**หมายเหตุ:** หมายเหตุ ระบุถึงข้อมูลที่สำคัญที่จะช่วยให้คุณใช้งานคอมพิวเตอร์ของคุณได้ดีขึ้น



**ข้อควรระวัง:** ข้อควรระวัง แสดงถึงความเสียหายที่อาจเกิดกับฮาร์ดแวร์หรือการสูญเสียข้อมูลหากไม่ทำตามขั้นตอนที่ระบุ



**คำเตือน:** คำเตือนบ่งชี้ถึงความเป็นไปได้ที่จะเกิดทรัพย์สินชำรุดเสียหาย การบาดเจ็บหรือเสียชีวิต

ลิขสิทธิ์ © 2020 Dell Inc. หรือบริษัทในเครือ สงวนลิขสิทธิ์ Dell, EMC และเครื่องหมายการค้าอื่นๆ เป็นเครื่องหมายการค้าของ Dell Inc. หรือบริษัทในเครือ เครื่องหมายอื่นๆ อาจเป็นเครื่องหมายการค้าของบริษัทที่เกี่ยวข้อง

2020 - 12

Rev. A01

# คอนเทนต์

คำแนะนำด้านความปลอดภัย . . . . .	6
เกี่ยวกับมอนิเตอร์ของคุณ . . . . .	7
อุปกรณ์ในกล่อง . . . . .	7
คุณสมบัติของผลิตภัณฑ์ . . . . .	9
ชั้นส่วนและปุ่มควบคุมต่างๆ . . . . .	10
มุมมองด้านหน้า . . . . .	10
มุมมองด้านหลัง . . . . .	11
มุมมองด้านล่าง . . . . .	13
ข้อมูลจำเพาะความละเอียด . . . . .	16
โหมดวีดีโอที่รองรับ . . . . .	17
โหมดการแสดงผลที่ตั้งไว้ล่วงหน้า . . . . .	17
ข้อมูลจำเพาะระบบไฟฟ้า . . . . .	18
คุณลักษณะทางกายภาพ . . . . .	19
คุณลักษณะสิ่งแวดล้อม . . . . .	20
การกำหนดพิน . . . . .	21
นโยบายคุณภาพและพิทเชลสำหรับมอนิเตอร์ LCD . . . . .	23
เอโกโนมิกส์ . . . . .	23
การจัดการและการเคลื่อนย้ายจอแสดงผลของคุณ . . . . .	25
คู่มือการดูแลรักษา . . . . .	26
การทำความสะอาดมอนิเตอร์ของคุณ . . . . .	26
การติดตั้งมอนิเตอร์ . . . . .	27
การเชื่อมต่อขาตั้ง - S2721D . . . . .	27
การเชื่อมต่อขาตั้ง - S2721DS . . . . .	30
การเชื่อมต่อมอนิเตอร์ของคุณ . . . . .	32
การเชื่อมต่อ HDMI และสายไฟ . . . . .	33



การเชื่อมต่อสายเคเบิล DisplayPort (DP เป็น DP) (อุปกรณ์เสริม) และสายไฟ.....	34
การจัดการกับสายเคเบิล.....	34
การเปิดมอนิเตอร์ของคุณ.....	35
การยึดมอนิเตอร์ของคุณโดยใช้ล็อค Kensington (อุปกรณ์เสริม).....	36
การถอดขาตั้งมอนิเตอร์ - S2721D.....	37
การถอดขาตั้งมอนิเตอร์ - S2721DS.....	38
อุปกรณ์ยึดผนัง VESA (อุปกรณ์เสริม).....	39
<b>การใช้งานมอนิเตอร์.....</b>	<b>40</b>
เปิดมอนิเตอร์.....	40
การใช้ปุ่มควบคุมบนแผงด้านหน้า.....	40
ปุ่มบนแผงด้านหน้า.....	41
การใช้เมนูที่แสดงบนหน้าจอ (OSD).....	42
การเข้าถึงระบบเมนู.....	42
ข้อความเตือน OSD.....	54
การตั้งค่าความละเอียดที่เหมาะสมที่สุด.....	57
การใช้การเอียง พลิกหมุน และการยึดตามแนวตั้ง.....	58
การเอียง.....	58
พลิกหมุน (S2721DS เท่านั้น).....	58
การยึดตามแนวตั้ง (S2721DS เท่านั้น).....	59
การหมุนจอแสดงผล (S2721DS เท่านั้น).....	59
หมุนตามเข็มนาฬิกา.....	60
หมุนทวนเข็มนาฬิกา.....	60
การปรับตั้งค่าการแสดงผลหมุนหน้าจอของระบบ.....	61
<b>การแก้ปัญหา.....</b>	<b>62</b>
การทดสอบตัวเอง.....	62
ระบบตรวจวิเคราะห์ที่ติดตั้งมาพร้อมเครื่อง.....	63
ปัญหาทั่วไป.....	64
ปัญหาเฉพาะสำหรับผลิตภัณฑ์.....	67



ปัญหาเฉพาะสำหรับลำโพง . . . . .	68
<b>ภาคผนวก . . . . .</b>	<b>69</b>
ข้อสังเกตของ FCC (ในสหรัฐอเมริกาเท่านั้น) และข้อมูลระเบียบข้อบังคับอื่นๆ . . . . .	69
ติดต่อ Dell . . . . .	69
ฐานข้อมูลผลิตภัณฑ์ EU สำหรับฉลากพลังงานและเอกสาร ข้อมูลผลิตภัณฑ์ . . . . .	69



# คำแนะนำด้านความปลอดภัย

- △ ข้อควรระวัง: การใช้ตัวควบคุม การปรับแต่ง หรือกระบวนการอื่นๆ ที่นอกเหนือจากที่ระบุไว้ในเอกสารนี้ อาจทำให้เกิดไฟฟ้าช็อต อันตรายจากกระแสไฟฟ้า และ/หรืออันตรายจากอุปกรณ์ได้
- วางมอเตอร์ไว้บนพื้นที่มีมั่นคงและใช้งานอย่างระมัดระวัง หน้าจอมีความเปราะบางและอาจเสียหายได้หากตกหล่นหรือถูกกระแทกอย่างแรง
  - ตรวจสอบให้แน่ใจเสมอว่ามอเตอร์ของคุณได้รับการจ่ายพลังงานทางไฟฟ้าด้วยระบบไฟฟ้าด้วยพลังงานไฟฟ้ากระแสสลับที่มีให้ในพื้นที่ของคุณ
  - เก็บมอเตอร์ไว้ในอุณหภูมิห้อง สภาพที่เย็นหรือร้อนมากเกินไปอาจส่งผลเสียต่อคริสตัลเหลวของจอแสดงผล
  - อย่าให้มอเตอร์สัมผัสหรือโดนอย่างรุนแรงหรือมีถูกแรงกระแทกรุนแรง ตัวอย่างเช่น อย่าวางมอเตอร์ไว้ที่ท้ายรถยนต์
  - ถอดปลั๊กมอเตอร์ออกเมื่อไม่ได้ใช้งานเป็นระยะเวลาานาน
  - เพื่อหลีกเลี่ยงไฟฟ้าช็อต อย่าพยายามถอดฝาครอบออกหรือสัมผัสด้านในของมอเตอร์




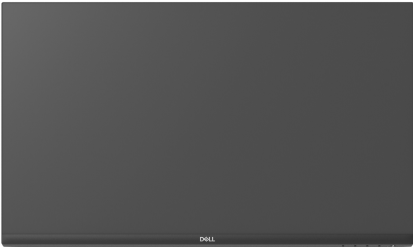


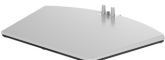

# เกี่ยวกับมอนิเตอร์ของคุณ

## อุปกรณ์ในกล่อง

มอนิเตอร์ของคุณจัดส่งมาพร้อมส่วนประกอบที่แสดงไว้ในตารางด้านล่าง หากส่วนประกอบขาดหายไป โปรดติดต่อ Dell สำหรับข้อมูลเพิ่มเติม โปรดดูที่ [ติดต่อ Dell](#)

 **หมายเหตุ:** อุปกรณ์บางรายการอาจเป็นอุปกรณ์เสริม และอาจไม่มีการจัดส่งมาให้พร้อมกับมอนิเตอร์ คุณสมบัติบางอย่างอาจไม่มีมาให้ในบางประเทศ

 **หมายเหตุ:** หากคุณเชื่อมต่อขาตั้งที่ซื้อมาจากแหล่งอื่น ให้ทำตามขั้นตอนในการติดตั้งที่มาพร้อมกับขาตั้งนั้นแทน

ภาพส่วนประกอบ	คำอธิบายส่วนประกอบ
	จอแสดงผล
<p>a </p> <p>b </p>	แกนยกขาตั้ง: <b>a.</b> S2721D <b>b.</b> S2721DS
<p>a </p> <p>b </p>	ฐานขาตั้ง: <b>a.</b> S2721D <b>b.</b> S2721DS



	<p>ฝาครอบสกรู VESA™ (S2721D เท่านั้น)</p>
	<p>สายไฟ (แตกต่างกันในแต่ละประเทศ)</p>
	<p>สายเคเบิล HDMI</p>
	<ul style="list-style-type: none"> <li>• คู่มือการตั้งค่าอย่างรวดเร็ว</li> <li>• ข้อมูลเกี่ยวกับความปลอดภัย สิ่งแวดล้อม และระเบียบข้อบังคับ</li> </ul>





## คุณสมบัติของผลิตภัณฑ์

มอนิเตอร์ **Dell S2721D/S2721DS** มีแฉกที่ฟิแมทริกซ์, ทรานซิสเตอร์แบบฟิล์มบาง (TFT), แสดงผลคริสตัลเหลว (LCD) และไฟแบ็คไลท์ LED คุณลักษณะของมอนิเตอร์ประกอบด้วย

- พื้นที่ดูภาพหน้าจอ 68.47 ซม. (27 นิ้ว) (วัดในแนวทแยงมุม) ความละเอียด 2560 x 1440 (16:9) รองรับการแสดงผลเต็มหน้าจอ โดยใช้ความละเอียดลดลง
- รองรับ AMD FreeSync™ พร้อมอัตราการรีเฟรช 75 Hz และเวลาตอบสนองที่รวดเร็วที่ 4 ms สำหรับสีเดียวกันในโหมด **Extreme (สุดขีด)\***
- ช่วงสี 99% sRGB
- การเชื่อมต่อแบบดิจิทัลกับ DisplayPort และ HDMI
- S2721D: ความสามารถในการปรับเอียง
- S2721DS: ความสามารถในการเอียง พลิกหมุน Pivot และความสูง
- ลำโพงคู่ในตัว
- ฐานวางถอดได้และ Video Electronics Standards Association (VESA™) ขนาด 100 มม. เพื่อการติดตั้งที่ปรับได้หลากหลาย
- ความสามารถด้านพลังและเพลย์ถึาระบบของท่านรองรับ
- การปรับแต่งแบบแสดงผลบนหน้าจอ (OSD) เพื่อความสะดวกในการตั้งค่าและปรับแต่งจอภาพให้เหมาะสม
- ล็อคปุ่มเพาเวอร์และปุ่ม OSD
- ช่องล๊อคเครื่องกันหล่น
- ≤ 0.3 W ในโหมดสแตนด์บาย
- ปรับความสบายตาในการมองด้วยหน้าจอที่ไม่มีการกระพริบ

**⚠ คำเตือน: ผลจากการปล่อยแสงสีฟ้าออกจากมอนิเตอร์ในระยะยาวอาจทำให้เกิดความเสียหายได้ รวมถึงตา ล้า ตาพร่า และอาการอื่นๆ ได้ คุณลักษณะ **ComfortView** ได้รับการออกแบบมาเพื่อลดปริมาณแสงสีฟ้าที่ปล่อยออกจากมอนิเตอร์ เพื่อให้ตัวรู้สึกสบายขึ้น**

\*เวลาตอบสนองสำหรับสีเดียวกัน 4 ms ทำได้ในโหมด **Extreme (สุดขีด)** เพื่อลดการเคลื่อนไหวเบลอกับภาพและเพิ่มการตอบสนองของภาพ อย่างไรก็ตาม สิ่งนี้อาจทำให้เกิดการประตึษฐ์กับการแสดงผลภาพเล็กน้อยที่เป็นที่สังเกตได้ เนื่องจากการกำหนดระบบและความต้องการของผู้ใช้ทุกคนนั้นแตกต่างกัน เราแนะนำให้ผู้ใช้ทดสอบด้วยโหมดที่แตกต่างกันเพื่อค้นหาการตั้งค่าที่เหมาะสม



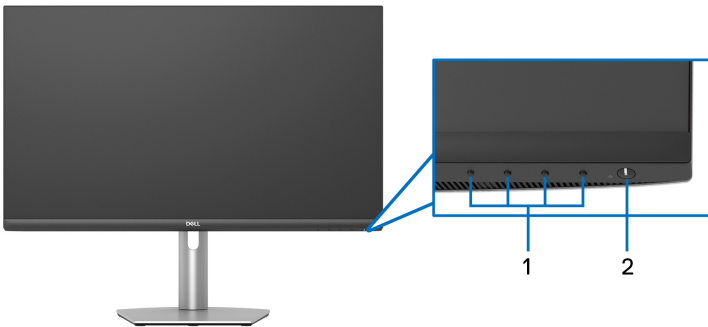
## ชิ้นส่วนและปุ่มควบคุมต่างๆ

มุมมองด้านหน้า

**S2721D**



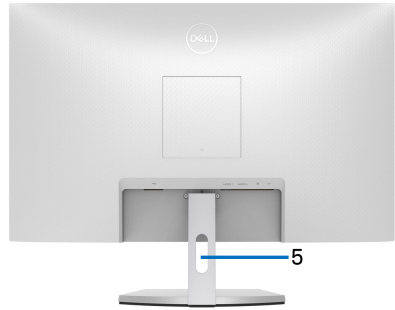
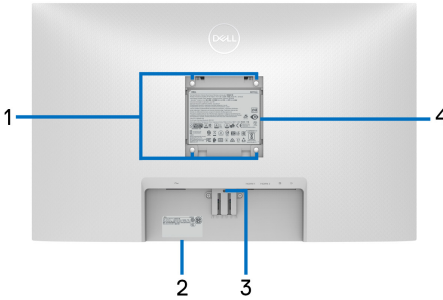
**S2721DS**



ป้าย	คำอธิบาย	ใช้
1	ปุ่มฟังก์ชัน	สำหรับข้อมูลเพิ่มเติม โปรดดูที่ <a href="#">การใช้งานมอนิเตอร์</a>
2	ปุ่มเปิด/ปิดเครื่อง (พร้อมด้วยไฟแสดงสถานะ LED)	เพื่อเปิดหรือปิดมอนิเตอร์

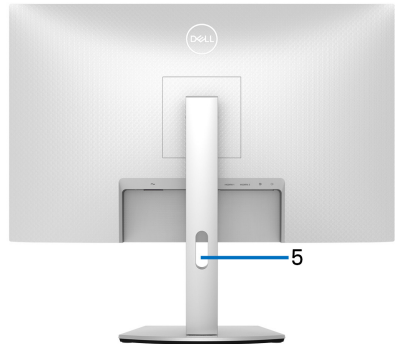
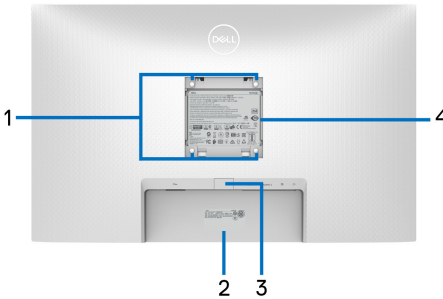


**มุมมองด้านหลัง**  
**S2721D**



**มุมมองด้านหลังพร้อมขาตั้ง  
มอนิเตอร์**

**S2721DS**



**มุมมองด้านหลังพร้อมขาตั้ง  
มอนิเตอร์**

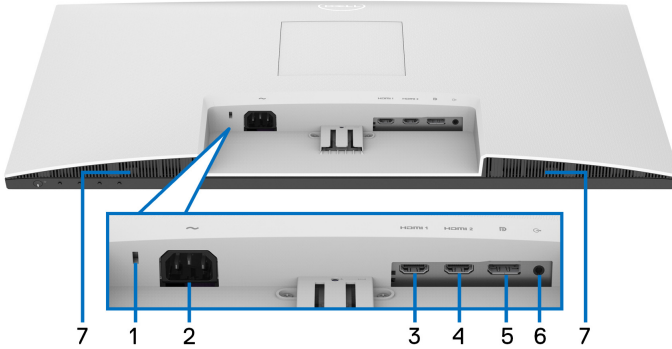
ป้าย	คำอธิบาย	ใช้
<b>1</b>	ช่องสำหรับติดตั้ง VESA (100 มม. x 100 มม. - ด้านหลังฝาปิด VESA ที่ติดตั้งไว้)	มอนิเตอร์แบบติดผนังโดยใช้ชุดยึดผนังที่ใช้งานร่วมกันได้กับ VESA (100 มม. x 100 มม.)



<p><b>2</b></p>	<p>บาร์โค้ด หมายเลขผลิตภัณฑ์ และ ป้ายแท็กบริการ</p>	<p>อ้างอิงถึงป้ายนี้หากคุณต้องการ ติดต่อ Dell เพื่อขอรับการสนับสนุนทาง เทคนิค แท็กบริการ เป็นตัวระบุที่เป็นตัว เลขและตัวอักษรเฉพาะที่ช่วยให้ช่าง เทคนิคบริการของ Dell สามารถระบุ ส่วนประกอบฮาร์ดแวร์ในมอโนเตอร์ของคุณ และเข้าถึงข้อมูลการรับประกัน</p>
<p><b>3</b></p>	<p>ปุ่มปลดล๊อคขาตั้ง</p>	<p>ปลดขาตั้งออกจากมอโนเตอร์</p>
<p><b>4</b></p>	<p>ฉลากแสดงความสอดคล้องกับ ระเบียบต่างๆ</p>	<p>แสดงการได้รับการรับรองตามระเบียบ ต่างๆ</p>
<p><b>5</b></p>	<p>ช่องจัดเก็บสายไฟ</p>	<p>ใช้ในการจัดเก็บสายเคเบิลให้เข้าที่ โดย สอดสายไฟเข้าในช่อง</p>

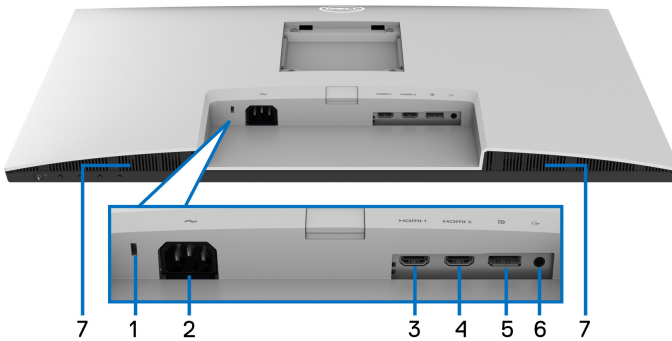


**มุมมองด้านล่าง**  
**S2721D**



**มุมมองด้านล่างโดยไม่มีขาตั้งมอนิเตอร์**

**S2721DS**



**มุมมองด้านล่างโดยไม่มีขาตั้งมอนิเตอร์**

ป้าย	คำอธิบาย	ใช้
1	ช่องล๊อคเครื่องกันหล่น	ยึดจอมอนิเตอร์เข้ากับล๊อคนिरภัย (ล๊อคนिरภัยไม่ได้มีให้ด้วย)
2	ขั้วต่อปลั๊กไฟ	เชื่อมต่อสายไฟ (ที่จัดส่งมาพร้อมกับมอนิเตอร์ของคุณ)



<b>3</b>	พอร์ต HDMI (HDMI 1)	เชื่อมต่อคอมพิวเตอร์ของคุณด้วยสายเคเบิล HDMI (ให้มาพร้อมกับมอ니터ของคุณ)
<b>4</b>	พอร์ต HDMI (HDMI 2)	เชื่อมต่อคอมพิวเตอร์ของคุณด้วยสายเคเบิล HDMI (ให้มาพร้อมกับมอ니터ของคุณ)
<b>5</b>	DisplayPort	เชื่อมต่อคอมพิวเตอร์ของคุณด้วยสายเคเบิล DisplayPort
<b>6</b>	พอร์ตสายเอาท์พุท	เชื่อมต่อลำโพงของคุณ หมายเหตุ: พอร์ตนี้ไม่สนับสนุนหูฟัง
<b>7</b>	ลำโพง	ให้เอาท์พุทเสียง



## ข้อมูลจำเพาะของมอนิเตอร์

รุ่น	S2721D	S2721DS
ชนิดหน้าจอ	แฉดทีพีแมทริกซ์ - TFT LCD	
เทคโนโลยีแผง	IPS	
สัดส่วนภาพ	16:9	
ภาพที่สามารถเรียกดูได้		
เส้นทแยงมุม	684.7 มม. (27 นิ้ว)	
ความกว้าง (พื้นที่แฉดทีพี)	596.7 มม. (23.49 นิ้ว)	
ความสูง (พื้นที่แฉดทีพี)	335.7 มม. (13.21 นิ้ว)	
พื้นที่โดยรวม	200312.2 มม. <sup>2</sup> (310.30 นิ้ว <sup>2</sup> )	
ขนาดพิกเซล	0.2331 x 0.2331 มม.	
พิกเซลต่อนิ้ว (PPI)	108.79	
มุมในการมอง		
แนวตั้ง	178° (ทั่วไป)	
แนวนอน	178° (ทั่วไป)	
ความสว่างเอาต์พุต	350 cd/m <sup>2</sup> (ทั่วไป)	
อัตราส่วนความคมชัด	1000 ต่อ 1 (ทั่วไป)	
การเคลือบหน้าจอ	การป้องกันแสงสะท้อนของโพลาริเซอ์ด้านหน้า (เคลือบ 25%, 3H)	
ไฟพื้นหลัง	ระบบไฟส่องมุม LED สีขาว	
เวลาในการตอบสนอง	<p>8 มิลลิวินาที สีเดียวกันในโหมด <b>Normal (ปกติ)</b>                      5 ms สำหรับสีเดียวกันในโหมด <b>Fast (เร็ว)</b>                      4 ms สำหรับสีเดียวกันในโหมด <b>Extreme (สุดขีด)*</b></p> <p>*เวลาตอบสนองสำหรับสีเดียวกัน 4 ms ทำได้ในโหมด <b>Extreme (สุดขีด)</b> เพื่อลดการเคลื่อนไหวเบลอกับภาพและเพิ่มการตอบสนองของภาพ อย่างไรก็ตาม สิ่งนี้อาจทำให้เกิดการประติษฐานกับการแสดงผลภาพเล็กน้อยที่เป็นที่สังเกตได้ เนื่องจากการกำหนดระบบและความต้องการของผู้ใช้ทุกคนนั้นแตกต่างกัน เราแนะนำให้ผู้ใช้ทดสอบด้วยโหมดที่แตกต่างกันเพื่อค้นหาการตั้งค่าที่เหมาะสม</p>	



ความลึกของสี	16.7 ล้านสี	
ช่วงสี	sRGB 99% (ทั่วไป)	
ความสามารถในการเชื่อมต่อ	<ul style="list-style-type: none"> <li>• 1 x พอร์ต DisplayPort เวอร์ชัน 1.2</li> <li>• 2 x พอร์ต HDMI เวอร์ชัน 1.4</li> <li>• 1 x พอร์ตสายเอาต์พุตอডিโอ</li> </ul>	
ความกว้างขอบ (มุมของมอนิเตอร์จนถึงพื้นที่ที่กำลังใช้งานอยู่)		
ด้านบน	7.4 มม.	
ซ้าย/ขวา	7.4 มม./7.4 มม.	
ด้านล่าง	21.6 มม.	
ความสามารถในการปรับ		
การเอียง	-5° ถึง 21°	-5° ถึง 21°
พลิกหมุน	ไม่ระบุ	-30° ถึง 30°
หมุนแกน	ไม่ระบุ	-90° ถึง 90°
ขาตั้งที่สามารถปรับระดับความสูงได้	ไม่ระบุ	110 มม.
ลำโพงในตัว	เอาท์พุทเสียง 2 x 3 W	
ความเข้ากันได้กับ Dell Display Manager	ระบบการจัดการอย่างง่ายตาย และคุณลักษณะเป็นอื่นๆ	
ระบบรักษาความปลอดภัย	ช่องล็อกเครื่องกันหล่น (ล็อกสายเคเบิลมีจำหน่ายแยกต่างหาก)	

## ข้อมูลจำเพาะความละเอียด

รุ่น	<b>S2721D/S2721DS</b>
ช่วงสแกนแนวนอน	30 kHz ถึง 115 kHz (อัตราอัตโนมัติ)
ช่วงสแกนแนวตั้ง	48 Hz ถึง 75 Hz (อัตราอัตโนมัติ)
ความละเอียดที่ตั้งไว้ล่วงหน้าสูงสุด	2560 x 1440 ที่ 75 Hz





## โหมดวิดีโอที่รองรับ

รุ่น	<b>S2721D/S2721DS</b>
ความสามารถในการแสดงผลวิดีโอ (HDMI และ DisplayPort)	480p, 480i, 576p, 576i, 720p, 1080i, 1080p, QHD

## โหมดการแสดงผลที่ตั้งไว้ล่วงหน้า

โหมดการแสดงผล	ความถี่แนวนอน (kHz)	ความถี่แนวตั้ง (Hz)	นาฬิกาพิกเซล (MHz)	ข้อจำกัด (แนวนอน/แนวตั้ง)
720 x 400	31.50	70.10	28.30	-/+
VESA, 640 x 480	31.50	59.90	25.20	-/-
VESA, 640 x 480	37.50	75.00	31.50	-/-
VESA, 800 x 600	37.90	60.30	40.00	+/+
VESA, 800 x 600	46.90	75.00	49.50	+/+
VESA, 1024 x 768	48.40	60.00	65.00	-/-
VESA, 1024 x 768	60.00	75.00	78.80	+/+
VESA, 1152 x 864	67.50	75.00	108.00	+/+
VESA, 1280 x 1024	64.00	60.00	108.00	+/+
VESA, 1280 x 1024	80.00	75.00	135.00	+/+
VESA, 1600 x 900	60.00	60.00	108.00	+/+
VESA, 1920 x 1080	67.50	60.00	148.50	+/+
2048 x 1080	66.70	60.00	147.18	+/-
2560 x 1440	88.80	59.95	241.50	+/-
2560 x 1440	111.90	74.97	304.25	+/-

 **หมายเหตุ: มอนิเตอร์นี้สนับสนุน AMD FreeSync™**



## ข้อมูลจำเพาะระบบไฟฟ้า

รุ่น	S2721D/S2721DS
สัญญาณภาพเข้า	HDMI 1.4/DisplayPort 1.2, 600 mV สำหรับแต่ละสาย อิมพีแดนซ์ 100 Ω สำหรับแต่ละคู่
แรงดันไฟฟ้าอินพุท AC/ความถี่/กระแสไฟ	100 VAC ถึง 240 VAC / 50 Hz หรือ 60 Hz $\pm$ 3 Hz / 1.5 A (ทั่วไป)
กระแสต่อเนื่อง	<ul style="list-style-type: none"> <li>• 120 V: 30 A (สูงสุด) ที่ 0°C (โคลด์สตาร์ท)</li> <li>• 240 V: 60 A (สูงสุด) ที่ 0°C (โคลด์สตาร์ท)</li> </ul>
ความสิ้นเปลืองพลังงาน	<ul style="list-style-type: none"> <li>• 0.2 W (โหมดปิด)<sup>1</sup></li> <li>• 0.2 W (โหมดสแตนด์บาย)<sup>1</sup></li> <li>• 19 W (โหมดเปิด)<sup>1</sup></li> <li>• 40 W (สูงสุด)<sup>2</sup></li> <li>• 15.6 W (Pon)<sup>3</sup></li> <li>• 48.54 kWh (TEC)<sup>3</sup></li> </ul>

<sup>1</sup> ตามที่กำหนดไว้ใน EU 2019/2021 และ EU 2019/2013

<sup>2</sup> การตั้งค่าความสว่างและความคมชัดสูงสุด

<sup>3</sup> Pon: การสิ้นเปลืองพลังงานสำหรับโหมดเปิดใช้งานที่กำหนดไว้ในเวอร์ชัน Energy Star 8.0

TEC: การสิ้นเปลืองพลังงานโดยรวมเป็นหน่วย kWh ดังที่กำหนดไว้ในเวอร์ชัน Energy Star 8.0

เอกสารฉบับนี้เป็นเอกสารที่ให้ข้อมูลเท่านั้น และเป็นข้อมูลจากการทำงานในห้องปฏิบัติการ ผลลัพธ์ของท่านอาจทำงานได้แตกต่างออกไป ขึ้นอยู่กับซอฟต์แวร์ ส่วนประกอบ และอุปกรณ์ต่อพ่วงที่สั่งซื้อ และไม่ถือเป็นหน้าที่ที่จะต้องอัปเดตข้อมูลดังกล่าว

ดังนั้นลูกค้าจึงไม่ควรนำข้อมูลนี้ไปใช้ในการตัดสินใจเกี่ยวกับค่าความต้านทานไฟฟ้าหรือค่าอื่นๆ ไม่มีการรับประกันความถูกต้องหรือความสมบูรณ์ของข้อมูลไม่ว่าจะโดยชัดแจ้งหรือโดยนัย



### หมายเหตุ: มอนิเตอร์นี้ผ่านการรับรอง ENERGY STAR

ผลิตภัณฑ์นี้มีคุณสมบัติรองรับ ENERGY STAR ในการตั้งค่าเริ่มต้นจากโรงงาน ซึ่งสามารถเรียกคืนได้โดยฟังก์ชัน "Factory Reset" (การรีเซ็ตค่าจากโรงงาน) ในเมนู OSD การเปลี่ยนการตั้งค่าเริ่มต้นจากโรงงาน หรือการเปิดใช้งานคุณสมบัติอื่นๆ อาจเพิ่มการใช้พลังงานซึ่งอาจเกินขีดจำกัดที่ระบุไว้ของ ENERGY STAR



## คุณลักษณะทางกายภาพ

รุ่น	S2721D	S2721DS
ชนิดสายสัญญาณ	<ul style="list-style-type: none"> <li>• ดิจิตอล: HDMI, 19 ขา</li> <li>• ดิจิตอล: DisplayPort, 20 ขา (สายเคเบิลไม่มีให้)</li> </ul>	
<p><b>หมายเหตุ:</b> มอนิเตอร์ของ Dell ได้รับการออกแบบให้ทำงานได้ดีที่สุดกับสายวิดีโอที่มาพร้อมกับมอนิเตอร์ของคุณ เนื่องจาก Dell ไม่สามารถควบคุมซัพพลายเออร์สายเคเบิลต่างๆ ในตลาด, ชนิดของวัสดุ, ขั้วต่อและกระบวนการที่ใช้ในการผลิตสายเคเบิลเหล่านี้ได้ Dell ไม่รับประกันประสิทธิภาพของสายวิดีโอที่ไม่ได้จัดส่งมาพร้อมกับมอนิเตอร์ของคุณ</p>		
<b>ขนาด (พร้อมขาตั้ง)</b>		
ความสูง	453.4 มม. (17.85 นิ้ว)	<ul style="list-style-type: none"> <li>• ยืดออกจนสุด: 510.1 มม. (20.08 นิ้ว)</li> <li>• หดสั้นสุด: 400.1 มม. (15.75 นิ้ว)</li> </ul>
ความกว้าง	611.6 มม. (24.08 นิ้ว)	611.6 มม. (24.08 นิ้ว)
ความลึก	186.8 มม. (7.35 นิ้ว)	174.7 มม. (6.88 นิ้ว)
<b>ขนาด (ไม่มีขาตั้ง)</b>		
ความสูง	364.6 มม. (14.35 นิ้ว)	364.6 มม. (14.35 นิ้ว)
ความกว้าง	611.6 มม. (24.08 นิ้ว)	611.6 มม. (24.08 นิ้ว)
ความลึก	55.4 มม. (2.18 นิ้ว)	55.4 มม. (2.18 นิ้ว)
<b>ขนาดขาตั้ง</b>		
ความสูง	176.0 มม. (6.93 นิ้ว)	<ul style="list-style-type: none"> <li>• ยืดออกจนสุด: 403.1 มม. (15.87 นิ้ว)</li> <li>• หดสั้นสุด: 364.8 มม. (14.36 นิ้ว)</li> </ul>
ความกว้าง	257.2 มม. (10.13 นิ้ว)	257.0 มม. (10.12 นิ้ว)
ความลึก	186.8 มม. (7.35 นิ้ว)	174.7 มม. (6.88 นิ้ว)
<b>น้ำหนัก</b>		
น้ำหนักรวมบรรจุภัณฑ์	7.9 กก. (17.42 ปอนด์)	8.9 กก. (19.62 ปอนด์)
น้ำหนักรวมชุดขาตั้งและสายไฟ	5.4 กก. (11.90 ปอนด์)	6.2 กก. (13.67 ปอนด์)



น้ำหนักไม้วางชุดขาตั้ง (สำหรับติดตั้งหรือติดตั้ง VESA - ไม่ใช่สาย)	4.4 กก. (9.70 ปอนด์)	4.4 กก. (9.70 ปอนด์)
น้ำหนักของชุดขาตั้ง	0.7 กก. (1.54 ปอนด์)	1.5 กก. (3.31 ปอนด์)

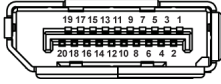
### คุณลักษณะสิ่งแวดล้อม

รุ่น	<b>S2721D/S2721DS</b>	
<b>มาตรฐานการปฏิบัติ</b>		
<ul style="list-style-type: none"> <li>• มอนิเตอร์ผ่านการรับรอง ENERGY STAR</li> <li>• มาตรฐาน RoHS</li> <li>• จอแสดงผลผ่านการรับรอง TCO</li> <li>• มอนิเตอร์ที่ลด BFR/PVC (ไม่รวมสายเคเบิลภายนอก)</li> <li>• กระจกปราศจากสารหนูและแผงจอปราศจากสารตะกั่วเท่านั้น</li> </ul>		
<b>อุณหภูมิ</b>		
ขณะทำงาน	0°C ถึง 40°C (32°F ถึง 104°F)	
ขณะไม่ทำงาน	<ul style="list-style-type: none"> <li>• ขณะเก็บรักษา: -20°C ถึง 60°C (-4°F ถึง 140°F)</li> <li>• ขณะขนส่ง: -20°C ถึง 60°C (-4°F ถึง 140°F)</li> </ul>	
<b>ความชื้น</b>		
ขณะทำงาน	10% ถึง 80% (ไม่กลั่นตัว)	
ขณะไม่ทำงาน	<ul style="list-style-type: none"> <li>• ขณะเก็บรักษา: 5% ถึง 90% (ไม่กลั่นตัว)</li> <li>• ขณะขนส่ง: 5% ถึง 90% (ไม่กลั่นตัว)</li> </ul>	
<b>ระดับความสูง</b>		
ขณะทำงาน	5,000 ม. (16,404 ฟุต) (สูงสุด)	
ขณะไม่ทำงาน	12,192 ม. (40,000 ฟุต) (สูงสุด)	
การกระจายความร้อน	<ul style="list-style-type: none"> <li>• 119.42 BTU/ชั่วโมง (สูงสุด)</li> <li>• 64.83 BTU/ชั่วโมง (ทั่วไป)</li> </ul>	



## การกำหนดพิน

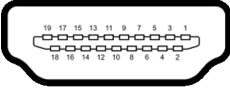
### หัวต่อ DisplayPort



จำนวนขา	สายสัญญาณที่เชื่อมต่อไว้ ด้านที่เป็น 20 ขา
<b>1</b>	ML3 (n)
<b>2</b>	GND
<b>3</b>	ML3 (p)
<b>4</b>	ML2 (n)
<b>5</b>	GND
<b>6</b>	ML2 (p)
<b>7</b>	ML1 (n)
<b>8</b>	GND
<b>9</b>	ML1 (p)
<b>10</b>	ML0 (n)
<b>11</b>	GND
<b>12</b>	ML0 (p)
<b>13</b>	GND
<b>14</b>	GND
<b>15</b>	AUX (p)
<b>16</b>	GND
<b>17</b>	AUX (n)
<b>18</b>	ตรวจพบฮาร์ดดิสก์
<b>19</b>	Re-PWR
<b>20</b>	+3.3 V DP_PWR



## หัวต่อ HDMI



จำนวนขา	สายสัญญาณที่เชื่อมต่อไว้ ด้านที่เป็น 19 ขา
<b>1</b>	TMDS DATA 2+
<b>2</b>	TMDS DATA 2 แบบหุ้มฉนวน
<b>3</b>	TMDS DATA 2-
<b>4</b>	TMDS DATA 1+
<b>5</b>	TMDS DATA 1 แบบหุ้มฉนวน
<b>6</b>	TMDS DATA 1-
<b>7</b>	TMDS DATA 0+
<b>8</b>	TMDS DATA 0 แบบหุ้มฉนวน
<b>9</b>	TMDS DATA 0-
<b>10</b>	TMDS CLOCK+
<b>11</b>	TMDS CLOCK แบบหุ้มฉนวน
<b>12</b>	TMDS CLOCK-
<b>13</b>	CEC
<b>14</b>	สำรองไว้ (N.C. สำหรับ อุปกรณ์)
<b>15</b>	DDC CLOCK (SCL)
<b>16</b>	DDC DATA (SDA)
<b>17</b>	DDC/CEC Ground
<b>18</b>	กำลังไฟ +5 V
<b>19</b>	ตรวจพบฮีดดพล็ก



## นโยบายคุณภาพและฟิกเซลสำหรับมอนิเตอร์ LCD

ในระหว่างกระบวนการผลิตมอนิเตอร์ LCD ไม่ใช่เรื่องผิดปกติที่จะมีหนึ่งหรือหลายฟิกเซลที่สว่างคงที่ภายใต้สถานะที่ไม่มีการเปลี่ยนแปลง ซึ่งมองเห็นได้ยาก และไม่มีผลกระทบต่อใดๆ กับคุณภาพในการแสดงผลหรือความสามารถในการทำงาน โปรดดูข้อมูลเพิ่มเติมเกี่ยวกับนโยบายคุณภาพและฟิกเซลสำหรับจอภาพของ Dell ได้ที่

[www.dell.com/pixelguidelines](http://www.dell.com/pixelguidelines)

### เอไอโนมิคส์

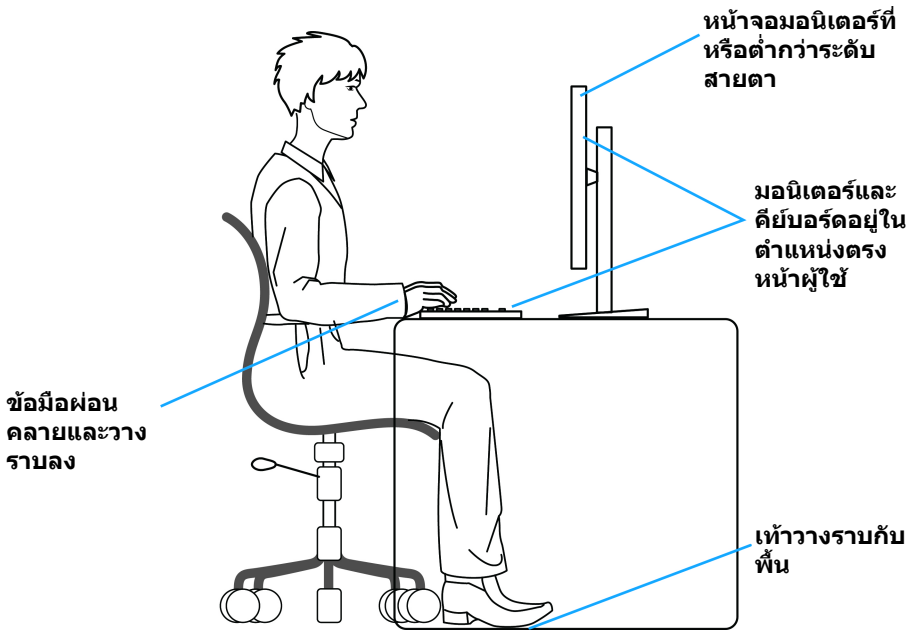
△ **ข้อควรระวัง:** การใช้คีย์บอร์ดไม่ถูกต้องหรือเป็นเวลานานอาจส่งผลให้เกิดการบาดเจ็บได้

△ **ข้อควรระวัง:** การดูหน้าจอมอนิเตอร์เป็นเวลานานอาจทำให้ปวดตา เพื่อความสะดวกสบายและประสิทธิภาพ ให้ปฏิบัติตามคำแนะนำต่อไปนี้เมื่อตั้งค่าและใช้งานเวิร์กสเตชันคอมพิวเตอร์ของคุณ:

- จัดตำแหน่งคอมพิวเตอร์ของคุณเพื่อให้ออนิเตอร์และคีย์บอร์ดอยู่ตรงหน้าคุณขณะที่คุณทำงาน ชั้นวางพิเศษมีวางจำหน่ายทั่วไปเพื่อช่วยให้คุณจัดวางตำแหน่งคีย์บอร์ดได้อย่างถูกต้อง
- ในการลดความเสี่ยงการเกิดตาล้าและปวดคอ/แขน/หลัง/ไหล่จากการใช้มอนิเตอร์เป็นเวลานาน เราขอแนะนำให้คุณ:
  1. ตั้งระยะห่างของหน้าจอตั้งแต่ 20 ถึง 28 นิ้ว (50 - 70 ซม.) จากดวงตาของคุณ
  2. กะพริบตาบ่อยๆ เพื่อให้ดวงตาของคุณชุ่มชื้น หรือทำให้ตาเปียกชื้นน้ำ หลังใช้มอนิเตอร์เป็นเวลานาน
  3. หยุดพัก 20 นาทีในทุกสองชั่วโมงเป็นประจำ และบ่อยๆ
  4. พักสายตาจากมอนิเตอร์และมองวัตถุไกลๆ ที่ระยะ 20 ฟุตเป็นเวลาอย่างน้อย 20 วินาทีในระหว่างหยุดพัก
  5. ยืดตัวเพื่อลดอาการเมื่อยของคอ แขน หลัง และขา ในระหว่างพัก
- ตรวจสอบให้แน่ใจว่าหน้าจอมอนิเตอร์อยู่ในระดับสายตาหรือต่ำลงเล็กน้อยเมื่อคุณนั่งอยู่หน้ามอนิเตอร์
- ปรับความเอียงของมอนิเตอร์ ความคมชัดและการตั้งค่าความสว่าง
- ปรับแสงรอบข้างรอบตัวคุณ (เช่นไฟเหนือศีรษะ โคมไฟตั้งโต๊ะและผ้า màn หรือมู่ลี่บนหน้าต่างใกล้เคียง) เพื่อลดแสงสะท้อนและแสงบนหน้ามอนิเตอร์
- ใช้เก้าอี้ที่รองรับหลังส่วนล่างได้ดี
- วางแขนในแนวนอนโดยให้ข้อมือของคุณในตำแหน่งที่เป็นปกติ และสะดวกสบายขณะใช้คีย์บอร์ดหรือเมาส์
- ออกจากพื้นที่เพื่อพักมือในขณะที่ใช้คีย์บอร์ดหรือเมาส์
- ปลดปล่อยต้นแขนของคุณผ่อนคลายอย่างเป็นธรรมชาติทั้งสองข้าง
- ตรวจสอบให้แน่ใจว่าเท้าของคุณวางราบกับพื้น



- เมื่อนั่ง ตรวจสอบให้แน่ใจว่าน้ำหนักของขาของคุณอยู่ที่เท้าของคุณและไม่ได้อยู่ในส่วนด้านหน้าของที่นั่งของคุณ ปรับความสูงของเก้าอี้ของคุณ หรือใช้ที่วางเท้าหากจำเป็นเพื่อรักษาท่าที่เหมาะสม
- ท่าทางในการทำกิจกรรมของคุณให้แตกต่างไม่เหมือนเดิม พยายามจัดระเบียบงานของคุณ เพื่อให้คุณจะได้ไม่ต้องนั่งทำงานเป็นเวลานาน พยายามยืนหรือลุกขึ้นแล้วเดินไปรอบ ๆ เป็นช่วง ๆ
- รักษาให้ได้โต๊ะของคุณให้ปราศจากสิ่งกีดขวางและสายเคเบิลหรือสายไฟที่อาจรบกวนการทำงานของที่นั่งที่สะดวกสบายหรืออาจทำให้เกิดอันตรายจากการสะดุด

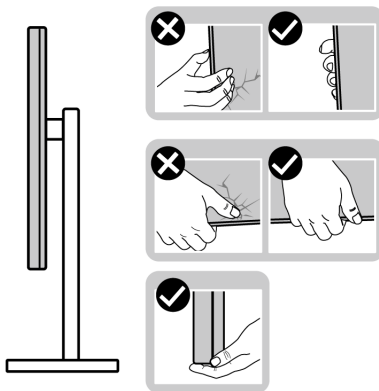




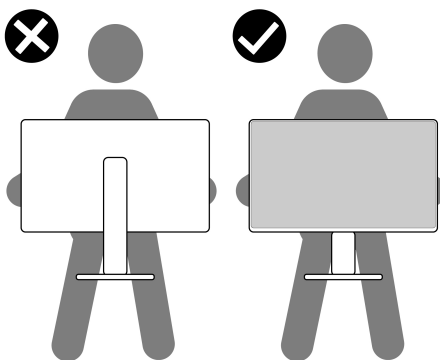
## การจัดการและการเคลื่อนย้ายจอแสดงผลของคุณ

เพื่อให้แน่ใจว่ามอเนออร์ได้รับการจัดการอย่างปลอดภัยเมื่อยกหรือเคลื่อนย้าย ให้ปฏิบัติตามแนวทางที่ระบุไว้ด้านล่าง:

- ก่อนที่จะเคลื่อนย้ายหรือยกมอเนออร์ ให้ปิดคอมพิวเตอร์และมอเนออร์ของคุณ
- ถอดสายเคเบิลทั้งหมดออกจากมอเนออร์
- วางมอเนออร์ไว้ในกล่องเดิมด้วยบรรจุภัณฑ์ดั้งเดิม
- จับที่ขอบด้านล่างและด้านข้างของมอเนออร์ให้แน่น โดยไม่ต้องใช้แรงกดมากเกินไปเมื่อยกหรือเคลื่อนย้ายมอเนออร์



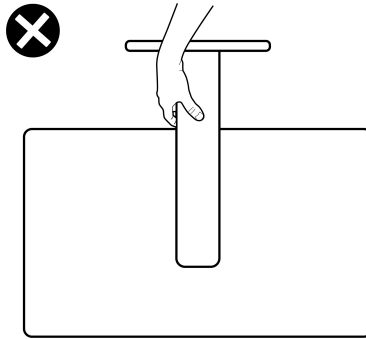
- เมื่อยกหรือย้ายมอเนออร์ ตรวจสอบให้แน่ใจว่าหน้าจอหันหน้าออกจากตัวคุณและอย่ากดบนพื้นที่แสดงผลเพื่อหลีกเลี่ยงรอยขีดข่วนหรือความเสียหาย



- เมื่อเคลื่อนย้ายมอเนออร์ ให้หลีกเลี่ยงการกระแทกหรือการสั่นสะเทือนอย่างฉับพลัน



- เมื่อยกหรือย้ายมอนิเตอร์ อย่าพลิกมอนิเตอร์กลับหัวขณะที่ถือฐานขาตั้งหรือขาตั้งยกสูง การทำเช่นนี้อาจทำให้มอนิเตอร์เสียหายหรือทำให้เกิดการบาดเจ็บ



## คู่มือการดูแลรักษา

### การทำความสะอาดมอนิเตอร์ของคุณ

⚠ **ข้อควรระวัง:** อ่านและปฏิบัติตาม **คำแนะนำด้านความปลอดภัย** ก่อนการทำความสะอาดมอนิเตอร์

⚠ **คำเตือน:** ก่อนที่จะทำความสะอาดมอนิเตอร์ ให้ถอดปลั๊กสายไฟมอนิเตอร์ออกจากเต้าเสียบไฟฟ้า

สำหรับวิธีการปฏิบัติที่ดีที่สุด ให้ปฏิบัติตามคำแนะนำในรายการด้านล่าง ในขณะที่นำมอนิเตอร์ออกจากกล่อง ทำความสะอาด หรือการดูแลมอนิเตอร์ของคุณ:

- ในการทำความสะอาดหน้าจอป้องกันไฟฟ้าสถิตย์ ใช้ผ้านุ่มที่สะอาดชุบน้ำเบี่ยงหมาดๆ ถ้าเป็นไปได้ ใช้กระดาษทำความสะอาดหน้าจอแบบพิเศษ หรือน้ำยาทำความสะอาดที่เหมาะสมสำหรับสารเคลือบหน้าจอป้องกันไฟฟ้าสถิตย์ อย่าใช้เบนซิน ทินเนอร์ แอมโมเนีย น้ำยาทำความสะอาดที่มีฤทธิ์รุนแรง หรือเครื่องเป่าอากาศ
- ใช้ผ้าชุบน้ำอุ่นหมาดๆ ในการทำความสะอาดมอนิเตอร์ หลีกเลี่ยงการใช้ผงซักฟอก หรือสารทำความสะอาดที่มีลักษณะเดียวกัน ซึ่งทั้งคราบฟิล์มบางๆ ไว้บนมอนิเตอร์
- หากคุณสังเกตเห็นผองแบ่งสีขาว เมื่อคุณนำมอนิเตอร์ออกจากกล่อง ให้ใช้ผ้าเช็ดออก
- จัดการกับมอนิเตอร์ด้วยความระมัดระวัง เนื่องจากมอนิเตอร์สีเข้มอาจมีรอยขีดข่วน และมีรอยครูดสีขาได้มากกว่ามอนิเตอร์สีอ่อน
- เพื่อช่วยให้สามารถของคุณภาพการแสดงผลภาพที่ดีที่สุดบนมอนิเตอร์ของคุณ ให้ใช้โปรแกรมรักษาหน้าจอที่มีการเปลี่ยนภาพตลอด และปิดมอนิเตอร์เมื่อไม่มีการใช้งาน



# การติดตั้งมอนิเตอร์

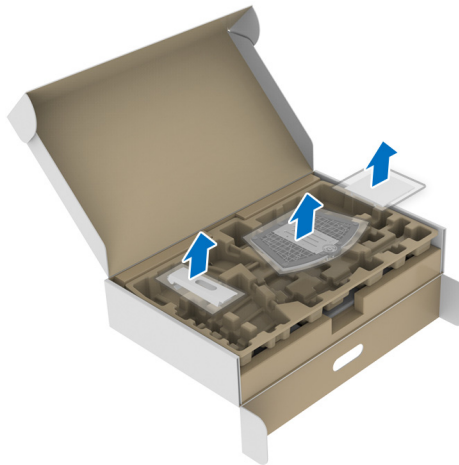
## การเชื่อมต่อขาตั้ง - S2721D

 **หมายเหตุ:** ขาตั้งไม่ได้ติดตั้งมาจากโรงงาน

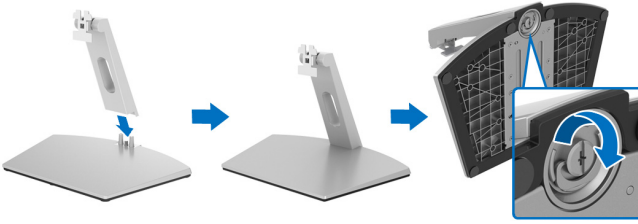
 **หมายเหตุ:** ดำเนินการตามขั้นตอนต่อไปนี่เพื่อเชื่อมต่อขาตั้งซึ่งนำส่งมาพร้อมมอนิเตอร์ของคุณ หากคุณเชื่อมต่อขาตั้งที่ซื้อมาจากแหล่งอื่น ให้ทำตามขั้นตอนในการติดตั้งที่มาพร้อมกับขาตั้งนั้นแทน

เพื่อเชื่อมต่อขาตั้งมอนิเตอร์:

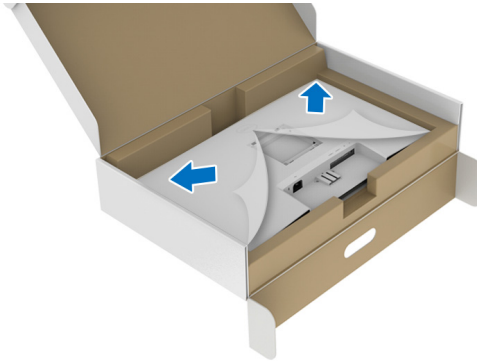
1. ดำเนินการตามคำแนะนำบนฝาของกล่องบรรจุภัณฑ์ในการถอดขาตั้งออกจากโฟมด้านบนที่ยึดไว้เพื่อความปลอดภัย
2. ถอดฝา VESA, แขนยกขาตั้งและฐานขาตั้งจากวัสดุรองบรรจุภัณฑ์



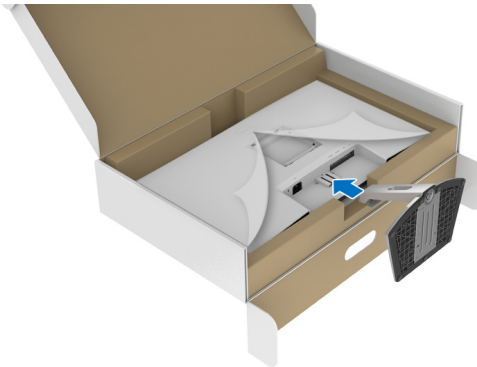
3. จัดตำแหน่งและวางแกนยกขาตั้งบนฐานขาตั้ง
4. เปิดที่จับสกรูที่ด้านล่างของฐานขาตั้งแล้วหมุนตามเข็มนาฬิกาเพื่อยึดชุดขาตั้ง
5. ปิดที่จับสกรู



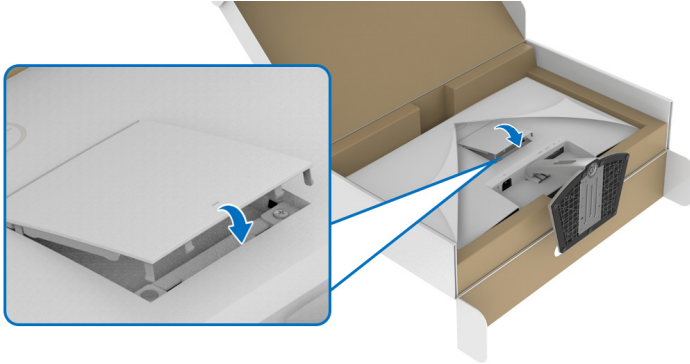
6. เปิดฝาครอบป้องกันเพื่อเข้าถึงช่อง VESA บนจอแสดงผล



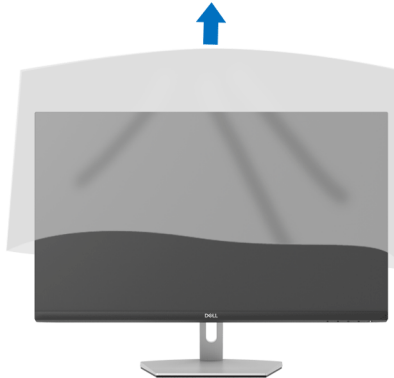
7. จัดตำแหน่งและใส่ขอเกี่ยวชุดขาตั้งเข้ากับร่องที่ด้านหลังของจอแสดงผลจนกระทั่งล็อกเข้าที่



## 8. ติดตั้งฝาครอบสกรู VESA




## 9. วางมอนิเตอร์ในตำแหน่งแนวตั้งและยกฝาครอบป้องกันออกจากมอนิเตอร์



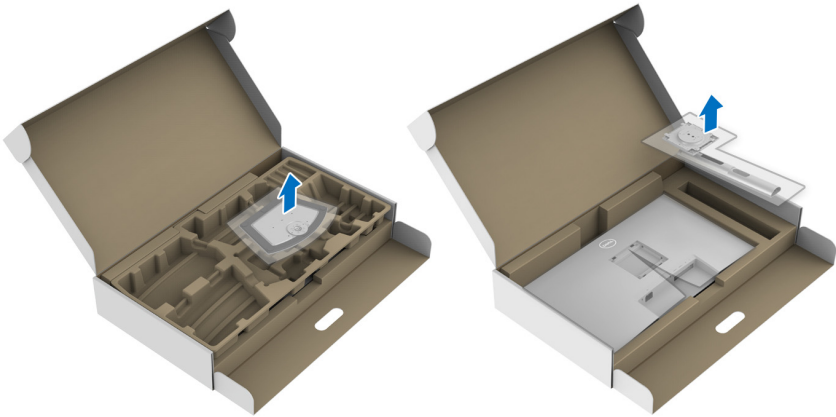
## การเชื่อมต่อขาตั้ง - S2721DS

 **หมายเหตุ:** ขาตั้งไม่ได้ติดตั้งมาจากโรงงาน

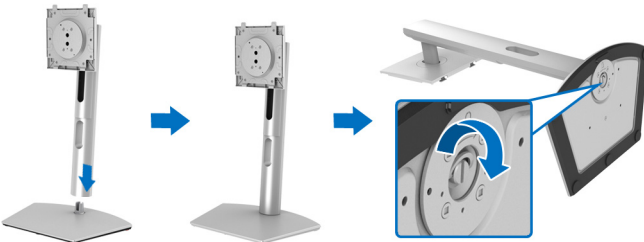
 **หมายเหตุ:** ดำเนินการตามขั้นตอนต่อไปนี่เพื่อเชื่อมต่อขาตั้งซึ่งนำส่งมาพร้อมมอนิเตอร์ของคุณ หากคุณเชื่อมต่อขาตั้งที่ซื้อมาจากแหล่งอื่น ให้ทำตามขั้นตอนในการติดตั้งที่มาพร้อมกับขาตั้งนั้นแทน

เพื่อเชื่อมต่อขาตั้งมอนิเตอร์:

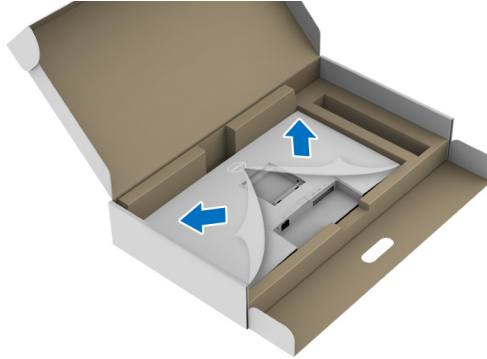
1. ดำเนินการตามคำแนะนำบนฝาของกล่องบรรจุภัณฑ์ในการถอดขาตั้งออกจากโฟมด้านบนที่ยึดไว้เพื่อความปลอดภัย
2. ถอดแกนยกขาตั้งและฐานขาตั้งจากวัสดุรองบรรจุภัณฑ์



3. จัดตำแหน่งและวางแกนยกขาตั้งบนฐานขาตั้ง
4. เปิดที่จับสกรูที่ด้านล่างของฐานขาตั้งแล้วหมุนตามเข็มนาฬิกาเพื่อยึดชุดขาตั้ง
5. ปิดที่จับสกรู

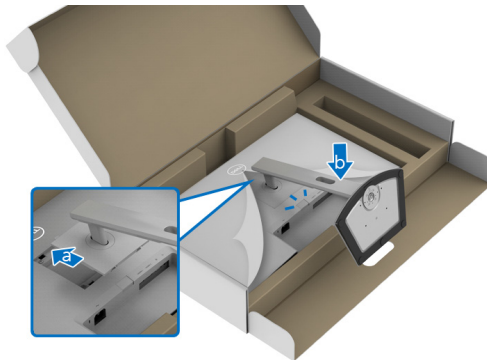


**6. เปิดฝาครอบป้องกันเพื่อเข้าถึงช่อง VESA บนจอแสดงผล**



**7. ยึดชุดขาตั้งนี้เข้ากับจอแสดงผล**

- a. ปรับตำแหน่งและเลื่อนแท็บบนแกนยกขาตั้งเข้ากับช่อง VESA**
- b. กดขาตั้งจนกระทั่งยึดเข้ากับมอนิเตอร์**

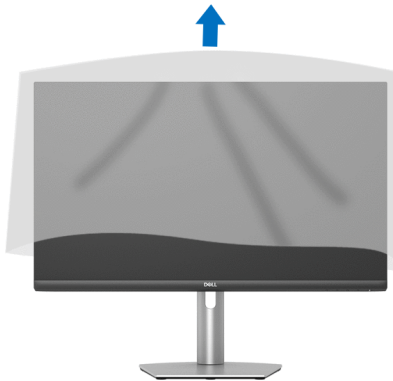


8. ถือก้านยกขาตั้งด้วยมือทั้งสองข้างให้แน่นแล้วยกมอนิเตอร์ขึ้น จากนั้นวางมอนิเตอร์ไว้ในตำแหน่งแนวตั้งบนพื้นผิวเรียบ


 **หมายเหตุ:** ถือก้าขาค้างให้แน่นเมื่อยกมอนิเตอร์ เพื่อหลีกเลี่ยงความเสียหายจากอุบัติเหตุ



9. ยกฝาปิดป้องกันออกจกมอนิเตอร์



### การเชื่อมต่อมอนิเตอร์ของคุณ

 **คำเตือน:** ก่อนที่คุณจะเริ่มกระบวนการใดๆ ในส่วนนี้ ให้ปฏิบัติตาม [คำแนะนำด้านความปลอดภัย](#)

 **หมายเหตุ:** มอนิเตอร์ของ Dell ได้รับการออกแบบมาให้ทำงานได้ดีที่สุดกับสายเคเบิลในกล่องของ Dell Dell ไม่รับประกันคุณภาพและประสิทธิภาพของวิดีโอเมื่อใช้สายเคเบิลที่ไม่ใช่ของ Dell



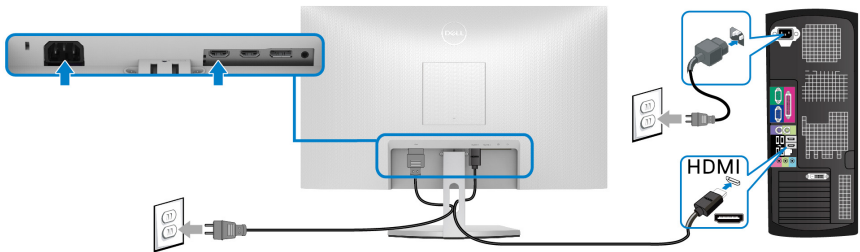


- ✎ **หมายเหตุ:** เดินสายเคเบิลผ่านสล๊อตสำหรับยึดสายเคเบิล ก่อนทำการเชื่อมต่อ
- ✎ **หมายเหตุ:** อย่าเชื่อมต่อสายเคเบิลทั้งหมดเข้ากับคอมพิวเตอร์พร้อมกัน
- ✎ **หมายเหตุ:** ภาพเหล่านี้ใช้เพื่อการแสดงภาพประกอบเท่านั้น ลักษณะจริงของคอมพิวเตอร์อาจแตกต่างไปจากนี้

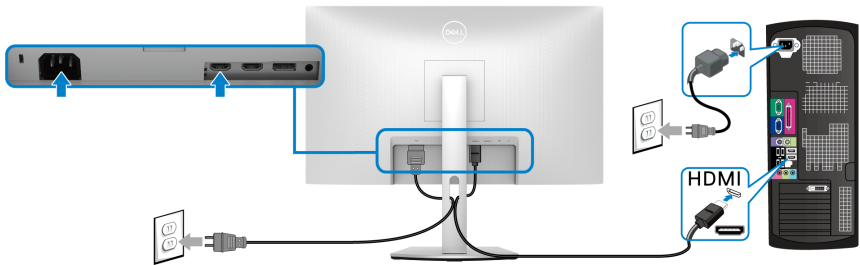
ในการการเชื่อมต่อมอนิเตอร์ของคุณเข้ากับคอมพิวเตอร์:

1. ปิดคอมพิวเตอร์ของคุณ และดึงสายไฟออก
2. เชื่อมต่อสายเคเบิล HDMI หรือ DisplayPort จากมอนิเตอร์ไปยังคอมพิวเตอร์ของคุณ

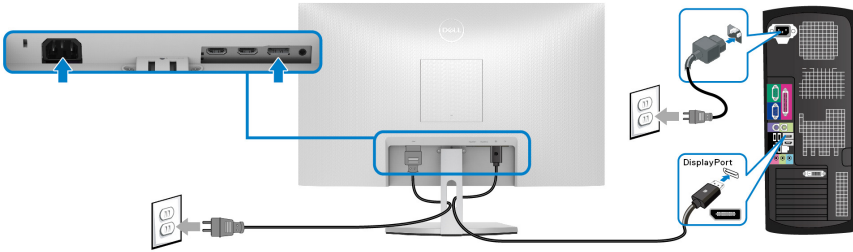
### การเชื่อมต่อ HDMI และสายไฟ S2721D



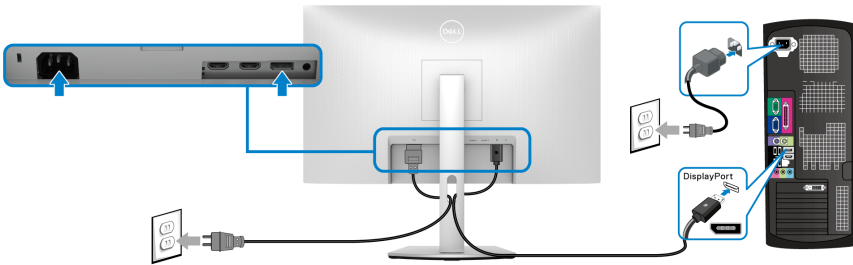
### S2721DS



## การเชื่อมต่อสายเคเบิล DisplayPort (DP เป็น DP) (อุปกรณ์เสริม) และสายไฟ S2721D



## S2721DS



## การจัดการกับสายเคเบิล

### S2721D



### S2721DS

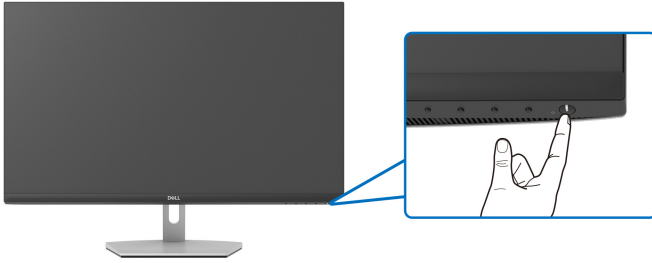


หลังจากต่อสายเคเบิลที่จำเป็นทั้งหมดเข้ากับมอนิเตอร์และคอมพิวเตอร์ของคุณแล้ว (โปรดดู [การเชื่อมต่อมอนิเตอร์ของคุณ](#) สำหรับการต่อสายเคเบิล) ให้จัดระเบียบสายเคเบิลทั้งหมดตามที่แสดงด้านบน

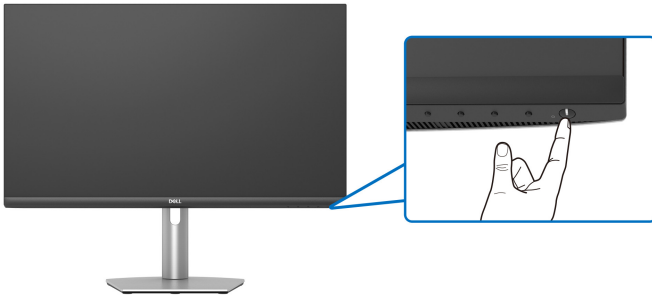


# การเปิดมอนิเตอร์ของคุณ

S2721D



S2721DS

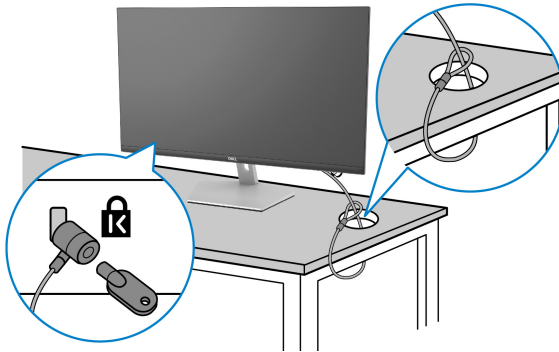


## การยึดมอนิเตอร์ของคุณโดยใช้ล๊อค Kensington (อุปกรณ์เสริม)

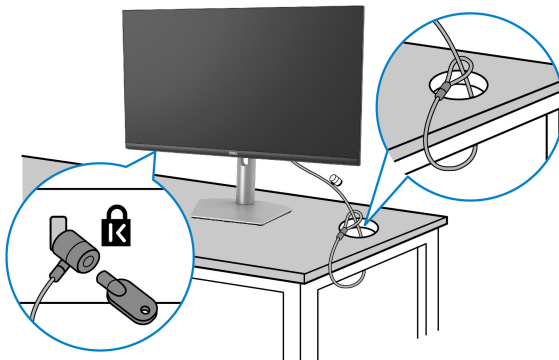
สล๊อตล๊อคเพื่อความปลอดภัยอยู่ที่ด้านล่างของมอนิเตอร์ (โปรดดู [ช่องล๊อคเครื่องกัน](#) [หล่น](#))

สำหรับข้อมูลเพิ่มเติมเกี่ยวกับการใช้ล๊อค Kensington (ข้อแยกต่างหาก) โปรดดู เอกสารที่มาพร้อมกับล๊อค

ยึดมอนิเตอร์ของคุณเข้ากับโต๊ะโดยใช้ล๊อคเพื่อความปลอดภัย Kensington **S2721D**



**S2721DS**



 **หมายเหตุ:** ภาพเหล่านี้ใช้เพื่อการแสดงภาพประกอบเท่านั้น ลักษณะจริงของล๊อคอาจแตกต่างกันไปจากนี้

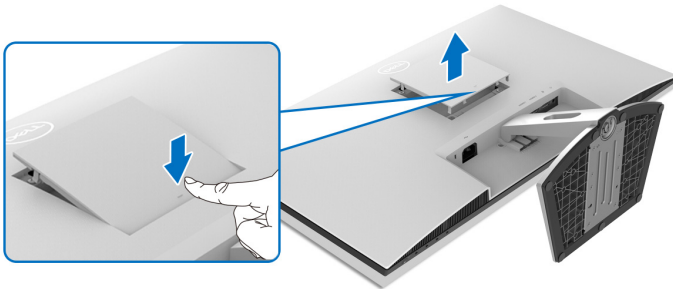


## การถอดขาตั้งมอนิเตอร์ - S2721D

- ✎ **หมายเหตุ:** เพื่อป้องกันรอยขีดข่วนบนจอ LCD ขณะถอดขาตั้งออก ตรวจสอบให้แน่ใจว่ามีการวางมอนิเตอร์ไว้บนพื้นผิวที่นุ่มและสะอาด
- ✎ **หมายเหตุ:** ดำเนินการตามขั้นตอนต่อไปเพื่อถอดขาตั้งซึ่งนำส่งมาพร้อมมอนิเตอร์ของคุณออก หากคุณถอดขาตั้งที่ซื้อมาจากแหล่งอื่น ให้ทำตามขั้นตอนในการติดตั้งที่มาพร้อมกับขาตั้งนั้นแทน

เพื่อถอดขาตั้งออก:

1. วางมอนิเตอร์ลงบนผ้านุ่มหรือโซฟานุ่ม
2. กดรอยนูนบนฝา VESA เพื่อปลดออกจากด้านหลังของจอแสดงผล



3. ใช้ไขควงยาวกดสลักปลดที่อยู่ในช่องว่างเหนือขาตั้ง
4. เมื่อดันสลักออกแล้ว ให้เลื่อนขาตั้งออกจากมอนิเตอร์

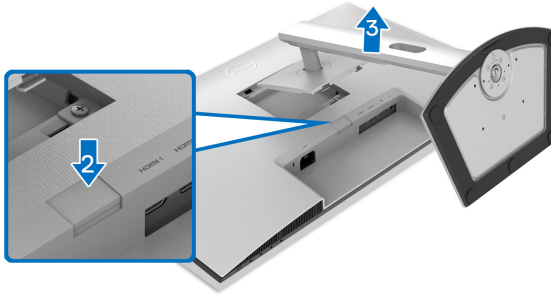


## การถอดขาดังมอนิเตอร์ - S2721DS

- หมายเหตุ: เพื่อป้องกันรอยขีดข่วนบนจอ LCD ขณะถอดขาดังออก ตรวจสอบให้แน่ใจว่ามีการวางมอนิเตอร์ไว้บนพื้นผิวที่นุ่มและสะอาด
- หมายเหตุ: ดำเนินการตามขั้นตอนต่อไปนี่เพื่อถอดขาดังซึ่งนำส่งมาพร้อมมอนิเตอร์ของคุณออก หากคุณถอดขาดังที่ซื้อมาจากแหล่งอื่น ให้ทำตามขั้นตอนในการติดตั้งที่มาพร้อมกับขาดังนั้นแทน

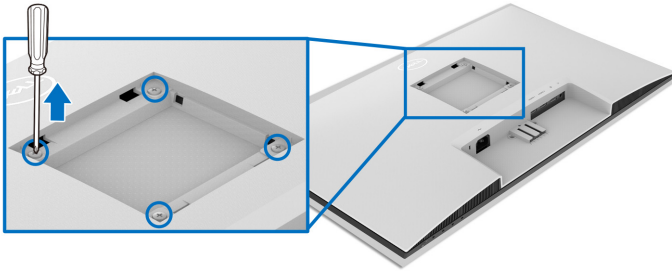
เพื่อถอดขาดังออก:

1. วางมอนิเตอร์ลงบนผ้านุ่มหรือโซฟานุ่ม
2. กดปุ่มปลดขาดังที่ด้านหลังของจอแสดงผลค้างไว้
3. ยกยกขาดังขึ้นและดึงออกจากมอนิเตอร์

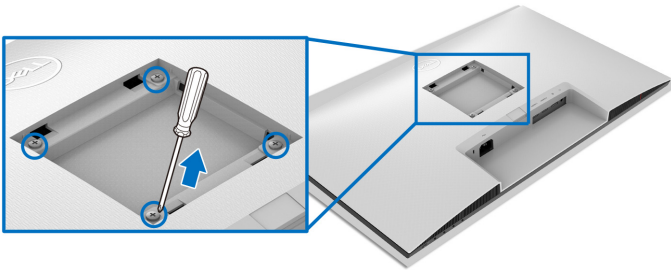


## อุปกรณ์ยึดผนัง VESA (อุปกรณ์เสริม)

### S2721D




### S2721DS



(ขนาดสกรู: M4 x 10 มม.)

อ่านขั้นตอนที่ให้มาพร้อมกับชุดยึดผนัง VESA ที่ใช้ด้วยกันได้

1. วางจอแสดงผลบนผ้าหรือเบาะที่นุ่มบนโต๊ะที่มีพื้นผิวเรียบและมั่นคง
2. ถอดขาตั้งมอนิเตอร์ (โปรดดู [การถอดขาตั้งมอนิเตอร์ - S2721D](#) และ [การถอดขาตั้งมอนิเตอร์ - S2721DS](#))
3. ใช้ไขควงแฉกเพื่อถอดสกรูสี่ตัวที่ยึดฝาปิดด้านหลังของจอแสดงผลออก
4. ติดตั้งแผ่นโลหะยึดจากชุดติดตั้งผนังเข้ากับจอแสดงผล
5. ติดมอนิเตอร์บนผนัง สำหรับข้อมูลเพิ่มเติม โปรดดูเอกสารประกอบที่มาพร้อมกับชุดติดตั้งบนผนัง

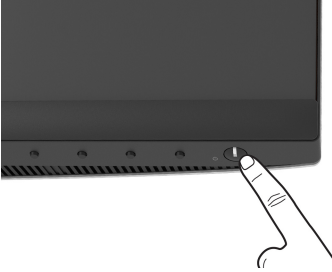
 **หมายเหตุ:** สำหรับเฉพาะใช้กับแผ่นโลหะยึดผนังในรายการ UL หรือ CSA หรือ GS ซึ่งสามารถรับน้ำหนัก/โหลดต่ำสุดที่ 17.6 กก. (S2721D/S2721DS)



# การใช้งานมอนิเตอร์

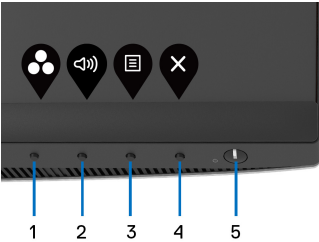
## เปิดมอนิเตอร์

กดปุ่มเปิดปิด เพื่อเปิดมอนิเตอร์





## การใช้ปุ่มควบคุมบนแผงด้านหน้า

ใช้ปุ่มควบคุมที่อยู่ด้านหน้าของมอนิเตอร์ในการปรับการตั้งค่า






ตารางต่อไปนี้เป็นรูปปุ่มที่แผงควบคุมด้านหน้า:

ปุ่มบนแผงด้านหน้า	คำอธิบาย
<b>1</b>  <b>ปุ่มทางลัด/ Preset Modes (โหมดพรเซ็ท)</b>	เลือกทางลัดนี้เพื่อเลือกจากรายการโหมดตั้งค่าสีล่วงหน้า
<b>2</b>  <b>ปุ่มทางลัด/Volume (ระดับเสียงดัง)</b>	เพื่อเข้าถึงแถบเลื่อนปรับ <b>Volume (ระดับเสียงดัง)</b>

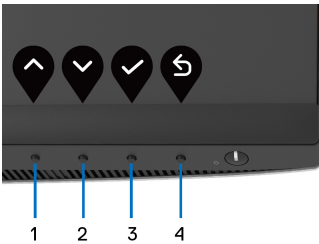








3	 เมนู	ใช้ปุ่ม <b>เมนู</b> เพื่อเปิดใช้การแสดงผลบนหน้าจอ (OSD) โปรดดู <a href="#">การเข้าถึงระบบเมนู</a>
4	 ออก	ใช้ปุ่มนี้เพื่อออกจากเมนูหลักของ OSD
5	 เพาเวอร์ (พร้อมไฟแสดงสถานะเพาเวอร์)	เพื่อเปิดหรือปิดมอ니터อร์ ไฟสีขาวสว่างแสดงว่ามอ니터อร์เปิดอยู่และทำงานตามปกติ ไฟสีขาวกะพริบแสดงว่ามอ니터อร์อยู่ในโหมดสแตนด์บาย

### ปุ่มบนแผงด้านหน้า

ใช้ปุ่มต่างๆ ที่อยู่ด้านหน้าของมอ니터อร์ในการปรับการตั้งค่าภาพ




ปุ่มบนแผงด้านหน้า	คำอธิบาย
1  ขึ้น	ใช้ปุ่ม <b>ขึ้น</b> เพื่อปรับ (เพิ่ม) รายการในเมนู OSD
2  ลง	ใช้ปุ่ม <b>ลง</b> เพื่อปรับ (ลดช่วง) รายการต่างๆ ในเมนู OSD
3  OK	ใช้ปุ่ม <b>OK</b> เพื่อยืนยันการเลือกของคุณ
4  ย้อนกลับ	ใช้ปุ่ม <b>ย้อนกลับ</b> เพื่อย้อนกลับไปยังเมนูก่อนหน้านี้

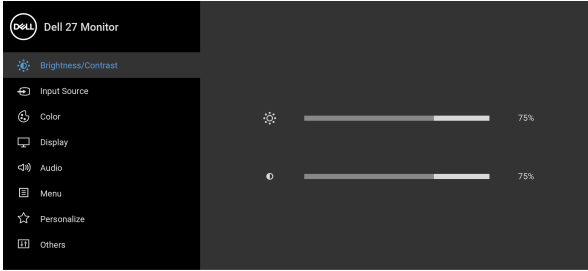




# การใช้เมนูที่แสดงบนหน้าจอ (OSD)

## การเข้าถึงระบบเมนู

**หมายเหตุ:** หากคุณเปลี่ยนแปลงการตั้งค่า และจากนั้นใช้งานอีกเมนูหนึ่ง หรือออกจากเมนู OSD มอนิเตอร์จะบันทึกการเปลี่ยนแปลงเหล่านั้นโดยอัตโนมัติ มอนิเตอร์ยังบันทึกการเปลี่ยนแปลงหากคุณเปลี่ยนแปลงการตั้งค่า และจากนั้นรอให้เมนู OSD หายไป

1. กดปุ่ม  เพื่อเปิดใช้เมนู OSD และแสดงเมนูหลัก




2. กดปุ่ม  และ  เพื่อเลื่อนระหว่างตัวเลือกการตั้งค่า ในขณะที่คุณย้ายจากไอคอนหนึ่งไปยังอีกไอคอนหนึ่ง ชื่อตัวเลือกจะถูกไฮไลต์ ดูตารางด้านล่างสำหรับรายการอย่างสมบูรณ์ของตัวเลือกทั้งหมดที่ใช้ได้สำหรับจอแสดงผล

3. กดปุ่ม  หรือ  หรือ  หนึ่งครั้งเพื่อเปิดการทำงานตัวเลือกที่มีการไฮไลต์ไว้

**หมายเหตุ:** ปุ่มทิศทาง (และปุ่ม OK) ที่แสดงอาจแตกต่างกันไปตามเมนูที่คุณเลือกไว้ ใช้ปุ่มที่มีให้เลือกเพื่อทำการเลือกของคุณ

4. กดปุ่ม  และ  เพื่อเลือกพารามิเตอร์ที่ต้องการ

5. กด  เพื่อ เข้าสู่เมนูย่อย และจากนั้นใช้ปุ่มกำหนดทิศทาง ตามที่มีการระบุไว้บนเมนู เพื่อดำเนินการเปลี่ยนแปลงค่าของคุณ

6. เลือกปุ่ม  เพื่อกลับไปยังเมนูหลัก



ไอ  
คอน

เมนูและเมนูย่อย

คำอธิบาย



**Brightness/  
Contrast (ความ  
สว่าง/ความเข้ม)**

ใช้เมนูนี้เพื่อเปิดใช้งานการ  
ปรับ **Brightness/Contrast (ความสว่าง/ความ  
เข้ม)**



**Brightness  
(ความสว่าง)**

**Brightness (ความสว่าง)** ปรับความสว่างของไฟพื้น  
หลัง

กดปุ่ม เพื่อเพิ่มความสว่าง และกดปุ่ม เพื่อลด  
ความสว่าง (ต่ำสุด 0 / สูงสุด 100)

**Contrast (ความ  
เข้ม)**

ปรับ **Brightness (ความสว่าง)** ก่อน จากนั้นจึง  
ปรับ **Contrast (ความเข้ม)** เฉพาะเมื่อจำเป็นต้องปรับ  
เท่านั้น

กดปุ่ม เพื่อเพิ่มความเข้ม และกดปุ่ม เพื่อลด  
ความเข้ม (ต่ำสุด 0 / สูงสุด 100)

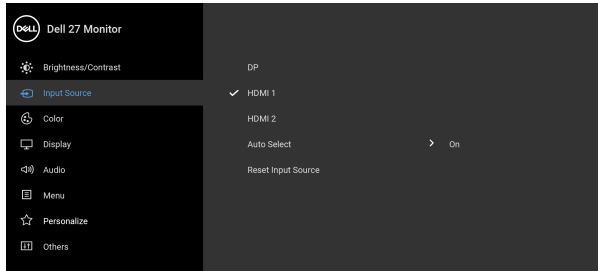
ฟังก์ชัน **Contrast (ความเข้ม)** จะปรับค่าความแตกต่างระหว่างความมืดและความสว่างบนหน้าจอของ  
มอนิเตอร์






## Input Source (แหล่งสัญญาณ ขาเข้า)

ใช้เมนู **Input Source (แหล่งสัญญาณขาเข้า)** เพื่อเลือกสัญญาณเข้าระหว่างสัญญาณวิดีโอที่แตกต่างกันที่อาจเชื่อมต่อกับมอนิเตอร์ของคุณ



### DP

เลือกสัญญาณเข้า **DP** เมื่อคุณใช้ขั้วต่อ DisplayPort (DP) ใช้ปุ่ม  เพื่อยืนยันการเลือก

### HDMI 1

เลือกสัญญาณเข้า **HDMI 1** เมื่อคุณกำลังใช้ขั้วต่อ HDMI ใช้ปุ่ม  เพื่อยืนยันการเลือก

### HDMI 2

เลือกสัญญาณเข้า **HDMI 2** เมื่อคุณกำลังใช้ขั้วต่อ HDMI ใช้ปุ่ม  เพื่อยืนยันการเลือก

### Auto Select (เลือกอัตโนมัติ)

การเปิดใช้ฟังก์ชันนี้จะช่วยให้คุณสามารถ สแกนแหล่งสัญญาณเข้าที่มีให้เลือกใช้งาน

### Reset Input Source (รีเซ็ต แหล่งสัญญาณขา เข้า)

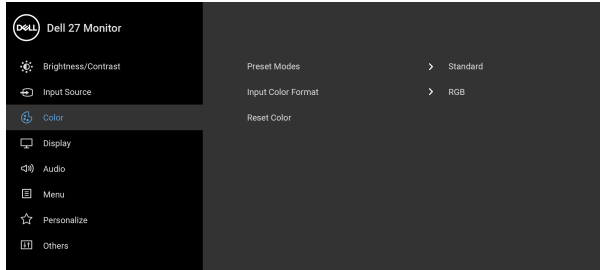
รีเซ็ตการตั้งค่าสัญญาณเข้ามอนิเตอร์ของคุณให้กลับเป็นการตั้งค่าจากโรงงาน





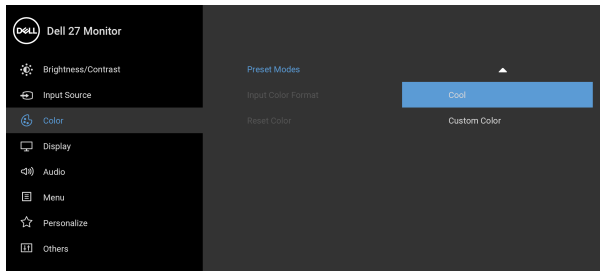
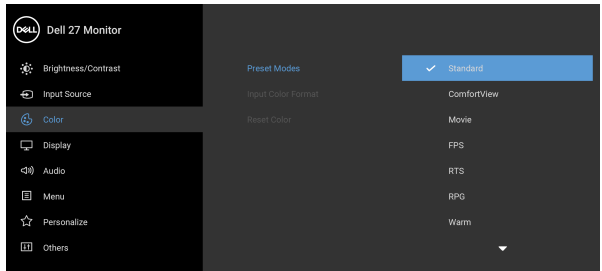
## Color (สี)

## ใช้ Color (สี) ในการปรับโหมดการตั้งค่าสี



## Preset Modes (โหมดพีรีเซต)

## ช่วยให้คุณสามารถเลือกจากรายการโหมดพีรีเซต



- **Standard (มาตรฐาน):** โหลดการตั้งค่าสีมาตรฐานของมอนิเตอร์ นี่เป็นโหมดพีรีเซตตามค่าเริ่มต้น



---

## Preset Modes (โหมดพรีเซต)


- **ComfortView:** ลดระดับแสงสีฟ้าที่ส่งออกมาจากหน้าจอ เพื่อช่วยให้คุณสามารถดูได้อย่างสบายตา ยิ่ง  
คำเตือน: ผลจากการปล่อยแสงสีฟ้าออกจาก  
มอโนเตอร์ในระยะยาวอาจทำให้เกิดอาการบาดเจ็บ  
ในตัวบุคคล เช่น ตาพร่า ตาล้า และตาเกิดความ  
เสียหายได้ การใช้มอโนเตอร์เป็นระยะเวลา  
นานอาจทำให้เกิดอาการปวดในบางส่วนของร่างกาย  
เช่น คอ แขน หลัง และขา สำหรับข้อมูลเพิ่มเติม  
โปรดดูที่ [เอไอโนมิกส์](#)
  - **Movie (ภาพยนตร์):** โหมดการตั้งค่าสีที่เหมาะสม  
ที่สุดสำหรับภาพยนตร์
  - **FPS:** โหมดการตั้งค่าสีที่เหมาะสมที่สุดสำหรับเกมยิง  
บุคคลแรก (FPS)
  - **RTS:** โหมดการตั้งค่าสีที่เหมาะสมที่สุดสำหรับเกม  
กลยุทธ์แบบเรียลไทม์ (RTS)
  - **RPG:** โหมดการตั้งค่าสีที่เหมาะสมที่สุดสำหรับเกม  
เล่นตามบทบาท (RPG)
  - **Warm (อุ่น):** แสดงสีที่อุณหภูมิสีที่ต่ำกว่า หน้าจอ  
จะปรากฏเป็นโทนสีที่อุ่นขึ้นด้วยสีแดง/เหลือง
  - **Cool (เย็น):** แสดงสีที่อุณหภูมิสีที่สูงกว่า หน้าจอจะ  
ปรากฏเป็นโทนสีที่เย็นขึ้นด้วยสีน้ำเงิน
  - **Custom Color (สีปรับแต่งเอง):** อนุญาตให้คุณ  
ปรับการตั้งค่าสีด้วยตัวคุณเอง  
ใช้ปุ่มลูกศรเพื่อปรับค่าของสามสี (R, G, B) และสร้าง  
พรีเซตโหมดสีของคุณเอง
- 

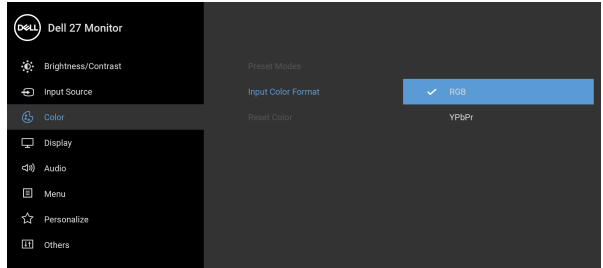


## Input Color Format (รูปแบบสีที่เข้าจอภาพ)



ช่วยให้คุณสมารถตั้งค่าโหมดสัญญาณเข้าวิดีโอเป็น:

- **RGB:** เลือกตัวเลือกนี้หากมีการเชื่อมต่อมอนิเตอร์ของคุณเข้ากับคอมพิวเตอร์ (หรือเครื่องเล่นมีเดีย) โดยใช้สายเคเบิล DisplayPort หรือ HDMI
- **YPbPr:** เลือกตัวเลือกนี้ หากเครื่องเล่นมีเดียของคุณรองรับเฉพาะเอาต์พุต YPbPr

ใช้ปุ่ม  เพื่อยืนยันการเลือก





## Hue (ความเข้มตัวของสี)

คุณสมบัตินี้สามารถเปลี่ยนสีของภาพวิดีโอเป็นสีเขียวหรือม่วง ตัวเลือกนี้ใช้สำหรับปรับความสดของสีที่ต้องการ ใช้  หรือ  เพื่อปรับค่าความเข้มตัวของสีตั้งแต่ '0' ถึง '100'

**หมายเหตุ:** การปรับ **Hue (ความเข้มตัวของสี)** มีให้เลือกใช้เฉพาะเมื่อคุณเลือกโหมดพีซี **Movie (ภาพยนตร์), FPS, RTS, หรือ RPG**

## Saturation (ความเข้มตัว)

คุณสมบัตินี้ สามารถปรับความเข้มตัวสำหรับภาพวิดีโอ ใช้  หรือ  เพื่อปรับค่าความเข้มตัวตั้งแต่ '0' ถึง '100'

**หมายเหตุ:** การปรับ **Saturation (ความเข้มตัว)** มีให้เลือกใช้เฉพาะเมื่อคุณเลือกโหมดพีซี **Movie (ภาพยนตร์), FPS, RTS, หรือ RPG**

## Reset Color (รีเซ็ตสี)

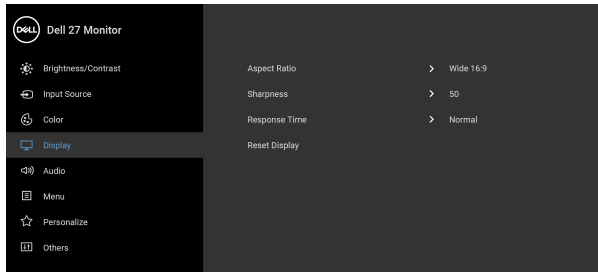
รีเซ็ตการตั้งค่าสีจอแสดงผลของคุณ กลับเป็นการตั้งค่าจากโรงงาน







## Display (การแสดงผล)

ใช้ เมนู **Display (การแสดงผล)** เพื่อปรับภาพ



**Aspect Ratio (อัตราส่วนภาพ)** ปรับอัตราส่วนภาพเป็น **Wide 16:9 (ไวด์ 16:9), 4:3 หรือ 5:4**

**Sharpness (ความคมชัด)** คุณสมบัตินี้สามารถทำให้ภาพดูชัดขึ้น หรือซอฟต์ลง  
ใช้  หรือ  เพื่อปรับความชัดตั้งแต่ '0' ถึง '100'

**Response Time (เวลาในการตอบสนอง)** อนุญาตให้คุณตั้งค่า **Response Time (เวลาในการตอบสนอง)** เป็น **Normal (ปกติ), Fast (เร็ว), หรือ Extreme (สุดขีด)**

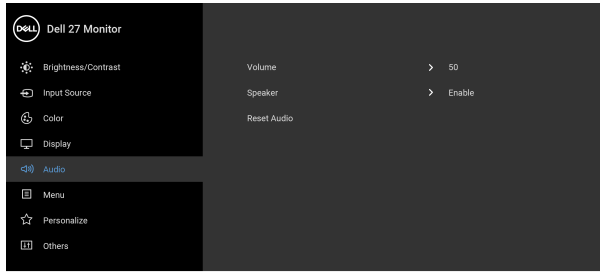
**Reset Display (รีเซ็ตจอแสดงผล)** รีเซ็ตการตั้งค่าจอแสดงผลทั้งหมดเป็นค่ามาตรฐานจากโรงงาน









## Audio (ระบบเสียง)



### Volume (ระดับเสียงดัง)

ช่วยให้คุณสามารถตั้งค่าระดับเสียงดังสำหรับลำโพง

ใช้  หรือ  เพื่อปรับระดับเสียงดังจาก '0' ถึง '100'

### Speaker (ลำโพง)

ช่วยให้คุณสามารถเปิดหรือปิดใช้งานฟังก์ชันลำโพง

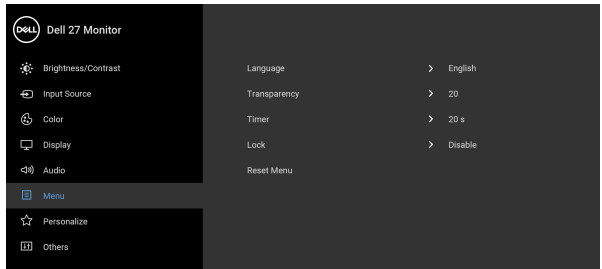
### Reset Audio (รีเซ็ตระบบเสียง)

เลือกตัวเลือกนี้เพื่อเรียกคืนการตั้งค่าระบบเสียงตามค่าเริ่มต้น



### Menu (เมนู)



เลือกตัวเลือกนี้ เพื่อปรับการตั้งค่าของ OSD เช่น ภาษาของ OSD เวลาที่เมนูจะยังคงอยู่บนหน้าจอ เป็นต้น



### Language (ภาษา)

ตั้งค่าการแสดงผล OSD เป็นหนึ่งในแปดภาษาเหล่านี้ (อังกฤษ สเปน ฝรั่งเศส เยอรมัน โปรตุเกสในบราซิล รัสเซีย จีนตัวย่อ หรือญี่ปุ่น)



### Transparency (ความโปร่งแสง)

เลือกตัวเลือกนี้เพื่อเปลี่ยนความโปร่งแสงของเมนูโดยการกดปุ่ม  และ  (ต่ำสุด 0 / สูงสุด 100)



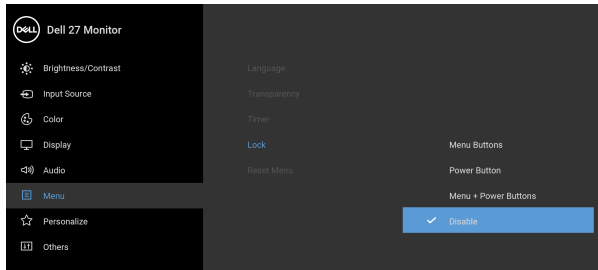
## Timer (ตัวตั้งเวลา)

ตั้งระยะเวลาที่ OSD จะยังคงแสดงอยู่บนหน้าจอ หลังจากที่คุณกดปุ่มครั้งสุดท้าย

ใช้  หรือ  เพื่อปรับสไลเดอร์โดยเพิ่มขึ้นครั้งละ 1 วินาที ตั้งแต่ 5 ถึง 60 วินาที

## Lock (ล็อก)

ด้วยปุ่มควบคุมบนมอนิเตอร์ที่ถูกล็อก คุณสามารถป้องกันไม่ให้บุคคลอื่นเข้าถึงการควบคุมได้ นอกจากนี้ยังป้องกันการเปิดใช้งานโดยไม่ตั้งใจในการใช้งานมอนิเตอร์หลายจอติดกัน



- **Menu Buttons (ปุ่มเมนู):** ปุ่มเมนู/ปุ่มฟังก์ชันทั้งหมด (ยกเว้นปุ่มเพาเวอร์) จะถูกล็อกและผู้ใช้จะไม่สามารถเข้าถึงได้
- **Power Button (ปุ่มเพาเวอร์):** เฉพาะปุ่มเพาเวอร์ที่ถูกล็อกและผู้ใช้จะไม่สามารถเข้าถึงได้
- **Menu + Power Buttons (ปุ่มเมนู + ปุ่มเพาเวอร์):** ทั้งปุ่มเมนู/ปุ่มฟังก์ชันและปุ่มเพาเวอร์ถูกล็อกและผู้ใช้จะไม่สามารถเข้าถึงได้

การตั้งค่าเริ่มต้นคือ **Disable (ปิดใช้งาน)**

วิธีการล็อกแบบอื่น [ปุ่มเมนู/ปุ่มฟังก์ชัน]: คุณยังสามารถกดปุ่มเมนู/ปุ่มฟังก์ชันที่อยู่ถัดจากปุ่มเพาเวอร์ค้างไว้เป็นเวลา 4 วินาทีเพื่อตั้งค่าตัวเลือกการล็อก

**หมายเหตุ:** เพื่อปลดล็อกปุ่มต่างๆ ให้กดปุ่มเมนู/ปุ่มฟังก์ชันที่อยู่ถัดจากปุ่มเพาเวอร์ค้างไว้ 4 วินาที

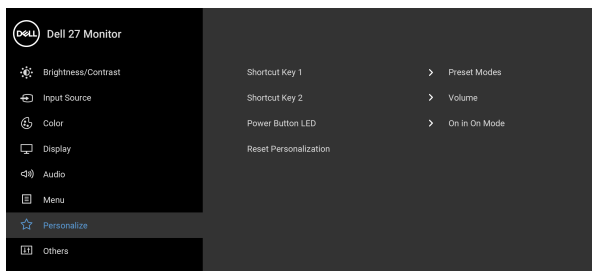
## Reset Menu (เมนูรีเซ็ต)

รีเซ็ตการตั้งค่า OSD ทั้งหมดเป็นค่ามาตรฐานจากโรงงาน





## Personalize (ปรับแต่งเอง)



### Shortcut Key 1 (ปุ่มทางลัด 1)

ช่วยให้คุณเลือกคุณลักษณะจาก **Preset Modes (โหมดพรีเซต)**, **Brightness/Contrast (ความสว่าง/ความเข้ม)**, **Input Source (แหล่งสัญญาณขาเข้า)**, **Aspect Ratio (อัตราส่วนภาพ)**, หรือ **Volume (ระดับเสียงดัง)** และตั้งค่าเป็นปุ่มทางลัด

### Shortcut Key 2 (ปุ่มทางลัด 2)

### Power Button LED (LED ปุ่มเปิดปิด)

อนุญาตให้คุณตั้งค่า LED แสดงสถานะเปิดหรือปิดเพื่อประหยัดพลังงาน

### Reset Personalization (รีเซ็ตการปรับแต่งการตั้งค่าส่วนบุคคล)

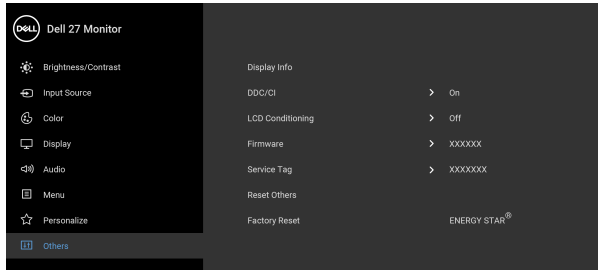
รีเซ็ตการตั้งค่าทั้งหมดภายในเมนู **Personalize (ปรับแต่งเอง)** เป็นค่ามาตรฐานจากโรงงาน





## Others (อื่นๆ)

เลือกตัวเลือกนี้เพื่อปรับการตั้งค่า OSD เช่น **DDC/CI**, **LCD Conditioning** (การปรับสภาพ LCD), และอื่นๆ

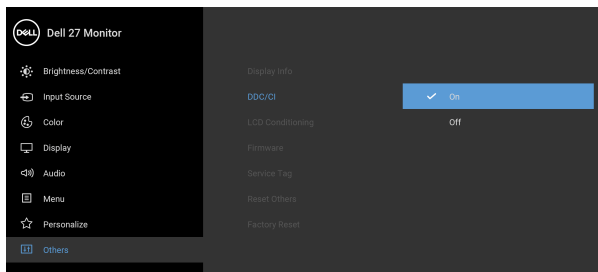


## Display Info (ข้อมูลการแสดงผล)

แสดงการตั้งค่าปัจจุบันของมอนิเตอร์นี้

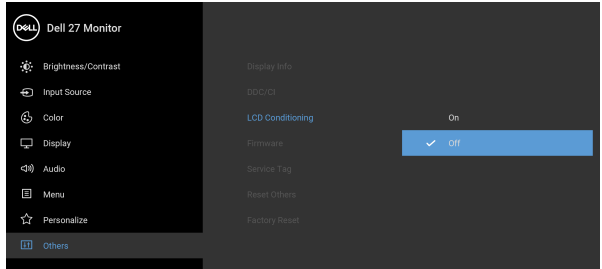
### DDC/CI

**DDC/CI** (Display Data Channel/Command Interface) อนุญาตให้คุณปรับค่าพารามิเตอร์จอแสดงผลของคุณ (ความสว่าง, ความสมดุลของสี ฯลฯ) ผ่านซอฟต์แวร์บนคอมพิวเตอร์ของคุณ คุณสามารถปิดใช้งานคุณสมบัตินี้โดยการเลือก **Off (ปิด)** เปิดใช้งานคุณลักษณะนี้ เพื่อประสบการณ์การใช้งานที่ดีที่สุด และสมรรถนะที่ดีที่สุดจากมอนิเตอร์ของคุณ



## LCD Conditioning (การปรับสภาพ LCD)

ช่วยลดอาการภาพค้างบนหน้าจอในกรณีที่เกิดเล็กน้อย ขึ้นอยู่กับระดับของภาพที่ค้างบนหน้าจอ โปรแกรมอาจใช้เวลาในการเรียกใช้งานพอสมควร คุณสามารถเปิดใช้งานคุณลักษณะนี้โดยการเลือก **On (เปิด)**



## Firmware (เฟิร์มแวร์)

แสดงผลเวอร์ชันเฟิร์มแวร์ของมอนิเตอร์

## Service Tag (แท็กบริการ)

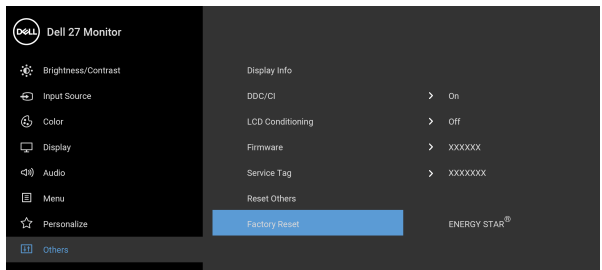
แสดงแท็กบริการของจอแสดงผลของคุณ สตริงนี้จำเป็นเมื่อคุณมองหาการสนับสนุนทางโทรศัพท์, ตรวจสอบสถานะการรับประกัน, อัปเดตไดรเวอร์บนเว็บไซต์ของ Dell ฯ

## Reset Others (รีเซ็ตอื่นๆ)

รีเซ็ตการตั้งค่าทั้งหมดภายใต้เมนู **Others (อื่นๆ)** กลับเป็นค่าที่ตั้งไว้จากโรงงาน

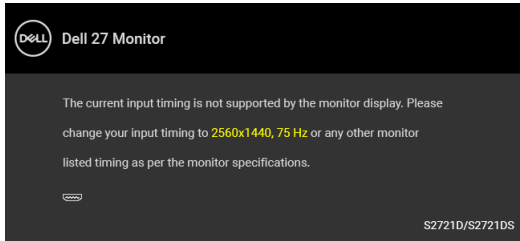
## Factory Reset (การรีเซ็ตค่าจากโรงงาน)

เรียกคืนค่าที่ตั้งไว้ทั้งหมดเป็นค่าเริ่มต้นจากโรงงาน การตั้งค่าเหล่านี้ยังเป็นการตั้งค่าสำหรับการทดสอบ ENERGY STAR®



## ข้อความเตือน OSD

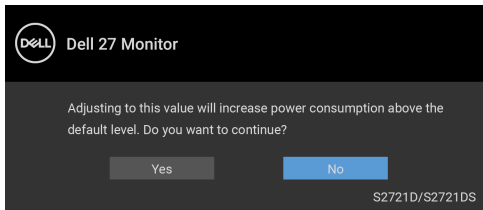
เมื่อมอนิเตอร์ไม่สนับสนุนโหมดความละเอียดบางโหมด คุณจะเห็นข้อความดังต่อไปนี้:



ซึ่งหมายความว่ามอนิเตอร์ไม่สามารถซิงโครไนซ์สัญญาณที่ได้รับจากคอมพิวเตอร์ได้ โปรดดู **ข้อมูลจำเพาะของมอนิเตอร์** สำหรับช่วงความถี่ในแนวนอนและแนวตั้งที่มอนิเตอร์นี้สามารถใช้ได้ โหมดที่แนะนำคือ 2560 x 1440

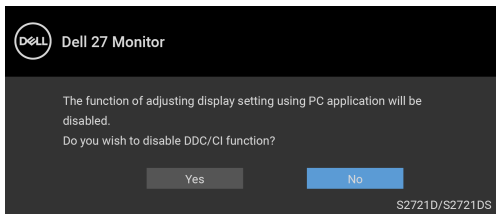
**หมายเหตุ:** ข้อความอาจแตกต่างกันไปเล็กน้อยตามสัญญาณเข้าที่เชื่อมต่อไว้

เมื่อคุณปรับระดับ **Brightness (ความสว่าง)** เป็นครั้งแรก ข้อความต่อไปนี้จะปรากฏขึ้น:

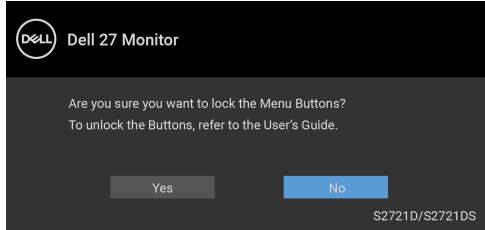


**หมายเหตุ:** หากคุณเลือก **Yes (ใช่)** ข้อความจะไม่ปรากฏขึ้นในครั้งต่อไป **เมื่อคุณต้องการเปลี่ยนการตั้งค่า Brightness (ความสว่าง)**

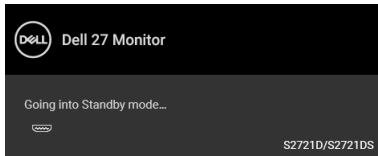
คุณ将会เห็นข้อความต่อไปนี้ก่อนปิดใช้งานฟังก์ชัน **DDC/CI**:



คุณ将会เห็นข้อความต่อไปนี้ก่อนเปิดใช้งานฟังก์ชัน **Lock (ล็อก)**:



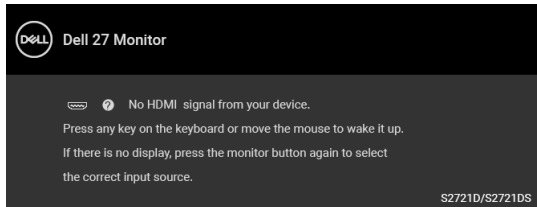
**หมายเหตุ:** ข้อความอาจแตกต่างกันไปเล็กน้อยตามการตั้งค่าที่ถูกเลือกไว้ เมื่อมอนิเตอร์เข้าสู่โหมดสแตนด์บาย จะมีข้อความต่อไปนี้ปรากฏขึ้น:



เปิดใช้คอมพิวเตอร์ และปลุกมอนิเตอร์ เพื่อให้สามารถใช้งาน **OSD**

**หมายเหตุ:** ข้อความอาจแตกต่างกันไปเล็กน้อยตามสัญญาณเข้าที่เชื่อมต่อไว้

OSD จะทำงานเฉพาะในโหมด การทำงานปกติ หากคุณกดปุ่มใดๆ นอกเหนือจากปุ่มเพาเวอร์ระหว่างโหมดสแตนด์บายจะปรากฏข้อความดังต่อไปนี้ ตามสัญญาณเข้าที่เลือก:

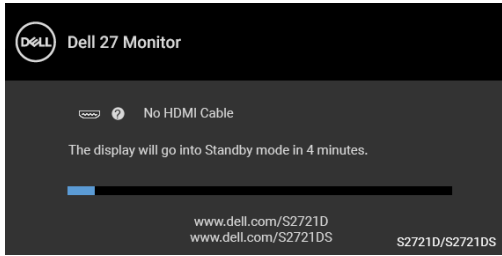


เปิดใช้คอมพิวเตอร์และมอนิเตอร์ เพื่อเข้าสู่ **OSD**

**หมายเหตุ:** ข้อความอาจแตกต่างกันไปเล็กน้อยตามสัญญาณเข้าที่เชื่อมต่อไว้

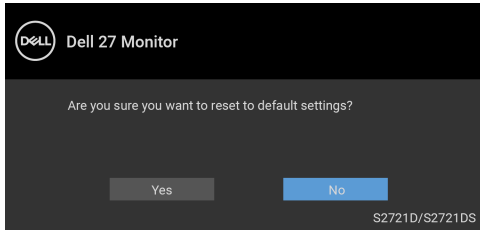


หากมีการเลือกสัญญาณเข้า HDMI หรือ DisplayPort และไม่มีการเชื่อมต่อสายเคเบิลที่เกี่ยวข้อง กลองข้อความลดยจะปรากฏ



 **หมายเหตุ:** ข้อความอาจแตกต่างกันไปเล็กน้อยตามสัญญาณเข้าที่เชื่อมต่อไว้

เมื่อ **Factory Reset** (การรีเซ็ตค่าจากโรงงาน) ถูกเลือก ข้อความดังต่อไปนี้จะปรากฏขึ้น:



โปรดดู [การแก้ปัญหา](#) สำหรับข้อมูลเพิ่มเติม





## การตั้งค่าความละเอียดที่เหมาะสมที่สุด

ในการตั้งค่ามอนิเตอร์เป็นความละเอียดสูงสุด:

ใน Windows® 7, Windows® 8, และ Windows® 8.1:

1. สำหรับ Windows® 8 และ Windows® 8.1 เท่านั้น เลือกเดสก์ท็อปที่จอเพื่อสลับไปยังเดสก์ท็อปคลาสสิก
2. คลิกขวามุมเดสก์ท็อปและเลือก **ความละเอียดของหน้าจอ**
3. คลิกรายการหล่นลงของ **ความละเอียดของหน้าจอ** และเลือก **2560 x 1440**
4. คลิก **ตกลง**

ใน Windows® 10:

1. คลิกขวามุมเดสก์ท็อป และคลิกที่ **การตั้งค่าการแสดงผล**
2. คลิกที่ **การตั้งค่าการแสดงผลขั้นสูง**
3. คลิกรายการหล่นลงของ **ความละเอียด** และเลือก **2560 x 1440**
4. คลิกที่ **นำไปใช้**

ถ้าคุณไม่เห็นตัวเลือก 2560 x 1440 คุณอาจจำเป็นต้องปรับปรุงไดรเวอร์กราฟฟิกของคุณ ขึ้นอยู่กับคอมพิวเตอร์ของคุณ ให้ดำเนินการหนึ่งในขั้นตอนดังต่อไปนี้ให้เสร็จสมบูรณ์:

ถ้าคุณมีคอมพิวเตอร์เดสก์ท็อป หรือคอมพิวเตอร์พกพาของ Dell:

- ไปยัง <https://www.dell.com/support>, ป้อนแท็กบริการของคุณ และดาวน์โหลดไดรเวอร์กราฟฟิกล่าสุดสำหรับกราฟฟิกการ์ดของคุณ

ถ้าคุณใช้คอมพิวเตอร์ที่ไม่ใช่ของ Dell (แบบพกพาหรือเดสก์ท็อป):

- ไปยังหน้าเว็บไซต์สนับสนุนสำหรับคอมพิวเตอร์ของคุณ และดาวน์โหลดไดรเวอร์กราฟฟิกล่าสุด
- ไปยังเว็บไซต์กราฟฟิกการ์ดของคุณ และดาวน์โหลดไดรเวอร์กราฟฟิกล่าสุด



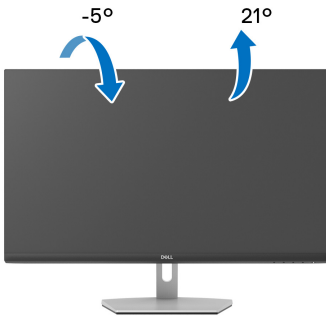
## การใช้การเอียง พลิกหมุน และการยึดตามแนวตั้ง

**หมายเหตุ:** ดำเนินการตามขั้นตอนต่อไปนี่เพื่อเชื่อมต่อขาตั้งซึ่งนำส่งมาพร้อมมอนิเตอร์ของคุณ หากคุณเชื่อมต่อขาตั้งที่ซื้อมาจากแหล่งอื่น ให้ทำตามขั้นตอนในการติดตั้งที่มาพร้อมกับขาตั้งนั้นแทน

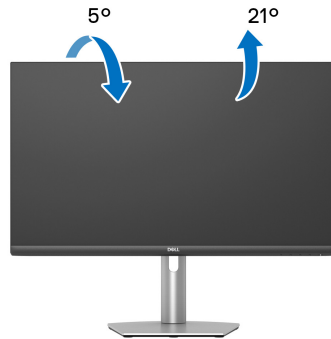
ด้วยขาตั้งที่ติดกับจอมอนิเตอร์ คุณสามารถปรับมอนิเตอร์เพื่อความสะดวกในการรับชมที่มุมมองต่างๆ ได้

### การเอียง

#### S2721D



#### S2721DS

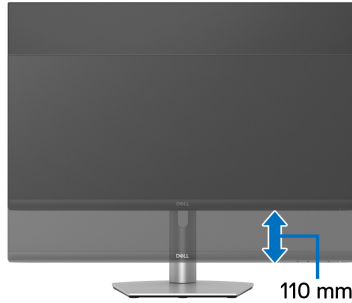


**หมายเหตุ:** ขาตั้งไม่ได้ถูกติดตั้งมาจากโรงงานเมื่อนำส่งมา พลิกหมุน (S2721DS เท่านั้น)



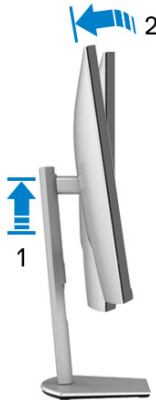
## การยึดตามแนวตั้ง (S2721DS เท่านั้น)

 **หมายเหตุ:** ขาตั้งยึดตามแนวตั้งได้มากถึง **110 มม.** ภาพด้านล่างสาธิตถึงวิธีการยึดขาตั้งในแนวตั้ง



## การหมุนจอแสดงผล (S2721DS เท่านั้น)

ก่อนที่คุณจะหมุนจอแสดงผลนี้ ตรวจสอบให้แน่ใจว่าได้ยึดจอออกในแนวตั้งจนสุดและเอียงขึ้นจนสุด เพื่อป้องกันไม่ให้เกิดการชนกับขอบด้านล่างของมอนิเตอร์



## หมุนตามเข็มนาฬิกา



## หมุนทวนเข็มนาฬิกา




**หมายเหตุ:** ในการใช้ฟังก์ชัน หมุนจอแสดงผล (มุมมองแนวนอนเทียบกับมุมมองแนวตั้ง) กับคอมพิวเตอร์ Dell คุณต้องมีไดรเวอร์กราฟิกที่อัปเดตแล้ว ซึ่งไม่ได้ให้มาพร้อมมอনিเตอร์ ในการดาวน์โหลดไดรเวอร์กราฟิก ให้ไปที่ [www.dell.com/support](http://www.dell.com/support) และดูในส่วนของ ดาวน์โหลด เพื่อหา ไดรเวอร์วิดีโอ ที่อัปเดตล่าสุด

**หมายเหตุ:** ใน โหมดแนวตั้ง, คุณอาจพบปัญหาประสิทธิภาพในการทำงานลดลง ในแอปพลิเคชันที่เน้นการใช้ภาพกราฟิกเช่นเกม 3 มิติ




## การปรับตั้งค่าการแสดงผลหมุนหน้าจอของระบบ

หลังจากที่คุณหมุนมอนิเตอร์ของคุณแล้ว คุณจำเป็นต้องดำเนินการตามขั้นตอนด้านล่างให้เสร็จ เพื่อปรับตั้งการแสดงผลหมุนจอแสดงผลของระบบ

 **หมายเหตุ:** ถ้าคุณกำลังใช้มอนิเตอร์กับคอมพิวเตอร์ที่ไม่ใช่ของ Dell คุณจำเป็นต้องไปยังเว็บไซต์ไดรเวอร์กราฟิก หรือเว็บไซต์ของผู้ผลิตคอมพิวเตอร์ของคุณ เพื่อดูข้อมูลเกี่ยวกับการหมุน 'เนื้อหา' บนจอแสดงผลของคุณ

การปรับตั้งค่าการแสดงผลหมุนหน้าจอ:

1. คลิกขวาที่เดสก์ทอป และคลิก **คุณสมบัติ**
2. เลือกแท็บ **การตั้งค่า** และคลิก **ขั้นสูง**
3. ถ้าคุณใช้กราฟิกการ์ด ATI ให้เลือกแท็บ **การหมุน** และตั้งค่าการหมุนที่ต้องการ
4. ถ้าคุณใช้กราฟิกการ์ด **NVIDIA** ให้คลิกที่แท็บ **NVIDIA** ให้เลือก **NVRotate**, ในคอลัมน์ด้านซ้ายมือ และจากนั้นเลือกการหมุนที่ต้องการ
5. ถ้าคุณใช้กราฟิกการ์ด Intel® ให้เลือกแท็บกราฟิก **Intel** คลิกที่ **คุณสมบัติกราฟิก** เลือกแท็บ **การหมุน** จากนั้นตั้งค่าการหมุนที่ต้องการ

 **หมายเหตุ:** ถ้าคุณไม่เห็นตัวเลือกการหมุน หรือระบบทำงานไม่ถูกต้อง ให้ไปที่ [www.dell.com/support](http://www.dell.com/support) แล้วดาวน์โหลดไดรเวอร์ล่าสุด สำหรับกราฟิกการ์ดของคุณ



# การแก้ปัญหา

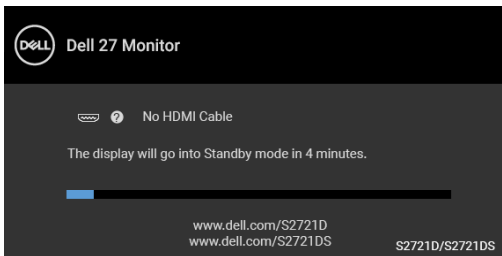
**⚠ คำเตือน:** ก่อนที่คุณจะเริ่มกระบวนการใดๆ ในส่วนนี้ ให้ปฏิบัติตาม [คำแนะนำด้านความปลอดภัย](#)

## การทดสอบตัวเอง

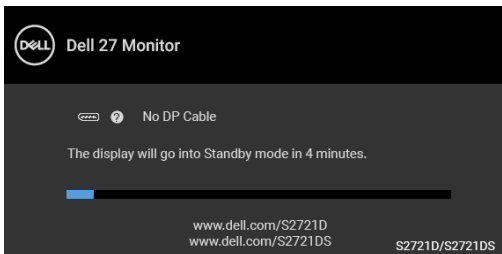
มอนิเตอร์ของคุณมีคุณสมบัติในการทดสอบตัวเอง ซึ่งช่วยให้คุณตรวจสอบว่ามอนิเตอร์ทำงานได้เหมาะสมหรือไม่ ถ้ามอนิเตอร์และคอมพิวเตอร์ของคุณเชื่อมต่อกันอย่างเหมาะสมแล้ว แต่หน้าจอยังมีตออยู่ ให้รันการทดสอบตัวเองของมอนิเตอร์ โดยการทำตามขั้นตอนต่อไปนี้:

1. ปิดเครื่องทั้งคอมพิวเตอร์และมอนิเตอร์ของคุณ
2. ถอดสายเคเบิลวิดีโอออกจากคอมพิวเตอร์
3. เปิดมอนิเตอร์

กล่องโต้ตอบแบบลอยตัวควรจะมีปรากฏบนหน้าจอ (บนพื้นหลังสีดำ) หากมอนิเตอร์ไม่สามารถรับสัญญาณวิดีโอ และทำงานเป็นปกติ ในขณะที่อยู่ในโหมดการทดสอบตัวเอง ไฟเพาเวอร์ LED จะเป็นสีขาว นอกจากนี้ ขึ้นกับสัญญาณเข้าที่เลือก กล่องโต้ตอบแบบใดแบบหนึ่งที่จะแสดงด้านล่างจะเลื่อนผ่านหน้าจออย่างต่อเนื่อง



หรือ



4. กล่องนี้อาจปรากฏระหว่างที่ระบบทำงานตามปกติด้วย หากถอดสายวิดีโอออก หรือสายวิดีโอเกิดชำรุดเสียหาย

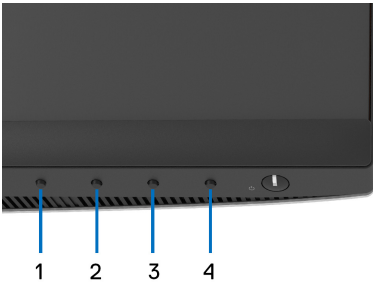


## 5. ปิดมอนิเตอร์ของคุณ และต่อสายสัญญาณภาพใหม่ จากนั้นเปิดทั้งคอมพิวเตอร์ และมอนิเตอร์ของคุณ


หากหน้าจอของมอนิเตอร์ยังคงว่างหลังจากที่คุณดำเนินการตามกระบวนการก่อนหน้านี้แล้ว ให้ตรวจสอบตัวควบคุมวิดีโอและคอมพิวเตอร์ของคุณ เพราะมอนิเตอร์ของคุณทำงานเป็นปกติ

### ระบบตรวจวิเคราะห์ที่ติดตั้งมาพร้อมเครื่อง

มอนิเตอร์ของคุณติดตั้งเครื่องมือตรวจวิเคราะห์ เพื่อช่วยตรวจสอบว่าสิ่งผิดปกติที่กำลังเกิดขึ้นบนหน้าจอ เป็นปัญหาที่เกิดจากมอนิเตอร์ หรือระบบคอมพิวเตอร์และวิดีโอการ์ดของคุณ



การรันระบบตรวจวิเคราะห์ที่ติดตั้งมากับเครื่อง:

1. ตรวจสอบว่าหน้าจอสะอาด (ไม่มีฝุ่นบนหน้าจอ)
2. กด **ปุ่ม 4** ค้างไว้ประมาณ 4 วินาทีจนกระทั่งเมนูปรากฏขึ้น
3. ใช้ **ปุ่ม 1** หรือ **ปุ่ม 2** เพื่อเลือกเครื่องมือวินิจฉัย  และใช้ **ปุ่ม 3** เพื่อยืนยัน รูปแบบการทดสอบสีที่จะปรากฏขึ้นที่ตอนเริ่มต้นของโปรแกรมการวินิจฉัย
4. ตรวจสอบหน้าจอเพื่อหาสิ่งผิดปกติอย่างละเอียด
5. กด **ปุ่ม 1** อีกครั้งเพื่อเปลี่ยนรูปแบบการทดสอบ
6. ทำตามขั้นตอนที่ 4 และ 5 ซ้ำอีกครั้ง เพื่อตรวจสอบการแสดงผลบนหน้าจอสีแดง สีเขียว สีน้ำเงิน สีดำ สีขาว และข้อความ
7. กด **ปุ่ม 1** เพื่อสิ้นสุดโปรแกรมวินิจฉัย



## ปัญหาทั่วไป

ตารางต่อไปนี้จะบรรจุข้อมูลทั่วไปเกี่ยวกับปัญหาของมอนิเตอร์ที่คุณอาจพบ และวิธีที่อาจแก้ไขปัญหาได้:

อาการทั่วไป	ปัญหาที่พบ	แนวทางแก้ไขที่เป็นไปได้
ไม่มีภาพ/ไฟ LED ดับ	ไม่มีภาพ	<ul style="list-style-type: none"><li>• ดูให้แน่ใจว่าได้เชื่อมต่อสายวิดีโอกับมอนิเตอร์และคอมพิวเตอร์ถูกต้อง และแน่นดีแล้ว</li><li>• ตรวจสอบว่าขั้วจ่ายไฟทำงานอย่างถูกต้องหรือไม่โดยใช้อุปกรณ์ไฟฟ้าอื่นๆ</li><li>• ตรวจสอบให้แน่ใจว่า มีการกดปุ่มเปิดปิดเครื่องแล้ว</li><li>• ตรวจสอบให้แน่ใจว่าได้เลือกแหล่งสัญญาณขาเข้าที่ถูกต้องในเมนู <a href="#">Input Source (แหล่งสัญญาณขาเข้า)</a></li></ul>
ไม่มีภาพ/ไฟ LED ดิด	ไม่มีภาพ หรือจอไม่สว่าง	<ul style="list-style-type: none"><li>• เพิ่มความสว่างและความคมชัดผ่าน OSD</li><li>• ดำเนินการตรวจสอบคุณสมบัติการทดสอบตัวเองของมอนิเตอร์</li><li>• ตรวจสอบพินในขั้วต่อสายวิดีโอว่าหักหรืองอหรือไม่</li><li>• รีเซ็ตระบบตรวจวิเคราะห์ที่ติดตั้งมากับเครื่อง</li><li>• ตรวจสอบให้แน่ใจว่าได้เลือกแหล่งสัญญาณขาเข้าที่ถูกต้องในเมนู <a href="#">Input Source (แหล่งสัญญาณขาเข้า)</a></li></ul>
ภาพไม่ชัด	ภาพเลือน เบลอ หรือมีเงา	<ul style="list-style-type: none"><li>• กำจัดสายต่อวิดีโอออก</li><li>• รีเซ็ตมอนิเตอร์เป็นค่าที่ตั้งมาจากโรงงาน</li><li>• เปลี่ยนความละเอียดวิดีโอกลับเป็นอัตราส่วนภาพที่ถูกต้อง</li></ul>
ภาพวิดีโอสั่น/เดิน	ภาพเป็นคลื่นหรือมีการสั่นเล็กน้อย	<ul style="list-style-type: none"><li>• รีเซ็ตมอนิเตอร์เป็นค่าที่ตั้งมาจากโรงงาน</li><li>• ตรวจสอบปัจจัยด้านสภาพแวดล้อม</li><li>• เปลี่ยนสถานที่ตั้งมอนิเตอร์และทดสอบในห้องอื่น</li></ul>





จุดภาพหาย	หน้าจอ LCD มีจุด	<ul style="list-style-type: none"> <li>• ปิดและเปิดเครื่องใหม่</li> <li>• พิกเซลที่ดับอย่างถาวรเป็นข้อบกพร่องตามธรรมชาติ ที่อาจเกิดขึ้นได้ในเทคโนโลยี LCD</li> <li>• สำหรับข้อมูลเพิ่มเติมเกี่ยวกับนโยบายคุณภาพและพิกเซลของ Dell โปรดดูไซต์การสนับสนุนของ Dell ที่: <a href="http://www.dell.com/pixelguidelines">www.dell.com/pixelguidelines</a></li> </ul>
พิกเซลที่ติดแน่น	หน้าจอ LCD มีจุดสว่าง	<ul style="list-style-type: none"> <li>• ปิดและเปิดเครื่องใหม่</li> <li>• พิกเซลที่ดับอย่างถาวรเป็นข้อบกพร่องตามธรรมชาติ ที่อาจเกิดขึ้นได้ในเทคโนโลยี LCD</li> <li>• สำหรับข้อมูลเพิ่มเติมเกี่ยวกับนโยบายคุณภาพและพิกเซลของ Dell โปรดดูไซต์การสนับสนุนของ Dell ที่: <a href="http://www.dell.com/pixelguidelines">www.dell.com/pixelguidelines</a></li> </ul>
ปัญหาเกี่ยวกับความสว่าง	ภาพมืดเกินไปหรือสว่างเกินไป	<ul style="list-style-type: none"> <li>• รีเซ็ตมอนิเตอร์เป็นค่าที่ตั้งมาจากโรงงาน</li> <li>• ปรับความสว่างและความคมชัดผ่านทาง OSD</li> </ul>
ความผิดปกติทางเรขาคณิต	หน้าจอไม่อยู่กึ่งกลางพอดี	<ul style="list-style-type: none"> <li>• รีเซ็ตมอนิเตอร์เป็นค่าที่ตั้งมาจากโรงงาน</li> <li>• ปรับการควบคุมแนวนอนและแนวตั้งผ่านทาง OSD</li> <li>• เมื่อใช้สัญญาณขาเข้า HDMI/DisplayPort จะไม่สามารถปรับตำแหน่งได้</li> </ul>



เส้นแวนอน/แนวตั้ง	หน้าจอมีเส้นหนึ่งหรือหลายเส้น	<ul style="list-style-type: none"> <li>• รีเซ็ตมอนิเตอร์เป็นค่าที่ตั้งมาจากโรงงาน</li> <li>• ดำเนินกระบวนการตรวจสอบคุณสมบัติการทดสอบตัวเองของมอนิเตอร์ และดูว่าเส้นเหล่านี้แสดงอยู่ในโหมดการทดสอบตัวเองด้วยหรือไม่</li> <li>• ตรวจสอบพินในขั้วต่อสายวิดีโอว่าหักหรืองอหรือไม่</li> <li>• รีระบบตรวจวิเคราะห์ที่ติดตั้งมากับเครื่อง</li> </ul>
ปัญหาการชิงโครในซี	หน้าจอมีสัญญาณรบกวน หรือเหมือนภาพฉีกขาด	<ul style="list-style-type: none"> <li>• รีเซ็ตมอนิเตอร์เป็นค่าที่ตั้งมาจากโรงงาน</li> <li>• ดำเนินกระบวนการตรวจสอบคุณสมบัติการทดสอบตัวเองของมอนิเตอร์ เพื่อดูว่าหน้าจอที่มีสัญญาณรบกวนนี้ปรากฏอยู่ในโหมดการทดสอบตัวเองด้วยหรือไม่</li> <li>• ตรวจสอบพินในขั้วต่อสายวิดีโอว่าหักหรืองอหรือไม่</li> <li>• รีสตาร์ทคอมพิวเตอร์ในโหมดปลอดภัย</li> </ul>
หัวข้อที่เกี่ยวกับความปลอดภัย	มีควันหรือประกายไฟที่สังเกตเห็นได้	<ul style="list-style-type: none"> <li>• ไม่ต้องทำกระบวนการแก้ปัญหาใดๆ</li> <li>• ให้ติดต่อ Dell ทันที</li> </ul>
ปัญหาเกี่ยวกับความไม่ต่อเนื่อง	มอนิเตอร์ทำงานบ้างไม่ทำงานบ้าง	<ul style="list-style-type: none"> <li>• ดูให้แน่ใจว่าได้เชื่อมต่อสายวิดีโอกับมอนิเตอร์และคอมพิวเตอร์ถูกต้อง และแน่นดีแล้ว</li> <li>• รีเซ็ตมอนิเตอร์เป็นค่าที่ตั้งมาจากโรงงาน</li> <li>• ดำเนินกระบวนการตรวจสอบคุณสมบัติการทดสอบตัวเองของมอนิเตอร์ และดูว่าปัญหาความไม่ต่อเนื่องเกิดขึ้นในโหมดการทดสอบตัวเองด้วยหรือไม่</li> </ul>



สีหายไป	ภาพไม่มีสี	<ul style="list-style-type: none"> <li>ดำเนินการตรวจสอบคุณสมบัติการทดสอบตัวเองของมอนิเตอร์</li> <li>ดูให้แน่ใจว่าได้เชื่อมต่อสายวิดีโอกับมอนิเตอร์และคอมพิวเตอร์ถูกต้อง และแน่นดีแล้ว</li> <li>ตรวจสอบพินในขั้วต่อสายวิดีโอว่าหักหรืองอหรือไม่</li> </ul>
สีผิดเพี้ยน	สีของภาพไม่ดี	<ul style="list-style-type: none"> <li>เปลี่ยนการตั้งค่าของ <b>Preset Modes (โหมดพรีเซต)</b> ในเมนู <b>OSD Color (สี)</b> ขึ้นอยู่กับแอปพลิเคชัน</li> <li>ปรับค่า R / G / B ภายใต้ <b>Custom Color (สีปรับแต่งเอง)</b> ในเมนู <b>OSD Color (สี)</b></li> <li>รันระบบตรวจวิเคราะห์ที่ติดตั้งมากับเครื่อง</li> </ul>
ภาพค้างจอจากภาพนิ่งที่ค้างอยู่บนมอนิเตอร์เป็นเวลานานๆ	มีเงาบางๆ จากภาพนิ่งที่เล่นปรากฏบนหน้าจอ	<ul style="list-style-type: none"> <li>ตั้งหน้าจอให้ปิดหลังจากเวลาว่างหน้าจอสองสามนาที สิ่งเหล่านี้สามารถปรับได้ในการตั้งค่า ตัวเลือกพลังงาน Windows หรือ ระบบประหยัดพลังงาน Mac</li> <li>หรือใช้ภาพรักษาหน้าจอที่เปลี่ยนไปมาตลอดเวลา</li> </ul>

## ปัญหาเฉพาะสำหรับผลิตภัณฑ์

อาการทั่วไป	ปัญหาที่พบ	แนวทางแก้ไขที่เป็นไปได้
ภาพบนหน้าจอเล็กเกินไป	ภาพอยู่กึ่งกลางหน้าจอ แต่ไม่เต็มหน้าจอ	<ul style="list-style-type: none"> <li>ตรวจสอบการตั้งค่า <b>Aspect Ratio (อัตราส่วนภาพ)</b> ในเมนู <b>OSD Display (การแสดงผล)</b></li> <li>รีเซ็ตมอนิเตอร์เป็นค่าที่ตั้งมาจากโรงงาน</li> </ul>



ไม่สามารถปรับ มอนิเตอร์นี้ด้วยปุ่ม ต่างๆ ที่แผงด้าน หน้าได้	OSD ไม่ปรากฏบน หน้าจอ	<ul style="list-style-type: none"> <li>ปิดมอนิเตอร์ ปลดปลั๊กไฟออก แล้ว เสียบกลับเข้าไปใหม่ จากนั้นจึงเปิด มอนิเตอร์</li> <li>เมนู OSD อาจถูกล็อคอยู่ กดปุ่มเมนู/ปุ่ม ฟังก์ชันที่อยู่ถัดจากปุ่มเพาเวอร์ค้างไว้ เป็นเวลา 4 วินาทีเพื่อปลดล็อค (สำหรับ ข้อมูลเพิ่มเติม โปรดดู <a href="#">Lock (ล็อค)</a>)</li> </ul>
ไม่มีสัญญาณเข้า เครื่อง เมื่อผู้ใช้กด ปุ่มควบคุมต่างๆ	ไม่มีภาพ แสง LED เป็นสีขาว	<ul style="list-style-type: none"> <li>ตรวจสอบแหล่งที่มาของสัญญาณ ดูให้ แน่ใจว่าคอมพิวเตอร์ไม่ได้อยู่ในโหมด ประหยัดพลังงาน โดยเลื่อนเมาส์หรือกด ปุ่มบนแป้นพิมพ์</li> <li>ตรวจสอบว่าเสียบสายสัญญาณเข้าที่ดี แล้ว เสียบสายสัญญาณใหม่อีกครั้งถ้าจำเป็น</li> <li>รีเซ็ตคอมพิวเตอร์หรือเครื่องเล่นวิดีโอ</li> </ul>
ภาพไม่เต็มหน้าจอ	ภาพสูงหรือกว้างไม่ เต็มหน้าจอ	<ul style="list-style-type: none"> <li>เนื่องจากรูปแบบวิดีโอ (อัตราส่วนภาพ) ที่ แตกต่างกันของทีวีดี อาจทำให้มอนิเตอร์ แสดงผลเต็มหน้าจอ</li> <li>รันระบบตรวจวิเคราะห์ที่ติดตั้งมากับ เครื่อง</li> </ul>

## ปัญหาเฉพาะสำหรับลำโพง

อาการทั่วไป	ปัญหาที่พบ	แนวทางแก้ไขที่เป็นไปได้
ไม่มีเสียงออกจาก ลำโพง	ไม่สามารถได้ยิน เสียงใดๆ	<ul style="list-style-type: none"> <li>ปิดใช้มอนิเตอร์ ถอดปลั๊กสายไฟ มอนิเตอร์ออก เสียบปลั๊กไฟอีกครั้ง และ จากนั้น เปิดใช้มอนิเตอร์</li> <li>ตรวจสอบการเชื่อมต่อสายสัญญาณเสียง ว่ามีการเชื่อมต่อเข้าพอร์ตเข้าที่พ ท์สัญญาณเสียงจากคอมพิวเตอร์ไว้อย่าง ถูกต้อง</li> <li>ดึงสายเคเบิลออดิโอออกจาก พอร์ตสายเอาต์พุตออดิโอ</li> <li>รีเซ็ตมอนิเตอร์เป็นค่าที่ตั้งมาจากโรงงาน</li> </ul>



# ภาคผนวก

คำเตือน: คำแนะนำด้านความปลอดภัย

**⚠ คำเตือน:** การใช้ตัวควบคุม การปรับแต่ง หรือกระบวนการอื่นๆ ที่นอกเหนือจากที่ระบุไว้ในเอกสารนี้ อาจทำให้เกิดไฟฟ้าช็อต อันตรายจากกระแสไฟฟ้า และ/หรืออันตรายจากอุปกรณ์ได้

สำหรับข้อมูลเกี่ยวกับคำแนะนำด้านความปลอดภัย ให้ดูข้อมูลเกี่ยวกับความปลอดภัย สิ่งแวดล้อม และระเบียบข้อบังคับ (SERI)

## ข้อสังเกตของ FCC (ในสหรัฐอเมริกาเท่านั้น) และข้อมูลระเบียบข้อบังคับอื่นๆ

สำหรับข้อสังเกตของ FCC และข้อมูลด้านกฎระเบียบอื่นๆ โปรดดูเว็บไซต์การปฏิบัติตามกฎระเบียบที่ [www.dell.com/regulatory\\_compliance](http://www.dell.com/regulatory_compliance)

## ติดต่อ Dell

สำหรับลูกค้าในประเทศสหรัฐอเมริกา, โทร 800-WWW-DELL (800-999-3355)

**✍** **หมายเหตุ:** ถ้าคุณไม่มีการเชื่อมต่ออินเทอร์เน็ตที่ใช้งานได้ คุณสามารถค้นหาข้อมูลผู้ติดต่อได้จากใบส่งข้อผลิตภัณฑ์, สลิปที่มาพร้อมผลิตภัณฑ์, ใบส่งของ หรือแคตตาล็อกผลิตภัณฑ์ของ Dell

Dell มีการสนับสนุนออนไลน์ และบริการทางโทรศัพท์ และตัวเลือกในการให้บริการหลายช่องทาง การให้บริการขึ้นอยู่กับประเทศและผลิตภัณฑ์ และบริการบางอย่างอาจไม่มีให้ในพื้นที่ของคุณ

- ความช่วยเหลือด้านเทคนิคออนไลน์ — [www.dell.com/support/monitors](http://www.dell.com/support/monitors)
- การติดต่อ Dell — [www.dell.com/contactdell](http://www.dell.com/contactdell)

## ฐานข้อมูลผลิตภัณฑ์ EU สำหรับฉลากพลังงานและเอกสารข้อมูลผลิตภัณฑ์

S2721D: <https://eprel.ec.europa.eu/qr/344016>

S2721DS: <https://eprel.ec.europa.eu/qr/346949>

