


Dell S2721D/S2721DS Monitor


Benutzerhandbuch

Modell: S2721D/S2721DS
Behördliche Modellnummer: S2721Db



 **HINWEIS:** Ein HINWEIS beschreibt wichtige Informationen, damit Sie Ihren Computer besser nutzen können.

 **VORSICHT:** Eine VORSICHTSMASSREGEL führt zu potentiellen Schäden an der Hardware oder dem Verlust von Daten, wenn die Anweisungen nicht befolgt werden.

 **ACHTUNG:** Eine ACHTUNG beschreibt die Möglichkeit von Eigentumsschäden, Verletzungen oder Tod.

Copyright © 2020 Dell Inc. oder deren Tochtergesellschaften. Alle Rechte vorbehalten. Dell, EMC und andere Warenzeichen sind Warenzeichen der Dell Inc. oder ihrer Tochtergesellschaften. Andere Marken können Marken der jeweiligen Eigentümer sein.

2020 - 12

Rev. A01

Inhalt

Sicherheitshinweise	6
Über Ihren Monitor	7
Lieferumfang	7
Produktmerkmale	9
Komponenten und Bedienelemente	10
Vorderseite	10
Rückseite	11
Ansicht von unten	13
Angaben zur Auflösung	16
Unterstützte Videomodi	17
Voreingestellte Anzeigemodi	17
Elektrische Daten	18
Physische Eigenschaften	19
Umgebungsbedingungen	20
Pinbelegung	21
LCD-Monitorqualität und Hinweise zu Pixeln	23
Ergonomie	23
Handhabung und Bewegung Ihres Monitors.	25
Hinweise zur Wartung	27
Monitor reinigen	27
Monitor einrichten	28
Den Ständer installieren - S2721D	28
Den Ständer installieren - S2721DS	31
Monitor anschließen	33
Anschließen der HDMI- und Stromkabel.	34



DisplayPort Kabel (DP-zu-DP) (optional) und Netzkabel anschießen	35
Ihre Kabel verlegen	35
Den Monitor einschalten	36
Ihren Monitor mit Kensington Schloss (optional) sichern	37
Entfernen des Monitorständers - S2721D	38
Entfernen des Monitorständers - S2721DS	39
VESA Wandmontageset (optional)	40
Monitor bedienen	41
Monitor einschalten	41
Bedienfeldtasten verwenden	41
Bedienfeldtaste	42
Anwendung der Anzeige auf dem Bildschirm (OSD-Menü)	43
Zugriff auf das Menüsystem	43
OSD-Warnmeldung	56
Maximale Auflösung einstellen	59
Kippen, Schwenken und Höhenverstellung	60
Kippen	60
Schwenken (nur S2721DS)	60
Höhenverstellung (nur S2721DS)	61
Die Anzeige drehen (nur S2721DS)	61
Im Uhrzeigersinn drehen	62
Entgegen dem Uhrzeigersinn drehen	62
Anzeigerotation-Einstellungen Ihres Systems anpassen	63
Problemlösung	64
Selbsttest	64
Selbstdiagnose	65



Allgemeine Probleme	66
Produktspezifische Probleme	69
Lautsprecherspezifische Probleme	71
Anhang	72
FCC-Erklärung (nur für die USA) und weitere rechtliche Informationen	72
Kontakt zu Dell	72
EU Produktdatenbank für Energielabel und Produktinformationsblatt	72



Sicherheitshinweise

△ **VORSICHT: Die Verwendung von anderen als in dieser Dokumentation angegebenen Bedienelementen, Anpassungen oder Verfahren kann zu Schock-, elektrischen und/oder mechanischen Gefahren führen.**

- Stellen Sie den Monitor auf eine feste Oberfläche und behandeln Sie ihn vorsichtig. Der Bildschirm ist zerbrechlich und kann beschädigt werden, wenn er fallen gelassen oder hart getroffen wird.
- Stellen Sie immer sicher, dass Ihr Monitor elektrisch für den Betrieb mit der an Ihrem Standort verfügbaren Wechselstromversorgung ausgelegt ist.
- Halten Sie den Monitor auf Raumtemperatur. Übermäßig kalte oder heiße Bedingungen können sich nachteilig auf den Flüssigkristall der Anzeige auswirken.
- Setzen Sie den Monitor keinen starken Vibrationen oder starken Stößen aus. Legen Sie den Monitor zum Beispiel nicht in einen Kofferraum eines Autos.
- Ziehen Sie den Stecker aus der Steckdose, wenn der Monitor über einen längeren Zeitraum nicht benutzt wird.
- Um einen Stromschlag zu vermeiden, versuchen Sie nicht, eine Abdeckung zu entfernen oder das Innere des Monitors zu berühren.




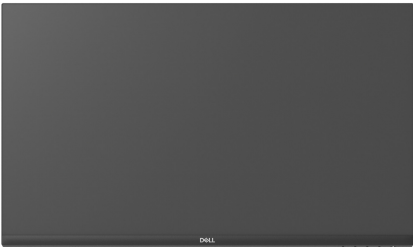


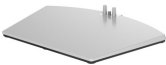

Über Ihren Monitor

Lieferumfang

Der Monitor wird mit den in der unteren Tabelle gezeigten Artikeln geliefert. Falls ein Artikel fehlt, wenden Sie sich an Dell. Weitere Informationen finden Sie unter [Kontakt zu Dell](#).

 **HINWEIS: Einige Artikel könnten optional sein und nicht mit dem Monitor geliefert werden. Einige Funktionen könnten in einigen Ländern nicht verfügbar sein.**

 **HINWEIS: Wenn Sie einen Ständer verwenden, den Sie von einer anderen Quelle gekauft haben, folgen Sie den Anweisungen, die mit dem Ständer geliefert wurden.**

Komponentenbild	Komponentenbeschreibung
	Monitor
<p>a</p>  <p>b</p> 	Ständer: a. S2721D b. S2721DS
<p>a</p>  <p>b</p> 	Sockel: a. S2721D b. S2721DS



	<p>VESA™ Schraubenabdeckung (nur S2721D)</p>
	<p>Netzkabel (Je nach Land verschieden)</p>
	<p>HDMI-Kabel</p>
	<ul style="list-style-type: none"> • Kurzanleitung • Sicherheit, Umweltschutz und Bestimmungen



Produktmerkmale

Der **Dell S2721D/S2721DS** Monitor arbeitet mit Active Matrix-, Dünnschichttransistor- (TFT) und Flüssigkristall-Technologien (LCD) und einer LED-Beleuchtung. Die Monitorfunktionen umfassen:

- 68,47 cm (27 Zoll) sichtbarer Bereich (diagonal gemessen).
2560 x 1440 (16:9) Bildpunkte Auflösung, zusätzlich Vollbildanzeige in niedrigeren Auflösungen.
- Unterstützt AMD FreeSync™ mit einer Aktualisierungsrate von 75 Hz und einer schnellen Reaktionszeit von 4 ms Grau-zu-Grau im **Extrem** Modus*.
- Farbbereich von 99% sRGB.
- Digitale Konnektivität mit DisplayPort und HDMI.
- S2721D: Kippbereich.
- S2721DS: Einstellmöglichkeiten für Kippen, Schwenken, Drehung und Höhenanpassung.
- Zwei integrierte Lautsprecher.
- Abnehmbarer Ständer und Video Electronics Standards Association (VESA™) 100 mm Befestigungslöcher für flexible Montagelösungen.
- Plug-and-Play Fähigkeit, wenn von Ihrem System unterstützt.
- Steuerung per Bildschirmanzeige (OSD) für einfache Einstellung und Bildschirmoptimierung.
- Netz- und OSD-Tastensperre.
- Schlitz für Sicherheitsschloss.
- $\leq 0,3$ W im Standbymodus.
- Optimieren Sie Ihren Augenkomfort mit einem flimmerfreien Bildschirm.

⚠ ACHTUNG: Die möglichen Langzeiteffekte von blauem Licht des Monitors könnten die Augen schädigen, z.B. Übermüdung der Augen, digitale Überanstrengung der Augen usw. Die ComfortView Funktion verringert den Anteil des blauen Lichts des Monitors, um den Augenkomfort zu optimieren.

*Der 4 ms Grau-zu-Grau Modus ist im **Extrem** Modus erreichbar, um sichtbare Bewegungsunschärfe und erhöhte Bildempfindlichkeit zu reduzieren. Dies kann jedoch einige leichte und auffällige visuelle Artefakte in das Bild einbringen. Da jede Systemeinrichtung und die Bedürfnisse jedes Benutzer unterschiedlich sind, empfehlen wir den Benutzern, mit den verschiedenen Modi zu experimentieren, um die für sie richtige Einstellung zu finden.



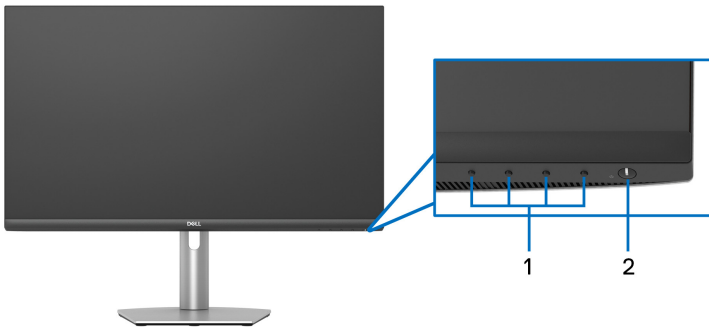
Komponenten und Bedienelemente

Vorderseite

S2721D



S2721DS

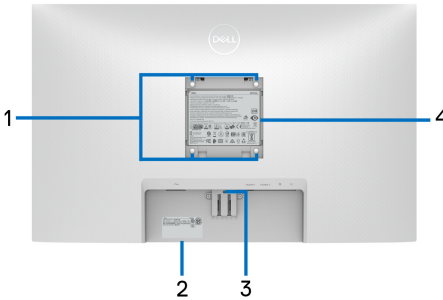


Etikett	Beschreibung	Verwenden
1	Funktionstasten	Weitere Informationen finden Sie unter Monitor bedienen .
2	Ein/Aus-Taste (mit LED-Anzeige)	Zum Ein-/Ausschalten des Monitors.



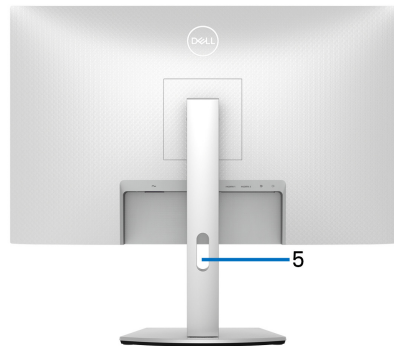
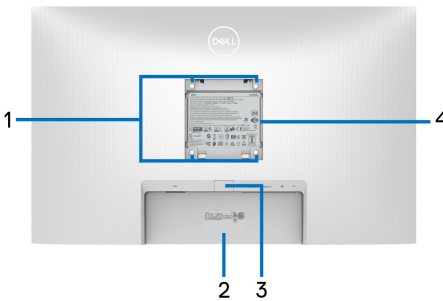
Rückseite

S2721D



Rückansicht mit Monitorständer

S2721DS



Rückansicht mit Monitorständer

Etikett	Beschreibung	Verwenden
1	VESA-Montagebohrungen (100 mm x 100 mm- Hinter der angebrachten VESA-Abdeckung)	Monitor-Wandbefestigung per VESA-kompatibler Wandmontagehalterung (100 mm x 100 mm).

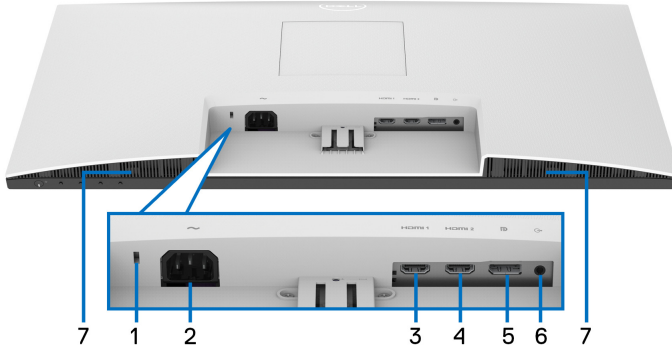


2	Strichcode, Seriennummer und Service Tag Etikett	Nehmen Sie auf dieses Etikett Bezug, wenn Sie Dell bezüglich technischer Unterstützung kontaktieren. Die Servicemarkierung ist eine eindeutige alphanumerische Kennung, die es den Dell Servicetechnikern ermöglicht, die Hardwarekomponenten in Ihrem Monitor zu identifizieren und auf Garantieinformationen zuzugreifen.
3	Stand Entriegelungstaste	Löst den Ständer vom Monitor.
4	Etikett mit behördlichen Bestimmungen	Liste der behördlichen Zulassungen.
5	Kabelführungsöffnung	Bringt Ordnung durch Führung der Kabel durch die Öffnung.



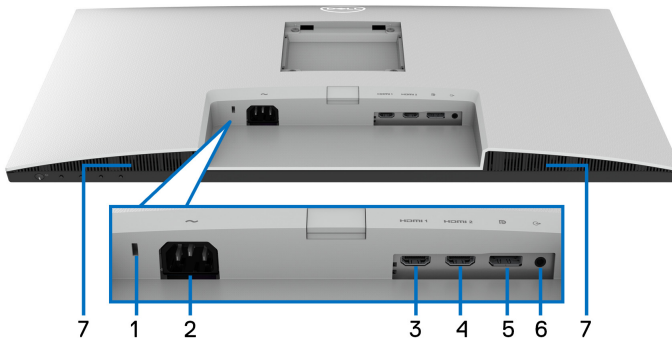
Ansicht von unten

S2721D



Ansicht von unten ohne Monitor-Standfuß

S2721DS



Ansicht von unten ohne Monitor-Standfuß

Etikett	Beschreibung	Verwenden
1	Schlitz für Sicherheitsschloss	Sichert den Monitor mit Schloss (nicht im Lieferumfang enthalten).
2	Netzkabelanschluss	Schließen Sie das Netzkabel an (im Lieferumfang des Monitors enthalten).



3	HDMI Port (HDMI 1)	Verbinden Sie Ihren Computer mit dem HDMI-Kabel (im Lieferumfang des Monitors enthalten).
4	HDMI Port (HDMI 2)	Verbinden Sie Ihren Computer mit dem HDMI-Kabel (im Lieferumfang des Monitors enthalten).
5	DisplayPort	Schließen Sie Ihren Computer mit dem DisplayPort-Kabel an.
6	Line-Ausgangsanschluss	Zum Anschluss Ihrer Lautsprecher. HINWEIS: Dieser Anschluss unterstützt keine Kopfhörer.
7	Lautsprecher	Für die Tonausgabe.



Technische Daten des Monitors

Modell	S2721D	S2721DS
Bildschirmtyp	Aktiv-Matrix-TFT-LCD	
Panel-Technologie	IPS	
Seitenverhältnis	16:9	
Sichtbares Bild		
Diagonale	684,7 mm (27 Zoll)	
Breite (aktiver Bereich)	596,7 mm (23,49 Zoll)	
Höhe (aktiver Bereich)	335,7 mm (13,21 Zoll)	
Gesamtbereich	200312,2 mm ² (310,30 Zoll ²)	
Pixelabstand	0,2331 x 0,2331 mm	
Pixel pro Zoll (PPI)	108,79	
Anzeigewinkel		
Vertikal	178° (typisch)	
Horizontal	178° (typisch)	
Luminanz	350 cd/m ² (typisch)	
Kontrastverhältnis	1000:1 (typisch)	
Anzeigebeschichtung	Blendschutzbehandlung des vorderen Polarisators (Haze 25%, 3H)	
Hintergrundlicht	Weiße LED Edgelight System	
Reaktionszeit	8 ms Grau-zu-Grau im Normal Modus 5 ms Grau-zu-Grau im Schnell Modus 4 ms Grau-zu-Grau im Extrem Modus* *Der 4 ms Grau-zu-Grau Modus ist im Extrem Modus erreichbar, um sichtbare Bewegungsunschärfe und erhöhte Bildempfindlichkeit zu reduzieren. Dies kann jedoch einige leichte und auffällige visuelle Artefakte in das Bild einbringen. Da jede Systemeinrichtung und die Bedürfnisse jedes Benutzer unterschiedlich sind, empfehlen wir den Benutzern, mit den verschiedenen Modi zu experimentieren, um die für sie richtige Einstellung zu finden.	



Farbtiefe	16,7 Millionen Farben	
Farbgamut	sRGB 99% (typisch)	
Konnektivität	<ul style="list-style-type: none"> • 1 x DisplayPort Version 1.2 • 2 x HDMI-Port Version 1.4 • 1 x Audio Line-Out Port 	
Rahmenbreite (Kante des Monitors bis aktivem Bereich)		
Oben	7,4 mm	
Links/Rechts	7,4 mm/7,4 mm	
Unten	21,6 mm	
Regulierbarkeit		
Neigung	-5° bis 21°	-5° bis 21°
Schwenkbar	Nicht anwendbar	-30° bis 30°
Drehung	Nicht anwendbar	-90° bis 90°
Höhenverstellbarer Ständer	Nicht anwendbar	110 mm
Integrierte Lautsprecher	2 x 3 W Tonausgabe	
Dell Display Manager Kompatibilität	Bequeme Anordnung und andere wichtige Funktionen	
Sicherheit	Schlitz für Sicherheitsschloss (Sicherheitsschloss separat erhältlich)	

Angaben zur Auflösung

Modell	S2721D/S2721DS
Horizontalfrequenzen	30 kHz bis 115 kHz (automatisch)
Vertikalfrequenzen	48 Hz bis 75 Hz (automatisch)
Max. voreingestellte Auflösung	2560 x 1440 bei 75 Hz



Unterstützte Videomodi

Modell	S2721D/S2721DS
Videoanzeigefähigkeiten (HDMI & DisplayPort)	480p, 480i, 576p, 576i, 720p, 1080i, 1080p, QHD

Voreingestellte Anzeigemodi

Anzeigemodus	Horizontalfrequenz (kHz)	Vertikalfrequenz (Hz)	Pixeltakt (MHz)	Sync-Polarität (horizontal/vertikal)
720 x 400	31,50	70,10	28,30	-/+
VESA, 640 x 480	31,50	59,90	25,20	-/-
VESA, 640 x 480	37,50	75,00	31,50	-/-
VESA, 800 x 600	37,90	60,30	40,00	+/+
VESA, 800 x 600	46,90	75,00	49,50	+/+
VESA, 1024 x 768	48,40	60,00	65,00	-/-
VESA, 1024 x 768	60,00	75,00	78,80	+/+
VESA, 1152 x 864	67,50	75,00	108,00	+/+
VESA, 1280 x 1024	64,00	60,00	108,00	+/+
VESA, 1280 x 1024	80,00	75,00	135,00	+/+
VESA, 1600 x 900	60,00	60,00	108,00	+/+
VESA, 1920 x 1080	67,50	60,00	148,50	+/+
2048 x 1080	66,70	60,00	147,18	+/-
2560 x 1440	88,80	59,95	241,50	+/-
2560 x 1440	111,90	74,97	304,25	+/-

 **HINWEIS: Dieser Monitor unterstützt AMD FreeSync™.**



Elektrische Daten

Modell	S2721D/S2721DS
Videoeingangssignale	HDMI 1.4/DisplayPort 1.2, 600 mV für jede differentielle Linie, 100 Ω Eingangsimpedanz pro Differentialpaar
Netzeingangsspannung / Frequenz / Strom	100 VAC bis 240 VAC / 50 Hz oder 60 Hz \pm 3 Hz / 1,5 A (typisch)
Einschaltstrom	<ul style="list-style-type: none">• 120 V: 30 A (Max.) bei 0°C (Kaltstart)• 240 V: 60 A (Max.) bei 0°C (Kaltstart)
Stromverbrauch	<ul style="list-style-type: none">• 0,2 W (Aus Modus)¹• 0,2 W (Standbymodus)¹• 19 W (Ein Modus)¹• 40 W (Max.)²• 15,6 W (Pon)³• 48,54 kWh (TEC)³

¹ Wie in EU 2019/2021 und EU 2019/2013 definiert.

² Maximale Helligkeits- und Kontrasteinstellung.

³ Pon: Stromverbrauch im eingeschalteten Modus wie in Energy Star 8.0 Version definiert.

TEC: Gesamtstromverbrauch in kWh wie in Energy Star 8.0 Version definiert.

Dieses Dokument dient lediglich Informationszwecken und gibt die Laborleistung wieder. Ihr Produkt kann je nach Software, Komponenten und Peripheriegeräten, die Sie bestellt haben, unterschiedlich funktionieren und wir verpflichten uns nicht, solche Informationen zu aktualisieren.

Daher sollte der Kunde bei Entscheidungen bezüglich elektrischer Toleranzen oder anderweitig nicht auf diese Informationen vertrauen. Es werden weder ausdrücklich noch impliziert Zusicherungen bezüglich der Exaktheit oder Vollständigkeit gemacht.





HINWEIS: Dieser Monitor erfüllt die ENERGY STAR Richtlinien.

Dieses Produkt erfüllt die ENERGY STAR Richtlinien in den werkseitigen Standardeinstellungen, die über die Funktion "Zurücksetzen" im OSD-Menü wiederhergestellt werden können. Das Ändern der werkseitigen Standardeinstellungen oder das Aktivieren anderer Funktionen kann die Leistungsaufnahme erhöhen, die den von ENERGY STAR vorgegebenen Grenzwert überschreiten kann.



Physische Eigenschaften

Modell	S2721D	S2721DS
Signalkabeltyp	<ul style="list-style-type: none"> • Digital: HDMI, 19-polig • Digital: DisplayPort, 20-polig (Kabel nicht enthalten) 	
<p>HINWEIS: Dell Monitore sind so konzipiert, dass sie optimal mit den Videokabeln zusammenarbeiten, die mit Ihrem Monitor mitgeliefert werden. Da Dell keine Kontrolle über die verschiedenen Kabelanbieter auf dem Markt hat, die Art des Materials, des Steckers und des Prozesses, der zur Herstellung dieser Kabel verwendet wird, garantiert Dell keine Videoleistung für Kabel, die nicht mit Ihrem Dell Monitor geliefert werden.</p>		
Abmessungen (mit Ständer)		
Höhe	453,4 mm (17,85 Zoll)	<ul style="list-style-type: none"> • Erweitert: 510,1 mm (20,08 Zoll) • Eingezogen: 400,1 mm (15,75 Zoll)
Breite	611,6 mm (24,08 Zoll)	611,6 mm (24,08 Zoll)
Tiefe	186,8 mm (7,35 Zoll)	174,7 mm (6,88 Zoll)
Abmessungen (ohne Ständer)		
Höhe	364,6 mm (14,35 Zoll)	364,6 mm (14,35 Zoll)
Breite	611,6 mm (24,08 Zoll)	611,6 mm (24,08 Zoll)
Tiefe	55,4 mm (2,18 Zoll)	55,4 mm (2,18 Zoll)



Ständerabmessungen		
Höhe	176,0 mm (6,93 Zoll)	<ul style="list-style-type: none"> • Erweitert: 403,1 mm (15,87 Zoll) • Eingezogen: 364,8 mm (14,36 Zoll)
Breite	257,2 mm (10,13 Zoll)	257,0 mm (10,12 Zoll)
Tiefe	186,8 mm (7,35 Zoll)	174,7 mm (6,88 Zoll)
Gewicht		
Gewicht mit Verpackung	7,9 kg (17,42 lb)	8,9 kg (19,62 lb)
Gewicht mit montiertem Ständer und Kabeln	5,4 kg (11,90 lb)	6,2 kg (13,67 lb)
Gewicht ohne montierten Ständer (zur Wand- oder VESA-Befestigung - ohne Kabel)	4,4 kg (9,70 lb)	4,4 kg (9,70 lb)
Gewicht des Ständers	0,7 kg (1,54 lb)	1,5 kg (3,31 lb)

Umgebungsbedingungen

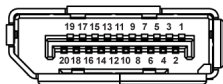
Modell	S2721D/S2721DS
Kompatible Standards	
<ul style="list-style-type: none"> • ENERGY STAR zertifizierter Monitor • RoHS-konform • TCO-zertifizierte Bildschirme • Mit Ausnahme der externen Kabel sind weniger bromierte Flammschutzmittel (BFR) und weniger Polyvinylchlorid (PVC) enthalten • Bildschirm aus arsenfreiem Glas und frei von Quecksilber 	
Temperatur	
Im Betrieb	0°C bis 40°C (32°F bis 104°F)
Ausgeschaltet	<ul style="list-style-type: none"> • Lagerung: -20°C bis 60°C (-4°F bis 140°F) • Versand: -20°C bis 60°C (-4°F bis 140°F)



Luftfeuchtigkeit	
Im Betrieb	10% bis 80% (nicht kondensierend)
Ausgeschaltet	<ul style="list-style-type: none"> • Lagerung: 5% bis 90% (nicht kondensierend) • Versand: 5% bis 90% (nicht kondensierend)
Meereshöhe	
Im Betrieb	5.000 m (16.404 ft) (max.)
Ausgeschaltet	12.192 m (40.000 cm) (max.)
Wärmeableitung	
	<ul style="list-style-type: none"> • 119,42 BTU/Stunde (max.) • 64,83 BTU/Stunde (typisch)

Pinbelegung

DisplayPort-Anschluss

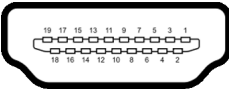


Pin Nummer	Seite mit 20 Stiften des angeschlossenen Signalkabels
1	ML3 (n)
2	GND
3	ML3 (p)
4	ML2 (n)
5	GND
6	ML2 (p)
7	ML1 (n)
8	GND
9	ML1 (p)
10	ML0 (n)
11	GND
12	ML0 (p)
13	GND



14	GND
15	AUX (p)
16	GND
17	AUX (n)
18	Hot-Plug-Erkennung
19	Re-PWR
20	+3,3 V DP_PWR

HDMI-Anschluss



Pin Nummer	Seite mit 19 Stiften des angeschlossenen Signalkabels
1	TMDS DATA 2+
2	TMDS DATA 2, Abschirmung
3	TMDS DATA 2-
4	TMDS DATA 1+
5	TMDS DATA 1, Abschirmung
6	TMDS DATA 1-
7	TMDS DATA 0+
8	TMDS DATA 0, Abschirmung
9	TMDS DATA 0-
10	TMDS CLOCK+
11	TMDS CLOCK, Abschirmung
12	TMDS CLOCK-
13	CEC
14	Reserviert (am Gerät nicht angeschlossen)



15	DDC CLOCK (SCL)
16	DDC DATA (SDA)
17	DDC/CEC-Masse
18	+5 V-Stromversorgung
19	HOT-PLUG-ERKENNUNG

LCD-Monitorqualität und Hinweise zu Pixeln

Bei der Herstellung von LCD-Monitoren ist es keine Seltenheit, dass einzelne Bildpunkte (Pixel) nicht oder dauerhaft leuchten. Solche Abweichungen sind gewöhnlich kaum sichtbar und wirken sich nicht negativ auf Anzeigequalität und Nutzbarkeit aus. Weitere Informationen zu Dell-Monitor Qualität und Pixel finden Sie auf www.dell.com/pixelguidelines.

Ergonomie

△ **VORSICHT: Unsachgemäßer oder längerer Gebrauch der Tastatur kann zu Verletzungen führen.**

△ **VORSICHT: Wenn Sie den Bildschirm über längere Zeiträume nutzen, kann dies zu einer Überanstrengung der Augen führen.**

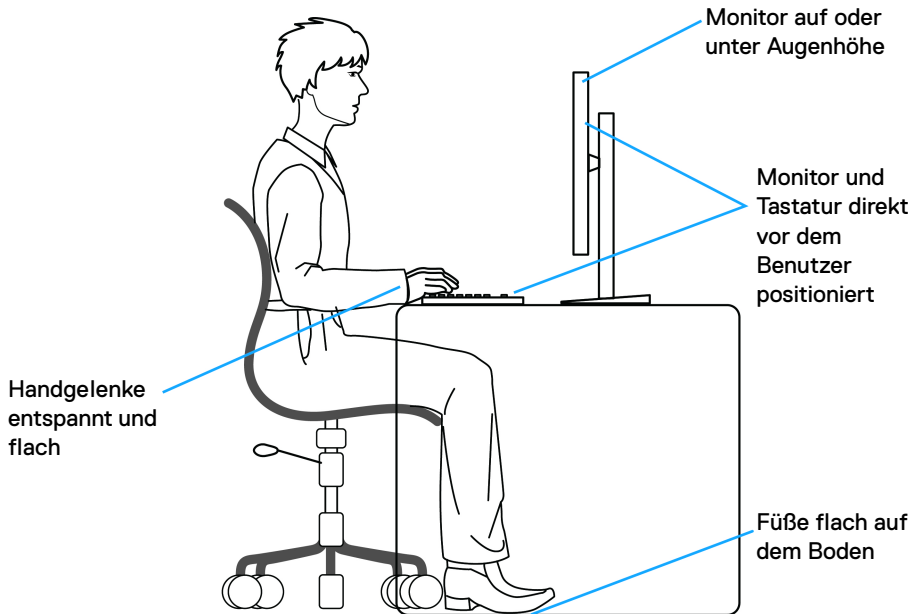
Beachten Sie aus Gründen des Komforts und der Effizienz die folgenden Richtlinien bei der Einrichtung und Nutzung Ihres Computerarbeitsplatzes:

- Positionieren Sie Ihren Computer so, dass sich Monitor und Tastatur bei der Arbeit direkt vor Ihnen befinden. Im Handel sind spezielle Ablagen erhältlich, die Ihnen helfen, Ihre Tastatur richtig zu positionieren.
- Um das Risiko einer Überanstrengung der Augen und Hals/Arm/Rücken/Schulter Schmerzen wegen der Verwendung des Monitors über einen längeren Zeitraum zu reduzieren, empfehlen wir Ihnen:
 1. Stellen Sie den Abstand des Monitors in einem Bereich von 20 bis 28 Zoll (50 - 70 cm) zu Ihren Augen ein.
 2. Zinkern Sie häufig, um Ihre Augen zu befeuchten oder befeuchten Sie Ihre Augen mit Wasser, wenn Sie den Monitor über einen längeren Zeitraum genutzt haben.
 3. Machen Sie alle 2 Stunden regelmäßige und häufige Pausen von 20 Minuten.
 4. Blicken Sie während der Pause vom Monitor weg und mindestens 20 Sekunden lang auf einen mindestens 20 Fuß weit entfernten Gegenstand.
 5. Dehnen Sie sich während der Pausen regelmäßig, um Anspannungen im Nacken, Arm, Rücken und den Schultern zu lösen.



- Achten Sie darauf, dass sich der Bildschirm auf Augenhöhe oder etwas niedriger befindet, wenn Sie vor dem Monitor sitzen.
- Stellen Sie die Neigung des Monitors, seinen Kontrast und die Helligkeitseinstellungen ein.
- Stellen Sie die Umgebungsbeleuchtung um Sie herum ein (z. B. Deckenleuchten, Schreibtischlampen und die Vorhänge oder Jalousien an nahegelegenen Fenstern), um Reflexionen und Blendung auf dem Monitorbildschirm zu minimieren.
- Verwenden Sie einen Stuhl, der den unteren Rücken gut stützt.
- Halten Sie Ihre Unterarme waagrecht mit den Handgelenken in einer neutralen, bequemen Position, während Sie die Tastatur oder Maus benutzen.
- Lassen Sie bei der Verwendung von Tastatur oder Maus immer Platz für Ihre Hände.
- Lassen Sie Ihre Oberarme auf beiden Seiten natürlich ruhen.
- Stellen Sie sicher, dass Ihre Füße flach auf dem Boden liegen.
- Achten Sie beim Sitzen darauf, dass das Gewicht Ihrer Beine auf Ihren Füßen liegt und nicht auf dem vorderen Teil Ihres Sitzes. Stellen Sie die Höhe Ihres Stuhls ein oder verwenden Sie gegebenenfalls eine Fußstütze, um eine korrekte Körperhaltung zu gewährleisten.
- Variieren Sie Ihre Arbeitsaktivitäten. Versuchen Sie, Ihre Arbeit so zu organisieren, dass Sie nicht über längere Zeiträume hinweg sitzen und arbeiten müssen. Versuchen Sie, in regelmäßigen Abständen aufzustehen oder aufzustehen und herumzulaufen.
- Halten Sie den Bereich unter Ihrem Schreibtisch frei von Hindernissen und Kabeln oder Stromkabeln, die den Sitzkomfort stören oder eine potenzielle Stolpergefahr darstellen können.



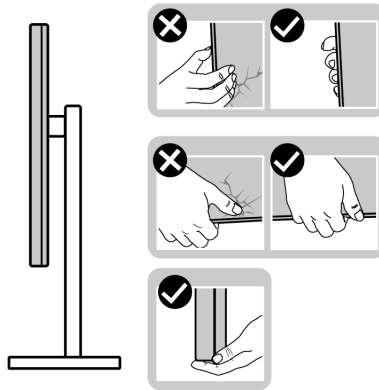


Handhabung und Bewegung Ihres Monitors

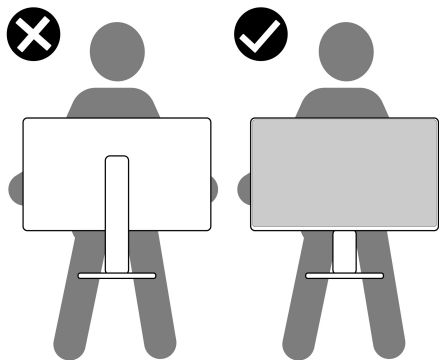
Um sicherzustellen, dass der Monitor beim Anheben oder Bewegen sicher gehandhabt wird, befolgen Sie die unten genannten Richtlinien:

- Schalten Sie Ihren Computer und den Monitor aus, bevor Sie den Monitor bewegen oder anheben.
- Trennen Sie alle Kabel vom Monitor.
- Legen Sie den Monitor in den Originalkarton mit dem Originalverpackungsmaterial.
- Halten Sie die Unterkante und die Seite des Monitors fest, ohne übermäßigen Druck auszuüben, wenn Sie den Monitor anheben oder bewegen.



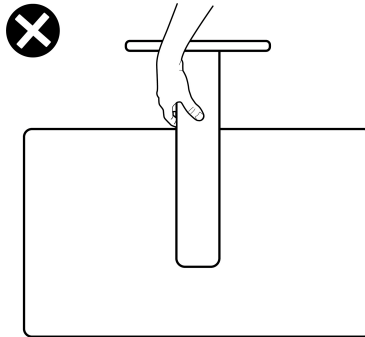


- Achten Sie beim Anheben oder Verschieben des Monitors darauf, dass der Bildschirm von Ihnen weg zeigt und nicht auf den Anzeigebereich drückt, um Kratzer oder Beschädigungen zu vermeiden.



- Vermeiden Sie beim Transport des Monitors plötzliche Stöße oder Vibrationen.
- Wenn Sie den Monitor anheben oder bewegen, drehen Sie ihn nicht auf den Kopf, während Sie den Sockel oder den Ständer festhalten. Dies könnte zu einer versehentlichen Beschädigung des Monitors oder zu Verletzungen führen.





Hinweise zur Wartung

Monitor reinigen

△ **VORSICHT:** Lesen und befolgen Sie die [Sicherheitshinweise](#), bevor Sie den Monitor reinigen.

⚠ **ACHTUNG:** Trennen Sie das Monitornetzkabel von der Stromversorgung, bevor Sie den Monitor reinigen.



Beim Auspacken, Reinigen und beim allgemeinen Umgang mit dem Monitor halten Sie sich am besten an die nachstehenden Hinweise:

- Befeuchten Sie zur Reinigung Ihres antistatischen Monitors ein weiches, sauberes Tuch leicht mit Wasser. Verwenden Sie nach Möglichkeit spezielle, für die antistatische Beschichtung geeignete Bildschirmreinigungstücher oder -lösungen. Verwenden Sie kein Benzin, keine Verdünnungsmittel, kein Ammoniak, keine Scheuermittel und keine Druckluft.
- Verwenden Sie zur Reinigung des Monitors lediglich ein weiches, leicht angefeuchtetes Tuch. Verwenden Sie keinerlei Reinigungsmittel, da einige Reinigungsmittel einen milchigen Schleier auf dem Monitor hinterlassen können.
- Falls Ihnen beim Auspacken Ihres Monitors ein weißes Pulver auffallen sollte, wischen Sie es einfach mit einem Tuch ab.
- Gehen Sie sorgfältig mit Ihrem Monitor um: Schwarze Monitore weisen schneller weiße Kratzspuren als helle Monitore auf.
- Um die optimale Bildqualität Ihres Monitors zu erhalten, nutzen Sie einen Bildschirmschoner mit bewegten Motiven und schalten Ihren Monitor aus, wenn Sie ihn nicht gebrauchen.



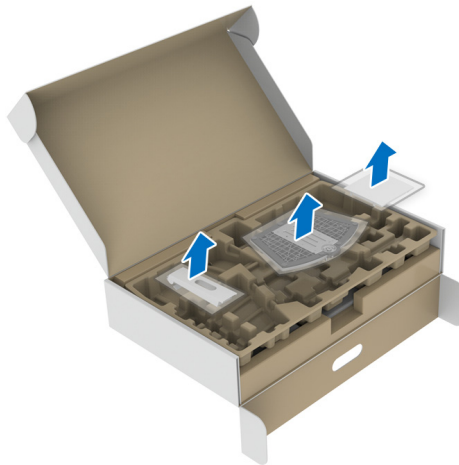
Monitor einrichten

Den Ständer installieren - S2721D

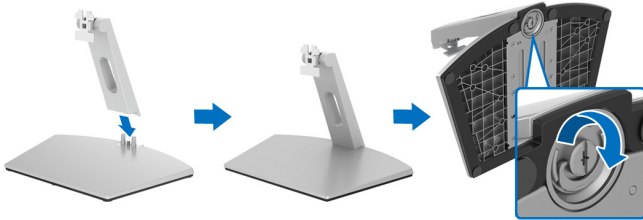
-  **HINWEIS: Der Ständer wird im Werk nicht montiert.**
-  **HINWEIS: Die folgenden Anweisungen beziehen sich nur auf die Anbringung des Ständers, der mit Ihrem Monitor geliefert wurde. Wenn Sie einen Ständer anbringen, den Sie von einer anderen Quelle gekauft haben, folgen Sie den Anweisungen, die mit dem Ständer geliefert wurden.**

So bringen Sie den Ständer an:

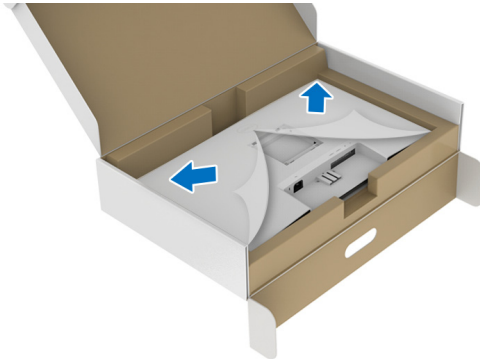
1. Folgen Sie den Anweisungen auf den Laschen des Kartons, um den Ständer von der oberen Polsterung zu entfernen, durch die er gesichert wird.
2. Entfernen Sie die VESA Abdeckung, den Ständer und den Sockel vom Verpackungspolster.



3. Richten Sie den Ständer aus und legen Sie ihn auf den Sockel.
4. Öffnen Sie den Schraubring an der Unterseite des Standfußes und drehen Sie ihn im Uhrzeigersinn, um den Ständer zu sichern.
5. Schließen Sie den Schraubring.



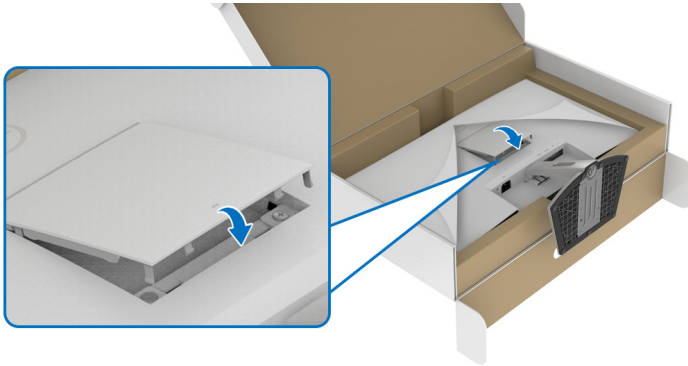
6. Öffnen Sie die Schutzabdeckung, um auf den VESA-Steckplatz am Monitor zuzugreifen.



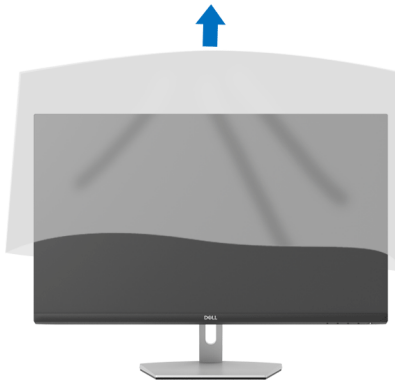
7. Richten Sie die Halterung des Ständers aus und führen Sie sie in die Nut auf der Rückseite des Monitors ein, bis sie einrastet.





8. Installieren Sie die VESA Schraubenabdeckung.



9. Bringen Sie den Monitor in eine aufrechte Position, und heben Sie die Abdeckung vom Monitor ab.

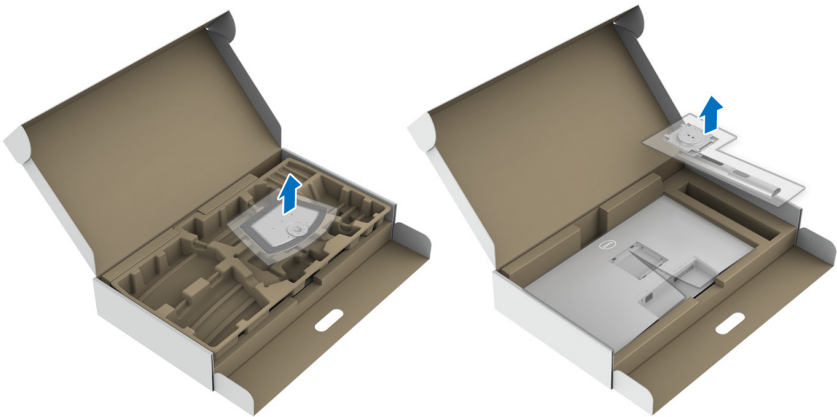


Den Ständer installieren - S2721DS

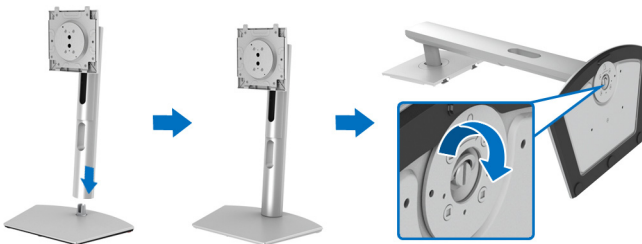
-  **HINWEIS:** Der Ständer wird im Werk nicht montiert.
-  **HINWEIS:** Die folgenden Anweisungen beziehen sich nur auf die Anbringung des Ständers, der mit Ihrem Monitor geliefert wurde. Wenn Sie einen Ständer anbringen, den Sie von einer anderen Quelle gekauft haben, folgen Sie den Anweisungen, die mit dem Ständer geliefert wurden.

So bringen Sie den Ständer an:

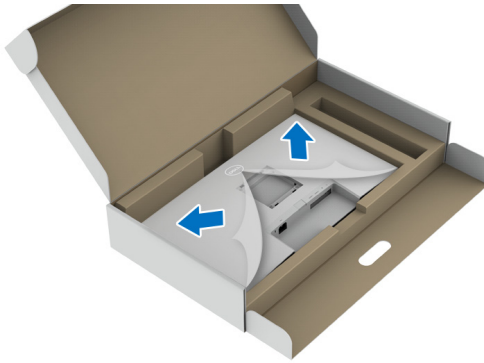
1. Folgen Sie den Anweisungen auf den Laschen des Kartons, um den Ständer von der oberen Polsterung zu entfernen, durch die er gesichert wird.
2. Entfernen Sie den Ständer und den Sockel vom Verpackungspolster.



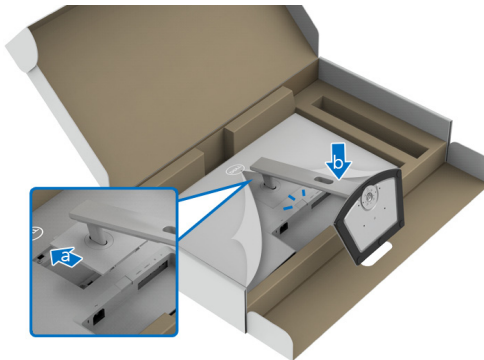
3. Richten Sie den Ständer aus und legen Sie ihn auf den Sockel.
4. Öffnen Sie den Schraubring an der Unterseite des Standfußes und drehen Sie ihn im Uhrzeigersinn, um den Ständer zu sichern.
5. Schließen Sie den Schraubring.




- 6.** Öffnen Sie die Schutzabdeckung, um auf den VESA-Steckplatz am Monitor zuzugreifen.



- 7.** Befestigen Sie den Ständer am Monitor.
- a.** Richten Sie die Laschen am Ständerarm aus und schieben Sie sie in den VESA-Steckplatz.
 - b.** Drücken Sie den Ständer nach unten, bis er einrastet.

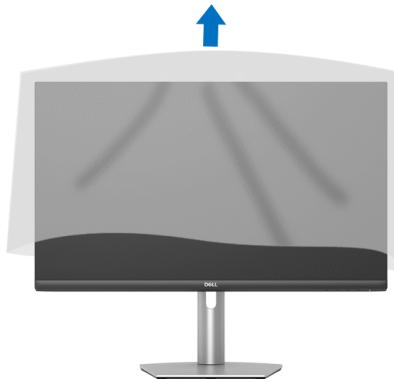


8. Halten Sie den Ständerarm mit beiden Händen fest und heben Sie den Monitor an. Stellen Sie den Monitor anschließend in aufrechter Position auf eine flache Oberfläche.



 **HINWEIS: Halten Sie den Ständer beim Anheben des Monitors fest, um unbeabsichtigte Beschädigungen zu vermeiden.**



9. Heben Sie die Schutzabdeckung vom Monitor.



Monitor anschließen

-  **ACHTUNG:** Bevor Sie die in diesem Abschnitt beschriebenen Schritte ausführen, lesen und befolgen Sie bitte die [Sicherheitshinweise](#).
-  **HINWEIS:** Dell Monitore sind so konzipiert, dass sie optimal mit den von Dell gelieferten Kabeln zusammenarbeiten. Dell übernimmt keine Garantie für die Videoqualität und die Leistung bei Verwendung von Kabeln anderer Hersteller.



HINWEIS: Führen Sie die Kabel durch die Kabelführungsöffnung, bevor Sie sie anschließen.

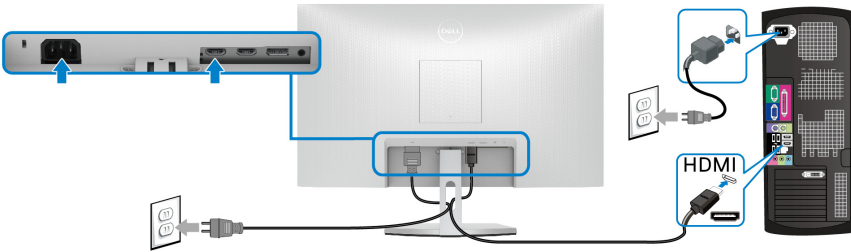
HINWEIS: Schließen Sie nicht alle Kabel gleichzeitig an den Computer an.

HINWEIS: Die Abbildungen dienen lediglich der Veranschaulichung. Das tatsächliche Aussehen kann etwas abweichen.

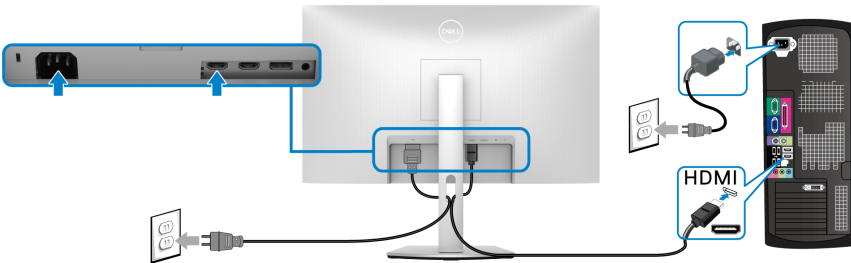
So schließen Sie Ihren Monitor an einen Computer an:

1. Schalten Sie den Computer aus, trennen Sie das Netzkabel.
2. Schließen Sie das HDMI oder DisplayPort Kabel des Monitors an Ihren Computer an.

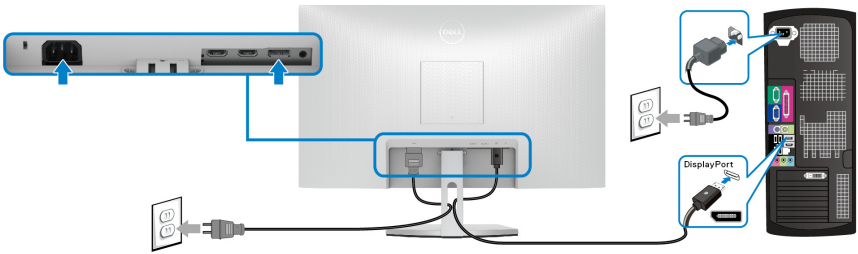
Anschließen der HDMI- und Stromkabel S2721D



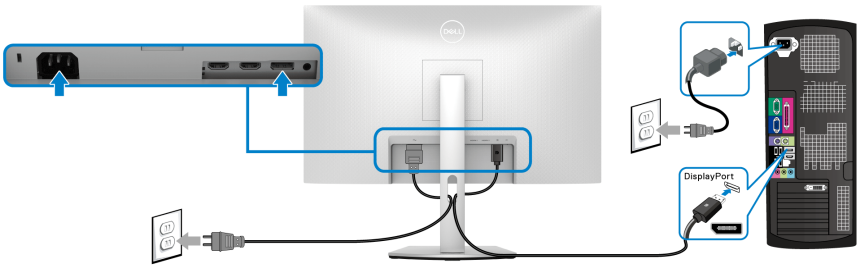
S2721DS



DisplayPort Kabel (DP-zu-DP) (optional) und Netzkabel anschließen S2721D



S2721DS



Ihre Kabel verlegen

S2721D



S2721DS



Nachdem Sie sämtliche erforderlichen Kabelverbindungen an Monitor und Computer hergestellt haben (siehe [Monitor anschließen](#)), führen Sie die Kabel wie oben gezeigt ordentlich durch den Kabelschacht.

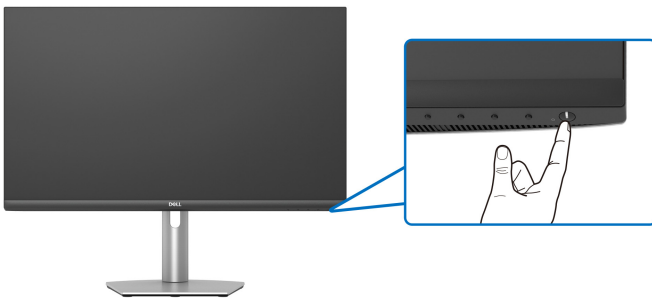


Den Monitor einschalten

S2721D



S2721DS



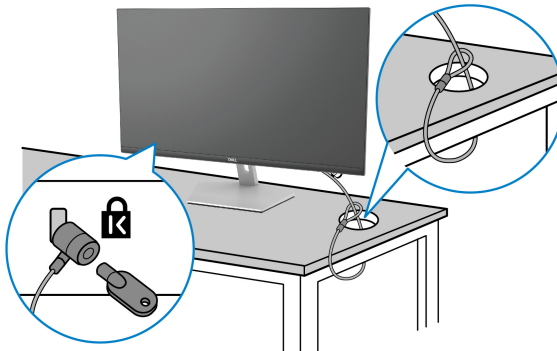
Ihren Monitor mit Kensington Schloss (optional) sichern

Der Schlitz für das Sicherheitsschloss befindet sich an der Unterseite des Monitors. (Siehe [Schlitz für Sicherheitsschloss](#))

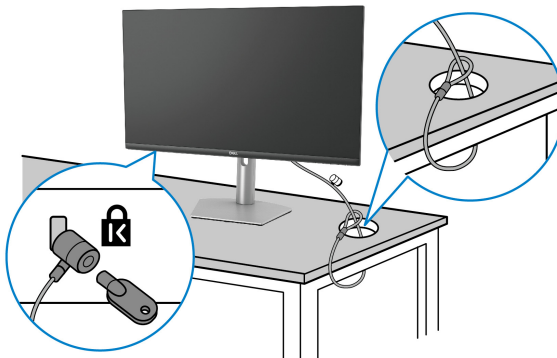
Weitere Informationen zur Verwendung des Kensington Schlosses (separat erhältlich) finden Sie in der Dokumentation, die mit dem Schloss ausgeliefert wird.

Sichern Sie Ihren Monitor mit dem Kensington Sicherheitsschloss an einem Tisch.

S2721D





S2721DS



HINWEIS: Die Abbildung dient lediglich der Veranschaulichung. Das tatsächliche Aussehen des Schlosses kann etwas abweichen.

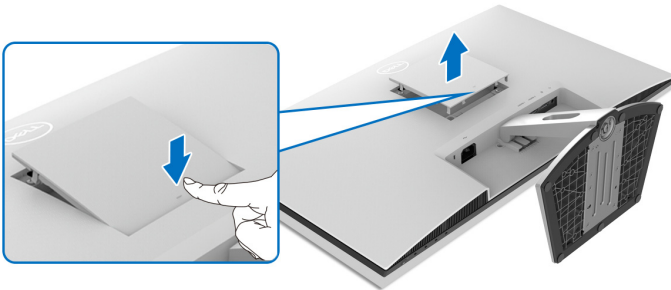


Entfernen des Monitorständers - S2721D

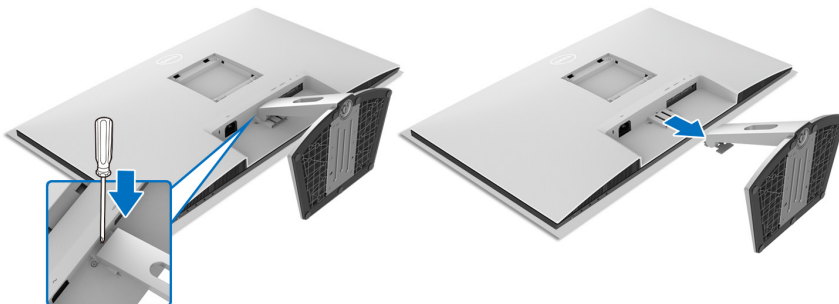
-  **HINWEIS:** Damit der LCD Bildschirm beim Abnehmen des Ständers nicht verkratzt wird, achten Sie darauf, dass der Monitor auf einen sauberen Untergrund gelegt wird.
-  **HINWEIS:** Die folgenden Anweisungen beziehen sich nur auf das Entfernen des Ständers, der mit Ihrem Monitor geliefert wurde. Wenn Sie einen Ständer entfernen, den Sie von einer anderen Quelle gekauft haben, folgen Sie den Anweisungen, die mit dem Ständer geliefert wurden.

So nehmen Sie den Ständer ab:



1. Legen Sie den Monitor auf ein weiches Tuch oder Kissen.
2. Drücken Sie auf die Vertiefung auf der VESA-Abdeckung, um sie von der Rückseite des Monitors zu lösen.



3. Drücken Sie mit einem langen Schraubendreher auf den Auslöserhebel, der sich in der Lücke direkt über dem Ständer befindet.
4. Schieben Sie den Ständer vom Monitor weg, sobald der Hebel gelöst ist.

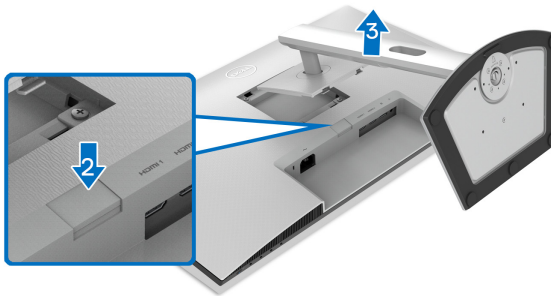


Entfernen des Monitorständers - S2721DS

-  **HINWEIS:** Damit der LCD Bildschirm beim Abnehmen des Ständers nicht verkratzt wird, achten Sie darauf, dass der Monitor auf einen sauberen Untergrund gelegt wird.
-  **HINWEIS:** Die folgenden Anweisungen beziehen sich nur auf das Entfernen des Ständers, der mit Ihrem Monitor geliefert wurde. Wenn Sie einen Ständer entfernen, den Sie von einer anderen Quelle gekauft haben, folgen Sie den Anweisungen, die mit dem Ständer geliefert wurden.

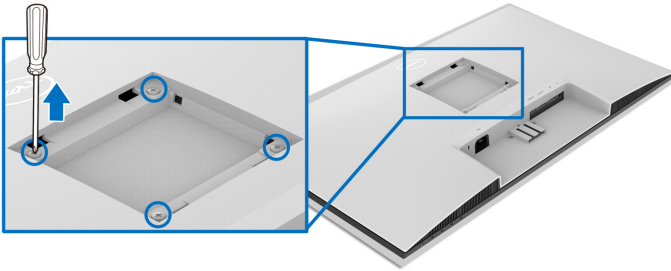
So nehmen Sie den Ständer ab:

1. Legen Sie den Monitor auf ein weiches Tuch oder Kissen.
2. Drücken und halten Sie den Entriegelungsknopf des Ständers an der Rückseite des Monitors.
3. Heben Sie den Ständer hoch und vom Monitor weg.

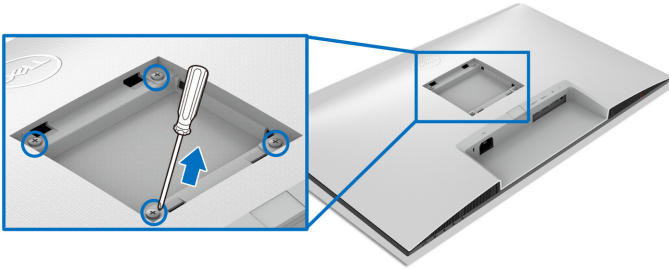


VESA Wandmontageset (optional)

S2721D




S2721DS



(Schraubenabmessung: M4 x 10 mm).

Lesen Sie die mit dem VESA-kompatiblen Wandmontageset gelieferte Anleitung.

1. Legen Sie den Monitor auf ein weiches Tuch oder Kissen auf einem stabilen, ebenen Arbeitstisch.
2. Entfernen Sie den Monitorständer. (Siehe [Entfernen des Monitorständers - S2721D](#) und [Entfernen des Monitorständers - S2721DS](#))
3. Entfernen Sie mit einem Kreuzschlitzschraubendreher die vier Schrauben, mit denen die Rückabdeckung des Monitors befestigt ist.
4. Installieren Sie die Montagehalterung vom Wandmontageset am Monitor.
5. Befestigen Sie den Monitor an der Wand. Weitere Informationen finden Sie in der Dokumentation, die mit dem Wandmontagesatz geliefert wurde.

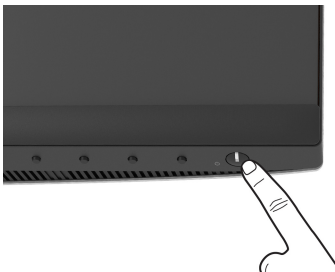
 **HINWEIS: Nur mit einem UL- oder CSA- oder GS-gelisteten Befestigungsbügel mit einer Mindesttraglast von 17,6 kg (S2721D/ S2721DS) zu verwenden.**



Monitor bedienen

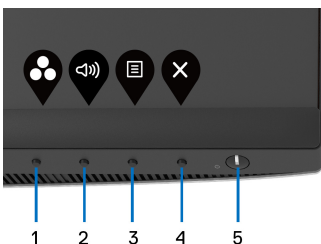
Monitor einschalten

Drücken Sie auf die Ein/Aus-Taste, um den Monitor einzuschalten.





Bedienfeldtasten verwenden




Mit den Steuerungstasten an der Vorderseite des Monitors können Sie Einstellungen anpassen.



Die folgende Tabelle beschreibt die Tasten an der Vorderseite:

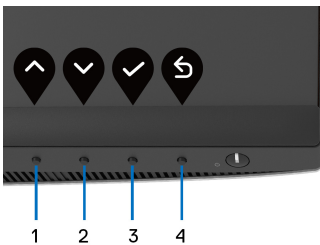
Bedienfeldtaste	Beschreibung
1  Schnellzugriffstasten/ Voreingestellte Modi	Wählen Sie diese Taste zur Auswahl aus einer Liste voreingestellter Farbmodi.
2  Schnellzugriffstasten/Lautstärke	Zum direkten Zugriff auf die Lautstärke Anpassungsregler.







3	 Menü	Verwenden Sie die MENÜ Taste, um die Bildschirmanzeige (OSD) aufzurufen. Siehe Zugriff auf das Menüsystem .
4	 Beenden	Verwenden Sie diese Taste, um das OSD-Hauptmenü zu verlassen.
5	 Ein/Aus (mit Betriebsanzeigedioden)	Zum Ein-/Ausschalten des Monitors. Ein leuchtendes weißes Licht zeigt an, dass der Monitor eingeschaltet ist und normal funktioniert. Ein blinkendes weißes Licht zeigt an, dass sich der Monitor im Standbymodus befindet.

Bedienfeldtaste

Mit den Tasten an der Vorderseite des Monitors können Sie die Bildeinstellungen anpassen.




Bedienfeldtaste	Beschreibung
1  Nach-oben	Mit der Nach-oben Taste stellen Sie Elemente im OSD-Menü ein (erhöhen Werte).
2  Nach-unten	Mit der Nach-unten Taste stellen Sie Elemente im OSD-Menü ein (vermindern Werte).
3  OK	Mit der OK -Taste bestätigen Sie Ihre Auswahl.
4  Zurück	Mit der Zurück -Taste gelangen Sie zum vorherigen Menü zurück.

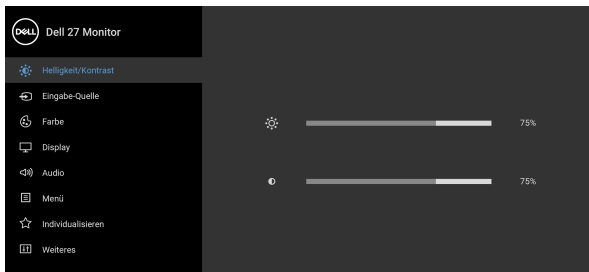







Anwendung der Anzeige auf dem Bildschirm (OSD-Menü)

Zugriff auf das Menüsystem




HINWEIS: Falls Sie die Einstellungen abändern und danach entweder zu einem anderen Menü gehen oder das OSD-Menü verlassen werden diese Änderungen automatisch im Monitor abgespeichert. Die Abänderungen werden ebenfalls abgespeichert, falls Sie die Einstellungen abändern und danach warten, bis das OSD-Menü ausgeblendet wird.

1. Drücken Sie auf die  Taste, um das OSD-Menü zu starten und um das Hauptmenü anzuzeigen.





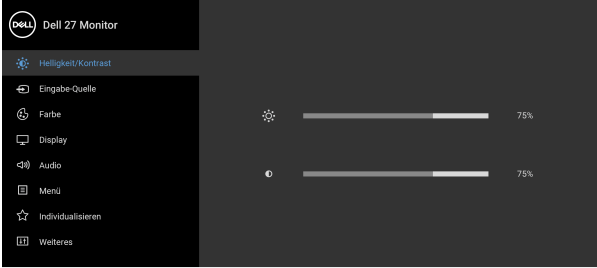





2. Drücken Sie auf die  und  Tasten, um zwischen den Einstelloptionen auszuwählen. Der Name der Option wird markiert, wenn Sie von einem Symbol zum anderen gelangen. Eine vollständige Liste aller für den Monitor verfügbaren Optionen ist in der nachstehenden Tabelle aufgeführt.
3. Einmal auf die  oder  oder  Taste drücken, um die markierte Option zu aktivieren.

HINWEIS: Die angezeigten Richtungstasten (und die OK-Taste) können je nach dem von Ihnen gewählten Menü unterschiedlich sein. Verwenden Sie die verfügbaren Tasten, um Ihre Auswahl zu treffen.

4. Auf die  und  Tasten drücken, um den gewünschten Parameter auszuwählen.
5. Drücken Sie auf , um zum Untermenü zu gelangen, und verwenden Sie die Richtungstasten, um je nach Menüanzeige Ihre Änderungen vorzunehmen.



6. Die  Option auswählen, um zum Hauptmenü zurückzukehren.

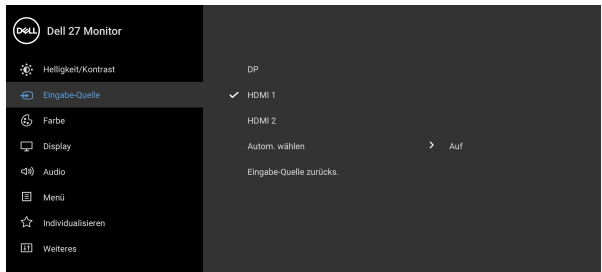
Symbol	Menü und Untermenüs	Beschreibung
	Helligkeit/ Kontrast	Mit diesem Menü die Einstellung das Helligkeit/ Kontrast aktivieren.  
	Helligkeit	Mit der Helligkeit wird die Leuchtstärke der Hintergrundbeleuchtung eingestellt. Drücken Sie auf die  Taste, um die Helligkeit zu verstärken, und auf die  Taste, um die Helligkeit abzuschwächen (min. 0 / max. 100).
	Kontrast	Zuerst die Helligkeit einstellen und danach nur dann den Kontrast einstellen, wenn weitere Einstellungen notwendig sind. Auf die  Taste drücken, um den Kontrast zu verstärken, und auf die  Taste drücken, um den Kontrast abzuschwächen (min. 0 / max. 100). Mit der Kontrast Funktion wird der Grad des Unterschiedes zwischen der Dunkelheit und der Helligkeit auf dem Monitorbildschirm eingestellt.






Eingabe-Quelle


Im **Eingabe-Quelle** Menü wählen Sie zwischen verschiedenen Videosignalen aus, die eventuell an Ihrem Monitor angeschlossen sind.




DP

Wählen Sie den **DP** Eingang, wenn Sie den DisplayPort (DP) Anschluss nutzen. Drücken Sie auf die  Taste, um die Auswahl zu bestätigen.

HDMI 1

Wählen Sie den **HDMI 1** Eingang, wenn Sie einen HDMI Anschluss nutzen. Drücken Sie auf die  Taste, um die Auswahl zu bestätigen.

HDMI 2

Wählen Sie den **HDMI 2** Eingang, wenn Sie einen HDMI Anschluss nutzen. Drücken Sie auf die  Taste, um die Auswahl zu bestätigen.

Autom. wählen

Die Aktivierung der Funktion ermöglicht Ihnen die Suche nach verfügbaren Eingangsquellen.

Eingabe-Quelle zurücks.

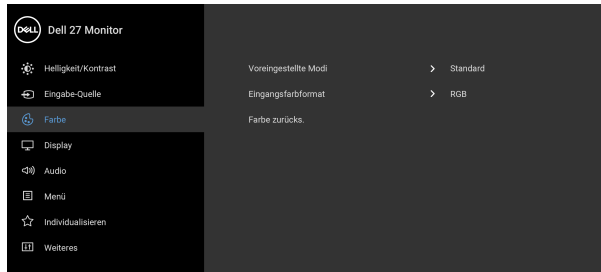
Stellt die Eingangseinstellungen des Monitors auf die werkseitigen Voreinstellungen zurück.





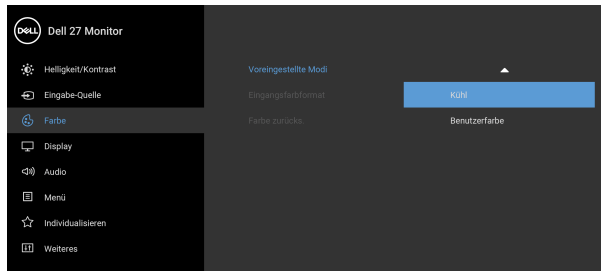
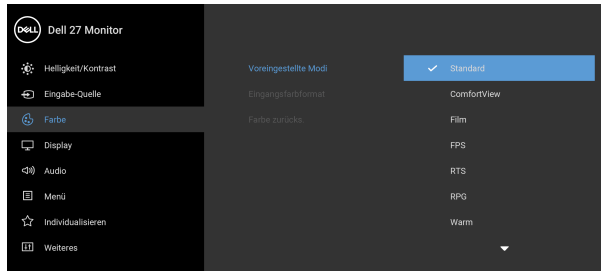
Farbe

Mit **Farbe** stellen Sie den Farbeinstell-Modus ein.



Voreingestellte Modi

Ermöglicht es Ihnen, einen voreingestellten Modus aus der Liste zu wählen.



- **Standard:** Lädt die Standard-Farbeinstellungen des Monitors. Dies ist der voreingestellte Standardmodus.



Voreingestellte Modi

- **ComfortView:** Verringert den Anteil des vom Bildschirm abgegebenen blauen Lichts, um die Anzeige angenehmer für Ihre Augen zu machen.
ACHTUNG: Die möglichen Langzeiteffekte von blauem Licht des Monitors könnten zu Verletzungen führen, z.B. digitale Überanstrengung der Augen, Übermüdung der Augen und Schädigung der Augen. Die Nutzung des Monitors über einen längeren Zeitraum könnte auch zu Schmerzen an Körperteilen wie z.B. Nacken, Arm, Rücken und Schultern führen. Weitere Informationen finden Sie unter [Ergonomie](#).
- **Film:** Zum Laden der idealen Farbeinstellungen für Filme.
- **FPS:** Lädt Farbeinstellungen, die ideal für Egoshoooter (FPS) sind.
- **RTS:** Lädt Farbeinstellungen, die ideal für Echtzeitstrategiespiele (RTS) sind.
- **RPG:** Lädt Farbeinstellungen, die ideal für die meisten Rollenspiele (RPG) sind.
- **Warm:** Stellt Farben bei niedrigeren Farbtemperaturen dar. Der Bildschirm erscheint wegen eines roten/gelben Farbtons wärmer.
- **Kühl:** Stellt Farben bei höheren Farbtemperaturen dar. Der Bildschirm erscheint wegen eines blauen Farbtons kühler.
- **Benutzerfarbe:** Zum manuellen Einstellen der Farbeinstellungen.


Verwenden Sie die Pfeiltasten, um die drei Farbwerte (R, G, B) einzustellen und um Ihren eigenen Modus für die voreingestellte Farbe zu erstellen.

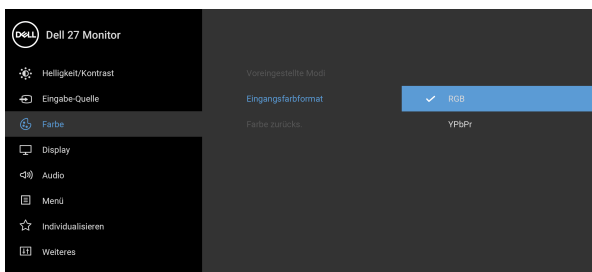


Eingangsformat

Hier können Sie einen der folgenden Videoeingabemodi wählen:



- **RGB:** Wählen Sie diese Option, wenn der Monitor über das DisplayPort oder HDMI-Kabel mit einem Computer (oder Medien Player) verbunden ist.
- **YPbPr:** Wählen Sie diese Option, wenn Ihr Medien Player nur den YPbPr Ausgang unterstützt.

Drücken Sie auf die  Taste, um die Auswahl zu bestätigen.



Farbton



Diese Funktion kann die Farbe des Videobildes in Richtung Grün bzw. Violett ändern. Mit dieser Funktion können Sie den Hautfarbton einstellen.

Verwenden Sie  oder , um den Farbton von '0' bis '100' einzustellen.

HINWEIS: Die **Farbtoneinstellung** ist nur bei Auswahl des voreingestellten Modus **Film**, **FPS**, **RTS** oder **RPG** möglich.



Sättigung

Diese Funktion erlaubt Ihnen die Farbsättigung des Videobildes einzustellen. Verwenden Sie  oder , um den Wert der Farbsättigung von '0' bis '100' einzustellen.

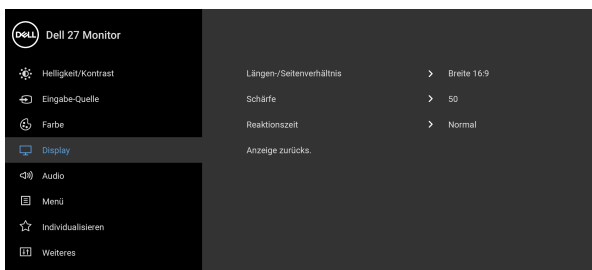
HINWEIS: Die **Sättigungseinstellung** ist nur bei Auswahl des voreingestellten Modus **Film**, **FPS**, **RTS** oder **RPG** möglich.

Farbe zurücks.

Setzt die Farbeinstellungen des Monitors auf die werkseitigen Voreinstellungen zurück.

Display

Mit dem **Display** Menü wird das Bild eingestellt.



Längen-/ Seitenverhältnis

Stellen Sie das Seitenverhältnis auf **Breite 16:9**, **4:3** oder **5:4** ein.

Schärfe

Mit dieser Funktion können Sie die Bilddarstellung schärfer oder weicher einstellen.

Mit den Tasten  oder  können Sie die Bildschärfe im Bereich '0' bis '100' anpassen.

Reaktionszeit

Ermöglicht Ihnen die Einstellung der **Reaktionszeit** auf **Normal**, **Schnell** oder **Extrem**.

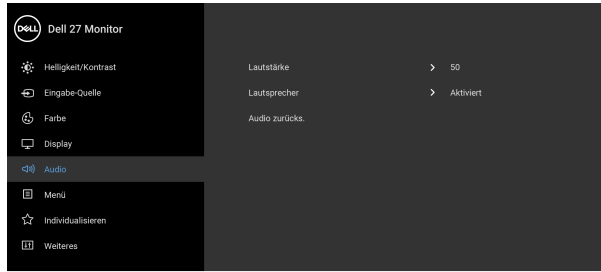
Anzeige zurücks.

Setzt alle Anzeigeeinstellungen auf die werkseitig voreingestellten Werte zurück.





Audio



Lautstärke

Ermöglicht Ihnen den Lautstärkepegel der Lautsprecher einzustellen.

Verwenden Sie  oder  zur Einstellung des Lautstärkepegels zwischen '0' und '100'.

Lautsprecher

Ermöglicht Ihnen die Aktivierung oder Deaktivierung der Lautsprecherfunktion.

Audio zurücks.

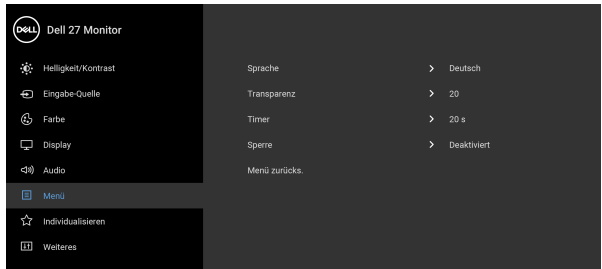
Wählen Sie diese Option, um die Standard Audioeinstellungen zurückzusetzen.





Menü



Diese Option auswählen, um die Einstellungen der OSD, wie z. B. Sprache der OSD, die Zeitdauer der Anzeige des Menüs auf dem Bildschirm usw., vorzunehmen.



Sprache



Zum Einstellen der OSD-Anzeige auf eine der acht verfügbaren Sprachen (Englisch, Spanisch, Französisch, Deutsch, Brasilianisches Portugiesisch, Russisch, vereinfachtes Chinesisch oder Japanisch).

Transparenz

Wählen Sie diese Option, um die Menü-Transparenz durch Drücken auf die  und  Tasten abzuändern (min. 0 / max. 100).

Timer

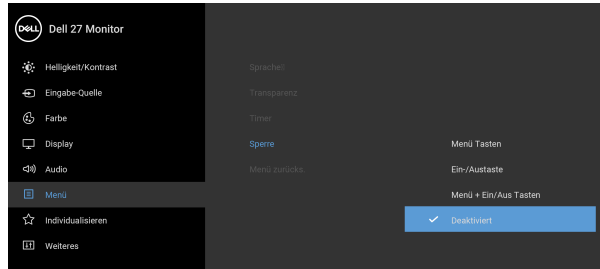
Legt fest, wie lange das OSD-Menü nach dem letzten Tastendruck angezeigt wird.

Mit den Tasten  oder  können Sie die gewünschte Zeit in 1-Sekunden-Schritten im Bereich von 5 bis 60 Sekunden einstellen.



Sperre

Wenn die Steuertasten am Monitor gesperrt sind, können Sie verhindern, dass Personen auf die Bedienelemente zugreifen. Es verhindert auch eine versehentliche Aktivierung bei mehreren Monitoren nebeneinander.



- **Menü Tasten:** Alle Menü-/Funktionstasten (außer der Ein-/Austaste) sind gesperrt und für den Benutzer nicht zugänglich.
- **Ein-/Austaste:** Nur die Ein-/Austaste ist gesperrt und für den Benutzer nicht zugänglich.
- **Menü + Ein/Aus Tasten:** Die Menü-/Funktionstaste und Ein-/Austaste sind gesperrt und für den Benutzer nicht zugänglich.

Die Standardeinstellung ist **Deaktiviert**.

Alternative Sperrmethode [für Menü-/Funktionstasten]: Sie können die Menü-/Funktionstaste neben der Ein-/Austaste auch 4 Sekunden lang gedrückt halten, um die Sperroptionen festzulegen.

HINWEIS: Um die Sperre der Taste(n) aufzuheben, halten Sie die Menü-/Funktionstaste neben der Ein-/Austaste 4 Sekunden lang gedrückt.

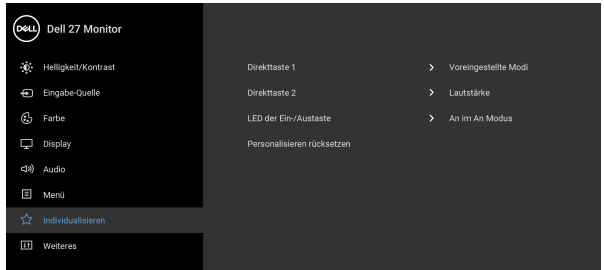
Menü zurücks.

Zum Rücksetzen aller OSD-Einstellungen auf die werkseitig voreingestellten Werte.





Individualisieren



Direkttaste 1

Direkttaste 2

Ermöglicht Ihnen die Auswahl einer Funktion aus **Voreingestellte Modi**, **Helligkeit/Kontrast**, **Eingabe-Quelle**, **Längen-/Seitenverhältnis** oder **Lautstärke** auszuwählen und einer Direkttaste zuzuweisen.

LED der Ein-/Austaste

Ermöglicht Ihnen die Einstellung der LED-Stromanzeige in ein oder aus, um Energie zu sparen.

Personalisieren rücksetzen

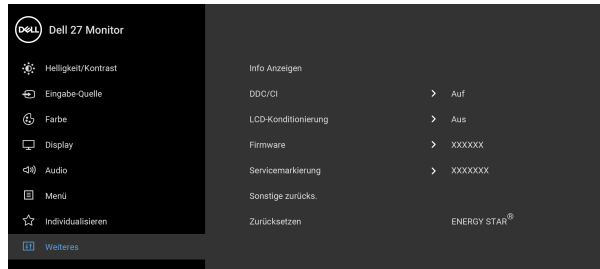
Setzt im Menü **Individualisieren** sämtliche Einstellungen auf die Standardwerte zurück.





Weiteres

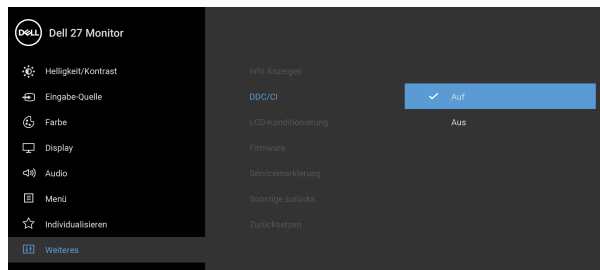
Wählen Sie diese Option zum Anpassen der OSD-Einstellungen, z.B. **DDC/CI**, **LCD-Konditionierung**, usw.



Info Anzeigen Zeigt die aktuellen Einstellungen des Monitors an.

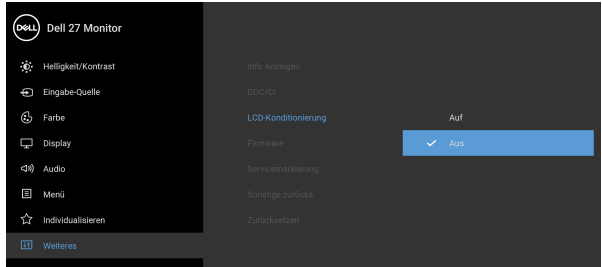
DDC/CI

DDC/CI (Anzeigedatenkanal/Kommando-Schnittstelle) ermöglicht die Einstellbarkeit der Parametern Ihres Monitors (Helligkeit, Farbausgleich usw.) über die Software in Ihrem Computer. Diese Funktion kann durch Auswählen von **Aus** deaktiviert werden. Aktivieren Sie diese Funktion für die besten Resultate sowie für die optimale Leistung Ihres Monitors.



LCD-Konditionierung

Zum Reduzieren von geringen Bildverzerrungen. Die Zeitdauer, die das Programm zum Durchführen benötigt, hängt vom Grad der Bildaufbewahrung ab. Diese Funktion kann durch Auswählen von **Auf** aktiviert werden.



Firmware

Zeigt die Firmwareversion des Monitors an.

Servicemarkierung

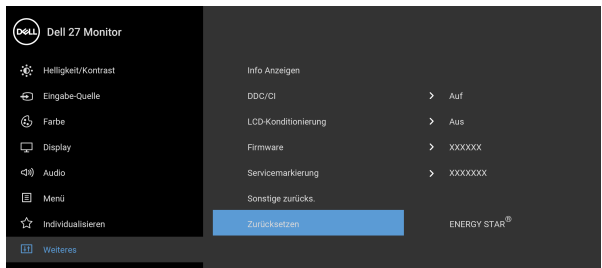
Zeigt die Servicemarkierung des Monitors an. Diese Zeichenfolge wird benötigt, wenn Sie nach telefonischem Support suchen, Ihren Garantiestatus überprüfen, Treiber auf der Webseite von Dell aktualisieren usw.

Sonstige zurücksetz.

Setzt im Menü **Weiteres** sämtliche Einstellungen auf die Standardwerte zurück.

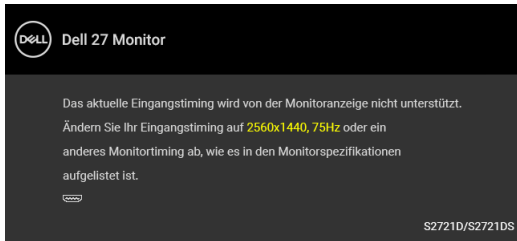
Zurücksetzen

Alle voreingestellten Werte auf die werkseitigen Standardeinstellungen zurücksetzen. Dies sind auch die Einstellungen für die ENERGY STAR® Tests.



OSD-Warnmeldung

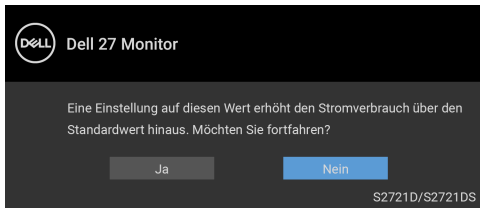
Wenn der Monitor eine bestimmte Auflösung nicht unterstützt, wird die folgende Meldung angezeigt:



Das bedeutet, dass sich der Monitor nicht richtig auf das Signal einstellen kann, das er vom Computer empfängt. In den [Technische Daten des Monitors](#) finden Sie die von Ihrem Monitor unterstützten Horizontal- und Vertikalfrequenzen. Empfohlener Modus ist 2560 x 1440.

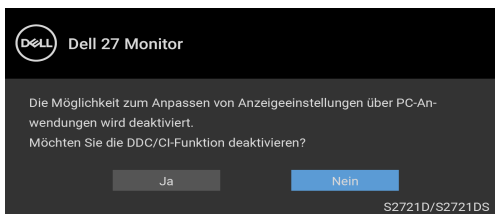
HINWEIS: Die Meldung könnte je nach angeschlossenem Eingangssignal leicht unterschiedlich sein.

Wenn Sie die **Helligkeit** zum ersten Mal einstellen, erscheint die folgende Meldung:



HINWEIS: Wenn Sie Ja wählen, erscheint die Meldung beim nächsten Mal nicht, wenn Sie beabsichtigen, die Helligkeit zu ändern.

Die folgende Meldung wird angezeigt, bevor die **DDC/CI** Funktion deaktiviert wird:

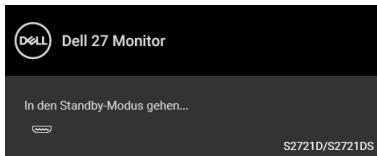


Die folgende Meldung wird angezeigt, bevor **Sperre**-Funktion deaktiviert wird:



HINWEIS: Die Meldung könnte je nach ausgewählten Einstellungen leicht unterschiedlich sein.

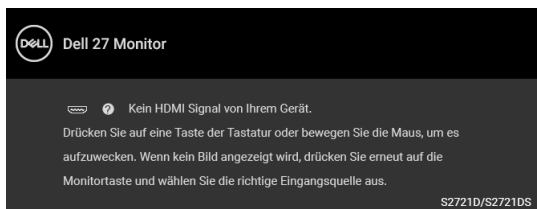
Die folgende Meldung erscheint, wenn der Monitor in den Standbymodus wechselt:



Durch Aktivieren des Computers und Aufwecken des Monitors erhalten Sie wieder Zugriff auf das **OSD**.

HINWEIS: Die Meldung könnte je nach angeschlossenem Eingangssignal leicht unterschiedlich sein.

Das OSD kann nur im Normalbetriebsmodus funktionieren. Wenn Sie im Standbymodus eine andere Taste als die Ein/Aus-Taste drücken, erscheint je nach gewähltem Eingang die folgende Meldung:



Aktivieren Sie den Computer, damit der Monitor auf das **OSD** zugreifen kann.

HINWEIS: Die Meldung könnte je nach angeschlossenem Eingangssignal leicht unterschiedlich sein.

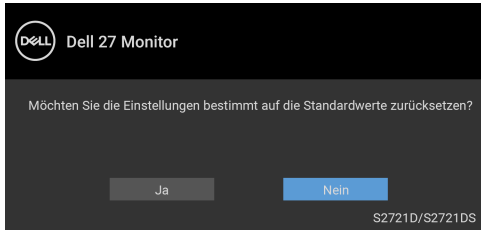


Wenn der HDMI oder DisplayPort-Eingang ausgewählt ist, aber das entsprechende Kabel nicht angeschlossen ist, wird das nachstehend gezeigte Dialogfeld eingeblendet.



HINWEIS: Die Meldung könnte je nach angeschlossenem Eingangssignal leicht unterschiedlich sein.

Wenn **Zurücksetzen** ausgewählt ist, wird die folgende Meldung angezeigt:



Unter [Problemlösung](#) finden Sie weitere Informationen.



Maximale Auflösung einstellen

So stellen Sie die maximale Monitorauflösung ein:

Unter Windows® 7, Windows® 8 und Windows® 8.1:

1. Wählen Sie unter Windows® 8 und Windows® 8.1 die Desktop Kachel zum Wechsel auf den klassischen Desktop.
2. Klicken Sie mit der rechten Maustaste auf den Desktop und klicken Sie auf **Bildschirmauflösung**.
3. Klicken Sie in der Dropdownliste auf die **Bildschirmauflösung** und wählen Sie **2560 x 1440**.
4. Klicken Sie auf **OK**.

Unter Windows® 10:

1. Klicken Sie mit der rechten Maustaste auf den Desktop und klicken Sie auf **Anzeigeeinstellungen**.
2. Klicken Sie auf **Erweiterte Anzeigeeinstellungen**.
3. Klicken Sie in der Dropdownliste auf **Auflösung** und wählen Sie **2560 x 1440**.
4. Klicken Sie auf **Anwenden**.

Wenn 2560 x 1440 nicht als Option angezeigt wird, müssen Sie eventuell Ihren Grafiktreiber aktualisieren. Führen Sie die folgenden Schritte aus – je nach Computermodell:

Falls Sie einen Dell Desktop-PC oder tragbaren Computer besitzen:

- Besuchen Sie <https://www.dell.com/support>, geben Sie Ihre Servicekennung ein und laden Sie den aktuellsten Treiber für Ihre Grafikkarte herunter.

Wenn Sie keinen Dell-Computer (tragbar oder Desktop) verwenden:

- Besuchen Sie die Kundendienst-Webseite Ihres Computerherstellers und laden Sie den aktuellsten Grafiktreiber herunter.
- Besuchen Sie die Webseite Ihres Grafikkartenherstellers und laden Sie den aktuellsten Grafikkartentreiber herunter.



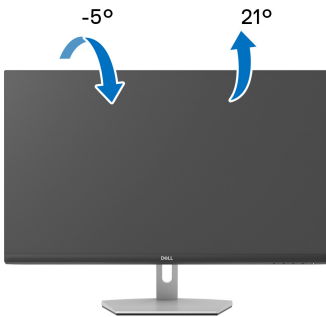
Kippen, Schwenken und Höhenverstellung

HINWEIS: Die folgenden Anweisungen beziehen sich nur auf die Anbringung des Ständers, der mit Ihrem Monitor geliefert wurde. Wenn Sie einen Ständer anbringen, den Sie von einer anderen Quelle gekauft haben, folgen Sie den Anweisungen, die mit dem Ständer geliefert wurden.

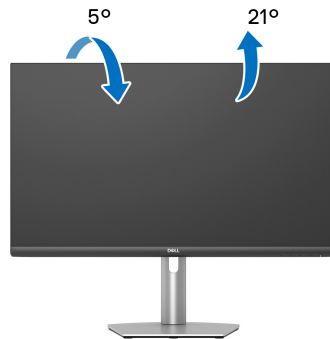
Ist der Ständer am Monitor befestigt, können Sie den Monitor auf den bestmöglichen Ansichtswinkel einstellen.

Kippen

S2721D



S2721DS




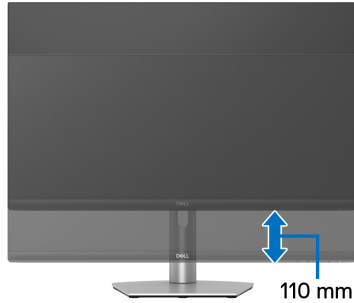
HINWEIS: Der Ständer wird im Werk bei der Auslieferung nicht montiert.

Schwenken (nur S2721DS)



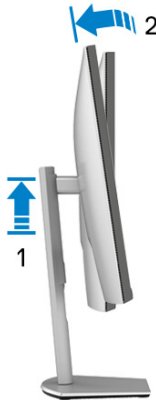
Höhenverstellung (nur S2721DS)

 **HINWEIS:** Der Ständer kann um bis zu 110 mm nach oben ausgezogen werden. Die nachstehende Abbildung zeigt, wie Sie den Fuß ausziehen können.



Die Anzeige drehen (nur S2721DS)

Bevor Sie die Anzeige drehen, stellen Sie sicher, dass sie vollständig vertikal ausgefahren und vollständig nach oben geneigt ist, damit sie nicht an den unteren Rand des Monitors stößt.





Im Uhrzeigersinn drehen



Entgegen dem Uhrzeigersinn drehen




-  **HINWEIS:** Um die Anzeige-Rotierung-Funktion (Querformat/ Hochformat) mit Ihrem Dell-Computer nutzen zu können, benötigen Sie einen aktualisierten Grafikkartentreiber, der nicht mit dem Monitor geliefert wird. Zum Herunterladen des Grafikkartentreibers besuchen Sie www.dell.com/support und schauen im Download Bereich unter Videotreiber nach den neuesten Treiberaktualisierungen.
-  **HINWEIS:** Im Hochformat Modus kann die Leistung von Grafikintensiven Anwendungen z.B. 3D-Spielen, nachlassen.



Anzeigerotation-Einstellungen Ihres Systems anpassen

Nachdem Sie Ihren Monitor gedreht haben, müssen Sie die Anzeigerotation-Einstellungen Ihres Systems mit den folgenden Schritten anpassen.

 **HINWEIS: Wenn Sie den Monitor nicht mit einem Dell-Computer verwenden, müssen Sie die Grafiktreiber-Webseite oder die Webseite Ihres Computerherstellers besuchen, um Informationen über das Ändern der Anzeigerotation-Einstellungen Betriebssystems zu erhalten.**

So stellen Sie die Anzeigerotation ein:

1. Klicken Sie mit der rechten Maustaste auf den Desktop und wählen Sie **Eigenschaften**.
2. Wählen Sie das Register **Einstellungen** und klicken Sie auf **Erweitert**.
3. Wenn Sie eine ATI-Grafikkarte verwenden, wählen Sie das Register **Drehung** und stellen die gewünschte Ausrichtung ein.
4. Falls Sie eine NVIDIA Grafikkarte verwenden, klicken Sie auf die Registerkarte **NVIDIA**, wählen Sie in der linken Spalte **NVRotate** und anschließend die gewünschte Ausrichtung.
5. Sofern Sie eine Intel[®]-Grafikkarte verwenden, wählen Sie das Grafikregister **Intel**, klicken auf **Grafikeigenschaften**, wählen das Register **Drehung** und stellen die gewünschte Ausrichtung ein.

 **HINWEIS: Falls die Drehoption nicht verfügbar ist oder nicht korrekt funktioniert, besuchen Sie bitte www.dell.com/support und laden den aktuellsten Treiber für Ihre Grafikkarte herunter.**



Problemlösung

⚠ ACHTUNG: Bevor Sie die in diesem Abschnitt beschriebenen Schritte ausführen, lesen und befolgen Sie bitte die [Sicherheitshinweise](#).

Selbsttest

Ihr Monitor verfügt über eine Selbsttestfunktion, mit der Sie überprüfen können, ob der Monitor ordnungsgemäß funktioniert. Wenn Monitor und Computer ordnungsgemäß miteinander verbunden sind, der Monitorbildschirm jedoch leer bleibt, führen Sie bitte wie folgt den Monitor-Selbsttest aus:

1. Schalten Sie sowohl Computer als auch Monitor aus.
2. Trennen Sie das Videokabel vom Computer.
3. Schalten Sie den Monitor ein.

Das schwebende Dialogfenster wird auf schwarzem Hintergrund angezeigt, wenn der Monitor kein Videosignal erkennt, aber sonst ordnungsgemäß funktioniert. Im Selbsttestmodus leuchtet die Betriebsanzeige-LED weiterhin weiß. Außerdem läuft je nach gewählter Eingangsquelle eines der beiden nachstehend dargestellten Dialogfelder über den Bildschirm.



oder



4. Diese Anzeige erscheint auch im Normalbetrieb, wenn das Videokabel getrennt oder beschädigt ist.

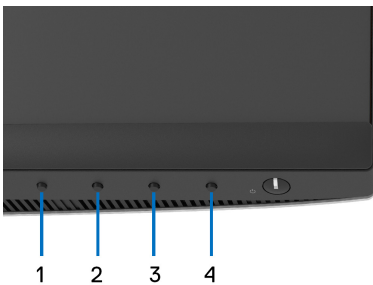


5. Schalten Sie den Monitor aus und schließen Sie das Videokabel neu an; schalten Sie anschließend sowohl den Computer als auch den Monitor wieder ein.


Falls Ihr Monitorbildschirm nach den obigen Schritten immer noch leer bleibt, überprüfen Sie bitte Ihre Videokarte und den Computer; Ihr Monitor funktioniert einwandfrei.

Selbstdiagnose

Ihr Monitor ist mit einem integrierten Selbstdiagnose-Werkzeug ausgestattet, das Ihnen bei der Diagnose von Problemen mit dem Monitor oder mit Computer und Grafikkarte helfen kann.



So starten Sie die Selbstdiagnose:

1. Überzeugen Sie sich davon, dass der Bildschirm sauber ist (kein Staub auf dem Bildschirm).
2. Halten Sie die **Taste 4** ca. 4 Sekunden lang gedrückt, bis ein Popup-Menü angezeigt wird.
3. Verwenden Sie **Taste 1** oder **Taste 2** zur Auswahl des Diagnosewerkzeugs  und verwenden Sie **Taste 3** zur Bestätigung. Zu Beginn des Diagnoseprogramms erscheint ein graues Testmuster.
4. Untersuchen Sie das Bild aufmerksam auf Unregelmäßigkeiten.
5. Drücken Sie erneut auf **Taste 1**, um die Testmuster zu ändern.
6. Wiederholen Sie die Schritte 4 und 5, um die Anzeige mit roten, grünen, blauen, schwarzen, weißen und Textbildschirmen zu überprüfen.
7. Drücken Sie **Taste 1**, um das Diagnoseprogramm zu beenden.



Allgemeine Probleme

In der folgenden Tabelle finden Sie grundlegende Informationen zu allgemeinen Monitorproblemen und zu möglichen Lösungen:

Allgemeine Symptome	Beschreibung	Mögliche Lösungen
Kein Bild/ Betriebsanzeige- LED leuchtet nicht	Kein Bild	<ul style="list-style-type: none">• Achten Sie darauf, dass das Videosignalkabel richtig und fest an Monitor und Computer angeschlossen ist.• Überzeugen Sie sich davon, dass die Steckdose ausreichend Strom liefert, indem Sie einfach vorübergehend ein anderes Gerät anschließen.• Vergewissern Sie sich, dass die Ein-/Austaste komplett eingedrückt ist.• Stellen Sie über das Eingabequelle Eingabe-Quelle Menü sicher, dass die richtige Eingangsquelle ausgewählt ist.
Kein Bild/ Betriebsanzeige- LED leuchtet	Kein Bild oder keine Helligkeit	<ul style="list-style-type: none">• Erhöhen Sie die Werte für Helligkeit und Kontrast über das OSD.• Führen Sie den Monitorselbsttest aus.• Überprüfen Sie die Stecker am Videokabel auf verbogene oder abgebrochene Kontaktstifte.• Starten Sie die Selbstdiagnose.• Stellen Sie über das Eingabequelle Eingabe-Quelle Menü sicher, dass die richtige Eingangsquelle ausgewählt ist.
Unschärfes Bild	Bild ist unscharf, verschwommen oder weist Geistbilder auf	<ul style="list-style-type: none">• Verzichten Sie auf Videoverlängerungskabel.• Setzen Sie den Monitor auf die Werkseinstellungen zurück.• Die Bildauflösung auf das richtige Längen-/Breitenverhältnis ändern.



Zittriges/ verwackeltes Videobild	Unruhiges Bild oder leichte Bewegungen	<ul style="list-style-type: none"> • Setzen Sie den Monitor auf die Werkseinstellungen zurück. • überprüfen Sie die Umgebungsbedingungen. • Bringen Sie den Monitor in einen anderen Raum und testen Sie ihn dort.
Fehlende Bildpunkte	LCD-Bildschirm weist Punkte auf	<ul style="list-style-type: none"> • Schalten Sie den Monitor aus und wieder ein. • Permanent nicht leuchtende Pixel zählen zu den natürlichen Defekten, die bei der LCD-Technologie auftreten können. • Weitere Informationen zu Dell Monitor Qualität und Pixel finden Sie auf der Dell Support Seite: www.dell.com/pixelguidelines.
Dauerhaft leuchtende Pixel	LCD-Bildschirm weist helle Punkte auf	<ul style="list-style-type: none"> • Schalten Sie den Monitor aus und wieder ein. • Permanent nicht leuchtende Pixel zählen zu den natürlichen Defekten, die bei der LCD-Technologie auftreten können. • Weitere Informationen zu Dell Monitor Qualität und Pixel finden Sie auf der Dell Support Seite: www.dell.com/pixelguidelines.
Helligkeitspro- bleme	Bild zu dunkel oder zu hell	<ul style="list-style-type: none"> • Setzen Sie den Monitor auf die Werkseinstellungen zurück. • Stellen Sie Helligkeit und Kontrast über das OSD ein.
Geometrische Verzerrungen	Bild ist nicht richtig zentriert	<ul style="list-style-type: none"> • Setzen Sie den Monitor auf die Werkseinstellungen zurück. • Passen Sie die horizontale und vertikale Position des OSD an. • Bei der Nutzung von HDMI/DisplayPort sind die Einstellmöglichkeiten zur Positionierung nicht vorhanden.



Horizontale/ vertikale Linien	Bild weist eine oder mehrere Linien auf	<ul style="list-style-type: none"> • Setzen Sie den Monitor auf die Werkseinstellungen zurück. • Führen Sie den Monitor-Selbsttest aus und prüfen Sie, ob die Linien auch im Selbsttestmodus vorhanden sind. • Überprüfen Sie die Stecker am Videokabel auf verbogene oder abgebrochene Kontaktstifte. • Starten Sie die Selbstdiagnose.
Synchronisierung probleme	Bildschirm ist verzerrt oder wirkt zerrissen	<ul style="list-style-type: none"> • Setzen Sie den Monitor auf die Werkseinstellungen zurück. • Führen Sie den Monitor-Selbsttest durch und prüfen Sie, ob die Anzeige auch im Selbsttestmodus verzerrt wirkt. • Überprüfen Sie die Stecker am Videokabel auf verbogene oder abgebrochene Kontaktstifte. • Starten Sie den Computer im abgesicherten Modus neu.
Sicherheitsrelevante Themen	Sichtbare Anzeichen von Rauch oder Funken	<ul style="list-style-type: none"> • Verzichten Sie auf eigenmächtige Reparaturversuche. • Wenden Sie sich unverzüglich an Dell.
Abschaltprobleme	Monitor schaltet sich aus und wieder ein	<ul style="list-style-type: none"> • Achten Sie darauf, dass das Videosignalkabel richtig und fest an Monitor und Computer angeschlossen ist. • Setzen Sie den Monitor auf die Werkseinstellungen zurück. • Führen Sie den Monitor-Selbsttest aus und prüfen Sie, ob das Ausschaltproblem auch im Selbsttestmodus auftritt.



Fehlende Farben	Im Bild fehlen Farben	<ul style="list-style-type: none"> • Führen Sie den Monitor selbsttest aus. • Achten Sie darauf, dass das Videosignalkabel richtig und fest an Monitor und Computer angeschlossen ist. • Überprüfen Sie die Stecker am Videokabel auf verbogene oder abgebrochene Kontaktstifte.
Falsche Farben	Unzureichende Farbdarstellung	<ul style="list-style-type: none"> • Ändern Sie die Einstellungen der Voreingestellte Modi im OSD-Menü Farbe je nach Anwendung. • Passen Sie den R/G/B Wert unter Benutzerfarbe im OSD-Menü Farbe an. • Starten Sie die Selbstdiagnose.
Nachbildeffekt (Eingebranntes Bild), verursacht durch längere Darstellung von Standbildern	Ein schwaches Nachbild eines statischen Bildes erscheint auf dem Bildschirm	<ul style="list-style-type: none"> • Stellen Sie den Bildschirm so ein, dass er sich nach einigen Minuten der Inaktivität ausschaltet. Dies kann in den Energieoptionen von Windows oder im Energiesparmodus von Mac eingestellt werden. • Alternativ können Sie einen Bildschirmschoner mit dynamisch wechselnden Bildinhalten nutzen.

Produktspezifische Probleme

Allgemeine Symptome	Beschreibung	Mögliche Lösungen
Bild ist zu klein	Das Bild ist auf dem Bildschirm zentriert, füllt aber nicht den gesamten Anzeigebereich aus	<ul style="list-style-type: none"> • Prüfen Sie die Längen-/Seitenverhältnis Einstellungen im OSD-Menü Display. • Setzen Sie den Monitor auf die Werkseinstellungen zurück.



Monitor lässt sich nicht mit den Bedienfeldtasten einstellen	OSD-Menü wird nicht am Bildschirm angezeigt	<ul style="list-style-type: none"> • Schalten Sie den Monitor aus, trennen Sie das Netzkabel, schließen Sie es wieder an und schalten Sie den Monitor wieder ein. • Das OSD-Menü könnte gesperrt sein. Halten Sie zur Freigabe die Menü-/Funktionstaste neben der Ein-/Austaste 4 Sekunden lang gedrückt (für weitere Informationen, siehe Sperre).
Kein Eingangssignal wenn Bedientasten gedrückt werden	Kein Bild; die LED leuchtet weiß auf	<ul style="list-style-type: none"> • Überprüfen Sie die Signalquelle. Vergewissern Sie sich, dass sich der Computer nicht im Energiesparmodus befindet. Dazu bewegen Sie die Maus oder drücken eine beliebige Taste an der Tastatur. • Überprüfen Sie, ob das Signalkabel richtig eingesteckt ist. Ziehen Sie nötigenfalls das Signalkabel und stecken Sie es wieder ein. • Setzen Sie den Computer oder das Videoabspielprogramm zurück.
Das Bild füllt nicht den gesamten Bildschirm	Der Bildschirm wird horizontal oder vertikal nicht komplett vom Bild gefüllt	<ul style="list-style-type: none"> • Je nach Videoformat (Bildseitenverhältnis) von DVDs kann der Monitor ein Vollbild anzeigen. • Starten Sie die Selbstdiagnose.



Lautsprecherspezifische Probleme

Allgemeine Symptome	Beschreibung	Mögliche Lösungen
Kein Ton aus den Lautsprechern	Kein Ton hörbar	<ul style="list-style-type: none">• Schalten Sie den Monitor aus, trennen Sie das Monitorkabel ab, schließen Sie es wieder an, und schalten Sie den Monitor anschließend wieder ein.• Überprüfen Sie, ob der Audiokabelanschluss korrekt an den Audio Line-Out Anschluss des Computers angeschlossen ist.• Trennen Sie das Audiokabel vom Audio Line-Out Port.• Setzen Sie den Monitor auf die Werkseinstellungen zurück.



Anhang

ACHTUNG: Sicherheitshinweise

⚠ ACHTUNG: Die Verwendung von anderen als in dieser Dokumentation angegebenen Bedienelementen, Anpassungen oder Verfahren kann zu Schock-, elektrischen und/oder mechanischen Gefahren führen.

Weitere Informationen über Sicherheitshinweise finden unter Sicherheit, Umweltschutz und Bestimmungen (SERI).

FCC-Erklärung (nur für die USA) und weitere rechtliche Informationen

Lesen Sie bitte die Webseite über rechtliche Konformität unter www.dell.com/regulatory_compliance für die FCC-Erklärung und weitere rechtliche Informationen.

Kontakt zu Dell

Kunden in den Vereinigten Staaten wählen die Nummer 800-WWW-DELL (800-999-3355).

✍ HINWEIS: Haben Sie keine aktive Internetverbindung, können Sie Kontaktinformationen auf Ihrem Kaufbeleg, dem Verpackungsbeleg, der Rechnung oder im Dell-Produktkatalog finden.

Dell bietet mehrere Online und auf Telefon basierende Support- und Service-Optionen. Die Verfügbarkeit ist je nach Land und Produkt unterschiedlich, so dass einige Service-Optionen in Ihrer Region eventuell nicht verfügbar sind.

- Online technische Hilfe — www.dell.com/support/monitors
- Kontakt zu Dell — www.dell.com/contactdell

EU Produktdatenbank für Energielabel und Produktinformationsblatt

S2721D: <https://eprel.ec.europa.eu/qr/344016>

S2721DS: <https://eprel.ec.europa.eu/qr/346949>

