

S2719HS/S2319HS Dell

מדריך למשתמש



הערה: הערה מציינת מידע חשוב שיסייע לך לשפר את השימוש במחשב.
זהירות: זהירות מציינת נזק פוטנציאלי לחומרה או איבוד נתונים במקרה של אי ציות להוראות.
אזהרה: אזהרה מציינת סכנת נזק לרכוש, פגיעה או מוות.



Copyright © 2018-2019 Dell Inc. או החברות הבנות שלה. כל הזכויות שמורות. Dell, EMC וסימנים מסחריים נוספים הם סימנים מסחריים של Dell Inc. או החברות הבנות שלה. סימנים מסחריים אחרים עשויים להיות סימנים מסחריים של בעליהם, בהתאמה.

10 – 2019

Rev. A01



5. אודות הצג

5 תכולת האריזה.

6 תכונות המוצר .

7 זיהוי חלקים ובקרות

11. מפרט הצג.

17. Plug-and-Play

17. מדיניות איכות ופיקסלים בצג LCD

18. התקנת הצג

18. חיבור המעמד

19. שימוש במתקן ההטיה, במעמד המסתובב ובתוספת האנכית

20. הגדרה של תכונת הסיבוב דרך הגדרות התצוגה במחשב

21. חיבור הצג.

23. סידור הכבלים

23. הסרת מעמד המסך

24. התקנה על הקיר (אופציונלית).

25. הפעלת הצג

25. הפעלת המסך

25. שימוש בלחצני הלוח הקדמי.

28. שימוש בתפריט המסך (OSD)



49 פתרון בעיות

49. בדיקה עצמית .

50. אבחון מובנה.

51. בעיות נפוצות .

53. בעיות ספציפיות של המוצר.

53. (USB)Universal Serial Bus בממשק

54 נספח

54. הוראות בטיחות .

54. הודעות FCC (ארה"ב בלבד) ומידע נוסף אודות תקינה .

54. יצירת קשר עם Dell .

54. התקנת הצג .


57. הנחיות לתחזוקה.

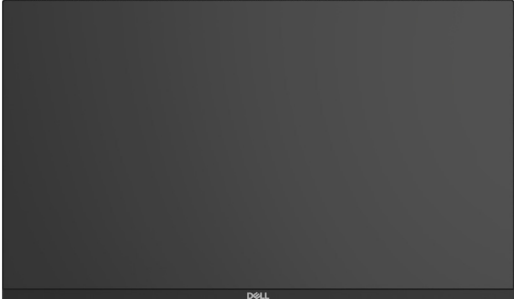



58. הקצאות פינים .



תכולת האריזה

הצג מגיע עם הרכיבים הנזכרים בטבלה. ודא שקיבלת את כל הרכיבים. במקרה שמשהו חסר, עיין בסעיף **יצירת קשר עם Dell**.

הערה: ייתכן שרכיבים מסוימים הם אופציונליים, ולא יישלחו עם הצג. ייתכן שלא כל התכונות יהיו זמינות בכל הארצות. 

<p>צג</p>	
<p>מגבה למעמד</p>	
<p>בסיס המעמד</p>	
<p>כבל מתח (משתנה בין ארצות)</p>	




<p>כבל USB 3.0 up stream (מאפשר שימוש ביציאות USB שבצג)</p>	
<p>כבל HDMI</p>	
<p>• מדריך התקנה מקוצר • מידע על בטיחות, סביבה ורגולציה</p>	

תכונות המוצר

לצג השטוח **Dell S2319HS/S2719HS** תצוגת LCD TFT עם מטריצה פעילה ותאורת רקע מסוג LED. תכונות הצג כוללות:

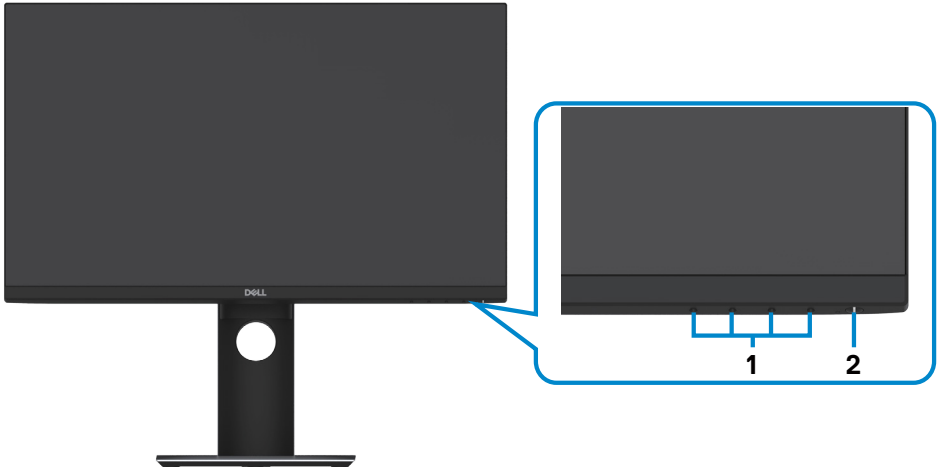
- **S2319HS**: שטח צפייה במסך של 58.4 ס"מ (23.0 אינץ'), מדידה באלכסון.
- **S2719HS**: שטח צפייה במסך של 68.6 ס"מ (27 אינץ'), מדידה באלכסון.
- רזולוציה של עד 1920 x 1080 (16:9), עם תמיכה במסך מלא עבור רזולוציות נמוכות יותר.
- 72% ערכת צבעים.
- פונקציונליות של הטיה, סיבוב מצד לצד, כונון גובה וסיבוב על ציר.
- מעמד נייד עם חורי התקנה של 100 מ"מ תואמי VESA (video electronics standards association) המאפשר גמישות בפתרונות ההתקנה.
- קישוריות דיגיטלית עם DisplayPort ו-HDMI.
- כולל כניסת USB אחת וארבע יציאות USB.
- יכולת "הכנס הפעל", מותנית בתמיכה במערכת.
- כיווני הגדרות באמצעות תפריט תצוגה (OSD) להתקנה קלה ושיפור המסך.
- חריץ נעילת אבטחה.
- מנעול למעמד.
- מד צריכה שמציג את רמת צריכת החשמל על ידי המסך בזמן אמת.
- צריכת חשמל של 0.3W בזמן המתנה במצב שינה.
- מיטוב נוחות הצפייה באמצעות מסך נטול הבהובים.

 **הערה:** ההשפעות ארוכות הטווח של פליטות אור כחול מהצג מזיקות לעיניים וגורמות עייפות מאמץ דיגיטלי לעיניים. התכונה ComfortView מיועדת להפחית את כמות האור הכחול שנפלט מהצג למיטוב הנוחות לעין.



זיהוי חלקים ובקורות

מבט קדמי



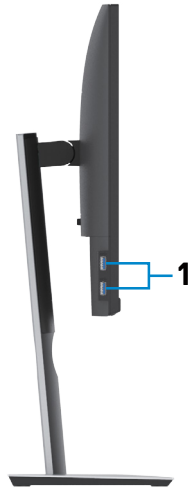
תווית	תיאור	שימוש
1	לחצני פונקציה	השתמש בלחצני הפונקציה לכוונן פריטים בתפריט המסך. (לקבלת מידע נוסף, עיין בסעיף שימוש בבקרי המסגרת הקדמית)
2	לחצן הפעלה/כיבוי (עם נורית חיווי)	השתמש בלחצן הפעלה להפעלה ולכיבוי של הצג.





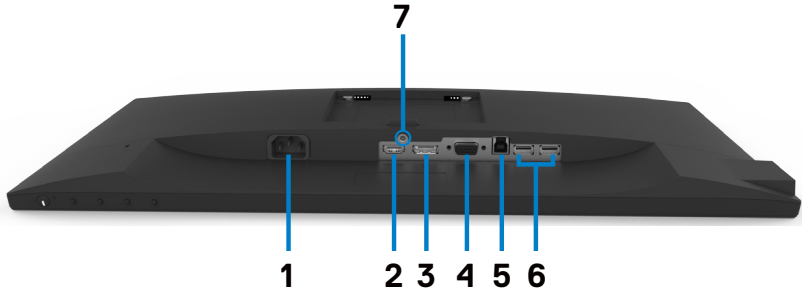
תווית	תיאור	שימוש
1	פתחי תושבת VESA (100 מ"מ x 100 מ"מ - מאחורי מכסה VESA המוצמד)	הרכבה על הקיר תוך שימוש בערכת הרכבה על הקיר תואמת-VESA (100 מ"מ x 100 מ"מ).
2	לחצן שחרור מעמד	משחרר את המעמד מהצג.
3	חריץ נעילת אבטחה.	אבטחת הצג באמצעות מנעול אבטחה. (נמכר בנפרד)
4	מדבקת ברקוד, מספר סידורי ותגית שירות	היעזר בתווית זו אם תרצה ליצור קשר עם Dell לקבלת עזרה טכנית.
5	פתח לכבלים	משמש לניתוב הכבלים דרך הפתח.





תווית	תיאור	שימוש
1	יציאת USB לחיבור התקנים (2)	חבר את התקן ה-USB שלך. הערה: ניתן להשתמש במחברים הללו רק לאחר חיבור כבל USB למחשב וליציאת USB לחיבור למחשב שבצג.





תווית	תיאור	שימוש
1	מחבר לכבל מתח חילופין (AC)	מחבר את כבל החשמל
2	יציאת HDMI	חבר את המחשב באמצעות כבל HDMI.
3	מחבר DP	מחבר את כבל DP מהמחשב (נמכר בנפרד).
4	מחבר VGA	מחבר את כבל VGA מהמחשב (נמכר בנפרד).
5	יציאת USB לחיבור למחשב	חבר את כבל ה-USB, המצורף לצג, אל המחשב. לאחר חיבור הכבל, ניתן להשתמש במחברי USB לחיבור התקנים שבצג.
6	יציאת USB לחיבור התקנים (2)	חבר את התקני ה-USB שברשותך ניתן להשתמש בחיבורים אלה רק לאחר חיבור של כבל ה-USB מהמחשב לצג.
7	נועל מעמד	נעל את המעמד אל הצג תוך שימוש בבורג M3 x 6 mm (המברג אינו מצורף).



מפרט הצג

S2719HS	S2319HS	דגם
	TFT LCD	סוג מסך
	IPS	סוג לוח
	16:9	יחס גובה-רוחב
מידות התמונה הניתנת לצפייה		
27.0 אינץ' (68.6 ס"מ)	23.0 אינץ' (58.4 ס"מ)	אלכסוני
אזור פעיל		
23.54 אינץ' (597.88 מ"מ)	20.05 אינץ' (509.18 מ"מ)	אופקי
13.24 אינץ' (336.31 מ"מ)	11.28 אינץ' (286.42 מ"מ)	אנכי
201073.02 מ"מ ² (311.67 שני אינצ'ים)	145839.33 מ"מ ² (226.05 שני אינצ'ים)	אזור
0.311 מ"מ x 0.311 מ"מ	0.265 מ"מ x 0.265 מ"מ	גובה פיקסל
82	96	פיקסלים לאינץ' (PPI)
זווית צפייה		
	178° (טיפוסי)	אנכי
	178° (טיפוסי)	אופקי
300 cd/m ² (טיפוסי)	250 cd/m ² (טיפוסי)	בהירות
	1000 ל-1 (טיפוסי)	יחס ניגודיות
	ציפוי למניעת בוהק וחיזוק 3H	ציפוי הצג
	מערכת נוריות LED במסגרת	תאורה אחורית
	5 ms (מצב מהיר) 8 ms (מצב רגיל)	זמן תגובה (אפור לאפור)
	16.7 מיליון צבעים	עומק צבע
	CIE 1931 (72%)	לוח צבעים
הערה: ערכת הצבעים (טיפוסי) מבוססת על תקני הבדיקה CIE1976 (82%) ו-CIE1931 (72%).		
	<ul style="list-style-type: none"> • 1 x HDMI 1.4 (HDCP 1.4) • 1 x DP1.2 • 1 x VGA • 1 x יציאת USB 3.0 לחיבור למחשב • 2 x יציאות USB 2.0 (מאחור) • 2 x יציאות USB 3.0 (בצד) 	קישוריות
6.00 מ"מ (חלק עליון/שמאל/ימין) 20.70 מ"מ (תחתית)	5.40 מ"מ (חלק עליון/שמאל/ימין) 19.86 מ"מ (תחתית)	רוחב שוליים (שולי הצג לאזור הפעיל)



יכולת כוונן	
מעמד שניתן לכוון את גובהו הטיה סיבוביות ציר	130 מ"מ -5 ° עד 21 ° -45 ° עד 45 ° -90 ° עד 90 °
תאימות למנהל התצוגה של Dell (DDM)	ארגון קל ותכונות עיקריות אחרות
אבטחה	חריץ לנעילת אבטחה (מנעול כבל נמכר בנפרד)

מפרטי רזולוציות

דגם	S2319HS/S2719HS
טווח סריקה אופקי	30 kHz עד 83 kHz (אוטומטי)
טווח סריקה אנכי	56 Hz עד 76 Hz (אוטומטי)
רזולוציה מוגדרת מראש מרבית	1920 x 1080 ב-60Hz
יכולות הצגת סרטונים (ניגון VGA & DP & HDMI)	480i, 480p, 576i, 576p, 720p, 1080i, 1080p

מצבי תצוגה מוגדרים מראש

מצב תצוגה	תדר אופקי (קילוהרץ)	תדר אנכי (הרץ)	שעון פיקסלים (MHz)	קוטביות סנכרון (אופקי/אנכי)
VESA, 640 x 480	31.5	60.0	25.2	-/-
VESA, 640 x 480	37.5	75.0	31.5	-/-
IBM, 720 x 400	31.5	70.0	28.3	-/+
VESA, 800 x 600	37.9	60.0	40.0	+/+
VESA, 800 x 600	46.9	75.0	49.5	+/+
VESA, 1024 x 768	48.4	60.0	65.0	-/-
VESA, 1024 x 768	60.0	75.0	78.8	+/+
VESA, 1152 x 864	67.5	75.0	108.0	+/+
VESA, 1280 x 1024	64.0	60.0	108.0	+/+
VESA, 1280 x 1024	80.0	75.0	135.0	+/+
VESA, 1600 x 900	60.0	60.0	108.0	+/+
VESA, 1920 x 1080	67.5	60.0	148.5	+/+



מפרט חשמלי

דגם	S2319HS/S2719HS
אותות כניסת וידאו	<ul style="list-style-type: none"> • אות וידאו דיגיטלי לכל קו בנפרד. לקו נפרד בעכבה של 100 אוהם. • תמיכת אות כניסה מסוג VGA/DP/HDMI
מתח כניסה/זרם/תדר	100-240 VAC או 1.5 A / 50/60 Hz ± 3 Hz (מרבי)
נחשול זרם	120 V : 30 A (לכל היותר) ב-0 °C (הפעלה קרה) 240V : 60 A (לכל היותר) ב-0 °C (הפעלה קרה)

מאפיינים פיזיים

דגם	S2319HS	S2719HS
סוג כבל אותות	<ul style="list-style-type: none"> • דיגיטלי: DisplayPort, 20 פינים • דיגיטלי: HDMI, 19 פינים • אנלוגי: D-Sub, 15 פינים • דיגיטלי: USB, 9 פינים 	
מידות (כולל מעמד)		
גובה (דחוס)	18.94 אינץ' (481.1 מ"מ)	20.64 אינץ' (524.3 מ"מ)
גובה (מוגדל)	13.82 אינץ' (351.1 מ"מ)	15.52 אינץ' (394.3 מ"מ)
רוחב	20.47 אינץ' (520.0 מ"מ)	24.01 אינץ' (609.9 מ"מ)
עומק	6.54 אינץ' (166.0 מ"מ)	7.28 אינץ' (185.0 מ"מ)
מידות (לא כולל מעמד)		
גובה	12.27 אינץ' (311.7 מ"מ)	14.29 אינץ' (363.0 מ"מ)
רוחב	20.47 אינץ' (520.0 מ"מ)	24.01 אינץ' (609.9 מ"מ)
עומק	1.63 אינץ' (41.3 מ"מ)	1.69 אינץ' (42.8 מ"מ)
מידות המעמד		
גובה (דחוס)	15.78 אינץ' (400.8 מ"מ)	16.47 אינץ' (418.4 מ"מ)
גובה (מוגדל)	13.91 אינץ' (353.4 מ"מ)	14.61 אינץ' (371.0 מ"מ)
רוחב	8.11 אינץ' (206.0 מ"מ)	9.65 אינץ' (245.0 מ"מ)
עומק	6.54 אינץ' (166.0 מ"מ)	7.28 אינץ' (185.0 מ"מ)
בסיס	166.0 מ"מ x 206.0 מ"מ	185.0 מ"מ x 245.0 מ"מ
	6.54 מ"מ x 8.11 מ"מ	7.28 מ"מ x 9.65 מ"מ
משקל		
כולל אריזה	7.00 ק"ג (15.43 פאונד)	9.05 ק"ג (19.95 פאונד)
כולל מכלול המעמד וכבלים	5.11 ק"ג (11.27 פאונד)	6.67 ק"ג (14.70 פאונד)



ללא מכלול המעמד (להרכבה על הקיר או עבור הרכבת VESA - ללא כבלים)	3.11 ק"ג (6.86 פאונד)	4.35 ק"ג (9.59 פאונד)
מכלול המעמד	1.67 ק"ג (3.68 פאונד)	1.93 ק"ג (4.25 פאונד)

תנאי סביבה

S2319HS/S2719HS		דגם
תאימות לתקנים		
<ul style="list-style-type: none"> • לצג יש אישור ENERGY STAR • מסכים מאושרי TCO • תאימות ל-RoHS • אינו מכיל BFR/PVC (לא כולל כבלים חיצוניים) • זכוכית נטולת ארסן ונטולת כספית ללוח בלבד. 		
טמפרטורה		
0°C עד 40°C (32°F עד 104°F)		בפעולה
<ul style="list-style-type: none"> • אחסון: 20°C עד 60°C (-4°F עד 140°F) • שילוח: 20°C עד 60°C (-4°F עד 140°F) 		לא בפעולה
לחות		
20% עד 80% (ללא התעבות)		בפעולה
<ul style="list-style-type: none"> • אחסון: 10% עד 90% (ללא התעבות) • שילוח: 10% עד 90% (ללא התעבות) 		לא בפעולה
גובה		
5,000 מטרים (16,404 רגל) (מרבי)		בפעולה
12,192 מטרים (40,000 רגל) (מרבי)		לא בפעולה
פיזור תרמי		
131.37 שעה/BTU (מרבי)		S2319HS
51.18 שעה (טיפוסי)		
184.26 שעה/BTU (מרבי)		S2719HS
56.62 שעה (טיפוסי)		



מצבי ניהול צריכת חשמל

אם אתה משתמש בכרטיס מסך תואם DPM של VESA או בתוכנה המותקנת במחשב, הצג יכול להפחית באופן אוטומטי את צריכת החשמל שלו כאשר אינו בשימוש. תכונה זו נקראת Power Save Mode (מצב חיסכון בצריכת החשמל). אם המחשב מזהה אות מהמקלדת, מהעכבר או מהתקן קלט אחר, הצג יחזור אוטומטית לפעולה. הטבלה שלהלן מציגה את צריכת החשמל ואת האותות של תכונה אוטומטית זו לחיסכון בחשמל.

S2319HS

צריכת חשמל	נורית חיווי להפעלה	וידאו	סנכרון אנכי	סנכרון אופקי	מצבי VESA
38.5 W (מקסימום) ² 15 W (טיפוסי)	לבנה	פעיל	פעיל	פעיל	פעולה רגילה
פחות מ-0.3 W	לבנה (זוהר)	כבוי	לא פעיל	לא פעיל	מצב Active-off
פחות מ-0.3 W	כבוי	-	-	-	כבוי

W 11.9	P _{on} צריכת חשמל
kWh 37.6	צריכת חשמל כוללת (TEC)

S2719HS

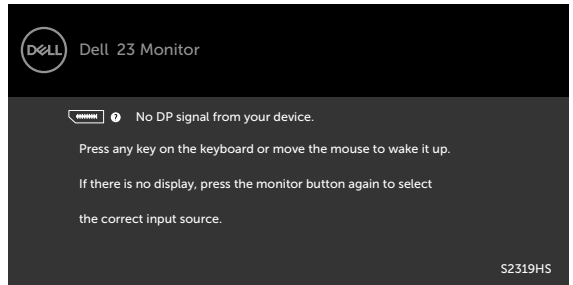
צריכת חשמל	נורית חיווי להפעלה	וידאו	סנכרון אנכי	סנכרון אופקי	מצבי VESA
54 W (מקסימום) ² 16.3 W (טיפוסי)	לבנה	פעיל	פעיל	פעיל	פעולה רגילה
פחות מ-0.3 W	לבנה (זוהר)	כבוי	לא פעיל	לא פעיל	מצב Active-off
פחות מ-0.3 W	כבוי	-	-	-	כבוי

W 14.2	P _{on} צריכת חשמל
kWh 44.6	צריכת חשמל כוללת (TEC)

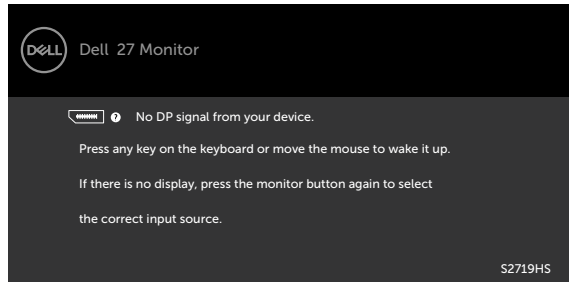


ה-OSD פועל רק במצב תפעול רגיל. לחיצה על לחצן כלשהו במצב מופעל-כבוי גורמת להופעת ההודעה הבאה:

S2319HS



S2719HS



¹ ניתן לבטל לגמרי את צריכת החשמל במצב כבוי רק על ידי ניתוק כבל החשמל מהצג.
² צריכת חשמל מרבית עם תאורה מרבית ו-USB פעיל.

מסמך זה מובא למטרות מידע בלבד ומבוסס על ביצועים במעבדה. ביצועי המוצר בפועל עשויים להיות שונים, בהתאם לתוכנה, לרכיבים ולציוד ההיקפי שרכשת ואין כל התחייבות לעדכן את המידע הזה. בהתאם לכך, אין להסתמך על המידע הזה בעת קבלת החלטה בנוגע לעמידות חשמלית או כל החלטה אחרת. לא מוענקת כל אחריות בנוגע לדיוק או לשלמות המידע, בין אם באופן מפורש או מרומז. הפעל את המחשב ואת הצג כדי לגשת אל התצוגה במסך.



הערה: הצג תואם לתקן ENERGY STAR.

עם הגדרות ברירת המחדל של היצרן, מוצר זה תואם לתקני תוכנית ENERGY STAR. ניתן לשחזר את הגדרות ברירת המחדל של היצרן באמצעות הפונקציה "Factory Reset" (איפוס להגדרות היצרן) בתפריט המסך. שינוי של הגדרות ברירת המחדל של היצרן או הפעלה של תכונות נוספות עשויים להגדיל את צריכת החשמל ובכך לעבור את הערכים המוגדרים בתוכנית ENERGY STAR.

הערה:

P_{on}: צריכת חשמל במצב פעיל כפי שמוגדר ב-8.0 Energy Star.
TEC: סה"כ צריכת חשמל בקוונט"ש כפי שמוגדר ב-8.0 Energy Star.



Plug-and-Play

תוכל להתקין את הצג בכל מערכת תואמת "הכנס הפעל". הצג יספק למחשב באופן אוטומטי את נתוני זיהוי התצוגה המורחב (EDID) תוך שימוש בפרוטוקולי ערוץ נתוני תצוגה (DDC), ויאפשר למערכת להגדיר את עצמה ולמטב את הגדרות הצג. ברוב המקרים, התקנת הצג תתבצע אוטומטית; ניתן לבחור הגדרות שונות לפי הצורך. לפרטים נוספים אודות שינוי הגדרות הצג, ראה [הפעלת הצג](#).

מדיניות איכות ופיקסלים בצג LCD

פעמים רבות במהלך הייצור של צג LCD פיקסל אחד או יותר מתקבעים במצב שאינו ניתן לשינוי. קשה להבחין בפיקסלים הללו והם אינם משפיעים על האיכות או על היכולת להשתמש בתצוגה. למידע נוסף על מדיניות הפיקסלים של Dell, גלוש לאתר התמיכה של Dell בכתובת: www.dell.com/support/monitors.



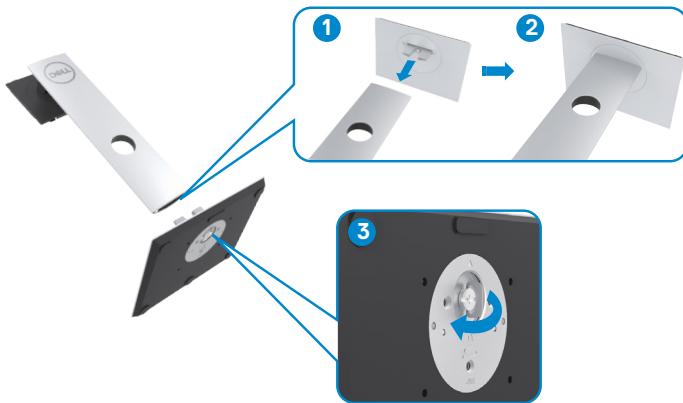
חיבור המעמד

הערה: המגבה למעמד ובסיס המעמד אינם מחוברים כשהמסך נשלח מהמפעל.
הערה: ההנחיות הבאות רלוונטיות רק בעת חיבור של המעמד שנשלח עם הצג. אם אתה מחבר מעמד שרכשת ממקור אחר, ציית להנחיות ההתקנה שנכללו עם המעמד.

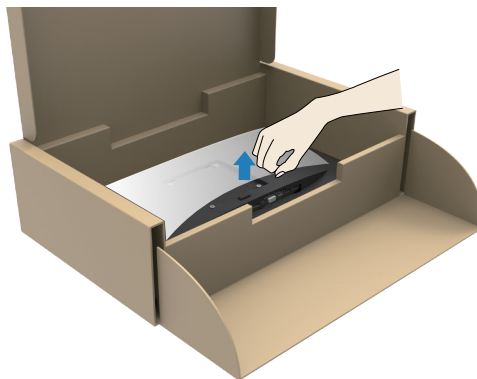


לחיבור מעמד הצג:

- 1 בהתאם להנחיות המודפסות על האריזה, הוצא את המעמד מהריפוד שמגן עליו.
- 2 ישר את הלשוניות שעל בסיס המעמד מול חריצים שבצינור המעמד, והחלק את הצינור לתוך בסיס המעמד.
- 3 פתח את הצוהר בתחתית של בסיס המעמד, הדק את הבורג על-ידי סיבוב בכיוון השעון, וסגור את הצוהר.



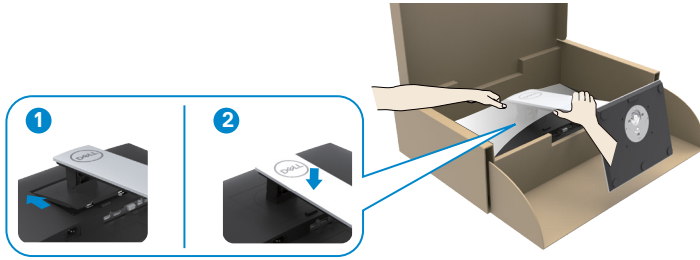
- 4 הרם את המכסה כדי לגשת אל אזור התקנת VESA בגב הצג.




- 5 חבר את מכלול המעמד לצג.
א. ישר והחלק את הלשוניות שבראש מכלול המעמד לחריצים שבגב הצג.




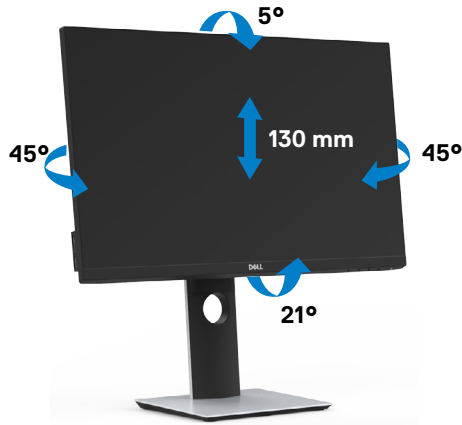
ב. דחוף את המעמד כלפי מטה עד שייכנס למקומו בנקישה.



6 הרם את הצג יחד עם המעמד כדי למקם אותו.
זהירות: הרם את הצג בזהירות כדי למנוע ממנו להחליק או ליפול. 

שימוש במתקן ההטיה, במעמד המסתובב ובתוספת האנכית

 **הערה:** ההנחיות הבאות רלוונטיות רק בעת חיבור של המעמד שנשלח עם הצג. אם אתה מחבר מעמד שרכשת ממקור אחר, ציית להנחיות ההתקנה שנכללו עם המעמד.
כאשר המעמד מחובר אל הצג, תוכל להטות את הצג לקבלת זווית הצפייה הנוחה ביותר.



גצה בוביס

זהירות: לפני סיבוב הצג, ודא שהוא מורחב אנכית ולאחר מכן הטה אותו לאחור לזווית המרבית. כך תמנע נזק אפשרי לקצה התחתון של הצג.



הערה: כדי לסובב את התצוגה (רוחבית לעומת אנכית) עם מחשב Dell שברשותך, עליך להשתמש במנהל התקן גרפיקה מעודכן שאינו כלול בחבילת הצג. להורדת מנהל ההתקן הגרפי, בקר בכתובת www.dell.com/support, עבור לאזור ההורדה (Download) בחלק Video Drivers (מנהלי כרטיס מסך) להורדת מנהל ההתקן העדכני.

הערה: במצב Portrait View, ייתכן שהביצועים ייפגעו כאשר תשתמש ביישומים גרפיים כבדים (כגון משחקים תלת ממדיים).

הגדרה של תכונת הסיבוב דרך הגדרות התצוגה במחשב

לאחר שסובבת את הצג, עליך לבצע את הפעולות שבהמשך כדי לכוון את הגדרות הסיבוב התצוגה (Rotation Display Settings) של המערכת.

הערה: אם אתה משתמש בצג עם מחשב שאינו מתוצרת Dell, עליך לבקר בדף מנהלי ההתקנים הגראפיים באתר היצרן לקבלת מידע אודות סיבוב התצוגה במערכת ההפעלה.

כדי לכוון את הגדרות הסיבוב של התצוגה:

- 1 לחץ לחיצה ימנית בשולחן העבודה ובחר באפשרות מאפיינים.
- 2 עבור לכרטיסיה הגדרות ובחר מתקדם.
- 3 אם מותקן במחשב כרטיס מסך מסוג AMD, עבור לכרטיסייה Rotation (סיבוב) קבע את זווית הסיבוב המועדפת.
- 4 אם מותקן במחשב כרטיס מסך מסוג nVidia עבור לכרטיסייה nVidia, בחר באפשרות NVRotate מהעמודה השמאלית ולאחר מכן קבע את זווית הסיבוב המועדפת.
- 5 אם מותקן במחשב כרטיס מסך מסוג Intel, עבור לכרטיסייה Intel®, בחר באפשרות Graphic Properties (מאפייני גרפיקה), עבור לכרטיסייה Rotation (סיבוב), ולאחר מכן קבע את זווית הסיבוב המועדפת.

הערה: אם אפשרות הסיבוב אינה מוצגת או שאינה פועלת כשורה, בקר באתר www.dell.com/support והורד את מנהל ההתקן המעודכן עבור כרטיס המסך שברשותך.



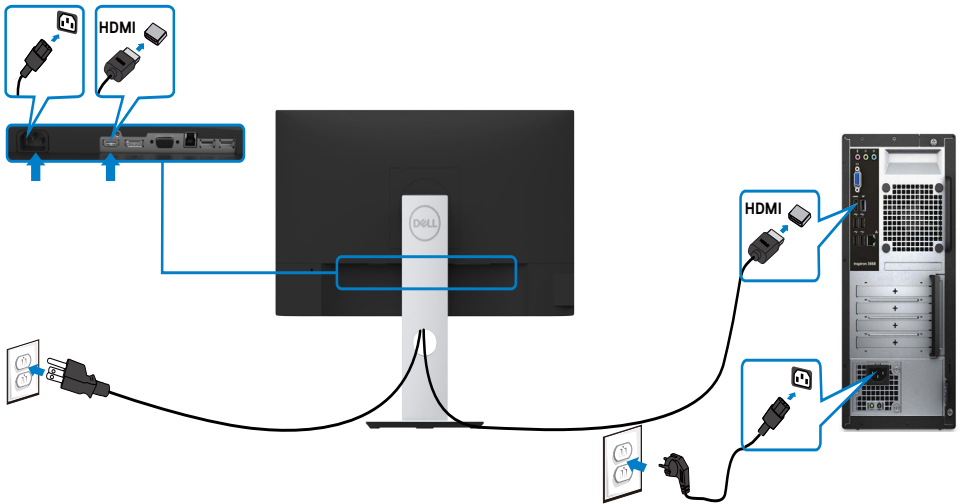
חיבור הצג

אזהרה: לפני שתתחיל בביצוע הפעולות המתוארות בסעיף זה, פעל לפי הוראות הבטיחות. ⚠

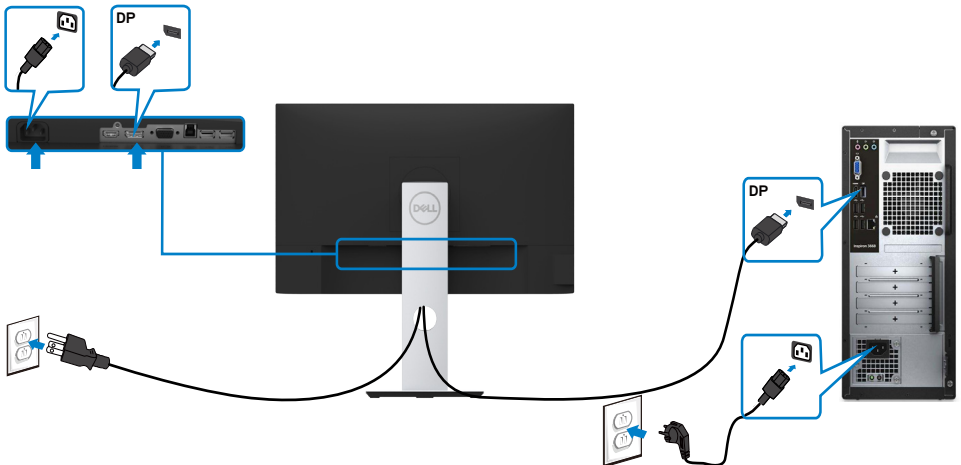
לחיבור הצג אל המחשב:

- 1 כבה את המחשב.
- 2 חבר כבל HDMI/DP/USB/DP מהמסך למחשב.
- 3 הדלק את המסך.
- 4 בחר את מקור התמונה הנכון בתפריט של Monitor OSD והדלק את המחשב.

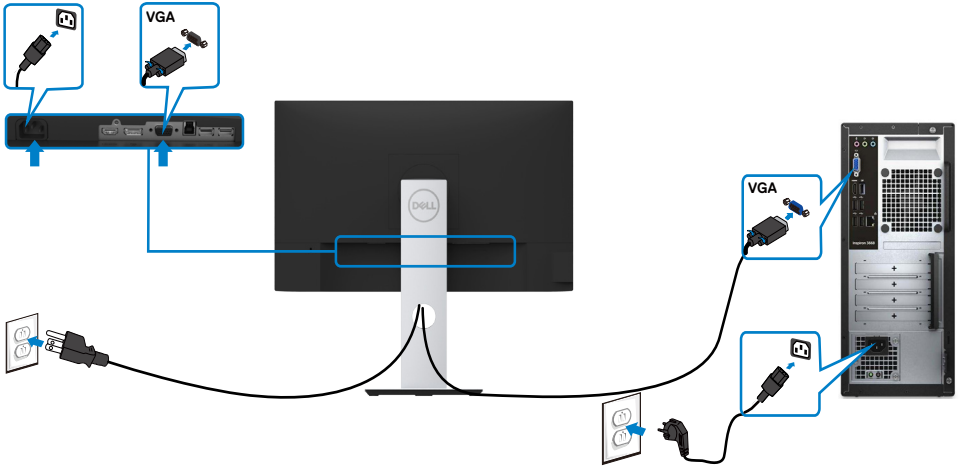
חיבור כבל HDMI



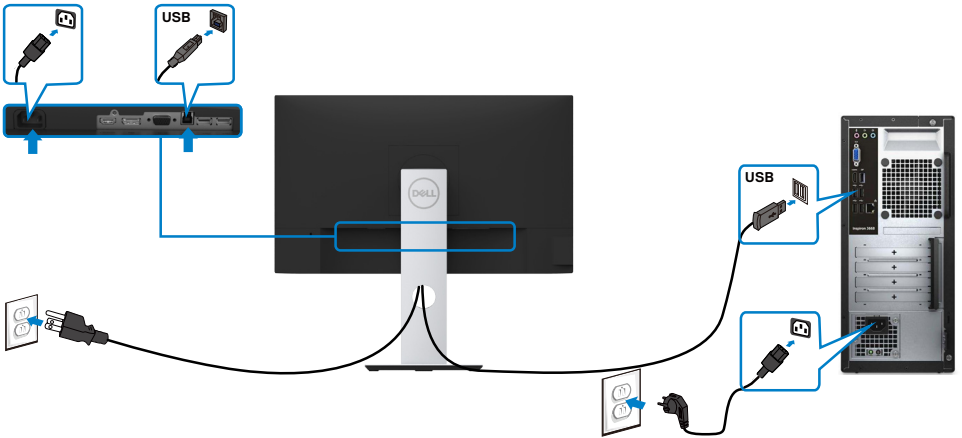
חיבור כבל DP (אופציונלית)



חיבור כבל VGA (אופציונלית)



חיבור כבל USB





לאחר חיבור כל הכבלים הנחוצים אל הצג ואל המחשב, (לחיבור הכבלים, ראה חיבור הצג) סדר את הכבלים כפי שמוצג למעלה.

הסרת מעמד המסך

זהירות: ודא שהצג מונח על משטח נקי ורך כדי שלא לשרוט את תצוגת ה-LCD במהלך הסרת המעמד.

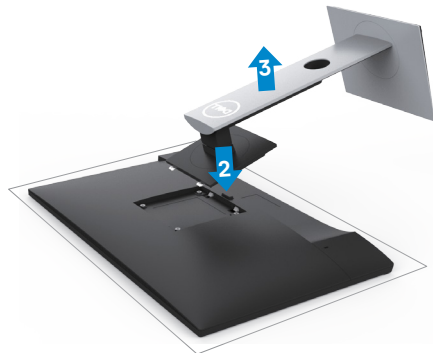


הערה: התהליך המוסבר בהמשך מתאים למעמד הרגיל. אם רכשת מעמד אחר, עיין במסמכים שצורפו למעמד שקנית כדי להבין כיצד להתקינו.

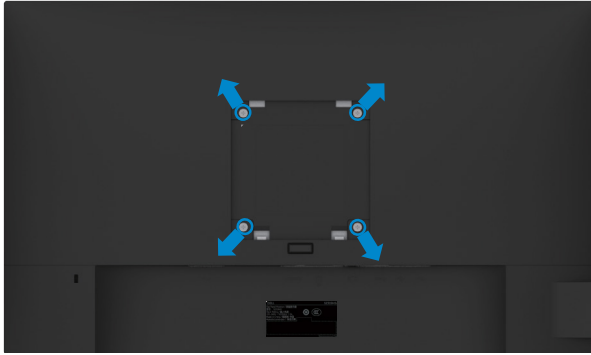



להסרת המעמד:

- 1 הנח את המסך על גבי מטלית רכה או כרית.
- 2 לחץ והחזק את לחצן השחרור של המעמד.
- 3 הרים את המעמד והרחק אותו מהצג.




התקנה על הקיר (אופציונלית)



הערה: השתמש בבורגי M4 x 10 מ"מ כדי לחבר את המסך לערכת החיבור לקיר. 


עיין בהוראות שצורפו לערכת החיבור לקיר תואמת VESA.

- 1 הנח את הצג על מטלית רכה, על כרית או על שולחן שטוח ויציב.
- 2 הסר את המעמד.
- 3 השתמש במברג עם ראש פיליפס כדי להוציא את ארבעת הברגים שמהדקים את מכסה הפלסטיק.
- 4 חבר את תושבת ההתקנה מערכת ההתקנה על הקיר לצג.
- 5 התקן את הצג על הקיר לפי ההוראות המצורפות לערכת ההתקנה של הקיר.

הערה: לשימוש רק עם לוחית תלייה מאושרת UL או CSA או GS עם יכולת תמיכה במשקל/עומס מינימלי של 3.11 ק"ג (S2319HS) / 4.35 ק"ג (S2719HS). 



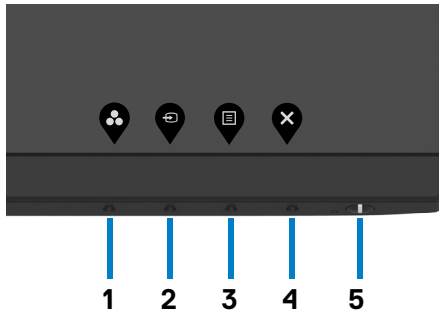
הפעלת המסך






לחץ  כדי להפעיל את הצג.



שימוש בלחצני הלוח הקדמי

לחץ על הלחצנים שבחזית הצג כדי לשנות את מאפייני התמונה המוצגת. בעת השימוש בלחצנים האלה לכוונן המאפיינים, הערכים המספריים של המאפיינים יוצגו במסך כשהם משתנים.

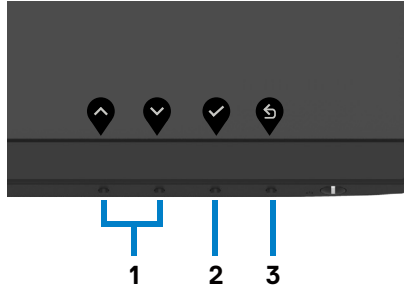


תיאור	לחצנים בלוח-הקדמי	
לחץ על לחצן זה כדי לבחור מתוך רשימה של מצבי צבעים מוגדרים מראש.		1
	<p>מקש קיצור: Preset Modes (מצבים מוגדרים מראש)</p>	
לחץ על לחצן זה כדי לבחור מתוך רשימה של מקורות.		2
	<p>מקש קיצור: מקור אות כניסה</p>	
השתמש בלחצן Menu (תפריט) כדי להפעיל את בתצוגה במסך, ובחר את OSD Menu (תפריט התצוגה במסך). ראה סעיף גישה למערכת התפריטים .		3
	<p>Menu (תפריט)</p>	
לחץ על לחצן זה כדי לחזור לתפריט הראשי או כדי לצאת מתפריט המסך.		4
	<p>Exit (יציאה)</p>	
לחץ על Power (הפעלה) כדי להדליק ולכבות את הצג. נורית החיווי הלבנה מציינת שהצג דולק ומתפקד בצורה מלאה. נורית חיווי לבנה מהבהבת מציינת מצב חיסכון בחשמל DPMS.		5
	<p>לחצן הפעלה/כיבוי (הפעלה - עם נורית חיווי)</p>	



הקדמי -לחצנים בלוח

לחץ על המקשים שבחזית הצג כדי לשנות את הגדרות התמונה.




תיאור	לחצנים בלוח הקדמי	
לחץ למעלה (הגדלה) ולמטה (הקטנה) כדי לקבוע את ערכי הפריטים המופיעים בתפריט המסך.	 למטה	 למעלה
לחץ על OK (אישור) כדי לאשר את הבחירות שעשית.		
לחץ על Back (הקודם) כדי לחזור לתפריט הקודם.		

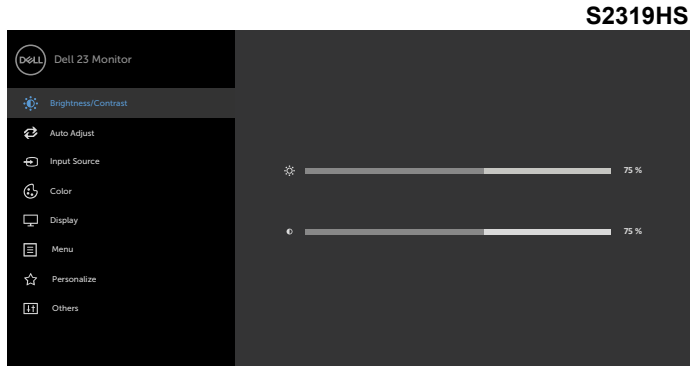


שימוש בתפריט המסך (OSD)

גישה למערכת התפריטים

הערה: שינויים שאתה מבצע דרך תפריט המסך נשמרים באופן אוטומטי בכל פעם שאתה עובר לפריט תפריט אחר, יוצא מתפריט המסך, או ממתין לסגירת תפריט המסך.

1 לחץ  כדי לפתוח את תפריט המסך וכדי להציג את התפריט הראשי.



S2719HS



2 לחץ על הלחצנים  ו- כדי לעבור בין האפשרויות. כשאתה עובר בין הסמלים, שם האפשרות הנוכחית מסומן.

3 לחץ פעם אחת על  או על  או על  כדי להפעיל את האפשרות המסומנת.

4 לחץ על  ועל  כדי לבחור בפרמטר הרצוי.



5 לחץ > כדי לעבור לסרגל הגלילה, ולאחר מכן לחץ < או > בהתאם לחיוויים שבמסך, כדי לבצע את השינויים הרצויים.

6 לחץ על < לחזרה לתפריט הקודם או על > לאישור ולחזרה לתפריט הקודם.

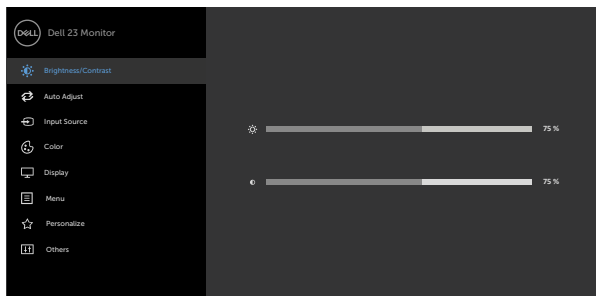
סמל תפריט ותפריטי משנה תיאור

השתמש בתפריט זה כדי להפעיל את כוונן ה-Brightness/Contrast (בהירות/ניגודיות).

Brightness/Contrast (בהירות/ניגודיות)



S2319HS



S2719HS



בהירות מכוון את בהיקות התאורה האחורית. (מינימום 0; מקסימום 100).

לחץ > כדי להגביר את הבהירות.

לחץ < כדי להחליש את הבהירות.

הערה: לא ניתן לכוון ידנית את הבהירות כאשר האפשרות 'ניגודיות דינמית' פועלת.

Brightness
(בהירות)



כוונן תחילה את **Brightness (בהירות)** ולאחר מכן כוונן את **Contrast (ניגודיות)** רק אם יש צורך בכוונן נוסף.

Contrast (ניגודיות)

לחץ > כדי להגביר את הבהירות הניגודיות או < כדי להחליש את הניגודיות (בין 0 ל-100).
הגדרת הניגודיות משנה את היחס בין האזורים הכהים לבהירים בתצוגה.

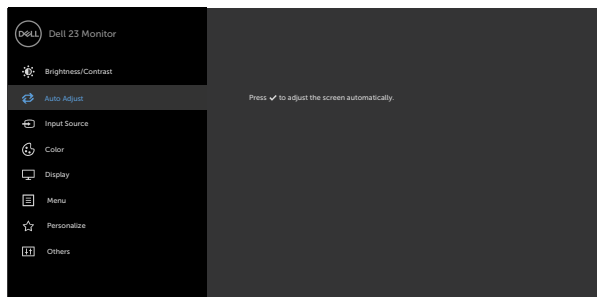
המחשב מזהה את הצג בהפעלה, אך הפונקציה **Auto Adjustment (כוונן אוטומטי)** ממטבת את הגדרות התצוגה עבור התצורה הספציפית.

Auto Adjust (כוונן אוטומטי)

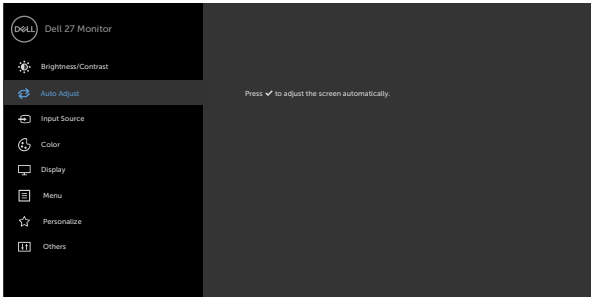


תכונת ה**כוונן האוטומטי (Auto Adjustment)** מאפשרת לצג לבצע כוונן עצמי בהתאם לאות הווידאו הנכנס. לאחר שהשתמשת בתכונת ה**כוונן האוטומטי**, תוכל להמשיך ולכוונן את הצג באמצעות שימוש בבקורות **Pixel Clock (Coarse)** (שעון פיקסלים גס) ו**Phase (Fine)** (פאזה עדין), בתפריט **Display (תצוגה)**.

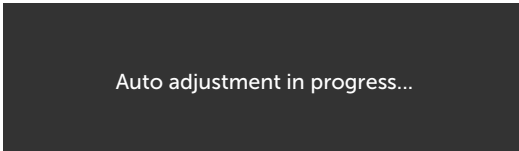
S2319HS



S2719HS



תיבת הדו שיח הבאה תוצג במסך שחור כאשר הצג מבצע כיוון אוטומטי של הכניסה הנוכחית:



הערה: ברוב המקרים, הכיוון האוטומטי יפיק את התמונה הטובה ביותר עבור התצורה הקיימת.

הערה: התכונה **AUTO ADJUST** (כיוון אוטומטי) זמינה רק כאשר משתמשים במחבר אנלוגי (VGA).

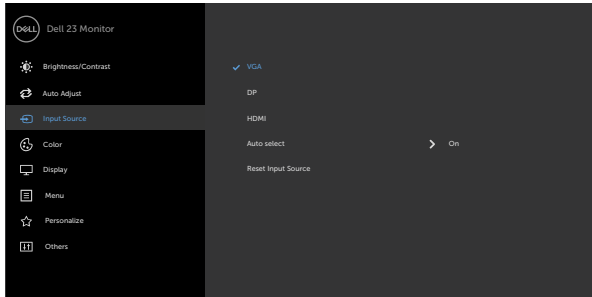




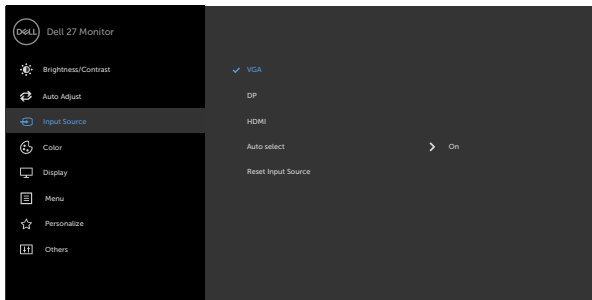
Input Source
(מקור כניסה)

בתפריט **Input Source** (אות מקור) תוכל לבחור בין כניסות וידאו שונות שמחוברות לצג.

S2319HS



S2719HS



VGA

לחץ על כדי לבחור במקור כניסה VGA.

DP

לחץ על כדי לבחור במקור כניסה DP.

HDMI

לחץ על כדי לבחור במקור כניסה HDMI.

Auto Select
(בחירה אוטומטית)

השתמש בסמל כדי לבחור באפשרות 'בחירה אוטומטית'. הצג יסרוק ויחפש מקורות קלט זמינים.

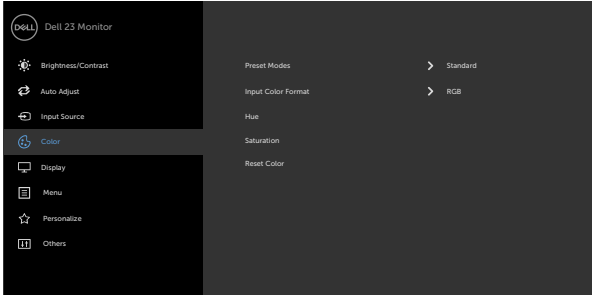
Reset Input Source
(איפוס מקור כניסה)

איפוס איפוס מקור כניסה של הצג להגדרות ברירת המחדל.

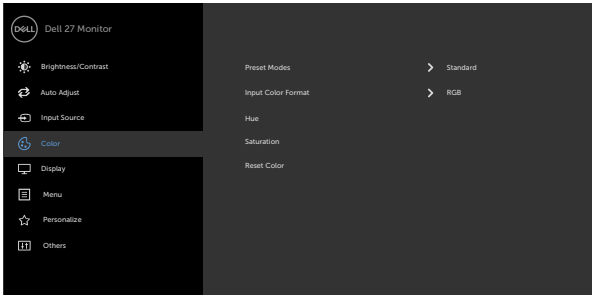


השתמש בתפריט 'צבע' כדי להתאים את מצב הגדרת הצבע של המסך.
S2319HS

צבע



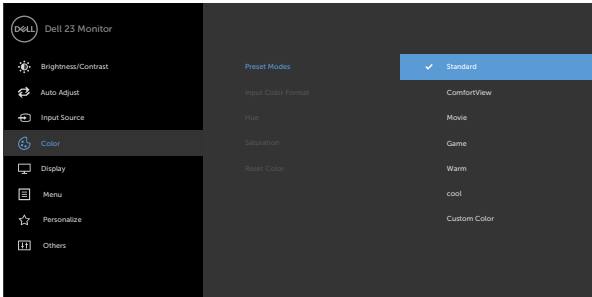
S2719HS



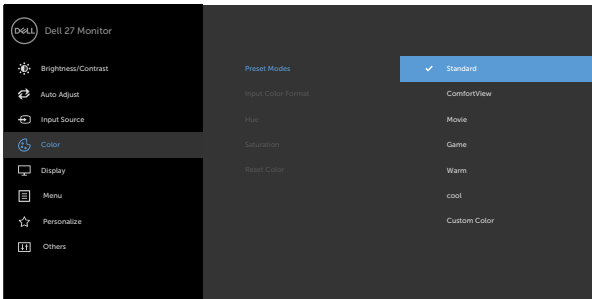
כשאתה בוחר מצבים מוגדרים מראש, תוכל לבחור באפשרויות **סטנדרטי**, תצוגת נוחה, סרט, משחק, חם, קר או צבע מותאם אישית מהרשימה.

Preset Mode
(מצב הגדרות קבועות מראש)

S2319HS





S2719HS



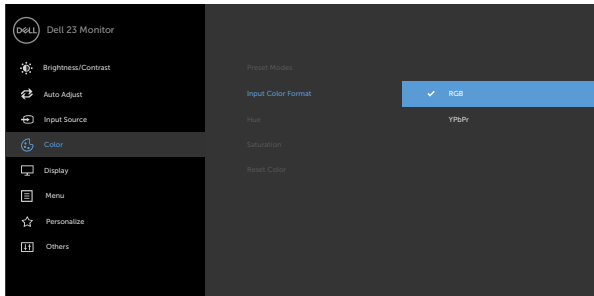
- **Standard (רגיל):** הגדרת ברירת המחדל לצבעים. זוהי ברירת המחדל המוגדרת מראש.
- **ComfortView:** מפחית את רמת באור הכחול שנפלט מהמסך כדי להפוך את הצפייה לנוחה יותר לעיניים.
- **הערה:** להפחתת הסכנה לאימוץ העיניים וכאבי צוואר/זרוע/גב/כתפיים כתוצאה מהשימוש בצג לפרקי זמן ממושכים, אנו מציעים:
 - להציב את הצג בערך 20 עד 28 אינץ' (50 - 70 ס"מ) מהעיניים.
 - למצמץ באופן תכוף כדי ללחלח או להרטיב את העיניים בעת עבודה עם הצג.



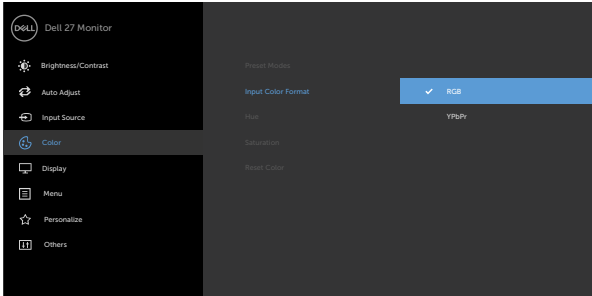
- לקחת הפסקות תכופות למשך 20 דקות מדי שעתיים.
- להביט לכיוון אחר למרחק של 20 רגל למשך 20 שניות במהלך ההפסקות.
- לבצע מתיחות להפגת מתח בצוואר/זרוע/גב/כתפיים במהלך ההפסקות.
- **Movie (סרט):** אידיאלי לסרטים.
- **Game (משחק):** אידיאלי למשחקים.
- **Warm (חם):** מגביר את טמפרטורת הצבעים. המסך ייראה "חם" יותר עם גוון אדום/צהוב.
- **Cool (קריר):** מנמיך את טמפרטורת הצבעים. המסך ייראה "קריר" יותר עם גוון כחול.
- **Custom Color (צבע מותאם אישית):** מאפשר להגדיר ידנית את הגדרות הצבעים. לחץ על  ועל  כדי לכוון את ערכי Red (אדום), Green (ירוק) ו-Blue (כחול) וליצור מצב צבע מוגדר מראש משלך.

Input Color Format
(תבנית צבע
כניסה)

- מאפשר להגדיר את מצב כניסת הווידאו ל:
 - **RGB:** בחר באפשרות זו אם הצג מחובר למחשב (או לנגן DVD) באמצעות כבל HDMI, DP.
 - **YPbPr:** בחר באפשרות זו אם נגן ה-DVD תומך ביציאת YPbPr בלבד.
- S2319HS**



S2719HS



Hue (גוון)

בדרך זו ניתן לכונן את צבעו של גוון העור הרצוי. לחץ או לשינוי הגוון מ-'0' עד '100'.
שים לב: כיוון הגוון (Hue) זמין אך ורק עבור המצבים **Movie (סרט)** וכן **Game (משחק)**.

Saturation (רוויה)

תכונה זו קובעת את הרוויה בתמונת הווידאו. לחץ או לשינוי הרוויה מ-'0' עד '100'.
שים לב: כיוון הרוויה (Saturation) זמין אך ורק עבור המצבים **Movie (סרט)** וכן **Game (משחק)**.

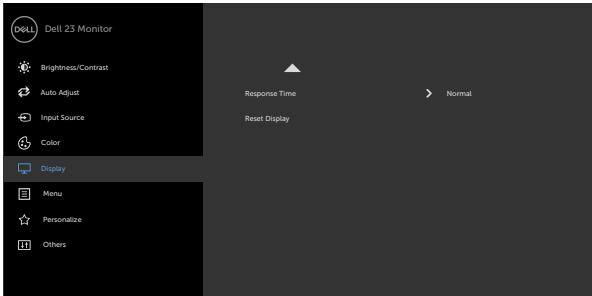
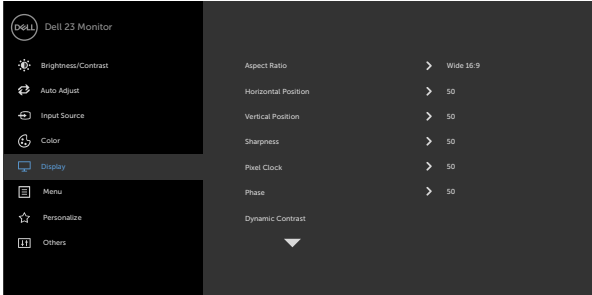
Reset Color (איפוס הגדרות צבעים)

איפוס הגדרות הצבעים של הצג להגדרות ברירת המחדל.

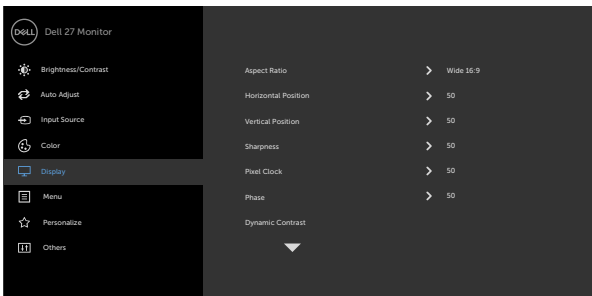




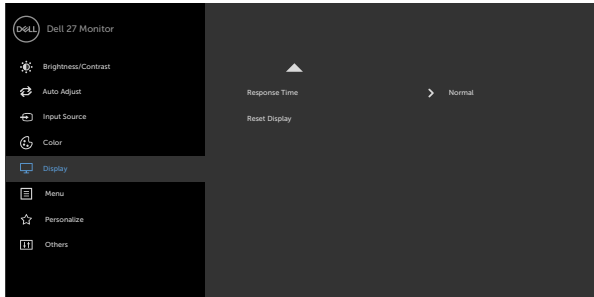
השתמש בתפריט **Display Settings** (הגדרות תצוגה) לכוון התמונה.
S2319HS



S2719HS



S2719HS



Aspect Ratio (יחס גובה-רוחב)
 לכוננון יחס הגובה-רוחב של התמונה של: **Wide 16:9** (רחב), **4:3** או **5:4**

Horizontal Position (מיקום אופקי)
 לחץ על או על לכווננון התמונה ימינה או שמאלה.
 ערך המינימום הוא '0' (-).
 ערך המקסימום הוא '100' (+).

Vertical Position (מיקום אנכי)
 לחץ על או על לכווננון התמונה למעלה או למטה.
 ערך המינימום הוא '0' (-).
 ערך המקסימום הוא '100' (+).


הערה: האפשרויות **מיקום אופקי**, וכן **מיקום אנכי** זמינות אך ורק עבור הכניסה "VGA".

Sharpness (חדות)
 משווה לתמונה מראה חד או רך יותר.
 לחץ על או על לכווננון החדות מ-'0' עד '100'.
 לחץ על לחידוד התמונה.

Pixel Clock (שעון פיקסלים)
 בעזרת האפשרויות **Pixel Clock** (שעון פיקסלים) ו-**Phase** (פאזה) תוכל לכוון את הצג בהתאם להעדפותיך.
 לחץ או על כדי לכוון את התמונה למצב הרצוי.

Phase (פאזה)
 אם לא התקבלו תוצאות משביעות רצון מהשימוש באפשרות **Phase** (פאזה), השתמש ב-**Pixel Clock (coarse)** (שעון פיקסלים גס) (ולאחר מכן השתמש שוב ב-**Phase (fine)** (פאזה עדין)).
הערה: האפשרויות **Pixel Clock** (שעון פיקסלים) ו-**Phase** (פאזה) זמינות רק כאשר הצג מחובר באמצעות כבל VGA.



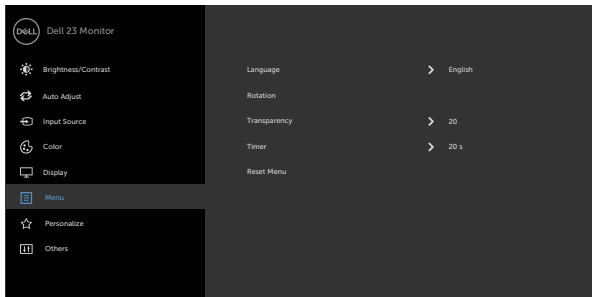
סמל	תפריט ותפריטי משנה	תיאור
	Dynamic Contrast (ניגודיות דינמית)	הגדרת רמת הניגודיות כדי להציג איכות תמונה חדה ומפורטת יותר. לחץ על  כדי להעביר את Dynamic Contrast (ניגודיות דינמית) ל-On (פועל) או ל-Off (כבוי). הערה: עבור המצבים המתוכננים מראש משחק וסרט בלבד. הערה: Dynamic Contrast (ניגודיות דינמית) מספקת ניגודיות גבוהה יותר במצב Game (משחק) ו- Movie (סרט) .
	זמן תגובה	הגדרת זמן התגובה ל-רגיל או מהיר. מחזיר את הגדרות התצוגה לברירת המחדל.
	Reset Display (איפוס הגדרות התצוגה)	

בחר באפשרות זו כדי לכוון את הגדרות תפריט התצוגה, כגון שפת תפריט התצוגה, משך הזמן שהתפריט מוצג במסך וכיוצ"ב.

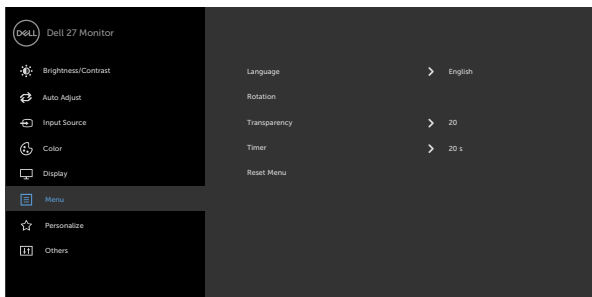
Menu (תפריט)



S2319HS



S2719HS



סמל	תפריט ותפריטי משנה	תיאור
	Language (שפה)	בחר בשפת תפריט המסך מתוך שמונה אפשרויות. ,Brazilian Portuguese ,German ,French ,Spanish ,English ,Simplified Chinese ,Russian או Japanese (אנגלית, ספרדית, צרפתית, גרמנית, פורטוגזית (ברזיל), רוסית, סינית מפושטת או יפנית).
	סיבוב	סיבוב התצוגה במסך ב-90 מעלות. תוכל לכוון את התפריט על פי סיבוב התצוגה.
	Transparency (שקיפות)	בחר באפשרות זו כדי לשנות את רמת השקיפות של התפריט באמצעות הלחצנים  ו-  (מינ' 0 / מקס' 100).
	Timer (קוצב זמן)	זמן הצגת תפריט מסך: קובע את משך הזמן בו תפריט המסך יישאר פעיל לאחר לחיצה על לחצן. לחץ  או  כדי להזיז את המחונן בצעדים של 1 שניות, מ-5 ועד 60 שניות.
	Reset Menu (איפוס הגדרות תפריטים)	שחזור הגדרות התפריט לברירת המחדל.

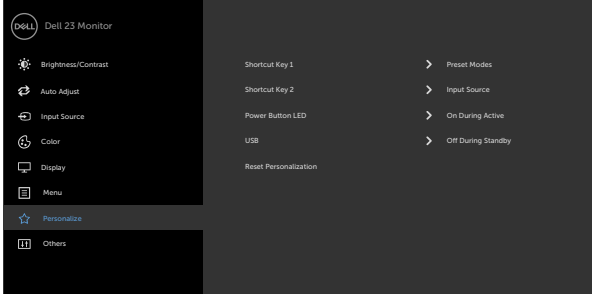




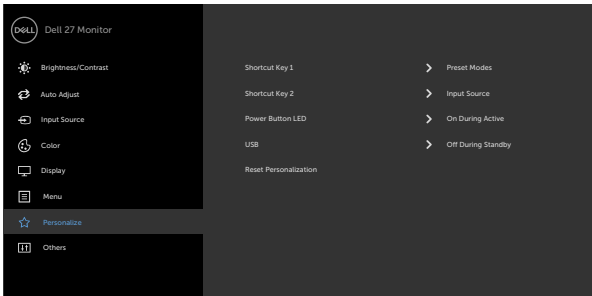
בחר מבין Preset Modes (מצבים מתוכנתים), Brightness/Contrast (בהירות/ניגודיות), Auto Adjust (כוונון אוטומטי), Input Source (מקור קלט), Aspect Ratio (יחס גובה-רוחב) ו-Rotation (סיבוב) כמקש קיצור.

Personalize
(התאמה אישית)

S2319HS



S2719HS



מאפשר קביעה של מצב נורית ההפעלה לחיסכון באנרגיה.

**נורית לחצן
הפעלה**

הפיכה של ה-USB לזמין או לא זמין כאשר הצג במצב המתנה.

USB

הערה: USB ON/OFF במצב המתנה זמין רק כאשר כבל ה-USB לחיבור למחשב מנותק. אפשרות זו תהיה לא תהיה זמינה אם כבל ה-USB לחיבור למחשב מחובר.

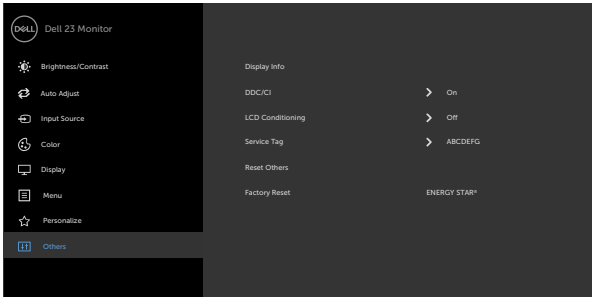
מחזיר את הגדרות מקשי הקיצור לברירת המחדל.

**אפס
התאמה אישית**

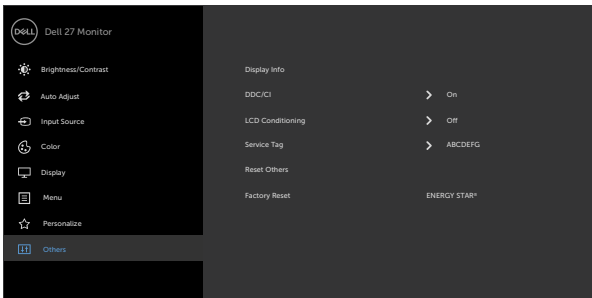




בחר באפשרות זו כדי לשנות את הגדרות תפריט המסך, כגון, DDC/CI, LCD conditioning וכדומה.



S2719HS

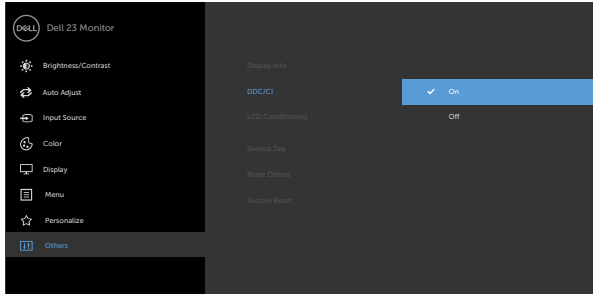
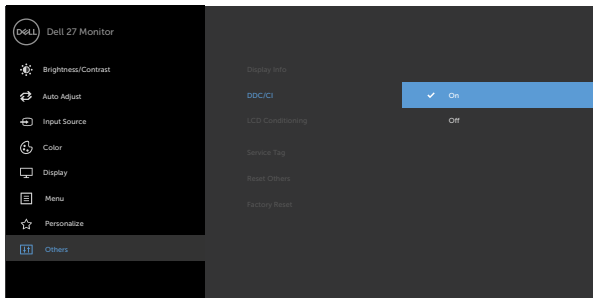


הצגת ההגדרות הנוכחיות של הצג.

Display Info
(פרטי תצוגה)



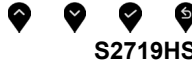
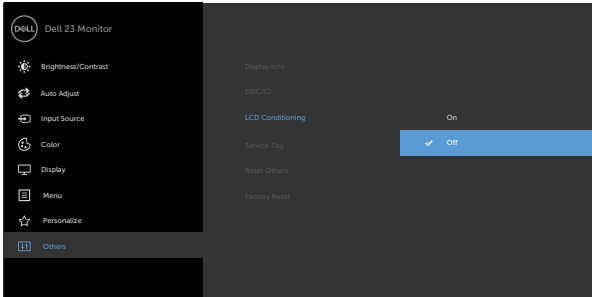
DDC/CI (Display Data Channel/Command Interface) מאפשר לכוון את הגדרות הצג באמצעות תוכנה במחשב.
בחר ב-"כיבוי" כדי לכבות תכונה זו.
לקבלת חוויית משתמש מיטבית ולשיפור ביצועי הצג, הפוך את התכונה לזמינה.

S2319HS**S2719HS**

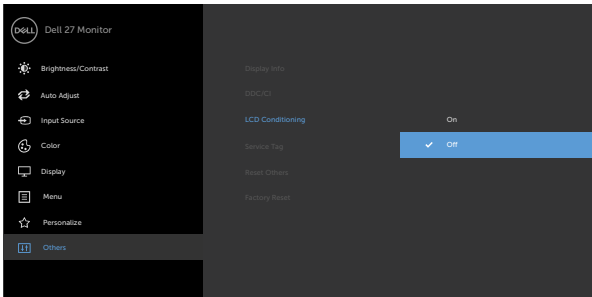
מסייע למנוע מקרים של צריבת תמונה קלה. כתלות ברמת הצריבה, ייתכן שפעולת התוכנית תימשך זמן מה. בחר ב-"הפעלה" כדי להתחיל את התהליך.

LCD Conditioning
(תיקון צריבת תמונה)

S2319HS



S2719HS



להצגת תג השירות. תג השירות הוא מזהה אלפנומרי ייחודי שמאפשר ל-Dell לזהות את מפרטי המוצר ולגשת לפרטי האחריות. הערה: תג השירות מודפס על תווית הממוקמת בגב הכיסוי.

Service Tag
(תג שירות)

משחזר הגדרות נוספות, כגון DDC/CI, לברירת המחדל.

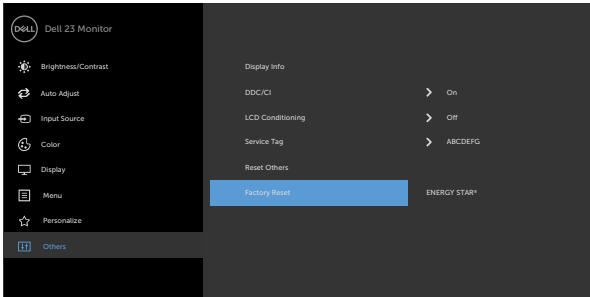
Reset Others
(איפוס הגדרות נוספות)



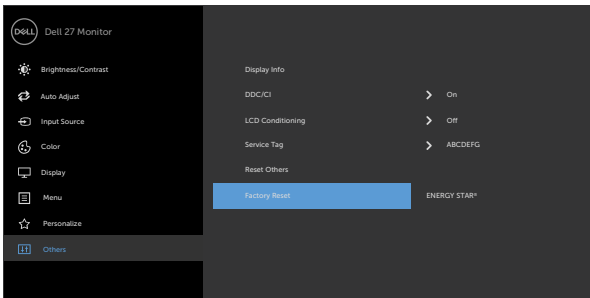
לשחזור הערכים של כל ההגדרות המתוכננות לערכי ברירת המחדל של היצרן. אלה גם ההגדרות עבור בדיקות ENERGY STAR®.

S2319HS

Factory Reset (איפוס ההגדרות ברירת המחדל)



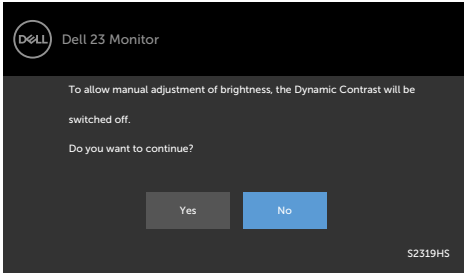
S2719HS



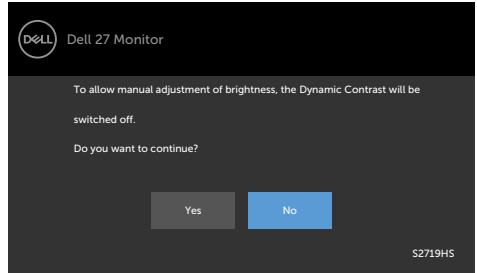
הודעות אזהרה בתפריט המסך

Game כאשר התכונה **Dynamic Contrast (ניגודיות דינמית)** זמינה (במצבים המוגדרים מראש האלה: **Game (משחק)** או **Movie (סרט)**), לא ניתן לבצע כוונון ידני של הבהירות.

S2319HS

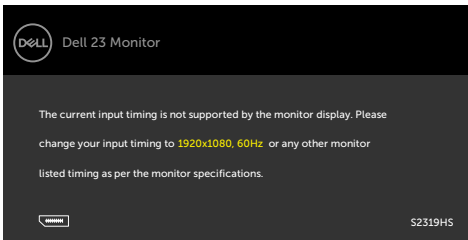


S2719HS

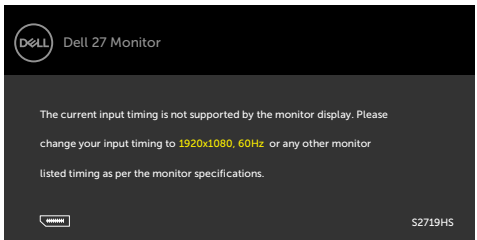


אם הצג אינו תומך ברזולוציה מסוימת, תוצג ההודעה הזו:

S2319HS

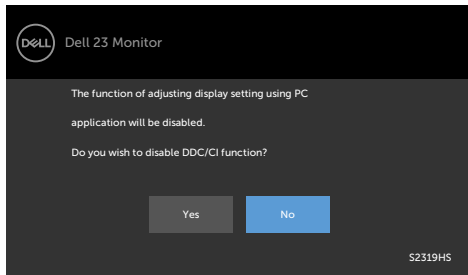


S2719HS

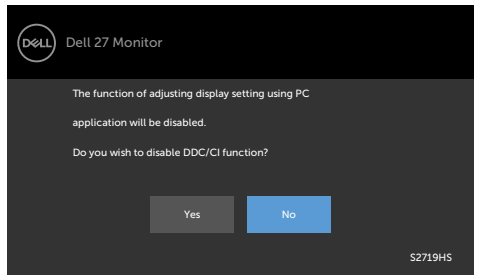


משמעות הדבר היא שהצג אינו מצליח להסתגל עם האות שמגיע מהמחשב. ראה סעיף **מפרט צג** לקבלת טווחי התדר האופקי והאנכי בהם תומך הצג. המצב המומלץ הוא 1920 x 1080. ההודעה הזו תוצג לפני הפיכה של DDC/CI ללא זמין:

S2319HS



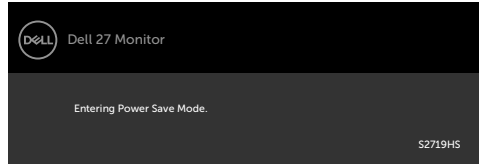
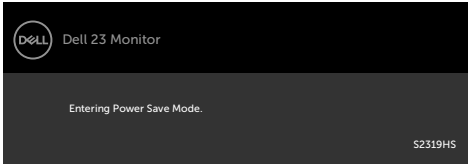
S2719HS



כשהצג עובר למצב Power Save (חיסכון בצריכת חשמל), תוצג ההודעה הזו:

S2319HS

S2719HS

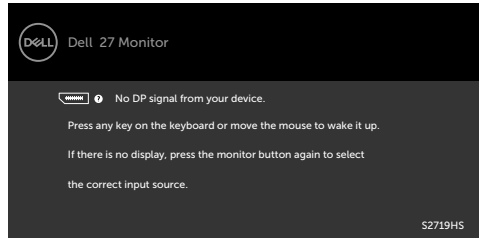
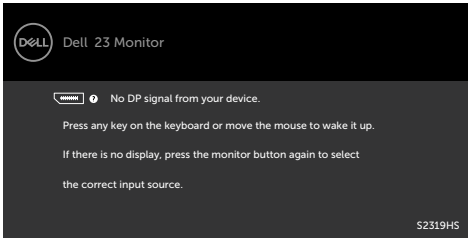


הפעל את המחשב והער את הצג כדי לגשת לתפריט המסך.

אם תלחץ על לחצן כלשהו פרט ללחצן ההפעלה, אחת מההודעות האלה תוצג בהתאם לכניסה שנבחרה:

S2319HS

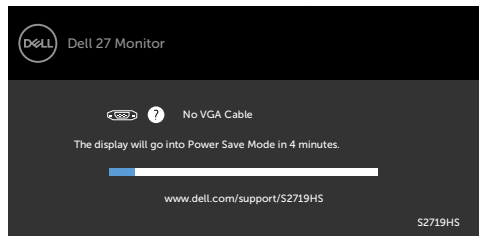
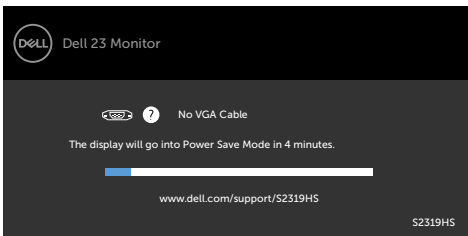
S2719HS



אם הכניסה שנבחרה היא HDMI,DP,VGA והכבל המתאים לא מחובר, תיבת דו-שיח תופיע במוצג להלן.

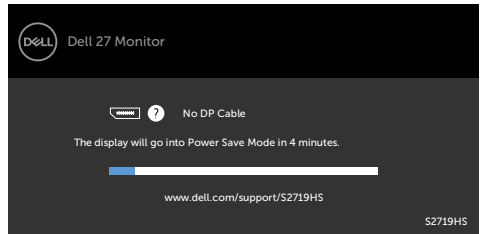
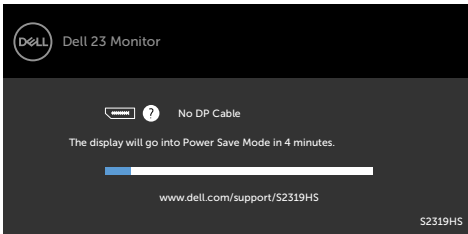
S2319HS

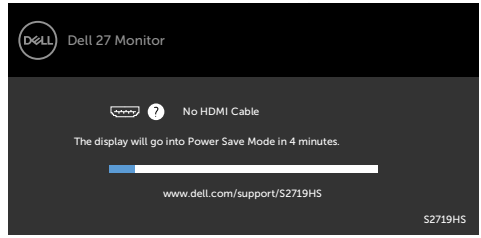
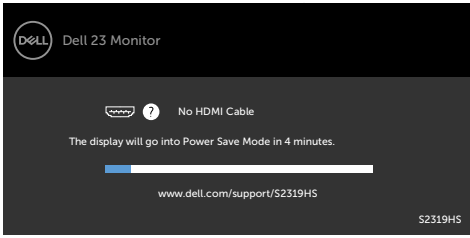
S2719HS



IX

IX





לקבלת פרטים נוספים, ראה [פתרון בעיות](#).



⚠ אזהרה: לפני שתתחיל בביצוע הפעולות המתוארות בסעיף זה, פעל לפי **הוראות הבטיחות**.

בדיקה עצמית

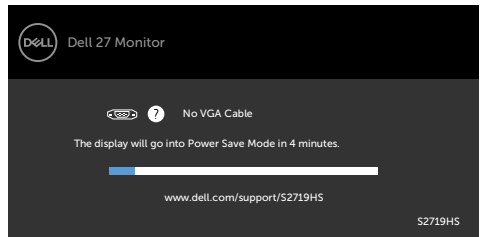
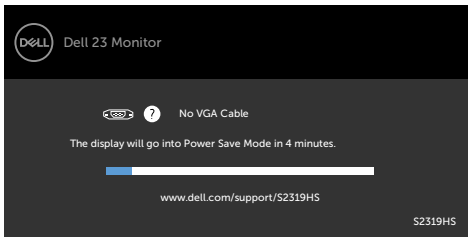
הצג שברשותך כולל תכונת בדיקה עצמית אשר מוודאת כי הוא פועל בצורה תקינה. אם הצג והמחשב מחוברים בצורה תקינה אך המסך נשאר חשוך, הפעל את הבדיקה העצמית של הצג על ידי ביצוע הפעולות האלה:

- 1 כבה את המחשב ואת הצג.
- 2 נתק את כבל הווידאו מגב המחשב. להבטחת פעולה תקינה של הבדיקה העצמית, נתק את כל הכבלים הדיגיטליים והאנלוגיים מגב המחשב.
- 3 הדלק את הצג.

תיבת הדו-שיח הצפה תוצג (על רקע שחור) אם הצג פועל ואינו מזהה אות וידאו. במצב בדיקה עצמית, נורית ההפעלה תישאר לבנה. כמו כן, בהתאם לכניסה שנבחרה, אחת מתיבות הדו-שיח האלה תוצג.

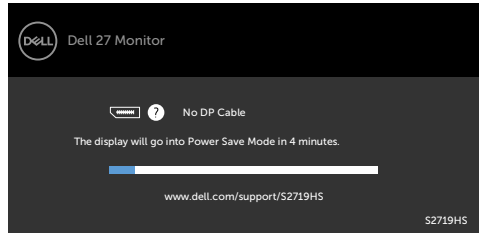
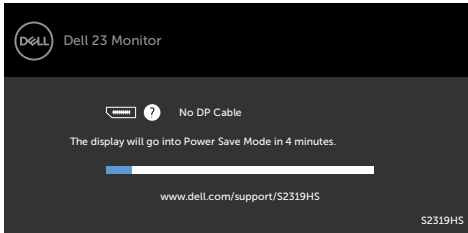
S2319HS

S2719HS



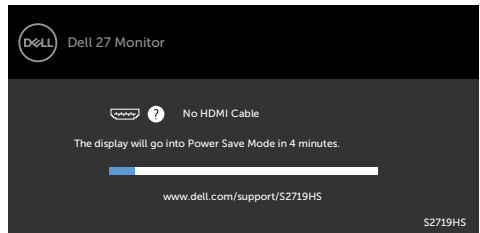
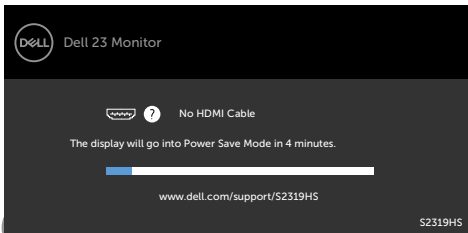
IX

IX



IX


IX

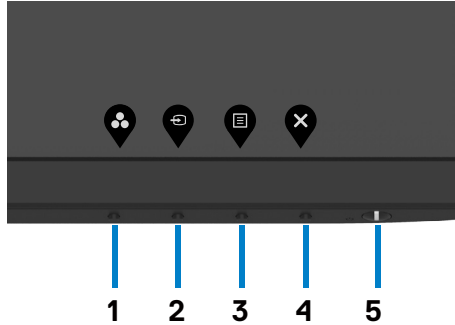


- 4 תיבה זו מוצגת גם בזמן פעולה רגילה של המערכת, אם כבל הווידאו מתנתק או ניזוק.
- 5 כבה את הצג וחבר בחזרה את כבל הווידאו; לאחר מכן הדלק את המחשב ואת הצג. אם המסך עדיין חשוך, בדוק את כרטיס המסך ואת המחשב. הצג תקין.

אבחון מובנה

לצג כלי אבחון מובנה שבעזרתו תוכל לבדוק אם אופן הפעולה החריג בו נתקלת קשור לצג או למחשב ולכרטיס המסך שלו.

הערה: תוכל להפעיל את האבחון המובנה רק כאשר כבל הווידאו מנותק והצג במצב בדיקה עצמית. 



להפעלת האבחון המובנה:

- 1 ודא שהמסך נקי (אין עליו חלקיקי אבק).
 - 2 נתק את כבלי הווידאו שבגב המחשב או הצג. הצג. כעת הצג יעבור למצב בדיקה עצמית.
 - 3 לחץ לחיצה ממושכת על הלחצן 1 במשך 5 שניות. כעת יוצג מסך אפור.
 - 4 בדוק בעיון את המסך ונסה לאתר חריגות.
 - 5 לחץ שוב על **לחצן 1** שבלוח הקדמי. צבע המסך ישתנה לאדום.
 - 6 בדוק את התצוגה ונסה לאתר חריגות.
 - 7 חזור על שלבים 5 ו-6 ובדוק את התצוגה בצבעים ירוק, כחול, שחור, לבן ובמסכי הטקסט.
- הבדיקה תסתיים כאשר יופיע מסך הטקסט. ליציאה, לחץ פעם נוספת על **לחצן 1**. אם לא זיהית חריגות במסך כאשר השתמשת בכלי האבחון המובנה, הצג תקין. בדוק את כרטיס המסך ואת המחשב.



הטבלה שלהלן מכילה מידע כללי לגבי בעיות נפוצות בצג ופתרונות אפשריים:

הבעיה	התסמין	פתרונות אפשריים
אין תמונה/נורית ההפעלה כבוייה	אין תמונה	<ul style="list-style-type: none"> • ודא שכבל הווידאו מחובר היטב בין הצג למחשב. • חבר התקן חשמלי אחר לשקע החשמל שבקיר כדי לבדוק אם הוא פועל כשורה. • ודא שלחצן ההפעלה אינו לחוץ. • ודא שנבחר מקור הכניסה הנכון באמצעות הלחצן Input Source (מקור כניסה).
אין תמונה/נורית ההפעלה דולקת	אין תמונה או אין בהירות	<ul style="list-style-type: none"> • הגבר את הבהירות ואת הניגודיות בתפריט המסך. • בצע בדיקה עצמית לצג. • בדוק אם ישנם פינים עקומים או שבורים במחבר כבל הווידאו. • הפעל את האבחון המובנה. • ודא שנבחר מקור הכניסה הנכון באמצעות הלחצן Input Source (מקור כניסה).
מיקוד גרוע	התמונה מעורפלת, מטושטשת או כפולה	<ul style="list-style-type: none"> • בצע כוונן אוטומטי באמצעות תפריט המסך. • כוונן את הבקורת Phase (פאזה) ו-Pixel Clock (שעון פיקסלים) באמצעות תפריט המסך. • אל תשתמש בכבלים מאריכים לווידאו. • אפס את המסך להגדרות המפעל. • שנה את רזולוציית הווידאו ליחס גובה-רוחב נכון.
וידאו רועד/קופץ	תמונה גלית או תנועה עדינה	<ul style="list-style-type: none"> • בצע כוונן אוטומטי באמצעות תפריט המסך. • כוונן את הבקורת Phase (פאזה) ו-Pixel Clock (שעון פיקסלים) באמצעות תפריט המסך. • אפס את המסך להגדרות המפעל. • בדוק את תנאי הסביבה. • שנה את מיקום הצג ובדוק אותו בחדר אחר.
פיקסלים חסרים	נקודות במסך ה-LCD	<ul style="list-style-type: none"> • הדלק וכבה את הצג. • פיקסלים שכבויים תמידית הם פגם טבעי שעשוי להתקיים בטכנולוגיית LCD. • לפרטים נוספים אודות איכות הצגים ומדיניות הפיקסלים של Dell, בקר באתר התמיכה של Dell בכתובת: www.dell.com/support/monitors
"פיקסלים" תקועים	נקודות בהירות במסך ה-LCD	<ul style="list-style-type: none"> • הדלק וכבה את הצג. • פיקסלים שכבויים תמידית הם פגם טבעי שעשוי להתקיים בטכנולוגיית LCD. • לפרטים נוספים אודות איכות הצגים ומדיניות הפיקסלים של Dell, בקר באתר התמיכה של Dell בכתובת: www.dell.com/support/monitors/
בעיות בהירות	התמונה עמומה או בהירה מדי	<ul style="list-style-type: none"> • אפס את המסך להגדרות המפעל. • כוונן אוטומטי באמצעות תפריט המסך. • כוונן את הבהירות ואת הניגודיות בתפריט המסך.



הבעיה	התסמין	פתרונות אפשריים
עיוות גאומטרי	המסך אינו ממורכז	<ul style="list-style-type: none"> אפס את המסך להגדרות המפעל. כוונון אוטומטי באמצעות תפריט המסך. כוונון את המיקום האופקי והאנכי בתפריט המסך.
קווים אופקיים/אנכיים	מופיע קו אחד או מספר קווים במסך	<ul style="list-style-type: none"> אפס את המסך להגדרות המפעל. בצע כוונון אוטומטי באמצעות תפריט המסך. כוונון את הבקורות Phase (פאזה) ו-Pixel Clock (שעון פיקסלים) באמצעות תפריט המסך. בצע בדיקה עצמית לצג כדי לבדוק אם הקווים מופיעים גם במצב בדיקה עצמית. בדוק אם ישנם פינים עקומים או שבורים במחבר כבל הווידאו. הפעל את האבחון המובנה.
בעיות סנכרון	המסך מעורבל או נראה "קרוע"	<ul style="list-style-type: none"> אפס את המסך להגדרות המפעל. בצע כוונון אוטומטי באמצעות תפריט המסך. כוונון את הבקורות Phase (פאזה) ו-Pixel Clock (שעון פיקסלים) באמצעות תפריט המסך. בצע בדיקה עצמית לצג כדי לבדוק אם המסך המעורבל מופיע גם במצב בדיקה עצמית. בדוק אם ישנם פינים עקומים או שבורים במחבר כבל הווידאו. הפעל מחדש את המחשב במצב בטוח.
בעיות שקשורות בבטיחות	סימנים גלויים של עשן או של ניצוצות	<ul style="list-style-type: none"> אל תבצע פעולות לפתרון בעיות. פנה מיד ל-Dell
בעיות חוזרות ונשנות	הצג נדלק ונכבה	<ul style="list-style-type: none"> ודא שכבל הווידאו מחובר היטב בין הצג למחשב. אפס את המסך להגדרות המפעל. בצע בדיקה עצמית לצג כדי לבדוק אם הבעיה החוזרת מופיעה גם במצב בדיקה עצמית.
צבע חסר	חסר צבע בתמונה	<ul style="list-style-type: none"> בצע בדיקה עצמית (Self-Test) לצג. ודא שכבל הווידאו מחובר היטב בין הצג למחשב. בדוק אם ישנם פינים עקומים או שבורים במחבר כבל הווידאו.
צבע שגוי	צבעי התמונה שגויים	<ul style="list-style-type: none"> שנה את ההגדרות של מצבים המתוכננים מראש בתפריט צבע של תפריט התצוגה בהתאם לשימוש. כיוון הערכים R/G/B נעשה ב-מותאם אישית צבע בתפריט צבע בתפריט התצוגה. שנה את האפשרות Input Color Format (תבנית צבע כניסה) ל-PC RGB או YPbPr בתפריט המסך צבע. הפעל את האבחון המובנה.
תמונה סטטית נשארת בתצוגה למשך זמן רב	מופיע צל חלש של התמונה הסטטית	<ul style="list-style-type: none"> השתמש בתכונת חיסכון בצריכת זרם (Power Management) כדי לכבות את הצג כשאינו בשימוש (לקבלת פרטים נוספים, ראה סעיף ניהול מצבי חיסכון בצריכת חשמל). לחלופין, השתמש בשומר מסך משתנה.



בעיות ספציפיות של המוצר

בעיות ספציפיות	התסמין	פתרונות אפשריים
תמונת המסך קטנה מדי	התמונה ממורכזת במסך, אך אינה ממלאת את שטח הצפייה	<ul style="list-style-type: none"> בדוק את ההגדרה Aspect Ratio (יח גובה-רוחב) בתפריט המסך Display (תצוגה). אפס את המסך להגדרות המפעל.
אין אות כניסה כאשר לוחצים על הלחצנים	אין תמונה, הנורית לבנה	<ul style="list-style-type: none"> בדוק את מקור האות. הזז את העכבר או לחץ על מקש כלשהו במקלדת כדי לוודא שהמחשב אינו נמצא במצב חיסכון בצריכת חשמל. ודא שכבל האותות מחובר כהלכה. חבר מחדש את כבל האותות, אם יש צורך בכך. הפעל מחדש את המחשב או את נגן הווידאו.
התמונה אינה ממלאת את המסך	התמונה אינה ממלאת את הגובה או הרוחב של המסך	<ul style="list-style-type: none"> בתקליטורי DVD שונים יש הבדל בין תבניות וידאו שונות (יח גובה-רוחב) ולכן ייתכן שהתצוגה תהיה במסך מלא. הפעל את האבחון המובנה.

בעיות ספציפיות בממשק (USB)Universal Serial Bus

בעיות ספציפיות	התסמין	פתרונות אפשריים
ממשק USB אינו פועל	התקני USB חיצוניים אינם פועלים	<ul style="list-style-type: none"> ודא שהצג הופעל. חבר בחזרה את כבל ה-upstream למחשב. חבר בחזרה את התקני ה-USB (מחבר downstream). כבה את המסך והדלק אותו. הפעל מחדש את המחשב. התקני USB מסוימים, כגון דיסק קשיח חיצוני ונייד, דורשים זרם חשמלי גבוה יותר; חבר את ההתקן ישירות למחשב.
ממשק Supre Speed USB 3.0 פועל לאט.	אביזרי Super Speed USB 3.0 פועלים לאט או שאינם פועלים כלל	<ul style="list-style-type: none"> ודא שהמחשב תואם תקן USB 3.0 בחלק מהמחשבים יש חיבורי USB 2.0, USB 3.0 ו-USB 1.1. ודא שחיברת את ההתקן ליצירת USB מתאימה. חבר בחזרה את כבל ה-upstream למחשב. חבר בחזרה את התקני ה-USB (מחבר downstream). הפעל מחדש את המחשב.
אביזרים היקפיים ב-USB אלחוטי מפסיקים לפעול כשמחובר התקן USB 3.0	אביזרים היקפיים ב-USB אלחוטי מגיבים לאט או פועלים רק כשהמרחק ביניהם למקלט קטן	<ul style="list-style-type: none"> הגדל את המרחק שבין התקני USB 3.0 למקלט ה-USB. קרב את מקלט ה-USB האלחוטי עד כמה שניתן אל האביזר ההיקפי האלחוטי. השתמש בכבל הארכת USB להרחקת מקלט ה-USB האלחוטי עד כמה שניתן מיציאת USB 3.0.



הוראות בטיחות

במקרה של תצוגות בעלות מסגרת מבריקה, מומלץ למקם את התצוגה במקום מתאים משום שההשתקפות של אור הסביבה ושל משטחים בהירים מהמסגרת עלולה לגרום להפרעות.

⚠ אזהרה: שימוש בבקרות, בכיוונים או בפעולות שונים מאלה שצוינו בתיעוד עלול להוות סכנת התחשמלות, ו/או סכנה מכנית.

למידע נוסף על הוראות בטיחות, עיין בגיליון המידע הבטיחותי, הסביבתי והרגולטורי (SERI).

הודעות FCC (ארה"ב בלבד) ומידע נוסף אודות תקינה

לקבלת הודעות FCC ומידע נוסף אודות תקינה, בקר באתר התאימות בכתובת www.dell.com/regulatory_compliance.

יצירת קשר עם Dell

📧 **הערה:** במידה ואין ברשותך חיבור פעיל לאינטרנט, תוכל למצוא את פרטי יצירת הקשר בחשבונית הרכישה, בתעודת המשלוח, בחשבונית או בקטלוג המוצרים של Dell.

Dell מציעה מספר אפשרויות לקבלת שירות ותמיכה באינטרנט ובטלפון. הזמינות משתנה כתלות בארץ ובמוצר, וייתכן ששירותים מסוימים לא יהיו זמינים באזורך.

לקבלת תוכן תמיכה מקוון לצג:

ראה www.dell.com/support/monitors.

לפנייה ל-Dell לצורך מכירה, תמיכה טכנית או שירות לקוחות:

- 1 בקר באתר www.dell.com/support.
- 2 בחר בארץ או באזור בו אתה נמצא מהתפריט הנפתח בחר ארץ/אזור שבפינה השמאלית העליונה של הדף.
- 3 לחץ צור קשר שליד התפריט הנפתח של המדינות.
- 4 בחר בשירות או בקישור התמיכה המתאימים לפי הצורך.
- 5 בחר בדרך הנוחה לך ליצירת קשר עם Dell.



התקנת הצג

קביעת רזולוציית התצוגה כ-

1920x1080 (מקסימלי)

לקבלת הביצועים הטובים ביותר, קבע את רזולוציית התצוגה כ-1920 x 1080 על ידי ביצוע הפעולות הבאות:

ב-Windows Vista, Windows 7, או Windows 8/Windows 8.1:


- 1 ב-Windows 8 ו-Windows 8.1 בלבד, בחר באריח שולחן העבודה כדי לעבור לשולחן עבודה קלאסי. עבור Windows Vista ו-Windows 7, דלג על שלב זה.
- 2 לחץ לחיצה ימנית על שולחן העבודה ולחץ על **Screen Resolution (רזולוציית המסך)**.
- 3 לחץ על הרשימה הנפתחת של רזולוציית המסך ובחר באפשרות **1920 x 1080**.
- 4 לחץ **OK (אישור)**.

ב-Windows 10:

- 1 לחץ לחיצה ימנית על שולחן העבודה ולחץ על (הגדרות תצוגה).
 - 2 לחץ על **Advanced display settings**.
 - 3 לחץ על הרשימה הנפתחת של הרזולוציה ובחר באפשרות **1920 x 1080**.
 - 4 לחץ על **Apply**.
- אם אינך רואה את הרזולוציה המומלצת כאפשרות, ייתכן שעליך לעדכן את מנהל ההתקן של כרטיס המסך. בחר בתרחיש מבין התרחישים הבאים שמתאר בצורה הטובה ביותר את מערכת המחשב שבה אתה משתמש ופעל על פי ההוראות בשלבים השונים

מחשב Dell

- 1 עבור לאתר <http://www.dell.com/support>, הזן את תגית השירות שקיבלת, והורד את מנהל ההתקן העדכני עבור כרטיס המסך שלך.
- 2 לאחר התקנת מנהל ההתקן של כרטיס המסך, נסה להגדיר שוב את הרזולוציה **1920 x 1080**.

 **הערה:** אם לא הצלחת לקבוע את הרזולוציה כ-1920 x 1080, צור קשר עם Dell לביורר אודות כרטיס מסך התואם לרזולוציות הללו.




ב-Windows Vista, Windows 7, או Windows 8.1/Windows 8:

- 1 ב-Windows 8.1 ו-Windows 8 עבודה בלבד, בחר באריח שולחן העבודה כדי לעבור לשולחן עבודה קלאסי לשולחן עבודה קלאסי.
- 2 עבור Windows Vista ו-Windows 7, דלג על שלב זה.
- 3 לחץ לחיצה ימנית על שולחן העבודה ובחר באפשרות **Personalization (התאמה אישית)**.
- 4 לחץ **Change Display Settings (שנה הגדרות תצוגה)**.
- 4 לחץ **Advanced Settings (הגדרות מתקדמות)**.
- 5 זהה את ספק כרטיס המסך מהתיאור שבחלק העליון של החלון (לדוגמה Intel, AMD, NVIDIA וכדומה).
- 6 חפש מנהל התקן מעודכן באתר האינטרנט של ספק כרטיס המסך (לדוגמה, <http://www.AMD.com> או www.NVIDIA.com).
- 7 לאחר התקנת מנהל ההתקן של כרטיס המסך, נסה להגדיר שוב את הרזולוציה ל-1920 x 1080.

ב-Windows 10:

- 1 לחץ לחיצה ימנית על שולחן העבודה ולחץ על (הגדרות תצוגה).
- 2 לחץ על **Advanced display settings**.
- 3 לחץ על **Display adapter properties**.
- 4 זהה את ספק כרטיס המסך מהתיאור שבחלק העליון של החלון (לדוגמה Intel, AMD, NVIDIA וכדומה).
- 5 חפש מנהל התקן מעודכן באתר האינטרנט של ספק כרטיס המסך (לדוגמה, www.AMD.com או www.NVIDIA.com).
- 6 לאחר התקנת מנהל ההתקן של כרטיס המסך, נסה להגדיר שוב את הרזולוציה ל-1920 x 1080.

 **הערה:** אם לא הצלחת לקבוע את הרזולוציה המומלצת, צור קשר עם יצרן המחשב או רכוש כרטיס מסך שתומך ברזולוציית הווידיאו המתאימה.



הנחיות לתחזוקה

ניקוי הצג

אזהרה: לפני שתנקה את הצג, נתק את כבל המתח שלו מהשקע שבקיר.



זהירות: קרא ופעל בהתאם להוראות הבטיחות לפני שתנקה את הצג.



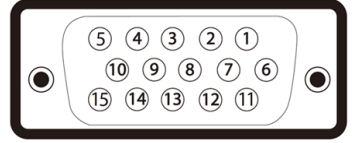
מומלץ לפעול בהתאם להוראות שברשימה הבאה להוצאה מהאריזה, לניקוי או לטיפול בצג:

- לניקוי המסך האנטי-סטטי, הרטב קלות מטלית רכה ונקייה במים. אם ניתן, השתמש במטלית מיוחדת לניקוי מסכים או בתמיסה מתאימה לציפוי האנטי-סטטי. אין להשתמש בבנזין, במדלל, באמוניה, בחומרי ניקוי שוחקים או באוויר דחוס.
- נקה את הצג בעזרת מטלית לחה ורכה. הימנע משימוש בחומרי ניקוי מכל סוג, מכיוון שחלקם משאירים ציפוי לבנבן על הצג.
- אם הבחנת באבקה לבנה כשהוצאת את הצג מהאריזה, נגב אותה בעזרת מטלית.
- טפל בצג בזהירות. מכשיר עם צבעים כהים יכול להישרט ועלולים להופיע עליו יותר סימני שחיקה לבנים מאשר במכשיר עם צבעים בהירים.
- כדי לשמור על איכות התמונה הגבוהה ביותר בצג שלך, השתמש בשומר מסך דינמי וכבה את הצג כשאינו בשימוש.



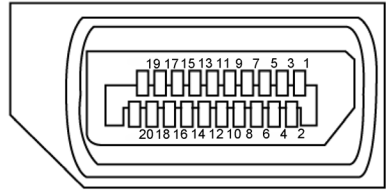
הקצאות פינים

יציאת VGA



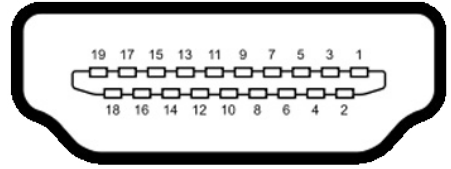
מספר פין	צד 15 פינים של כבל האותות המחובר
1	וידאו - אדום
2	וידאו - ירוק
3	וידאו - כחול
4	GND
5	בדיקה עצמית
6	GND-R
7	GND-G
8	GND-B
9	מחשב 3.3 V / 5 V
10	GND-sync
11	GND
12	נתוני DDC
13	סנכרון אופקי
14	סנכרון אנכי
15	שעון DDC





מספר פין	צד 20 פינים של כבל האותות המחובר
1	ML3(n)
2	אדמה
3	ML3(p)
4	ML2(n)
5	אדמה
6	ML2(p)
7	ML1(u)
8	אדמה
9	ML1(p)
10	ML0(n)
11	אדמה
12	ML0(p)
13	CONFIG1
14	CONFIG2
15	AUX CH (p)
16	אדמה
17	AUX CH(n)
18	זיהוי Hot Plug
19	חזרה
20	DP_PWR





מספר פין	צד 19 פינים של כבל האותות המחובר
1	TMDS DATA 2+
2	TMDS DATA 2 SHIELD
3	TMDS DATA 2-
4	TMDS DATA 1+
5	TMDS DATA 1 SHIELD
6	TMDS DATA 1-
7	TMDS DATA 0+
8	TMDS DATA 0 SHIELD
9	TMDS DATA 0-
10	TMDS CLOCK+
11	TMDS CLOCK SHIELD
12	TMDS CLOCK-
13	CEC
14	שמור (רישכמב N.C. רומש)
15	DDC CLOCK (SCL)
16	DDC DATA (SDA)
17	הארקת CEC/DDC
18	+5 V POWER
19	זיהוי תקע פעיל



אפיק טורי אוניברסלי (USB)

בסעיף זה תקבל פרטים אודות יציאות ה-USB הזמינות בצג. בסעיף זה תקבל פרטים אודות יציאות ה-USB הזמינות בצג.

במחשב שברשותך ישנן יציאות ה-USB הבאות:

תחתית	• 1 יציאת USB 3.0 לחיבור למחשב • 2 יציאות USB 2.0
שמאל	2 יציאות USB 3.0

הערה: יציאות ה-USB של הצג פועלות רק כאשר הצג פעיל או במצב חיסכון בצריכת חשמל. אם תכבה את הצג ולאחר מכן תדליק אותו, ייתכן שייקח להתקנים המחוברים אליו זמן מה כדי לחזור לפעולה רגילה.

הערה: הצג תומך בטכנולוגיות Super-Speed USB 3.0 ו-High-Speed USB 2.0.

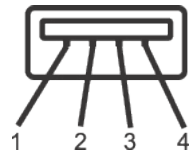
USB 3.0

מהירות העברה	קצב העברת נתונים	צריכת הספק (מקסימום, כל יציאה)
SuperSpeed	5 Gbps	4.5 W
Hi-Speed	480 Mbps	4.5 W
Full speed	12 Mbps	4.5 W

USB 2.0

מהירות העברה	קצב העברת נתונים	צריכת הספק (מקסימום, כל יציאה)
Hi-Speed	480 Mbps	2.5 W
Full speed	12 Mbps	2.5 W
Low speed	1.5 Mbps	2.5 W

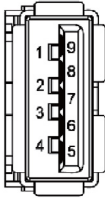
יציאת USB 2.0 downstream



מספר פין	האות
1	VCC
2	DMD
3	DPD
4	GND

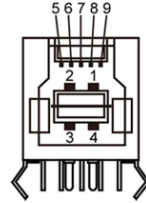


יציאת USB 3.0 downstream



מספר פין	האות
1	VBUS
2	D-
3	D+
4	GND
5	StdA_SSRX-
6	StdA_SSRX+
7	GND_DRAIN
8	StdA_SSTX-
9	StdA_SSTX+
מעטפת	סיכוך

יציאת USB 3.0 עולה



מספר פין	האות
1	VBUS
2	D-
3	D+
4	GND
5	StdB_SSTX-
6	StdB_SSTX+
7	GND_DRAIN
8	StdB_SSRX-
9	StdB_SSRX+
מעטפת	סיכוך

