

Uživatelská příručka


**Dell S2419H/S2419HN/S2419NX/
S2719H/S2719HN/S2719NX**


**Č. modelu: S2419H/S2419HN/S2419NX/S2719H/S2719HN/
S2719NX**

Regulační model: S2419Hc/S2419Nc/S2719Hc/S2719Nc



Poznámky, upozornění a výstrahy

 **POZNÁMKA:** POZNÁMKA označuje důležité informace, které pomáhají lépe využít počítač.

 **POZOR:** Slovo POZOR upozorňuje na možné poškození hardwaru nebo ztrátu dat v případě nedodržení pokynů.

 **VAROVÁNÍ:** Slovo VAROVÁNÍ varuje před možným poškozením majetku, zraněním nebo smrtí.

Copyright © 2018–2019 Dell Inc. nebo její pobočky. Všechna práva vyhrazena. Dell, EMC a další ochranné známky jsou ochrannými známkami společnosti Dell Inc. nebo jejích poboček. Ostatní ochranné známky mohou být ochrannými známkami jejich příslušných vlastníků.

Obsah



| | |
|--|-----------|
| O tomto monitoru | 5 |
| Obsah balení | 5 |
| Vlastnosti produktu | 6 |
| Popis částí a ovládacích prvků | 7 |
| Technické údaje monitoru | 10 |
| Kompatibilita s technologií Plug and play | 19 |
| Zásady kvality a obrazových bodů LCD monitoru..... | 19 |
| Pokyny pro údržbu | 19 |
| | |
| Instalace monitoru | 20 |
| Připojení ke stojánku..... | 20 |
| Připojení monitoru | 22 |
| Uspořádání kabelů..... | 23 |
| Demontáž stojánku | 23 |
| | |
| Používání monitoru..... | 25 |
| Zapnutí napájení monitoru | 25 |
| Používání ovládacích tlačítek..... | 25 |
| Používání nabídky na obrazovce (OSD)..... | 27 |
| Nastavení monitoru | 37 |
| Používání náklonu | 39 |

| | |
|---|-----------|
| Odstraňování problémů | 40 |
| Automatický test..... | 40 |
| Integrovaná diagnostika..... | 41 |
| Obecné problémy | 42 |
| Specifické problémy s produktem..... | 44 |
| | |
| Příloha..... | 45 |
| Sdělení komise FCC (pouze USA) a informace o dalších předpisech..... | 45 |
| Kontaktování společnosti Dell | 45 |



O tomto monitoru

Obsah balení

Tento monitor je dodáván s níže uvedenými součástmi. Zkontrolujte, zda jste obdrželi všechny součásti, a pokud něco chybí, vyhledejte další informace v [Kontaktování společnosti Dell](#).

-  **POZNÁMKA:** Některé položky mohou být volitelné a nemusí být v monitorem dodány. Některé funkce nebo média nemusí být v některých zemích k dispozici.
-  **POZNÁMKA:** Chcete-li použít jiný stojánek, vyhledejte pokyny pro instalaci v návodu na instalaci příslušného stojánu.

| | |
|---|---|
|  | <ul style="list-style-type: none">• Monitor |
|  | <ul style="list-style-type: none">• Zvedák stojánu |
|  | <ul style="list-style-type: none">• Podstavec stojánu |
|  | <ul style="list-style-type: none">• Napájecí kabel (liší se podle země) |
|  | <ul style="list-style-type: none">• Napájecí adaptér |

| | |
|---|--|
|  | <ul style="list-style-type: none"> • Kabel HDMI |
|  | <ul style="list-style-type: none"> • Návod pro rychlou instalaci • Bezpečnostní a právní informace |

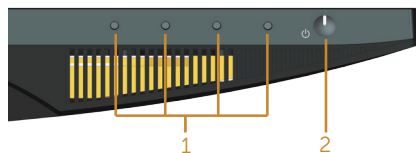
Vlastnosti produktu

Monitor s plochou obrazovkou **Dell S2419H/S2419HN/S2419NX/S2719H/S2719HN/S2719NX** je vybaven aktivní maticí, technologiemi TFT (Thin-Film Transistor), LCD (Liquid Crystal Display) a LED podsvícením. Mezi vlastnosti tohoto monitoru patří:

- **S2419H/S2419HN/S2419NX:** Zobrazitelná plocha 60,47 cm (23,8 palců) (měřeno úhlopříčně). Rozlišení 1920 x 1080 plus podpora zobrazení na celou obrazovku pro nižší rozlišení.
- **S2719H/S2719HN/S2719NX:** Zobrazitelná plocha 68,6 cm (27 palců) (měřeno úhlopříčně). Rozlišení 1920 x 1080 plus podpora zobrazení na celou obrazovku pro nižší rozlišení.
- Bezokrajový monitor.
- Široký zorný úhel umožňuje sledování z polohy vsedě nebo vestoje nebo při pohybu ze strany na stranu.
- Konektivita HDMI umožňuje jednoduché a snadné připojení s původními a novými systémy.
- **S2419H/S2719H:** Zabudovaný reproduktor (5 W)x2
- Funkce Plug and Play (je-li podporována počítačem).
- Nabídka nastavení obrazovky (OSD) pro snadné nastavení a optimalizaci obrazu.
- Úspora energie Energy Saver vyhovující normě Energy Star.
- Otvor pro bezpečnostní zámek.
- Monitory s certifikací TCO.
- Snížený obsah BFR/PVC (obvodové desky jsou vyrobeny z laminátů bez BFR/PVC.)
- Sklo bez arzenu a pouze panel bez rtuti.
- Vysoce dynamický kontrastní poměr (8 000 000:1).
- Pohotovostní spotřeba v režimu spánku 0,3 W.
- Energy Gauge ukazuje úroveň spotřeby energie monitorem v reálném čase.
- Optimalizujte zrakové pohodlí s obrazovkou bez blikání a s funkcí ComfortView, která minimalizuje vyzařování modrého světla.

Popis částí a ovládacích prvků

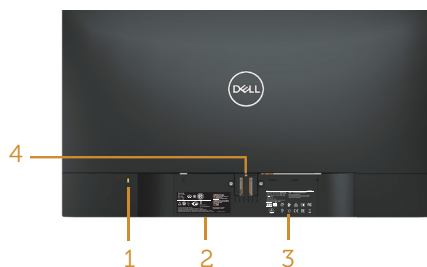
Pohled zepředu



Ovládací tlačítka

| Šítek | Popis |
|-------|--|
| 1 | Tlačítka funkcí (další informace viz část Používání monitoru) |
| 2 | Vypínač |

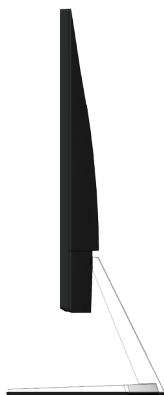
Pohled zezadu



Pohled zezadu se stojánkem monitoru

| Štítek | Popis | Použití |
|--------|--|--|
| 1 | Otvor pro bezpečnostní zámek | Umožňuje zabezpečit monitor pomocí bezpečnostního zámku (bezpečnostní zámek není součástí dodávky). |
| 2 | Štítek s regulačními informacemi (včetně čárového kódu, výrobního čísla a servisního štítku) | Obsahuje přehled schválení podle úředních vyhlášek. Viz v případě kontaktu technické podpory společnosti Dell. Servisní štítek Dell slouží k záručním účelům, ke správě zákaznických služeb a pro evidenci základního systému. |
| 3 | Vyřené regulační informace. | Obsahuje přehled schválení podle úředních vyhlášek. |
| 4 | Tlačítko pro uvolnění stojánku | Slouží k uvolnění stojánku z monitoru. |
| 5 | Otvor pro správu kabelů | Praktické uspořádání kabelů ve slotu. |

Pohled ze strany



Pohled zdola



Pohled zdola bez stojanu monitoru (S2419H/S2719H)



Pohled zdola bez stojanu monitoru (S2419HN/S2419NX/S2719HN/S2719NX)

| Štítek | Popis | Použití |
|--------|------------------------------|---|
| 1 | Reproduktory | Reproduktory |
| 2 | Port napájecího adaptéru | Pro připojení napájecího kabelu monitoru pomocí adaptéru 12V. |
| 3 | Port HDMI1 | Připojte HDMI kabel počítače. |
| 4 | Port HDMI2 | Připojte HDMI kabel počítače. |
| 5 | Port linkového výstupu zvuku | Připojte k externím reproduktorům (zakoupeno volitelně) * |

*K tomuto portu linkového výstupu zvuku nelze připojit sluchátka.

Technické údaje monitoru

| Model | S2419H/S2419HN/ S2419NX | S2719H/S2719HN/ S2719NX |
|--|--|--|
| Typ obrazovky | Aktivní matice – TFT LCD | |
| Typ panelu | Aktivace v rovině | |
| Viditelný obraz | | |
| Úhlopříčka | 604,70 mm (60,48 cm) | 686,00 mm (68,58 cm) |
| Horizontální, aktivní plocha | 527,04 mm (52,71 cm) | 597,89 mm (59,79 cm) |
| Vertikální, aktivní plocha | 296,46 mm (29,64 cm) | 336,31 mm (33,63 cm) |
| Plocha | 1562,46 cm ² | 2010,76 cm ² |
| Rozteč pixelů | 0,2745 mm | 0,3114 mm |
| Obrazové body na palec (PPI) | 92 | 81 |
| Zorný úhel | 178° (svisle) typicky 178° (vodorovně) typicky | 178° (svisle) typicky 178° (vodorovně) typicky |
| Brightness (Jas) | 250 cd/m ² (typicky) | 250 cd/m ² (typicky) |
| Míra kontrastu | 1000 až 1 (typicky) 8 000 000 na 1 (dynamický kontrast) | 1000 až 1 (typicky) 8 000 000 na 1 (dynamický kontrast) |
| Ochranná vrstva stínítka | Nízký zákal s tvrdostí 3H | |
| Podsvícení | Systém osvětlení ze stran LED | |
| Doba odezvy | 5 ms typicky (G na G) | |
| Barevná hloubka | 16,7 miliónů barev | |
| Barevná škála | CIE 1976 (84%), CIE 1931 (72 %), >99 % sRGB | |
| Kompatibilita s nástrojem Dell Display Manager | Ano | |
| Možnosti připojení | 2xHDMI 1.4 (HDCP) | |
| Šířka ohraničení (od hrany monitoru k aktivní ploše) | 5,3 mm (nahore) 5,3 mm (vlevo/vpravo) 8,3 mm (dole) | 6,7 mm (nahore) 6,8 mm (vlevo/vpravo) 8,4 mm (dole) |
| Zabezpečení | Zásuvka pro bezpečnostní zámek (možnost volitelně dokoupit kabelový zámek) | |
| Možnosti nastavení | Náklon (5°/21°) | |

Specifikace rozlišení

| Model | S2419H/S2419HN/ S2419NX | S2719H/S2719HN/ S2719NX |
|--------------------------------|---|---|
| Rozsah horizontální frekvence | 31 kHz až 83 kHz (automaticky) | 31 kHz až 83 kHz (automaticky) |
| Rozsah vertikální frekvence | 56 Hz až 76 Hz (automaticky) | 56 Hz až 76 Hz (automaticky) |
| Maximální předvolené rozlišení | 1920 x 1080 při 60 Hz pro port HDMI 1.4 (HDCP). | 1920 x 1080 při 60 Hz pro port HDMI 1.4 (HDCP). |

Podporované režimy videa

| Model | S2419H/S2419HN/ S2419NX | S2719H/S2719HN/ S2719NX |
|---------------------------------|--|--|
| Možnosti zobrazení videa (HDMI) | 480p, 480i, 576p, 720p, 1080p, 576i, 1080i | 480p, 480i, 576p, 720p, 1080p, 576i, 1080i |

Předvolené režimy zobrazení

S2419H/S2419HN/S2419NX/S2719H/S2719HN/S2719NX

| Režim zobrazení | Horizontální frekvence (kHz) | Vertikální frekvence (Hz) | Takt pixelů (MHz) | Polarita synch. (Horizontální/Vertikální) |
|-------------------|------------------------------|---------------------------|-------------------|---|
| VESA, 720 x 400 | 31,5 | 70,1 | 28,3 | -/+ |
| VESA, 640 x 480 | 31,5 | 60,0 | 25,2 | -/- |
| VESA, 640 x 480 | 37,5 | 75,0 | 31,5 | -/- |
| VESA, 800 x 600 | 37,9 | 60,3 | 40,0 | +/+ |
| VESA, 800 x 600 | 46,9 | 75,0 | 49,5 | +/+ |
| VESA, 1024 x 768 | 48,4 | 60,0 | 65,0 | -/- |
| VESA, 1024 x 768 | 60,0 | 75,0 | 78,8 | +/+ |
| VESA, 1152 x 864 | 67,5 | 75,0 | 108,0 | +/+ |
| VESA, 1280 x 1024 | 64,0 | 60,0 | 108,0 | +/+ |
| VESA, 1280 x 1024 | 80,0 | 75,0 | 135,0 | +/+ |
| VESA, 1600 x 900 | 60,0 | 60,0 | 108,0 | +/+ |
| VESA, 1600 x 1080 | 67,5 | 60,0 | 148,5 | +/+ |

Technické údaje napájení

| | | |
|---------------------|---|--|
| Model | | S2419H/S2419HN/S2419NX/S2719H/S2719HN/S2719NX |
| Signály videovstupu | | HDMI 1.4 (HDCP), 600mV pro každou diferenční čáru, vstupní impedance 100 ohmů na diferenční pár |
| Adaptér AC/DC | Vstupní střídavé napětí / frekvence / proud | Delta adaptér ADP-40DD B: 100 Vstř. až 240 Vstř./ 50 Hz až 60 Hz \pm 3 Hz/1,5 A (max.). Lite-On adaptér PA-1041-81: 100 Vstř. až 240 Vstř./ 50 Hz až 60 Hz \pm 3 Hz/1,2 A (max.). |
| | Výstupní napětí/ proud | Výstup: 12 V=/3,33 A |
| Zapínací proud | | Žádné poškození při studeném startu při 100~240 Vstř. |

Fyzické vlastnosti

| | | |
|-----------------------------------|---------------------|---|
| Model | | S2419H/S2419HN/S2419NX |
| Typ signálního kabelu | | Digitální: odpojitelný, HDMI, 19 kolíků |
| Lesk předního rámečku (minimální) | | Černý rámeček - 85 jednotek lesku |
| Rozměry (se stojánkem) | | |
| Výška | 413,4 mm (41,35 cm) | |
| Šířka | 539,0 mm (53,90 cm) | |
| Hloubka | 152,8 mm (15,27 cm) | |
| Rozměry (bez stojánu) | | |
| Výška | 315,2 mm (31,52 cm) | |
| Šířka | 539,0 mm (53,90 cm) | |
| Hloubka | 47,4 mm (4,75 cm) | |
| Rozměry stojánu | | |
| Výška | 171,6 mm (17,17 cm) | |
| Šířka | 249,0 mm (24,89 cm) | |
| Hloubka | 152,8 mm (15,27 cm) | |

| Hmotnost | S2419H | S2419HN |
|--|---------------|----------------|
| Hmotnost včetně obalu | 6,02 kg | 5,81 kg |
| Hmotnost se sestavou stojánku a kabely | 4,08 kg | 3,87 kg |
| Hmotnost bez sestavy stojánku (bez kabelů) | 3,09 kg | 2,88 kg |
| Hmotnost sestavy podstavce | 0,52 kg | 0,52 kg |

| Model | S2719H/S2719HN |
|-----------------------------------|--|
| Typ signálního kabelu | Digitální: odpojitelý, HDMI, 19 kolíků |
| Lesk předního rámečku (minimální) | Černý rámeček - 85 jednotek lesku |

Rozměry (se stojánkem)

| | |
|---------|---------------------|
| Výška | 454,6 mm (45,47 cm) |
| Šířka | 612,7 mm (61,26 cm) |
| Hloubka | 186,7 mm (18,66 cm) |

Rozměry (bez stojánku)

| | |
|---------|---------------------|
| Výška | 356,5 mm (35,66 cm) |
| Šířka | 612,7 mm (61,26 cm) |
| Hloubka | 45,8 mm (4,57 cm) |

Rozměry stojánku

| | |
|---------|---------------------|
| Výška | 176,7 mm (17,68 cm) |
| Šířka | 257,2 mm (25,71 cm) |
| Hloubka | 186,7 mm (18,66 cm) |

| Hmotnost | S2719H | S2719HN |
|--|---------------|----------------|
| Hmotnost včetně obalu | 7,86 kg | 7,65 kg |
| Hmotnost se sestavou stojánku a kabely | 5,17 kg | 4,96 kg |
| Hmotnost bez sestavy stojánku (bez kabelů) | 4,05 kg | 3,84 kg |
| Hmotnost sestavy podstavce | 0,66 kg | 0,66 kg |

Prostorové vlastnosti

| Model | S2419H | S2419HN/ S2419NX | S2719H | S2719HN/ S2719NX |
|------------------------|---|--|---|--|
| Teplota | | | | |
| Provozní | 0°C až 40°C (32°F až 104°F) | | | |
| Mimo provoz | <ul style="list-style-type: none"> • Skladování: -20°C až 60°C (-4°F až 140°F) • Převození: -20°C až 60°C (-4°F až 140°F) | | | |
| Vlhkost | | | | |
| Provozní | 10% až 80% (bez kondenzace) | | | |
| Mimo provoz | <ul style="list-style-type: none"> • Skladovací 5 % až 90 % (bez kondenzace) • Přepravní 5 % až 90 % (bez kondenzace) | | | |
| Nadmořská výška | | | | |
| Provozní (maximální) | 5 000 m (499 872,00 cm) | | | |
| Neprovozní (maximální) | 12 192 m (1 219 200,00 cm) | | | |
| Tepelný rozptyl | <ul style="list-style-type: none"> • 112,60 BTU/hod. (maximum) • 81,89 BTU/hod. (typicky) | <ul style="list-style-type: none"> • 71,65 BTU/hod. (maximum) • 61,42 BTU/hod. (typicky) | <ul style="list-style-type: none"> • 122,84 BTU/hod. (maximum) • 88,72 BTU/hod. (typicky) | <ul style="list-style-type: none"> • 81,89 BTU/hod. (maximum) • 68,24 BTU/hod. (typicky) |

Režimy řízení napájení

Pokud je v daném počítači nainstalován software nebo videokarta vyhovující normě DPM organizace VESA, monitor dokáže automaticky snížit svou spotřebu energie, není-li používán. Tento stav se nazývá režim úspory energie*. Pokud počítač rozpozná vstup z klávesnice, myši nebo jiných vstupních zařízení, monitor automaticky obnoví provoz. Následující tabulka uvádí spotřebu energie a signalizaci této funkce pro automatickou úsporu energie.

* Nulové spotřeby energie ve vypnutém režimu lze docílit pouze odpojením napájecího kabelu od monitoru.

S2419H

| Režimy VESA | Horizontální synch. | Vertikální synch. | Video | Indikátor napájení | Příkon |
|-----------------------|---------------------|-------------------|-----------|--------------------|---|
| Běžný provoz | Aktivní | Aktivní | Aktivní | Bílá | 33 W (maximum) 24 W (obvyklá spotřeba) |
| Režim aktivní-vypnuto | Neaktivní | Neaktivní | Potlačeno | Bílá (Svítil) | Méně než 0,3 W |
| Vypnuto | - | - | - | Vypnuto | Méně než 0,3 W |

| | |
|---------------------------------------|-----------|
| Příkon P_{ON} | 17 W |
| Celková spotřeba energie (TEC) | 53,83 kWh |

S2419HN/S2419NX

| Režimy VESA | Horizontální synch. | Vertikální synch. | Video | Indikátor napájení | Příkon |
|-----------------------|---------------------|-------------------|-----------|--------------------|---|
| Běžný provoz | Aktivní | Aktivní | Aktivní | Bílá | 21 W (maximum) 18 W (obvyklá spotřeba) |
| Režim aktivní-vypnuto | Neaktivní | Neaktivní | Potlačeno | Bílá (Svítil) | Méně než 0,3 W |
| Vypnuto | - | - | - | Vypnuto | Méně než 0,3 W |

| | |
|---------------------------------------|-----------|
| Příkon P_{ON} | 17 W |
| Celková spotřeba energie (TEC) | 53,83 kWh |

S2719H

| Režimy VESA | Horizontální synch. | Vertikální synch. | Video | Indikátor napájení | Příkon |
|---------------------------------------|---------------------|-------------------|-----------|--------------------|---|
| Běžný provoz | Aktivní | Aktivní | Aktivní | Bílá | 36 W (maximum) 26 W (obvyklá spotřeba) |
| Režim aktivní-vypnuto | Neaktivní | Neaktivní | Potlačeno | Bílá (svítící) | Méně než 0,3 W |
| Vypnuto | - | - | - | Vypnuto | Méně než 0,3 W |
| Příkon P_{ON} | | | 20 W | | |
| Celková spotřeba energie (TEC) | | | 63,03 kWh | | |

S2719HN

| Režimy VESA | Horizontální synch. | Vertikální synch. | Video | Indikátor napájení | Příkon |
|---------------------------------------|---------------------|-------------------|-----------|--------------------|---|
| Běžný provoz | Aktivní | Aktivní | Aktivní | Bílá | 24 W (maximum) 20 W (obvyklá spotřeba) |
| Režim aktivní-vypnuto | Neaktivní | Neaktivní | Potlačeno | Bílá (svítící) | Méně než 0,3 W |
| Vypnuto | - | - | - | Vypnuto | Méně než 0,3 W |
| Příkon P_{ON} | | | 20 W | | |
| Celková spotřeba energie (TEC) | | | 63,03 kWh | | |

** Maximální spotřeba energie s max. svítivostí a aktivním rozhraním USB.

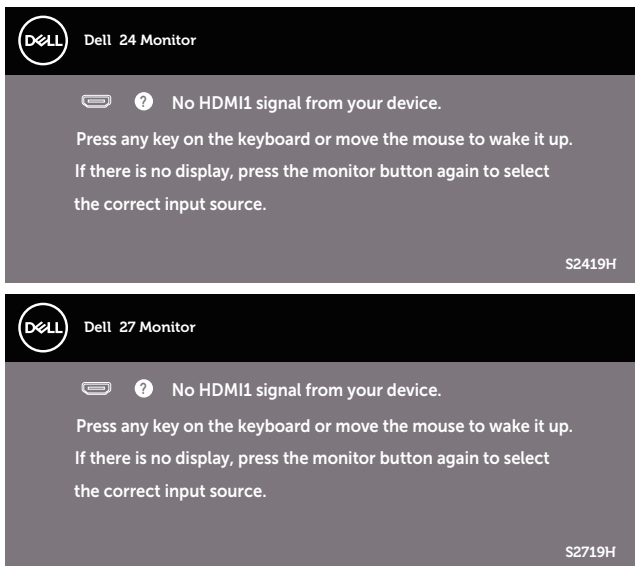
Tento dokument je pouze informační a odráží laboratorní výkon. Konkrétní produkt může dosahovat odlišných výsledků v závislosti na objednaném softwaru, součástech a perifériích a nejsme povinni takové informace aktualizovat. Vzhledem k tomu by zákazník neměl spoléhat na tyto informace při rozhodování o elektrických tolerancích ani jinak. Neposkytujeme žádnou výslovnou ani předpokládanou záruku přesnosti ani úplnosti.

POZNÁMKA:

PON: Spotřeba energie v Režimu Zapnutí s odkazem na test Energy Star.

TEC: Celková spotřeba energie v kWh měřená s odkazem na metodu testu Energy Star.

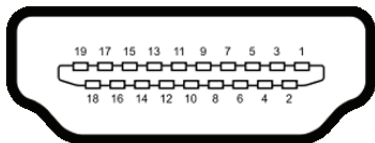
Nabídka OSD funguje pouze v režimu normálního provozu. Stisknutím libovolného tlačítka v režimu aktivního vypnutí se zobrazí některá z následujících zpráv:



Aktivujte počítač a monitor, abyste získali přístup k nabídce OSD.

Uspořádání konektorů

Konektor HDMI



| Číslo kolíku | 19kolíková strana připojeného signálního kabelu |
|--------------|---|
| 1 | TMDS DATA 2+ |
| 2 | TMDS DATA 2 STÍNĚNÍ |
| 3 | TMDS DATA 2- |
| 4 | TMDS DATA 1+ |
| 5 | TMDS DATA 1 STÍNĚNÍ |
| 6 | TMDS DATA 1- |
| 7 | TMDS DATA 0+ |
| 8 | TMDS DATA 0 STÍNĚNÍ |
| 9 | TMDS DATA 0- |
| 10 | TMDS CLOCK+ |
| 11 | TMDS TAKT STÍNĚNÍ |
| 12 | TMDS TAKT- |
| 13 | CEC |
| 14 | Vyhrazeno (N.C. v zařízení) |
| 15 | DDC CLOCK (SCL) |
| 16 | DDC DATA (SDA) |
| 17 | DDC/CEC uzemnění |
| 18 | +5V POWER |
| 19 | DETEKCE PŘIPOJENÍ ZA CHODU |

Kompatibilita s technologií Plug and play


Tento monitor můžete nainstalovat v jakémkoli systému slučitelném s technologií Plug and Play. Monitor počítačovému systému automaticky poskytne své údaje EDID (Extended Display Identification Data) pomocí protokolů DDC (Display Data Channel): daný systém se může sám zkonfigurovat a optimalizovat nastavení monitoru. Většina instalací monitoru je automatická; podle potřeby můžete vybrat jiná nastavení. Další pokyny pro změny nastavení monitoru viz [Používání monitoru](#).

Zásady kvality a obrazových bodů LCD monitoru

Při výrobě LCD monitoru není neobvyklé, že jeden nebo více obrazových bodů zůstanou v trvale fixovaném stavu, ve kterém jsou obtížně viditelné a neomezují kvalitu nebo použitelnost obrazu. Další informace o zásadách dodržování kvality monitorů Dell a o zásadách týkajících se obrazových bodů viz web podpory společnosti Dell www.dell.com/support/monitors.

Pokyny pro údržbu

Čištění monitoru

 **VAROVÁNÍ:** Před čištěním monitoru odpojte jeho napájecí kabel z elektrické zásuvky.



 **POZOR:** Před čištěním monitoru si přečtěte a dodržujte [Bezpečnostní pokyny](#).

Při rozbalování, čištění nebo manipulaci s monitorem postupujte podle následujících ověřených pokynů:

- Obrazovku čistěte čistým a měkkým hadříkem mírně navlhčeným ve vodě. Pokud možno používejte speciální jemnou utěrku na čištění obrazovek nebo přípravek vhodný pro antistatickou povrchovou úpravu. Nepoužívejte benzen, ředidla, čpavek, abrazivní čisticí prostředky ani stlačený vzduch.
- Tento monitor čistěte hadříkem mírně navlhčeným ve vodě. Nepoužívejte žádné čisticí prostředky, protože některé detergenty na monitoru zanechávají mléčný povlak.
- Pokud po vybalení monitoru zjistíte přítomnost bílého prášku, setřete jej látkou.
- S monitorem zacházejte opatrně, protože černý monitor se může snadno poškrábat a jsou na něm zřetelnější bílé známky otěru.
- Pro zachování optimální kvality obraz monitoru používejte dynamicky se měnící spořič obrazovky; když monitor nepoužíváte, vypněte jej.

Instalace monitoru

Připojení ke stojánku

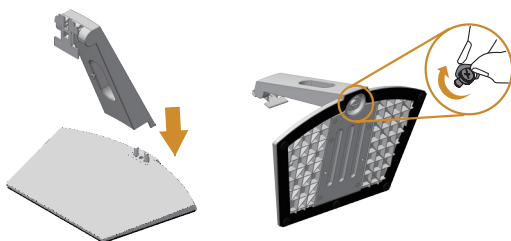
-  **POZNÁMKA:** Stojan je při expedici monitoru z výroby odmontován.
-  **POZNÁMKA:** Platí pro monitor se stojánkem. Zakoupíte-li jiný stojánek, postupujte podle návodu na instalaci příslušného stojánu.

Pokyny pro připojení stojánu monitoru:

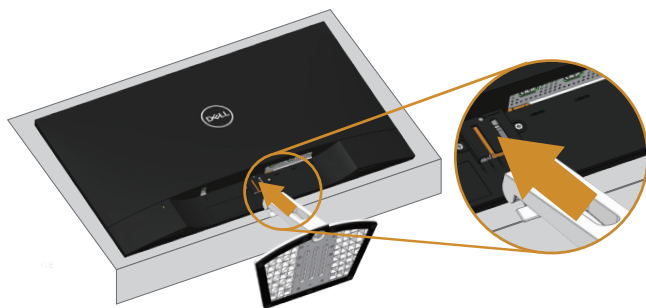
1. Umístěte monitor na měkkou látku nebo podložku.



2. Sestavte zvedák a podstavec stojanu a potom otočte šroubem v podstavci stojanu.



3. Srovnejte dva výstupky na horní části stojánu s drážkou na zadní části monitoru. Zatlačte stojan, dokud nezacvakne na místo.



4. Zasouvání stojanu do zacvaknutí.



Připojení monitoru

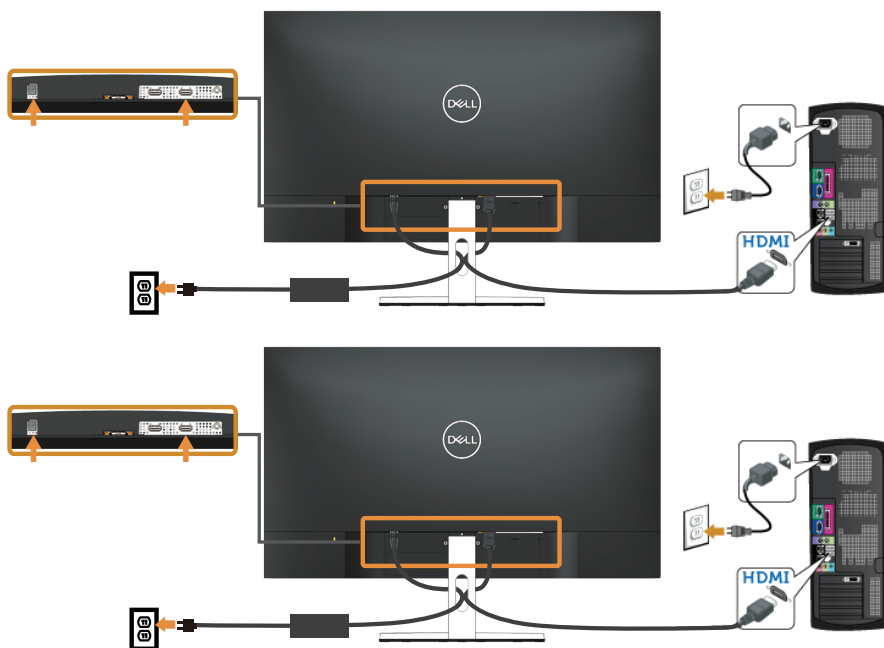
⚠ VAROVÁNÍ: Před prováděním postupů v této části si přečtěte [Bezpečnostní pokyny](#).

📝 POZNÁMKA: Nepřipojujte k počítači všechny kabely současně. Doporučujeme provléci kabely kabelovým slotem dříve, než je připojíte k monitoru.

Pokyny pro připojení monitoru k počítači:

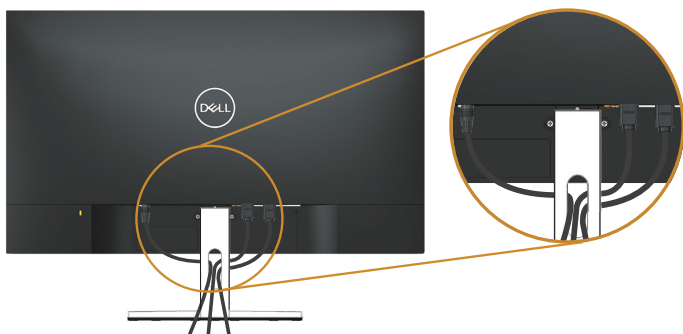
1. Vypněte počítač a odpojte napájecí kabel ze zásuvky.
2. Připojte kabel zvuku nebo HDMI od svého monitoru k počítači.

Připojení kabelu HDMI



Uspořádání kabelů

Kabely připojené k monitoru uložte do kabelového slotu.



Demontáž stojánku

- POZNÁMKA:** Aby se zabránilo poškrábání obrazovky LCD při demontáži stojánku, zajistěte, aby byl monitor umístěn na měkkém a čistém povrchu.
- POZNÁMKA:** Platí pro monitor se stojánkem. Zakoupíte-li jiný stojánek, postupujte podle návodu na instalaci příslušného stojánku.

Postup při demontáži stojánku:

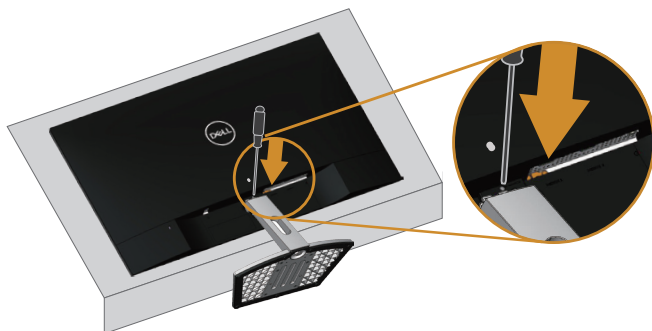
1. Umístěte monitor na měkkou textilii nebo polštář na stole.



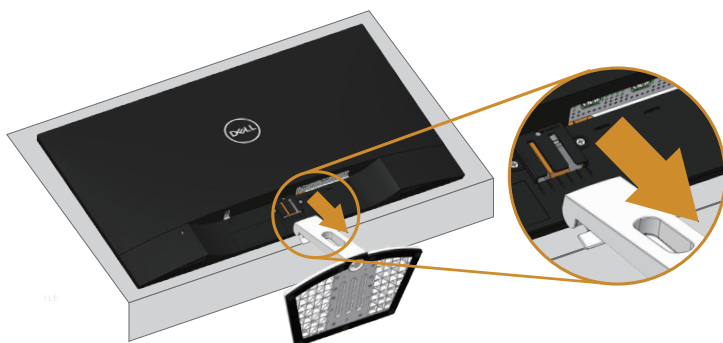
2. Nakloňte stojan směrem dolů, abyste získali přístup k uvolňovacímu tlačítku.



3. Pomocí dlouhého šroubováku stiskněte uvolňovací tlačítko.



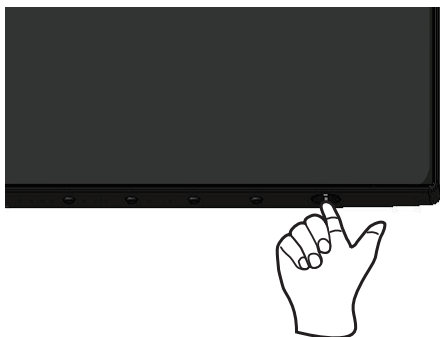
4. Stiskněte uvolňovací tlačítko a zároveň vysuňte za stojan.



Používání monitoru

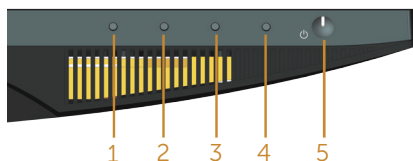
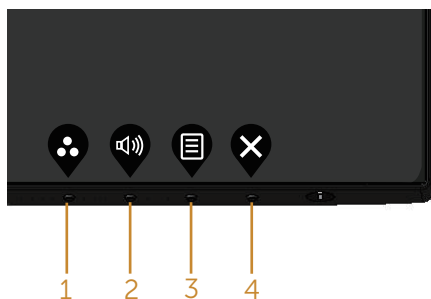
Zapnutí napájení monitoru

Stisknutím tlačítka  zapněte monitor.




Používání ovládacích tlačítek





Pomocí ovládacích tlačítek na dolní straně monitoru upravte zobrazený obraz.



Ovládací tlačítka

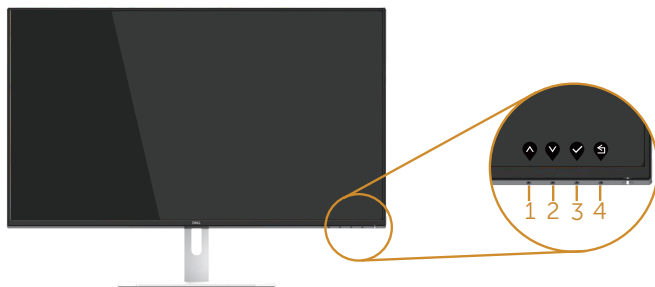
Následující tabulka obsahuje popis ovládacích tlačítek:





| Ovládací tlačítka | Popis |
|--|--|
| 1  Shortcut key (Rychlé tlačítko)/Preset Modes (Přednastavené režimy) | Tohoto tlačítka slouží k výběru se seznamu režimů předvoleb. |

| | | |
|---|---|---|
| 2 |  | Pomocí těchto tlačítek upravte hlasitost. Minimum je „0“ (-). Maximum je „100“ (+). |
| | Shortcut key (Rychlé tlačítko)/Input Source (Vstupní zdroj) | |
| 3 |  | Pomocí tlačítka Menu otevřete nabídku na obrazovce (OSD) a vyberte nabídku OSD. Viz Přístup k nabídce OSD . |
| 4 |  | Toto tlačítko slouží k návratu do hlavní nabídky nebo k ukončení hlavní nabídky OSD. |
| | Exit (Konec) | |
| 5 |  | Stisknutím tlačítka Power (Napájení) zapnete nebo vypnete monitor. |
| | Vypínač (s indikátorem LED) | Nepřerušovaný bílý indikátor ukazuje, že monitor je zapnutý a plně funkční. Blikající bílý indikátor ukazuje úsporný režim. |

Ovládání OSD


Pomocí tlačítek na dolní straně monitoru můžete upravit nastavení obrazu.



| Ovládací tlačítka | Popis |
|--|--|
| 1  Nahoru | Pomocí tlačítka Up (Nahoru) zvýšíte hodnotu nebo přejdete v nabídce nahoru. |
| 2  Dolů | Pomocí tlačítka Down (Dolů) snížíte hodnotu nebo přejdete v nabídce dolů. |
| 3  OK | Pomocí tlačítka OK potvrdíte výběr v nabídce. |
| 4  Zpět | Stisknutím tlačítka Zpět se vrátíte na předchozí nabídku. |

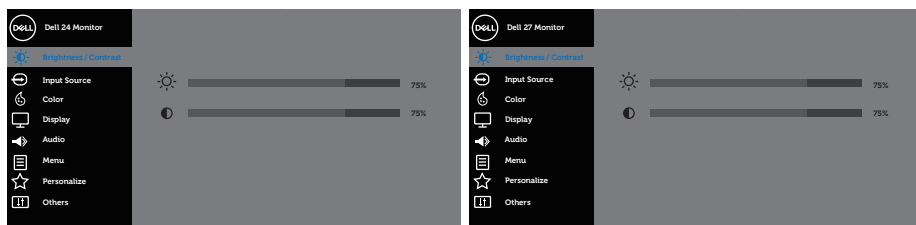
Používání nabídky na obrazovce (OSD)










Přístup k nabídce OSD


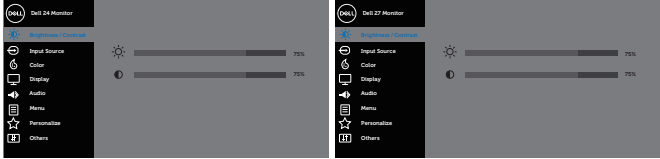





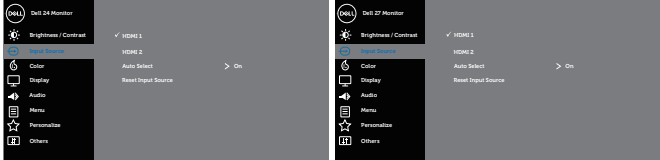


 **POZNÁMKA:** Veškeré změny provedené v nabídce OSD se automaticky uloží, když přejdete do jiné nabídky OSD, když ukončíte nabídku OSD nebo když počkáte, než nabídka OSD automaticky zmizí.

1. Stisknutím tlačítka  zobrazíte hlavní nabídku OSD.

Hlavní nabídka pro vstup HDMI



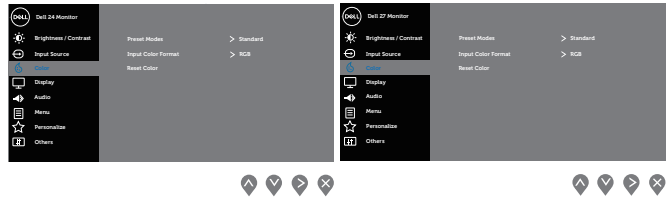
2. Stisknutím tlačítek  a  se přesunete mezi volbami nastavení. Zároveň s přechodem z jedné ikony na druhou dojde ke zvýraznění názvu dané volby. Úplný seznam všech dostupných voleb pro daný monitor viz následující tabulka.
3. Jedním stisknutím tlačítka  aktivujte označenou volbu.
4. Stisknutím tlačítek  a  vyberte požadovaný parametr.
5. Stiskněte tlačítko  a potom proveďte změny pomocí tlačítek  nebo  podle indikátorů.
6. Výběrem tlačítka  se vrátíte do hlavní nabídky.

| Ikona | Nabídka a podnabídky | Popis |
|--|--|---|
|  | Brightness/ Contrast (Jas/Kontrast) | <p>Tuto nabídku použijte k aktivaci pro úpravu brightness/contrast (jasu nebo kontrastu).</p>  |
| | Brightness (Jas) | <p>Jas upravuje svítivost podsvícení.</p> <p>Stisknutím tlačítka  zvýšíte jas a stisknutím tlačítka  snížíte jas (min. 0 / max. 100).</p> <p>POZNÁMKA: Když je zapnutý dynamický kontrast, je ruční nastavení jasu deaktivováno.</p> |
| | Contrast (Kontrast) | <p>Nejdříve upravte jas a pak kontrast – pouze v případě nutnosti další úpravy.</p> <p>Stisknutím tlačítka  zvýšíte kontrast a stisknutím tlačítka  snížíte kontrast (min. 0 / max. 100).</p> <p>Funkce contrast (Kontrast) upravuje míru rozdílu mezi tmavými a světlými oblastmi na obrazovce monitoru.</p> |
|  | Input source (Vstupní zdroj) | <p>Nabídka vstupních zdrojů slouží k výběru různých videosignálů, které mohou být připojeny k monitoru.</p>  |
| | HDMI 1 | <p>Když používáte konektor HDMI 1, vyberte vstup HDMI1.</p> <p>Stisknutím  vyberte zdroj vstupu HDMI 1.</p> |
| | HDMI 2 | <p>Když používáte konektor HDMI 2, vyberte vstup HDMI2.</p> <p>Stisknutím  vyberte zdroj vstupu HDMI 2.</p> |
| | Auto Select (Automatický Výběr) | <p>Použitím funkce automatického výběru budou vyhledány dostupné vstupní signály.</p> |
| | Reset Input Source (Obnovit zdroj vstupu) | <p>Výběrem této volby budou obnoven výchozí zdroj vstupu.</p> |



Color (Barva)



Pomocí nabídky color (Barva) upravte režim nastavení barvy.

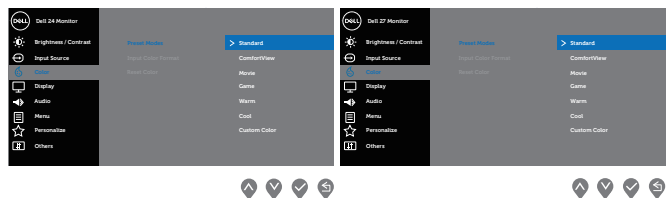


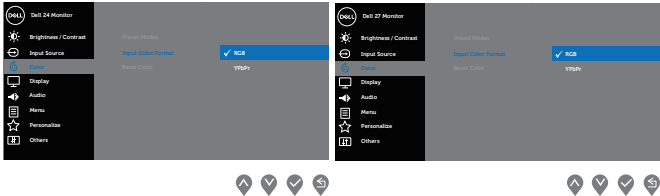








Preset Modes (Režimy Předvoleb)

Když vyberete preset modes (režimy předvoleb), můžete v seznamu zvolit možnosti Standard (Standardní), ComfortView, Movie (Film), Game (Hra), Warm (Teplé), Cool (Studené) nebo Custom Color (Vlastní barva).

- Standard (Standardní): Načte výchozí nastavení barev monitoru. Toto je výchozí režim předvolby.
- ComfortView: Snižuje úroveň modrého světla vyzařovaného z obrazovky tak, aby bylo sledování pohodlnější pro vaše oči.
- Movie (Film): Načte optimální nastavení barev pro filmy.
- Game (Hra): Načte optimální nastavení barev pro většinu herních aplikací.
- Warm (Teplé): Zvyšuje teplotu barev. Obrazovka má teplejší vzhled s červenožlutým odstínem.
- Cool (Studené): Snižuje teplotu barev. Obrazovka má studenější vzhled s modrým odstínem.
- Custom Color (Vlastní barva): Umožňuje ručně upravovat nastavení barev.

Stisknutím tlačítek  a  upravte hodnoty tří barev (R, G, B) a vytvořte si vlastní režim barevné předvolby.

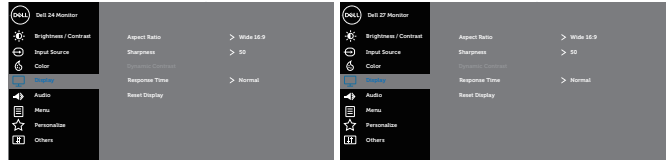


| | |
|---|--|
| <p>Input Color Format (Vstupní Formát Barev)</p> | <p>Umožňuje nastavení režimu video vstupu:</p> <ul style="list-style-type: none"> • RGB: Vyberte tuto volbu, pokud je váš monitor připojen k počítači nebo přehrávači DVD pomocí kabelu HDMI. • YPbPr: Vyberte tuto volbu, pokud váš přehrávač DVD podporuje pouze výstup YPbPr.  |
| <p>Hue (Odstín)</p> | <p>Tato funkce dokáže posunout barvu obrazu videa k zelené nebo purpurové. Tato funkce se používá k nastavení požadovaného tónu barvy pleti. Pomocí tlačítka  nebo  upravte odstín od 0 do 100.</p> <p>Stisknutím  zvýšíte zelený odstín obrazu videa.</p> <p>Stisknutím  zvýšíte purpurový odstín obrazu videa.</p> <p>POZNÁMKA: Nastavení Hue (Odstín) je k dispozici pouze při výběru režimu předvoleb Movie (Film) nebo Game (Hra).</p> |
| <p>Saturation (Sytost)</p> | <p>Tato funkce ovládá barevnou sytost obrazu. Pomocí tlačítka  nebo  upravte sytost od 0 do 100.</p> <p>Stisknutím tlačítka  zvýšíte monochromatický vzhled obrazu videa.</p> <p>Stisknutím tlačítka  zvýšíte plnobarevný vzhled obrazu videa.</p> <p>POZNÁMKA: Nastavení Saturation (Sytost) je k dispozici pouze při výběru režimu předvoleb movie (Film) nebo game (Hra).</p> |
| <p>Reset Color (Resetovat barvu)</p> | <p>Obnoví výchozí výrobní nastavení barev monitoru.</p> |



Display (Zobrazení)

Použijte položku display (Zobrazení) k úpravám obrazu.



Aspect Ratio (Poměr Stran)

Slouží k nastavení poměru stran obrazu na Wide 16:9 (Širokoúhly 16:9), 4:3 nebo 5:4.

Sharpness (Ostrost)

Tato funkce umožňuje zostřit nebo zjemnit vzhled obrazu.

Pomocí tlačítka nebo upravte ostrost od 0 do 100.

Dynamic Contrast (Dynamický kontrast)

Umožňuje zvýšit úroveň kontrastu pro dosažení ostřejšího a detailnějšího obrazu.

Stisknutím tlačítka zapnete nebo vypnete dynamický kontrast.

POZNÁMKA: Volba Dynamic contrast (Dynamický kontrast) nabízí vyšší kontrast, pokud vyberete režim předvoleb game (Hra) nebo movie (Film).

Response Time (Doba odezvy)

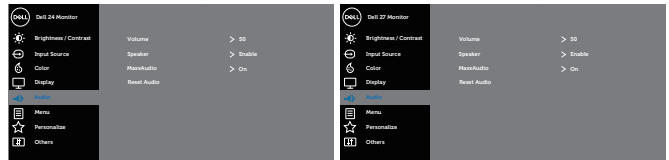
Uživatel může vybrat možnosti Normal (Normální), Fast (Rychlý) nebo Super fast (Super rychlý).

Reset Display (Resetovat obraz)

Výběrem této volby budou obnovena výchozí nastavení zobrazení.



Audio (Zvuk)



Volume (Hlasitost)

Pomocí těchto tlačítek upravte hlasitost. Minimum je „0“ (-). Maximum je „100“ (+).

Speaker (Reproduktor)


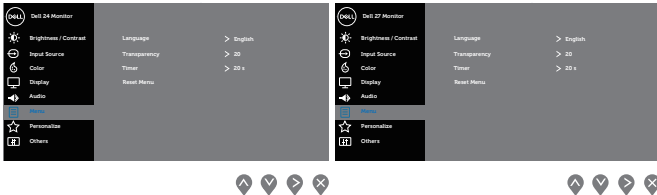




Umožňuje aktivovat nebo deaktivovat funkci reproduktoru.

MaxxAudio

MaxxAudio je skupina nástrojů pro pokročilé vylepšení zvuku. Tato položka slouží k definování akce zapnutí/vypnutí MaxxAudio.

Reset Audio (Obnovit zvuk)

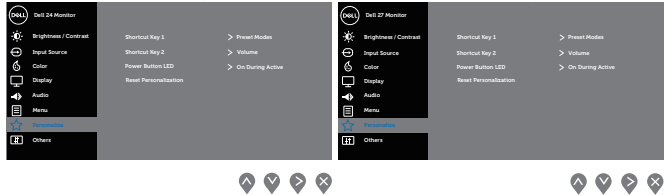
Výběrem této volby budou obnovena výchozí nastavení zobrazení.

| | | |
|---|---------------------------------------|---|
|  | Menu (Nabídka) | <p>Tato volba umožňuje měnit nastavení nabídky OSD, například jazyky OSD, časový interval zobrazení nabídky na obrazovce atd.</p>  |
| | Language (Jazyk) | <p>Možnosti Language (Jazyk) umožňují nastavit některý z následujících jazyků nabídky OSD (English, Spanish (španělština), French (francouzština), German (němčina), Brazilian Portuguese (brazilská portugalština), Russian (ruština), Simplified Chinese (zjednodušená čínština) nebo Japanese (japonština)).</p> |
| | Transparency (Průhlednost) | <p>Výběrem této možnosti změníte průhlednost nabídky stisknutím tlačítka  nebo  od 0 do 100.</p> |
| | Timer (Časovač) | <p>OSD hold time (Doba zobrazení OSD): nastaví interval, ve kterém OSD zůstane aktivní po posledním stisku tlačítka.</p> <p>Pomocí tlačítka  nebo  upravte posuvník v 1sekundových krocích od 5 do 60 sekund.</p> |
| | Reset Menu (Resetovat nabídku) | <p>Obnoví přednastavené výrobní hodnoty všech nastavení OSD.</p> |



Personalize (Přizpůsobit)

Uživatelé mohou zvolit některou z funkcí Shortcut key 1 (Rychlé tlačítko 1), Shortcut key 2 (Rychlé tlačítko 2), Power Button LED (LED indikátor vypínače) nebo Reset Personalization (Resetovat přizpůsobení), Preset Modes (Režimy předvoleb) nebo Volume (Hlasitost) a nastavit ji jako shortcut key (rychlé tlačítko).



Shortcut Key 1 (Rychlé Tlačítko 1)

Uživatel může vybrat jednu z následujících voleb: Preset Modes (režimy předvoleb), Brightness (jas)/Contrast (kontrast), Input Source (vstupní zdroj), Aspect Ratio (pomer stran), Volume (Hlasitost) pro nastavení shortcut key 1 (rychlého tlačítka 1).

Shortcut Key 2 (Rychlé Tlačítko 2)

Uživatel může vybrat jednu z následujících voleb: Preset Modes (režimy předvoleb), Brightness (jas)/Contrast (kontrast), Input Source (vstupní zdroj), Aspect Ratio (pomer stran), Volume (Hlasitost) pro nastavení shortcut key 2 (rychlého tlačítka 2).

Power Button LED (Indikátor LED napájení)

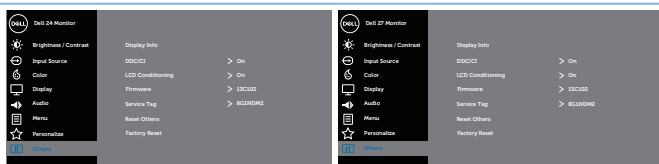
Umožňuje nastavit indikátor LED napájení na On During Active (Zapnuto při aktivitě) nebo Off During Active (Vypnuto při aktivitě) pro úsporu energie.

Reset Personalization (Obnovit Přizpůsobení)

Umožňuje obnovit původní nastavení rychlého tlačítka.

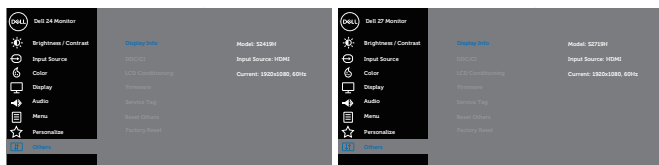


Others (Ostatní)



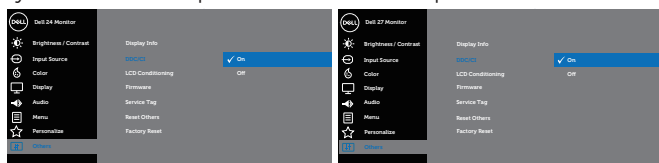
Display Info (Informace o monitoru)

Stisknutím zobrazíte informace o monitoru.



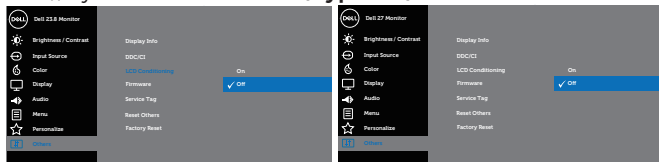
DDC/CI

Funkce DDC/CI (display data channel/command interface) umožňuje nastavovat parametry vašeho monitoru (jas, vyvážení barev atd.) v softwaru ve vašem počítači. Tuto funkci můžete deaktivovat výběrem disable (deaktivovat). V zájmu nejlepšího uživatelského zážitku a optimálního výkonu monitoru ponechte tuto funkci povolenou.



LCD Conditioning (Stabilizace LCD)

Pomáhá opravit drobné projevy vypalování obrazu. V závislosti na stupni vypálení se tato funkce může projevit až po delší době. Chcete-li spustit LCD Conditioning (Stabilizace LCD), vyberte možnost **Off (Vypnuto)**.



Firmware

Zobrazí verzi firmwaru monitoru.

Service Tag (Výrobní číslo)


Zobrazí výrobní číslo monitoru.

Reset Other (Resetovat jiné)

Obnoví výchozí výrobní hodnoty všech nastavení v nabídce **Others (Ostatní)** nastavení.

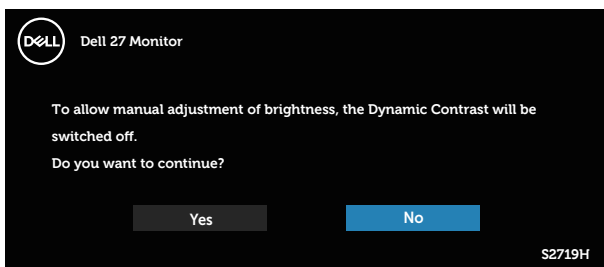
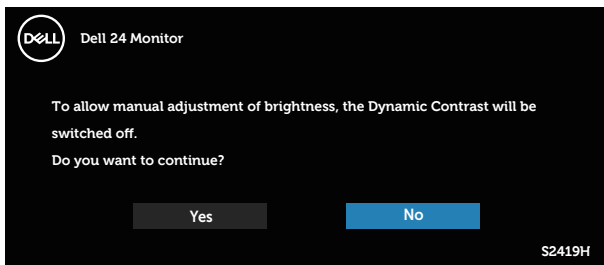
Factory Reset (Obnovit Tovární Nastavení)

Obnoví výchozí výrobní hodnoty všech nastavení.

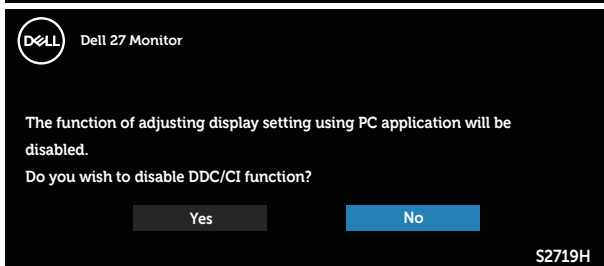
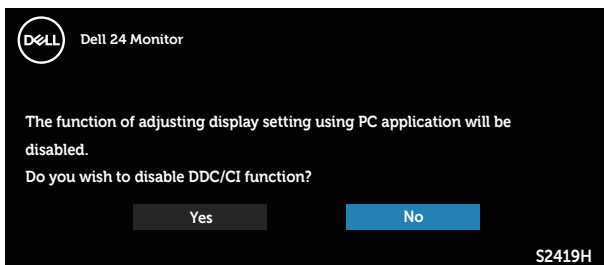
 **POZNÁMKA:** V tomto monitoru je zabudována funkce automatické kalibrace jasu pro kompenzaci stárnutí LED.

Varovné zprávy OSD

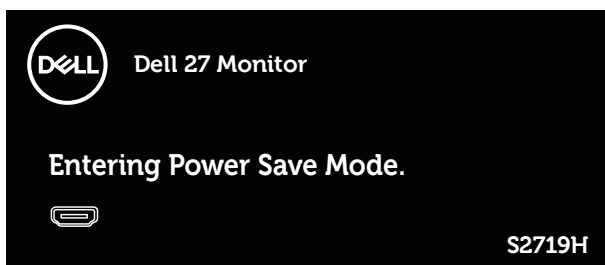
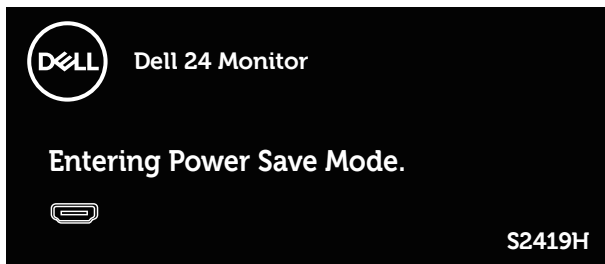
Když je aktivována funkce **Dynamic Contrast (Dynamický kontrast)** (v těchto režimech předvoleb: **Game (Hra)** nebo **Movie (Film)**), je ruční nastavení jasu deaktivováno.



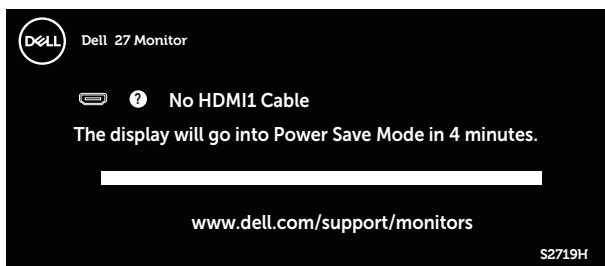
Před deaktivací funkce **DDC/CI** se zobrazí následující zpráva:



Když monitor přejde do režimu **Power Save Mode (Úsporný režim)**, zobrazí se následující zpráva:



Pokud není připojen kabel HDMI, zobrazí se následující plovoucí okno. Ponecháte-li monitor v tomto stavu, po 4 minutách přejde do úsporného režimu.



Další informace viz [Odstraňování problémů](#).

Nastavení monitoru

Nastavení maximálního rozlišení

Nastavení maximálního rozlišení monitoru:

Operační systém Windows 7, Windows 8, Windows 8.1 a Windows 10:

1. V případě operačního systému Windows 8 a Windows 8.1 výběrem dlaždice Pracovní plocha přepněte na klasické zobrazení pracovní plochy.
2. Klikněte pravým tlačítkem na pracovní plochu a vyberte možnost **Screen Resolution (Rozlišení obrazovky)**.
3. Klikněte na rozevírací seznam Screen Resolution (Rozlišení obrazovky) a vyberte možnost **1920 x 1080**.
4. Klikněte na tlačítko **OK**.

Pokud se nezobrazí 1920 x 1080 jako volba, zřejmě budete muset zaktualizovat grafický ovladač. V závislosti na počítači proveďte některý z následujících postupů:

Máte-li stolní nebo přenosný počítač Dell:

- Přejděte na www.dell.com/support, zadejte servisní štítek počítače a stáhněte nejnovější ovladač k dané grafické kartě.

Pokud používáte (přenosný nebo stolní) počítač jiný, než Dell:

- Přejděte na webové stránky podpory vašeho počítače a stáhněte nejnovější ovladače grafické karty.
- Přejděte na webové stránky vaší grafické karty a stáhněte nejnovější ovladače grafické karty.

Máte-li stolní počítač Dell nebo přenosný počítač Dell s přístupem k Internetu

1. Přejděte na www.dell.com/support, zadejte servisní značku a stáhněte nejnovější ovladač k dané grafické kartě.
2. Po nainstalování ovladačů pro vaši grafickou kartu zkuste znovu nastavit rozlišení **1920 x 1080**.




POZNÁMKA: Pokud nelze nastavit rozlišení **1920 x 1080**, požádejte společnost Dell o informace o grafické kartě, která tato rozlišení podporuje.

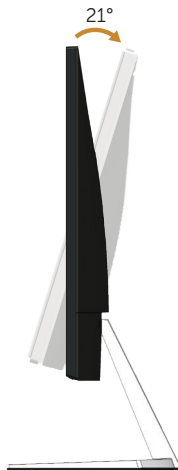
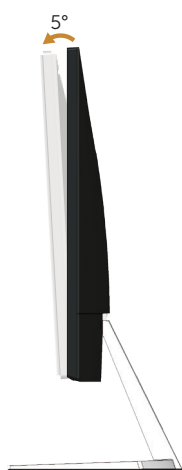
Máte-li stolní počítač, přenosný počítač nebo grafickou kartu jinou než Dell

V operačním systému Windows 7, Windows 8, Windows 8.1 a Windows 10:

1. Pouze v případě operačního systému Windows 8 a Windows 8.1 výběrem dlaždice Desktop (Pracovní plocha) přepněte na klasické zobrazení pracovní plochy.
2. Klikněte pravým tlačítkem na plochu a vyberte **Přizpůsobení**.
3. Klikněte na **Změnit nastavení zobrazení**.
4. Klikněte na **Upřesnit nastavení**.
5. Určete dodavatele vaší grafické karty podle popisu v horní části okna (například NVIDIA, ATI, Intel atd.).
6. Vyhledejte aktualizovaný ovladač na webu výrobce karty (např. <http://www.ATI.com> NEBO <http://www.AMD.com>).
7. Po nainstalování ovladačů pro vaši grafickou kartu zkuste znovu nastavit rozlišení **1920 x 1080**.

Používání náklonu

 **POZNÁMKA:** Stojan je při expedici monitoru z výroby odmontován.



Odstraňování problémů

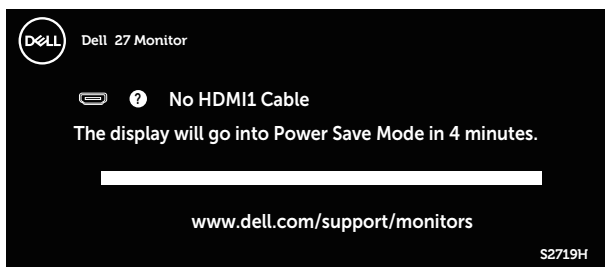
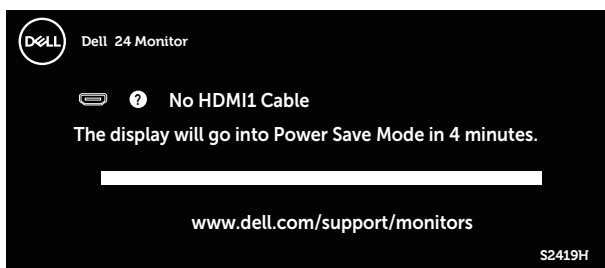
VAROVÁNÍ: Před prováděním postupů v této části si přečtěte [Bezpečnostní pokyny](#).

Automatický test

Tento monitor obsahuje funkci auto-test, která umožňuje zkontrolovat správnou funkci displeje. Pokud jsou monitor a počítač správně zapojeny ale jeho obrazovka zůstane tmavá, spusťte funkci autotestu displeje provedením následujícího postupu:

1. Vypněte počítač i monitor.
2. Odpojte všechny kabely videa od monitoru. Tímto způsobem se to monitoru nemusí týkat.
3. Zapněte monitor.

Pokud monitor funguje správně, rozpozná absenci signálu a zobrazí se jedna z následujících zpráv. V režimu automatického testu zůstane indikátor LED svítit bíle.



POZNÁMKA: Toto dialogové okno se rovněž zobrazí při normálním provozu systému, pokud je odpojen nebo poškozen videokabel.

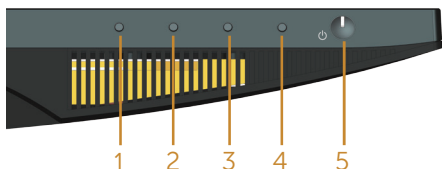
4. Vypněte monitor a znovu zapojte videokabel. Pak zapněte počítač a monitor.

Pokud se po znovupřipojení kabelů obrazovka monitoru nerozsvítí, zkontrolujte grafickou kartu a počítač.

Integrovaná diagnostika

Tento monitor je vybaven integrovaným diagnostickým nástrojem, který pomáhá stanovit, zda zjištěnou abnormálnost obrazovky způsobuje problém monitoru nebo počítače a grafické karty.

POZNÁMKA: Integrovanou diagnostiku lze spustit pouze, když je odpojen kabel videa a když se monitor nachází v režimu automatického testu.



Pokyny pro spuštění integrované diagnostiky:

1. Zkontrolujte, zda je obrazovka čistá (žádné částičky prachu na povrchu obrazovky).
2. Odpojte kabel(y) videa od zadní strany počítače nebo monitoru. Monitor poté přejde do režimu automatického testu.
3. Stiskněte a podržte Tlačítko 1 po dobu 5 sekund. Zobrazí se šedá obrazovka.
4. Pečlivě zkontrolujte, zda se na obrazovce nenacházejí abnormálnosti.
5. Znovu stiskněte Tlačítko 1 na dolní straně monitoru. Barva obrazovky se změní na červenou.
6. Zkontrolujte, zda se na obrazovce nacházejí nějaké abnormality.
7. Zopakujte kroky 5 a 6 a zkontrolujte zobrazení na zelené, modré, černé a bílé obrazovce a na obrazovce s textem.

Po zobrazení obrazovky s textem je test dokončen. Operaci ukončíte dalším stisknutím Tlačítka 1.

Pokud pomocí integrovaného diagnostického nástroje nezjistíte na obrazovce žádné abnormality, monitor funguje správně. Zkontrolujte grafickou kartu a počítač.

Obecné problémy

Následující tabulka obsahuje všeobecné informace o obecných problémech s monitorem a možná řešení:

| Obvyklé příznaky | Možná řešení |
|---------------------------------|---|
| Bez videa / LED napájení nesvíí | <ul style="list-style-type: none">• Zkontrolujte, zda je kabel videa řádně a bezpečně připojen k monitoru a k počítači.• Pomocí jiného elektrického spotřebiče ověřte, zda elektrická zásuvka funguje správně.• Zkontrolujte, zda je stisknutý vypínač.• Zkontrolujte, zda je vybrán správný vstupní zdroj v nabídce Input Source (Vstupní zdroj). |
| Bez videa / LED napájení svítí | <ul style="list-style-type: none">• Zvyšte jas a kontrast pomocí nabídky OSD.• Proveďte automatický test monitoru.• Zkontrolujte, zda nejsou v konektoru kabelu videa ohnuté nebo prasklé kolíky.• Spustte integrovanou diagnostiku.• Zkontrolujte, zda je vybrán správný vstupní zdroj v nabídce Input Source (Vstupní zdroj). |
| Slabé zaostření | <ul style="list-style-type: none">• Eliminujte prodlužovací kabely videa.• Obnovte Factory Settings (Tovární nastavení) (Factory Reset (Obnova továrních nastavení)) monitoru.• Změňte rozlišení videa na správný poměr stran . |
| Kolísající/roztřesené video | <ul style="list-style-type: none">• Obnovte Factory Settings (Tovární nastavení) (Factory Reset (Obnova továrních nastavení)) monitoru.• Zkontrolujte podmínky prostředí.• Přemístěte monitor a vyzkoušejte jej v jiné místnosti. |
| Chybějící pixely | <ul style="list-style-type: none">• Zapněte a vypněte napájení.• Trvale tmavý obrazový bod představuje přirozený defekt, ke kterému může u technologie LCD dojít.• Další informace o zásadách dodržování kvality monitorů Dell a o zásadách týkajících se obrazových bodů viz stránka podpory společnosti Dell na adrese: www.dell.com/support/monitors. |
| Zaseklé pixely | <ul style="list-style-type: none">• Zapněte a vypněte napájení.• Trvale tmavý obrazový bod představuje přirozený defekt, ke kterému může u technologie LCD dojít.• Další informace o zásadách dodržování kvality monitorů Dell a o zásadách týkajících se obrazových bodů viz stránka podpory společnosti Dell na adrese: www.dell.com/support/monitors. |
| Potíže s jasnem | <ul style="list-style-type: none">• Obnovte Factory Settings (Tovární nastavení) (Factory Reset (Obnova továrních nastavení)) monitoru.• Prostřednictvím nabídky OSD upravte nastavení jasu a kontrastu. |
| Geometrické zkreslení | <ul style="list-style-type: none">• Obnovte Factory Settings (Tovární nastavení) (Factory Reset (Obnova továrních nastavení)) monitoru.• Pomocí OSD upravte vodorovnou a svislou polohu. |

| | |
|--|--|
| Vodorovné/Svislé čáry | <ul style="list-style-type: none"> • Obnovte Factory Settings (Tovární nastavení) (Factory Reset (Obnova továrních nastavení)) monitoru. • Proveďte automatický test monitoru a ověřte, zda se tyto čáry zobrazují rovněž v tomto testu. • Zkontrolujte, zda nejsou v konektoru kabelu videa ohnuté nebo prasklé kolíky. • Spusťte integrovanou diagnostiku. |
| Problémy se synchronizací | <ul style="list-style-type: none"> • Obnovte Factory Settings (Tovární nastavení) (Factory Reset (Obnova továrních nastavení)) monitoru. • Proveďte automatický test monitoru a ověřte, zda se nečitelná obrazovka zobrazuje v tomto režimu. • Zkontrolujte, zda nejsou v konektoru kabelu videa ohnuté nebo prasklé kolíky. • Restartujte počítač v <i>bezpečném režimu</i>. |
| Záležitosti týkající se bezpečnosti | <ul style="list-style-type: none"> • Neprovádějte žádné kroky pro odstranění problémů. • Ihned kontaktujte společnost Dell. |
| Občasné potíže | <ul style="list-style-type: none"> • Zkontrolujte, zda je kabel videa řádně a bezpečně připojen k monitoru a k počítači. • Obnovte Factory Settings (Tovární nastavení) (Factory Reset (Obnova továrních nastavení)) monitoru. • Proveďte automatický test monitoru a ověřte, zda k občasnému problému dochází v tomto režimu. |
| Bez barvy | <ul style="list-style-type: none"> • Proveďte automatický test monitoru. • Zkontrolujte, zda je kabel videa řádně a bezpečně připojen k monitoru a k počítači. • Zkontrolujte, zda nejsou v konektoru kabelu videa ohnuté nebo prasklé kolíky. |
| Chybná barva | <ul style="list-style-type: none"> • V závislosti na aplikaci změňte Režim nastavení barev v části Nastavení barev nabídky OSD na Graphics (Obrázky) nebo Video. • Vyzkoušejte různé Preset Modes (Režimy předvoleb) v nastavení Color (Barva) nabídky OSD. Upravte hodnotu R/G/B v části Custom Color (Vlastní barva) v nastavení Color (Barva) nabídky OSD. • Změňte Input Color Format (Vstupní formát barev) na RGB nebo YPbPr v části Color (Barva) nabídky OSD. • Spusťte integrovanou diagnostiku. |
| Ulpívání statického obrazu ponechaného příliš dlouho na monitoru | <ul style="list-style-type: none"> • Vždy, když monitor nepoužíváte, vypněte jej pomocí funkce Power Management (Řízení spotřeby) (další informace viz Režimy řízení napájení). • Nebo používejte dynamicky se měnící spořič obrazovky. |
| Zdvojený nebo překrývaný obraz | <ul style="list-style-type: none"> • Změňte nastavení Response Time (Doba odezvy) v položce nabídky OSD Display (Zobrazení) na Fast (Rychlá) nebo Normal (Normální) v závislosti na způsobu použití. |

Specifické problémy s produktem

| Specifické příznaky | Možná řešení |
|---|---|
| Obraz obrazovky je příliš malý | <ul style="list-style-type: none">• Zkontroluje nastavení Aspect Ratio (Poměr stran) v části Display (Zobrazení) nabídky OSD.• Obnovte Factory Settings (Tovární nastavení) (Factory Reset (Obnova továrních nastavení)) monitoru. |
| Nelze upravovat nastavení monitoru pomocí tlačítek na dolním panelu | <ul style="list-style-type: none">• Vypněte monitor, odpojte napájecí kabel, znovu připojte napájecí kabel a potom zapněte monitor.• Zkontrolujte, zda je zamknutá nabídka OSD. Pokud ano, stisknutím a podržením tlačítka nabídky po dobu 10 sekund ji odemkněte. (Další informace viz část Lock (Zámek)). |
| Žádný vstupní signál při stisknutí libovolného ovládacího prvku | <ul style="list-style-type: none">• Zkontrolujte zdroj signálu. Pohybem myši nebo stisknutím libovolné klávesy na klávesnici zkontrolujte, zda se počítač nenachází v pohotovostním režimu nebo v režimu spánku.• Zkontrolujte, zda je kabel videa řádně připojen. Podle potřeby kabel videa odpojte a znovu připojte.• Resetujte počítač nebo přehrávač videa. |
| Obraz nevyplňuje celou obrazovku | <ul style="list-style-type: none">• Vzhledem k rozdílným formátům videa (poměr stran videa) disků DVD se může obraz na monitoru zobrazovat na celou obrazovku.• Spusťte integrovanou diagnostiku. |

Příloha

VAROVÁNÍ: Bezpečnostní pokyny

-  **VAROVÁNÍ:** Použití ovládacích prvků, změn nastavení nebo postupů jiným způsobem, než jak je určeno v této dokumentaci, může způsobit úrazy vysokým napětím, elektrickým proudem nebo mechanickými vlivy.


Bezpečnostní pokyny viz *Informační příručka o produktu*.

Sdělení komise FCC (pouze USA) a informace o dalších předpisech

Sdělení komise FCC a další regulační informace viz webové stránky pro dodržování předpisů na adrese www.dell.com/regulatory_compliance.

Kontaktování společnosti Dell

Zákazníci v USA mohou volat na číslo 800-WWW-DELL (800-999-3355).

-  **POZNÁMKA:** Pokud nemáte aktivní připojení k Internetu, můžete vyhledat kontaktní informace na faktuře, ústřížku k balení, účtence nebo v katalogu produktů Dell.


Společnost Dell poskytuje řadu možností podpory a služeb online a prostřednictvím telefonu. Dostupnost se liší podle země a výrobku a je možné, že některé služby nebudou ve vaší oblasti k dispozici.

Online přístup k obsahu podpory pro monitor:

1. Navštivte www.dell.com/support/monitors.

Kontaktování společnosti Dell ohledně odbytu, technické podpory nebo služeb pro zákazníky:

1. Navštivte www.dell.com/support.
2. V rozbalovacím menu **Choose A Country/Region (Zvolte zemi/region)** ve spodní části stránky zkontrolujte, zda je vaše země uvedena v seznamu.
3. Klikněte na **Contact Us (Kontakt)** vlevo na stránce.
4. Podle potřeby vyberte příslušný odkaz na službu nebo podporu.
5. Zvolte způsob kontaktování společnosti Dell, který vám vyhovuje.

-  **VAROVÁNÍ:** V případě monitorů s lesklým rámečkem je třeba dobře zvážit umístění monitoru, protože se od rámečku může odrážet okolní světlo a lesklé povrchy a způsobovat rušení.