




Изогнутый игровой монитор Dell - S2422HG

Руководство пользователя

Модель: S2422HG
Зарегистрированная модель: S2422HGb



-  **ПРИМЕЧАНИЕ: ПРИМЕЧАНИЕ** означает важную информацию, помогающую более эффективно использовать ваш компьютер.
-  **ВНИМАНИЕ! ВНИМАНИЕ** указывает на возможность повреждения аппаратных компонентов или утраты данных в случае несоблюдения инструкций.
-  **ПРЕДУПРЕЖДЕНИЕ: ПРЕДУПРЕЖДЕНИЕ** указывает на возможность повреждения имущества, несчастного случая или смерти.

Авторское право © 2021 Компания Dell Inc. или ее дочерние компании. Все права защищены. Dell, EMC и другие товарные знаки являются товарными знаками компании Dell Inc. или ее дочерних компаний. Другие товарные знаки могут быть товарными знаками их соответствующих владельцев.

Значение

Инструкции по технике безопасности	6
О вашем мониторе	7
Комплект поставки	7
Характеристики продукта	8
Детали монитора и органы управления	10
Вид спереди	10
Вид сбоку	10
Вид сзади	11
Вид снизу	13
Характеристики разрешения	16
Поддерживаемые видеорежимы	16
Предустановленные режимы отображения	16
Электрические характеристики	17
Физические характеристики	18
Характеристики окружающей среды	19
Назначение контактов	20
Поддержка технологии Plug and Play	22
Политика в отношении качества ЖК-монитора и пикселей	22
Эргономика	22
Обращение с дисплеем и его переноска	24
Руководство по обслуживанию	26
Чистка монитора	26
Установка монитора	27
Подсоединение стойки	27



Подключение монитора	30
Подключение кабеля DisplayPort (DP-на-DP) и шнуров питания	30
Подключение кабеля HDMI (опция) и шнуров питания	31
Прокладка кабелей	31
Защита монитора с помощью замка Kensington (опция)	32
Снятие стойки монитора	32
Комплект для настенного крепления стандарта VESA (покупается дополнительно)	33
Работа с монитором	34
Включите питание монитора	34
Использование управляющего джойстика	34
Использование органов управления на задней панели	35
Использование экранного меню	37
Доступ к системе меню	37
Предупреждающее сообщение на экране	49
Наклон	54
Регулировка по высоте	54
Поиск и устранение неполадок	55
Самопроверка	55
Встроенная диагностика	56
Типичные неполадки	57
Неполадки, характерные для данного изделия	62
Приложение	64
Уведомление Федеральной комиссии по связи США (ФКС) (только для США) и другая нормативная информация	64



Обращение в компанию Dell	64
База данных Европейского Союза по продуктам для поиска данных о классе энергоэффективности и информационных листовок	64



Инструкции по технике безопасности

△ ВНИМАНИЕ! Применение средств управления, регулировок или процедур, отличных от тех, что предписаны в настоящей документации, может вызвать шок, поражение электрическим током и/или механические травмы.



- Положите монитор на твердую поверхность и обращайтесь с ним осторожно. Хрупкий экран можно повредить, если его уронить или резко ударить.
- Обязательно убедитесь, что номинальные электрические характеристики монитора соответствуют параметрам вашей сети электропитания.
- Храните монитор при комнатной температуре. Слишком высокая или низкая температура могут оказать вредное влияние на жидкие кристаллы матрицы дисплея.
- Не подвергайте монитор сильным вибрациям или толчкам. Например, не перевозите монитор в багажнике автомобиля.
- Отсоединяйте монитор от электрической розетки, если не собираетесь использовать его долгое время.
- Во избежание поражения электрическим током не снимайте никакие крышки и не касайтесь внутренних компонентов монитора.



О вашем мониторе

Комплект поставки

В комплект поставки монитора входят компоненты, показанные в следующей таблице. В случае отсутствия любого компонента обратитесь в компанию Dell. Дополнительные сведения см. в разделе [Обращение в компанию Dell](#).

-  **ПРИМЕЧАНИЕ:** Некоторые компоненты могут не поставляться вместе с монитором, а продаваться отдельно. Некоторые функции могут быть недоступны в определенных странах.
-  **ПРИМЕЧАНИЕ:** Если вы купили стойку отдельно у другого продавца, то для ее подключения выполните инструкции по установке, прилагаемые к этой стойке.

Изображение компонента	Описание компонента
	Дисплей
	Подъемник стойки



	<p>Основание стойки</p>
	<p>Шнур питания (разный для разных стран)</p>
	<p>Кабель DisplayPort-на-DisplayPort 1.2</p>
	<ul style="list-style-type: none"> • Краткое руководство по установке • Информация о технике безопасности, экологических и нормативных требованиях

Характеристики продукта

ЖК-дисплей **Dell S2422HG** на основе активной матрицы тонкопленочных транзисторов (TFT) с диодной подсветкой. Характеристики монитора:

- Видимая область экрана: 59,82 см (23,55 дюйма) по диагонали. Разрешение 1920 x 1080 (16:9), поддержка полноэкрannого режима при более низком разрешении.
- AMD FreeSync™ Premium Technology снижает до минимума графические искажения, такие как рывки и разрывы изображения на экране, обеспечивая более плавное изображения во время динамичных компьютерных игр.
- Поддерживает высокую частоту обновления (144 Гц и 165 Гц) и малое время отклика 1 мс в режиме **MPRT***.
- Гамма воспроизводимых цветов: 99% sRGB.
- Возможность подключения цифровых сигналов через разъемы DisplayPort и HDMI.



- Включается, если игровая приставка поддерживает VRR.
- Возможности настройки угла наклона и регулировки по высоте.
- Съёмная стойка и крепежные отверстия с шагом 100 мм для крепления на стене, соответствующие стандарту VESA™.
- Поддержка технологии Plug and Play (если ее поддерживает ваш компьютер).
- Настройка и установка оптимальных значений параметров экрана при помощи экранного меню.
- Улучшенные игровые функции, такие как **Таймер**, **Частота кадров** и **Стабилиз-р темн.**, в дополнение к улучшенным игровым функциям, таким как **FPS**, **MOBA/RTS**, **SPORTS** или **RPG**, а также 3 дополнительные игровые режима для персонализации параметров.
- Блокировка кнопки питания и экранных кнопок.
- Гнездо замка безопасности.
- Крепление подставки.
- ≤ 0,3 Вт в режиме ожидания.
- Экран без мерцания и функция **ComfortView**, снижающая до минимума излучение синего света, обеспечивают комфортный для глаз просмотр с оптимальным качеством.

⚠ ПРЕДУПРЕЖДЕНИЕ: Возможное излучение синего света от монитора в течение долгого времени может причинить вред глазам, вызвать зрительное утомление или напряжение глаз, зрительную усталость из-за работы с цифровыми устройствами и т.п. Функция ComfortView призвана уменьшить количество синего света, излучаемого монитором, и обеспечить оптимальное и комфортное использование.

*1 мс достигается в режиме **MPRT** для уменьшения видимого размытия, вызванного движением, и повышения отзывчивости изображений. Однако, это может привести к появлению на изображении некоторых незначительных, но заметных визуальных артефактов. Поскольку каждая система настраивается индивидуально и у каждого игрока свои собственные потребности, мы советуем пользователям поэкспериментировать с разными режимами и найти подходящие им настройки.



Детали монитора и органы управления

Вид спереди

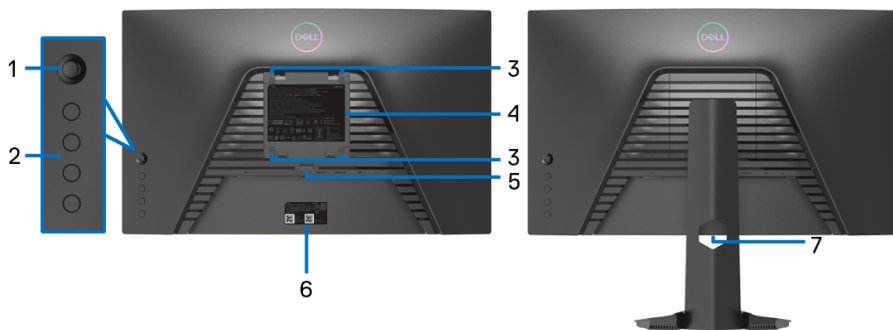


№	Описание	Назначение
1	Кнопка включения/выключения питания (со светодиодным индикатором)	Включение и выключение монитора. Непрерывное свечение белым означает, что монитор включен и работает нормально. Мигание белым означает, что монитор находится в режиме ожидания.

Вид сбоку



Вид сзади



Вид сзади - монитор без стойки

Вид сзади - монитор на стойке

№	Описание	Назначение
1	Джойстик	Используйте его для управления экранным меню.
2	Функциональные кнопки	Дополнительные сведения см. в разделе Работа с монитором .
3	Крепежные отверстия по стандарту VESA (100 мм x 100 мм - сзади под закрытой крышкой)	Монитор можно закрепить на стене при помощи соответствующего стандарту VESA набора настенного крепления (100 мм x 100 мм).
4	Этикетка с информацией о соответствии требованиям регулирующих органов	Перечень сертификатов регулирующих органов.
5	Кнопка отсоединения стойки	Отсоединение стойки от монитора.



6	Штрих-код, серийный номер и этикетка с сервисным тегом	Номер на этой этикетке вам будет нужно назвать при обращении в службу технической поддержки компании Dell. Сервисный номер - это уникальный буквенно-цифровой идентификатор, по которому сервисные специалисты Dell идентифицируют аппаратные компоненты в вашем мониторе и узнают информацию о гарантии.
7	Отверстие для укладки кабелей	Упорядочивание кабелей путем их прокладки через отверстие.



Вид снизу



Вид снизу без стойки монитора

№	Описание	Назначение
1	Разъем питания	Подсоедините шнур питания (входит в комплект поставки вашего монитора).
2	Гнездо замка безопасности	Запирает монитор с помощью замка (замок не входит в комплект поставки).
3	Деталь блокировки стойки	Служит для крепления стойки к монитору при помощи винта M3 x 6 мм (винт не входит в комплект поставки).
4	Разъем HDMI (HDMI 1)	Подключите HDMI-кабель от компьютера.
5	Разъем HDMI (HDMI 2)	Подключите HDMI-кабель от компьютера.
6	DisplayPort	Подключите к компьютеру с помощью кабеля DisplayPort (входит в комплект поставки вашего монитора).
7	Гнездо выхода на наушники	Подключите наушники. ВНИМАНИЕ! Увеличение громкости звукового выхода сверх 50% на регуляторе громкости или эквалайзере может увеличить выходное напряжение на наушниках и в результате привести к повышению уровней звукового давления.



Технические характеристики монитора

Модель	S2422HG
Тип экрана	ЖК-экран с активной матрицей, технология TFT
Технология панели	VA
Соотношение сторон	16:9
Видимое изображение	
Диагональ	598,22 мм (23,55 дюйма)
Ширина (активная область)	521,40 мм (20,53 дюйма)
Высота (активная область)	293,28 мм (11,55 дюйма)
Общая площадь	152916,81 мм ² (237,02 дюйма ²)
Шаг пикселей	0,27156 x 0,27156 мм
Количество пикселей на дюйм (PPI)	93,53
Угол обзора	
По вертикали	178° (тип.)
По горизонтали	178° (тип.)
Яркость экрана	350 кд/м ² (тип.)
Коэффициент контрастности	3000 к 1 (тип.)
Покрытие лицевой панели	SAG40%, 3H
Подсветка	Система белой светодиодной подсветки по краям



Время отклика	<p>1 мс в режиме MPRT (поддерживает 144 Гц и 165 Гц)*</p> <p>4 мс (серый-серый) в режиме Сверхбыстрый</p> <p>8 мс (серый-серый) в режиме Быстро</p> <p>*1 мс достигается в режиме MPRT для уменьшения видимого размытия, вызванного движением, и повышения отзывчивости изображений. Однако, это может привести к появлению на изображении некоторых незначительных, но заметных визуальных артефактов. Поскольку каждая система настраивается индивидуально и у каждого игрока свои собственные потребности, мы советуем пользователям поэкспериментировать с разными режимами и найти подходящие им настройки.</p>
Изгиб	Изгиб 1500R
Глубина представления цвета	16,7 млн цветов
Гамма воспроизводимых цветов	sRGB 99% (тип.)
Возможности подключений	<ul style="list-style-type: none"> • 1 разъем DisplayPort, версия 1.2 • 2 разъема HDMI, версия 2.0 • 1 гнездо выхода на наушники
Ширина рамки (от края монитора до активной области)	
Сверху	6,10 мм
Слева/справа	7,42 мм/7,42 мм
Снизу	23,83 мм
Возможности регулировки	
Регулируемая по высоте стойка	0-100 мм
Наклон	от -5° до 21°
Совместимость с Dell Display Manager	Простая организация и другие ключевые функции



Безопасность	Гнездо замка безопасности (кабельный замок продается отдельно)
--------------	--

Характеристики разрешения

Модель	S2422HG
Частота строк	30 - 187 кГц (авто)
Частота кадров	48 - 165 Гц (авто)
Максимальное предустановленное разрешение	1920 x 1080 при 165 Гц

Поддерживаемые видеорежимы

Модель	S2422HG
Поддерживаемые режимы отображения видео (HDMI и DisplayPort)	480p, 480i, 576p, 576i, 720p, 1080i, 1080p

Предустановленные режимы отображения

Режим отображения	Частота строк (кГц)	Частота кадров (Гц)	Частота обновления пикселей (МГц)	Полярность синхронизации (гор./верт.)
720 x 400	31,47	70,08	28,32	-/+
VESA, 640 x 480	31,50	60,00	25,20	-/-
VESA, 640 x 480	37,50	75,00	31,50	-/-
VESA, 800 x 600	37,90	60,30	40,00	+/+
VESA, 800 x 600	46,90	75,00	49,50	+/+
VESA, 1024 x 768	48,40	60,00	65,00	-/-
VESA, 1024 x 768	60,00	75,00	78,80	+/+
VESA, 1152 x 864	67,50	75,00	108,00	+/+



VESA, 1280 x 1024	80,00	75,00	135,00	+/+
VESA, 1600 x 900	60,00	60,00	108,00	+/+
VESA, 1920 x 1080	67,50	60,00	148,50	+/+
1920 x 1080	137,26	120,00	285,50	+/-
1920 x 1080	166,58	144,00	346,50	+/-
1920 x 1080	186,45	165,00	387,81	+/-

 **ПРИМЕЧАНИЕ:** Этот монитор поддерживает AMD FreeSync™ Premium Technology.

Электрические характеристики

Модель	S2422HG
Входные видеосигналы	HDMI 2.0/DisplayPort 1.2, 600 мВ для каждой дифференциальной линии, входное сопротивление 100 Ом на дифференциальную пару
Входное перем. напряжение/частота/ сила тока	100-240 В перем. тока / 50 Гц или 60 Гц ± 3 Гц / 1 А (тип.)
Пусковой ток	<ul style="list-style-type: none"> • 120 В: 30 А (макс.) при 0°C (холодный запуск) • 240 В: 60 А (макс.) при 0°C (холодный запуск)
Потребляемая мощность	<ul style="list-style-type: none"> • 0,2 Вт (режим Выкл.)¹ • 0,2 Вт (режим ожидания)¹ • 19,9 Вт (режим Вкл.)¹ • 37 Вт (макс.)² • 16,28 Вт (Pon)³ • 51,16 кВт/час (ТЕС)³

¹ Как определено в EU 2019/2021 и EU 2019/2013.

² Настройка макс. яркости и контрастности.

³ Pon: Потребляемая мощность в режиме Вкл. измерена по методу тестирования Energy Star.

ТЕС: Общее энергопотребление в кВт/час измерено по методу тестирования Energy Star.



Этот документ предназначен только для информирования и содержит данные, полученные в лабораторных условиях. Ваше изделие может иметь другие рабочие показатели в зависимости от программного обеспечения, компонентов и заказанных вами периферийных устройств. Мы не берем на себя обязательства по обновлению данной информации.

Поэтому потребителю не следует полагаться на эту информацию при принятии решений о допустимых параметрах электросети или иных параметрах. Мы не даем никаких гарантий, явно выраженных или подразумеваемых, относительно точности и полноты этой информации.

Физические характеристики

Модель	S2422HG
Тип сигнального кабеля	<ul style="list-style-type: none"> • Цифровой: DisplayPort, 20-контактный разъем • Цифровой: HDMI, 19-контактный разъем (кабель не входит в комплект поставки)
<p>ПРИМЕЧАНИЕ: Мониторы Dell спроектированы для оптимальной работы с видеокабелями, входящими в комплект поставки мониторов. Dell не контролирует поставщиков разных кабелей, предлагаемых на рынке, типы материалов, коннекторы и технологические процессы, используемые при изготовлении этих кабелей, поэтому Dell не гарантирует качество видео, передаваемого по кабелям, не входящими в комплект поставки мониторов Dell.</p>	
Размеры (со стойкой)	
Высота (в поднятом положении)	450,77 мм (17,75 дюйма)
Высота (в опущенном положении)	350,77 мм (13,81 дюйма)
Ширина	533,55 мм (21,01 дюйма)
Глубина	189,90 мм (7,48 дюйма)
Размеры (без стойки)	
Высота	323,22 мм (12,73 дюйма)
Ширина	533,55 мм (21,01 дюйма)
Глубина	88,71 мм (3,49 дюйма)



Размеры стойки	
Высота (в поднятом положении)	366,33 мм (14,42 дюйма)
Высота (в опущенном положении)	318,99 мм (12,56 дюйма)
Ширина	221,62 мм (8,73 дюйма)
Глубина	189,90 мм (7,48 дюйма)
Вес	
Вес с упаковкой	7,40 кг (16,28 фунт.)
Вес вместе со стойкой в сборе и кабелями	5,16 кг (11,35 фунт.)
Вес без стойки в сборе (для настенного крепления или монтажа по стандарту VESA - без кабелей)	3,37 кг (7,41 фунт.)
Вес стойки в сборе	1,53 кг (3,37 фунт.)

Характеристики окружающей среды

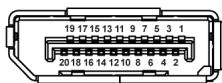
Модель	S2422HG
Соответствие стандартам	
<ul style="list-style-type: none"> • Совместимость со стандартом RoHS • Монитор, не содержащий бромированных огнестойких добавок/ поливинилхлорида (за исключением внешних кабелей) • Стекло, не содержащее мышьяк, и панель, не содержащая ртути 	
Температура	
При работе	от 0°C до 40°C (от 32°F до 104°F)
При хранении	<ul style="list-style-type: none"> • При хранении: от -20°C до 60°C (от -4°F до 140°F) • Транспортировка: от -20°C до 60°C (от -4°F до 140°F)
Влажность	
При работе	от 10% до 80% (без образования конденсата)
При хранении	<ul style="list-style-type: none"> • При хранении: от 5% до 90% (без образования конденсата) • Транспортировка: от 5% до 90% (без образования конденсата)



Высота	
При работе	5000 м (16404 фута) (макс.)
При хранении	12192 м (40000 фута) (макс.)
Теплорассеяние	<ul style="list-style-type: none"> • 126,24 британских тепловых единиц/час (макс.) • 55,55 британских тепловых единиц/час (тип.)

Назначение контактов

Разъем DisplayPort

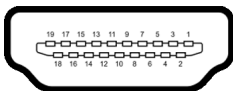


Номер контакта	20-контактный разъем подключенного сигнального кабеля
1	ML3 (n)
2	ЗЕМЛЯ
3	ML3 (p)
4	ML2 (n)
5	ЗЕМЛЯ
6	ML2 (p)
7	ML1 (n)
8	ЗЕМЛЯ
9	ML1 (p)
10	ML0 (n)
11	ЗЕМЛЯ
12	ML0 (p)
13	ЗЕМЛЯ
14	ЗЕМЛЯ
15	AUX (p)
16	ЗЕМЛЯ



17	AUX (n)
18	Обнаружение горячего подключения
19	Re-PWR
20	+3,3 В DP_PWR

Разъем HDMI



Номер контакта	19-контактный разъем подключенного сигнального кабеля
1	TMDS ДАННЫЕ 2+
2	TMDS ДАННЫЕ 2, ЭКРАН
3	TMDS ДАННЫЕ 2-
4	TMDS ДАННЫЕ 1+
5	TMDS ДАННЫЕ 1, ЭКРАН
6	TMDS ДАННЫЕ 1-
7	TMDS ДАННЫЕ 0+
8	TMDS ДАННЫЕ 0, ЭКРАН
9	TMDS ДАННЫЕ 0-
10	TMDS ТАКОВЫЙ СИГНАЛ+
11	TMDS ТАКОВЫЙ СИГНАЛ, ЭКРАН
12	TMDS ТАКОВЫЙ СИГНАЛ-
13	CEC
14	Зарезервировано (нормально замкнутое состояние в устройстве)
15	DDC ТАКОВЫЙ СИГНАЛ (SCL)



16	DDC ДАННЫЕ (SDA)
17	Земля DDC/CEC
18	ПИТАНИЕ +5 В
19	ОБНАРУЖЕНИЕ ГОРЯЧЕГО ПОДКЛЮЧЕНИЯ

Поддержка технологии Plug and Play

Этот монитор можно подключать к любой системе, поддерживающей технологию Plug and Play. На компьютерную систему автоматически передаются расширенные данные идентификации дисплея (EDID) с помощью протоколов DDC (канал отображения данных) для выполнения системой автоматической конфигурации и оптимизации настроек монитора. Большая часть параметров монитора настраиваются автоматически; при желании вы можете выбрать другие настройки. Дополнительные сведения об изменении настроек монитора см. в разделе [Работа с монитором](#).

Политика в отношении качества ЖК-монитора и пикселей

В процессе производства ЖК мониторов допускается фиксация одного или нескольких пикселей в неизменяемом состоянии. Эти пиксели малозаметны, и они не влияют на качество отображения или эксплуатационные характеристики монитора. Дополнительные сведения о Политике компании Dell в отношении качества мониторов и пикселей см. на веб-сайте www.dell.com/pixelguidelines

Эргономика

- △ **ВНИМАНИЕ!** Неправильное или слишком долгое использование клавиатуры может привести к травме.
- △ **ВНИМАНИЕ!** Длительный просмотр изображений на экране монитора может вызвать перенапряжение глаз.

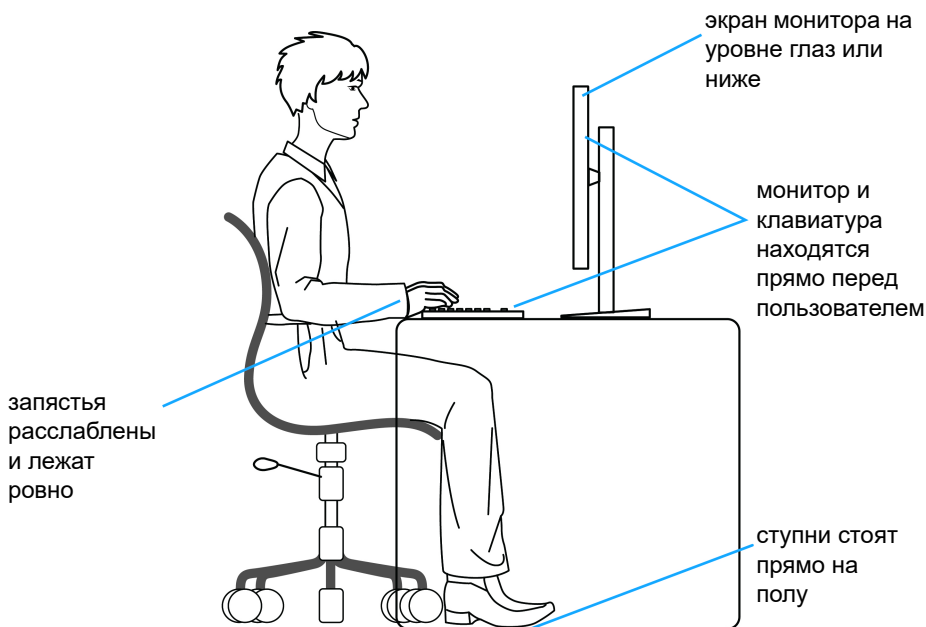
Для комфортной и эффективной работы за компьютером соблюдайте следующие рекомендации при его настройке и использовании:

- Расположите компьютер так, чтобы во время вашей работы монитор и клавиатура находились прямо перед вами. Правильно расположить клавиатуру вам помогут специальные имеющиеся в продаже подставки.



- Для уменьшения риска перенапряжения глаз и возникновения болевых ощущений в шее/руках/спине/плечах из-за долгой работы за монитором соблюдайте следующие рекомендации:
 1. Расстояние от глаз до экрана должно быть примерно 50-70 см (20 - 28 дюймов).
 2. После долгой работы за монитором часто моргайте, чтобы увлажнить глаза, или промывайте их водой.
 3. Через каждые два часа делайте перерывы по 20 минут.
 4. Во время перерывов отводите взгляд от монитора и не менее 20 секунд смотрите на предметы на расстоянии примерно 20 футов.
 5. Во время перерывов потягивайтесь, чтобы снять напряжение в шее/руках/спине/плечах.
- Когда сидите перед монитором, выбирайте такое положение, чтобы экран находился на уровне глаз или чуть ниже.
- Отрегулируйте угол наклона, контрастность и яркость монитора.
- Отрегулируйте яркость окружающего освещения (верхний свет, настольные лампы, шторы и занавески на окнах поблизости), чтобы максимально уменьшить отражения и блики на экране монитора.
- Используйте кресло с хорошей опорой для поясницы.
- Держите предплечья горизонтально, чтобы при использовании клавиатуры и мыши запястья находились в нейтральном, комфортном положении.
- Всегда оставляйте место для свободного движения рук при использовании клавиатуры и мыши.
- Держите плечевые части рук в естественном положении по обеим сторонам.
- Ноги должны ровно опираться на пол.
- Сидите так, чтобы вес ног приходился на ступни, а не на переднюю часть сиденья. Отрегулируйте высоту кресла или при необходимости используйте подставку для ног, чтобы поддерживать правильную позу.
- Меняйте виды деятельности. Попробуйте организовать свою работу так, чтобы не нужно было подолгу работать, сидя за столом. Попробуйте регулярно вставать и прохаживаться.
- Уберите из-под стола предметы, кабели и шнуры питания, которые мешают комфортно сидеть и за которые можно случайно споткнуться.



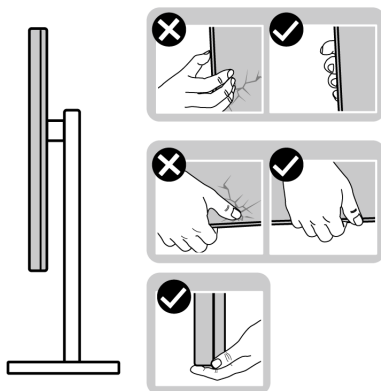


Обращение с дисплеем и его переноска

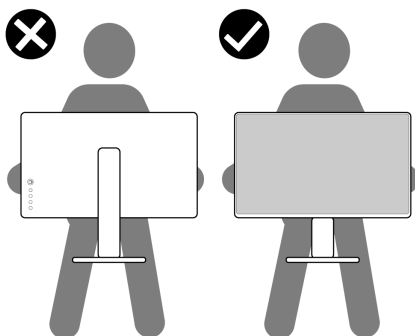
Для обеспечения безопасности при обращении с дисплеем и его переноске соблюдайте приведенные ниже рекомендации:

- Прежде чем переносить или наклонять монитор, выключите компьютер и монитор.
- Отсоедините все кабели от монитора.
- Поместите монитор в оригинальную коробку с оригинальными упаковочными материалами.
- Поднимая или перенося монитор, прочно держите его за низ и боковые рамки, не прилагая чрезмерные усилия.



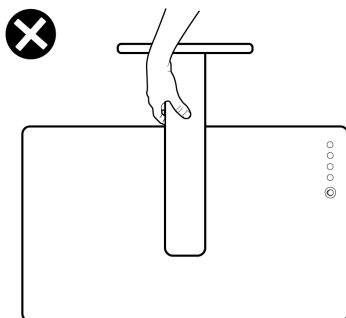


- Поднимая или перенося монитор, держите его экраном от себя и не давите на поверхность экрана, чтобы не поцарапать и не повредить ее.



- При перевозке монитора не подвергайте его случайной тряске или вибрации.
- Поднимая или перенося монитор, не переворачивайте его вверх дном, когда держите за основание стойки или подъемник стойки. Иначе вы можете случайно пораниться или повредить монитор.





Руководство по обслуживанию

Чистка монитора

△ ВНИМАНИЕ! Перед чисткой монитора прочитайте раздел [Инструкции по технике безопасности](#) и следуйте указаниям.

! ПРЕДУПРЕЖДЕНИЕ: Перед чисткой монитора отключите его шнур питания монитора от розетки.

Соблюдайте приведенные ниже указания по распаковке и чистке монитора и обращению с ним:


- Для чистки антистатического экрана осторожно протирайте его мягкой чистой тканью, смоченной в воде. По возможности применяйте специальную ткань для чистки экранов или растворы для чистки антистатических поверхностей. Не используйте бензол, разбавители, нашатырный спирт, абразивные чистящие средства или сжатый воздух.
- Для чистки монитора используйте слегка увлажненную ткань. Не применяйте никакие моющие средства, так как от них на мониторе остается молочно-матовая пленка.
- Если после распаковки монитора заметите на нем белый порошок, то очистите его тканью.
- Обращаться с монитором нужно бережно, чтобы не поцарапать темный корпус монитора, так как на нем царапины более заметны, чем на светлых корпусах.
- Для сохранения высокого качества изображения на мониторе используйте подвижные экранные заставки и выключайте питание монитора, если он не используется.



Установка монитора

Подсоединение стойки

 **ПРИМЕЧАНИЕ:** Монитор поставляется с отсоединенной стойкой.

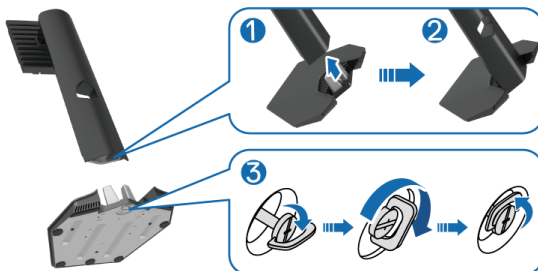
 **ПРИМЕЧАНИЕ:** Описанные ниже инструкции применимы только для подсоединения стойки, входящей в комплект поставки монитора. Если вы купили стойку отдельно у другого продавца, то для ее подсоединения выполните инструкции по установке, прилагаемые к этой стойке.

Порядок прикрепления стойки к монитору:

1. Выполните инструкции, указанные на упаковочной коробке, чтобы извлечь стойку из верхней защитной прокладки.
2. Извлеките основание стойки и подъемник стойки из упаковочного пакета.



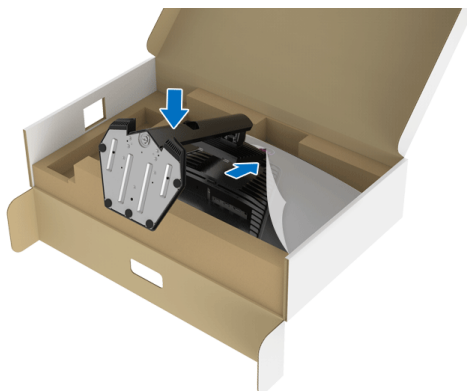
3. Выровняйте и установите подъемник стойки на основание.
4. Откройте винтовую рукоятку снизу основания стойки и поверните ее по часовой стрелке, чтобы прикрепить стойку к основанию.
5. Закройте винтовую рукоятку.



6. Откройте защитную обертку на мониторе для доступа к площадке VESA на мониторе.



7. Вставьте выступы на подъемнике стойки в прорези на задней стенке дисплея и опустите стойку, чтобы она со щелчком встала на место.

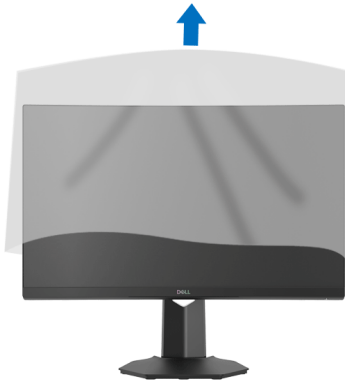


8. Возьмитесь за подъемник стойки, осторожно поднимите монитор и поставьте его на ровную поверхность.



ПРИМЕЧАНИЕ: Поднимая монитор, прочно держите подъемник стойки, чтобы случайно не уронить и не повредить монитор.

9. Снимите защитную обертку с монитора.



Подключение монитора

⚠ ПРЕДУПРЕЖДЕНИЕ: Перед выполнением любых процедур, описанных в этом разделе, прочитайте раздел [Инструкции по технике безопасности](#).

📎 ПРИМЕЧАНИЕ: Мониторы Dell рассчитаны на оптимальную работу с кабелями Dell, входящими в комплект поставки. Dell не гарантирует качество видео и нормальную работу при использовании кабелей, изготовленных не компанией Dell.

📎 ПРИМЕЧАНИЕ: Перед подключением кабелей пропустите их через специальное отверстие для укладки кабелей.

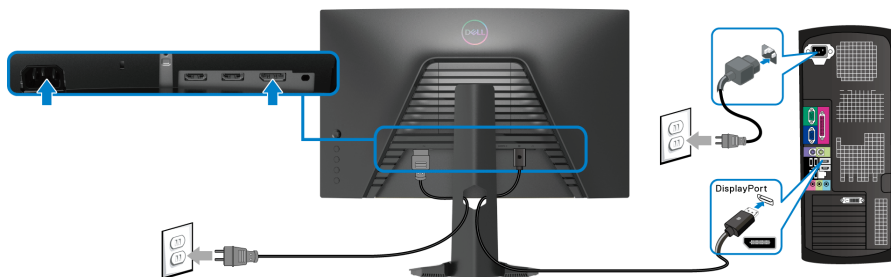
📎 ПРИМЕЧАНИЕ: Не подключайте к компьютеру одновременно все кабели.

📎 ПРИМЕЧАНИЕ: Изображения служат только для иллюстрации. Внешний вид компьютера может отличаться от показанного.

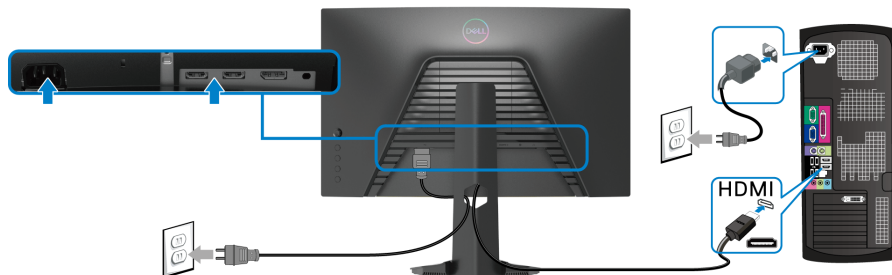
Порядок подключения монитора к компьютеру:

1. Выключите компьютер и отсоедините шнур питания.
2. Подключите кабель DisplayPort или HDMI от монитора к компьютеру.

Подключение кабеля DisplayPort (DP-на-DP) и шнуров питания



Подключение кабеля HDMI (опция) и шнуров питания



Прокладка кабелей



Подключив все необходимые кабели к монитору и компьютеру (порядок подключения кабелей см. в разделе [Подключение монитора](#)), пропустите все кабели через отверстие, как показано выше.

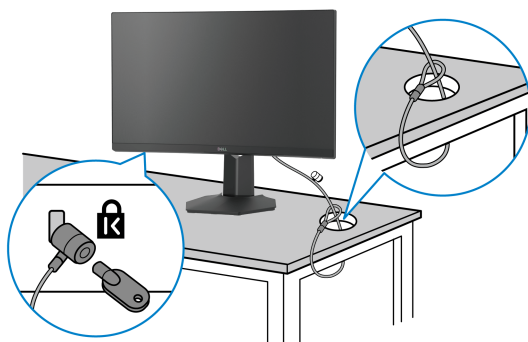


Защита монитора с помощью замка Kensington (опция)

Гнездо замка безопасности находится в нижней части монитора. (См. раздел [Гнездо замка безопасности](#))

Дополнительные сведения об использовании замка Kensington (покупается отдельно) см. в документации из комплекта поставки замка.

Прикрепите монитор к столу с помощью замка безопасности Kensington.

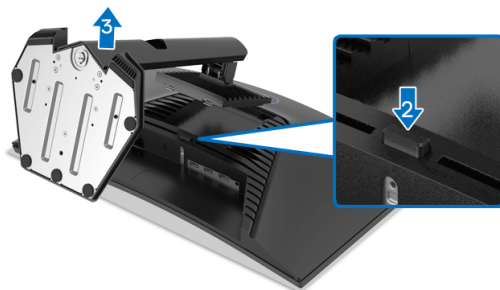


ПРИМЕЧАНИЕ: Изображение приведено только для иллюстрации. Внешний вид замка может отличаться от показанного.

Снятие стойки монитора

ПРИМЕЧАНИЕ: Чтобы не поцарапать ЖК-экран во время отсоединения стойки, положите монитор на мягкую чистую поверхность.

ПРИМЕЧАНИЕ: Описанные ниже инструкции применимы только для снятия стойки, входящей в комплект поставки монитора. Если вы купили стойку отдельно у другого продавца, то для ее снятия выполните инструкции по установке, прилагаемые к этой стойке.



Чтобы снять стойку, выполните следующие действия:

1. Положите монитор на мягкую ткань или подстилку.
2. Нажмите и удерживайте кнопку открепления.
3. Поднимите стойку и отсоедините ее от монитора.

Комплект для настенного крепления стандарта VESA (покупается дополнительно)



(Размер винтов: M4 x 10 мм).

См. инструкции, прилагаемые к комплекту для настенного крепления стандарта VESA.

1. Поместите панель монитора на мягкую ткань или подушку на устойчивом ровном столе.
2. Снимите стойку монитора. (См. раздел [Снятие стойки монитора](#))
3. С помощью крестовой отвертки Phillips выверните четыре винта, крепящие пластиковую крышку.
4. Подсоедините к монитору крепежный кронштейн из комплекта для настенного крепления.
5. Закрепите монитор на стене. Дополнительные сведения см. в документации, прилагаемой к комплекту для настенного крепления.

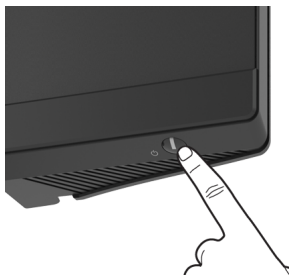
ПРИМЕЧАНИЕ: Для использования только с настенным кронштейном, внесенным в перечень продуктов, аттестованных организацией UL, CSA или GS и рассчитанным на вес/нагрузку не менее 13,48 кг.



Работа с монитором

Включите питание монитора

Нажмите кнопку питания, чтобы включить монитор.




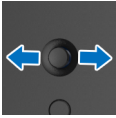
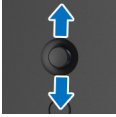
Использование управляющего джойстика

Для регулировки параметров в экранном меню используйте управляющий джойстик на задней стенке монитора.



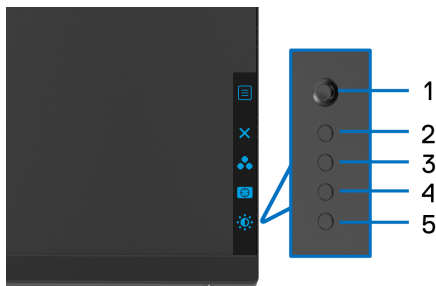
1. Нажмите кнопку джойстика для открытия главного экранного меню.
2. Для перемещения между пунктами нажимайте джойстик вверх/вниз/влево/вправо.
3. Снова нажмите кнопку джойстика для подтверждения настроек и выхода.




Джойстик	Описание
	<ul style="list-style-type: none"> • Когда отображается экранное меню, нажмите эту кнопку для подтверждения выбора и сохранения настроек. • Когда экранное меню не отображается, нажмите эту кнопку для открытия главного экранного меню. См. раздел Доступ к системе меню.
	<ul style="list-style-type: none"> • Для перемещения в 2 направлениях (вправо и влево). • Переместите вправо для входа в подменю. • Переместите влево для выхода из подменю. • Увеличение (вправо) или уменьшение (влево) значения выбранного параметра в меню.
	<ul style="list-style-type: none"> • Для перемещения в 2 направлениях (вверх и вниз). • Перемещение между пунктами меню. • Увеличение (вверх) или уменьшение (вниз) значения выбранного параметра в меню.

Использование органов управления на задней панели




Используйте кнопки управления на задней стенке монитора для доступа к экранному меню и функциональным клавишам.



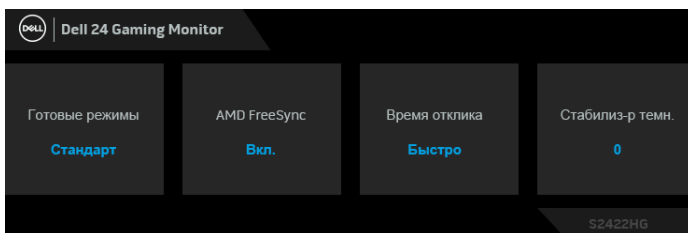
В следующей таблице описываются кнопки на задней панели:

Кнопка на задней панели	Описание
<p>1</p>  <p>Меню</p>	<p>Нажмите кнопку МЕНЮ, чтобы открыть экранное меню. См. раздел Доступ к системе меню.</p>




2		Выход из главного экранного меню.
3	 Функциональная клавиша/ Готовые режимы	Выбор нужного цветового режима из списка готовых режимов.
4	 Функциональная клавиша/ Стабилиз-р темн.	Запуск меню Стабилиз-р темн.
5	 Функциональная клавиша/Яркость/ контрастность	Прямой доступ к регуляторам Яркость / контрастность.

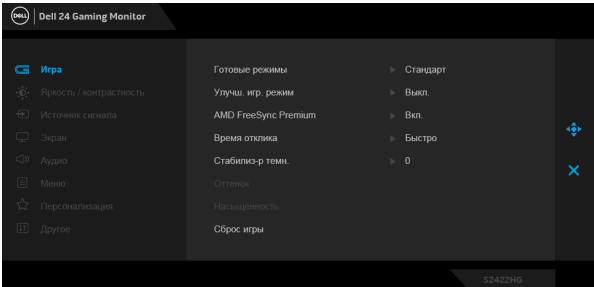
При нажатии любой из этих кнопок (кроме кнопки джойстика) появляется экранная строка состояния, отображающая текущие настройки некоторых экранных функций.



Использование экранного меню

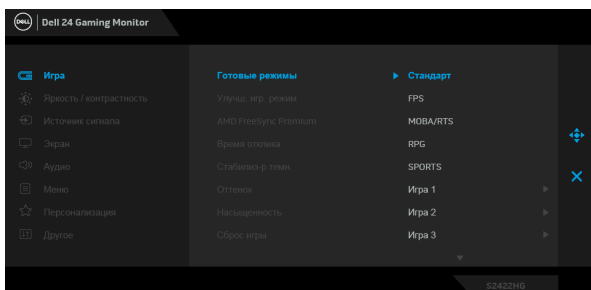
Доступ к системе меню

Значок	Меню и подменю	Описание
	Игра	Используйте это меню для персональных настроек визуализации игры.



Готовые режимы

Позволяет выбирать готовые цветовые режимы из списка.



- **Стандарт:** Загрузка параметров цвета, используемых в мониторе по умолчанию. Этот предустановленный режим работы используется по умолчанию.
- **FPS:** Загрузка настроек цвета, идеальных для игр типа FPS (шутер от первого лица).



Готовые режимы

- **МОБА/RTS:** Загрузка настроек цвета, идеальных для игр типа МОБА (многопользовательская онлайн-боевая арена) и RTS (стратегия в реальном времени).
 - **RPG:** Загрузка настроек цвета, идеальных для игр ролевых игр (RPG).
 - **SPORTS:** Загрузка настроек цвета, идеальных для игр спортивных игр.
 - **Игра 1/Игра 2/Игра 3:** Позволяет настраивать параметры цвета, **Время отклика** и **Стабилиз-р темн.** в зависимости от типа игры.
 - **ComfortView:** Уменьшение уровня излучаемого экраном синего света для большего удобства для глаз при просмотре.
ПРЕДУПРЕЖДЕНИЕ: Возможное излучение синего света от монитора в течение долгого времени может причинить вред здоровью и глазам, например, вызвать зрительную усталость из-за работы с цифровыми устройствами и зрительное утомление. Использование монитора в течение долгого времени может также вызвать болезненные ощущения в разных частях тела, например, в шее, руках, спине и плечах. Дополнительные сведения см. в разделе [Эргономика](#).
 - **Теплый:** Вывод цветов при более низких цветовых температурах. Экранное изображение становится теплее и приобретает красно/желтый оттенок.
 - **Холодный:** Вывод цветов при более высоких цветовых температурах. Экранное изображение становится холоднее и приобретает синий оттенок.
-

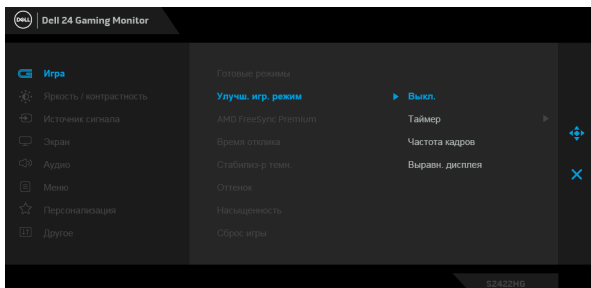


Готовые режимы

- **Обычн.цвет:** Ручная настройка параметров цвета. Нажатием кнопок джойстика отрегулируйте значения параметров **Усиление, Смещение, Оттенок и Насыщенность** и создайте собственный готовый цветовой режим.

Улучш. игр. режим

Предлагаются три функции улучшения игровых параметров.



- **Выкл.**

Выберите для отключения функций раздела **Улучш. игр. режим**.

- **Таймер**

Включение и выключение таймера в верхнем левом углу экрана. Таймер показывает, сколько времени прошло с начала игры. Выберите вариант из списка временных интервалов, чтобы получать предупреждения об оставшемся времени.

- **Частота кадров**

Выберите **Вкл.** для отображения текущей частоты кадров во время игры. Чем выше эта частота, тем более плавной будет передача движений на экране.

- **Выравн. дисплея**

Включение этой функции может помочь идеально точно выровнять видеоизображения с нескольких мониторов.



AMD FreeSync Premium

Если выбрать **Вкл.**, то монитор будет работать на максимальной возможной частоте кадров для уменьшения отставания входного сигнала и устранения разрывов изображения на экране, обеспечивая более плавное изображения во время компьютерных игр.

ПРИМЕЧАНИЕ: AMD FreeSync Premium и MPRT нельзя активировать одновременно.

Время отклика

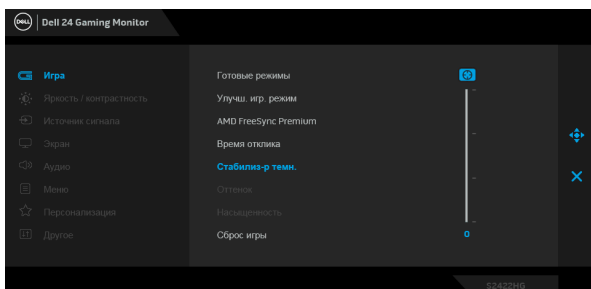
Позволяет для параметра **Время отклика** установить значения **Быстро**, **Сверхбыстрый** или **MPRT**.

ПРИМЕЧАНИЕ: Параметр **MPRT** доступен, только когда для частоты обновления источника входного сигнала установлено значение 144 Гц или выше.

ПРИМЕЧАНИЕ: AMD FreeSync Premium и MPRT нельзя активировать одновременно.

Стабилиз-р темн.

Эта функция улучшает качество изображения в темных сценах игры. Чем выше значение (от 0 до 3), качество изображения в темных сценах игры.



Оттенок Эта функция позволяет придавать видеоизображению зеленый или фиолетовый оттенок. Применяется для настройки нужного телесного оттенка.

Нажатием джойстика отрегулируйте оттенок в диапазоне 0-100.

Нажимайте джойстик вверх для усиления зеленого оттенка видеоизображения.

Нажимайте джойстик вниз для усиления фиолетового оттенка видеоизображения.

ПРИМЕЧАНИЕ: Регулировка параметра **Оттенок** возможна только при выборе готового режима **FPS, MOBA/RTS, SPORTS** или **RPG**.

Насыщенность Эта функция позволяет регулировать насыщенность цвета видеоизображения.

Нажатием джойстика отрегулируйте насыщенность в диапазоне 0-100.

Нажимайте джойстик вверх для усиления цветовой насыщенности видеоизображения.

Нажимайте джойстик вниз для усиления монохромного эффекта видеоизображения.

ПРИМЕЧАНИЕ: Регулировка параметра **Насыщенность** возможна только при выборе готового режима **FPS, MOBA/RTS, SPORTS** или **RPG**.

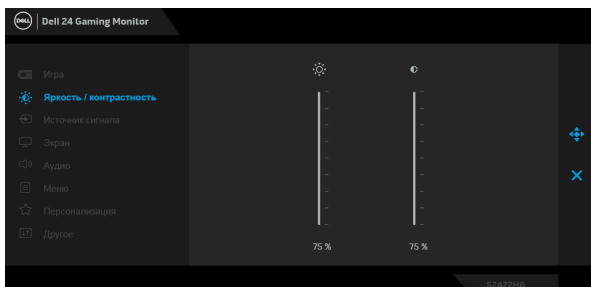
Сброс игры Сброс всех настроек в меню **Игра** в стандартные заводские значения.





Яркость / контрастность

Используйте это меню, чтобы активировать настройку параметров **Яркость / контрастность**.



Яркость

Параметр **Яркость** позволяет регулировать яркость подсветки.

Переместите джойстик вверх для увеличения уровня яркости или вниз для уменьшения уровня яркости (мин. 0 / макс. 100).

ПРИМЕЧАНИЕ: Когда активирован параметр **MPRT**, регулировка параметра **Яркость** невозможна.

Контрастность Сначала отрегулируйте параметр **Яркость**, затем при необходимости отрегулируйте параметр **Контрастность**.

Переместите джойстик вверх для увеличения уровня контрастности или вниз для уменьшения уровня контрастности (мин. 0 / макс. 100).

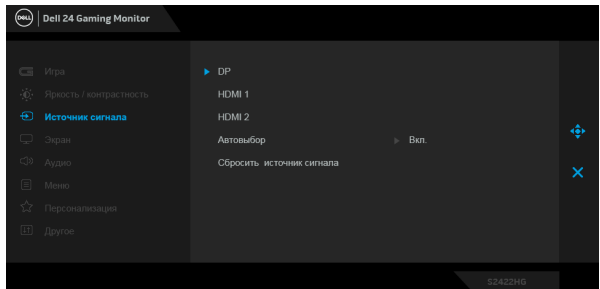
Параметр **Контрастность** регулирует степень различия между темными и светлыми участками на экране монитора.





Источник сигнала

Меню **Источник сигнала** позволяет выбрать нужный видеосигнал для подключения к монитору.



DP

Выберите вход **DP**, если используете разъем DisplayPort (DP). Нажмите кнопку джойстика для подтверждения выбора.

HDMI 1

Выберите вход **HDMI 1** или **HDMI 2**, если используете разъем HDMI. Нажмите кнопку джойстика для подтверждения выбора.

HDMI 2

Автовыбор

Включите эту функцию, чтобы монитор автоматически вел поиск доступных источников входного сигнала. Нажмите кнопку джойстика для подтверждения выбора.

Сбросить источник сигнала

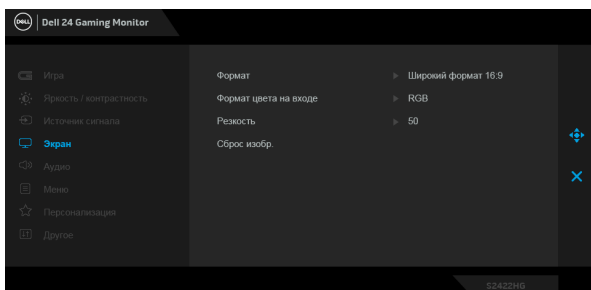
Сброс всех настроек в меню **Источник сигнала** в стандартные заводские значения.





Экран

Используйте меню **Экран** для регулировки изображений.



Формат

Для формата изображения установите значение **Широкий формат 16:9**, **4:3** или **5:4**.

Формат цвета на входе

Служит для установки режима видеовхода:

- **RGB**: Выберите этот вариант, если ваш монитор подключен к компьютеру или медиаплееру, у которого есть выход RGB.
- **YCbCr**: Выберите этот вариант, если ваш медиаплеер поддерживает только выход YCbCr.

Резкость

Эта функция позволяет настраивать резкость изображения. Нажатием джойстика отрегулируйте уровень резкости в диапазоне 0-100.

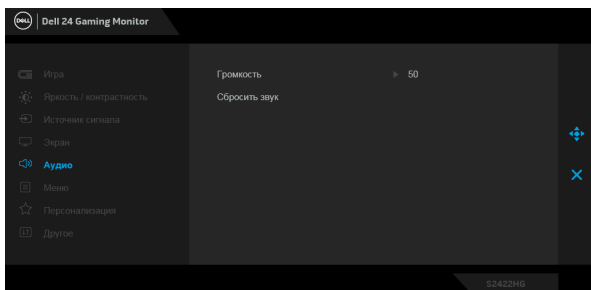
Сброс избр.

Сброс всех настроек в меню **Экран** в стандартные заводские значения.





Аудио



Громкость Служит для установки уровня громкости выхода на наушники.

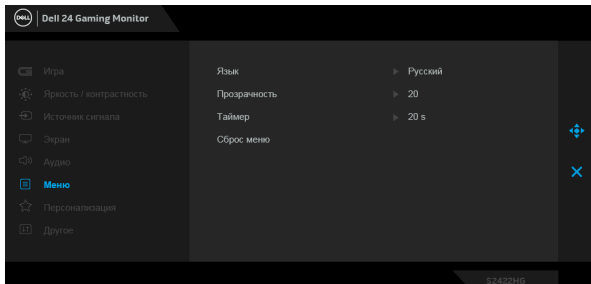
Нажатием джойстика отрегулируйте громкость в диапазоне 0-100.

Сбросить звук Сброс всех настроек в меню **Аудио** в стандартные заводские значения.



Меню

Выберите этот параметр для настройки параметров экранного меню, например, языка экранного меню, времени отображения экранного меню на экране и т.д.



Язык Можно выбрать один из восьми языков экранного меню: Английский, Испанский, Французский, Немецкий, Португальский бразильский, Русский, Упрощенный китайский или Японский.

Прозрачность Выберите этот параметр, чтобы изменить прозрачность меню перемещением джойстика вверх или вниз (мин. 0 / макс. 100).



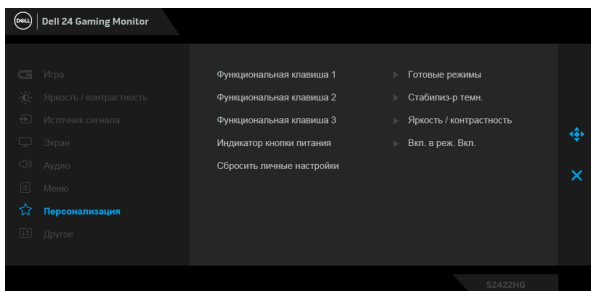
Таймер Задание длительности отображения экранного меню после перемещения джойстика или нажатия кнопки.

Нажатием джойстика отрегулируйте значение параметра с шагом в 1 секунду в диапазоне от 5 до 60 секунд.

Сброс меню Сброс всех настроек в меню **Меню** в стандартные заводские значения.



Персонализация



Функциональная клавиша 1 Позволяет выбрать функцию **Готовые режимы**, **Улучш. игр. режим**, **AMD FreeSync Premium**, **Стабилиз-р темн.**, **Яркость / контрастность**, **Источник сигнала**, **Формат** или **Громкость** и задать ее запуск нажатием этой горячей клавиши.

Функциональная клавиша 2

Функциональная клавиша 3

Индикатор кнопки питания Позволяет включить или отключить индикатор питания для экономии энергии.

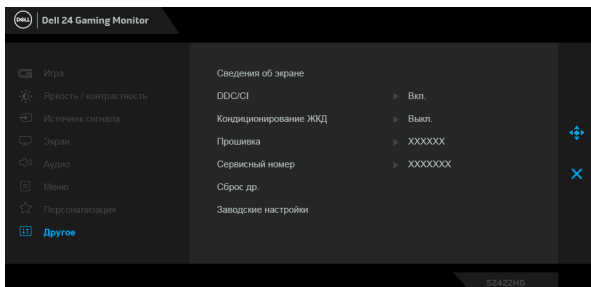
Сбросить личные настройки Сброс всех настроек в меню **Персонализация** и установка для них стандартных заводских значений.





Другое

Выберите этот вариант, чтобы отрегулировать настройки экранного меню, такие как **DDC/CI**, **Кондиционирование ЖКД** и так далее.

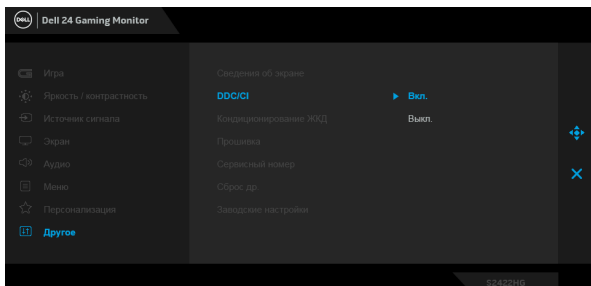


Сведения об экране

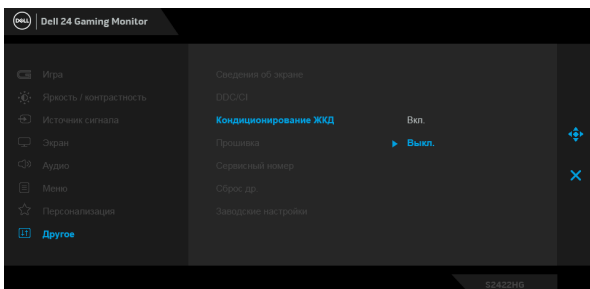
Отображение текущих настроек монитора.

DDC/CI

Функция **DDC/CI** (канал данных дисплея/командный интерфейс) позволяет настраивать параметры монитора (яркость, цветовой баланс и т.д.) с помощью программы, установленной на компьютере. Эту функцию можно отключить, выбрав **Выкл.** Включите эту функцию для расширения возможностей использования и оптимальной работы монитора.



Кондиционирование ЖКД Эта функция позволяет устранить незначительные остаточные изображения на экране. Длительность выполнения программы зависит от интенсивности остаточного изображения. Эту функцию можно включить, выбрав **Вкл.**



Прошивка Отображение версии прошивки (встроенного ПО) вашего монитора.

Сервисный номер Отображение сервисного номера вашего монитора. Эта строка позволит вам узнать номер телефона службы поддержки, проверить состояние гарантии, обновить драйверы на веб-сайте Dell и так далее.

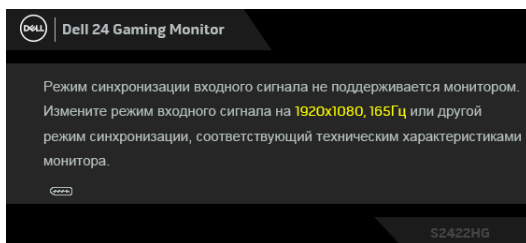
Сброс др. Сброс всех настроек в меню **Другое** в стандартные заводские значения.

Заводские настройки Для всех параметров готовых режимов восстанавливаются стандартные заводские значения.



Предупреждающее сообщение на экране

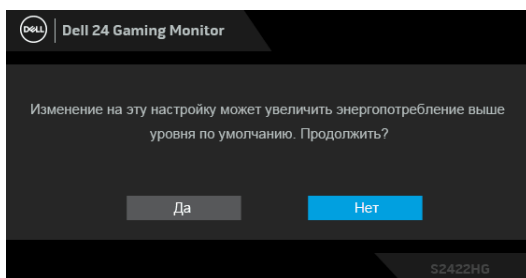
Если некоторые режимы разрешения не поддерживаются, на экране появляются следующее сообщение:



Сообщение означает, что невозможна синхронизация видеосигнала, принятого с компьютера. Диапазоны частот строчной и кадровой разверток, поддерживаемые этим монитором, см. в разделе [Технические характеристики монитора](#). Рекомендуется режим 1920 x 1080.

ПРИМЕЧАНИЕ: Сообщение может незначительно отличаться в зависимости от подключенного источника входного сигнала.

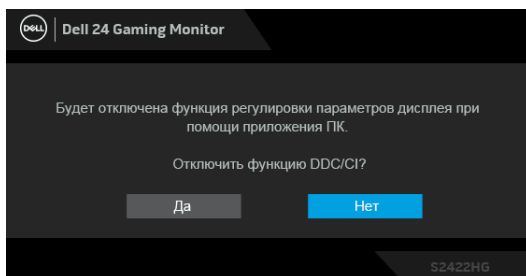
При первой регулировке уровня **Яркость** выше уровня по умолчанию появится следующее сообщение:



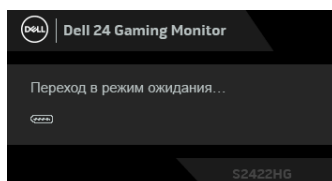
ПРИМЕЧАНИЕ: Если выбрать **Да**, то это сообщение не появится следующий раз при изменении значения параметра **Яркость**.



Перед отключением функции **DDC/CI** на экране появится следующее сообщение:



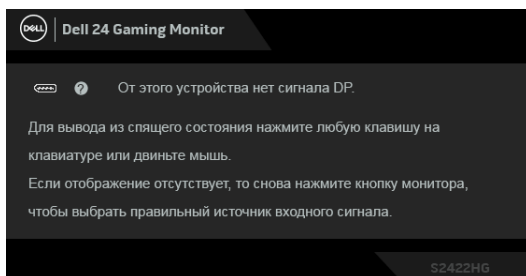
Когда монитор переходит в Режим ожидания, показывается следующее сообщение:



Активируйте компьютер и выведите монитор из режима сна, чтобы открыть [Экранное меню](#).

ПРИМЕЧАНИЕ: Сообщение может незначительно отличаться в зависимости от подключенного источника входного сигнала.

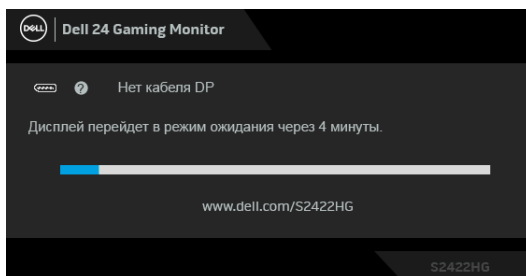
Экранное меню доступно только в обычном режиме работы. В зависимости от выбранного источника входного сигнала при нажатии любой кнопки, кроме кнопки питания, в режиме ожидания на экране появится следующее сообщение:



ПРИМЕЧАНИЕ: Сообщение может незначительно отличаться в зависимости от подключенного источника входного сигнала.

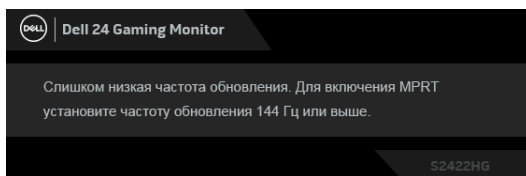


Если выбрать вход HDMI или DP, когда соответствующий кабель не подключен, то откроется следующее плавающее диалоговое окно.

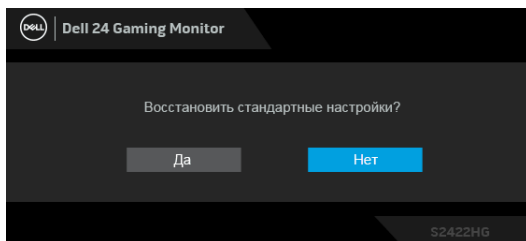


ПРИМЕЧАНИЕ: Сообщение может незначительно отличаться в зависимости от подключенного источника входного сигнала.

Когда выбран параметр **MPRT**, но частота кадров меньше 144 Гц, появится следующее сообщение:



При выборе **Заводские настройки** появится следующее сообщение:



Дополнительные сведения см. в разделе [Поиск и устранение неполадок](#).



Блокировка кнопок управления на задней панели

Вы можете заблокировать кнопки управления на задней панели, чтобы предотвратить доступ к экранному меню и/или кнопке питания.



Чтобы заблокировать кнопку(-и):

1. Нажмите и четыре секунды удерживайте **Кнопку 5**, в результате на экране появится меню.
2. Выберите один из следующих вариантов:
 - **Кнопки меню:** Выберите этот вариант, чтобы заблокировать все кнопки экранного меню, кроме кнопки питания.
 - **Кнопка Питание:** Выберите этот вариант, чтобы заблокировать только кнопку питания.
 - **Кнопки меню и питания:** Выберите этот вариант, чтобы заблокировать все кнопки на задней панели управления.

Для разблокировки кнопки(-ок) нажмите и четыре секунды удерживайте **Кнопку 5**, в результате на экране появится меню. Для разблокировки кнопки(-ок) нажмите значок **Разблокировать**



Настройка максимального разрешения

Порядок установки максимального разрешения монитора:

В Windows® 7, Windows® 8 и Windows® 8.1:

1. Только для Windows® 8 и Windows® 8.1: нажмите плитку Рабочий стол для переключения на классический рабочий стол.
2. Щелкните правой кнопкой мыши на рабочем столе и выберите пункт **Разрешение экрана**.
3. Щелкните раскрывающийся список **Разрешение экрана** и выберите **1920 x 1080**.
4. Нажмите **ОК**.

В ОС Windows® 10:

1. Правой кнопкой нажмите рабочий стол и выберите **Параметры экрана**.
2. Нажмите **Дополнительные параметры экрана**.
3. Щелкните раскрывающийся список **Разрешение** и выберите **1920 x 1080**.
4. Нажмите **Применить**.

Если не увидите вариант 1920 x 1080, то, возможно, требуется обновление драйвера видеоконтроллера. В зависимости от того, какой у вас компьютер, выполните одну из следующих процедур:

Если у вас ПК или портативный компьютер Dell:

- Откройте веб-страницу <http://www.dell.com/support>, введите ваш сервисный тег и загрузите новейший драйвер для видеокарты.

Если у вас компьютер или ноутбук не марки Dell:

- Зайдите на веб-сайт службы поддержки своего компьютера и загрузите новейший драйвер для видеокарты.
- Зайдите на веб-сайт производителя видеокарты и загрузите новейший драйвер для видеокарты.



Наклон и регулировка по высоте

ПРИМЕЧАНИЕ: Описанные ниже инструкции применимы только для подсоединения стойки, входящей в комплект поставки монитора. Если вы купили стойку отдельно у другого продавца, то для ее подсоединения выполните инструкции по установке, прилагаемые к этой стойке.

Наклон

Когда стойка подсоединена к монитору, можно наклонять монитор для обеспечения наиболее удобного угла обзора.



ПРИМЕЧАНИЕ: Монитор поставляется с отсоединенной стойкой.

Регулировка по высоте

ПРИМЕЧАНИЕ: Стойка выдвигается вверх до 100 мм. Следующий рисунок показывает, как выдвинуть стойку по вертикали.



Поиск и устранение неполадок

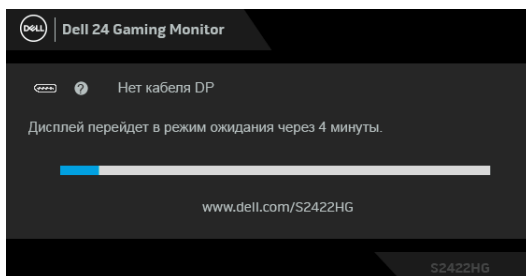
⚠ ПРЕДУПРЕЖДЕНИЕ: Перед выполнением любых процедур, описанных в этом разделе, прочитайте раздел [Инструкции по технике безопасности](#).

Самопроверка

Монитор поддерживает функцию самопроверки, с помощью которой можно проверить правильность работы монитора. Если монитор правильно подключен к компьютеру, но изображение на мониторе остается темным, то запустите функцию самопроверки монитора, выполнив следующие действия:

1. Выключите и компьютер, и монитор.
2. Отсоедините видеокабель от разъема на задней стенке компьютера. Для правильного выполнения процедуры самопроверки отключите все цифровые кабели на задней стенке компьютера.
3. Включите монитор.

✎ ПРИМЕЧАНИЕ: Если монитор работает правильно, но не обнаруживает видеосигнала, то на экране появится диалоговое окно (на черном фоне). В режиме самопроверки индикатор питания горит белым (цвет по умолчанию).



✎ ПРИМЕЧАНИЕ: Это окно также появляется во время нормальной работы системы в случае отсоединения или повреждения видеокабеля. Сообщение может незначительно отличаться в зависимости от подключенного источника входного сигнала.

4. Это окно также появляется во время нормальной работы системы в случае отсоединения или повреждения видеокабеля.
5. Выключите монитор и снова подключите видеокабель; затем включите и компьютер, и монитор.




Если экран монитора остается пустым после выполнения вышеуказанной процедуры, проверьте видеоконтроллер и компьютер, т.к. в работе монитора неполадки отсутствуют.

Встроенная диагностика

В вашем мониторе имеются встроенные средства диагностики, помогающие выявить источник (монитор, компьютер или видеокарта) неисправности, вызвавшей ненормальное изображение на экране.



Порядок запуска функции встроенной диагностики:

1. Проверьте чистоту экрана (на поверхности экрана не должно быть пыли).
2. Нажмите и четыре секунды удерживайте **Кнопку 5**, в результате на экране появится меню.
3. С помощью джойстика выделите пункт **Диагностика**  и нажмите кнопку джойстика, чтобы запустить диагностику. Появится серый экран.
4. Осмотрите экран на предмет дефектов или аномалий.
5. Снова переключите джойстик, чтобы появился красный экран.
6. Осмотрите экран на предмет дефектов или аномалий.
7. Повторите шаги 5 и 6 для отображения зеленого, синего, черного и белого экранов. Проверьте, нет ли аномалий или дефектов.

Проверка закончится, когда появится экран с текстом. Для выхода снова нажмите джойстик.

Если встроенные средства диагностики не выявят на экране отклонения от нормы, то это значит, что монитор работает нормально. Проверьте видеокарту и компьютер.



Типичные неполадки

В следующей таблице приведены общие сведения о возможных проблемах с монитором и решения по их устранению:

Признаки	Что вы видите	Возможные решения
Нет видеоизображения/индикатор питания не горит	Отсутствует изображение	<ul style="list-style-type: none">• Проверьте правильность и надежность подключения видеокабеля от компьютера к монитору.• Проверьте исправность сетевого шнура питания, подключив его к другому устройству.• Убедитесь, что кнопка питания нажата полностью.• Убедитесь в том, что источник входного сигнала правильно выбран в меню Источник сигнала.
Нет видеоизображения/индикатор питания горит	Отсутствует изображение или экран неяркий	<ul style="list-style-type: none">• Откройте экранное меню и увеличьте значения яркости и контрастности.• Выполните процедуру самопроверки монитора.• Проверьте, не погнуты и не повреждены ли контакты разъема видеокабеля.• Запустите процедуру встроенной диагностики.• Убедитесь, что в меню Источник сигнала выбран правильный вход.



Плохая фокусировка	Изображение нечеткое, размытое или двоится	<ul style="list-style-type: none">• Не используйте удлинители видеокабеля.• Сбросьте настройки монитора, восстановив для них заводские значения.• Измените разрешение видео в соответствии с форматом изображения.
Дрожащее/неустойчивое видео-изображение	Неустойчивое изображение или смещение изображения	<ul style="list-style-type: none">• Сбросьте настройки монитора, восстановив для них заводские значения.• Проверьте факторы влияния окружающей среды.• Установите монитор в другое место и проверьте работу устройства в другой комнате.
Не поджигаются некоторые пиксели	На ЖК-экране видны точки	<ul style="list-style-type: none">• Включите и снова выключите питание.• Технология изготовления ЖК-экранов допускает наличие не поджигающихся пикселей.• Дополнительные сведения о Политике компании Dell в отношении качества мониторов и пикселей см. на веб-сайте поддержки Dell: www.dell.com/pixelguidelines



Состояние пикселей не меняется	На ЖК-экране видны яркие точки	<ul style="list-style-type: none"> • Включите и снова выключите питание. • Технология изготовления ЖК-экранов допускает наличие не поджигающихся пикселей. • Дополнительные сведения о Политике компании Dell в отношении качества мониторов и пикселей см. на веб-сайте поддержки Dell: www.dell.com/pixelguidelines
Проблемы с яркостью	Слишком яркое или тусклое изображение	<ul style="list-style-type: none"> • Сбросьте настройки монитора, восстановив для них заводские значения. • В экранном меню отрегулируйте значения яркости и контраста.
Геометрическое искажение	Экран отцентрирован неправильно	<ul style="list-style-type: none"> • Сбросьте настройки монитора, восстановив для них заводские значения.
Горизонтальные/вертикальные линии	На экране видны одна или несколько линий	<ul style="list-style-type: none"> • Сбросьте настройки монитора, восстановив для них заводские значения. • Запустите функцию самопроверки монитора и проверьте, появляются ли эти линии и в режиме самопроверки. • Проверьте, не погнуты и не повреждены ли контакты разъема видеоскабеля. • Запустите процедуру встроенной диагностики.



Проблемы с синхронизацией	Искаженное или "рваное" изображение на экране	<ul style="list-style-type: none"> • Сбросьте настройки монитора, восстановив для них заводские значения. • Запустите функцию самопроверки монитора и проверьте, появляются ли эти искажения на экране и в режиме самопроверки. • Проверьте, не погнуты и не повреждены ли контакты разъема видеокабеля. • Перезагрузите компьютер в безопасном режиме.
Проблемы безопасности	Видны искры или дым	<ul style="list-style-type: none"> • Не предпринимайте никаких действий. • Немедленно обратитесь в компанию Dell.
Нерегулярные неполадки	Монитор неправильно работает при включении и выключении	<ul style="list-style-type: none"> • Проверьте правильность и надежность подключения видеокабеля от компьютера к монитору. • Сбросьте настройки монитора, восстановив для них заводские значения. • Запустите функцию самопроверки монитора и проверьте, возникает ли эта нерегулярная проблема и в режиме самопроверки.



Отсутствует цвет	Отсутствует цвет в изображении	<ul style="list-style-type: none"> • Выполните процедуру самопроверки монитора. • Проверьте правильность и надежность подключения видеокабеля от компьютера к монитору. • Проверьте, не погнуты и не повреждены ли контакты разъема видеокабеля.
Неверная цветопередача	Неправильный цвет на изображении	<ul style="list-style-type: none"> • Измените настройки Готовые режимы в экранном меню Игра в зависимости от приложения. • Отрегулируйте значение параметров Усиление/Смещение/Оттенок/Насыщенность в разделе Обычн.цвет в экранном меню Игра. • В экранном меню настроек Экран для параметра Формат цвета на входе измените значение на RGB или YCbCr/YPrPb. • Запустите процедуру встроенной диагностики.
На мониторе долго сохраняется остаточное изображение от статичной картинки	На экране видна слабая тень статичного изображения	<ul style="list-style-type: none"> • Задайте выключение экрана через несколько минут бездействия. Эти параметры можно настроить в разделе Параметры питания (Windows) или Энергосбережение (Mac). • Либо используйте динамическую заставку.



Неполадки, характерные для данного изделия

Признаки	Что вы видите	Возможные решения
Слишком мелкое изображение на экране	Изображение выводится в центре экрана, но не заполняет всей области просмотра	<ul style="list-style-type: none">• Проверьте параметр Формат в экранном меню Экран.• Сбросьте настройки монитора, восстановив для них заводские значения.
Не удается настроить монитор с помощью кнопок на задней панели	Экранное меню не отображается	<ul style="list-style-type: none">• Выключите монитор, отсоедините шнур питания, затем снова подсоедините его и включите монитор.• Возможно, заблокировано экранное меню. Для разблокировки нажмите и 4 секунды удерживайте четвертую кнопку (по умолчанию - функциональная клавиша Яркость / контрастность) под кнопкой джойстика.
Входной сигнал отсутствует при нажатии элементов управления	Нет изображения, индикатор горит белым	<ul style="list-style-type: none">• Проверьте источник входного сигнала. Подвигав мышь или нажав любую клавишу на клавиатуре, убедитесь, что компьютер не перешел в режим энергосбережения.• Проверьте правильность подключения сигнального кабеля. При необходимости отключите и снова подключите сигнальный кабель.• Сбросьте настройки компьютера или видеопроигрывателя.



Изображение заполняет не весь экран	Изображение не вписывается в экран по высоте или ширине	<ul style="list-style-type: none">• В зависимости от различных форматов видео (соотношения сторон) DVD-дисков изображение может вписываться или не вписываться в экран.• Запустите процедуру встроенной диагностики.
-------------------------------------	---	---



Приложение

ПРЕДУПРЕЖДЕНИЕ: Инструкции по технике безопасности

⚠ ПРЕДУПРЕЖДЕНИЕ: Применение средств управления, регулировок или процедур, отличных от тех, что предписаны в настоящей документации, может вызвать шок, поражение электрическим током и/или механические травмы.

Информацию о технике безопасности см. в публикации "Информация о технике безопасности, экологических и правовых нормативах (SERI)".

Уведомление Федеральной комиссии по связи США (ФКС) (только для США) и другая нормативная информация

Сведения по уведомлениям ФКС и другой нормативной информации см. на веб-сайте www.dell.com/regulatory_compliance

Обращение в компанию Dell

Заказчики на территории США могут позвонить по номеру 800-WWW-DELL (800-999-3355).

✍ ПРИМЕЧАНИЕ: Если у вас нет активного подключения к Интернету, то контактные сведения можно найти в счете на покупку, упаковочном листе, квитанции или в каталоге продуктов Dell.

Компания Dell предлагает различные услуги поддержки и технического обслуживания (по телефону и по Интернету). Услуги различаются в зависимости от страны и типа продукта, поэтому некоторые услуги могут быть недоступны в вашем регионе.

- Техническая помощь в режиме онлайн — www.dell.com/support/monitors
- Обращение в компанию Dell — www.dell.com/contactdell

База данных Европейского Союза по продуктам для поиска данных о классе энергоэффективности и информационных листовок

S2422HG: <https://eprel.ec.europa.eu/qr/413622>

