


Dell S2421HN/S2421NX/S2721HN/ S2721NX

Dell Display Manager מדריך למשתמש



הערה: הערה פירושה מידע חשוב שיעזור לך להשתמש טוב יותר במוצר. 

זכויות יוצרים © 2020 Dell Inc. או חברות הבת שלה. כל הזכויות שמורות. Dell, EMC ושאר הסימנים הם סימנים מסחריים של Dell Inc. או חברות הבת שלה. סימנים אחרים עשויים להיות סימנים מסחריים של בעליהם בהתאמה.

2020 – 07

Rev. A00

תוכן עניינים

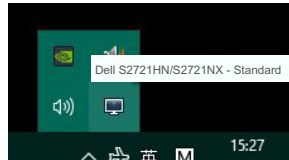
4	סקירה כללית
5	שימוש בתיבת הדו-שיח הגדרות מהירות
7	הגדרת תכונות תצוגה בסיסיות
9	הקצאת מצבים מוגדרים מראש ליישומים
11	סידור חלונות באמצעות Easy Arrange
15	ניהול כמה אותות וידאו במקביל
17	שחזור מיקומי היישומים
18	שימוש בתכונות של חיסכון בצריכת החשמל
19	קיצורי מקשים אחרים
20	חיבור DDM לחלון פעיל (Windows 10 בלבד)
21	פתרון בעיות




Dell Display Manager היא תוכנה ל-Microsoft Windows שמשמשך לניהול הצג או קבוצת צגים. היא מאפשרת לכוון ידנית את התמונה המוצגת, להקצות הגדרות אוטומטיות, לנהל את צריכת החשמל, לסדר את החלונות, לסובב את התמונה ולהשתמש בתכונות נוספות בצגים נבחרים של Dell. לאחר ההתקנה, יתווסף סמל של Dell Display Manager למגש ההודעות והתוכנה תפעל בכל הפעלה של המערכת. אפשר להציג פרטים על הצגים המחוברים למחשב על ידי העברת הכבר מעל לסמל שבמגש ההודעות.

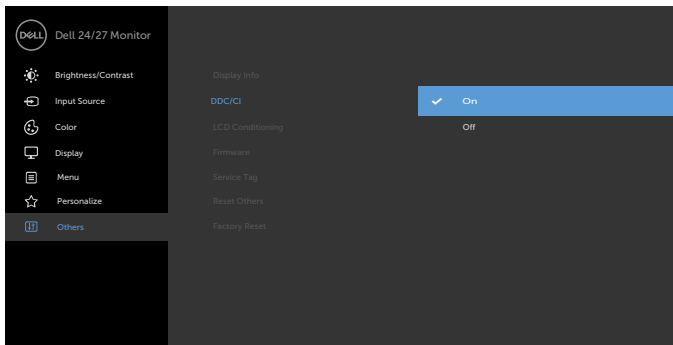


S2421HN/S2421NX



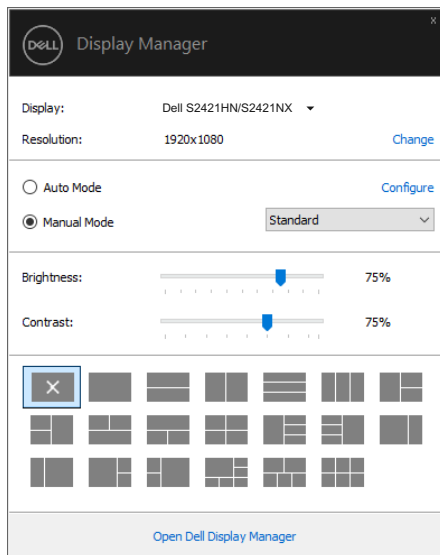
S2721HN/S2721NX

 הערה: תוכנת Dell Display Manager משתמשת בערוץ DDC/CI כדי לתקשר עם הצג. ודא שהאפשרות DDC/CI מופעלת בתפריט כפי שמוצג בהמשך.



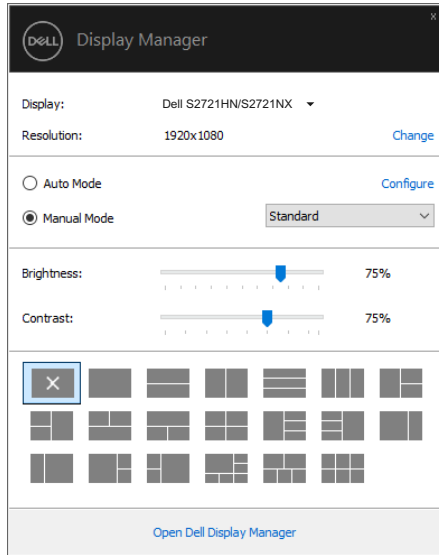
שימוש בתיבת הדו-שיח הגדרות מהירות

לחיצה על הסמל של Dell Display Manager במגש ההודעות תפתח את תיבת הדו-שיח **Quick Settings** (הגדרות מהירות). אם מחוברים מספר צגי Dell למחשב, ניתן לבחור צג ספציפי מהתפריט. בתיבת הדו-שיח **Quick Settings** (הגדרות מהירות) אפשר לשנות את רמות הבהירות והניגודיות של הצג, לשנות את הרזולוציה ולסדר בקלות את פריסת החלונות. אפשר לשנות את הרזולוציה של המסך באמצעות **Auto Mode** (מצב אוטומטי).



S2421HN/S2421NX





S2721HN/S2721NX

מתיבת הדו-שיח **Quick Settings** (הגדרות מהירות) אפשר גם לגשת אל ממשק המשתמש המתקדם של Dell Display Manager ולהפעיל ממנו תכונות בסיסיות, להגדיר את המצב האוטומטי ולהשתמש בתכונות נוספות.

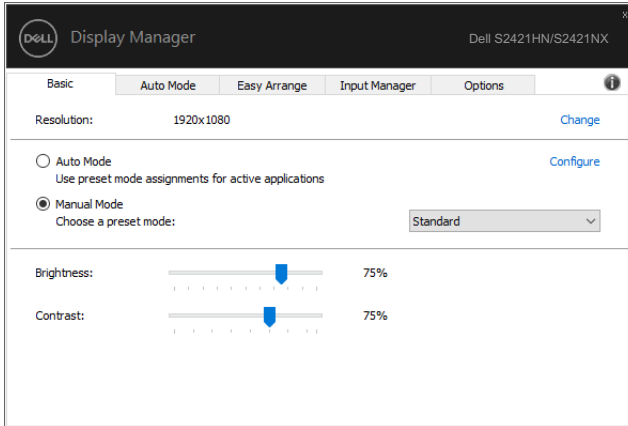
הערה: 

תכונה	פונקציה	תיאור
גישה מהירה ל-DDM	קיצור מקשים לפתיחת הממשק של DDM	Ctrl+Shift+D יש להשתמש במקשי חץ למעלה/חץ למטה או ללחוץ על "<" כדי לעבור בין הפריסות השונות של Easy Arrange.
שליטה בצג אחד במערכת של מספר צגים	מהתיבה הנפתחת לבחירת צג, הצג שנבחר מציג את הלוגו של Dell. יש להפעיל את תכונת הבדיקה העצמית של הצג. יש להעביר את הממשק של ה-DDM לצג שבו רוצים לשלוט. יש ללחוץ על Ctrl+Shift+D כדי לפתוח את ממשק המיני מתחת למצביע העכבר.	

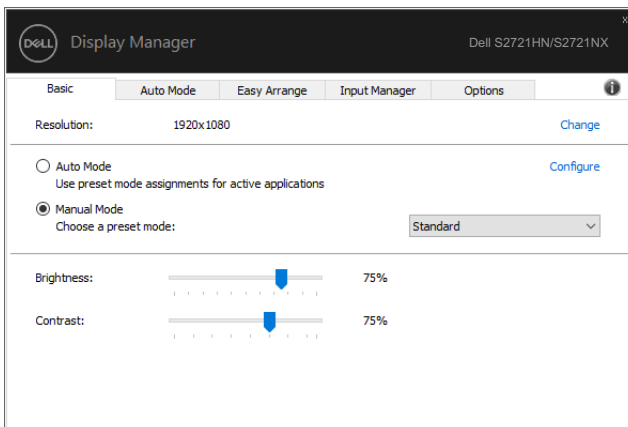


הגדרת תכונות תצוגה בסיסיות


אפשר לבחור באפשרות **Manual Mode (מצב ידני)** כדי לבחור ידנית מצב המוגדר מראש או באפשרות **Auto Mode (מצב אוטומטי)** כדי להפעיל מצב מסוים באופן אוטומטי לפי הפעולה המבוצעת. בכל פעם שהמצב המוגדר מראש משתנה תופיע במסך הודעה. אפשר לשנות גם את מידת ה **Brightness** (בהירות) וה **Contrast** (ניגודיות) של הצג בכרטיסייה **Basic (ביסוי)**.



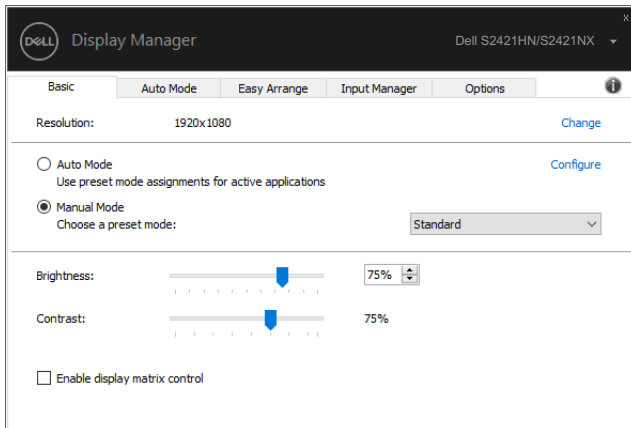
S2421HN/S2421NX



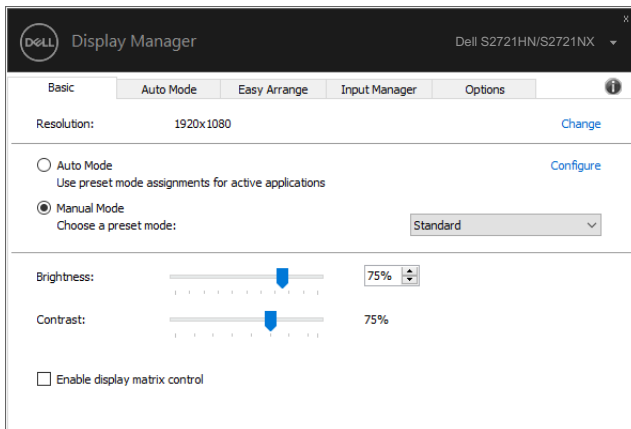
S2721HN/S2721NX

 **הערה:** כשמחברים כמה צגי Dell, אפשר לבחור באפשרות **Enable display matrix control** כדי להשתמש באותם מצבי צבעים, בהירות וניגודיות בכל הצגים.





S2421HN/S2421NX




S2721HN/S2721NX



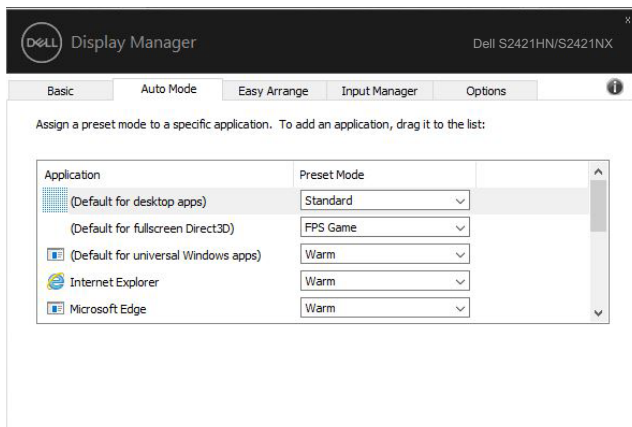
הקצאת מצבים מוגדרים מראש ליישומים

הכרטיסייה **Auto Mode (מצב אוטומטי)** מאפשרת לשייך **Preset Mode (מצב מוגדר מראש)** ליישום ספציפי ולהחיל אותו אוטומטית. כאשר מפעילים את **Auto Mode (מצב אוטומטי)**, התוכנה Dell Display Manager עוברת אוטומטית ל **Preset Mode (מצב מוגדר מראש)** המתאים כל עוד היישום שמשויך למצב מופעל. אפשר לבחור **Preset Mode (מצב מוגדר מראש)** שמשויך ליישום ספציפי יהיה זהה בכל הצגים שמחוברים למחשב או שהוא ישנתה בין צגים שונים.

התצורה של Dell Display Manager מוגדרת מראש עבור יישומים נפוצים רבים. כדי להוסיף יישום חדש לרשימת המצבים המשייכים גרור את היישום משולחן העבודה, מתפריט ההתחלה של Windows או מכל מקום אחר, ועזוב אותו ברשימה הנוכחית.

 **הערה:** אי אפשר לשייך מצב מוגדר מראש לאצוות של מספר קבצים, סקריפטים (קובצי Script), קובצי טעינה או קבצים שאינם קובצי הפעלה כגון קובצי Zip או קבצים מכוונים.

אפשר גם להגדיר את המצב Game כדי להשתמש בו בכל פעם שיישום Direct3D פועל במסך מלא. כדי למנוע מיישום מסוים להשתמש במצב כלשהו, צריך להקצות לו מצב מוגדר מראש אחר.



S2421HN/S2421NX



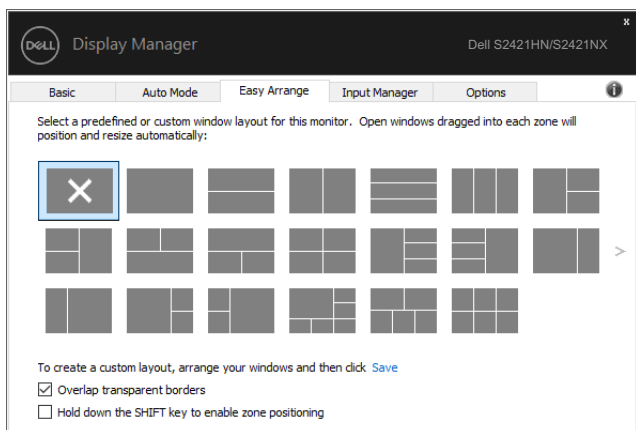


S2721HN/S2721NX

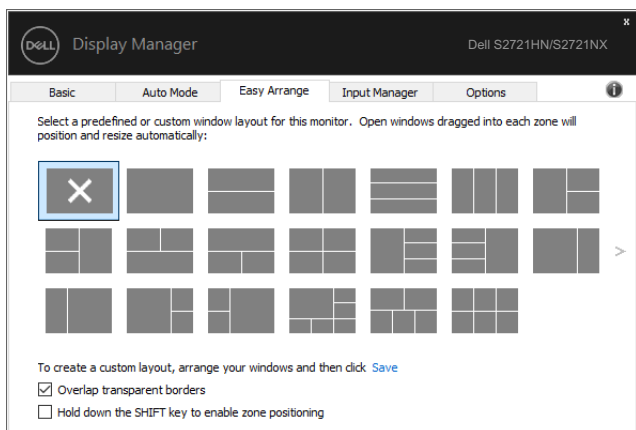


סידור חלונות באמצעות Easy Arrange

Easy Arrange היא תכונה שעוזרת לסדר בקלות את החלונות בשולחן העבודה. בוחרים פריסה מוגדרת מראש שרוצים וגוררים את החלונות של היישומים לאזורים המוגדרים. כדי למצוא פריסת נוספות, לוחצים על "<" או על המקשים Page Up/Page Down. כדי ליצור פריסה מותאמת אישית, מסדרים את החלונות הפתוחים ולוחצים על **Save** (שמירה).



S2421HN/S2421NX

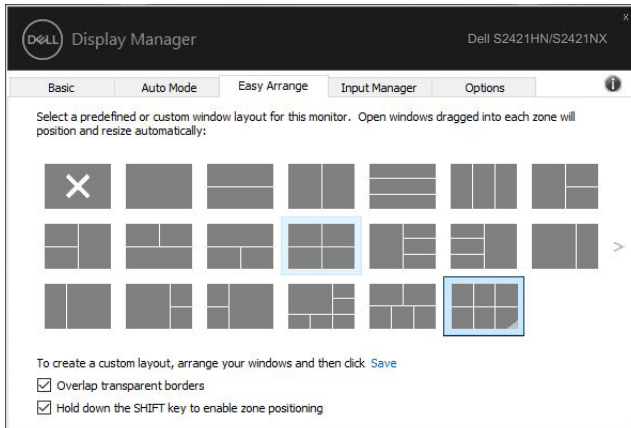


S2721HN/S2721NX

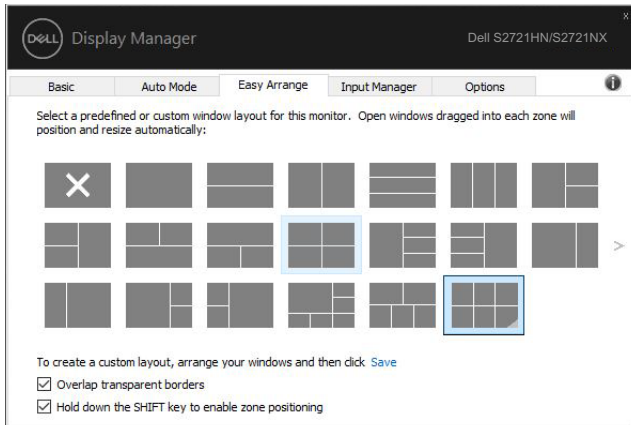


ב-10 Windows אפשר להשתמש בפריסת שונות לחלונות של שולחנות עבודה וירטואליים.

אם משתמשים הרבה בתכונת הצילום של Windows, אפשר לבחור באפשרות **Hold down the SHIFT key to enable zone positioning** (החזק את המקש **SHIFT** לחוץ כדי להפעיל את מיקום האזורים). כך תכונת הצילום של Windows מקבלת עדיפות על פני **Easy Arrange**. יהיה צריך ללחוץ על המקש Shift כדי לסדר באמצעות **Easy Arrange**.



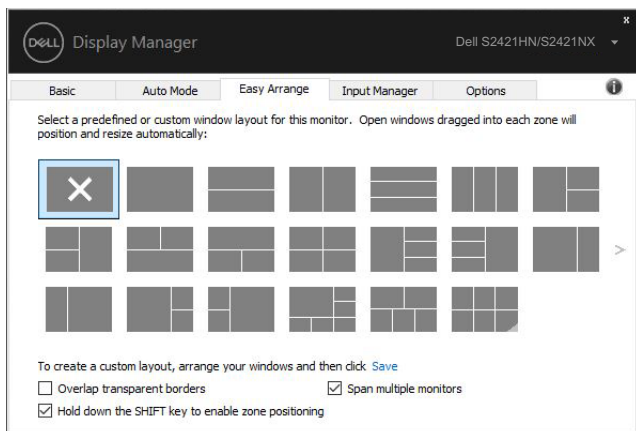
S2421HN/S2421NX



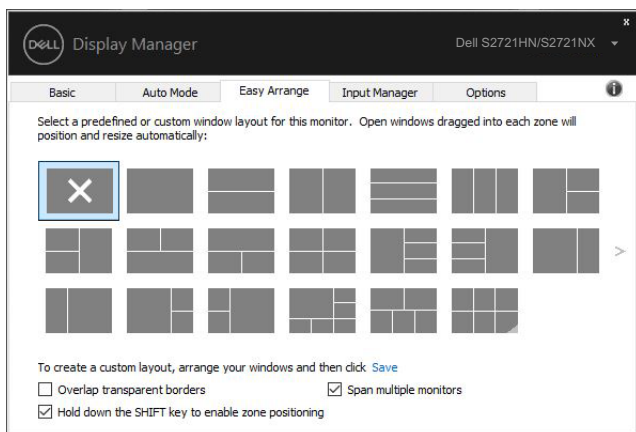
S2721HN/S2721NX



אם משתמשים בכמה צגים בשרשרת או במטריצה, אפשר להחיל את הפריסה שנערכה באמצעות **Easy Arrange** בכל הצגים שמחוברים כשולחן עבודה אחד. כדי להפעיל את התכונה הזו, צריך לבחור באפשרות **Span multiple monitors** (הרחבת מספר צגים). יהיה צריך לסדר את הצגים נכון כדי ליהנות כמו שצריך מהתכונה הזו.



S2421HN/S2421NX



S2721HN/S2721NX



קיימות דרכים מתקדמות אחרות לשימוש ב-Easy Arrange. ניתן לעיין בטבלה שלהלן.

תכונה	פונקציה	תיאור
Easy Arrange משופר	פריסות מותאמות אישית	• שמירה ומתן שם לעד 5 תבניות Easy Arrange מותאמות אישית • קביעת תצורה של תבניות של y*x.
	5 פריסות MRU (שנעשה בהן שימוש לאחרונה)	• יש ללחוץ על Ctrl+Shift+Home כדי לעבור בין 5 פריסות ה-MRU האחרונות.
	שינוי מהיר של גודל מחיצות.	• יש ללחוץ לחיצה ממושכת על Ctrl תוך שינוי הגודל של הפריסה הנוכחית של Easy Arrange כדי לכוון את גודל התאים בפריסה ומספרם.
		• תבנית Easy Arrange חדשה שנוצרת נשמרת במיקום הסמל של Easy Arrange.
		• יש ללחוץ לחיצה ממושכת על Ctrl תוך לחיצה על סמל הפריסה ששונתה כדי לשחזר אותה לפריסת ברירת המחדל.
	פריסות Easy Arrange עבור מצב לאורך	• מצב לאורך סמלי Easy Arrange מוצגים בעת סיבוב הצג.

 הערה: עבור יישומים מסוימים ייתכן שתידרש רזולוציה אפקטיבית מינימלית. יישומים כאלה עשויים שלא להתאים לאזור Easy Arrange אם הוא קטן יותר מגודל החלון הנדרש.

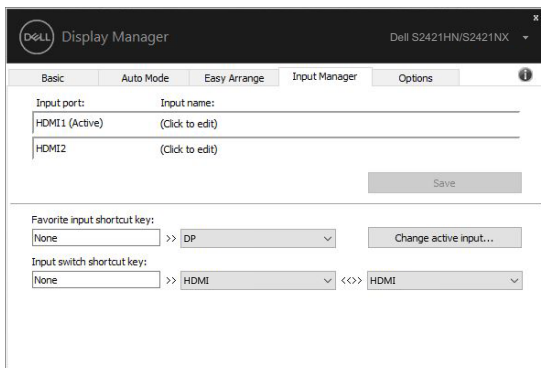


ניהול כמה אותות וידאו במקביל

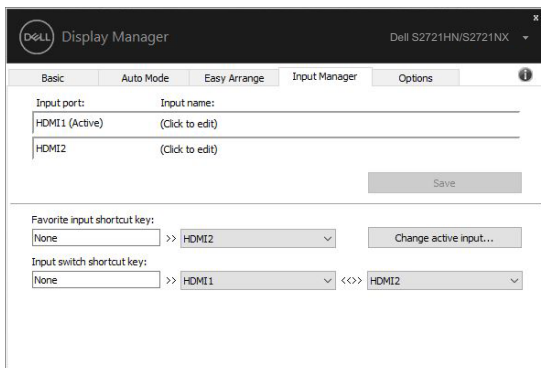
הכרטיסייה Input Manager מאפשרת לנהל את אותות הווידאו של המכשירים שמחוברים לצג של Dell. כך קל לעבור בין האותות כשעובדים על כמה מחשבים במקביל.

כל היציאות של אותות וידאו בצג מופיעות ברשימה. ניתן גם לבחור שם אישי לכל אות. חשוב להקפיד לשמור את השינויים אחרי העריכה.

אפשר להגדיר מקש קיצור כדי לעבור לאות המועדף במהירות ומקש קיצור נוסף כדי לעבור במהירות בין האותות אם משתמשים בשניהם וצריך לעבור ביניהם לעתים קרובות.



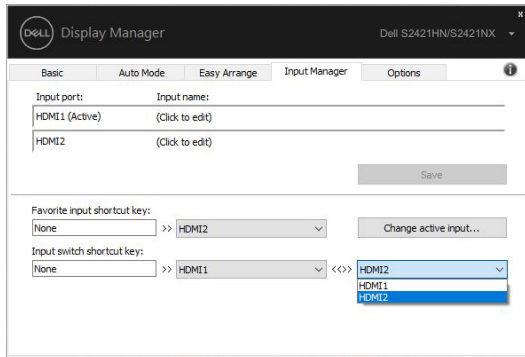
S2421HN/S2421NX



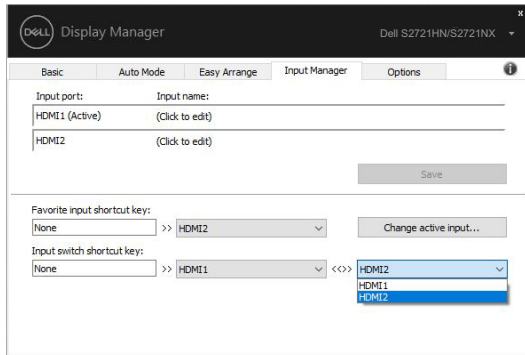
S2721HN/S2721NX



אפשר להשתמש ברשימה הנפתחת כדי לעבור לכל מקור של אות.



S2421HN/S2421NX



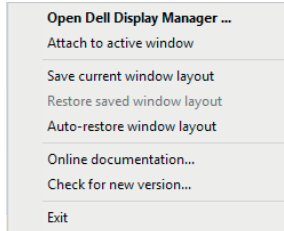
S2721HN/S2721NX

 הערה: היישום DDM מתקשר עם הצג גם כשהוא מציג וידאו ממחשב אחר. מומלץ להתקין את DDM במחשב שבו משתמשים לעתים קרובות וממנו רוצים לשלוט באותות. אפשר גם להתקין את DDM במחשבים אחרים שמחוברים לצג.

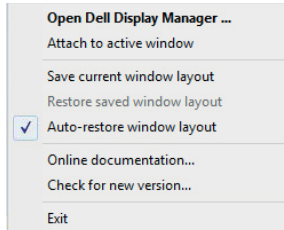


שחזור מיקומי היישומים

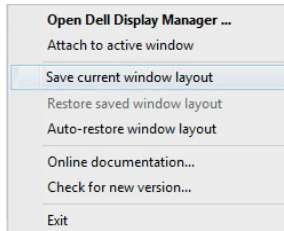
אפשר להשתמש ב-DDM כדי לשחזר את המיקום של החלונות כשמחברים מחדש מחשב לצג. כדי לפתוח את התכונה הזו, לוחצים לחיצה ימנית על הסמל של DDM במגש ההודעות.



אם בוחרים באפשרות **Auto-restore window layout** (שחזור אוטומטי של פריסת החלונות), היישום DDM יעקוב אחרי המיקומים של החלונות ויזכור אותם. המיקומים של החלונות ישוחררו אוטומטית על ידי DDM כשיחבר מחדש מחשב לצג.



אם מזיזים את החלונות ורוצים לחזור לפריסה הקודמת, לפני שמזיזים אותם צריך ללחוץ על **Save current window layout** (שמירה של פריסת החלונות הנוכחית) ואז, כשרוצים לשחזר את הפריסה, על **Restore saved window layout** (שחזור מפריסת חלונות שמורה).



אפשר להשתמש בצגים עם דגמים או רזולוציות שונות לפי הצורך ובכל אחד להשתמש בפריסה שונה של חלונות. DDM ידע איזה צג חובר וישחזר את המיקומים של החלונות בהתאם.

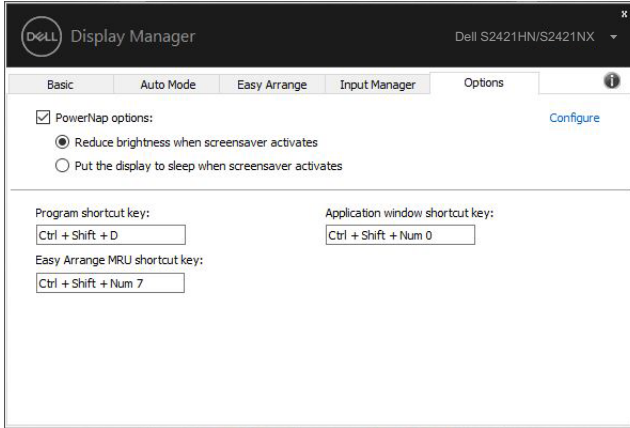
אם הצגים מחוברים כמטריצה וצריך להחליף את אחד מהם, אפשר לשמור את פריסת החלונות לפני שמחליפים ולשחזר את הפריסה אחרי שמחברים את הצג החדש.

 הערה: כדי ליהנות מהתכונה הזו כמו שצריך צריך שכל היישומים יפעלו. DDM לא פותח יישומים.

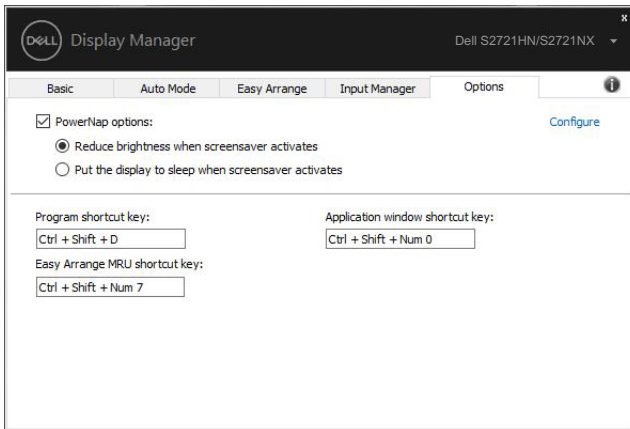


שימוש בתכונות של חיסכון בצריכת החשמל

בדגמים הנתמכים של Dell יש את הכרטיסייה **Options (אפשרויות)**, שמאפשרת להפעיל תכונות של חיסכון בצריכת החשמל של PowerNap. אפשר להגדיר שרמת הבהירות של הצג תהיה מינימלית או להעביר את הצג למצב שינה כששומר המסך מופעל.



S2421HN/S2421NX



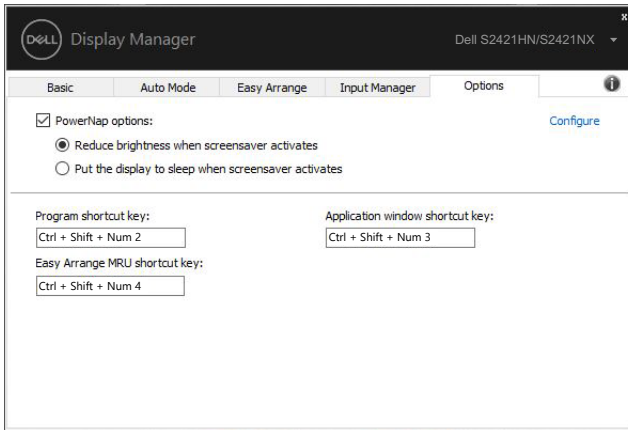
S2721HN/S2721NX



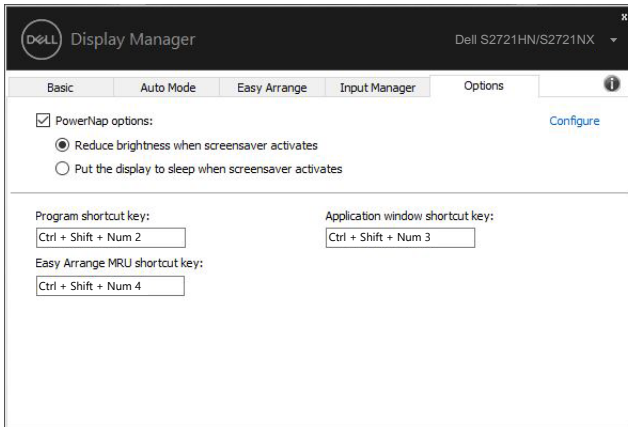
קיצורי מקשים אחרים

ניתן להגדיר קיצורי מקשים לפעולות שלהלן, ניתן להגדיר את מקשי הקיצור לגישה מהירה לביצוע הפעולות האלה:

- קיצורי מקשים לתוכניות: פתיחה מהירה של תיבת הדו-שיח הגדרות מהירות.
- קיצור מקשים ל-MRU של Easy Arrange: החלה מהירה של 5 פריסות החלונות האחרונות שהיו בשימוש.
- קיצור מקשים לחלונות היישום: להפעלה של תפריט מהיר לאפשרויות תחת מצב אוטומטי ו-Easy Arrange.



S2421HN/S2421NX



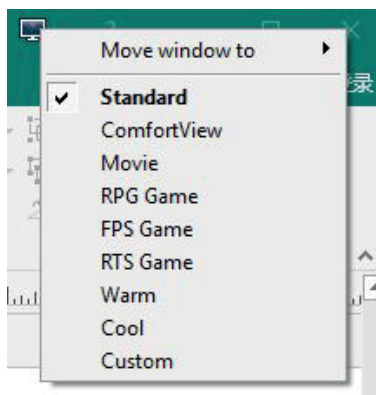
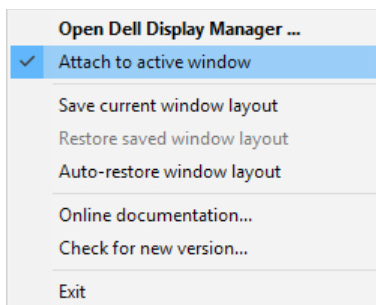
S2721HN/S2721NX



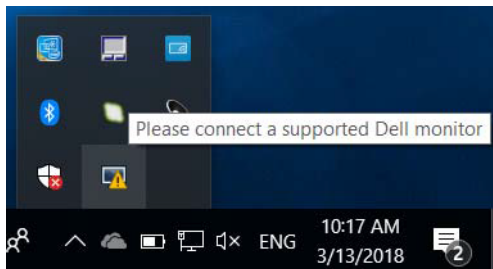
חיבור DDM לחלון פעיל (Windows 10 בלבד)

ניתן לחבר את סמל DDM לחלון הפעיל שבו עובדים. יש ללחוץ על הסמל לגישה קלה לתכונות שלהלן.

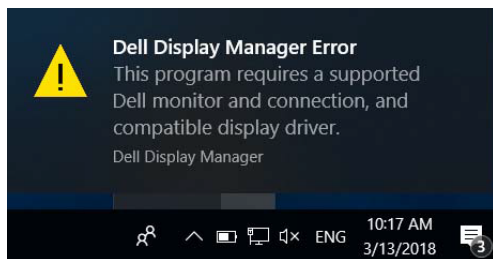
תכונה	פונקציה	תיאור
חיבור DDM לחלון פעיל (Windows 10 בלבד)	החלפת מצב מתוכנת או הצמדה למחיצות שונות	• סמל DDM מחובר לחלון פעיל והמשתמש יכול להחליף בקלות את מיקום החלון, להחליף את המצב המתוכנת של הצבעים ולשייך את המצב המתוכנת האוטומטי.
	הפעלת קיצור מקשים	• בחלון של היישום הפועל, לחיצה על Ctrl+Shift+Ins מפעילה גם את תפריט ה-DDM המחובר.
	הזזת חלון היישום בין תאי Easy Arrange	• שליחה של חלון היישום לתא Easy Arrange הקודם/הבא.
	הזזת חלון היישום בין צגים שונים	• שליחה של חלון היישום לצג הקודם/הבא.



אם לא ניתן להפעיל את DDM עם הצג, יוצג סמל של DDM במגש ההודעות.



בלחיצה על הסמל של DDM ניתן להציג את פרטי הודעת השגיאה.



לתשומת לבך, אפשר להפעיל את DDM רק עם צגים של Dell. אי אפשר להפעיל את DDM עם צגים של מותגים אחרים.

אם יש בעיה בזיהוי ו/או תקשורת של DDM עם צג של Dell, אפשר לנסות לפתור אותה באמצעות הפתרונות הבאים:

1. ודא שכבל הווידאו מחובר היטב לצג ולמחשב. שים לב במיוחד לחיבורים עצמם וודא שהם מחוברים היטב.
2. בדוק בתפריט המסך של הצג שהאפשרות DDC/CI מופעלת.
3. ודא שמנהל ההתקן של כרטיס המסך עדכני בהתאם לספק הכרטיס (Intel, AMD, NVIDIA וכו'). לרוב מנהל ההתקן של כרטיס המסך הוא הבעיה לתקלה ב-DDM.
4. נתק את תחנות העגינה, הכבלים המאריכים או הממירים בין הצג ליציאת כרטיס המסך. חלק מהמאריכים, הרכזות או הממירים אינם תומכים טוב ב-DDM/CI ועלולים לגרום לתקלה ב-DDM. עדכן את מנהל התקן של המכשיר לגרסה האחרונה.
5. הפעל מחדש את המחשב.



ייתכן שלא ניתן יהיה להפעיל את DDM בצגים הבאים:

- צגים של Dell מדגמים שלפני 2013 ומסדרת D-Series של Dell. למידע נוסף, ניתן להיכנס לאתר www.dell.com/support/monitors.
- צגים למשחקים המשתמשים בטכנולוגיית G-sync של Nvidia
- צגים וירטואליים ואלחוטיים אינם תומכים ב-DDC/CI
- בחלק מהדגמים המוקדמים של צגי DP 1.2 ייתכן שתצטרך להשבית את MST/DP 1.2 באמצעות תפריט המסך

אם המחשב מחובר לאינטרנט, תוצג הודעה בכל פעם שאפשר לשדרג את DDM לגרסה חדשה יותר. מומלץ להוריד ולהתקין את הגרסה האחרונה של היישום DDM.

ניתן גם לבדוק אם יש גרסה חדשה יותר על ידי לחיצה ימנית על הסמל של DDM תוך כדי החזקת המקש SHIFT במקלדת.

