




Monitor Dell S2421HS/S2721HS/ S2421HSX/S2721HSX

Uporabniški priročnik

Model: S2421HS/S2721HS/S2421HSX/S2721HSX
Običajen model: S2421Ht/S2721Ht



-  **OPOMBA:** Simbol za OPOMBO opozarja na pomembne informacije za učinkovitejšo rabo računalnika.
-  **PREVIDNO:** simbol za PREVIDNOST opozarja na morebitno poškodbo strojne opreme ali izgubo podatkov zaradi neupoštevanja informacij.
-  **OPOZORILO:** simbol za OPOZORILO opozarja na možnost poškodbe lastnine, telesne poškodbe ali smrti.

Avtorske pravice © 2020 Dell Inc. ali hčerinska podjetja. Vse pravice pridržane. Dell, EMC in druge blagovne znamke so blagovne znamke družbe Dell Inc. ali njenih hčerinskih podjetij. Druge blagovne znamke so blagovne znamke njihovih lastnikov.

Vsebina

Varnostna navodila	5
O monitorju	6
Vsebina paketa	6
Značilnosti izdelka	8
Prepoznavanje delov in kontrolnikov	9
Pogled s sprednje strani	9
Pogled z zadnje strani	10
Pogled s spodnje strani	11
Specifikacije Monitorja	12
Tehnični podatki za ločljivost.	13
Vnaprej nastavljeni načini prikaza	14
Električni tehnični podatki	15
Fizične lastnosti	16
Okoljske lastnosti.	17
Razporeditev nožic	18
Plug-and-Play	19
Pravilnik o kakovosti in slikovnih pikah monitorja LCD	19
Ergonomija	20
Ravnanje z zaslonom in premikanje zaslona	22
Navodila za vzdrževanje	23
Čiščenje monitorja	23
Nastavitev monitorja	24
Priključitev stojala	24
Uporaba podaljška za nagibanje, vrtenje in navpično povišanje	26



Podaljšek za nagibanje, vrtenje in navpično povišanje	26
Obračanje zaslona	26
Prilagoditev nastavitve zaslona na vašem računalniku po obračanju 27	
Priključitev Monitorja	29
Razporejanje kablov	30
Zaščita monitorja s ključavnico Kensington (izbirno)	30
Odstranjevanje stojala za monitor.	31
Namestitev na steno (izbirno).	32
Upravljanje monitorja	33
Vključite monitor	33
Uporaba kontrolnikov na sprednji strani	33
Uporaba funkcije za zaklepanje OSD (zaslonski prikazovalnik)	35
Gumb-na sprednji strani	38
Uporaba zaslonskega menija (OSD)	39
Dostop do sistema menijev.	39
Opozorilna sporočila zaslonskega menija	52
Nastavljanje največje ločljivosti	55
Odpravljanje težav	56
Samodejni preskus.	56
Vgrajena diagnostika.	58
Pogoste težave.	59
Težave, specifične za izdelek	61
Dodatek	62
Obvestila Zvezne komisije za komunikacije (velja samo za ZDA) in druge informacije o predpisih	62
Obrnite se na Dell	62
Podatkovna baza izdelkov EU za energetska nalepka in informacijski list izdelka	62



Varnostna navodila

- △ PREVIDNO: Uporaba kontrol, prilagoditev ali postopkov, ki niso v skladu s predpisanimi v tej dokumentaciji lahko povzroči izpostavljenost udaru, električno ogroženost in/ali nevarnost mehanskih poškodb.**
- Monitor položite na trdno podlago in z njim skrbno ravnajte. Zaslona je lomljiv in se ob padcu ali stiku z ostrimi predmeti lahko poškoduje.
 - Vedno se prepričajte, da monitor lahko priključite na lokalno električno napajanje.
 - Monitor imejte v prostorih s sobno temperaturo. Izjemno hladni in vroči pogoji lahko imajo negativen učinek na tekoče kristale v zaslonu.
 - Monitorja ne izpostavljajte pogojem, kjer obstaja tveganje za močne vibracije ali udarce. Na primer, monitorja ne postavljajte v avtomobilski prtljažnik.
 - Če monitorja dlje časa ne boste uporabljali, ga izključite iz napajanja.
 - Zaradi preprečevanja električnega udara ne odstranjujte pokrovov in se ne dotikajte notranjosti monitorja.

Več informacij o varnostnih navodilih najdete v informacijah o varnosti, okolju in predpisih (SERI).



O monitorju



Vsebina paketa

Monitorju so ob dobavi priloženi v spodnji razpredelnici navedeni sestavni deli. Če manjka kakšen sestavni del, se obrnite na družbo Dell. Za več informacij si oglejte [Obrnite se na Dell](#).

 **OPOMBA:** Nekateri sestavni deli so lahko izbirni in morda niso priloženi vašemu monitorju. Nekatere funkcije v določenih državah morda niso na voljo.

	Zaslon
S2421HS/S2721HS S2421HSX/S2721HSX  	Stojalo z nastavitvijo višine
S2421HS/S2721HS S2421HSX/S2721HSX  	Osnova stojala
	Napajalni kabel (se razlikuje po državah)



	Kabel HDMI
	<ul style="list-style-type: none">· Vodnik za hitri začetek· Informacije o varnosti, okolju in predpisih



Značilnosti izdelka

Monitor **Dell S2421HS/S2721HS/S2421HSX/S2721HSX** ima aktivno matriko, tankoplastni tranzistor (TFT), zaslon s tekočimi kristali (LCD) in osvetlitev ozadja LED. Značilnosti monitorja so:

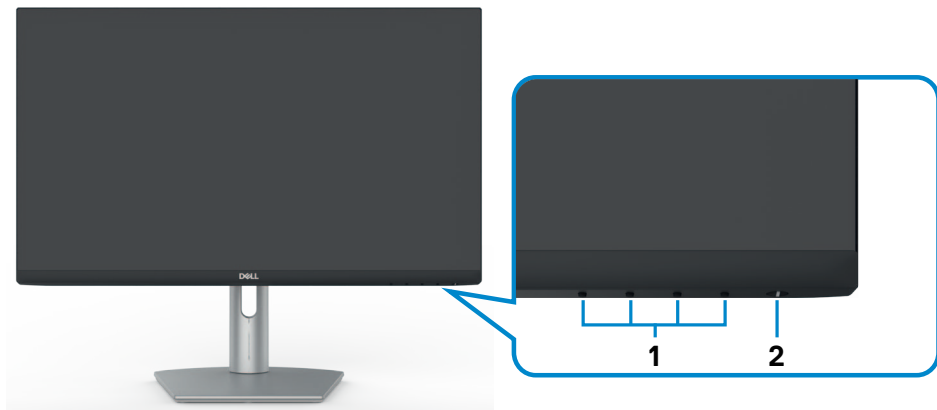
- **S2421HS/S2421HSX:** Vidno območje 60,45 cm (23,80 palcev) (merjeno diagonalno), ločljivost 1920 x 1080 (16:9) in podpora za celozaslonski prikaz za nižje ločljivosti.
- **S2721HS/S2721HSX:** Vidno območje 68,6 cm (27 palcev) (merjeno diagonalno), ločljivost 1920 x 1080 (16:9) in podpora za celozaslonski prikaz za nižje ločljivosti.
- Zmogljivosti nastavitve nagiba, vrtenja, zasuka in navpičnega podaljšanja.
- Odstranljivo stojalo s podstavkom z luknjami za vgradnjo s 100 mm razmikom standarda Video Electronics Standards Association (VESA™) za prilagodljive namestitve.
- Izjemno tanek okvir zagotavlja manj razmaka med okvirji pri uporabi več monitorjev in omogoča enostavnejšo namestitev za elegantno izkušnjo gledanja.
- Razširjena digitalna povezljivost s kablom HDMI in DP zagotavlja, da bo monitor uporaben tudi v prihodnosti.
- Zmožnost priključitve in predvajanja, če vaš računalnik to podpira.
- Prilagajanja na zaslonu za lažjo nastavitve in optimizacijo zaslona.
- Podpira tehnologijo AMD FreeSync™. Potrjen razpon AMD FreeSync™ od 48–75 Hz.
- Zaklep gumbov za vklop/izklop in prilagajanja na zaslonu.
- Reža z varnostno ključavnico.
- ≤ 0.3 W v načinu pripravljenosti.
- Povečajte udobje oči z zaslonom brez utripanja in funkcijo ComfortView za zmanjšanje količine modre svetlobe.

⚠ OPOZORILO: Morebitni dolgoročni učinki oddajanja modre svetlobe z zaslona lahko poškodujejo oči. Med drugim povzročajo utrujenost oči oz. obremenjujejo oči zaradi izpostavljenosti digitalnim napravam. Funkcija ComfortView je zasnovana za zmanjšanje oddajanja količine modre svetlobe z zaslona za optimizacijo udobja očesa.

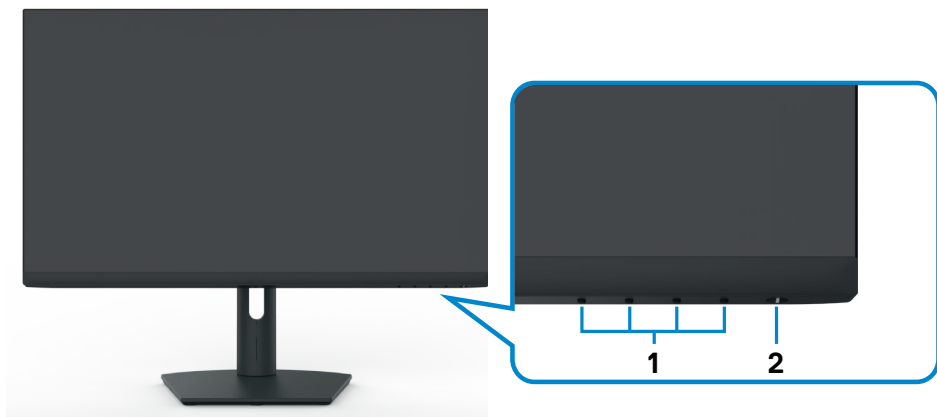


Prepoznavanje delov in kontrolnikov

Pogled s sprednje strani



S2421HS/S2721HS

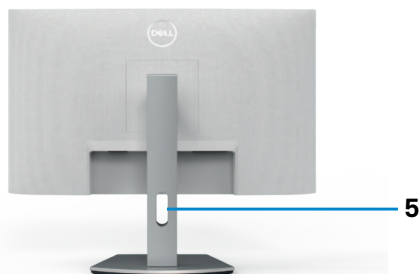
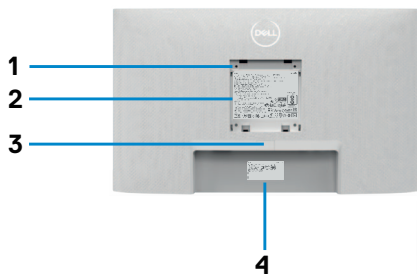


S2421HSX/S2721HSX

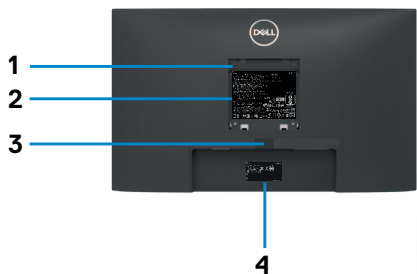
Oznaka	Opis	Uporaba
1	Funkcijski gumbi	več informacij najdete v poglavju Upravljanje zaslona
2	Gumb za vklop/izklop (z indikatorjem LED)	Za vklop ali izklop monitorja.



Pogled z zadnje strani



S2421HS/S2721HS

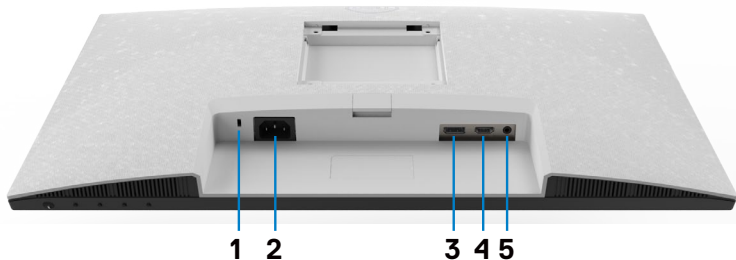


S2421HSX/S2721HSX

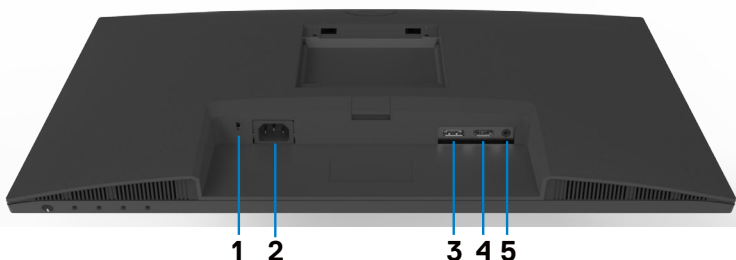
Oznaka	Opis	Uporaba
1	Luknje za vgradnjo VESA (100 mm x 100 mm za nameščenim pokrovom VESA)	Monitor za vgradnjo na steno z združljivim kompletom za vgradnjo na steno VESA (100 mm x 100 mm).
2	Predpisana oznaka	Navedene so predpisane oznake.
3	Gumb za sprostitve stojala	Sprosti stojalo z monitorja.
4	Črtna koda, serijska številka in nalepka s servisno številko	Na to nalepko se sklicujte, če potrebujete tehnično pomoč družbe Dell. Servisna oznaka je edinstven alfanumerični identifikator, ki servisnim tehnikom družbe Dell omogoča prepoznavanje sestavnih delov strojne opreme v vašem računalniku in dostop do podatkov o jamstvu.
5	Reža za upravljanje kablov	Uporabite jo za razporeditev kablov tako, da jih povlečete skozi režo.



Pogled s spodnje strani



S2421HS/S2721HS



S2421HSX/S2721HSX

Oznaka	Opis	Uporaba
1	Reža z varnostno ključavnico	Zaklene monitor z varnostno ključavnico za kable (naprodaj ločeno).
2	Priključek za napajanje	Za priključitev napajalnega kabla (ki je priložen monitorju)
3	DisplayPort	Za priključitev računalnika s kablom DisplayPort (izbirno).
4	Vrata HDMI	V računalnik priključite kabel HDMI (priložen monitorju)
5	Vrata za izhod zvočnih signalov	Priključite zvočnike za predvajanje zvoka prek zvočnih kanalov HDMI ali DisplayPort. Podprta je samo možnost dvokanalnega zvoka. OPOMBA: Vrata za izhodne zvočne signale ne podpirajo slušalk.



Specifikacije Monitorja

Model	S2421HS/S2421HSX	S2721HS/S2721HSX
Vrsta zaslona	Aktivna matrika – TFT LCD	
Vrsta plošče	Tehnologija preklapljanja v ravnini	
Razmerje med višino in širino	16:9	
Vidne velikosti slike:		
Diagonalno	60,45 cm (23,8 palcev.)	68,6 cm (27,0 palcev.)
Aktivno območje:		
Vodoravno	527,04 mm (20,75 palcev.)	597,89 mm (23,54 palcev.)
Navpično	296,46 mm (11,67 palcev.)	336,31 mm (13,24 palcev.)
Območje	156246,28 mm ² (242,15 palcev. ²)	201073,02 mm ² (311,67 palcev. ²)
Razdalja med slikovnimi pikami	0,2745 mm x 0,2745 mm	0,3114 mm x 0,3114 mm
Razmik med slikovnimi pikami na palec (PPI)	92,56	81,59
Vidni kot:		
Vodoravno	178° (običajno)	
Navpično	178° (običajno)	
Brightness (Svetlost)	250 cd/m ² (običajno)	300 cd/m ² (običajno)
Kontrastno razmerje	1000 proti 1 (običajno)	
Premaz zaslona	Spretni polarizator z učinkom proti bleščanju (3H), trd premaz	
Osvetlitev ozadja	Sistem osvetlitve robov z diodami LED	
Čas odziva (od sive do sive)	8 ms (OBİČAJNO) 5 ms (Hitri) 4 ms (Ekstremno)	
Barvna globina	16,7 milijona barv	
Barvni obseg*	NTSC 72%	
Povezljivost	<ul style="list-style-type: none"> · 1 x vrata DisplayPort 1.2 · 1 x vrata HDMI 1.4 · 1 x vrata za izhod zvočnih signalov (vtič 3,5 mm) 	
Širina roba (rob monitorja do aktivnega območja)		
Zgoraj/Levo/desno	5,4 mm	6,0 mm



Spodaj	20,7 mm	21,3 mm
Prilagodljivost		
Stojalo, nastavljivo po višini	100 mm	110 mm
Nagib	-5° do 21°	
Vrtenje	-30° do 30°	
Zasuk	-90° do 90°	
Upravljanje kablov	Da	
Združljivost Dell Display Manager (DDM)	Enostavna razporeditev in druge ključne funkcije	
Varnost	Reža za varnostno ključavnico (ključavnica za kable je v prodaji ločeno)	

* Samo pri izvorni ločljivosti plošče, vnaprej nastavljeni v načinu po meri..

Tehnični podatki za ločljivost

Model	S2421HS/S2421HSX/S2721HS/S2721HSX	
	DisplayPort	HDMI
Razpon pregleda vodoravno	83 kHz do 83 kHz	30 kHz do 83 kHz
Razpon pregleda navpično	48 Hz do 75 Hz	
Najvišja vnaprej nastavljena ločljivost	1920 x 1080 pri 60 Hz	
Možnosti prikaza videoposnetkov (izmenjujoči način HDMI in DP)	480i, 480p, 576i, 576p, 720p, 1080i, 1080p	



Vnaprej nastavljeni načini prikaza

Način prikaza	Vodoravna frekvenca (kHz)	Navpična frekvenca (Hz)	Pikselska ura (Mhz)	Polarnost sinhronizacije (vodoravna/ navpična)
VGA, 720 x 400	31,5	70,0	28,3	-/+
VGA, 640 x 480	31,5	60,0	25,2	-/-
VESA, 640 x 480	37,5	75,0	31,5	-/-
VESA, 800 x 600	37,9	60,0	40,0	+/+
VESA, 800 x 600	46,9	75,0	49,5	+/+
VESA, 1024 x 768	48,4	60,0	65,0	-/-
VESA, 1024 x 768	60,0	75,0	78,8	+/+
MAC, 1152 x 864	67,5	75,0	108,0	+/+
VESA, 1280 x 1024	64,0	60,0	108,0	+/+
VESA, 1280 x 1024	80,0	75,0	135,0	+/+
VESA, 1600 x 900	60,0	60,0	108,0	+/+
CVT, 1920 x 1080	67,5	60,0	148,5	+/+
CVT, 1920 x 1080	83,89	75,0	174,5	+/-



Električni tehnični podatki


Model	S2421HS/S2421HSX/S2721HS/S2721HSX
Video vhodni signali	<ul style="list-style-type: none"> · Digitalni videosignal za vsako razlikovalno vrstico · Na razlikovalno vrstico pri 100 Ohm upora · Podpora za vhodni signal DP/HDMI
Vhodna napetost/frekvenca/tok	100–240 VAC/50 ali 60 Hz ± 3 Hz/1,5 A (največ)
Dovodni tok:	120 V: 30 A (največ) 240 V: 60 A (največ)
Poraba energije	
S2421HS/S2421HSX	S2721HS/S2721HSX
0,2 W (Način izklopa) ¹	0,2 W (Način izklopa) ¹
0,2 W (Način pripravljenosti) ¹	0,2 W (Način pripravljenosti) ¹
11,6 W (Način vklopa) ¹	15,7 W (Način vklopa) ¹
23 W (največ) ²	31 W (največ) ²
11.04 W (Pon) ³	12.59 W (Pon) ³
35.04 kWh (TEC) ³	40.14 kWh (TEC) ³

¹ Kot je opredeljeno v EU 2019/2021 in EU 2019/2013.

² Nastavitve maksimalne svetlosti in kontrasta z maksimalno tokovno obremenitvijo na vseh vratih USB.

³ Pon: Poraba energije v vklopljenem stanju, kot je opredeljena v Energy Star 8.0.
TEC: Skupna poraba energije v kWh, kot je opredeljena v Energy Star 8.0.

Ta dokument je zgolj informacijske narave in ponazarja vrednosti, dosežene v preskusnem okolju. Meritve vašega izdelka se lahko razlikujejo, kar je odvisno od programske opreme, komponent in zunanje opreme, ki ste jo naročili, in se odpovedujemo odgovornosti, da bomo takšne informacije posodabljali. Tudi stranka se ne sme zanašati na te informacije pri odločanju o električnih odstopanjih ipd. Za natančnost in dokončnost teh podatkov ni bila izdana nobena garancija, tako izrecna kot implicitna.

 **OPOMBA:** Monitor ima potrdilo o skladnosti s programom ENERGY STAR.



Ta izdelek izpolnjuje pogoje programa ENERGY STAR, če so uporabljene privzete tovarniške nastavitve, ki jih lahko obnovite s funkcijo »Factory Reset« (Tovarniška ponastavitve) v zaslonskem meniju. Če spremenite privzete tovarniške nastavitve ali omogočite druge funkcije, se poraba energije lahko poveča in prekorači omejitve, opredeljeno v programu ENERGY STAR.



Fizične lastnosti

Vrsta priključka	<ul style="list-style-type: none"> · Ena vrata DisplayPort 1.2 · Ena vrat HDMI 1.4 · Ena vata za izhod zvočnih signalov 	
Vrsta signalnega kabla	1,8-metrski kabel HDMI 1.4	
Dimenzije (s stojalom):		
Višina (podaljšano stojalo)	446,8 mm (17,59 palca)	509,0 mm (20,04 palca)
Višina (zloženo stojalo)	346,8 mm (13,65 palca)	399,0 mm (15,71 palca)
Širina	537,8 mm (21,17 palca)	609,9 mm (24,01 palca)
Globina	159,7 mm (6,29 palca)	174,7 mm (6,88 palca)
Dimenzije (brez stojala):		
Višina	322,6 mm (12,70 palca)	363,6 mm (14,32 palca)
Širina	537,8 mm (21,17 palca)	609,9 mm (24,01 palca)
Globina	53,8 mm (2,12 palca)	54,0 mm (2,13 palca)
Dimenzije stojala:		
Višina (podaljšano stojalo)	361,5 mm (14,23 palca)	403,1 mm (15,87 palca)
Višina (zloženo stojalo)	325,4 mm (12,81 palca)	364,8 mm (14,36 palca)
Širina	237,0 mm (9,33 palca)	257,0 mm (10,12 palca)
Globina	159,7 mm (6,29 palca)	174,7 mm (6,88 palca)
Teža:		
Teža z embalažo	7,0 kg (15,43 funta)	8,9 kg (19,62 funta)
Teža s stojalom in kabli	4,8 kg (10,58 funta)	6,0 kg (13,23 funta)
Teža brez stojala (za vgradnjo na steno ali vgradnjo VESA – brez kablov)	3,2 kg (7,05 funta)	4,3 kg (9,48 funta)
Teža stojala	1,3 kg (2,87 funta)	1,5 kg (3,31 funta)



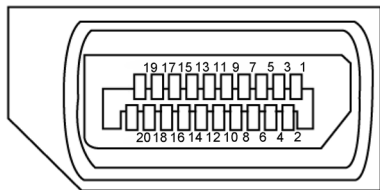
Okoljske lastnosti

Standardi za skladnost	
<ul style="list-style-type: none">• Monitor ima potrdilo o skladnosti s programom ENERGY STAR• Zasloni s certifikatom TCO• Skladno z RoHS• Monitor z zmanjšano vsebnostjo bromiranih zaviralcev gorenja/polivinil klorida (zunanji kabli niso upoštevani)• Steklo ne vsebuje arzena in živega srebra	
Temperatura:	
Med delovanjem	0°C do 40°C (32°F do 104°F)
V času nedelovanja	-20°C do 60°C (-4°F do 140°F)
Vlažnost:	
Med delovanjem	10 % do 80% (nekondenzirajoče)
V času nedelovanja	5% do 90% (nekondenzirajoče)
Višina:	
Med delovanjem	5.000 m (16,404 čevlja) (največ)
V času nedelovanja	12.192 m (40.000 čevljev) (največ)
Oddajanje toplote	
S2421HS/S2421HSX	78,48 BTU/uro (največ) 39,58 BTU/uro (Način vklopa)
S2721HS/S2721HSX	105,78 BTU/uro (največ) 53,57 BTU/uro (Način vklopa)



Razporeditev nožic

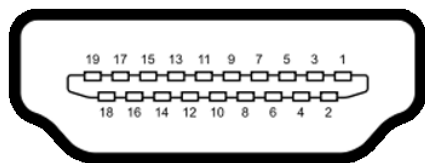
DisplayPort



Številka nožice	Priključen signalni kabel z 20 nožicami	Številka nožice	Priključen signalni kabel z 20 nožicami
1	ML3(n)	11	GND
2	GND	12	ML0(p)
3	ML3(p)	13	CONFIG1
4	ML2(n)	14	CONFIG2
5	GND	15	AUX CH (p)
6	ML2(p)	16	GND
7	ML1(n)	17	AUX CH (n)
8	GND	18	Zaznavanje vročega vtiča
9	ML1(p)	19	Povratek
10	ML0(n)	20	DP_PWR



Vrata HDMI



Številka nožice	Priključen signalni kabel z 19 nožicami	Številka nožice	Priključen signalni kabel z 19 nožicami
1	TMDS DATA 2+	11	TMDS CLOCK SHIELD
2	TMDS DATA 2 SHIELD	12	TMDS CLOCK-
3	TMDS DATA 2-	13	CEC
4	TMDS DATA 1+	14	Rezervirano (N.C. na napravi)
5	TMDS DATA 1 SHIELD	15	DDC CLOCK (SCL)
6	TMDS DATA 1-	16	DDC DATA (SDA)
7	TMDS DATA 0+	17	Ozemljitev DDC/CEC
8	TMDS DATA 0 SHIELD	18	NAPAJANJE +5 V
9	TMDS DATA 0-	19	ZAZNAVANJE VROČEGA VTIČA
10	TMDS CLOCK+		

Plug-and-Play

Monitor lahko namestite v katerikoli sistem, ki je združljiv s funkcijo »Plug-and-Play«. Monitor samodejno priskrbi računalniškemu sistemu podatke EDID (Extended Display Identification Data) prek protokolov DDC (Display Data Channel), tako da se lahko računalnik sam prilagodi in optimizira nastavitve monitorja. Večina nastavitvev monitorja se izvede samodejno, lahko pa izberete drugačne nastavitve. Več informacij o spreminjanju nastavitvev monitorja boste našli v poglavju [Upravljanje monitorja](#).

Pravilnik o kakovosti in slikovnih pikah monitorja LCD

Včasih se zgodi, da se med izdelavo monitorja LCD ena ali več slikovnih pik fiksira na enem mestu v nespremenljivem stanju, kar je težko opaziti in ne vpliva na uporabnost ali kakovost zaslona. Če želite več informacij o pravilniku o slikovnih pikah monitorja LCD, obiščite spletno mesto s podporo za izdelke Dell na naslovu: www.dell.com/pixelguidelines.



Ergonomija

△ **PREVIDNO: Nepravilna ali dolgotrajna uporaba tipkovnice lahko povzroči poškodbe.**

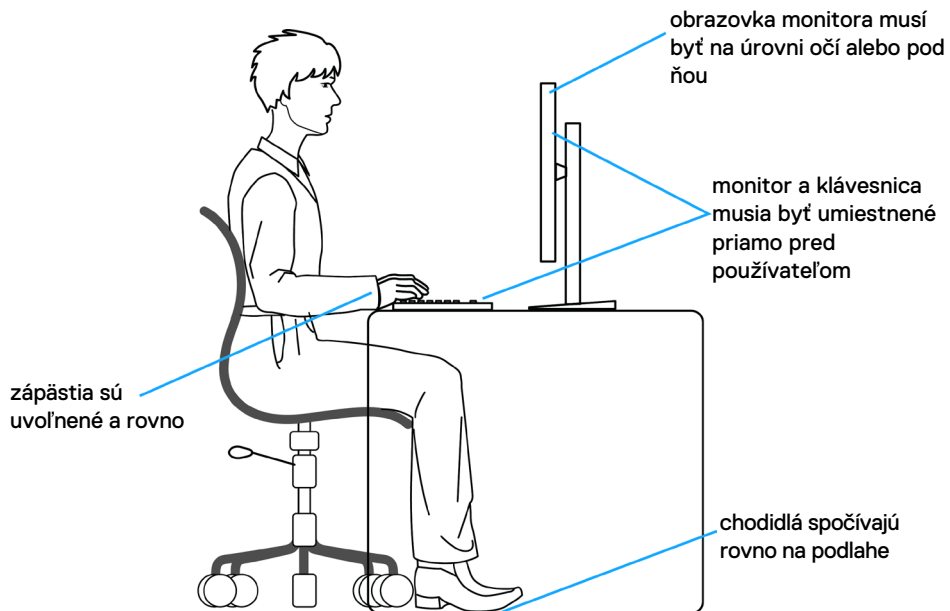
△ **PREVIDNO: Dolgotrajno zrenje v zaslon monitorja lahko povzroča obremenitev oči.**

Za zagotavljanje udobja in učinkovitosti pri nastavljanju in uporabi računalniške delovne postaje upoštevajte naslednje smernice:

- Računalnik postavite tako, da sta monitor in tipkovnica med delom neposredno pred vami. Pravilen položaj tipkovnice lahko zagotovite s posebnimi policami, ki so dostopne na trgu.
- Če želite zmanjšati tveganje za obremenitev oči in bolečino v vratu/rokah/hrbtu/ramenih zaradi dolgotrajne uporabe monitorja, predlagamo naslednje:
 1. Monitor postavite približno 50 do 70 cm (od 20 do 28 palcev) od oči.
 2. Pogostokrat pomežiknite, da navlažite oči med delom z monitorjem.
 3. Redno na vsaki dve uri naredite 20 minutni premor.
 4. Med odmori ne glejte v monitor, ampak najmanj 20 sekund opazujte predmet, ki je pribl. 600 cm oddaljen od vas.
 5. Med odmori se raztegnite, da razbremenite napetost v vratu/roka/hrbtu/ramenih.
- Poskrbite, da je zaslon monitorja v višini oči ali rahlo nižje, ko sedite pred monitorjem.
- Prilagodite nagib monitorja ter nastavitve kontrasta in svetlosti.
- Prilagodite osvetlitev vaše okolice (stropna razsvetljava, namizne luči in zavese ali senčila na bližnjih oknih) tako, da zmanjšate odseve in bleščanje zaslona monitorja.
- Uporabite stol, ki nudi ustrezno podporo ledvenemu delu hrbtenice.
- Med uporabo tipkovnice ali miške naj bodo podlakti vodoravne glede na zapestje in v nevtralnem, udobnem položaju.
- Vedno pustite dovolj prostora, na katerem si lahko med uporabo tipkovnice ali miške odpočijete roke.
- Nadlakti naj bodo na obeh straneh v naravnem položaju.
- Poskrbite, da bodo stopala ravno na tleh.
- Med sedenjem poskrbite, da je teža nog na stopalih in ne na sprednjem delu sedeža. Prilagodite višino stola ali po potrebi uporabite naslon za stopala, ki pomagal pri ohranjanju pravilne drže.



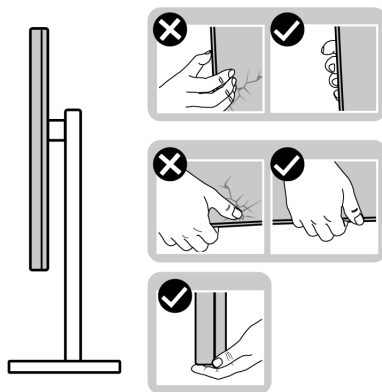
- Med delom dejavnosti opravljajte izmenično. Delo poskusite organizirati tako, da preprečite dolgotrajno sedenje in delo. V rednih presledkih vstanite in se sprehodite.
- Področje pod mizo naj bo brez ovir in kablov ali napajalnih kablov, ki bi lahko vplivali na vaše udobje pri sedenju oz. predstavljali nevarnost spotikanja.



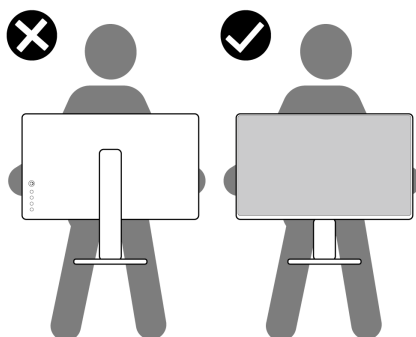
Ravnanje z zaslonom in premikanje zaslona

Da zagotovite pravilno ravnanje z monitorjem med dviganjem in premikanjem upoštevajte spodnje smernice:

- Pred premikanjem ali dviganjem monitorja izklopite računalnik in monitor.
- Z monitorja odklopite vse kable.
- Monitor postavite v originalno škatlo skupaj z originalnim embalažnim materialom.
- Monitor trdno primate za spodnji rob in ob strani ter ga med dviganjem ali premikanjem ne stiskajte premočno.



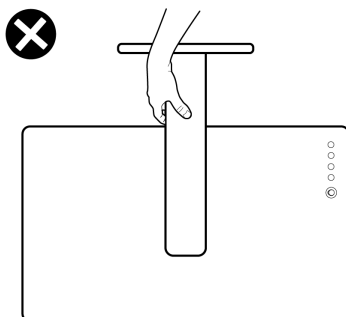
- Med dviganjem ali premikanjem monitorja zagotovite, da je zaslon obrnjen stran od vas in ne pritiskajte nanj, da preprečite praske ali poškodbe.



- Pri prevažanju monitorja preprečite nenadne udarce ali vibracije.



- Pri dviganju ali premikanju monitorja, ga pri obračanju navzdol ne držite za osnovo stojala ali stojalo z nastavitvijo višine. To lahko povzroči nenamerno poškodbo zaslona ali telesne poškodbe.



Navodila za vzdrževanje

Čiščenje monitorja

⚠ OPOZORILO: Pred čiščenjem monitorja odklopite napajalni kabel monitorja iz električne vtičnice.

⚠ PREVIDNO: Pred čiščenjem monitorja preberite in upoštevajte [Varnostna navodila](#).




Če želite zagotoviti najboljše delovanje monitorja, upoštevajte opisana navodila za odpiranje embalaže, čiščenje ali uporabo monitorja:

- za čiščenje antistatičnega zaslona rahlo navlažite mehko, čisto krpo z vodo. Če je mogoče, uporabite posebno krpo za čiščenje zaslona ali raztopino, ki je primerna za antistatične prevleke. Ne uporabljajte benzola, razredčevalca, amoniaka, jedkih čistil ali stisnjene zraka.
- Monitor očistite z rahlo vlažno, mehko krpo. Izogibajte se uporabi kakršnihkoli čistil, saj lahko nekatera čistila pustijo na monitorju mlečno sled.
- Če med odstranjevanjem embalaže monitorja opazite bel prah, ga obrišite s krpo.
- Z monitorjem ravnajte previdno, saj so bele praske na temnejšem monitorju opaznejše kot na svetlem monitorju.
- Za vzdrževanje najboljše kakovosti slike na monitorju uporabite dinamično spreminjajoč ohranjevalnik zaslona in izklopite monitor, ko ga ne uporabljate.



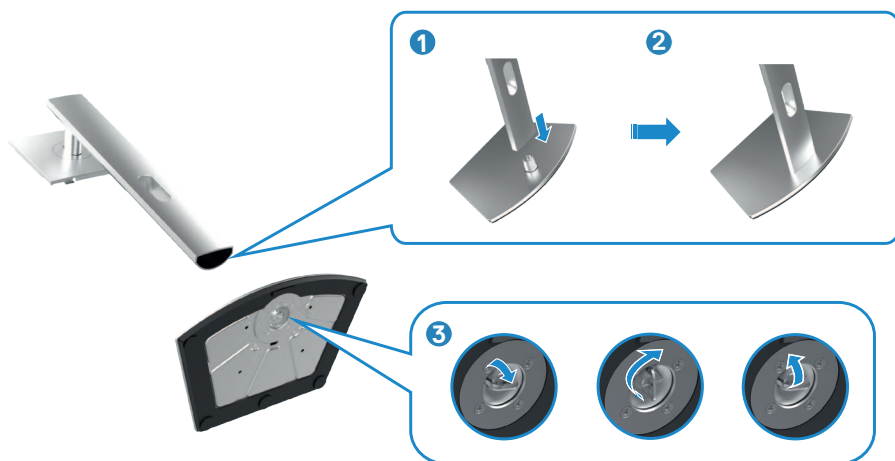
Nastavitev monitorja

Priključitev stojala

-  **OPOMBA:** stojalo z nastavitvijo višine in osnova stojala sta pri odpremi monitorja iz tovarne odstranjena.
-  **OPOMBA:** Naslednja navodila veljajo samo za stojalo, ki je bilo ob dobavi priloženo monitorju. Če želite priključiti stojalo, ki ste ga kupili drugje, sledite navodilom za nastavljanje, ki so bila priložena stojalu.
-  **POZOR:** Zaslون postavite na ravno, čisto in mehko površino, da ga ne opraskate.

Pritrjevanje stojala monitorja:

1. Jezičke na podstavku stojala poravnajte z režami na držalu stojala.
2. Držalo stojala čvrsto vstavite na podstavek stojala.
3. Odprite vijačno ročico na spodnjem delu podstavka stojala in jo zavrtite v smeri urinega kazalca, da čvrsto privijete vijak. Nato zaprite vijačno ročico.

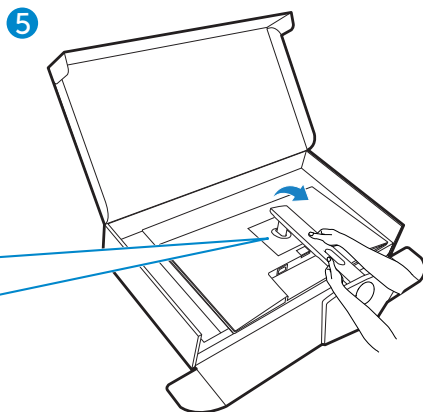
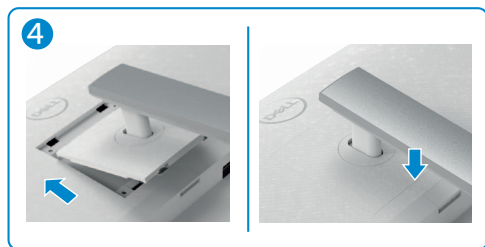


4. Jezičke na stojalu z nastavitvijo višine potisnite v reže na zadnjem pokrovu zaslona in sklop stojala pritisnite navzdol, da se zaskoči.

-  **POZOR:** Med dviganjem monitorja trdno držite stojalo z nastavitvijo višine, da preprečite nenamerne poškodbe.



5. Držite stojalo z nastavitvijo višine in previdno dvignite monitor, nato pa ga postavite na ravno površino.

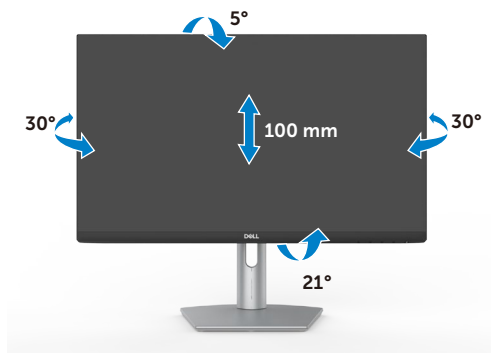


Uporaba podaljška za nagibanje, vrtenje in navpično povišanje

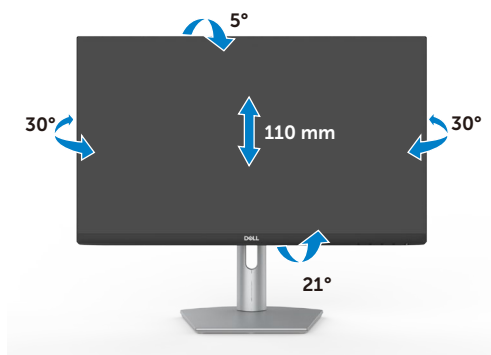
OPOMBA: Naslednja navodila veljajo samo za stojalo, ki je bilo ob dobavi priloženo monitorju. Če želite priključiti stojalo, ki ste ga kupili drugje, sledite navodilom za nastavljanje, ki so bila priložena stojalu.

Podaljšek za nagibanje, vrtenje in navpično povišanje

Ko je monitor nameščen na stojalu, ga lahko nagnete in tako nastavite najudobnejši zorni kot.



S2421HS/S2421HSX



S2721HS/S2721HSX



OPOMBA: Stojalo je pri odpremi monitorja iz tovarne odstranjeno.

Obračanje zaslona

Pred obračanjem zaslona zaslon navpično povišajte do vrha stojala z nastavitvijo višine in nato zaslon nagnite povsem nazaj, da preprečite udarec ob spodnji rob zaslona.





-  **OPOMBA:** Za preklop nastavitve zaslona na vašem računalniku Dell med ležečo in pokončno usmerjenostjo med obračanjem zaslona, prenesite in namestite najnovjše grafične gonilnike. Za prenos obiščite spletno mesto <https://www.dell.com/support/drivers> in poiščite ustrezni gonilnik.
-  **OPOMBA:** Ko je zaslon v načinu pokončne usmerjenosti je lahko kakovost slike med uporabo grafično zahtevnih aplikacij, kot so 3D-igre, slabša.

Prilagoditev nastavitve zaslona na vašem računalniku po obračanju


Po obračanju zaslona izvedite spodaj opisani postopek, da prilagodite nastavitve zaslona na vašem računalniku.

-  **OPOMBA:** Če monitor uporabljate z računalnikom drugega proizvajalca, obiščite spletno mesto proizvajalca grafične kartice ali računalnika glede informacij o obračanju vsebin na zaslonu.

Za prilagajanje nastavitve zaslona:

- Z desno tipko miške kliknite na **Desktop (Namizje)** in nato na **Properties (Lastnosti)**.
- Izberite zavihek **Settings (Nastavitve)** in kliknite na možnost **Advanced (Napredno)**.
- Če imate grafično kartico AMD, izberite zavihek **Rotation (Zasuk)** in izberite zeleni obrat.
- Če imate grafično kartico **nVidia**, kliknite zavihek **nVidia**, nato v levem stolpcu izberite **NVRotate** in izberite zeleni obrat.
- Če imate grafično kartico Intel®, izberite zavihek Intel graphics, kliknite **Graphic Properties (Grafične nastavitve)**, izberite zavihek **Rotation (Zasuk)** in nastavite zeleni obrat.



 **OPOMBA:** Če ne vidite možnosti za nastavitev zasuka ali ta funkcija ne deluje pravilno, obiščite spletno mesto <https://www.dell.com/support> in prenesite najnovejši gonilnik za vašo grafično kartico.



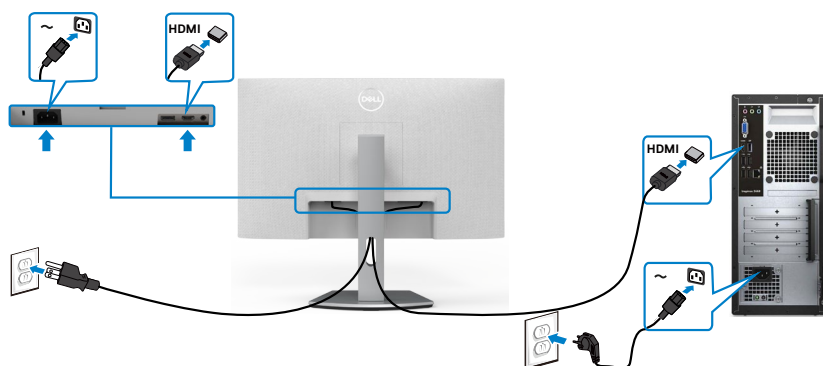
Priključitev Monitorja

⚠ OPOZORILO: Preden se lotite kakršnih koli postopkov v tem poglavju, upoštevajte **Varnostna navodila**.

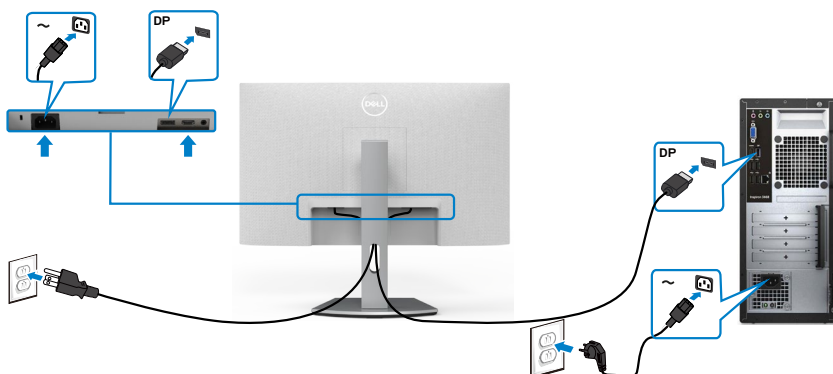
Priključitev monitorja na računalnik:

1. Izklopite računalnik.
2. Med monitor in računalnik priključite kabel DisplayPort ali HDMI.
3. Vključite monitor.
4. V zaslonskem meniju monitorja izberite ustrezen vir vhodnega signala in nato vklopite računalnik.

Priključitev kabla HDMI



Priključitev kabla DP (izbirno)



Razporejanje kablov



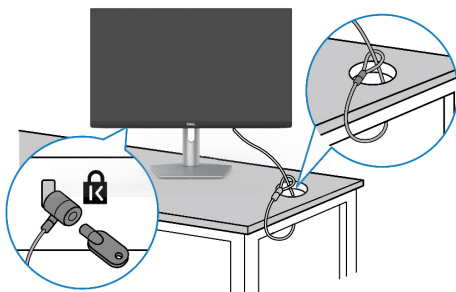
Ko ste na monitor in računalnik priključili vse potrebne kable (za priključitev kablov glejte [Priklučitev Monitorja](#)), razporedite vse kable, kot je prikazano zgoraj.

Zaščita monitorja s ključavnico Kensington (izbirno)

Reža za varnostno ključavnico kabla je na spodnji strani monitorja. (Glejte [Reža z varnostno ključavnico](#))

Za več informacij o uporabi ključavnice Kensington (v prodaji ločeno) so oglejte dokumentacijo, priloženo ključavnici.

Monitor z varnostno ključavnico Kensington pritrdite na mizo.



OPOMBA: Slika je namenjena samo za ponazoritev. Videz ključavnice je lahko drugačen.



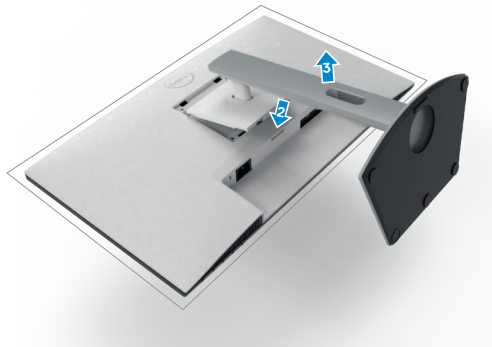
Odstranjanje stojala za monitor

△ PREVIDNO: Če želite med odstranjevanjem stojala preprečiti praske na zaslonu LCD, monitor položite na mehko in čisto površino.

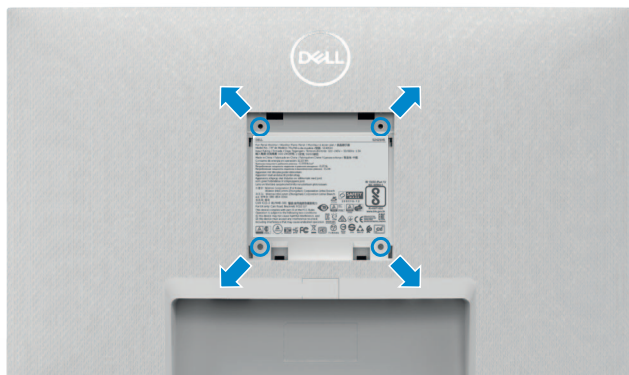
🔧 OPOMBA: Naslednja navodila veljajo samo za stojalo, ki je bilo ob dobavi priloženo monitorju. Če želite priključiti stojalo, ki ste ga kupili drugje, sledite navodilom za nastavljanje, ki so bila priložena stojalu.

Odstranjanje stojala:

1. Položite plosko blazino ali blazino za sedenje blizu roba mize in nanjo položite monitor tako, da je zaslon obrnjen navzdol.
2. Pritisnite in pridržite gumb za sprostitve stojala.
3. Dvignite stojalo navzgor in stran od monitorja.



Namestitev na steno (izbirno)



OPOMBA: Z vijaki M4 x 10 mm pritrdite monitor na komplet za namestitev na steno.

Oglejte si dokumentacijo, ki je priložena združljivemu kompletu za montažo na steno VESA.

1. Položite plosko blazino ali blazino za sedenje blizu roba mize in nanjo položite monitor tako, da je zaslon obrnjen navzdol.
2. Odstranite stojalo.
3. S križnim izvijačem Phillips odstranite štiri vijake, s katerimi je pritrjena hrbtna plošča.
4. Nosilec za montažo iz kompleta za montažo na steno pritrdite na monitor.
5. Upoštevajte navodila, priložena kompletu za montažo na steno, za namestitev monitorja na steno.

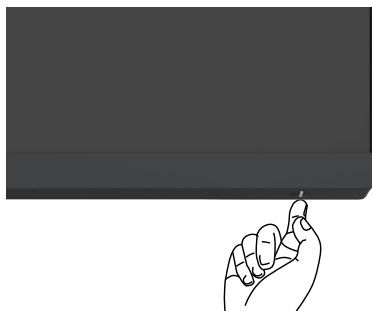
OPOMBA: samo za nosilce za vgradnjo na steno, ki jih navajajo družbe UL, CSA in GS, z najmanjšo težo teže/zmogljivostjo obremenitve 12.8 kg (S2421HS/S2421HSX)/17.2 kg (S2721HS/S2721HSX).



Upravljanje monitorja

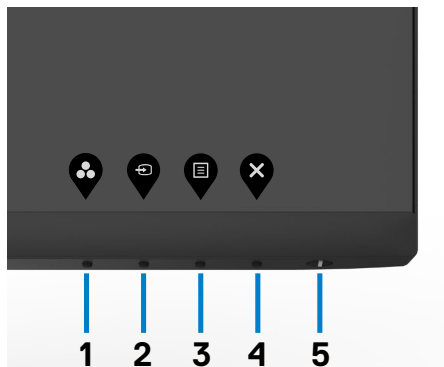
Vklopite monitor

Pritisnite gumb , da vklopite monitor.



Uporaba kontrolnikov na sprednji strani

S krmilnimi gumbi na spodjem robu monitorja lahko nastavite specifikacije prikazane slike. Med uporabo krmilnih gumbov se na zaslonu prikaže zaslonski meni s številskimi vrednostmi.



V tej tabeli si lahko ogledate opise gumbov na sprednji strani:

Gumb-na sprednji strani	Opis
<p>1</p>  <p>Bližnjična tipka: Vnaprej nastavljeni načini</p>	<p>S tem gumbom lahko izbirate med različnimi vnaprej nastavljenimi barvnimi načini.</p>
<p>2</p>  <p>Bližnjična tipka: Vhod</p>	<p>S tem gumbom lahko izbirate med različnimi vhodnimi viri.</p>
<p>3</p>  <p>Menu</p>	<p>S tem gumbom prikažete zaslonski meni (OSD) in ga izberete. Preberite poglavje Dostop do sistema menijev.</p>
<p>4</p>  <p>Izhod</p>	<p>S tem gumbom se vrnete na glavni meni ali zaprete glavni zaslonski meni.</p>
<p>5</p>  <p>Gumbi za vklop/izklop (z lučko, ki označuje stanje vklopljenosti)</p>	<p>Za vklop ali izklop monitorja. Če sveti bela lučka, pomeni, da je monitor vklopljen in deluje normalno. Če bela lučka utripa, pomeni, da je monitor v načinu pripravljenosti.</p>

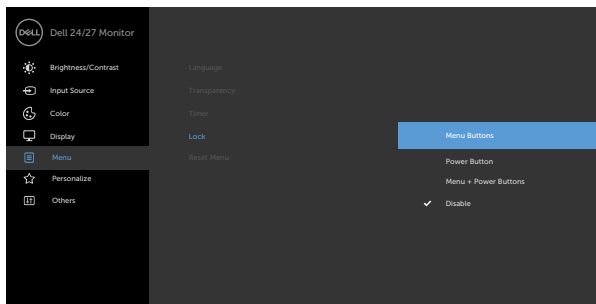


Uporaba funkcije za zaklepanje OSD (zaslonski prikazovalnik)

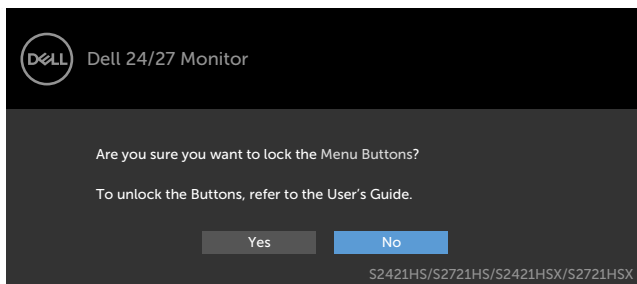
Krmilne gube na sprednji plošči lahko zaklenete, da preprečite dostop do zaslonskega menija in/ali gumba za vklop/izklop.

Gumbe zaklenete v meniju »Lock« (Zaklep).

1. Izberite eno od teh možnosti.



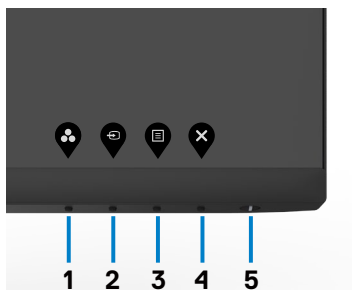
2. Prikaže se to sporočilo.



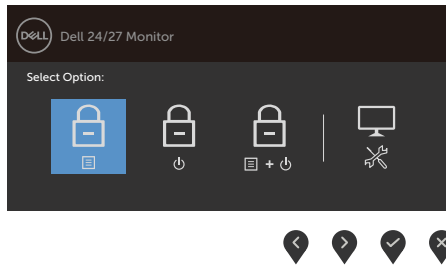
3. Izberite **Da**, da zaklenete gube. Ko so zaklenjeni, se ob pritisku katerega koli krmilnega gumba prikaže ikona ključavnice.







Gumbe zaklenete s krmilnim gumbom na sprednji plošči.



1. Pritisnite gumb 4 in ga držite štiri sekunde, da se na zaslonu prikaže meni.

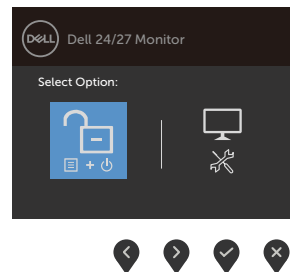
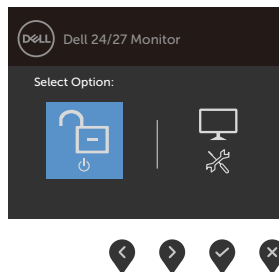
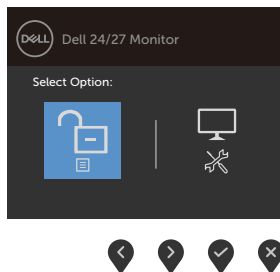






2. Izberite eno od teh možnosti.

Opcije	Opis
<p>1</p>  <p>Zaklepanje menijskih tipk</p>	S to možnostjo zaklenete zaslonski meni.
<p>2</p>  <p>Zaklepanje gumba za vklop/izklop</p>	S to možnostjo zaklenete gumb za vklop/izklop. Uporabnik v tem primeru ne bo mogel izklopiti monitorja z gumbom za vklop/izklop.
<p>3</p>  <p>Zaklepanje menijskih tipk in gumba za vklop/izklop</p>	S to možnostjo zaklenete zaslonski meni in gumb za vklop/izklop za izklop monitorja.
<p>4</p>  <p>Vgrajena diagnostika</p>	To možnost uporabite, če želite zagnati vgrajeno diagnostiko glejte Vgrajena diagnostika .

Odklepanje gumbov

Pritisnite gumb 4 in ga držite štiri sekunde, da se na zaslonu prikaže meni. V spodnji tabeli so opisane možnosti za odklepanje krmilnih gumbov na sprednji plošči.

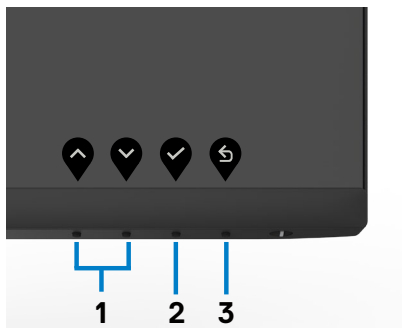


Opcije		Opis
1		S to možnostjo odklenete zaslonski meni.
	Odklep menijskih gumbov	
2		S to možnostjo odklenete gumb za vklop/izklop za izklop monitorja.
	Odklep gumba za vklop/izklop	
3		S to možnostjo odklenete zaslonski meni in gumb za vklop/izklop za izklop monitorja.
	Odklep menijskih gumbov in gumba za vklop/izklop	
4		To možnost uporabite, če želite zagnati vgrajeno diagnostiko glejte Vgrajena diagnostika .
	Vgrajena diagnostika	



Gumb-na sprednji strani

Z gumbi na sprednji strani monitorja lahko prilagodite nastavitve slike.



Gumb na sprednji strani	Opis
1   Navzgor Navzdol	S tipko Navzgor (povečate vrednost) , s tipko Navzdol pa (zmanjšate vrednost) elementov v zaslonskem meniju.
2  V redu	Z gumbom V redu potrdite svojo izbiro.
3  Nazaj	Z gumbom Nazaj prikažete prejšnji meni.

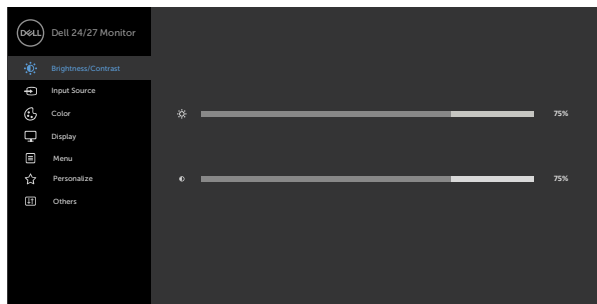











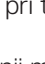


Uporaba zaslonskega menija (OSD)

Dostop do sistema menijev

 **OPOMBA:** Spremembe, ki jih naredite v zaslonskem meniju, so samodejno shranjene, če odprete drug zaslonski meni, zaprete zaslonski meni ali počakate, da zaslonski meni samodejno izgine.

1. Pritisnite gumb , da zaženete zaslonski meni in prikažete glavni meni.



2. Pritisnite gumba  in , če želite preklapljati med možnostmi. Ko se premikate od ene do druge ikone, se označi ime možnosti.
3. Pritisnite gumb , ali , ali  da aktivirate označeno možnost.
4. Pritisnite gumba  in , da izberete želeni parameter.
5. Pritisnite gumb , da se premaknete na drsno palico, nato pa z gumboma  in  opravite spremembe in se pri tem ravnajte na indikatorje v meniju.
6. Izberite , da se vrnete v prejšnji meni, ali , da nastavitve sprejmete in se vrnete v prejšnji meni.

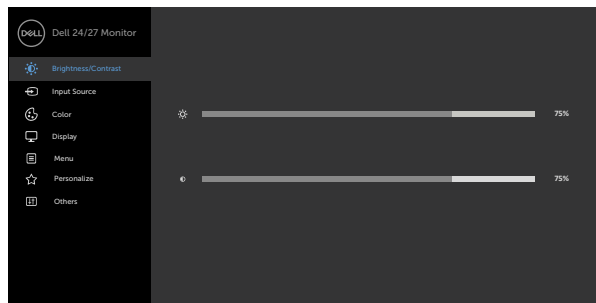


Ikona Meni in podmeniji Opis



Brightness/ Contrast (Svetlost/ kontrast)

V tem meniju lahko aktivirate nastavitve za Brightness/Contrast (Svetlost/kontrast).



Brightness (Svetlost)



Brightness (Svetlost) prilagodi svetlost osvetlitve ozadja (najmanj 0; največ 100).

Pritisnite gumb , da povečate svetlost.

Pritisnite gumb , da zmanjšate svetlost.

Contrast (Kontrast)

Najprej prilagodite možnost **Brightness (Svetlost)** in če je potrebna še dodatna prilagoditev, prilagodite še možnost **Contrast (Kontrast)**.

Za povečanje kontrasta pritisnite tipko  za zmanjšanje kontrasta pa tipko  (v razponu med 0 in 100).

S spreminjanjem kontrasta spreminjate razliko med temnimi in svetlimi deli slike na monitorju.

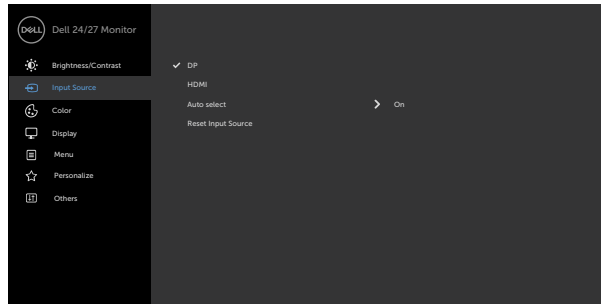


Ikona Meni in podmeniji Opis




Input Source (Vir vhodnega signala)

V meniju **Input Source (Vir vhodnega signala)** lahko izbirate med različnimi video vhodi, ki so povezani z monitorjem.




DP

Izberite vhod DP, če uporabljate priključek DP (DisplayPort).


Uporabite , da izberete vhod DP.

HDMI

Izberite vhod HDMI, če uporabljate priključek HDMI.

Uporabite , da izberete vhod HDMI.

Auto Select (Samodejna izbira)

Uporabite , da izberete možnost Auto Select (Samodejna izbira); zaslon nato pregleda, kateri vhodi so na voljo.

Reset Input Source (Ponastavi vir vhodnega signala)

Ponastavi nastavitve vhoda zaslona na privzete nastavitve.

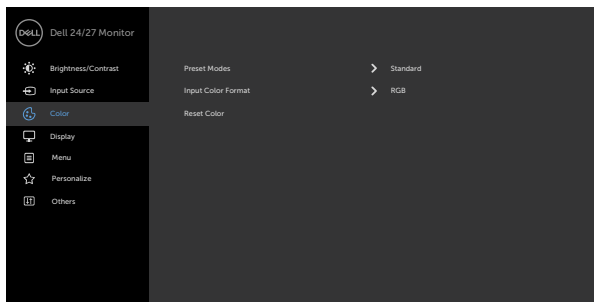


Ikona Meni in podmeniji Opis

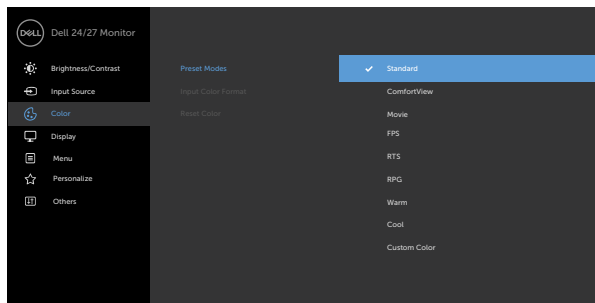


Color (Barva)

V meniju **Color (Barve)** lahko prilagodite način nastavitve barv.



Vnaprej nastavljeni načini Ko izberete možnost **Preset Modes (Vnaprej nastavljeni načini)**, lahko na seznamu izberete **Standard (Standardno)**, **ComfortView (Udobno gledanje)**, **Movie (Film)**, **FPS, RTS, RPG, Warm (Toplo)**, **Cool (Hladno)** ali **Custom Color (Barva po meri)**.



- ♦ **Standard (Standardno):** privzete nastavitve barv. Ta možnost predstavlja privzeti vnaprej nastavljen način.
- ♦ **ComfortView:** Zmanjša količino modre barve, ki jo oddaja zaslon, da je gledanje manj utrudljivo za oči.
OPOZORILO: Morebitni dolgoročni učinki oddajanja modre svetlobe iz monitorja lahko povzročijo telesne poškodbe, kot je obremenitev oči, utrujenost oči in poškodbe oči. Dolgotrajna uporaba monitorja lahko povzroči tudi bolečino v nekaterih delih telesa, kot so vrat, roke, hrbet ali ramena. Če želite več informacij, si oglejte poglavje [Ergonomija](#)
- ♦ **Film:** Naloži barvne nastavitve, ki so najprimernejše za filme.
- ♦ **FPS:** naloži barvne nastavitve, ki so najprimernejše za igranje prvoosebnih strelskih iger (FPS).
- ♦ **RTS:** Naloži barvne nastavitve, ki so najprimernejše za strateške igre v realnem času.
- ♦ **RPG:** naloži barvne nastavitve, ki so najprimernejše za igre igranja vlog.
- ♦ **Warm (Toplo):** barve prikaže z višjo barvno temperaturo. Barve na zaslonu so toplejše z rdečim/rumenim odtenkom.
- ♦ **Cool (Hladno):** barve prikaže z nižjo barvno temperaturo. Barve na zaslonu so hladnejše z modrim odtenkom.



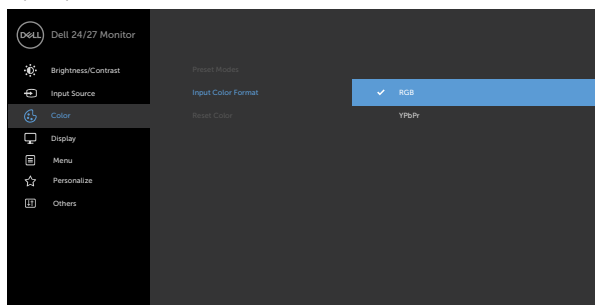
Ikona Meni in podmeniji Opis

- ♦ **Custom Color (Barva po meri):** omogoča ročno prilagajanje nastavitve barv. Z gumboma ◀ in ▶ prilagajate vrednosti rdeče, zelene in modre barve in tako ustvarite lasten vnaprej nastavljen barvni način.

Input Color Format (Vhodna oblika zapisa barv)

Omogoča, da način vhoda videosignalov nastavite na:

- ♦ **RGB:** To možnost izberite, če je monitor priključen na računalnik (ali predvajalnik medijev) s kablom DP ali HDMI.
- ♦ **YPbPr:** To možnosti izberite, če vaš predvajalnik medijev podpira le izhod YPbPr.



Hue (Odtenek)

S tipkama ▲ in ▼ nastavite odtenek v razponu od 0 do 100. OPOMBA: Prilagoditev odtenka je na voljo le v načinih »Film« in FPS, RTS, RPG.

Saturation (Nasičenost)

S tipkama ▲ in ▼ nastavite nasičenost v razponu od 0 do 100. OPOMBA: Prilagoditev nasičenosti je na voljo le v načinih »Film« in FPS, RTS, RPG.

Reset Color (Ponastavi barve)

V tem meniju ponastavite barve zaslona na privzete nastavitve.

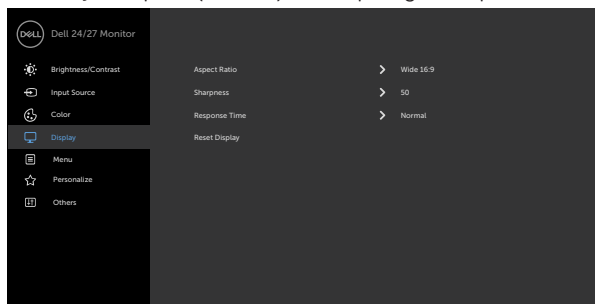


Ikona Meni in podmeniji Opis



Display (Zaslon)

V meniju Display (Zaslon) lahko prilagodite prikaz slike.





Aspect Ratio (Razmerje med višino in širino)

Izberite razmerje slike, in sicer **16:9 (široko)**, **4:3** in **5:4**.

Sharpness (Ostrina)

Z nastavitvijo izostrite sliko ali jo naredite mehkejšo.

Z gumboma  ali  prilagajajte vrednost ostrine (med 0 in 100).

Response Time (Odzivni čas)

Omogoča, da možnost **Odzivni čas** nastavite na **Običajno**, **Hitro** ali **Izjemno hitro**.

Reset Display (Ponastavi zaslon)

Obnovi privzete nastavitve zaslona.

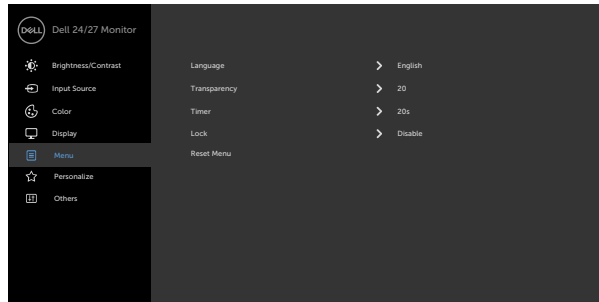


Ikona Meni in podmeniji Opis



Menu (Meni)



To možnost izberite, če želite prilagodite nastavitve zaslonskega menija, kot so jezik zaslonskega menija, koliko časa naj ostane meni na zaslon in tako dalje.



Language (Jezik) Jezik zaslonskega menija lahko nastavite na enega od osmih jezikov.

(Angleščina, španščina, francoščina, nemščina, brazilska portugalščina, ruščina, poenostavljena kitajščina in japonsščina.)

Transparency (Prosojnost)

Izberite to možnost, da spremenite meni prosojnosti z gumboma  in  (najm. vrednost 0/najv. vrednost 100).

Timer (Časovnik)

OSD Hold Time (Čas aktivnosti zaslonskega menija): Nastavite, koliko časa bo še zaslonski meni aktiven, potem ko ste pritisnili gumb.

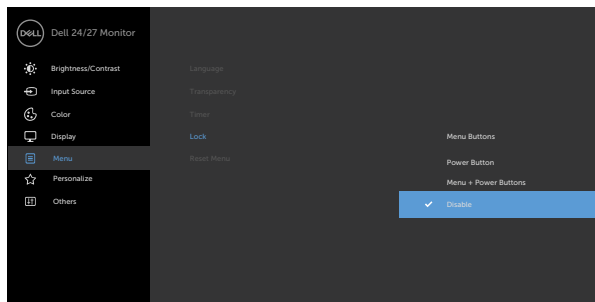
Z gumboma  in  prilagajate drsnik v korakih po 1 s (od 5 do 60 s).




Ikona Meni in podmeniji Opis

Zaklepanje

S to možnostjo nadzirate dostop uporabnika do prilagoditev. Tipke so zaklenjene.



- ♦ **Menijske tipke:** menijske tipke lahko zaklenete s pomočjo zaslonskega menija.
- ♦ **Gumb za vklop/izklop:** gumb za vklop/izklop lahko zaklenete s pomočjo zaslonskega menija.
- ♦ **Menijske tipke in gumb za vklop/izklop:** menijske tipke in gumb za vklop/izklop lahko zaklenete s pomočjo zaslonskega menija.
- ♦ **Onemogoči:** Pritisnite gumb  ob gumbu za vklop/izklop in ga držite štiri sekunde, da odklenete gumbe.

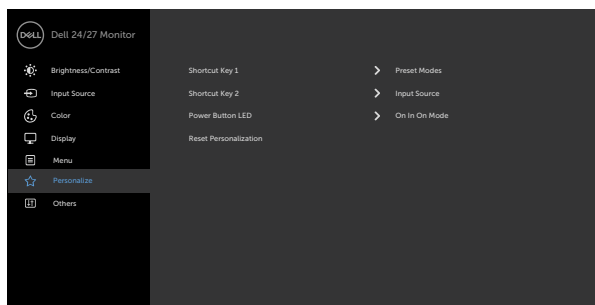
Reset Menu (Ponastavitev menija)

Ponastavite nastavitve menija na privzete nastavitve.





Personalize (Prilagajanje)



Shortcut key 1 (Bližnjična tipka 1)

Izberite možnost »**Preset Modes**« (Vnaprej nastavljeni načini), »**Brightness/Contrast**« (Svetlost/kontrast), »**Input Source**« (Vhodni vir), »**Aspect Ratio**« (Razmerje višina/širina) in jo nato nastavite kot bližnjično tipko 1.

Shortcut key 2 (Bližnjična tipka 2)

Izberite možnost »**Preset Modes**« (Vnaprej nastavljeni načini), »**Brightness/Contrast**« (Svetlost/kontrast), »**Input Source**« (Vhodni vir), »**Aspect Ratio**« (Razmerje višina/širina) in jo nato nastavite kot bližnjično tipko 2.

Power Button LED (Lučka LED gumba za vklop/izklop)

Možnost vam omogoča nastavitve stanja lučke za napajanje, da prihranite energijo.

Reset Personalization (Ponastavi prilagoditev)

Obnovi bližnjične tipke na privzete nastavitve.

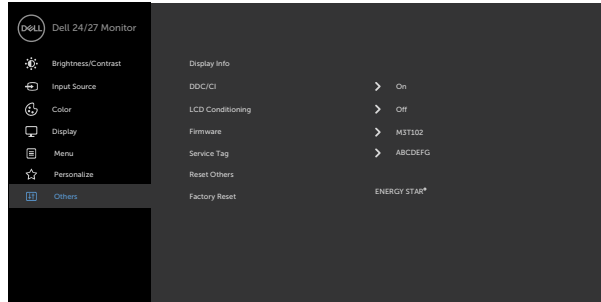


Ikona Meni in podmeniji Opis



Others (Drugo)

Možnost izberite, če želite prilagoditi nastavitve zaslonskega menija, kot so **DDC/CI**, **LCD conditioning (Pogojevanje LCD)** in tako dalje.



Display Info (Podatki o zaslonu)

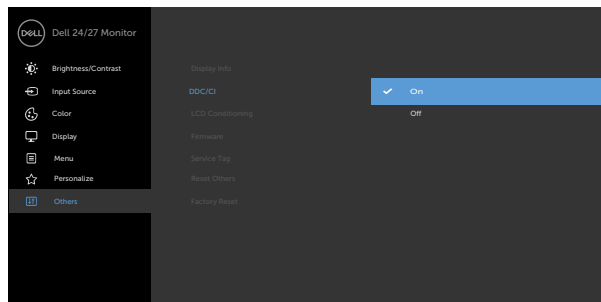
Prikaže trenutne nastavitve monitorja.

DDC/CI

Z možnostjo **DDC/CI** (Display Data Channel/Command Interface) lahko prilagodite nastavitve zaslona s programsko opremo, ki je nameščena v računalniku.

Če želite izklopiti to funkcijo, izberite **Off (Izklop)**.

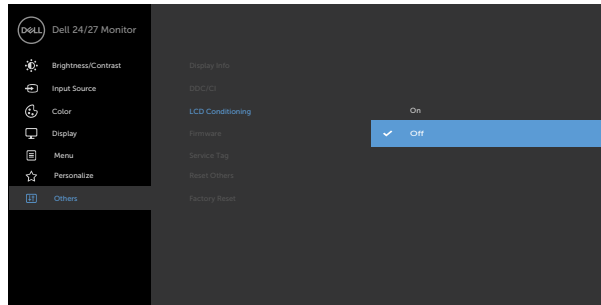
S to funkcijo omogočite najboljšo uporabniško izkušnjo in optimalno učinkovitost delovanja svojega zaslona.



Ikona Meni in podmeniji Opis

LCD Conditioning (Pogojevanje LCD)

Funkcija pomaga zmanjšati primere zadržanja slike. Odvisno od stopnje zadržanja slike lahko traja nekaj časa, preden se program zažene. To funkcijo onemogočite tako, da izberete **»On« (Vkllop)**.



Firmware (Vdelana programska oprema)

Prikaže različico vgrajene programske opreme vašega monitorja.

Service Tag (Servisna oznaka)

Možnost prikaže servisno oznako. Servisna oznaka je edinstvena alfanumerična identiteta, na podlagi katere družba Dell prepozna značilnosti izdelka in dostopa do podatkov o jamstvu.

OPOMBA: servisna oznaka je natisnjena tudi na nalepki, ki jo najdete na hrbtni strani pokrova.

Reset Others (Ponastavi drugo)

S to možnostjo ponastavite druge nastavitve, na primer **DDC/CI** na privzete nastavitve.

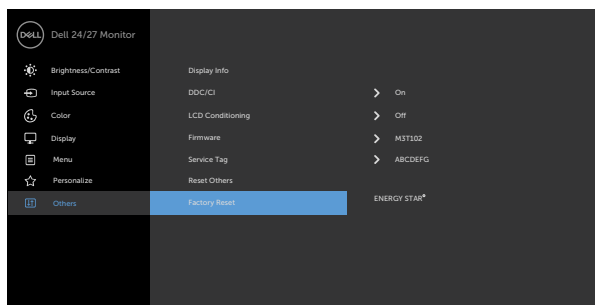


Ikona Meni in podmeniji Opis

Factory Reset (Ponastavitev na tovarniške nastavitve)

S to možnostjo ponastavite vse vnaprej nastavljene vrednosti na privzete tovarniške nastavitve.

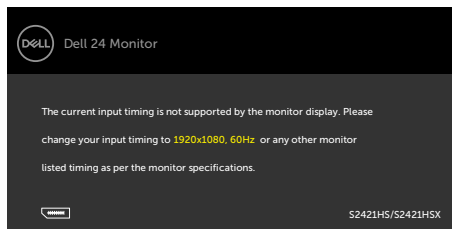
To so tudi nastavitve, uporabljene za preskuse ENERGY STAR®.



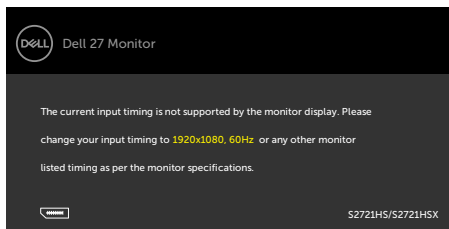
Opozorilna sporočila zaslonskega menija

Če zaslon ne podpira določene ločljivosti, se prikaže to sporočilo:

S2421HS/S2421HSX



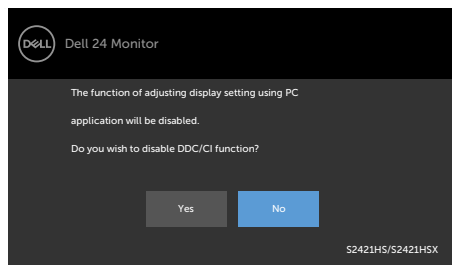
S2721HS/S2721HSX



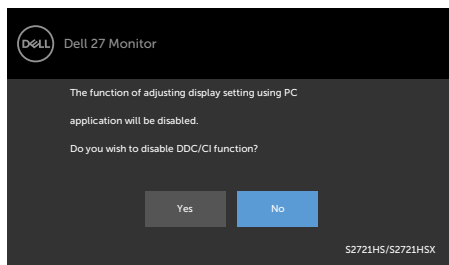
To pomeni, da se monitor ne more sinhronizirati s signalom, ki ga pošilja računalnik. Preberite poglavje **Tehnični podatki za ločljivost**, kjer boste izvedeli več o razponih vodoravne in navpične frekvence, ki jih podpira zaslon. Priporočena ločljivost je 2560 x 1440.

Preden je funkcija DDC/CI onemogočena, se prikaže to sporočilo:

S2421HS/S2421HSX

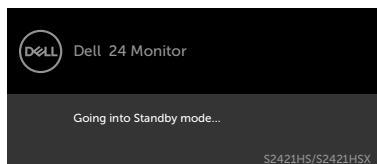


S2721HS/S2721HSX

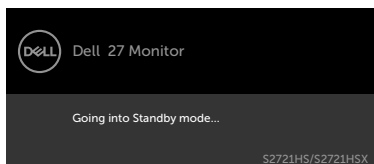


Ko monitor preklopi v način pripravljenosti, se prikaže to sporočilo:

S2421HS/S2421HSX



S2721HS/S2721HSX

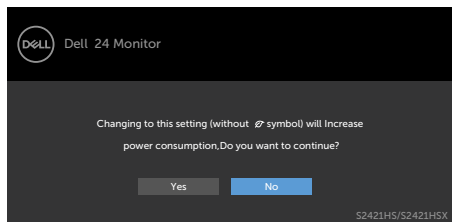


Aktivirajte računalnik in prebudite zaslon, če želite dostopati do **zaslonskega menija**.

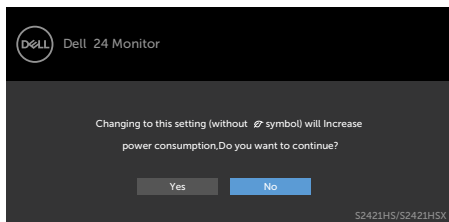


Če v meniju Način pripravljenosti v funkciji Prilagodi izberete zaslonski meni za vklop, se prikaže to sporočilo:

S2421HS/S2421HSX

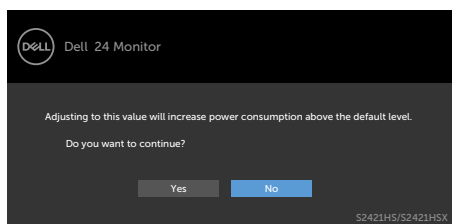


S2721HS/S2721HSX

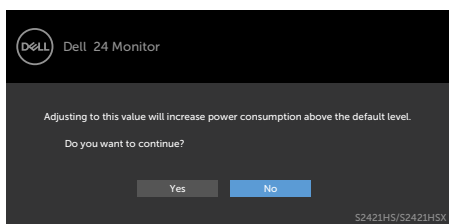


Če raven svetlosti prilagodite nad privzeto ravno 75 %, se prikaže to sporočilo:

S2421HS/S2421HSX

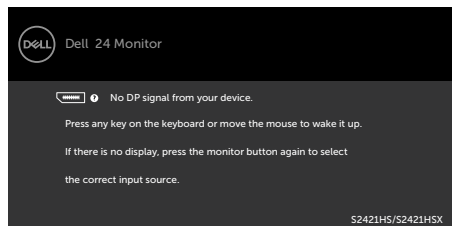


S2721HS/S2721HSX

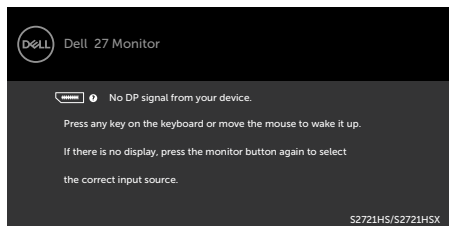


Če pritisnete katerikoli drug gumb razen gumba za vklop/izklop, se glede na izbrani vhod prikažejo ta sporočila:

S2421HS/S2421HSX

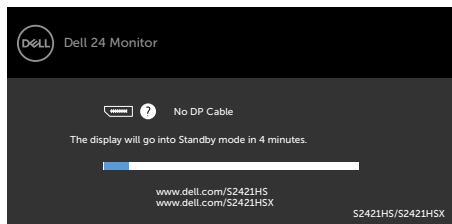


S2721HS/S2721HSX

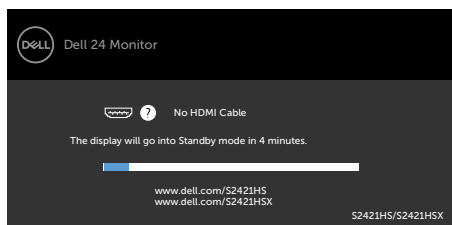


Če je izbran vhod DP, HDMI, vendar ustrezen kabel ni priklopljen, se prikaže plavajoče pogovorno okno, kot je prikazano spodaj.

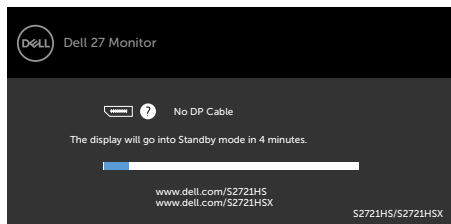
S2421HS/S2421HSX



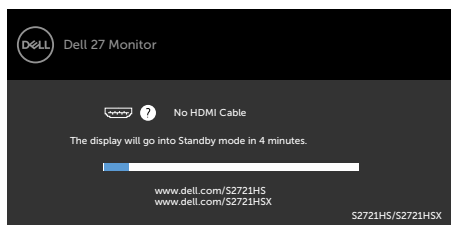
ali



S2721HS/S2721HSX



ali



Če želite več informacij, si oglejte poglavje [Odpravljanje težav](#).



Nastavljanje največje ločljivosti

Za nastavitve največje ločljivosti monitorja:

V sistemih Windows 7, Windows 8 ali Windows 8.1:

1. Samo v sistemu Windows 8 ali Windows 8.1 izberite ploščico namizja, da preklopite v klasično namizje. V sistemih Windows Vista in Windows 7 preskočite ta korak.
2. Z desno tipko miške kliknite namizje, nato pa kliknite **Screen Resolution (Ločljivost zaslona)**.
3. Kliknite spustni seznam možnosti **Screen Resolution (Ločljivost zaslona)** in izberite **1920 x 1080**.
4. Kliknite **OK (V redu)**.

V sistemu Windows 10:

1. Z desno tipko miške kliknite na namizje in kliknite **Display Settings (Nastavitve zaslona)**.
2. Kliknite **Advanced display settings (Dodatne nastavitve zaslona)**.
3. Kliknite spustni seznam **Resolution (Ločljivost)** in izberite **1920 x 1080**.
4. Kliknite **Apply (Uporabi)**.

Če med možnostmi ni možnosti **1920 x 1080**, boste morda morali posodobiti grafični gonilnik. Glede na vaš računalnik storite nekaj od naslednjega:

Če imate namizni ali prenosni računalnik Dell:

- Obiščite spletno mesto <https://www.dell.com/support>, vnesite servisno oznako, nato pa prenesite najnovejši gonilnik za vašo grafično kartico.

Če uporabljate računalnik (prenosni ali namizni) drugega proizvajalca:

- Obiščite spletno mesto za podporo proizvajalca računalnika in prenesite najnovejše grafične gonilnike.
- Obiščite spletno mesto proizvajalca grafične kartice in prenesite najnovejše grafične gonilnike.



Odpravljanje težav

⚠ OPOZORILO: preden se lotite kakršnih koli postopkov v tem poglavju, upoštevajte **Varnostna navodila**.

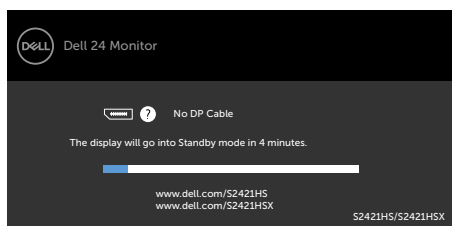
Samodejni preskus

Vaš monitor ima vdelano funkcijo samodejnega preskusa, ki omogoča, da preverite, ali zaslon deluje pravilno. Če sta monitor in računalnik pravilno priključena, vendar zaslon kljub temu ne prikazuje slike, sledite navodilo za zagon funkcije samodejnega preskusa:

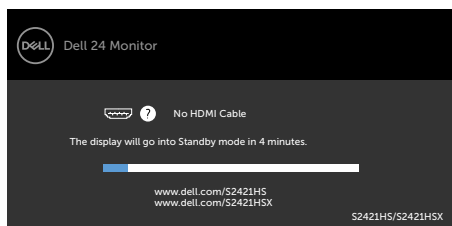
1. Izklopite računalnik in monitor.
2. Izključite videokabel na hrbtni strani računalnika. Če želite omogočiti pravilno delovanje samopreskusa, odstranite vse videokable s hrbtne strani računalnika.
3. Vključite monitor.

Če zaslon ne zazna videosignala in deluje pravilno, bi se moralo na zaslonu pojaviti plavajoče pogovorno okno (na črnem ozadju). Ko je način samodejnega preskusa aktiven, lička LED za vklop/izklop sveti belo. Eno od teh pogovornih oken (glejte spodaj) bo stalno prikazano na zaslonu, kar je odvisno od izbranega vhoda.

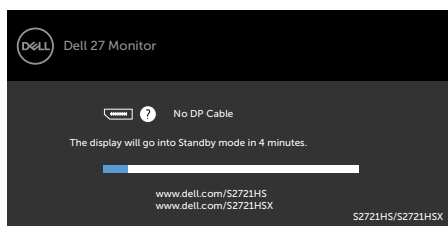
S2421HS/S2421HSX



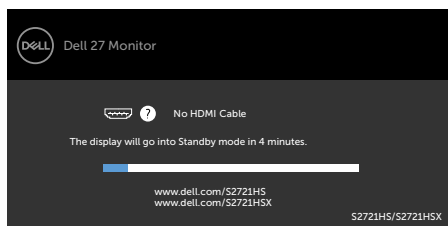
ali



S2721HS/S2721HSX



ali



4. To okno se prikaže tudi med običajnim delovanjem sistema, če se videokabel odklopi ali poškoduje.
5. Izklopite monitor in znova priključite videokabel; nato znova vključite računalnik in monitor.



Če ste upoštevali navodila iz prejšnjega postopka, monitor pa kljub temu še vedno ne prikazuje slike, preverite videokrmilnik in računalnik, saj monitor deluje pravilno.




Vgrajena diagnostika

Vaš monitor ima vgrajeno diagnostično orodje, s katerim lahko določite, ali so nepravilnosti slike na zaslonu prirojena težava monitorja, računalnika ali grafične kartice.



Zagon vgrajene diagnostike:

1. Prepričajte se, da je zaslon čist (na njegovi površini ni prašnih delcev).
2. Pritisnite **Gumb 4** in ga držite štiri sekunde, da se na zaslonu prikaže meni.
3. Izberite možnost vgrajene diagnostike . Prikaže se siv zaslon.
4. Temeljito preverite, ali so se na zaslonu pojavile nepravilnosti.
5. Ponovno pritisnite 1. gumb na sprednji strani zaslona. Barva zaslona se spremeni v rdečo.
6. Preverite, ali so se na zaslonu pojavile nepravilnosti.
7. Ponovite 5. in 6. korak, da pregledate zaslon z zelenim, modrim, črnim in belim ozadjem.

Preskus je zaključen, ko se na zaslonu prikaže zaslon z besedilom. Za izhod ponovno pritisnite **1. gumb**.

Če z vgrajenim diagnostičnim orodjem niste zaznali nobenih nepravilnosti zaslona, vaš monitor deluje pravilno. Preverite grafično kartico in računalnik.



Pogoste težave

V tej razpredelnici si lahko ogledate splošne informacije o pogostih težavah z monitorjem, na katere ste morda naleteli, in morebitne rešitve:

Pogosti pokazatelji	Kaj se zgodi	Morebitne rešitve
Ni videa/ lučka LED za vklop/izklop je izklopljena	Ni slike	<ul style="list-style-type: none">• Prepričajte se, da je videokabel, ki povezuje monitor in računalnik, pravilno priključen in trdno nameščen.• Z električno napravo preverite, da vtičnica deluje pravilno.• Prepričajte se, da ste gumb za vklop/izklop pritisnili v celoti.• Prepričajte se, da ste v meniju Input Source (Vir vhodnega signala) izbrali pravilni vhod.
Ni videa/ lučka LED za vklop/izklop je vklopljena	Ni slike ali ni svetlosti	<ul style="list-style-type: none">• V zasloonskem meniju povečajte svetlost in kontrast.• Zaženite funkcijo samodejnega preskusa monitorja.• Preverite, ali je katera od nožic na priključku videokabla morda upognjena ali polomljena.• Zaženite vgrajeno diagnostiko.• Prepričajte se, da ste v meniju Input Source (Vir vhodnega signala) izbrali pravilni vhod.
Manjkajoče slikovne pike	Na zaslonu LCD so pike.	<ul style="list-style-type: none">• Izklopite in znova vklopite napajanje.• Trajno izklopljena slikovna pika je običajna okvara, do katere lahko pride pri tehnologiji LCD.• Če želite več informacij o pravilniku o kakovosti in slikovnih pikah monitorja Dell, obiščite spletno mesto: https://www.dell.com/support/monitors.
Stalne slikovne pike	Na zaslonu LCD so svetle pike.	<ul style="list-style-type: none">• Izklopite in znova vklopite napajanje.• Trajno izklopljena slikovna pika je običajna okvara, do katere lahko pride pri tehnologiji LCD.• Če želite več informacij o pravilniku o kakovosti in slikovnih pikah monitorja Dell, obiščite spletno mesto podpore Dell na naslovu: https://www.dell.com/support/monitors.
Težave s svetlostjo	Slika je pretemna ali presvetla.	<ul style="list-style-type: none">• Ponastavite monitor na tovarniške nastavitve.• V zasloonskem meniju prilagodite svetlost in kontrast.



Pogosti pokazatelji	Kaj se zgodi	Morebitne rešitve
Težave, povezane z varnostjo	Vidni znaki dima ali isker	<ul style="list-style-type: none"> · Težave ne smete odpraviti. · Nemudoma se obrnite na družbo Dell.
Občasne težave	Zaslon se vklaplja in izklaplja.	<ul style="list-style-type: none"> · Prepričajte se, da je videokabel, ki povezuje monitor in računalnik, pravilno priključen in trdno nameščen. · Ponastavite monitor na tovarniške nastavitve. · Zaženite funkcijo samodejnega preskusa monitorja in preverite, ali se občasna težava pojavi tudi v načinu samodejnega preskusa.
Ni barv	Manjkajo barve na sliki.	<ul style="list-style-type: none"> · Zaženite samodejni preskus monitorja. · Prepričajte se, da je videokabel, ki povezuje monitor in računalnik, pravilno priključen in trdno nameščen. · Preverite, ali je katera od nožic na priključku videokabla morda upognjena ali polomljena.
Napačna barva	Barve slike niso pravilne	<ul style="list-style-type: none"> · V zaslonskem meniju Color (Barva) spremenite nastavitve za Preset Modes (Prednastavljeni načini) glede na uporabo. · Prilagodite vrednost R/G/B v razdelku Custom Color (Barva po meri) v zaslonskem meniju Color (Barva). · V zaslonskem meniju Color (Barva) spremenite vhodno obliko zapisa barv na »PC RGB« ali »YPbPr«. · Zaženite vgrajeno diagnostiko.
Zadržanje slike zaradi statične slike, ki je bila predolgo prikazana na zaslonu	Na zaslonu je prikazana bleda sence statične slike	<ul style="list-style-type: none"> · Nastavite izklop zaslona po nekaj minutah nedejavnosti. Te nastavitve lahko spremenite v meniju Nastavitve napajanja Windows ali Nastavitve za varčevanje z energijo Mac. · Lahko pa uporabite tudi dinamičen ohranjevalnik zaslona.



Težave, specifične za izdelek

Težava	Kaj se zgodi	Morebitne rešitve
Slika na zaslonu je premajhna	Slika je prikazana na sredini, vendar se ne prilagaja celotni površini.	<ul style="list-style-type: none">Preverite nastavitve Aspect Ratio (Razmerje med višino in širino) v razdelku Display (zaslon) zaslonskega menija.Ponastavite monitor na tovarniške nastavitve.
Zaslona ni mogoče prilagoditi z gumbi na sprednji strani.	Zaslonski meni se ne prikaže.	<ul style="list-style-type: none">Izklopite zaslon, odklopite napajalnik kabel z monitorja, ga znova priključite in vklopite monitor.
Ni vhodnega signala ob pritisku kontrolnikov uporabnika.	Ni slike, lučka LED sveti belo.	<ul style="list-style-type: none">Preverite vir signala. Premaknite kazalec miške ali pritisnite poljubno tipko na tipkovnici, da preverite, ali računalnik morda ni v načinu varčevanja z energijo.Preverite, ali je signalni kabel priključen pravilno. Po potrebi znova priključite signalni kabel.Ponastavite računalnik ali videopredvajalnik.
Slika se ne razteza čez celoten zaslon.	Slika ne more zapolniti višine ali širine zaslona.	<ul style="list-style-type: none">Zaradi različnih oblik videozapisov (razmerje med višino in širino) DVD-jev, zaslon morda prikazuje vsebino v celozaslonskem načinu.Zaženite vgrajeno diagnostiko.




Dodatek

Obvestila Zvezne komisije za komunikacije (velja samo za ZDA) in druge informacije o predpisih

Več informacij o obvestilih Zvezne komisije za komunikacije in predpisih najdete na spletni strani https://www.dell.com/regulatory_compliance.

Obrnite se na Dell

Stranke v Združenih državah Amerike lahko pokličejo 800-WWW-DELL (800-999-3355).

 **OPOMBA:** če nimate na voljo povezave z internetom, lahko kontaktne informacije najdete na vašem računu o nakupu, embalaži, blagajniškemu izpisku ali katalogu izdelkov Dell.

Dell nudi različne možnosti za servis in podporo preko spleta in telefona. Storitve so odvisne od države in izdelka in niso na voljo v vseh državah.

- Spletna tehnična pomoč — <https://www.dell.com/support/monitors>

Podatkovna baza izdelkov EU za energetske nalepke in informacijski list izdelka

S2421HS: <https://eprel.ec.europa.eu/qr/345961>

S2421HSX: <https://eprel.ec.europa.eu/qr/349827>

S2721HS: <https://eprel.ec.europa.eu/qr/345955>

S2721HSX: <https://eprel.ec.europa.eu/qr/349826>

