

# Dell S2421HS/S2721HS/S2421HSX/ S2721HSX 顯示器 使用指南

型號：S2421HS/S2721HS/S2421HSX/S2721HSX  
法規型號：S2421Ht/S2721Ht





註：表示可協助您充分利用電腦的重要資訊。



小心：表示若未遵守說明，可能導致硬體損壞或資料遺失。



警告：表示可能造成財產損失、人員受傷或死亡。

**Copyright © 2020 Dell Inc.** 或其子公司。版權所有。Dell、EMC 及其他商標是 Dell Inc. 或其子公司的商標。其他商標可能是其各自所有者的商標。

2020 – 11

版次 A01

# 目錄

安全指示	5
關於顯示器	6
包裝內容物	6
產品特色	7
認識部件和控制件	8
前視圖	8
後視圖	9
仰視圖	10
Bottom view	10
顯示器規格	11
解析度規格	12
預設顯示模式	12
電氣規格	13
實體特性	14
環境特性	15
接腳配置	16
隨插即用	17
LCD 顯示器品質和像素政策	17
人體工學	18
搬運和移動顯示器	20
維護準則	21
清潔顯示器	21
設置顯示器	22
連接支架	22
使用傾斜、旋轉和垂直延伸	24



傾斜、旋轉和垂直延伸 . . . . .	24
旋轉顯示器 . . . . .	25
旋轉後配置電腦的顯示設定 . . . . .	25
連接顯示器 . . . . .	26
整理纜線 . . . . .	27
使用 Kensington 鎖（選購）固定顯示器 . . . . .	27
拆除監視器支架 . . . . .	28
壁掛安裝（選用） . . . . .	29
<b>操作顯示器 . . . . .</b>	<b>30</b>
開啟顯示器 . . . . .	30
使用前面板控制項目 . . . . .	30
使用 OSD 鎖定功能 . . . . .	32
前面板按鈕 . . . . .	35
使用螢幕顯示 (OSD) 選單 . . . . .	36
存取選單系統 . . . . .	36
OSD 警告訊息 . . . . .	47
設定最大解析度 . . . . .	50
<b>故障排除 . . . . .</b>	<b>51</b>
自我測試 . . . . .	51
內建診斷 . . . . .	52
常見問題 . . . . .	53
產品問題 . . . . .	55
<b>附錄 . . . . .</b>	<b>56</b>
FCC 聲明（僅限美國）及其他法規資訊 . . . . .	56
聯繫 Dell . . . . .	56
EU 能源標章產品和產品資訊表資料庫： . . . . .	56
RoHS 聲明（僅針對台灣） . . . . .	57





# 安全指示


- △ **小心：**未遵守本文件指定的控制、調整或程序，可能會導致觸電、電氣危害及/或機械危害。
- 請將顯示器放在堅固的表面上並小心搬運。螢幕易碎，如果掉落或遭受猛烈撞擊，可能會損壞。
  - 務必確保顯示器的電氣額定值能在當地的 AC 電源下運作。
  - 請讓顯示器處於室溫下。過冷或過熱可能對顯示器的液晶造成不良影響。
  - 請勿讓顯示器遭受劇烈震動或強烈衝擊。例如，請勿將顯示器放在汽車行李廂內。
  - 長時間不使用時，請拔下顯示器的插頭。
  - 為避免觸電，請勿嘗試拆下任何護蓋或觸摸顯示器的內部。
- 關於安全指示的資訊，請參閱安全、環境和法規資訊 (SERI)。



# 關於顯示器

## 包裝內容物

顯示器隨附下表所列組件。如果缺少任何組件，請聯繫 Dell。如需更多資訊，請參閱 [聯繫 Dell](#)。

 註：某些組件可能是選購品而未隨附於顯示器。某些功能可能不是用於特定國家。

	顯示器
S2421HS/S2721HS      S2421HSX/S2721HSX  	支架
S2421HS/S2721HS      S2421HSX/S2721HSX  	底座
	電源線（因國家而異）
	HDMI 纜線





- 快速入門指南
- 安全、環境和法規資訊

## 產品特色

**Dell S2421HS/S2721HS/S2421HSX/S2721HSX** 具有主動式矩陣、薄膜電晶體 (TFT)、液晶顯示器 (LCD) 和 LED 背光。顯示器特色包括：

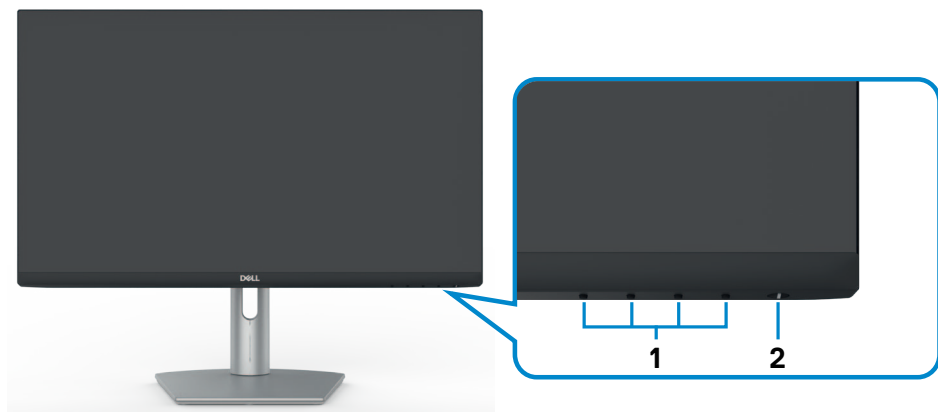
- **S2421HS/S2421HSX:** 60.45 cm (23.80 in.) 可視區域 (對角線測量) 1920 x 1080 (16:9) 解析度，加上對較低解析度的全螢幕支援。
- **S2721HS/S2721HSX:** 68.6 cm (27 in.) 可視區域 (對角線測量) 1920 x 1080 (16:9) 解析度，加上對較低解析度的全螢幕支援。
- 傾斜、旋轉、軸轉和垂直延伸調整功能。
- 可拆式底座以及 Video Electronics Standards Association (VESA™) 100 mm 安裝孔提供靈活的安裝解決方案。
- 超薄邊框將使用多顯示器時的邊框間隙縮小，讓設置變得更輕鬆並帶來絕佳觀看體驗。
- 透過 HDMI 和 DP 建立各種數位連接，讓顯示器與時俱進。
- 隨插即用功能 (若電腦支援)。
- 螢幕顯示 (OSD) 調整讓您輕鬆進行設定和螢幕最佳化。
- 支援 AMD FreeSync™ 技術。AMD FreeSync™ 認證範圍是 48Hz-75Hz。
- 電源和 OSD 按鈕鎖定。
- 安全鎖插槽
- 在待機模式下  $\leq 0.3$  W。
- 透過無閃爍螢幕功能將眼睛舒適度最佳化。

**⚠ 警告：**顯示器發出的藍光可能長期影響眼睛而造成傷害，包括眼睛疲勞或數位視覺疲勞。**ComfortView** 功能可減少顯示器發出的藍光量以將眼睛舒適度最佳化。

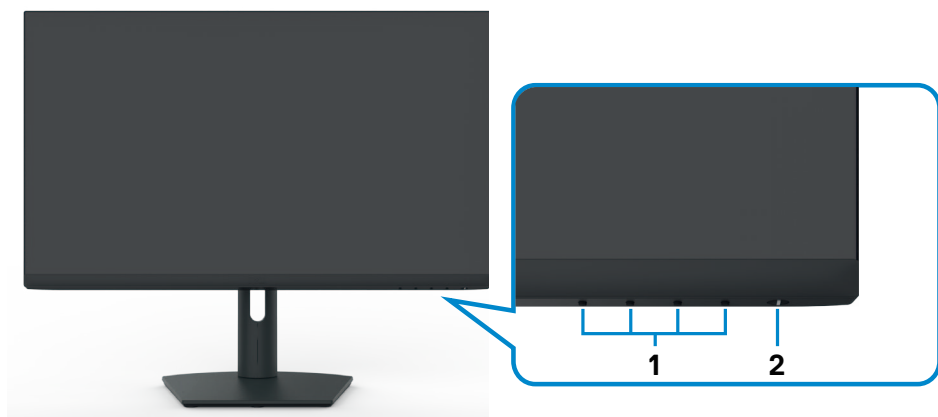


# 認識部件和控制件

## 前視圖



S2421HS/S2721HS

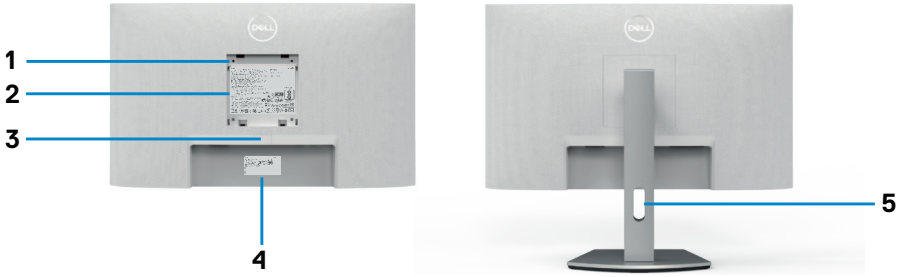


S2421HSX/S2721HSX

標籤	說明	用途
1	功能按鈕	如需更多資訊，請參閱 <a href="#">顯示器操作</a>
2	電源開關按鈕（具 LED 指示燈）	開啟或關閉顯示器。



## 後視圖



**S2421HS/S2721HS**



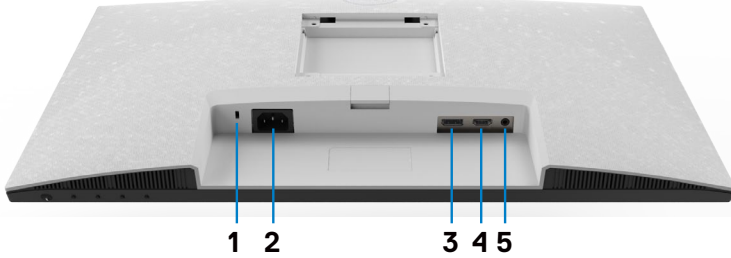
**S2421HSX/S2721HSX**

標籤	說明	用途
1	VESA 安裝孔 (100 mm x 100 mm，在連接的 VESA 護蓋後面)	使用 VESA 相容壁掛套件 (100 mm x 100 mm) 壁掛安裝顯示器。
2	法規貼紙	列出法規認可。
3	支架釋放按鈕	將支架從顯示器上鬆開。
4	條碼、序號和服務標籤貼紙	如需聯繫 Dell 以取得技術支援，請參考此標籤。服務標籤是讓 Dell 服務技術人員能夠識別電腦硬體組件和存取保固資訊的唯一英數字元識別碼。
5	理線槽	用來將纜線穿過槽口以整理纜線。

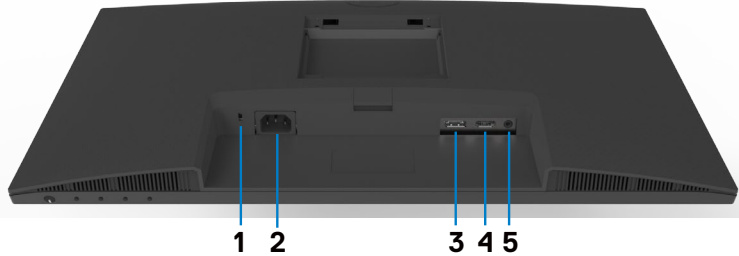


## 仰視圖

### Bottom view



S2421HS/S2721HS



S2421HSX/S2721HSX

標籤	說明	用途
1	安全鎖插槽	用安全纜鎖（另售）固定顯示器。
2	電源連接器	連接電源線（隨附於顯示器）。
3	DisplayPort	用 DisplayPort 纜線連接電腦（選購）。
4	HDMI 連接埠	用 HDMI 纜線（隨附於顯示器）連接電腦。
5	音訊線路輸出連接埠	連接揚聲器以透過 HDMI 或 DisplayPort 音訊通道播放聲音。 僅支援雙聲道音訊。 <b>註：</b> 音訊線路輸出連接埠不支援耳機。



# 顯示器規格

型號	S2421HS/S2421HSX	S2721HS/S2721HSX
螢幕類型	主動式矩陣 - TFT LCD	
面板類型	面內切換技術	
寬高比	16:9	
可視影像尺寸：		
對角線	60.45 cm (23.8 in.)	68.6 cm (27.0 in.)
有效區域：		
水平	527.04 mm (20.75 in.)	597.89 mm (23.54 in.)
垂直	296.46 mm (11.67 in.)	336.31 mm (13.24 in.)
面積	156246.28 mm <sup>2</sup> (242.15 in. <sup>2</sup> )	201073.02 mm <sup>2</sup> (311.67 in. <sup>2</sup> )
像素間距	0.2745 mm x 0.2745 mm	0.3114 mm x 0.3114 mm
每英寸像素數 (PPI)	92.56	81.59
視角：		
水平	178° (標準)	
垂直	178° (標準)	
亮度	250 cd/m <sup>2</sup> (標準)	300 cd/m <sup>2</sup> (標準)
對比	1000 比 1 (標準)	
顯示螢幕塗層	前偏光鏡 (3H) 硬塗層防眩光處理	
背光	LED 邊緣光纖系統	
反應時間 (灰階至灰階)	8 ms (正常模式) 5 ms (快速模式) 4 ms (極限模式)	
色深	16.7 百萬色	
色域 *	NTSC 72%	
連接功能	<ul style="list-style-type: none"> <li>· 1 x HDMI 1.4</li> <li>· 1 x DisplayPort 1.2</li> <li>· 1 x 音訊線路輸出連接埠 (3.5 mm 插孔)</li> </ul>	
邊框寬度 (顯示器邊緣至有效區域)		
上 / 左 / 右	5.4 mm	6.0mm
下	20.7 mm	21.3mm
可調性		
高度可調支架	100 mm	110mm
傾斜角	-5° 至 21°	
旋轉	-30° 至 30°	



軸轉	-90° 至 90°
纜線整理	是
Dell Display Manager (DDM) 相容性	Easy Arrange 及其他主要功能
安全性	安全鎖插槽 (纜線鎖另售)

\* 僅限面板原生解析度，在自訂模式預設下。

## 解析度規格

型號	S2421HS/S2421HSX	S2721HS/S2721HSX
	<b>DisplayPort</b>	<b>HDMI</b>
水平掃描範圍	83 kHz 至 83 kHz	30 kHz 至 83 kHz
垂直掃描範圍	48 Hz 至 75 Hz	
最大預設解析度	60 Hz 時達 1920 x 1080	
影像顯示能力 (HDMI 和 DP 交替模式)	480i、480p、576i、576p、720p、1080i、1080p	

## 預設顯示模式

顯示模式	水平頻率 (kHz)	垂直頻率 (Hz)	像素時脈 (MHz)	同步極性 (水平/垂直)
VGA 720 x 400	31.5	70.0	28.3	-/+
VGA 640 x 480	31.5	60.0	25.2	-/-
VESA 640 x 480	37.5	75	31.5	-/-
VESA 800 x 600	37.9	60.0	40.0	+/+
VESA 800 x 600	46.9	75.0	49.5	+/+
VESA 1024 x 768	48.4	60.0	65.0	-/-
VESA 1024 x 768	60.0	75.0	78.8	+/+
MAC 1152 x 864	67.5	75.0	108.0	+/+
VESA 1280 x 1024	64.0	60.0	108.0	+/+
VESA 1280 x 1024	80.0	75.0	135.0	+/+
VESA 1600 x 900	60.0	60.0	108.0	+/+
CVT 1920 x 1080	67.5	60.0	148.5	+/+
CVT 1920 x 1080	83.89	75.0	174.5	+/-





## 電氣規格

型號	S2421HS/S2421HSX/S2721HS/S2721HSX	
視訊輸入訊號	· 每條差分線路的數位視訊訊號 每條差分線路的阻抗為 100 歐姆 · DP/HDMI 訊號輸入支援	
輸入電壓/頻率/電流	100-240 VAC/50 或 60 Hz ± 3 Hz/1.5 A (最大)	
湧入電流	120 V : 30 A (最大) 240 V : 60 A (最大)	
耗電量		
<b>S2421HS/S2421HSX</b>	<b>S2721HS/S2721HSX</b>	
0.2 W (關閉模式) <sup>1</sup>	0.2 W (關閉模式) <sup>1</sup>	
0.2 W (待機模式) <sup>1</sup>	0.2 W (待機模式) <sup>1</sup>	
11.6 W (開啟模式) <sup>1</sup>	15.7 W (開啟模式) <sup>1</sup>	
23 W (最大) <sup>2</sup>	31 W (最大) <sup>2</sup>	
11.04 W (Pon) <sup>3</sup>	12.59 W (Pon) <sup>3</sup>	
35.04 kWh (TEC) <sup>3</sup>	40.14 kWh (TEC) <sup>3</sup>	

<sup>1</sup>根據 EU 2019/2021 和 EU 2019/2013 的定義。

<sup>2</sup>最大亮度和對比設定。

<sup>3</sup>Pon: 如同在 Energy Star 8.0 版本中定義的開啟模式耗電量。

TEC: 如同在 Energy Star 8.0 版本中定義單位為 kWh 的總耗電量。

本文件資訊反映實驗測試效能，僅供資料參考。產品效能可能因訂購之軟體、組件及週邊配備不同而有所差異，無需為此更新相關資訊。因此，用戶在選擇電力公差或相關規格時應避免過度依賴此資訊。對其準確性或完整性未提供任何明示或暗示的保證。

 註：本顯示器通過 Energy Star 認證。



本產品的出廠預設設定符合 ENERGY STAR，透過 OSD 選單中的「出廠重設」功能可恢復這些設定。變更出廠預設設定或啟用其他功能可能使功耗增加而超過 ENERGY STAR 規定限制。



## 實體特性

型號	S2421HS/S2421HSX	S2721HS/S2721HSX
接頭類型	· 一個 HDMI 1.4 連接埠 · 一個 DisplayPort 1.2 · 一個音訊線路輸出連接埠	
訊號線類型	1.8 m HDMI1.4 纜線	
尺寸 (含支架) :		
高度 (延伸)	446.8 mm (17.59 in.)	509.0 mm (20.04 in.)
高度 (縮回)	346.8 mm (13.65 in.)	399.0 mm (15.71 in.)
寬	537.8 mm (21.17 in.)	609.9 mm (24.01 in.)
深	159.7 mm (6.29 in.)	174.7 mm (6.88 in.)
尺寸 (不含支架) :		
高	322.6 mm (12.70 in.)	363.6 mm (14.32 in.)
寬	537.8 mm (21.17 in.)	609.9 mm (24.01 in.)
深	53.8 mm (2.12 in.)	54.0 mm (2.13 in.)
支架尺寸 :		
高度 (延伸)	361.5 mm (14.23 in.)	403.1 mm (15.87 in.)
高度 (縮回)	325.4 mm (12.81 in.)	364.8 mm (14.36 in.)
寬	237.0 mm (9.33 in.)	257.0 mm (10.12 in.)
深	159.7 mm (6.29 in.)	174.7 mm (6.88 in.)
重量 :		
含包裝的重量	7.0 kg (15.43 lb)	8.9 kg (19.62 lb)
含支架總成和纜線的重量	4.8 kg (10.58 lb)	6.0 kg (13.23 lb)
不含支架總成的重量 (壁掛或 VESA 安裝考量 – 無纜線)	3.2 kg (7.05 lb)	4.3 kg (9.48 lb)
支架總成的重量	1.3 kg (2.87 lb)	1.5 kg (3.31 lb)



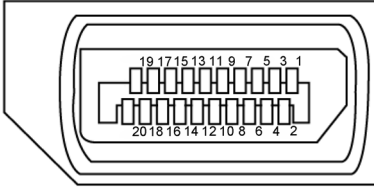
## 環境特性

符合標準	
· 能源之星認證的顯示器	
· TCO 認證顯示器	
· 符合 RoHS	
· BFR/PVC 減量顯示器（不包括外部纜線）	
· 無砷玻璃，無汞（僅限面板）	
溫度:	
操作	0°C 至 40°C (32°F 至 104°F)
非操作	-20°C 至 60°C (-4°F 至 140°F)
濕度:	
操作	10% 至 80% (無凝結)
非操作	5% 至 90% (無凝結)
海拔高度:	
操作	5,000 m (16,404 ft) (最大)
非操作	12,192 m (40,000 ft) (最大)
散熱	
S2421HS/S2421HSX	78.48 BTU/小時 (最大) 39.58 BTU/小時 (開啟模式)
S2721HS/S2721HSX	105.78 BTU/小時 (最大) 53.57 BTU/小時 (開啟模式)



## 接腳配置

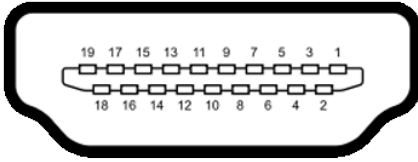
### DisplayPort



接腳編號	連接之訊號線的 20 接腳側	接腳編號	連接之訊號線的 20 接腳側
1	ML3(n)	11	GND
2	GND	12	ML0(p)
3	ML3(p)	13	CONFIG1
4	ML2(n)	14	CONFIG2
5	GND	15	AUX CH (p)
6	ML2(p)	16	GND
7	ML1(n)	17	AUX CH (n)
8	GND	18	Hot Plug Detect
9	ML1(p)	19	Return
10	ML0(n)	20	DP_PWR



## HDMI 連接埠



接腳編號	連接之訊號線的 19 接腳側	接腳編號	連接之訊號線的 19 接腳側
1	TMDS DATA 2+	11	TMDS CLOCK SHIELD
2	TMDS DATA 2 SHIELD	12	TMDS CLOCK-
3	TMDS DATA 2-	13	CEC
4	TMDS DATA 1+	14	保留 (裝置上的 N.C.)
5	TMDS DATA 1 SHIELD	15	DDC CLOCK (SCL)
6	TMDS DATA 1-	16	DDC DATA (SDA)
7	TMDS DATA 0+	17	DDC/CEC Ground
8	TMDS DATA 0 SHIELD	18	+5 V POWER
9	TMDS DATA 0-	19	HOT PLUG DETECT
10	TMDS CLOCK+		

## 隨插即用

您可以將顯示器安裝在任何隨插即用相容系統中。顯示器會自動使用顯示資料通道 (DDC) 協定向電腦系統提供其擴充顯示器識別資料 (EDID)，以便電腦自行配置並將顯示器設定最佳化。大多數顯示器安裝都是自動的；您可以視需要選擇其他設定。如需更多關於變更顯示器設定的資訊，請參閱[操作顯示器](#)。

## LCD 顯示器品質和像素政策

在 LCD 顯示器製造過程中，經常會有一或多個像素固定在不變狀態，這很難看出並且不影響顯示器品質或使用性。欲深入瞭解 LCD 顯示器像素政策，請參閱 Dell 支援網站：[www.dell.com/pixelguidelines](http://www.dell.com/pixelguidelines)。



# 人體工學

△ 小心：不當或長時間使用鍵盤可能導致受傷。

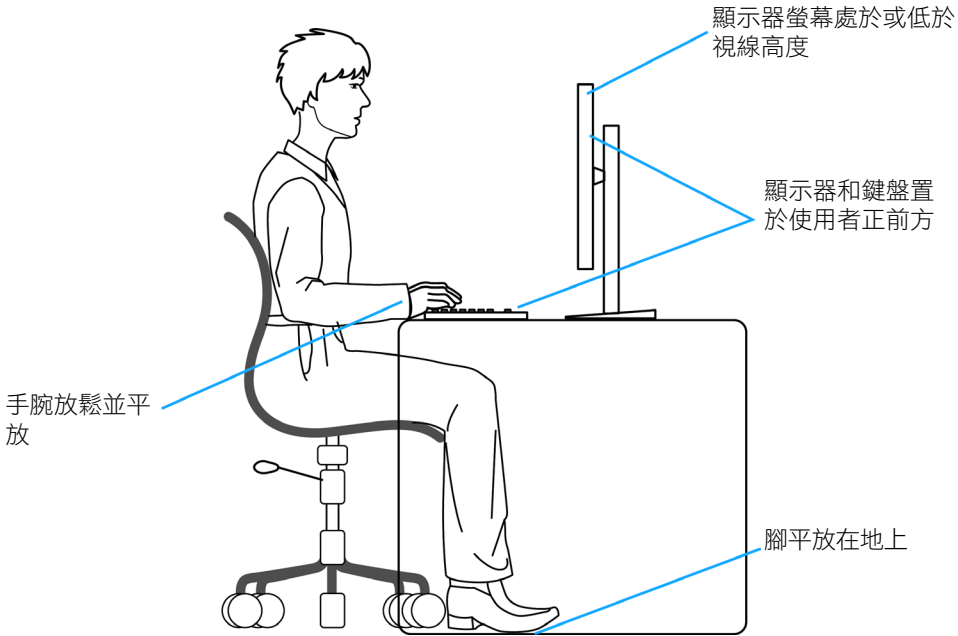
△ 小心：長時間觀看顯示器螢幕可能導致眼睛疲勞。

為確保舒適性和效率，設置及使用電腦工作站時，請遵循下述準則：

- 調整電腦位置，使顯示器和鍵盤在您工作時位於您的正前方。市售的特殊鍵盤架可協助您正確放置鍵盤。
- 為了降低長時間使用顯示器造成眼睛疲勞和頸部/手臂/背部/肩部疼痛的風險，建議您：
  1. 將螢幕設置在離眼睛約 20 至 28 in. (50-70 cm) 處。
  2. 在使用顯示器時經常眨眼以保持眼睛濕潤。
  3. 每隔兩小時定期休息 20 分鐘。
  4. 休息時將視線從顯示器移開，凝視 20 英尺外的遠處物體至少 20 秒。
  5. 休息時進行伸展以放鬆頸部/手臂/背部/肩部。
- 坐在顯示器前時，請確保顯示器螢幕與視線同高或略低。
- 調整顯示器的傾斜度、對比和亮度設定。
- 調整周圍的環境燈光（例如天花板燈、檯燈、附近窗戶的窗簾或百葉簾）以減少顯示器螢幕上的反射和眩光。
- 使用下背部支撐良好的椅子。
- 使用鍵盤或滑鼠時，讓前臂保持水平，手腕處於自然且舒適的姿勢。
- 使用鍵盤或滑鼠時，務必保留空間以放置雙手。
- 讓上臂自然垂放於兩側。
- 確保雙腳平放在地板上。
- 就坐時，請確保腿部的重量在腳上，而不是座椅的前部。視需要調整椅子的高度或使用腳踏板以保持正確的姿勢。
- 改變工作習慣。試著規劃工作，避免長時間坐著工作。試著定期起身走動。



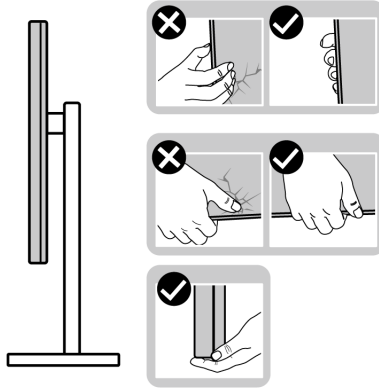
- 確保桌子下方的區域沒有障礙物、纜線或電源線，以免干擾就坐舒適性或造成絆倒危險。



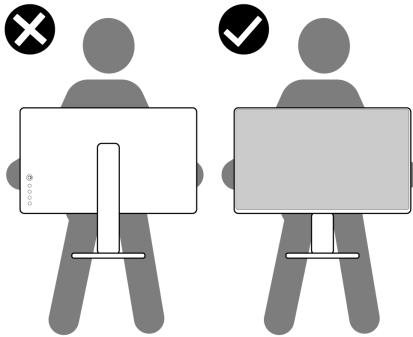
## 搬運和移動顯示器

為了確保在抬起或移動顯示器時安全地搬運顯示器，請遵循下述準則：

- 移動或抬起顯示器前，請先關閉電腦和顯示器。
- 從顯示器拔除所有纜線。
- 將顯示器放在裝有原包裝材料的原包裝箱中。
- 抬起或移動顯示器時，請緊握顯示器的下緣和側面，勿過度用力。



- 抬起或移動顯示器時，請確保螢幕朝外，勿按壓顯示區域，以免刮傷或損壞。

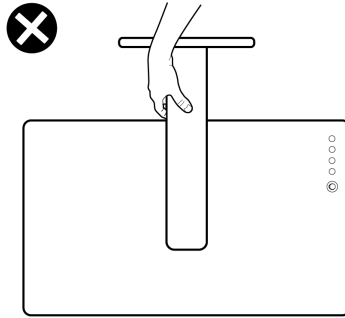


- 搬運時，請避免讓顯示器受到突然的衝擊或震動。





- 抬起或移動顯示器時，請勿將顯示器上下顛倒並握住底座或支架。否則可能導致顯示器意外損壞或人員受傷。



## 維護準則

### 清潔顯示器

**△ 小心：**在清潔顯示器之前，請閱讀並遵守**安全指示**。

**⚠ 警告：**在清潔顯示器之前，請將顯示器電源線從電源插座上拔下。

拆封、清潔或搬運顯示器時的最佳做法是依照下列指示操作：


- 若要清潔抗靜電螢幕，請用水稍微沾濕乾淨的軟布。如有可能，請使用適合抗靜電塗層的特殊螢幕清潔紙或溶液。請勿使用苯、稀釋劑、氨、研磨性清潔劑或壓縮空氣。
- 使用稍微沾濕的軟布清潔顯示器。避免使用任何類型的清潔劑，因為某些清潔劑會在顯示器上留下乳白色薄膜。
- 如果將顯示器拆封時發現白色粉末，請用布擦去。
- 請小心搬運顯示器，因為深色顯示器比淺色顯示器更容易刮傷並出現白色磨損痕跡。
- 為了維持顯示器的最佳影像品質，請使用動態變化的螢幕保護程式並在不使用時關閉顯示器。




# 設置顯示器

## 連接支架

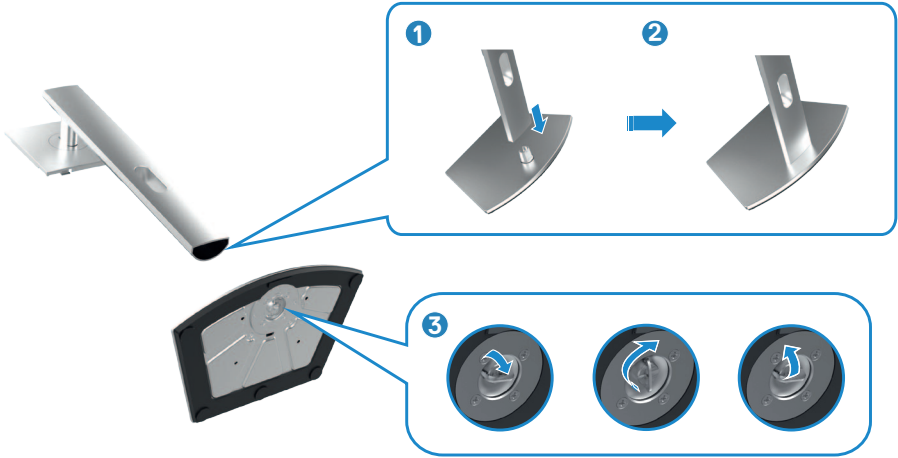
 註：顯示器出廠時與支架和底座分離。

 註：下述說明僅適用於顯示器隨附的支架。如果連接從任何其他來源購買的支架，請遵守支架隨附的安裝說明。

 小心：將顯示器放置在平坦、清潔及柔軟的表面上，以避免刮傷顯示器面板。

若要安裝監視器支架：

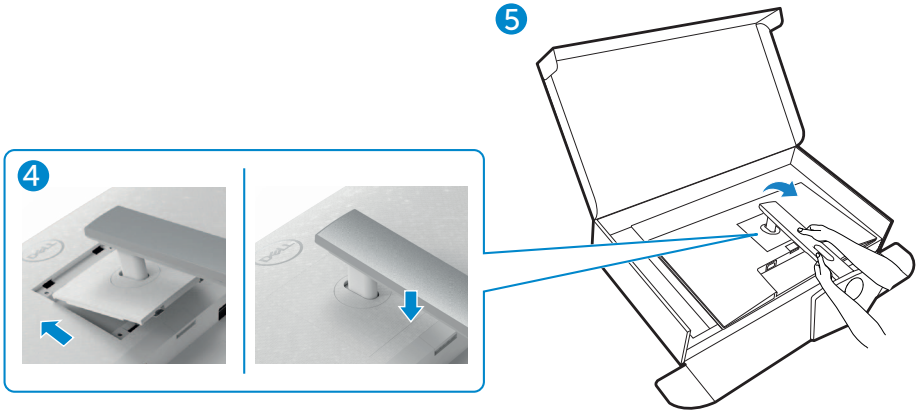
1. 將底座上的卡榫對準支架上的插槽。
2. 將支架牢牢插入底座。
3. 打開底座底部的螺絲把手，順時針旋轉以鎖緊螺絲。然後關上螺絲把手。




4. 將支架上的卡榫滑入顯示器背蓋上的插槽，將支架總成往下壓以卡入定位。

△ 小心：抬起顯示器時請緊握支架，以避免任何意外損壞。

5. 握住支架並小心抬起顯示器，然後放在平坦的表面上。

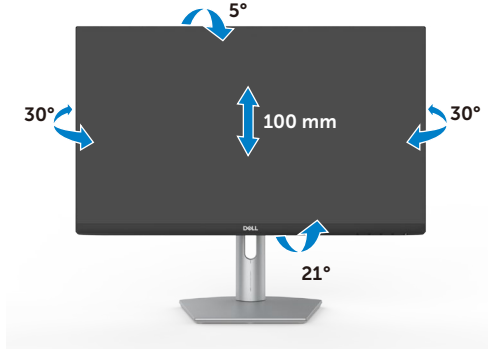


## 使用傾斜、旋轉和垂直延伸

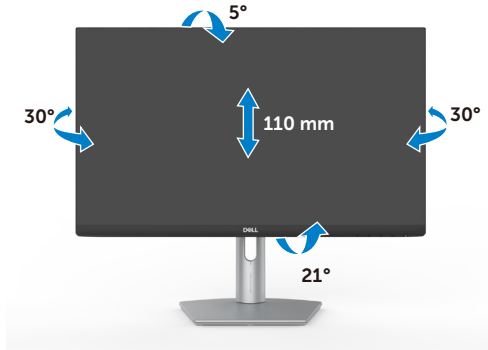
 註：下述說明僅適用於顯示器隨附的支架。如果連接從任何其他來源購買的支架，請遵守支架隨附的安裝說明。

### 傾斜、旋轉和垂直延伸

將支架連接至顯示器後，您可以傾斜顯示器以獲得最舒適的視角。



S2421HS/S2421HSX



S2721HS/S2721HSX

 註：顯示器出廠時與支架分離。



## 旋轉顯示器

旋轉顯示器之前，請將顯示器垂直延伸到支架頂端，然後將顯示器向後傾斜到最大角度，以免撞到顯示器的下緣。



- 註：旋轉顯示器時，若要將 Dell 電腦的顯示設定在橫向與縱向之間切換，請下載並安裝最新的顯示卡驅動程式。若要下載，請前往 <https://www.dell.com/support/drivers> 並搜尋對應的驅動程式。
- 註：在顯示器處於縱向模式的情況下，使用圖形密集型應用程式（例如 3D 遊戲）時，效能可能會下降。

## 旋轉後配置電腦的顯示設定

旋轉顯示器後，請完成下述步驟以配置電腦的顯示設定。

- 註：如果將顯示器與非 Dell 電腦搭配使用，請前往顯示卡製造商網站或電腦製造商網站以瞭解如何旋轉顯示器的內容。

若要配置顯示設定：

1. 在 **Desktop**（桌面）上按一下滑鼠右鍵，按一下 **Properties**（內容）。
2. 選擇 **Settings**（設定）索引標籤，按一下 **Advanced**（進階）。
3. 如果是 AMD 顯示卡，請選擇 **Rotation**（旋轉）索引標籤並設定偏好的旋轉。
4. 如果是 nVidia 顯示卡，請按一下 **nVidia** 索引標籤，在左欄中選擇 **NVRotate**，然後選擇偏好的旋轉。
5. 如果是 Intel® 顯示卡，請選擇 Intel 顯示卡索引標籤，按一下 **Graphic Properties**（顯示內容），選擇 **Rotation**（旋轉）索引標籤，然後選擇偏好的旋轉。

- 註：如果沒看到旋轉選項或無法正常運作，請前往 <https://www.dell.com/support> 並下載顯示卡的最新驅動程式。



## 連接顯示器

⚠ 警告：開始本節中的任何程序之前，請遵守[安全指示](#)。

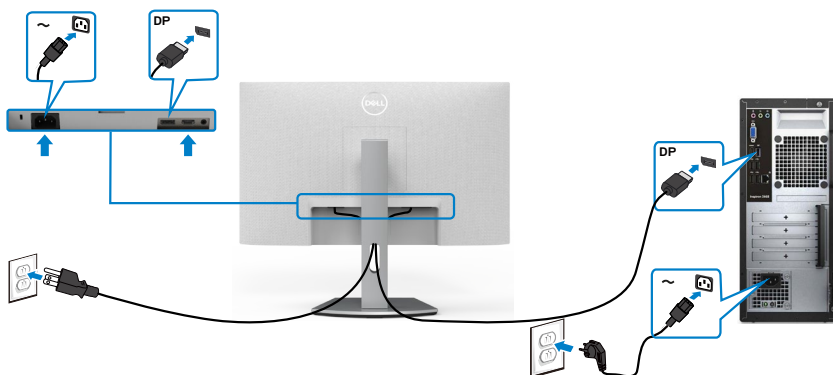
若要將顯示器連接至電腦：

1. 關閉電腦。
2. 將 DisplayPort 或 HDMI 纜線從顯示器連接到電腦。
3. 開啟顯示器。
4. 在顯示器的 OSD 選單中選擇正確的輸入來源，然後開啟電腦。

### 連接 HDMI 纜線



### 連接 DP 纜線（選購）



## 整理纜線

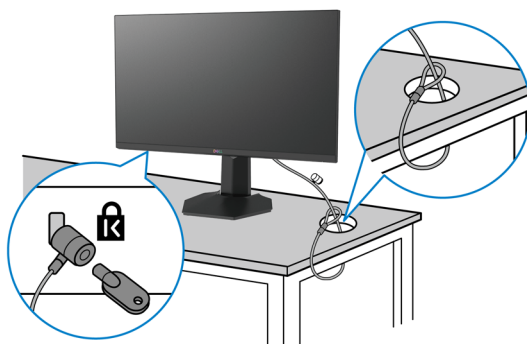


將所有必要纜線連接至顯示器和電腦之後（關於纜線連接，請參閱[連接顯示器](#)），請如上圖所示整理所有纜線。

## 使用 Kensington 鎖（選購）固定顯示器

安全鎖插槽位於顯示器底部。（請參閱[安全鎖插槽](#)）

如需更多關於使用 Kensington 鎖（另購）的資訊，請參閱安全鎖隨附的說明書。  
使用 Kensington 安全鎖將顯示器固定在桌上




 註：圖片僅供參考。鎖的外觀可能不同。



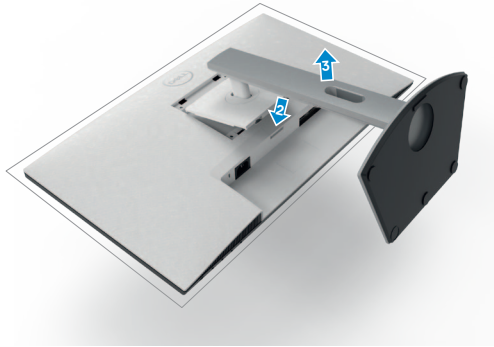
## 拆除監視器支架

 **小心：**為了防止拆卸支架時刮傷 LCD 螢幕，請務必將顯示器放在柔軟、乾淨的表面上。

 **註：**下述說明僅適用於顯示器隨附的支架。如果連接從任何其他來源購買的支架，請遵守支架隨附的安裝說明。

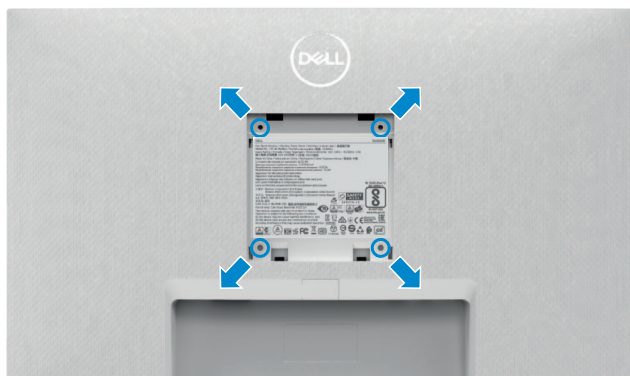
若要拆卸支架：

1. 在桌子邊緣附近放置平的墊子或坐墊，將顯示器面朝下放在墊子上。
2. 按住支架釋放按鈕。
3. 將支架抬起並與顯示器分離。





## 壁掛安裝（選用）



 註：請使用 **M4 x 10 mm** 螺絲將顯示器連接至壁掛套件。

請參閱 VESA 相容壁掛套件隨附的說明書。

1. 在桌子邊緣附近放置平的墊子或坐墊，將顯示器面朝下放在墊子上。
2. 拆卸支架。
3. 使用 Phillips 十字螺絲起子拆下固定後面板的四支螺絲。
4. 將壁掛套件中的安裝托架連接至顯示器。
5. 遵照壁掛套件隨附的說明書將顯示器安裝到牆上。

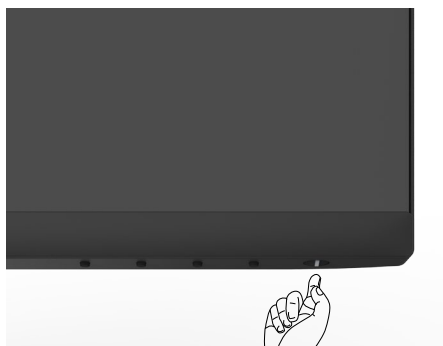
 註：僅限與最小負重能力為 **12.8 kg (S2421HS/S2421HSX)/17.2 kg (S2721HS/S2721HSX)** 的 UL 或 CSA 或 GS 列名壁掛托架搭配使用。



# 操作顯示器

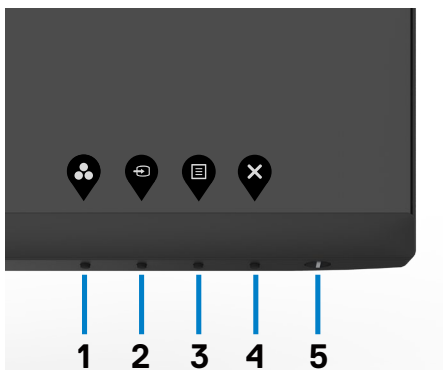
## 開啟顯示器

按  按鈕開啟顯示器。



## 使用前面板控制項目

使用顯示器下緣的控制按鈕調整顯示影像的規格。使用控制按鈕時，畫面上會出現包含數值的螢幕顯示 (OSD) 選單。



下表為前面板按鈕的說明：

前-面板按鈕	說明
1  捷徑鍵： 預設模式	使用此按鈕可從預設色彩模式清單中進行選擇。
2  捷徑鍵： 輸入來源	使用本按鈕從輸入來源清單中選擇。
3  功能表	使用此按鈕可啟動螢幕顯示 (OSD) 並選取 OSD 中的選項。 請參閱 <a href="#">進入功能表系統</a> 。
4  離開	使用此按鈕可返回主功能表或退出 OSD 主功能表。
5  電源按鈕 (含電源狀態指示燈)	開啟或關閉顯示器。 恆亮白燈表示顯示器開啟並正常運作。 閃爍白燈表示顯示器處於待機模式。

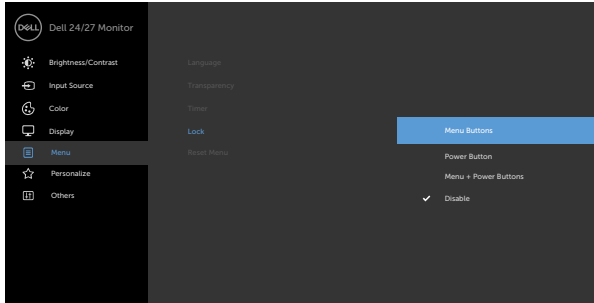


# 使用 OSD 鎖定功能

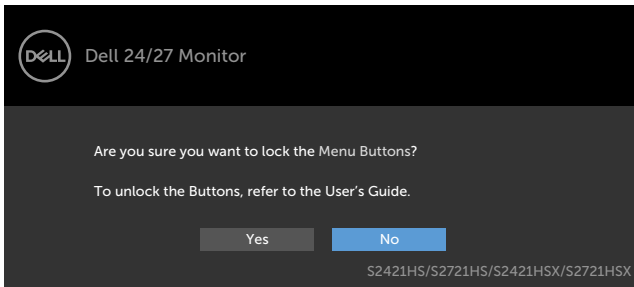
您可以鎖定前面板控制按鈕以禁止使用 OSD 選單及／或電源按鈕。

使用鎖定選單來鎖定按鈕。

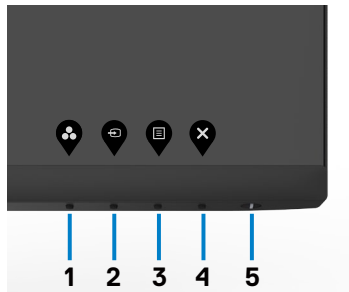
1. 選擇下列其中一個選項。



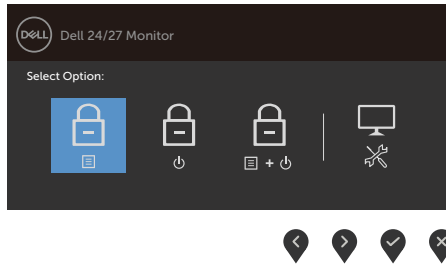
2. 隨即出現以下訊息。







3. 選擇是以鎖定按鈕。鎖定後，按任一控制按鈕將顯示鎖定圖示  
使用前面板控制按鈕來鎖定按鈕。



1. 按住按鈕 4 四秒，畫面上會出現選單。

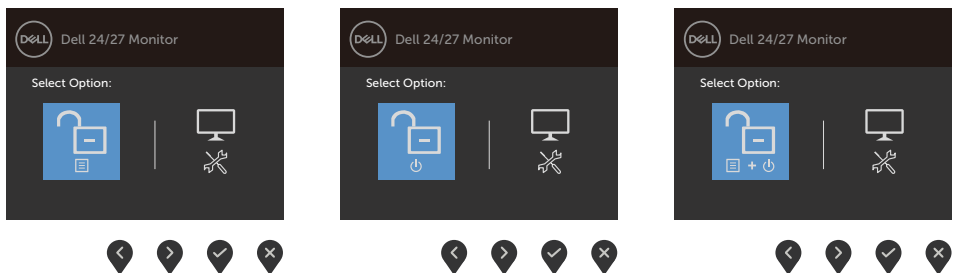


2. 選擇下列其中一個選項。

選項	說明
1  選單按鈕鎖定	選擇此選項鎖定 OSD 選單功能。
2  電源按鈕鎖定	選擇此選項鎖定電源按鈕。這將防止使用者使用電源按鈕關閉顯示器。
3  選單和電源按鈕鎖定	使用此選項鎖定 OSD 選單和電源按鈕。
4  內建診斷	使用此選項執行內建診斷，請參閱內建診斷。

### 解鎖按鈕。

按住按鈕 4 四秒，直到畫面上出現選單。下表說明解鎖前面板控制按鈕的選項。

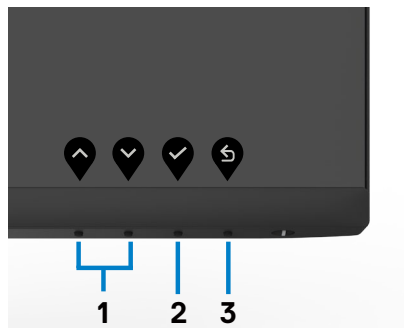






選項	說明
1  選單按鈕解鎖	使用此選項解鎖 OSD 選單功能。
2  電源按鈕解鎖	使用此選項解鎖電源按鈕。
3  選單和電源按鈕解鎖	使用此選項解鎖 OSD 選單和電源按鈕。
4  內建診斷	使用此選項執行內建診斷，請參閱 <a href="#">內建診斷</a> 。



## 前面板按鈕

使用顯示器前側的按鈕調整影像設定。




前面板按鈕	說明
1  向上  向下	使用向上（升高）和向下（降低）按鍵可調整 OSD 功能表中的項目。
2  確定	使用確定按鍵可確認所選項目。
3  返回	使用返回按鍵可回到上一層功能表。















# 使用螢幕顯示 (OSD) 選單

## 存取選單系統

 註：若移至另一層 OSD 功能表、退出 OSD 功能表或等候 OSD 功能表消失，則顯示器將自動儲存您使用 OSD 功能表所作的任何變更。

1. 按下  按鈕可啟動 OSD 功能表並顯示主功能表。



2. 按下  和  按鈕可在選項之間移動。在不同圖示之間移動時，選項名稱會反白。
3. 按一下  或  或  按鈕可啟動反白的選項。
4. 按下  和  按鈕可選取所需參數。
5. 按下  按鈕進入滑桿，然後使用  或  按鈕即可變更功能表上的指標。
6. 按  鍵，返回前一選單，按  接受並返回前一選單。





## 圖示 選單和子選單 說明




### 亮度/對比

使用此選單啟動亮度/對比調整。



### 亮度



**Brightness (亮度)** 可調整背光亮度 (最小 0；最大 100)。

按下  按鈕可調高亮度。

按下  按鈕可調低亮度。

### 對比

先調整 **Brightness (亮度)**，需要進一步調整時再調整 **Contrast (對比)**。

按下  按鈕可增加對比度，按下  按鈕則降低對比度 (0 到 100)。

利用對比度可調整顯示器影像的明暗差異。

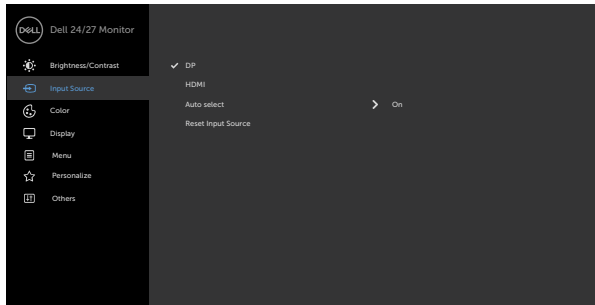


## 圖示 選單和子選單 說明



### 輸入來源

使用 **Input Source (輸入來源)** 選單在連接至顯示器的不同視訊輸入之間選擇。



### DP

若使用 DP 連接線連接電腦與顯示器。


按下  選擇 DP 輸入來源。

### HDMI

若使用 HDMI 連接線連接電腦與顯示器。

按下  選擇 HDMI 輸入來源。

### 自動選擇

使用  選擇自動選擇，螢幕會掃描可用的輸入來源。

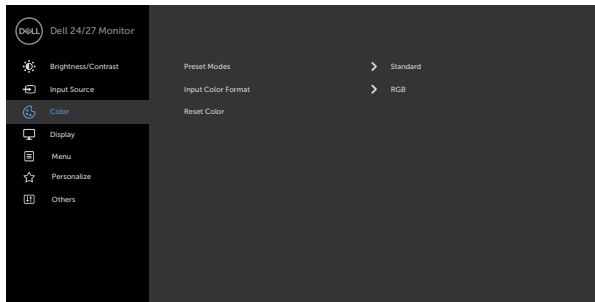
### 重設輸入來源

將顯示器的輸入來源重設為原廠預設值。



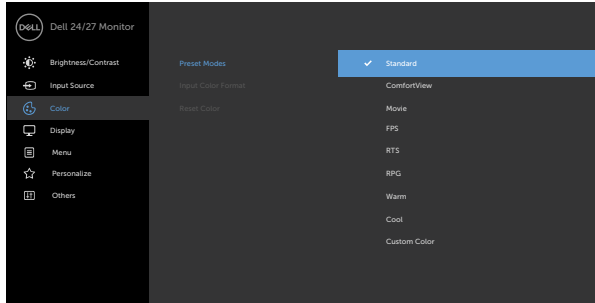
### 色彩

使用色彩功能表調整色彩設定模式。





## 預設模式

當您選擇預設模式後，即可在清單中選擇標準、ComfortView、影片、FPS、RTS、RPG、暖色、冷色或自訂色彩。



- ◆ **標準**：預設色彩設定。此為預設模式。
- ◆ **ComfortView**：降低畫面散發藍光亮度，讓眼睛觀看更舒適。

**警告**：顯示器發出的藍光可能長期影響眼睛而造成傷害，例如數位視覺疲勞、眼睛疲勞和眼睛受損。長時間使用顯示器也有可能導致身體部位疼痛，例如頸部、手臂、背部和肩部。如需更多資訊，請參閱[人體工學](#)。

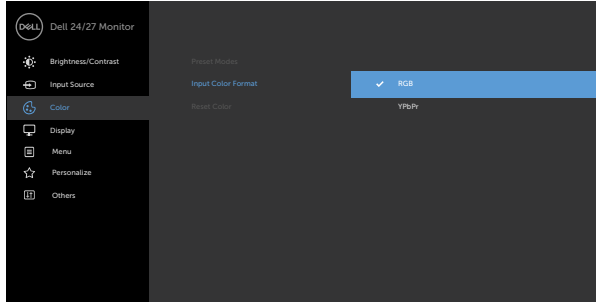
- ◆ **電影**：載入適合電影的色彩設定。
- ◆ **FPS**：載入適合第一人稱射擊遊戲的色彩設定。
- ◆ **RTS**：載入適合即時戰略遊戲的色彩設定。
- ◆ **RPG**：載入適合角色扮演遊戲的色彩設定。
- ◆ **暖色**：增加色溫。螢幕會以紅/黃色調呈現較暖和的感覺。
- ◆ **冷色**：降低色溫。螢幕會以藍色調呈現較冷冽的感覺。
- ◆ **自訂彩色**：可手動調整色彩設定。按下  和  按鈕可調整紅色、綠色及藍色數值，建立自訂的預設色彩模式。





## 圖示 選單和子選單 說明

**輸入色彩格式** 可設定為下列影像輸入模式：



- ◆ **RGB**：若您的顯示器使用 USB Type-C、DP 纜線連接至電腦 (或 DVD 播放器)，請選擇此選項。
- ◆ **YPbPr**：若您的 DVD 播放器僅支援 YPbPr 輸出，則選擇此選項。



### 色度

使用  或  調整色度，調整範圍介於「0」至「100」。  
註：色度調整功能只有在影片與遊戲模式中才能使用。

### 飽和度

使用  或  調整飽和度，調整範圍介於「0」至「100」。  
註：飽和度調整功能只有在影片與遊戲模式中才能使用。

### 重設色彩

將顯示器的色彩重設為原廠預設值。

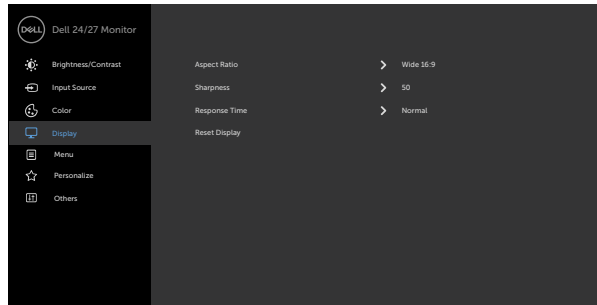


## 圖示 選單和子選單 說明





### 顯示

使用顯示設定調整影像。



**長寬比** 在 **16:9 (寬螢幕)**、**4:3** 與 **5:4** 之間選擇影像比例。

**銳利度** 使影像顯得更銳利或更柔和。  
用  或  可調整銳利度範圍為「0」至「100」。

**反應時間** 讓您將反應時間設為**正常**、**快速**或**極限**。

**重設顯示** 將顯示還原成原廠預設值。

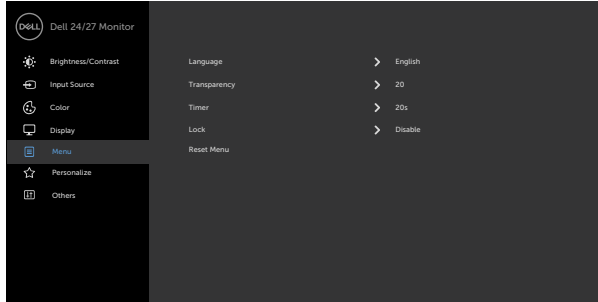


## 圖示 選單和子選單 說明



### 選單

選擇此選項可調整 OSD 設定，例如 OSD 語言、選單停留在畫面上的時間長度等等。



### 語言

設定 OSD 顯示語言，共有八種。



（英文、西班牙文、法文、德文、巴西葡萄牙文、俄文、簡體中文或日文）。

### 透明度

選擇本選項，並使用  和 （最小值 0 / 最大值 100）變更功能表的透明度。

### 計時器

**OSD Hold Time（OSD 停留時間）**：設定按按鈕後 OSD 持續顯示的時間長度。

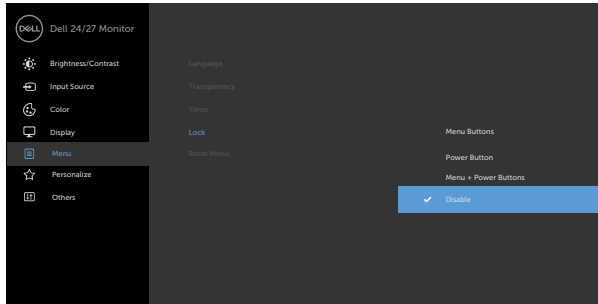
使用  和  按鈕可調整滑桿（1 秒為單位），範圍為 5 到 60 秒。




## 圖示 選單和子選單 說明

### 鎖定

防止使用者存取調整功能。鎖定按鈕。



- ◆ **選單按鈕**：透過 OSD 鎖定選單按鈕。
- ◆ **電源按鈕**：透過 OSD 鎖定電源按鈕。
- ◆ **選單 + 電源按鈕**：透過 OSD 鎖定所有選單和電源按鈕。
- ◆ **停用**：按住電源按鈕旁的  按鈕四秒以解鎖按鈕。

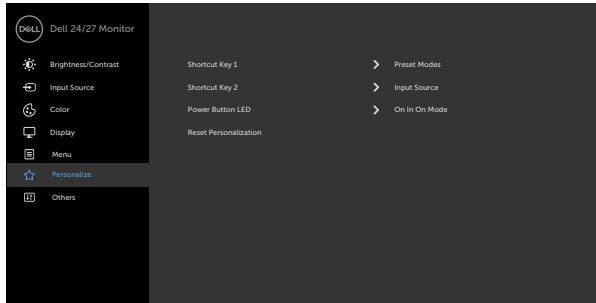
### 重設選單

將功能表設定還原成原廠預設值。





## 個人化



**捷徑鍵 1** 選擇預設模式、亮度/對比、輸入來源、長寬比設為捷徑鍵 1。

**捷徑鍵 2** 選擇預設模式、亮度/對比、輸入來源、長寬比設為捷徑鍵 2。

**電源按鈕 LED** 讓您設定電源燈的狀態以節省能源。

**重設個人化** 將捷徑鍵設定還原成原廠預設值。



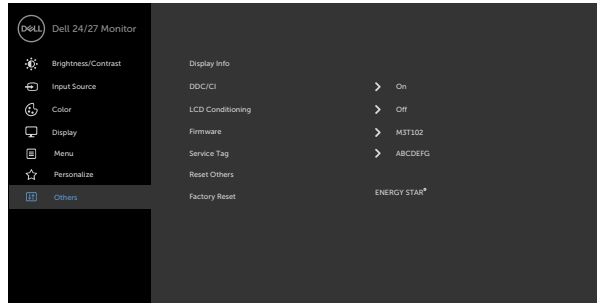


## 圖示 選單和子選單 說明



### 其他

選擇此選項可調整 **DDC/CI**、**LCD conditioning**（LCD調節）等 OSD 設定。



### 顯示器資訊

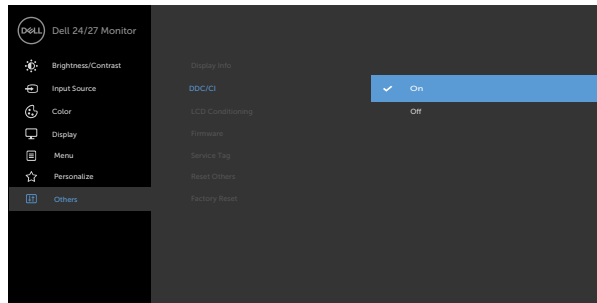
顯示顯示器的目前設定。

### DDC/CI

您可透過 DDC/CI（顯示資料頻道／指令介面）使用電腦軟體調整顯示器設定。

選擇 Off 可關閉此功能。

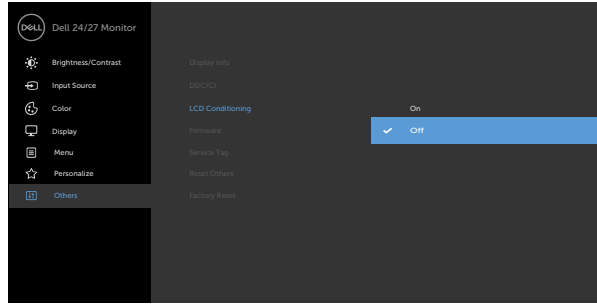
啟用此功能可獲得最佳使用者體驗和最佳顯示器性能。



## 圖示 選單和子選單 說明

### LCD 調節

減少輕微的影像殘留情況。視影像殘留的程度而定，此程式可能需要一些時間才能執行。選擇 On 可啟動程序。



### 韌體

顯示顯示器的韌體版本。

### 服務標籤

顯示服務標籤。服務標籤是可讓 Dell 識別產品規格和存取保固資訊的唯一英數字元識別碼。

註：服務標籤也印在產品背面的貼紙上。

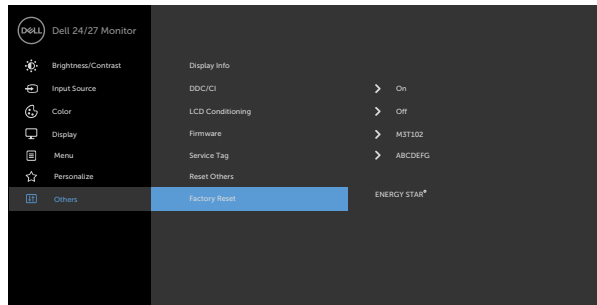
### 重設其他

將 DDC/CI 等其他設定還原成原廠預設值。

### 出廠重設

將所有預設值重設為出廠預設設定。

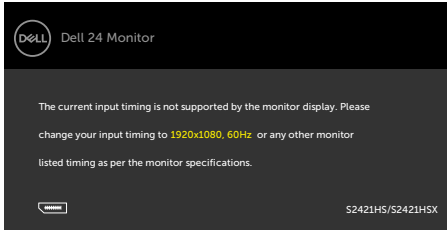
這些也是 ENERGY STAR® 測試的設定。



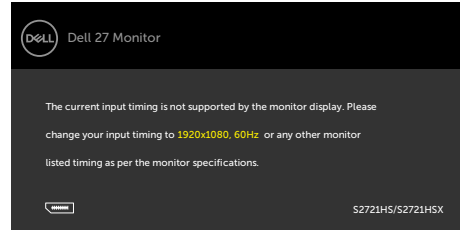
## OSD 警告訊息

當顯示器不支援特定解析度模式時，會看到以下訊息：

### S2421HS/S2421HSX



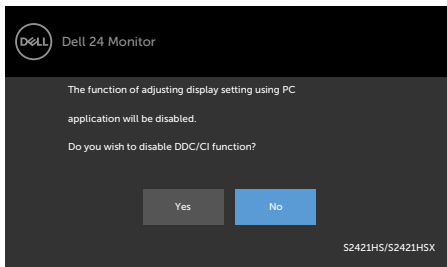
### S2721HS/S2721HSX



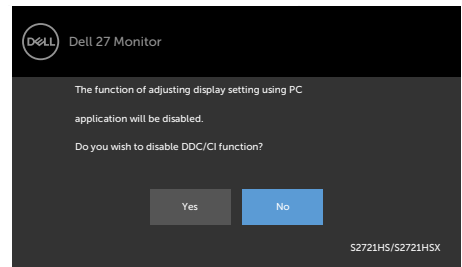
這表示顯示器無法與從電腦接收的訊號同步。關於本顯示器可定址的水平和垂直頻率範圍，請參閱**顯示器規格**。建議模式為 1920 x 1080。

停用 DDC/CI 功能前，會看到以下訊息：

### S2421HS/S2421HSX

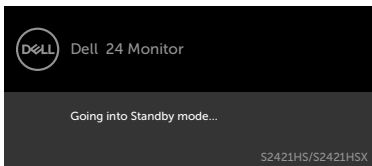


### S2721HS/S2721HSX

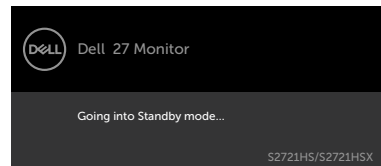


顯示器進入待機模式時，將出現以下訊息：

### S2421HS/S2421HSX



### S2721HS/S2721HSX

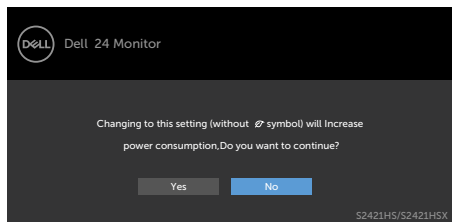


啟動電腦並喚醒顯示器以存取 **OSD**。

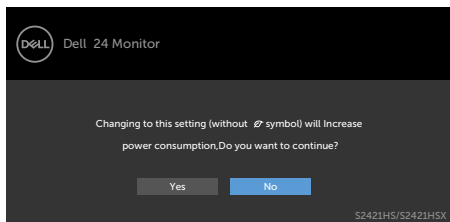


在個人化功能中選擇待機模式下開啟的 OSD 項目時，會出現以下訊息：

### S2421HS/S2421HSX

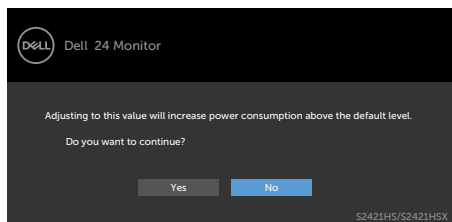


### S2721HS/S2721HSX

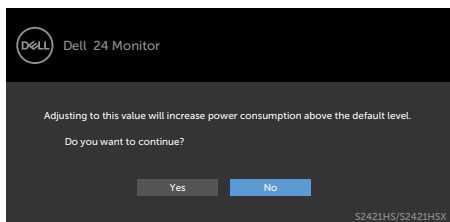


如果將亮度調整成高於預設值超過 75%，會出現以下訊息：

### S2421HS/S2421HSX

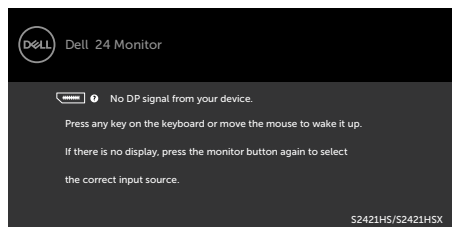


### S2721HS/S2721HSX

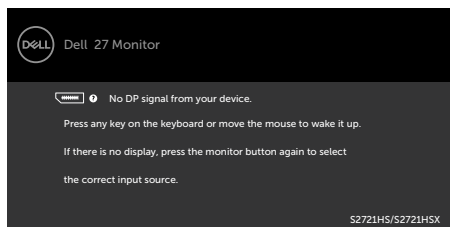


如果按電源按鈕以外的任何按鈕，將根據所選輸入出現以下訊息：

### S2421HS/S2421HSX

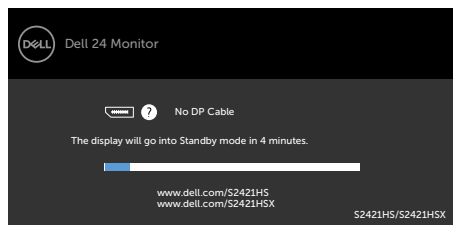


### S2721HS/S2721HSX

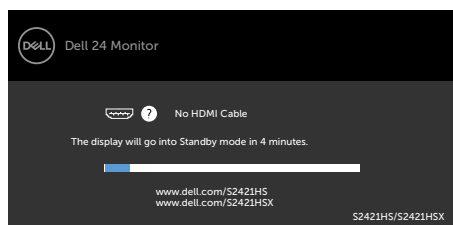


如果選擇 DP、HDMI 輸入而未連接對應的纜線，將出現下圖所示的浮動對話方塊。

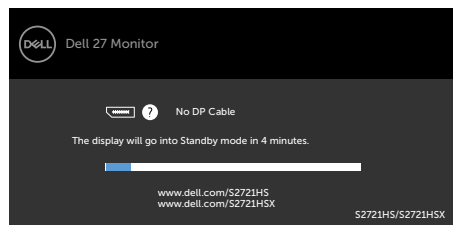
### S2421HS/S2421HSX



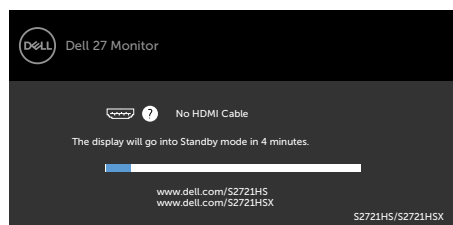
或



### S2721HS/S2721HSX



或



如需更多資訊，請參閱[故障排除](#)。



## 設定最大解析度

若要設定顯示器的最大解析度：

Windows 7、Windows 8 或 Windows 8.1：

1. 若使用 Windows 8 或 Windows 8.1，請選擇桌面磚以切換至傳統桌面。若使用 Windows Vista 或 Windows 7，請跳過此步驟。
2. 在桌面上按一下滑鼠右鍵，按一下 **Screen Resolution (螢幕解析度)**。
3. 按一下 **Screen Resolution (螢幕解析度)** 的下拉式清單，選擇 **1920 x 1080**。
4. 按一下 **OK (確定)**。

Windows 10：

1. 在桌面上按一下滑鼠右鍵，按一下 **Display Settings (顯示設定)**。
2. 按一下 **Advanced display settings (進階顯示設定)**。
3. 按一下 **Resolution (解析度)** 的下拉式清單，選擇 **1920 x 1080**。
4. 按一下 **Apply (套用)**。

如果沒看到 **1920 x 1080** 選項，可能需要更新顯示卡驅動程式。視電腦而定，完成下述程序：

如果使用 Dell 桌上型或可攜式電腦：

- 前往 <https://www.dell.com/support>，輸入服務標籤，然後下載最新的顯示卡驅動程式。

如果使用非 Dell 電腦（筆記型電腦或桌上型電腦）：

- 前往電腦製造商的支援網站並下載最新的顯示卡驅動程式。
- 前往顯示卡製造商的網站並下載最新的顯示卡驅動程式。



# 故障排除

⚠ **警告：**開始本節中的任何程序之前，請遵守**安全指示**。

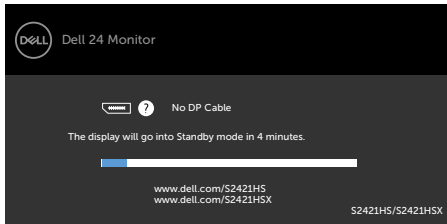
## 自我測試

顯示器提供自我測試功能，讓您檢查顯示器是否正常運作。如果顯示器與電腦正確連接但顯示器仍顯示黑畫面，請執行下述步驟以執行顯示器自我測試：

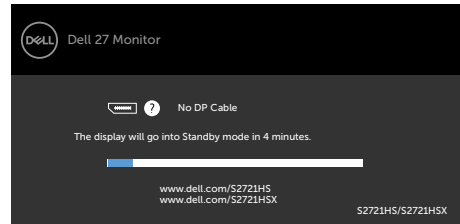
1. 關閉電腦和顯示器。
2. 從電腦背面拔下視訊線。為確保自我測試正確運作，請從電腦背面拔下所有視訊線。
3. 開啟顯示器。

如果顯示器無法感測視訊訊號且正常運作，則畫面上將出現浮動對話方塊（黑色背景）。在自我測試模式下，電源 LED 恆亮白燈。此外，視所選輸入而定，下圖所示的對話方塊將持續顯示在畫面上。

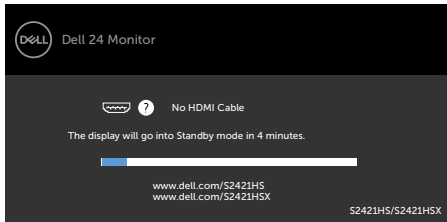
### S2421HS/S2421HSX



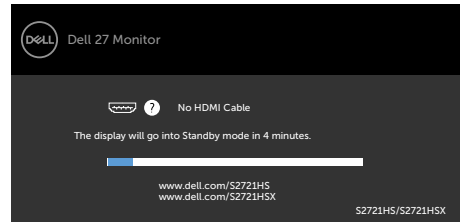
### S2721HS/S2721HSX



或



或



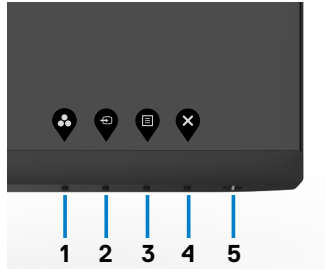
4. 如果視訊線中斷連接或損壞，則系統正常運作期間也會出現此方塊。
5. 關閉顯示器並接回視訊線；然後開啟電腦和顯示器。

如果完成上述程序後顯示器仍然無畫面，請檢查視訊控制器和電腦，因為顯示器運作正常。




## 內建診斷

顯示器具有內建診斷工具，可協助您判斷您遇到的畫面異常是顯示器或電腦和顯示卡固有的問題。



若要執行內建診斷：

1. 確定螢幕乾淨（螢幕表面上無灰塵顆粒）。
2. 按住按鈕 4 四秒，畫面上會出現選單。
3. 選擇內建診斷  選項。出現灰色畫面。
4. 仔細檢查畫面是否有異常。
5. 再次按下前面板上的按鈕 1。畫面顏色即會變成紅色。
6. 檢查畫面是否異常。
7. 重複步驟 5 及 6，在綠色、藍色、黑色及白色畫面下檢查顯示器。

白色畫面出現後，即代表測試完成。若要離開，再次按下按鈕 1。

如果使用內建診斷工具時未發現任何畫面異常，表示顯示器正常運作。請檢查顯示卡和電腦。





## 常見問題

下表包含關於可能遇到的顯示器常見問題及可能解決方法的一般資訊：

常見症狀	您遇到的情況	可能的解決方法
無視訊/電源 LED 熄滅	無畫面	<ul style="list-style-type: none"><li>· 確定連接顯示器與電腦的視訊線正確連接並且牢固。</li><li>· 使用任何其他電氣設備檢查電源插座是否正常工作。</li><li>· 確定已完全按下電源按鈕。</li><li>· 確定已在<b>輸入來源</b>選單中選擇正確的輸入來源。</li></ul>
無視訊/電源 LED 亮起	無畫面或無亮度	<ul style="list-style-type: none"><li>· 透過 OSD 調高亮度和對比控制。</li><li>· 執行顯示器自我測試功能檢查。</li><li>· 檢查視訊線接頭中的接腳是否彎曲或斷裂。</li><li>· 執行內建診斷。</li><li>· 確定已在<b>輸入來源</b>選單中選擇正確的輸入來源。</li></ul>
像素遺失	LCD 螢幕有斑點	<ul style="list-style-type: none"><li>· 關閉再開啓電源。</li><li>· 像素永久熄滅是 LCD 技術可能發生的自然瑕疵。</li><li>· 欲深入瞭解 Dell 顯示器品質和像素政策，請參閱 Dell 支援網站： <a href="https://www.dell.com/support/monitors">https://www.dell.com/support/monitors</a>。</li></ul>
像素卡住	LCD 螢幕有亮點	<ul style="list-style-type: none"><li>· 關閉再開啓電源。</li><li>· 像素永久熄滅是 LCD 技術可能發生的自然瑕疵。</li><li>· 欲深入瞭解 Dell 顯示器品質和像素政策，請參閱 Dell 支援網站： <a href="https://www.dell.com/support/monitors">https://www.dell.com/support/monitors</a>。</li></ul>
亮度問題	畫面太暗或太亮	<ul style="list-style-type: none"><li>· 將顯示器重設為出廠設定。</li><li>· 透過 OSD 調整亮度和對比控制。</li></ul>
安全相關問題	看見冒煙或火花	<ul style="list-style-type: none"><li>· 請勿執行任何故障排除步驟。</li><li>· 立即聯繫 Dell。</li></ul>
間歇性問題	顯示器故障斷斷續續	<ul style="list-style-type: none"><li>· 確定將顯示器連接至電腦的視訊線正確連接並且牢固。</li><li>· 將顯示器重設為出廠設定。</li><li>· 執行顯示器自我測試功能檢查以確定在自我測試模式下是否發生間歇性問題。</li></ul>



常見症狀	您遇到的情況	可能的解決方法
缺色	畫面缺色	<ul style="list-style-type: none"> <li>· 執行顯示器自我測試。</li> <li>· 確定將顯示器連接至電腦的視訊線正確連接並且牢固。</li> <li>· 檢查視訊線接頭中的接腳是否彎曲或斷裂。</li> </ul>
色彩錯誤	畫面色彩不佳	<ul style="list-style-type: none"> <li>· 視應用而定，在色彩選單 OSD 中變更預設模式的設定。</li> <li>· 在色彩選單 OSD 中的自訂色彩下調整 R/G/B 值。</li> <li>· 在色彩選單 OSD 中將輸入色彩格式變更為 PC RGB 或 YPbPr。</li> <li>· 執行內建診斷。</li> </ul>
長時間顯示在顯示器上的靜態影像造成影像殘留	畫面上出現靜態影像的隱約陰影	<ul style="list-style-type: none"> <li>· 將螢幕設定成在螢幕閒置幾分鐘後關閉。在 Windows 電源選項或 Mac 能源節約器設定中可以調整這些項目。</li> <li>· 或者，使用動態變化的螢幕保護程式。</li> </ul>



## 產品問題

問題	您遇到的情況	可能的解決方法
螢幕影像太小	影像在畫面上置中，但未填滿整個檢視區域	<ul style="list-style-type: none"><li>· 在顯示選單 OSD 中檢查長寬比設定。</li><li>· 將顯示器重設為出廠設定。</li></ul>
無法使用前面板按鈕條顯示器	螢幕上未出現 OSD	<ul style="list-style-type: none"><li>· 關閉顯示器，拔下顯示器電源線，將電源線插回，然後開啟顯示器。</li></ul>
按使用者控制件時無輸入訊號	無畫面，LED 燈為白色	<ul style="list-style-type: none"><li>· 檢查訊號來源。移動滑鼠或按鍵盤上的任一按鍵以確定電腦未處於省電模式。</li><li>· 檢查訊號線是否正確插入。如有必要，請再次連接訊號線。</li><li>· 重設電腦或視訊播放器。</li></ul>
畫面未填滿整個螢幕	畫面無法填滿螢幕的高度或寬度	<ul style="list-style-type: none"><li>· 由於 DVD 的視訊格式（長寬比）不同，顯示器可能以全螢幕顯示。</li><li>· 執行內建診斷。</li></ul>




# 附錄

## FCC 聲明（僅限美國）及其他法規資訊

關於 FCC 聲明及其他法規資訊，請參閱法規遵循網站  
[https://www.dell.com/regulatory\\_compliance](https://www.dell.com/regulatory_compliance)。

### 聯繫 Dell

美國客戶請致電 800-WWW-DELL (800-999-3355)

 註：如果沒有有效的網際網路連線，您可以在購買發票、裝箱單、帳單或 Dell 產品型錄中找到聯絡資訊。

Dell 提供多種線上和電話支援與服務選項。可用性因國家和產品而異，您所在的地區可能未提供某些服務。

線上技術協助—<https://www.dell.com/support/monitors>。

## EU 能源標章產品和產品資訊表資料庫

**S2421HS:** <https://eprel.ec.europa.eu/qr/345961>

**S2421HSX:** <https://eprel.ec.europa.eu/qr/349827>

**S2721HS:** <https://eprel.ec.europa.eu/qr/345955>

**S2721HSX:** <https://eprel.ec.europa.eu/qr/349826>



## RoHS 聲明（僅針對台灣）

單元 Unit	限用物質及其化學符號 Restricted substances and its chemical symbols					
	鉛 Lead (Pb)	汞 Mercury (Hg)	鎘 Cadmium (Cd)	六價鉻 Hexavalent chromium (Cr <sup>6+</sup> )	多溴聯苯 Polybrominated biphenyls (PBB)	多溴二苯醚 Polybrominated diphenyl ethers (PBDE)
機箱/槽板/支架	—	○	○	○	○	○
電路板組件	—	○	○	○	○	○
顯示螢幕	—	○	○	○	○	○
電線/連接器	—	○	○	○	○	○
電源設備	—	○	○	○	○	○
<p>備考1. “超出0.1 wt %”及“超出0.01 wt %”係指限用物質之百分比含量超出百分比含量基準值。                      Note 1: “Exceeding 0.1 wt %” and “exceeding 0.01 wt %” indicate that the percentage content of the restricted substance exceeds the reference percentage value of presence condition.</p> <p>備考2. “○”係指該項限用物質之百分比含量未超出百分比含量基準值。                      Note 2: “○” indicates that the percentage content of the restricted substance does not exceed the percentage of reference value of presence.</p> <p>備考3. “—”係指該項限用物質為排除項目。                      Note 3: The “—” indicates that the restricted substance corresponds to the exemption.</p>						

警語：使用過度恐傷害視力。

(1)使用30分鐘請休息10分鐘。

(2)未滿2歲幼兒不看螢幕，2歲以上每天看螢幕不要超過1小時。

