




# Dell S2421H/S2721H Moniteur

## Guide de l'utilisateur

**Modèle: S2421H/S2721H**  
**Modèle réglementaire: S2421Ht/S2721Ht**



-  **REMARQUE** : Une **REMARQUE** indique des informations importantes qui vous aident à mieux utiliser votre ordinateur.
-  **ATTENTION** : **ATTENTION** indique des dommages potentiels au matériel ou une perte de données si les instructions ne sont pas suivies.
-  **AVERTISSEMENT** : Un **AVERTISSEMENT** indique un risque de dommages matériels, de blessures corporelles ou de mort.

**Copyright © 2020 Dell Inc. ou ses filiales. Tous droits réservés.** Dell, EMC et d'autres marques commerciales sont des marques commerciales de Dell Inc. ou de ses filiales. Les autres marques commerciales peuvent être des marques commerciales de leurs propriétaires respectifs.

# Contenu

<b>Consignes de sécurité</b>	<b>5</b>
<b>À propos de votre moniteur</b>	<b>6</b>
Contenu de l'emballage	6
Fonctions du produit	8
Pièces et commandes	9
Vue de devant	9
Vue de derrière	10
Vue de dessous	11
Spécifications du moniteur	12
Spécifications de la résolution	13
Modes d'affichage pré-réglés	13
Spécifications électriques	14
Spécifications des haut-parleurs	15
Caractéristiques physiques	15
Caractéristiques environnementales	16
Assignations des broches	17
Capacité 'Plug and Play'	18
Qualité du moniteur LCD et politique de pixel	18
Ergonomie	18
Manipuler et déplacer votre écran	20
Consignes de maintenance	21
Nettoyage de votre moniteur	21
<b>Configuration de votre moniteur</b>	<b>22</b>
Raccordement du socle	22
Utilisation de l'inclinaison	25



Connexion de votre moniteur . . . . .	26
Gestion de vos câbles . . . . .	27
Sécurisation de votre moniteur à l'aide d'un antivol Kensington (en option) . . . . .	27
Démonter le socle du moniteur . . . . .	28
Montage mural (optionnel) . . . . .	29
<b>Utilisation du moniteur . . . . .</b>	<b>30</b>
Mettre le moniteur sous tension . . . . .	30
Utiliser les boutons du panneau frontal . . . . .	30
Utilisation de la fonction de verrou du menu à l'écran . . . . .	32
Bouton- du panneau frontal. . . . .	35
Utilisation du menu à l'écran (OSD) . . . . .	36
Accéder au système de menus. . . . .	36
Messages d'avertissement de l'OSD. . . . .	48
Réglage de la résolution maximale. . . . .	51
<b>Dépannage . . . . .</b>	<b>52</b>
Autotest . . . . .	52
Diagnostiques intégrés . . . . .	53
Problèmes courants . . . . .	54
Problèmes spécifiques au produit . . . . .	57
<b>Annexe . . . . .</b>	<b>58</b>
Avis de la FCC (États-Unis uniquement) et autres informations réglementaires. . . . .	58
Contacter Dell . . . . .	58
Base de données des produits de l'UE pour l'étiquetage énergétique et la fiche d'information sur le produit . . . . .	58



# Consignes de sécurité

**△ ATTENTION : L'utilisation de commandes, de réglages ou de procédures autres que ceux spécifiés dans la présente documentation peut entraîner une exposition à des chocs et des risques électriques et / ou mécaniques.**

- Placez le moniteur sur une surface résistante et manipulez-le avec soin. L'écran est fragile et peut s'endommager en cas de chute ou de choc violent.
- Assurez-vous toujours que les valeurs nominales de votre moniteur fonctionnent avec l'alimentation secteur disponible dans votre pays.
- Maintenez le moniteur à température ambiante. Les conditions excessivement froides ou chaudes peuvent avoir un effet néfaste sur les cristaux liquides de l'écran.
- Ne soumettez pas le moniteur à de fortes vibrations ou à des chocs importants. Par exemple, ne placez pas le moniteur dans un coffre de voiture.
- Débranchez le moniteur lorsqu'il n'est pas prévu qu'il soit utilisé pendant une période prolongée.
- Pour éviter les chocs électriques, n'essayez pas de retirer un quelconque capot ou de toucher l'intérieur du moniteur.

Pour plus d'informations sur les consignes de sécurité, consultez les Informations relatives à la sécurité, à l'environnement et à la réglementation (SERI).




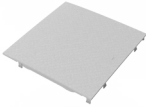



# À propos de votre moniteur

## Contenu de l'emballage

Votre moniteur est livré avec les composants indiqués dans le tableau. Assurez-vous d'avoir reçu tous les composants et consultez [Contacter Dell](#) si un élément est manquant.

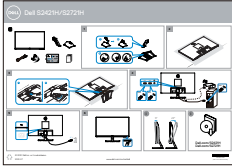
**REMARQUE : Certains composants peuvent être optionnels et peuvent ne pas être livrés avec votre moniteur. Certaines fonctionnalités peuvent ne pas être disponibles dans certains pays.**

	Écran
	Colonne de support
	Base
	Couvercle Vesa
	Cordon d'alimentation (varie en fonction du pays)





Câble HDMI




- Guide de démarrage rapide
- Informations de sécurité et réglementaires



# Fonctions du produit

Le moniteur à écran plat **Dell S2421H/S2721H** a une matrice active, un transistor à couches minces (TFT), un écran à cristaux liquides (LCD) et un rétroéclairage DEL. Les fonctions du moniteur sont les suivantes :

- **S2421H:** Écran avec zone visualisable de 60,45 cm (23,80 pouces de diagonale). Résolution 1920 x 1080 (16:9) avec un support plein écran pour les résolutions inférieures.
- **S2721H:** Écran avec zone visualisable de 68,60 cm (27 pouces de diagonale). Résolution 1920 x 1080 (16:9) avec un support plein écran pour les résolutions inférieures.
- Possibilité de réglage de l'inclinaison.
- Solution de montage avec des orifices de fixation à écartement de 100 mm VESA (Video Electronics Standards Association) et pied amovible.
- Un cadre ultra-fin réduit les écarts lors de l'utilisation de plusieurs moniteurs, pour faciliter la configuration et offrir une expérience de visualisation plus élégante.
- Une connectivité numérique complète avec HDMI rend votre moniteur prêt pour l'avenir.
- Capacité Plug and Play si votre système la prend en charge.
- Ajustements sur le menu de l'écran (OSD) pour configurer et optimiser facilement l'écran.
- Supporte la technologie AMD FreeSync™. La gamme de produits certifiés AMD FreeSync™ va de 48 à 75 HZ.
- Verrou des boutons de Menu et d'Alimentation.
- Fente de verrouillage de sécurité.
- ≤ 0,3 W en mode veille.
- Optimisation du confort oculaire avec un écran sans scintillement.

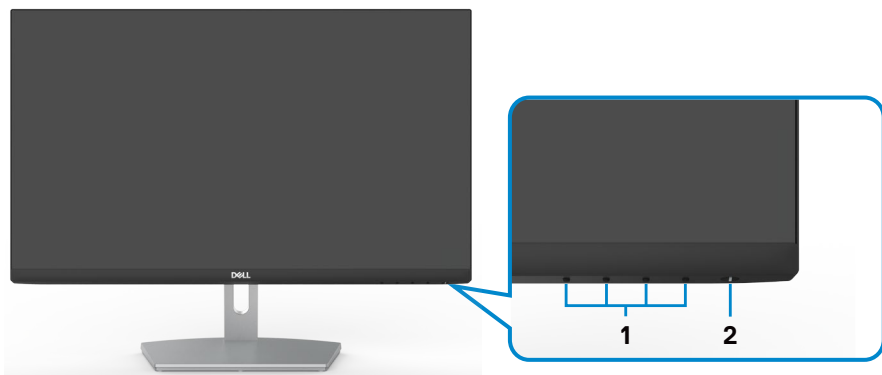
 **AVERTISSEMENT : Les effets possibles à long terme de l'émission de lumière bleue par le moniteur peuvent endommager les yeux, avec une fatigue oculaire ou une fatigue oculaire numérique. La fonction ComfortView est conçue pour réduire la quantité de lumière bleue émise par le moniteur afin d'optimiser le confort des yeux.**





# Pièces et commandes

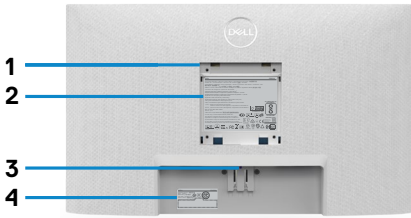
## Vue de devant



Etiquette	Description	Utilisation
1	Boutons de fonction	pour plus d'informations, voir <a href="#">Utilisation du moniteur</a>
2	Bouton d'alimentation Marche/Arrêt (avec voyant DEL)	Pour allumer ou éteindre le moniteur



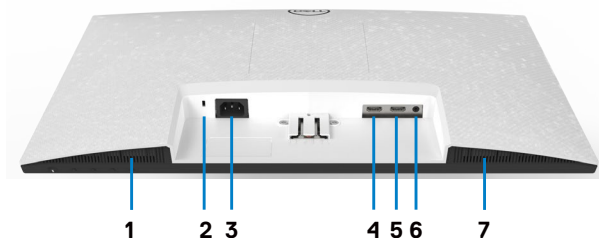
## Vue de derrière



Etiquette	Description	Utilisation
1	Trous de montage VESA 100 mm x 100 mm (sous le couvercle VESA)	Support de montage mural en utilisant un kit de montage mural compatible VESA (100 mm x 100 mm).
2	Etiquette réglementaire	Liste les certifications réglementaires.
3	Bouton d'ouverture du socle	Attache le moniteur à l'aide d'un câble de protection anti-vol.
4	Code barre, numéro de série et étiquette Service Tag	Reportez-vous à cette étiquette si vous devez contacter Dell afin d'obtenir une assistance technique. Le numéro de service est un identifiant alphanumérique unique qui permet aux techniciens de maintenance de Dell d'identifier les composants matériels de votre ordinateur et d'accéder aux informations de garantie.
5	Fente de gestion des câbles	Pour organiser les câbles en les faisant passer dans la fente.



## Vue de dessous



Etiquette	Description	Utilisation
1	Haut-parleur droit intégré	Fournit la sortie audio.
2	Fente de verrouillage de sécurité	Utilisez un verrou de sécurité avec cet orifice pour fixer votre moniteur (vendu séparément).
3	Connecteur d'alimentation	Raccordez le câble d'alimentation (fourni avec votre moniteur).
4	ports HDMI 1	Connectez votre ordinateur avec un câble HDMI .
5	ports HDMI 2	Connectez votre ordinateur avec un câble HDMI .
6	Port de sortie audio	Connectez des enceintes pour lire l'audio provenant des canaux audio HDMI. Seul l'audio sur deux canaux est pris en charge. <b>REMARQUE :</b> Le port de sortie audio ne prend pas en charge les casques.
7	Haut-parleur gauche intégré	Fournit la sortie audio.



# Spécifications du moniteur

Modèle	S2421H	S2721H
Type d'écran	Matrice active - LCD TFT	
Type de panneau	Technologie IPS (Commutation dans le plan)	
Rapport d'aspect	16:9	
Dimensions d'images visualisables:		
Diagonale	60,45 cm (23,80 pouces)	68,60 cm (27 pouces)
Zone active:		
Horizontale	527,04 mm (20,75 pouces)	597,89 mm (23,54 pouces)
Verticale	296,46 mm (11,67 pouces)	336,31 mm (13,24 pouces)
Zone	156246,28 mm <sup>2</sup> (242,15 pouces <sup>2</sup> )	201073,02 mm <sup>2</sup> (311,67 pouces <sup>2</sup> )
Taille des pixels	0,2745 mm x 0,2745 mm	0,3114 mm x 0,3114 mm
Pixel par pouce (PPP)	92,56	81,59
Angle de vue:		
Horizontale	178 degrés typique	
Verticale	178 degrés typique	
Luminosité	250 cd/m <sup>2</sup> (typique)	300 cd/m <sup>2</sup> (typique)
Rapport de contraste	1000:1 (typique)	
Revêtement de l'écran de visualisation	Traitement antireflet du polariseur frontal (3H) revêtement rigide	
Rétro-éclairage	Système d'éclairage des bords à LED	
Temps de réponse (Gris à gris)	8 ms (NORMAL) 5 ms (rapide) 4 ms (extrême)	
Profondeur des couleurs	16,70 millions de couleurs	
Gamme de couleurs*	NTSC 72%	
Connectivité	<ul style="list-style-type: none"> <li>• 2 x HDMI 1,4</li> <li>• 1 x port de sortie ligne audio (jack 3,5 mm)</li> </ul>	
Largeur de bordure (bord du moniteur jusqu'à zone active)		
Haut/Gauche/Droite	5,40 mm	6,0 mm
Bas	20,70 mm	21,30 mm



Réglage	
Support réglable en hauteur	NA
Inclinaison	-5 degrés à 21 degrés
Pivotement	NA
Pivot	NA
Gestion des câbles	oui
Compatibilité Dell Display Manager (DDM)	Organisation facile et autres principales fonctionnalités
Sécurité	Fente de verrouillage de sécurité (câble antivol vendu séparément)

\*À la résolution native du panneau uniquement, sous le préréglage Mode personnalisé.

## Spécifications de la résolution

<b>Modèle</b>	<b>S2421H/S2721H</b>
Plage de balayage horizontale	30 kHz à 83 kHz
Plage de balayage verticale	48 Hz à 75 Hz
Résolution maximale préréglée	1920 x 1080 à 60 Hz
Capacités d'affichage vidéo (lecture HDMI)	480i, 480p, 576i, 576p, 720p, 1080i, 1080p

## Modes d'affichage préréglés

### S2421H/S2721H

Mode d'affichage	Fréquence horizontale (kHz)	Fréquence verticale (Hz)	Horloge de pixels (MHz)	Polarité de synchronisation (Horizontale/Verticale)
VGA, 720 x 400	31,5	70,0	28,3	-/+
VGA, 640 x 480	31,5	60,0	25,2	-/-
VESA, 640 x 480	37,5	75,0	31,5	-/-
VESA, 800 x 600	37,9	60,0	40,0	+/+
VESA, 800 x 600	46,9	75,0	49,5	+/+
VESA, 1024 x 768	48,4	60,0	65,0	-/-
VESA, 1024 x 768	60,0	75,0	78,8	+/+



MAC, 1152 x 864	67,5	75,0	108,0	+/+
VESA, 1280 x 1024	64,0	60,0	108,0	+/+
VESA, 1280 x 1024	80,0	75,0	135,0	+/+
VESA, 1600 x 900	60,0	60,0	108,0	+/+
CVT, 1920 x 1080	67,5	60,0	148,5	+/+
CVT, 1920 x 1080	83,89	75,0	174,5	+/-

## Spécifications électriques

Modèle	S2421H/S2721H	
Signaux d'entrée vidéo	<ul style="list-style-type: none"> <li>Signal vidéo numérique pour chaque ligne différentielle. Par ligne différentielle à une impédance de 100 ohms.</li> <li>Prise en charge d'entrée de signal HDMI.</li> </ul>	
Voltage d'entrée / fréquence / courant	100–240 VCA / 50 Hz/60 Hz ± 3 Hz / 1,5 A (maximum)	
Courant d'appel	30 A à 120 VCA (maximum) 60 A à 240 VCA (maximum)	
Consommation électrique:		
<b>S2421H</b>	<b>S2721H</b>	
0,2 W (Mode arrêt) <sup>1</sup>	0,2 W (Mode arrêt) <sup>1</sup>	
0,2 W (Mode veille) <sup>1</sup>	0,2 W (Mode veille) <sup>1</sup>	
13,1 W (Mode allumé) <sup>1</sup>	16,8 W (Mode allumé) <sup>1</sup>	
30 W (Max.) <sup>2</sup>	41 W (Max.) <sup>2</sup>	
11,81 W (P <sub>on</sub> ) <sup>3</sup>	14,64 W (P <sub>on</sub> ) <sup>3</sup>	
37,52 kWh (TEC) <sup>3</sup>	46,14 kWh (TEC) <sup>3</sup>	

<sup>1</sup> Selon la définition de l'UE 2019/2021 et de l'UE 2019/2013.

<sup>2</sup> Réglage maximal de la luminosité et du contraste avec une charge de puissance maximale sur tous les ports USB.

<sup>3</sup> P<sub>on</sub>: Consommation électrique du mode marche telle que définie dans Energy Star version 8.0.

CET: Consommation énergétique totale en kWh telle que définie dans Energy Star version 8.0.

Ce document est fourni à titre indicatif et reflète les performances en laboratoire. Votre produit est susceptible de fonctionner différemment selon le logiciel, les composants et les périphériques commandés, et ces informations ne font l'objet d'aucune obligation de mise à jour. Ainsi, le client ne doit pas se fier entièrement à ces informations dans



ses prises de décisions en matière de tolérances électriques ou autres. Aucune garantie expresse ou implicite n'existe en termes d'exactitude ou d'exhaustivité.

 **REMARQUE :** Ce moniteur est certifié **ENERGY STAR.**



Ce produit est conforme ENERGY STAR sous ses réglages par défaut. Ces derniers peuvent être restaurés via la fonction «Réinitialisation des réglages d'usine» dans le menu de réglages. La modification des paramètres d'usine par défaut ou l'activation d'autres fonctions pourrait augmenter la consommation énergétique et entraîner un dépassement des limitations spécifiques liées à ENERGY STAR.

## Spécifications des haut-parleurs

<b>Modèle</b>	<b>S2421H/S2721H</b>
Puissance nominale des haut-parleurs	2 x 3 W
Réponse en fréquence	315 Hz - 12.5 kHz
Impédance	4 ohms

## Caractéristiques physiques

<b>Modèle</b>	<b>S2421H</b>	<b>S2721H</b>
Type de connecteur	· 2 x ports HDMI 1.4 · 1 x port sortie ligne audio	
Type du câble de signal	Un câble HDMI1.4 de 1,8 m	
Dimensions (avec le socle):		
Hauteur	412,80 mm (16,25 pouces)	453,30 mm (17,85 pouces)
Largeur	537,80 mm (21,17 pouces)	609,90 mm (24,01 pouces)
Profondeur	152,80 mm (6,02 pouces)	186,80 mm (7,35 pouces)
Dimensions (sans le socle):		
Hauteur	322,60 mm (12,70 pouces)	363,60 mm (14,32 pouces)
Largeur	537,80 mm (21,17 pouces)	609,90 mm (24,01 pouces)
Profondeur	53,80 mm (2,12 pouces)	54 mm (2,13 pouces)
Dimensions de la base:		
Hauteur	171,60 mm (6,76 pouces)	176 mm (6,93 pouces)
Largeur	249 mm (9,80 pouces)	257,20 mm (10,13 pouces)



Profondeur	152,80 mm (6,02 pouces)	186,80 mm (7,35 pouces)
Poids:		
Avec l'emballage	6 kg (13,23 lb)	7,70 kg (16,98 lb)
Avec l'ensemble du socle et câbles	4,20 kg (9,26 lb)	5,40 kg (11,90 lb)
Sans ensemble du socle (pour montage mural ou montage VESA - sans câbles)	3,40 kg (7,50 lb)	4,40 kg (9,70 lb)
De l'ensemble du socle	0,50 kg (1,10 lb)	0,70 kg (1,54 lb)

## Caractéristiques environnementales

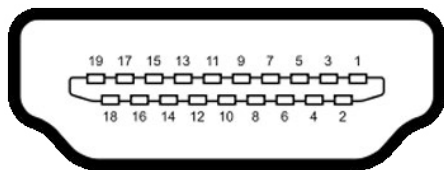
<b>Modèle</b>	<b>S2421H/S2721H</b>	
Conformité aux normes		
<ul style="list-style-type: none"> <li>• Moniteur certifié ENERGY STAR</li> <li>• Écrans certifiés TCO</li> <li>• Conformité avec RoHS</li> <li>• Réduction du BFR/PVC utilisé dans le moniteur (à l'exception des câbles externes)</li> <li>• Verre sans arsenic et sans mercure pour l'écran uniquement</li> </ul>		
Température		
En fonctionnement	de 0°C à 40°C (de 32°F à 104°F)	
À l'arrêt	de -20°C à 60°C (de -4°F à 140°F)	
Humidité		
En fonctionnement	De 10% à 80% (sans condensation)	
À l'arrêt	De 5% à 90% (sans condensation)	
Altitude		
En fonctionnement (max)	5 000 m (16 404 ft)	
À l'arrêt (max)	12 192 m (40 000 ft) max	
Dissipation thermique		
<b>S2421H</b>	102,36 BTU/heure (maximum) 44,70 BTU/heure (Mode allumé)	
<b>S2721H</b>	139,90 BTU/heure (maximum) 57,32 BTU/heure (Mode allumé)	





# Assignations des broches

## Connecteur HDMI



Numéro de broche	Coté à 19 broches du câble de signal connecté
1	TMDS DATA 2+
2	TMDS DATA 2 SHIELD
3	TMDS DATA 2-
4	TMDS DATA 1+
5	TMDS DATA 1 SHIELD
6	TMDS DATA 1-
7	TMDS DATA 0+
8	TMDS DATA 0 SHIELD
9	TMDS DATA 0-
10	TMDS CLOCK+
11	TMDS CLOCK SHIELD
12	TMDS CLOCK-
13	CEC
14	Reserved (N.C. on device)
15	DDC CLOCK (SCL)
16	DDC DATA (SDA)
17	DDC/CEC Ground
18	+5 V POWER
19	HOT PLUG DETECT



# Capacité 'Plug and Play'

Vous pouvez installer ce moniteur avec n'importe quel ordinateur compatible Plug and Play. Ce moniteur fournit automatiquement à l'ordinateur ses données d'identification d'affichage étendues (Extended Display Identification Data : EDID) en utilisant les protocoles DDC (Display Data Channel) de manière à ce que l'ordinateur puisse effectuer automatiquement la configuration et optimiser les paramètres du moniteur. La plupart des installations de moniteur sont automatiques ; vous pouvez, si nécessaire, choisir différents réglages. Pour consulter les informations relatives à l'installation et aux modifications de réglage du moniteur, voir la section [Utilisation du moniteur](#).

## Qualité du moniteur LCD et politique de pixel

Pendant le processus de fabrication de ce moniteur LCD, il n'est pas anormal que un ou plusieurs pixels deviennent fixes et ne puissent plus changer. Il est difficile de les voir et n'affecte en rien la qualité ou l'utilisation de l'écran. Pour plus d'informations sur la Politique de la qualité et des pixels des moniteurs Dell, visitez le site de support de Dell : <https://www.dell.com/pixelguidelines>.

## Ergonomie

**⚠ ATTENTION : Une utilisation incorrecte ou prolongée du clavier peut entraîner des blessures.**

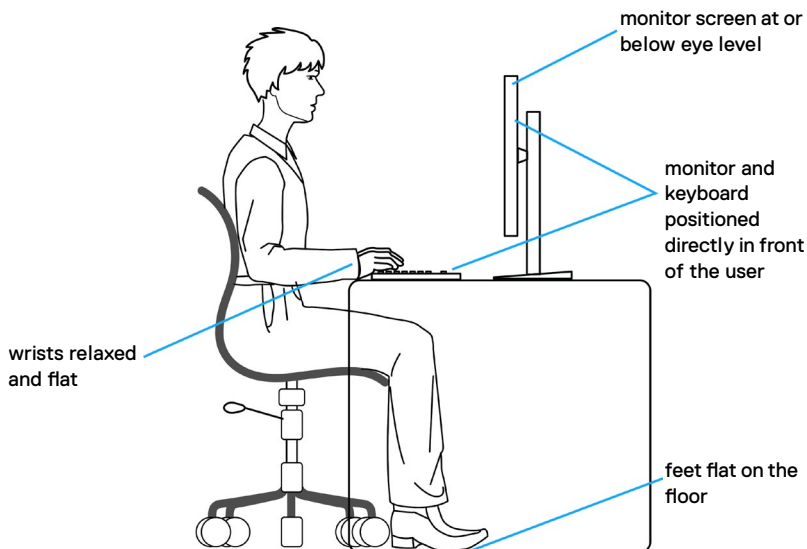
**⚠ ATTENTION : La visualisation de l'écran du moniteur pendant des périodes prolongées peut entraîner une fatigue oculaire.**

Pour plus de confort et d'efficacité, respectez les consignes suivantes lors de la configuration et de l'utilisation de votre poste de travail informatique :

- Placez votre ordinateur de sorte que le moniteur et le clavier soient directement devant vous lorsque vous travaillez. Des étagères spéciales sont disponibles dans le commerce afin de vous aider à positionner correctement votre clavier.
- Pour réduire le risque de fatigue oculaire et de douleur au niveau du cou / des bras / du dos / des épaules lors de l'utilisation du moniteur pendant de longues périodes, nous vous suggérons de :
  1. Placer l'écran à environ 20 à 28 pouces (50 à 70 cm) de vos yeux.
  2. Cligner fréquemment pour humidifier ou remouiller vos yeux lorsque vous travaillez avec le moniteur.
  3. Faire des pauses régulières et fréquentes de 20 minutes toutes les deux heures.
  4. Regarder loin de votre moniteur et fixer un objet éloigné à 20 pieds de distance pendant au moins 20 secondes pendant les pauses.
  5. Faire des étirements pour soulager la tension du cou / des bras / du dos / des épaules pendant les pauses.



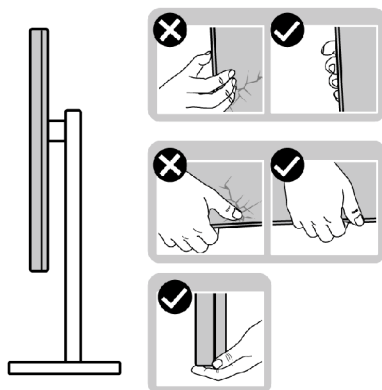
- Assurez-vous que l'écran du moniteur est au niveau des yeux ou légèrement plus bas quand vous êtes assis devant le moniteur.
- Ajustez l'inclinaison du moniteur, son contraste et les paramètres de luminosité.
- Réglez l'éclairage ambiant autour de vous (par exemple les plafonniers, les lampes de bureau et les rideaux ou stores sur les fenêtres alentours) afin de minimiser les reflets sur l'écran du moniteur.
- Utilisez une chaise qui offre un bon soutien dans le bas du dos.
- Maintenez vos avant-bras horizontaux avec vos poignets en position neutre et confortable lorsque vous utilisez le clavier ou la souris.
- Laissez toujours de la place pour reposer vos mains lorsque vous utilisez le clavier ou la souris.
- Laissez vos bras reposer naturellement des deux côtés.
- Assurez-vous que vos pieds sont posés à plat sur le sol.
- Lorsque vous êtes assis, assurez-vous que le poids de vos jambes repose sur vos pieds et non sur la partie avant de votre siège. Réglez la hauteur de votre chaise ou utilisez un repose-pieds si besoin afin de maintenir une bonne posture.
- Variez vos activités de travail. Essayez d'organiser votre travail de manière à ne pas avoir à rester assis pour travailler pendant de longues périodes. Essayez de vous tenir debout ou de vous lever pour vous promener à intervalles réguliers.
- Évitez que la zone sous votre bureau soit obstruée ou que des câbles ou cordons d'alimentation entravent le confort de votre assise ou présentent un risque de chute potentielle.



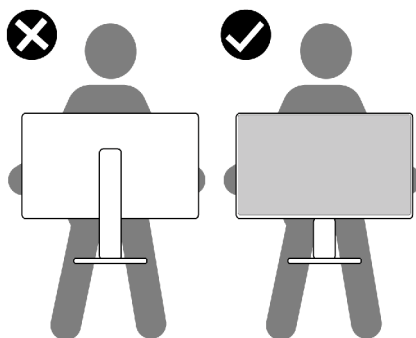
# Manipuler et déplacer votre écran

Pour vous assurer de manipuler le moniteur en sécurité lorsque vous le soulevez ou le déplacez, suivez les instructions ci-dessous :

- Avant de déplacer ou de soulever le moniteur, éteignez votre ordinateur et le moniteur.
- Débranchez tous les câbles du moniteur.
- Placez le moniteur dans la boîte d'origine avec les matériaux d'emballage d'origine.
- Tenez fermement le bord inférieur et la tranche du moniteur sans appliquer de pression excessive en soulevant ou en déplaçant le moniteur.



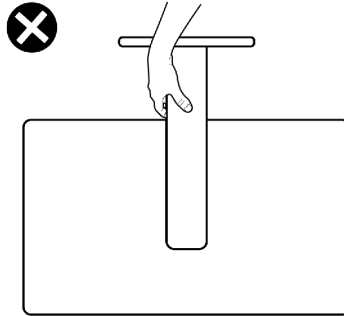
- Lorsque vous soulevez ou déplacez le moniteur, assurez-vous que l'écran est face à vous et n'appuyez pas sur la zone d'affichage afin d'éviter les rayures ou les dommages.



- Lorsque vous transportez le moniteur, évitez tout choc ou vibration brusque.



- Lorsque vous soulevez ou déplacez le moniteur, ne le retournez pas en le tenant par le socle ou la colonne. Cela peut endommager accidentellement le moniteur ou provoquer des blessures personnelles.



## Consignes de maintenance

### Nettoyage de votre moniteur

- ⚠ AVERTISSEMENT : Avant de nettoyer le moniteur, débranchez le câble d'alimentation du moniteur de la prise de courant.**
- ⚠ ATTENTION : Lisez et respectez les **Consignes de sécurité** avant de nettoyer le moniteur.**




Pour les meilleures pratiques, suivez les instructions de la liste ci-dessous lors du déballage, du nettoyage ou de la manipulation de votre moniteur :

- Pour nettoyer votre écran antistatique, humidifiez légèrement un chiffon doux et propre avec de l'eau. Si possible, utilisez un chiffon ou une solution de nettoyage d'écran adapté au revêtement antistatique. Ne pas utiliser de diluant, de benzène, d'ammoniac, de décapant abrasif ni d'air comprimé.
- Utilisez un chiffon doux légèrement humidifié pour nettoyer le moniteur. Évitez d'utiliser des détergents, car certains détergents laissent un film laiteux sur le moniteur.
- Si vous remarquez de la poudre blanche lorsque vous déballez votre moniteur, essuyez-la avec un chiffon.
- Manipulez votre moniteur avec précaution car un moniteur de couleur foncée peut se rayer et présenter des marques blanches plus qu'un moniteur de couleur claire.
- Pour aider à maintenir la meilleure qualité d'image sur votre moniteur, utilisez un économiseur d'écran dynamique et éteignez votre moniteur en l'absence d'utilisation.



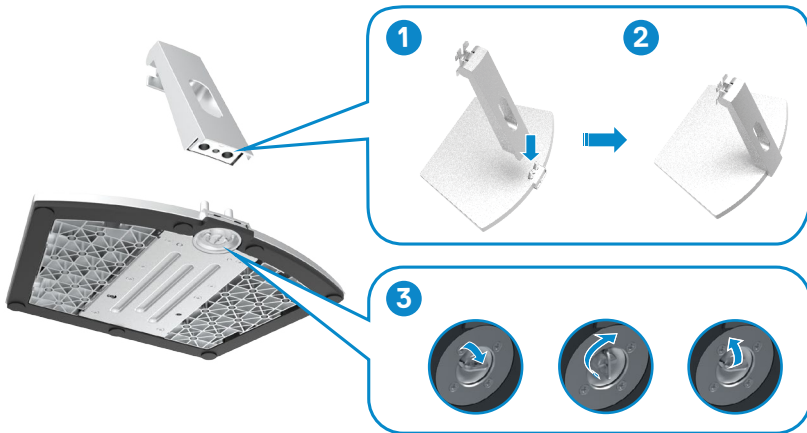
# Configuration de votre moniteur

## Raccordement du socle

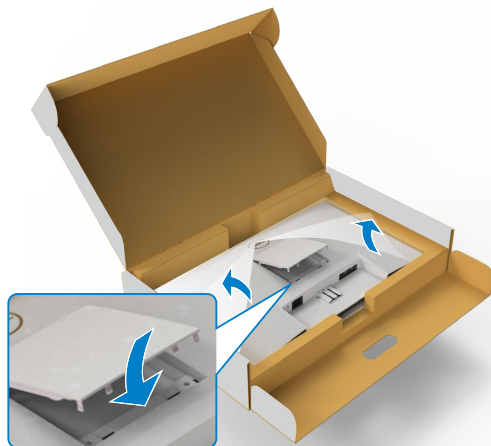
-  **REMARQUE** : La colonne et la base du socle sont détachées lorsque le moniteur est expédié de l'usine.
-  **REMARQUE** : Les instructions suivantes s'appliquent uniquement au socle fourni avec votre moniteur. Si vous raccordez un socle que vous avez acheté auprès d'une autre source, suivez les instructions d'installation fournies avec le socle.
-  **ATTENTION** : Placez le moniteur sur une surface plate, propre et souple pour éviter d'érafler l'écran.

### Pour fixer le socle du moniteur :

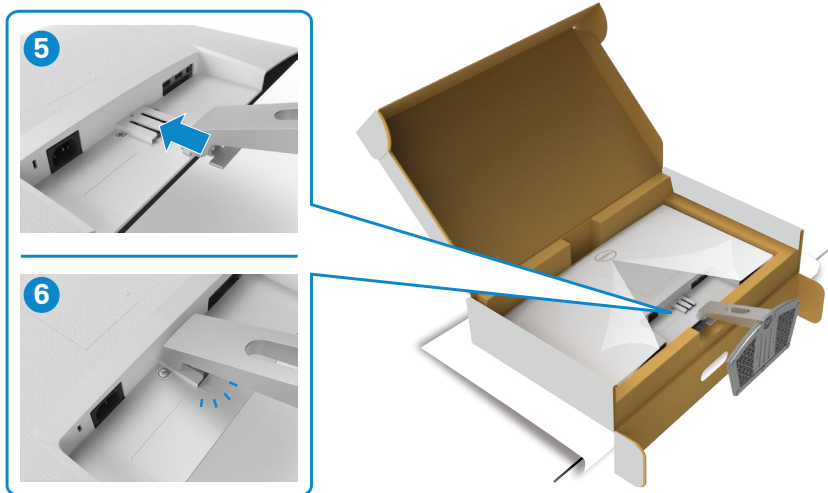
1. Alignez les languettes de la base du socle avec les trous de la colonne de support.
2. Insérez fermement la colonne de support sur la base du socle.
3. Ouvrez la poignée à vis au bas de la base du socle et tournez-la dans le sens horaire pour serrer la vis fermement. Ensuite, fermez la poignée à vis.



4. Retirez la couverture de protection du moniteur et installez le couvercle à vis VESA.

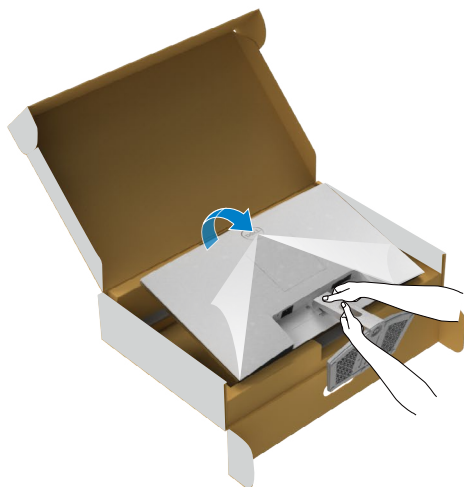


5. Alignez les languettes du support de la colonne avec les rainures à l'arrière du moniteur.
6. Insérez le support de la colonne dans la rainure du moniteur jusqu'à ce qu'il s'enclenche en place.

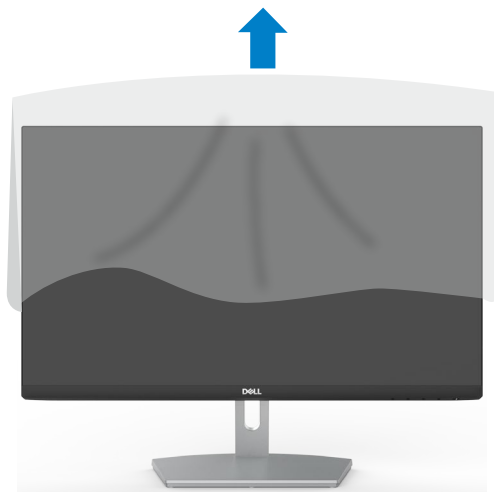


⚠ **ATTENTION :Tenez fermement la colonne lorsque vous soulevez le moniteur afin d'éviter tout dommage accidentel.**

7. Tenez la colonne et soulevez délicatement le moniteur, puis placez-le sur une surface plane.



8. Soulevez le capot de protection du moniteur.

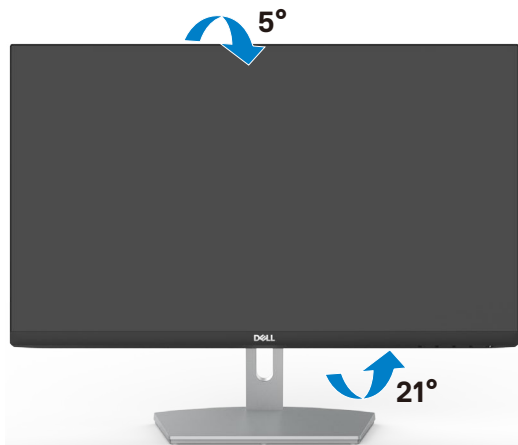




## Utilisation de l'inclinaison

**REMARQUE** : Les instructions suivantes s'appliquent uniquement au socle fourni avec votre moniteur. Si vous raccordez un socle que vous avez acheté auprès d'une autre source, suivez les instructions d'installation fournies avec le socle..

Avec la base fixée au moniteur, vous pouvez incliner le moniteur pour obtenir l'angle de vue le plus confortable.



**REMARQUE** : Le socle est détaché lorsque le moniteur est livré depuis l'usine.



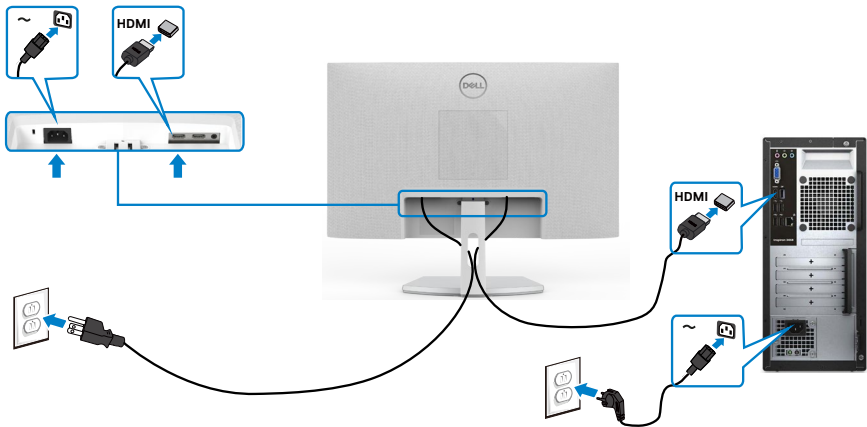
# Connexion de votre moniteur

**⚠ AVERTISSEMENT : Avant de commencer l'une des procédures de cette section, suivez les [Consignes de sécurité](#).**

## Pour connecter votre moniteur à un ordinateur :

1. Éteignez votre ordinateur.
2. Connectez le câble HDMI de votre moniteur à l'ordinateur.
3. Allumez votre moniteur.
4. Sélectionnez la bonne source d'entrée dans le menu OSD de votre moniteur et allumez ensuite votre ordinateur.

## Branchement du câble HDMI



# Gestion de vos câbles



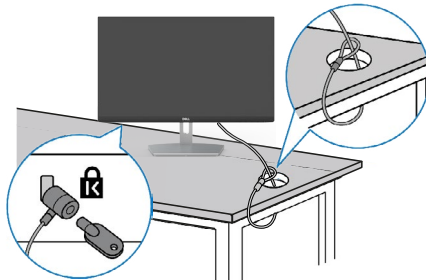
Après avoir branché tous les câbles nécessaires à votre moniteur et à votre ordinateur, (consultez [Connexion de votre moniteur](#) pour le branchement des câbles) organisez tous les câbles comme indiqué ci-dessus.

## Sécurisation de votre moniteur à l'aide d'un antivol Kensington (en option)

La fente de verrouillage de sécurité est située au bas du moniteur. (Reportez-vous à [Fente de verrouillage de sécurité](#))

Pour plus d'informations sur l'utilisation d'un antivol Kensington (vendu séparément), consultez la documentation fournie avec l'antivol.

Attachez votre moniteur à une table à l'aide de l'antivol Kensington.



**REMARQUE : L'image est uniquement à des fins d'illustration. L'aspect de l'antivol peut varier.**



# Démonter le socle du moniteur

△ **ATTENTION** : Pour éviter les rayures sur l'écran LCD lors du démontage du socle, assurez-vous que le moniteur est placé sur une surface douce et propre.

📎 **REMARQUE** : Les instructions suivantes s'appliquent uniquement au socle fourni avec votre moniteur. Si vous raccordez un socle que vous avez acheté auprès d'une autre source, suivez les instructions d'installation fournies avec le socle.

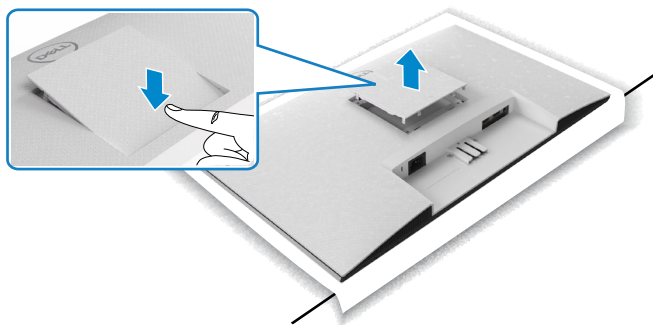
## Pour retirer le socle :

1. Posez un coussin plat ou une couverture près du bord d'une table puis posez le moniteur dessus, avec l'écran vers le bas.
2. Poussez le support vers le bas pour pouvoir accéder au bouton d'ouverture.
3. Utilisez un tournevis long pour appuyer sur le bouton d'ouverture.
4. Tout en appuyant sur le bouton d'ouverture, faites glisser le support pour le séparer du moniteur.

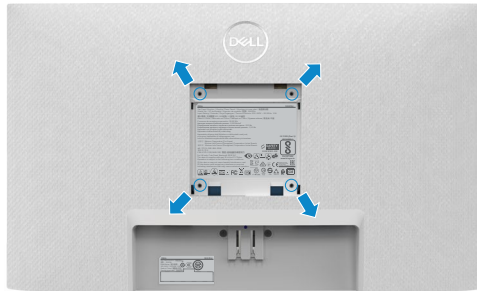


## Pour retirer la couverture VESA

Appuyez sur le trou de la couverture VESA pour la détacher de l'arrière du moniteur.



## Montage mural (optionnel)



**REMARQUE : Utilisez des vis M4 x 10 mm pour fixer le kit de montage mural au moniteur.**

Référez-vous à la documentation fournie avec le kit de montage mural compatible VESA.


1. Posez un coussin plat ou une couverture près du bord d'une table puis posez le moniteur dessus, avec l'écran vers le bas.
2. Retirez le socle.
3. Utilisez un tournevis cruciforme Phillips pour retirer les quatre vis retenant le panneau arrière.
4. Connectez le support de montage du kit de montage mural au moniteur.
5. Suivez les instructions fournies avec le kit de montage mural pour fixer le moniteur sur un mur.

**REMARQUE : Destiné uniquement à une utilisation avec un support de montage mural aux normes UL, CSA ou GS avec une capacité portante de poids/charge minimale de 13,8 kg (S2421H)/17,6 kg (S2721H).**



# Utilisation du moniteur

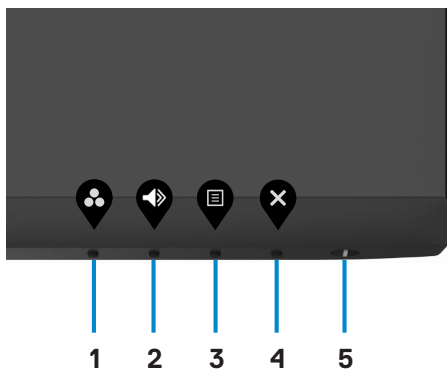
## Mettre le moniteur sous tension

Appuyez sur le bouton  pour mettre le moniteur sous tension.




## Utiliser les boutons du panneau frontal

Utilisez les boutons de commande sur le bord inférieur du moniteur pour régler les paramètres de l'image affichée. Lorsque vous utilisez les boutons de commande, un menu d'affichage à l'écran (OSD) apparaît sur l'écran avec des valeurs numériques.



Le tableau suivant décrit les boutons du panneau frontal :

Bouton du-panneau frontal	Description
1  <b>Raccourci : Modes prédéfinis</b>	Utilisez ce bouton pour choisir à partir d'une liste des modes de couleur prédéfinis.
2  <b>Raccourci : Volume</b>	Utilisez ce bouton pour régler le volume des haut-parleurs intégrés.
3  <b>Menu</b>	Utilisez ce bouton pour afficher le menu à l'écran (OSD) et sélectionner les options du menu. Voir <a href="#">Accéder au Menu Système</a> .
4  <b>Quitter</b>	Utilisez ce bouton pour retourner au menu principal ou quitter le menu OSD principal.
5  <b>Alimentation (avec voyant d'état d'alimentation)</b>	Pour allumer ou éteindre le moniteur. Une couleur blanche fixe indique que le moniteur est allumé et fonctionne normalement. Une couleur blanche clignotante indique que le moniteur est en mode veille.

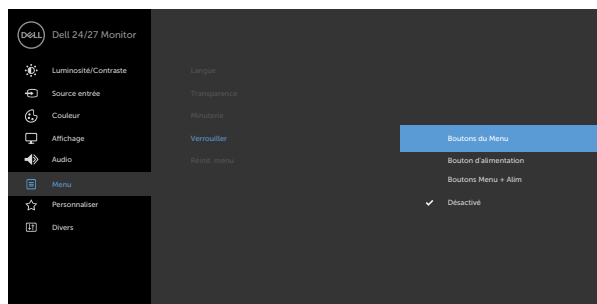


# Utilisation de la fonction de verrou du menu à l'écran

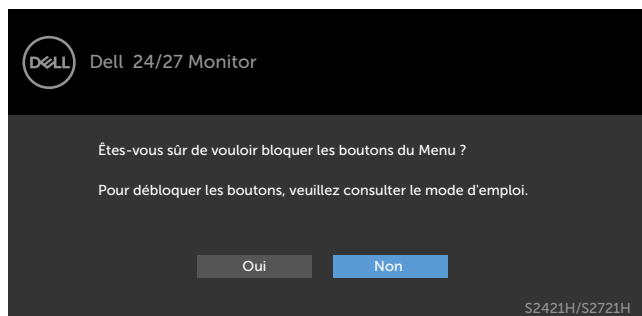
Vous pouvez verrouiller les boutons de commande du panneau frontal afin d'empêcher l'accès au menu OSD et/ou au bouton d'alimentation.

## Utilisez le menu Verrouillage pour verrouiller le(s) bouton(s).

1. Sélectionnez l'une des options suivantes :



2. Le message suivant apparaît.

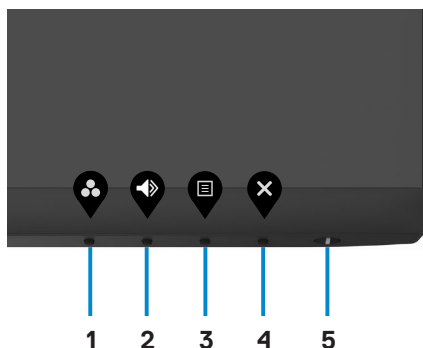


3. Sélectionnez **Oui** pour verrouiller les boutons. Une fois qu'ils sont verrouillés, l'icône de verrouillage s'affiche lorsque les boutons de commande sont appuyés

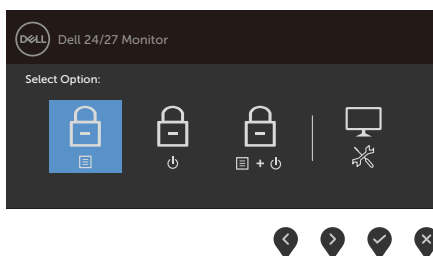







Utilisez le bouton de commande du panneau frontal pour verrouiller le(s) bouton(s).




1. Maintenez le **bouton 4** enfoncé pendant quatre secondes jusqu'à ce qu'un menu apparaisse sur l'écran.



2. Sélectionnez l'une des options suivantes :

Options	Description
<b>1</b>  <b>Verrou des boutons de menu</b>	Choisissez cette option pour verrouiller l'utilisation du menu OSD.
<b>2</b>  <b>Verrou des boutons d'alimentation</b>	Choisissez cette option pour verrouiller le bouton d'alimentation. Cela empêchera d'utiliser le bouton d'alimentation pour éteindre le moniteur.
<b>3</b>  <b>Verrou des boutons d'alimentation et de menu</b>	Utilisez cette option pour verrouiller le menu OSD et le bouton d'alimentation pour éteindre le moniteur.

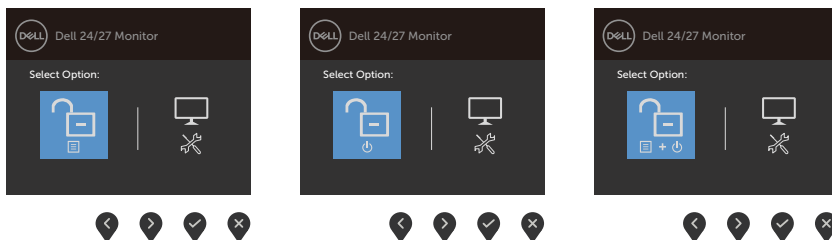






Options	Description
<b>4</b> 	Utilisez cette option pour exécuter les diagnostics intégrés, consultez <a href="#">Diagnostics intégrés</a> .

### Diagnostics intégrés

#### Pour déverrouiller le(s) bouton(s) :

Maintenez le **bouton 4** enfoncé pendant quatre secondes jusqu'à ce qu'un menu apparaisse sur l'écran. Le tableau suivant décrit les options de déverrouillage des boutons de commande du panneau frontal.

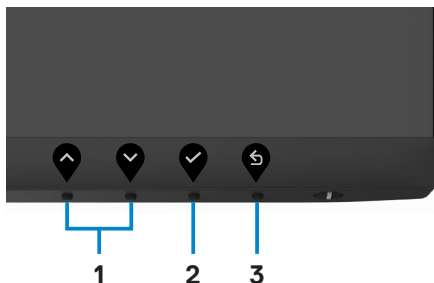


Options	Description
<b>1</b>  <p><b>Déverrouillage des boutons du menu</b></p>	Utilisez cette option pour déverrouiller le fonctionnement du menu OSD.
<b>2</b>  <p><b>Déverrouillage du bouton d'alimentation</b></p>	Utilisez cette option pour déverrouiller le bouton d'alimentation pour éteindre le moniteur.
<b>3</b>  <p><b>Déverrouillage des boutons du menu et du bouton d'alimentation</b></p>	Utilisez cette option pour déverrouiller le menu OSD et le bouton d'alimentation pour éteindre le moniteur.
<b>4</b>  <p><b>Diagnostics intégrés</b></p>	Utilisez cette option pour exécuter les diagnostics intégrés, consultez <a href="#">Diagnostics intégrés</a> .



# Bouton- du panneau frontal

Utilisez les boutons à l'avant du moniteur pour régler les paramètres de l'image.




Bouton du-panneau frontal	Description
1   <b>Haut</b> <b>Bas</b>	Utilisez les boutons <b>Haut</b> (augmenter) et <b>Bas</b> (réduire) pour régler des éléments du menu OSD.
2  <b>OK</b>	Utilisez la touche <b>OK</b> pour confirmer votre sélection
3  <b>Retour</b>	Utilisez la touche <b>Retour</b> pour retourner au menu précédent.















# Utilisation du menu à l'écran (OSD)

## Accéder au système de menus


**REMARQUE** : Les modifications que vous effectuez à l'aide du menu OSD sont automatiquement enregistrées lorsque vous passez à un autre menu OSD, lorsque vous quittez le menu OSD ou lorsque vous attendez que le menu OSD disparaisse automatiquement.

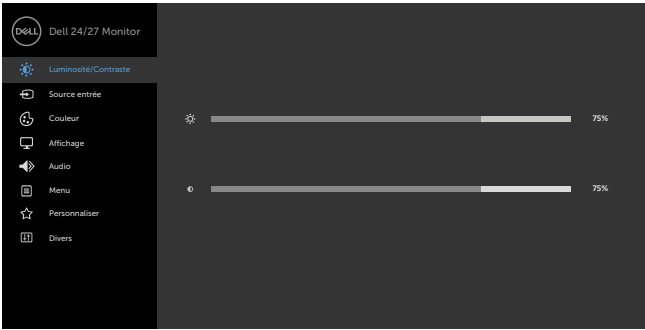
1. Appuyez sur le bouton  pour ouvrir le menu OSD et afficher le menu principal.



2. Appuyez sur les boutons  et  pour vous déplacer entre les options. Lorsque vous allez d'une icône à une autre, le nom de l'option est mis en surbrillance.
3. Appuyez une fois sur le bouton  ou  ou  pour activer l'option en surbrillance.
4. Appuyez sur les boutons  et  pour sélectionner le paramètre désiré.
5. Appuyez sur le bouton  pour afficher la barre de réglage puis utilisez les boutons  et  pour effectuer les modifications en fonction des indicateurs dans le menu.
6. Sélectionnez  pour retourner au menu précédent ou  pour accepter et retourner au menu précédent.



Icône	Menu et Sous-Menus	Description
	<b>Luminosité / Contraste</b>	Utilisez ce menu pour activer le réglage <b>Luminosité/Contraste</b> .



**Luminosité**



La **luminosité** permet d'ajuster la luminance du rétro-éclairage (minimum 0 ; maximum 100).

Appuyez sur le bouton  pour augmenter la luminosité.

Appuyez sur le bouton  pour diminuer la luminosité.


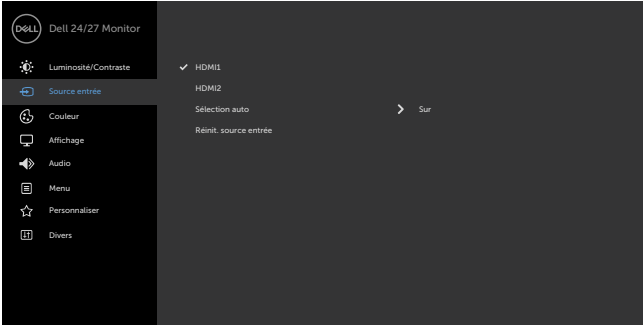







**Contraste**

Commencez par ajuster la **luminosité**, puis le **contraste** si celui-ci est nécessaire.

Appuyez sur le bouton  pour augmenter le contraste et appuyez sur le bouton  pour baisser le contraste (min 0 ~ max 100).

Le contraste permet d'ajuster la différence entre les points sombres et les points lumineux du moniteur.



Icône	Menu et Sous-Menus	Description
	<b>Source d'entrée</b>	<p>Utilisez le menu <b>Source d'entrée</b> pour choisir entre les différents signaux vidéo qui peuvent être connectés à votre moniteur.</p> 
		   
	<b>HDMI 1</b>	<p>Sélectionnez l'entrée <b>HDMI1</b> lors de l'utilisation du connecteur analogique HDMI.</p> <p>Appuyez sur  pour sélectionner la source d'entrée HDMI.</p>
	<b>HDMI 2</b>	<p>Sélectionnez l'entrée <b>HDMI2</b> lors de l'utilisation du connecteur analogique HDMI.</p> <p>Appuyez sur  pour sélectionner la source d'entrée HDMI.</p>
	<b>Sélection auto</b>	<p>Utilisez  pour sélectionner <b>Sélection auto</b> matique, le moniteur recherche les sources d'entrée disponibles.</p>
	<b>Réinitialiser les Source d'entrée</b>	<p>Réinitialise les <b>Source d'entrée</b> de votre moniteur aux valeurs d'usine par défaut.</p>



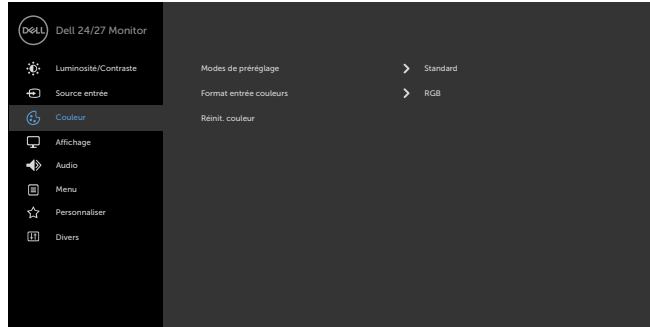
## Icône Menu et Sous-Menus



### couleur

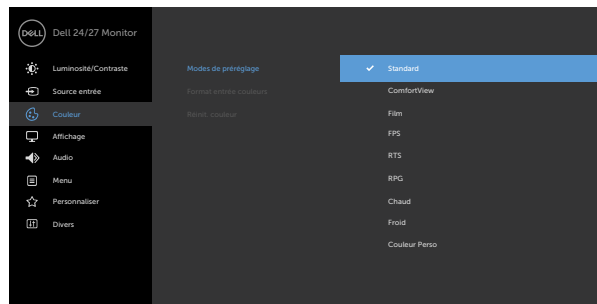
## Description

Utilisez le menu **Couleur** pour ajuster le mode de réglage des couleurs.





## Mode préreglé

Lorsque vous sélectionnez les **Preset Mode (modes prédéfinis)**, vous pouvez choisir entre le mode **Standard**, **ComfortView**, **Film**, **FPS**, **RTS**, **RPG**, **Warm (Chaud)**, **Cool (Froid)**, ou **Custom Color (Couleur personnalisée)** dans la liste.



- **Standard:** réglages par défaut des couleurs. Ce mode est le mode préreglé par défaut.
- **ConfortView:** Réduit le niveau de lumière bleue émise à partir de l'écran pour rendre la visualisation plus confortable pour vos yeux.



Icône	Menu et Sous-Menus	Description
		<p><b>AVERTISSEMENT : Les effets possibles à long terme de l'émission de lumière bleue par le moniteur peuvent entraîner des lésions corporelles telles que des tensions oculaires liées au numérique, de la fatigue oculaire et des lésions oculaires. L'utilisation du moniteur pendant de longues périodes peut également provoquer des douleurs dans certaines parties du corps telles que le cou, les bras, le dos et les épaules. Pour plus d'informations, reportez-vous à <a href="#">Ergonomie</a>.</b></p> <ul style="list-style-type: none"> <li>• <b>Film:</b> Charge les réglages de couleur idéaux pour les films.</li> <li>• <b>FPS:</b> Charge les paramètres de couleur idéaux pour les jeux de tir à la première personne (FPS).</li> <li>• <b>RTS:</b> Charge les réglages de couleur idéaux pour les jeux de stratégie en temps réel.</li> <li>• <b>RPG:</b> Charge les paramètres de couleur idéaux pour les jeux de rôle (RPG).</li> <li>• <b>Chaud:</b> Augmente la température des couleurs. L'écran apparaîtra plus 'chaud' avec une teinte rougeâtre/jaunâtre.</li> <li>• <b>Froid:</b> Baisse la température des couleurs. L'écran apparaîtra plus 'froid' avec une teinte bleuâtre.</li> <li>• <b>Couleur personnalisée:</b> Pour régler manuellement la température des couleurs. Appuyez sur les boutons  et  pour ajuster les valeurs Rouge, Vert et Bleu et créer votre propre mode de couleur.</li> </ul>



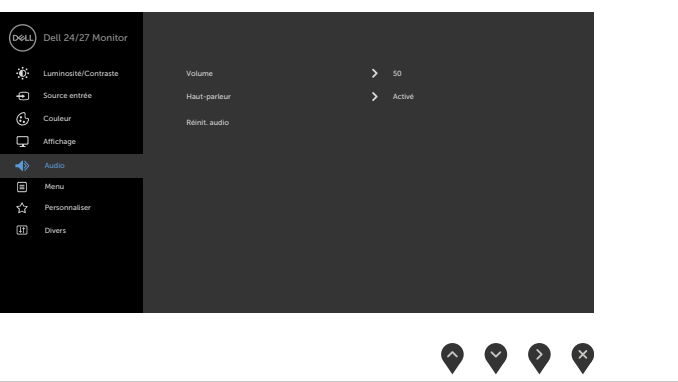
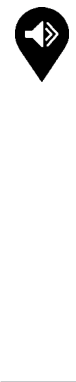
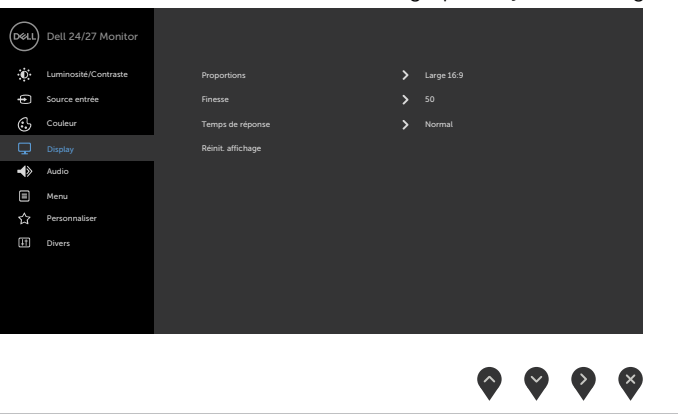




Icône	Menu et Sous-Menus	Description
<b>Format couleur d'entrée</b>	<p>Permet de régler le mode d'entrée vidéo sur :</p> <ul style="list-style-type: none"> <li>♦ <b>RVB</b> : Sélectionnez cette option si votre moniteur est connecté à un ordinateur (ou un lecteur DVD) avec le câble HDMI.</li> <li>♦ <b>YPbPr</b> : Sélectionnez cette option si votre lecteur de DVD supporte seulement la sortie YPbPr.</li> </ul>	
<b>Teinte</b>	<p>Utilisez les boutons  ou  pour ajuster la teinte de '0' à '100'.</p> <p><b>REMARQUE</b> : Le réglage de la Teinte n'est possible que dans les modes Film et FPS, RTS, RPG.</p>	
<b>Saturation</b>	<p>Utilisez les boutons  ou  pour ajuster la saturation de '0' à '100'.</p> <p><b>REMARQUE</b> : Le réglage de la Saturation n'est possible que dans les modes Film et FPS, RTS, RPG.</p>	
<b>Réinitialiser les Réglages de couleur</b>	<p>Réinitialise les réglages de couleur de votre moniteur aux valeurs d'usine par défaut.</p>	



Icône	Menu et Sous-Menus	Description
-------	--------------------	-------------

	<b>Affichage</b>	Utilisez le menu Paramètres d'affichage pour ajuster l'image.
		
	<b>Rapport d'aspect</b>	Sélectionnez le rapport d'aspect parmi <b>16:9 (wide)</b> , <b>4:3</b> , et <b>5:4</b> .
	<b>Netteté</b>	Rend l'image plus net ou plus douce. Utiliser  ou  pour régler la netteté de « 0 » à « 100 ».
<b>Temps de réponse</b>	Permet de régler <b>Temps de réponse</b> sur <b>Normal</b> , <b>Rapide</b> ou <b>Extrême</b> .	
<b>Réinitialiser les réglages de l'affichage</b>	Permet de restaurer les réglages d'affichage à leurs paramètres d'usine par défaut.	
	<b>Audio</b>	
		

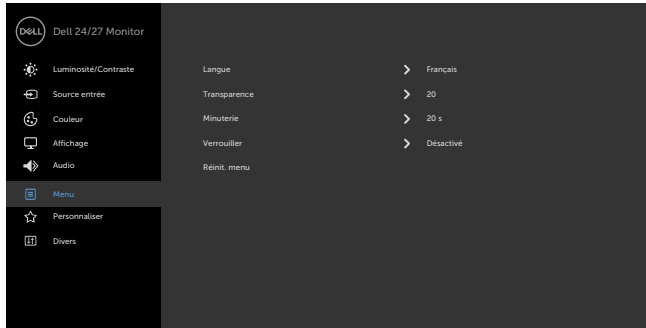


Icône	Menu et Sous-Menus	Description
	<b>Volume</b>	<p>Vous permet de régler le niveau de volume de la source audio.</p> <p>Utilisez  ou  pour régler le niveau du volume de « 0 » à « 100 ».</p>
	<b>Haut-parleur</b>	Permet d'activer (On) ou de désactiver (Off) les haut-parleurs.
	<b>Réinitialiser audio</b>	Sélectionnez cette option pour restaurer les paramètres audio par défaut.



## Menu

Sélectionnez cette option pour ajuster les réglages de l'OSD, tels que la langue du menu OSD, la durée d'affichage du menu sur l'écran, et ainsi de suite.



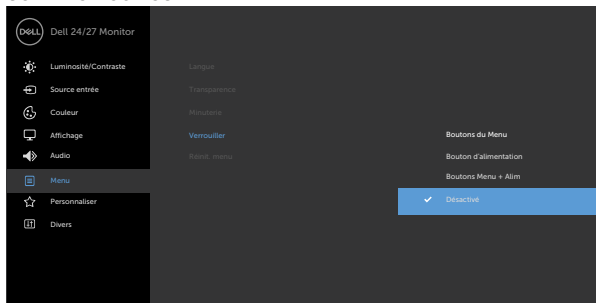
<b>Langue</b>	<p>Définissez la langue d'affichage OSD parmi les huit langues proposées.</p> <p>(Anglais, Espagnol, Français, Allemand, Portugais (Brésil), Russe, Chinois simplifié ou Japonais).</p>
<b>Transp-arence</b>	<p>Sélectionnez cette option pour changer la transparence du menu en utilisant  et  (min. 0 / max. 100).</p>
<b>Minuterie</b>	<p>Durée d'affichage OSD : Permet de définir la durée d'affichage du menu OSD après avoir appuyé sur un bouton.</p> <p>Utilisez les boutons  et  pour régler le curseur en incrément de 1 seconde, de 5 à 60 secondes.</p>



Icône	Menu et Sous-Menus	Description
-------	--------------------	-------------

**Verrou**

Contrôle l'accès de l'utilisateur aux réglages. Les boutons sont verrouillés.

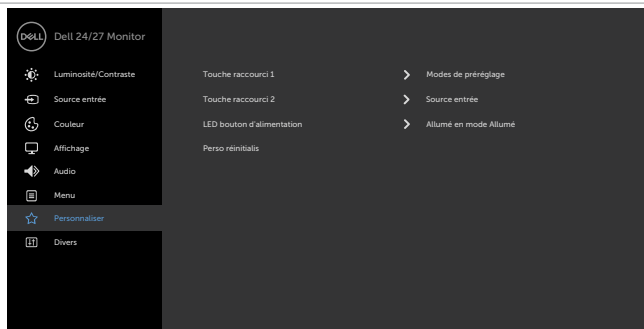


- **Boutons de Menu** : via le menu à l'écran pour verrouiller les boutons de menu.
- **Bouton d'alimentation** : via le menu à l'écran pour verrouiller le bouton d'alimentation.
- **Boutons de menu et d'alim** : via le menu à l'écran pour verrouiller tous les boutons de menu et d'alim.
- **Désactiver** : Appuyez sur le bouton  à côté du bouton d'alimentation et maintenez-le enfoncé pendant quatre secondes pour déverrouiller les boutons.

**Réinitialiser les Réglages du menu**

Permet de restaurer les réglages du menu à leurs paramètres d'usine par défaut.

**Personnaliser**

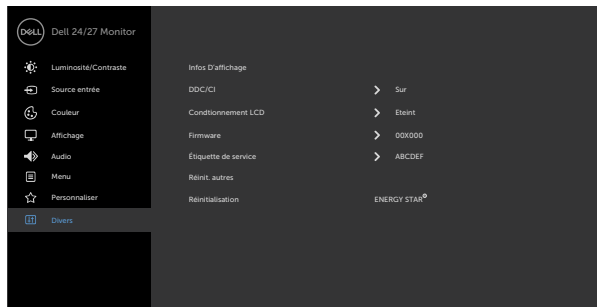


Icône	Menu et Sous-Menus	Description
	<b>Touche de raccourci 1</b>	Sélectionnez parmi Modes prédéfinis, Luminosité/Contraste, Source d'entrée, Rapport d'aspect, Volume en tant que touche de raccourci 1.
	<b>Touche de raccourci 2</b>	Sélectionnez parmi Modes prédéfinis, Luminosité/Contraste, Source d'entrée, Rapport d'aspect, Volume en tant que touche de raccourci 2.
	<b>Voyant DEL du bouton 'alimentation</b>	Vous permet de définir l'état du voyant d'alimentation pour économiser de l'énergie.
	<b>Réinitialis- -ation personnalis- -ation</b>	Restaurez les touches de raccourci à leurs paramètres par défaut.



### Autres réglages

Choisissez cette option pour ajuster les paramètres OSD, comme le conditionnement **DDC/CI, LCD**, etc.



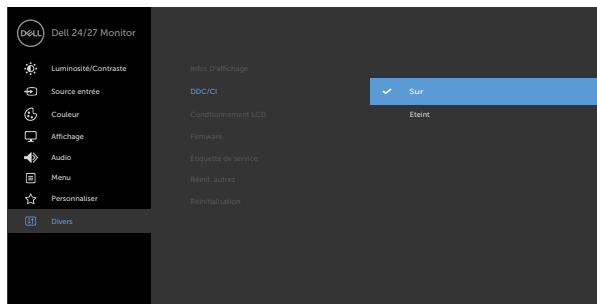
Icône	Menu et Sous-Menus	Description
-------	--------------------	-------------

**Infos d'affichage**

Affiche les réglages actuels du moniteur.

**DDC/CI**

**DDC/CI** (Display Data Channel/Command Interface) vous permet d'ajuster les paramètres du moniteur en utilisant le logiciel de votre ordinateur. Sélectionnez **Désactivé** pour désactiver cette fonction. Activez cette fonction pour bénéficier d'une meilleure expérience et de performances optimales de votre moniteur.

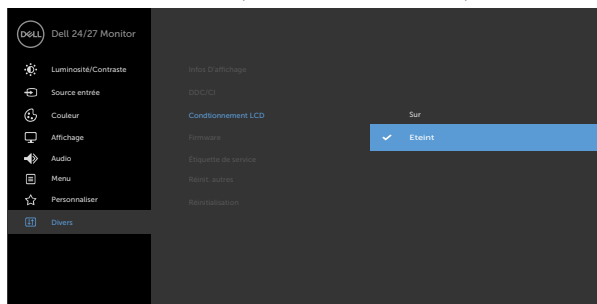


**Traitement LCD**

Cette fonction aide à réduire les cas mineurs de rétention d'image.

Selon le degré de rétention d'image, le programme peut mettre un certain temps à s'exécuter.

Sélectionnez **Activé** pour commencer le processus.

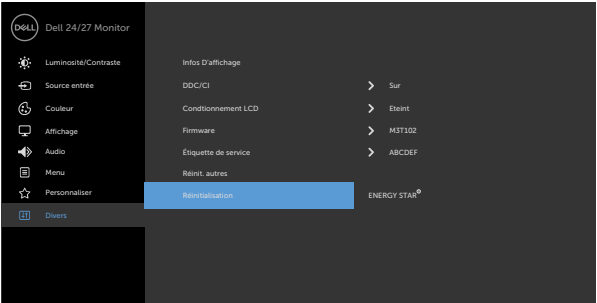


**Firmware**

Affiche la version du firmware de votre moniteur.

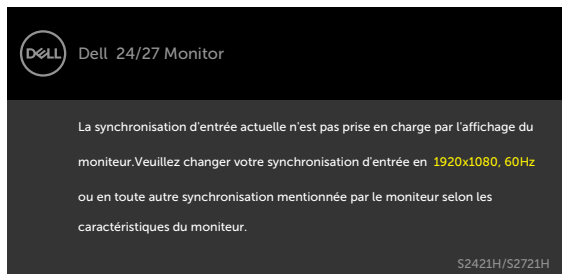


Icône	Menu et Sous-Menus	Description
	<b>Étiquette de service</b>	<p>Affiche l'étiquette de service. L'étiquette de service est un identifiant alphanumérique unique qui permet à Dell d'identifier les spécifications du produit et d'accéder aux informations de garantie.</p> <p><b>REMARQUE :</b> L'étiquette de service est également imprimée sur une plaque située à la base du support.</p>
	<b>Réinitialiser les Autres réglages</b>	<p>Restaurez les autres paramètres, comme <b>DDC/CI</b>, aux réglages d'usine par défaut.</p>
	<b>Réinitialisation d'usine</b>	<p>Restaurer toutes les valeurs prédéfinies aux réglages d'usine. Ce sont également les réglages conformes aux tests d'ENERGY STAR®.</p>



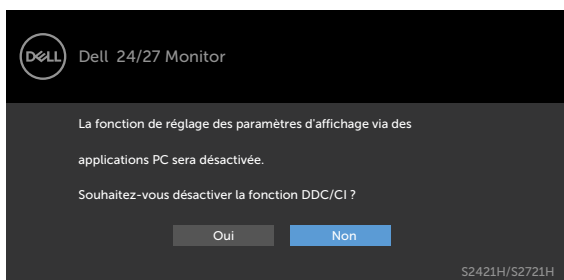
## Messages d'avertissement de l'OSD

Lorsque le moniteur n'est pas compatible avec un certain mode de résolution, vous verrez le message suivant s'afficher :

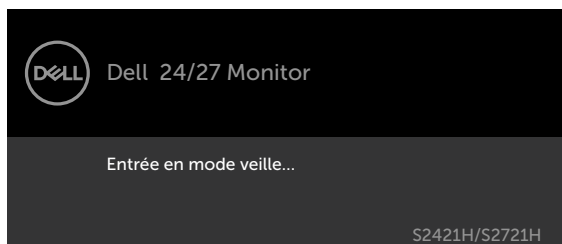


Cela signifie que l'écran ne peut pas se synchroniser avec le signal reçu depuis l'ordinateur. Voir [Spécifications de la résolution](#) pour connaître les limites des fréquences Horizontales et Verticales acceptables par ce moniteur. Le mode recommandé est 1920 x 1080 .

Vous verrez le message suivant avant que la fonction DDC/CI ne soit désactivée.



Lorsque le moniteur passe en mode veille, le message suivant apparaît :

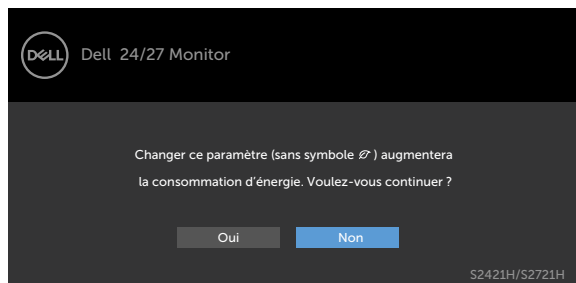


Activez l'ordinateur et réveillez le moniteur pour avoir accès à l'[OSD](#).

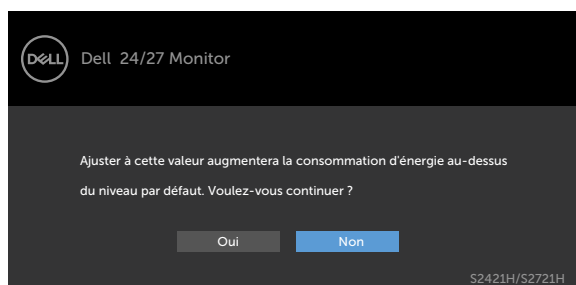




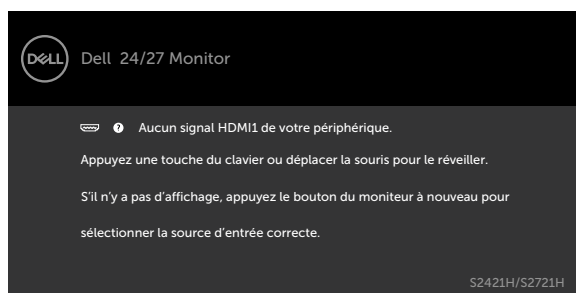
Sélectionnez les éléments du menu OSD de Activé en mode veille dans la fonction Personnalisation, le message suivant apparaîtra :



Si vous réglez le niveau de luminosité au-dessus du niveau par défaut à plus de 75 %, le message suivant apparaîtra :



Si vous appuyez sur un bouton autre que le bouton d'alimentation, en fonction de l'entrée sélectionnée:



Si l'entrée HDMI1, HDMI2 sélectionnée et si les câbles correspondants ne sont pas branchés, une boîte de dialogue flottante comme illustrée ci-dessous apparaît.



OU



Voir [Dépannage](#) pour plus d'informations.



## Réglage de la résolution maximale

Pour régler la résolution maximale du moniteur :

Sous Windows 7, Windows 8 ou Windows 8.1 :

1. Pour Windows 8 ou Windows 8.1 uniquement, sélectionnez le pavé Bureau pour passer au bureau classique. Pour Windows Vista et Windows 7, sautez cette étape.
2. Cliquez droit sur le bureau et cliquez sur **Screen Resolution (Résolution d'écran)**.
3. Cliquez sur la liste déroulante de **Screen Resolution (Résolution d'écran)** et sélectionnez **1920 x 1080**.
4. Cliquez sur **OK**.

Sous Windows 10 :

1. Cliquez droit sur le bureau et cliquez sur **Display Settings (Paramètres d'affichage)**.
2. Cliquez sur **Advanced display settings (Paramètres d'affichage avancés)**.
3. Cliquez sur la liste déroulante de **Resolution (Résolution)** et sélectionnez **1920 x 1080**.
4. Cliquez sur **Apply (Appliquer)**.

Si vous ne voyez pas le choix de résolution **1920 x 1080**, vous devrez peut-être mettre à jour votre pilote de carte graphique. Selon votre ordinateur, effectuez l'une des procédures suivantes :

Si vous avez un ordinateur de bureau ou portable Dell :

- Rendez-vous sur <http://www.dell.com/support>, entrez votre numéro de service et téléchargez le dernier pilote pour votre carte graphique.

**Si vous utilisez un ordinateur autre que Dell (ordinateur portable ou de bureau) :**

- Rendez-vous sur le site Web d'assistance du fabricant de votre ordinateur et téléchargez les derniers pilotes graphiques.
- Rendez-vous sur le site Web du fabricant de votre carte graphique et téléchargez les derniers pilotes graphiques.



# Dépannage

**⚠ AVERTISSEMENT : Avant de commencer l'une des procédures de cette section, suivez les [Consignes de sécurité](#).**

## Autotest

Votre moniteur fournit une fonction d'autotest qui vous permet de vérifier s'il fonctionne correctement. Si votre moniteur et votre ordinateur sont correctement connectés mais que l'écran du moniteur reste sombre, exécutez l'autotest du moniteur à l'aide des étapes suivantes :

1. Éteignez votre ordinateur et le moniteur.
2. Débranchez le câble vidéo de l'arrière de l'ordinateur. Pour garantir le bon fonctionnement du test automatique, débranchez tous les câbles vidéo connectés à l'arrière de l'ordinateur.
3. Mettez sous tension le moniteur.

La boîte de dialogue flottante doit apparaître à l'écran (sur un fond noir) si le moniteur ne parvient pas à détecter un signal vidéo et fonctionne correctement. En mode d'autotest, le voyant d'alimentation reste blanc. De plus, selon l'entrée sélectionnée, l'une des boîtes de dialogue ci-dessous défile en continu sur l'écran.



ou



4. Cette boîte apparaît également pendant le fonctionnement normal du système si le câble vidéo est déconnecté ou endommagé.

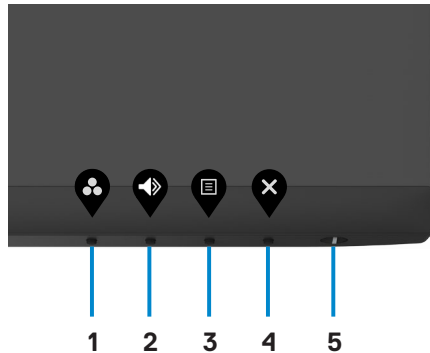


5. Éteignez votre moniteur et reconnectez le câble vidéo; ensuite allumez votre ordinateur et le moniteur.


Si l'écran de votre moniteur reste vide après avoir déroulé la procédure précédente, vérifiez votre contrôleur vidéo et votre ordinateur, car votre moniteur fonctionne correctement.

## Diagnostiques intégrés

Votre moniteur dispose d'un outil de diagnostic intégré qui vous aide à déterminer si l'anomalie de l'écran que vous rencontrez est un problème inhérent à votre moniteur ou à votre ordinateur et à votre carte graphique.



Pour exécuter les diagnostics intégrés :

1. Assurez-vous que l'écran est propre (aucune particule de poussière à la surface de l'écran).
2. Maintenez le **bouton 4** enfoncé pendant quatre secondes jusqu'à ce qu'un menu apparaisse sur l'écran.
3. Sélectionnez l'option  de diagnostic intégré. Un écran gris apparaît.
4. Examinez soigneusement l'écran pour des anomalies.
5. Appuyez de nouveau sur le Bouton 1 du panneau avant. La couleur de l'écran change à rouge.
6. Examinez l'écran pour des anomalies quelconques.
7. Répétez les étapes 5 et 6 pour examiner l'écran lorsqu'il passe aux écrans vert, bleu, noir, blanc et de texte.

Le test est terminé lorsque l'écran de texte apparaît. Pour quitter, appuyez de nouveau sur le bouton 1.

Si vous ne détectez aucune anomalie de l'écran pendant l'utilisation de l'outil de diagnostic intégré, le moniteur fonctionne correctement. Contrôlez la carte graphique et l'ordinateur.



# Problèmes courants

Le tableau suivant contient des informations générales sur les problèmes courants de moniteur que vous pouvez rencontrer et les solutions possibles :

Symptômes courants	Description du problème	Solutions possibles
Pas de vidéo / Voyant DEL d'alimentation éteint	Pas d'image	<ul style="list-style-type: none"><li>• Vérifiez l'intégrité de la connexion du câble vidéo entre l'ordinateur et le moniteur et qu'elle est correctement faite.</li><li>• Vérifiez que la prise électrique utilisée fonctionne correctement en branchant un autre appareil électrique dessus.</li><li>• Vérifiez que le bouton d'alimentation a bien été appuyé.</li><li>• Vérifiez que la bonne source a été sélectionnée via le menu <a href="#">Sélection de la source d'entrée</a>.</li></ul>
Pas de vidéo / Voyant DEL d'alimentation allumé	Pas d'image ou pas de luminosité	<ul style="list-style-type: none"><li>• Augmentez la luminosité et le contraste avec le menu OSD.</li><li>• Utilisez la fonction de test automatique du moniteur.</li><li>• Vérifiez que les broches du connecteur du câble vidéo ne sont pas tordues ni cassées.</li><li>• Exécutez le diagnostic intégré.</li><li>• Vérifiez que la bonne source a été sélectionnée via le menu <a href="#">Sélection de la source d'entrée</a>.</li></ul>
Pixels manquants	L'écran LCD possède des points.	<ul style="list-style-type: none"><li>• Éteignez et rallumez l'écran.</li><li>• Les pixels qui sont éteints d'une manière permanente sont un défaut naturel de la technologie LCD.</li><li>• Pour plus d'informations sur la Politique de la qualité et des pixels des moniteurs Dell, visitez le site de support de Dell : <a href="https://www.dell.com/support/monitors">https://www.dell.com/support/monitors</a>.</li></ul>



<b>Symptômes courants</b>	<b>Description du problème</b>	<b>Solutions possibles</b>
Pixels allumés en permanence	L'écran LCD possède des points lumineux.	<ul style="list-style-type: none"> <li>· Éteignez et rallumez l'écran.</li> <li>· Les pixels qui sont éteints d'une manière permanente sont un défaut naturel de la technologie LCD.</li> <li>· Pour plus d'informations sur la Politique de la qualité et des pixels des moniteurs Dell, visitez le site de support de Dell : <a href="https://www.dell.com/support/monitors">https://www.dell.com/support/monitors</a>.</li> </ul>
Problèmes de luminosité	Image trop terne ou trop lumineuse	<ul style="list-style-type: none"> <li>· Réinitialisez le moniteur pour restaurer les Réglages d'usine.</li> <li>· Ajustez la luminosité et le contraste avec le menu OSD.</li> </ul>
Problèmes liés à la sécurité	Signes visibles de fumée ou d'étincelles	<ul style="list-style-type: none"> <li>· N'effectuez aucun dépannage.</li> <li>· Contactez immédiatement Dell.</li> </ul>
Problèmes intermittents	Mauvais fonctionnement marche/arrêt du moniteur	<ul style="list-style-type: none"> <li>· Vérifiez que la connexion du câble vidéo entre l'ordinateur et le moniteur est correctement faite.</li> <li>· Réinitialisez le moniteur pour restaurer les Réglages d'usine.</li> <li>· Utilisez la fonction de test automatique du moniteur pour déterminer si le problème intermittent se produit dans le mode de test automatique.</li> </ul>
Couleur absente	Couleur absente de l'image	<ul style="list-style-type: none"> <li>· Utilisez la fonction de test automatique du moniteur.</li> <li>· Vérifiez que la connexion du câble vidéo entre l'ordinateur et le moniteur est correctement faite.</li> <li>· Vérifiez que les broches du connecteur du câble vidéo ne sont pas tordues ni cassées.</li> </ul>



<b>Symptômes courants</b>	<b>Description du problème</b>	<b>Solutions possibles</b>
Mauvaise couleur	La couleur de l'image est incorrecte	<ul style="list-style-type: none"> <li>• Modifiez les paramètres des Modes pré réglés dans le menu OSD Couleur en fonction de l'application.</li> <li>• Ajustez les valeurs R/V/B sous Personnalisé. Couleur dans le menu OSD Couleur.</li> <li>• Changez le Format de couleur d'entrée sur RVB PC ou YPbPr dans l'OSD Réglages avancés.</li> <li>• Exécutez le diagnostic intégré.</li> </ul>
Rétention d'image à partir d'une image statique qui a été affichée pendant une longue période sur le moniteur	Une ombre faible à partir d'une image statique apparaît sur l'écran	<ul style="list-style-type: none"> <li>• Réglez l'écran pour qu'il s'éteigne après quelques minutes d'inactivité. Ces paramètres peuvent être réglés dans Options d'alimentation de Windows ou dans Économie d'énergie de Mac.</li> <li>• Vous pouvez également utiliser un économiseur d'écran qui change dynamiquement.</li> </ul>





# Problèmes spécifiques au produit

Problème	Description du problème	Solutions possibles
L'image de l'écran est trop petite	L'image est centrée sur l'écran mais ne remplit pas la surface entière visible	<ul style="list-style-type: none"><li>· Vérifiez le réglage du Proportions dans l'OSD Paramètres affichage.</li><li>· Réinitialisez le moniteur pour restaurer les réglages d'usine.</li></ul>
Impossible de régler le moniteur avec les boutons du panneau frontal	L'OSD n'apparaît pas à l'écran	<ul style="list-style-type: none"><li>· Éteignez le moniteur, débranchez et rebranchez le câble d'alimentation, puis allumez le moniteur.</li></ul>
Pas de signal d'entrée lorsque les commandes sont utilisées	Pas d'image, le voyant est blanc	<ul style="list-style-type: none"><li>· Vérifiez la source du signal. Assurez-vous que l'ordinateur n'est pas en mode d'économie d'énergie en déplaçant la souris ou en appuyant sur une touche du clavier.</li><li>· Vérifiez que le câble de signal est branché correctement. Rebranchez le câble de signal si nécessaire.</li><li>· Réinitialisez l'ordinateur ou le lecteur vidéo.</li></ul>
L'image ne remplit pas l'écran entier	L'image n'est pas aussi longue ou aussi large que l'écran	<ul style="list-style-type: none"><li>· En raison des différents formats vidéo (proportions) des DVD, le moniteur peut ne pas s'afficher en plein écran.</li><li>· Exécutez le diagnostic intégré.</li></ul>




# Annexe

## Avis de la FCC (États-Unis uniquement) et autres informations réglementaires

Pour les avis de la FCC et les autres informations réglementaires, consultez le site Web de conformité réglementaire situé à l'adresse [https://www.dell.com/regulatory\\_compliance](https://www.dell.com/regulatory_compliance).

## Contacteur Dell

Pour les clients aux États-Unis, appelez le 800-WWW-DELL (800-999-3355).

 **REMARQUE : Si vous ne disposez d'aucune connexion Internet active, vous pouvez trouver des informations de contact sur votre facture d'achat, votre bon de livraison, votre ticket de caisse ou sur le catalogue de produits Dell.**

Dell propose plusieurs options de service et d'assistance en ligne et par téléphone. La disponibilité varie selon le pays et le produit, et certains services peuvent ne pas être disponibles dans votre région.

- Assistance technique en ligne — <http://www.dell.com/support/monitors>

## Base de données des produits de l'UE pour l'étiquetage énergétique et la fiche d'information sur le produit

**S2421H:** <https://eprel.ec.europa.eu/qr/345960>

**S2721H:** <https://eprel.ec.europa.eu/qr/345965>

