

Dell S2319HS/S2719HS

Uporabniški priročnik

Model: S2319HS/S2719HS
Predpisani model: S2319HSst/S2719HSst





OPOMBA: OPOMBA označuje pomembne informacije o uporabi vašega računalnika.



POZOR: POZOR označuje morebitno nevarnost za strojno opremo ali izgubo podatkov, če ne upoštevate pravil.



OPOZORILO: OPOZORILO označuje morebitno nevarnost za povzročitev materialne škode, možnost telesne poškodbe ali povzročitev smrti.

Copyright © 2018-2019 Dell Inc. ali hčerinske družbe. Vse pravice pridržane. Dell, EMC in druge blagovne znamke so blagovne znamke družbe Dell Inc. ali njenih hčerinskih družb. Druge blagovne znamke so morda blagovne znamke njihovih lastnikov.

2019 – 10

Rev. A01

Vsebina

Več informacij o zaslonu	5
Vključeni sestavni deli	5
Funkcije izdelka	6
Več informacij o delih in kontrolnikih	7
Specifikacije zaslona	11
Plug-and-Play	18
Pravilniku o kakovosti in slikovnih točkah zaslona LCD	18
Nastavitev zaslona	19
Pritrjevanje stojala	19
Uporaba funkcije nagiba, vrtenja in navpične razširitve	20
Konfiguracija funkcije vrtenja v pogovornem oknu	21
»Lastnosti zaslona« v računalniku	21
Priključitev zaslona	22
Razporejanje kablov	24
Odstranjevanje stojala za monitor	24
Vgradnja na steno (izbirno)	25
Upravljanje zaslona	26
Vklop zaslona	26
Uporaba kontrolnikov na sprednji strani	26
Uporaba zaslonskega menija (OSD)	29




Odpravljanje težav	50
Samodejni preskus	50
Vgrajena diagnostika.	51
Pogoste težave	52
Težave izdelka	55
Težave, značilne za univerzalno serijsko vodilo (USB)	55
Dodatek	57
Varnostni ukrepi	57
Obvestila Zvezne komisije za komunikacije (velja samo za ZDA) in druge informacije o predpisih	57
Obrnite se na Dell	57
Nastavitev zaslona	58
Smernice za vzdrževanje	60
Razporeditev nožic.	61



Več informacij o zaslonu

Vključeni sestavni deli

Monitorju so priloženi sestavni deli, navedeni v tabeli. Preverite, ali ste prejeli vse sestavne dele, in si oglejte [Stik z družbo Dell](#), če kateri koli del manjka.

 **OPOMBA:** Nekateri sestavni deli so lahko dodatna oprema, zato morda niso priloženi monitorju. Nekatere funkcije morda niso na voljo v nekaterih državah.

	Zaslon
	Stojalo
	Ohišje stojala
	Napajalni kabel (se razlikuje glede na državo)




	Kabel USB 3.0 v smeri od naprave (omogoča vrata USB na monitorju)
	Kabel HDMI
	<ul style="list-style-type: none"> • Vodnik za hitri začetek • Varnostne, okoljske in zakonsko predpisane informacije

Funkcije izdelka

Monitor **Dell S2319HS/S2719HS** ima aktivno matriko, tehnologijo TFT, zaslon LCD in LED osvetlitev ozadja. Funkcije monitorja vključujejo:

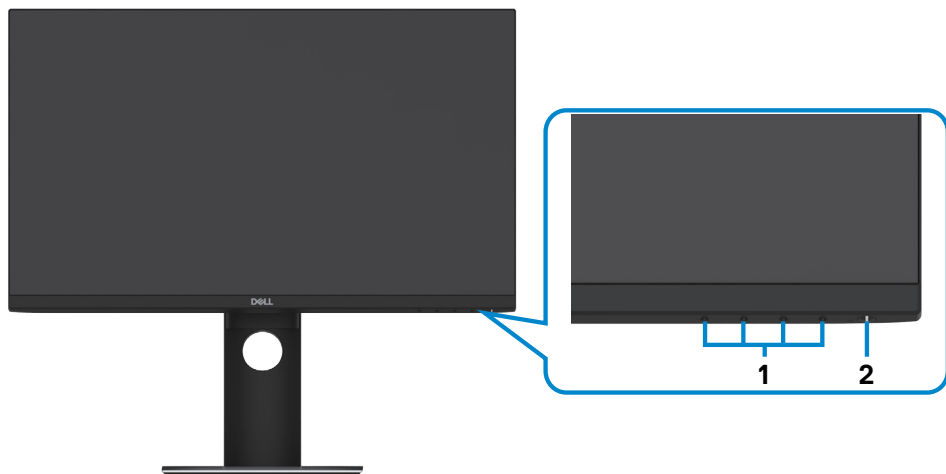
- **S2319HS:** 58,4 cm (23,0-palčno) aktivno področje zaslona, merjeno po diagonalni.
- **S2719HS:** 68,6 cm (27-palčno) aktivno področje zaslona, merjeno po diagonalni.
- Ločljivost do 1920 x 1080 slikovnih pik (16:9) s podporo za celozaslonski način pri nižjih ločljivostih.
- 72% barvna lestvica.
- Možnosti nagiba, odklona, nastavitve višine in vrtenja.
- Odstranljivi podstavek z luknjami za vgradnjo v velikosti 100 mm po standardu VESA™ (Video Electronics Standards Association) za prilagodljive namestitve.
- Digitalni priključki z vrati DisplayPort in HDMI.
- Opremljen z enim priključkom USB za povratni tok in štirimi priključki USB za sprejemni tok.
- Možnost uporabe funkcije »plug and play«, če jo vaš sistem podpira.
- Prilaganja na zaslonu za enostavno nastavitve in optimizacijo zaslona.
- Reža z varnostno ključavnico.
- Zaklep stojala.
- Poraba energije 0,3 W v stanju pripravljenosti (spanje).
- Povečajte udobje oči z zaslonom brez utripanja.

 **OPOMBA:** Modra svetloba iz monitorja lahko dolgoročno poškoduje oči ter povzroči njihovo utrujenost in naprežanje. Funkcija ComfortView je zasnovana za zmanjšanje količine modre svetlobe, ki jo oddaja monitor, s čimer poveča udobje oči.



Več informacij o delih in kontrolnikih

Pogled od spredaj



Oznaka	Opis	Uporaba
1	Funkcijske tipke	S funkcijskimi tipkami prilagodite elemente v zaslonskem meniju. (Več informacij najdete v poglavju Uporaba kontrolnikov na sprednji plošči).
2	Gumb za vklop/izklop napajanja (z indikatorjem LED)	S tipko za vklop/izklop vklopite in izklopite monitor.



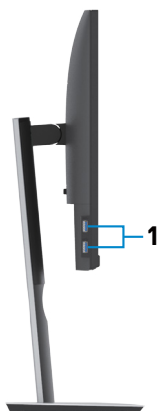
Pogled od zadaj



Oznaka	Opis	Uporaba
1	Luknje za vgradnje, skladne s standardom VESA (100 mm x 100 mm – pokrov VESA je pritrjen na zadnji strani)	Zaslon, vgrajen na steno s kompletom za vgradnjo na steno, ki je združljiv s standardom VESA (100 mm x 100 mm).
2	Gumb za sprostitvev stojala	Sprostite stojalo z zaslona.
3	Reža z varnostno ključavnico	Zaklene zaslon (ključavnica ni vključena).
4	Oznaka s črtno kodo, serijsko številko in servisom	Na to oznako se sklicujte, če se želite obrniti na Dell za tehnično podporo.
5	Reža za upravljanje kablov	Kable povlecite skozi režo in jih tako razporedite.



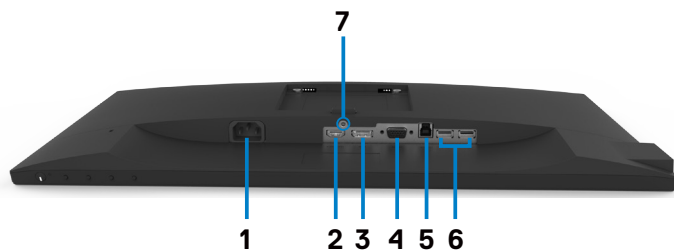
Prikaz s strani



Oznaka	Opis	Uporaba
1	Vrata USB v smeri proti napravi (2)	Priključite napravo USB. OPOMBA: Ta priključek lahko uporabite šele, ko ste priključili kabel USB v računalnik in v priključek USB v smeri od naprave na monitorju.



Pogled od spodaj



Oznaka	Opis	Uporaba
1	Priključek za napajanje AC	Za priključitev napajalnega kabla zaslona.
2	Priključek HDMI	Priklopite računalnik s kablom HDMI.
3	Priključek DP	Priključite na računalnik s kablom DP (izbirno).
4	Priključek VGA	Priključite na računalnik s kablom VGA (izbirno).
5	Vrata USB v smeri od naprave	V računalnik priključite kabel USB, ki je bil priložen monitorju. Ko je kabel priključen, lahko na monitorju uporabljate priključke USB v smeri k napravi.
6	Vrata USB v smeri proti napravi (2)	Priključite napravo USB. Te priključke lahko uporabite šele, ko priključite kabel USB iz računalnika na monitor.
7	Ključavnica stojala	Za zaklepanje stojala na zaslon z vijakom M3 x 6 mm (vijak ni priložen).



Specifikacije zaslona

Model	S2319HS	S2719HS
Vrsta zaslona	Aktivna matrika – TFT LCD	
Vrata panela	Tehnologija preklapljanja v ravnini (IPS)	
Razmerje višina/širina	16:9	
Mere vidne slike		
Diagonala	58,4 cm (23,0 palcev)	68,6 cm (27,0 palcev)
Aktivno območje		
Vodoravno	509,18 mm (20,05 palcev)	597,88 mm (23,54 palcev)
Navpično	286,42 mm (11,28 palcev)	336,31 mm (13,24 palcev)
Območje	145839,33 mm ² (226,05 palcev ²)	201073,02 mm ² (311,67 palcev ²)
Razdalja slikovne točke	0,265 mm x 0,265 mm	0,311 mm x 0,311 mm
Št. slikovnih točk na palec (PPI)	96	82
Vidni kot		
Vodoravno	178SDgr (tipična)	
Navpično	178SDgr (tipična)	
Svetlost	250 cd/m ² (tipična)	300 cd/m ² (tipična)
Razmerje kontrasta	1000 : 1 (tipična)	
Premaz zaslona	Proti bleščanju s trdoto 3H	
Osvetlitev ozadja	Sistem osvetlitve robov z diodami LED	
Odzivni čas (od sive do sive)	5 ms (hitri način) 8 ms (Način »OBİÇAJNO«)	
Barvna globina	16,7 milijona barv	
Barvna lestvica	CIE 1931(72 %) OPOMBA: Običajna barvna lestvica temelji na preskusnih standardih CIE1976 (82 %) in CIE1931 (72 %).	
Povezljivost	<ul style="list-style-type: none"> • 1 x priključek HDMI (HDCP 1.4) • 1 x priključek DP 1.2 • 1 x priključek VGA • 1 x priključek USB 3.0 • 2 x priključka USB 2.0 za sprejemni tok (na hrbtni strani) • 2 x priključka USB 3.0 za sprejemni tok (ob strani) 	



Širina roba (med ohišjem monitorja in aktivnim območjem)	5,40 mm (zgoraj/levo/desno) 19,86 mm (spodaj)	6,00 mm (zgoraj/levo/desno) 20,70 mm (spodaj)
Prilagajanje		
Stojalo, nastavljivo po višini Nagib Vodoravno vrtenje Navpično vrtenje	130 mm -5SDgr do 21SDgr -45SDgr do 45SDgr -90SDgr do 90SDgr	
Združljivost z aplikacijo Dell Display Manager (DDM)	Preprosto urejanje in druge pomembne funkcije	
Varnost	Reža za ključavnico (kabelska ključavnica je na prodaj posebej)	

Specifikacije ločljivosti

Model	S2319HS/S2719HS
Vodoravni razpon pregleda	30 kHz do 83 kHz (Samodejno)
Navpični razpon pregleda	56 Hz do 76 Hz (Samodejno)
Najvišja vnaprej nastavljena ločljivost	1920 x 1080 pri 60 Hz
Zmogljivosti prikaza videa (predvajanje VGA in DP in HDMI)	480i, 480p, 576i, 576p, 720p, 1080i, 1080p



Vnaprej nastavljeni načini prikaza

Način prikaza	Vodoravna frekvenca (kHz)	Navpična frekvenca (Hz)	Obdelava slikovnih točk (MHz)	Polarnost sinhronizacije (vodoravna/navpična)
VESA, 640 x 480	31,5	60,0	25,2	-/-
VESA, 640 x 480	37,5	75,0	31,5	-/-
IBM, 720 x 400	31,5	70,0	28,3	-/+
VESA, 800 x 600	37,9	60,0	40,0	+/+
VESA, 800 x 600	46,9	75,0	49,5	+/+
VESA, 1024 x 768	48,4	60,0	65,0	-/-
VESA, 1024 x 768	60,0	75,0	78,8	+/+
VESA, 1152 x 864	67,5	75,0	108,0	+/+
VESA, 1280 x 1024	64,0	60,0	108,0	+/+
VESA, 1280 x 1024	80,0	75,0	135,0	+/+
VESA, 1600 x 900	60,0	60,0	108,0	+/+
VESA, 1920 x 1080	67,5	60,0	148,5	+/+

Električne specifikacije

Model	S2319HS/S2719HS
Vhodni videოსignali	<ul style="list-style-type: none">• Digitalni videოსignal za posamezne diferencialne linije Za diferencialno linijo pri 100 ohmov impedance• Podpora za vhodne signale VGA/DP/HDMI
Vhodna napetost/frekvenca/tok	100–240 V AC/50 ali 60 Hz \pm 3 Hz/1,5 A (največ)
Vhodni tok	120 V: 30 A (največ) pri 0 °C (hladni zagon) 240 V: 60 A (največ) pri 0 °C (hladni zagon)



Fizične karakteristike

Model	S2319HS	S2719HS
Vrsta signalnega kabla	<ul style="list-style-type: none"> • Digitalni: DisplayPort, 20 nožic • Digitalni: HDMI, 19 nožic • Analogni: D-Sub, 15-nožični • Digitalni: Kabel USB, 9 nožic 	
Dimenzije (s stojalom)		
Višina (razširjeno)	481,1 mm (18,94 palcev)	524,3 mm (20,64 palcev)
Višina (strnjeno)	351,1 mm (13,82 palcev)	394,3 mm (15,52 palcev)
Širina	520,0 mm (20,47 palcev)	609,9 mm (24,01 palcev)
Globina	166,0 mm (6,54 palcev)	185,0 mm (7,28 palcev)
Dimenzije (brez stojala)		
Višina	311,7 mm (12,27 palcev)	363,0 mm (14,29 palcev)
Širina	520,0 mm (20,47 palcev)	609,9 mm (24,01 palcev)
Globina	41,3 mm (1,63 palcev)	42,8 mm (1,69 palcev)
Dimenzije stojala		
Višina (razširjeno)	400,8 mm (15,78 palcev)	418,4 mm (16,47 palcev)
Višina (strnjeno)	353,4 mm (13,91 palcev)	371,0 mm (14,61 palcev)
Širina	206,0 mm (8,11 palcev)	245,0 mm (9,65 palcev)
Globina	166,0 mm (6,54 palcev)	185,0 mm (7,28 palcev)
Spodnja stran	206,0 mm x 166,0 mm (8,11 palcev x 6,54 palcev)	245,0 mm x 185,0 mm (9,65 palcev x 7,28 palcev)
Teža		
Teža z embalažo	7,00 kg (15,43 lb)	9,05 kg (19,95 lb)
Teža s stojalom in kablji	5,11 kg (11,27 lb)	6,67 kg (14,70 lb)
Teža brez stojala (za vgradnjo na steno ali vgradnjo VESA – brez kablov)	3,11 kg (6,86 lb)	4,35 kg (9,59 lb)
Teža stojala	1,67 kg (3,68 lb)	1,93 kg (4,25 lb)



Okoljske karakteristike

Model	S2319HS/S2719HS
Standardi, s katerimi je izdelek skladen	
<ul style="list-style-type: none"> • Monitor ima potrdilo o skladnosti s programom ENERGY STAR • Zasloni s certifikatom TCO • Skladen z direktivo RoHS • Monitor brez BFR/PVC (vključno z zunanji kabli) • Steklo brez arzenika in zaslonska plošča brez živega srebra 	
Temperatura	
V času delovanja	0°C do 40°C (32°F do 104°F)
V času nedelovanja	<ul style="list-style-type: none"> • Shranjevanje: -20°C do 60°C (-4°F do 140°F) • Prevoz: -20°C do 60°C (-4°F do 140°F)
Vlaga	
V času delovanja	20 % do 80 % (nekondenzirajoče)
V času nedelovanja	<ul style="list-style-type: none"> • Shranjevanje: 10% do 90% (nekondenzirajoče) • Prevoz: 10% do 90% (nekondenzirajoče)
Višina	
V času delovanja	5,000 m (16,404 ft) (največ)
V času nedelovanja	12,192 m (40,000 ft) (največ)
Oddajanje toplote	
S2319HS	131,37 BTU/uro (največ) 51,18 BTU/uro (običajno)
S2719HS	184,26 BTU/uro (največ) 56,62 BTU/uro (običajno)



Načini upravljanja energije

Če imate grafično kartico, skladno s standardom VESA DPM, ali programsko opremo, nameščeno v računalniku, lahko zaslon samodejno zmanjša porabo energije, ko ni v uporabi. Temu pravimo način varčevanja z energijo¹. Če računalnik zazna vnos tipkovnice, miške ali vnos druge naprave, zaslon samodejno omogoči polno zmogljivost. V naslednji tabeli si lahko ogledate porabo energije in signale funkcije za samodejno varčevanje z energijo.

S2319HS

Načini VESA	Vodoravna sinhronizacija	Navpična sinhronizacija	Video	Indikator napajanja	Poraba energije
Običajno delovanje	Aktivna	Aktivna	Aktivna	Bel	38,5 W (največ) ² 15 W (običajno)
Način izklopa aktivnosti	Neaktivna	Neaktivna	Izklopljen	Bel (svetleče)	Manj kot 0,3 W
Izklop	-	-	-	Izklopljen	Manj kot 0,3 W

Poraba energije P_{on}	11,9 W
Skupna poraba energije (TEC)	37,6 kWh

S2719HS

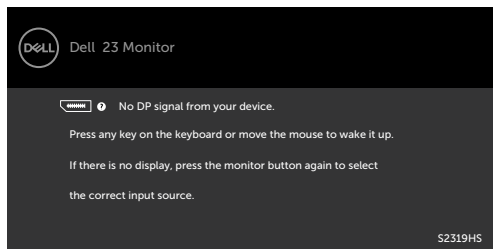
Načini VESA	Vodoravna sinhronizacija	Navpična sinhronizacija	Video	Indikator napajanja	Poraba energije
Običajno delovanje	Aktivna	Aktivna	Aktivna	Bel	54 W (največ) ² 16,3 W (običajno)
Način izklopa aktivnosti	Neaktivna	Neaktivna	Izklopljen	Bel (svetleče)	Manj kot 0,3 W
Izklop	-	-	-	Izklopljen	Manj kot 0,3 W

Poraba energije P_{on}	14,2 W
Skupna poraba energije (TEC)	44,6 kWh

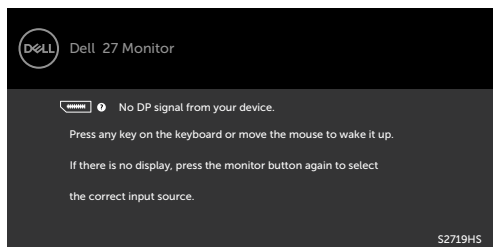


Zaslonski meni deluje samo v običajnem načinu delovanja. Če v načinu izklopa dejavnosti pritisnete poljuben gumb, se prikaže to sporočilo:

S2319HS



S2719HS




¹ Če želite popolnoma izklopiti porabo energije v načinu IZKLOPA, izključite kabel za napajanje AC iz zaslona.

² Največja poraba energije z najvišjo svetilnostjo in aktivnim priključkom USB.

Ta dokument je zgolj informacijske narave in ponazarja vrednosti, dosežene v preskusnem okolju. Meritve vašega izdelka se lahko razlikujejo, kar je odvisno od programske opreme, komponent in zunanje opreme, ki ste jo naročili, in se odpevujemo odgovornosti, da bomo takšne informacije posodabljali. Tudi stranka se ne sme zanašati na te informacije pri odločanju o električnih odstopanjih ipd. Za natančnost in dokončnost teh podatkov ni bila izdana nobena garancija, tako izrecna kot implicitna.

Aktivirajte računalnik in zaslon, če želite dostopati do zaslonskega menija.

 **OPOMBA:** Ta monitor ustreza zahtevam programa ENERGY STAR.



Ta izdelek izpolnjuje pogoje programa ENERGY STAR, če so uporabljene privzete tovarniške nastavitve, ki jih lahko obnovite s funkcijo »Factory Reset« (Tovarniška ponastavitve) v zaslonskem meniju. Če spremenite privzete tovarniške nastavitve ali omogočite druge funkcije, se poraba energije lahko poveča in prekorači omejitve, opredeljeno v programu ENERGY STAR.

 **OPOMBA:**

P_{on}: Poraba energije v vklopljenem stanju, kot je opredeljena v Energy Star 8.0.

TEC: Skupna poraba energije v kWh, kot je opredeljena v Energy Star 8.0.



Plug-and-Play

Zaslon lahko namestite v sistem, ki je združljiv s tehnologijo »Plug and Play«. Zaslon računalniku samodejno priskrbi podatke EDID (Extended Display Identification Data) prek protokolov DDC (Display Data Channel), tako da se računalnik lahko samodejno konfigurira in optimizira nastavitve zaslona. Večina zaslonov se namesti samodejno; vendar lahko izberete druge nastavitve. Če želite več informacij o spreminjanju nastavitve zaslona, preberite poglavje [Upravljanje zaslona](#).



Pravilniku o kakovosti in slikovnih točkah zaslona LCD

Ni neobičajno, če se med izdelavo zaslona LCD ena ali več slikovnih točk pozicionira na enem mestu v nespremenljivem stanju. V večini primerov je te stalne slikovne točke zelo težko opaziti in ne znižujejo kakovosti prikaza slika ali uporabe zaslona. Če želite več informacij o pravilniku o slikovnih točkah zaslona LCD, obiščite spletno stran podpore Dell na: www.dell.com/support/monitors.



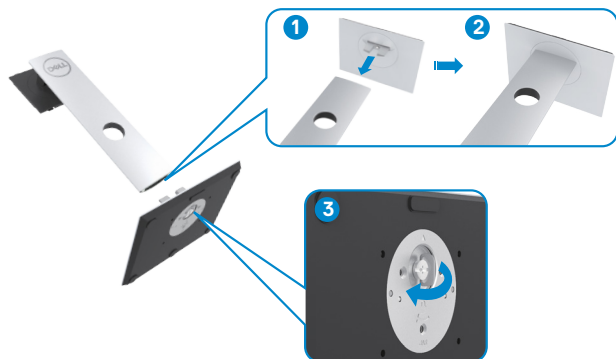
Nastavitev zaslona

Pritrjevanje stojala

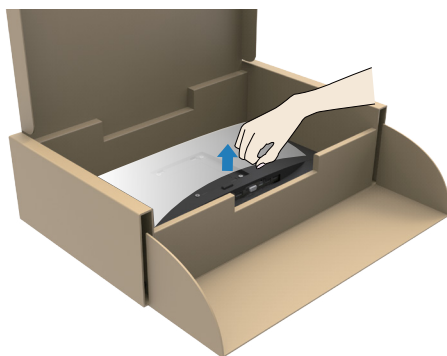
-  **OPOMBA:** Stojalo in osnova stojala se pri odpremi zaslona odstranita.
-  **OPOMBA:** Spodnja navodila veljajo samo za namestitev stojala, ki je bil priložen monitorju. Če želite namestiti stojalo, ki ste ga kupili pri katerem koli drugem viru, upoštevajte navodila za namestitev, priložena stojalu.

Stojalo za monitor namestite tako:

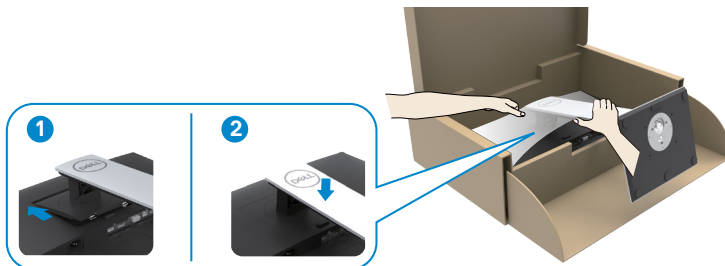
- 1 Upoštevajte navodila na embalažni škatli, da odstranite stojalo iz blazinice, ki ga ščiti.
- 2 Poravnajte jezičke na podstavku stojala z režami na držalu stojala in potisnite držalo stojala v podstavek stojala.
- 3 Odprite zapah na dnu podstavka stojala, privijte vijak tako, da ga zavrtite v smeri urinega kazalca, in nato zaprite zapah.



- 4 Dvignite pokrov, da omogočite dostop do območja nosilca VESA na hrbtni strani monitorja.



- 6 Namestite sklop stojala na monitor.
- a. Poravnajte in potisnite jezičke na vrhu sklopa stojala v reže na hrbtni strani monitorja.
 - b. Stojalo pritisnite navzdol, da se zaskoči na mestu.



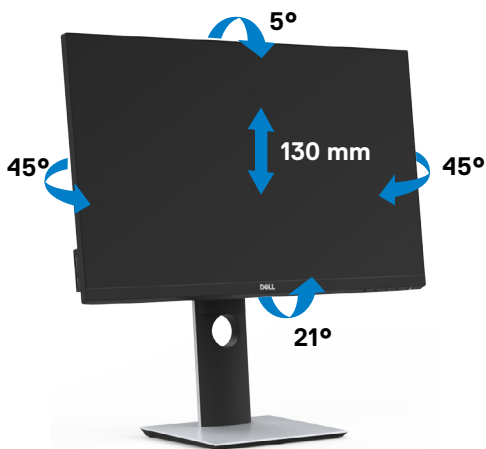
- 6 Dvignite monitor skupaj s stojalom in ga postavite.

POZOR: Monitor dvignite previdno in pazite, da vam ne zdrsne ali pade iz rok.

Uporaba funkcije nagiba, vrtenja in navpične razširitve

OPOMBA: Spodnja navodila veljajo samo za namestitev stojala, ki je bil priložen monitorju. Če želite namestiti stojalo, ki ste ga kupili pri katerem koli drugem viru, upoštevajte navodila za namestitev, priložena stojalu.

Ko je stojalo pritrjeno na zaslon, lahko zaslon nagnete in ga tako nastavite na kot gledanja, ki vam najbolj ustreza.



Vrtenje monitorja

⚠ POZOR: preden zavrtite monitor, zagotovite, da je navpično raztegnjen in ga nato nagnite nazaj do najvišjega kota. S tem preprečite morebitne poškodbe spodnjega roba zaslona.



OPOMBA: Če želite uporabljati funkcijo vrtenja zaslona (ležeča ali pokončna postavitve) z računalnikom Dell, potrebujete posodobljen grafični gonilnik, ki ni priložen monitorju. Če želite prenesti grafični gonilnik, obiščite spletno mesto www.dell.com/support in v razdelku Prenosi (Download) poiščite najnovejše različice gonilnikov za video (Video Drivers).

OPOMBA: Ko je monitor v pokončni postavitvi, boste morda opazili zmanjšanje zmogljivosti pri grafično zahtevnih opravilih (3D-igre in podobno).

Konfiguracija funkcije vrtenja v pogovornem oknu »Lastnosti zaslona« v računalniku

Ko ste zaslon zasukali, dokončajte postopek za prilagajanje nastavitvev za sukanje prikaza za vaš sistem, ki je opisan v nadaljevanju.

OPOMBA: Če ste zaslon priključili na računalnik, ki ni znamke Dell, obiščite spletno mesto gonilnika grafične kartice ali proizvajalca vašega računalnika in poiščite več informacij o sukanju »vsebine« prikaza.

Prilagoditev nastavitvev za sukanje prikaza:

- 1 Kliknite namizje z desno tipko miške in kliknite »Lastnosti«.
- 2 Izberite zavihek »Nastavitve« in kliknite »Dodatno«.
- 3 Če imate vgrajeno grafično kartico AMD, izberite zavihek »Sukanje« in nastavite želeno sukanje.
- 4 Če imate vgrajeno grafično kartico nVidia, kliknite zavihek »nVidia«, v levem stolpcu izberite »NVRotate« in nato še želeno vrsto sukanja.
- 5 Če imate vgrajeno grafično kartico Intel®, izberite zavihek »Grafika Intel«, kliknite »Lastnosti grafike«, izberite zavihek »Sukanje« in nastavite želeno vrsto sukanja.

OPOMBA: Če možnost sukanja ni prikazana ali ne deluje pravilno, obiščite spletno mesto www.dell.com/support in prenesite najnovejši gonilnik za grafično kartico.



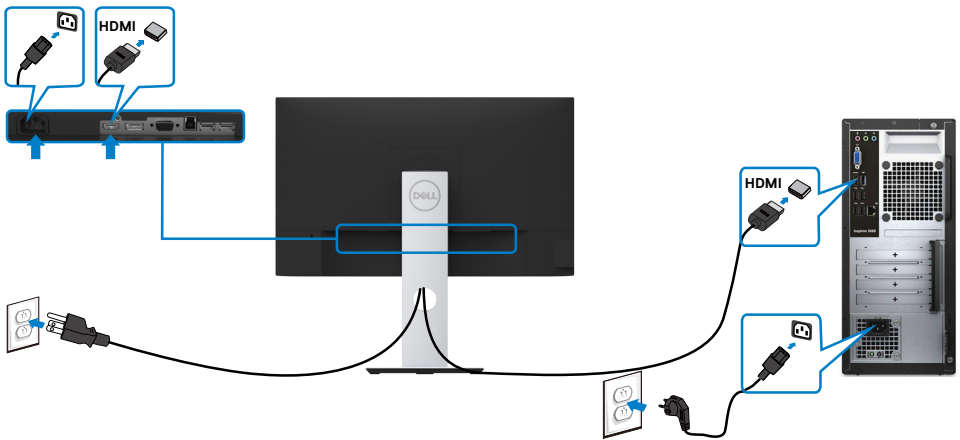
Priključitev zaslona

⚠ OPOZORILO: Preden se lotite katerih koli postopkov, upoštevajte **Varnostne ukrepe**.

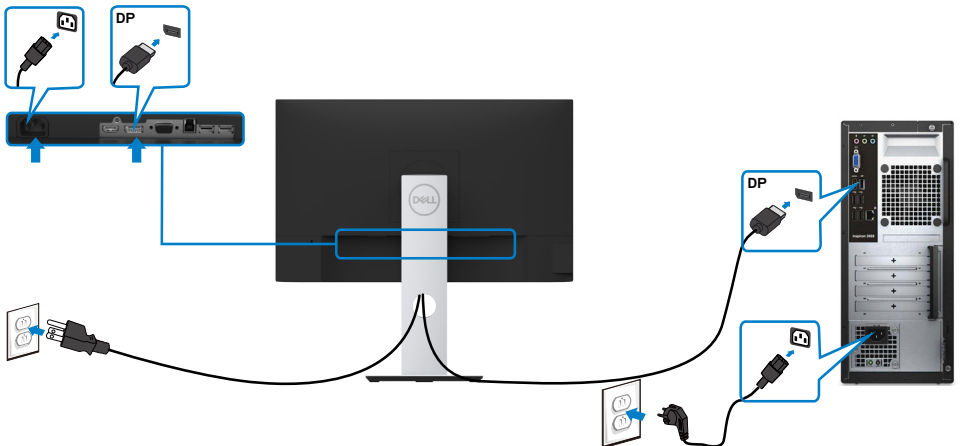
Priključitev zaslona na računalnik:

- 1 Izklopite računalnik.
- 2 Priključite kabel VGA/HDMI/DP v DP/USB iz zaslona na računalnik.
- 3 Vključite zaslon
- 4 V zaslonskem meniju izberite pravilni vhod in vklopite računalnik.

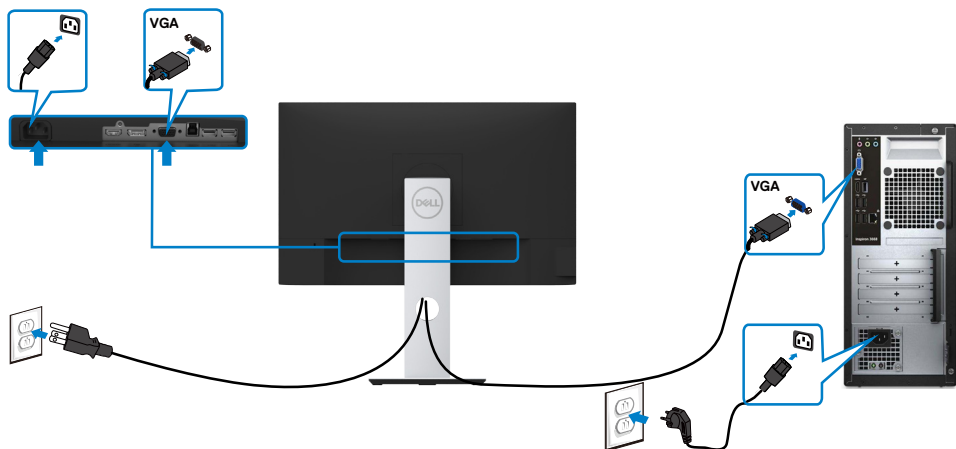
Priključitev kabla HDMI



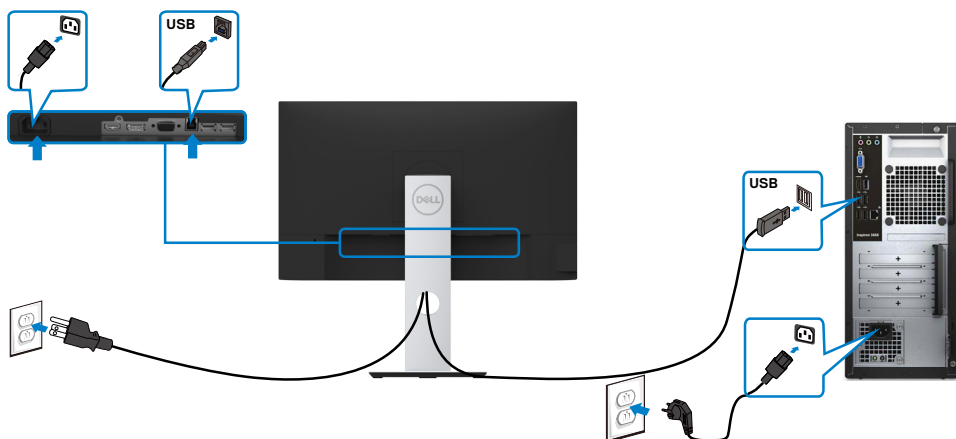
Priključitev kabla DP (izbirno)



Priključitev kabla VGA (izbirno)



Priključitev kabla USB



Razporejanje kablov



Potem ko ste na računalnik in zaslon priključili vse ustrezne kable, (preberite poglavje [Priključitev zaslona](#), v katerem boste našli več informacij o pritrjevanju kablov), jih razporedite, kot je prikazano na zgornji sliki.

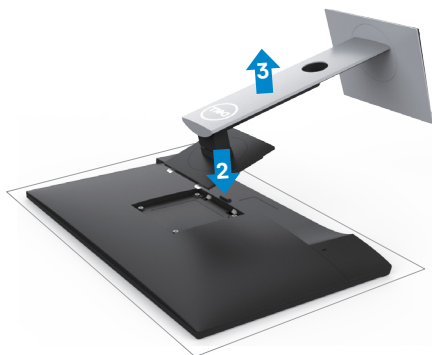
Odstranjevanje stojala za monitor

⚠ POZOR: Če pri odstranjevanju stojala ne želite opraskati zaslona LCD, zaslon postavite na mehko in čisto površino.

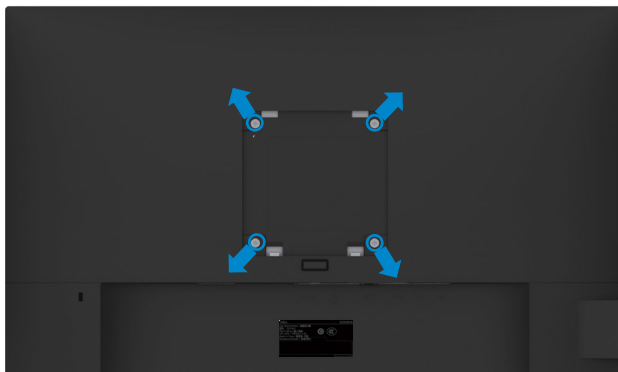
🔧 OPOMBA: Postopek, ki smo ga navedli v nadaljevanju, velja za privzeto stojalo. Če ste kupili stojalo druge znamke, preberite priloženo dokumentacijo, v kateri boste izvedeli več o nastavitvi stojala.

Odstranitev stojala:

- 1 Zaslon postavite na mehko krpo ali blazino.
- 2 Pritisnite gumb za sprostitev stojala in ga pridržite.
- 3 Dvignite stojalo in ga odstranite iz zaslona.



Vgradnja na steno (izbirno)



OPOMBA: Za priključitev zaslona na komplet za vgradnjo na steno uporabite vijake M4 x 10 mm.

Upoštevajte navodila, priložena paketu za vgradnjo na steno, ki je združljiv s standardom VESA.

- 1 Zaslona postavite na mehko krpo ali blazino na stabilni ravni mizi.
- 2 Odstranite stojalo.
- 3 S križnim vijakom Phillips odstranite štiri vijake, s katerimi je pritrjen plastični pokrov.
- 4 Na zaslon pritrdite nosilec za vgradnjo (dobite ga v kompletu za vgradnjo na steno).
- 5 Upoštevajte navodila, ki so priložena kompletu za vgradnjo zaslona na steno.

OPOMBA: Samo za nosilce za vgradnjo na steno, ki jih navaja družba UL in imajo najmanjšo zmogljivost teže/obremenitve 3,11 kg (S2319HS)/4,35 kg (S2719HS).



Upravljanje zaslona

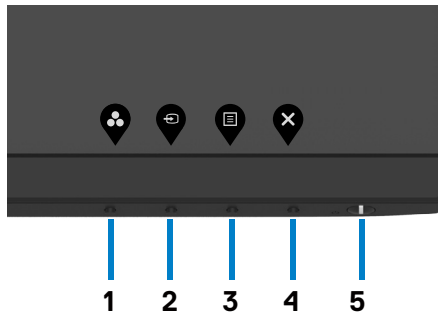
Vklop zaslona

Pritisnite gumb , da vklopite zaslon.




Uporaba kontrolnikov na sprednji strani

Uporabite kontrolne gumbе na sprednji strani zaslona, s katerimi lahko prilagajate karakteristike prikazane slike. Ko uporabljate te gumbе za prilagajanje kontrolnikov, se v zaslonskem meniju prikažejo številске vrednosti karakteristik, ko se te spreminjajo.



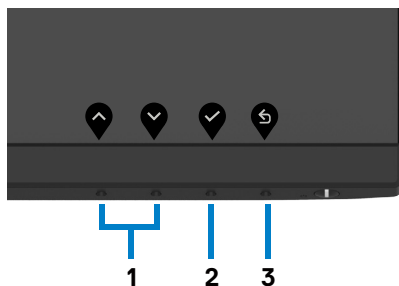
V tej tabeli si lahko ogledate opise gumbov na sprednji strani:





Gumb-na sprednji strani	Opis
1  Bližnjična tipka: Vnaprej nastavljeni načini	S tem gumbom lahko izbirate med različnimi vnaprej nastavljenimi barvnimi načini.
2  Bližnjična tipka: Vhod	S tem gumbom lahko izbirate med različnimi vhodnimi viri.
3  Menu	S tem gumbom prikažete zaslonski meni (OSD) in ga izberete. Preberite poglavje Dostop do sistema menijev .
4  Izhod	S tem gumbom se vrnete na glavni meni ali zaprete glavni zaslonski meni.
5  Gumb za vklop/izklop napajanja (s svetlobnim pokazateljem napajanja)	Z gumbom Napajanje vklopite zaslon ali ga izklopite. Bela lučka LED ponazarja, da je zaslon vklopljen in so omogočene vse funkcije. Žareča bela lučka LED ponazarja, da je zaslon v načinu varčevanja z energijo DPMS.



Gumb-na sprednji strani

Nastavitve slike lahko prilagodite z gumbi na sprednji strani zaslona.





Gumb na sprednji strani	Opis
1  Navzgor  Navzdol	S tipko Navzgor (povečate vrednost) , s tipko Navzdol pa (zmanjšate vrednost) elementov v zaslonskem meniju.
2  V redu	Z gumbom V redu potrdite svojo izbiro.
3  Nazaj	Z gumbom Nazaj prikažete prejšnji meni.

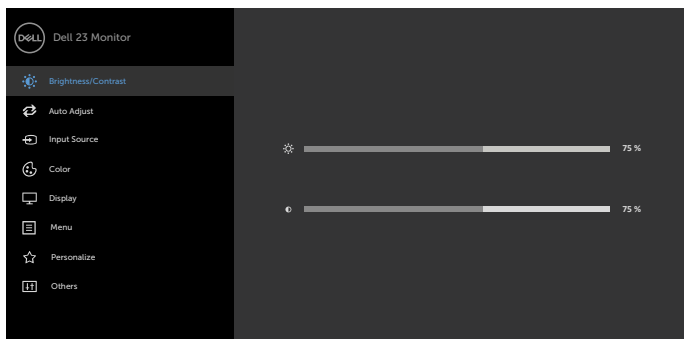


Uporaba zaslonskega menija (OSD)

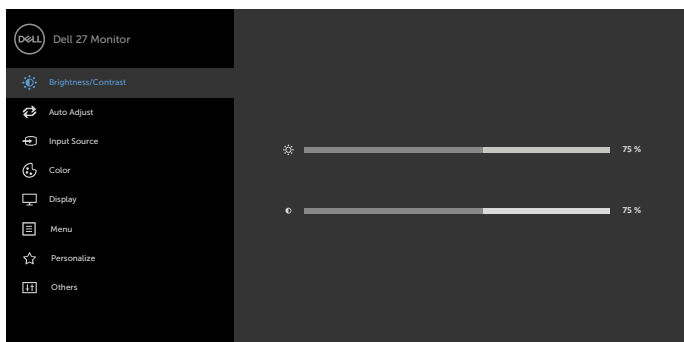
Dostop do sistema menijev






 **OPOMBA:** Spremembe, ki jih naredite v zaslonskem meniju, so samodejno shranjene vsakič, ko izberete drug menijski element, zaprete zaslonski meni ali počakate, da zaslonski meni izgine.

- 1 Pritisnite gumb , da zaženete zaslonski meni in prikažete glavni meni.
S2319HS










S2719HS



- 2 Pritisnite gumba  in , če želite preklapljati med možnostmi. Ko se premikate od ene do druge ikone, se označi ime možnosti.
- 3 Pritisnite gumb  ali , ali  da aktivirate označeno možnost.



- 4 Pritisnite gumba  in , da izberete želeni parameter.
- 5 Pritisnite gumb , da se premaknete na drsno palico, nato pa z gumboma  in  opravite spremembe in se pri tem ravnajte na indikatorje v meniju.
- 6 Izberite , da se vrnete v prejšnji meni, ali , da nastavitve sprejmete in se vrnete v prejšnji meni.

Ikona	Meni in podmeniji	Opis
-------	-------------------	------



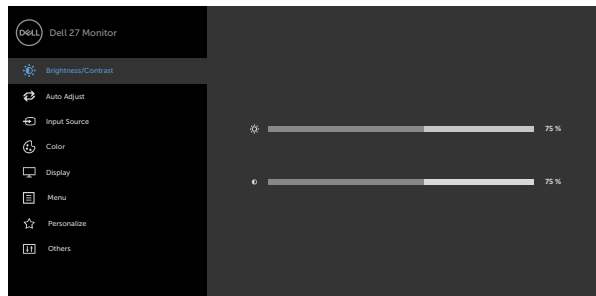
**Svetlost/
kontrast**


V tem meniju prilagajate **Brightness (Svetlost)** in **Contrast(kontrast)**.

S2319HS



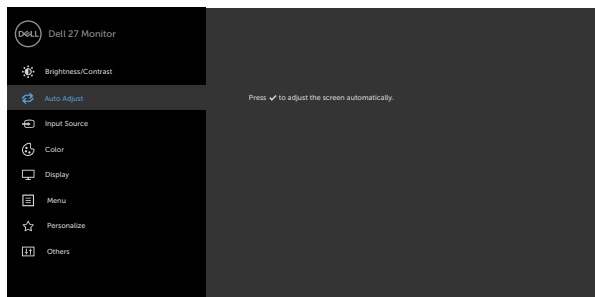
S2719HS



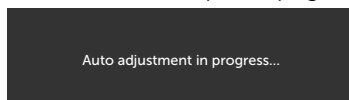
Ikona	Meni in podmeniji	Opis
	Svetlost	<p>Z možnostjo Brightness (Svetlost) prilagajate svetilnost svetlobe v ozadju (najmanjša vrednost 0, največja vrednost 100).</p> <p>Pritisnite gumb , da povečate svetlost.</p> <p>Pritisnite gumb , da zmanjšate svetlost.</p> <p>OPOMBA: Če je vklopljen dinamični kontrast, je ročno nastavljanje svetlosti onemogočeno.</p>
	kontrast	<p>Najprej nastavite svetlost, nato pa kontrast prilagodite le, če je to potrebno.</p> <p>Za povečanje kontrasta pritisnite tipko , za zmanjšanje kontrasta pa tipko  (v razponu med 0 in 100).</p> <p>S spreminjanjem kontrasta spreminjate razliko med temnimi in svetlimi deli slike na monitorju.</p>
	Avto Adjust (Samodejno prilagajanje)	<p>Čprav računalnik ob zagonu prepozna zaslon, funkcija Auto Adjustment (Samodejno prilagajanje) optimizira nastavitve zaslona za uporabo z vašo nastavitvijo.</p> <p>Funkcija Auto Adjustment (Samodejno prilagajanje) zaslonu omogoča, da samodejno prilagodi dohodni videosignal. Potem ko se funkcija Auto Adjustment (Samodejno prilagajanje) zaključi, lahko zaslon podrobneje prilagodite z možnostma Pixel Clock (Coarse) (Obdelava slikovne točke (grobo)) in Phase (Fine) (Faza (fino)) v meniju Display (Prikaz).</p>
S2319HS		
		



S2719HS



Ko se monitor samodejno prilagaja na trenutni vhod, se na črnem zaslonu odpre to pogovorno okno:



OPOMBA: v večini primerov s funkcijo **Avto Adjust (Samodejno prilagajanje)** pridobite najboljšo sliko za dano konfiguracijo.

OPOMBA: funkcija **Avto Adjust (Samodejno prilagajanje)** je na voljo samo, če je vaš zaslon priključen s kablom VGA.

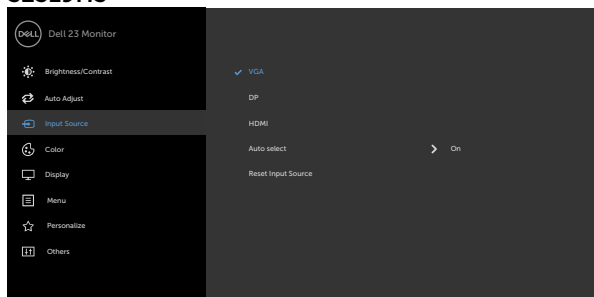




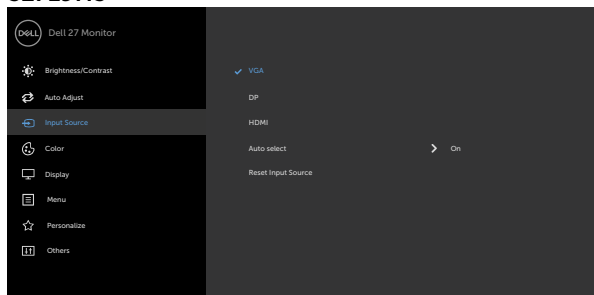
Vhod

V meniju **Input Source (Vhod)** lahko izbirate med različnimi videovhodi, ki so priključeni na zaslon.


S2319HS




S2719HS




VGA

Uporabite , da izberete vhod VGA.


DP

Uporabite , da izberete vhod DP.

HDMI

Uporabite , da izberete vhod HDMI.

Auto Select (Samodejna izbira)

Uporabite , da izberete možnost **Auto Select (Samodejna izbira)**; zaslon nato pregleda, kateri vhodi so na voljo.

Reset Input Source (Ponastavitev vhoda)

Ponastavi nastavitve vhoda zaslona na privzete nastavitve.

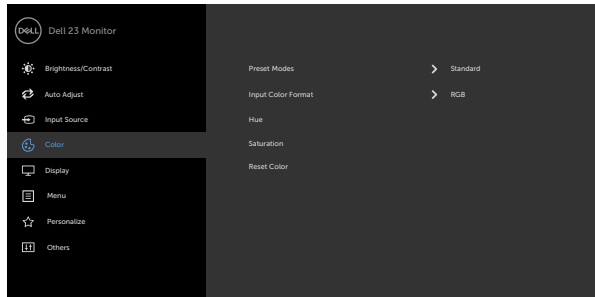




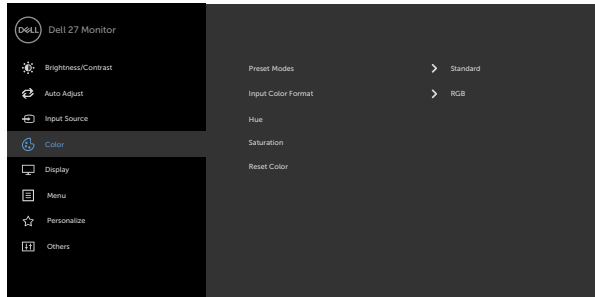
Color (Barva)

V meniju **Color (Barve)** lahko prilagodite način nastavitve barv.

S2319HS



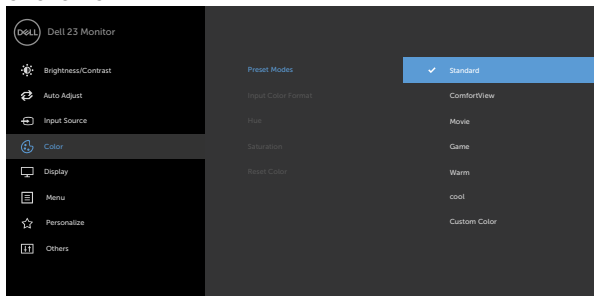
S2719HS



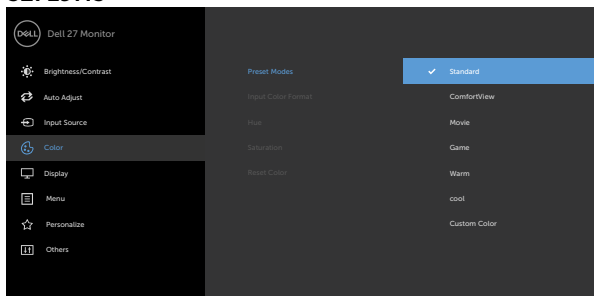
Vnaprej nastavljeni načini

Če izberete možnost **Preset Modes (Prednastavljeni načini)**, lahko na seznamu izberete med **Standard (Standardno)**, **ComfortView (Udobno gledanje)**, **Movie (Film)**, **Game (Igra)**, **Warm (Toplo)**, **Cool (Hladno)** in **Custom Color (Barva po meri)**.

S2319HS



S2719HS





- **Standard (Standardno):** privzete nastavitve barv. Ta možnost predstavlja privzeti vnaprej nastavljen način.
- **ComfortView:** Zmanjša količino modre barve, ki jo oddaja zaslon, da je gledanje manj utrudljivo za oči.

OPOMBA: Za zmanjšanje možnosti naprežanja oči ter bolečin v vratu, rokah, hrbtu ali ramenih zaradi dolgotrajne uporabe monitorja priporočamo naslednje:

- Zaslon namestite na razdalji 50–70 cm od oči.
- Pogosto mežikajte, da med delom z monitorjem vlažite oči.
- Vsaki dve uri si redno vzemite 20-minutni odmor.



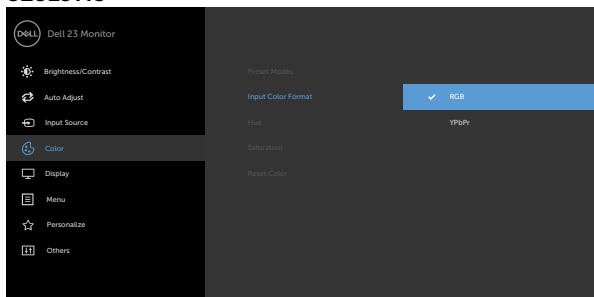
- Med odmori pogledajte proč od monitorja in se za vsaj 20 sekund zazrite v predmet, ki je oddaljen vsaj 6 metrov.
- Za sprostitve napetosti v vratu, rokah, hrbtu ali ramenih med odmori opravite raztezne vaje.
- **Movie (Film):** odlična izbira za predvajanje filmov.
- **Game (Igra):** odlična izbira za večino primerov igranja iger.
- **Warm (Tople barve):** poveča temperaturo barv. Na zaslonu so prikazane bolj tople barve z odtenkom rdeče/rumene.
- **Cool (Hladne barve):** zmanjša temperaturo barv. Na zaslonu so prikazane bolj hladne barve z odtenkom modre.
- **Custom Color (Barva po meri):** omogoča ročno prilagajanje nastavitvev barv. Z gumboma  in  prilagajate vrednosti rdeče, zelene in modre barve in tako ustvarite lasten vnaprej nastavljen barvni način.

Input Color Format (Vhodna oblika zapisa barv)

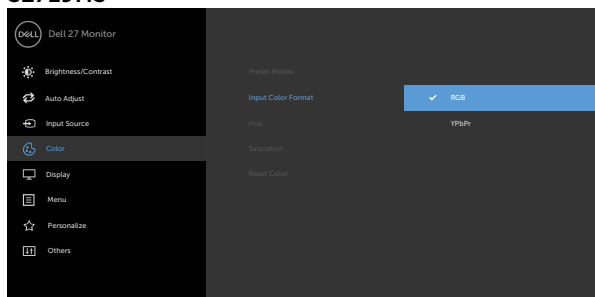
Omogoča, da način videovhoda nastavite na:

- **RGB:** To možnost izberite, če je monitor priključen na računalnik (ali predvajalnik DVD) prek kabla HDMI ali DP.
- **YPbPr:** to možnost izberite, če vaš predvajalnik DVD podpira izhod YPbPr.



S2319HS





S2719HS



Hue (Odtenek)

S tipkama  in  nastavite odtenek v razponu od 0 do 100.
OPOMBA: Prilagoditev odtenka je na voljo le v načinih »Film« in »Igra«.

Saturation (Nasičenost)

S tipkama  in  nastavite nasičenost v razponu od 0 do 100.
OPOMBA: Prilagoditev nasičenosti je na voljo le v načinih »Film« in »Igra«.

Reset Color (Ponastavi barve)

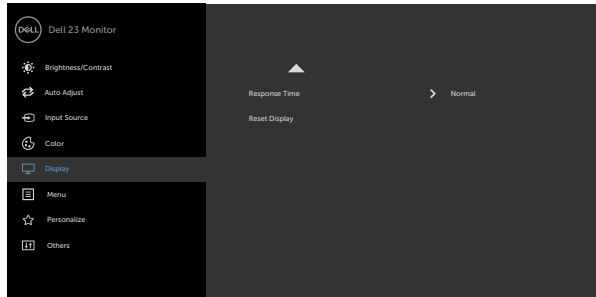
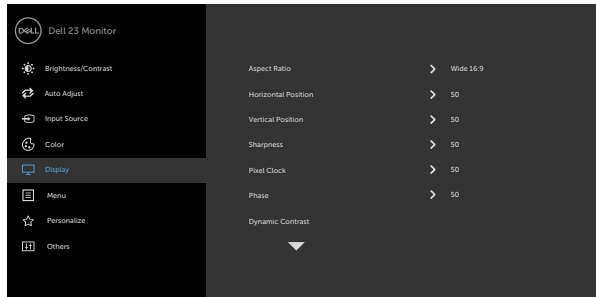
V tem meniju ponastavite barve zaslona na privzete nastavitve.



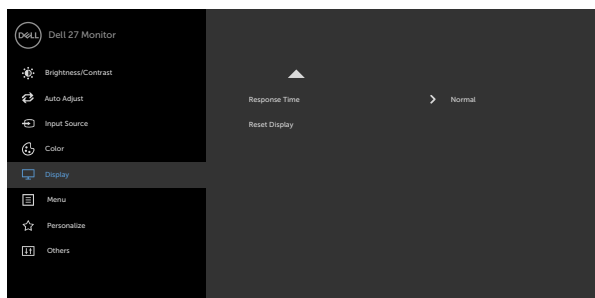
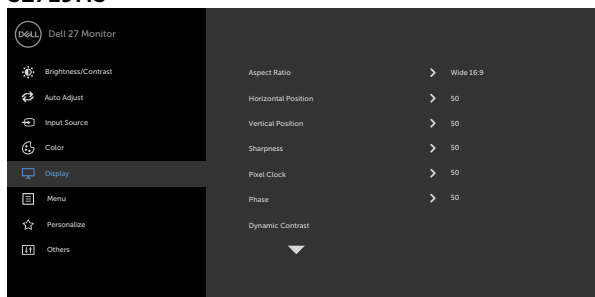


Display (Prikaz)

Sliko lahko prilagodite v meniju **Display (Prikaz)**.
S2319HS





S2719HS





Razmerje višina/širina

Prilagodite razmerje slike na **Wide 16:9 (Široko 16:9)**, **4:3** ali **5:4**.

Horizontal Position (Vodoravni položaj)

Z gumboma  ali  pomikate sliko v levo ali desno. Najmanjša vrednost je »0« (-). Največja vrednost pa »100« (+).

Vertical Position (Navpični položaj)

Z gumboma  ali  pomikate sliko navzgor ali navzdol. Najmanjša vrednost je »0« (-). Največja vrednost pa »100« (+).

OPOMBA: Prilagoditvi **Horizontal Position (Vodoravni položaj)** in **Vertical Position (Navpični položaj)** sta na voljo samo za vhod »VGA«.



Ikona	Meni in podmeniji	Opis
	Sharpness (Ostrina)	<p>S to funkcijo bo slika bolj ostra ali mehka.</p> <p>Z gumboma  ali  prilagajajte vrednost ostrine (med 0 in 100).</p> <p>Pritisnite  za ostrejšo sliko.</p>
	Pixel Clock (Obdelava slikovnih točk)	<p>Prilagoditvi Phase (Faza) in Pixel Clock (Obdelava slikovne točke) omogočata, da zaslon nastavite po svojih željah.</p> <p>Z gumboma  ali  prilagajajte nastavitve za kar najboljšo kakovost slike.</p>
	Phase (Faza)	<p>Če z nastavitvijo Phase (Faza) ne uspete pridobiti zadovoljivih rezultatov, uporabite prilagoditev Pixel Clock (Obdelava slikovne točke) (grobo) in nato znova prilagoditev Phase (fine) (Faza (fino)).</p> <p>OPOMBA: Prilagoditvi obdelave slikovne točke in faze sta na voljo samo, če je vaš zaslon priključen s kablom VGA.</p>
	Dynamic Contrast (Dinamični kontrast)	<p>Omogoča povečanje kontrasta za zagotovitev ostrejših slik z več prikazanimi podrobnostmi.</p> <p>Pritisnite tipko , da izberete vrednost »Vklop« ali »Izklop« za dinamični kontrast.</p> <p>OPOMBA: Le v prednastavljenih načinih »Igra« in »Film«.</p> <p>OPOMBA: Funkcija dinamičnega kontrasta zagotavlja večji kontrast, če izberete prednastavljeni način »Igra« in »Film«.</p>
	Response Time (Odzivni čas)	<p>Omogoča nastavitve odzivnega časa na vrednost »Običajno« ali »Hitro«.</p>
	Reset Display (Ponastavi prikaz)	<p>Obnovi privzete nastavitve zaslona.</p>

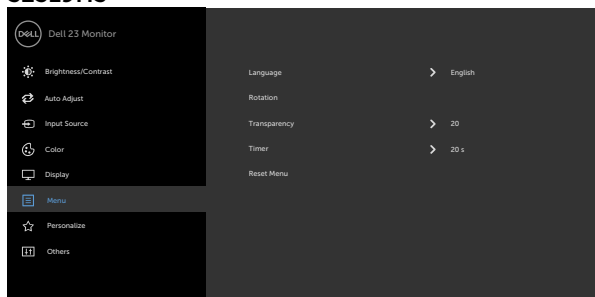




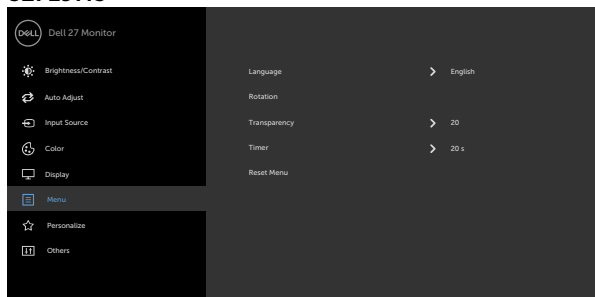
Menu

S to možnostjo prilagajate nastavitve zaslonskega menija, kot sta jezik zaslonskega jezika, čas prikaza zaslona itd.

S2319HS



S2719HS





Language (Jezik)

Izbirate lahko med osmimi različnimi jeziki zaslonskega menija (angleščina, španščina, francoščina, nemščina, portugalsčina (Brazilija), ruščina, poenostavljena kitajščina in japonsščina).

Rotation (Zasuk)



Zasučje zaslonski meni za 90 stopinj. Meni lahko prilagodite zasuku monitorja.

Transparency (Prosojnost)

Izberite to možnost, da spremenite meni prosojnosti z gumboma  in  (najm. vrednost 0/najv. vrednost 100).

Timer (Časovnik)

OSD Hold Time (Čas prikaza zaslonskega menija): nastavev, koliko časa je zaslonski meni še aktiven, po tem ko pritisnete gumb.

Z gumboma  in  prilagajate drsnik v korakih po 1 s (od 5 do 60 s).



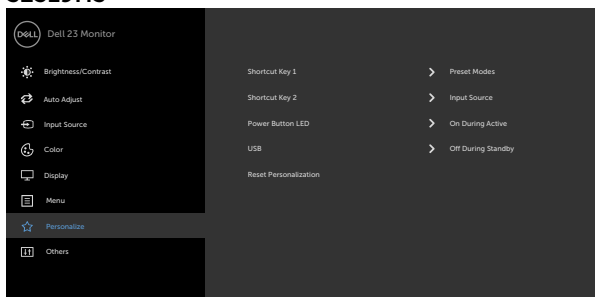
Ikona	Meni in podmeniji	Opis
-------	-------------------	------

Reset Menu (Meni ponastavitve)	Ponastavite nastavitve menija na privzete nastavitve.
---------------------------------------	---

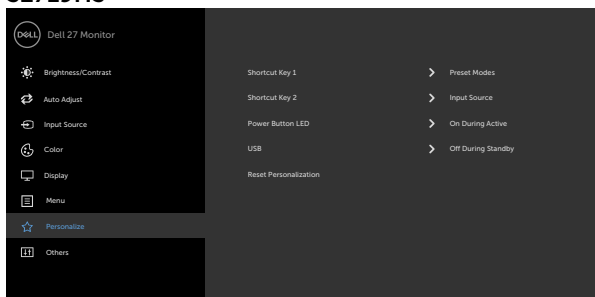


Personalize (Prilagodi)	Za bližnjično tipko lahko izberete eno od teh možnosti: »Preset Modes« (Vnaprej nastavljeni načini), »Brightness/Contrast« (Svetlost/kontrast), »Auto Adjust« (Samodejna prilagoditev), »Input Source« (Vir vhoda), »Aspect Ratio« (Razmerje višina/širina) in »Rotation« (Vrtenje).
--------------------------------	--

S2319HS



S2719HS



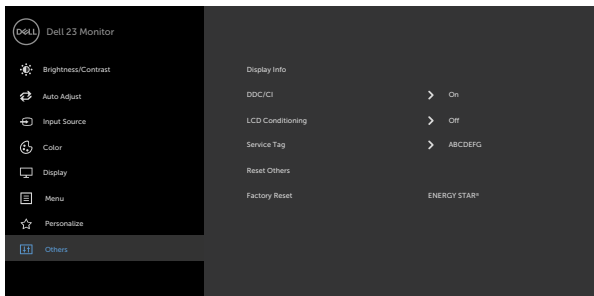
Power Button LED (Lučka LED gumba za vklop)	S to možnostjo lahko lučko napajanja nastavite na varčevanje energije.
--	--



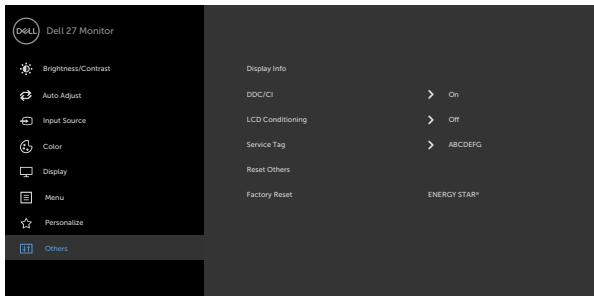
Ikona	Meni in podmeniji	Opis
USB		Omogoča vklop in izklop funkcije USB medtem, kot je monitor v stanju pripravljenosti. OPOMBA: Vkllop in izklop USB-ja v stanju pripravljenosti je mogoč le, če je kabel USB v smeri od naprave odklopljen. Če je kabel USB v smeri od naprave priključen, je ta možnost onemogočena in prikazana v sivi barvi.
Reset	Personalization (Ponastavi prilaganje)	Obnovi bližnjične tipke na privzete nastavitve.



Other (Drugo) Izberite to možnost, če želite prilagoditi nastavitve zaslonskega menija, kot so **DDC/CI**, **uravnavanje LCD-ja** in podobno. **S2319HS**



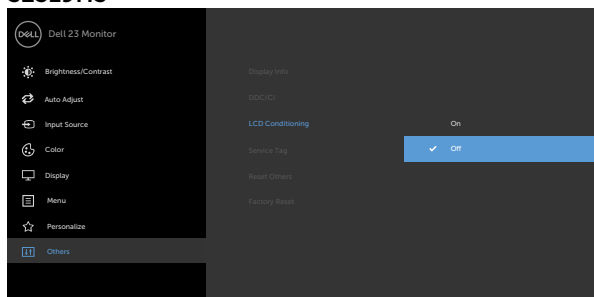
S2719HS



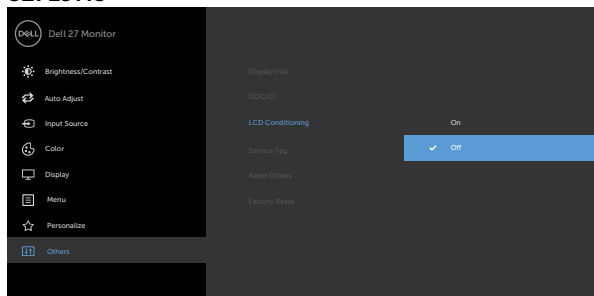
Ikona	Meni in podmeniji	Opis
	Display Info (Informacije o zaslonu)	Prikaže trenutne nastavitve zaslona.
	DDC/CI	<p>Z možnostjo DDC/CI (Display Data Channel/Command Interface) lahko prilagodite nastavitve zaslona s programsko opremo, ki je nameščena v računalniku.</p> <p>Če želite izklopiti to funkcijo, izberite Off (Izklop). S to funkcijo omogočite najboljšo uporabniško izkušnjo in optimalno učinkovitost delovanja svojega zaslona.</p> <p>S2319HS</p>  <p>S2719HS</p> 
	Urnvananje LCD-ja	<p>Pomaga zmanjšati redke primere vztrajnosti slike. Program se lahko izvaja nekaj časa, odvisno od stopnje vztrajnosti slike.</p> <p>Za začetek postopka izberite On (Vklop).</p>



S2319HS



S2719HS



**Service Tag
(Servisna
oznaka)**

Prikaže servisno oznako. Servisna oznaka je unikatni alfanumerični identifikator, ki podjetju Dell omogoča identifikacijo specifikacij izdelka in dostop do informacij o garanciji.

OPOMBA: Servisna oznaka je natisnjena tudi na nalepki na hrbtni strani pokrova.

**Reset Others
(Ponastavi
drugo)**

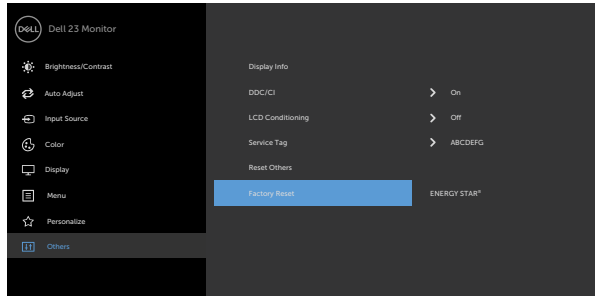
S to možnostjo ponastavite druge nastavitve, na primer **DDC/CI** na privzete nastavitve.



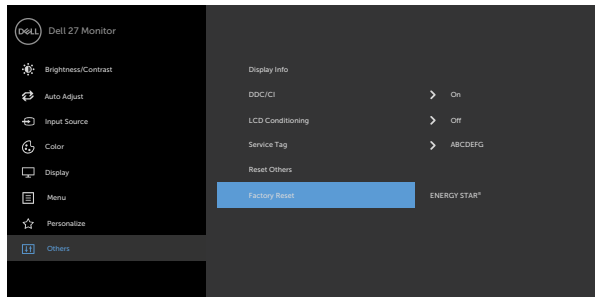
Factory Reset (Ponastavitev na privzete nastavitve)

Ponastavi vse vnaprej nastavljene vrednosti na privzete tovarniške nastavitve. To so tudi nastavitve, uporabljene za preskuse ENERGY STAR®.

S2319HS



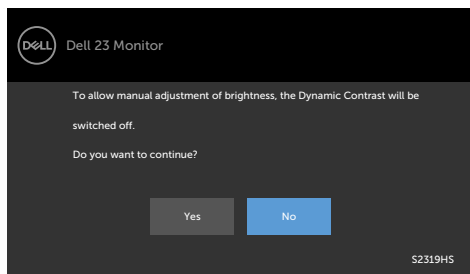
S2719HS



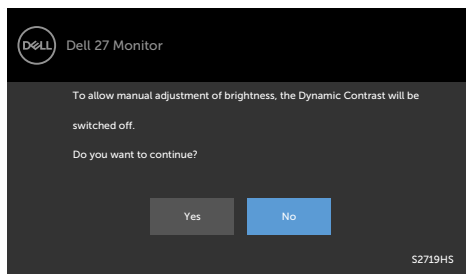
Opozorilna sporočila zaslonskega menija

Če je funkcija **dinamičnega kontrasta** omogočena (v prednastavljenih načinih »Igra« in »Film«), je ročno prilagajanje svetlosti onemogočeno.

S2319HS

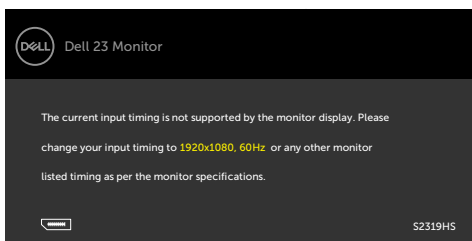


S2719HS

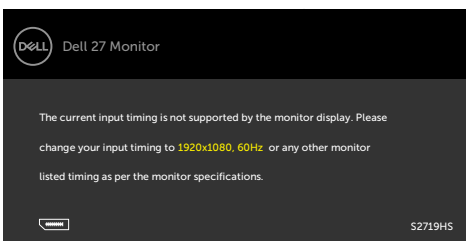


Če zaslon ne podpira določene ločljivosti, se prikaže to sporočilo:

S2319HS



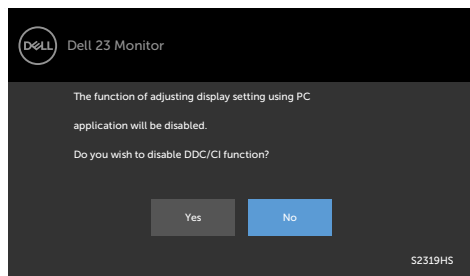
S2719HS



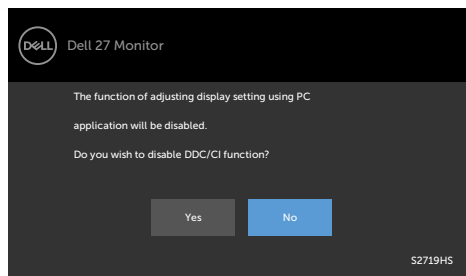
To pomeni, da se zaslon ni uspel sinhronizirati z dohodnim signalom računalnika. Preberite poglavje [Specifikacije zaslona](#), kjer boste izvedeli več o razponih vodoravne in navpične frekvence, ki jih ta zaslon podpira. Priporočeni način je 1920 x 1080.

Preden se funkcija DDC/UI onemogoči, se prikaže to sporočilo.

S2319HS

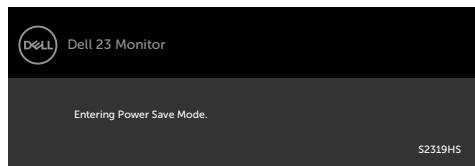


S2719HS

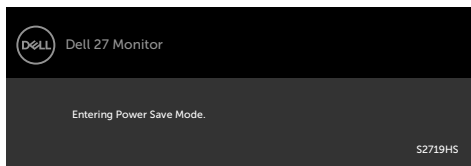


Ko zaslon preklopi na način **Power Save (Varčevanje energije)**, se prikaže to sporočilo:

S2319HS



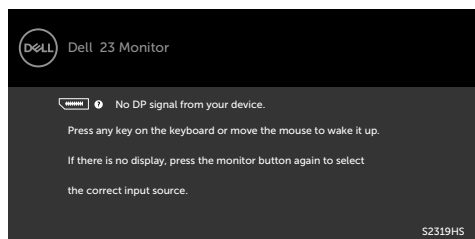
S2719HS



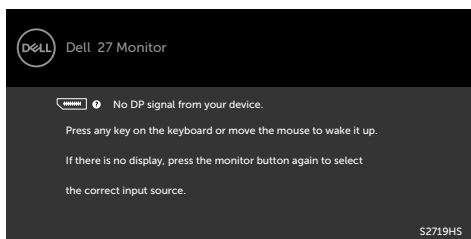
Aktivirajte računalnik in zaslon, če želite dostopati do [zaslonskega menija](#).

Če pritisnete kateri koli gumb, ki ni gumb za napajanje, se prikažejo ta sporočila, kar je odvisno od izbranega vhoda:

S2319HS

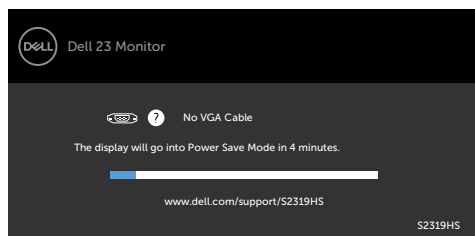


S2719HS

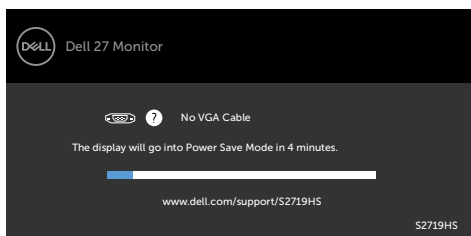


Če je izbran vhod VGA, DP, HDMI in ustrezní kabel ni priključen, se prikaže plavajoče pogovorno okno (glejte spodaj).

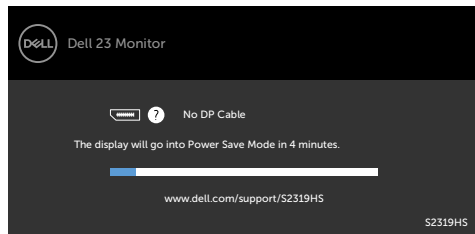
S2319HS



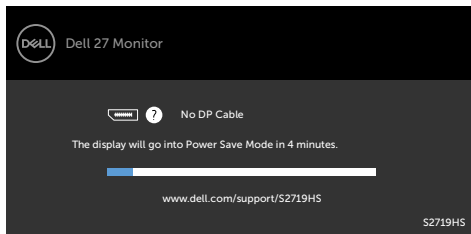
S2719HS



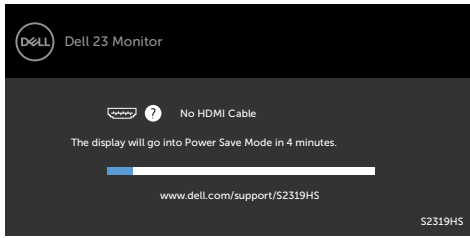
ali



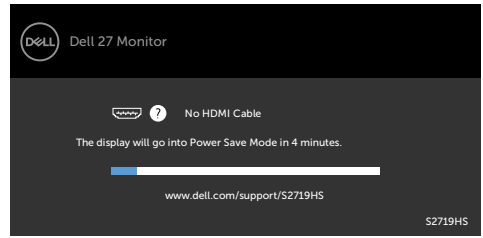
ali



ali



ali



Če želite več informacij, preberite poglavje [Odpravljanje težav](#).



Odpravljanje težav

⚠ OPOZORILO: Preden se lotite katerih koli postopkov v tem razdelku, upoštevajte **Varnostne ukrepe**.

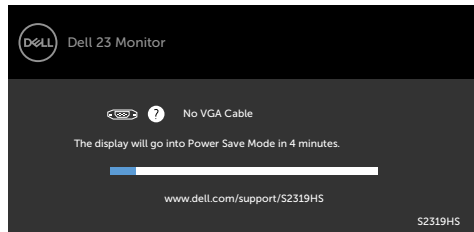
Samodejni preskus

Vaš zaslon ima vgrajeno funkcijo samodejnega preskusa, ki omogoča, da preverite, ali zaslon deluje pravilno. Če sta zaslon in računalnik pravilno priključena, a zaslon kljub temu ne prikazuje slike, sledite navodilom za zagon funkcije samodejnega preskusa:

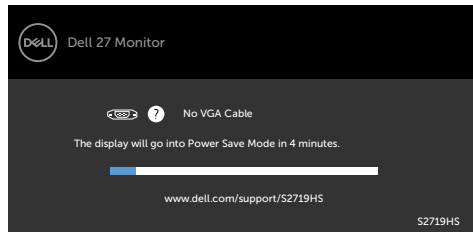
- 1 Izklopite računalnik in zaslon.
- 2 Videokabel izklopite z zadnje strani računalnika. Če želite zagotoviti pravilno delovanje samodejnega preskusa, z zadnje strani računalnika odstranite vse digitalne in analogne kable.
- 3 Vključite zaslon.

Če zaslon ne zazna videosignala in deluje pravilno, bi se moralo na zaslonu pojaviti plavajoče pogovorno okno (na črnem ozadju). Ko je način samodejnega preskusa aktiven, lučka LED za napajanje sveti belo. Eden od teh pogovornih oken (glejte spodaj) bo stalno prikazano na zaslonu, kar je odvisno od izbranega vhoda.

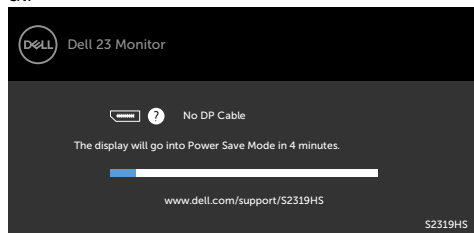
S2319HS



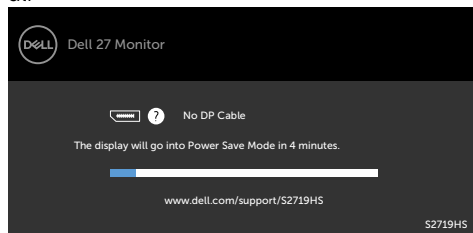
S2719HS



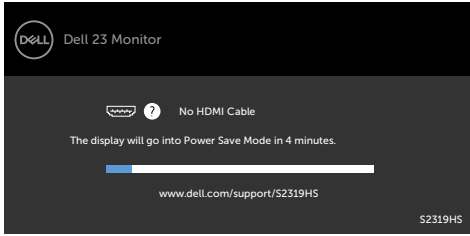
ali



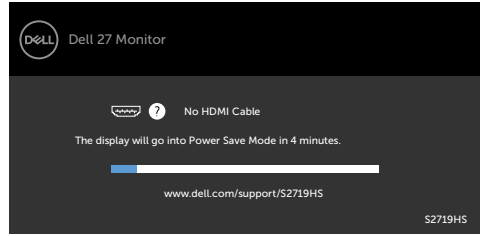
ali



ali



ali



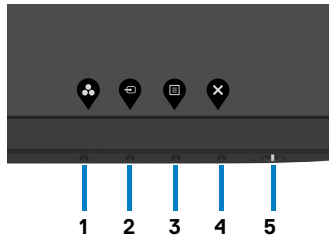
- 4 To okno se prikaže tudi med običajnim delovanjem sistema, če zaslon ne zazna več videokabla ali se kabel poškoduje.
- 5 Izklopite zaslon in znova priključite videokabel, nato pa vklopite računalnik in zaslon.

Če ste upoštevali navodila iz prejšnjega postopka, a vaš zaslon kljub temu še vedno ne prikazuje slike, preverite videokrmilnik in računalnik, saj zaslon deluje pravilno.

Vgrajena diagnostika

Vaš zaslon ima vgrajeno diagnostično orodje, s katerim lahko določite, ali so nepravilnosti slike na zaslonu težava zaslona, računalnika ali grafične kartice.

OPOMBA: Vgrajeno diagnostično orodje lahko zaženete samo, ko je videokabel izključen, zaslon pa je v načinu samodejnega preskusa.



Zagon vgrajenega diagnostičnega orodja:

- 1 Prepričajte se, da se na površini računalniškega zaslona ne nabira prah.
- 2 Videokabel izključite z zadnje strani računalnika ali zaslona. Zaslon nato preklopi na način samodejnega preskusa.
- 3 Pritisnite **1. gumb** in ga pridržite 5 s. Pojavi se siv zaslon.
- 4 Temeljito preverite, ali so se na zaslonu pojavile nepravilnosti.
- 5 Ponovno pritisnite **1. gumb** na sprednji strani zaslona. Barva zaslona se spremeni v rdečo.
- 6 Preverite, ali so se na zaslonu pojavile nepravilnosti.
- 7 Ponovite 5. in 6. korak, da pregledate zaslon z zelenim, modrim, črnim in belim ozadjem.

Preskus je zaključen, ko se na zaslonu prikaže zaslon z besedilom. Za izhod ponovno pritisnite **1. gumb**. Če z vgrajenim diagnostičnim orodjem niste zaznali nobenih nepravilnosti, vaš zaslon deluje pravilno. Preverite grafično kartico in računalnik.



Pogoste težave

V tej tabeli si lahko ogledate splošne informacije o pogostih težavah zaslona, na katere ste morda naleteli, in morebitne rešitve:

Pogosti pokazatelji	Kaj se zgodi	Morebitne rešitve
Ni videa/ lučka LED je izklopljena	Ni slike	<ul style="list-style-type: none">• Prepričajte se, da je videokabel, ki povezuje zaslon in računalnik, pravilno priključen.• Z električno napravo preverite, da vtičnica deluje pravilno.• Prepričajte se, da ste gumb za napajanje pritisnili v celoti.• Prepričajte se, da ste v meniju Input Source (Vhod) izbrali pravilni vhod.
Ni videa/ lučka LED je vklopljena	Ni slike ali je svetlost nastavljena na vrednost 0	<ul style="list-style-type: none">• Kontrolniki za povečanje svetlosti in kontrasta prek zaslonskega menija.• Zaženite funkcijo samodejnega preskusa zaslona.• Preverite, ali je katera od nožic na priključku videokabla morda upognjena ali polomljena.• Zaženite vgrajeno diagnostično orodje.• Prepričajte se, da ste v meniju Input Source (Vhod) izbrali pravilni vhod.
Slaba izostritev	Slika je mehka, meglena ali podvojena	<ul style="list-style-type: none">• V zaslonskem meniju izberite možnost Auto Adjust (Samodejno prilagajanje).• V zaslonskem meniju prilagodite kontrolnike možnost Phase (Faza) in Pixel Clock (Obdelava slikovne točke).• Odstranite podaljške za videokabel.• Zaslon ponastavite na tovarniške nastavitve.• Ločljivost slike spremenite na pravilno razmerje višina/širina.
Trepetanje videa	Slika preskakuje ali se premika	<ul style="list-style-type: none">• V zaslonskem meniju izberite možnost Auto Adjust (Samodejno prilagajanje).• V zaslonskem meniju prilagodite kontrolnike za možnost Phase (Faza) in Pixel Clock (Obdelava slikovne točke).• Zaslon ponastavite na tovarniške nastavitve.• Preverite dejavnike okolja.• Premaknite zaslon v drugo sobo in preverite, ali se težava še vedno ponavlja.



Pogosti pokazatelji	Kaj se zgodi	Morebitne rešitve
Manjkajoče slikovne točke	na zaslonu so pike	<ul style="list-style-type: none"> Izklopite napajanje in ga nato ponovno vklopite. Trajno izklopljena slikovna pika je naravna pomanjkljivost, do katere lahko pride pri tehnologiji LCD. Če želite več informacij o pravilniku o kakovosti in slikovnih točkah zaslona Dell, obiščite spletno stran podpore Dell na: www.dell.com/support/monitors.
Stalne slikovne točke	na zaslonu so svetle pike	<ul style="list-style-type: none"> Izklopite napajanje in ga nato ponovno vklopite. Trajno izklopljena slikovna pika je naravna pomanjkljivost, do katere lahko pride pri tehnologiji LCD. Če želite več informacij o pravilniku o kakovosti in slikovnih točkah zaslona Dell, obiščite spletno stran podpore Dell na: www.dell.com/support/monitors.
Težave s svetlostjo	Slika je pretemna ali presvetla	<ul style="list-style-type: none"> Zaslon ponastavite na tovarniške nastavitve. V zaslonskem meniju zaženite funkcijo Auto Adjust (Samodejno prilagajanje). Kontrolniki za prilagajanje svetlosti in kontrasta prek zaslonskega menija.
Geometrično popačenje	Zaslon ni pravilno centriran	<ul style="list-style-type: none"> Zaslon ponastavite na tovarniške nastavitve. V zaslonskem meniju zaženite funkcijo Auto Adjust (Samodejno prilagajanje). Nastavite vodoravno in navpično frekvenco v zaslonskem meniju.
Vodoravne/ navpične črte	Na zaslonu je ena ali več črt	<ul style="list-style-type: none"> Zaslon ponastavite na tovarniške nastavitve. V zaslonskem meniju izberite možnost Auto Adjust (Samodejno prilagajanje). V zaslonskem meniju prilagodite kontrolnike za možnost Phase (Faza) in Pixel Clock (Obdelava slikovne točke). Zaženite funkcijo samodejnega preskusa zaslona in preverite, ali se te črte pojavijo tudi v načinu samodejnega preskusa. Preverite, ali je katera od nožic na priključku videokabla morda upognjena ali polomljena. Zaženite vgrajeno diagnostično orodje.



Pogosti pokazatelji	Kaj se zgodi	Morebitne rešitve
Težave pri sinhronizaciji	Slika za zaslonu je popačena ali obrabljena	<ul style="list-style-type: none"> • Zaslon ponastavite na tovarniške nastavitve. • V zaslonskem meniju izberite možnost Auto Adjust (Samodejno prilagajanje). • V zaslonskem meniju prilagodite kontrolnike za možnost Phase (Faza) in Pixel Clock (Obdelava slikovne točke). • Zaženite funkcijo samodejnega preskusa zaslona in preverite, ali je slika zaslona popačena tudi v načinu samodejnega preskusa. • Preverite, ali je katera od nožic na priključku videokabla morda upognjena ali polomljena. • Ponovno zaženite računalnik v varnem načinu.
Težave, povezane z varnostjo	Znaki dima ali isker	<ul style="list-style-type: none"> • Težave ne odpravljajte. • Nemudoma se obrnite na Dell.
Občasne težave	Zaslon se vklaplja in izklaplja	<ul style="list-style-type: none"> • Prepričajte se, da je videokabel, ki povezuje zaslon in računalnik, pravilno priključen in varen. • Zaslon ponastavite na tovarniške nastavitve. • Zaženite funkcijo samodejnega preskusa zaslona in preverite, ali se občasna težava pojavi tudi v načinu samodejnega preskusa.
Ni barv	Manjkajo barve na sliki	<ul style="list-style-type: none"> • Zaženite funkcijo samodejnega preskusa zaslona. • Prepričajte se, da je videokabel, ki povezuje zaslon in računalnik, pravilno priključen in varen. • Preverite, ali je katera od nožic na priključku videokabla morda upognjena ali polomljena.
Napačne barve	Barve slike niso pravilne	<ul style="list-style-type: none"> • V zaslonskem meniju Color (Barva) v razdelku Preset Modes (Vnaprej nastavljeni načini) spremenite nastavitve glede na uporabo. • Prilagodite vrednost R/G/B v razdelku Custom. Color (Barva po meri) menija Color (Barva) na zaslonu. • V zaslonskem meniju v razdelku Color (Barva) spremenite možnost Input Color Format (Vhodna oblika zapisa barv) na »PC RGB« ali »YPbPr«. • Zaženite vgrajeno diagnostično orodje.
Zadržanje slike zaradi statične slike, ki je bila predolgo prikazana na zaslonu	Na zaslonu je prikazana bleda sence statične slike	<ul style="list-style-type: none"> • S funkcijo upravljanja napajanja izklopite zaslon, ko ta ni v uporabi (več informacij najdete v poglavju Načini upravljanja energije). • Lahko pa uporabite tudi dinamičen ohranjevalnik zaslona.



Težave izdelka

Določeni pokazatelji	Kaj se zgodi	Morebitne rešitve
Slika na zaslonu je premajhna	Slika je prikazana na sredini, vendar se ne prilagaja celotni površini	<ul style="list-style-type: none">• Preverite nastavitve Aspect Ratio (Razmerje višina/širina) v zaslonem meniju Display (Prikaz).• Zaslona ponastavite na tovarniške nastavitve.
Ni vhodnega signala ob pritisku kontrolnikov uporabnika	Ni slike, lučka LED sveti belo	<ul style="list-style-type: none">• Preverite vir signala. Premaknite kazalec miške ali pritisnite poljubno tipko na tipkovnici, da preverite, ali računalnik morda ni v načinu varčevanja z energijo.• Preverite, ali je signalni kabel priključen pravilno. Po potrebi znova priključite signalni kabel.• Ponastavite računalnik ali videopredvajalnik.
Slika se ne razteza čez celotni ekran	Slika ne more zapolniti višine ali širine zaslona	<ul style="list-style-type: none">• Zaradi različnih oblik videozapisov (razmerje višina/širina) DVD-jev, zaslon morda prikazuje vsebino v celozaslonskem načinu.• Zaženite vgrajeno diagnostično orodje.

Težave, značilne za univerzalno serijsko vodilo (USB)

Določeni pokazatelji	Kaj se zgodi	Morebitne rešitve
Vmesnik USB ne deluje	Zunanje naprave USB ne delujejo	<ul style="list-style-type: none">• Preverite, ali je monitor vklopljen.• Odklopite in v računalnik znova priklopite kabel v smeri od naprave.• Odklopite in znova priklopite zunanje naprave (priključek v smeri proti napravi).• Izklopite in znova vklopite monitor.• Znova zaženite računalnik.• Nekatero naprave USB, na primer zunanji prenosni trdi diski, potrebujejo večji električni tok. Takšno napravo priključite neposredno na računalniški sistem.
Vmesnik USB 3.0 Super Speed je počasen.	Zunanje naprave USB 3.0 Super Speed delujejo počasi ali pa sploh ne	<ul style="list-style-type: none">• Preverite, ali vaš računalnik podpira USB 3.0.• Nekateri računalniki imajo vrata USB 3.0, USB 2.0 in USB 1.1. Prepričajte se, da ste uporabili ustrezna vrata USB.• Odklopite in v računalnik znova priklopite kabel v smeri od naprave.• Odklopite in znova priklopite zunanje naprave (priključek v smeri proti napravi).• Znova zaženite računalnik.



Brezžične zunanje naprave USB prenehajo delovati ob priklopu naprave USB 3.0	Brezžične zunanje naprave USB se odzivajo počasi oziroma delujejo le na majhni razdalji med napravo in sprejemnikom zanjo	<ul style="list-style-type: none">• Povečajte razdaljo med zunanji napravami USB 3.0 in brezžičnim sprejemnikom USB.• Namestite brezžični sprejemnik USB čim bližje brezžičnim zunanji napravam USB.• Uporabite podaljšek za kabel USB in namestite brezžični sprejemnik USB čim dlje od vrat USB 3.0.
--	---	--



Varnostni ukrepi

Pri postavitvi bodite pozorni na to, da se na zaslonu ne bodo pojavljali svetleči odsevi svetlobe in svetlih površin v okolici, saj so ti odsevi lahko moteči za uporabnika.

⚠ OPOZORILO: Uporaba kontrolnikov, prilagoditev ali postopkov, ki niso navedeni v tem dokumentu, lahko povzroči stres, vas izpostavi električnim nevarnostim in/ali mehanskim nevarnostim.

Več informacij o varnostnih ukrepih najdete v informacijah o varnosti, okolju in predpisih.

Obvestila Zvezne komisije za komunikacije (velja samo za ZDA) in druge informacije o predpisih

Več informacij o obvestilih Zvezne komisije za komunikacije in predpisih najdete na spletni strani www.dell.com/regulatory_compliance.

Obrnite se na Dell

📎 OPOMBA: Če nimate na voljo povezave z internetom, lahko kontaktne informacije najdete na računu o nakupu, embalaži, blagajniškemu izpisku ali katalogu izdelkov Dell.

Dell nudi različne možnosti za servis in podporo prek spleta in telefona. Storitve so odvisne od države in izdelka in morda niso na voljo v vaši regiji.

Dostopanje do vsebine spletne podpore za zaslone:

Obiščite spletno mesto www.dell.com/support/monitors.

Stik z družbo Dell za prodajo, tehnično podporo ali podporo uporabnikom:

- 1 Obiščite spletno mesto www.dell.com/support.
- 2 V spustnem meniju »Choose A Country/Region« (Izberite državo/regijo) izberite svojo državo ali regijo zgoraj levo na strani.
- 3 Poleg spustnega menija z državami kliknite **Contact Us (Stik z nami)**.
- 4 Izberite ustrezen storitev ali povezavo do zelene podpore.
- 5 Izberite način za vzpostavitev stika z družbo Dell, ki vam ustreza.



Nastavitev zaslona

Nastavite ločljivost zaslona na 1920 x 1080 (največja)

Če želite doseči najboljšo učinkovitost delovanja, nastavite ločljivost zaslona na **1920 x 1080** slikovnih točk – upoštevajte navodila v nadaljevanju:

Če uporabljate sistem Windows Vista, Windows 7, Windows 8 ali Windows 8.1:

- 1 Če uporabljate sistem Windows 8 ali Windows 8.1, izberite ploščico namizja, da preklopite na klasično namizje. V sistemih Windows Vista in Windows 7 preskočite ta korak.
- 2 Kliknite namizje z desno tipko miške in kliknite **Ločljivost zaslona**.
- 3 Kliknite spustni seznam z ločljivostmi zaslona in izberite **1920 x 1080**.
- 4 Kliknite **V redu**.


Če uporabljate sistem Windows 10:

- 1 Kliknite namizje z desno tipko miške in kliknite **Nastavitve zaslona**.
- 2 Kliknite **Dodatne nastavitve prikaza**.
- 3 Kliknite spustni seznam z **ločljivostmi** in izberite **1920 x 1080**.
- 4 Kliknite **Uporabi**.

Če priporočena ločljivost ni prikazana, boste morali posodobiti gonilnik grafične kartice. Izberite eno od spodnjih možnosti, ki najbolje opisuje računalniški sistem, ki ga uporabljate, in upoštevajte navodila.

Računalnik Dell

- 1 Obiščite spletno mesto www.dell.com/support in vnesite servisno oznako ter prenesite najnovejši gonilnik za grafično kartico.
- 2 Ko namestite gonilnike za grafično kartico, ponovno poskusite ločljivost nastaviti na **1920 x 1080**.

 **OPOMBA:** Če ločljivosti ne uspete nastaviti na **1920 x 1080**, se obrnite na Dell in povprašajte o grafični kartici, ki podpira te ločljivosti.




Računalnik, ki ni Dell

Če uporabljate sistem Windows Vista, Windows 7, Windows 8 ali Windows 8.1:

- 1 Če uporabljate sistem Windows 8 ali Windows 8.1, izberite ploščico namizja, da preklopite na klasično namizje. V sistemih Windows Vista in Windows 7 preskočite ta korak.
- 2 Kliknite namizje z desno tipko miške in kliknite **Prilagoditev**.
- 3 Kliknite **Spremeni možnosti prikaza**.
- 4 Kliknite **Napredne nastavitve**.
- 5 Iz opisa na vrhu okna razberite proizvajalca grafične kartice (npr. NVIDIA, AMD, Intel itd.).
- 6 Za posodobljeni gonilnik obiščite spletno mesto ponudnika grafičnih kartic (denimo www.AMD.com ali www.NVIDIA.com).
- 7 Ko namestite gonilnike za grafično kartico, ponovno poskusite ločljivost nastaviti na **1920 x 1080**.

Če uporabljate sistem Windows 10:

- 1 Kliknite namizje z desno tipko miške in kliknite **Nastavitve zaslona**.
- 2 Kliknite **Dodatne nastavitve prikaza**.
- 3 Kliknite **Prikaži lastnosti omrežne kartice**.
- 4 Iz opisa na vrhu okna razberite proizvajalca grafične kartice (npr. NVIDIA, AMD, Intel itd.).
- 5 Za posodobljeni gonilnik obiščite spletno mesto ponudnika grafičnih kartic (denimo www.AMD.com ali www.NVIDIA.com).
- 6 Ko namestite gonilnike za grafično kartico, ponovno poskusite ločljivost nastaviti na **1920 x 1080**.

 **OPOMBA:** Če ločljivosti ne uspete nastaviti na priporočeno nastavitvev, se obrnite na izdelovalca računalnikov ali razmislite o nakupu grafične kartice, ki podpira videoločljivost.



Smernice za vzdrževanje

Čiščenje zaslona

 **OPOZORILO:** Preden zaslon očistite, izključite napajalni kabel zaslona iz električne vtičnice.

 **POZOR:** Preden zaslon očistite, preberite [Varnostne ukrepe](#).

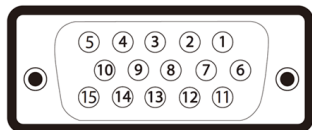
Za doseganje najboljših rezultatov priporočamo, da med razpakiranjem, čiščenjem in pri delu z zaslonom upoštevate navodila, prikazana na spodnjem seznamu:

- Če želite očistiti antistatičen zaslon, vzemite mehko, čisto krpo in jo narahlo navlažite z vodo. Če imate na voljo posebno krpico za čiščenje zaslonov ali raztopino, ki je primerna za antistatične premaze, jo uporabite. Ne uporabljajte bencina, razredčila, amonijaka, grobih čistilnih sredstev ali stisnjenega zraka.
- Plastične dele očistite z rahlo navlaženo mehko krpo. Ne uporabljajte detergentov, saj nekateri detergenti lahko na zaslonu pustijo mlečne sledi.
- Če pri razpakiranju na zaslonu opazite bel prah, ga obrišite s krpo.
- Pazljivo ravnajte s svojim zaslonom, saj je zaslon temnejše barve bolj občutljiv za praske in odrgnine kot zaslon svetlejši barve.
- Če želite ohraniti kar najboljšo kakovost slike zaslona, uporabljajte dinamičen ohranjevalnik zaslona in zaslon izklaplajte, ko ga ne rabite več.



Razporeditev nožic

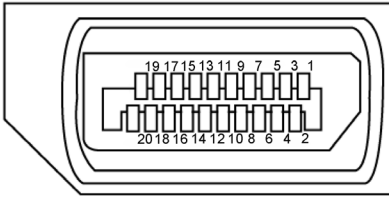
Priključek VGA



Številka nožice	Stran z 15 nožicami priključenega signalnega kabla
1	Video-rdeča
2	Video-zelena
3	Video-modra
4	GND
5	Samodejni preskus
6	GND-R
7	GND-G
8	GND-B
9	Računalnik 5 V/3,3 V
10	Sinhronizacija GND
11	GND
12	Podatki DDC
13	Sinhronizacija H
14	Sinhronizacija V
15	Obdelava DDC



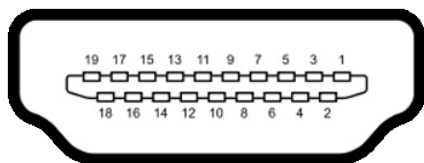
Priključek DP



Številka nožice	Stran z 20 nožicami priključenega signalnega kabla
1	ML3(n)
2	GND
3	ML3(p)
4	ML2(n)
5	GND
6	ML2(p)
7	ML1(u)
8	GND
9	ML1(p)
10	ML0(n)
11	GND
12	ML0(p)
13	CONFIG1
14	CONFIG2
15	AUX CH (p)
16	GND
17	AUX CH (n)
18	Hot Plug Detect
19	Return
20	DP_PWR



Priključek HDMI



Številka nožice	Stran z 19 nožicami priključenega signalnega kabla
1	TMDS DATA 2+
2	TMDS DATA 2 SHIELD
3	TMDS DATA 2-
4	TMDS DATA 1+
5	TMDS DATA 1 SHIELD
6	TMDS DATA 1-
7	TMDS DATA 0+
8	TMDS DATA 0 SHIELD
9	TMDS DATA 0-
10	TMDS CLOCK+
11	TMDS CLOCK SHIELD
12	TMDS CLOCK-
13	CEC
14	Reserved (N.C. on device)
15	DDC CLOCK (SCL)
16	DDC DATA (SDA)
17	DDC/CEC Ground
18	+5 V POWER
19	HOT PLUG DETECT



Univerzalno serijsko vodilo (USB)

V tem razdelku so informacije o vratih USB na monitorju.

Računalnik je opremljen z naslednjimi vrati USB:

na dnu	<ul style="list-style-type: none">• 1 Vrata USB 3.0 v smeri od naprave• 2 Vrata USB 2.0 v smeri proti napravi
levi strani	2 Vrata USB 3.0 v smeri proti napravi

OPOMBA: Vrata USB na monitorju delujejo le, ko je monitor vklopljen ali v načinu za varčevanje z energijo. Če monitor izklopite in nato spet vklopite, bodo priključene zunanje naprave morda potrebovale nekaj sekund, preden bodo nadaljevale običajno delovanje.

OPOMBA: Ta monitor je združljiv s standardoma USB 3.0 (super hitrost) in USB 2.0 (visoka hitrost).

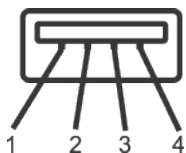
USB 3.0

Hitrost prenosa	Podatkovna hitrost	Poraba energije (maksimum, vsaka vrata)
Super hitrost	5 Gbps	4,5 W
Visoka hitrost	480 Mbps	4,5 W
Polna hitrost	12 Mbps	4,5 W

USB 2.0

Hitrost prenosa	Podatkovna hitrost	Poraba energije (maksimum, vsaka vrata)
Visoka hitrost	480 Mbps	2,5 W
Polna hitrost	12 Mbps	2,5 W
Nizka hitrost	1,5 Mbps	2,5 W

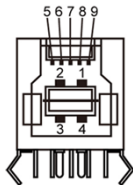
Vrata USB 2.0 v smeri proti napravi



Številka nožice	Signala
1	VCC
2	DMD
3	DPD
4	GND

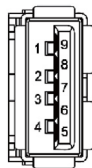


Vrata USB 3.0 v smeri od naprave



Številka nožice	Signala
1	VBUS
2	D-
3	D+
4	GND
5	StdB_SSTX-
6	StdB_SSTX+
7	GND_DRAIN
8	StdB_SSRX-
9	StdB_SSRX+
Shell	Shield

Vrata USB 3.0 v smeri proti napravi



Številka nožice	Signala
1	VBUS
2	D-
3	D+
4	GND
5	StdA_SSRX-
6	StdA_SSRX+
7	GND_DRAIN
8	StdA_SSTX-
9	StdA_SSTX+
Shell	Shield

