

# จอภาพ Dell 27 - P2721Q


ตัวจัดการการแสดงผล Dell

คู่มือผู้ใช้จอภาพ



รุ่น: P2721Q  
รุ่นตามซ็อกเก็ต: P2721Qf

 **หมายเหตุ:** หมายเหตุ เป็นการระบุถึงข้อมูลสำคัญที่ช่วยให้คุณใช้งานคอมพิวเตอร์ได้ดียิ่งขึ้น

 **ข้อควรระวัง:** ข้อควรระวัง เป็นการระบุถึงความเสียหายที่อาจเกิดขึ้นกับฮาร์ดแวร์ หรือข้อมูลที่อาจสูญหายได้ หากไม่ปฏิบัติตามคำแนะนำ

 **คำเตือน:** คำเตือน เป็นการระบุให้เห็นถึงความเป็นไปได้ที่อาจเกิดความเสียหายต่อทรัพย์สิน การบาดเจ็บต่อร่างกาย หรือการเสียชีวิต

**Copyright © 2020 Dell Inc. หรือบริษัทในเครือ สงวนลิขสิทธิ์ทุกประการ Dell, EMC**  
และเครื่องหมายการค้าอื่นๆ ของ Dell Inc. หรือบริษัทย่อย เครื่องหมายการค้าอื่น ๆ อาจจะเป็นเครื่องหมายการค้า  
ของเจ้าของที่แท้จริง

2020 - 09

Rev. A00

# สารบัญ

ภาพรวม.....	4
การใช้กล่องโต้ตอบ การตั้งค่าด่วน.....	5
การตั้งค่าฟังก์ชันการแสดงผลพื้นฐาน.....	6
การกำหนดโหมดฟรีเซตไปยังแอปพลิเคชันต่างๆ .....	7
การจัดระเบียบหน้าต่างด้วยการจัดวางแบบง่าย .....	8
การจัดการอินพุตวิดีโอหลายรายการ.....	10
การคืนค่าตำแหน่งของแอปพลิเคชัน.....	12
การต่อ DDM เข้ากับหน้าต่างที่ใช้งานอยู่ (เฉพาะ Windows 10) .....	14
การใช้คุณสมบัติด้านการอนุรักษ์พลังงาน .....	15
ปุ่มทางลัดอื่นๆ .....	15
การแก้ไขปัญหา.....	16



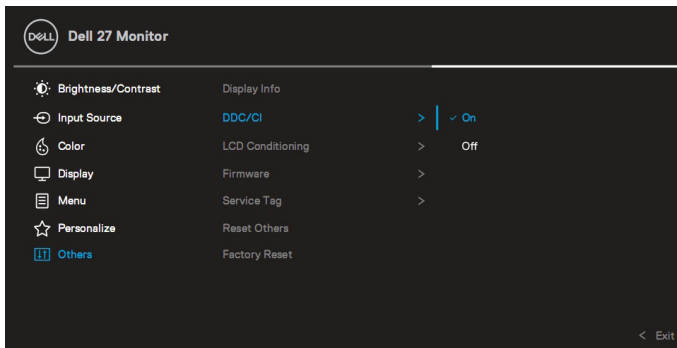
# ภาพรวม

ตัวจัดการการแสดงผล Dell (DDM) เป็นแอปพลิเคชันบน Microsoft Windows ที่ใช้เพื่อจัดการจอภาพ หรือกลุ่มของจอภาพ โดยอนุญาตให้คุณปรับภาพที่แสดง การกำหนดการตั้งค่าอัตโนมัติ การจัดการพลังงาน การจัดระเบียบหน้าต่าง การหมุนภาพ และคุณสมบัติอื่นๆ บนจอภาพ Dell หลังจากติดตั้งแล้ว ตัวจัดการการแสดงผล Dell จะรันทุกครั้งที่ระบบเริ่มต้น และจะวางไอคอนของโปรแกรมไว้ในถาดการแจ้งเตือน ข้อมูลเกี่ยวกับจอภาพต่างๆ ที่เชื่อมต่ออยู่กับระบบจะใช้ได้ เมื่อนำเมาส์ไปวางไว้เหนือไอคอนในถาดการแจ้งเตือน



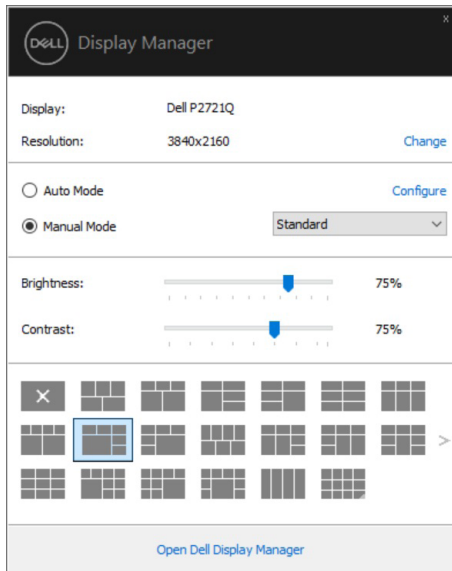
หรือคุณอาจเรียกใช้ DDM โดยคลิกขวาบนพื้นหลังเดสก์ทอปเพื่อเลือกตัวจัดการการแสดงผล Dell จากเมนูเดสก์ทอป

**หมายเหตุ:** ตัวจัดการการแสดงผล Dell จะใช้ช่อง DDC/CI เพื่อสื่อสารกับจอภาพของคุณ โปรดตรวจสอบให้แน่ใจว่าได้เปิดใช้งาน DDC/CI แล้วในเมนูที่ด้านล่าง



# การใช้กล่องโต้ตอบ การตั้งค่าด่วน

การคลิกที่ไอคอนในแถบการแจ้งเตือนของตัวจัดการการแสดงผล Dell จะเปิดกล่องโต้ตอบ การตั้งค่าด่วน เมื่อมีจอภาพ Dell ที่สนับสนุนมากกว่าหนึ่งจอภาพเชื่อมต่อกับระบบ คุณสามารถเลือกจอภาพเป้าหมายโดยใช้เมนู กล่องโต้ตอบ การตั้งค่าด่วน ช่วยให้คุณสามารถปรับความสว่าง คอนทราสต์ ความละเอียด เลย์เอาต์หน้าต่าง และอื่นๆ ได้อย่างง่ายดาย คุณสามารถเลือก โหมดกำหนดเอง หรือ โหมดอัตโนมัติ และความละเอียดของหน้าจอสามารถเปลี่ยนแปลงได้



นอกจากนี้ กล่องโต้ตอบ การตั้งค่าด่วน ยังให้การเข้าถึงไปยังระบบติดต่อผู้ใช้ขั้นสูงของตัวจัดการการแสดงผล Dell ซึ่งใช้เพื่อปรับฟังก์ชันพื้นฐาน, กำหนดค่าโหมดอัตโนมัติ และเข้าถึงคุณสมบัติอื่นๆ

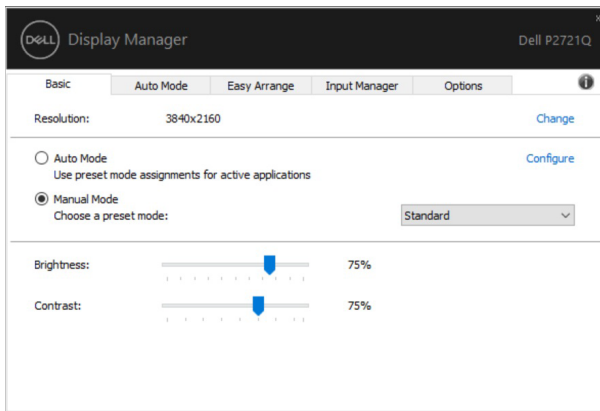


## หมายเหตุ:

คุณสมบัติ	ฟังก์ชัน	คำอธิบาย
การเข้าถึง DDM ส่วน	ปุ่มลัดเพื่อเรียกใช้ DDM UI	<ul style="list-style-type: none"><li>• Ctrl+Shift+D</li><li>• ใช้ปุ่ม Page Up/Page Down หรือคลิกที่ "&gt;" เพื่ออ่านเลย์เอาต์ การจัดวางแบบง่าย ทั้งหมดคร่าวๆ</li></ul>
ควบคุมแต่ละจอภาพในการตั้งค่าจอภาพหลายจอ		<ul style="list-style-type: none"><li>• จากกล่องดรอปรอวนสำหรับเลือกจอภาพ จอภาพที่เลือกจะมีโลโก้ Dell แสดงขึ้นมา</li><li>• ใช้คุณสมบัติการทดสอบตัวเองของจอภาพ</li><li>• ย้าย DDM UI ไปยังจอภาพที่จะทำการควบคุม</li><li>• กด Ctrl+Shift+D เพื่อเรียก miniUI ข้างใต้ตัวซีเมาส์ขึ้นมา</li></ul>

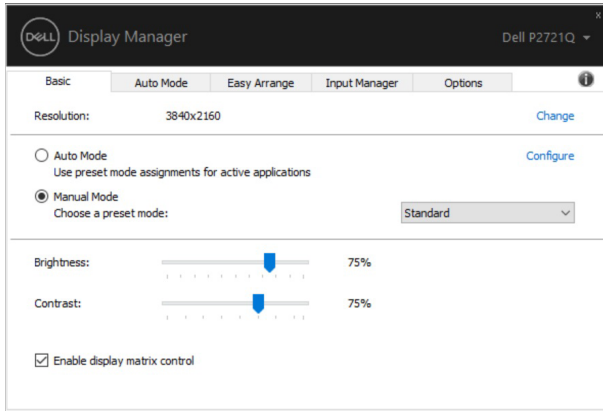
## การตั้งค่าฟังก์ชันการแสดงผลพื้นฐาน

เลือก โหมดกำหนดเอง ที่ช่วยให้คุณสามารถเลือกโหมดปรับแก้ด้วยตนเอง หรือเลือกโหมดอัตโนมัติ ที่ใช้โหมดปรับแก้ตามแอปพลิเคชันที่ใช้งานอยู่ ข้อความบนหน้าจอจะแสดงโหมดตั้งค่าล่วงหน้าในปัจจุบันเมื่อใดก็ตามที่มีการเปลี่ยนแปลง นอกจากนี้ คุณยังสามารถปรับ ความสว่าง และ คอนทราสต์ ของจอภาพที่เลือกโดยตรงจากแท็บ พื้นฐาน ได้ด้วย



หมายเหตุ: เมื่อเชื่อมต่อจอภาพ Dell หลายจอ ให้เลือก "เปิดใช้งานการควบคุมเมทริกซ์การแสดงผล" เพื่อใช้การควบคุมความสว่าง คอนทราสต์ และสีที่กำหนดล่วงหน้ากับจอภาพทั้งหมด





## การกำหนดโหมดฟรีเซ็ทไปยังแอปพลิเคชันต่าง ๆ

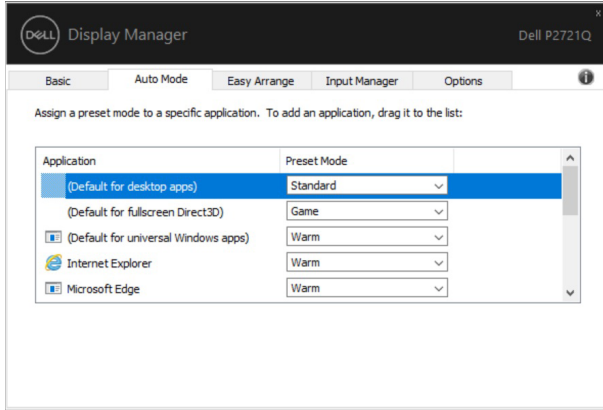
แท็บ โหมดอัตโนมัติ อนุญาตให้คุณเชื่อมโยง โหมดฟรีเซ็ท กับแอปพลิเคชันเฉพาะ และใช้งานโดยอัตโนมัติได้ เมื่อ โหมดอัตโนมัติ เปิดใช้งาน ตัวจัดการการแสดงผล Dell จะสลับไปยัง โหมดฟรีเซ็ท ที่สัมพันธ์กันโดยอัตโนมัติเมื่อใดก็ตามที่แอปพลิเคชันที่เชื่อมโยงอยู่ถูกเปิดใช้งาน โหมดฟรีเซ็ท ที่กำหนดไปยังแอปพลิเคชันเฉพาะ อาจเหมือนกันบนจอภาพที่เชื่อมต่ออยู่แต่ละจอ หรือโหมดฟรีเซ็ทสามารถแตกต่างกันในจอภาพแต่ละจอก็ได้

ตัวจัดการการแสดงผล Dell ถูกกำหนดไว้ล่วงหน้ากับแอปพลิเคชันที่เป็นที่นิยมหลายตัว ในการเพิ่มแอปพลิเคชันใหม่ไปยังรายการที่กำหนดไว้ เพียงลากแอปพลิเคชันจากเดสก์ทอป, เมนูเริ่มของ Windows หรือที่ไหนก็ได้ และวางลงบนรายการปัจจุบัน

**หมายเหตุ:** การกำหนด โหมดฟรีเซ็ท สำหรับไฟล์เป้าหมาย สคริปต์ และตัวโหลด รวมทั้งไฟล์ที่ไม่สามารถรันได้ เช่น ไฟล์ชิป หรือไฟล์ที่แพคไว้ ไม่ได้รับการสนับสนุน และจะไม่มีผลใดๆ

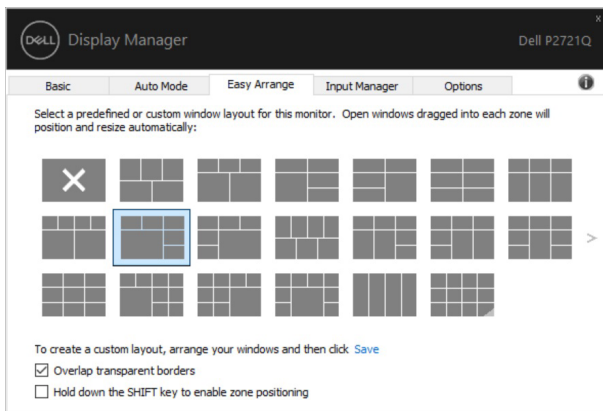
คุณยังสามารถกำหนดค่าโหมดฟรีเซ็ทของเกมให้ใช้เมื่อใดก็ตามที่แอปพลิเคชัน Direct3D ทำงานในโหมดเต็มหน้าจอ เพื่อป้องกันมิให้แอปพลิเคชันใช้โหมด ให้กำหนดโหมดฟรีเซ็ทอื่นสำหรับแอปพลิเคชันนั้น





## การจัดระเบียบหน้าต่างด้วยการจัดวางแบบง่าย

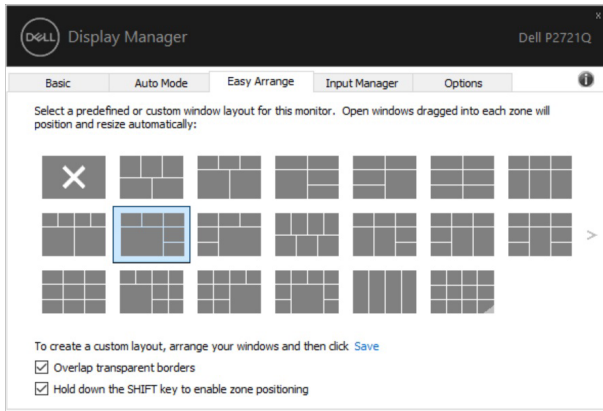
การจัดวางแบบง่าย ช่วยให้คุณสามารถจัดระเบียบหน้าต่างแอปพลิเคชันของคุณบนเดสก์ท็อปได้อย่างมีประสิทธิภาพ คุณต้องเลือกรูปแบบเลย์เอาต์ที่กำหนดไว้ล่วงหน้าที่เหมาะสมกับงานของคุณก่อน จากนั้นคุณเพียงแค่ลากหน้าต่างแอปพลิเคชันไปยังในโซนที่กำหนดไว้ กด ">" หรือใช้ปุ่ม Page Up/Page Down เพื่อค้นหาเลย์เอาต์เพิ่มเติม หากต้องการสร้างเลย์เอาต์ที่กำหนดเอง ให้คลิกขวาที่รูปขนาดย่อที่มีรูปสามเหลี่ยมเล็กๆ ที่มุมขวาล่าง จัดเรียงจำนวนแถวและคอลัมน์ในหน้าต่างที่เปิด แล้วคลิก **ตกลง** เพื่อตั้งค่าการจัดวางที่ต้องการ



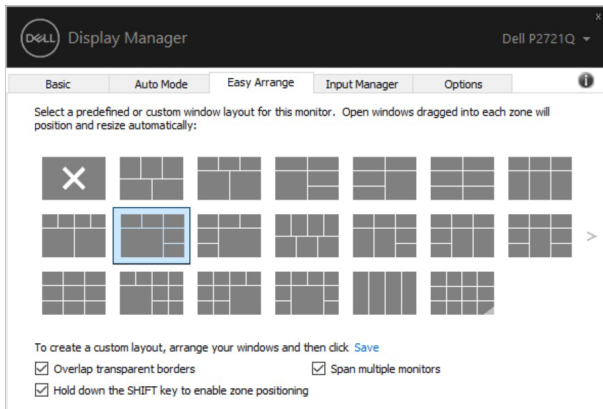


สำหรับ Windows 10 คุณสามารถใช้เลย์เอาต์หน้าต่างที่แตกต่างกันสำหรับเดสก์ท็อป  
เสมีอนของแต่ละเครื่อง

หากคุณใช้คุณสมบัติสแนปของ Windows บ่อยครั้ง คุณสามารถเลือก “กดแป้น **SHIFT**  
ค้างไว้เพื่อเปิดใช้งานการกำหนดตำแหน่งโซน” ซึ่งทำให้การสแนปของ Windows  
มีความสำคัญมากกว่า การจัดวางแบบง่าย จากนั้นคุณจะต้องกดแป้น Shift เพื่อใช้การ  
กำหนดตำแหน่ง การจัดวางแบบง่าย



หากคุณใช้จอภาพหลายจอในอาร์เรย์หรือเมทริกซ์ เลย์เอาต์ การจัดวางแบบง่าย  
สามารถนำไปใช้กับจอภาพทั้งหมดเป็นเดสก์ท็อปเดียว เลือก “สแนปหลายจอภาพ”  
เพื่อเปิดใช้งานคุณสมบัตินี้ คุณต้องจัดตำแหน่งจอภาพให้เหมาะสมเพื่อให้มีประสิทธิภาพ



**หมายเหตุ:** แอปพลิเคชันบางอย่างอาจต้องการความละเอียดที่ใช้งานจริงขั้น  
ต่ำสุดสำหรับหน้าต่างแอปพลิเคชัน แอปพลิเคชันดังกล่าวอาจไม่พอดีกับ  
โซนการจัดวางแบบง่ายถ้าโซนมีขนาดเล็กกว่าขนาดหน้าต่างที่ต้องการ



มีวิธีขั้นสูงอื่นๆ สำหรับการใช้งานของ **การจัดวางแบบง่าย** โปรดดูตารางด้านล่าง

คุณสมบัติ	ฟังก์ชัน	คำอธิบาย
การจัดวางแบบง่าย ที่ได้รับการปรับปรุง	เลย์เอาต์ที่กำหนดเอง	<ul style="list-style-type: none"> <li>บันทึกและตั้งชื่อรูปแบบการจัดวางแบบง่ายที่กำหนดเอง 5 รูปแบบ</li> <li>กำหนดค่ารูปแบบ <math>x*y</math></li> </ul>
	เลย์เอาต์ MRU (ใช้บ่อยมากที่สุด) 5 แบบ	<ul style="list-style-type: none"> <li>กด Ctrl + Shift + Home เพื่อวนตามเลย์เอาต์ MRU 5 แบบล่าสุด</li> </ul>
	วิธีการปรับขนาดพาร์ติชันทันที	<ul style="list-style-type: none"> <li>กด Ctrl ค้างไว้ขณะที่ปรับเลย์เอาต์การจัดวางแบบง่าย เพื่อปรับขนาดและจำนวนเซลล์ในเลย์เอาต์</li> <li>รูปแบบการจัดวางแบบง่าย ที่จัดรูปแบบใหม่ ถูกบันทึกไว้ในตำแหน่งไอคอนการจัดวางแบบง่าย</li> <li>กดปุ่ม Ctrl ค้างไว้ในขณะที่คลิกที่ไอคอนเลย์เอาต์ที่แก้ไขเพื่อเรียกคืนเป็นเลย์เอาต์เริ่มต้น</li> </ul>
	เลย์เอาต์ การจัดวางแบบง่าย สำหรับโหมดแนวนอน	<ul style="list-style-type: none"> <li>ไอคอนการจัดวางแบบง่าย ของโหมดแนวนอนจะแสดงขึ้นมาเมื่อหมุนจอภาพ</li> </ul>

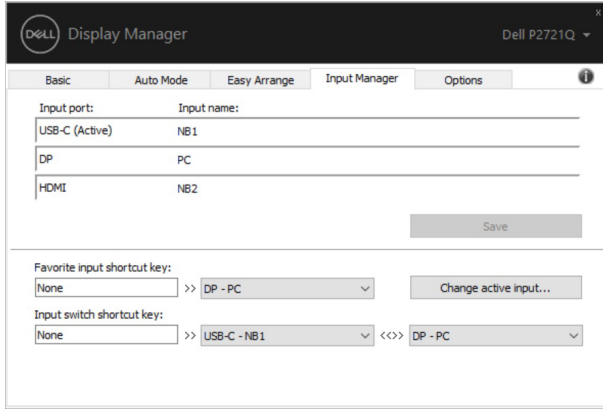
## การจัดการอินพุตวิดีโอหลายรายการ

แท็บ **ตัวจัดการอินพุต** สร้างวิธีการที่สะดวกสบายให้แก่คุณในการจัดการอินพุตวิดีโอหลายรายการที่เชื่อมต่อกับจอภาพ Dell ของคุณ วิธีการนี้ช่วยให้การสลับระหว่างอินพุตต่างๆ ในขณะที่คุณทำงานด้วยคอมพิวเตอร์หลายเครื่องนั้นง่ายดายตามาก

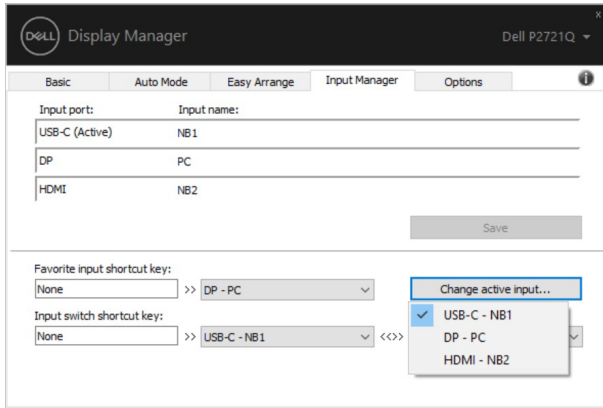
พอร์ตอินพุตวิดีโอทั้งหมดที่สามารถใช้ได้กับจอภาพของคุณจะแสดงในรายการ คุณสามารถตั้งชื่ออินพุตแต่ละรายการได้ตามที่คุณต้องการ โปรดบันทึกการเปลี่ยนแปลงของคุณหลังจากการแก้ไข

คุณสามารถกำหนดปุ่มทางลัดได้เพื่อสลับไปยังอินพุตที่คุณชื่นชอบได้อย่างรวดเร็ว และกำหนดปุ่มทางลัดอื่นเพื่อสลับระหว่างอินพุตสองรายการได้อย่างรวดเร็วหากคุณทำงานด้วยอินพุตสองรายการนั้นเป็นประจำ





คุณสามารถใช้รายการแบบเลื่อนลงเพื่อสลับไปยังแหล่งอินพุตที่ต้องการ

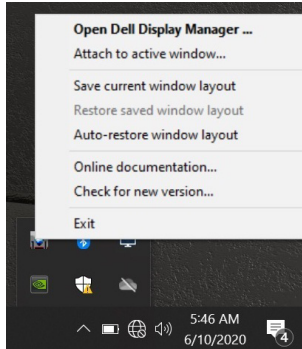


**หมายเหตุ:** DDM สื่อสารข้อมูลกับจอภาพของคุณแม่แต่ในขณะที่จอภาพกำลังเล่นวิดีโอจากคอมพิวเตอร์เครื่องอื่น คุณสามารถติดตั้ง DDM บนเครื่อง PC ที่คุณใช้งานเป็นประจำและควบคุมการสลับอินพุตจากเครื่องดังกล่าวได้ นอกจากนี้คุณยังสามารถติดตั้ง DDM บน PC เครื่องอื่น ๆ ที่เชื่อมต่อกับจอภาพได้

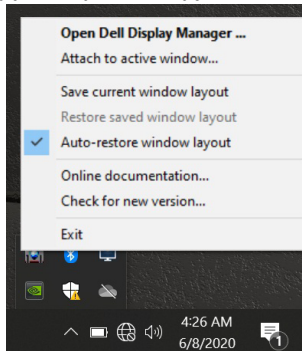


# การคืนค่าตำแหน่งของแอปพลิเคชัน

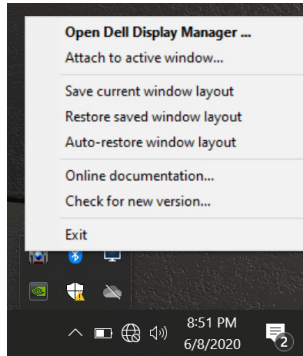
DDM สามารถช่วยให้คุณคืนค่าหน้าต่างของแอปพลิเคชันกลับสู่ตำแหน่งได้เมื่อคุณเชื่อมต่อต่อเครื่อง PC ของคุณกับจอภาพอีกครั้ง คุณสามารถเข้าถึงคุณสมบัตินี้ได้อย่างรวดเร็วโดยคลิกขวาที่ไอคอน DDM ในถาดการแจ้งเตือน



หากคุณเลือก "คืนค่าเลย์เอาต์หน้าต่างอัตโนมัติ" ตำแหน่งหน้าต่างแอปพลิเคชันจะถูกติดตามและจัดจําโดย DDM DDM จะวางหน้าต่างแอปพลิเคชันในตำแหน่งเริ่มต้นเมื่อคุณเชื่อมต่อเครื่อง PC ของคุณกับจอภาพอีกครั้ง



หากคุณต้องการกลับไปที่เลย์เอาต์ที่ชื่นชอบหลังจากที่คุณย้ายหน้าต่างแอปพลิเคชันไปรอบๆ คุณสามารถ “บันทึกเลย์เอาต์หน้าต่างปัจจุบัน” ก่อน และจากนั้น “คืนค่าเลย์เอาต์หน้าต่างที่บันทึกไว้”



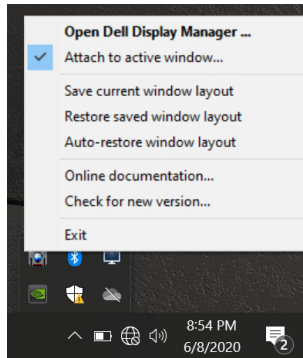
คุณสามารถใช้จอภาพที่มีรุ่นหรือความละเอียดต่างกันในกิจวัตรประจำวันของคุณ และใช้เลย์เอาต์หน้าต่างที่ต่างกันบนจอภาพได้ DDM สามารถที่จะรู้ว่าคุณได้เชื่อมต่อจอภาพใหม่แล้ว และคืนค่าตำแหน่งแอปพลิเคชันตามนั้น ในกรณีที่ความต้องการเปลี่ยนจอภาพในการกำหนดค่าเมทริกซ์จอภาพ คุณสามารถบันทึกเลย์เอาต์หน้าต่างก่อนที่จะเปลี่ยนและคืนค่าเลย์เอาต์หลังจากติดตั้งจอภาพใหม่

**หมายเหตุ:** คุณควรปล่อยให้แอปพลิเคชันของคุณรันไว้ เพื่อให้ได้ประโยชน์จากคุณสมบัตินี้ DDM จะไม่เปิดใช้งานแอปพลิเคชัน

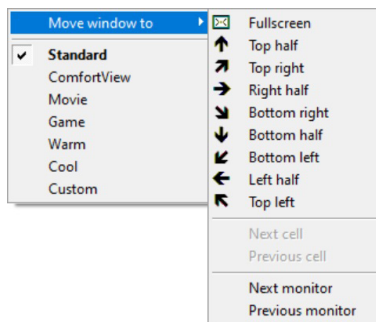


# การต่อ DDM เข้ากับหน้าต่างที่ใช้งานอยู่ (เฉพาะ Windows 10)

สำหรับ Windows 10 คุณสามารถเพิ่มไอคอนทางลัด DDM ไปยังพื้นที่แถบเครื่องมือของหน้าต่างที่ใช้งานอยู่ ในการเปิดใช้งานคุณสมบัตินี้ ให้คลิกขวาที่ไอคอน DDM ในถาดการแจ้งเตือนแล้วเลือก **ติดตั้งเข้ากับหน้าต่างที่ใช้งานอยู่** จากเมนูที่เปิดอยู่



เมื่อคุณคลิกขวาที่ไอคอนในแถบเครื่องมือ เมนูด่วนของ DDM จะปรากฏขึ้นโดยแสดงตัวเลือกภายใต้ **โหมดอัตโนมัติ** และ **การจัดวางแบบง่าย** เพื่อให้คุณทำการปรับเปลี่ยนได้อย่างง่ายดาย



# การใช้คุณสมบัติด้านการอนุรักษ์พลังงาน

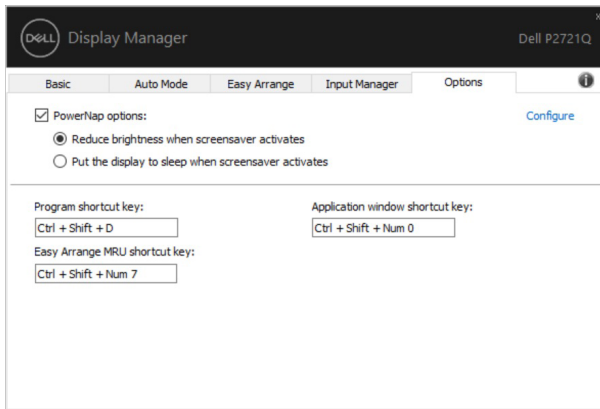
แท็บ **ตัวเลือก** มีตัวเลือกการอนุรักษ์พลังงาน PowerNap และช่วยให้คุณปรับแต่งแป้นพิมพ์

ในบานหน้าต่างด้านบน คุณสามารถเลือกที่จะตั้งค่าความสว่างของจอภาพเป็นระดับต่ำสุด หรือเพื่อให้จอภาพเข้าสู่โหมดสลีปเมื่อเปิดใช้งานสกรีนเซฟเวอร์

## ปุ่มทางลัดอื่นๆ

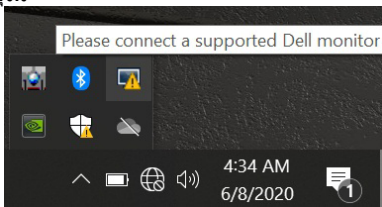
คุณสามารถกำหนดปุ่มลัดสำหรับการเข้าถึงฟังก์ชัน DDM ต่อไปนี้อย่างรวดเร็ว:

- **ปุ่มทางลัดโปรแกรม:** สำหรับเปิดกล่องโต้ตอบ **การตั้งค่าด่วน** อย่างรวดเร็ว
- **ปุ่มทางลัด MRU** การจัดวางแบบง่าย: สำหรับใช้เลย์เอาต์หน้าต่างที่ใช้ล่าสุดทั้ง 5 แบบอย่างรวดเร็ว
- **ปุ่มทางลัดหน้าต่างแอปพลิเคชัน:** สำหรับเปิดใช้งานเมนูส่วนสำหรับตัวเลือกภายใต้ **โหมดอัตโนมัติ** และ **การจัดวางแบบง่าย**

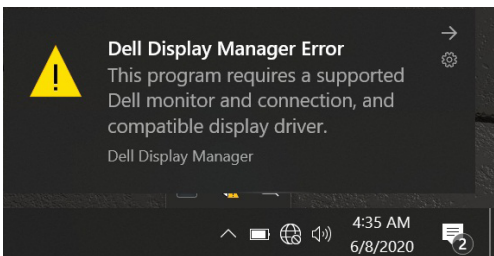


# การแก้ไขปัญหา

หาก DDM ไม่สามารถทำงานร่วมกับหน้าจอของคุณได้ DDM จะแสดงไอคอนด้านล่าง ในสถานะการแจ้งเตือนของคุณ



คลิกที่ไอคอนดังกล่าว DDM จะแสดงข้อความเกี่ยวกับข้อผิดพลาดอย่างละเอียด



โปรดทราบว่า DDM จะทำงานกับจอภาพของ Dell เท่านั้น หากคุณใช้จอภาพจากผู้ผลิตรายอื่น DDM จะไม่รองรับหน้าจอเหล่านั้น

หาก DDM ไม่สามารถตรวจจับและ/หรือสื่อสารกับจอภาพของ Dell ที่รองรับการใช้งานได้ โปรดดำเนินการตามขั้นตอนด้านล่างเพื่อแก้ไขปัญหา:

1. ตรวจสอบให้แน่ใจว่าสายเคเบิลวิดีโอเชื่อมต่อกับจอภาพและ PC ของคุณได้อย่างถูกต้อง: โดยเฉพาะอย่างยิ่งขั้วต่อควรเสียบเข้ากับตำแหน่งที่ถูกต้องได้อย่างแน่นสนิท
2. ตรวจสอบ OSD ของจอภาพเพื่อให้แน่ใจว่า DDC/CI เปิดใช้งานแล้ว
3. ตรวจสอบว่าคุณมีไดรเวอร์การแสดงผลล่าสุดที่ถูกต้องจากผู้จัดจำหน่ายกราฟิก (Intel, AMD, NVIDIA ฯลฯ) บ่อยครั้งที่ไดรเวอร์การแสดงผลเป็นสาเหตุในการทำงานล้มเหลวของ DDM
4. ถอดอุปกรณ์เสริมสำหรับการเชื่อมต่อ ชุดสายพวง หรือตัวแปลงกระแสไฟฟ้าที่เชื่อมต่อระหว่างจอภาพและพอร์ตกราฟิกออกจากกัน อุปกรณ์ต่อขยาย ฮับ หรือตัวแปลงกระแสไฟฟ้าต้นทุนต่ำบางอย่างอาจไม่รองรับ DDC/CI อย่างเหมาะสมและทำให้การทำงานของ DDM ล้มเหลว อัปเดตไดรเวอร์ของอุปกรณ์ดังกล่าวหากมีเวอร์ชันล่าสุด
5. รีเซ็ตาร์ระบบ





DDM อาจไม่สามารถทำงานกับจอภาพต่อไปนี้ได้:

- จอภาพของ Dell รุ่นที่ออกก่อนปี 2013 และจอภาพของ Dell ในซีรีส์ D คุณสามารถดูข้อมูลเพิ่มเติมได้ที่เว็บไซต์ การสนับสนุนผลิตภัณฑ์ของ Dell
- จอภาพสำหรับการเล่นเกมที่ใช้เทคโนโลยี G-sync ของ Nvidia
- การแสดงผลเสมือนจริงและระบบไร้สายไม่รองรับการทำงานของ DDC/CI
- ในจอ DP 1.2 รุ่นเก่าบางรุ่น อาจจะต้องปิดการใช้งาน MST/DP 1.2 โดยใช้หน้าจอ OSD

หาก PC ของคุณไม่ได้เชื่อมต่อกับอินเทอร์เน็ต คุณจะได้รับความแจ้งเตือนเมื่อมีแอปพลิเคชัน DDM เวอร์ชันที่ใหม่กว่า ขอแนะนำให้ดาวน์โหลดและติดตั้งแอปพลิเคชัน

DDM ล่าสุด

นอกจากนี้คุณสามารถตรวจสอบเวอร์ชันใหม่ได้โดยการคลิกขวาที่ไอคอน DDM พร้อมกับการกดปุ่ม 'shift' ค้างไว้

