

Monitor Dell 27 – P2721Q


Dell Display Manager


Príručka pre používateľa



Model: P2721Q
Regulačný model: P2721Qf

 **POZNÁMKA: POZNÁMKA** označuje dôležité informácie, ktoré vám môžu pomôcť lepšie používať počítač.

 **UPOZORNENIE: UPOZORNENIE** označuje potenciálne nebezpečenstvo poškodenia hardvéru alebo straty dát v prípade nedodržania pokynov.

 **VÝSTRAHA: VÝSTRAHA** označuje potenciálnu škodu na majetku, nebezpečenstvo zranenia, alebo smrteľný úraz.

Copyright © 2020 Dell Inc. alebo jej dcérske spoločnosti. Všetky práva vyhradené. Dell, EMC a ďalšie ochranné známky patria spoločnosti Dell Inc. alebo jej dcérskym spoločnostiam. Ďalšie ochranné známky môžu byť ochrannými značkami ich príslušných vlastníkov.

2020 - 09

Rev. A00

Obsah

Prehľad	4
Používanie dialógového okna Rýchle nastavenia	5
Nastavenie funkcií základného zobrazenia	6
Priradenie predvolených režimov k aplikáciám.....	7
Usporiadanie okien pomocou rozloženia Jednoduchá úprava	8
Správa viacerých obrazových vstupov	10
Obnovenie pozícií aplikácií	12
Pripojenie DDM k aktívnym oknám (len Windows 10) .	14
Používanie funkcií na šetrenie energie.....	15
Iné klávesové skratky.....	15
Riešenie problémov	16



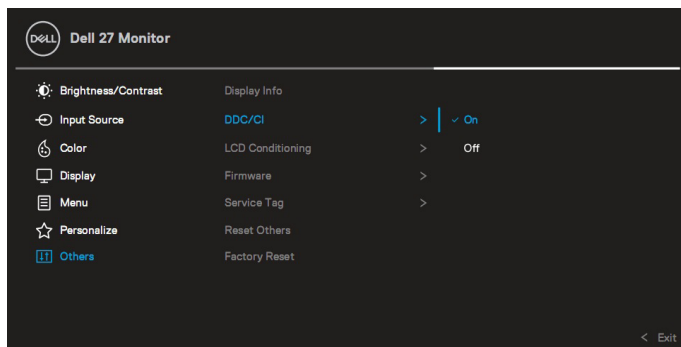
Prehľad

Dell Display Manager (DDM) je aplikácia Microsoft Windows, ktorá sa používa na správu monitora alebo skupiny monitorov. Táto aplikácia umožňuje vo vybraných modeloch Dell ručné nastavovanie zobrazovaného obrazu, priradenie automatických nastavení, správu hospodárenia s energiou, usporiadanie okien, otáčanie obrazu a ďalšie funkcie. Aplikácia Dell Display Manager sa po nainštalovaní spustí pri každom spustení systému a v oblasti oznámení umiestni svoju ikonu. Pri posúvaní sa po ikone v oblasti oznámení sa zobrazia dostupné informácie o monitoroch, ktoré sú k systému pripojené.



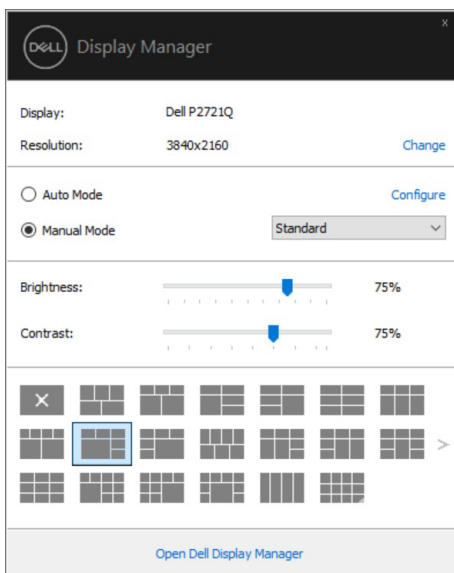
Aplikáciu DDM môžete tiež spustiť kliknutím pravým tlačidlom myši na pozadie pracovnej plochy, potom v ponuke na pracovnej ploche vyberte Dell Display Manager.

POZNÁMKA: Na komunikovanie monitora s aplikáciou Dell Display Manager sa používa kanál DDC/CI. V ponuke nižšie sa musí povoliť kanál DDC/CI.



Používanie dialógového okna Rýchle nastavenia

Kliknutím na ikonu Dell Display Manager v oblasti oznámení sa otvorí dialógové okno **Rýchle nastavenia**. Ak je k počítaču pripojených viac podporovaných monitorov Dell, pomocou ponuky sa môže vybrať konkrétny cieľový monitor. Dialógové okno **Rýchle nastavenia** umožňuje jednoducho upraviť jas, kontrast rozlíšenie, rozloženie okien atď. Môžete vybrať **Manuálny režim** alebo **Automatický režim** a zmeniť rozlíšenie obrazovky.



Dialógové okno **Rýchle nastavenia** umožňuje aj prístup k rozšírenému používateľskému rozhraniu Dell Display Manager, ktoré slúži na nastavenie základných funkcií, konfiguráciu automatického režimu a vstupovanie do ďalších funkcií.

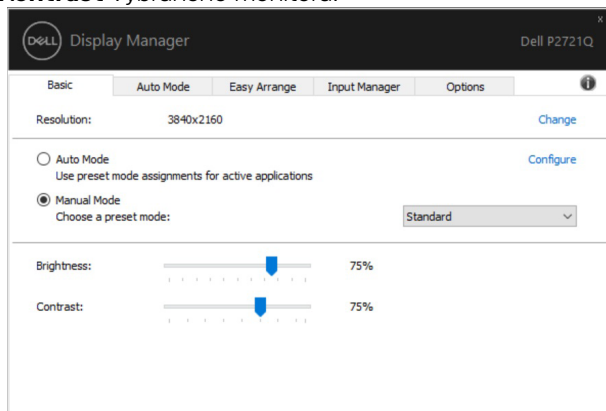



POZNÁMKA:

Vlastnosť	Funkcia	Opis
Rýchly prístup do DDM	Rýchly kláves na vyvolanie používateľského rozhrania DDM	<ul style="list-style-type: none">· Ctrl+Shift+D· Pomocou klávesu Page Up/Page Down alebo kliknutím na „>“ dokážete prepínať medzi rozloženiami Jednoduchá úprava.
	Ovládanie jednotlivých monitorov v usporiadaní s viacerými monitormi	<ul style="list-style-type: none">· V rozbaľovačom okne vyberte monitor; vybraný monitor má logo Dell.· Vykonajte kontrolu monitora pomocou funkcie samotestovania.· Premiestnite používateľské rozhranie DDM do monitora, ktorý chcete ovládať.· Stlačením Ctrl+Shift+D zobrazíte pod ukazovateľom myši miniUI.

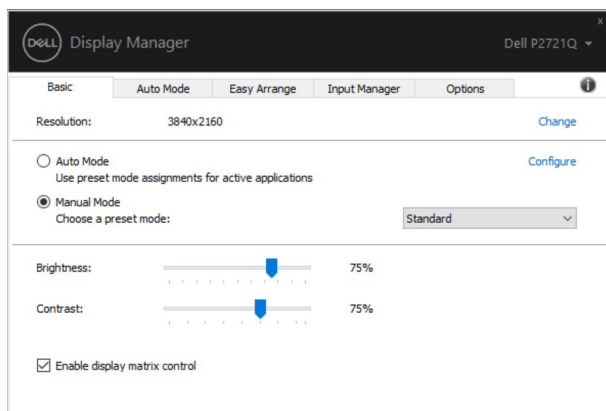
Nastavenie funkcií základného zobrazenia

Vyberte **Manuálny režim**, ktorý vám umožňuje manuálne vybrať predvolený režim, alebo vyberte **Automatický režim**, ktorým sa použije predvolený režim na základe aktívnej aplikácie. Pri každej zmene predvoleného režimu sa na obrazovke zobrazí správa s aktuálnym predvoleným režimom. Karta **základné** tiež umožňuje priamo upraviť **Jas** a **Kontrast** vybraného monitora.



 **POZNÁMKA:** Ak je pripojených viac monitorov Dell, vyberte možnosť „Povoliť ovládanie matice displejov“, aby sa ovládanie predvol'by jasu, kontrastu a farieb použilo na všetky monitory.





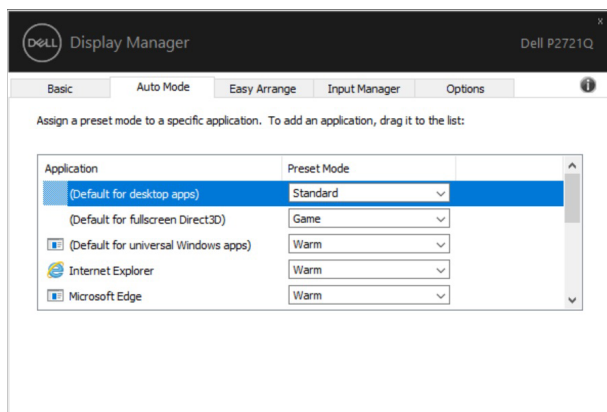
Priradenie predvolených režimov k aplikáciám

Karta **Automatický režim** umožňuje priradiť konkrétny **Predvolený režim** k určitej aplikácii a automaticky ho spustiť. Keď je povolený **Automatický režim**, aplikácia Dell Display Manager sa automaticky prepne do zodpovedajúceho režimu **Predvolený režim** vždy, keď sa táto pridružená aplikácia aktivuje. **Predvolený režim**, ktorý je priradený ku konkrétnej aplikácii, môže byť v každom pripojenom monitore rovnaký, alebo sa môže líšiť podľa jednotlivých monitorov. Aplikácia Dell Display Manager je vopred nakonfigurovaná pre viaceré obľúbené aplikácie. Ak chcete pridať novú aplikáciu do zoznamu priradovania, túto aplikáciu jednoducho presuňte z pracovnej plochy, ponuky Windows Start alebo z iného miesta a umiestnite do existujúceho zoznamu.

POZNÁMKA: Priradenia predvoleného režimu pre dávkové súbory, skripty, zavádzacie programy, ako aj nespustiteľné súbory, napríklad skomprimované archívy alebo zbalené súbory, nie sú podporované.

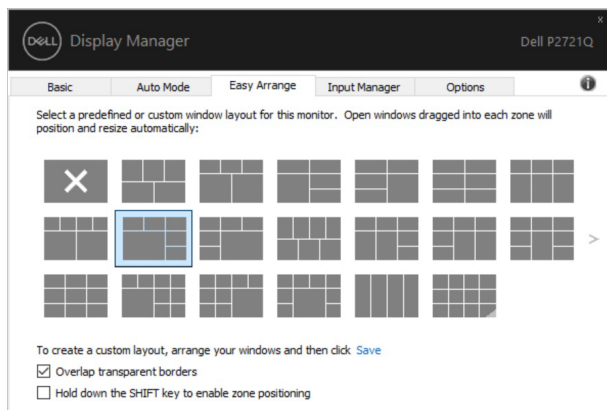
Môžete tiež nakonfigurovať Herný predvolený režim, ktorý sa bude používať pri každom spustení aplikácie s rozhraním Direct3D v režime zobrazenia na celej obrazovke. Aby ste zabránili aplikácii používať režim, priradte jej iný predvolený režim.





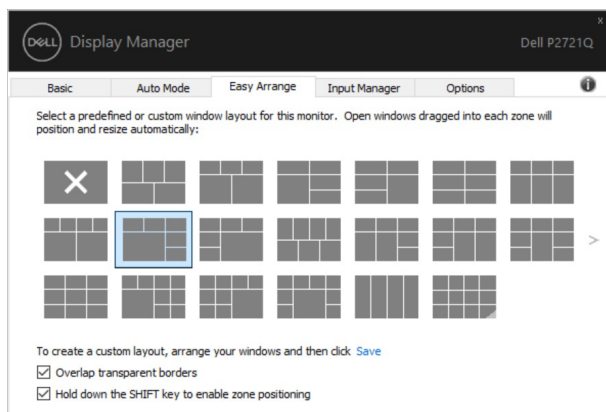
Usporiadanie okien pomocou rozloženia Jednoduchá úprava

Rozloženie **Jednoduchá úprava** vám pomáha efektívne usporiadať okná aplikácií na pracovnej ploche. Najprv vyberte vopred zadanú vzorku rozloženia, ktorá vyhovuje vašej práci, potom jednoducho presuňte okná aplikácií do zadaných zón. Stlačením klávesu „>“ alebo Page Up/Page Down nájdete viac rozložení. Ak chcete vytvoriť vlastné rozloženie, pravým tlačidlom myši kliknite na miniatúru s malým trojuholníkom v pravom dolnom rohu, usporiadajte čísla riadkov a stĺpcov v otvorenom okne a kliknutím na **OK** nastavte preferované usporiadanie.

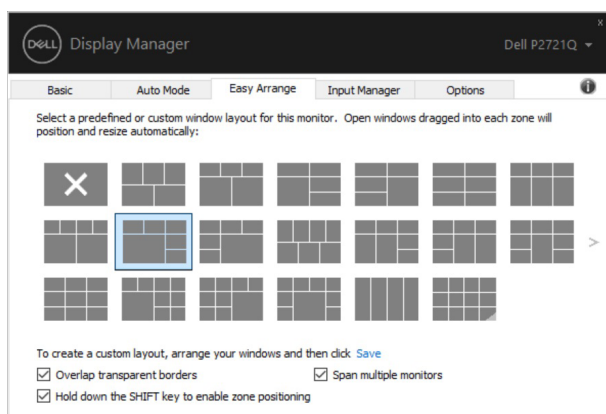


V prípade systému Windows 10 môžete použiť rôzne usporiadania okien pre každú virtuálnu pracovnú plochu.

Ak v systéme Windows často používate funkciu prichytenia, môžete vybrať možnosť „**Podržte kláves SHIFT na aktivovanie premiestňovania zón**“. Tak bude mať funkcia prichytenia systému Windows prednosť pred rozložením **Jednoduchá úprava**. Ak budete chcieť následne použiť premiestňovanie pomocou rozloženia **Jednoduchá úprava**, budete musieť stlačiť kláves Shift.



Pri používaní viacerých monitorov v poli alebo matici sa môže rozloženie **Jednoduchá úprava** použiť na všetky monitory ako na jednu pracovnú plochu. Túto funkciu zapnete zvolením možnosti „**Použiť viac monitorov**“. Aby bola funkcia efektívna, monitory treba správne zarovnať.



POZNÁMKA: Niektorá aplikácia vyžaduje pre svoje okno minimálne účinné rozlíšenie. Táto aplikácia sa nemusí zmestiť do zóny v rozložení Ease Arrange, ak je zóna menšia ako požadovaná veľkosť okna.



Existujú ďalšie rozšírené spôsoby používania rozloženia **Jednoduchá úprava**. Pozrite si tabuľku nižšie.

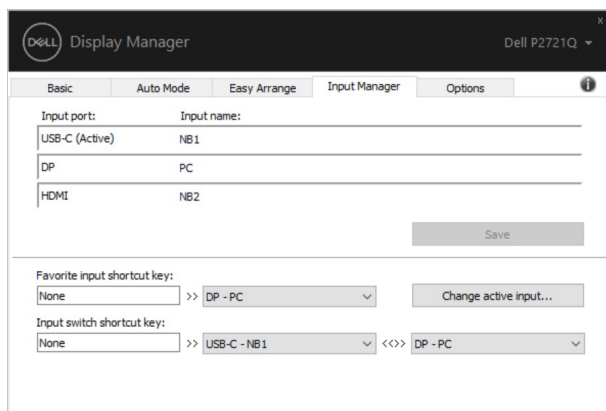
Vlastnosť	Funkcia	Opis
Vylepšené rozloženie Jednoduchá úprava	Vlastné rozloženia	<ul style="list-style-type: none">Uložte a nazvite 5 prispôsobených vzorov Jednoduchá úprava.Nakonfigurujte x*y vzorov.
	5 MRU (najčastejšie naposledy použitých) vzorov	<ul style="list-style-type: none">Stlačením Ctrl+Shift+Home môžete cyklicky prepínať medzi 5 MRU rozloženíami.
	Priebežná zmena veľkosti oblasti	<ul style="list-style-type: none">Podržte stlačený kláves Ctrl pri zmene aktuálneho rozloženia v režime EJednoduchá úprava a upravte veľkosť a počet buniek v rozložení.Nová vytvorená vzorka v režime Jednoduchá úprava sa uloží do pozície ikony Jednoduchá úprava.Držte stlačený kláves Ctrl pri súčasnom klikaní na ikonu upraveného usporiadania a obnovte jej predvolené rozloženie.
Rozloženia Jednoduchá úprava pre režim na výšku		<ul style="list-style-type: none">Ikony rozloženia Jednoduchá úprava pre režim na výšku sa zobrazia po otočení monitora.

Správa viacerých obrazových vstupov

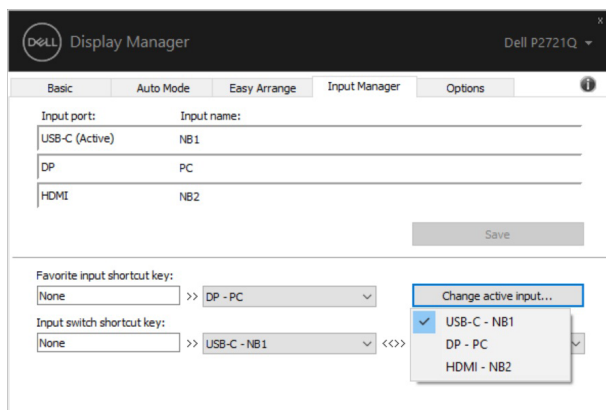
Na karte **Správca vstupov** môžete pohodlne spravovať viac obrazových vstupov pripojených k vášmu monitoru Dell. Pri práci s viacerými počítačmi to veľmi zjednodušuje prepínanie medzi vstupmi.

Uvedené sú všetky porty obrazových vstupov, ktoré sú k dispozícii. Ku každému portu môžete priradiť ľubovoľný názov. Po skončení úpravy uložte vykonané zmeny. Na rýchle prepnutie do obľúbeného vstupu vytvorte klávesovú skratku a ďalšiu klávesovú skratku na rýchle prepínanie medzi vstupmi, s ktorými často pracujete.





V rozbaľovacom zozname môžete prepnúť do ľubovoľného zdroja vstupu.

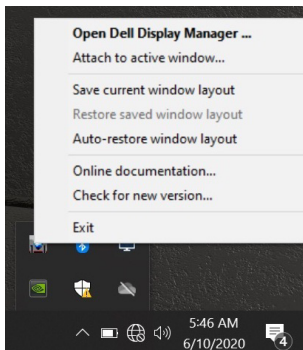


POZNÁMKA: Aplikácia DDM komunikuje s monitorom aj vtedy, keď zobrazuje obraz z iného počítača. Aplikáciu DDM môžete nainštalovať do počítača, ktorý často používate, a z tohto počítača môžete ovládať prepínanie medzi vstupmi. Aplikáciu DDM môžete tiež nainštalovať do ďalších počítačov, ktoré sú pripojené k monitoru.

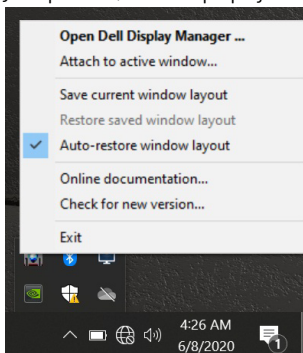


Obnovenie pozícií aplikácií

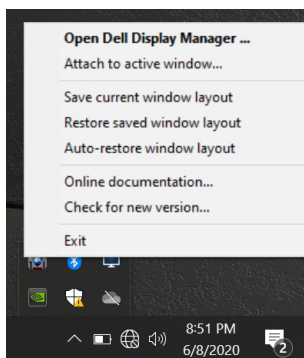
DDM pomáha obnoviť okná aplikácií vo svojich pozíciách, ak pripojíte PC k monitorom. K tejto funkcii sa rýchlo dostanete kliknutím pravým tlačidlom myši na ikonu DDM v oblasti oznámení.



Ak vyberiete možnosť „**Automaticky obnoviť rozloženie okien**“ pozície okien vašich aplikácií bude DDM sledovať a zapamätá si ich. DDM automaticky umiestni okná aplikácií do ich pôvodných pozícií, ak PC pripojíte k monitorom.



Ak chcete obnoviť svoje obľúbené rozloženie po tom, čo ste premiestnili okná aplikácií, môžete najprv použiť možnosť „**Uložiť aktuálne rozloženie okien**“ potom „**Obnoviť uložené rozloženie okien**“.



Bežne môžete používať rôzne modely monitorov s rôznymi rozlíšeniami a používať v nich rôzne rozloženia okien. DDM dokáže rozpoznať monitor, ktorý ste znova pripojili, a podľa toho obnoví pozície aplikácií.

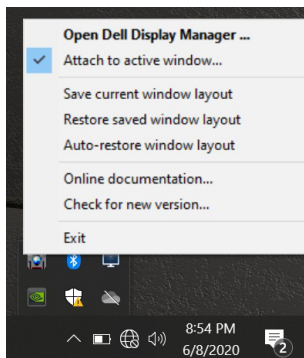
Ak potrebujete vymeniť monitor v konfigurácii matice monitorov, môžete rozloženie monitora uložiť ešte pred výmenou a po nainštalovaní nového monitora môžete rozloženie obnoviť.

POZNÁMKA: Aby ste mohli využívať túto funkciu, aplikácie musia bežať. DDM aplikácie nespúšťa.

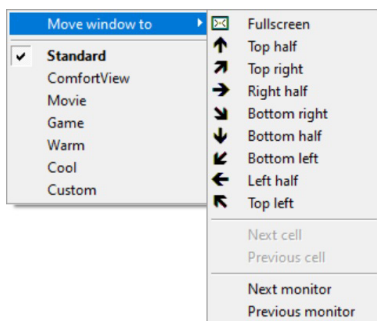


Pripojenie DDM k aktívnym oknám (len Windows 10)

V prípade systému Windows 10 môžete pridať ikonu DDM s odkazom na oblasť panela s nástrojmi aktívnych okien. Túto funkciu aktivujete kliknutím pravým tlačidlom myši na ikonu DDM v oblasti oznámení, potom v otvorenej ponuke vyberte možnosť **Pripojiť k aktívnemu oknu**.



Po kliknutí pravým tlačidlom myši na ikonu na paneli s nástrojmi sa zobrazí rýchla ponuka DDM so zobrazením možností v položke **Automatický režim** a **Jednoduchá úprava**, kde môžete jednoducho vykonávať nastavenia.



Používanie funkcií na šetrenie energie

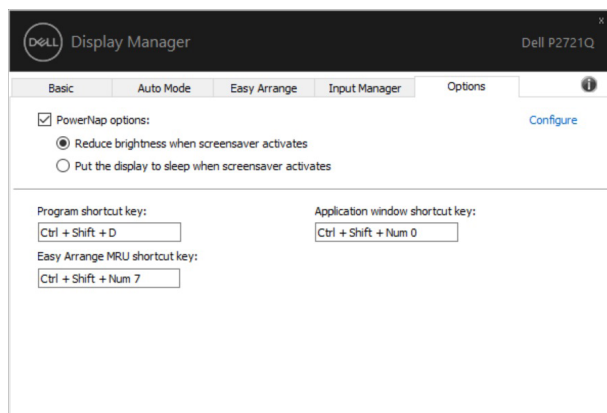
Karta **Možnosti** ponúka možnosti na úsporu energie PowerNap a umožňuje prispôbiť klávesové skratky.

V hornej table môžete nastaviť jas monitora na minimálnu úroveň alebo nastaviť uvedenie monitora do režimu spánku, ak sa aktivuje šetrič obrazovky.

Iné klávesové skratky

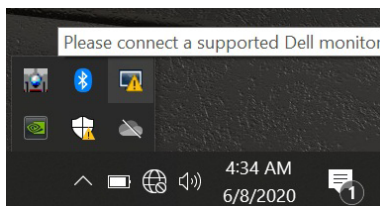
Môžete zadefinovať klávesové skratky na rýchly prístup do nasledujúcich funkcií DDM:

- **Klávesová skratka Program:** na rýchle otvorenie dialógového okna **Rýchle nastavenia**.
- **Klávesová skratka Jednoduchá úprava MRU:** na rýchle použitie 5 naposledy použitých rozložení okien.
- **Klávesová skratka Okno aplikácie:** na spustenie rýchlej ponuky pre možnosti v režime **Automatický režim** a **Jednoduchá úprava**.

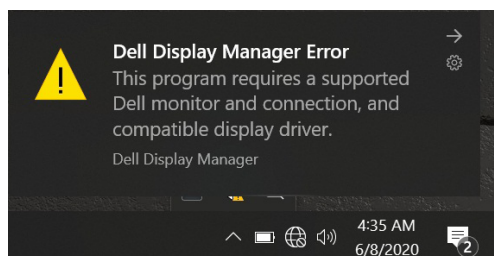


Riešenie problémov

Ak aplikácia DDM nefunguje vo vašom monitore, v oblasti oznámení sa zobrazí nižšie uvedená ikona DDM.



Kliknutím na túto ikonu aplikácie DDM sa zobrazí podrobnejšia chybová správa.



Upozorňujeme, že aplikácia DDM funguje iba s monitorami značky Dell. Ak používate monitory od iných výrobcov, aplikácia DDM ich nebude podporovať.

Ak aplikácia DDM nedokáže zistiť a/alebo komunikovať s podporovaným monitorom značky Dell, problém odstráňte vykonaním nižšie uvedených opatrení:

- 1.** Kábel na prenos obrazového signálu musí byť riadne pripojený k monitoru a počítaču, obzvlášť konektory musia byť pevne zasunuté do správnej polohy.
- 2.** Ak sa chcete uistiť, či je povolené DDC/CI, pozrite si OSD na obrazovke monitora.
- 3.** Uistite sa, že máte správny a najnovší ovládač displeja od dodávateľa grafickej karty (Intel, AMD, NVIDIA a podobne). Ovládač displeja býva často príčinou zlyhania DDM.
- 4.** Odpojte všetky dokovacie stanice alebo rozširovacie zariadenia alebo konvertory zapojené medzi monitorom a portom grafickej karty. Niektoré lacné rozširovacie zariadenia, rozbočovače alebo konvertory nemusia správne podporovať DDC/CI a aplikácia DDM môže zlyhať. Ak je k dispozícii najnovšia verzia, aktualizujte si ovládač tohto zariadenia.
- 5.** Reštartujte systém.



Aplikácia DDM nemusí fungovať s nižšie uvedenými monitormi:

- Modely monitorov značky Dell vyrobené pred rokom 2013 a monitory série D značky Dell. Viac informácií nájdete na webových stránkach technickej podpory výrobkov spoločnosti Dell.
- Herné monitory s G-sync technológiou na báze NVIDIA
- Virtuálne a bezdrôtové displeje nepodporujú DDC/CI
- V niektorých starších modeloch monitorov DP 1.2 môže byť potrebné v ponuke OSD monitora vypnúť MST/DP 1.2.

Ak je váš počítač pripojený k internetu, zobrazí sa vám výzva so správou, že je k dispozícii nová verzia aplikácie DDM. Odporúča sa stiahnuť a nainštalovať najnovšiu verziu aplikácie DDM.

Najnovšiu verziu si môžete skontrolovať aj kliknutím pravým tlačidlom myši na ikonu aplikácie DDM a súčasným stlačením a podržaním klávesu „Shift“.

