

Monitor Dell 27 – P2721Q

Dell Display Manager


Instrukcja użytkownika




Model: P2721Q

Model – zgodność z przepisami: P2721Qf

 **UWAGA: UWAGA** oznacza ważną informację, pomocną w lepszym używaniu komputera.

 **PRZESTROGA: PRZESTROGA** oznacza potencjalne niebezpieczeństwo uszkodzenia lub utraty danych, w przypadku nie zastosowania się do instrukcji.

 **OSTRZEŻENIE: OSTRZEŻENIE** oznacza potencjalną możliwość wystąpienia uszkodzenia własności, obrażeń osób lub śmierci.

Copyright © 2020 Dell Inc. lub jej oddziałów. Wszelkie prawa zastrzeżone. Dell, EMC i inne znaki towarowe, to znaki towarowe Dell Inc. lub jej oddziałów. Inne znaki towarowe mogą być znakami towarowymi ich odpowiednich właścicieli.

2020 – 09

Ver. A00

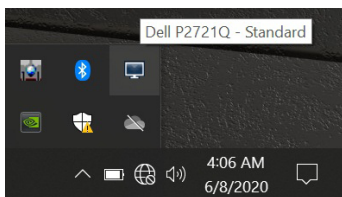
Spis treści

Informacje ogólne.....	4
Używanie okna dialogowego szybkich ustawień.....	5
Ustawienie podstawowych funkcji wyświetlania	6
Przypisanie do aplikacji trybów ustawień wstępnych ...	7
Organizacja okien w trybie łatwa aranżacja	8
Zarządzanie wieloma wejściami wideo	10
Przywracanie pozycji aplikacji	12
Podłączanie DDM do aktywnych okien (tylko Windows 10)	14
Zastosowanie funkcji oszczędzania energii.....	15
Inne skróty klawiaturowe	15
Rozwiązywanie problemów.....	16



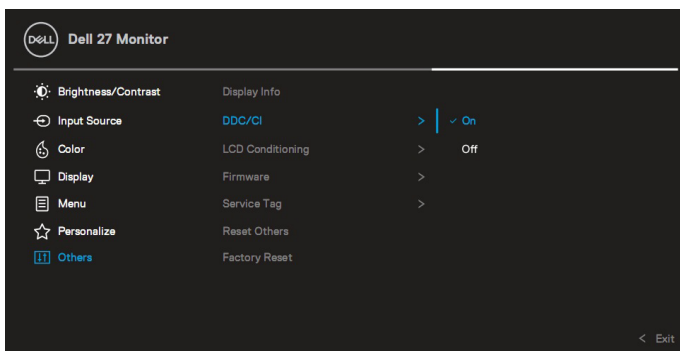
Informacje ogólne

Dell Display Manager (DDM) to aplikacja Microsoft Windows wykorzystywana do zarządzania monitorem lub grupą monitorów. Umożliwia ona ręczną regulację wyświetlanego obrazu, przypisanie automatycznych ustawień, zarządzanie zasilaniem, organizację okien, obracanie obrazu i inne funkcje dotyczące wybranych modeli monitorów Dell. Po zainstalowaniu aplikacja Dell Display Manager uruchamia się przy każdym uruchomieniu systemu i umieszcza na pasku powiadomień swoją ikonę. Informacje o podłączonych do systemu monitorach są dostępne po przemieszczeniu kursora nad ikonę na pasku powiadomień.



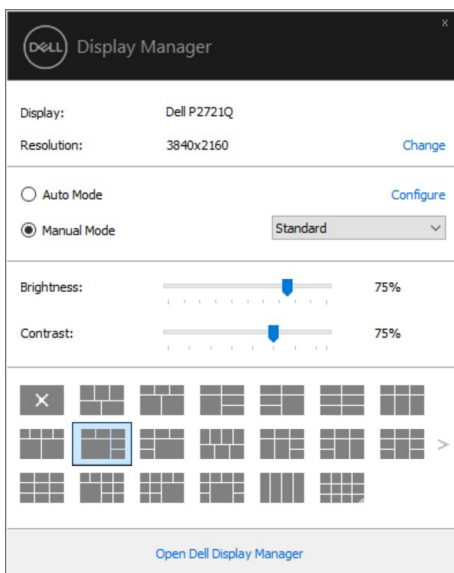
Alternatywnie można uruchomić aplikację DDM, klikając pulpitem prawym przyciskiem myszy i wybierając Dell Display Manager z menu pulpitu.

UWAGA: Oprogramowanie Dell Display Manager używa do komunikacji z monitorem kanału DDC/CI. Upewnij się, że DDC/CI jest dostępne w menu, jak pokazano poniżej.



Używanie okna dialogowego szybkich ustawień

Kliknięcie ikony Dell Display Manager na pasku powiadomień otwiera okno dialogowe **szybkich ustawień**. Po podłączeniu do komputera więcej niż jednego obsługiwanego monitora Dell, używając menu, można wybrać określony monitor docelowy. Okno dialogowe **szybkich ustawień** umożliwia łatwe regulowanie jasności, kontrastu, rozdzielczości, układu okien itp. Możesz wybrać **Tryb ręczny** lub **Tryb automatyczny**, a także zmienić rozdzielczość ekranu.



Okno dialogowe **szybkich ustawień** udostępnia także dostęp do zaawansowanego interfejsu użytkownika Dell Display Manager, używanego do regulacji podstawowych funkcji, konfiguracji trybu automatycznego i dostępu do innych funkcji.

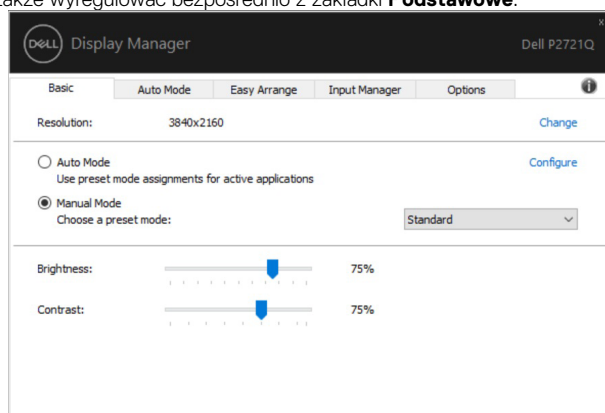



UWAGA:

Funkcja	Funkcja	Opis
Szybki dostęp do aplikacji DDM	Przycisk szybkiego wywołania interfejsu użytkownika aplikacji DDM	<ul style="list-style-type: none">· Ctrl+Shift+D· Użyj klawisza Page Up/Page Down lub kliknij ">", aby przeglądać wszystkie układy opcji Łatwa aranżacja.
	Kontrola jednego monitora w konfiguracji z wieloma monitorami	<ul style="list-style-type: none">· Z menu rozwijanego można wybrać monitor. Wybrany monitor ma wyświetlane logo Dell.· Wykonaj autotest monitora.· Przenieś interfejs użytkownika DDM do monitora, który chcesz kontrolować.· Naciśnij kombinację klawiszy Ctrl+Shift+D, aby przywołać interfejs miniUI pod wskaźnikiem myszy.

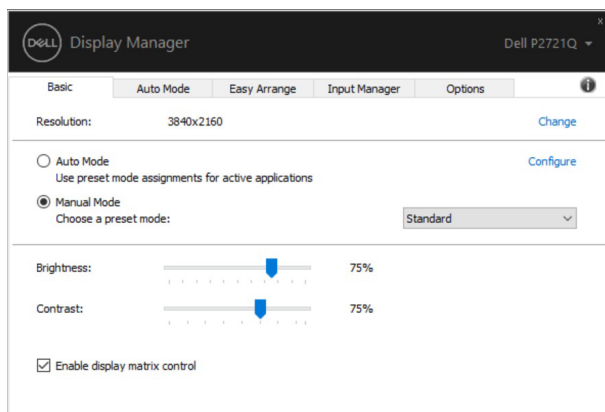
Ustawienie podstawowych funkcji wyświetlania

Wybierz **Tryb ręczny**, który umożliwi ręczne wybieranie ustawień, lub **Tryb automatyczny**, który stosuje odpowiednie ustawienia wstępne w oparciu o aktywną aplikację. Po każdej zmianie ustawień komunikat ekranowy pokazuje aktualny tryb ustawień wstępnych. Wybrane **Kontrast** i **Jasność** monitora można także wyregulować bezpośrednio z zakładki **Podstawowe**.



 **UWAGA:** Po podłączeniu wielu monitorów Dell wybierz opcję „Włącz kontrolę macierzy wyświetlania”, aby dostosować jasność, kontrast i ustawienia wstępne kolorów dla wszystkich monitorów.





Przypisanie do aplikacji trybów ustawień wstępnych

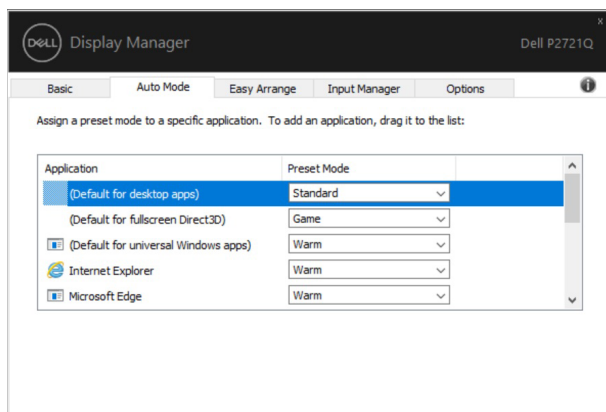
Zakładka **Tryb automatyczny** umożliwia powiązanie określonego **Trybu ustawień wstępnych** z określoną aplikacją i automatyczne jego zastosowanie. Kiedy włączony jest **Tryb automatyczny**, Dell Display Manager automatycznie przełączy się na odpowiedni **Tryb ustawień wstępnych**, kiedy uruchamiana jest powiązana aplikacja. **Tryb ustawień wstępnych** przypisany do określonej aplikacji, może być taki sam w każdym podłączonym monitorze lub może być inny dla każdego kolejnego monitora.

Aplikacja Dell Display Manager jest wstępnie skonfigurowana dla wielu popularnych aplikacji. W celu dodania do listy powiązań nowej aplikacji wystarczy przeciągnąć aplikację z ekranu, menu Start Windows lub skądkolwiek i upuścić ją na bieżącej liście.

UWAGA: Przypisanie trybu ustawień wstępnych dla plików wsadowych, skryptów i programów ładujących, jak również dla plików niewykonywalnych, takich jak archiwa zip lub pliki spakowane, nie są obsługiwane.

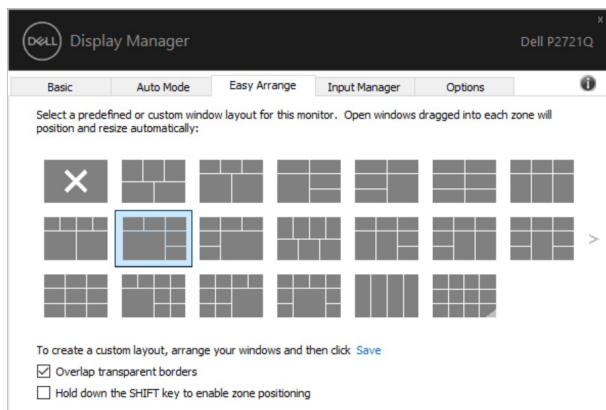
Możesz też skonfigurować tryb ustawień wstępnych gry, który będzie używany, gdy aplikacja Direct3D będzie działała w trybie pełnoekranowym. Aby uniemożliwić aplikacji korzystanie z trybu, należy do niej przypisać inny tryb ustawień wstępnych.





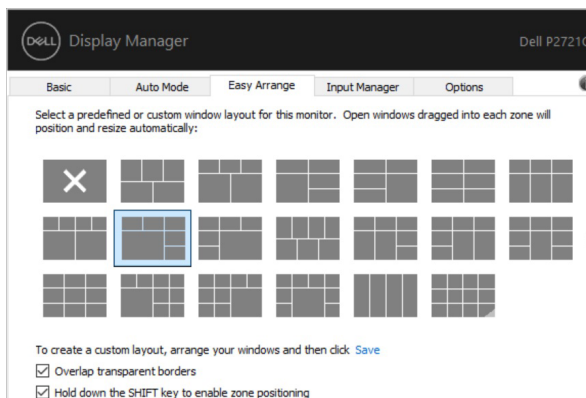
Organizacja okien w trybie Łatwa aranżacja

Łatwa aranżacja pomaga w efektywnej organizacji okien aplikacji na pulpicie. Najpierw wybiera się wstępnie zdefiniowany układ, który pasuje do danej pracy. Następnie trzeba po prostu przeciągnąć okna aplikacji do zdefiniowanych stref. Naciśnij ">" lub użyj klawiszy Page Up/Page Down, aby znaleźć więcej układów. Aby utworzyć układ niestandardowy, kliknij prawym przyciskiem myszy miniaturę z małym trójkątem w prawym dolnym rogu, ustaw liczbę wierszy i kolumn w otwartym oknie, a następnie kliknij przycisk **OK**, aby skonfigurować preferowany układ.

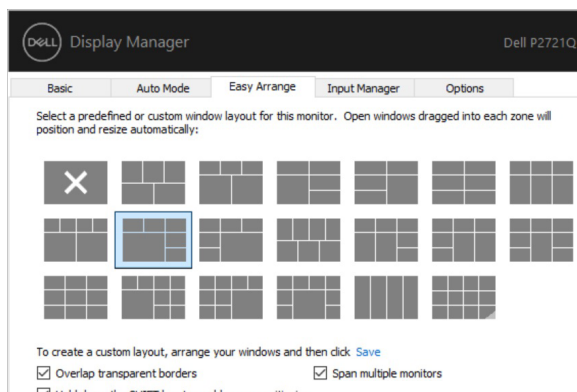


W systemie Windows 10 możesz zastosować różne układy okien dla każdego z pulpitów wirtualnych.

Jeśli często używasz funkcji przyciągania systemu Windows, możesz wybrać opcję **“Przytrzymaj klawisz SHIFT, aby włączyć pozycjonowanie strefy”**. W ten sposób funkcja przyciągania systemu Windows będzie mieć wyższy priorytet niż tryb **Łatwa aranżacja**. Użycie pozycjonowania w trybie **Łatwa aranżacja** będzie wymagać naciśnięcia klawisza Shift.



Jeśli używasz wielu monitorów ustawionych w formie tablicy lub macierzy, układ **Łatwa aranżacja** można zastosować do wszystkich monitorów tak, jak do jednego pulpitu. Wybierz opcję **“Włącz dla wielu monitorów”**, aby włączyć tę funkcję. Musisz prawidłowo wyrównać monitory, aby funkcja działała we właściwy sposób.



UWAGA: Niektóre aplikacje wymagają minimalnej efektywnej rozdzielczości dla danego okna. Aplikacja może nie pasować do strefy Łatwa aranżacja, jeśli strefa jest mniejsza od wymaganego rozmiaru okna.



Istnieją inne zaawansowane sposoby korzystania z trybu **Łatwa aranżacja**. Patrz tabela poniżej.

Funkcja	Funkcja	Opis
Rozszerzony tryb Łatwa aranżacja	Układy niestandardowe	<ul style="list-style-type: none">• Zapisz i nazwij 5 dostosowanych wzorców w trybie Łatwa aranżacja.• Skonfiguruj wzorce x*y.
	5 ostatnio używanych układów	<ul style="list-style-type: none">• Naciśnij kombinację klawiszy Ctrl+Shift+Home, aby przełączać się pomiędzy 5 ostatnio używanymi układami.
	Zmiana rozmiaru partycji w biegu	<ul style="list-style-type: none">• Przytrzymaj klawisz Ctrl podczas zmiany rozmiaru bieżącego układu Łatwa aranżacja, aby dostosować rozmiar i liczbę komórek w układzie.• Nowo utworzony wzorec trybu Łatwa aranżacja zostanie zapisany w pozycji ikony Łatwa aranżacja.• Przytrzymaj klawisz Ctrl podczas klikania ikony zmodyfikowanego układu, aby przywrócić układ domyślny.
	Układy trybu Łatwa aranżacja dla trybu portretowego	<ul style="list-style-type: none">• Ikony Łatwa aranżacja trybu portretowego są wyświetlane po obróceniu monitora.

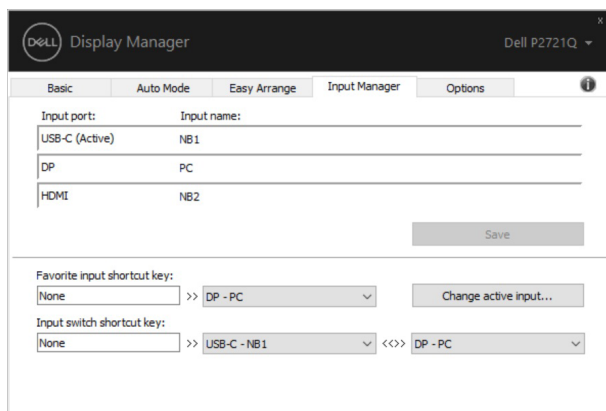
Zarządzanie wieloma wejściami wideo

Zakładka **Menedżer wejścia** udostępnia wygodne sposoby zarządzania wieloma wejściami wideo, podłączonymi do monitora Dell. Bardzo ułatwia ona przełączanie wejść podczas pracy z wieloma komputerami.

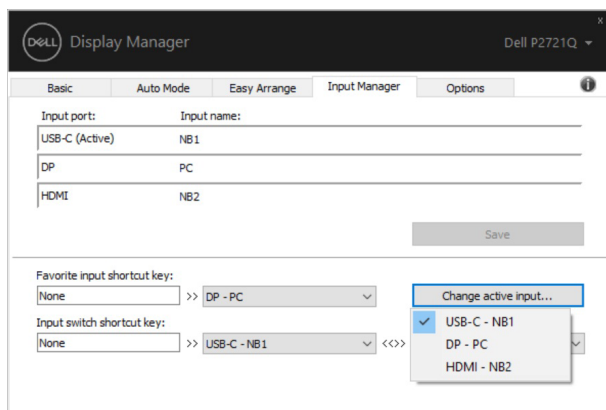
Wyświetlone na liście są wszystkie porty wejścia wideo dostępne dla monitora. Każdemu wejściu można nadać preferowaną nazwę. Po edycji zmiany należy zapisać.

Można zdefiniować przycisk skrótu w celu szybkiego przełączenia na ulubione wejście i inny przycisk skrótu do szybkiego przełączenia pomiędzy dwoma wejściami, jeśli są one często używane.





Do przełączenia na dowolne źródło wejścia, można użyć rozwijanej listy.

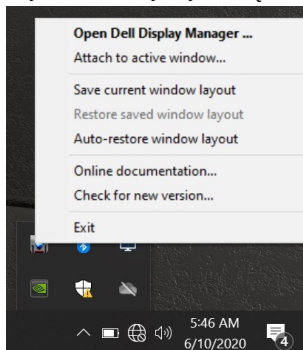


UWAGA: DDM komunikuje się z monitorem nawet, gdy monitor wyświetla wideo z innego komputera. DDM można zainstalować w często używanym komputerze PC i sterować z niego przełączaniem wejścia. DDM można także zainstalować w innych komputerach PC, podłączonych do monitora.

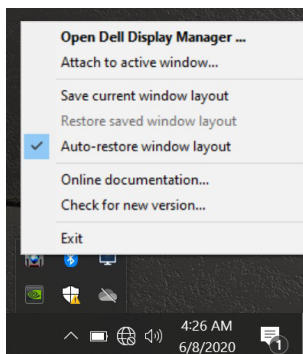


Przywracanie pozycji aplikacji

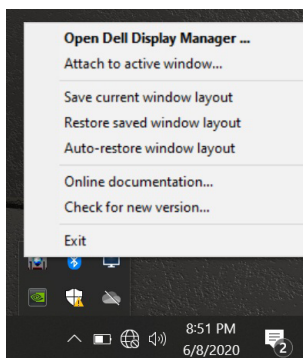
DDM może pomóc w przywracaniu okien aplikacji do swoich pozycji podczas ponownego łączenia komputera z monitorami. Możesz szybko uzyskać dostęp do tej funkcji, klikając prawym przyciskiem myszy ikonę DDM w obszarze powiadomień.



Jeśli wybierzesz opcję "**Automatycznie przywróć układ okien**", pozycje okien aplikacji będą śledzone i zapamiętywane przez oprogramowanie DDM. DDM automatycznie umieszcza okna aplikacji w swoich pozycjach podczas ponownego łączenia komputera z monitorami.



Jeśli chcesz przejść z powrotem do ulubionego układu po przeniesieniu okien aplikacji, możesz najpierw użyć opcji **“Zapisz bieżący układ okien”**, a następnie **“Przywróć zapisany układ okien”**.



Możesz codziennie korzystać z różnych modeli monitorów i różnych rozdzielczości ekranu i stosować w każdym przypadku inne układy okien. DDM jest również w stanie rozpoznać monitor po jego ponownym podłączeniu i przywrócić odpowiednie pozycje aplikacji.

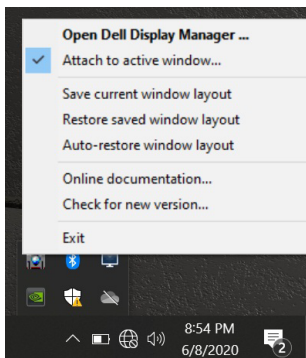
Jeśli musisz wymienić monitor w konfiguracji macierzy monitorów, możesz zapisać układ okien przed wymianą i przywrócić go po zainstalowaniu nowego monitora.

UWAGA: Aby skorzystać z tej funkcji, aplikacje muszą pracować. DDM nie uruchamia aplikacji.

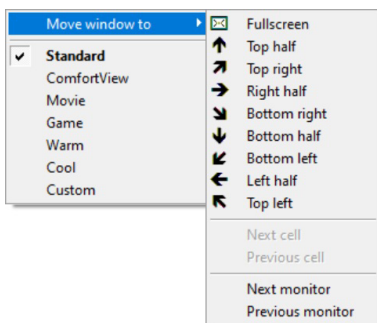


Podłączanie DDM do aktywnych okien (tylko Windows 10)

W przypadku systemu Windows 10 możesz dodać ikonę skrótu DDM do regionu paska narzędzi aktywnych okien. Aby aktywować tę funkcję, kliknij prawym przyciskiem myszy ikonę DDM w obszarze powiadomień i wybierz opcję **Dołącz do aktywnego okna** z otwartego menu.



Po kliknięciu prawym przyciskiem myszy ikony na pasku narzędzi zostanie wyświetlone szybkie menu DDM z opcjami w obszarze **Tryb automatyczny** i **Łatwa aranżacja**, dzięki którym można szybko wprowadzić zmiany w ustawieniach.



Zastosowanie funkcji oszczędzania energii

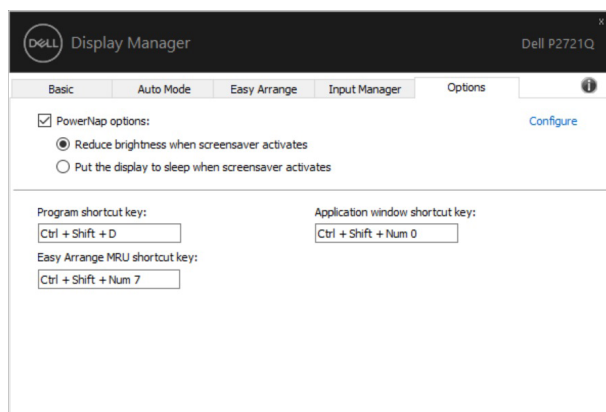
Karta **Opcje** zawiera opcje oszczędzania energii PowerNap i umożliwia konfigurację skrótów klawiaturowych.

W górnym okienku możesz wybrać ustawienie jasności ekranu na minimalny poziom lub przestawienie monitora w tryb uśpienia po aktywacji wygaszacza ekranu.

Inne skróty klawiaturowe

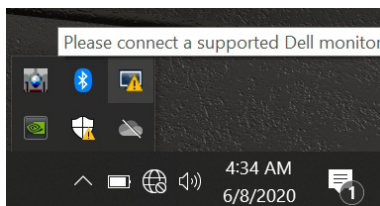
Możesz zdefiniować klawisze skrótów, aby zapewnić sobie szybki dostęp do następujących funkcji DDM:

- **Klawisz skrótu Program:** szybkie otwieranie okna dialogowego **Szybkie ustawienia**.
- **Klawisz skrótu Łatwa aranżacja MRU:** umożliwia szybkie zastosowanie 5 ostatnio używanych układów okien.
- **Klawisz skrótu Okno aplikacji:** umożliwia uruchomienie szybkiego menu z opcjami w obszarach **Tryb automatyczny** i **Łatwa aranżacja**.

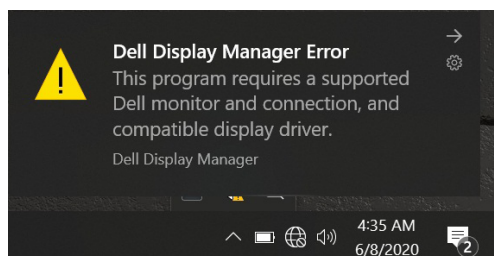


Rozwiązywanie problemów

Jeśli DDM nie działa z monitorem, DDM pokaże na tacy powiadomień pokazaną poniżej ikonę.



Kliknij tę ikonę, DDM pokaże bardziej szczegółowy komunikat błędu.



Należy pamiętać, że DDM działa wyłącznie z monitorami marki Dell. Jeśli są monitory innych producentów, DDM ich nie obsługuje.

Jeśli DDM nie wykrywa i/lub nie może nawiązać komunikacji z obsługiwany monitorem Dell, należy wykonać przedstawione poniżej działania rozwiązywania problemów:

1. Upewnij się, że kabel wideo jest prawidłowo podłączony do monitora i do komputera PC, a w szczególności sprawdź, czy dobrze na swoim miejscu zamocowane są złącza.
2. Sprawdź menu OSD monitora, aby się upewnić, że jest włączone DDC/CI.
3. Upewnij się, że zainstalowany jest prawidłowy i najnowszy sterownik grafiki od dostawcy karty graficznej (Intel, AMD, NVIDIA itp.). Sterownik karty graficznej jest często przyczyną nieprawidłowego działania DDM.
4. Odłącz wszelkie stacje dokujące i przedłużacze kabla albo konwertery pomiędzy monitorem i gniazdem karty graficznej. Niektóre tanie przedłużacze, huby lub konwertery mogą nie obsługiwać właściwie DDC/CI i powodować nieprawidłowe działanie DDM. Zaktualizuj sterownik takiego urządzenia, jeśli dostępna jest najnowsza wersja.
5. Uruchom ponownie system.



DDM może nie działać z wymienionymi poniżej monitorami:

- Modele monitora Dell starsze niż z roku 2013 i monitory Dell serii D. Więcej informacji można uzyskać na stronach internetowych pomocy technicznej Dell
- Monitory do gier wykorzystujące technologię G-sync opartą o NVIDIA
- Wirtualne i bezprzewodowe wyświetlacze nie obsługują DDC/CI
- W niektórych wczesnych modelach monitorów DP 1.2 może być konieczne wyłączenie MST/DP 1.2 z użyciem menu OSD monitora

Jeśli komputer PC jest połączony z Internetem, pojawi się komunikat z informacją o dostępności nowszej wersji aplikacji DDM. Zaleca się pobranie i instalację najnowszej wersji aplikacji DDM.

Dostępność nowej wersji można także sprawdzić, klikając prawym przyciskiem ikony DDM z jednoczesnym naciśnięciem i przytrzymaniem przycisku 'shift'.

