




Dell 27 Monitor - P2720DC

Dell Display Manager

Ghidul utilizatorului

Model: P2720DC
Model de reglementare: P2720DCc



-  **NOTĂ:** O NOTĂ indică informații importante care vă ajută să utilizați mai bine computerul.
-  **PRECAUȚIE:** O PRECAUȚIE indică o eventuală deteriorare a echipamentului sau pierdere a datelor dacă nu sunt respectate instrucțiunile.
-  **AVERTIZARE:** UN AVERTISMENT indică o eventuală deteriorare a bunurilor, vătămare corporală sau un eventual deces.

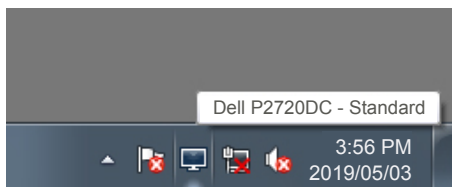
Copyright © 2019 Dell Inc. sau filialele acesteia. Toate drepturile sunt rezervate. Dell, EMC și alte mărci comerciale sunt mărci comerciale ale Dell Inc. sau ale filialelor sale. Alte mărci comerciale pot fi mărci comerciale ale proprietarilor respectivi.

Cuprins

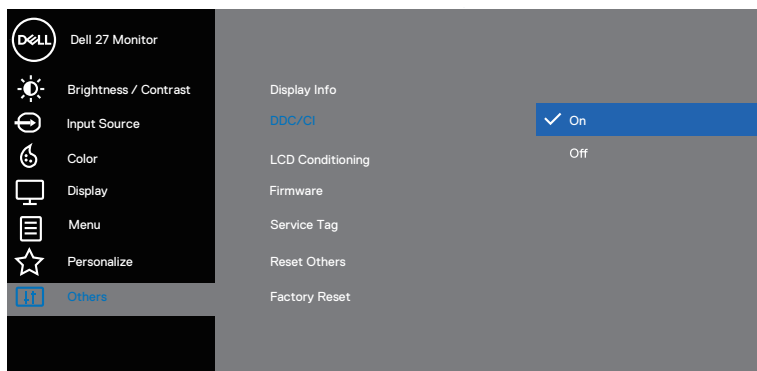
Prezentare generală	4
Utilizarea dialogului setărilor rapide	5
Setarea funcțiilor de bază pentru afișare	7
Atribuirea modurilor prestabilite unor aplicații	9
Organizarea ferestrelor cu caracteristica Aranjare ușoară	10
Gestionarea intrărilor video multiple	13
Restaurarea pozițiilor aplicațiilor	14
Atașarea DDM la fereastra activă (numai în Windows 10)	17
Aplicarea caracteristicilor de conservare a energiei	18
Depanarea	19

Prezentare generală

Dell Display Manager este o aplicație Windows utilizată pentru a gestiona un monitor sau un grup de monitoare. Aceasta vă permite să ajustați manual imaginea afișată, să alocăți setări automate, să gestionați consumul de energie, rotirea imaginii și oferă alte funcții pe anumite modele Dell. După instalare, Dell Display Manager va rula de fiecare dată când porniți sistemul și pictograma aplicației va fi afișată în tava de notificări. Informațiile despre monitoare conectate la sistem sunt întotdeauna disponibile atunci când treceți mouse-ul peste pictograma din bara de notificare.

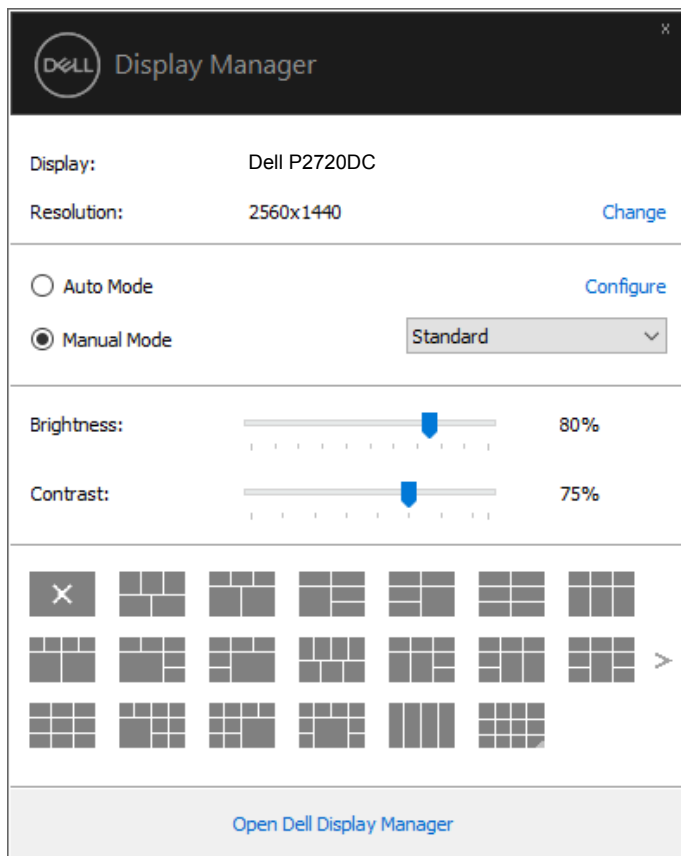


NOTĂ: Dell Display Manager utilizează canalul DDC/CI pentru comunicarea cu monitorul dvs. Asigurați-vă că DDC/CI este activat în meniu, în modul ilustrat mai jos.



Utilizarea dialogului setărilor rapide

Dacă faceți clic pe pictograma Dell Display Manager din tava de notificări, se va deschide caseta de dialog **Quick Settings (Setări rapide)**. Dacă la sistem sunt conectate mai multe modele Dell acceptate, se poate alege un anumit monitor cu ajutorul meniului furnizat. Caseta de dialog **Quick Settings (Setări rapide)** permite ajustarea comodă a luminozității ecranului și a nivelurilor de contrast. Puteți selecta **Manual Mode (Mod manual)** sau **Auto Mode (Mod automat)** și puteți modifica rezoluția ecranului.



Caseta de dialog **Quick Settings (Setări rapide)** vă oferă acces și la interfața avansată cu utilizatorul Dell Display Manager, utilizată pentru ajustarea funcțiilor de bază și configurarea Modulului automat, precum și pentru a accesa alte funcții.



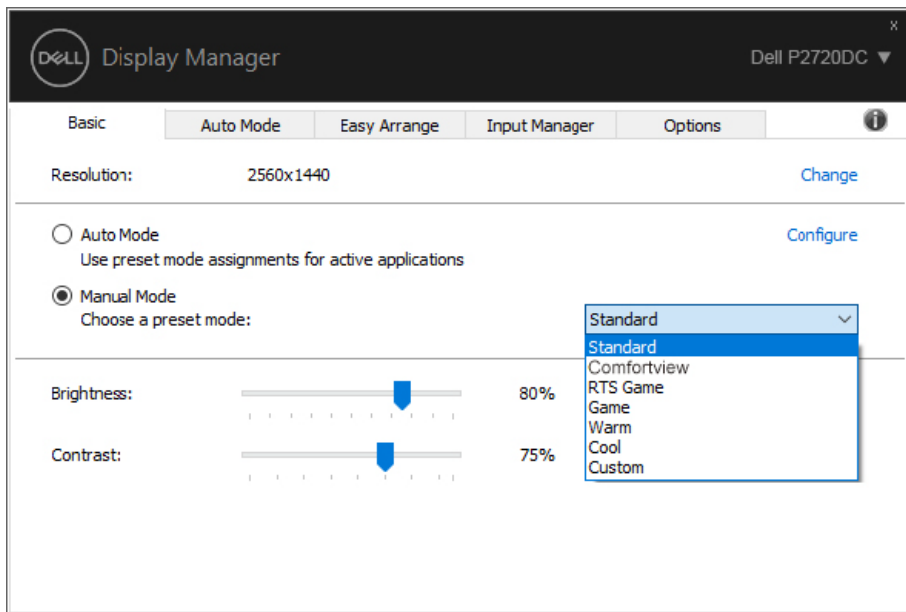
NOTĂ:

Caracteristică	Funcție	Descriere
Acces DDM rapid	Tastă rapidă pentru apelarea interfeței de utilizare DDM.	Ctrl+Shift+D Folosiți tasta Pagină în sus/jos sau faceți clic pe „>” pentru a parcurge toate aranjamentele Easy Arrange (aranjare ușoară).
	Controlarea unui monitor individual într-o configurație cu mai multe monitoare	În caseta derulantă de selectare a monitorului, monitorul selectat are sigla Dell. Mutați interfața de utilizare DDM pe monitorul pe care doriți să-l controlați. Apăsați Ctrl+Shift+D pentru a apela interfața miniUI sub indicatorul mouse-ului.



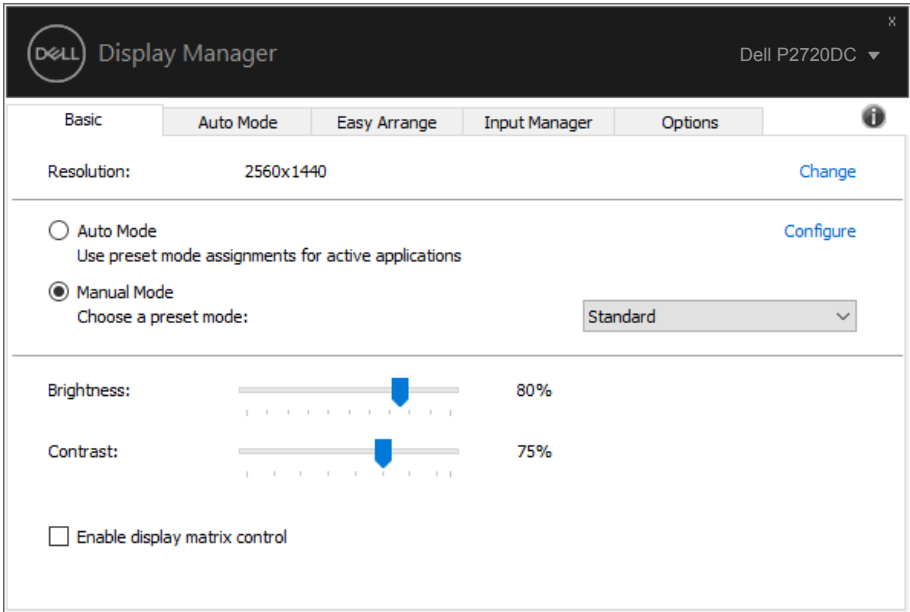
Setarea funcțiilor de bază pentru afișare

Puteți selecta **Manual Mode (Mod manual)**, care vă permite să selectați manual un mod presetat sau puteți alege **Auto Mode (Mod automat)**, care aplică un mod presetat pornind de la aplicația activă. Un mesaj afișat pe ecran afișează modul curent presetat ori de câte ori acesta se modifică. Setările **Brightness (Luminozitate)** și **Contrast (Contrastului)** pentru ecran pot fi ajustate direct și din fila **Basic (Informații de bază)**.



NOTĂ: Dacă aveți mai multe monitoare Dell conectate, selectați opțiunea „Activare control matrice ecran” pentru a aplica presetările de luminozitate, contrast și culoare tuturor monitoarelor.






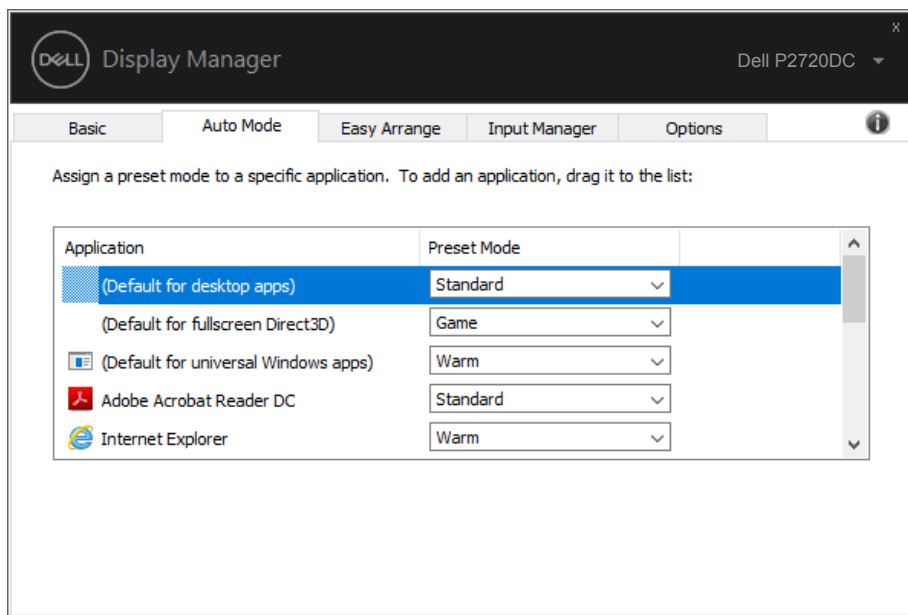
Atribuirea modurilor prestabilite unor aplicații

Fila **Auto Mode (Mod automat)** vă permite să asociați un anumit Moduri prestabilite cu o anumită aplicație și să îi aplicați automat setarea respectivă. Dacă activați **Auto Mode (Mod automat)**, Dell Display Manager va comuta automat pe **Preset Mode (Moduri prestabilite)** corespunzător, ori de câte ori activați aplicația asociată. Opțiunea **Preset Mode (Moduri prestabilite)** atribuită unei anumite aplicații poate fi aceeași pe fiecare dintre monitoarele conectate sau poate diferi de la un monitor la altul.

Software-ul Dell Display Manager este preconfigurat pentru multe aplicații cunoscute. Pentru a adăuga o aplicație nouă la lista atribuirilor, glisați aplicația de pe desktop, din meniul Start din Windows sau de oriunde altundeva și fixați-o în lista curentă.

 **NOTĂ: Alocările Moduri prestabilite pentru mai multe fișiere, scripturi, aplicații de încărcare și fișiere neexecutabile, cum ar fi arhivele zip sau alte fișiere arhivate, nu sunt compatibile.**

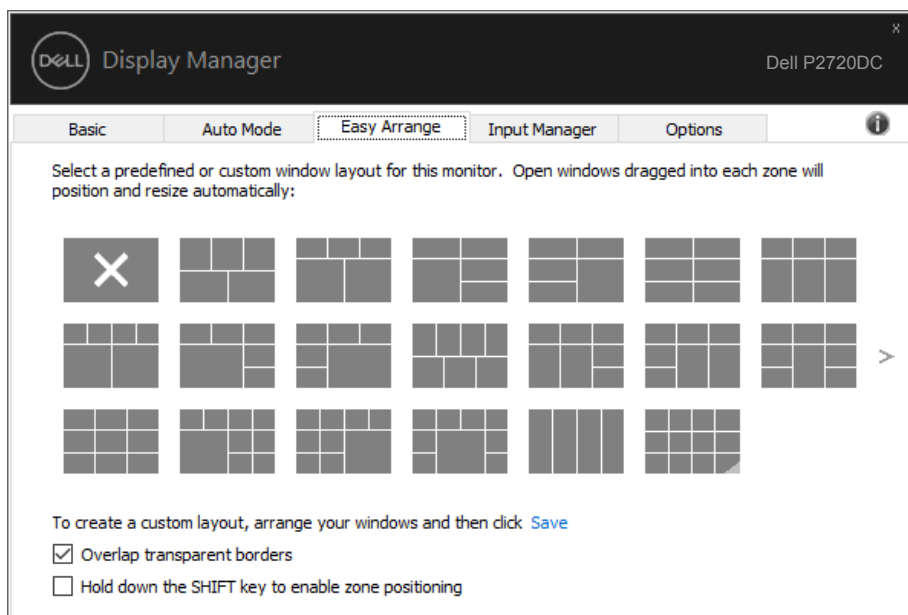
De asemenea, puteți configura modul presetat Joc pentru ca acesta să fie utilizat ori de câte ori aplicația Direct3D rulează în modul ecran complet. Pentru a nu permite unei aplicații să utilizeze acest mod, alocăți-i un alt mod presetat.



Organizarea ferestrelor cu caracteristica Aranjare ușoară

Pe monitoarele Dell compatibile, fila **Easy Arrange (Organizare rapidă)** vă permite să organizați cu ușurință ferestrele deschise într-una dintre configurațiile predefinite, trăgându-le în diferitele zone. Apăsați „>” sau utilizați tasta Sus/Jos pentru mai multe configurații. Pentru a crea o configurație personalizată, organizați ferestrele deschise și apoi faceți clic pe **Save (Salvare)**.

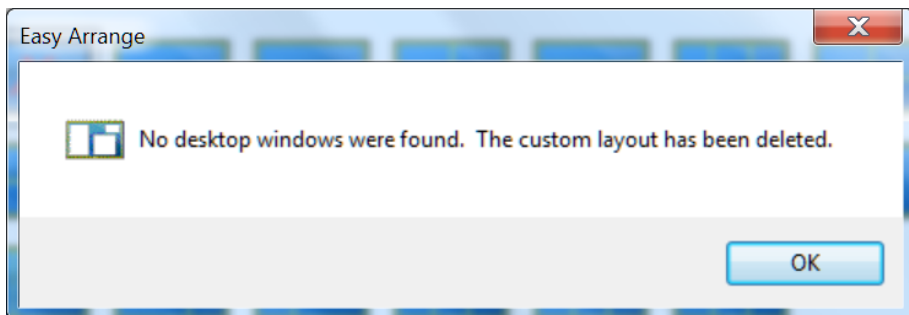
Pentru a utiliza **Easy Arrange (Aranjare ușoară)**, alegeți un monitor și selectați unul dintre aranjamentele predefinite. Regiunile pentru aspectul respectiv vor fi afișate pentru scurt timp pe monitor. Apoi, glisați o fereastră deschisă de-a lungul monitorului. În timp ce fereastra este glisată, va fi afișat aspectul curent al ferestrelor și o regiune activă va fi evidențiată atunci când fereastra trece peste aceasta. În orice moment, eliberați fereastra în regiunea activă pentru a plasa fereastra în regiunea respectivă.



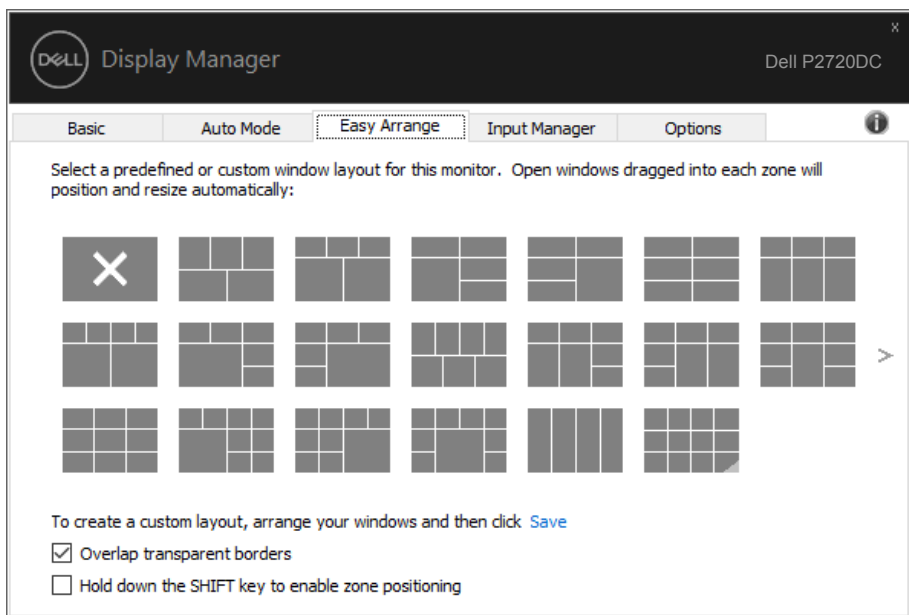
Pentru a crea o configurație personalizată a ferestrelor, dimensionați și poziționați ferestrele (maxim 10) pe desktop și apoi faceți clic pe link-ul Salvare din fereastra **Easy Arrange (Aranjare ușoară)**. Dimensiunea și poziția ferestrelor sunt salvate drept aranjament particularizat și este creată pictograma aranjamentului particularizat.

 **NOTĂ: Această opțiune nu salvează și nu reține aplicațiile care sunt deschise. Se salvează numai dimensiunea și poziția ferestrelor.**





Pentru a utiliza aranjamentul particularizat salvat în mod curent, selectați pictograma acesteia. Pentru a șterge configurația personalizată existentă, închideți toate ferestrele de pe desktop și faceți clic pe link-ul **Salvare** din fereastra **Easy Arrange (Aranjare ușoară)**.



Există alte modalități avansate de a utiliza funcția Easy Arrange (aranjare ușoară). Consultați tabelul de mai jos.

Caracteristică	Funcție	Descriere
Caracteristică Easy Arrange (aranjare ușoară) optimizată	Aranjamente personalizate	Salvați și denumiți 5 modele Easy Arrange (aranjare ușoară) personalizate. Configurați modelele x*y.
	5 aranjamente utilizate cel mai frecvent	Apăsați Ctrl+Shift+Home pentru a comuta între ultimele 5 aranjamente utilizate cel mai frecvent.
	Redimensionarea instantanee a partițiilor	Țineți apăsat pe Ctrl în timp ce redimensionați aranjamentul Easy Arrange (aranjare ușoară) curent pentru a modifica dimensiunea și numărul celulelor dintr-un aranjament. Mmodelul Easy Arrange (aranjare ușoară) nou format va fi salvat în cadrul pictogramei Easy Arrange (aranjare ușoară). Țineți apăsat pe Ctrl în timp ce faceți clic pe pictograma unui aranjament modificat pentru a restaura aranjamentul implicit.
	Aranjamente Easy Arrange (aranjare ușoară) pentru modul portret	Pictogramele funcției Easy Arrange (aranjare ușoară) pentru modul portret sunt prezentate atunci când este rotit monitorul.

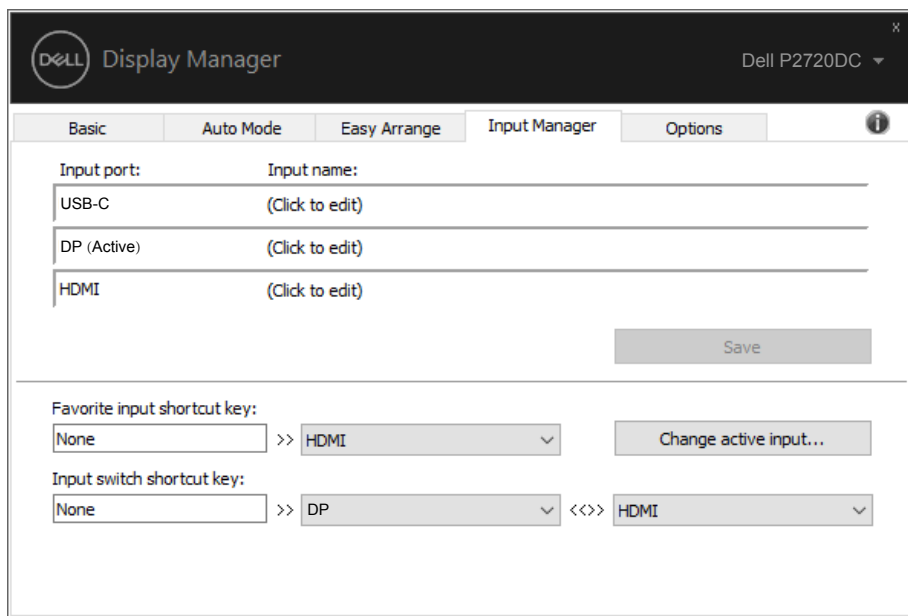


Gestionarea intrărilor video multiple

Fila **Input Manager (Manager intrări)** vă oferă modalități ușoare de a gestiona intrările video multiple conectate la monitorul dvs. Dell. Cu ajutorul acestuia puteți comuta ușor între intrări atunci când lucrați cu mai multe computere.

Sunt listate toate porturile de intrare video disponibile pe monitorul dvs. Puteți acorda un nume pentru fiecare intrare. Salvați modificările după editare.

Puteți să definiți o tastă de comandă rapidă pentru a comuta rapid la intrarea preferată și o altă tastă de comandă rapidă pentru a comuta rapid între două intrări pe care le utilizați frecvent.

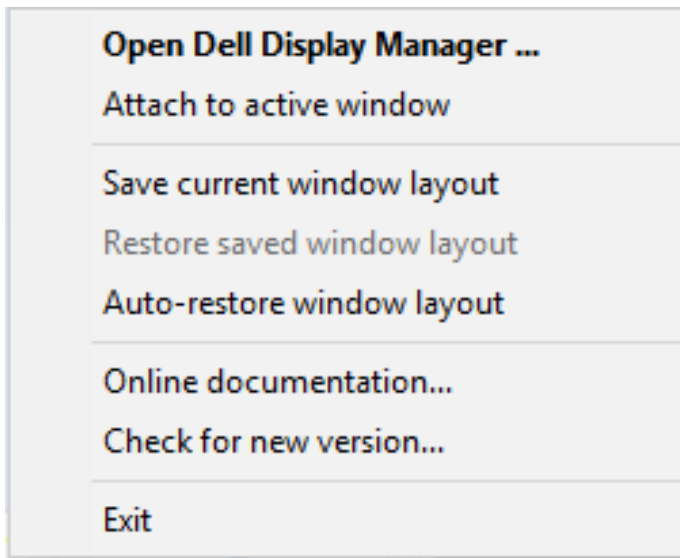


NOTĂ: DDM comunică cu monitorul dvs. chiar și atunci când monitorul afișează semnalul video de la un alt computer. Puteți instala DDM pe PC-ul pe care îl utilizați cel mai frecvent și puteți controla comutarea intrărilor de la acesta. De asemenea, puteți instala DDM și pe alte PC-uri conectate la monitor.



Restaurarea pozițiilor aplicațiilor

DDM vă poate ajusta să restaurați poziția ferestrelor aplicațiilor atunci când reconectați computerul la monitor (monitoare). Puteți accesa rapid această funcție făcând clic dreapta pe pictograma DDM din tava de notificări.

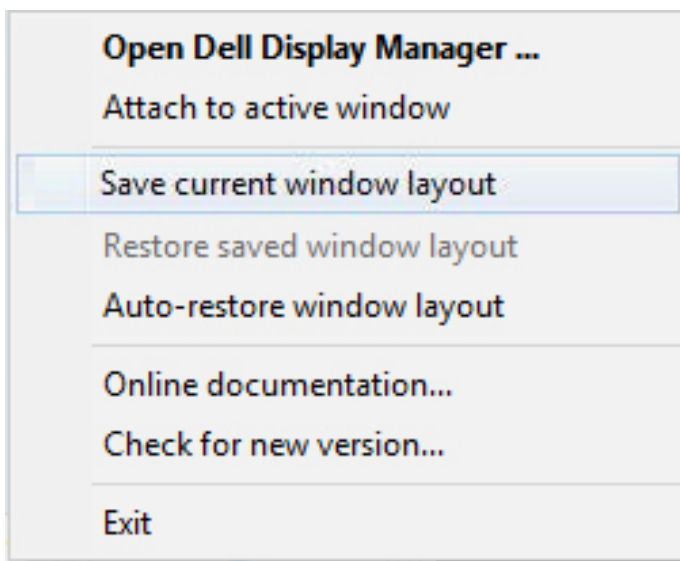


Dacă selectați opțiunea „**Auto-restore window layout (Restaurare automată configurație fereastră)**”, pozițiile ferestrelor aplicației dvs. vor fi urmărite și reținute de DDM. DDM amplasează automat ferestrele în pozițiile inițiale când reconectați computerul la monitor (monitoare).





Dacă reveniți la o configurație preferată după ce ați mutat ferestrele aplicației, puteți mai întâi să selectați „**Save current window layout (Salvare configurație curentă fereastră)**” și apoi „**Restore saved window layout (Restaurare configurație fereastră salvată)**”.



Puteți utiliza monitoare de modele sau cu rezoluții diferite ca parte a activității zilnice și le puteți aplica și configurații diferite ale ferestrelor. DDM identifică monitorul pe care l-ați reconectat și restaurează pozițiile acestora în funcție de aplicație. Dacă trebuie să înlocuiți un monitor dintr-o configurație matriceală de monitoare, puteți salva configurația ferestrelor înainte de înlocuire și puteți reveni la configurație după ce instalați monitorul nou.

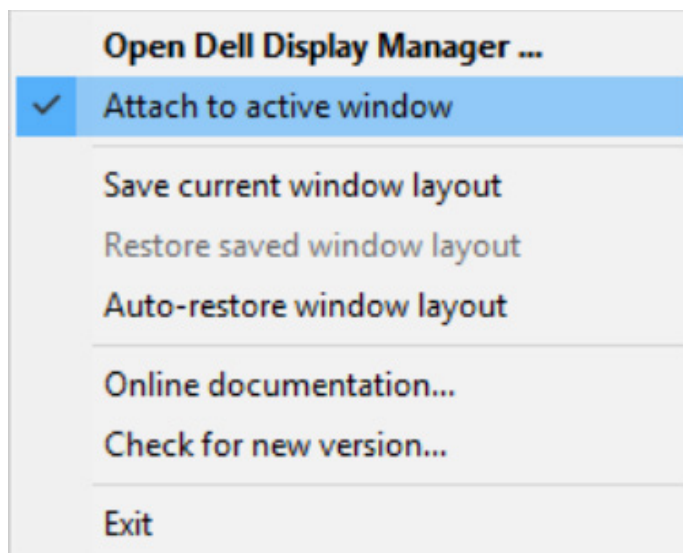
 **NOTĂ: Pentru a putea utiliza această funcție, trebuie să vă asigurați că aplicațiile rulează în continuare. DDM nu lansează aplicații.**



Atașarea DDM la fereastra activă (numai în Windows 10)

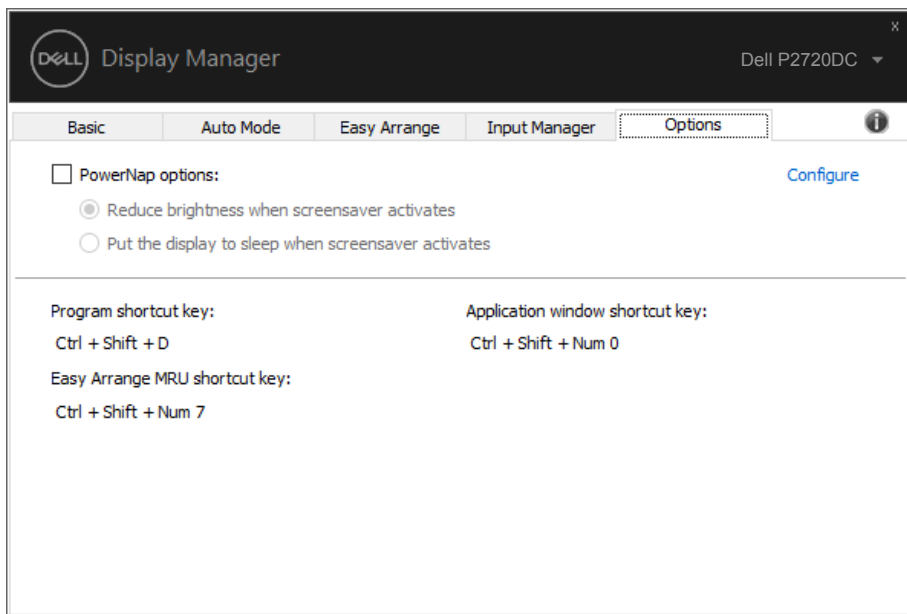
Pictograma DDM poate fi atașată la fereastra activă, cea în care lucrați. Faceți clic pe pictogramă pentru a dobândi acces rapid la următoarele caracteristici.

Caracteristică	Funcție	Descriere
Atașarea DDM la fereastra activă (numai în Windows 10)	Comutarea presetării sau alinierii între diferite partiții	Pictograma DDM este atașată la fereastra activă, iar utilizatorul poate comuta ușor poziția ferestrelor, poate schimba modul presetării de culoare și poate asocia un mod de presetare automată.
	Declanșator pentru tasta de comandă rapidă	În fereastra unei aplicații care se execută, apăsarea pe Ctrl+Shift+Ins declanșează și afișarea meniului DDM atașat.
	Mutarea ferestrei aplicației între celulele caracteristicii Easy Arrange (aranjare ușoară)	Trimitеți fereastra aplicației către celula caracteristicii Easy Arrange (aranjare ușoară) precedentă/următoare.
	Mutarea ferestrei aplicației între monitoare	Trimitеți fereastra aplicației către monitorul precedent/următor.



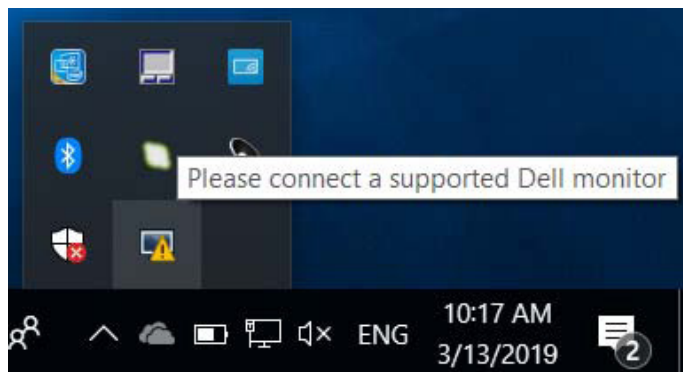
Aplicarea caracteristicilor de conservare a energiei

Pe modelele Dell compatibile, este disponibilă o filă **Options (Opțiuni)** care oferă opțiuni de conservare a energiei PowerNap. Puteți alege între configurarea luminozității ecranului la nivelul minim sau puteți trece monitorul în modul de hibernare dacă ați activat economizorul de ecran.

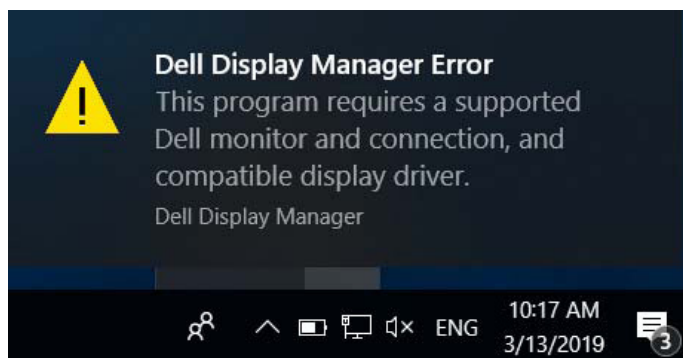


Depanarea

Dacă DDM nu funcționează pe monitorul dvs., DDM va afișa pictograma de mai jos în tava de notificări.



Faceți clic pe pictogramă; **DDM** va afișa un mesaj de eroare care conține mai multe detalii.



Rețineți că DDM funcționează numai cu monitoare Dell. Dacă folosiți monitoare de la alți producători, DDM nu le va accepta.

Dacă funcția DDM nu poate să detecteze și/sau să comunice cu un monitor Dell compatibil, urmați pașii de mai jos pentru depanare:

1. Asigurați-vă că ați conectat în mod corespunzător cablul video la monitor și la PC. Cu precădere, conectorii trebuie să fie ferm fixați în poziție.
2. Verificați OSD-ul monitorului pentru a vă asigura că ați activat DDC/CI.
3. Asigurați-vă că ați obținut driver-ul corect și actualizat de la furnizorul plăcii grafice (Intel, AMD, NVidia, etc.). Driver-ul ecranului este adesea cauza erorilor DDM.



- Decuplați orice stații de andocare, prelungitoare sau convertoare dintre monitor și portul plăcii grafice. Este posibil ca unele prelungitoare, hub-uri sau convertoare să nu fie perfect compatibile cu DDC/CI și să cauzeze erori ale DDM. Actualizați driverul dispozitivului respectiv la cea mai recentă versiune disponibilă.
- Reporniți sistemul.

DDM ar putea să nu funcționeze cu monitoarele de mai jos:

- Modelele de monitoare Dell produse înaintea anului 2013 și monitoarele Dell seria D. Pentru informații suplimentare, consultați site-urile Dell de Asistență pentru produs.
- Monitoarele de jocuri care folosesc tehnologia G-sync de la Nvidia
- Afișajele virtuale și cele wireless nu acceptă funcția DDC/CI
- În cazul unor modele anterioare ale monitoarelor DP 1.2, este posibil să fie necesar să dezactivați MST/DP 1.2, de pe OSD-ul monitorului

Dacă PC-ul dvs. este conectat la internet, veți primi un mesaj când este disponibilă o versiune mai nouă a aplicației DDM. Se recomandă descărcarea și instalarea celei mai recente versiuni a aplicației DDM.

Puteți verifica dacă există versiuni noi și făcând clic dreapta pe pictograma DDM în timp ce țineți apăsată tasta „Shift”.

