

Monitor USB-C Dell P2219HC/P2419HC/P2719HC Panduan Pengguna

No. Model: P2219HC/P2419HC/P2719HC
Model resmi: P2219HCb/P2419HCb/P2719HCt





CATATAN: CATATAN berisi informasi penting yang akan membantu Anda menggunakan komputer secara lebih baik.



PERHATIAN: PERHATIAN berisi kemungkinan kerusakan perangkat keras atau hilangnya data jika petunjuk tidak diikuti.



PERINGATAN: PERINGATAN berisi kemungkinan kerusakan properti, cedera diri, atau bahkan kematian.

Hak cipta © 2018-2020 Dell Inc. atau anak cabangnya. Semua hak dilindungi.

Dell, EMC, dan merek dagang lainnya merupakan merek dagang Dell Inc. atau anak cabangnya. Merek dagang-merek dagang lain mungkin merupakan merek dagang pemiliknya masing-masing.

2020 – 11

Rev. A04

Daftar Isi

Tentang Monitor	5
Isi Kemasan	5
Fitur.	6
Komponen dan Kontrol.	7
Spesifikasi Monitor.	11
Plug-and-Play.	25
Kebijakan Kualitas dan Piksel Monitor LCD	25
Menyiapkan Monitor	26
Memasang Penyangga	26
Menggunakan Ekstensi Miring, Berputar, dan Vertikal	27
Menyambungkan Monitor	29
Mengatur Kabel.	32
Lepaskan Dudukan Monitor	32
Pemasangan di Dinding (Opsional)	33
Mengoperasikan Monitor	34
Menghidupkan monitor.	34
Menggunakan Kontrol Panel Depan	34
Tombol Panel Depan-	36
Menggunakan Menu OSD (On-Screen Display).	37



Mengatasi Masalah	53
Uji Mandiri.	53
Diagnosis Internal	55
Pengisian Daya USB-C Selalu Aktif	56
Masalah Umum	58
Masalah Khusus Produk.	60
Masalah Khusus Universal Serial Bus (USB)	61
Lampiran	62
Petunjuk Keselamatan.	62
Pernyataan FCC (Hanya untuk A.S.) dan Informasi Peraturan Lainnya	62
Menghubungi Dell	62
Database produk EU tentang label energi dan lembar informasi produk	63
Mengatur Monitor	63
Panduan Pemeliharaan	65



Tentang Monitor

Isi Kemasan

Monitor ini dilengkapi komponen yang ditunjukkan di bawah ini. Pastikan Anda telah menerima semua komponen berikut dan [menghubungi Dell](#) jika tidak lengkap.

CATATAN: Sejumlah item mungkin bersifat opsional dan tidak diberikan bersama monitor ini. Sejumlah fitur atau media mungkin tidak tersedia di negara tertentu.

	Monitor
	Penyangga dudukan
	Dudukan Dasar
	Kabel Daya (beragam menurut negara)
	Kabel USB jenis C (C ke C)



	Kabel DP
	Pengikat Kabel
	<ul style="list-style-type: none"> • Panduan Konfigurasi Ringkas • Informasi Keselamatan, Lingkungan, dan Hukum

Fitur

Dell P2219HC/P2419HC/P2719HC Monitor dilengkapi matriks aktif, TFT (thin-film transistor), LCD (liquid crystal display), dan lampu latar LED. Kelengkapan monitor mencakup:

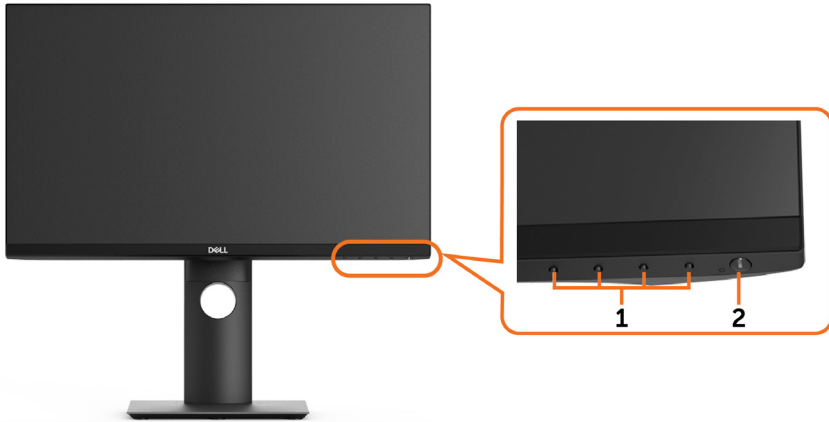
- **P2219HC:** Tampilan area yang bisa dilihat 54,6 cm (21,5 inci) (diukur secara diagonal). Resolusi 1920 x 1080, dengan dukungan layar penuh untuk resolusi rendah.
- **P2419HC:** Tampilan area yang bisa dilihat 60,5 cm (23,8 inci) (diukur secara diagonal). Resolusi 1920 x 1080, dengan dukungan layar penuh untuk resolusi rendah.
- **P2719HC:** Tampilan area yang bisa dilihat 68,6 cm (27,0 inci) (diukur secara diagonal). Resolusi 1920 x 1080, dengan dukungan layar penuh untuk resolusi rendah.
- Spektrum warna 72%.
- Kemampuan penyesuaian kemiringan, pemutaran, tinggi, dan rotasi.
- Dudukan yang dapat dilepas dan lubang pemasangan berstandar video electronics standards association (VESA) 100 mm untuk solusi pemasangan yang fleksibel.
- Konektivitas digital dengan DisplayPort dan HDMI.
- Dilengkapi 4 port downstream USB.
- Satu USB Jenis C untuk mengalirkan daya ke notebook yang kompatibel saat menerima sinyal video dan data.
- Kemampuan plug and play jika didukung sistem.
- Optimalkan kenyamanan mata dengan layar bebas kedip.
- Kemungkinan efek jangka panjang emisi sinar biru dari monitor dapat menyebabkan kerusakan pada mata, termasuk kelelahan mata atau digital eye strain. Fitur ComfortView dirancang untuk mengurangi kadar sinar biru yang dikeluarkan dari monitor untuk mengoptimalkan kenyamanan mata.



- Penyesuaian Tampilan pada Layar (OSD) untuk kemudahan konfigurasi dan optimisasi layar.
- Slot kunci keamanan.
- Kunci penyangga.
- Pengukuran energi menunjukkan tingkat energi yang digunakan oleh monitor secara aktual.
- Hanya menggunakan panel dengan kaca bebas Arsenik dan merkuri.
- $\leq 0,3$ W dalam Mode Siaga.

Komponen dan Kontrol

Tampilan depan



Label	Keterangan
1	Tombol fungsi (Untuk informasi lebih lanjut, lihat Mengoperasikan Monitor)
2	Tombol Hidup/Mati (dilengkapi indikator LED)



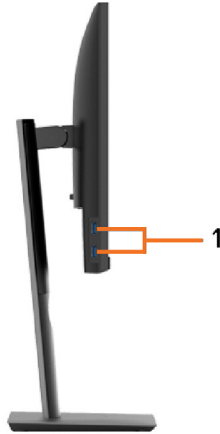
Tampilan Belakang



Label	Keterangan	Penggunaan
1	Lubang pemasangan VESA 100 mm x 100 mm (di bawah penutup VESA)	Monitor untuk dipasang di dinding menggunakan kit pemasangan di dinding yang kompatibel dengan VESA (100 mm x 100 mm).
2	Label peraturan	Berisi ketentuan peraturan.
3	Tombol pelepas penyangga	Melepas penyangga dari monitor.
4	Slot kunci keamanan	Gunakan kunci pengaman agar monitor aman (dijual terpisah).
5	Barcode, nomor seri, dan label Tag Servis	Lihat label ini jika Anda perlu menghubungi Dell untuk mendapatkan dukungan teknis.
6	Slot pengaturan kabel	Gunakan untuk mengatur kabel dengan menemukannya ke slot.



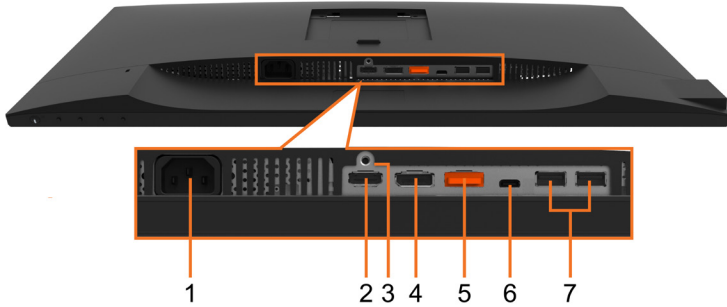
Tampilan Samping




Label	Keterangan	Penggunaan
1	Ports downstream USB (2)	Sambungkan perangkat USB. CATATAN: Anda hanya dapat menggunakan konektor ini setelah menyambungkan kabel USB Tipe-C ke komputer dan konektor USB Tipe-C pada monitor.



Tampilan Bawah



Label	Keterangan	Penggunaan
1	Konektor daya	Untuk menyambungkan kabel daya monitor.
2	Port HDMI	Sambungkan komputer dengan kabel HDMI (dijual terpisah).
3	Kunci dudukan	Untuk memasang standar ke monitor dengan menggunakan sekrup M3 x 6 mm (sekrup tidak diberikan)
4	Konektor DP (in)	Menyambungkan kabel DP komputer.
5	Konektor DP (out) 	DP output untuk monitor yang mendukung MST (Multi-Stream Transport). Monitor DP 1.1 hanya dapat disambungkan sebagai monitor terakhir dalam rantai MST. Untuk mengaktifkan MST, buka buku petunjuk pada bagian " Menyambungkan monitor untuk Fungsi DP MST ". CATATAN: Lepas konektor karet saat menggunakan konektor DP out.
6	Konektor USB jenis C	Konektor USB Tipe-C dapat digunakan untuk menyambungkan perangkat host. Kecepatan maksimum transfer data USB 3.1 (Tipe-C) dapat mendukung resolusi maksimum teknologi layar DisplayPort 1.2 dengan 1920 x 1080 @ 60Hz. PD 20V/3,25A, 15V/3A, 9V/3A, dan 5V/3A. CATATAN: Tipe C USB tidak didukung pada versi Windows sebelum Windows 10.
7	Ports downstream USB (2)	Sambungkan perangkat USB. CATATAN: Anda hanya dapat menggunakan konektor ini setelah menyambungkan kabel USB Tipe-C ke komputer dan konektor USB Tipe-C pada monitor.



Spesifikasi Monitor

Model	P2219HC	P2419HC
Jenis layar	Matriks aktif - LCD TFT	
Jenis panel	Teknologi peralihan dalam pesawat	
Rasio Aspek	16:9	
Gambar terlihat		
Diagonal	546,10 mm (21,5 inci)	604,52 mm (23,8 inci)
Area aktif		
Horizontal	476,06 mm (18,74 inci)	527,04 mm (20,75 inci)
Vertikal	267,79 mm (10,54 inci)	296,46 mm (11,67 inci)
Area	127484,10 mm ² (197,60 inci ²)	156246,27 mm ² (242,18 inci ²)
Pitch piksel	0,248 mm x 0,248 mm	0,275 mm x 0,275 mm
PPI (Piksel Per Inci)	102	92
Sudut tampilan		
Horizontal	178° (normal)	
Vertikal	178° (normal)	
Output luminansi	250 cd/m ² (normal)	
Rasio kontras	1000:1 (normal)	
Lapisan pelat bergambar	Antisilau dengan lapisan keras 3H	
Lampu latar	Sistem lampu tepi LED	
Waktu Respons (Abu- Abu ke Abu-Abu)	8 ms (biasa) 5 ms (modus cepat)	
Kedalaman warna	16,7 juta warna	
Gamut warna	72% (CIE 1931) CATATAN: Gamut warna (normal) didasarkan pada standar uji CIE1976 (82%) dan CIE1931 (72%).	
Konektivitas	<ul style="list-style-type: none"> • 1 port HDMI • 1 port DP(masuk) • 1 port DP(keluar) • 1 port USB Tipe-C • 2 port downstream USB 2.0 (belakang) • 2 port downstream USB 3.0 (samping) 	
Lebar batas (tepi monitor untuk area aktif)	5,62 mm (Atas/Kiri/Kanan) 19,99 mm (Bawah)	5,38 mm (Atas/Kiri/Kanan) 20,31 mm (Bawah)
Dapat disesuaikan		



Dudukan dengan tinggi dapat disesuaikan	130 mm
Miring	-5° hingga 21°
Putar	-45° hingga 45°
Poros	-90° hingga 90°
Kompatibilitas Dell Display Manager (DDM)	Pengelolaan Mudah dan fitur utama lainnya
Keamanan	Slot kunci keamanan (kunci kabel dijual terpisah)

Model	P2719HC
Jenis layar	Matriks aktif - LCD TFT
Jenis panel	Teknologi peralihan dalam pesawat
Rasio Aspek	16:9
Gambar terlihat	
Diagonal	686 mm (27 inci)
Area aktif	
Horizontal	597,88 mm (23,54 inci)
Vertikal	336,31 mm (13,24 inci)
Area	201073,02 mm ² (311,66 inci ²)
Pitch piksel	0,3114 mm x 0,3114 mm
PPI (Piksel Per Inchi)	81,59
Sudut tampilan	
Horizontal	178° (normal)
Vertikal	178° (normal)
Output luminansi	300 cd/m ² (normal)
Rasio kontras	1000:1 (normal)
Lapisan pelat bergambar	Antisilau dengan lapisan keras 3H
Lampu latar	Sistem lampu tepi LED
Waktu Respons (Abu-Abu ke Abu-Abu)	14 ms (normal) 8 ms (biasa) 5 ms (modus cepat)
Kedalaman warna	16,7 juta warna
Gamut warna	72% (CIE 1931) CATATAN: Gamut warna (normal) didasarkan pada standar uji CIE1976 (82%) dan CIE1931 (72%).



Konektivitas	<ul style="list-style-type: none"> • 1 port HDMI • 1 port DP(masuk) • 1 port DP(keluar) • 1 port USB Tipe-C • 2 port downstream USB 2.0 (belakang) • 2 port downstream USB 3.0 (samping)
Lebar batas (tepi monitor untuk area aktif)	6,0 mm (Atas/Kiri/Kanan) 20,7 mm (Bawah)
Dapat disesuaikan	
Dudukan dengan tinggi dapat disesuaikan	130 mm
Miring	-5° hingga 21°
Putar	-45° hingga 45°
Poros	-90° hingga 90°
Kompatibilitas Dell Display Manager (DDM)	Pengelolaan Mudah dan fitur utama lainnya
Keamanan	Slot kunci keamanan (kunci kabel dijual terpisah)

Spesifikasi Resolusi

Kisaran pemindaian horizontal	30 kHz – 83 kHz (otomatis)
Kisaran pemindaian vertikal	56 Hz – 76 Hz (otomatis)
Resolusi preset maksimal	1920 x 1080 pada 60 Hz
Kemampuan tampilan video (playback DP & HDMI)	480i, 480p, 576i, 576p, 720p, 1080i, 1080p



Mode Tampilan Preset

Mode Tampilan	Frekuensi Horizontal (kHz)	Frekuensi Vertikal (Hz)	Clock Piksel (MHz)	Polaritas Sinkronisasi (Horizontal/Vertikal)
VESA, 640 x 480	31,5	60,0	25,2	-/-
VESA, 640 x 480	37,5	75,0	31,5	-/-
IBM, 720 x 400	31,5	70,0	28,3	-/+
VESA, 800 x 600	37,9	60,0	40,0	+/+
VESA, 800 x 600	46,9	75,0	49,5	+/+
VESA, 1024 x 768	48,4	60,0	65,0	-/-
VESA, 1024 x 768	60,0	75,0	78,8	+/+
VESA, 1152 x 864	67,5	75,0	108,0	+/+
VESA, 1280 x 1024	64,0	60,0	108,0	+/+
VESA, 1280 x 1024	80,0	75,0	135,0	+/+
VESA, 1600 x 900	60,0	60,0	108,0	+/+
VESA, 1920 x 1080	67,5	60,0	148,5	+/+

Mode MST (Multi-Stream Transport)

Monitor Sumber MST	Jumlah maksimum monitor eksternal yang dapat didukung
	1920 x 1080/60 Hz
1920 x 1080/60 Hz	1 (Menggunakan USB Tipe-C) 3 (Menggunakan DP)

CATATAN: Resolusi monitor eksternal maksimum yang didukung hanyalah 1920x1080 60Hz.

Spesifikasi Listrik

Model	P2219HC/P2419HC
Sinyal input video	<ul style="list-style-type: none">• HDMI 1.4, 600 mV untuk setiap saluran diferensial, impedansi input 100 ohm per pasangan diferensial• DisplayPort 1.2, 600 mV untuk setiap saluran diferensial, impedansi input 100 ohm per pasangan diferensial• USB Tipe-C, 600mV untuk setiap saluran diferensial, impedansi input 90 ohm per pasangan diferensial



Tegangan input/frekuensi/arus daya	100 hingga 240 VAC/50 atau 60 Hz \pm 3 Hz/1,5 A (normal)
Arus masuk	<ul style="list-style-type: none"> • 120 V: 40 A (Maks.) pada 0°C (pengaktifan dingin) • 240 V: 80 A (Maks.) pada 0°C (pengaktifan dingin)

Model	P2719HC
Sinyal input video	<ul style="list-style-type: none"> • HDMI 1.4, 600 mV untuk setiap saluran diferensial, impedansi input 100 ohm per pasangan diferensial • DisplayPort 1.2, 600 mV untuk setiap saluran diferensial, impedansi input 100 ohm per pasangan diferensial • USB Tipe-C, 600mV untuk setiap saluran diferensial, impedansi input 90 ohm per pasangan diferensial
Tegangan input/frekuensi/arus daya	100 hingga 240 VAC/50 atau 60 Hz \pm 3 Hz/1,6 A (normal)
Arus masuk	<ul style="list-style-type: none"> • 120 V: 30 A (Maks.) pada 0°C (pengaktifan dingin) • 220 V: 60 A (Maks.) pada 0°C (pengaktifan dingin)

Penggunaan Daya	
P2419HC	P2719HC
0,2 W (Mode Nonaktif) ¹	0,2 W (Mode Nonaktif) ¹
0,2 W (Mode Siaga) ¹	0,2 W (Mode Siaga) ¹
14,2 W (Mode Aktif) ¹	13,8 W (Mode Aktif) ¹
119 W (Maks) ²	118,1 W (Maks) ²
13,9 W (P _{on}) ³	15,5 W (P _{on}) ³
45,3 kWh (TEC) ³	49,7 kWh (TEC) ³

¹ Sebagaimana yang dijelaskan dalam EU 2019/2021 dan EU 2019/2013.


² Pengaturan kecerahan dan kontras maksimal dengan pemuatan daya maksimum di semua port USB

³ P_{on}: Pemakaian daya pada mode aktif sebagaimana dijelaskan dalam Energy Star versi 8.0.

TEC: Pemakaian energi total dalam kWh sebagaimana dijelaskan dalam Energy Star versi 8.0.



Dokumen ini hanya sebagai rujukan dan mencerminkan performa laboratorium. Cara kerja produk Anda mungkin berbeda, tergantung pada perangkat lunak, komponen, dan periferal yang dipesan dan tidak harus memiliki kewajiban untuk memperbarui informasi tersebut. Dengan demikian, pelanggan seharusnya tidak mengandalkan informasi ini dalam menentukan keputusan tentang daya listrik atau lainnya. Tidak ada jaminan, baik secara tersurat maupun tersirat terkait keakuratan atau kelengkapan.

 **CATATAN:** Monitor P2419HC/P2719HC ini telah sesuai dengan ENERGY STAR.



Produk ini memenuhi kualifikasi ENERGY STAR dalam pengaturan default pabrik yang dapat dipulihkan dengan fungsi "Pengaturan Ulang Pabrik" di menu OSD. Mengubah pengaturan default pabrik atau mengaktifkan fitur lainnya dapat meningkatkan penggunaan daya yang mungkin melebihi batas yang ditentukan ENERGY STAR.

Karakteristik Fisik

Model	P2219HC	P2419HC
Jenis kabel sinyal	<ul style="list-style-type: none"> Digital: DisplayPort, 20 pin Digital: HDMI, 19 pin Digital: USB Tipe-C, 24 pin 	
Dimensi (dengan dudukan)		
Tinggi (dipanjangkan)	472,04 mm (18,58 inci)	486,11 mm (19,14 inci)
Tinggi (tidak dipanjangkan)	353,42 mm (13,91 inci)	356,11 mm (14,02 inci)
Panjang	487,3 mm (19,19 inci)	537,8 mm (21,17 inci)
Lebar	166,0 mm (6,54 inci)	166,0 mm (6,54 inci)
Dimensi (tanpa dudukan)		
Tinggi	293,4 mm (11,55 inci)	322,15 mm (12,68 inci)
Panjang	487,3 mm (19,19 inci)	537,8 mm (21,17 inci)
Lebar	41,3 mm (1,63 inci)	42,8 mm (1,69 inci)
Dimensi dudukan		
Tinggi (dipanjangkan)	400,80 mm (15,78 inci)	400,80 mm (15,78 inci)
Tinggi (tidak dipanjangkan)	353,42 mm (13,91 inci)	353,42 mm (13,91 inci)
Panjang	206,0 mm (8,11 inci)	206,0 mm (8,11 inci)
Lebar	166,0 mm (6,54 inci)	166,0 mm (6,54 inci)
Dudukan	206,0 mm x 166,0 mm (8,11 inci x 6,54 inci)	206,0 mm x 166,0 mm (8,11 inci x 6,54 inci)
Berat		
Dengan kemasan	6,43 kg (14,18 lb)	7,26 kg (16,01 lb)



Dengan rangka dudukan dan kabel	4,99 kg (11,00 lb)	5,45 kg (12,02 lb)
Tanpa rangka penyangga (sebagai pertimbangan untuk pemasangan di dinding atau VESA - tanpa kabel)	3,05 kg (6,72 lb)	3,52 kg (7,76 lb)
Rangka dudukan	1,64 kg (3,62 lb)	1,65 kg (3,63 lb)
Bingkai depan mengkilap	2-4 (hanya chin depan)	2-4 (hanya chin depan)

Model	P2719HC	
Jenis kabel sinyal	<ul style="list-style-type: none"> • Digital: DisplayPort, 20 pin • Digital: HDMI, 19 pin • Digital: USB Tipe-C, 24 pin 	
Dimensi (dengan dudukan)		
Tinggi (dipanjangkan)	524,3 mm (20,64 inci)	
Tinggi (tidak dipanjangkan)	394,3 mm (15,52 inci)	
Panjang	609,9 mm (24,01 inci)	
Lebar	185,0 mm (7,28 inci)	
Dimensi (tanpa dudukan)		
Tinggi	363,0 mm (14,29 inci)	
Panjang	609,9 mm (24,01 inci)	
Lebar	42,8 mm (1,69 inci)	
Dimensi dudukan		
Tinggi (dipanjangkan)	418,4 mm (16,47 inci)	
Tinggi (tidak dipanjangkan)	371,0 mm (14,61 inci)	
Panjang	245,0 mm (9,65 inci)	
Lebar	185,0 mm (7,28 inci)	
Dudukan	245,0 mm x 185,0 mm (9,65 inci x 7,28 inci)	
Berat		
Dengan kemasan	9,36 kg (20,64 lb)	
Dengan rangka dudukan dan kabel	6,94 kg (15,30 lb)	
Tanpa rangka penyangga (sebagai pertimbangan untuk pemasangan di dinding atau VESA - tanpa kabel)	4,67 kg (10,30 lb)	
Rangka dudukan	1,93 kg (4,25 lb)	



Bingkai depan mengkilap	2-4 (hanya chin depan)
-------------------------	------------------------

Karakteristik Lingkungan

Model	P2219HC	P2419HC
Suhu		
Beroperasi	0°C hingga 40°C (32°F hingga 104°F)	
Tidak beroperasi	<ul style="list-style-type: none"> Penyimpanan: -20°C hingga 60°C (-4°F hingga 140°F) Pengiriman: -20°C hingga 60°C (-4°F hingga 140°F) 	
Kelembaban		
Beroperasi	20% hingga 80% (tanpa kondensasi)	
Tidak beroperasi	<ul style="list-style-type: none"> Penyimpanan: 10% hingga 90% (tanpa kondensasi) Pengiriman: 10% hingga 90% (tanpa kondensasi) 	
Ketinggian		
Beroperasi	Maks. 5.000 m (16.404 kaki)	
Tidak beroperasi	Maks. 12.192 m (40.000 kaki)	
Disipasi termal	<ul style="list-style-type: none"> 403 BTU/jam (maksimum) NA BTU/jam (Mode Aktif) 	<ul style="list-style-type: none"> 407 BTU/jam (maksimum) 48,45 BTU/jam (Mode Aktif)

Model	P2719HC
Suhu	
Beroperasi	0°C hingga 40°C (32°F hingga 104°F)
Tidak beroperasi	<ul style="list-style-type: none"> Penyimpanan: -20°C hingga 60°C (-4°F hingga 140°F) Pengiriman: -20°C hingga 60°C (-4°F hingga 140°F)
Kelembaban	
Beroperasi	20% hingga 80% (tanpa kondensasi)
Tidak beroperasi	<ul style="list-style-type: none"> Penyimpanan: 10% hingga 90% (tanpa kondensasi) Pengiriman: 10% hingga 90% (tanpa kondensasi)
Ketinggian	
Beroperasi	Maks. 5.000 m (16.404 kaki)
Tidak beroperasi	Maks. 12.192 m (40.000 kaki)



Disipasi termal	<ul style="list-style-type: none"> • 402,97 BTU/jam (maksimum) • 47,09 BTU/jam (Mode Aktif)
-----------------	---

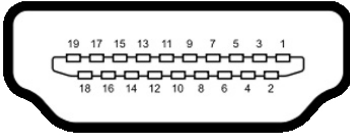
Standar Kesesuaian

Monitor bersertifikasi ENERGY STAR	ya (P2419HC/P2719HC saja)
EPEAT	EPEAT terdaftar di tempat yang berlaku. Pendaftaran EPEAT beragam menurut negara. Kunjungi www.epeat.net untuk status pendaftaran menurut negara. (P2419HC/P2719HC saja)
Layar Bersertifikasi TCO	ya
Mematuhi RoHS	ya
Monitor bebas BFR/PVC (kecuali kabel eksternal)	ya



Penetapan Pin

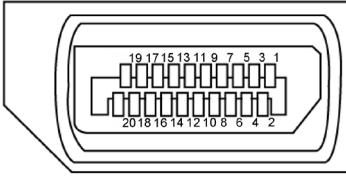
Konektor HDMI



Nomor Pin	19 pin samping pada Kabel Sinyal Tersambung
1	TMDS DATA 2+
2	TMDS DATA 2 SHIELD
3	TMDS DATA 2-
4	TMDS DATA 1+
5	TMDS DATA 1 SHIELD
6	TMDS DATA 1-
7	TMDS DATA 0+
8	TMDS DATA 0 SHIELD
9	TMDS DATA 0-
10	TMDS CLOCK+
11	TMDS CLOCK SHIELD
12	TMDS CLOCK-
13	CEC
14	Reserved (N.C. on device)
15	DDC CLOCK (SCL)
16	DDC DATA (SDA)
17	DDC/CEC Ground
18	+5 V POWER
19	HOT PLUG DETECT



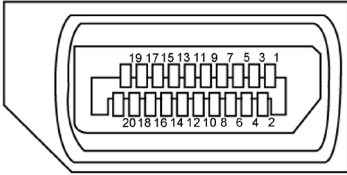
Konektor DP (in)



Nomor Pin	20 pin samping pada Kabel Sinyal Tersambung
1	ML3 (n)
2	GND
3	ML3 (p)
4	ML2 (n)
5	GND
6	ML2 (p)
7	ML1 (n)
8	GND
9	ML1 (p)
10	ML0 (n)
11	GND
12	ML0 (p)
13	GND
14	GND
15	AUX (p)
16	GND
17	AUX (n)
18	Hot Plug Detect
19	Re-PWR
20	+3.3 V DP_PWR



Konektor DP (out)

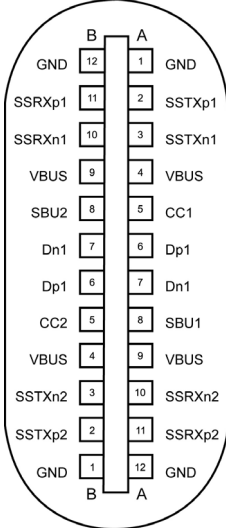


Nomor Pin	20 pin samping pada Kabel Sinyal Tersambung
1	ML0(p)
2	GND
3	ML0(n)
4	ML1(p)
5	GND
6	ML1(n)
7	ML2(p)
8	GND
9	ML2(n)
10	ML3(p)
11	GND
12	ML3(n)
13	CONFIG1
14	CONFIG2
15	AUX CH(p)
16	GND
17	AUX CH(n)
18	Hot Plug Detect
19	Return
20	DP_PWR



Konektor USB Type-C

USB Type-C
receptacle



typically connected to a charger
through a Type-C cable

Nomor Pin	Nama sinyal	Nomor Pin	Nama sinyal
A1	GND	B12	GND
A2	SSTXp1	B11	SSRXp1
A3	SSTXn1	B10	SSRXn1
A4	VBUS	B9	VBUS
A5	CC1	B8	SBU2
A6	Dp1	B7	Dn1
A7	Dn1	B6	Dp1
A8	SBU1	B5	CC2
A9	VBUS	B4	VBUS
A10	SSRXn2	B3	SSTXn2
A11	SSRXp2	B2	SSTXp2
A12	GND	B1	GND





Interface USB (Universal Serial Bus)

Bab ini berisi informasi tentang port USB yang tersedia di monitor.

Komputer ini dilengkapi port USB berikut:

- 2 downstream USB 3.0 - sisi kiri
- 2 downstream USB 2.0 - sisi bawah

 **CATATAN:** Interface USB monitor hanya berfungsi bila monitor hidup atau berada dalam mode hemat daya. Jika monitor dimatikan, kemudian dihidupkan, periferal yang terpasang mungkin memerlukan beberapa detik untuk melanjutkan fungsi normal.

 **CATATAN:** Monitor ini kompatibel dengan USB Super-Speed 3.0 dan USB High-Speed 2.0.

USB 3.0

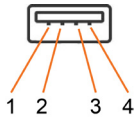
Kecepatan transfer	Kecepatan data	Penggunaan daya
Kecepatan sangat tinggi	5 Gbps	4,5 W (Maks., masing-masing port)
Kecepatan Tinggi	480 Mbps	4,5 W (Maks., masing-masing port)
Kecepatan penuh	12 Mbps	4,5 W (Maks., masing-masing port)

USB 2.0

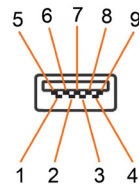
Kecepatan transfer	Kecepatan data	Penggunaan daya
Kecepatan Tinggi	480 Mbps	2,5 W (Maks., masing-masing port)
Kecepatan penuh	12 Mbps	2,5 W (Maks., masing-masing port)
Kecepatan rendah	1,5 Mbps	2,5 W (Maks., masing-masing port)



USB 2.0 port



USB 3.0 port



Nomor Pin	Nama sinyal
1	VCC
2	DMD
3	DPD
4	GND

Nomor Pin	Nama sinyal
1	VBUS
2	D-
3	D+
4	GND
5	StdA_SSRX-
6	StdA_SSRX+
7	GND_DRAIN
8	StdA_SSTX-
9	StdA_SSTX+
Shell	Shield

Plug-and-Play

Anda dapat memasang monitor ke komputer apapun yang kompatibel dengan Plug-and-Play. Monitor akan secara otomatis menyediakan EDID (Extended Display Identification Data) agar komputer dapat menggunakan protokol DDC (Display Data Channel) sehingga komputer dapat mengkonfigurasi dengan sendirinya dan mengoptimalkan pengaturan monitor. Sebagian besar pemasangan monitor dilakukan otomatis, namun Anda dapat memilih pengaturan yang berbeda jika ingin. Untuk informasi lebih lanjut dalam Mengkonfigurasi Monitor tentang cara mengubah pengaturan monitor, lihat [Mengoperasikan Monitor](#).

Kebijakan Kualitas dan Piksel Monitor LCD

Selama proses produksi Monitor LCD, satu piksel atau lebih menjadi tetap dalam kondisi tidak berubah adalah hal yang biasa terjadi. Hal tersebut sulit terlihat dan tidak mempengaruhi kualitas atau kegunaan layar. Untuk informasi lebih lanjut tentang Kebijakan Kualitas dan Piksel Monitor Dell, kunjungi <http://www.dell.com/support/monitors>.



Menyiapkan Monitor

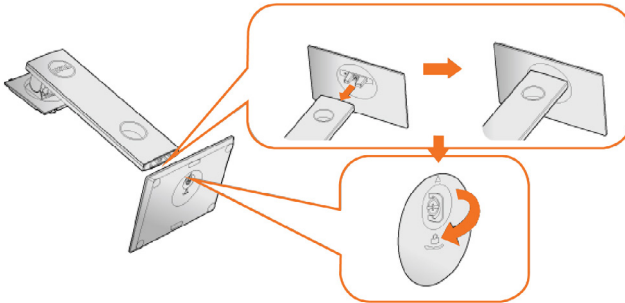
Memasang Penyangga

CATATAN: Penyangga tidak dipasang di pabrik saat dikirimkan.

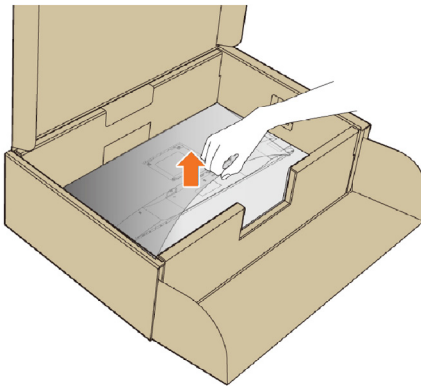
CATATAN: Petunjuk berikut hanya berlaku untuk memasang penyangga yang dikirim bersama monitor. Jika Anda memasang penyangga yang dibeli dari sumber lain, ikuti petunjuk konfigurasi yang diberikan bersama penyangga tersebut.

Untuk memasang penyangga monitor:

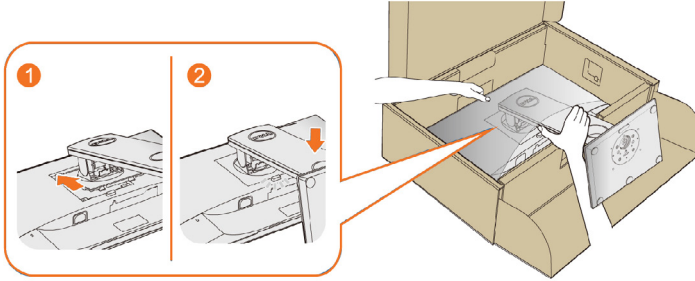
- 1 Ikuti petunjuk pada tutup karton untuk melepas penyangga dari bantalan atas yang mengamankannya.
- 2 Masukkan blok dukungan penyangga sepenuhnya ke slot penyangga.
- 3 Angkat pegangan sekrup, lalu putar sekrup searah jarum jam.
- 4 Setelah mengencangkan sekrup, lipat pegangan sekrup mendatar di dalam lekukan.



- 5 Angkat penutup, seperti yang ditunjukkan, agar dapat membuka area VESA untuk rakitan penyangga.



- 6 Pasang rakitan penyangga ke monitor.
- a. Pasang dua tab atas penyangga ke lekukan di bagian belakang monitor.
 - b. Tekan penyangga ke bawah hingga terkunci pada tempatnya.



- 7 Letakkan monitor secara tegak.

CATATAN: Angkat monitor secara hati-hati agar tidak tergelincir atau terjatuh.

Menggunakan Ekstensi Miring, Berputar, dan Vertikal

CATATAN: Kondisi ini berlaku untuk monitor dengan penyangga. Bila Anda membeli penyangga lain, lihat panduan pemasangan penyangga terkait untuk petunjuk pemasangan.

Kemiringan, Pemutaran

Dengan alas bawaan, Anda dapat memiringkan monitor untuk sudut pandang paling nyaman.



CATATAN: Penyangga tidak terpasang saat monitor dikirim dari pabrik.



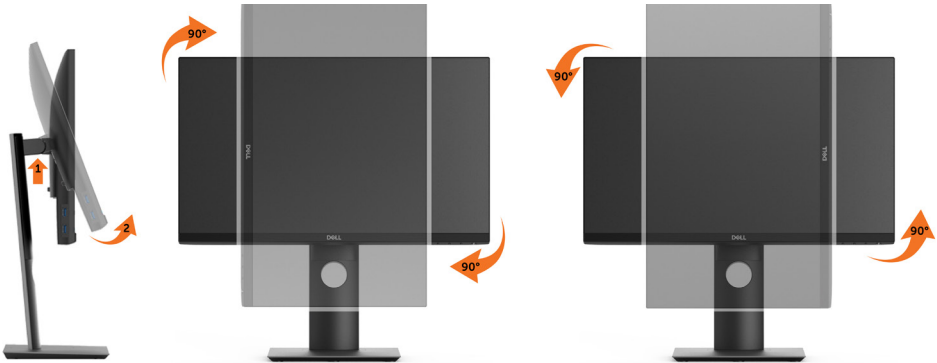
Pemanjangan Vertikal

CATATAN: Dudukan dapat memanjang secara vertikal hingga 130 mm. Gambar di bawah ini menunjukkan cara memanjangkan dudukan secara vertikal.



Merotasi Monitor

Sebelum dirotasi, monitor harus diperpanjang secara vertikal (**Ekstensi Vertikal**) dan dimiringkan hingga maksimal (**Kemiringan**) agar tidak menyentuh tepi bawah monitor.




CATATAN: Untuk menggunakan fungsi Display Rotation [Rotasi Tampilan] (tampilan Landscape [Lanskap] dibandingkan dengan Portrait [Potret]) di komputer Dell, Anda memerlukan driver grafis terbaru yang tidak disertakan bersama monitor ini. Untuk men-download driver grafis, buka www.dell.com/support, lalu lihat bagian Download bagi Video Drivers untuk mendapatkan driver terbaru.

CATATAN: Saat dalam Portrait View Mode [Mode Tampilan Potret], aplikasi grafis intensif dapat mengalami penurunan performa (Permainan 3D, dsb.)



Menyesuaikan Rotation Display Settings of Your System [Pengaturan Tampilan Rotasi Sistem]

Setelah monitor dirotasi, Anda harus menyelesaikan prosedur di bawah ini untuk menyesuaikan Rotation Display Settings of Your System [Pengaturan Tampilan Rotasi Sistem].


 **CATATAN:** Jika menggunakan monitor dengan komputer selain Dell, Anda harus membuka situs Web driver grafis atau situs Web produsen komputer untuk memperoleh informasi tentang cara merotasi 'konten' tampilan.

Untuk menyesuaikan Rotation Display Settings [Pengaturan Tampilan Rotasi]:

- 1 Klik kanan pada dekstop, lalu klik Properties [Properti].
- 2 Pilih tab Settings [Pengaturan], lalu klik Advanced [Lanjutan].
- 3 Jika Anda memiliki kartu grafis ATI, pilih tab Rotation [Rotasi], lalu atur rotasi yang diinginkan.

Jika Anda memiliki kartu grafis nVidia, klik tab nVidia, pilih NVRotate [Rotasi NV] di kolom kiri, lalu pilih rotasi yang diinginkan.

Jika Anda memiliki kartu grafis Intel®, pilih tab grafis Intel, klik Graphic Properties [Properti Grafis], pilih tab Rotation [Rotasi], lalu atur rotasi yang diinginkan.

 **CATATAN:** Jika pilihan rotasi tidak terlihat atau tidak berfungsi dengan baik, buka www.dell.com/support, lalu download driver terbaru untuk kartu grafis Anda.

Menyambungkan Monitor

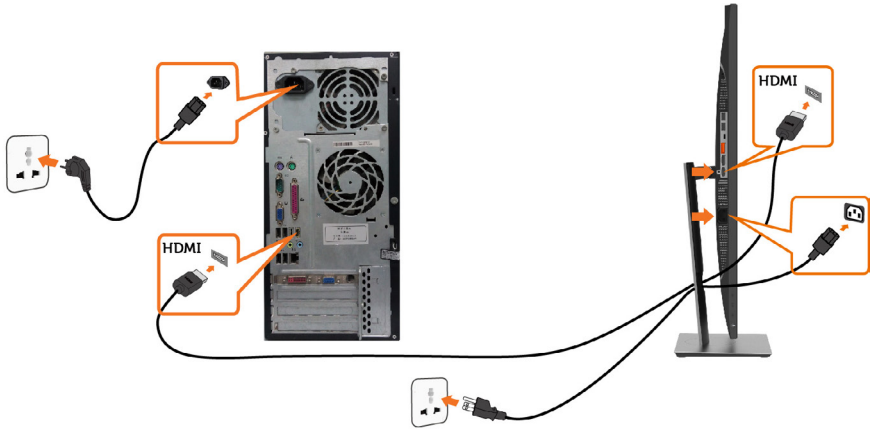
 **PERINGATAN:** Sebelum memulai prosedur pada bab ini, ikuti [Petunjuk Keselamatan](#).

Untuk menyambungkan monitor ke komputer:

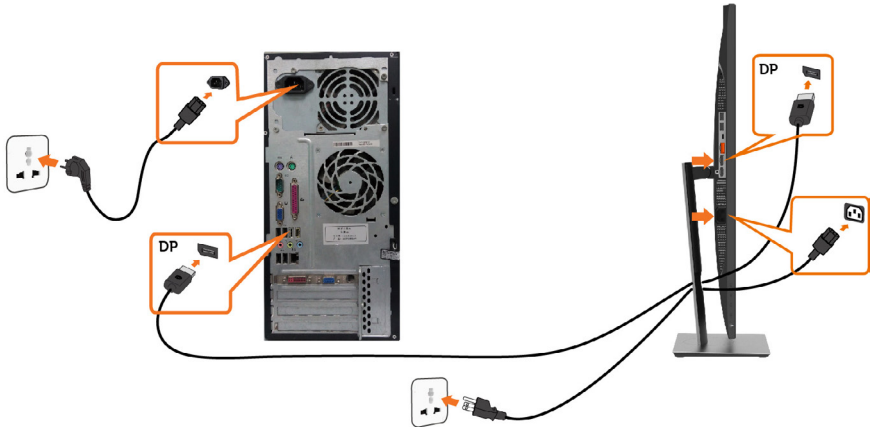
- 1 Matikan komputer.
- 2 Sambungkan kabel HDMI/DP/USB Type-C dari monitor ke komputer.
- 3 Hidupkan monitor.
- 4 Pilih sumber input yang benar dalam Menu OSD Monitor, lalu hidupkan komputer.



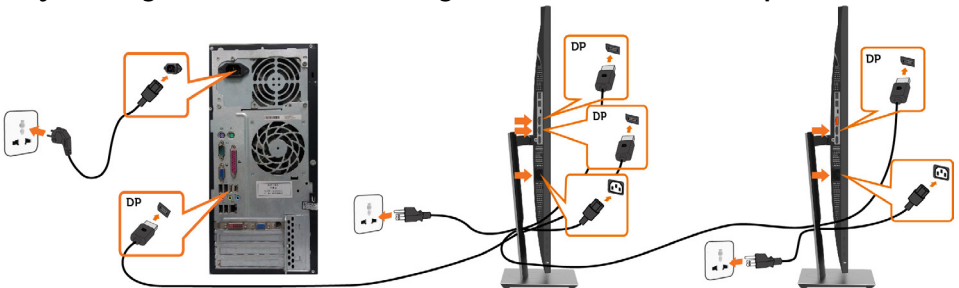
Menyambungkan kabel HDMI(Opsional)



Menghubungkan kabel DP



Menyambungkan Monitor untuk fungsi DP Multi-Stream Transport (MST)

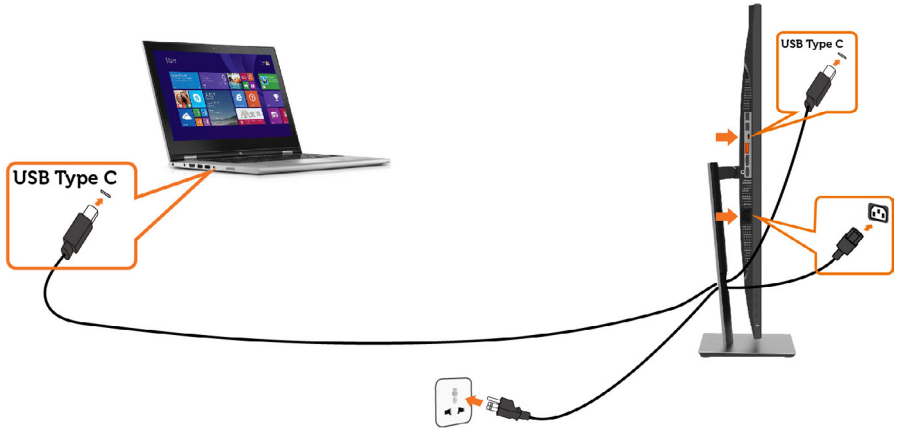


CATATAN: mendukung fitur DP MST. Untuk memanfaatkan fitur ini, Kartu Grafis PC harus disertifikasi ke DP1.2 dengan opsi MST.

CATATAN: Lepas konektor karet saat menggunakan konektor DP out.

CATATAN: Saat DP masuk dan DP keluar masing-masing tersambung ke PC dan monitor kedua untuk pertama kalinya, maka MST akan diaktifkan secara otomatis.

Menyambungkan kabel USB Type-C

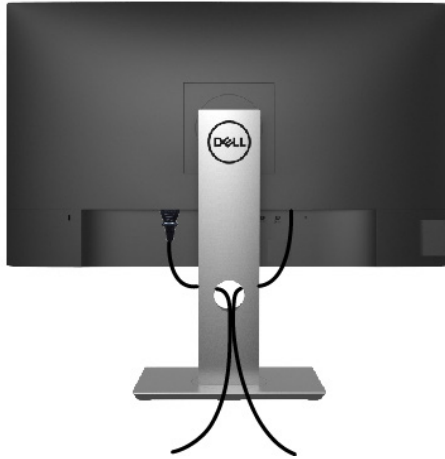


CATATAN:

- 1 Mode Alternatif USB Tipe-C dengan DP 1.2, DP 1.1 tidak didukung.
- 2 Mendukung profil USB PD (Pengiriman Daya) hingga 65W(20V/3,25A).
- 3 Jika komputer Anda memerlukan daya >65 W(20 V/3,25 A) untuk beroperasi dan daya baterai habis, komputer mungkin tidak dapat dihidupkan atau diisi daya dengan PD USB Tipe-C P2219HC/P2419HC/P2719HC.



Mengatur Kabel



Setelah memasang semua kabel yang diperlukan ke monitor dan komputer Anda, (lihat [Menghubungkan Monitor Anda](#) untuk pemasangan kabel) aturlah semua kabel seperti yang ditunjukkan di atas.

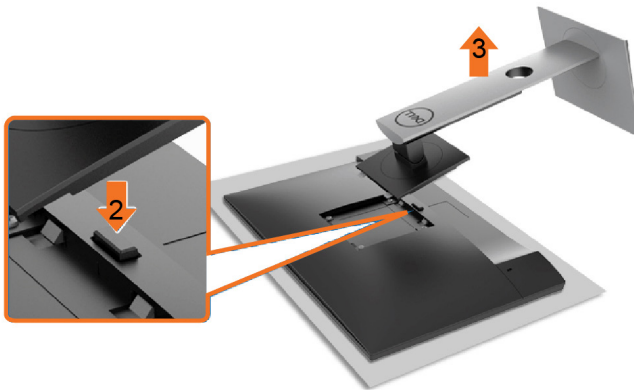
Lepaskan Dudukan Monitor

⚠ PERHATIAN: Agar layar LCD tidak tergores sewaktu penyangga dilepaskan, pastikan monitor diletakkan di permukaan yang lembut dan bersih.

📌 CATATAN: Prosedur di bawah ini berlaku untuk dudukan standar. Apabila Anda membeli dudukan lain, baca dokumentasi yang dikirim beserta dudukan untuk memasangnya.

Untuk melepas penyangga:

- 1 Letakkan monitor di atas kain lembut atau bantal kecil.
- 2 Tekan terus tombol pelepas penyangga.
- 3 Angkat penyangga menjauhi monitor.



Pemasangan di Dinding (Opsional)



CATATAN: Gunakan sekrup M4 x 10 mm untuk memasang monitor ke kit dudukan dinding.

Baca instruksi yang disertakan bersama tempat dudukan dinding yang kompatibel dengan VESA.


- 1 Letakkan monitor pada kain lembut atau bantal di atas meja yang rata dan stabil.
- 2 Lepas dudukan.
- 3 Gunakan obeng plus Phillips untuk melepas keempat sekrup yang mengencangkan penutup plastik.
- 4 Pasang braket pemasangan dari kit pemasangan untuk di dinding ke monitor.
- 5 Pasang monitor di dinding dengan mengikuti petunjuk yang diberikan bersama kit pemasangan untuk di dinding.

CATATAN: Hanya untuk digunakan dengan braket pemasangan dinding berlabel UL, CSA, atau GS dengan beban minimum/kapasitas bantalan muatan 3,05 kg (P2219HC)/3,52 kg (P2419HC)/4,67 kg (P2719HC).



Mengoperasikan Monitor

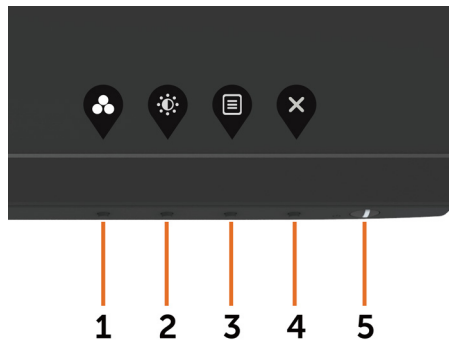
Menghidupkan monitor

Tekan tombol  untuk menghidupkan monitor.








Menggunakan Kontrol Panel Depan

Gunakan tombol kontrol di bagian depan monitor untuk menyesuaikan karakteristik gambar yang ditampilkan. Saat menggunakan tombol tersebut untuk menyesuaikan kontrol, OSD menunjukkan nilai numerik karakteristik saat terjadi perubahan.



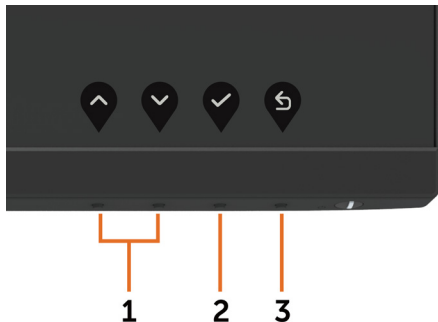
Tabel berikut menjelaskan tombol panel depan:





Tombol panel depan-	Keterangan
1  Tombol pintas: Mode Preset	Gunakan tombol ini untuk memilih dari daftar mode warna preset.
2  Tombol pintas: Kecerahan/Kontras	Gunakan tombol ini untuk mengakses menu "Kecerahan/Kontras" secara langsung.
3  Menu	Gunakan tombol ini untuk membuka OSD (On-Screen Display) dan memilih pilihan dalam OSD. Lihat Mengakses Sistem Menu .
4  Keluar	Gunakan tombol ini untuk kembali ke menu utama atau menutup menu utama OSD.
5  Tombol Daya (dengan lampu status daya)	Untuk menghidupkan atau mematikan monitor. Lampu putih mengindikasikan monitor aktif dan berfungsi normal. Lampu putih berkedip mengindikasikan monitor berada dalam Mode Siaga.



Tombol Panel Depan-

Gunakan tombol di bagian depan monitor untuk menyesuaikan pengaturan gambar.




Tombol panel depan-	Keterangan
1  Atas  Bawah	Gunakan tombol Atas (perbesar) dan Bawah (perkecil) untuk menyesuaikan item dalam menu OSD.
2  OK	Gunakan tombol OK untuk mengkonfirmasi pilihan.
3  Kembali	Gunakan tombol Kembali untuk kembali ke menu sebelumnya.

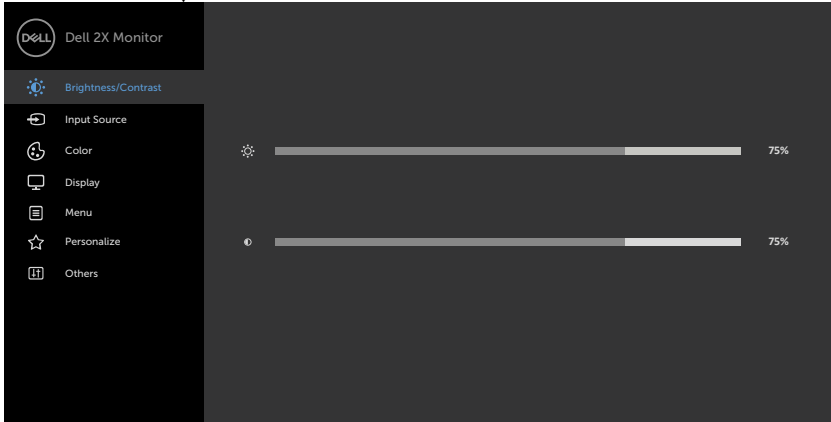














Menggunakan Menu OSD (On-Screen Display)

Mengakses Sistem Menu


CATATAN: Setiap perubahan yang dibuat menggunakan menu OSD akan secara otomatis tersimpan jika Anda beralih ke menu OSD lain, menutup menu OSD, atau menunggu menu OSD hingga tertutup.

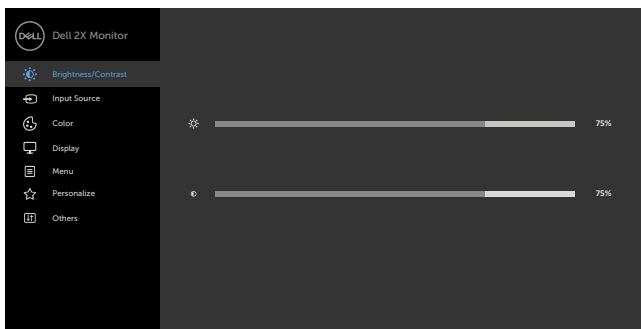
- 1 Tekan tombol  untuk mengakses menu OSD dan menampilkan menu utama.




- 2 Tekan tombol  dan  untuk beralih di antara pilihan tersebut. Saat Anda beralih dari satu ikon ke ikon lainnya, nama pilihan akan disorot.
- 3 Tekan tombol  atau  atau  sekali untuk mengaktifkan pilihan yang disorot.
- 4 Tekan tombol  dan  untuk memilih parameter yang diinginkan.
- 5 Tekan tombol  untuk membuka panel geser, lalu gunakan tombol  atau , sesuai indikator pada menu, untuk membuat perubahan.
- 6 Pilih  untuk kembali ke menu sebelumnya atau  untuk terima dan kembali ke menu sebelumnya.




Ikon	Menu dan Submenu	Keterangan
	Brightness/Contrast (Kecerahan/Kontras)	Gunakan menu ini untuk mengaktifkan penyesuaian Brightness/Contrast (Kecerahan/Kontras).





Brightness (Kecerahan) Kecerahan akan menyesuaikan pencahayaan lampu latar (minimum 0; maksimum 100).

Tekan tombol  untuk menambah kecerahan.

Tekan tombol  untuk mengurangi kecerahan.

CATATAN: Penyesuaian manual Kecerahan dinonaktifkan apabila Kontras Dinamis diaktifkan.

Contrast (Kontras) Sesuaikan Kecerahan terlebih dulu, lalu sesuaikan Kontras hanya jika Anda memerlukan penyesuaian lebih lanjut.


Tekan tombol  untuk menambah kontras, lalu tekan tombol  untuk mengurangi kontras (antara 0 hingga 100).

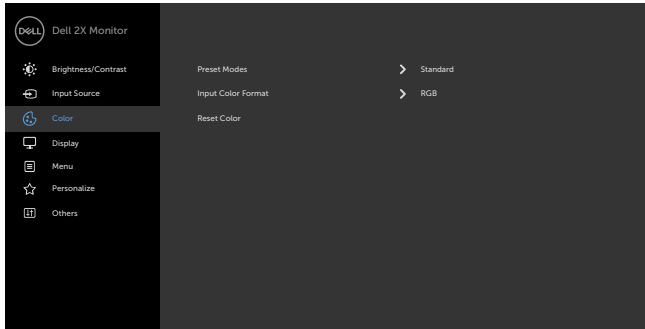
Kontras akan menyesuaikan perbedaan antara gelap dan terang pada monitor.



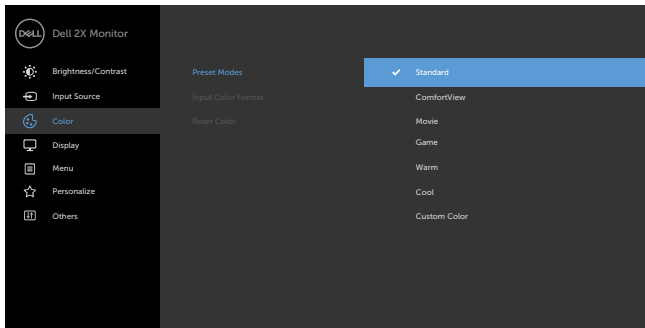
Ikon	Menu dan Submenu	Keterangan
	Input Source (Sumber Input)	Gunakan menu Input Source (Sumber Input) untuk memilih di antara input video berbeda yang tersambung ke monitor. 
		
	USB Tipe C	Pilih input USB Tipe C bila Anda menggunakan konektor USB Tipe C. Gunakan  untuk memilih sumber input USB Tipe C.
	DP	Pilih input DP bila Anda menggunakan konektor DP (DisplayPort). Tekan  untuk memilih sumber input DP.
	HDMI	Pilih input HDMI bila Anda menggunakan konektor HDMI. Tekan  untuk memilih sumber input HDMI.
	Pemilihan Otomatis	Gunakan  untuk memilih Pilihan Otomatis dan monitor akan memindai sumber input yang tersedia.
	Pilih Otomatis untuk USB-C	Memungkinkan Anda menetapkan Pilih Otomatis untuk USB-C ke: <ul style="list-style-type: none"> • Tanyakan untuk Beberapa Input: selalu tampilkan pesan Alihkan ke Input Video USB-C agar pengguna dapat memilih apakah akan beralih atau tidak • Ya: Monitor selalu beralih ke video USB-C tanpa bertanya sewaktu USB-C terpasang. • Tidak: Monitor TIDAK akan beralih ke video USB-C secara otomatis dari input lain yang tersedia.
	Atur Ulang Pengaturan Sumber Input	Mengatur ulang pengaturan Sumber Input monitor ke default pabrik.



Ikon	Menu dan Submenu	Keterangan
	Color (Warna)	Gunakan menu Warna untuk menyesuaikan mode pengaturan warna.



Preset Mode (Mode Preset) Ketika Anda memilih **Mode Preset**, Anda dapat memilih **Standard, ComfortView, Movie, Game, Warm, Cool(Standar, TampilanNyaman, Film, Permainan, Hangat, Dingin)** atau **Custom Color (Warna Kustom)** dari daftar.





- **Standard (Standar):** Pengaturan warna default. Ini adalah mode preset default.
- **ComfortView:** Menurunkan tingkat cahaya biru yang dipancarkan dari layar agar tampilan lebih menyejukkan mata.

CATATAN: Untuk mengurangi risiko kelelahan mata dan rasa sakit pada bagian leher/lengan/punggung/bahu karena menggunakan monitor dalam jangka waktu lama, kami sarankan Anda untuk :



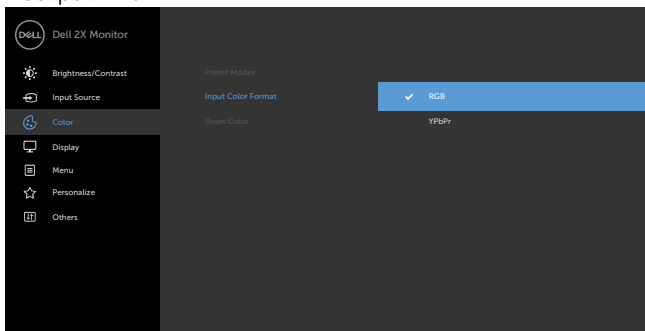
Ikon	Menu dan Submenu	Keterangan
------	------------------	------------






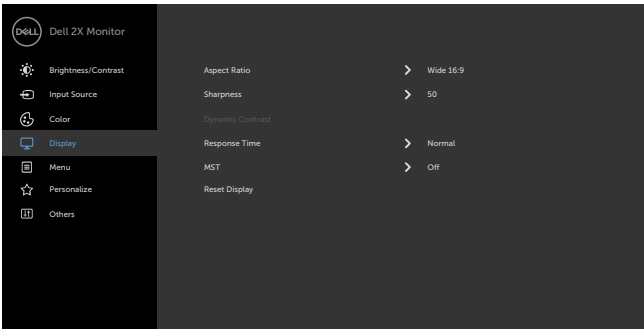



- Mengatur layar sekitar 20 hingga 28 inci (50-70 cm) dari mata Anda.
- Seringlah berkedip untuk membasahi atau membasahi ulang mata Anda ketika bekerja menggunakan monitor.
- Lakukan jeda berjala dan sering selama 20 menit setiap dua jam.
- Berpalinglah dari monitor dan pandangi objek yang jauh dengan jarak 20 kaki selama kurang lebih 20 detik selama jeda.
- Lakukan peregangan untuk melepaskan ketegangan pada leher/lengan/punggung/bahu selama jeda.
- **Movie (Film):** Berisi pengaturan warna yang ideal untuk film.
- **Permainan:** Berisi pengaturan warna yang ideal untuk sebagian besar aplikasi game.
- **Warm (Hangat):** Meningkatkan temperatur warna. Layar ini terlihat lebih hangat dengan nada warna merah/kuning.
- **Cool (Sejuk):** Menurunkan temperatur warna. Layar ini terlihat lebih sejuk dengan nada warna biru.
- **Custom Color (Warna Kustom):** Untuk menyesuaikan pengaturan warna secara manual. Tekan tombol  atau  untuk menyesuaikan nilai Merah, Hijau, dan Biru, serta membuat mode warna preset Anda sendiri.

Input Color Format (Format Input Warna)

Untuk menetapkan mode input video.

- **RGB:** Pilih opsi ini jika monitor Anda tersambung ke komputer (atau pemutar DVD) menggunakan kabel HDMI.
- **YPbPr:** Pilih opsi ini jika pemutar DVD Anda mendukung hanya output YPbPr.



Ikon	Menu dan Submenu	Keterangan
	Rona Warna	Gunakan  atau  untuk menyesuaikan rona warna dari '0' hingga '100'. CATATAN: Penyesuaian rona warna hanya tersedia untuk mode Film dan Game.
	Saturasi	Gunakan  atau  untuk menyesuaikan saturasi dari '0' hingga '100'. CATATAN: Penyesuaian Saturasi hanya tersedia untuk mode Film dan Game.
	Reset Color (Atur Ulang Warna)	Mengatur ulang pengaturan warna monitor ke default pabrik.
	Display (Tampilan)	Gunakan Pengaturan Tampilan untuk menyesuaikan gambar. 
	Aspect Ratio (Rasio Aspek)	Menyesuaikan rasio gambar ke Wide 16:9 (Lebar 16:9), 4:3, atau 5:4.
	Sharpness (Ketajaman)	Membuat gambar terlihat lebih tajam atau lebih lembut. Gunakan  atau  untuk menyesuaikan ketajaman dari '0' hingga '100'.
	Dynamic Contrast (Kontras Dinamis)	Dapat digunakan untuk meningkatkan kontras sehingga menghasilkan kualitas gambar yang lebih tajam dan lebih rinci. Tekan tombol  untuk memilih Kontras Dinamis "Aktif" atau "Tidak Aktif". CATATAN: Hanya untuk mode preset Permainan dan Film . CATATAN: Kontras Dinamis memberikan kontras yang lebih tinggi jika mode Game dan Film dipilih.

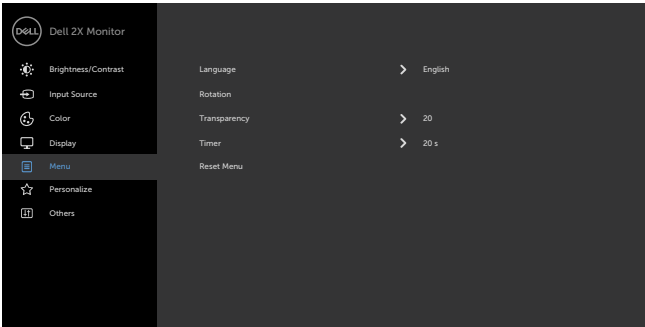






Ikon	Menu dan Submenu	Keterangan
	Response Time (Waktu Respons)	Dapat digunakan untuk mengatur Waktu Respons ke Normal atau Cepat.
	MST	Multi Stream Transport (MST) DP, atur ke AKTIF untuk mengaktifkan MST (DP out), atur ke TIDAK AKTIF untuk menonaktifkan fungsi MST. CATATAN: Saat kabel upstream DP/USB-C dan kabel downstream DP tersambung, monitor akan mengatur MST = AKTIF secara otomatis, tindakan ini hanya akan dilakukan sekali setelah Pengaturan Ulang Pabrik atau Pengaturan Ulang Layar.
	Reset Display (Atur Ulang Tampilan)	Mengembalikan pengaturan tampilan ke default pabrik.




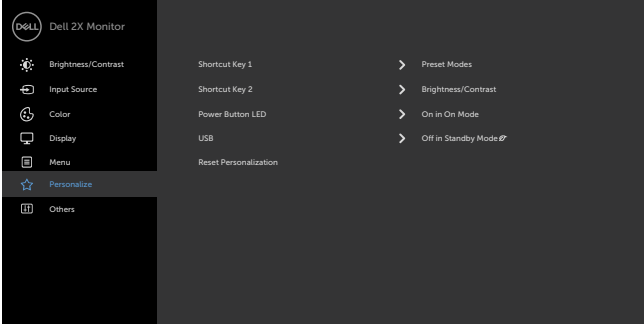





Menu

Pilih opsi ini untuk menyesuaikan pengaturan OSD, misalnya bahasa OSD, lama waktu menu tetap ditampilkan di layar, dll.



Language (Bahasa)	Menetapkan tampilan OSD ke salah satu dari delapan bahasa. (Inggris, Spanyol, Prancis, Jerman, Portugis (Brasil), Rusia, Cina Modern, atau Jepang).
Rotasi	Putar OSD 0/90/270 derajat. Anda dapat menyesuaikan menu menurut rotasi tampilan.
Transparency (Transparansi)	Gunakan opsi ini untuk mengubah transparansi menu dengan menggunakan  dan  (min. 0% / maks. 100%).
Timer	Waktu Aktif OSD: Menetapkan durasi OSD tetap aktif setelah terakhir kali Anda menekan tombol. Gunakan tombol  dan  untuk menyesuaikan panel geser dalam penambahan 1 detik, mulai dari 5 hingga 60 detik.



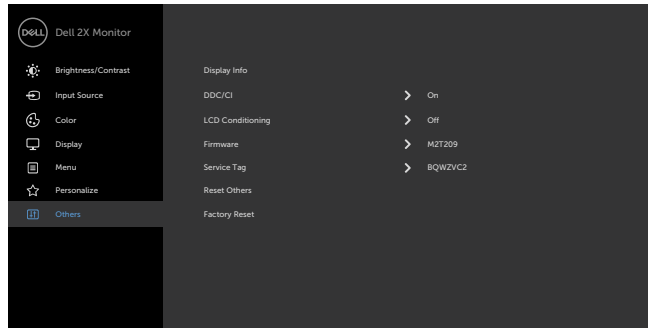
Ikon	Menu dan Submenu	Keterangan
	Reset Menu (Atur Ulang Menu)	Mengembalikan pengaturan menu ke default pabrik.
	Personalize (Personalisasikan)	
	Tombol pintasan 1	Pilih dari Mode Standar, Kecerahan/Kontras, Sumber Input, Rasio Aspek, Putaran tetapkan sebagai tombol pintasan 1.
	Tombol pintasan 2	Pilih dari Mode Standar, Kecerahan/Kontras, Sumber Input, Rasio Aspek, Putaran tetapkan sebagai tombol pintasan 2.
	Power Button LED (LED Tombol Daya)	Untuk menetapkan status lampu daya agar menghemat energi.
	Pengisian Daya USB-A	<p>Memungkinkan Anda mengaktifkan atau menonaktifkan fungsi pengisian daya USB Tipe-A (Port Downstream) saat monitor dalam mode siaga.</p> <p>CATATAN: Pilihan ini hanya tersedia bila kabel USB Tipe-C (Port Upstream) tidak tersambung. Jika kabel USB Tipe-C tersambung, Pengisian Daya USB-A akan mengikuti status daya host USB dan pilihan tidak dapat diakses.</p> <p>CATATAN: Dalam revisi firmware monitor yang lebih lama, pilihan ini sebelumnya disebut "USB".</p>
	Pengisian Daya USB-C	<p>Memungkinkan Anda mengaktifkan atau menonaktifkan fungsi pengisian daya USB-C selalu aktif saat monitor dalam mode Tidak Aktif.</p> <p>CATATAN: Pilihan ini hanya tersedia dalam revisi firmware monitor yang lebih baru. Lihat Pengisian Daya USB-C Selalu Aktif untuk mengatasi masalah.</p>
	Reset Personalization (Atur Ulang Personalisasi)	Mengembalikan Tombol Pintas dan LED Tombol Daya ke default pabrik.

Ikona **Menu dan Submenu** **Keterangan**

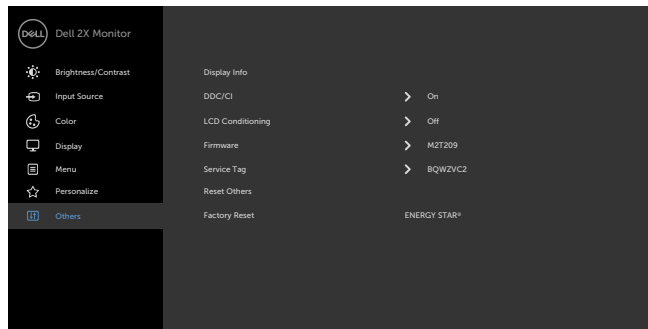


Other (Lainnya)

P2219HC



P2419HC/P2719HC



Pilih pilihan ini untuk menyesuaikan pengaturan OSD, seperti DDC/CI, Kondisi LCD (LCD Conditioning), dll.

Menampilkan pengaturan aktif monitor.

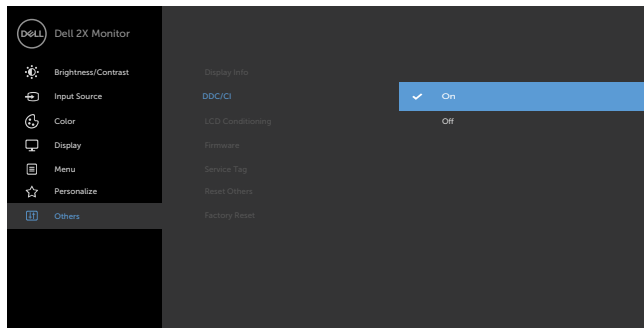
Display Info (Info Tampilan)



Ikon	Menu dan Submenu	Keterangan
------	------------------	------------

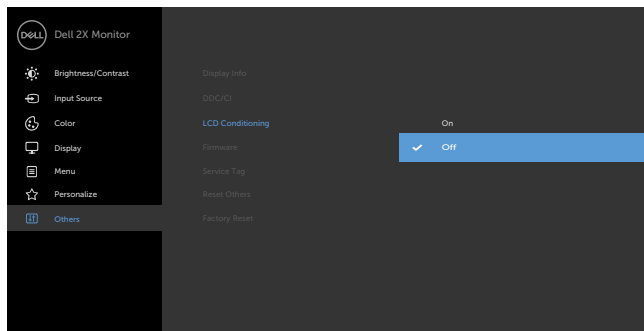
DDC/CI

DDC/CI (Saluran Data Tampilan/Antarmuka Perintah) memungkinkan Anda menyesuaikan pengaturan monitor menggunakan perangkat lunak di komputer. Pilih **Off** untuk menonaktifkan fitur ini. Aktifkan fitur ini untuk pengalaman pengguna terbaik dan performa komputer yang optimal.

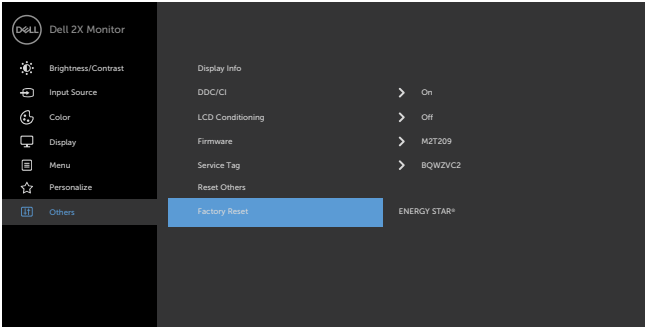


LCD Conditioning (Peremajaan LCD)

Membantu mengurangi kasus minor pada retensi gambar. Tergantung pada derajat retensi gambar, program ini mungkin memerlukan waktu untuk berjalan. Pilih **On** untuk memulai proses.

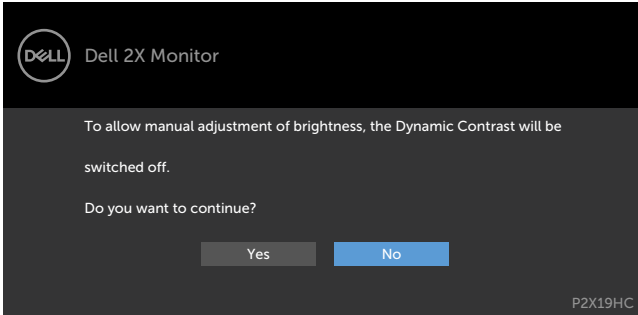


Ikon	Menu dan Submenu	Keterangan
	Firmware	Versi firmware.
	Tag Servis	<p>“Menampilkan Tag Servis. Tag Servis adalah pengenalan alfanumerik unik yang memungkinkan Dell untuk mengidentifikasi spesifikasi produk dan informasi jaminan akses.</p> <p>CATATAN: Label Servis juga tercetak pada label yang terletak di bagian belakang penutup.</p>
	Reset Other (Atur Ulang Lainnya)	Mengembalikan pengaturan lain, misalnya DDC/CI, ke default pabrik.
	Factory Reset (Pengaturan Ulang Pabrik)	<p>P2219HC</p> <p>Mengembalikan semua pengaturan OSD ke default pabrik.</p> <p>P2419HC/P2719HC</p> <p>Memulihkan semua nilai standar ke pengaturan default pabrik. Terdapat juga pengaturan untuk pengujian ENERGY STAR®.</p>

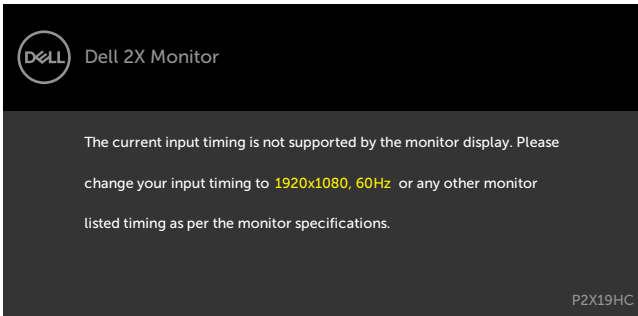


Pesan Peringatan OSD

Bila fitur **Dynamic Contrast (Kontras Dinamis)** diaktifkan (dalam mode preset berikut: Game atau Film), maka penyesuaian kecerahan manual akan dinonaktifkan.

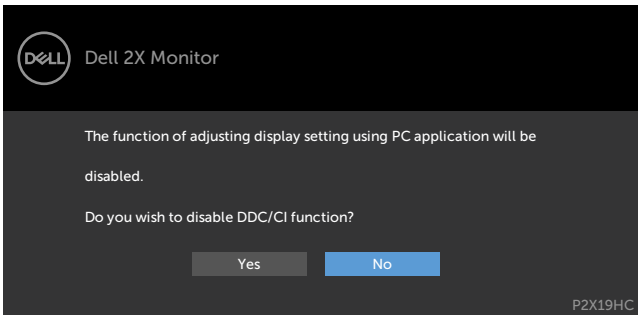


Bila monitor tidak mendukung mode resolusi tertentu, Anda akan melihat pesan berikut:

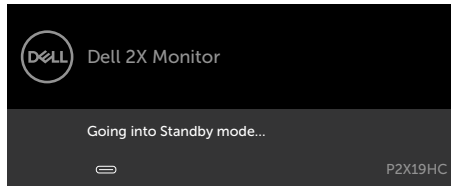


Ini berarti monitor tidak dapat mensinkronisasi dengan sinyal yang diterima dari komputer. Lihat [Spesifikasi Monitor](#) untuk kisaran frekuensi Horizontal dan Vertikal yang dapat digunakan monitor ini. Mode yang disarankan adalah 1920 x 1080.

Anda akan melihat pesan berikut sebelum fungsi DDC/CI dinonaktifkan.

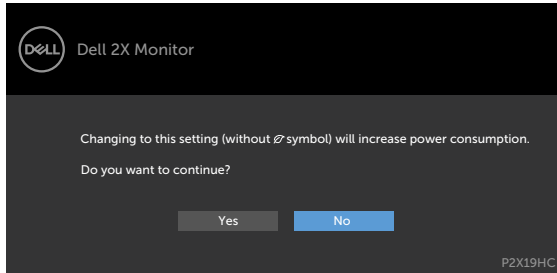


Bila layar beralih ke mode Siaga, pesan berikut akan ditampilkan:

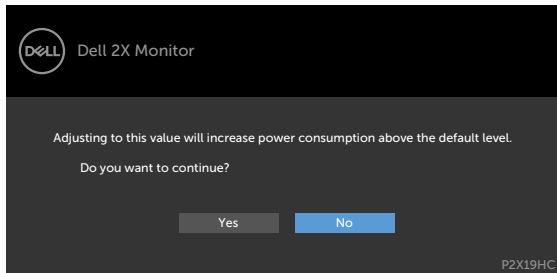


Aktifkan komputer dan monitor untuk mendapatkan akses ke [OSD](#).

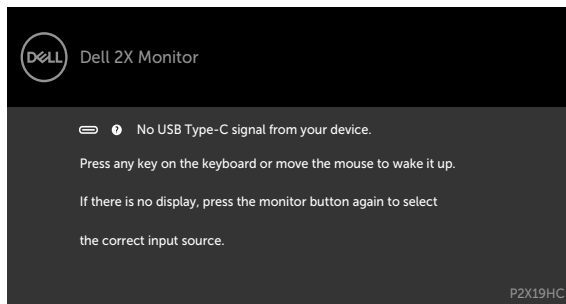
Pilih Aktif dari item OSD dalam Mode Siaga pada fitur Personalisasi, maka pesan berikut akan ditampilkan:



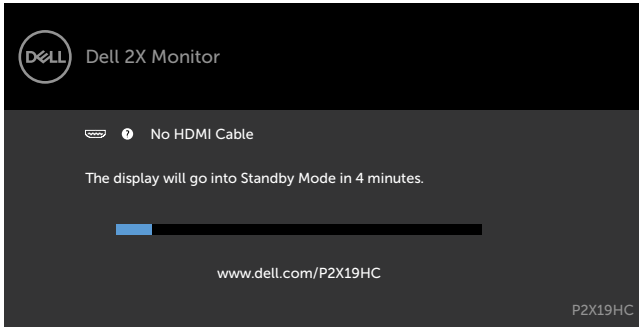
Bila Anda menyesuaikan tingkat Kecerahan di atas 75% tingkat default, maka pesan berikut akan ditampilkan:



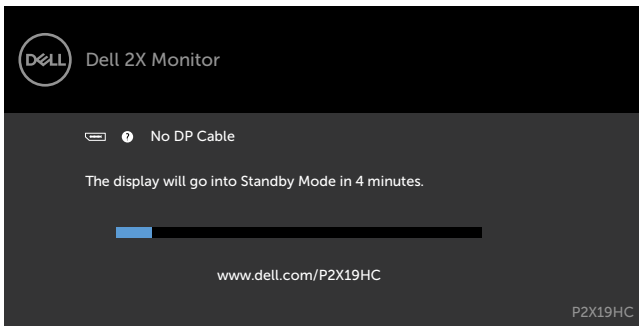
Jika Anda menekan tombol selain tombol daya, maka salah satu pesan berikut akan muncul, tergantung pada input yang dipilih:



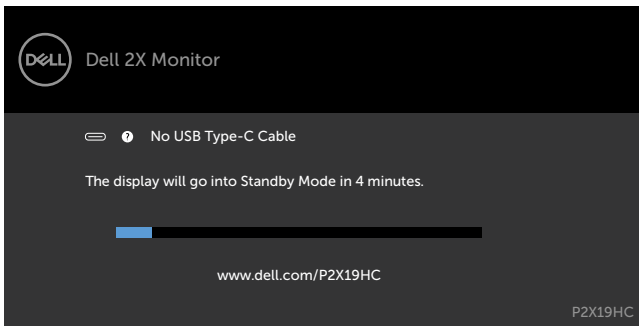
Jika input HDMI, DP, atau USB Type-C tidak dipilih dan kabel terkait tidak tersambung, maka kotak dialog mengambang seperti ditunjukkan di bawah ini akan muncul di layar.



atau

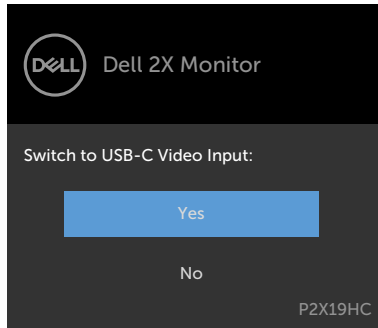


atau

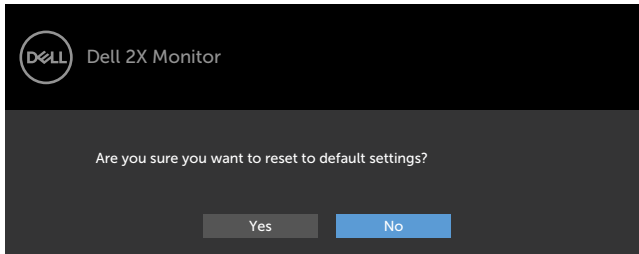


Bila monitor saat ini menampilkan video dari DP/HDMI dan pengguna menyambungkan kabel USB Tipe-C ke notebook/ponsel yang mendukung Mode Alternatif DP, jika **Pilih Otomatis untuk USB-C** dipilih ke Perintah untuk Banyak Input, pesan berikut akan muncul:



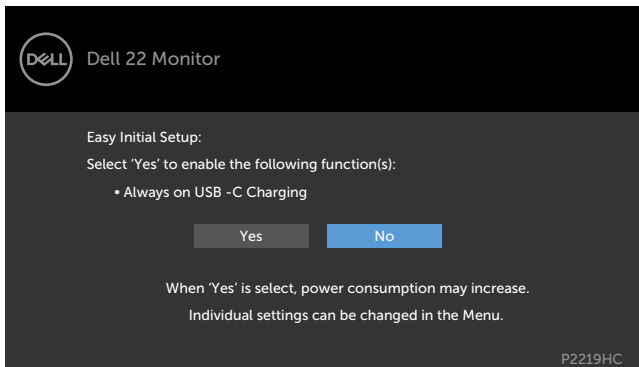


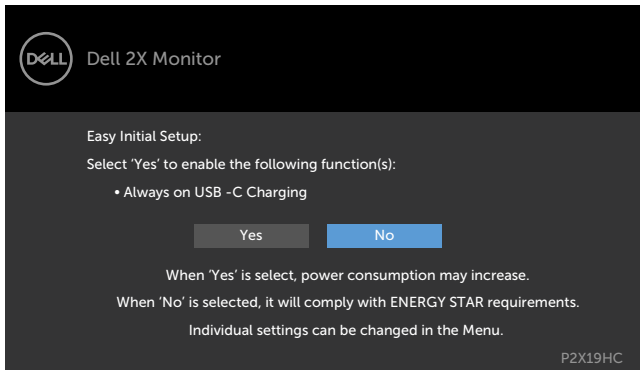
Bila Anda memilih item OSD Pengaturan Ulang Pabrik dalam fitur Lainnya, pesan berikut akan muncul:



Bila Anda memilih 'Ya' untuk mengatur ulang pengaturan default, pesan berikut akan muncul:

P2219HC





Lihat [Mengatasi Masalah](#) untuk informasi lebih lanjut.



Mengatasi Masalah

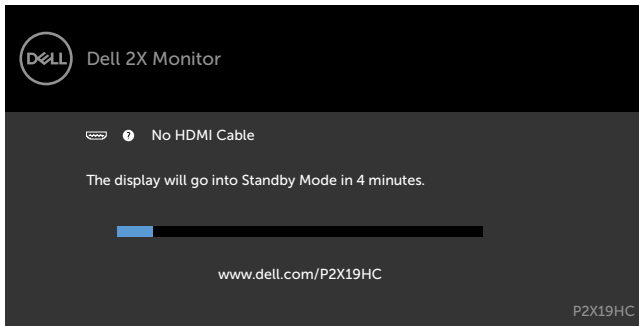
⚠ PERINGATAN: Sebelum memulai prosedur pada bab ini, ikuti [Petunjuk Keselamatan](#).

Uji Mandiri

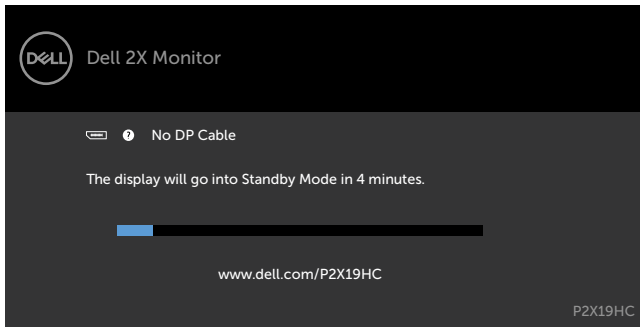
Monitor ini dilengkapi fitur uji mandiri yang memungkinkan Anda memeriksa apakah monitor berfungsi dengan baik. Jika monitor dan komputer telah tersambung dengan benar namun layar monitor tetap gelap, jalankan uji mandiri monitor dengan melakukan langkah-langkah berikut:

- 1 Matikan komputer dan monitor.
- 2 Lepas kabel layar dari bagian belakang komputer. Untuk memastikan pengoperasian uji mandiri yang benar, lepas kabel digital dan analog dari bagian belakang komputer.
- 3 Hidupkan monitor.

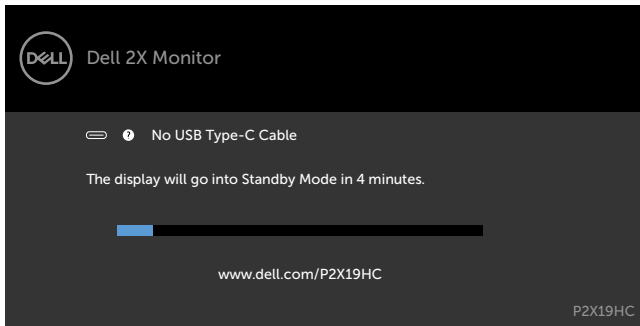
Kotak dialog mengambang akan muncul di layar (dari latar belakang gelap) jika monitor tidak dapat mendeteksi sinyal video dan berfungsi dengan benar. Sewaktu dalam mode uji mandiri, LED daya tetap berwarna putih. Selain itu, tergantung pada input yang dipilih, salah satu kotak dialog yang ditampilkan di bawah ini akan terus bergulir di layar.



atau



atau



- 4 Kotak ini akan muncul selama pengoperasian sistem normal, jika sambungan kabel video terlepas atau rusak.
- 5 Matikan monitor, sambungkan kembali kabel video, lalu hidupkan komputer dan monitor.

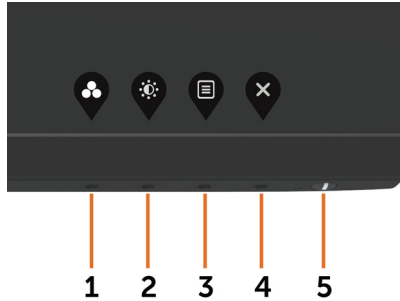
Jik layar monitor tetap gelap setelah Anda menjalankan prosedur sebelumnya, periksa pengontrol video dan komputer, karena monitor dapat berfungsi dengan baik.



Diagnosis Internal

Monitor Anda dilengkapi program diagnosis internal yang dapat membantu Anda menentukan apakah ketidaknormalan layar yang dialami adalah masalah bawaan pada monitor, atau pada komputer maupun kartu video.

CATATAN: Anda hanya dapat menjalankan diagnosis internal bila kabel video dilepas dan monitor berada dalam mode uji mandiri.



Untuk menjalankan diagnosis internal:

- 1 Pastikan layar bersih (tidak ada partikel debu di permukaan layar).
- 2 Lepas kabel video dari bagian belakang komputer maupun monitor. Monitor akan beralih ke mode uji mandiri.
- 3 Tekan terus Tombol 1 selama 5 detik. Layar abu-abu muncul.
- 4 Periksa ketidaknormalan layar secara menyeluruh.
- 5 Tekan kembali tombol 1 pada panel depan. Warna layar berubah menjadi merah.
- 6 Periksa ketidaknormalan layar.
- 7 Ulangi langkah 5 dan 6 untuk memeriksa tampilan di layar hijau, biru, hitam, dan putih.

Pengujian akan selesai bila layar putih muncul. Untuk keluar, tekan kembali tombol 1.

Jika Anda tidak mendeteksi ketidaknormalan layar apa pun setelah menggunakan program diagnosis internal, berarti monitor berfungsi baik. Periksa kartu video dan komputer.



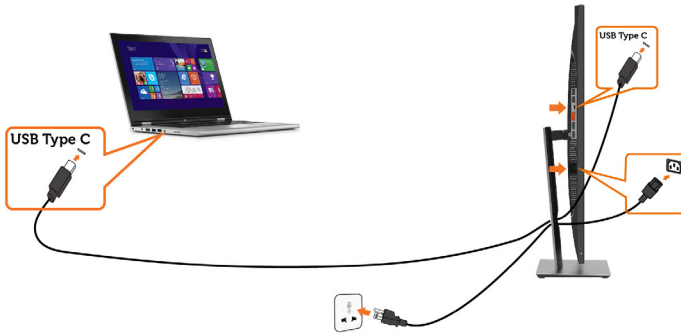
Pengisian Daya USB-C Selalu Aktif

Anda dapat mengisi daya notebook atau perangkat bergerak melalui kabel USB Tipe-C meskipun saat monitor tidak aktif. Pilihan ini disebut 'Pengisian Daya USB-C' yang terdapat di bagian **Personalisasi** di OSD. Fitur ini hanya tersedia dalam revisi firmware monitor berikut:

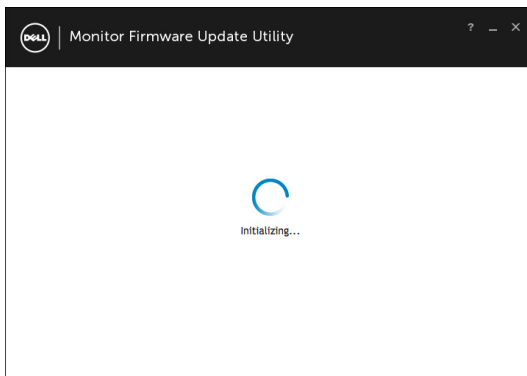
- P2219HC: M2B10X atau versi yang lebih baru
- P2419HC: M3B10X atau versi yang lebih baru
- P2719HC: M2T103 atau versi yang lebih baru

Anda dapat mengkonfirmasi revisi firmware monitor dari Firmware. Jika fitur ini tidak tersedia di produk Anda, ikuti langkah-langkah berikut untuk memperbarui monitor ke firmware terbaru.

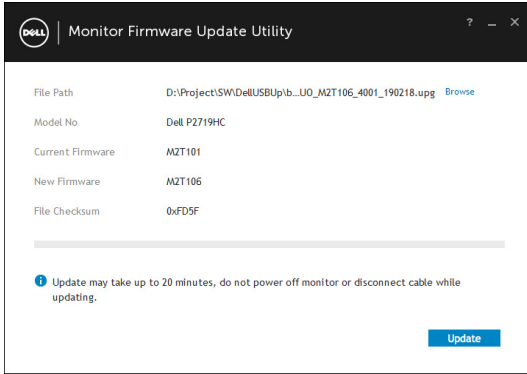
- 1 Download penginstal aplikasi terbaru (**Monitor Firmware Update Utility.exe**) di bagian Drivers & Downloads (Driver & Download) di situs dukungan Monitor Dell:
P2219HC: www.dell.com/P2219HC
P2419HC: www.dell.com/P2419HC
P2719HC: www.dell.com/P2719HC
- 2 Sambungkan kabel USB Tipe-C ke Monitor dan PC.



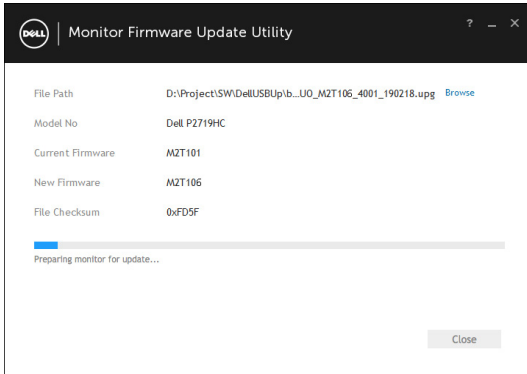
- 3 Jalankan **Monitor Firmware Update Utility.exe** untuk menginstal program.



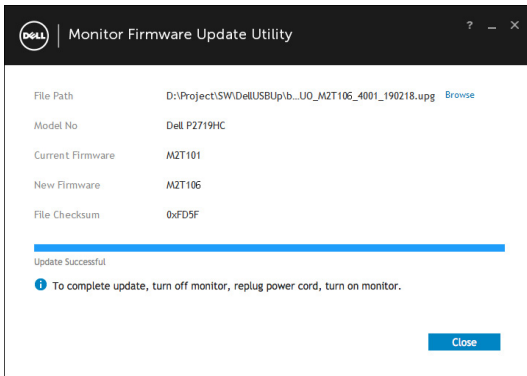
4 Periksa revisi firmware saat ini: klik Perbarui untuk memperbarui firmware.



5 Tunggu firmware diperbarui.



6 Klik Tutup setelah firmware diperbarui.



Masalah Umum

Tabel berikut berisi informasi umum tentang masalah monitor yang biasa terjadi dan mungkin Anda alami beserta kemungkinan solusinya:

Gejala Umum	Kondisi yang Terjadi	Kemungkinan Solusi
Tidak ada video/ LED daya mati	Tidak ada gambar	<ul style="list-style-type: none">• Pastikan kabel video yang menyambungkan monitor dengan komputer telah tersambung baik dan aman.• Pastikan stopkontak berfungsi baik menggunakan peralatan listik lainnya.• Pastikan tombol daya telah ditekan sepenuhnya• Pastikan sumber input yang benar telah dipilih melalui menu Sumber Input.
Tidak ada video/ LED daya hidup	Tidak ada gambar atau gelap	<ul style="list-style-type: none">• Tambah kecerahan & kontrol kontras melalui OSD.• Jalankan pemeriksaan fitur uji mandiri monitor.• Periksa apakah terdapat pin yang tertekuk atau rusak pada konektor kabel video.• Jalankan diagnosis internal.• Pastikan sumber input yang benar telah dipilih melalui menu Sumber Input.
Piksel hilang	Layar LCD memiliki titik	<ul style="list-style-type: none">• Matikan daya, lalu hidupkan kembali.• Piksel yang OFF secara permanen adalah cacat alami yang dapat terjadi pada teknologi LCD.• Untuk informasi lebih lanjut tentang Kebijakan Kualitas dan Piksel Monitor Dell, kunjungi situs Dukungan Dell di: http://www.dell.com/support/monitors.
Piksel macet	Layar LCD memiliki titik terang	<ul style="list-style-type: none">• Matikan daya, lalu hidupkan kembali.• Piksel yang OFF secara permanen adalah cacat alami yang dapat terjadi pada teknologi LCD.• Untuk informasi lebih lanjut tentang Kebijakan Kualitas dan Piksel Monitor Dell, kunjungi situs Dukungan Dell di: http://www.dell.com/support/monitors.
Masalah Kecerahan	Gambar terlalu redup atau terlalu terang	<ul style="list-style-type: none">• Atur ulang monitor ke pengaturan pabrik.• Sesuaikan kecerahan dan kontras melalui OSD.
Masalah yang Terkait dengan Keselamatan	Tanda-tanda yang tampak seperti asap atau kilatan ap	<ul style="list-style-type: none">• Jangan lakukan langkah-langkah mengatasi masalah.• Segera hubungi Dell.



Gejala Umum	Kondisi yang Terjadi	Kemungkinan Solusi
Masalah Intermiten	Monitor gagal berfungsi secara berkala	<ul style="list-style-type: none"> • Pastikan kabel video yang menghubungkan monitor dan komputer tersambung dengan benar dan aman. • Atur ulang monitor ke pengaturan pabrik. • Lakukan pemeriksaan fitur tes mandiri monitor untuk menentukan apakah masalah yang terjadi sesekali tersebut juga terjadi dalam mode tes mandiri.
Warna hilang	Gambar tidak berwarna	<ul style="list-style-type: none"> • Jalankan uji mandiri monitor. • Pastikan kabel video yang menghubungkan monitor dan komputer tersambung dengan benar dan aman. • Pastikan pin tidak tertekuk atau rusak pada konektor kabel video.
Warna salah	Warna gambar tidak bagus	<ul style="list-style-type: none"> • Ubah pengaturan Mode Prasetel pada OSD menu Warna tergantung pada aplikasi. • Sesuaikan nilai R/G/B dari menu Custom. Warna dari OSD menu Color. • Ubah Format Warna Input ke RGB atau YPbPr PC dalam OSD Warna menu. • Jalankan diagnosis internal.
Retensi gambar dari gambar statis yang tertinggal di monitor dalam waktu lama	Bayangan redup dari gambar statis yang ditampilkan muncul di layar	<ul style="list-style-type: none"> • Nonaktifkan layar beberapa menit setelah durasi layar diam. Durasi layar diam dapat disesuaikan dalam Pengaturan Daya Windows atau pengaturan Penyimpanan Energi Mac. • Gunakan screensaver yang berubah dinamis.



Masalah Khusus Produk

Gejala Khusus	Kondisi yang Terjadi	Kemungkinan Solusi
Gambar layar terlalu kecil	Gambar dipusatkan di layar, namun tidak memenuhi seluruh area tampilan	<ul style="list-style-type: none">• Periksa pengaturan Aspect Ratio (Rasio Aspek) dalam OSD Display (Tampilan) menu.• Atur ulang monitor ke pengaturan pabrik.
Tidak dapat menyesuaikan monitor menggunakan tombol pada panel depan	OSD tidak muncul di layar	<ul style="list-style-type: none">• Matikan monitor, lepas kabel daya, sambungkan kembali, lalu hidupkan monitor.
Tidak ada Sinyal Input saat kontrol pengguna ditekan	Tidak ada gambar, LED menyala putih	<ul style="list-style-type: none">• Periksa sumber sinyal. Pastikan komputer tidak dalam mode hemat daya dengan menggerakkan mouse atau menekan salah satu tombol di keyboard.• Pastikan kabel sinyal terpasang dengan benar. Pasang kembali kabel sinyal jika diperlukan.• Atur ulang komputer atau pemutar video.
Gambar tidak memenuhi seluruh layar	Gambar tidak dapat memenuhi tinggi atau lebar layar	<ul style="list-style-type: none">• Karena format video (rasio aspek) DVD yang berbeda, monitor dapat ditampilkan dalam layar penuh.• Jalankan diagnosis internal.
Tidak ada gambar ketika menggunakan sambungan USB Tipe C ke PC atau Notebook	Layar Kosong	<ul style="list-style-type: none">• Verifikasi apakah antarmuka USB Tipe C PC atau Notebook bisa mendukung Mode alternatif DP1.2.• Antarmuk USB Tipe C PC atau Notebook tidak bisa mendukung Mode alternatif DP1.2.
Jangan isi daya saat menggunakan sambungan USB Tipe-C ke PC atau Notebook	Tidak ada pengisian daya	<ul style="list-style-type: none">• Verifikasikan jika Notebook memerlukan adaptor daya >65 W.• Jika memerlukan adaptor daya >65 W, Notebook mungkin tidak dapat diisi daya dengan sambungan USB Tipe-C.




Masalah Khusus Universal Serial Bus (USB)

Gejala Khusus	Kondisi yang Terjadi	Kemungkinan Solusi
Interface USB tidak berfungsi	Periferal USB tidak berfungsi	<ul style="list-style-type: none">• Pastikan monitor DIHIDUPKAN.• Sambungkan kembali kabel upstream ke komputer.• Sambungkan kembali periferal USB (konektor downstream).• Matikan monitor, lalu hidupkan kembali.• Boot ulang komputer.• Beberapa perangkat DVD seperti HDD portabel eksternal memerlukan aliran listrik yang lebih tinggi; sambungkan perangkat secara langsung ke sistem komputer.
Interface USB 3.0 Super Speed melambat	Fungsi periferal USB 3.0 Super Speed melambat atau tidak berfungsi sama sekali	<ul style="list-style-type: none">• Pastikan komputer dapat menggunakan USB 3.0.• Komputer tertentu dilengkapi port USB 3.0, USB 2.0, dan USB 1.1. Pastikan port USB yang benar digunakan.• Sambungkan kembali kabel upstream ke komputer.• Sambungkan kembali periferal USB (konektor downstream).• Boot ulang komputer.
Periferal USB nirkabel berhenti berfungsi saat perangkat USB 3.0 tersambung	Periferal USB nirkabel merespon secara lambat atau hanya berfungsi bila jarak antara periferal tersebut dan unit penerima lebih dekat	<ul style="list-style-type: none">• Jauhkan posisi periferal USB 3.0 dan unit penerima USB nirkabel.• Posisikan unit penerima USB nirkabel sedekat mungkin dengan periferal USB nirkabel.• Gunakan kabel ekstensi USB untuk memposisikan unit penerima USB sejauh mungkin dari port USB 3.0.



Petunjuk Keselamatan

Untuk layar dengan bezel mengkilap, pengguna harus mempertimbangkan penempatan layar karena bezel dapat menyebabkan pantulan yang mengganggu dari cahaya sekitar dan permukaan yang terang.

 **PERINGATAN: Penggunaan kontrol, penyesuaian, atau prosedur selain yang dijelaskan dalam dokumentasi ini dapat mengakibatkan terkena kejutan listrik, bahaya listrik, dan/atau bahaya mekanis.**


Untuk informasi tentang petunjuk keamanan, lihat Informasi Keamanan, Lingkungan, dan Peraturan.

Pernyataan FCC (Hanya untuk A.S.) dan Informasi Peraturan Lainnya

Untuk pernyataan FCC dan informasi peraturan lainnya, kunjungi situs web kepatuhan hukum yang terdapat di www.dell.com/regulatory_compliance.

Menghubungi Dell

Bagi pelanggan di Amerika Serikat, hubungi 800-WWW-DELL (800-999-3355)

 **CATATAN:** Jika Anda tidak memiliki sambungan Internet aktif, informasi kontak dapat ditemukan pada faktur pembelian, slip kemasan, tagihan, atau katalog produk Dell.

Dell menyediakan beberapa pilihan dukungan dan layanan berbasis online dan telepon. Ketersediaan dapat berbeda menurut negara dan produk, dan sejumlah layanan mungkin tidak tersedia di wilayah Anda.

Untuk mendapatkan dukungan monitor online pada konten:

Kunjungi www.dell.com/support/monitors.

Untuk menghubungi Dell tentang masalah penjualan, dukungan teknis, atau layanan pelanggan:

- 1 Kunjungi www.dell.com/support/.
- 2 Verifikasikan negara atau wilayah Anda dalam menu drop-down Pilih Negara/ Wilayah A di bagian kiri atas halaman.
- 3 Klik Hubungi Kami di sebelah daftar gulir negara.
- 4 Pilih layanan yang tepat atau tautan dukungan berdasarkan kebutuhan Anda.
- 5 Pilihlah metode menghubungi Dell yang sesuai dengan Anda.



Database produk EU tentang label energi dan lembar informasi produk

P2419HC: <https://eprel.ec.europa.eu/qr/344278>

P2419HC WOST: <https://eprel.ec.europa.eu/qr/345709>

P2719HC : <https://eprel.ec.europa.eu/qr/344719>

Mengatur Monitor

Menetapkan Resolusi Layar ke 1920 x 1080 (maksimum)

Untuk kinerja terbaik, tetapkan resolusi tampilan ke 1920 x 1080 piksel dengan melakukan langkah-langkah berikut:

Pada Windows Vista, Windows 7, Windows 8 atau Windows 8.1:

- 1 Untuk Windows 8 atau Windows 8.1 saja, pilih tampilan Desktop kembali ke desktop classic.
- 2 Klik kanan desktop, lalu klik Resolusi Layar.
- 3 Klik daftar Gulir dari Resolusi Layar dan pilih 1920 x 1080.
- 4 Klik OK.


Pada Windows 10:

- 1 Klik kanan pada desktop, lalu klik Pengaturan Layar.
- 2 Klik **Advanced display settings (Pengaturan tampilan lanjutan)**.
- 3 Klik daftar dropdown Resolusion (Resolusi), lalu pilih 1920 x 1080.
- 4 Klik **Apply (Terapkan)**.

Apabila Anda tidak melihat resolusi yang disarankan sebagai pilihan, mungkin Anda perlu memperbarui driver VGA. Pilih skenario berikut ini yang paling tepat menjelaskan sistem komputer yang Anda gunakan, lalu ikuti langkah-langkah yang diberikan.

Komputer Dell

- 1 Kunjungi www.dell.com/support, masukkan tag servis, lalu download driver terkini untuk kartu grafis Anda.
- 2 Setelah menginstal driver untuk adapter grafis, coba tetapkan kembali resolusi ke 1920 x 1080.

 **CATATAN:** Jika Anda tidak dapat menetapkan resolusi ke 1920 x 1080, hubungi Dell untuk mendapatkan informasi tentang adapter grafis yang mendukung resolusi tersebut.



Komputer Non-Dell

Pada Windows Vista, Windows 7, Windows 8 atau Windows 8.1:

- 1 Untuk Windows 8 atau Windows 8.1 saja, pilih tampilan Desktop kembali ke desktop classic.
- 2 Klik kanan desktop, lalu klik Personalization (Personalisasi).
- 3 Klik Change Display Settings (Ubah Pengaturan Tampilan).
- 4 Klik Advanced Settings (Pengaturan Lanjut).
- 5 Kenali produsen pengontrol grafis dari keterangan di bagian atas jendela (misalnya, NVIDIA, AMD, Intel, dll.).
- 6 Kunjungi situs web penyedia kartu grafis untuk driver terbaru (misalnya, <http://www.AMD.com> ATAU <http://www.NVIDIA.com>).
- 7 Setelah menginstal driver untuk adapter grafis, coba tetapkan kembali resolusi ke 1920 x 1080.

Pada Windows 10:

- 1 Klik kanan pada desktop, lalu klik Pengaturan Layar.
- 2 Klik **Advanced display settings (Pengaturan tampilan lanjutan)**.
- 3 Klik **Display adapter properties (Tampilkan properti adapter)**.
- 4 Kenali produsen pengontrol grafis dari keterangan di bagian atas jendela (misalnya, NVIDIA, AMD, Intel, dll.).
- 5 Kunjungi situs web penyedia kartu grafis untuk driver terbaru (misalnya, <http://www.AMD.com> ATAU <http://www.NVIDIA.com>).
- 6 Setelah menginstal driver untuk adapter grafis, coba tetapkan kembali resolusi ke 1920 x 1080.




CATATAN: Jika Anda tidak dapat menetapkan resolusi yang direkomendasikan, hubungi produsen komputer Anda atau pertimbangkan untuk membeli adaptor grafis yang mendukung resolusi video.



Panduan Pemeliharaan

Membersihkan Monitor

 **PERINGATAN:** Sebelum membersihkan monitor, lepas kabel daya monitor dari stopkontak.

 **PERHATIAN:** Baca dan ikuti [Petunjuk Keselamatan](#) sebelum membersihkan monitor.

Untuk praktik terbaik, ikuti petunjuk dalam daftar di bawah ini sewaktu membuka kemasan, membersihkan, atau menangani monitor:

- Untuk membersihkan layar anti-statis, sedikit lembabkan kain lembut dan bersih dengan air. Jika mungkin, gunakan tisu khusus pembersih layar atau larutan yang cocok untuk lapisan anti-statis. Jangan gunakan bensin, thinner, amonia, pembersih yang abrasif, atau udara berkompresi.
- Gunakan kain hangat yang agak lembab untuk membersihkan monitor. Hindari penggunaan deterjen apa pun karena deterjen tertentu meninggalkan lapisan putih pada monitor.
- Jika Anda melihat bubuk putih saat mengeluarkan monitor dari kemasan, seka dengan kain.
- Tangani monitor dengan hati-hati karena monitor berwarna gelap lebih mudah tergores dan menimbulkan lecet putih dibandingkan monitor berwarna terang.
- Untuk membantu mempertahankan kualitas terbaik pada gambar monitor, gunakan screensaver yang berubah secara dinamis dan matikan monitor saat tidak digunakan.

