

# Uživatelská příručka


Dell P1917S/P1917SWh/P2017H/P2217/  
P2217Wh

Č. modelu: P1917S/P1917SWh/P2017H/P2217/P2217Wh

Regulační model: P1917Sc/P1917Sf/P2017Hc/P2217c/  
P2217t



# Poznámky, Upozornění a Výstrahy

 **POZNÁMKA:** POZNÁMKA označuje důležité informace, které pomáhají lépe využít počítač.

 **POZOR:** Slovo POZOR upozorňuje na možné poškození hardwaru nebo ztrátu dat v případě nedodržení pokynů.

 **VAROVÁNÍ:** Slovo VAROVÁNÍ varuje před možným poškozením majetku, zraněním nebo smrtí.

---

**Informace obsažené v tomto dokumentu podléhají změnám bez předchozího upozornění.**

**© 2016–2020 Dell Inc. Všechna práva vyhrazena.**

Je přísně zakázáno reprodukovat tyto materiály, nezávisle na způsobu, bez písemného souhlasu Dell Inc.

Ochranné známky použité v tomto textu: *Dell* a logo *DELL* jsou ochranné známky společnosti Dell Inc.; *Microsoft* a *Windows* jsou ochranné nebo registrované ochranné známky společnosti Microsoft Corporation v USA a/nebo jiných zemích; *Intel* je registrovaná ochranná známka společnosti Intel Corporation v USA a jiných zemích; a *ATI* je ochranná známka společnosti Advanced Micro Devices, Inc. *ENERGY STAR* je registrovaná ochranná známka agentury pro ochranu životního prostředí Spojených států. Jako partner *ENERGY STAR* společnost Dell Inc. stanovila, že tento produkt splňuje směrnice *ENERGY STAR* pro energetickou účinnost.

Ostatní ochranné známky a obchodní názvy použité v tomto dokumentu mohou odkazovat na majitele těchto známek, názvů nebo jejich produktů. Společnost Dell Inc. si nečiní nárok na jiné obchodní značky a názvy, než své vlastní.

# Obsah

---

<b>O tomto monitoru .....</b>	<b>5</b>
Obsah balení .....	5
Vlastnosti produktu .....	7
Popis částí a ovládacích prvků.....	8
Technické údaje monitoru .....	12
Rozhraní Universal Serial Bus (USB) .....	27
Kompatibilita s technologií Plug and play .....	30
Zásady kvality a obrazových bodů LCD monitoru .....	30
Pokyny pro údržbu.....	30
<b>Instalace monitoru .....</b>	<b>31</b>
Montáž stojánku .....	31
Připojení monitoru .....	33
Uspořádání kabelů .....	35
Odpojte stojánek monitoru.....	36
Montáž na stěnu (volitelně).....	37
<b>Používání monitoru.....</b>	<b>38</b>
Zapnutí napájení monitoru.....	38
Používání ovládacích prvků na předním panelu .....	38

Používání nabídky na obrazovce (OSD) .....	40
Nastavení monitoru .....	57
Náklon, otočení a svislé vysunutí .....	58
<b>Odstraňování problémů .....</b>	<b>60</b>
Automatický test.....	60
Integrovaná diagnostika.....	63
Obecné problémy .....	64
Specifické problémy s produktem.....	66
Specifické problémy s rozhraním Universal serial bus (USB) .....	67
<b>Příloha 68</b>	
Sdělení komise FCC (pouze USA) a informace o dalších předpisech 68	
Kontaktování společnosti Dell.....	68




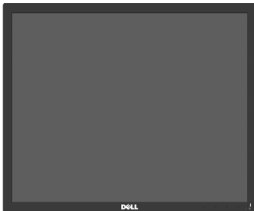
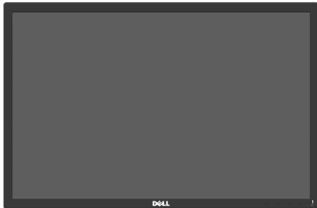

# O tomto monitoru

---

## Obsah balení

Tento monitor je dodáván s níže uvedenými součástmi. Zkontrolujte, zda jste obdrželi všechny součásti a [Kontaktování společnosti Dell](#) pokud některá chybí.

 **POZNÁMKA:** Některé položky mohou být volitelné a nemusí být v monitorem dodány. Některé funkce nebo média nemusí být v některých zemích k dispozici.

	Monitor (P1917S/P1917SWH)
	Monitor (P2017H/P2217/ P2217WH)
	Zvedák stojánku

	<p>Podstavec stojánku</p>
	<p>Napájecí kabel (liší se podle země)</p>
	<p>Kabel VGA</p>
	<p>Kabel DP</p>
	<p>Kabel výstupu USB 3.0 (aktivuje porty USB na monitoru)</p>
	<ul style="list-style-type: none"> <li>• Návod pro rychlou instalaci</li> <li>• Bezpečnostní a právní informace</li> </ul>

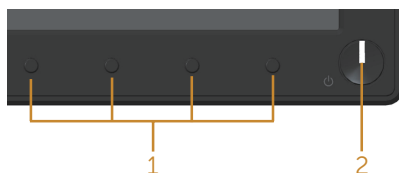
## Vlastnosti produktu

Monitor **Dell P1917S/P1917SWh/P2017H/P2217/P2217Wh** je vybaven aktivní matricí, technologií THF (Thin-Film Transistor), displejem z tekutých krystalů (LCD) a podsvícením LED. Mezi vlastnosti tohoto monitoru patří:

- **P1917S/P1917SWh:** Zobrazitelná plocha 48,0 cm (18,9 palců) (měřeno úhlopříčně). Rozlišení 1280 x 1024 plus podpora zobrazení na celou obrazovku pro nižší rozlišení.
- **P2017H:** Zobrazitelná plocha 49,5 cm (19,5 palců) (měřeno úhlopříčně). Rozlišení 1600 x 900 plus podpora zobrazení na celou obrazovku pro nižší rozlišení.
- **P2217/P2217Wh:** Zobrazitelná plocha 55,9 cm (22,0 palců) (měřeno úhlopříčně). Rozlišení 1680 x 1050 plus podpora zobrazení na celou obrazovku pro nižší rozlišení.
- Funkce Plug and Play (je-li podporována počítačem).
- Možnost připojení VGA, HDMI a DisplayPort.
- Vybaveno 1 výstupním portem USB a 2 vstupními porty USB 2.0 / 2 USB 3.0.
- Nabídka nastavení obrazovky (OSD) pro snadné nastavení a optimalizaci obrazu.
- Slot pro bezpečnostní kabel.
- Naklánění nahoru a dolů, otáčení okolo svislé osy, možnost nastavení výšky a otáčení.
- Odnímatelný stojánek a montážní otvory 100 mm standardu VESA™ (Video Electronics Standards Association) pro flexibilní řešení upevnění.
- Příkon v režimu spánku 0,3 W.
- Optimalizujte zrakové pohodlí s obrazovkou bez blikání a s funkcí ComfortView, která minimalizuje vyzařování modrého světla.

# Popis částí a ovládacích prvků

## Pohled zepředu

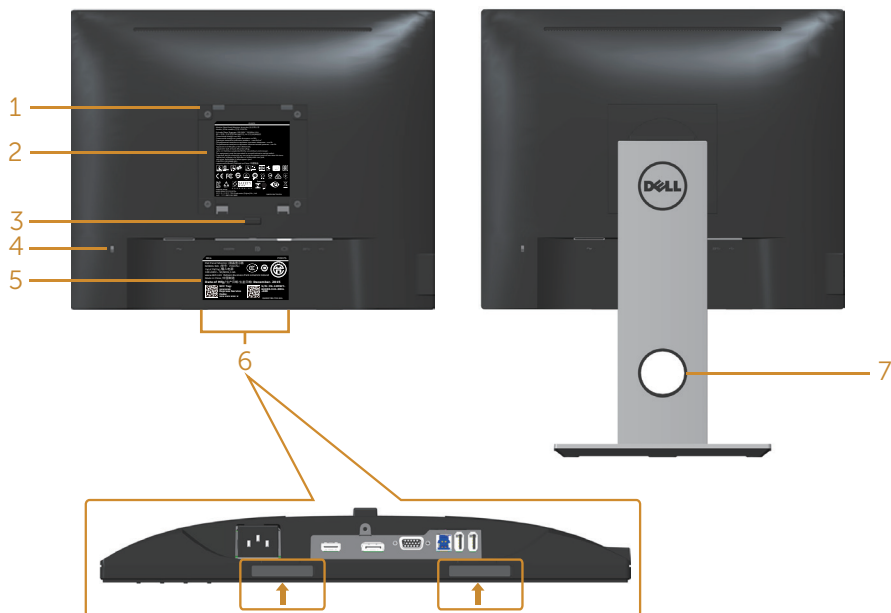


Ovládací prvky na předním panelu

Štítek	Popis
1	Tlačítka funkcí (další informace viz část <a href="#">Používání monitoru</a> )
2	Vypínač (s LED indikátorem)

**POZNÁMKA:** V případě monitorů s lesklým rámečkem je třeba dobře zvážit umístění monitoru, protože se od rámečku může odrážet okolní světlo a lesklé povrchy a způsobovat rušení.

## Pohled zezadu

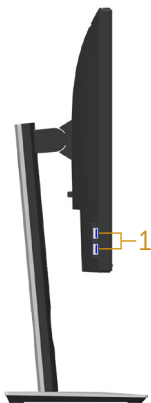


Pohled zezadu bez stojánu monitoru

Pohled zezadu se stojánkem monitoru

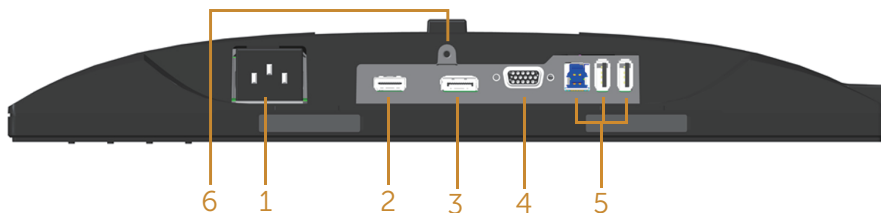
Štítek	Popis	Použití
1	Montážní otvory VESA (100 mm x 100 mm – za připojeným krytem VESA)	Přípevněte monitor na stěnu pomocí sady držáku na stěnu standardu VESA (100 mm x 100 mm).
2	Štítek s úředními údaji	Obsahuje přehled schválení podle úředních vyhlášek.
3	Tlačítko pro uvolnění stojánu	Uvolněte stojánek z monitoru.
4	Otvor pro bezpečnostní zámek	Umožňuje zabezpečit monitor pomocí bezpečnostního zámku (v prodeji samostatně).
5	Čárový kód, výrobní číslo a servisní štítek	Viz v případě kontaktu technické podpory společnosti Dell.
6	Otvory pro připevnění doplňku Dell Soundbar	Slouží k připojení volitelného doplňku Dell Soundbar. <b>POZNÁMKA:</b> Před připevněním reproduktoru Dell Soundbar odstraňte plastový pásek, který zakrývá instalační otvory.
7	Otvor pro správu kabelů	Slouží k organizování kabelů.

## Pohled ze strany



Štítek	Popis	Použití
1	Vstupní port USB	Připojte zařízení USB. <b>POZNÁMKA:</b> Aby bylo možné tento port použít, musíte připojit kabel USB (dodaný s monitorem) k výstupnímu portu USB na monitoru a k počítači.

## Pohled zdola



Pohled zdola bez stojáčku monitoru

Štítek	Popis	Použití
1	Port napájení	Připojte napájecí kabel.
2	Port HDMI	Připojte počítač pomocí kabelu HDMI (volitelně).
3	Port DP	Slouží k připojení počítače k monitoru kabelem DP.
4	Port VGA	Připojte k počítači kabel VGA.
5	Konektor USB (2 vstupní, 1 výstupní)	Kabelem dodávaným s monitorem připojte monitor k počítači. Pokud připojíte tento kabel, můžete využít konektory USB na zadní a dolní straně monitoru.
6	Zámek stojáčku	Možnost upevnit stojánek k monitoru šroubem M3 x 6mm (šroub není součástí dodávky).

## Technické údaje monitoru

Model	P1917S/P1917SWh	P2017H
Typ obrazovky	Aktivní matice – TFT LCD	
Typ panelu	Technologie In-Plane Switching	
Viditelný obraz		
Úhlopříčka	479,96 mm (48,00 cm)	494,11 mm (49,40 cm)
Horizontální, aktivní plocha	374,78 mm (37,49 cm)	433,92 mm (43,38 cm)
Vertikální, aktivní plocha	299,83 mm (29,97 cm)	236,34 mm (23,62 cm)
Plocha	1123,70 cm <sup>2</sup> (174,17 palců <sup>2</sup> )	1025,53 cm <sup>2</sup> (158,96 palců <sup>2</sup> )
Rozteč pixelů	0,293 mm x 0,293 mm	0,271 mm x 0,263 mm
Obrazové body na palec (PPI)	86	94
Zorný úhel (svisle / vodorovně)	178° (svisle) typicky 178° (vodorovně) typicky	
Jas	250 cd/m <sup>2</sup> (typicky)	
Míra kontrastu	1000:1 (typicky) 4 milióny:1 (dynamicky)	
Poměr stran	5:4	16:9
Povrchová úprava displeje obrazovky	Antireflexní úprava s tvrdostí 3H	
Podsvícení	Systém bílého LED osvětlení ze stran	
Doba odezvy	6 ms (šedá na šedou - rychlý režim) 8 ms (typicky - normální režim)	
Barevná hloubka	16,7 miliónů barev	
Podpora barev	84 % (CIE 1976), 72 % (CIE 1931)	
Zabudovaná zařízení	Superrychlý rozbočovač USB 3.0 (1 výstupní port USB 3.0, 2 vstupní porty USB 3.0 a 2 vstupní porty USB 2.0)	
Kompatibilita s nástrojem Dell Display Manager	Ano	



Možnosti připojení	1x DP (ver. 1.2) 1x HDMI (ver. 1.4) 1x VGA 1x port USB3.0 - výstupní 2x port USB3.0 - postranní 2x port USB2.0 - dolní	
Šířka ohraničení (od hrany monitoru k aktivní ploše)	16,9 mm (nahore) 15,4 mm (vlevo/vpravo) 17,6 mm (dole)	18,1mm (nahore) 13,8mm (vlevo/vpravo) 18,8mm (dole)
Zabezpečení	Otvor pro bezpečnostní zámek (kabelový zámek se prodává samostatně)	
Možnosti nastavení	Výškově stavitelný stojánek (130 mm) Náklon (5°/21°) Otáčení podél svislé osy (45°) Otáčení podél vodorovné osy (90°)	

<b>Model</b>	<b>P2217/P2217Wh</b>
Typ obrazovky	Aktivní matice – TFT LCD
Typ panelu	Twisted Nematic
Viditelný obraz	
Úhlopříčka	558,68 mm (55,88 cm)
Horizontální, aktivní plocha	473,76 mm (47,37 cm)
Vertikální, aktivní plocha	296,10 mm (29,62 cm)
Plocha	1402,80 cm <sup>2</sup> (217,43 palců <sup>2</sup> )
Rozteč pixelů	0,282 mm x 0,282 mm
Obrazové body na palec (PPI)	90
Zorný úhel (svise / vodorovně)	160° (svise) typicky 170° (vodorovně) typicky
Jas	250 cd/m <sup>2</sup> (typicky)
Míra kontrastu	1000:1 (typicky) 4 milióny:1 (dynamicky)
Poměr stran	16:10
Povrchová úprava displeje obrazovky	Antireflexní úprava s tvrdostí 3H
Podsvícení	Systém bílého LED osvětlení ze stran
Doba odezvy	5 ms (černá na bílou)
Barevná hloubka	16,7 miliónů barev
Podpora barev	84 % (CIE 1976), 72 % (CIE 1931)
Zabudovaná zařízení	Superychlý rozbočovač USB 3.0 (1 výstupní port USB 3.0, 2 vstupní porty USB 3.0 a 2 vstupní porty USB 2.0)
Kompatibilita s nástrojem Dell Display Manager	Ano
Možnosti připojení	1x DP (ver. 1.2) 1x HDMI (ver. 1.4) 1x VGA 1x port USB3.0 - výstupní 2x port USB3.0 - postranní 2x port USB2.0 - dolní

Šířka ohraničení (od hrany monitoru k aktivní ploše)	16,8mm (nahore) 14,8mm (vlevo/vpravo) 17,5mm (dole)
Zabezpečení	Otvor pro bezpečnostní zámek (kabelový zámek se prodává samostatně)
Možnosti nastavení	Výškově stavitelný stojánek (130 mm) Náklon (5°/21°) Otáčení podél svislé osy (45°) Otáčení podél vodorovné osy (90°)

## Specifikace rozlišení

Model	P1917S/P1917SWh	P2017H	P2217/P2217Wh
Rozsah horizontální frekvence	30 kHz až 81 kHz (automaticky)	30 kHz až 83 kHz (automaticky)	
Rozsah vertikální frekvence	56 Hz až 76 Hz (automaticky)		
Maximální předvolené rozlišení	1280 x 1024 při 60 Hz	1600 x 900 při 60 Hz	1680 x 1050 při 60 Hz

## Podporované režimy videa

Model	P1917S/P1917SWh/P2017H/P2217/P2217Wh
Možnosti zobrazení videa (přehrávání VGA, HDMI a DP)	480i, 480p, 576i, 576p, 720p, 1080i, 1080p

## Předvolené režimy zobrazení

### P1917S/P1917SWH

Režim zobrazení	Horizontální frekvence (kHz)	Vertikální frekvence (Hz)	Takt pixelů (MHz)	Polarita synch. (Horizontální/Vertikální)
VESA, 720 x 400	31,5	70,1	28,3	-/+
VESA, 640 x 480	31,5	60,0	25,2	-/-
VESA, 640 x 480	37,5	75,0	31,5	-/-
VESA, 800 x 600	37,9	60,3	40,0	+/+
VESA, 800 x 600	46,9	75,0	49,5	+/+
VESA, 1024 x 768	48,4	60,0	65,0	-/-
VESA, 1024 x 768	60,0	75,0	78,8	+/+
VESA, 1152 x 864	67,5	75,0	108,0	+/+
VESA, 1280 x 1024	64,0	60,0	108,0	+/+
VESA, 1280 x 1024	80,0	75,0	135,0	+/+

### P2017H

Režim zobrazení	Horizontální frekvence (kHz)	Vertikální frekvence (Hz)	Takt pixelů (MHz)	Polarita synch. (Horizontální/Vertikální)
VESA, 720 x 400	31,5	70,1	28,3	-/+
VESA, 640 x 480	31,5	60,0	25,2	-/-
VESA, 640 x 480	37,5	75,0	31,5	-/-
VESA, 800 x 600	37,9	60,3	40,0	+/+
VESA, 800 x 600	46,9	75,0	49,5	+/+
VESA, 1024 x 768	48,4	60,0	65,0	-/-
VESA, 1024 x 768	60,0	75,0	78,8	+/+
VESA, 1152 x 864	67,5	75,0	108,0	+/+
VESA, 1600 x 900	60,0	60,0	108,0	+/+

## P2217/P2217Wh

Režim zobrazení	Horizontální frekvence (kHz)	Vertikální frekvence (Hz)	Takt pixelů (MHz)	Polarita synch. (Horizontální/Vertikální)
VESA, 720 x 400	31,5	70,1	28,3	-/+
VESA, 640 x 480	31,5	60,0	25,2	-/-
VESA, 640 x 480	37,5	75,0	31,5	-/-
VESA, 800 x 600	37,9	60,3	40,0	+/+
VESA, 800 x 600	46,9	75,0	49,5	+/+
VESA, 1024 x 768	48,4	60,0	65,0	-/-
VESA, 1024 x 768	60,0	75,0	78,8	+/+
VESA, 1152 x 864	67,5	75,0	108,0	+/+
VESA, 1280 x 1024	64,0	60,0	108,0	+/+
VESA, 1280 x 1024	80,0	75,0	135,0	+/+
VESA, 1680 x 1050	65,29	60,0	146,25	-/+

## Technické údaje napájení

Model	P1917S/P1917SWh/P2017H/P2217/P2217Wh
Signály videovstupu	<ul style="list-style-type: none"><li>• Analogový RGB, 0,7 voltu +/-5 %, kladná polarita při vstupní impedanci 75 ohmů</li><li>• HDMI 1.4, 600 mV pro každou diferenční linku, impedance vstupu 100 ohmů na diferenční pár</li><li>• DisplayPort 1.2**, 600mV pro každou diferenční linku, impedance vstupu 100 ohmů na diferenční pár</li></ul>
Vstupní střídavé napětí / frekvence / proud	100 - 240 V~/50 Hz nebo 60 Hz ± 3 Hz / 1,5A (typicky)
Zapínací proud	<ul style="list-style-type: none"><li>• 120 V:30 A (max.) při 0°C (studený start)</li><li>• 240 V:60 A (max.) při 0°C (studený start)</li></ul>

## Fyzické vlastnosti

Model	P1917S/P1917SWh	P2017H	P2217/P2217Wh
<b>Typ signálního kabelu</b>	<ul style="list-style-type: none"> <li>• Digitální: odpojitelný, HDMI, 19 kolíků.</li> <li>• Digitální: odpojitelný, DP, 20 kolíků.</li> <li>• Analogový: odpojitelný D-Sub s 15 kolíky</li> <li>• Rozhraní Universal Serial Bus: USB, 9 kolíků</li> </ul>		
<b>Rozměry (se stojánkem)</b>			
Výška (vysunutý)	499,3 mm (19,66 palců)	468,8 mm (18,46 palců)	497,4 mm (19,58 palců)
Výška (zasunutý)	369,3 mm (14,54 palců)	338,8 mm (13,34 palců)	367,4 mm (14,46 palců)
Šířka	405,6 mm (15,97 palců)	461,5 mm (18,17 palců)	503,4 mm (19,82 palců)
Hloubka	180,0 mm (7,09 palců)	180,0 mm (7,09 palců)	180,0 mm (7,09 palců)
<b>Rozměry (bez stojánku)</b>			
Výška	334,3 mm (13,16 palců)	273,2 mm (10,76 palců)	330,4 mm (13,01 palců)
Šířka	405,6 mm (15,97 palců)	461,5 mm (18,17 palců)	503,4 mm (19,82 palců)
Hloubka	50,3 mm (1,98 palců)	50,1 mm (1,97 palců)	50,3 mm (1,98 palců)
<b>Rozměry stojánku:</b>			
Výška (vysunutý)	400,8 mm (15,78 palců)	400,8 mm (15,78 palců)	400,8 mm (15,78 palců)
Výška (zasunutý)	354,4 mm (13,95 palců)	354,4 mm (13,95 palců)	354,4 mm (13,95 palců)
Šířka	242,6 mm (9,55 palců)	242,6 mm (9,55 palců)	242,6 mm (9,55 palců)
Hloubka	180,0 mm (7,09 palců)	180,0 mm (7,09 palců)	180,0 mm (7,09 palců)
<b>Hmotnost</b>			
Hmotnost včetně obalu	6,61 kg (14,57 lb)	6,13 kg (13,51 lb)	7,03 kg (15,49 lb)
Hmotnost se sestavou stojánku a kabely	5,13 kg (11,31 lb)	4,73 kg (10,42 lb)	5,33 kg (11,75 lb)

Hmotnost bez sestavy stojánku (bez kabelů)	2,60 kg (5,73 lb)	2,40 kg (5,29 lb)	3,00 kg (6,61 lb)
Hmotnost sestavy podstavce	2,10 kg (4,63 lb)	2,10 kg (4,63 lb)	2,10 kg (4,63 lb)
Lesk předního rámečku	2 - 4	2 - 4	2 - 4

## Prostorové vlastnosti

Model	P1917S/ P1917SWh	P2017H	P2217/P2217Wh
<b>Teplota</b>			
Provozní	0°C až 40°C (32°F až 104°F)		
Mimo provoz	<ul style="list-style-type: none"> <li>• Skladování: -20°C až 60°C (-4°F až 140°F)</li> <li>• Převážení: -20°C až 60°C (-4°F až 140°F)</li> </ul>		
<b>Vlhkost</b>			
Provozní	10% až 80% (bez kondenzace)		
Mimo provoz	<ul style="list-style-type: none"> <li>• Skladování: 10% až 90% (bez kondenzace)</li> <li>• Převážení: 10% až 90% (bez kondenzace)</li> </ul>		
<b>Nadmořská výška</b>			
Provozní (maximální)	5.000 m (16.400 ft)		
Neprovozní (maximální)	12.192 m (40.000 ft)		
Tepelný rozptyl	• 129,7 BTU/hod. (maximum)	• 133,1 BTU/hod. (maximum)	• 136,6 BTU/hod. (maximum)
	• 47,8 BTU/hod. (typicky)	• 44,4 BTU/hod. (typicky)	• 51,2 BTU/hod. (typicky)
<b>Kompatibilní standardy</b>			
<b>P2217</b>		<b>P1917S/P1917SWh/P2217Wh</b>	
<p>Monitor s certifikací Energy Star (kromě Číny)</p> <p>Registrace k hodnocení EPEAT v platném rozsahu. Registrace k hodnocení EPEAT se může lišit podle jednotlivých zemí. Stav registrace podle jednotlivých zemí najdete na adrese <a href="http://www.epeat.net">www.epeat.net</a>.</p> <p>Monitor s certifikací TCO</p> <p>Monitor bez obsahu BFR/PVC (s výjimkou externích kabelů)</p> <p>Energy Gauge ukazuje úroveň spotřeby energie monitorem v reálném čase</p>		<p>Monitor s certifikací Energy Star</p> <p>Registrace k hodnocení EPEAT v platném rozsahu. Registrace k hodnocení EPEAT se může lišit podle jednotlivých zemí. Stav registrace podle jednotlivých zemí najdete na adrese <a href="http://www.epeat.net">www.epeat.net</a>.</p> <p>Monitor s certifikací TCO</p> <p>Monitor bez obsahu BFR/PVC (s výjimkou externích kabelů)</p> <p>Energy Gauge ukazuje úroveň spotřeby energie monitorem v reálném čase</p>	



## Režimy řízení napájení

Pokud je v daném počítači nainstalován software nebo videokarta vyhovující normě DPM™ organizace VESA, monitor dokáže automaticky snížit svou spotřebu energie, není-li používán. Tento stav se nazývá režim úspory energie\*. Pokud počítač rozpozná vstup z klávesnice, myši nebo jiných vstupních zařízení, monitor automaticky obnoví provoz. Následující tabulka uvádí spotřebu energie a signalizaci této funkce pro automatickou úsporu energie.

\* Nulové spotřeby energie ve vypnutém režimu lze docílit pouze odpojením napájecího kabelu od monitoru.

### P1917S/P1917SWH

Režimy VESA	Horizontální synch.	Vertikální synch.	Video	Indikátor napájení	Příkon
Běžný provoz	Aktivní	Aktivní	Aktivní	Bílá	35 W (maximálně)** 13,3 W (typicky, bez zátěže USB)
Režim aktivní-vypnuto	Neaktivní	Neaktivní	Potlačeno	Bílá(Svíti )	Méně než 0,3 W
Vypnuto	-	-	-	Vypnuto	Méně než 0,3 W
<b>Příkon P<sub>ON</sub></b>			9,95 W		
<b>Celková spotřeba energie (TEC)</b>			31,99 kWh		

### P2017H

Režimy VESA	Horizontální synch.	Vertikální synch.	Video	Indikátor napájení	Příkon
Běžný provoz	Aktivní	Aktivní	Aktivní	Bílá	39 W (maximálně)** 13 W (typicky, bez zátěže USB)
Režim aktivní-vypnuto	Neaktivní	Neaktivní	Potlačeno	Bílá (svítící)	Méně než 0,3 W
Vypnuto	-	-	-	Vypnuto	Méně než 0,3 W
<b>Příkon P<sub>ON</sub></b>			12,0 W		
<b>Celková spotřeba energie (TEC)</b>			42,3 kWh		

## P2217/P2217Wh

Režimy VESA	Horizontální synchronizace	Vertikální synchronizace	Video	Indikátor napájení	Příkon
Běžný provoz	Aktivní	Aktivní	Aktivní	Bílá	37 W (maximálně)** 14,25 W (typicky, bez zátěže USB)
Režim aktivní-vypnuto	Neaktivní	Neaktivní	Potlačeno	Bílá(Svítlí )	Méně než 0,3 W
Vypnuto	-	-	-	Vypnuto	Méně než 0,3 W
<b>Příkon P<sub>on</sub></b>			11,62 W		
<b>Celková spotřeba energie (TEC)</b>			37,1 kWh		

\*\* Maximální spotřeba energie s max. svítivostí a aktivním rozhraním USB.

Tento dokument je pouze informační a odráží laboratorní výkon. Konkrétní produkt může dosahovat odlišných výsledků v závislosti na objednaném softwaru, součástech a perifériích a nejsme povinni takové informace aktualizovat. Vzhledem k tomu by zákazník neměl spoléhat na tyto informace při rozhodování o elektrických tolerancích ani jinak. Neposkytujeme žádnou výslovnou ani předpokládanou záruku přesnosti ani úplnosti.

 **POZNÁMKA: Model P2217 je opatřen certifikací ENERGY STAR (kromě Číny).**  
**POZNÁMKA: Model P1917S/P1917SWH/P2217Wh je opatřen certifikací ENERGY**



STAR.

Tento produkt splňuje podmínky programu ENERGY STAR při výchozích továrních nastaveních. Tato nastavení lze obnovit pomocí funkce „Factory Reset“ (Obnova továrních nastavení) v nabídce OSD. Změnou výchozích továrních nastavení nebo aktivací dalších funkcí může dojít ke zvýšení spotřeby elektrické energie a k překročení limitů specifikovaných v programu ENERGY STAR.

 **POZNÁMKA:**

**P<sub>on</sub>**: Příkon v zapnutém režimu dle definice Energy Star verze 8.0.

**TEC**: Celková spotřeba energie v kWh dle definice Energy Star verze 8.0.

Nabídka OSD funguje pouze v režimu normálního provozu. Stisknutím libovolného tlačítka v režimu Aktivní-vypnuto se zobrazí následující zpráva:

#### Dell P1917S/P1917SWh

 ? No VGA signal from your device.

Press any key on the keyboard or move the mouse to wake it up.

If there is no display, press the monitor button again to select the correct input source.

#### Dell P2017H

 ? No VGA signal from your device.

Press any key on the keyboard or move the mouse to wake it up.

If there is no display, press the monitor button again to select the correct input source.

#### Dell P2217/P2217Wh

 ? No VGA signal from your device.

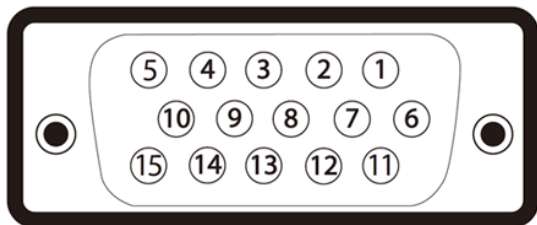
Press any key on the keyboard or move the mouse to wake it up.

If there is no display, press the monitor button again to select the correct input source.

Aktivujte počítač a monitor, abyste získali přístup k nabídce OSD.

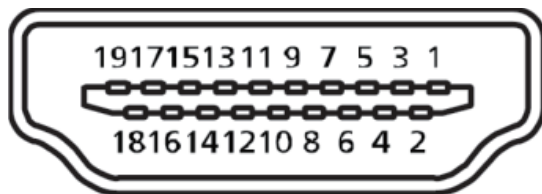
# Uspořádání konektorů

## Konektor VGA



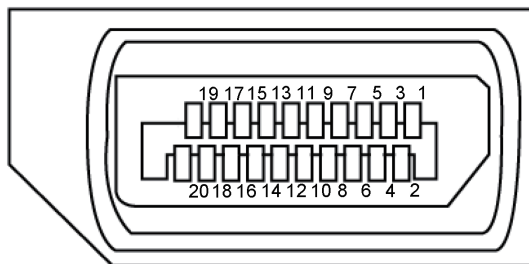
Číslo kolíku	15-kolíková strana připojeného signálního kabelu
1	Video-červená
2	Video-zelená
3	Video-modrá
4	GND (zem.)
5	Automatický test
6	GND-R (č.)
7	GND-G (z.)
8	GND-B (m.)
9	Počítač 5 V/3,3 V
10	GND-synch
11	GND (zem.)
12	Data DDC
13	H-synch.
14	V-synch.
15	Takt DDC

## Konektor HDMI



Číslo kolíku	19kolíková strana připojeného signálního kabelu
1	T.M.D.S. Data 2+
2	T.M.D.S. Data 2 stínění
3	T.M.D.S. Data 2-
4	T.M.D.S. Data 1+
5	T.M.D.S. Data 1 stínění
6	T.M.D.S. Data 1-
7	T.M.D.S. Data 0+
8	T.M.D.S. Data 0 stínění
9	T.M.D.S. Data 0-
10	T.M.D.S. Frekvence+
11	T.M.D.S. Stínění frekvence
12	T.M.D.S. Frekvence-
13	CEC
14	Vyhrazeno (N.C. v zařízení)
15	SCL
16	SDA
17	DDC/CEC uzemnění
18	Napájení + 5 V
19	Detekce připojení za chodu


## konektor DisplayPort



Číslo kolíku	20kolíková strana připojeného signálního kabelu
1	ML3 (n)
2	GND (zem.)
3	ML3 (p)
4	ML2 (n)
5	GND (zem.)
6	ML2 (p)
7	ML1 (n)
8	GND (zem.)
9	ML1 (p)
10	ML0 (n)
11	GND (zem.)
12	ML0 (p)
13	GND (zem.)
14	GND (zem.)
15	AUX (p)
16	GND (zem.)
17	AUX (n)
18	Detekce připojení za chodu
19	Re-PWR
20	+3,3 V DP_PWR

## Rozhraní Universal Serial Bus (USB)

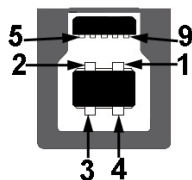
Tato sekce poskytuje informace o portech USB na monitoru..

 **POZNÁMKA:** Tento monitor je kompatibilní s rozhraním Super-Speed USB 3.0 a High-Speed USB 2.0.

Rychlost přenosu	Datový tok	Příkon*
Super rychlost	5 Gb/s	4,5 W (max., každý port)
Vysoká rychlost	480 Mbps	4,5 W (max., každý port)
Plná rychlost	12 Mbps	4,5 W (max., každý port)

Rychlost přenosu	Datový tok	Příkon*
Vysoká rychlost	480 Mbps	2,5 W (max., každý port)
Plná rychlost	12 Mbps	2,5 W (max., každý port)
Nízká rychlost	1,5 Mbps	2,5 W (max., každý port)

### Výstupní konektor USB 3.0



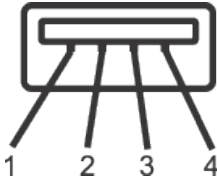
Číslo kolíku	9 kolíková strana konektoru
1	VCC
2	D-
3	D+
4	GND (zem.)
5	SSTX-
6	SSTX+
7	GND (zem.)
8	SSRX-
9	SSRX+

### Vstupní konektor USB 3.0



Číslo kolíku	9 kolíková strana konektoru
1	VCC
2	D-
3	D+
4	GND (zem.)
5	SSRX-
6	SSRX+
7	GND (zem.)
8	SSTX-
9	SSTX+

### Vstupní konektor USB 2.0



Číslo kolíku	4 kolíková strana konektoru
1	VCC
2	DMD
3	DPD
4	GND (zem.)



## Porty USB

- 1 výstup USB 3.0 - dole
- 2 vstupy USB 2.0 - dole
- 2 vstupy USB 3.0 - po straně



**POZNÁMKA:** Funkčnost USB 2.0 vyžaduje počítač podporující USB 2.0.



**POZNÁMKA:** Rozhraní USB tohoto monitoru funguje pouze když je monitor zapnutý nebo se nachází v úsporném režimu. Pokud monitor vypnete a poté zapnete, připojené periferie mohou začít znovu fungovat až za několik sekund.

## Kompatibilita s technologií Plug and play


Tento monitor můžete nainstalovat v jakémkoli systému slučitelném s technologií Plug and Play. Monitor počítačovému systému automaticky poskytne své údaje EDID (Extended Display Identification Data) pomocí protokolů DDC (Display Data Channel): daný systém se může sám zkonfigurovat a optimalizovat nastavení monitoru. Většina instalací monitoru je automatická; podle potřeby můžete vybrat jiná nastavení. Další pokyny pro změny nastavení monitoru viz [Používání monitoru](#).

## Zásady kvality a obrazových bodů LCD monitoru

Při výrobě LCD monitoru není neobvyklé, že jeden nebo více obrazových bodů zůstanou v trvale fixovaném stavu, ve kterém jsou obtížně viditelné a neomezují kvalitu nebo použitelnost obrazu. Další informace o zásadách dodržování kvality monitorů Dell a o zásadách týkajících se obrazových bodů viz stránka podpory společnosti Dell na adrese: [www.dell.com/support/monitors](http://www.dell.com/support/monitors).

## Pokyny pro údržbu

### Čištění monitoru

 **VAROVÁNÍ:** Před čištěním monitoru odpojte jeho napájecí kabel z elektrické zásuvky.



 **POZOR:** Před čištěním monitoru si přečtěte a dodržujte [Bezpečnostní pokyny](#).

Při rozbalování, čištění nebo manipulaci s monitorem postupujte podle následujících ověřených pokynů:

- Antistatickou obrazovku čistěte čistým a měkkým hadříkem mírně navlhčeným vodou. Pokud možno používejte speciální jemnou utěrku na čištění obrazovek nebo přípravek vhodný pro antistatickou povrchovou úpravu. Nepoužívejte benzen, ředidla, čpavek, abrazivní čisticí prostředky ani stlačený vzduch.
- K čištění umělé hmoty používejte látku, mírně zvlhčenou teplou vodou. Nepoužívejte žádné čisticí prostředky, protože některé detergenty na monitoru zanechávají mléčný povlak.
- Pokud po vybalení monitoru zjistíte přítomnost bílého prášku, setřete jej látkou.
- S monitorem zacházejte opatrně, protože tmavě zbarvený monitor se může snadno poškrábat a bílé známky otěru jsou zřetelnější, než na světlém monitoru.
- Pro zachování optimální kvality obrazu monitoru používejte dynamicky se měnící spořič obrazovky; když monitor nepoužíváte, vypněte jej.

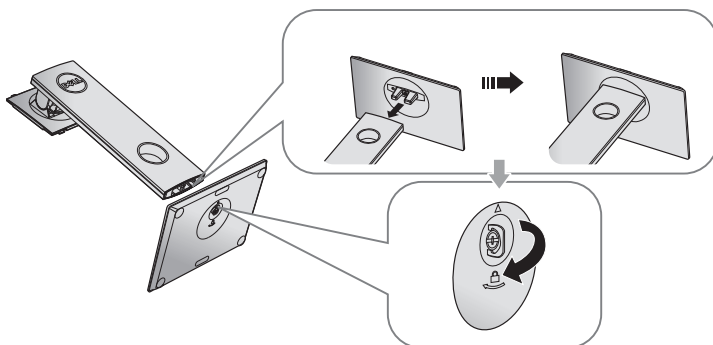
# Instalace monitoru

## Montáž stojánu

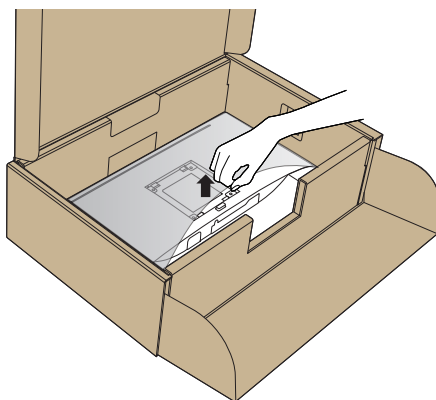
-  **POZNÁMKA:** Stojan je při expedici monitoru z výroby odmontován.
-  **POZNÁMKA:** Platí pro monitor se stojánkem. Zakoupíte-li jiný stojánek, postupujte podle návodu na instalaci příslušného stojánu.

Pokyny pro připojení stojánu monitoru.

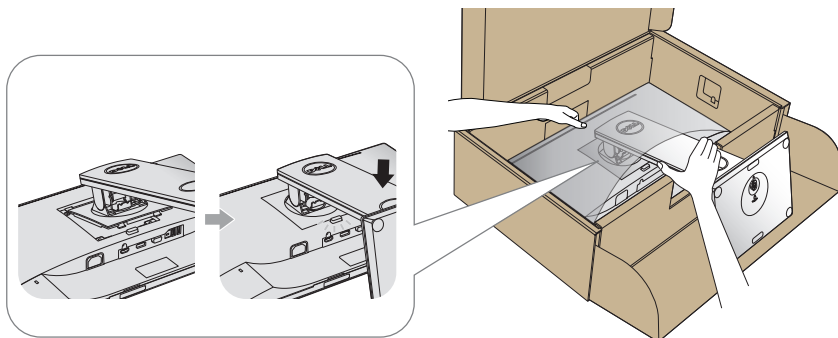
1. Podle pokynů na chlopních krabice vyjměte stojánek z horního polštáře, ve kterém je zajištěn.
2. Zasuňte výstupky podstavce stojánu zcela do otvoru na stojánu.
3. Zvedněte rukojeť šroubu a otáčejte šroubem po směru hodin.
4. Jakmile šroub zcela utáhnete, sklopte rukojeť šroubu do zářezu.



5. Zvednutím krytu (viz obrázek) odkryjte část VESA pro připevnění stojánu.



6. Připojte sestavu stojánek k monitoru.
- Srovnajte dva výstupky na horní části stojánek s drážkou na zadní části monitoru.
  - Stiskněte stojánek, dokud nezacvakne na místo.



7. Umístěte monitor do svislé polohy.

 **POZNÁMKA:** Opatrně zvedněte monitor tak, aby nedošlo k jeho uklouznutí nebo pádu.

## Připojení monitoru

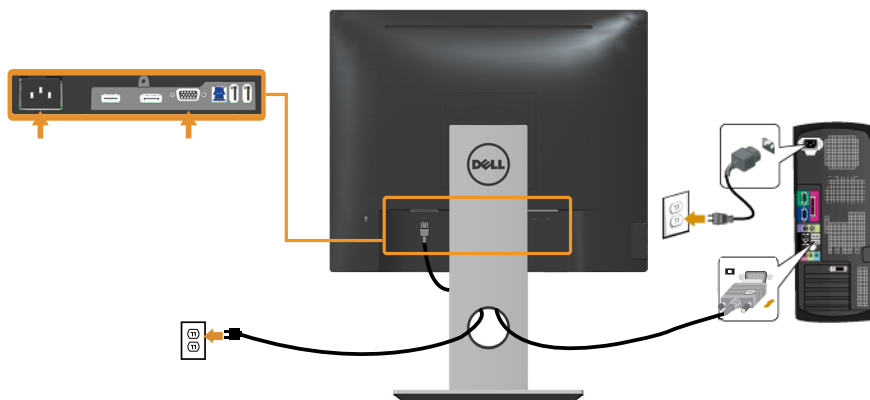
**⚠ VAROVÁNÍ:** Před prováděním kroků uvedených v této části si přečtěte [Bezpečnostní pokyny](#).

**📝 POZNÁMKA:** Nepřipojujte k počítači všechny kabely současně. Doporučujeme provléci kabely kabelovým slotem dříve, než je připojíte k monitoru.

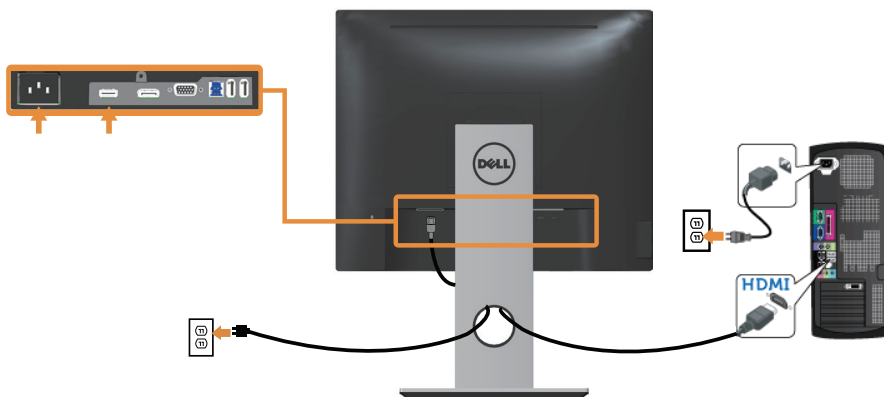
Pokyny pro připojení monitoru k počítači:

1. Vypněte počítač a odpojte napájecí kabel.
2. Připojte kabel VGA, HDMI nebo DP od monitoru k počítači.

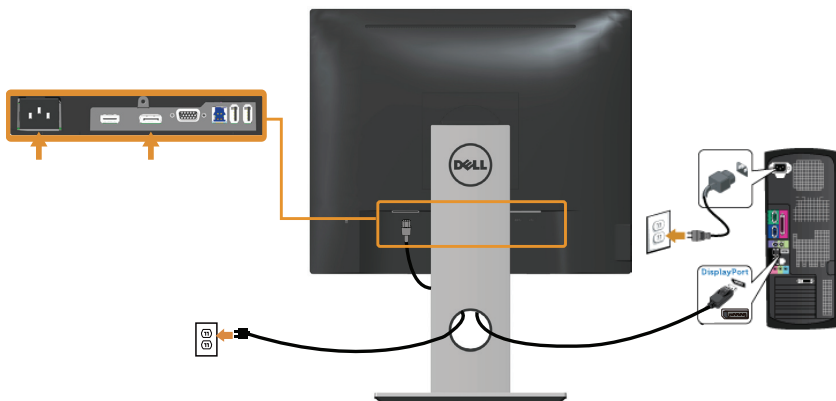
### Připojení kabelu VGA



### Připojení kabelu HDMI (volitelně)



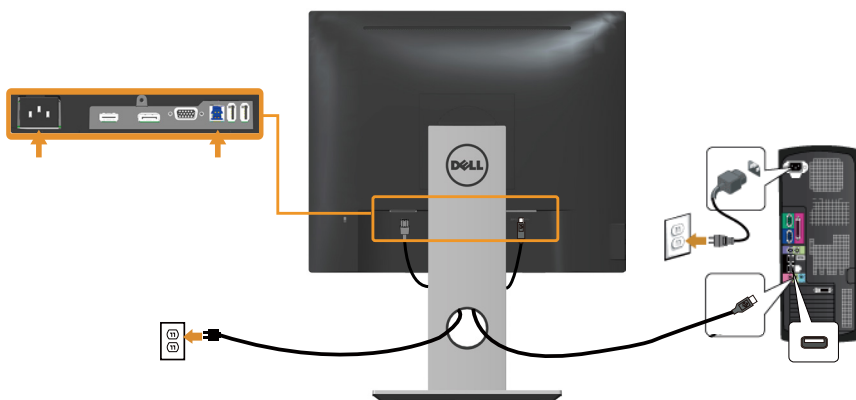
## Připojení kabelu DP



## Připojení kabelu USB 3.0

Po dokončení připojení kabelu DP/HDMI připojte níže uvedeným postupem k počítači kabel USB 3.0 a dokončete tak sestavení monitoru:

1. Propojte USB 3.0 pro počítač (kabel je součástí dodávky) k vhodnému portu USB 3.0 na počítači. (Podrobnosti viz [Pohled zdola](#).)
2. Připojte USB 3.0 periferie ke vstupním portům USB 3.0 na monitoru.
3. Zapojte napájecí kabely počítače a monitoru do nedaleké zásuvky.
4. Zapněte monitor a počítač.  
Jestliže se na monitoru objeví obraz, instalace je dokončena. Pokud k zobrazení obrazu nedojde, viz [Specifické problémy s rozhraním Universal serial bus \(USB\)](#).
5. Otvor na stojanu monitoru využijte pro správu kabelů.





## Uspořádání kabelů

Kabely připojené k monitoru uložte do kabelového slotu.

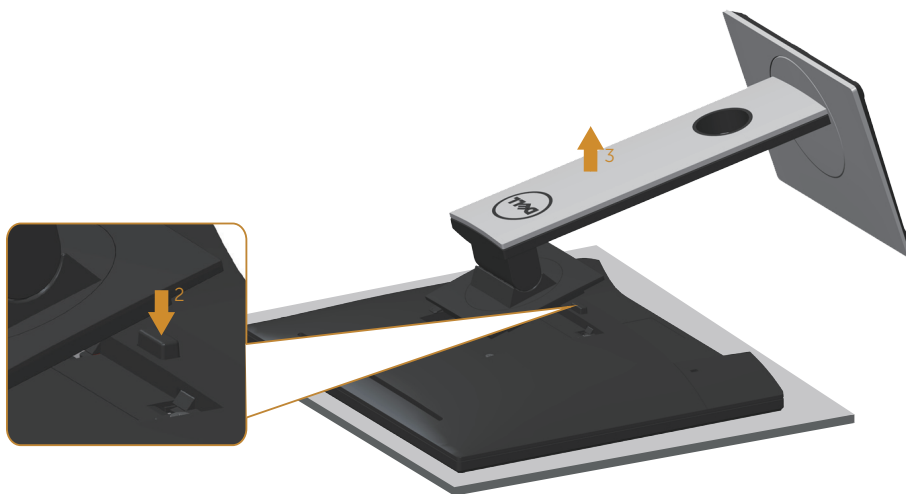


## Odpojte stojánek monitoru.

-  **POZNÁMKA:** Aby se zabránilo poškrábání obrazovky LCD při demontáži stojánu, zajistěte, aby byl monitor umístěn na měkkém a čistém povrchu.
-  **POZNÁMKA:** Platí pro monitor se stojánkem. Zakoupíte-li jiný stojánek, postupujte podle návodu na instalaci příslušného stojánu.

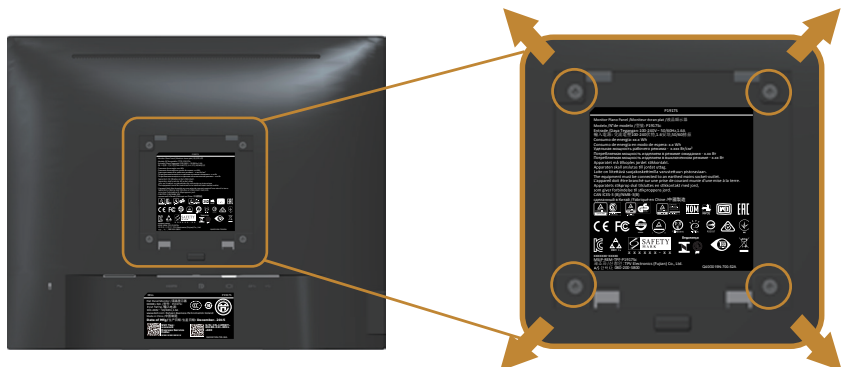
Postup při demontáži stojánu:

1. Umístěte monitor na měkkou látku nebo podložku.
2. Stiskněte a podržte tlačítko pro uvolnění stojánu.
3. Zvedněte a vyjměte stojánek z monitoru.






## Montáž na stěnu (volitelně)



(Rozměr šroubu: M4 x 10 mm).

Viz pokyny dodané s VESA sadou pro montáž na stěnu.

1. Položte panel monitoru na měkkou látku nebo polštář na stabilním rovném stole.
2. Sejměte stojánek.
3. Pomocí šroubováku odmontujte čtyři šrouby, které zajišťují plastový kryt.
4. Připevněte montážní konzolu pro sadu pro montáž na stěnu k monitoru.
5. Namontujte monitor na stěnu podle pokynů dodaných se sadou pro montáž na stěnu.

 **POZNÁMKA:** Použijte pouze montážní držák s certifikací UL, CSA nebo GS s minimální nosností 12,00 kg.

# Používání monitoru

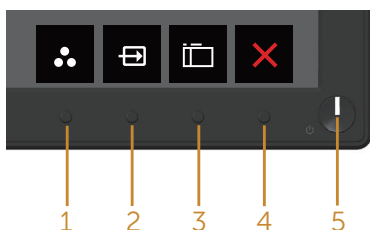
## Zapnutí napájení monitoru

Stisknutím tlačítka  zapněte monitor.







## Používání ovládacích prvků na předním panelu

Pomocí ovládacích tlačítek na přední straně monitoru upravte zobrazený obraz.



Následující tabulka obsahuje popis tlačítek na předním panelu:

Tlačítko na předním panelu	Popis
1  Rychlé tlačítko/ Přednastavené režimy	Tohoto tlačítka slouží k výběru se seznamu režimů předvoleb.
2  Rychlé tlačítko/Vstupní zdroj	Nabídka vstupních zdrojů slouží k výběru různých videosignálů, které mohou být připojeny k monitoru.
3  Nabídka	Pomocí tlačítka menu (nabídka) otevřete nabídku na obrazovce (OSD) a vyberte nabídku OSD. Viz <a href="#">Přístup k nabídce OSD</a> .
4  Konec	Toto tlačítko slouží k návratu do hlavní nabídky nebo k ukončení hlavní nabídky OSD.

5



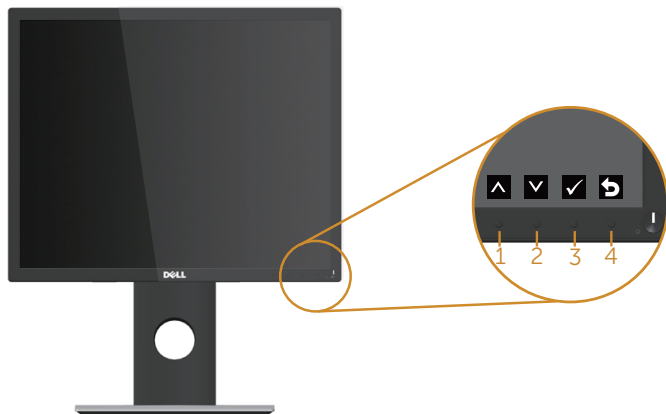
Vypínač (s indikátorem LED)





Tlačítko power (Napájení) slouží k zapnutí (on) a vypnutí (off) monitoru.

Když bílý indikátor svítí, monitor je zapnutý. Když bílý indikátor bliká, monitor se nachází v úsporném režimu.

## Ovládání OSD


Pomocí tlačítek na přední straně monitoru můžete upravit nastavení obrazu.



Tlačítko na předním panelu	Popis
1  Nahoru	Pomocí tlačítka up (nahoru) zvýšíte hodnotu nebo přejdete v nabídce nahoru.
2  Dolů	Pomocí tlačítka down (Dolů) snížíte hodnotu nebo přejdete v nabídce dolů.
3  OK	Pomocí tlačítka OK potvrdíte výběr v nabídce.
4  Zpět	Stisknutím tlačítka back (Zpět) se vrátíte na předchozí nabídku.

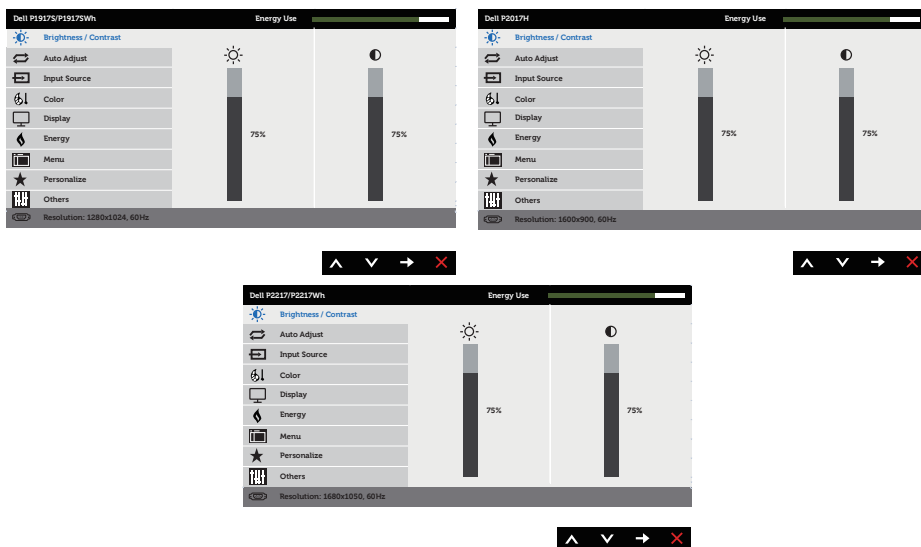
# Používání nabídky na obrazovce (OSD)










## Přístup k nabídce OSD







 **POZNÁMKA:** Veškeré změny provedené v nabídce OSD se automaticky uloží, když přejdete do jiné nabídky OSD, když ukončíte nabídku OSD nebo když počkáte, než nabídka OSD automaticky zmizí.

1. Stisknutím tlačítka  zobrazíte hlavní nabídku OSD.

## Hlavní nabídka pro analogový (VGA) vstup



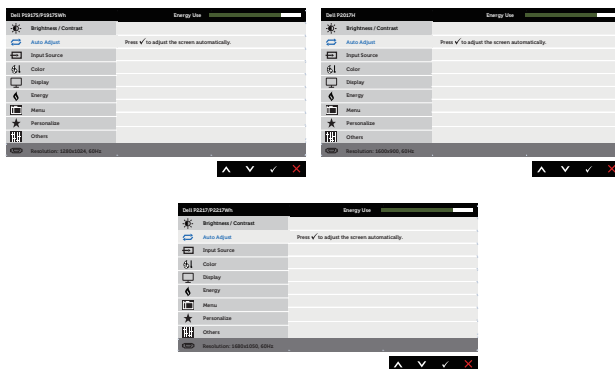
2. Stisknutím tlačítek  a  se přesunete mezi volbami nastavení. Zároveň s přechodem z jedné ikony na druhou se zvýrazní daná volba.
3. Jedním stisknutím tlačítka  aktivujete označenou volbu.
4. Stisknutím tlačítek  a  vyberte požadovaný parametr.
5. Stiskněte tlačítko  a potom proveďte změny pomocí tlačítek  nebo  podle indikátorů.
6. Výběrem tlačítka  se vrátíte do hlavní nabídky.

Ikona	Nabídka a podnabídky	Popis
	<b>Brightness/ Contrast (Jas / Kontrast)</b>	<p>Tuto nabídku použijte k aktivaci pro úpravu brightness/contrast (jasu nebo kontrastu).</p> 
	<b>Brightness (Jas)</b>	<p>Jas upravuje svítivost podsvícení.</p> <p>Stisknutím tlačítka  zvýšíte jas a stisknutím tlačítka  snížíte jas (min. 0 / max. 100).</p> <p><b>POZNÁMKA:</b> Když je zapnutý dynamický kontrast, je ruční nastavení jasu deaktivováno.</p>
	<b>Contrast (Kontrast)</b>	<p>Nejdříve upravte jas a pak kontrast – pouze v případě nutnosti další úpravy.</p> <p>Stisknutím tlačítka  zvýšíte kontrast a stisknutím tlačítka  snížíte kontrast (min. 0 / max. 100).</p> <p>Funkce contrast (Kontrast) upravuje míru rozdílu mezi tmavými a světlými oblastmi na obrazovce monitoru.</p>



## Auto Adjust (Automatické nastavení)

Toto tlačítko slouží k aktivaci nabídky automatické konfigurace a nastavení.




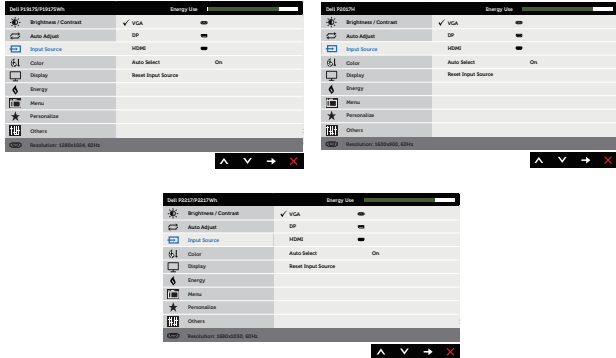




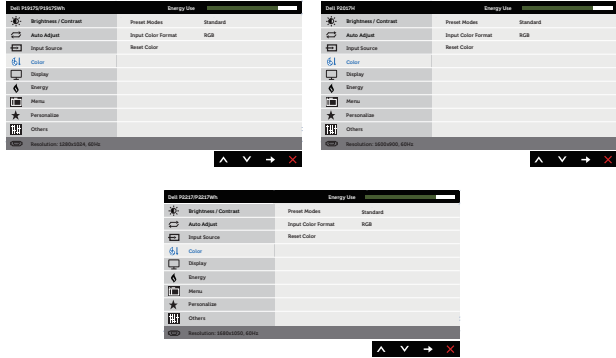
Spolu s automatickým nastavením monitoru na aktuální vstup se na černé obrazovce zobrazí následující dialog:

**Auto Adjustment in Progress...**

Funkce automatického nastavení umožňuje monitoru provést vlastní nastavení pro příchozí videosignál. Po použití funkce automatického nastavení lze monitor doladit pomocí ovládací prvku taktu pixelů (hrubé) a fáze (jemné) v nastavení zobrazení.

**POZNÁMKA:** Automatické nastavení neproběhne, pokud tlačítko stisknete v době, kdy na vstupu nejsou video signály nebo nejsou připojené kabely.

Tato volba je k dispozici pouze při použití analogového (VGA) konektoru.

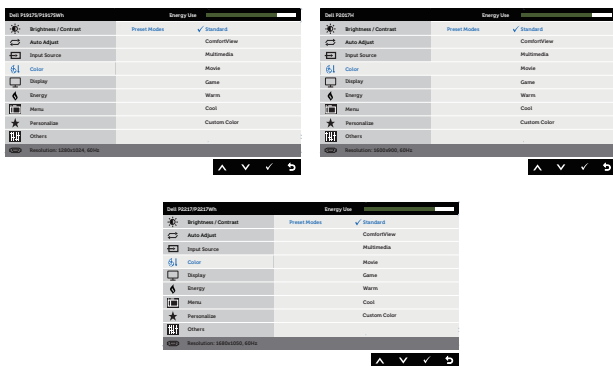
	<p><b>Input Source (Zdroj vstupu)</b></p>	<p>Nabídka vstupních zdrojů slouží k výběru různých videosignálů, které mohou být připojeny k monitoru.</p> 
	<p><b>VGA</b></p>	<p>Když používáte analogový (VGA) konektor, vyberte vstup VGA. Stisknutím  vyberte vstupní zdroj VGA.</p>
	<p><b>DP</b></p>	<p>Když používáte konektor DP, vyberte vstup DP. Stisknutím  vyberte vstupní zdroj DP.</p>
	<p><b>HDMI</b></p>	<p>Když používáte konektor HDMI, vyberte vstup HDMI. Stisknutím  vyberte vstupní zdroj HDMI.</p>
	<p><b>Auto Select (Automatický Výběr)</b></p>	<p>Použitím funkce automatického výběru budou vyhledány dostupné vstupní signály.</p>
	<p><b>Reset Input Source (Obnovit zdroj vstupu)</b></p>	<p>Výběrem této volby budou obnoven výchozí zdroj vstupu.</p>
	<p><b>Color (Barva)</b></p>	<p>Pomocí nabídky color (Barva) upravte režim nastavení barvy.</p> 

## Preset Modes (Režimy Předvoleb)

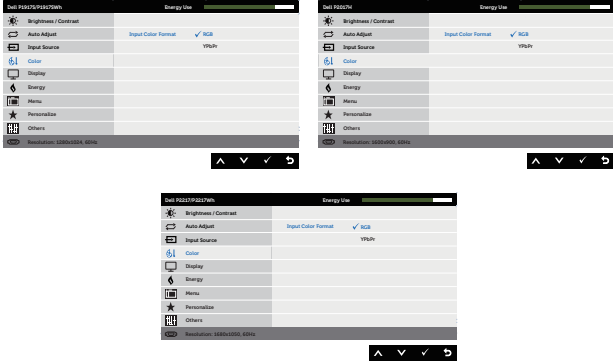
V seznamu preset modes (Režimy předvoleb) jsou k dispozici možnosti standard (Standardní), comfortview (Pohodlné zobrazení), multimedia (Multimédia), movie (Film), game (Hra), warm (Teplé), cool (Studené) nebo custom color (Vlastní barva).

- Standard (Standardní): Načte výchozí nastavení barev monitoru. Toto je výchozí režim předvolby.
- ComfortView (Pohodlné zobrazení): Snižuje úroveň modrého světla vyzařovaného z obrazovky tak, aby bylo sledování pohodlnější pro vaše oči.
- Multimedia (Multimédia): Načte optimální nastavení barev pro multimediální aplikace.
- Movie (Film): Načte optimální nastavení barev pro filmy.
- Game (Hra): Načte optimální nastavení barev pro většinu herních aplikací.
- Warm (Teplé): Zvyšuje teplotu barev. Obrazovka má teplejší vzhled s červenožlutým odstínem.
- Cool (Studené): Snižuje teplotu barev. Obrazovka má studenější vzhled s modrým odstínem.
- Custom Color (Vlastní barva): Umožňuje ručně upravovat nastavení barev.

Stisknutím tlačítek  a  upravte tři základní barvy (R, G, B) a vytvořte tak svůj vlastní barevný režim.



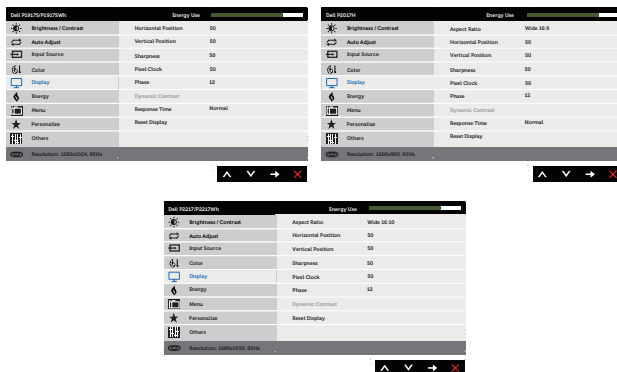


<p><b>Input Color Format (Vstupní Formát Barev)</b></p>	<p>Umožňuje nastavení režimu video vstupu:</p> <ul style="list-style-type: none"> <li>• RGB: Vyberte tuto volbu, pokud je váš monitor připojen k počítači nebo přehrávači DVD pomocí kabelu HDMI.</li> <li>• YPbPr: Vyberte tuto volbu, pokud váš přehrávač DVD podporuje pouze výstup YPbPr.</li> </ul> 
<p><b>Hue (Odstín)</b></p>	<p>Tato funkce dokáže posunout barvu obrazu videa k zelené nebo purpurové. Tato funkce se používá k nastavení požadovaného tónu barvy pleti. Pomocí tlačítek ▲ nebo ▼ upravit odstín od 0 do 100.</p> <p>Stisknutím ▲ zvýšíte zelený odstín obrazu videa.</p> <p>Stisknutím ▼ zvýšíte purpurový odstín obrazu videa.</p> <p><b>POZNÁMKA:</b> Nastavení Hue (Odstín) je k dispozici pouze při výběru režimu předvoleb Movie (Film) nebo Game (Hra).</p>
<p><b>Saturation (Sytost)</b></p>	<p>Tato funkce ovládá barevnou sytost obrazu. Pomocí tlačítek ▲ nebo ▼ upravit sytost od 0 do 100.</p> <p>Stisknutím ▲ zvýšíte monochromatický vzhled obrazu videa.</p> <p>Stisknutím ▼ zvýšíte barevný vzhled obrazu videa.</p> <p><b>POZNÁMKA:</b> Nastavení Saturation (Sytost) je k dispozici pouze při výběru režimu předvoleb movie (Film) nebo game (Hra).</p>
<p><b>Reset Color (Resetovat barvu)</b></p>	<p>Obnoví výchozí výrobní nastavení barev monitoru.</p>



## Display (Displej)

Použijte položku display (Zobrazení) k úpravám obrazu.



### Aspect (Poměr Stran)

Slouží k nastavení poměru stran obrazu na wide 16:9 (Širokoúhlý 16:9), 4:3 nebo 5:4 (pro P2017H).  
Slouží k nastavení poměru stran obrazu na wide 16:10 (Širokoúhlý 16:10), 4:3 nebo 5:4 (pro P2217/P2217Wh).

### Horizontal Position (Horizontální Pozice)

Pomocí tlačítek nebo posunete obraz doleva nebo doprava. Minimální hodnota je 0 (-). Maximální hodnota je 100 (+).

### Vertical Position (Vertikální Pozice)

Pomocí tlačítek nebo posunete obraz nahoru nebo dolů. Minimální hodnota je 0 (-). Maximální hodnota je 100 (+).

### Sharpness (Ostrost)

Tato funkce umožňuje zostřit nebo zjemnit vzhled obrazu. Pomocí tlačítek nebo nastavte ostrost od 0 do 100.

### Pixel Clock (Takt Pixelů)

Nastavení fáze a taktu pixelů umožňují nastavit monitor podle individuálních preferencí. Pomocí tlačítek nebo nastavte nejlepší kvalitu obrazu. Minimální hodnota je 0 (-). Maximální hodnota je 100 (+).

### Phase (Fáze)

Pokud nastavení fáze nepřinese uspokojivé výsledky, použijte nastavení taktu pixelů (hrubé) a pak znovu fáze (jemné). Minimální hodnota je 0 (-). Maximální hodnota je 100 (+).

### Dynamic Contrast (Dynamický kontrast)

Umožňuje zvýšit úroveň kontrastu pro dosažení ostřejšího a detailnějšího obrazu.  
Stisknutím tlačítka nastavte položku dynamic contrast (Dynamický kontrast) na on (Zap.) nebo off (Vyp.).  
**POZNÁMKA:** Volba Dynamic contrast (Dynamický kontrast) nabízí vyšší kontrast, pokud vyberete režim předvoleb game (Hra) nebo movie (Film).

### Response Time (Doba odezvy)

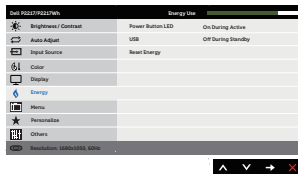
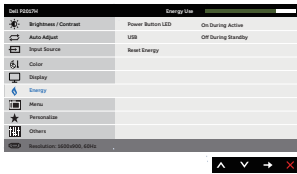
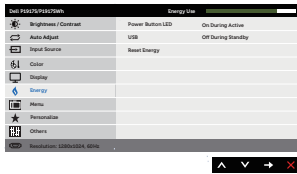
Uživatel může vybrat krátkou nebo normální. (pouze pro P1917S/P1917SWh a P2017H)

### Reset Display (Resetovat obraz)

Výběrem této volby budou obnovena výchozí nastavení zobrazení.



## Energy (Energie)



### Power Button LED (Indikátor LED napájení)

Umožňuje nastavit indikátor LED napájení na zapnuto nebo vypnuto při aktivitě pro úsporu energie.

### USB

Umožňuje aktivovat nebo deaktivovat funkci USB během pohotovostního režimu monitoru.

**POZNÁMKA:** Možnost aktivovat nebo deaktivovat funkci USB během pohotovostního režimu je k dispozici pouze, když je odpojen kabel výstupu USB. Když je připojen kabel výstupu USB, bude tato volba zobrazena šedě.

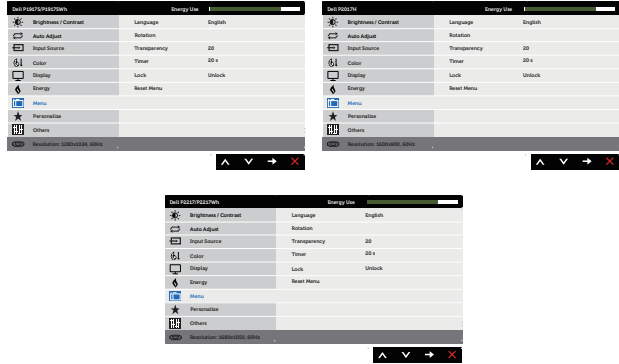
### Reset Energy (Resetovat energii)

Výběrem této volby budou obnovena výchozí Energy settings (Nastavení napájení).



## Menu (Nabídka)

Tato volba umožňuje měnit nastavení nabídky OSD, například jazyky OSD, časový interval zobrazení nabídky na obrazovce atd.



## Language (Jazyk)

Nabídka Language (Jazyk) umožňuje nastavit jeden z osmi jazyků nabídky OSD (Angličtina, Španělština, Francouzština, Němčina, Brazilská portugalština, Ruština, Zjednodušená čínština nebo Japonština).

## Rotation (Otáčení)

Otočí nabídku OSD o 90 stupňů proti směru hodin.

## Transparency (Průhlednost)

Po výběru této volby nastavíte průhlednost nabídky tlačítky a od 0 do 100.

## Timer (Časovač)

OSD hold time (Doba zobrazení OSD): slouží k nastavení intervalu, během kterého bude nabídka OSD aktivní po posledním stisku tlačítka.

Tlačítky nebo upravte nastavení po 1 sekundě v rozmezí 5 až 60 sekund.

## Lock (Zamknout)

Řídí přístup uživatele k úpravám nastavení. Když je vybrána možnost lock (Zámek), uživatel nemůže provádět žádná nastavení. Všechna tlačítka jsou zamknutá.

**POZNÁMKA:** Když je nabídka OSD zamknutá, stisknutím tlačítka nabídky budete přeměrováni přímo do nabídky nastavení OSD s vybranou položkou „OSD Lock“ (Zámek OSD). Stisknutím a podržením tlačítka po dobu 6 sekund lze nabídku OSD odemknout a povolit uživateli přístup ke všem nastavením.

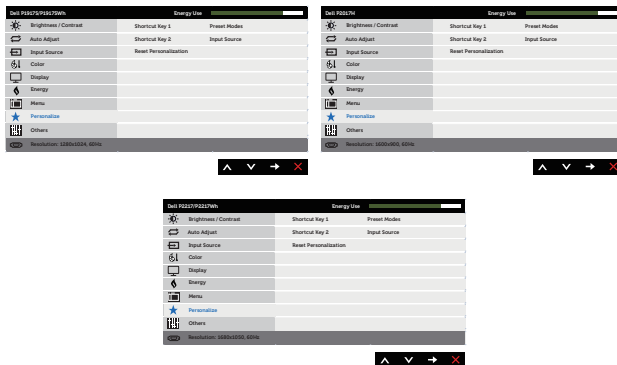
## Reset Menu (Resetovat nabídku)

Obnoví přednastavené výrobní hodnoty všech nastavení OSD.



## Personalize (Přizpůsobit)

Uživatelé si mohou vybrat některou z funkcí shortcut key 1 (Rychlé tlačítko 1), shortcut key 2 (Rychlé tlačítko 2), reset personalization (Obnovit přizpůsobení), preset modes (Režimy předvoleb) nebo input source (Vstupní zdroj) a nastavit ji jako rychlé tlačítko.



## Shortcut Key 1 (Rychlé Tlačítko 1)

Uživatel může vybrat jednu z následujících voleb: preset modes (Režimy předvoleb), brightness/contrast (Jas/kontrast), auto adjust (Automatická úprava), input source (Vstupní zdroj), aspect ratio (Poměr stran) a rotation (Otáčení) pro nastavení shortcut key 1 (Rychlé tlačítko 1).

## Shortcut Key 2 (Rychlé Tlačítko 2)

Uživatel může vybrat jednu z následujících voleb: preset modes (Režimy předvoleb), brightness/contrast (Jas/kontrast), auto adjust (Automatická úprava), input source (Vstupní zdroj), aspect ratio (Poměr stran) a rotation (Otáčení) pro nastavení shortcut key 2 (Rychlé tlačítko 1).

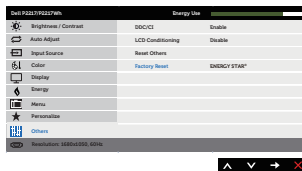
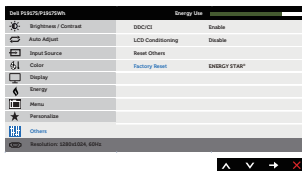
## Reset Personalization (Obnovit Přizpůsobení)

Umožňuje obnovit původní nastavení rychlého tlačítka.



## Others (Další)

Obnoví výchozí tovární nastavení všech předvolených hodnot. Toto jsou rovněž nastavení pro testy ENERGY STAR®.

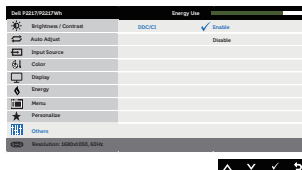
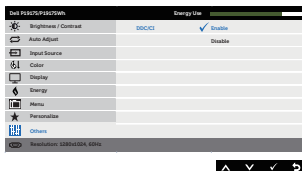


## DDC/CI

DDC/CI (display data channel/command interface) umožňuje upravovat parametry monitoru (jas, vyvážení barev atd.) prostřednictvím softwaru v počítači.

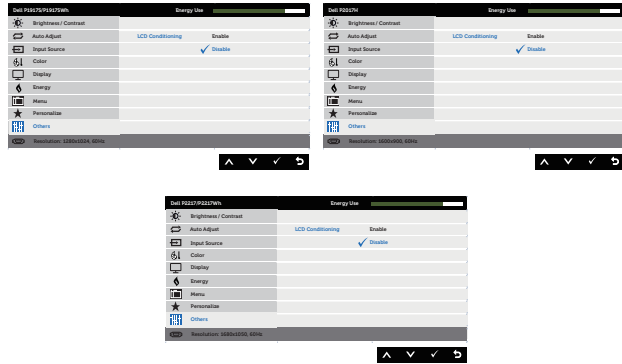
Tuto funkci můžete deaktivovat výběrem možnosti disable (Deaktivovat).

V zájmu nejlepšího uživatelského zážitku a optimálního výkonu monitoru ponechte tuto funkci povolenou.



## LCD Conditioning (Stabilizace LCD)

Pomáhá opravit drobné projevy vypalování obrazu. V závislosti na stupni vypalení se tato funkce může projevit až po delší době. Chcete-li spustit stabilizaci LCD, vyberte **Enable (Povolit)**.

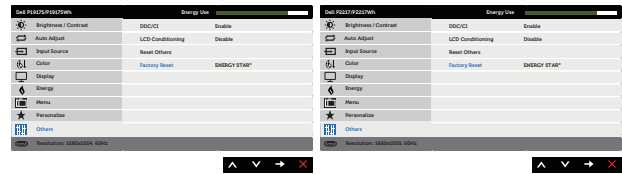


## Reset Other (Resetovat jiné)

Obnoví výchozí výrobní hodnoty všech nastavení v nabídce **Others** setting (Ostatní nastavení).

## Factory Reset (Obnovit Tovární Nastavení)

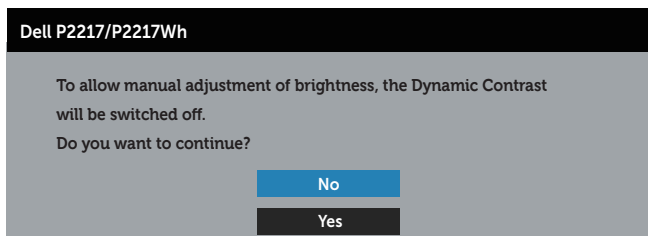
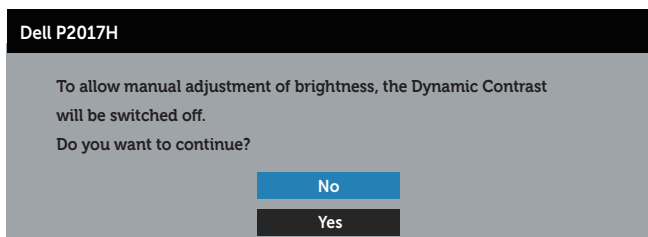
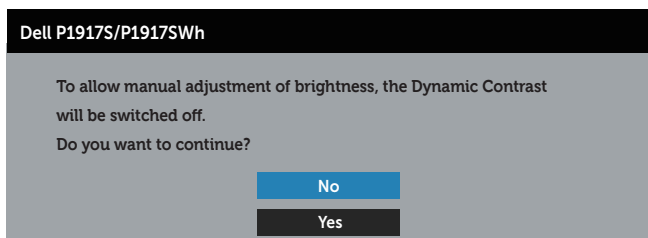
Obnoví výchozí tovární nastavení všech předvolených hodnot. Toto jsou rovněž nastavení pro testy ENERGY STAR®.



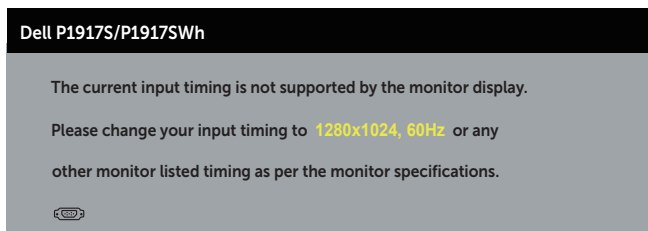
**POZNÁMKA:** V tomto monitoru je zabudována funkce automatické kalibrace jasu pro kompenzaci stárnutí LED.

## Varovné zprávy OSD

Když je aktivována funkce **Dynamic Contrast (Dynamický kontrast)** (v těchto režimech předvoleb: **Game (Hra)** nebo **Movie (Film)**), je ruční nastavení jasu deaktivováno.



Když monitor nepodporuje některý režim rozlišení, zobrazí se následující zpráva:





#### Dell P2017H

The current input timing is not supported by the monitor display.

Please change your input timing to **1600x900, 60Hz** or any other monitor listed timing as per the monitor specifications.



#### Dell P2217/P2217Wh

The current input timing is not supported by the monitor display.

Please change your input timing to **1680x1050, 60Hz** or any other monitor listed timing as per the monitor specifications.



To znamená, že se monitor nemůže sesynchronizovat se signálem, který přijímá z počítače. Rozsahy horizontálních a vertikálních frekvencí tohoto monitoru viz část [Technické údaje monitoru](#). Doporučené rozlišení je 1280 x 1024 (pro P1917S/ P1917SWh) nebo 1600 x 900 (pro P2017H) nebo 1680 x 1050 (pro P2217/P2217Wh).

Před deaktivací funkce **DDC/CI** se zobrazí následující zpráva:

#### Dell P1917S/P1917SWh

The function of adjusting display setting using PC application will be disabled.

Do you wish to disable DDC/CI function?

No

Yes

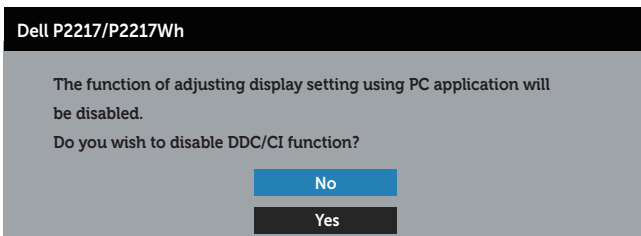
#### Dell P2017H

The function of adjusting display setting using PC application will be disabled.

Do you wish to disable DDC/CI function?

No

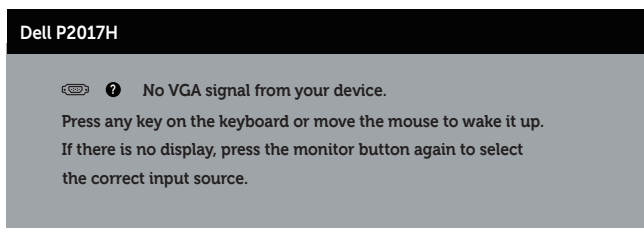
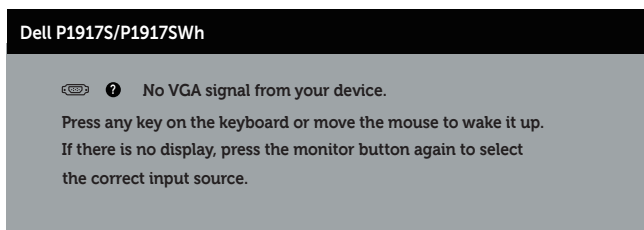
Yes



Když monitor přejde do režimu **Power Save Mode (Úsporný režim)**, zobrazí se následující zpráva:



Po stisknutí některého tlačítka vyjma vypínače se v závislosti na vybraném vstupu zobrazí následující varovné zprávy:



#### Dell P2217/P2217Wh


 ? No VGA signal from your device.

Press any key on the keyboard or move the mouse to wake it up.

If there is no display, press the monitor button again to select the correct input source.

Pokud není připojen kabel VGA, HDMI nebo DP, zobrazí se následující místní dialogové okno. Ponecháte-li monitor v tomto stavu, po 4 minutách přejde do úsporného režimu.

#### Dell P1917S/P1917SWH


 ? No VGA Cable

The display will go into Power Save Mode in 4 minutes.



[www.dell.com/support/monitors](http://www.dell.com/support/monitors)

#### Dell P2017H


 ? No VGA Cable

The display will go into Power Save Mode in 4 minutes.



[www.dell.com/support/monitors](http://www.dell.com/support/monitors)

#### Dell P2217/P2217Wh

 ? No VGA Cable


The display will go into Power Save Mode in 4 minutes.



[www.dell.com/support/monitors](http://www.dell.com/support/monitors)

nebo

#### Dell P1917S/P1917SWH


 ? No HDMI Cable

The display will go into Power Save Mode in 4 minutes.



[www.dell.com/support/monitors](http://www.dell.com/support/monitors)

#### Dell P2017H


 ? No HDMI Cable

The display will go into Power Save Mode in 4 minutes.

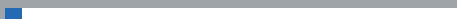


[www.dell.com/support/monitors](http://www.dell.com/support/monitors)

#### Dell P2217/P2217Wh

 ? No HDMI Cable


The display will go into Power Save Mode in 4 minutes.



[www.dell.com/support/monitors](http://www.dell.com/support/monitors)

nebo

#### Dell P1917S/P1917SWH


 ? No DP Cable

The display will go into Power Save Mode in 4 minutes.



[www.dell.com/support/monitors](http://www.dell.com/support/monitors)

#### Dell P2017H


 ? No DP Cable

The display will go into Power Save Mode in 4 minutes.

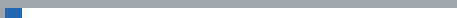


[www.dell.com/support/monitors](http://www.dell.com/support/monitors)

#### Dell P2217/P2217Wh

 ? No DP Cable

The display will go into Power Save Mode in 4 minutes.



[www.dell.com/support/monitors](http://www.dell.com/support/monitors)

Další informace viz [Odstraňování problémů](#).

# Nastavení monitoru

## Nastavení maximálního rozlišení

Nastavení maximální rozlišení monitoru:

Operační systém Windows® 8 a Windows® 8.1:

1. V případě operačního systému Windows 8 a Windows 8.1 výběrem dlaždice Desktop (Pracovní plocha) přepněte na klasické zobrazení pracovní plochy
2. Klikněte pravým tlačítkem na pracovní plochu a vyberte možnost **Screen resolution (Rozlišení obrazovky)**.
3. Klikněte na rozevírací seznam Screen Resolution (Rozlišení obrazovky) a vyberte možnost **1280 x 1024** (pro P1917S/P1917SWh) nebo **1600 x 900** (pro P2017H) nebo **1680 x 1050** (pro P2217/P2217Wh).
4. Klikněte na tlačítko **OK**.

Operační systém Windows® 10:

1. Klikněte pravým tlačítkem na plochu a vyberte **Display settings (Nastavení zobrazení)**.
2. Klikněte na **Advanced display settings (Upřesnit nastavení zobrazení)**.
3. Klikněte na rozevírací seznam **Resolution (Rozlišení)** a vyberte možnost **1280 x 1024** (pro P1917S/P1917SWh) nebo **1600 x 900** (pro P2017H) nebo **1680 x 1050** (pro P2217/P2217Wh).
4. Klikněte na tlačítko **Apply (Použít)**.

Není-li zobrazeno rozlišení 1280 x 1024 (pro P1917S/P1917SWh) nebo 1600 x 900 (pro P2017H) nebo 1680 x 1050 (pro P2217/P2217Wh) jako volba, pravděpodobně bude třeba zaktualizovat ovladač grafické karty. V závislosti na počítači proveďte některý z následujících postupů:

Máte-li stolní nebo přenosný počítač Dell:

- Přejděte na [www.dell.com/support](http://www.dell.com/support), zadejte servisní štítek počítače a stáhněte nejnovější ovladač k dané grafické kartě.

Pokud používáte (přenosný nebo stolní) počítač jiný, než Dell:

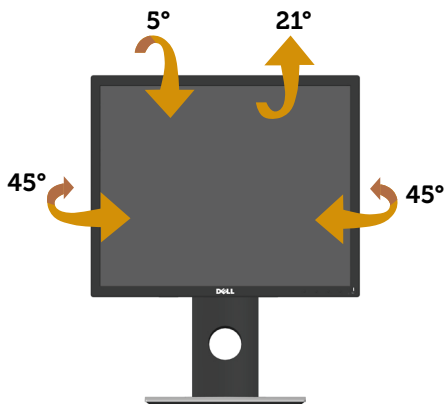
- Přejděte na webové stránky podpory vašeho počítače a stáhněte nejnovější ovladače grafické karty.
- Přejděte na webové stránky vaší grafické karty a stáhněte nejnovější ovladače grafické karty.

## Náklon, otočení a svislé vysunutí

**POZNÁMKA:** Platí pro monitor se stojánkem. Zakoupíte-li jiný stojánek, postupujte podle návodu na instalaci příslušného stojáčku.

### Náklon, otočení

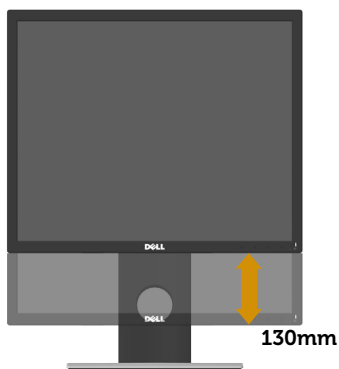
Díky stojáčku připevněnému k monitoru lze monitor naklánět a natáčet pro dosažení optimálního pozorovacího úhlu.



**POZNÁMKA:** Stojan je při expedici monitoru z výroby odmontován.

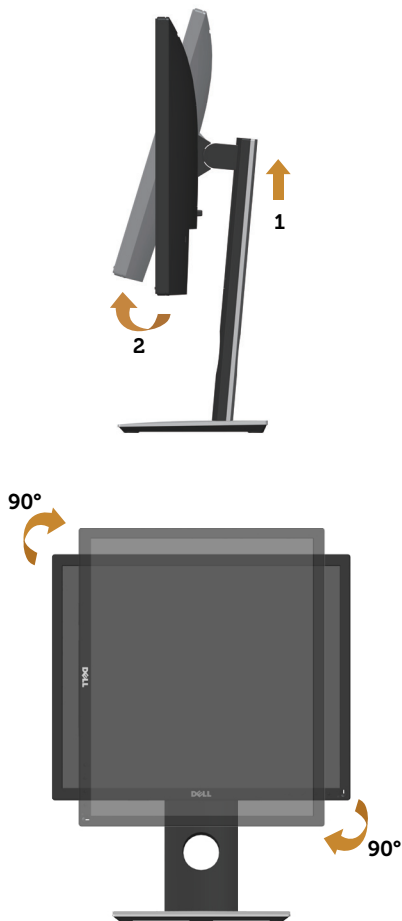
### Svislé vysunutí

**POZNÁMKA:** Stojan lze svisle vysunout o 130 mm. Obrázek níže ukazuje vysunutí stojanu.



## Otočení monitoru

Dříve než monitor otočíte, musí být svisle vysunut (**Svislé vysunutí**) a zcela nakloněn tak, aby nedošlo k nárazu do dolní hrany monitoru.



**POZNÁMKA:** K využití funkce otočení zobrazení (na výšku a na šířku) u počítače Dell potřebujete aktualizovaný ovladač grafické karty, který není součástí dodávky monitoru. Chcete-li stáhnout ovladač grafické karty, přejděte na [www.dell.com/support](http://www.dell.com/support), v části **Download (Ke stažení)** vyhledejte položku **Video Drivers (Ovladače videa)** a vyhledejte nejnovější aktualizace ovladačů grafických karet.

**POZNÁMKA:** V režimu Portrait View Mode (Na výšku) může dojít ke snížení výkonnosti v graficky náročných aplikacích (3D hry atd.).

# Odstraňování problémů

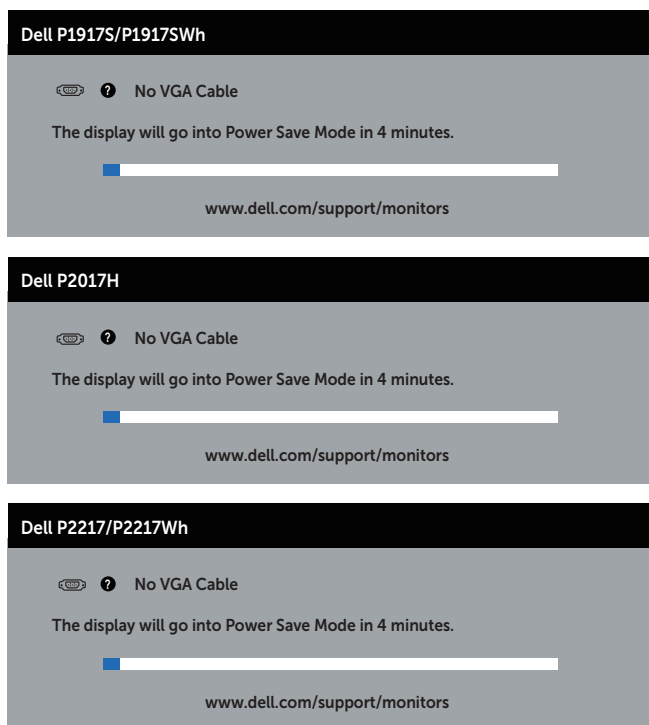
**⚠ VAROVÁNÍ:** Před prováděním postupů v této části si přečtěte [Bezpečnostní pokyny](#).

## Automatický test

Tento monitor obsahuje funkci auto-test, která umožňuje zkontrolovat správnou funkci displeje. Pokud jsou monitor a počítač správně zapojeny ale jeho obrazovka zůstane tmavá, spusťte funkci autotest displeje provedením následujícího postupu:

1. Vypněte počítač i monitor.
2. Odpojte všechny kabely videa od monitoru. Tímto způsobem se to monitoru nemusí týkat.
3. Zapněte monitor.


Pokud monitor funguje správně, rozpozná absenci signálu a zobrazí se jedna z následujících zpráv. V režimu automatického testu zůstane indikátor LED svítit bíle.





nebo

#### Dell P1917S/P1917SWH


 ? No HDMI Cable

The display will go into Power Save Mode in 4 minutes.



[www.dell.com/support/monitors](http://www.dell.com/support/monitors)

#### Dell P2017H


 ? No HDMI Cable

The display will go into Power Save Mode in 4 minutes.

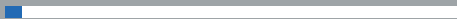


[www.dell.com/support/monitors](http://www.dell.com/support/monitors)

#### Dell P2217/P2217WH

 ? No HDMI Cable


The display will go into Power Save Mode in 4 minutes.



[www.dell.com/support/monitors](http://www.dell.com/support/monitors)

nebo

#### Dell P1917S/P1917SWH


 ? No DP Cable

The display will go into Power Save Mode in 4 minutes.

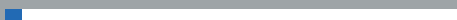


[www.dell.com/support/monitors](http://www.dell.com/support/monitors)

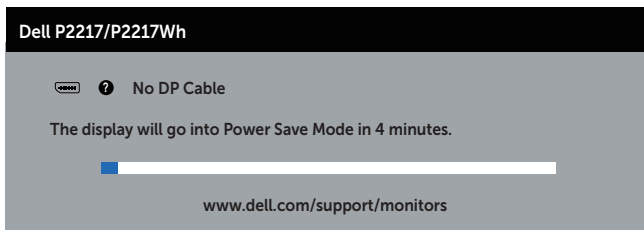
#### Dell P2017H


 ? No DP Cable

The display will go into Power Save Mode in 4 minutes.



[www.dell.com/support/monitors](http://www.dell.com/support/monitors)




 **POZNÁMKA:** Toto dialogové okno se rovněž zobrazí při normálním provozu systému, pokud je odpojen nebo poškozen videokabel.

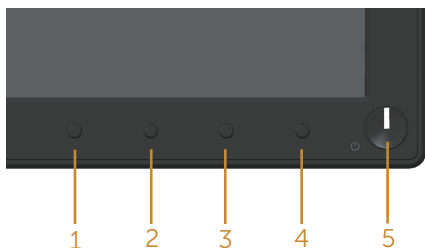
4. Vypněte monitor a znovu zapojte videokabel. Pak zapněte počítač i monitor.

Pokud se po znovupřipojení kabelů obrazovka monitoru nerozsvítí, zkontrolujte grafickou kartu a počítač.

## Integrovaná diagnostika

Tento monitor je vybaven integrovaným diagnostickým nástrojem, který pomáhá stanovit, zda zjištěnou abnormálností obrazovky způsobuje problém monitoru nebo počítače a grafické karty.

 **POZNÁMKA:** Integrovanou diagnostiku lze spustit pouze, když je odpojen kabel videa a když se monitor nachází v režimu automatického testu.



Pokyny pro spuštění integrované diagnostiky:

1. Zkontrolujte, zda je obrazovka čistá (žádné částičky prachu na povrchu obrazovky).
2. Odpojte kabel(y) videa od zadní strany počítače nebo monitoru. Monitor poté přejde do režimu automatického testu.
3. Stiskněte a podržte tlačítko 1 po dobu 5 sekund. Zobrazí se šedá obrazovka.
4. Pečlivě zkontrolujte, zda se na obrazovce nenacházejí abnormálnosti.
5. Stiskněte znovu tlačítko 1 na předním panelu. Barva obrazovky se změní na červenou.
6. Zkontrolujte, zda se na obrazovce nacházejí nějaké abnormality.
7. Zopakujte kroky 5 a 6 a zkontrolujte zobrazení na zelené, modré, černé a bílé obrazovce a na obrazovce s textem.

Po zobrazení obrazovky s textem je test dokončen. Operaci ukončíte dalším stisknutím tlačítka 1.

Pokud pomocí integrovaného diagnostického nástroje nezjistíte na obrazovce žádné abnormality, monitor funguje správně. Zkontrolujte grafickou kartu a počítač.

# Obecné problémy

Následující tabulka obsahuje všeobecné informace o obecných problémech s monitorem a možná řešení:

Obvyklé příznaky	Možná řešení
Žádné video / LED napájení nesvítí	<ul style="list-style-type: none"><li>• Zkontrolujte, zda je kabel videa řádně a bezpečně připojen k monitoru a k počítači.</li><li>• Pomocí jiného elektrického spotřebiče ověřte, zda elektrická zásuvka funguje správně.</li><li>• Zkontrolujte, zda je vybrán správný vstupní zdroj v nabídce <a href="#">Input source (Vstupní zdroj)</a>.</li></ul>
Žádné video / LED napájení svítí	<ul style="list-style-type: none"><li>• Zvyšte jas a kontrast pomocí nabídky OSD.</li><li>• Proveďte automatický test monitoru.</li><li>• Zkontrolujte, zda nejsou v konektoru kabelu videa ohnuté nebo prasklé kolíky.</li><li>• Spusťte integrovanou diagnostiku.</li><li>• Zkontrolujte, zda je vybrán správný vstupní zdroj v nabídce <a href="#">Input source (Vstupní zdroj)</a>.</li></ul>
Slabé zaostření	<ul style="list-style-type: none"><li>• Eliminujte prodlužovací kabely videa.</li><li>• Obnovte Factory Settings (Tovární nastavení) (<b>Factory Reset (Obnova továrních nastavení)</b>) monitoru.</li><li>• Změňte rozlišení videa na správný poměr stran .</li></ul>
Kolísající/roztřesené video	<ul style="list-style-type: none"><li>• Obnovte Factory Settings (Tovární nastavení) (<b>Factory Reset (Obnova továrních nastavení)</b>) monitoru.</li><li>• Zkontrolujte podmínky prostředí.</li><li>• Přemístěte monitor a vyzkoušejte jej v jiné místnosti.</li></ul>
Chybějící pixely	<ul style="list-style-type: none"><li>• Zapněte a vypněte napájení.</li><li>• Trvale tmavý obrazový bod představuje přirozený defekt, ke kterému může u technologie LCD dojít.</li><li>• Další informace o zásadách dodržování kvality monitorů Dell a o zásadách týkajících se obrazových bodů viz stránka podpory společnosti Dell na adrese <a href="http://www.dell.com/support/monitors">www.dell.com/support/monitors</a>.</li></ul>
Zaseklé pixely	<ul style="list-style-type: none"><li>• Zapněte a vypněte napájení.</li><li>• Trvale tmavý obrazový bod představuje přirozený defekt, ke kterému může u technologie LCD dojít.</li><li>• Další informace o zásadách dodržování kvality monitorů Dell a o zásadách týkajících se obrazových bodů viz stránka podpory společnosti Dell na adrese <a href="http://www.dell.com/support/monitors">www.dell.com/support/monitors</a>.</li></ul>
Potíže s jasnem	<ul style="list-style-type: none"><li>• Obnovte Factory Settings (Tovární nastavení) (<b>Factory Reset (Obnova továrních nastavení)</b>) monitoru.</li><li>• Prostřednictvím nabídky OSD upravte nastavení jasu a kontrastu.</li></ul>
Geometrické zkreslení	<ul style="list-style-type: none"><li>• Obnovte Factory Settings (Tovární nastavení) (<b>Factory Reset (Obnova továrních nastavení)</b>) monitoru.</li><li>• Pomocí OSD upravte vodorovnou a svislou polohu.</li></ul>

Vodorovné/svislé čáry	<ul style="list-style-type: none"> <li>• Obnovte Factory Settings (Tovární nastavení) (<b>Factory Reset (Obnova továrních nastavení)</b>) monitoru.</li> <li>• Proveďte automatický test monitoru a ověřte, zda se tyto čáry zobrazují rovněž v tomto testu.</li> <li>• Zkontrolujte, zda nejsou v konektoru kabelu videa ohnuté nebo prasklé kolíky.</li> <li>• Spustte integrovanou diagnostiku.</li> </ul>
Problémy se synchronizací	<ul style="list-style-type: none"> <li>• Obnovte Factory Settings (Tovární nastavení) (<b>Factory Reset (Obnova továrních nastavení)</b>) monitoru.</li> <li>• Proveďte automatický test monitoru a ověřte, zda se nečitelná obrazovka zobrazuje v tomto režimu.</li> <li>• Zkontrolujte, zda nejsou v konektoru kabelu videa ohnuté nebo prasklé kolíky.</li> <li>• Restartujte počítač v <i>bezpečném režimu</i>.</li> </ul>
Záležitosti týkající se bezpečnosti	<ul style="list-style-type: none"> <li>• Neprovádějte žádné kroky pro odstranění problémů.</li> <li>• Ihned kontaktujte společnost Dell.</li> </ul>
Občasné potíže	<ul style="list-style-type: none"> <li>• Zkontrolujte, zda je kabel videa řádně a bezpečně připojen k monitoru a k počítači.</li> <li>• Obnovte Factory Settings (Tovární nastavení) (<b>Factory Reset (Obnova továrních nastavení)</b>) monitoru.</li> <li>• Proveďte automatický test monitoru a ověřte, zda k občasnému problému dochází v tomto režimu.</li> </ul>
Výpadek barvy	<ul style="list-style-type: none"> <li>• Proveďte automatický test monitoru.</li> <li>• Zkontrolujte, zda je kabel videa řádně a bezpečně připojen k monitoru a k počítači.</li> <li>• Zkontrolujte, zda nejsou v konektoru kabelu videa ohnuté nebo prasklé kolíky.</li> </ul>
Nesprávná barva	<ul style="list-style-type: none"> <li>• V závislosti na aplikaci změňte <b>Color Setting Mode (Režim nastavení barev)</b> v části <b>Color Settings (Nastavení barev)</b> nabídky OSD na <b>Graphics (Obrázky)</b> nebo <b>Video</b>.</li> <li>• Vyzkoušejte různé <b>Preset Modes (Režimy předvoleb)</b> v nastavení <b>Color (Barva)</b> nabídky OSD. Upravte hodnotu <b>R/G/B</b> v části <b>Custom Color (Vlastní barva)</b> v nastavení <b>Color (Barva)</b> nabídky OSD.</li> <li>• Změňte <b>Input Color Format (Vstupní formát barev)</b> na <b>RGB</b> nebo <b>YPbPr</b> v části <b>Color (Barva)</b> nabídky OSD.</li> <li>• Spustte integrovanou diagnostiku.</li> </ul>
Ulpívání statického obrazu ponechaného příliš dlouho na monitoru	<ul style="list-style-type: none"> <li>• Vždy, když monitor nepoužíváte, vypněte jej pomocí funkce Power Management (Řízení spotřeby) (další informace viz <a href="#">Režimy řízení napájení</a>).</li> <li>• Nebo použijte dynamicky se měnící spořič obrazovky.</li> </ul>
Zdvojený nebo překrývaný obraz	<ul style="list-style-type: none"> <li>• Změňte nastavení <b>Response Time (Doba odezvy)</b> v položce nabídky OSD <b>Display (Zobrazení)</b> na <b>Fast (Rychlá)</b> nebo <b>Normal (Normální)</b> v závislosti na způsobu použití.</li> </ul>

## Specifické problémy s produktem

Specifické příznaky	Možná řešení
Obraz obrazovky je příliš malý	<ul style="list-style-type: none"><li>• Zkontroluje nastavení <b>Aspect Ratio (Poměr stran)</b> v části <b>Display (Zobrazení)</b> nabídky OSD.</li><li>• Obnovte Factory Settings (Tovární nastavení) (<b>Factory Reset (Obnova továrních nastavení)</b>) monitoru.</li></ul>
Nelze upravovat nastavení monitoru pomocí tlačítek na bočním panelu	<ul style="list-style-type: none"><li>• Vypněte monitor, odpojte napájecí kabel, znovu připojte napájecí kabel a potom zapněte monitor.</li><li>• Zkontrolujte, zda je zamknutá nabídka OSD. Pokud je zamčena, odemkněte ji stiskem a přidržením tlačítka nad vypínačem na 6 s. (Další informace viz část <a href="#">Lock (Zámek)</a>).</li></ul>
Žádný vstupní signál při stisknutí libovolného ovládacího prvku	<ul style="list-style-type: none"><li>• Zkontrolujte zdroj signálu. Pohybem myši nebo stisknutím libovolné klávesy na klávesnici zkontrolujte, zda se počítač nenachází v pohotovostním režimu nebo v režimu spánku.</li><li>• Zkontrolujte, zda je kabel videa řádně připojen. Podle potřeby kabel videa odpojte a znovu připojte.</li><li>• Resetujte počítač nebo přehrávač videa.</li></ul>
Obraz nevyplňuje celou obrazovku	<ul style="list-style-type: none"><li>• Vzhledem k rozdílným formátům videa (poměr stran videa) disků DVD se může obraz na monitoru zobrazovat na celou obrazovku.</li><li>• Spustte integrovanou diagnostiku.</li></ul>

# Specifické problémy s rozhraním Universal serial bus (USB)

Specifické příznaky	Možná řešení
Rozhraní USB nefunguje	<ul style="list-style-type: none"><li>• Zkontrolujte, zda je monitor zapnutý.</li><li>• Znovu připojte USB kabel k počítači.</li><li>• Znovu připojte konektor USB pro periferní zařízení.</li><li>• Vypněte a znovu zapněte napájení monitoru.</li><li>• Restartujte počítač.</li><li>• Některá zařízení USB jako třeba přenosné pevné disky mají větší odběr proudu - připojte je přímo k počítači.</li></ul>
Rozhraní Super Speed USB 3.0 je pomalé	<ul style="list-style-type: none"><li>• Zkontrolujte, zda počítač podporuje USB 3.0.</li><li>• Některé počítače jsou vybaveny porty USB 3.0, USB 2.0 a USB 1.1. Použijte správný USB port.</li><li>• Použijte správný USB port.</li><li>• Znovu připojte USB kabel k počítači.</li><li>• Znovu připojte konektor USB pro periferní zařízení.</li><li>• Restartujte počítač.</li></ul>
Po připojení zařízení USB 3.0 přestanou fungovat bezdrátové USB periférie	<ul style="list-style-type: none"><li>• Zvětšete vzdálenost mezi periferními zařízeními USB 3.0 a bezdrátovým přijímačem USB.</li><li>• Umístěte bezdrátový USB přijímač co nejbližší k bezdrátovým USB perifériím.</li><li>• Použijte prodlužovací kabel USB a umístěte bezdrátový USB přijímač co nejdále od portu USB 3.0.</li></ul>

# Příloha

---

## VAROVÁNÍ: Bezpečnostní pokyny

 **VAROVÁNÍ:** Použití ovládacích prvků, změn nastavení nebo postupů jiným způsobem, než jak je určeno v této dokumentaci, může způsobit úrazy vysokým napětím, elektrickým proudem nebo mechanickými vlivy.

Bezpečnostní pokyny viz *Informace o bezpečnosti, prostředí a předpisech (SERI)*.


## Sdělení komise FCC (pouze USA) a informace o dalších předpisech

Sdělení komise FCC a další regulační informace viz webové stránky pro dodržování předpisů na adrese [www.dell.com/regulatory\\_compliance](http://www.dell.com/regulatory_compliance).

## Kontaktování společnosti Dell

**Kontaktování společnosti Dell ohledně odbytu, technické pomoci nebo služeb pro zákazníky:**

1. Přejděte na web [www.dell.com/contactdell](http://www.dell.com/contactdell).
2. V rozevírací nabídce **Choose A Country/Region (Volba země/regionu)** v dolní části stránky ověřte, zda je vaše země uvedena v seznamu.
3. Podle vašeho požadavku vyberte příslušný odkaz na servis nebo podporu nebo zvolte způsob kontaktování společnosti Dell, který vám vyhovuje. Společnost Dell poskytuje řadu možností podpory a služeb online a prostřednictvím telefonu. Dostupnost se liší podle země a výrobku a je možné, že některé služby nebudou ve vaší oblasti k dispozici.

 **POZNÁMKA:** Pokud nemáte k dispozici připojení k Internetu, můžete vyhledat kontaktní informace na faktuře, ústřížku k balení, účtence nebo v katalogu produktů Dell.