

Instrukcja użytkownika

**Dell P1917S/P1917SWh/P2017H/P2217/
P2217Wh**

Nr modelu: P1917S/P1917SWh/P2017H/P2217/P2217Wh

**Model - zgodność z przepisami: P1917Sc/P1917Sf/P2017Hc/
P2217c/P2217t**



Uwagi, ostrzeżenia, przestrogi



UWAGA: UWAGA oznacza ważną informację, która może pomóc w lepszym wykorzystaniu komputera.



PRZESTROGA: PRZESTROGA oznacza potencjalne niebezpieczeństwo uszkodzenia lub utraty danych, w przypadku nie zastosowania się do instrukcji.



OSTRZEŻENIE: OSTRZEŻENIE oznacza potencjalną możliwość wystąpienia uszkodzenia własności, obrażeń osób lub śmierci.

**Informacje w tym dokumencie mogą zostać zmienione bez powiadomienia.
© 2016–2020 Dell Inc. Wszelkie prawa zastrzeżone.**

Odtwarzanie tych materiałów w jakikolwiek sposób, bez pisemnego pozwolenia Dell Inc., jest zabronione.

Znaki towarowe użyte w tym tekście: *Dell* i logo *DELL*, to znaki towarowe Dell Inc.; *Microsoft* i *Windows* to zastrzeżone znaki towarowe lub znaki towarowe Microsoft Corporation w Stanach Zjednoczonych i/lub w innych krajach; *Intel* to zastrzeżony znak towarowy Intel Corporation w USA i innych krajach; ATI to znak handlowy Advanced Micro Devices, Inc. ENERGY STAR to zastrzeżony znak handlowy U.S. Environmental Protection Agency. Jako partner ENERGY STAR, firma Dell Inc. określiła, że ten produkt spełnia zalecenia ENERGY STAR dotyczące efektywności energetycznej.

W dokumencie mogą być użyte inne znaki towarowe i nazwy handlowe, w odniesieniu do jednostek roszczących sobie prawo do marki i nazw lub produktów tych jednostek. Dell Inc. nie rości sobie prawa do żadnych zastrzeżonych znaków towarowych i nazw handlowych, innych niż jej własne.

Spis treści


Informacje o monitorze	5
Zawartość opakowania	5
Właściwości produktu	7
Identyfikacja części i elementów sterowania	8
Dane techniczne monitora	12
Interfejs uniwersalnej magistrali szeregowej (USB)	26
Zgodność z Plug and Play	29
Polityka jakości i pikseli monitora LCD	29
Wskazówki dotyczące konserwacji	29
Ustawianie monitora	30
Montaż podstawy	30
Podłączanie monitora	32
Porządkowanie kabli	34
Odłączanie podstawy monitora	35
Montaż na ścianie (opcjonalnie)	36
Obsługa monitora	37
Włączanie zasilania monitora	37
Używanie elementów sterowania na panelu przednim	37

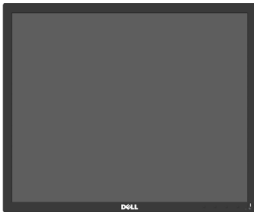


Korzystanie z menu ekranowego (OSD)	39
Ustawianie monitora.....	56
Używanie funkcji Nachylenie, Przekręcanie i Wysuwanie w pionie	57
Rozwiązywanie problemów	59
Autotest	59
Wbudowane testy diagnostyczne.....	62
Typowe problemy	63
Problemy charakterystyczne dla produktu.....	65
Problemy specyficzne dla interfejsu uniwersalnej magistrali szeregowej (USB).....	66
Dodatek	67
Uwagi FCC (tylko USA) i inne informacje dotyczące przepisów....	67
Kontaktowanie się z firmą Dell.....	67

Informacje o monitorze

Zawartość opakowania

Monitor jest dostarczany z pokazanymi poniżej komponentami. Upewnij się, że otrzymasz wszystkie komponenty i [Kontaktowanie się z firmą Dell](#), jeśli czegoś brakuje.

 **UWAGA:** Niektóre elementy mogą być opcjonalne i nie są dostarczane z danym monitorem. Niektóre funkcje lub multimedia mogą być niedostępne w niektórych krajach.

	Monitor (P1917S/P1917SWH)
	Monitor (P2017H/P2217/ P2217Wh)
	Wspornik podstawy

	<p>Podstawa</p>
	<p>Kabel zasilający (zależy od kraju)</p>
	<p>Kabel VGA</p>
	<p>Kabel DP</p>
	<p>Kabel USB 3.0 wysyłania danych (do obsługi portów USB monitora)</p>
	<ul style="list-style-type: none"> • Instrukcja szybkiej instalacji • Informacje dotyczące bezpieczeństwa i przepisów

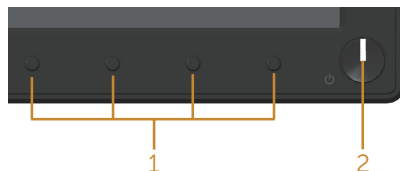
Właściwości produktu

Monitor płaskoekranowy **Dell P1917S/P1917SWH/P2017H/P2217/P2217WH** jest wyposażony w aktywną matrycę, tranzystory cienkowarstwowe (TFT), wyświetlacz ciekłokrystaliczny (LCD) i podświetlenie LED. Właściwości monitora:

- **P1917S/P1917SWH**: widoczny obszar wyświetlania 48,0 cm (18,9 cali) (mierzony po przekątnej). Rozdzielczość 1280 x 1024, plus pełnoekranowa obsługa niższych rozdzielczości.
- **P2017H**: widoczny obszar wyświetlania 49,5 cm (19,5 cala) (mierzony po przekątnej). Rozdzielczość 1600 x 900, plus pełnoekranowa obsługa niższych rozdzielczości.
- **P2217/P2217WH**: widoczny obszar wyświetlania 55,9 cm (22,0 cala) (mierzony po przekątnej). Rozdzielczość 1680 x 1050, plus pełnoekranowa obsługa niższych rozdzielczości.
- Obsługa plug and play, jeśli funkcja ta jest wspierana przez system.
- Złącza VGA, HDMI i DisplayPort.
- Wyposażony w 1 port USB wysyłania danych i 2 porty USB 2.0/2 porty USB 3.0 pobierania danych.
- Regulacje z użyciem menu ekranowego (OSD, On-Screen Display) ułatwiają konfigurację i optymalizację ekranu.
- Zabezpieczenie - gniazdo blokady.
- Funkcja nachylenia, przekręcania, regulacji wysokości i obrotu.
- Zdejmowana podstawa i rozstaw otworów montażowych w standardzie VESA™ (Video Electronics Standards Association) 100 mm zapewniają elastyczne rozwiązania montażu.
- 0,3 W - zużycie energii podczas oczekiwania w trybie uśpienia.
- Zapewnij optymalny komfort widzenia dzięki niemigoczącemu ekranowi i funkcji ComfortView, która minimalizuje emisję światła niebieskiego.

Identyfikacja części i elementów sterowania

Widok z przodu

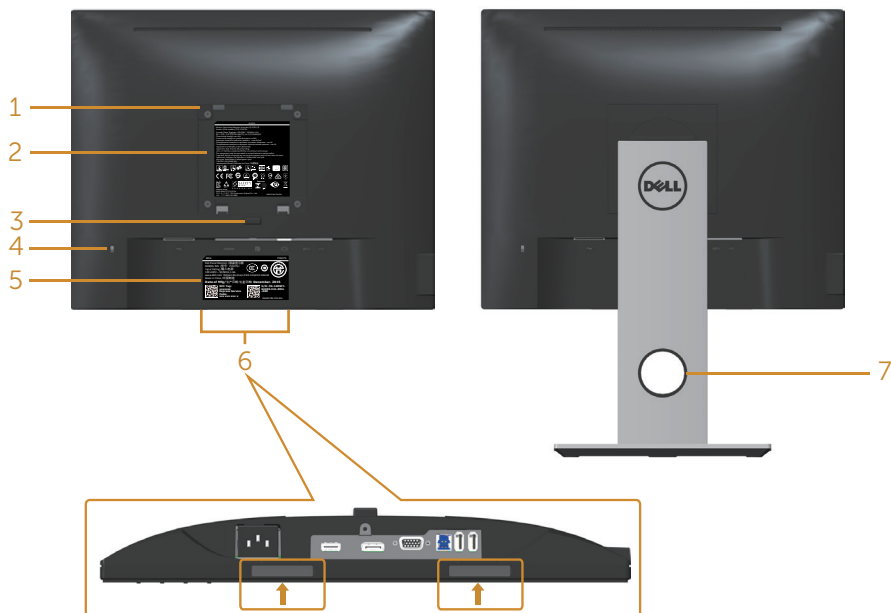


Elementy sterowania na panelu przednim

Etykieta	Opis
1	Przyciski funkcji (Dalsze informacje, patrz Obsługa monitora).
2	Przycisk włączenie/wyłączenie (ze wskaźnikiem LED)

UWAGA: Monitor wyposażony w bityszczącą ramkę należy ustawić w odpowiednim miejscu, ponieważ odbijające się od ramki światło otoczenia i jasne powierzchnie mogą utrudniać jego użytkowanie.

Widok od tyłu

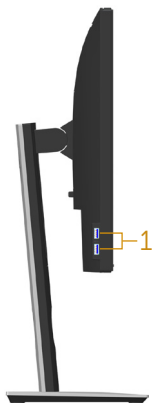


Widok od tyłu bez podstawy monitora

Widok od tyłu z podstawą monitora

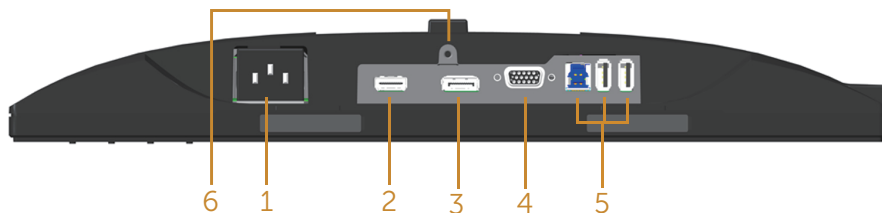
Etykieta	Opis	Zastosowanie
1	Otwory montażowe VESA (100 mm x 100 mm - za zamontowaną pokrywę VESA)	Monitor do montażu na ścianie wykorzystujący zestaw do montażu na ścianie zgodny z VESA (100 mm x 100 mm).
2	Etykieta zgodności z przepisami	Lista zgodności z przepisami.
3	Przycisk zwolnienia podstawy	Zwolnienie podstawy od monitora.
4	Gniazdo blokady zabezpieczenia	Zabezpieczenie monitora blokadą bezpieczeństwa (sprzedawana oddzielnie).
5	Etykieta z kodem kreskowym, numerem seryjnym i kodem serwisowym	Sprawdź tę etykietę, jeśli poszukujesz informacji o kontakcie z pomocą techniczną Dell.
6	Gniazda montażowe panelu Dell Soundbar	Do mocowania opcjonalnego panelu Dell Soundbar. UWAGA: Przed zamocowaniem panelu Dell Soundbar należy zdjąć plastikowy pasek zastępujący otwory montażowe.
7	Gniazdo prowadzenia kabli	Do organizacji przebiegu kabli, poprzez ich umieszczenie w gnieździe.

Widok z boku



Etykieta	Opis	Zastosowanie
1	Złącze USB pobierania danych	Stuży do podłączenia urządzeń USB. UWAGA: W celu skorzystania z tego portu należy podłączyć kabel USB (dostarczony z monitorem) do portu USB wysyłania danych w monitorze i komputerze.

Widok z dołu



Widok z dołu bez podstawy monitora

Etykieta	Opis	Zastosowanie
1	Gniazdo zasilania	Podłączenie kabla zasilania.
2	Gniazdo HDMI	Podłącz komputer za pomocą kabla HDMI (opcjonalnie).
3	Port DP	Podłącz komputer do monitora za pomocą kabla DP.
4	Gniazdo VGA	Podłącz komputer za pomocą kabla VGA.
5	Port USB (pobierania danych x2, wysyłania danych x1)	Podłącz do komputera kabel USB dostarczony z monitorem. Po podłączeniu kabla, można używać złączy USB z tyłu i na dole monitora.
6	Funkcja blokady podstawy	Do blokady podstawy w monitorze z użyciem śruby M3 x 6mm (niedostarczona).

Dane techniczne monitora

Model	P1917S/P1917SWh	P2017H
Typ ekranu	Aktywna matryca - TFT LCD	
Typ panelu	Technologia In-Plane Switching	
Widoczny obraz		
Przekątna	479,96 mm (18,90 cala)	494,11 mm (19,45 cala)
Poziomo, obszar aktywny	374,78 mm (14,76 cala)	433,92 mm (17,08 cala)
Pionowo, obszar aktywny	299,83 mm (11,80 cala)	236,34 mm (9,30 cala)
Obszar	1123,70 cm ² (174,17 cala ²)	1025,53 cm ² (158,96 cala ²)
Podziałka pikseli	0,293 mm x 0,293 mm	0,271 mm x 0,263 mm
Liczba pikseli na cal (PPI)	86	94
Kąt widzenia (w pionie/w poziomie)	178° (pionowo), typowy 178° (poziomo), typowy	
Jasność	250 cd/m ² (typowe)	
Współczynnik kontrastu	1000: 1 (typowy) 4 miliony: 1 (dynamiczny)	
Współczynnik proporcji	5:4	16:9
Powłoka ekranu	Antyrefleksyjna o twardości 3H	
Podświetlenie	System białego oświetlenia krawędziowego LED	
Czas odpowiedzi	6 ms (szary do szarego – tryb szybki) 8 ms (typowy – tryb normalny)	
Głębokość kolorów	16,7 mln kolorów	
Obsługa kolorów	84% (CIE 1976), 72% (CIE 1931)	
Wbudowane urządzenia	Koncentrator USB 3.0 Super-Speed (1x port USB 3.0 wysyłania danych, 2x port USB 3.0 pobierania danych i 2x port USB 2.0 pobierania danych)	
Zgodność z oprogramowaniem Dell Display Manager	Tak	
Złącza	1x DP (wer 1.2) 1x HDMI (wer 1.4) 1x VGA 1x port USB 3.0 – wysyłanie danych 2x port USB 3.0 – bok 2x port USB 2.0 – dół	

Szerokość obramowania (krawędź monitora do obszaru aktywnego)	16,9 mm (górze) 15,4 mm (lewa/prawa strona) 17,6 mm (dół)	18,1mm (górze) 13,8mm (lewa/prawa strona) 18,8mm (dół)
Zabezpieczenia	Gniazdo blokady bezpieczeństwa (blokada kablowa sprzedawana oddzielnie)	
Regulacje	Regulacja wysokości podstawy (130 mm) Nachylenie (5°/21°) Przekręcenie (45°) Pivot (90°)	

Model	P2217/P2217Wh
Typ ekranu	Aktywna matryca - TFT LCD
Typ panelu	Twisted Nematic
Widoczny obraz	
Przekątna	558,68 mm (22,00 cala)
Poziomo, obszar aktywny	473,76 mm (18,65 cala)
Pionowo, obszar aktywny	296,10 mm (11,66 cala)
Obszar	1402,80 cm ² (217,43 cala ²)
Podziałka pikseli	0,282 mm x 0,282 mm
Liczba pikseli na cal (PPI)	90
Kąt widzenia (w pionie/w poziomie)	160° (pionowo), typowy 170° (poziomo), typowy
Jasność	250 cd/m (typowe)
Współczynnik kontrastu	1000: 1 (typowy) 4 miliony: 1 (dynamiczny)
Współczynnik proporcji	16:10
Powłoka ekranu	Antyrefleksyjna o twardości 3H
Podświetlenie	System białego oświetlenia krawędziowego LED
Czas odpowiedzi	5 ms (czarny do białego)
Głębokość kolorów	16,7 mln kolorów
Obsługa kolorów	84% (CIE 1976), 72% (CIE 1931)
Wbudowane urządzenia	Koncentrator USB 3.0 Super-Speed (1x port USB 3.0 wysyłania danych, 2x port USB 3.0 pobierania danych i 2x port USB 2.0 pobierania danych)
Zgodność z oprogramowaniem Dell Display Manager	Tak
Złącza	1x DP (wer 1.2) 1x HDMI (wer 1.4) 1x VGA 1x port USB 3.0 – wysyłanie danych 2x port USB 3.0 – bok 2x port USB 2.0 – dół

Szerokość obramowania (krawędź monitora do obszaru aktywnego)	16,8mm (górze) 14,8mm (lewa/prawa strona) 17,5mm (dół)
Zabezpieczenia	Gniazdo blokady bezpieczeństwa (blokada kablowa sprzedawana oddzielnie)
Regulacje	Regulacja wysokości podstawy (130 mm) Nachylenie (5°/21°) Przekręcenie (45°) Pivot (90°)

Dane techniczne rozdzielczości

Model	P1917S/P1917SWh	P2017H	P2217/P2217Wh
Zakres skanowania poziomie	30 kHz do 81 kHz (automatyczne)	30 kHz do 83 kHz (automatyczne)	
Zakres skanowania w pionie	56 Hz do 76 Hz (automatyczne)		
Maksymalna wstępnie ustawiona rozdzielczość	1280 x 1024 przy 60 Hz	1600 x 900 przy 60 Hz	1680 x 1050 przy 60 Hz

Obsługiwane tryby wideo

Model	P1917S/P1917SWh/P2017H/P2217/P2217Wh
Możliwości wyświetlania wideo (odtworzenie VGA, HDMI i DP)	480i, 480p, 576i, 576p, 720p, 1080i, 1080p

Wstępnie ustawione tryby wyświetlania

P1917S/P1917SWH

Tryb wyświetlania	Częstotliwość pozioma (kHz)	Częstotliwość pionowa (Hz)	Zegar pikseli (MHz)	Polaryzacja synchronizacji (w poziomie/w pionie)
VESA, 720 x 400	31,5	70,1	28,3	-/+
VESA, 640 x 480	31,5	60,0	25,2	-/-
VESA, 640 x 480	37,5	75,0	31,5	-/-
VESA, 800 x 600	37,9	60,3	40,0	+/+
VESA, 800 x 600	46,9	75,0	49,5	+/+
VESA, 1024 x 768	48,4	60,0	65,0	-/-
VESA, 1024 x 768	60,0	75,0	78,8	+/+
VESA, 1152 x 864	67,5	75,0	108,0	+/+
VESA, 1280 x 1024	64,0	60,0	108,0	+/+
VESA, 1280 x 1024	80,0	75,0	135,0	+/+

P2017H

Tryb wyświetlania	Częstotliwość pozioma (kHz)	Częstotliwość pionowa (Hz)	Zegar pikseli (MHz)	Polaryzacja synchronizacji (w poziomie/w pionie)
VESA, 720 x 400	31,5	70,1	28,3	-/+
VESA, 640 x 480	31,5	60,0	25,2	-/-
VESA, 640 x 480	37,5	75,0	31,5	-/-
VESA, 800 x 600	37,9	60,3	40,0	+/+
VESA, 800 x 600	46,9	75,0	49,5	+/+
VESA, 1024 x 768	48,4	60,0	65,0	-/-
VESA, 1024 x 768	60,0	75,0	78,8	+/+
VESA, 1152 x 864	67,5	75,0	108,0	+/+
VESA, 1600 x 900	60,0	60,0	108,0	+/+

P2217/P2217Wh

Tryb wyświetlania	Częstotliwość pozioma (kHz)	Częstotliwość pionowa (Hz)	Zegar pikseli (MHz)	Polaryzacja synchronizacji (w poziomie/w pionie)
VESA, 720 x 400	31,5	70,1	28,3	-/+
VESA, 640 x 480	31,5	60,0	25,2	-/-
VESA, 640 x 480	37,5	75,0	31,5	-/-
VESA, 800 x 600	37,9	60,3	40,0	+/+
VESA, 800 x 600	46,9	75,0	49,5	+/+
VESA, 1024 x 768	48,4	60,0	65,0	-/-
VESA, 1024 x 768	60,0	75,0	78,8	+/+
VESA, 1152 x 864	67,5	75,0	108,0	+/+
VESA, 1280 x 1024	64,0	60,0	108,0	+/+
VESA, 1280 x 1024	80,0	75,0	135,0	+/+
VESA, 1680 x 1050	65,29	60,0	146,25	-/+

Parametry elektryczne

Model	P1917S/P1917SWH/P2017H/P2217/P2217Wh
Sygnaty wejścia wideo	<ul style="list-style-type: none">• Analogowy RGB, 0,7 V +/-5%, biegunowość dodatnia przy impedancji wejściowej 75 omów• HDMI 1.4, 600 mV dla każdej linii różnicowej, impedancja wejściowa 100 omów na parę różnicową• DisplayPort 1.2**, 600 mV dla każdej linii różnicowej, impedancja wejściowa 100 omów na parę różnicową
Napięcie/częstotliwość/prąd wejścia prądu przemiennego	Prąd zmienny 100 V do 240 V/50 Hz lub 60 Hz \pm 3 Hz / 1,5A (typowa)
Prąd rozruchowy	<ul style="list-style-type: none">• 120 V: 30 A (Maks.) przy 0°C (rozruch zimny)• 240 V: 60 A (Maks.) przy 0°C (rozruch zimny)

Charakterystyki fizyczne

Model	P1917S/P1917SWH	P2017H	P2217/P2217Wh
Typ kabla sygnałowego	<ul style="list-style-type: none"> • Cyfrowy:odłączany, HDMI, 19-stykowy. • Cyfrowy:odłączany, DP, 20-stykowy. • Analogowy:odłączany, D-Sub, 15-pinowy • Uniwersalna magistrala szeregową (USB): USB, 9-stykowy 		
Wymiary (z podstawą)			
Wysokość (wysun.)	499,3 mm (19,66 cala)	468,8 mm (18,46 cala)	497,4 mm (19,58 cala)
Wysokość (wsun.)	369,3 mm (14,54 cala)	338,8 mm (13,34 cala)	367,4 mm (14,46 cala)
Szerokość	405,6 mm (15,97 cala)	461,5 mm (18,17 cala)	503,4 mm (19,82 cala)
Głębokość	180,0 mm (7,09 cala)	180,0 mm (7,09 cala)	180,0 mm (7,09 cala)
Wymiary (bez podstawy)			
Wysokość	334,3 mm (13,16 cala)	273,2 mm (10,76 cala)	330,4 mm (13,01 cala)
Szerokość	405,6 mm (15,97 cala)	461,5 mm (18,17 cala)	503,4 mm (19,82 cala)
Głębokość	50,3 mm (1,98 cala)	50,1 mm (1,97 cala)	50,3 mm (1,98 cala)
Wymiary podstawy			
Wysokość (wysun.)	400,8 mm (15,78 cala)	400,8 mm (15,78 cala)	400,8 mm (15,78 cala)
Wysokość (wsun.)	354,4 mm (13,95 cala)	354,4 mm (13,95 cala)	354,4 mm (13,95 cala)
Szerokość	242,6 mm (9,55 cala)	242,6 mm (9,55 cala)	242,6 mm (9,55 cala)
Głębokość	180,0 mm (7,09 cala)	180,0 mm (7,09 cala)	180,0 mm (7,09 cala)
Masa			
Masa z opakowaniem	6,61 kg (14,57 funta)	6,13 kg (13,51 funta)	7,03 kg (15,49 funta)
Masa z zamontowaną podstawą i kablami	5,13 kg (11,31 funta)	4,73 kg (10,42 funta)	5,33 kg (11,75 funta)
Masa bez zespołu podstawy (bez kabli)	2,60 kg (5,73 funta)	2,40 kg (5,29 funta)	3,00 kg (6,61 funta)
Masa zespołu podstawy	2,10 kg (4,63 funta)	2,10 kg (4,63 funta)	2,10 kg (4,63 funta)
Połysek ramki przedniej	2 - 4	2 - 4	2 - 4

Charakterystyki środowiskowe

Model	P1917S/ P1917SWh	P2017H	P2217/P2217Wh
Temperatura			
Działanie	0°C do 40°C (32°F do 104°F)		
Bez działania	<ul style="list-style-type: none"> Przechowywanie: -20°C do 60°C (-4°F do 140°F) Transport: -20°C do 60°C (-4°F do 140°F) 		
Wilgotność			
Działanie	10% do 80% (bez kondensacji)		
Bez działania	<ul style="list-style-type: none"> Przechowywanie: 10% do 90% (bez kondensacji) Transport: 10% do 90% (bez kondensacji) 		
Wysokość nad poziomem morza			
Działanie (maks.)	5.000 m (16.400 ft)		
Bez działania (maks.)	12.192 m (40.000 ft)		
Odprowadzanie ciepła	<ul style="list-style-type: none"> 129,7 BTU/godzinę (maksymalne) 	<ul style="list-style-type: none"> 133,1 BTU/godzinę (maksymalne) 	<ul style="list-style-type: none"> 136,6 BTU/godzinę (maksymalne)
	<ul style="list-style-type: none"> 47,8 BTU/godzinę (typowe) 	<ul style="list-style-type: none"> 44,4 BTU/godzinę (typowe) 	<ul style="list-style-type: none"> 51,2 BTU/godzinę (typowe)
Zgodność ze standardami			
P2217		P1917S/P1917SWh/P2217Wh	
<p>Monitor z certyfikatem Energy Star (za wyjątkiem Chin)</p> <p>Gdzie to właściwe, zarejestrowano w EPEAT. Rejestracja w EPEAT zależy od kraju. Sprawdź informacje o stanie rejestracji według kraju, pod adresem www.epeat.net.</p> <p>Wyświetlacz z certyfikatem TCO</p> <p>Monitor bez BFR/PVC (oprócz kabli zewnętrznych)</p> <p>Miernik energii pokazuje poziom energii zużywanej przez monitor w czasie rzeczywistym</p>		<p>Monitor z certyfikatem Energy Star</p> <p>Gdzie to właściwe, zarejestrowano w EPEAT. Rejestracja w EPEAT zależy od kraju. Sprawdź informacje o stanie rejestracji według kraju, pod adresem www.epeat.net.</p> <p>Wyświetlacz z certyfikatem TCO</p> <p>Monitor bez BFR/PVC (oprócz kabli zewnętrznych)</p> <p>Miernik energii pokazuje poziom energii zużywanej przez monitor w czasie rzeczywistym</p>	

Tryby zarządzania zasilaniem

Jeśli w komputerze zainstalowana jest karta graficzna lub oprogramowanie zgodne z VESA DPM™, monitor automatycznie redukuje zużycie energii, gdy nie jest używany. Określa się to jako tryb oszczędzania energii*. Jeśli komputer wykryje wejście z klawiatury, myszy lub innego urządzenia wejścia, automatycznie wznowi działanie. Następująca tabela pokazuje zużycie energii i sygnalizację tej funkcji automatycznego oszczędzania energii.

* Zerowe zużycie energii w trybie wyłączenia można uzyskać wyłącznie poprzez odłączenie kabla zasilającego od monitora.

P1917S/P1917SWH

Tryby VESA	Synchr. pozioma	Synchr. pionowa	Video	Wskaźnik zasilania	Zużycie energii
Normalne działanie	Aktywna	Aktywna	Aktywna	Biały	35 W (maksymalnie)** 13,3 W (typowe, bez obciążenia USB)
Tryb wył. aktywności	Nieaktywna	Nieaktywna	Wygaszony	Biały (Jarzenie)	Mniej niż 0,3 W
Wyłączenie	-	-	-	Wył.	Mniej niż 0,3 W

Zużycie energii P_{ON}	9,95 W
Całkowite zużycie energii (TEC)	31,99 kWh

P2017H

Tryby VESA	Synchr. pozioma	Synchr. pionowa	Video	Wskaźnik zasilania	Zużycie energii
Normalne działanie	Aktywna	Aktywna	Aktywna	Biały	39 W (maksymalnie)** 13 W (typowe, bez obciążenia USB)
Tryb wył. aktywności	Nieaktywna	Nieaktywna	Wygaszony	Biały (jarzenie)	Mniej niż 0,3 W
Wyłączenie	-	-	-	Wył.	Mniej niż 0,3 W

Zużycie energii P_{ON}	12,0 W
Całkowite zużycie energii (TEC)	42,3 kWh

P2217/P2217Wh

Tryby VESA	Synchr. pozioma	Synchr. pionowa	Video	Wskaźnik zasilania	Zużycie energii
Normalne działanie	Aktywna	Aktywna	Aktywna	Biały	37 W (maksymalnie)** 14,25 W (typowe, bez obciążenia USB)
Tryb wyt. aktywności	Nieaktywna	Nieaktywna	Wygaszony	Biały(Jarzenie)	Mniej niż 0,3 W
Wyłączenie	-	-	-	Wyt.	Mniej niż 0,3 W
Zużycie energii P_{ON}			11,62 W		
Całkowite zużycie energii (TEC)			37,1 kWh		

** Maksymalne zużycie energii z maks. luminancją i aktywnym USB.

Dokument ten pełni wyłącznie funkcję informacyjną i zawiera dane uzyskane w warunkach laboratoryjnych. Wydajność urządzenia może być inna w zależności od zakupionych programów, składników i urządzeń peryferyjnych; uaktualnienie podanych informacji nie jest zagwarantowane. W związku z tym klient nie powinien polegać na zapewnionych informacjach podczas podejmowania decyzji dotyczących tolerancji elektrycznych itp. Nie udziela się żadnych gwarancji, wyraźnych ani dorozumianych, w odniesieniu do dokładności lub kompletności.

 **UWAGA: P2217 posiada certyfikat ENERGY STAR (za wyjątkiem Chin).**
UWAGA: P1917S/P1917SWh/P2217Wh posiada certyfikat ENERGY STAR.



Produkt ten kwalifikuje się do programu ENERGY STAR w przypadku domyślnych ustawień fabrycznych, które można przywrócić za pomocą funkcji „Factory Reset” (Resetowanie do ustawień fabrycznych) w menu OSD. Zmiana domyślnych ustawień fabrycznych lub włączenie innych funkcji może zwiększyć zużycie energii, które może przekroczyć limity określone dla ENERGY STAR.

 **UWAGA:**

P_{on}: Zużycie energii w trybie włączenia zgodnie z Energy Star 8.0.

TEC: Całkowite zużycie energii w kWh zgodnie z Energy Star 8.0.

OSD działa wyłączenie w trybie normalnego działania. Po naciśnięciu dowolnego przycisku w trybie wyłączenia aktywności, wyświetlony zostanie następujący komunikat:

Dell P1917S/P1917SWH

  No VGA signal from your device.

Press any key on the keyboard or move the mouse to wake it up.

If there is no display, press the monitor button again to select the correct input source.

Dell P2017H

  No VGA signal from your device.

Press any key on the keyboard or move the mouse to wake it up.

If there is no display, press the monitor button again to select the correct input source.

Dell P2217/P2217WH

  No VGA signal from your device.

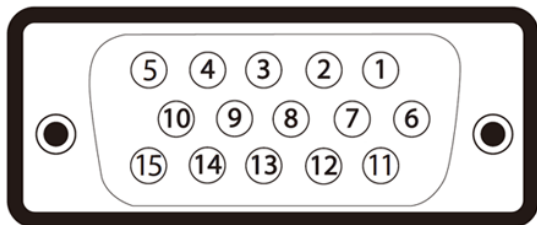
Press any key on the keyboard or move the mouse to wake it up.

If there is no display, press the monitor button again to select the correct input source.

Uaktywnij komputer i monitor w celu uzyskania dostępu do menu ekranowego.

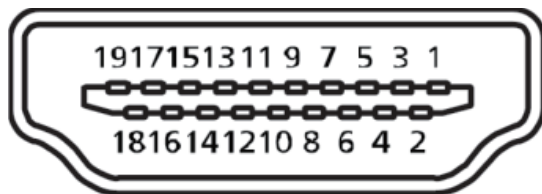
Przypisanie styków

Złącze VGA



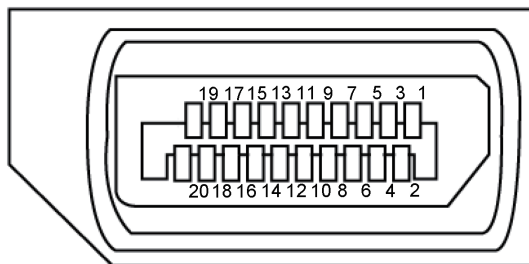
Numer styku	15-stykowa strona podłączonego kabla sygnałowego
1	Video-Czerwony
2	Video-Zielony
3	Video-Niebieski
4	GND
5	Autotest
6	GND-R
7	GND-G
8	GND-B
9	Komputer 5 V/3,3 V
10	GND-synchr.
11	GND
12	Dane DDC
13	Synchr. pozioma
14	Synchr. pionowa
15	Zegar DDC

Złącze HDMI



Numer styku	19-stykowa strona podłączonego kabla sygnałowego
1	T.M.D.S. Dane 2+
2	T.M.D.S. Dane 2 Ekran
3	T.M.D.S. Dane 2-
4	T.M.D.S. Dane 1+
5	T.M.D.S. Dane 1 Ekran
6	T.M.D.S. Dane 1-
7	T.M.D.S. Dane 0+
8	T.M.D.S. Dane 0 Ekran
9	T.M.D.S. Dane 0-
10	T.M.D.S. Zegar +
11	T.M.D.S. Ekran zegara
12	T.M.D.S. Zegar -
13	CEC
14	Zarezerwowane (normalnie zwarte na urządzeniu)
15	SCL
16	SDA
17	Masa DDC/CEC
18	Zasilanie +5V
19	Wykrywanie bez wyłączenia


Złącze DisplayPort



Numer styku	20-stykowa strona podłączonego kabla sygnałowego
1	ML3 (n)
2	GND
3	ML3 (p)
4	ML2 (n)
5	GND
6	ML2 (p)
7	ML1 (n)
8	GND
9	ML1 (p)
10	ML0 (n)
11	GND
12	ML0 (p)
13	GND
14	GND
15	AUX (p)
16	GND
17	AUX (n)
18	Wykrywanie bez wyłączenia
19	Re-PWR
20	+3,3 V DP_PWR

Interfejs uniwersalnej magistrali szeregowej (USB)

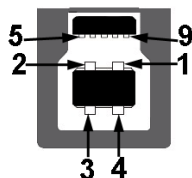
W rozdziale tym zawarto informacje o gniazdach USB dostępnych w monitorze.

 **UWAGA:** Monitor ten jest zgodny ze standardem USB 3.0 Super-Speed i USB 2.0 High-Speed.

Prędkość transferu	Prędkość przesyłania danych	Pobór mocy*
Super-speed	5 Gbps	4,5 W (maks., każde gniazdo)
High speed	480 Mbps	4,5 W (maks., każde gniazdo)
Full speed	12 Mbps	4,5 W (maks., każde gniazdo)

Prędkość transferu	Prędkość przesyłania danych	Pobór mocy*
High speed	480 Mbps	2,5 W (maks., każde gniazdo)
Full speed	12 Mbps	2,5 W (maks., każde gniazdo)
Low Speed	1,5 Mbps	2,5 W (maks., każde gniazdo)

Port USB 3.0 wysyłania danych



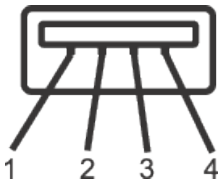
Numer styku	9-stykowa strona złącza
1	VCC
2	D-
3	D+
4	GND
5	SSTX-
6	SSTX+
7	GND
8	SSRX-
9	SSRX+

Port USB 3.0 pobierania danych



Numer styku	9-stykowa strona złącza
1	VCC
2	D-
3	D+
4	GND
5	SSRX-
6	SSRX+
7	GND
8	SSTX-
9	SSTX+

Port USB 2.0 pobierania danych



Numer styku	4-stykowa strona złącza
1	VCC
2	DMD
3	DPD
4	GND

Złącza USB

- 1x port USB 3.0 wysyłania danych — dół
- 2x port USB 2.0 pobierania danych — dół
- 2x port USB 3.0 pobierania danych — bok



UWAGA: Do obsługi połączenia USB 2.0 wymagany jest komputer zgodny ze standardem USB 2.0.



UWAGA: Interfejs USB monitora działa tylko wtedy, gdy monitor jest włączony lub jest w trybie oszczędzania energii. Jeżeli monitor zostanie wyłączony a następnie włączony, może potrwać kilka sekund zanim podłączone urządzenia peryferyjne powrócą do normalnego działania.

Zgodność z Plug and Play

Monitor można zainstalować w dowolnym systemie zgodnym z Plug and Play. Monitor automatycznie udostępnia dla komputera dane EDID (Extended Display Identification Data) poprzez protokoły DDC (Display Data Channel), dlatego system może wykonać automatyczną konfigurację i optymalizację ustawień. Większość instalacji monitorów jest automatyczna, w razie potrzeby możesz wybrać inne ustawienia. Aby uzyskać dalsze informacje dotyczące zmiany monitora, sprawdź [Obsługa monitora](#).


Polityka jakości i pikseli monitora LCD

Podczas procesu produkcji monitorów LCD, może się zdarzyć, że jeden lub więcej pikseli utrwali się w niezmiennym stanie, ale są one trudne do zauważenia i nie wpływają na jakość ani użyteczność monitora. Dalsze informacje o polityce jakości i pikseli monitora LCD, można sprawdzić na stronie pomocy technicznej Dell, pod adresem: www.dell.com/support/monitors.

Wskazówki dotyczące konserwacji

Czyszczenie monitora

 **OSTRZEŻENIE:** Przed czyszczeniem monitora należy odłączyć od gniazdka elektrycznego kabel zasilający monitora.

 **PRZESTROGA:** Przed czyszczeniem monitora należy przeczytać i zastosować się do [instrukcji bezpieczeństwa](#).


Podczas rozpakowywania, czyszczenia lub obsługi monitora należy przestrzegać poniższych zaleceń:

- W celu oczyszczenia ekranu antystatycznego, lekko zwilż wodą miękką, czystą szmatkę. Jeśli to możliwe należy używać specjalnych chusteczek do czyszczenia ekranu lub środków odpowiednich do czyszczenia powłok antystatycznych. Nie należy używać benzenu, rozcieńczalnika, amoniaku, ściernych środków czyszczących lub sprężonego powietrza.
- Do czyszczenia monitora należy używać lekko zwilżonej, ciepłej szmatki. Należy unikać używania jakichkolwiek detergentów, ponieważ niektóre detergenty pozostawiają na monitorze mleczny osad.
- Jeśli po rozpakowaniu monitora zauważony zostanie biały proszek należy wytrzeć go szmatką.
- Podczas obsługi monitora należy uważać, ponieważ zarysowanie monitorów w ciemnych kolorach, powoduje pozostawienie białych śladów, bardziej widocznych niż na monitorach w jasnych kolorach.
- Aby uzyskać najlepszą jakość obrazu na monitorze należy używać dynamicznie zmieniający wygaszacz ekranu i wyłączać monitor, gdy nie jest używany.

Ustawianie monitora

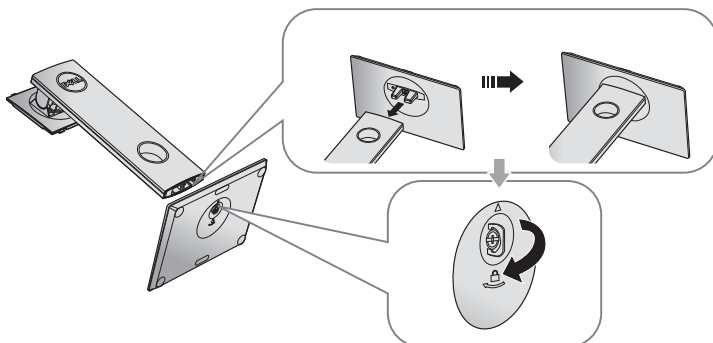
Montaż podstawy

 **UWAGA:** Po dostarczeniu monitora z fabryki, podstawa jest odłączona.

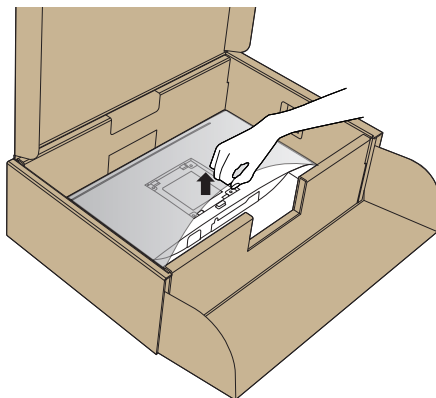
 **UWAGA:** Dotyczy to monitora z podstawą. Po zakupieniu innej podstawy należy sprawdzić odpowiedni podręcznik instalacji podstawy w celu uzyskania instrukcji instalacji.

Aby zamocować podstawę monitora:

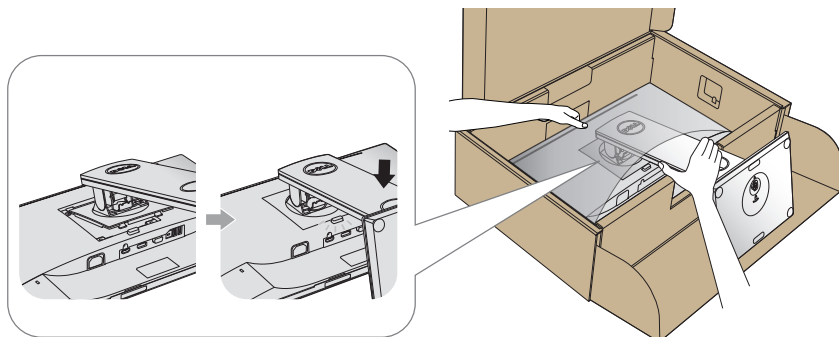
1. Wykonaj instrukcje zamieszczone na kłapkach kartonu, aby wyjąć podstawę z górnego zabezpieczenia.
2. Włóż występy podstawy do końca otworów we wsporniku podstawy.
3. Unieś uchwyt śruby i przekręć ją zgodnie z ruchem wskazówek zegara.
4. Po dokładnym dokręceniu śruby umieść jej uchwyt równo we wgłębieniu.




5. Unieś ostonę, jak pokazano na rysunku, aby odstąpić obszar VESA do montażu podstawy.



6. Zamocuj zespół podstawy na monitorze.
 - a. Dopasuj dwa zaczepy w górnej części podstawy do rowków z tyłu monitora.
 - b. Dociśnij podstawę do momentu zablokowania na miejscu.



7. Ustaw monitor w pozycji pionowej.

 **UWAGA:** Monitor należy podnosić z zachowaniem ostrożności, aby zapobiec jego wyslizgnięciu i upadkowi.

Podłączanie monitora

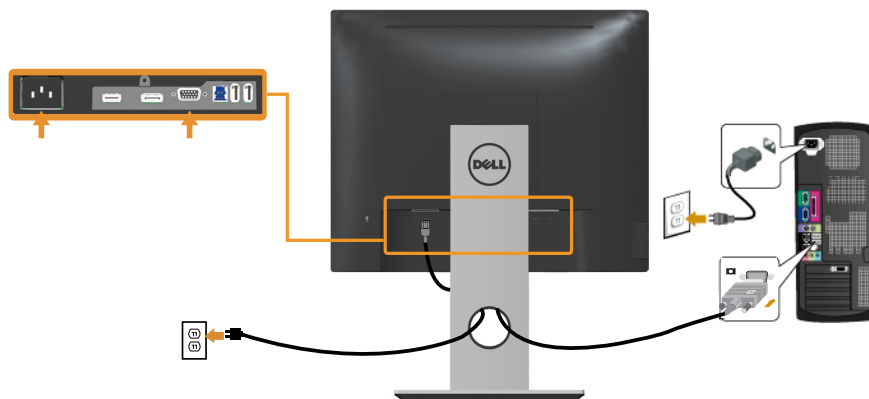
⚠ OSTRZEŻENIE: Przed rozpoczęciem jakichkolwiek procedur z tej części należy się zastosować do [Instrukcji bezpieczeństwa](#).

📎 UWAGA: Nie należy podłączać jednocześnie wszystkich kabli do komputera. Przed podłączeniem kabli do monitora zalecane jest ich przeprowadzenie przez otwór do zarządzania kablami.

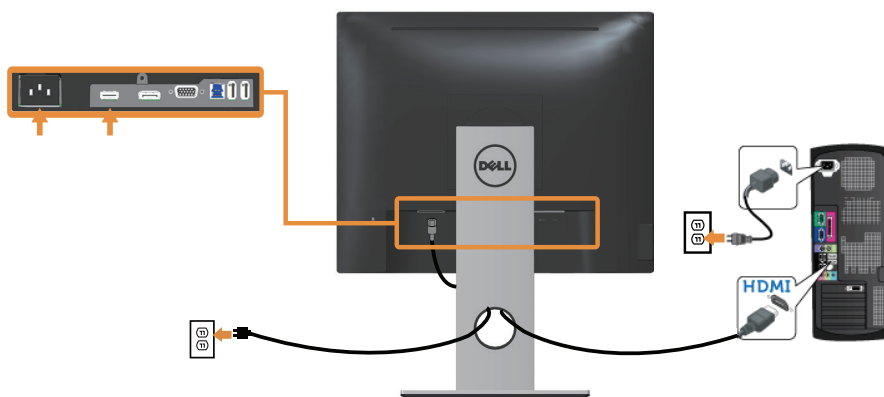
W celu podłączenia monitora do komputera:

1. Wyłącz komputer i odłącz kabel zasilający.
2. Podłącz kabel VGA, HDMI lub DP od monitora do komputera.

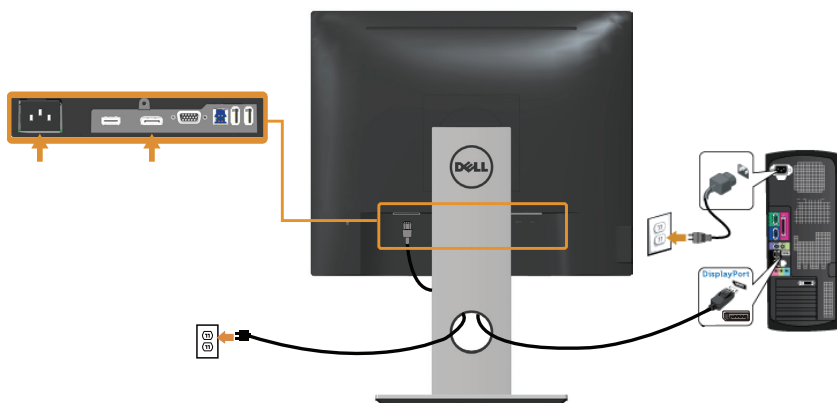
Podłączanie kabla VGA



Podłączanie kabla HDMI (opcjonalnie)



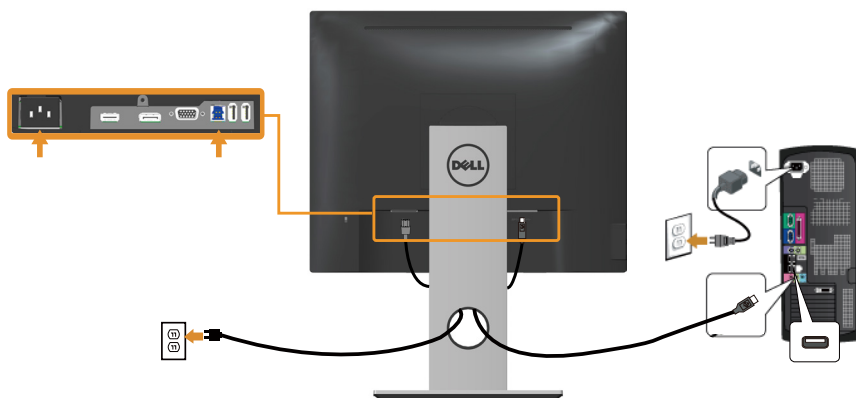
Podłączenie kabla DP



Podłączenie kabla USB 3.0

Po zakończeniu podłączenia kabla DP/HDMI należy wykonać poniższą procedurę, aby podłączyć kabel USB 3.0 do komputera i zakończyć konfigurację monitora:

1. Połącz gniazdo przesyłania danych USB 3.0 (dostarczonym kablem) z odpowiednim gniazdem USB 3.0 komputera. (Szczegółowe informacje można znaleźć w części [Widok z dołu](#)).
2. Podłącz urządzenia peryferyjne USB 3.0 do gniazd pobierania danych USB 3.0 monitora.
3. Podłącz kable zasilania komputera i monitora do najbliższych gniazdek sieciowych.
4. Włącz monitor i komputer.
Jeśli na monitorze wyświetlany jest obraz, oznacza to, że instalacja została ukończona. Jeśli obraz nie jest wyświetlany, zapoznaj się z częścią [Problemy specyficzne dla interfejsu uniwersalnej magistrali szeregowej \(USB\)](#).
5. Do ułożenia kabli skorzystaj ze szczeliny w podstawie monitora.





Porządkowanie kabli

Użyj gniazdo do prowadzenia kabli w celu uporządkowania kabli podłączonych do monitora.

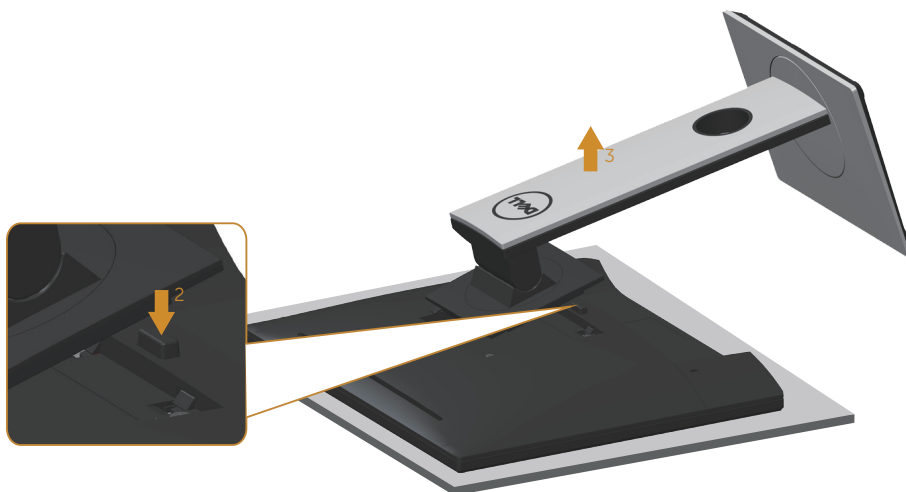


Odłączanie podstawy monitora

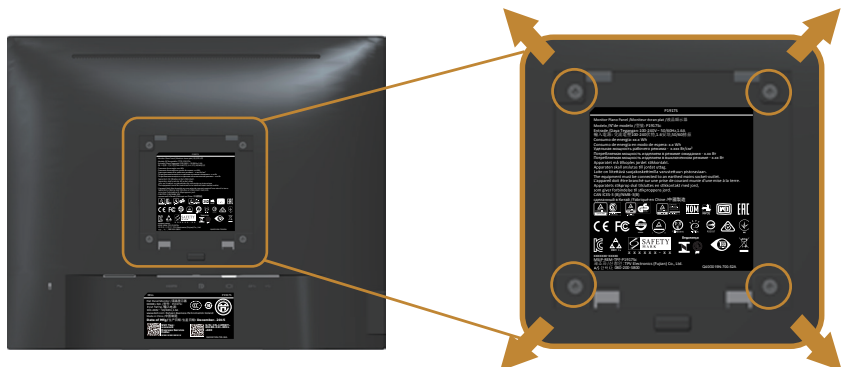
-  **UWAGA:** Aby zapobiec zarysowaniu ekranu LCD podczas zdejmowania podstawy, monitor należy położyć na miękkiej i czystej powierzchni.
-  **UWAGA:** Dotyczy to monitora z podstawą. Po zakupieniu innej podstawy należy sprawdzić odpowiedni podręcznik instalacji podstawy w celu uzyskania instrukcji instalacji.

Aby zdjąć podstawę:

1. Umieść monitor na miękkiej tkaninie lub poduszce.
2. Naciśnij i przytrzymaj przycisk zwalniania podstawy.
3. Unieś podstawę i odłącz ją od monitora.



Montaż na ścianie (opcjonalnie)



(Wymiary śruby: M4 x 10 mm).

Patrz instrukcja dołączona do zestawu montażu ściennego zgodnego z VESA.


1. Połóż panel monitora na miękkiej tkaninie lub podkładce na stabilnym, płaskim stole.
2. Zdemontuj podstawę.
3. Użyj wkrętaka, aby wykręcić cztery śruby mocujące płaską pokrywę.
4. Przymocuj wspornik montażowy z zestawu do mocowania na ścianie do monitora.
5. Zamontuj monitor na ścianie wykonując instrukcje dostarczone z zestawem do montażu na ścianie.



UWAGA: Do używania wyłącznie ze wspornikami do montażu na ścianie z certyfikatem UL, CSA lub GS o minimalnym udźwigu/nośności 12,00 kg.

Obsługa monitora

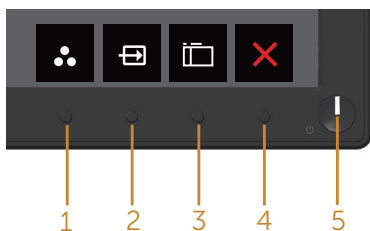
Włączanie zasilania monitora

Naciśnij przycisk  w celu włączenia monitora.







Używanie elementów sterowania na panelu przednim

Przyciski sterowania z przodu monitora umożliwiają regulację wyświetlanego obrazu.



W poniższej tabeli opisano przyciski umieszczone na panelu przednim:

Przycisk na panelu przednim	Opis
1  Shortcut key/Preset Modes (Tryby wstępnie zaprogramowane)	Użyj tego przycisku, aby wybrać z listy tryb ustawień wstępnych.
2  Shortcut key/Input source (źródło wejścia)	Użyj menu źródło wejścia do wyboru między różnymi sygnałami wideo, które można podłączyć do monitora.
3  Menu	Użyj przycisk menu do uruchomienia menu ekranowego (OSD) i wybrania menu OSD. Patrz Uzyskiwanie dostępu do menu OSD .
4  Exit (Zakończ)	Użyj tego przycisku, aby powrócić do menu głównego lub opuścić główne menu ekranowe.

5



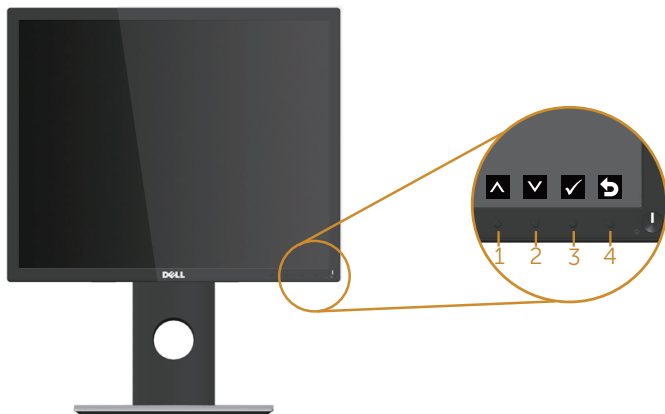
Przycisk Włączenie/
Wyłączenie
(ze wskaźnikiem LED)

Użyj przycisk zasilania do włączania i wyłączenia monitora.

Stałe, białe światło oznacza, że monitor jest włączony. Migające, białe światło wskazuje tryb oszczędzania energii.

Elementy sterowania menu OSD


Użyj przycisków z przodu monitora do regulacji ustawień obrazu.




Przycisk na panelu przednim	Opis
1	Użyj przycisk w górę do zwiększenia wartości lub do przejścia w górę menu.
2	Użyj przycisk w dół do zmniejszenia wartości lub do przejścia w dół menu.
3	Użyj przycisku OK w celu potwierdzenia wyboru w menu.
4	Użyj przycisk cofnij, aby powrócić do poprzedniego menu.

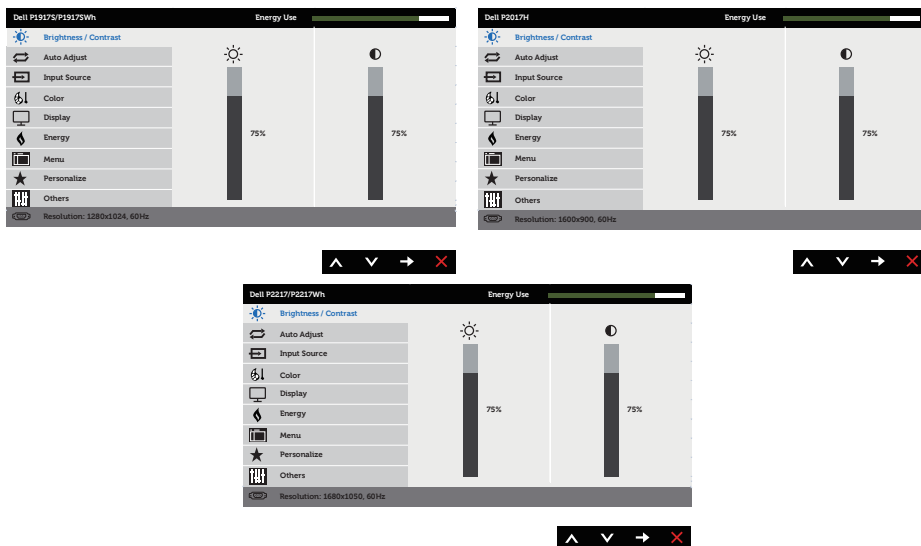
Korzystanie z menu ekranowego (OSD)










Uzyskiwanie dostępu do menu OSD


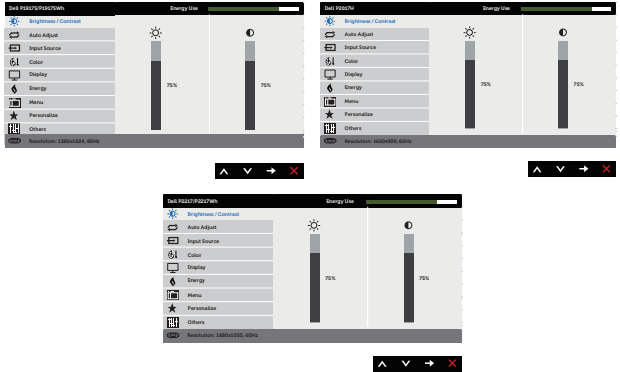
 **UWAGA:** Wprowadzone zmiany są zapisywane automatycznie po przejściu do innego menu, wyjściu z menu OSD lub jego automatycznym wyłączeniu.

1. Naciśnij przycisk , aby wyświetlić główne menu OSD.

Menu główne dla wejścia analogowego (VGA)



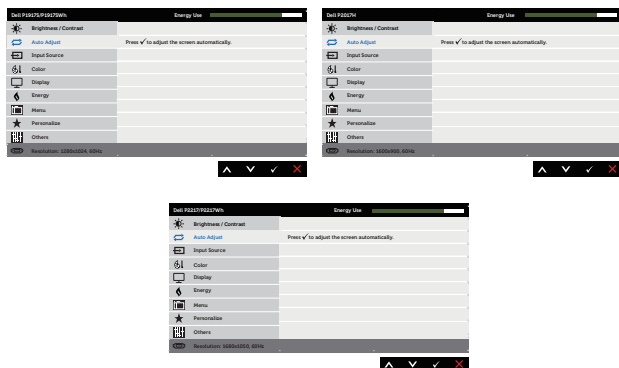
2. Naciśnij przyciski  i , aby przetączyć między opcjami ustawień. Po przesunięciu z jednej ikony na drugą, zostanie podświetlona opcja.
3. Naciśnij jeden raz przycisk  w celu uruchomienia podświetlonej opcji.
4. Naciśnij przyciski  i , aby wybrać wymagany parametr.
5. W celu wprowadzenia zmian naciśnij przycisk , a następnie użyj przycisku  lub , zgodnie ze wskazaniem w menu.
6. Wybierz przycisk , aby powrócić do menu głównego.

Ikona	Menu i podmenu	Opis
	<p>Brightness/ Contrast (Jasność/ Kontrast)</p>	<p>Użyj to menu, aby uaktywnić regulację brightness/contrast (jasności/kontrastu).</p> 
	<p>Brightness (Jasność)</p>	<p>Jasność umożliwia regulację luminancji podświetlenia. Naciśnij przycisk ▲, aby zwiększyć jasność i naciśnij przycisk ▼ w celu zmniejszenia jasności (min. 0 / maks. 100).</p> <p>UWAGA: Ręczna regulacja jasności jest wyłączona, gdy jest włączony kontrast dynamiczny.</p>
	<p>Contrast (Kontrast)</p>	<p>Wyreguluj najpierw jasność, a następnie wyreguluj kontrast, tylko wtedy, gdy wymagana jest dalsza regulacja.</p> <p>Naciśnij przycisk ▲, aby zwiększyć kontrast i naciśnij przycisk ▼ w celu zmniejszenia kontrastu (min. 0 / maks. 100).</p> <p>Funkcja kontrast umożliwia regulację stopnia różnicy między ciemnymi i jasnymi miejscami na ekranie.</p>



Auto Adjust (Automatyczna regulacja)

Użyj tego przycisku do uaktywnienia automatycznych ustawień i menu regulacji.



Podczas autodopasowania monitora do bieżącego wejścia, pojawi się następujące okno dialogowe:

Auto Adjustment in Progress...

Automatyczna regulacja umożliwi autoregulację monitora w celu dostosowania do przychodzącego sygnału wideo. Po użyciu automatycznej regulacji, można dalej, dokładnie wyregulować monitor za pomocą elementów sterowania zegar pikseli (zgrubnie) i faza (dokładnie) w ustawieniach wyświetlacza.

UWAGA: Automatyczna regulacja nie zostanie wykonana, po naciśnięciu przycisku, przy braku aktywnych sygnałów wejścia wideo lub podłączonych kabli.

Opcja ta jest dostępna wyłącznie podczas używania złącza analogowego (VGA).




Input Source (Źródło wejścia)


Użyj menu źródło wejścia do wyboru między różnymi sygnałami wideo, które można podłączyć do monitora.




VGA

Wybierz wejście VGA, gdy używane jest złącze analogowe (VGA). Naciśnij , aby wybrać źródło wejścia VGA.

DP

Wybierz wejście DP, gdy używane jest złącze DP. Naciśnij przycisk , aby wybrać źródło wejścia DP.

HDMI

Wybierz wejście HDMI, gdy używane jest złącze HDMI. Naciśnij , aby wybrać źródło wejścia HDMI.

Auto Select (Automatyczny wybór)

Wybierz opcję automatyczny wybór w celu wyszukania dostępnych sygnałów wejścia.

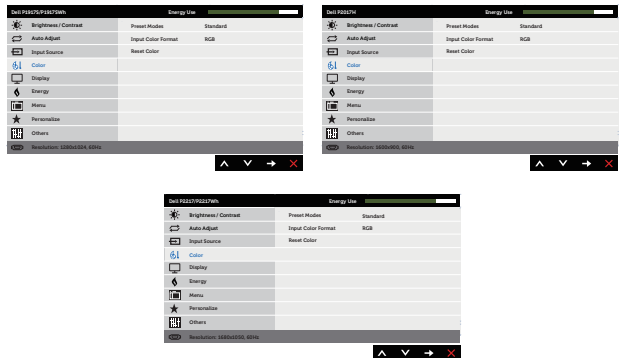
Reset Input Source (Resetuj źródło wejścia)

Wybierz tę opcję, aby przywrócić domyślne źródło wejścia.



Color (Kolor)



Użyj opcji kolor do regulacji trybu ustawień koloru.



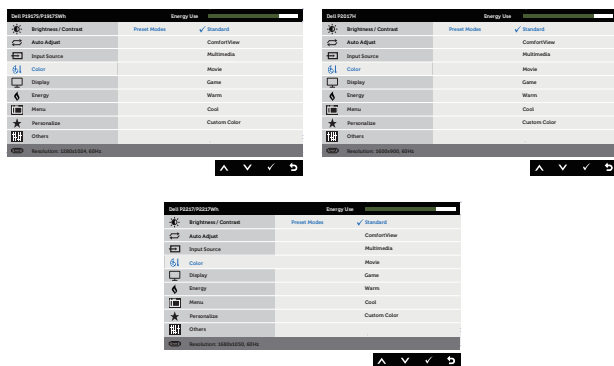
Preset Modes (Tryby ustawień wstępnych)

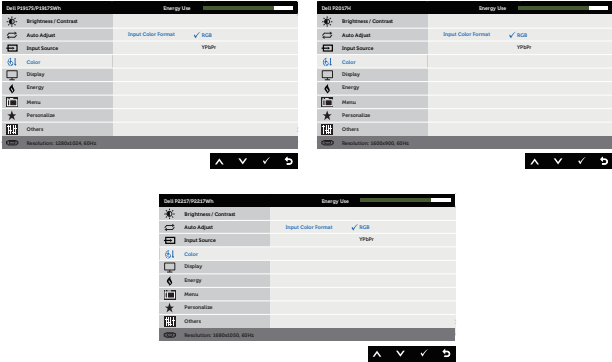
Po zaznaczeniu pozycji Tryby ustawień wstępnych można wybrać z listy tryb Standardowe, Komfort widzenia, Multimedia, Film, Gra, Ciepłe, Chłodne lub Kolory niestandardowe.

- Standard (Standardowe): Załadowanie domyślnych ustawień koloru monitora. To jest domyślny tryb ustawień wstępnych.
- ComfortView (Komfort widzenia): Zmniejszenie poziomu światła niebieskiego emitowanego przez ekran w celu zwiększenia komfortu widzenia.
- Multimedia: Ładowanie ustawień koloru, idealnych do aplikacji multimedialnych.
- Movie (Film): Ładowanie ustawień kolorów, idealnych do filmów.
- Game (Gra): Ładowanie ustawień kolorów, idealnych do większości gier.
- Warm (Ciepłe): Zwiększenie temperatury kolorów. Z odcieniem czerwonym/żółtym ekran wydaje się cieplejszy.
- Cool (Zimne): Zmniejszenie temperatury kolorów. Z odcieniem niebieskim, ekran wydaje się zimniejszy.
- Custom Color (Kolory niestandardowe): Umożliwia ręczną regulację ustawień kolorów.

Naciśnij przyciski  i  w celu regulacji wartości trzech kolorów

(R, G, B) i utworzenia własnego trybu wstępnych ustawień kolorów.

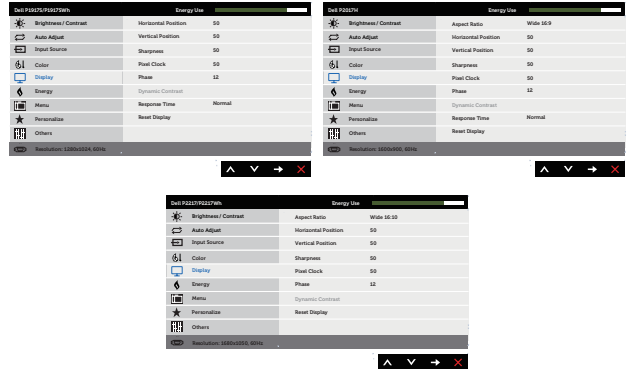


<p>Input Color Format (Wprowadź format koloru)</p>	<p>Umożliwia ustawienie trybu wejścia wideo na:</p> <ul style="list-style-type: none"> • RGB: Wybierz tę opcję, jeśli monitor jest podłączony do komputera lub odtwarzacza DVD, za pomocą kabla HDMI. • YPbPr: Wybierz tę opcję, jeśli odtwarzacz DVD obsługuje tylko wyjście YPbPr. 
<p>Hue (Barwa)</p>	<p>Funkcja ta umożliwia przesunięcie koloru obrazu wideo na zielony lub purpurowy. Używane do dopasowania wymaganego koloru odcienia skóry. Użyj przycisku ▲ lub ▼ do regulacji barwy w zakresie od 0 do 100.</p> <p>Naciśnij ▲, aby zwiększyć zielony odcień koloru obrazu wideo.</p> <p>Naciśnij ▼, aby zwiększyć purpurowy odcień koloru obrazu wideo.</p> <p>UWAGA: Regulacja opcji Barwa dostępna jest jedynie po wybraniu trybu ustawień wstępnych Film lub Gra.</p>
<p>Saturation (Nasycenie)</p>	<p>Umożliwia regulację nasycenia koloru obrazu wideo. Użyj ▲ lub ▼ do regulacji nasycenia w zakresie od 0 do 100.</p> <p>Naciśnij ▲, aby zwiększyć monochromatyczny wygląd obrazu wideo.</p> <p>Naciśnij ▼, aby zwiększyć kolorowy wygląd obrazu wideo.</p> <p>UWAGA: Regulacja opcji Nasycenie dostępna jest jedynie po wybraniu trybu ustawień wstępnych Film lub Gra.</p>
<p>Reset Color (Resetowanie kolorów)</p>	<p>Umożliwia przywrócenie fabrycznych ustawień kolorów monitora.</p>



Display (Ekran)

Użyj opcji wyświetlacz do regulacji ustawień obrazu.



Aspect Ratio (Współczynnik proporcji)

Ustawianie współczynnika proporcji Szeroki 16:9, 4:3 lub 5:4 (dla P2017H).
Ustawianie współczynnika proporcji Szeroki 16:10, 4:3 lub 5:4 (dla P2217/P2217Wh).

Horizontal Position (Pozycja pozioma)

Użyj przycisków lub do regulacji przesunięcia obrazu w lewo i w prawo. Minimalna wartość wynosi 0 (-). Maksymalna wartość wynosi 100 (+).

Vertical Position (Pozycja pionowa)

Użyj przycisków lub do regulacji przesunięcia obrazu w górę i w dół. Minimalna wartość wynosi 0 (-). Maksymalna wartość wynosi 100 (+).

Sharpness (Ostrość)

Ta funkcja sprawia, że obraz wygląda na bardziej ostry lub bardziej miękki. Użyj przycisku lub do regulacji ostrości w zakresie od 0 do 100.

Pixel Clock (Zegar pikseli)

Regulacja fazy i zegar pikseli, umożliwiają dostosowanie monitora do własnych preferencji. Użyj przycisków lub do regulacji, dla uzyskania najlepszej jakości obrazu. Minimalna wartość wynosi 0 (-). Maksymalna wartość wynosi 100 (+).

Phase (Faza)

Jeśli poprzez użycie regulacji faza nie można uzyskać satysfakcjonujących wyników, użyj opcję zegar pikseli (wstępna), a następnie użyj ponownie regulacji faza (dokładna). Minimalna wartość wynosi 0 (-). Maksymalna wartość wynosi 100 (+).

Dynamic Contrast (Kontrast dynamiczny)

Umożliwia zwiększenie poziomu kontrastu w celu uzyskania ostrzejszego i zawierającego więcej szczegółów obrazu.
Naciśnij przycisk , aby wybrać kontrast dynamiczny włączony lub wyłączony.

Response Time (Czas odpowiedzi)

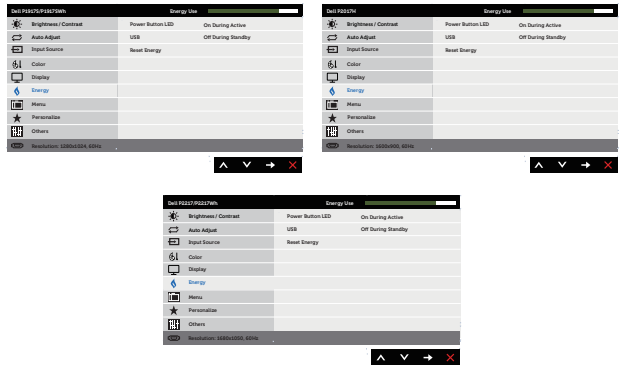
Użytkownik może wybrać opcję szybki lub normalny. (Tylko dla P1917S/P1917SWh i P2017H)

Reset Display (Resetowanie wyświetlacza)

Wybierz opcję do przywrócenia domyślnych ustawień wyświetlacza.



Energy (Energia)



Power Button LED (Dioda LED przycisku zasilania)

Umożliwia ustawienie włączania lub wyłączenia wskaźnika LED zasilania podczas aktywności w celu oszczędzania energii.

USB

Umożliwia włączenie lub wyłączenie działania USB, w trybie oczekiwania monitora.

UWAGA: Włączenie/wyłączenie funkcji USB w trybie oczekiwania jest możliwe wyłącznie przy odłączonym kablu USB wysyłania danych. Przy podłączonym kablu USB przesyłania danych, ta opcja będzie wyszarzona.

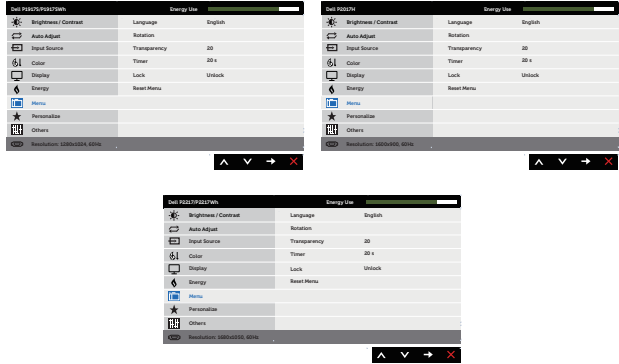
Reset Energy (Resetowanie ustawień energii)

Wybierz tę opcję w celu przywrócenia domyślnych Energy settings (Ustawień energii).



Menu

Wybierz tę opcję, aby wyregulować ustawienia OSD, takie jak języki OSD, czas pozostawania menu na ekranie, itd.



Language (Język)

Opcja Język umożliwia ustawienie jednego z ośmiu języków menu ekranowego (Angielski, Hiszpański, Francuski, Niemiecki, Portugalski (brazylijski), Rosyjski, Chiński uproszczony lub Japoński).

Rotation (Obrót)

Obrót OSD o 90 stopni, przeciwnie do kierunku ruchu wskazówek zegara.

Transparency (Przejrzystość)

Wybierz tę opcję, aby zmienić przezroczystość menu, ustawiając za pomocą przycisku lub wartość od 0 do 100.

Timer (Zegar)

Czas wyświetlania OSD: pozwala na ustawienie czasu przez który menu ekranowe będzie pozostawać aktywne po ostatnim naciśnięciu przycisku.

Użyj przycisków lub do regulacji suwaka w 1 sekundowych przyrostach, od 5 do 60 sekund.

Lock (Blokada)

Kontrola dostępu użytkownika do regulacji. Po wybraniu opcji blokada, nie są dozwolone żadne regulacje użytkownika. Zablokowane są wszystkie przyciski.

UWAGA: Kiedy menu OSD jest zablokowane, naciśnięcie przycisku menu powoduje bezpośrednie przejście do menu ustawień OSD, z wstępnie wybraną opcją „Blokada OSD” na początku. Naciśnij przycisk i przytrzymaj go przez 6 sekund w celu odblokowania i zapewnienia użytkownikowi dostępu do wszystkich odpowiednich ustawień.

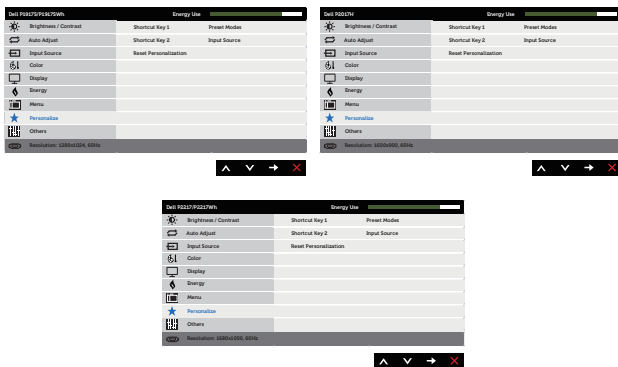
Reset Menu (Resetowanie menu)

Resetowanie wszystkich ustawień OSD do fabrycznych, wstępnie ustawionych wartości.



Personalize (Personalizuj)

Użytkownik może wybrać tryby ustawień wstępnych przycisk skrótu 1, przycisk skrótu 2, resetowanie personalizacji lub Źródło wejścia i ustawić je jako przycisk skrótu.



Shortcut Key 1 (Przycisk skrótu 1)

Użytkownik może wybrać jedną z następujących pozycji: Tryby ustawień wstępnych, Jasność/Kontrast, Automatyczna regulacja, Źródło wejścia, Współczynnik proporcji (opcja) lub Obrót w celu ustawienia przycisku skrótu 1.

Shortcut Key 2 (Przycisk skrótu 2)

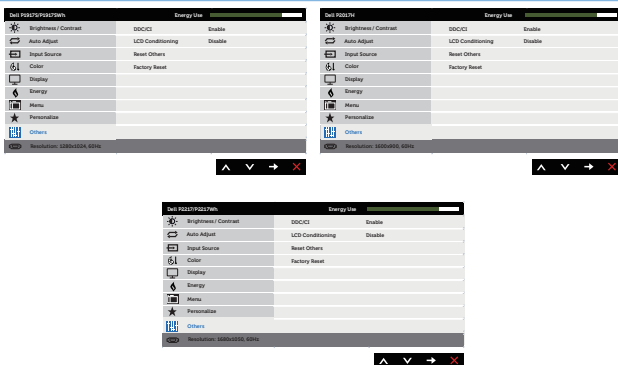
Użytkownik może wybrać jedną z następujących pozycji: Tryby ustawień wstępnych, Jasność/Kontrast, Automatyczna regulacja, Źródło wejścia, Współczynnik proporcji (opcja) lub Obrót w celu ustawienia przycisku skrótu 2.

Reset Personalization (Resetowanie personalizacji)

Umożliwia przywrócenie domyślnego ustawienia przycisku skrótu.



Others (Pozostałe)

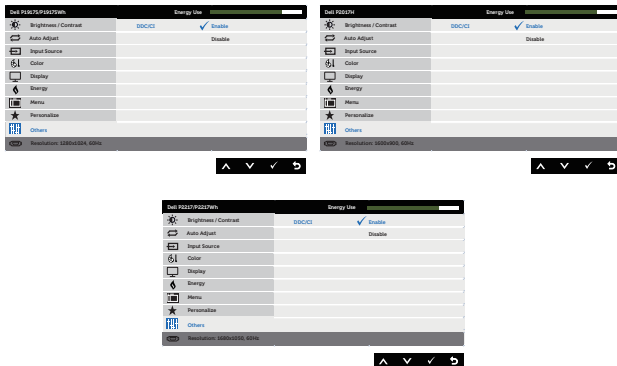


DDC/CI

DDC/CI (display data channel/command interface), umożliwia wykonanie przez oprogramowanie komputera regulacji parametrów monitora (jasność, zrównoważenie kolorów, itd.).

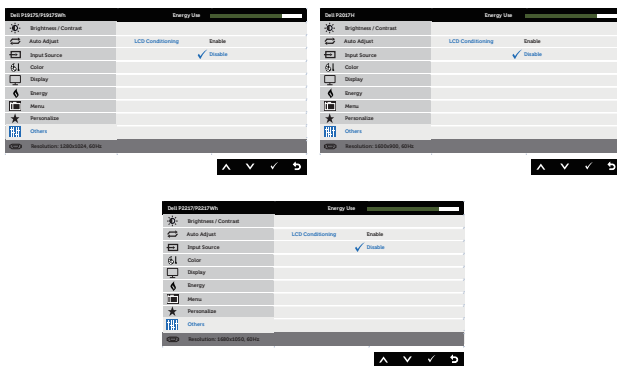
Możesz wyłączyć tę opcję wybierając wyłączone.

Włącz tę funkcję w celu zapewnienia najwyższej jakości obsługi i optymalnego działania monitora.



LCD Conditioning (Kondycjonowanie LCD)

Funkcja ta pomaga w zmniejszeniu ilości przypadków zatrzymywania obrazu. Zależnie od stopnia zatrzymania obrazu, program może działać przez dłuższy czas. Wybierz opcję **Enable (Włącz)**, aby rozpocząć kondycjonowanie LCD.

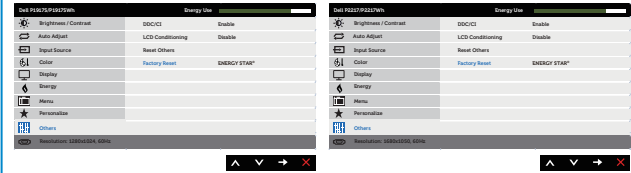


Reset Other (Resetuj inne)

Resetowanie wszystkich ustawień OSD do fabrycznych, wstępnie ustawionych wartości za pomocą **Others (Inne)** ustawienia.

Factory Reset (Resetowanie do ustawień fabrycznych)

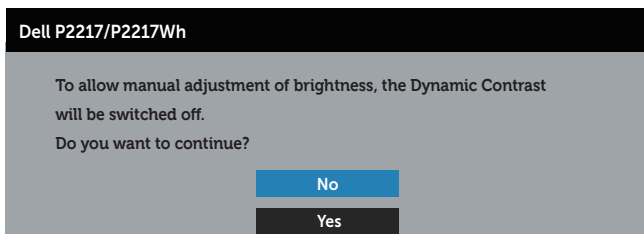
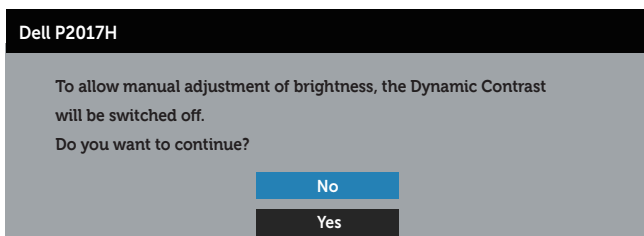
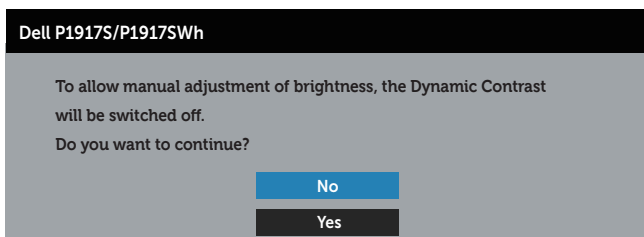
Resetowanie wszystkich domyślnych ustawień fabrycznych do wartości początkowych. Dostępne są także ustawienia dla testów ENERGY STAR®.



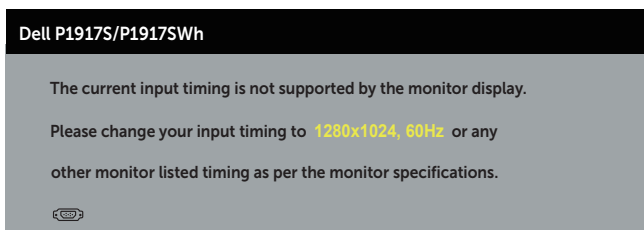
UWAGA: Monitor ma wbudowaną funkcję automatycznej kalibracji jasności w celu skompensowania starzenia się diod LED.

Komunikaty ostrzegawcze OSD

Gdy funkcja **Dynamic Contrast (Kontrast dynamiczny)** jest włączona (w trybach ustawień wstępnych: **Game (Gra)** lub **Movie (Film)**), ręczna regulacja jasności jest wyłączona.



Jeśli monitor nie obsługuje określonego trybu rozdzielczości, wyświetlony zostanie poniższy komunikat:



Dell P2017H

The current input timing is not supported by the monitor display.

Please change your input timing to **1600x900, 60Hz** or any other monitor listed timing as per the monitor specifications.



Dell P2217/P2217Wh

The current input timing is not supported by the monitor display.

Please change your input timing to **1680x1050, 60Hz** or any other monitor listed timing as per the monitor specifications.



Oznacza to, że monitor nie może zsynchronizować się z sygnałem odbieranym z komputera. Sprawdź [Dane techniczne monitora](#) w celu uzyskania informacji o zakresach częstotliwości poziomej i pionowej, obsługiwanych przez ten monitor. Zalecany tryb to 1280 x 1024 (dla P1917S/P1917SWh) lub 1600 x 900 (dla P2017H) lub 1680 x 1050 (dla P2217/P2217Wh).

Przed wyłączeniem funkcji **DDC/CI**, wyświetlany jest następujący komunikat:

Dell P1917S/P1917SWh

The function of adjusting display setting using PC application will be disabled.

Do you wish to disable DDC/CI function?

No

Yes

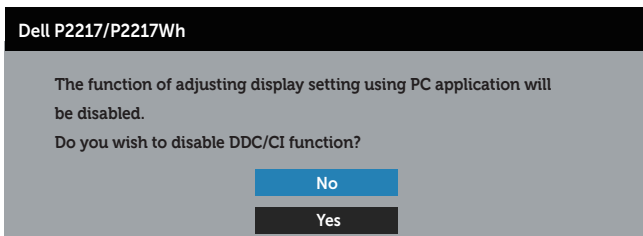
Dell P2017H

The function of adjusting display setting using PC application will be disabled.

Do you wish to disable DDC/CI function?

No

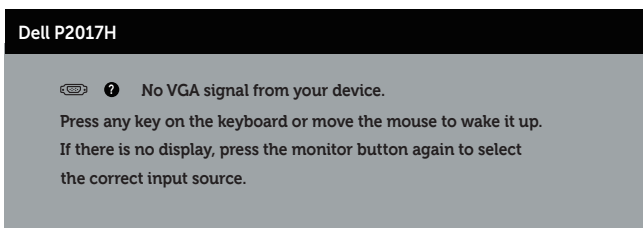
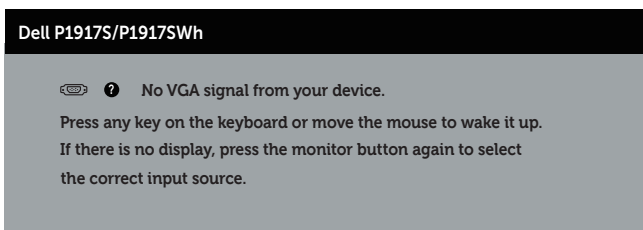
Yes



Po przejściu monitora do **Tryb oszczędzania energii**, pojawi się następujący komunikat:



Po naciśnięciu dowolnego przycisku, oprócz przycisku zasilania, w zależności od wybranego wejścia, pojawi się następujący komunikat:



Dell P2217/P2217Wh



  No VGA signal from your device.

Press any key on the keyboard or move the mouse to wake it up.

If there is no display, press the monitor button again to select the correct input source.

Jeśli kabel VGA, HDMI lub DP nie jest podłączony, pojawi się poniższe przestawne okno dialogowe. Po upływie 4 minut w tym stanie monitor zostanie przetrącony do trybu oszczędzania energii.

Dell P1917S/P1917SWH



  No VGA Cable

The display will go into Power Save Mode in 4 minutes.



www.dell.com/support/monitors

Dell P2017H



  No VGA Cable

The display will go into Power Save Mode in 4 minutes.



www.dell.com/support/monitors

Dell P2217/P2217Wh

  No VGA Cable



The display will go into Power Save Mode in 4 minutes.



www.dell.com/support/monitors

lub

Dell P1917S/P1917SWH


  No HDMI Cable

The display will go into Power Save Mode in 4 minutes.



www.dell.com/support/monitors

Dell P2017H


 ? No HDMI Cable

The display will go into Power Save Mode in 4 minutes.



www.dell.com/support/monitors

Dell P2217/P2217Wh

 ? No HDMI Cable


The display will go into Power Save Mode in 4 minutes.



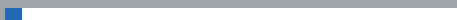
www.dell.com/support/monitors

lub

Dell P1917S/P1917SWH


 ? No DP Cable

The display will go into Power Save Mode in 4 minutes.



www.dell.com/support/monitors

Dell P2017H


 ? No DP Cable

The display will go into Power Save Mode in 4 minutes.



www.dell.com/support/monitors

Dell P2217/P2217Wh

 ? No DP Cable

The display will go into Power Save Mode in 4 minutes.



www.dell.com/support/monitors

Aby uzyskać dalsze informacje, sprawdź [Rozwiązywanie problemów](#).

Ustawianie monitora

Ustawianie maksymalnej rozdzielczości

Aby ustawić maksymalną rozdzielczość dla monitora:

W systemie Windows® 8 i Windows® 8.1:

1. W systemie Windows 8 lub Windows 8.1 wybierz kafelek Pulpit, aby przetączyć na klasyczny wygląd pulpitu.
2. Kliknij prawym przyciskiem myszy dowolne miejsce na pulpicie, a następnie kliknij polecenie **Rozdzielczość ekranu**.
3. Kliknij listę rozwijaną Rozdzielczość ekranu i wybierz opcję **1280 x 1024** (dla P1917S/P1917SWh) lub **1600 x 900** (dla P2017H) lub **1680 x 1050** (dla P2217/P2217Wh).
4. Kliknij **OK**.

W systemie Windows® 10:

1. Kliknij prawym przyciskiem myszy dowolne miejsce na pulpicie, a następnie kliknij polecenie **Ustawienia ekranu**.
2. Kliknij pozycję **Zaawansowane ustawienia wyświetlania**.
3. Kliknij listę rozwijaną **Rozdzielczość** i wybierz opcję **1280 x 1024** (dla P1917S/P1917SWh) lub **1600 x 900** (dla P2017H) lub **1680 x 1050** (dla P2217/P2217Wh).
4. Kliknij przycisk **Zastosuj**.

Jeśli opcja 1280 x 1024 (dla P1917S/P1917SWh) lub 1600 x 900 (dla P2017H) lub 1680 x 1050 (dla P2217/P2217Wh) nie jest widoczna, może być konieczna aktualizacja sterownika graficznego. W zależności od komputera, wykonaj jedną z następujących procedur:

W przypadku posiadania komputera desktop lub komputera przenośnego Dell:

- Przejdź na stronę www.dell.com/support, wprowadź kod serwisowy komputera i pobierz najnowszy sterownik karty graficznej.

Jeśli używany jest komputer innej marki niż Dell (przenośny lub desktop):

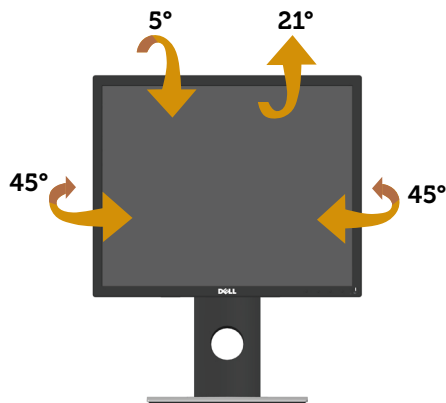
- Przejdź na stronę pomocy technicznej dla komputera i pobierz najnowsze sterowniki grafiki.
- Przejdź do strony sieciowej producenta karty graficznej i pobierz najnowsze sterowniki karty graficznej.

Używanie funkcji Nachylenie, Przekręcanie i Wysuwanie w pionie

UWAGA: Dotyczy to monitora z podstawą. W razie kupienia innej podstawy należy zapoznać się z odpowiednim podręcznikiem instalacji podstawy w celu uzyskania instrukcji montażu.

Nachylenie, Przekręcanie

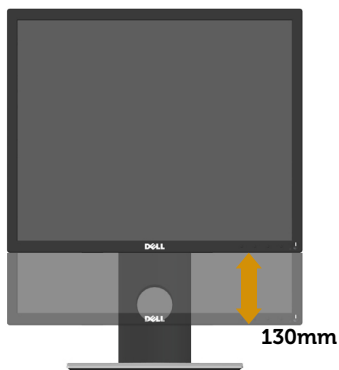
Przy zamontowanej podstawie, monitor można nachylać i przekręcać, dla uzyskania najbardziej wygodnego kąta widzenia.



UWAGA: Po dostarczeniu monitora z fabryki, podstawa jest odłączona.

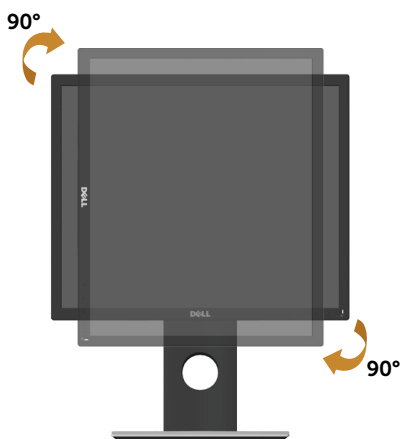
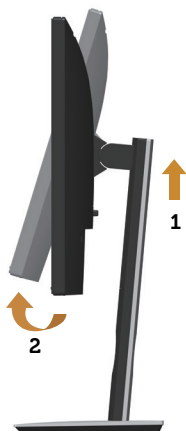
Wysuwanie w pionie


UWAGA: Podstawę można wysunąć w pionie do wysokości 130 mm. Na poniższym rysunku pokazano, jak wysunąć podstawę w pionie.




Obracanie monitora

Przed obróceniem monitora należy go całkowicie wysunąć w pionie (**Wysuwanie w pionie**) i do końca przechylić w górę, aby uniknąć uderzenia dolną krawędzią.



 **UWAGA:** Do użycia funkcji obrotu ekranu (widok poziomy lub pionowy) z komputerem Dell wymagany jest zaktualizowany sterownik graficzny, który nie jest dołączony do monitora. Aby pobrać sterownik graficzny, należy przejść na stronę www.dell.com/support i wyszukać w części **Pobieranie, Sterowniki wideo** najnowsze aktualizacje sterowników.

 **UWAGA:** W trybie widoku pionowego może dojść do obniżenia wydajności w wymagających graficznie aplikacjach (gry 3D itp.).

Rozwiązywanie problemów

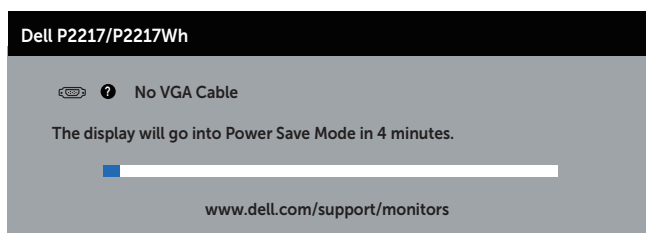
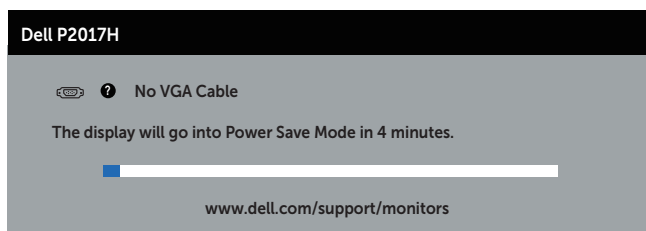
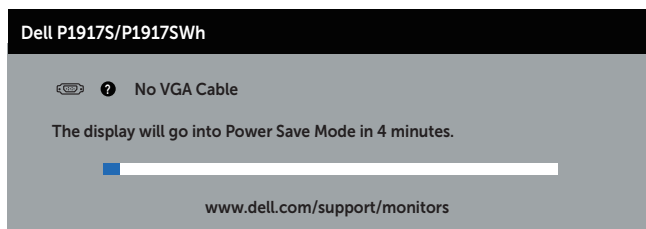
⚠ OSTRZEŻENIE: Przed rozpoczęciem jakichkolwiek procedur z tej części, wykonaj instrukcje z części [Instrukcje bezpieczeństwa](#).

Autotest

Monitor ma funkcję autotestu, umożliwiającą sprawdzenie poprawności jego działania. Jeśli monitor i komputer są prawidłowo podłączone, ale ekran monitora pozostaje ciemny należy uruchomić autotest monitora, wykonując następujące czynności:



1. Wyłącz komputer i monitor.
2. Odłącz wszystkie kable wideo od monitora. Dzięki temu komputer nie będzie brał udziału w procedurze.
3. Włącz monitor.

Jeśli monitor działa prawidłowo, wykryty zostanie brak sygnału i wyświetlony jeden z poniższych komunikatów. W trybie autotestu, dioda LED zasilania świeci białym światłem.



lub

Dell P1917S/P1917SWH



  No HDMI Cable

The display will go into Power Save Mode in 4 minutes.



www.dell.com/support/monitors

Dell P2017H



  No HDMI Cable

The display will go into Power Save Mode in 4 minutes.



www.dell.com/support/monitors

Dell P2217/P2217WH

  No HDMI Cable



The display will go into Power Save Mode in 4 minutes.



www.dell.com/support/monitors

lub

Dell P1917S/P1917SWH



  No DP Cable

The display will go into Power Save Mode in 4 minutes.



www.dell.com/support/monitors

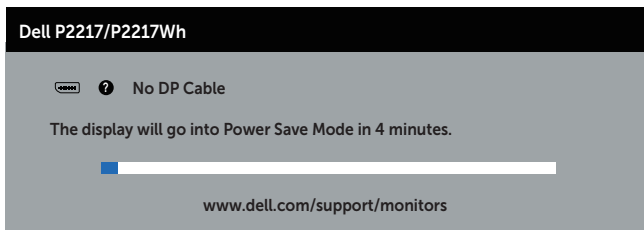
Dell P2017H


  No DP Cable

The display will go into Power Save Mode in 4 minutes.



www.dell.com/support/monitors




 **UWAGA:** To okno pojawia się także przy normalnym działaniu systemu, jeśli kabel wideo jest odłączony lub uszkodzony.

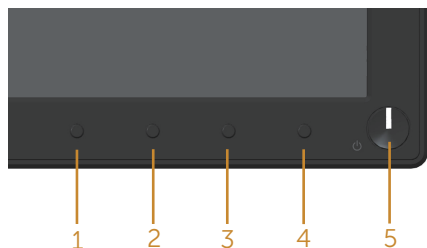
4. Wyłącz monitor i podłącz ponownie kabel wideo; następnie włącz komputer i monitor.

Jeśli po ponownym podłączeniu kabli ekran monitora pozostanie ciemny, należy sprawdzić kartę graficzną i komputer.

Wbudowane testy diagnostyczne

Monitor ma wbudowane narzędzie diagnostyczne, które umożliwia określenie, czy nieprawidłowości działania ekranu są powiązane z monitorem czy z komputerem i kartą graficzną.

 **UWAGA:** Wbudowane testy diagnostyczne można uruchomić wyłącznie po odłączeniu kabla wideo, gdy monitor znajduje się w trybie *tryb autotestu*.



Aby uruchomić wbudowane testy diagnostyczne:

1. Upewnij się, że ekran jest czysty (na powierzchni ekranu nie ma kurzu).
2. Odłącz kabel(e) wideo z tyłu komputera lub monitora. Monitor przejdzie do trybu autotestu.
3. Naciśnij przycisk 1 i przytrzymaj go przez 5 sekund. Pojawi się szary ekran.
4. Uważnie sprawdź ekran pod kątem nieprawidłowości.
5. Ponownie naciśnij Przycisk 1 na panelu przednim. Kolor ekranu zmieni się na czerwony.
6. Sprawdź wyświetlacz pod kątem wszelkich nieprawidłowości.
7. Powtórz czynności 5 i 6, aby sprawdzić wyświetlanie kolorów zielonego, niebieskiego, czarnego, białego i ekranów tekstu.

Test jest zakończony po pojawieniu się ekranu tekstowego. Aby wyjść, naciśnij ponownie Przycisk 1.

Jeśli używając wbudowanego narzędzia diagnostyki nie można wykryć żadnych nieprawidłowości ekranu, monitor działa prawidłowo. Sprawdź kartę graficzną i komputer.

Typowe problemy

Następująca tabela zawiera ogólne informacje o mogących wystąpić typowych problemach związanych z monitorem i możliwe rozwiązania.

Typowe objawy	Możliwe rozwiązania
Brak wideo/ wyłączona dioda LED zasilania	<ul style="list-style-type: none">• Upewnij się, że kabel wideo jest prawidłowo podłączony do monitora i zamocowany.• Sprawdź, czy prawidłowo działa gniazdo zasilania, wykorzystując do tego celu inne urządzenie elektryczne.• Upewnij się, że wybrane zostało prawidłowe źródło wejścia, przez menu Input source (Źródło wejścia).
Brak wideo/włączona dioda LED zasilania	<ul style="list-style-type: none">• Zwiększ jasność i kontrast w menu OSD.• Wykonaj autotest monitora.• Sprawdź, czy nie są wygięte lub złamane styki złącza kabla wideo.• Uruchom wbudowane testy diagnostyczne.• Upewnij się, że wybrane zostało prawidłowe źródło wejścia, przez menu Input source (Źródło wejścia).
Słaba ostrość	<ul style="list-style-type: none">• Wyeliminuj przedłużacze kabli wideo.• Zresetuj monitor do Ustawienia fabryczne (Resetowanie do ustawień fabrycznych).• Zmień rozdzielczość video na prawidłowy współczynnik proporcji.
Drżący/skaczący obraz wideo	<ul style="list-style-type: none">• Zresetuj monitor do Ustawienia fabryczne (Resetowanie do ustawień fabrycznych).• Sprawdź czynniki środowiskowe.• Zmień lokalizację monitora i sprawdź go w innym pomieszczeniu.
Brakujące piksele	<ul style="list-style-type: none">• Włącz i wyłącz zasilanie.• Piksel trwale wyłączony to naturalny defekt, który występuje w technologii LCD.• Dalsze informacje o polityce jakości i pikseli monitora Dell można znaleźć na stronie pomocy technicznej Dell pod adresem www.dell.com/support/monitors.
Wadliwe piksele	<ul style="list-style-type: none">• Włącz i wyłącz zasilanie.• Piksel trwale wyłączony to naturalny defekt, który występuje w technologii LCD.• Dalsze informacje o polityce jakości i pikseli monitora Dell można znaleźć na stronie pomocy technicznej Dell pod adresem www.dell.com/support/monitors.
Problemy dotyczące jasności	<ul style="list-style-type: none">• Zresetuj monitor do Ustawienia fabryczne (Resetowanie do ustawień fabrycznych).• Wyreguluj jasność i kontrast przez OSD.
Zniekształcenie geometryczne	<ul style="list-style-type: none">• Zresetuj monitor do Ustawienia fabryczne (Resetowanie do ustawień fabrycznych).• Wyreguluj elementy sterowania w poziomie i w pionie przez OSD.

Poziome/pionowe linie	<ul style="list-style-type: none"> • Zresetuj monitor do Ustawienia fabryczne (Resetowanie do ustawień fabrycznych). • Wykonaj autotest monitora i sprawdź, czy linie są widoczne także w trybie autotestu. • Sprawdź, czy nie są wygięte lub złamane styki złącza kabla wideo. • Uruchom wbudowane testy diagnostyczne.
Problemy związane z synchronizacją	<ul style="list-style-type: none"> • Zresetuj monitor do Ustawienia fabryczne (Resetowanie do ustawień fabrycznych). • Wykonaj autotest monitora i sprawdź, czy obraz ekranowy jest zniekształcony także w trybie autotestu. • Sprawdź, czy nie są wygięte lub złamane styki złącza kabla wideo. • Uruchom ponownie komputer w <i>trybie bezpiecznym</i>.
Problemy związane z bezpieczeństwem	<ul style="list-style-type: none"> • Nie należy wykonywać żadnych czynności rozwiązywania problemów. • Należy jak najszybciej skontaktować się z Dell.
Okresowe problemy	<ul style="list-style-type: none"> • Upewnij się, że kabel wideo łączący monitor z komputerem jest prawidłowo podłączony i zamocowany. • Zresetuj monitor do Ustawienia fabryczne (Resetowanie do ustawień fabrycznych). • Wykonaj autotest monitora i sprawdź, czy okresowe problemy pojawiają się także w trybie autotestu.
Brak koloru	<ul style="list-style-type: none"> • Wykonaj autotest monitora. • Upewnij się, że kabel wideo łączący monitor z komputerem jest prawidłowo podłączony i zamocowany. • Sprawdź, czy nie są wygięte lub złamane styki złącza kabla wideo.
Nieprawidłowy kolor	<ul style="list-style-type: none"> • Zmień Color Setting Mode (Tryb ustawień koloru) w opcji Color Settings (Ustawienia koloru) menu ekranowego na Graphics (Grafika) lub Video (Wideo), w zależności od aplikacji. • Spróbuj użyć inne Preset Modes (Wstępne ustawienia kolorów) w OSD Ustawienia Color (Kolorów). Wyreguluj wartości R/G/B w pozycji Custom Color (Kolory niestandardowe) menu OSD Ustawienia Color (Kolorów). • Zmień Input Color Format (Format koloru wejściowego) na RGB lub YPbPr w menu OSD Ustawienia Color (Kolorów). • Uruchom wbudowane testy diagnostyczne.
Długotrwałe utrzymywanie statycznego obrazu na monitorze	<ul style="list-style-type: none"> • Użyj funkcji zarządzania zasilaniem w celu wyłączenia monitora, przez cały czas nieużywania (dalsze informacje, patrz Tryby zarządzania zasilaniem). • Alternatywnie, użyj dynamicznie zmienianego wygaszacza ekranu.
Odbicia lub przeregulowanie obrazu	<ul style="list-style-type: none"> • Ustaw dla pozycji Response Time (Czas odpowiedzi) w menu OSD Display (Ekran) opcję Fast (Szybki) lub Normal (Normalny) w zależności od aplikacji i zastosowania.

Problemy charakterystyczne dla produktu


Charakterystyczne objawy	Możliwe rozwiązania
Za mały obraz ekranowy	<ul style="list-style-type: none">• Sprawdź ustawienie Aspect Ratio (Współczynnik proporcji) w menu OSD Ustawienia Display (Wyświetlacza).• Zresetuj monitor do Ustawienia fabryczne (Factory Reset (Resetowanie do ustawień fabrycznych)).
Nie można wyregulować monitora przyciskami na panelu bocznym	<ul style="list-style-type: none">• Wytącz monitor, odłącz przewód zasilający, ponownie podłącz, a następnie włącz monitor.• Sprawdź, czy menu OSD nie jest zablokowane. Jeśli jest, naciśnij przycisk nad przyciskiem zasilania i przytrzymaj go przez 6 sekund w celu odblokowania. (Więcej informacji można znaleźć w części Blokada).
Brak sygnału wejścia po naciśnięciu elementów sterowania użytkownika	<ul style="list-style-type: none">• Sprawdź źródło sygnału. Upewnij się, że komputer nie znajduje się w trybie gotowości ani uśpienia, przesuwając mysz lub naciskając dowolny klawisz na klawiaturze.• Sprawdź, czy kabel wideo jest prawidłowo podłączony. W razie potrzeby odłącz i podłącz ponownie kabel wideo.• Zresetuj komputer lub odtwarzacz wideo.
Obraz nie wypełnia całego ekranu	<ul style="list-style-type: none">• Ze względu na różne formaty wideo (współczynnik proporcji) DVD, monitor może wyświetlać obraz na pełnym ekranie.• Uruchom wbudowane testy diagnostyczne.

Problemy specyficzne dla interfejsu uniwersalnej magistrali szeregowej (USB)

Charakterystyczne objawy	Możliwe rozwiązania
Interfejs USB nie działa	<ul style="list-style-type: none">• Sprawdź, czy monitor jest włączony.• Podłącz ponownie kabel przesyłania danych do komputera.• Ponownie podłącz urządzenia peryferyjne USB (złącze pobierania danych).• Wytłącz, a następnie włącz ponownie monitor.• Ponownie uruchom komputer.• Niektóre urządzenia USB takie jak przenośne dyski HDD wymagają wyższego prądu; podłącz urządzenie bezpośrednio do komputera.
Interfejs USB 3.0 Super-Speed jest wolny	<ul style="list-style-type: none">• Sprawdź, czy komputer jest zgodny z USB 3.0.• Niektóre komputery są wyposażone w porty USB 3.0, USB 2.0 i USB 1.1. Upewnij się, że zastosowane zostało prawidłowe gniazdo USB.• Upewnij się, że zastosowane zostało prawidłowe gniazdo USB.• Podłącz ponownie kabel przesyłania danych do komputera.• Ponownie podłącz urządzenia peryferyjne USB (złącze pobierania danych).• Ponownie uruchom komputer.
Bezprzewodowe urządzenia peryferyjne USB przestają działać po podłączeniu urządzenia USB 3.0	<ul style="list-style-type: none">• Zwiększ odległość między urządzeniem peryferyjnym USB 3.0 a bezprzewodowym odbiornikiem USB.• Ustaw bezprzewodowy odbiornik USB możliwie najbliżej bezprzewodowych urządzeń peryferyjnych USB.• Użyj kabla przedłużającego USB do ustawienia bezprzewodowego odbiornika USB tak daleko jak to możliwe od gniazda USB 3.0.

Dodatek

OSTRZEŻENIE: Instrukcje bezpieczeństwa

 **OSTRZEŻENIE:** Używanie elementów sterowania, regulacji lub procedur, innych niż określone w tej dokumentacji, może spowodować narażenie na porażenie prądem elektrycznym, zagrożenia związane z prądem elektrycznym i/lub zagrożenia mechaniczne.

Instrukcje bezpieczeństwa można znaleźć w pozycji *Informacje dotyczące bezpieczeństwa, środowiska i przepisów (SERI)*.


Uwagi FCC (tylko USA) i inne informacje dotyczące przepisów

Uwagi FCC i inne informacje dotyczące przepisów, można sprawdzić na stronie sieciowej zgodności z przepisami, pod adresem www.dell.com/regulatory_compliance.

Kontaktowanie się z firmą Dell

W celu kontaktu z Dell w zakresie sprzedaży, pomocy technicznej lub obsługi klienta:

1. Przejdź pod adres www.dell.com/contactdell.
2. Sprawdź kraj lub region w menu pomocniczym **Wybierz kraj/region**, w dolnej części strony.
3. Wybierz odpowiednią usługę lub łącze pomocnicze w oparciu o swoje wymagania lub wybierz wygodną dla siebie metodę kontaktu z Dell. Firma Dell udostępnia kilka opcji pomocy technicznej i usług online i telefonicznie. Dostępność zależy od kraju i produktu, a niektóre usługi mogą nie być dostępne w danym regionie.

 **UWAGA:** Przy braku aktywnego połączenia z Internetem, informacje kontaktowe można znaleźć na fakturze zakupu, opakowaniu, rachunku lub w katalogu produktów Dell.