

# Panduan Pengguna

Dell P1917S/P1917SWH/P2017H/P2217/  
P2217Wh

No. Model: P1917S/P1917SWH/P2017H/P2217/P2217Wh

Model resmi: P1917Sc/P1917Sf/P2017Hc/P2217c/P2217t



# Catatan, Perhatian, dan Peringatan



**CATATAN:** CATATAN menunjukkan adanya informasi penting yang membantu Anda menggunakan komputer dengan lebih baik.



**PERHATIAN:** PERHATIAN menunjukkan kemungkinan bahaya pada perangkat keras atau hilangnya data jika petunjuk tidak dipatuhi.



**PERINGATAN:** PERINGATAN menunjukkan kemungkinan bahaya kerusakan properti, cedera atau kematian.

---

**Informasi dalam dokumen ini dapat berubah sewaktu-waktu tanpa pemberitahuan sebelumnya.**

**© 2016–2020 Dell Inc. Semua hak dilindungi undang-undang.**

Dilarang keras memperbanyak materi ini dengan cara apa pun tanpa izin tertulis dari Dell Inc.

Merek dagang yang digunakan dalam teks ini: *Dell* dan logo *DELL* adalah merek dagang dari Dell Inc.; *Microsoft* dan *Windows* adalah merek dagang atau merek dagang terdaftar dari Microsoft. Perusahaan di Amerika Serikat dan/atau negara lainnya, *Intel* adalah merek dagang terdaftar dari Intel Corporation di AS dan negara lainnya; *ATI* adalah merek dagang dari Advanced Micro Devices, Inc. ENERGY STAR adalah merek dagang terdaftar dari U.S. Environmental Protection Agency. Sebagai mitra ENERGY STAR, Dell Inc. menetapkan bahwa produk ini telah mematuhi pedoman ENERGY STAR untuk efisiensi energi.

Merek dagang dan nama dagang lainnya yang mungkin digunakan dalam dokumen ini mengacu pada entitas yang mengklaim merek dan nama atau produk mereka. Dell Inc. melepaskan tanggung jawab hukumnya atas kepentingan eksklusif dalam merek dagang dan nama dagang selain miliknya sendiri.

# Daftar Isi

---

<b>Tentang Monitor.....</b>	<b>5</b>
Isi kemasan .....	5
Fitur produk .....	7
Mengidentifikasi komponen dan kontrol .....	8
Spesifikasi monitor .....	12
Antarmuka USB (Universal serial bus) .....	26
Kemampuan plug and play .....	29
Kualitas dan kebijakan piksel monitor LCD.....	29
Panduan pemeliharaan .....	29
<b>Mengkonfigurasi monitor .....</b>	<b>30</b>
Memasang dudukan .....	30
Menyambungkan monitor.....	32
Mengatur kabel .....	34
Lepaskan dudukan monitor .....	35
Pemasangan di dinding (opsional).....	36
<b>Mengoperasikan monitor .....</b>	<b>37</b>
Menghidupkan monitor .....	37
Menggunakan kontrol panel depan .....	37

Menggunakan menu OSD (Tampilan di Layar) .....	39
Mengkonfigurasi monitor .....	56
Menggunakan Kemiringan, Ayun, dan Ekstensi Vertikal .....	57
<b>Pemecahan Masalah .....</b>	<b>59</b>
Pengujian mandiri .....	59
Diagnostik internal .....	62
Masalah umum .....	63
Masalah khusus produk.....	65
Masalah khusus pada USB (Universal serial bus).....	66
<b>Lampiran .....</b>	<b>67</b>
Informasi FCC (Hanya untuk AS) dan informasi peraturan lainnya	67
Menghubungi Dell.....	67






# Tentang Monitor

---

## Isi kemasan

Monitor dilengkapi komponen yang ditunjukkan di bawah ini. Pastikan Anda menerima semua komponen dan [Menghubungi Dell](#) jika ada yang hilang.

 **CATATAN:** Sejumlah komponen mungkin merupakan komponen opsional dan mungkin tidak disertakan dengan monitor Anda. Sejumlah fitur atau media mungkin tidak tersedia di negara tertentu.

	Monitor(P1917S/P1917SWh)
	Monitor(P2017H/P2217/ P2217Wh)
	Penyangga

	<p>Dudukan</p>
	<p>Kabel daya (bervariasi berdasar negara)</p>
	<p>Kabel VGA</p>
	<p>Kabel DP</p>
	<p>Kabel Upstream USB 3.0 (Mengaktifkan Port USB pada Monitor)</p>
	<ul style="list-style-type: none"> <li>• Panduan Ringkas</li> <li>• Informasi Keselamatan dan Peraturan</li> </ul>

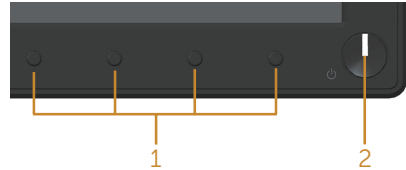
## Fitur produk

Tampilan panel datar **Dell P1917S/P1917SWH/P2017H/P2217/P2217Wh** memiliki susunan aktif, Thin-Film Transistor (TFT), Liquid Crystal Display (LCD), dan lampu LED. Fitur monitor mencakup:

- **P1917S/P1917SWH**: Jangkauan area tampilan 48,0 cm (18,9 inci) (diukur secara diagonal). Resolusi 1280 x 1024, plus dukungan layar penuh untuk resolusi rendah.
- **P2017H**: Jangkauan area tampilan 49,5 cm (19,5 inci) (diukur secara diagonal). Resolusi 1600 x 900, plus dukungan layar penuh untuk resolusi rendah.
- **P2217/P2217Wh**: Jangkauan area tampilan 55,9 cm (22,0 inci) (diukur secara diagonal). Resolusi 1680 x 1050, plus dukungan layar penuh untuk resolusi rendah.
- Kemampuan plug and play jika didukung sistem.
- Konektivitas VGA, HDMI dan DisplayPort.
- Dilengkapi dengan 1 port upstream USB dan 2 port downstream USB2.0 / 2 USB3.0.
- Penyesuaian OSD (Tampilan pada Layar) untuk kemudahan optimalisasi layar dan konfigurasi.
- Slot kabel keamanan.
- Kemampuan penyetelan untuk memiringkan, membalik, ketinggian dan memutar.
- Dudukan yang dapat dilepas dan lubang pemasangan berstandar Video Electronics Standards Association (VESA™) 100 mm untuk solusi pemasangan yang fleksibel.
- Konsumsi daya 0,3 W saat dalam mode tidur.
- Optimalkan kenyamanan mata Anda dengan layar bebas kedip dan fitur ComfortView yang akan meminimalkan emisi cahaya biru.

# Mengidentifikasi komponen dan kontrol

## Tampilan Depan

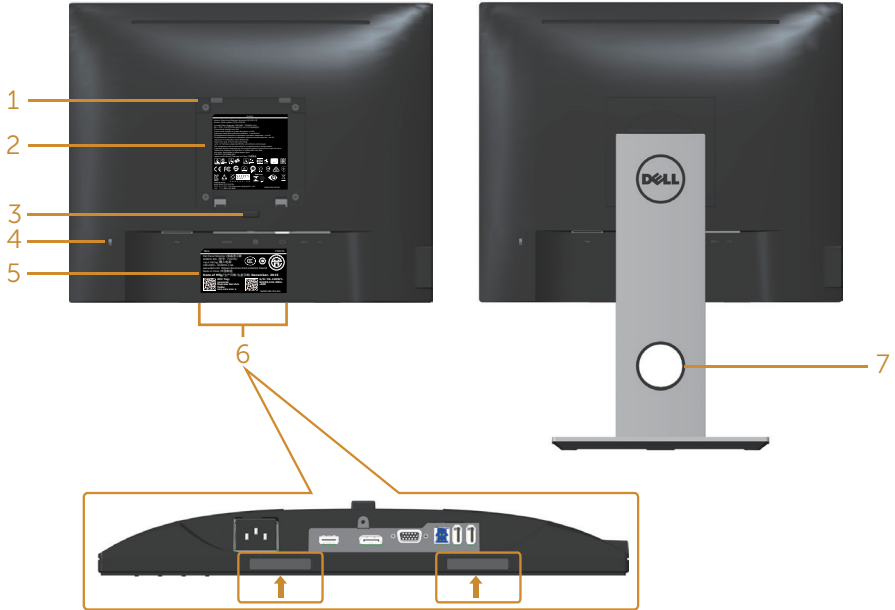


Kontrol panel depan

Label	Keterangan
1	Tombol fungsi (Untuk informasi lebih lanjut, buka <a href="#">Mengoperasikan monitor</a> )
2	Tombol Hidup/Mati (dilengkapi indikator LED)

**CATATAN:** Untuk layar dengan bezel mengkilap, pengguna harus mempertimbangkan penempatan layar karena refleksi permukaan terang dan cerah di sekitar pada bezel dapat mengganggu.

# Tampilan Belakang

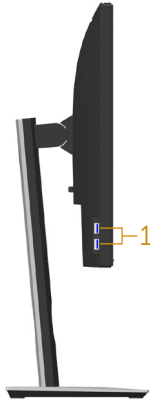


Tampilan Belakang tanpa dudukan monitor

Tampilan belakang dengan dudukan monitor

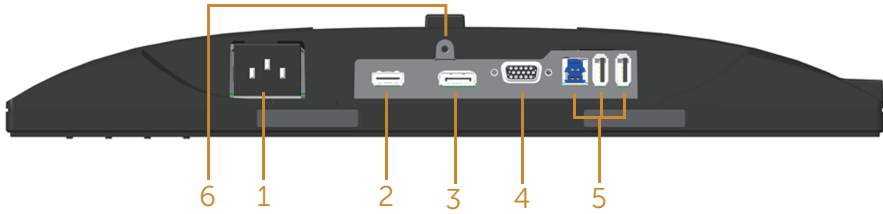
Label	Keterangan	Penggunaan
1	Lubang pemasangan VESA (100 mm x 100 mm - di belakang Penutup VESA yang terpasang)	Pasang monitor di dinding menggunakan kit pemasangan di dinding yang sesuai VESA (100 mm x 100 mm).
2	Label peraturan	Berisi ketentuan peraturan.
3	Tombol pelepas dudukan	Lepas penyangga dari monitor.
4	Slot kunci pengaman	Mengamankan monitor dengan kunci pengaman (dijual terpisah).
5	Nomor seri kode batang dan label Tag Servis	Baca label ini jika Anda perlu menghubungi Dell untuk mendapatkan dukungan teknis.
6	Slot pemasangan Dell Soundbar	Memasang Dell Soundbar opsional. <b>CATATAN:</b> Silakan lepas gulungan plastik yang menutup slot dudukan sebelum memasang Dell Soundbar.
7	Slot pengaturan kabel	Gunakan untuk mengatur kabel dengan menempatkannya ke slot.

# Tampilan Samping



Label	Keterangan	Penggunaan
1	Port downstream USB	Menyambungkan perangkat USB. <b>CATATAN:</b> Untuk menggunakan port ini, Anda harus menyambungkan kabel USB (dikirim bersama monitor Anda) ke port upstream USB pada monitor dan ke komputer Anda.

## Tampilan Bawah



Tampilan bawah tanpa dudukan monitor

Label	Keterangan	Penggunaan
1	Port daya	Menyambungkan kabel daya.
2	Port HDMI	Menyambungkan komputer dengan kabel HDMI(opsional).
3	Port DP	Sambungkan komputer ke monitor menggunakan kabel DP.
4	Port VGA	Menyambungkan komputer dengan kabel VGA.
5	Konektor USB (x2 downstream, x1 upstream)	Menyambungkan kabel USB yang disertakan bersama monitor ke komputer. Setelah kabel tersambung, Anda dapat menggunakan konektor USB di sisi belakang dan sisi bawah monitor.
6	Fitur kunci dudukan	Mengencangkan dudukan ke monitor menggunakan sekrup M3 x 6mm (sekrup tidak disertakan).

# Spesifikasi monitor

Model	P1917S/P1917SWH	P2017H
Jenis layar	Matriks aktif - LCD TFT	
Jenis panel	Teknologi Pengalihan di Pesawat	
Gambar yang dapat dilihat		
Diagonal	479,96 mm (18,90 inci)	494,11 mm (19,45 inci)
Horizontal, Area Aktif	374,78 mm (14,76 inci)	433,92 mm (17,08 inci)
Vertikal, Area Aktif	299,83 mm (11,80 inci)	236,34 mm (9,30 inci)
Area	1123,70 cm <sup>2</sup> (174,17 inci <sup>2</sup> )	1025,53 cm <sup>2</sup> (158,96 inci <sup>2</sup> )
Pitch piksel	0,293 mm x 0,293 mm	0,271 mm x 0,263 mm
Pixel per inch (PPI)	86	94
Sudut pandang (vertikal/horizontal)	178° (vertikal) normal 178° (horizontal) normal	
Kecerahan	250 cd/m <sup>2</sup> (normal)	
Rasio kontras	1000: 1 (normal) 4 Juta: 1 (Dinamis)	
Rasio aspek	5:4	16:9
Lapisan layar tampilan	Anti silau dengan kekerasan 3H	
Lampu latar	Sistem lampu tepi LED putih	
Waktu respons	6 ms (abu-abu ke abu-abu - mode cepat) 8 ms (normal - mode normal)	
Kedalaman warna	16,7 juta warna	
Dukungan warna	84% (CIE 1976), 72% (CIE 1931)	
Perangkat internal	USB 3.0 super-speed hub (dengan 1x port upstream USB 3.0, 2x port downstream USB 3.0 dan 2x port downstream USB 2.0)	
Kompatibilitas manajer tampilan Dell	Ya	
Konektivitas	1xDP (ver 1.2) 1xHDMI (ver 1.4) 1xVGA 1x port USB3.0 - Upstream 2xport USB3.0 - Samping 2xport USB2.0 - Bawah	



Lebar batas (tepi monitor dengan area aktif)	16,9mm (Atas)	18,1mm (Atas)
	15,4mm (Kiri/Kanan)	13,8mm (Kiri/Kanan)
	17,6mm (Bawah)	18,8mm (Bawah)
Keamanan	Slot kunci pengaman (kunci kabel dijual terpisah)	
Daya Penyesuaian	Dudukan yang dapat disesuaikan ketinggiannya (130mm) Kemiringan (5°/21°) Perputaran (45°) Pivot (90°)	

<b>Model</b>	<b>P2217/P2217Wh</b>
Jenis layar	Matriks aktif - LCD TFT
Jenis panel	Twisted Nematic
Gambar yang dapat dilihat	
Diagonal	558,68 mm (22,00 inci)
Horizontal, Area Aktif	473,76 mm (18,65 inci)
Vertikal, Area Aktif	296,10 mm (11,66 inci)
Area	1402,80 cm <sup>2</sup> (217,43 inci <sup>2</sup> )
Pitch piksel	0,282 mm x 0,282 mm
Pixel per inch (PPI)	90
Sudut pandang (vertikal/ horizontal)	160° (vertikal) normal 170° (horizontal) normal
Kecerahan	250 cd/m <sup>2</sup> (normal)
Rasio kontras	1000: 1 (normal) 4 Juta: 1 (Dinamis)
Rasio aspek	16:10
Lapisan layar tampilan	Anti silau dengan kekerasan 3H
Lampu latar	Sistem lampu tepi LED putih
Waktu respons	5 ms (hitam ke putih)
Kedalaman warna	16,7 juta warna
Dukungan Warna	84% (CIE 1976), 72% (CIE 1931)
Perangkat internal	USB 3.0 super-speed hub (dengan 1x port upstream USB 3.0, 2x port downstream USB 3.0 dan 2x port downstream USB 2.0)
Kompatibilitas manajer tampilan Dell	Ya
Konektivitas	1xDP (ver 1.2) 1xHDMI (ver 1.4) 1xVGA 1xport USB3.0 - Upstream 2xport USB3.0 - Samping 2xport USB2.0 - Bawah

Lebar batas (tepi monitor dengan area aktif)	16,8mm (Atas) 14,8mm(Kiri/Kanan) 17,5mm(Bawah)
Keamanan	Slot kunci pengaman (kunci kabel dijual terpisah)
Daya Penyesuaian	Dudukan yang dapat disesuaikan ketinggiannya (130mm) Kemiringan (5°/21°) Perputaran (45°) Pivot (90°)

## Spesifikasi resolusi

Model	P1917S/P1917SWh	P2017H	P2217/P2217Wh
Rentang pindai horizontal	30 kHz hingga 81 kHz (otomatis)	30 kHz hingga 83 kHz (otomatis)	
Rentang pindai vertikal	56 Hz hingga 76 Hz (otomatis)		
Resolusi preset maksimum	1280 x 1024 pada 60 Hz	1600 x 900 pada 60 Hz	1680 x 1050 pada 60 Hz

## Mode video yang didukung

Model	P1917S/P1917SWh/P2017H/P2217/P2217Wh
Kemampuan tampilan video (playback VGA, HDMI & DP)	480i, 480p, 576i, 576p, 720p, 1080i, 1080p

## Mode tampilan preset

### P1917S/P1917SWH

Mode Tampilan	Frekuensi Horizontal (kHz)	Frekuensi Vertikal (Hz)	Clock Piksel (MHz)	Polaritas Sinkronisasi (Horizontal/Vertikal)
VESA, 720 x 400	31,5	70,1	28,3	-/+
VESA, 640 x 480	31,5	60,0	25,2	-/-
VESA, 640 x 480	37,5	75,0	31,5	-/-
VESA, 800 x 600	37,9	60,3	40,0	+/+
VESA, 800 x 600	46,9	75,0	49,5	+/+
VESA, 1024 x 768	48,4	60,0	65,0	-/-
VESA, 1024 x 768	60,0	75,0	78,8	+/+
VESA, 1152 x 864	67,5	75,0	108,0	+/+
VESA, 1280 x 1024	64,0	60,0	108,0	+/+
VESA, 1280 x 1024	80,0	75,0	135,0	+/+

### P2017H

Mode Tampilan	Frekuensi Horizontal (kHz)	Frekuensi Vertikal (Hz)	Clock Piksel (MHz)	Polaritas Sinkronisasi (Horizontal/Vertikal)
VESA, 720 x 400	31,5	70,1	28,3	-/+
VESA, 640 x 480	31,5	60,0	25,2	-/-
VESA, 640 x 480	37,5	75,0	31,5	-/-
VESA, 800 x 600	37,9	60,3	40,0	+/+
VESA, 800 x 600	46,9	75,0	49,5	+/+
VESA, 1024 x 768	48,4	60,0	65,0	-/-
VESA, 1024 x 768	60,0	75,0	78,8	+/+
VESA, 1152 x 864	67,5	75,0	108,0	+/+
VESA, 1600 x 900	60,0	60,0	108,0	+/+

## P2217/P2217Wh

Mode Tampilan	Frekuensi Horizontal (kHz)	Frekuensi Vertikal (Hz)	Clock Piksel (MHz)	Polaritas Sinkronisasi (Horizontal/Vertikal)
VESA, 720 x 400	31,5	70,1	28,3	-/+
VESA, 640 x 480	31,5	60,0	25,2	-/-
VESA, 640 x 480	37,5	75,0	31,5	-/-
VESA, 800 x 600	37,9	60,3	40,0	+/+
VESA, 800 x 600	46,9	75,0	49,5	+/+
VESA, 1024 x 768	48,4	60,0	65,0	-/-
VESA, 1024 x 768	60,0	75,0	78,8	+/+
VESA, 1152 x 864	67,5	75,0	108,0	+/+
VESA, 1280 x 1024	64,0	60,0	108,0	+/+
VESA, 1280 x 1024	80,0	75,0	135,0	+/+
VESA, 1680 x 1050	65,29	60,0	146,25	-/+

## Spesifikasi listrik

Model	P1917S/P1917SWh/P2017H/P2217/P2217Wh
Sinyal input video	<ul style="list-style-type: none"><li>• RGB Analog, 0,7 Volt +/-5%, polaritas positif pada impedansi input 75 ohm</li><li>• HDMI 1.4, 600 mV untuk setiap saluran diferensial, impedansi input 100 ohm per pasangan diferensial</li><li>• DisplayPort 1.2**, 600 mV untuk setiap saluran diferensial, impedansi input 100 ohm per pasangan diferensial</li></ul>
Tegangan input AC/ frekuensi/ arus	100 VAC hingga 240 VAC / 50 Hz atau 60 Hz $\pm$ 3 Hz / 1,5A (normal)
Arus masuk	<ul style="list-style-type: none"><li>• 120 V: 30 A (Maks.) pada 0°C (mulai dingin)</li><li>• 240 V: 60 A (Maks.) pada 0°C (mulai dingin)</li></ul>

## Karakteristik fisik

Model	P1917S/P1917SWH	P2017H	P2217/P2217WH
Jenis kabel sinyal	<ul style="list-style-type: none"> <li>• Digital:dapat dilepas, HDMI, 19 pin.</li> <li>• Digital:dapat dilepas, DP, 20 pin.</li> <li>• Analog:dapat dilepas, D-Sub, 15-pin</li> <li>• Universal Serial Bus: USB, 9 pin</li> </ul>		
<b>Dimensi (dengan dudukan)</b>			
Tinggi (ditambah)	499,3 mm (19,66 inci)	468,8 mm (18,46 inci)	497,4 mm (19,58 inci)
Tinggi (dikompresi)	369,3 mm (14,54 inci)	338,8 mm (13,34 inci)	367,4 mm (14,46 inci)
Lebar	405,6 mm (15,97 inci)	461,5 mm (18,17 inci)	503,4 mm (19,82 inci)
Panjang	180,0 mm (7,09 inci)	180,0 mm (7,09 inci)	180,0 mm (7,09 inci)
<b>Dimensi (tanpa dudukan)</b>			
Tinggi	334,3 mm (13,16 inci)	273,2 mm (10,76 inci)	330,4 mm (13,01 inci)
Lebar	405,6 mm (15,97 inci)	461,5 mm (18,17 inci)	503,4 mm (19,82 inci)
Panjang	50,3 mm (1,98 inci)	50,1 mm (1,97 inci)	50,3 mm (1,98 inci)
<b>Dimensi dudukan</b>			
Tinggi (ditambah)	400,8 mm (15,78 inci)	400,8 mm (15,78 inci)	400,8 mm (15,78 inci)
Tinggi (dikompresi)	354,4 mm (13,95 inci)	354,4 mm (13,95 inci)	354,4 mm (13,95 inci)
Lebar	242,6 mm (9,55 inci)	242,6 mm (9,55 inci)	242,6 mm (9,55 inci)
Panjang	180,0 mm (7,09 inci)	180,0 mm (7,09 inci)	180,0 mm (7,09 inci)
<b>Berat</b>			
Berat dengan kemasan	6,61 kg	6,13 kg	7,03 kg
Berat dengan unit dudukan dan kabel	5,13 kg	4,73 kg	5,33 kg
Berat tanpa unit dudukan (tanpa kabel)	2,60 kg	2,40 kg	3,00 kg
Berat unit dudukan	2,10 kg	2,10 kg	2,10 kg
Kilau bingkai depan	2 - 4	2 - 4	2 - 4

## Karakteristik lingkungan

Model	P1917S/ P1917SWh	P2017H	P2217/P2217Wh
<b>Suhu</b>			
Beroperasi	0°C hingga 40°C (32°F hingga 104°F)		
Tidak dioperasikan	<ul style="list-style-type: none"> <li>• Penyimpanan: -20°C hingga 60°C (-4°F hingga 140°F)</li> <li>• Pengiriman: -20°C hingga 60°C (-4°F hingga 140°F)</li> </ul>		
<b>Kelembaban</b>			
Beroperasi	10% hingga 80% (tanpa kondensasi)		
Tidak dioperasikan	<ul style="list-style-type: none"> <li>• Penyimpanan: 10% hingga 90% (tanpa kondensasi)</li> <li>• Pengiriman: 10% hingga 90% (tanpa kondensasi)</li> </ul>		
<b>Ketinggian</b>			
Beroperasi (maksimum)	5.000 m		
Tidak beroperasi (maksimum)	12.192 m		
Pembuangan termal	• 129,7 BTU/jam (maksimum)	• 133,1 BTU/jam (maksimum)	• 136,6 BTU/jam (maksimum)
	• 47,8 BTU/jam (normal)	• 44,4 BTU/jam (normal)	• 51,2 BTU/jam (normal)
<b>Standar Kepatuhan</b>			
<b>P2217</b>		<b>P1917S/P1917SWh/P2217Wh</b>	
<p>Monitor bersertifikat Energy Star (Kecuali untuk China)</p> <p>Terdaftar EPEAT jika berlaku. Pendaftaran EPEAT dapat berbeda berdasarkan negara. Kunjungi <a href="http://www.epeat.net">www.epeat.net</a> untuk status pendaftaran berdasarkan negara.</p> <p>Tampilan bersertifikasi TCO</p> <p>Monitor bebas BFR/PVC (kecuali kabel ekstenal)</p> <p>Alat pengukur energi menunjukkan tingkat energi yang digunakan oleh monitor secara aktual</p>		<p>Monitor bersertifikat Energy Star</p> <p>Terdaftar EPEAT jika berlaku. Pendaftaran EPEAT dapat berbeda berdasarkan negara. Kunjungi <a href="http://www.epeat.net">www.epeat.net</a> untuk status pendaftaran berdasarkan negara.</p> <p>Tampilan bersertifikasi TCO</p> <p>Monitor bebas BFR/PVC (kecuali kabel ekstenal)</p> <p>Alat pengukur energi menunjukkan tingkat energi yang digunakan oleh monitor secara aktual</p>	

## Mode manajemen daya

Jika Anda memiliki kartu tampilan yang sesuai dengan DPM™ VESA atau perangkat lunak yang terinstal di PC, monitor akan secara otomatis mengurangi pemakaian daya saat tidak digunakan. Ini disebut Mode Hemat Daya\*. Jika komputer mendeteksi input dari keyboard, mouse, atau perangkat input lainnya, monitor akan berfungsi kembali secara otomatis. Tabel berikut berisi penggunaan daya dan pengaturan sinyal pada fitur hemat daya otomatis ini.

\* Pemakaian daya nol dalam mode tidak aktif hanya dapat dicapai dengan memutuskan sambungan kabel utama dari monitor.

### P1917S/P1917SWH

Mode VESA	Sinkronisasi Horizontal	Sinkronisasi Vertikal	Video	Indikator Daya	Penggunaan Daya
Pengoperasian normal	Aktif	Aktif	Aktif	Putih	35 W (maksimum)** 13,3 W (normal,tanpa beban USB)
Mode Aktif-tidak aktif	Tidak aktif	Tidak aktif	Kosong	Putih (Bercahaya)	Kurang dari 0,3 W
Tidak aktif	-	-	-	Mati	Kurang dari 0,3 W
<b>Consumo de Energia P<sub>ON</sub></b>			9,95 W		
<b>Consumo Total de Energia (TEC)</b>			31,99 kWh		

### P2017H

Mode VESA	Sinkronisasi Horizontal	Sinkronisasi Vertikal	Video	Indikator Daya	Penggunaan Daya
Pengoperasian normal	Aktif	Aktif	Aktif	Putih	39 W (maksimum)** 13 W (normal,tanpa beban USB)
Mode Aktif-tidak aktif	Tidak aktif	Tidak aktif	Kosong	Putih (Menyala)	Kurang dari 0,3 W
Tidak aktif	-	-	-	Mati	Kurang dari 0,3 W
<b>Consumo de Energia P<sub>ON</sub></b>			12,0 W		
<b>Consumo Total de Energia (TEC)</b>			42,3 kWh		



**P2217/P2217Wh**

Mode VESA	Sinkronisasi Horizontal	Sinkronisasi Vertikal	Video	Indikator Daya	Penggunaan Daya
Pengoperasian normal	Aktif	Aktif	Aktif	Putih	37 W (maksimum)** 14,25 (normal, tanpa beban USB)
Mode Aktif-tidak aktif	Tidak aktif	Tidak aktif	Kosong	Putih (Bercahaya)	Kurang dari 0,3 W
Tidak aktif	-	-	-	Mati	Kurang dari 0,3 W
<b>Consumo de Energia P<sub>ON</sub></b>			11,62 W		
<b>Consumo Total de Energia (TEC)</b>			37,1 kWh		

\*\* Konsumsi daya maksimum dengan pencahayaan maks, dan USB active.

Dokumen ini hanya berisi informasi dan menunjukkan performa laboratorium. Produk Anda mungkin berfungsi lain, tergantung perangkat lunak, komponen, dan periferal yang Anda pesan dan tidak berhak untuk memperbarui informasi tersebut. Selain itu, pelanggan tidak boleh tergantung pada informasi ini dalam membuat keputusan tentang toleransi listrik atau sebaliknya. Tidak ada jaminan atas keakuratan atau kelengkapan secara tersurat maupun tersirat.

 **CATATAN: P2217 bersertifikat ENERGY STAR (Kecuali untuk China).**



**CATATAN: P1917S/P1917SWh/P2217Wh bersertifikat ENERGY STAR.**

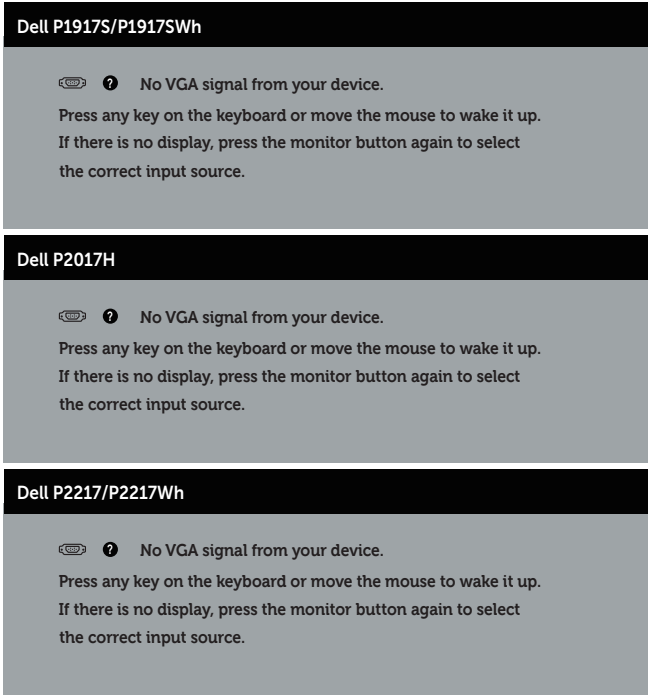
Produk ini memenuhi syarat untuk ENERGY STAR pada pengaturan default pabrik dan dapat dipulihkan dengan fungsi "Reset Pabrik" pada menu OSD. Mengganti pengaturan default pabrik atau mengaktifkan fitur lainnya akan meningkatkan pemakaian daya yang bisa melebihi batas yang ditetapkan ENERGY STAR.

 **CATATAN:**

**P<sub>on</sub>:** Penggunaan daya pada mode sebagaimana ditetapkan dalam versi Energy Star 8.0.



**TEC:** Penggunaan daya total dalam kWh sebagaimana ditetapkan dalam versi Energy Star 8.0.

OSD hanya berfungsi dalam mode pengoperasian normal. Bila salah satu tombol ditekan dalam mode Aktif-tidak aktif, pesan berikut akan ditampilkan:





The image displays three screenshots of the On-Screen Display (OSD) for different Dell monitor models. Each screenshot shows a black header with the model name, followed by a grey background containing an error message and instructions. The error message for all three models is 'No VGA signal from your device.' The instructions are: 'Press any key on the keyboard or move the mouse to wake it up. If there is no display, press the monitor button again to select the correct input source.'

**Dell P1917S/P1917SWH**

  No VGA signal from your device.



Press any key on the keyboard or move the mouse to wake it up.  
If there is no display, press the monitor button again to select the correct input source.

**Dell P2017H**

  No VGA signal from your device.

Press any key on the keyboard or move the mouse to wake it up.  
If there is no display, press the monitor button again to select the correct input source.

**Dell P2217/P2217Wh**

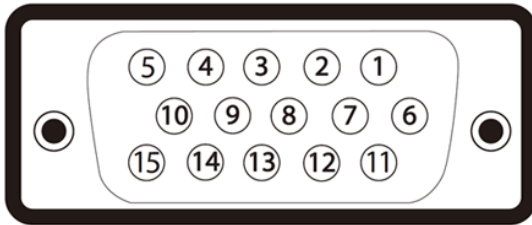
  No VGA signal from your device.

Press any key on the keyboard or move the mouse to wake it up.  
If there is no display, press the monitor button again to select the correct input source.

Aktifkan komputer dan monitor untuk mendapatkan akses ke OSD.

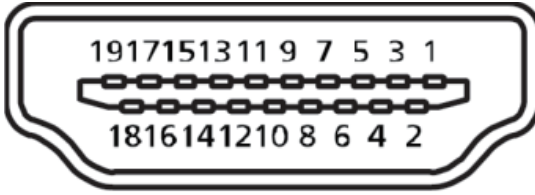
# Penetapan pin

## Konektor VGA



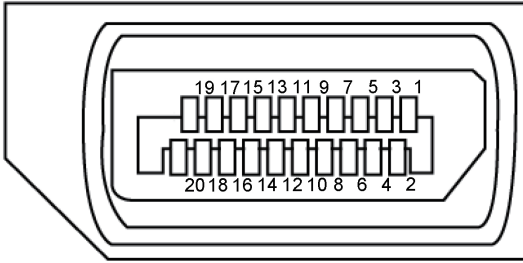
Nomor Pin	15-pin Bagian Samping Kabel Sinyal Tersambung
1	Video-Merah
2	Video-Hijau
3	Video-Biru
4	GND
5	Pengujian mandiri
6	GND-R
7	GND-G
8	GND-B
9	Komputer 5V/3,3V
10	Sinkronisasi GND
11	GND
12	Data DDC
13	Sinkronisasi H
14	Sinkronisasi V
15	Clock DDC

## Konektor HDMI



Nomor Pin	Bagian Samping dari Kabel Sinyal Tersambung 19-pin
1	T.M.D.S. Data 2+
2	T.M.D.S. Pelindung Data 2
3	T.M.D.S. Data 2-
4	T.M.D.S. Data 1+
5	T.M.D.S. Pelindung Data 1
6	T.M.D.S. Data 1-
7	T.M.D.S. Data 0+
8	T.M.D.S. Pelindung Data 0
9	T.M.D.S. Data 0-
10	T.M.D.S. Clock+
11	T.M.D.S. Pelindung Clock
12	T.M.D.S. Clock -
13	CEC
14	Cadangan (N.C. pada perangkat)
15	SCL
16	SDA
17	Pengardean DDC/CEC
18	Daya +5V
19	Deteksi Hot Plug

## Konektor DisplayPort



Nomor Pin	Bagian Samping dari Kabel Sinyal Tersambung 20-pin
1	ML3 (n)
2	GND
3	ML3 (p)
4	ML2 (n)
5	GND
6	ML2 (p)
7	ML1 (n)
8	GND
9	ML1 (p)
10	ML0 (n)
11	GND
12	ML0 (p)
13	GND
14	GND
15	AUX (p)
16	GND
17	AUX (n)
18	Deteksi Hot Plug
19	Re-PWR
20	+3,3 V DP_PWR

# Antarmuka USB (Universal serial bus)

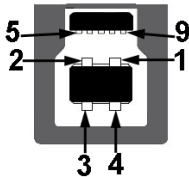
Bagian ini berisi informasi tentang port USB yang tersedia pada monitor.

**CATATAN:** Monitor ini kompatibel dengan Super-Speed USB 3.0 dan High-Speed USB 2.0.

Kecepatan Transfer	Kecepatan Data	Penggunaan Daya*
Kecepatan sangat tinggi	5 Gbps	4,5 W (Maks., masing-masing port)
Kecepatan tinggi	480 Mbps	4,5 W (Maks., masing-masing port)
Kecepatan penuh	12 Mbps	4,5 W (Maks., masing-masing port)

Kecepatan Transfer	Kecepatan Data	Penggunaan Daya*
Kecepatan tinggi	480 Mbps	2,5 W (Maks., masing-masing port)
Kecepatan penuh	12 Mbps	2,5 W (Maks., masing-masing port)
Kecepatan rendah	1,5 Mbps	2,5 W (Maks., masing-masing port)

## Konektor upstream USB 3.0



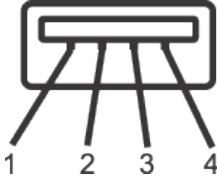
Nomor Pin	Bagian Samping 9-pin dari Konektor
1	VCC
2	D-
3	D+
4	GND
5	SSTX-
6	SSTX+
7	GND
8	SSRX-
9	SSRX+

### Konektor downstream USB 3.0



Nomor Pin	Bagian Samping 9-pin dari Konektor
1	VCC
2	D-
3	D+
4	GND
5	SSRX-
6	SSRX+
7	GND
8	SSTX-
9	SSTX+

### Konektor Downstream USB 2.0



Nomor Pin	Bagian Samping 4-pin dari Konektor
1	VCC
2	DMD
3	DPD
4	GND

## Port USB

- 1 x USB 3.0 upstream - bawah
- 2 x USB 2.0 downstream - bawah
- 2 x USB 3.0 downstream - samping



**CATATAN:** Fungsi USB 2.0 memerlukan komputer yang mendukung USB 2.0.



**CATATAN:** Antarmuka USB pada monitor hanya akan berfungsi bila monitor Aktif atau berada dalam mode hemat daya. Jika Anda menonaktifkan monitor, lalu mengaktifkannya, maka diperlukan waktu beberapa detik hingga periferal yang terpasang berfungsi secara normal.



## Kemampuan plug and play



Anda dapat memasang monitor dalam sistem apa pun yang kompatibel dengan Plug and Play. Monitor akan secara otomatis menyediakan EDID (Extended Display Identification Data) untuk sistem komputer yang menggunakan protokol DDC (Display Data Channel) agar sistem dapat mengkonfigurasi sendiri dan mengoptimalkan pengaturan monitor. Sebagian besar instalasi monitor adalah otomatis, namun Anda dapat memilih pengaturan yang berbeda jika diinginkan. Untuk informasi selengkapnya tentang mengubah pengaturan monitor, lihat [Mengoperasikan monitor](#).

## Kualitas dan kebijakan piksel monitor LCD

Selama proses produksi monitor LCD, tidak jarang terjadi bahwa satu atau beberapa piksel menjadi tetap dalam kondisi yang tidak berubah. Kondisi tersebut tidak mudah untuk dilihat dan tidak mempengaruhi kualitas atau penggunaan layar. Untuk informasi lebih lanjut tentang Kualitas dan Kebijakan Piksel Monitor Dell, kunjungi situs Dukungan Dell di: [www.dell.com/support/monitors](http://www.dell.com/support/monitors).

## Panduan pemeliharaan

### Membersihkan monitor



-  **PERINGATAN:** Sebelum membersihkan monitor, lepas kabel daya monitor dari stopkontak.
-  **PERHATIAN:** Baca dan ikuti [Petunjuk Keselamatan](#) sebelum membersihkan monitor.

Untuk tindakan terbaik, ikuti petunjuk dalam daftar di bawah ini sewaktu membuka kemasan, membersihkan atau menangani monitor:

- Untuk membersihkan layar antistatis, lembabkan kain lembut dan bersih dengan air. Jika memungkinkan, gunakan tisu khusus pembersih layar atau larutan yang cocok untuk lapisan antistatis. Jangan gunakan bensin, tiner, amonia, pembersih abrasif, atau udara yang dikompresi.
- Gunakan kain hangat yang sedikit basah untuk membersihkan monitor. Hindari penggunaan deterjen apa pun karena deterjen tertentu akan meninggalkan noda putih pada monitor.
- Jika Anda melihat bubuk putih saat mengeluarkan monitor dari kemasan, seka dengan kain.
- Tangani monitor dengan hati-hati karena monitor berwarna lebih gelap akan lebih mudah tergores dan menimbulkan noda putih dibandingkan monitor berwarna lebih terang.
- Untuk membantu menjaga kualitas gambar terbaik pada monitor Anda, gunakan screensaver bergambar dinamis dan matikan monitor bila tidak digunakan.

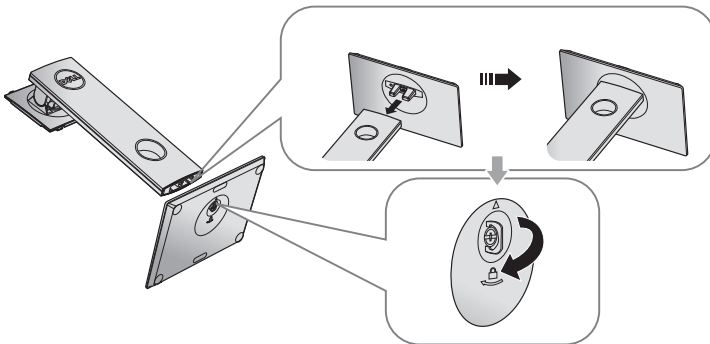
# Mengkonfigurasi monitor

## Memasangudukan

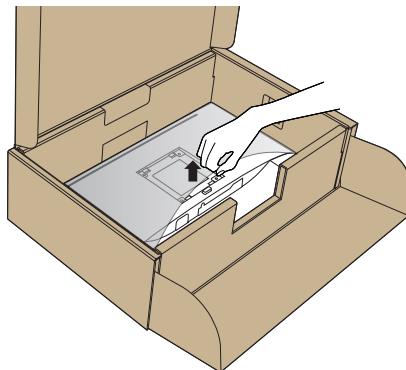
-  **CATATAN:** Penyangga tidak terpasang saat monitor dikirim dari pabrik.
-  **CATATAN:** Kondisi ini berlaku untuk monitor dengan penyangga. Bila Anda membeli penyangga lain, lihat panduan pemasangan penyangga terkait untuk petunjuk persiapan.

Untuk memasangudukan monitor.

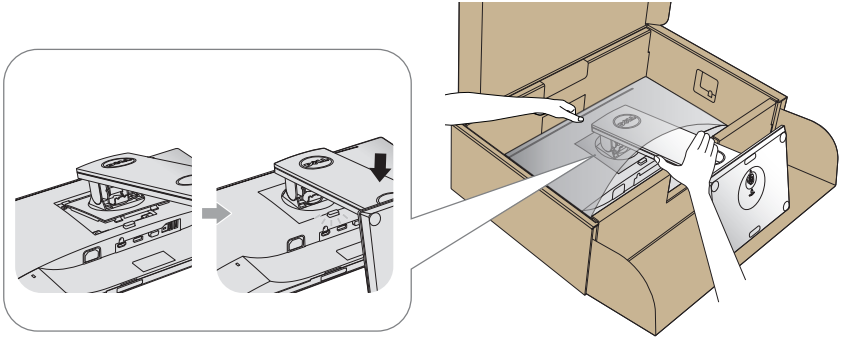
1. Ikuti instruksi pada sirip karton untuk melepas dudukan dari bantal atas yang mengencangkannya.
2. Masukkan landasan dudukan yang sepenuhnya menghalangi slot dudukan.
3. Angkat pegangan sekrup lalu putar sekrup searah jarum jam.
4. Setelah sepenuhnya mengencangkan sekrup, lipat pegangan sekrup rata dengan ceruknya.




5. Angkat penutup, sebagaimana diperlihatkan, untuk menonjolkan area VESA untuk rakitan dudukan.



6. Pasang rakitan dudukan ke monitor.
  - a. Sejajarkan kedua tab pada bagian atas dudukan dengan lekukan di bagian belakang monitor.
  - b. Tekan dudukan hingga terpasang dengan benar pada tempatnya.



7. Pasang monitor tegak lurus.

 **CATATAN:** Angkat monitor dengan hati-hati agar tidak selip atau jatuh.

# Menyambungkan monitor

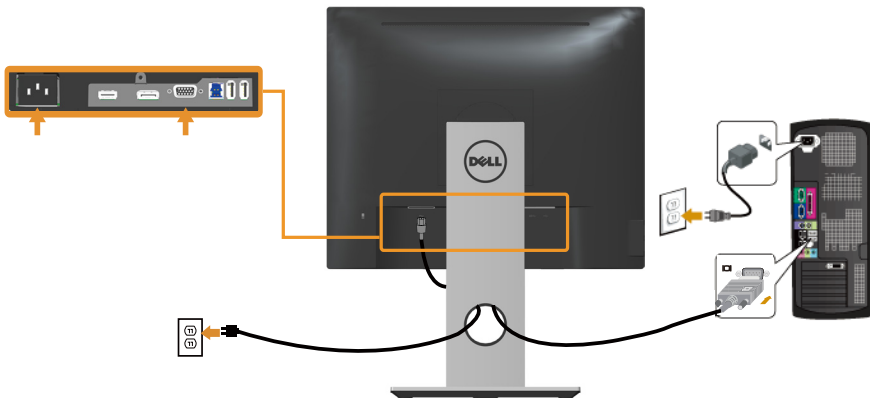
**⚠ PERINGATAN:** Sebelum Anda menjalankan prosedur apa pun pada sesi ini, ikuti [Petunjuk Keselamatan](#).

**📝 CATATAN:** Jangan sambungkan semua kabel ke komputer pada saat bersamaan. Sebaiknya, rutekan kabel melalui slot pengaturan kabel sebelum Anda menyambungkannya ke monitor.

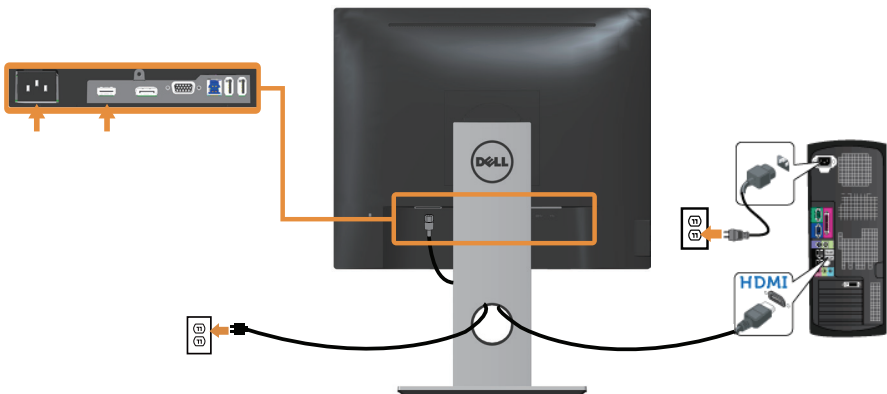
Untuk menyambungkan monitor ke komputer:

1. Matikan komputer, lalu lepas kabel daya.
2. Sambungkan kabel VGA, HDMI atau DP dari monitor ke komputer.

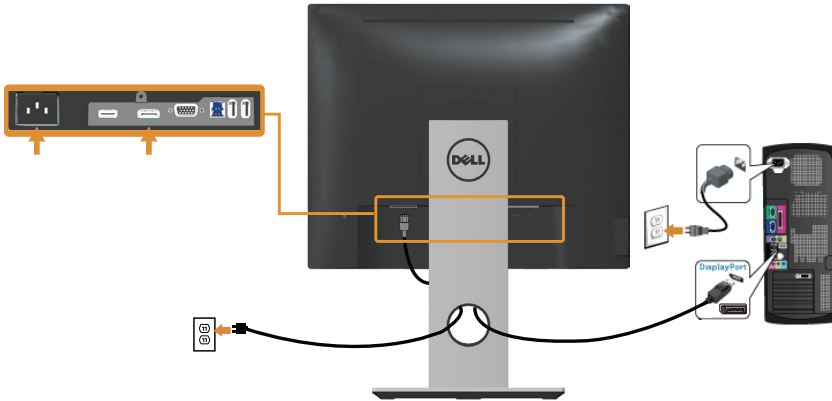
## Menyambungkan kabel VGA



## Menyambungkan kabel HDMI (opsional)



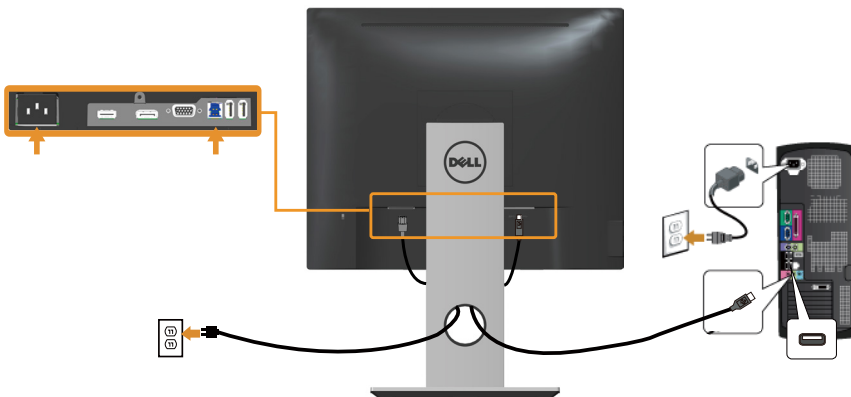
## Menyambungkan kabel DP



## Menyambungkan kabel USB 3.0

Setelah menyambungkan kabel DP/HDMI, ikuti prosedur di bawah ini untuk menyambungkan kabel USB 3.0 ke komputer, lalu selesaikan konfigurasi monitor:

1. Sambungkan port USB 3.0 upstream (kabel disertakan) ke port USB 3.0 yang sesuai di komputer. (Lihat [Tampilan Bawah](#) untuk rinciannya).
2. Sambungkan periferal USB 3.0 ke port USB 3.0 downstream pada monitor.
3. Sambungkan kabel daya komputer dan monitor ke stopkontak terdekat.
4. Hidupkan monitor dan komputer.  
Jika monitor menampilkan gambar, maka pemasangan telah selesai. Jika gambar tidak ditampilkan, lihat [Masalah khusus pada USB \(Universal serial bus\)](#).
5. Gunakan slot kabel pada kedudukan monitor untuk mengatur kabel.



## Mengatur kabel

Gunakan slot pengaturan kabel untuk mengatur penyambungan kabel ke monitor.

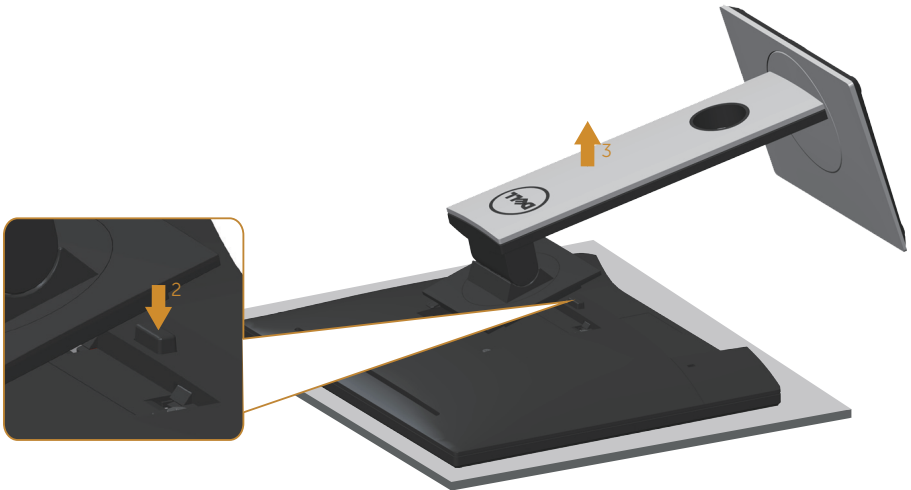


## Lepaskan dudukan monitor

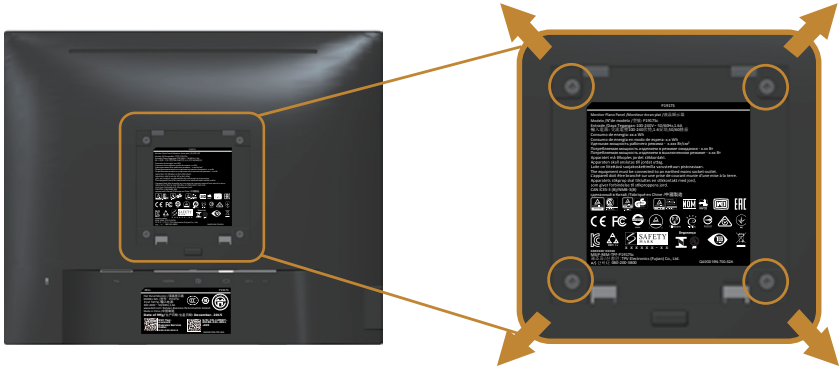
- CATATAN:** Agar layar LCD tidak tergores sewaktu melepas dudukan, pastikan monitor diletakkan pada permukaan yang lembut dan bersih.
- CATATAN:** Kondisi ini berlaku untuk monitor dengan penyangga. Bila Anda membeli penyangga lain, lihat panduan pemasangan penyangga terkait untuk petunjuk persiapan.

Untuk melepas dudukan:

1. Tempatkan monitor di atas kain lembut atau bantal.
2. Tekan terus tombol melepas dudukan.
3. Angkat dan jauhkan penyangga dari monitor.



## Pemasangan di dinding (opsional)



(Dimensi sekrup: M4 x 10 mm).

Ikuti petunjuk yang diberikan bersama kit pemasangan di dinding yang kompatibel dengan VESA.


1. Letakkan panel monitor di atas kain lembut atau bantal pada permukaan meja yang datar dan stabil.
2. Lepas dudukan.
3. Gunakan obeng untuk melepas keempat sekrup yang mengencangkan penutup plastik.
4. Pasang braket dudukan dari kit dudukan dinding ke monitor.
5. Pasang monitor di dinding dengan mengikuti petunjuk yang diberikan bersama kit dudukan di dinding.

**CATATAN:** Hanya untuk digunakan dengan braket dudukan dinding yang termasuk dalam daftar UL atau CSA atau GS dengan kapasitas menahan muatan/berat minimum 12,00 kg.



# Mengoperasikan monitor

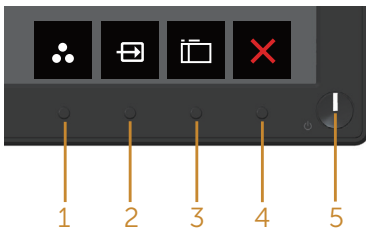
## Menghidupkan monitor

Tekan tombol  untuk menghidupkan monitor.







## Menggunakan kontrol panel depan

Gunakan tombol di bagian depan monitor untuk menyesuaikan tampilan gambar.



Tabel berikut berisi penjelasan tentang tombol panel depan:

Tombol Panel Depan	Keterangan
1  Tombol cara pintas/Preset Modes (Mode Preset)	Gunakan tombol ini untuk memilih dari daftar mode preset.
2  Tombol cara pintas/Input source (Sumber input)	Gunakan menu sumber input untuk memilih di antara berbagai sinyal video yang mungkin tersambung ke monitor.
3  Menu	Gunakan tombol menu untuk menjalankan tampilan layar on (OSD) dan memilih menu OSD. Lihat <a href="#">Mengakses menu OSD</a> .
4  Exit (Keluar)	Gunakan tombol ini untuk kembali ke menu utama atau menutup menu utama OSD.

5



Tombol Hidup/Mati  
(dilengkapi indikator LED)





Gunakan tombol power untuk mengaktifkan dan menonaktifkan monitor.

Cahaya putih yang terus menyala menunjukkan monitor yang aktif. Cahaya putih berkedip menunjukkan monitor dalam mode hemat daya.

## Kontrol OSD

Gunakan tombol di bagian depan monitor untuk menyesuaikan pengaturan gambar.



	<b>Tombol Panel Depan</b>	<b>Keterangan</b>
1	 <b>Atas</b>	Gunakan tombol atas untuk menambah nilai atau pindah ke atas dalam menu.
2	 <b>Bawah</b>	Gunakan tombol bawah untuk mengurangi nilai atau pindah ke bawah dalam menu.
3	 <b>OK</b>	Gunakan tombol OK untuk mengkonfirmasi pilihan pada menu.
4	 <b>Kembali</b>	Gunakan tombol kembali untuk kembali ke menu sebelumnya.

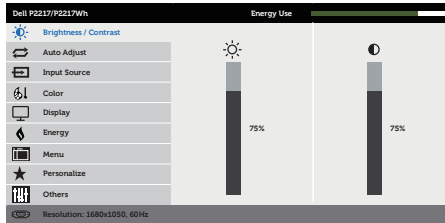
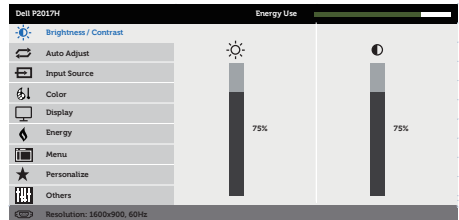
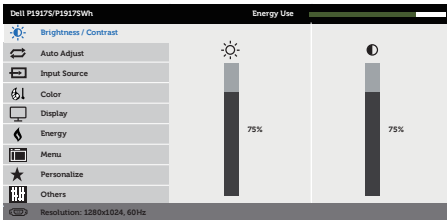
# Menggunakan menu OSD (Tampilan di Layar)










## Mengakses menu OSD


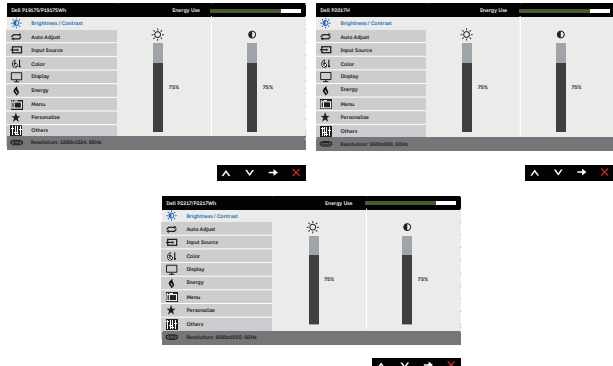




**CATATAN:** Perubahan apa pun yang Anda buat akan secara otomatis tersimpan saat Anda beralih ke menu lain, menutup menu OSD, atau menunggu menu OSD untuk secara otomatis menutup.

1. Tekan tombol  untuk menampilkan menu utama OSD.

## Menu utama untuk input analog (VGA)



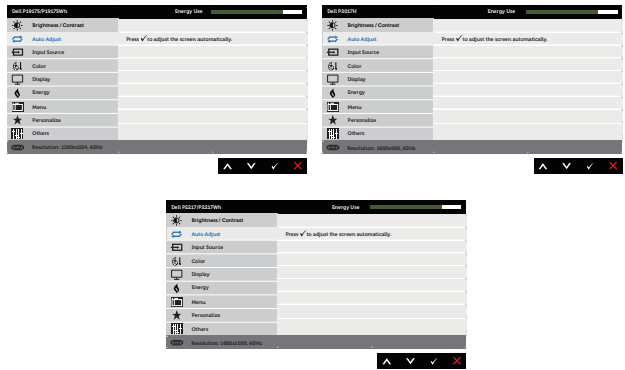
2. Tekan tombol  dan  untuk beralih di antara pilihan pengaturan. Saat beralih dari satu ikon ke ikon lainnya, pilihan akan disorot.
3. Tekan tombol  sekali untuk mengaktifkan pilihan yang disorot.
4. Tekan tombol  dan  untuk memilih parameter yang diinginkan.
5. Tekan , lalu gunakan tombol  dan , berdasarkan indikator pada menu, untuk membuat perubahan.
6. Pilih tombol  untuk kembali ke menu utama.

Ikon	Menu dan Submenu	Keterangan
	<b>Brightness/ Contrast (Kecerahan/ Kontras)</b>	<p>Gunakan menu ini untuk mengaktifkan penyesuaian brightness/contrast (kecerahan/kontras).</p> 
	<b>Brightness (Kecerahan)</b>	<p>Kecerahan menyesuaikan pencahayaan lampu latar.</p> <p>Tekan tombol  untuk menambah kecerahan, lalu tekan tombol  untuk mengurangi kecerahan (min. 0/maks. 100).</p> <p><b>CATATAN:</b> Penyesuaian kecerahan manual tidak tersedia bila kontras dinamis diaktifkan.</p>
	<b>Contrast (Kontras)</b>	<p>Sesuaikan dulu kecerahan, lalu sesuaikan kontras hanya jika penyesuaian lebih lanjut diperlukan.</p> <p>Tekan tombol  untuk menambah kontras, lalu tekan tombol  untuk mengurangi kontras (min. 0/maks. 100).</p> <p>Fungsi kontras akan menyesuaikan derajat perbedaan antara gelap dan terang di layar monitor.</p>



## Auto Adjust (Penyesuaian Otomatis)

Gunakan tombol ini untuk mengaktifkan konfigurasi otomatis dan menyesuaikan menu.



Dialog berikut akan muncul di layar gelap saat monitor menyesuaikan ke input aktif dengan sendirinya:

**Auto Adjustment in Progress...**

Penyesuaian otomatis memungkinkan monitor menyesuaikan otomatis sinyal video masuk. Setelah menggunakan penyesuaian otomatis, Anda dapat menyetel monitor lebih lanjut menggunakan kontrol clock piksel (kasar) dan fase (halus) dalam pengaturan tampilan.

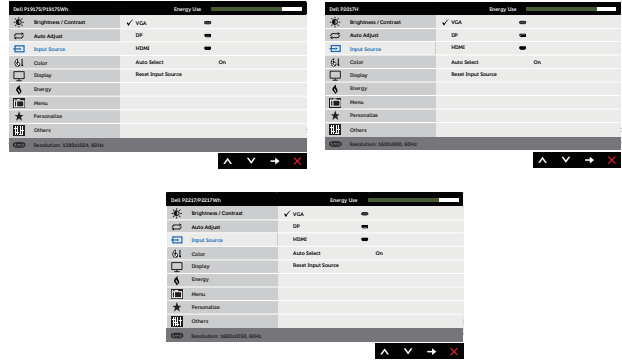
**⚠ CATATAN:** Penyesuaian otomatis tidak terjadi jika Anda menekan tombol sewaktu tidak ada sinyal input video aktif atau kabel terpasang.

Pilihan ini hanya tersedia bila Anda menggunakan konektor (VGA) analog.



## Input Source (Sumber Input)

Gunakan menu sumber input untuk memilih di antara berbagai sinyal video yang mungkin tersambung ke monitor.



### VGA

Pilih input VGA bila Anda menggunakan konektor (VGA) analog. Tekan untuk memilih sumber input VGA.

### DP

Pilih input DP bila Anda menggunakan konektor DP. Tekan untuk memilih sumber input DP.

### HDMI

Pilih input HDMI bila Anda menggunakan konektor HDMI. Tekan untuk memilih sumber input HDMI.

### Auto Select (Pemilihan Otomatis)

Pilih pilihan otomatis untuk memindai sinyal video yang tersedia.

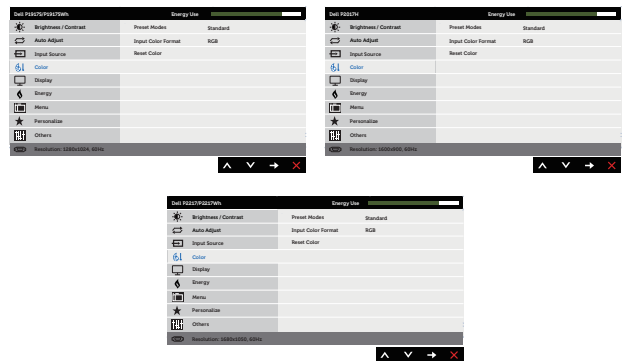
### Reset Input Source (Reset Sumber Input)

Pilih pilihan ini untuk mengembalikan Sumber Input.



## Color (Warna)



Gunakan warna untuk menyesuaikan mode pengaturan warna.

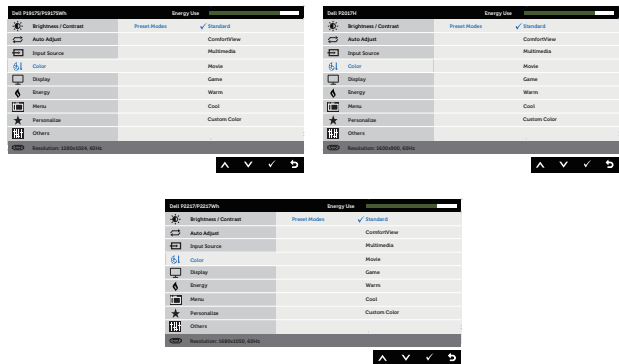


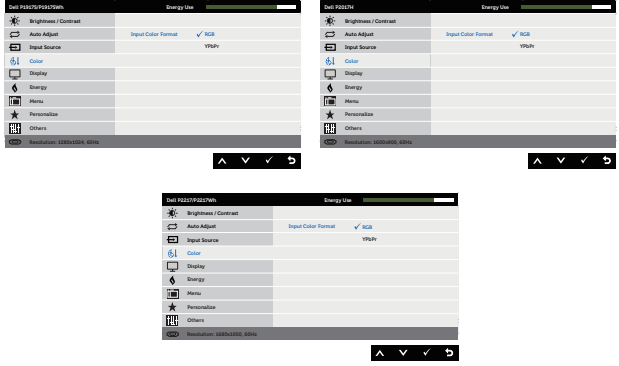
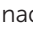



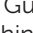



## Preset Modes (Mode Preset)

Bila mode standard dipilih, Anda juga dapat memilih standar, tampilan nyaman, multimedia, film, game, hangat, sejuk, atau warna kustom dari daftar.

- Standard (Standar): Berisi pengaturan warna default monitor. Ini adalah mode preset default.
- ComfortView (Tampilan Nyaman): Mengurangi kadar sinar biru yang dipancarkan dari layar untuk menjadikan tampilan lebih nyaman bagi mata Anda.
- Multimedia: Berisi pengaturan warna yang ideal untuk aplikasi multimedia.
- Movie (Film): Berisi pengaturan warna yang ideal untuk film.
- Game (Permainan): Berisi pengaturan warna yang ideal untuk sebagian besar aplikasi game.
- Warm (Hangat): Meningkatkan temperatur warna. Layar ini terlihat lebih hangat dengan nada warna merah/kuning.
- Cool (Sejuk): Menurunkan temperatur warna. Layar ini terlihat lebih sejuk dengan nada warna biru.
- Custom Color (Warna kustom): Untuk menyesuaikan pengaturan warna secara manual.

Tekan tombol  dan  untuk menyesuaikan tiga nilai warna (R, G, B) dan menciptakan mode standar warna Anda.



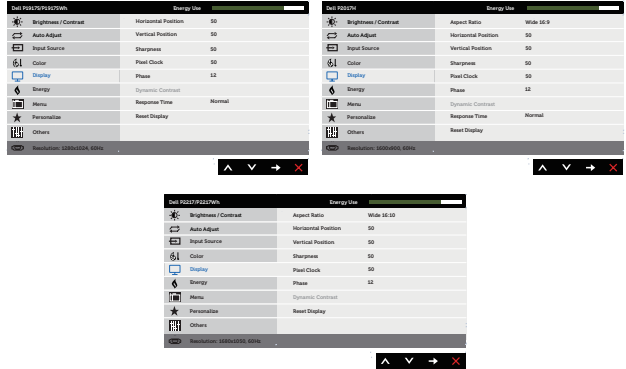
<p><b>Input Color Format (Format Warna Input)</b></p>	<p>Untuk menetapkan mode input video ke:</p> <ul style="list-style-type: none"> <li>• RGB: Pilih opsi ini jika monitir Anda terhubung ke komputer atau DVD player menggunakan kabel HDMI.</li> <li>• YPbPr: Gunakan pilihan ini jika pemutar DVD hanya mendukung output YPbPr.</li> </ul> 
<p><b>Hue (Corak)</b></p>	<p>Fitur ini dapat mengubah warna gambar video menjadi hijau atau ungu. Fitur ini digunakan untuk menyesuaikan warna nada kulit yang diinginkan. Gunakan  atau  untuk menyesuaikan nada warna dari 0 hingga 100.</p> <p>Tekan  untuk menambah bayangan hijau pada video.</p> <p>Tekan  untuk menambah bayangan ungu pada video.</p> <p><b>CATATAN:</b> Penyesuaian Corak tersedia hanya bila Anda memilih mode standar Film atau Game.</p>
<p><b>Saturation (Kejenuhan)</b></p>	<p>Fitur ini dapat menyesuaikan kejenuhan warna pada video. Gunakan  atau  untuk menyesuaikan saturasi dari 0 hingga 100.</p> <p>Tekan  untuk menambah tampilan monokrom pada video.</p> <p>Tekan  untuk menambah tampilan berwarna pada video.</p> <p><b>CATATAN:</b> Penyesuaian Saturasi tersedia hanya bila Anda memilih mode standar Film atau Game.</p>
<p><b>Reset Color (Atur Ulang Warna)</b></p>	<p>Memungkinkan pengaturan warna monitor ke pengaturan pabrik.</p>





## Display (Tampilan)

Gunakan tampilan untuk menyesuaikan gambar.



### Aspect Ratio (Rasio Aspek)

Menyesuaikan rasio gambar ke lebar 16:9, 4:3, atau 5:4 (untuk P2017H).

Menyesuaikan rasio gambar ke lebar 16:10, 4:3, atau 5:4 (untuk P2217/P2217Wh).

### Horizontal Position (Posisi Horizontal)

Gunakan tombol atau untuk menyesuaikan gambar ke kiri dan kanan. Minimal 0 (-). Maksimal 100 (+).

### Vertical Position (Posisi Vertikal)

Gunakan tombol atau untuk menyesuaikan gambar ke atas dan bawah. Minimal 0 (-). Maksimal 100 (+).

### Sharpness (Ketajaman)

Fitur ini dapat membuat gambar terlihat lebih tajam atau lebih lembut. Gunakan atau untuk menyesuaikan ketajaman dari 0 hingga 100.

### Pixel Clock (Clock Piksel)

Penyesuaian fase dan clock piksel memungkinkan Anda mengubah monitor sesuai keinginan. Gunakan tombol atau untuk mendapatkan kualitas gambar terbaik. Minimal 0 (-). Maksimal 100 (+).

### Phase (Fase)

Jika hasil memuaskan tidak dapat diperoleh menggunakan penyesuaian fase, gunakan kembali penyesuaian clock piksel (kasar) dan fase (halus). Minimal 0 (-). Maksimal 100 (+).

### Dynamic Contrast (Kontras Dinamis)

Dapat digunakan untuk meningkatkan kontras sehingga menghasilkan kualitas gambar yang lebih tajam dan lebih rinci.

Tekan tombol untuk memilih kontras dinamis aktif atau tidak aktif.

**CATATAN:** Kontras dinamis menghasilkan kontras lebih tinggi jika Anda memilih mode standar game atau film.

### Response Time (Waktu Respons)

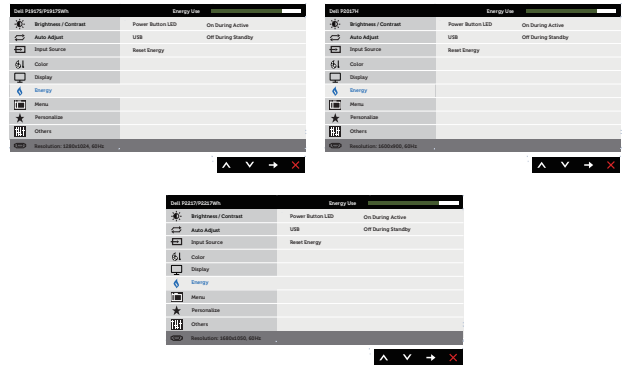
Pengguna dapat memilih antara cepat atau normal. (untuk P1917S/P1917SWH dan P2017H saja)

### Reset Display (Atur Ulang Tampilan)

Mengembalikan pengaturan tampilan default.



## Energy (Energi)



### Power Button LED (LED Tombol Daya)

Memungkinkan Anda mengatur indikator LED daya selama aktif atau tidak aktif untuk menghemat energi.

### USB

Untuk mengaktifkan atau menonaktifkan fungsi USB saat monitor berada dalam mode siaga.

**CATATAN:** USB AKTIF/TIDAK AKTIF dalam mode siaga hanya tersedia bila kabel upstream USB dilepas. Pilihan ini akan berwarna abu-abu bila kabel upstream USB dipasang.

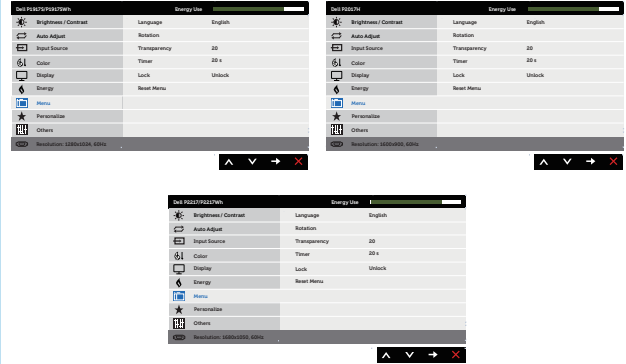
### Reset Energy (Atur Ulang Energi)

Pilih pilihan ini untuk mengembalikan Pengaturan energi ke default.



## Menu

Pilih opsi ini untuk menyesuaikan pengaturan OSD, misalnya bahasa OSD, lama waktu menu tetap ditampilkan di layar, dll.



### Language (Bahasa)

Pilihan Bahasa akan mengatur tampilan OSD ke salah satu dari delapan bahasa (Inggris, Spanyol, Prancis, Jerman, Portugis Brasil, Rusia, Cina Modern, atau Jepang).

### Rotation (Rotasi)

Memutar posisi OSD berlawanan arah putaran jarum jam 90 derajat.

### Transparency (Transparansi)

Gunakan pilihan ini untuk mengubah transparansi menu dengan menekan tombol dan mulai dari 0 hingga 100.

### Timer

Waktu tunggu OSD: menetapkan jangka waktu OSD akan tetap aktif setelah tombol paling terakhir ditekan.

Gunakan atau untuk menyesuaikan panel geser dalam penambahan 1 detik, mulai dari 5 hingga 60 detik.

### Lock (Penguncian)

Mengontrol akses pengguna ke penyesuaian. Bila kunci dipilih, penyesuaian pengguna tidak dapat dilakukan. Semua tombol terkunci.

**CATATAN:** Saat OSD terkunci, menekan tombol menu akan membuka langsung menu pengaturan OSD, dengan 'Kunci OSD' telah dipilih saat masuk. Tekan dan tahan tombol selama 6 detik untuk membuka kunci dan memungkinkan pengguna mengakses semua pengaturan yang berlaku.

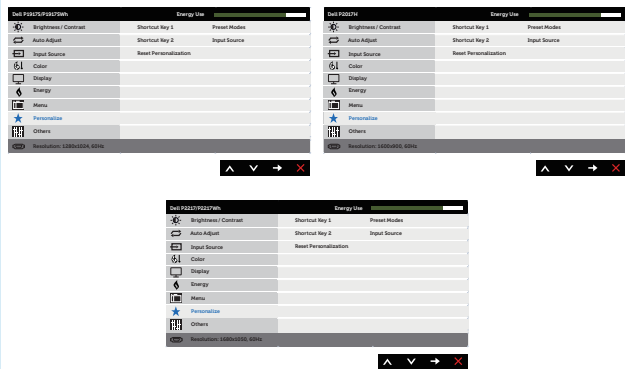
### Reset Menu (Atur Ulang Menu)

Mereset semua pengaturan OSD ke nilai preset pabrik.



## Personalize (Personalisasikan)

Pengguna dapat memilih fitur dari tombol pintas 1, tombol pintas 2, atur ulang personalisasi, mode standar atau sumber input, dan atur sebagai tombol pintas.



## Shortcut Key 1 (Tombol Pintas 1)

Pengguna dapat memilih salah satu dari yang berikut: mode standar, kecerahan/kontras, penyesuaian otomatis, sumber input, rasio aspek (pilihan), rotasi untuk mengatur tombol pintas 1.

## Shortcut Key 2 (Tombol Pintas 2)

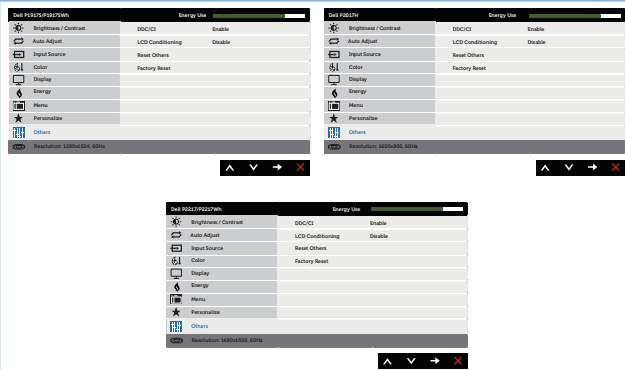
Pengguna dapat memilih salah satu dari yang berikut: mode standar, kecerahan/kontras, penyesuaian otomatis, sumber input, rasio aspek (pilihan), rotasi untuk mengatur tombol pintas 2.

## Reset Personalization (Atur Ulang Personalisasi)

Untuk mengembalikan tombol pintasan ke pengaturan default.



## Others (Lainnya)

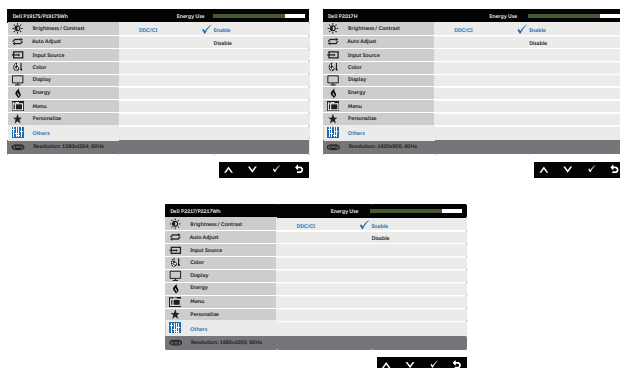


## DDC/CI

DDC/CI (saluran data tampilan/antarmuka perintah) memungkinkan parameter monitor (kecerahan, keseimbangan warna, dsb.) dapat disesuaikan melalui perangkat lunak di komputer.

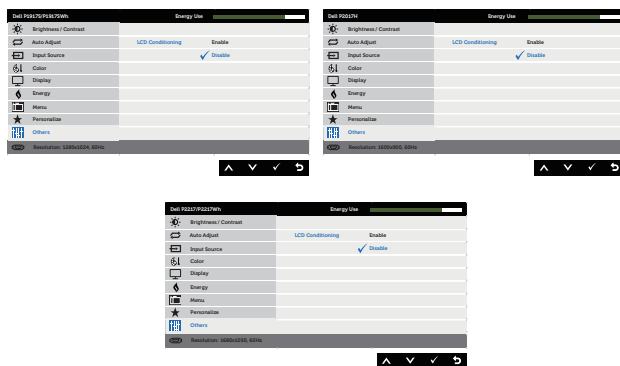
Anda dapat menonaktifkan fitur ini dengan memilihnonaktif.

Aktifkan fitur ini untuk menghadirkan pengalaman pengguna terbaik dan performa monitor yang optimal.



## LCD Conditioning (Peremajaan LCD)

Membantu mengurangi kasus kecil pada penyimpanan gambar. Tergantung pada tingkat penyimpanan gambar, program tersebut mungkin perlu waktu beberapa saat untuk dijalankan. Untuk memulai memperbarui LCD, pilih **Enable (Aktifkan)**.



## Reset Other (Atur Ulang Lainnya)

Merest semua pengaturan dalam menu Pengaturan **Others (Lainnya)** ke nilai preset pabrik.

## Factory Reset (Pengaturan Pabrik)

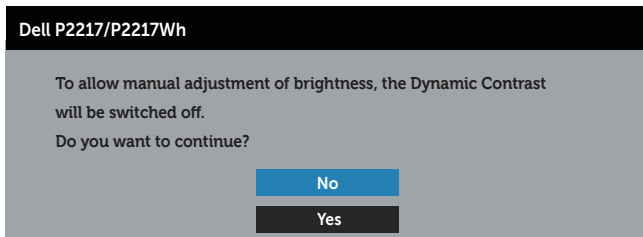
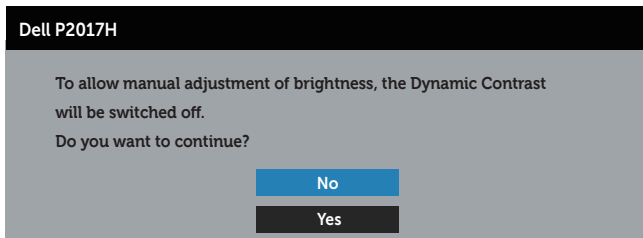
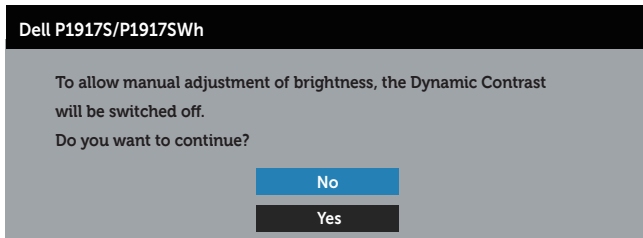
Pulihkan semua nilai pra-setel ke pengaturan default pabrik: Ada juga pengaturan untuk uji ENERGY STAR®.



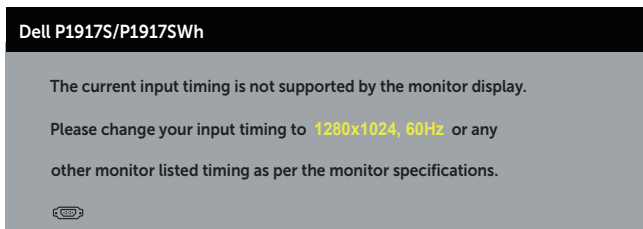
**CATATAN:** Monitor Anda dilengkapi fitur internal agar dapat mengkalibrasi kecerahan secara otomatis guna meremajakan LED.

## Pesan Peringatan OSD

Bila fitur **Kontras Dinamis** diaktifkan (dalam mode standar: **Permainan** atau **Film**), penyesuaian kecerahan manual dinonaktifkan.



Bila monitor tidak mendukung mode resolusi tertentu, maka pesan berikut akan ditampilkan:



#### Dell P2017H

The current input timing is not supported by the monitor display.

Please change your input timing to **1600x900, 60Hz** or any other monitor listed timing as per the monitor specifications.



#### Dell P2217/P2217Wh

The current input timing is not supported by the monitor display.

Please change your input timing to **1680x1050, 60Hz** or any other monitor listed timing as per the monitor specifications.



Artinya, monitor tidak dapat disinkronisasikan dengan sinyal yang diterima dari komputer. Lihat [Spesifikasi monitor](#) untuk rentang frekuensi Horizontal dan Vertikal yang dapat digunakan monitor ini. Mode yang disarankan adalah 1280 x 1024 (untuk P1917S/P1917SWH) atau 1600 x 900 (untuk P2017H) atau 1680 x 1050 (untuk P2217/P2217Wh).

Sebelum fungsi **DDC/CI** dinonaktifkan, pesan berikut ditampilkan:

#### Dell P1917S/P1917SWH

The function of adjusting display setting using PC application will be disabled.

Do you wish to disable DDC/CI function?

No

Yes

#### Dell P2017H

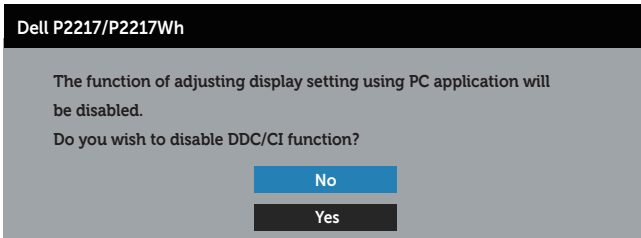
The function of adjusting display setting using PC application will be disabled.

Do you wish to disable DDC/CI function?

No

Yes

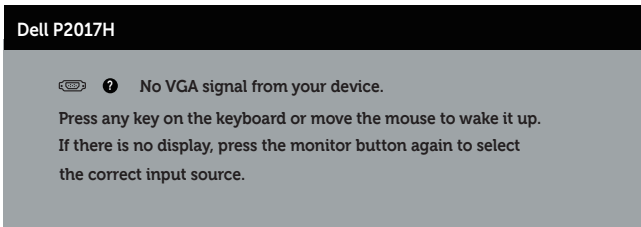
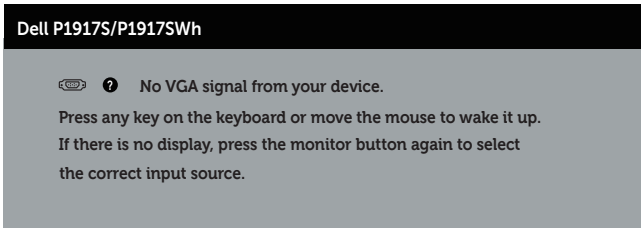




Bila monitor beralih ke **Mode Hemat Daya**, pesan berikut ditampilkan:



Jika Anda menekan tombol selain tombol daya, maka pesan berikut akan muncul, tergantung pada input yang dipilih:



### Dell P2217/P2217Wh


 ? No VGA signal from your device.

Press any key on the keyboard or move the mouse to wake it up.

If there is no display, press the monitor button again to select the correct input source.

Jika kabel VGA, HDMI atau DP tidak tersambung, maka kotak dialog melayang akan ditampilkan di bawah ini. Monitor akan beralih ke Power Save Mode (Mode Hemat Daya) setelah 4 menit dibiarkan dalam kondisi ini.

### Dell P1917S/P1917SWH


 ? No VGA Cable

The display will go into Power Save Mode in 4 minutes.



[www.dell.com/support/monitors](http://www.dell.com/support/monitors)

### Dell P2017H


 ? No VGA Cable

The display will go into Power Save Mode in 4 minutes.



[www.dell.com/support/monitors](http://www.dell.com/support/monitors)

### Dell P2217/P2217Wh

 ? No VGA Cable


The display will go into Power Save Mode in 4 minutes.



[www.dell.com/support/monitors](http://www.dell.com/support/monitors)

atau

### Dell P1917S/P1917SWH


 ? No HDMI Cable

The display will go into Power Save Mode in 4 minutes.



[www.dell.com/support/monitors](http://www.dell.com/support/monitors)

### Dell P2017H


 ? No HDMI Cable

The display will go into Power Save Mode in 4 minutes.



[www.dell.com/support/monitors](http://www.dell.com/support/monitors)

### Dell P2217/P2217Wh

 ? No HDMI Cable


The display will go into Power Save Mode in 4 minutes.



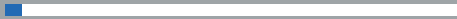
[www.dell.com/support/monitors](http://www.dell.com/support/monitors)

atau

### Dell P1917S/P1917SWH


 ? No DP Cable

The display will go into Power Save Mode in 4 minutes.



[www.dell.com/support/monitors](http://www.dell.com/support/monitors)

### Dell P2017H


 ? No DP Cable

The display will go into Power Save Mode in 4 minutes.



[www.dell.com/support/monitors](http://www.dell.com/support/monitors)

### Dell P2217/P2217Wh

 ? No DP Cable

The display will go into Power Save Mode in 4 minutes.



[www.dell.com/support/monitors](http://www.dell.com/support/monitors)

Lihat [Pemecahan Masalah](#) untuk informasi lebih lanjut.

# Mengkonfigurasi monitor

## Menetapkan resolusi maksimum

Untuk menetapkan resolusi maksimum pada monitor:

Pada Windows® 8, dan Windows® 8.1:

1. Untuk Windows 8 dan Windows 8.1, pilih ubin Desktop untuk beralih ke desktop klasik.
2. Klik kanan desktop, lalu klik **Screen resolution (Resolusi layar)**.
3. Klik daftar gulir Resolusi Layar lalu pilih **1280 x 1024** (untuk P1917S/P1917SWH) atau **1600 x 900** (untuk P2017H) atau **1680 x 1050** (untuk P2217/P2217Wh).
4. Klik **OK**.

Pada Windows® 10:

1. Klik kanan desktop, lalu klik **Pengaturan tampilan**.
2. Klik **Pengaturan tampilan lanjut**.
3. Klik daftar gulir **Resolusi** lalu pilih **1280 x 1024** (untuk P1917S/P1917SWH) atau **1600 x 900** (untuk P2017H) atau **1680 x 1050** (untuk P2217/P2217Wh).
4. Klik **Terapkan**.

Jika Anda tidak melihat 1280 x 1024 (untuk P1917S/P1917SWH) atau 1600 x 900 (untuk P2017H) atau 1680 x 1050 (untuk P2217/P2217Wh) sebagai pilihan, maka Anda perlu memperbarui driver grafis. Tergantung pada komputer, selesaikan salah satu prosedur berikut:

Jika Anda memiliki desktop atau laptop merk Dell:

- Kunjungi [www.dell.com/support](http://www.dell.com/support), masukkan Tag Servis komputer, lalu download driver terbaru untuk kartu grafis Anda.

Jika Anda menggunakan komputer selain Dell (laptop maupun desktop):

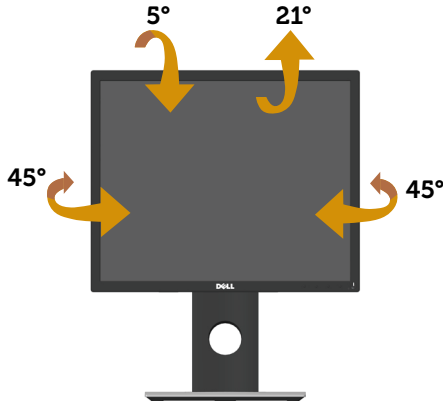
- Kunjungi situs dukungan komputer Anda, lalu unduh driver grafis terbaru.
- Kunjungi situs web kartu grafis Anda, lalu unduh driver grafis terbaru.

# Menggunakan Kemiringan, Ayun, dan Ekstensi Vertikal

**CATATAN:** Kondisi ini berlaku untuk monitor dengan penyangga. Bila Anda membeli dudukan lain, baca panduan pemasangan dudukan yang terkait untuk mengetahui petunjuk pemasangan.

## Kemiringan, Putaran

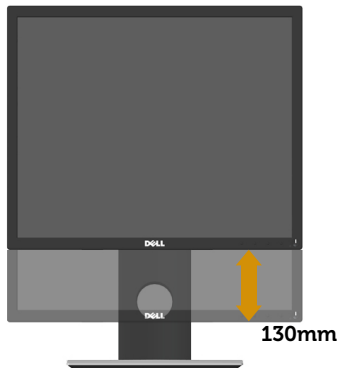
Dengan dudukan yang terpasang pada monitor, Anda dapat memiringkan dan memutar monitor untuk mendapatkan sudut tampilan ternyaman.



**CATATAN:** Penyangga tidak terpasang saat monitor dikirim dari pabrik.

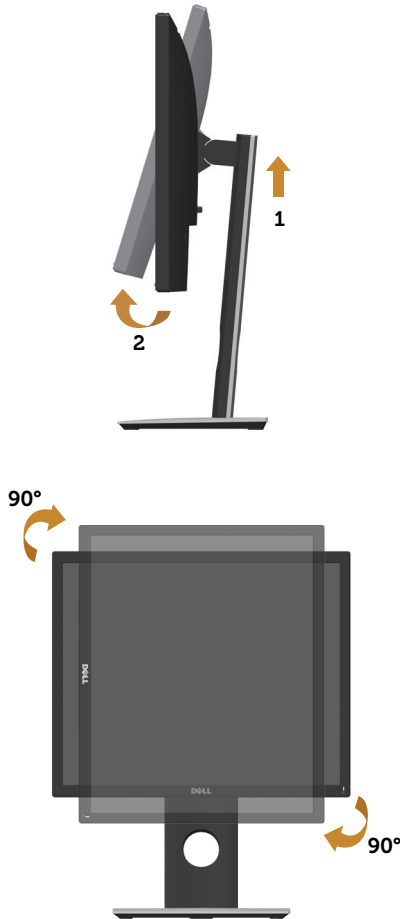
## Ekstensi Vertikal

**CATATAN:** Dudukan akan menambah tinggi secara vertikal hingga 130 mm. Gambar di bawah ini mengilustrasikan cara meninggikan dudukan secara vertikal.



## Merotasi Monitor

Sebelum diputar, monitor harus ditinggikan sepenuhnya secara vertikal (**Ekstensi Vertikal**) dan dimiringkan ke atas sepenuhnya agar tidak membentur bagian tepi bawah monitor.



**CATATAN:** Untuk menggunakan fungsi Rotasi Layar (tampilan Lanskap dibandingkan Potret) dengan komputer Dell, Anda harus memperbarui driver grafis yang tidak disertakan bersama monitor ini. Untuk mengunduh driver grafis, kunjungi [www.dell.com/support](http://www.dell.com/support) dan lihat bagian **Download** berisi **Driver Video** untuk pembaruan driver terakhir.

**CATATAN:** Saat berada dalam Mode Tampilan Potret, Anda dapat mengalami degradasi performa pada aplikasi yang penuh grafis (Permainan 3D, dsb.).

# Pemecahan Masalah

---

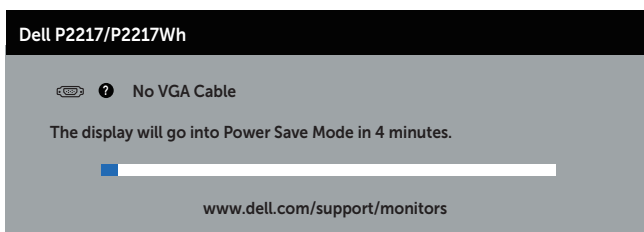
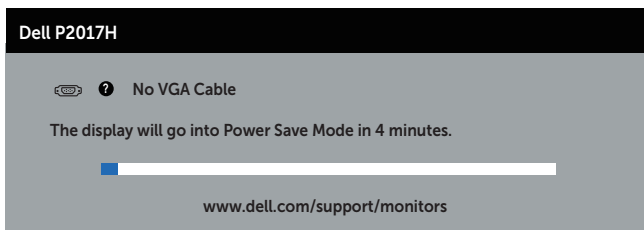
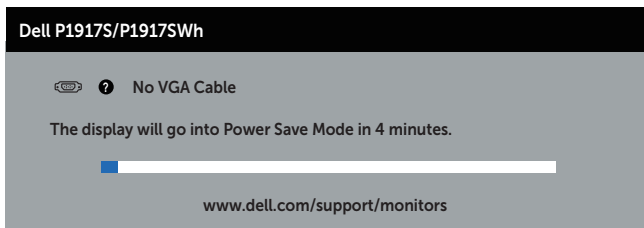
**⚠ PERINGATAN:** Sebelum Anda melakukan prosedur pada sesi ini, ikuti [Petunjuk Keamanan](#).

## Pengujian mandiri

Monitor ini dilengkapi fitur uji mandiri yang memungkinkan Anda memeriksa apakah monitor berfungsi dengan baik. Jika monitor dan komputer telah tersambung dengan benar namun layar monitor tetap gelap, jalankan uji mandiri monitor dengan melakukan langkah-langkah berikut:


1. Matikan komputer dan monitor.
2. Putuskan semua sambungan kabel video dari monitor. Dengan demikian, komputer tidak harus disertakan.
3. Hidupkan monitor.

Jika monitor berfungsi dengan benar, maka monitor dapat mendeteksi ketiadaan sinyal dan salah satu pesan berikut akan ditampilkan. Sewaktu berada dalam mode uji mandiri, LED daya tetap berwarna putih.



atau

#### Dell P1917S/P1917SWH


 ? No HDMI Cable

The display will go into Power Save Mode in 4 minutes.



[www.dell.com/support/monitors](http://www.dell.com/support/monitors)

#### Dell P2017H


 ? No HDMI Cable

The display will go into Power Save Mode in 4 minutes.

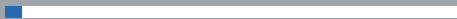


[www.dell.com/support/monitors](http://www.dell.com/support/monitors)

#### Dell P2217/P2217WH

 ? No HDMI Cable


The display will go into Power Save Mode in 4 minutes.



[www.dell.com/support/monitors](http://www.dell.com/support/monitors)

atau

#### Dell P1917S/P1917SWH


 ? No DP Cable

The display will go into Power Save Mode in 4 minutes.



[www.dell.com/support/monitors](http://www.dell.com/support/monitors)

#### Dell P2017H

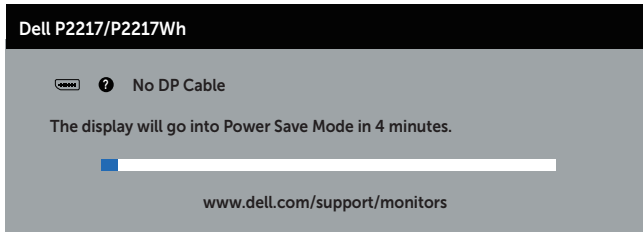
 ? No DP Cable


The display will go into Power Save Mode in 4 minutes.



[www.dell.com/support/monitors](http://www.dell.com/support/monitors)






 **CATATAN:** Kotak ini juga akan muncul selama pengoperasian sistem normal, jika sambungan kabel video terlepas atau rusak.

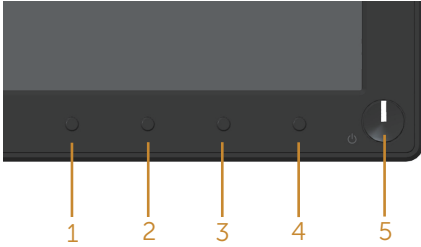
4. Matikan monitor, sambungkan kembali kabel video, lalu hidupkan komputer dan monitor.

Jika monitor tetap gelap setelah kabel disambungkan kembali, periksa pengontrol video dan komputer.

# Diagnostik internal

Monitor ini dilengkapi program diagnosis internal yang dapat membantu Anda menentukan apakah ketidaknormalan layar yang dialami adalah masalah bawaan pada monitor, atau pada komputer maupun kartu video.

 **CATATAN:** Anda dapat menjalankan diagnostik internal hanya bila sambungan kabel video dilepas dan monitor dalam *mode uji mandiri*.



Untuk menjalankan diagnostik internal:

1. Pastikan layar bersih (tidak ada partikel debu pada permukaan layar).
2. Lepas kabel video dari bagian belakang komputer maupun monitor. Monitor akan beralih ke mode uji mandiri.
3. Tekan terus tombol 1 selama 5 detik. Layar abu-abu muncul.
4. Periksa ketidaknormalan pada layar secara menyeluruh.
5. Tekan kembali tombol 1 pada panel depan. Warna layar berubah menjadi merah.
6. Periksa ketidaknormalan pada layar.
7. Ulangi langkah 5 dan 6 untuk memeriksa layar berwarna hijau, biru, hitam, putih, dan layar teks.

Pengujian akan selesai setelah layar teks muncul. Untuk keluar, tekan kembali tombol 1. Jika Anda tidak mendeteksi ketidaknormalan apa pun pada layar setelah menggunakan program diagnosis internal, berarti monitor berfungsi baik. Periksa kartu video dan komputer.

# Masalah umum

Tabel berikut berisi informasi umum tentang masalah pada monitor yang biasa terjadi dan mungkin Anda alami beserta kemungkinan solusinya:

Gejala Umum	Kemungkinan Solusi
Tidak ada video/LED daya tidak aktif	<ul style="list-style-type: none"><li>• Pastikan kabel video yang menyambungkan monitor dan komputer telah tersambung dengan benar dan aman.</li><li>• Pastikan stopkontak berfungsi dengan baik menggunakan peralatan listrik lainnya.</li><li>• Pastikan sumber input yang benar telah dipilih melalui menu <a href="#">Input source (Sumber input)</a>.</li></ul>
Tidak ada video/LED daya aktif	<ul style="list-style-type: none"><li>• Meningkatkan kontrol kecerahan dan kontras menggunakan OSD.</li><li>• Jalankan pemeriksaan fitur uji mandiri monitor.</li><li>• Periksa apakah ada pin yang tertekuk atau rusak pada konektor kabel video.</li><li>• Jalankan diagnosis internal.</li><li>• Pastikan sumber input yang benar telah dipilih melalui menu <a href="#">Input source (Sumber input)</a>.</li></ul>
Fokus buruk	<ul style="list-style-type: none"><li>• Kurangi kabel ekstensi video.</li><li>• Atur ulang monitor ke Factory Settings (Pengaturan Pabrik)<b>Factory Reset (Atur Ulang Pabrik)</b>.</li><li>• Ubah resolusi video ke rasio aspek yang benar.</li></ul>
Video goyang/tidak stabil	<ul style="list-style-type: none"><li>• Atur ulang monitor ke Factory Settings (Pengaturan Pabrik)<b>Factory Reset (Atur Ulang Pabrik)</b>.</li><li>• Periksa faktor lingkungan.</li><li>• Pindahkan lokasi monitor, lalu uji di ruangan lain.</li></ul>
Piksel hilang	<ul style="list-style-type: none"><li>• Matikan daya, lalu hidupkan kembali.</li><li>• Piksel yang tidak aktif secara permanen adalah cacat alami yang dapat terjadi pada teknologi LCD.</li><li>• Untuk informasi lebih lanjut tentang Kebijakan Kualitas dan Piksel Monitor Dell, kunjungi situs Dell Support di <a href="http://www.dell.com/support/monitors">www.dell.com/support/monitors</a>.</li></ul>
Piksel diam	<ul style="list-style-type: none"><li>• Matikan daya, lalu hidupkan kembali.</li><li>• Piksel yang tidak aktif secara permanen adalah cacat alami yang dapat terjadi pada teknologi LCD.</li><li>• Untuk informasi lebih lanjut tentang Kebijakan Kualitas dan Piksel Monitor Dell, kunjungi situs Dell Support di <a href="http://www.dell.com/support/monitors">www.dell.com/support/monitors</a>.</li></ul>
Masalah kecerahan	<ul style="list-style-type: none"><li>• Atur ulang monitor ke Pengaturan Pabrik (<b>Factory Reset (Atur Ulang Pabrik)</b>).</li><li>• Sesuaikan kecerahan &amp; kontrol kontras melalui OSD.</li></ul>
Distorsi geometris	<ul style="list-style-type: none"><li>• Atur ulang monitor ke Pengaturan Pabrik (<b>Factory Reset (Atur Ulang Pabrik)</b>).</li><li>• Sesuaikan kontrol horizontal &amp; vertikal melalui OSD.</li></ul>

Garis horizontal/ vertikal	<ul style="list-style-type: none"> <li>• Atur ulang monitor ke Pengaturan Pabrik (<b>Factory Reset (Atur Ulang Pabrik)</b>).</li> <li>• Jalankan pemeriksaan fitur uji mandiri monitor, lalu lihat apakah garis tersebut juga muncul dalam mode uji mandiri.</li> <li>• Periksa apakah ada pin yang tertekuk atau rusak pada konektor kabel video.</li> <li>• Jalankan diagnosis internal.</li> </ul>
Masalah sinkronasi	<ul style="list-style-type: none"> <li>• Atur ulang monitor ke Pengaturan Pabrik (<b>Factory Reset (Atur Ulang Pabrik)</b>).</li> <li>• Jalankan pemeriksaan fitur uji mandiri monitor untuk melihat apakah layar acak tersebut muncul dalam mode uji mandiri.</li> <li>• Periksa apakah ada pin yang tertekuk atau rusak pada konektor kabel video.</li> <li>• Hidupkan ulang komputer dalam <i>mode aman</i>.</li> </ul>
Masalah terkait keselamatan	<ul style="list-style-type: none"> <li>• Jangan lakukan langkah pemecahan masalah apa pun.</li> <li>• Segera hubungi Dell.</li> </ul>
Masalah terputus- putus	<ul style="list-style-type: none"> <li>• Pastikan kabel video yang menyambungkan monitor dan komputer telah tersambung dengan benar dan aman.</li> <li>• Atur ulang monitor ke Pengaturan Pabrik (<b>Factory Reset (Atur Ulang Pabrik)</b>).</li> <li>• Jalankan pemeriksaan fitur uji mandiri monitor untuk melihat apakah masalah intermiten tersebut muncul dalam mode uji mandiri.</li> </ul>
Warna hilang	<ul style="list-style-type: none"> <li>• Jalankan pemeriksaan fitur uji mandiri monitor.</li> <li>• Pastikan kabel video yang menyambungkan monitor dan komputer telah tersambung dengan benar dan aman.</li> <li>• Periksa apakah ada pin yang tertekuk atau rusak pada konektor kabel video.</li> </ul>
Warna salah	<ul style="list-style-type: none"> <li>• Ubah <b>Mode Pengaturan Warna</b> di OSD <b>Pengaturan Warna</b> ke <b>Grafis</b> atau <b>Video</b>, tergantung pada aplikasi.</li> <li>• Coba <b>Preset Modes (Mode Preset)</b> berbeda di OSD Pengaturan <b>Color (Warna)</b>. Atur nilai <b>R/G/B</b> di <b>Custom Color (Warna kustom)</b> di OSD Pengaturan <b>Color (Warna)</b>.</li> <li>• Ubah <b>Input Color Format (Format Warna Input)</b> ke <b>RGB</b> atau <b>YPbPr</b> di OSD Pengaturan <b>Color (Warna)</b>.</li> <li>• Jalankan diagnosis internal.</li> </ul>
Penyimpanan gambar dari gambar statis yang tertinggal pada monitor dalam waktu lama	<ul style="list-style-type: none"> <li>• Gunakan fitur Manajemen Daya untuk mematikan monitor setiap kali bila tidak digunakan (untuk informasi lebih lanjut, baca <a href="#">Mode manajemen daya</a>).</li> <li>• Cara lainnya, gunakan screensaver yang berubah dinamis.</li> </ul>
Bayangan video atau berbayang	<ul style="list-style-type: none"> <li>• Ubah <b>Response Time (Waktu Respons)</b> pada OSD <b>Display (Layar)</b> ke <b>Fast (Cepat)</b> atau <b>Normal</b>, tergantung pada aplikasi dan penggunaan.</li> </ul>

# Masalah khusus produk

Gejala Khusus	Kemungkinan Solusi
Gambar layar terlalu kecil	<ul style="list-style-type: none"><li>• Periksa pengaturan <b>Aspect Ratio (Rasio Aspek)</b> di OSD <b>Pengaturan Display (Tampilan)</b>.</li><li>• Atur ulang monitor ke Pengaturan Pabrik (<b>Factory Reset (Atur Ulang Pabrik)</b>).</li></ul>
Tidak dapat menyesuaikan monitor menggunakan tombol pada panel samping	<ul style="list-style-type: none"><li>• Matikan layar, lepas kabel daya, pasang lagi, lalu hidupkan monitor.</li><li>• Pastikan menu OSD tidak terkunci. Jika ya, tekan terus tombol di atas tombol daya selama 6 menit untuk membuka kunci. (Untuk informasi selengkapnya, lihat <a href="#">Kunci</a>).</li></ul>
Tidak ada sinyal saat kontrol pengguna ditekan	<ul style="list-style-type: none"><li>• Periksa sumber sinyal. Pastikan komputer tidak berada dalam mode siaga atau tidur dengan menggerakkan mouse atau menekan salah satu tombol pada keyboard.</li><li>• Pastikan kabel video telah terpasang dengan benar. Putuskan sambungan, lalu sambungkan kembali kabel video bila perlu.</li><li>• Atur ulang komputer atau pemutar video.</li></ul>
Gambar tidak memenuhi seluruh layar	<ul style="list-style-type: none"><li>• Karena format video (rasio aspek) DVD berbeda, monitor dapat menampilkan dalam layar penuh.</li><li>• Jalankan diagnosis internal.</li></ul>

# Masalah khusus pada USB (Universal serial bus)

Gejala Khusus	Kemungkinan Solusi
Antarmuka USB tidak berfungsi	<ul style="list-style-type: none"><li>• Periksa apakah monitor telah dihidupkan.</li><li>• Sambungkan kembali kabel upstream ke komputer.</li><li>• Sambungkan kembali periferal USB (konektor downstream).</li><li>• Matikan, lalu hidupkan kembali monitor.</li><li>• Jalankan boot ulang komputer.</li><li>• Beberapa perangkat USB seperti HDD portabel eksternal memerlukan arus listrik lebih tinggi; sambungkan perangkat tersebut langsung ke sistem komputer.</li></ul>
Antarmuka USB 3.0 Super Speed lambat	<ul style="list-style-type: none"><li>• Periksa apakah komputer mendukung USB 3.0.</li><li>• Beberapa komputer dilengkapi port USB 3.0, USB 2.0, dan USB 1.1. Pastikan penggunaan port USB yang benar.</li><li>• Pastikan penggunaan port USB yang benar.</li><li>• Sambungkan kembali kabel upstream ke komputer.</li><li>• Sambungkan kembali periferal USB (konektor downstream).</li><li>• Jalankan boot ulang komputer.</li></ul>
Periferal USB nirkabel tidak berfungsi ketika perangkat USB 3.0 dicolokkan	<ul style="list-style-type: none"><li>• Jauhkan jarak antara periferal USB 3.0 dan unit penerima USB nirkabel.</li><li>• Posisikan unit penerima USB nirkabel sedekat mungkin dengan periferal USB nirkabel.</li><li>• Gunakan kabel ekstensi USB untuk memposisikan unit penerima USB nirkabel sejauh mungkin dari port USB 3.0.</li></ul>

# Lampiran

---

## PERINGATAN: Petunjuk Keselamatan



**PERINGATAN:** Penggunaan kontrol, penyesuaian, atau prosedur selain yang ditetapkan dalam dokumen ini dapat mengakibatkan terjadinya sengatan listrik, bahaya listrik, dan/atau bahaya mekanis.

Untuk informasi mengenai instruksi keselamatan, lihat *Informasi Keselamatan, Lingkungan dan Peraturan (SERI)*.

## Informasi FCC (Hanya untuk AS) dan informasi peraturan lainnya

Untuk informasi tentang FCC dan informasi peraturan lainnya, kunjungi situs web kepatuhan hukum yang terdapat di [www.dell.com/regulatory\\_compliance](http://www.dell.com/regulatory_compliance).

## Menghubungi Dell

Untuk menghubungi Dell tentang penjualan, bantuan teknik, atau masalah layanan pelanggan:

1. Kunjungi [www.dell.com/contactdell](http://www.dell.com/contactdell).
2. Verifikasikan negara atau kawasan Anda dalam daftar drop-down **Pilih Negara/ Daerah** di bagian bawah halaman.
3. Pilih layanan yang sesuai atau link dukungan berdasarkan kebutuhan Anda atau pilih metode untuk menghubungi Dell yang nyaman bagi Anda. Dell menyediakan beberapa pilihan dukungan dan layanan berbasis online dan telepon. Ketersediaan dapat berbeda menurut negara maupun produk, dan beberapa layanan mungkin tidak tersedia di wilayah Anda.



**CATATAN:** Jika Anda tidak memiliki sambungan internet, kontak informasi dapat ditemukan pada faktur pembelian, slip kemasan, faktur, atau katalog produk Dell.