

คู่มือผู้ใช้

Dell P1917S/P1917SWh/P2017H/P2217/
P2217Wh

หมายเลขรุ่น: P1917S/P1917SWh/P2017H/P2217/P2217Wh

รุ่นตามระเบียบข้อบังคับ: P1917Sc/P1917Sf/P2017Hc/P2217c/
P2217t



หมายเหตุ ข้อควรระวัง และคำเตือน

 **หมายเหตุ:** หมายเหตุแสดงข้อมูลสำคัญที่ช่วยให้คุณใช้คอมพิวเตอร์ของคุณได้ดีขึ้น

 **ข้อควรระวัง:** ข้อควรระวังแสดงความเสียหายที่อาจเกิดขึ้นกับฮาร์ดแวร์หรือการสูญเสียข้อมูล หากไม่ปฏิบัติตามขั้นตอน

 **คำเตือน:** คำเตือน ระบุถึงโอกาสที่จะเกิดความเสียหายต่อทรัพย์สิน การบาดเจ็บต่อร่างกาย หรือการเสียชีวิต

ข้อมูลในเอกสารนี้อาจเปลี่ยนแปลงได้โดยไม่ต้องแจ้งให้ทราบ

© 2016–2020 Dell Inc. สงวนลิขสิทธิ์

ห้ามทำซ้ำเอกสารเหล่านี้ในลักษณะใดๆ ก็ตามโดยไม่ได้รับอนุญาตเป็นลายลักษณ์อักษรจาก Dell Inc. โดยเด็ดขาด

เครื่องหมายการค้าที่ใช้ในเนื้อหา *Dell* และโลโก้ของ *DELL* เป็นเครื่องหมายการค้าของ Dell Inc. และ *Microsoft* และ *Windows* เป็นเครื่องหมายการค้าหรือเครื่องหมายการค้าจดทะเบียนของ Microsoft Corporation ในสหรัฐอเมริกาและ/หรือประเทศอื่น, *Intel* เป็นเครื่องหมายการค้าจดทะเบียนของ Intel Corporation ในสหรัฐอเมริกาและประเทศอื่นๆ และ *ATI* เป็นเครื่องหมายการค้าของ Advanced Micro Devices, Inc. ENERGY STAR เป็นเครื่องหมายการค้าจดทะเบียนของ U.S. Environmental Protection Agency (หน่วยงานคุ้มครองสิ่งแวดล้อมแห่งสหรัฐอเมริกา) Dell Inc. ในฐานะที่เป็นหุ้นส่วนของ ENERGY STAR ได้พิจารณาแล้วว่าผลิตภัณฑ์นี้มีคุณสมบัติตรงตามคำแนะนำของ ENERGY STAR สำหรับประสิทธิภาพในการใช้พลังงาน

อาจมีการใช้เครื่องหมายการค้าและชื่อการค้าอื่นๆ

ในเอกสารฉบับนี้เพื่ออ้างถึงบริษัทที่เป็นเจ้าของเครื่องหมายและชื่อหรือผลิตภัณฑ์ของบริษัทเหล่านี้ Dell Inc. ขอประกาศว่าบริษัทไม่มีความสนใจในเครื่องหมายการค้าและชื่อทางการค้าของบริษัทอื่นนอกจากของบริษัทเอง

สารบัญ


เกี่ยวกับจอภาพของคุณ	5
รายการในกล่องบรรจุ	5
คุณสมบัติผลิตภัณฑ์	7
การระบุชิ้นส่วนและปุ่มควบคุมต่างๆ	8
ข้อมูลจำเพาะของจอภาพ.....	12
อินเทอร์เฟซบัสอนุกรมสากล (USB)	26
ความสามารถหลักแอนด์เพลย์	29
นโยบายคุณภาพและพิทช์เซลล์ของจอภาพ LCD	29
คำแนะนำในการบำรุงรักษา.....	29
การตั้งค่าจอภาพ.....	30
การต่อขาตั้ง.....	30
การเชื่อมต่อจอภาพ	32
การจัดระเบียบสายเคเบิล	34
การถอดขาตั้งจอภาพ	35
การยืดผนัง (อุปกรณ์ซื้อเพิ่ม)	36
การใช้งานจอภาพ	37
การเปิดเครื่องจอภาพ	37
การใช้ปุ่มควบคุมบนแผงด้านหน้า	37


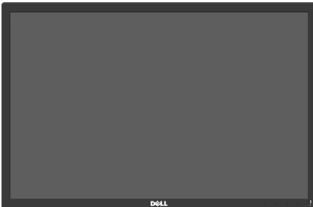

การใช้เมนูที่แสดงบนหน้าจอ (OSD)	39
การตั้งค่าจอภาพ	56
การใช้การเอียง การพลิก และการยึดแนวตั้ง	57
การแก้ไขปัญหา.....	59
ทดสอบตัวเอง	59
การวินิจฉัยในตัว	62
ปัญหาทั่วไป.....	63
ปัญหาเฉพาะของผลิตภัณฑ์	65
ปัญหาเฉพาะของบัสอนุกรมสากล (USB)	66
ภาคผนวก	67
ประกาศ FCC (สหรัฐอเมริกาเท่านั้น) และข้อมูลเกี่ยวกับ ระเบียบของบังคับอื่นๆ	67
การติดต่อ Dell.....	67

เกี่ยวกับจอภาพของคุณ

รายการในกล่องบรรจุ

จอภาพของคุณส่งมอบคุณสมบัติพร้อมกับองค์ประกอบต่าง ๆ ดังแสดงด้านล่าง ตรวจสอบให้แน่ใจว่าคุณได้รับอุปกรณ์ครบทุกชิ้น และ [การติดต่อ Dell](#) หากมีอุปกรณ์ชิ้นใดขาดหายไป

 **หมายเหตุ:** อุปกรณ์บางชิ้นอาจเป็นอุปกรณ์เสริม และอาจไม่ได้ให้มาพร้อมกับจอภาพของคุณ คุณสมบัติหรือสีของบางชนิด อาจไม่มีในบางประเทศ

	จอภาพ (P1917S/P1917SWh)
	จอภาพ (P2017H/P2217/ P2217Wh)
	ตัวยกขาตั้ง

	<p>ฐานขาตั้ง</p>
	<p>สายเคเบิลเพาเวอร์ (แตกต่างกันในแต่ละประเทศ)</p>
	<p>สายเคเบิล VGA</p>
	<p>สายเคเบิล DP</p>
	<p>สายเคเบิลต้นทาง USB 3.0 (ทำให้พอร์ต USB บนจอภาพ ใช้ได้)</p>
	<ul style="list-style-type: none"> • คู่มือการตั้งค่าอย่างรวดเร็ว • ข้อมูลเกี่ยวกับความปลอดภัยและระเบียบข้อบังคับ

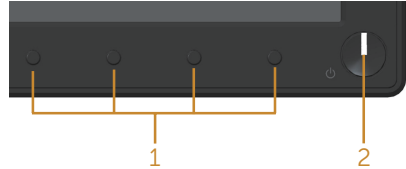
คุณสมบัติผลิตภัณฑ์

จอแสดงผลแบบแบน Dell P1917S/P1917SWh/P2017H/P2217/P2217Wh เป็นจอภาพผลึกคริสตัลเหลว (LCD) แบบแอกทีฟเมทริกซ์ ที่ใช้ทรานซิสเตอร์แบบฟิล์มบาง (TFT) และ LED แบบคัลไลท์ จอภาพมีคุณสมบัติดังต่อไปนี้

- P1917S/P1917SWh: พื้นที่แสดงผลที่สามารถรับชมได้ 48.0 ซม. (18.9 นิ้ว) (วัดแนวทแยงมุม) ความละเอียด 1280 x 1024 บวกการสนับสนุนการแสดงผลที่ความละเอียดต่ำกว่าแบบเต็มหน้าจอ
- P2017H: พื้นที่แสดงผลที่สามารถรับชมได้ 49.5 ซม. (19.5 นิ้ว) (วัดแนวทแยงมุม) ความละเอียด 1600 x 900 บวกการสนับสนุนการแสดงผลที่ความละเอียดต่ำกว่าแบบเต็มหน้าจอ
- P2217/P2217Wh: พื้นที่แสดงผลที่สามารถรับชมได้ 55.9 ซม. (22.0 นิ้ว) (วัดแนวทแยงมุม) ความละเอียด 1680 x 1050 บวกการสนับสนุนการแสดงผลที่ความละเอียดต่ำกว่าแบบเต็มหน้าจอ
- ความสามารถพลิกแอนด์เพลย์ หากระบบของคุณรองรับ
- การเชื่อมต่อ VGA HDMI และ DisplayPort
- ติดตั้งมาพร้อมกับพอร์ตต้นทาง USB 1 พอร์ต และพอร์ตปลายทาง 2 USB2.0 / 2 USB3.0 พอร์ต
- การปรับแต่งที่แสดงบนหน้าจอ (OSD) เพื่อการตั้งค่าและการปรับแต่งหน้าจอที่ง่าย
- สล๊อตล็อคสายเคเบิล
- ความสามารถในการปรับเอียง พลิก ความสูง และหมุน
- ขาตั้งที่สามารถถอดได้ และรูดที่ตรงตามมาตรฐานสมาคมมาตรฐานวิดีโออิเล็กทรอนิกส์ (VESA™) 100 มม. เพื่อเป็นทางเลือกหลายๆ วิธีในการยึดจอภาพให้เลือกใช้
- การสิ้นเปลืองพลังงาน 0.3 W เมื่ออยู่ในโหมดสลีป
- ช่วยให้ตามีความสบายสูงสุดด้วยหน้าจอที่ไร้การกะพริบ และคุณสมบัติ ComfortView ซึ่งลดการปล่อยแสงสีฟ้าให้มันน้อยที่สุด


การระบุชิ้นส่วนและปุ่มควบคุมต่างๆ

มุมมองด้านหน้า

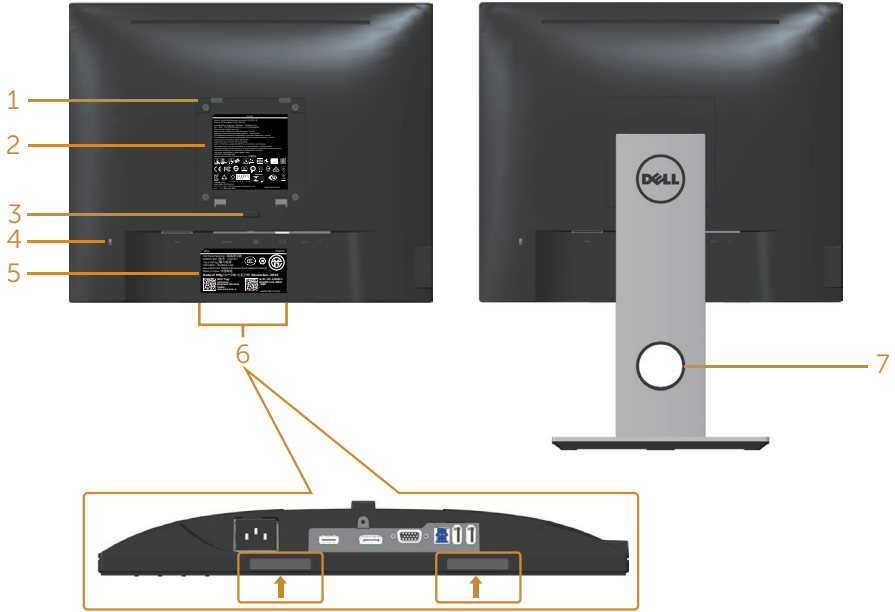


ปุ่มควบคุมที่แผงด้านหน้า

ป้าย	คำอธิบาย
1	ปุ่มฟังก์ชัน (สำหรับข้อมูลเพิ่มเติม ให้ดูการใช้งานจอภาพ)
2	ปุ่มเปิด/ปิด (พร้อมไฟแสดงสถานะ LED)

 **หมายเหตุ:** สำหรับจอแสดงผลที่มีกรอบมนขาว ผู้ใช้ควรพิจารณาตำแหน่งการวางจอแสดงผล เนื่องจากกรอบอาจทำให้เกิดการรบกวนการมองเห็นโดยสะท้อนแสงแวดล้อมและพื้นผิวที่สว่าง

มุมมองด้านหลัง

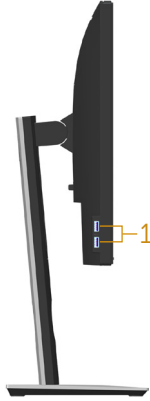


มุมมองด้านหลังเมื่อไม่ใส่ขาตั้งจอภาพ

มุมมองด้านหลังพร้อมขาตั้งจอภาพ

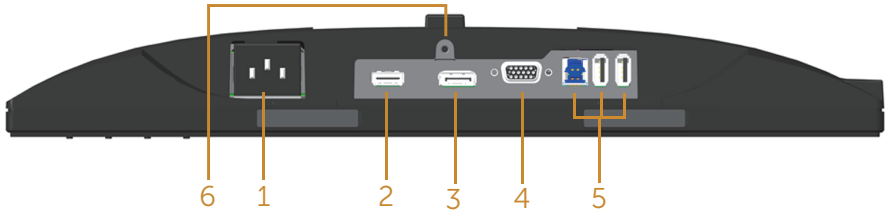
ป้าย	คำอธิบาย	การใช้งาน
1	รูสำหรับติดตั้งตามมาตรฐาน VESA (100 มม. x 100 มม. - ด้านหลังฝา VESA ที่ติดมากับจอภาพ)	จอภาพยึดผนังโดยใช้ชุดยึดผนังที่ใช้งานได้กับ VESA (100 มม. x 100 มม.)
2	ฉลากระเบียบข้อบังคับ	แสดงการได้รับการรับรองตามระเบียบข้อบังคับต่างๆ
3	ปุ่มคลายขาตั้ง	คลายขาตั้งจากจอภาพ
4	ช่องเสียบสล็อตเพื่อความปลอดภัย	ยึดจอภาพด้วยสล็อตเพื่อความปลอดภัย (จำหน่ายแยกต่างหาก)
5	บาร์โค้ด หมายเลขซีเรียล และป้ายกำกับบริการ	ดูหมายเลขบนฉลากนี้ หากคุณจำเป็นต้องติดต่อ Dell สำหรับการสนับสนุนด้านเทคนิค
6	ช่องเสียบยึด Dell ชาวนด์บาร์	ติด Dell ชาวนด์บาร์ที่เป็นอุปกรณ์ซื้อเพิ่ม หมายเหตุ: โปรดดึงสายพลาสติกที่ปิดช่องเสียบยึดออกก่อนเสียบชาวนด์บาร์ของ Dell
7	ช่องจัดเก็บสายเคเบิล	ใช้เพื่อจัดระเบียบสายเคเบิล โดยการร้อยผ่านช่องนี้

มุมมองด้านข้าง



ป้าย	คำอธิบาย	การใช้งาน
1	พอร์ตปลายทาง USB	เชื่อมต่ออุปกรณ์ USB ของคุณ หมายเหตุ: การใช้พอร์ตนี้ คุณต้องเชื่อมต่อสาย USB (ซึ่งมาพร้อมกับจอภาพ) กับพอร์ตต้นทาง USB ของจอภาพเข้ากับคอมพิวเตอร์ของคุณ

มุมมองด้านล่าง



มุมมองด้านล่างเมื่อไม่ใส่ขาตั้งจอภาพ

ป้าย	คำอธิบาย	การใช้งาน
1	พอร์ตไฟร์ไวร์	เชื่อมต่อสายเคเบิลไฟร์ไวร์
2	พอร์ต HDMI	เชื่อมต่อคอมพิวเตอร์ของคุณเข้ากับจอภาพด้วยสาย HDMI (อุปกรณ์ซื้อเพิ่ม)
3	พอร์ต DC	เชื่อมต่อคอมพิวเตอร์ของคุณเข้ากับจอภาพโดยใช้สาย DP
4	พอร์ต VGA	เชื่อมต่อคอมพิวเตอร์ของคุณด้วยสายเคเบิล VGA
5	ขั้วต่อ USB (x2 ปลายทาง x1 ต้นทาง)	เชื่อมต่อสายเคเบิล USB ที่มาพร้อมกับจอภาพของคุณเข้ากับคอมพิวเตอร์ หลังจากเชื่อมต่อสายเคเบิลแล้ว, คุณสามารถใช้ขั้วต่อ USB ที่ด้านหลังและด้านล่างของจอภาพ
6	คุณสมบัติล็อคขาตั้ง	เพื่อล็อคขาตั้งเข้ากับจอภาพโดยใช้สกรู M3 x 6 มม. (ไม่ได้ให้สกรูมา)

ข้อมูลจำเพาะของจอภาพ

รุ่น	P1917S/P1917SWH	P2017H
ชนิดหน้าจอ	แอลทีพีแมทริกซ์ - TFT LCD	
ชนิดแผงจอ	เทคโนโลยีการสลับในระนาบ	
ภาพที่สามารถรับชมได้		
ทแยงมุม	479.96 มม. (18.90 นิ้ว)	494.11 มม. (19.45 นิ้ว)
แนวนอน, พื้นที่ที่แอลทีพี	374.78 มม. (14.76 นิ้ว)	433.92 มม. (17.08 นิ้ว)
แนวตั้ง, พื้นที่ที่แอลทีพี	299.83 มม. (11.80 นิ้ว)	236.34 มม. (9.30 นิ้ว)
พื้นที่	1123.70 ซม. ² (174.17 นิ้ว ²)	1025.53 ซม. ² (158.96 นิ้ว ²)
ขนาดพิกเซล	0.293 มม. x 0.293 มม.	0.271 มม. x 0.263 มม.
พิกเซลต่อนิ้ว (PPI)	86	94
มุมการรับชม (แนวตั้ง / แนวนอน)	178° (แนวตั้ง) ทั่วไป 178° (แนวนอน) ทั่วไป	
ความสว่าง	250 cd/m ² (ทั่วไป)	
อัตราส่วนความคมชัด	1000: 1 (ทั่วไป) 4 ล้าน : 1 (ไดนามิก)	
อัตราส่วนภาพ	5:4	16:9
การเคลือบหน้าจอแสดงผล	ป้องกันการสะท้อน โดยมีความแข็ง 3H	
ไฟพื้นหลัง	ระบบแสง LED สีขาวที่ขอบ	
เวลาตอบสนอง	6 ms (สีเทาเป็นสีเทา - โหมดเร็ว) 8 ms (ทั่วไป - โหมดปกติ)	
ความลึกสี	16.7 ล้านสี	
การสนับสนุนสี	84% (CIE 1976), 72% (CIE 1931)	
การวินิจฉัยในตัว	ฮับ USB 3.0 ความเร็วแบบซูเปอร์ (พร้อมด้วย 1x พอร์ตต้นทาง USB 3.0 2x พอร์ตปลายทาง USB 3.0 และ 2x พอร์ตปลายทาง USB 2.0)	
ความเข้ากันได้กับตัวจัดการการแสดงผล Dell	ใช่	
การเชื่อมต่อ	1xDP (ver 1.2) 1xHDMI (ver 1.4) 1xVGA 1xพอร์ต USB3.0 - ต้นทาง 2xพอร์ต USB3.0 - ด้านข้าง 2xพอร์ต USB2.0 - ด้านล่าง	

ความกว้างของขอบ (ขอบของจอภาพถึง พื้นที่ใช้งาน)	16.9 มม. (ด้านบน) 15.4 มม. (ซ้าย/ขวา) 17.6 มม. (ด้านล่าง)	18.1 มม. (ด้านบน) 13.8 มม. (ซ้าย/ขวา) 18.8 มม. (ด้านล่าง)
การรักษาความปลอดภัย	ช่องเสียบล็อคเพื่อความปลอดภัย (สายเคเบิลจำหน่ายแยกต่างหาก)	
ความสามารถในการ ปรับเปลี่ยน	ขาปรับระดับความสูง (130 มม.) เอียง (5°/21°) พลิก (45°) หมุนรอบแกน (90°)	

รุ่น	P2217/P2217Wh
ชนิดหน้าจอ	แอกทีฟแมทริกซ์ - TFT LCD
ชนิดแผงจอ	Twisted Nematic
ภาพที่สามารถรับชมได้	
ทแยงมุม	558.68 มม. (22.00 นิ้ว)
แนวนอน, พื้นที่ที่แอกทีฟ	473.76 มม. (18.65 นิ้ว)
แนวตั้ง, พื้นที่ที่แอกทีฟ	296.10 มม. (11.66 นิ้ว)
พื้นที่	1402.80 ซม. ² (217.43 นิ้ว ²)
ขนาดพิกเซล	0.282 มม. x 0.282 มม.
พิกเซลต่อนิ้ว (PPI)	90
มุมการรับชม (แนวตั้ง / แนวนอน)	160° (แนวตั้ง) ทั่วไป 170° (แนวนอน) ทั่วไป
ความสว่าง	250 cd/m ² (ทั่วไป)
อัตราส่วนความคมชัด	1000: 1 (ทั่วไป) 4 ล้าน : 1 (ไดนามิก)
อัตราส่วนภาพ	16:10
การเคลือบหน้าจอแสดงผล	ป้องกันการสะท้อน โดยมีความแข็ง 3H
ไฟพื้นหลัง	ระบบแสง LED สีขาวที่ขอบ
เวลาตอบสนอง	5 ms (สีดำเป็นสีขาว)
ความลึกสี	16.7 ล้านสี
การสนับสนุนสี	84% (CIE 1976), 72% (CIE 1931)
การวินิจฉัยในตัว	ฮับ USB 3.0 ความเร็วแบบซูเปอร์ (พร้อมด้วย 1x พอร์ตต้นทาง USB 3.0 2x พอร์ตปลายทาง USB 3.0 และ 2x พอร์ตปลายทาง USB 2.0)
ความเข้ากันได้กับตัวจัดการการแสดงผล Dell	ใช่
การเชื่อมต่อ	1xDP (ver 1.2) 1xHDMI (ver 1.4) 1xVGA 1xพอร์ต USB3.0 - ด้านทาง 2xพอร์ต USB3.0 - ด้านข้าง 2xพอร์ต USB2.0 - ด้านล่าง

ความกว้างของขอบ (ขอบของจอภาพถึงพื้นที่ใช้งาน)	16.8 มม. (ด้านบน) 14.8 มม. (ซ้าย/ขวา) 17.5 มม. (ด้านล่าง)
การรักษาความปลอดภัย	ช่องเสียบล็อคเพื่อความปลอดภัย (สายเคเบิลจำหน่ายแยกต่างหาก)
ความสามารถในการปรับเปลี่ยน	ขาปรับระดับความสูง (130 มม.) เอียง (5°/21°) พลิก (45°) หมุนรอบแกน (90°)

ข้อมูลจำเพาะความละเอียด

รุ่น	P1917S/P1917SWh	P2017H	P2217/P2217Wh
ช่วงสแกนแนวนอน	30 kHz ถึง 81 kHz (อัตราโหมด)	30 kHz ถึง 83 kHz (อัตราโหมด)	
ช่วงสแกนแนวตั้ง	56 Hz ถึง 76 Hz (อัตราโหมด)		
ความละเอียดฟรี ซีดีสูงสุด	1280 x 1024 ที่ 60 Hz	1600 x 900 ที่ 60 Hz	1680 x 1050 ที่ 60 Hz

โหมดวิดีโอที่สนับสนุน

รุ่น	P1917S/P1917SWh/P2017H/P2217/P2217Wh
ความสามารถในการแสดงวิดีโอ (การเล่นผ่าน VGA HDMI และ DP)	480i, 480p, 576i, 576p, 720p, 1080i, 1080p

โหมดการแสดงผลที่ตั้งไว้ล่วงหน้า

P1917S/P1917SWH

โหมดการแสดงผล	ความถี่แนวนอน (kHz)	ความถี่แนวตั้ง (Hz)	นาฬิกาพิกเซล (MHz)	ข้อการซิงค์ (แนวนอน/แนวตั้ง)
VESA, 720 x 400	31.5	70.1	28.3	-/+
VESA, 640 x 480	31.5	60.0	25.2	-/-
VESA, 640 x 480	37.5	75.0	31.5	-/-
VESA, 800 x 600	37.9	60.3	40.0	+/+
VESA, 800 x 600	46.9	75.0	49.5	+/+
VESA, 1024 x 768	48.4	60.0	65.0	-/-
VESA, 1024 x 768	60.0	75.0	78.8	+/+
VESA, 1152 x 864	67.5	75.0	108.0	+/+
VESA, 1280 x 1024	64.0	60.0	108.0	+/+
VESA, 1280 x 1024	80.0	75.0	135.0	+/+

P2017H

โหมดการแสดงผล	ความถี่แนวนอน (kHz)	ความถี่แนวตั้ง (Hz)	นาฬิกาพิกเซล (MHz)	ข้อการซิงค์ (แนวนอน/แนวตั้ง)
VESA, 720 x 400	31.5	70.1	28.3	-/+
VESA, 640 x 480	31.5	60.0	25.2	-/-
VESA, 640 x 480	37.5	75.0	31.5	-/-
VESA, 800 x 600	37.9	60.3	40.0	+/+
VESA, 800 x 600	46.9	75.0	49.5	+/+
VESA, 1024 x 768	48.4	60.0	65.0	-/-
VESA, 1024 x 768	60.0	75.0	78.8	+/+
VESA, 1152 x 864	67.5	75.0	108.0	+/+
VESA, 1600 x 900	60.0	60.0	108.0	+/+

P2217/P2217Wh

โหมตการแสดงผล	ความถี่แนวนอน (kHz)	ความถี่แนวตั้ง (Hz)	นาฬิกาพิกเซล (MHz)	ช่วงการซิงค์ (แนวนอน/แนวตั้ง)
VESA, 720 x 400	31.5	70.1	28.3	-/+
VESA, 640 x 480	31.5	60.0	25.2	-/-
VESA, 640 x 480	37.5	75.0	31.5	-/-
VESA, 800 x 600	37.9	60.3	40.0	+/+
VESA, 800 x 600	46.9	75.0	49.5	+/+
VESA, 1024 x 768	48.4	60.0	65.0	-/-
VESA, 1024 x 768	60.0	75.0	78.8	+/+
VESA, 1152 x 864	67.5	75.0	108.0	+/+
VESA, 1280 x 1024	64.0	60.0	108.0	+/+
VESA, 1280 x 1024	80.0	75.0	135.0	+/+
VESA, 1680 x 1050	65.29	60.0	146.25	-/+

ข้อมูลจำเพาะระบบไฟฟ้า

รุ่น	P1917S/P1917SWH/P2017H/P2217/P2217Wh
สัญญาณวิดีโอเข้า	<ul style="list-style-type: none"> • อนาล็อก RGB, 0.7 โวลต์ +/-5%, ขั้วบวกที่อิมพีแดนซ์อินพุต 75 โอห์ม • HDMI 1.4, 600mV สำหรับแต่ละสายดีเฟอเรนเชียล ความต้านทานไฟเข้า 100 โอห์มต่อคู่ดีเฟอเรนเชียล • ดิสเพลย์พอร์ต 1.2**, 600mV สำหรับแต่ละสายดีเฟอเรนเชียล, อินพุตอิมพีแดนซ์ 100 โอห์มต่อคู่ดีเฟอเรนเชียล
แรงดันไฟฟ้า/ความถี่/กระแส AC เข้า	100 VAC ถึง 240 VAC / 50 Hz หรือ 60 Hz \pm 3 Hz / 1.5A (ทั่วไป)
กระแสต่อเนื่อง	<ul style="list-style-type: none"> • 120 V: 30 A (สูงสุด) ที่ 0°C (เปิดเครื่อง) • 240 V: 60 A (สูงสุด) ที่ 0°C (เปิดเครื่อง)

คุณลักษณะทางกายภาพ

รุ่น	P1917S/P1917SWH	P2017H	P2217/P2217WH
ชนิดสายสัญญาณ	<ul style="list-style-type: none"> • ดิจิตอล: สามารถถอดได้, HDMI, 19 พิน • ดิจิตอล: สามารถถอดได้ DP 20 พิน • อนาล็อก: สามารถถอดได้, D-Sub, 15 พิน • บัสอนุกรมสากล: USB, 9 พิน 		
ขนาด (พร้อมขาตั้ง)			
ความสูง (ยึดเต็มที่)	499.3 มม. (19.66 นิ้ว)	468.8 มม. (18.46 นิ้ว)	497.4 มม. (19.58 นิ้ว)
ความสูง (หัดสั้นสุด)	369.3 มม. (14.54 นิ้ว)	338.8 มม. (13.34 นิ้ว)	367.4 มม. (14.46 นิ้ว)
ความกว้าง	405.6 มม. (15.97 นิ้ว)	461.5 มม. (18.17 นิ้ว)	503.4 มม. (19.82 นิ้ว)
ความลึก	180.0 มม. (7.09 นิ้ว)	180.0 มม. (7.09 นิ้ว)	180.0 มม. (7.09 นิ้ว)
ขนาด (ไม่มีขาตั้ง)			
ความสูง	334.3 มม. (13.16 นิ้ว)	273.2 มม. (10.76 นิ้ว)	330.4 มม. (13.01 นิ้ว)
ความกว้าง	405.6 มม. (15.97 นิ้ว)	461.5 มม. (18.17 นิ้ว)	503.4 มม. (19.82 นิ้ว)
ความลึก	50.3 มม. (1.98 นิ้ว)	50.1 มม. (1.97 นิ้ว)	50.3 มม. (1.98 นิ้ว)
ขนาดขาตั้ง			
ความสูง (ยึดเต็มที่)	400.8 มม. (15.78 นิ้ว)	400.8 มม. (15.78 นิ้ว)	400.8 มม. (15.78 นิ้ว)
ความสูง (หัดสั้นสุด)	354.4 มม. (13.95 นิ้ว)	354.4 มม. (13.95 นิ้ว)	354.4 มม. (13.95 นิ้ว)
ความกว้าง	242.6 มม. (9.55 นิ้ว)	242.6 มม. (9.55 นิ้ว)	242.6 มม. (9.55 นิ้ว)
ความลึก	180.0 มม. (7.09 นิ้ว)	180.0 มม. (7.09 นิ้ว)	180.0 มม. (7.09 นิ้ว)
น้ำหนัก			
น้ำหนักรวมบรรจุภัณฑ์	6.61 kg (14.57 lb)	6.13 kg (13.51 lb)	7.03 kg (15.49 lb)
น้ำหนักรวมชุดขาตั้งและสายเคเบิล	5.13 kg (11.31 lb)	4.73 kg (10.42 lb)	5.33 kg (11.75 lb)
น้ำหนักเมื่อไม่ใส่ขาตั้ง (ไม่รวมสายเคเบิล)	2.60 kg (5.73 lb)	2.40 kg (5.29 lb)	3.00 kg (6.61 lb)
น้ำหนักของชุดขาตั้ง	2.10 kg (4.63 lb)	2.10 kg (4.63 lb)	2.10 kg (4.63 lb)
กรอบเงาด้านหน้า	2 - 4	2 - 4	2 - 4

คุณลักษณะทางสิ่งแวดล้อม

รุ่น	P1917S/ P1917SWh	P2017H	P2217/P2217Wh
อุณหภูมิ			
ขณะทำงาน	0°C ถึง 40°C (32°F ถึง 104°F)		
ขณะไม่ทำงาน	<ul style="list-style-type: none"> • ขณะเก็บรักษา: -20°C ถึง 60°C (-4°F ถึง 140°F) • ขณะขนส่ง: -20°C ถึง 60°C (-4°F ถึง 140°F) 		
ความชื้น			
ขณะทำงาน	10 % ถึง 80 % (ไม่กลั่นตัว)		
ขณะไม่ทำงาน	<ul style="list-style-type: none"> • ขณะเก็บรักษา: 10 % ถึง 90 % (ไม่กลั่นตัว) • ขณะขนส่ง: 10 % ถึง 90 % (ไม่กลั่นตัว) 		
ระดับความสูง			
ขณะทำงาน (สูงที่สุด)	5,000 m (16,400 ft)		
ขณะไม่ทำงาน (สูงที่สุด)	12,192 m (40,000 ft)		
การกระจายความร้อน	• 129.7 บีทียู/ ชั่วโมง (สูงสุด)	• 133.1 บีทียู/ ชั่วโมง (สูงสุด)	• 136.6 บีทียู/ ชั่วโมง (สูงสุด)
	• 47.8 บีทียู/ ชั่วโมง (ทั่วไป)	• 44.4 บีทียู/ ชั่วโมง (ทั่วไป)	• 51.2 บีทียู/ ชั่วโมง (ทั่วไป)
มาตรฐานตาม			
P2217		P1917S/P1917SWh/P2217Wh	
<p>หน้าจอได้รับการรับรอง Energy Star (ยกเว้นในประเทศจีน)</p> <p>จัดทะเบียน EPEAT แล้วในกรณีที่บังคับใช้ การจัดทะเบียน EPEAT จะแตกต่างกันไปตามแต่ละประเทศ โปรดดูสถานะการจัดทะเบียนของประเทศต่าง ๆ ได้ที่ www.epeat.net</p> <p>จอแสดงผลที่ได้รับการรับรอง TCO</p> <p>หน้าจอ BFR/PVC- Free (ไม่รวมสายเคเบิลภายนอก)</p> <p>มาตรฐานพลังงานแสดงระดับพลังงานที่จอภาพใช้แบบเรียลไทม์</p>		<p>หน้าจอได้รับการรับรอง Energy Star จัดทะเบียน EPEAT แล้วในกรณีที่บังคับใช้ การจัดทะเบียน EPEAT จะแตกต่างกันไปตามแต่ละประเทศ โปรดดูสถานะการจัดทะเบียนของประเทศต่าง ๆ ได้ที่ www.epeat.net</p> <p>จอแสดงผลที่ได้รับการรับรอง TCO</p> <p>หน้าจอ BFR/PVC- Free (ไม่รวมสายเคเบิลภายนอก)</p> <p>มาตรฐานพลังงานแสดงระดับพลังงานที่จอภาพใช้แบบเรียลไทม์</p>	

โหมดการจัดการพลังงาน

ถ้าคุณมีการ์ดแสดงผลหรือซอฟต์แวร์ที่สอดคล้องกับ DPM™ ของ VESA ติดตั้งใน PC ของคุณ จอภาพสามารถลดการสิ้นเปลืองพลังงานโดยอัตโนมัติเมื่อไม่ได้ใช้งาน สถานะนี้เรียกว่า โหมดประหยัดพลังงาน* หากคอมพิวเตอร์ตรวจพบการป้อนข้อมูลจากแป้นพิมพ์ เม้าส์ หรืออุปกรณ์ป้อนข้อมูลอื่น ๆ จอภาพจะกลับมาทำงานโดยอัตโนมัติ ความสิ้นเปลืองพลังงาน และการส่งสัญญาณของคุณสมบัติประหยัดพลังงานอัตโนมัตินี้ แสดงอยู่ในตารางด้านล่างนี้

* การไม่สิ้นเปลืองพลังงานเลยในโหมด ปิดเครื่อง สามารถทำได้โดยการถอดสายไฟออกจากจอภาพเท่านั้น

P1917S/P1917SWH

โหมด VESA	ซิงค์แนวนอน	ซิงค์แนวตั้ง	วิดีโอ	ไฟแสดงสถานะเปิดเครื่อง	ความสิ้นเปลืองพลังงาน
การทำงานปกติ	ทำงาน	ทำงาน	ทำงาน	สีขาว	35 W (สูงสุด) ** 13.3 วัตต์ (ทั่วไป ไม่มีการโหลด USB)
โหมดไม่แอกทีฟ	ไม่ทำงาน	ไม่ทำงาน	ว่าง	สีขาว (สว่าง)	น้อยกว่า 0.3 วัตต์
ปิดเครื่อง	-	-	-	ปิด	น้อยกว่า 0.3 วัตต์
การสิ้นเปลืองพลังงาน P_{on}			9.95 W		
การสิ้นเปลืองพลังงานรวม (TEC)			31.99 kWh		

P2017H

โหมด VESA	ซิงค์แนวนอน	ซิงค์แนวตั้ง	วิดีโอ	ไฟแสดงสถานะเปิดเครื่อง	ความสิ้นเปลืองพลังงาน
การทำงานปกติ	ทำงาน	ทำงาน	ทำงาน	สีขาว	39 W (สูงสุด) ** 13 วัตต์ (ทั่วไป ไม่มีการโหลด USB)
โหมดไม่แอกทีฟ	ไม่ทำงาน	ไม่ทำงาน	ว่าง	สีขาว (ส่องแสง)	น้อยกว่า 0.3 วัตต์
ปิดเครื่อง	-	-	-	ปิด	น้อยกว่า 0.3 วัตต์
การสิ้นเปลืองพลังงาน P_{on}			12.0 W		
การสิ้นเปลืองพลังงานรวม (TEC)			42.3 kWh		

P2217/P2217WH

โหมด VESA	ซิงค์แนวนอน	ซิงค์แนวตั้ง	วิดีโอ	ไฟแสดงสถานะเปิดเครื่อง	ความสิ้นเปลืองพลังงาน
การทำงานปกติ	ทำงาน	ทำงาน	ทำงาน	สีขาว	37 W (สูงสุด) ** 14.25 วัตต์ (ทั่วไป ไม่มีการโหลด USB)
โหมดไม่แอกทีฟ	ไม่ทำงาน	ไม่ทำงาน	ว่าง	สีขาว (สว่าง)	น้อยกว่า 0.3 วัตต์
ปิดเครื่อง	-	-	-	ปิด	น้อยกว่า 0.3 วัตต์

การสิ้นเปลืองพลังงาน P_{on}	11.62 W
การสิ้นเปลืองพลังงานรวม (TEC)	37.1 kWh

** การสิ้นเปลืองพลังงานสูงสุดโดยเปิดความสว่างสูงสุด และ USB ทำงาน

เอกสารนี้มีให้สำหรับเป็นข้อมูลเท่านั้น และสะท้อนถึงสมรรถนะในห้องทดลอง ผลิตภัณฑ์อาจทำงานแตกต่างจากนี้ ขึ้นอยู่กับซอฟต์แวร์ องค์ประกอบ และอุปกรณ์ต่อพ่วงที่คุณสั่งซื้อมา และบริษัทไม่มีข้อผูกมัดในการอัปเดตข้อมูลดังกล่าว ดังนั้น ลูกค้าไม่ควรยึดถือข้อมูลนี้แต่เพียงอย่างเดียวในการตัดสินใจเกี่ยวกับความคลาดเคลื่อนทางไฟฟ้า และข้อมูลอื่นๆ ไม่รับประกันความถูกต้องหรือความสมบูรณ์ของข้อมูลทั้งแบบชัดเจน หรือโดยนัย

เปิดใช้งานคอมพิวเตอร์และจอภาพเพื่อเข้าถึง OSD

 **หมายเหตุ: P2217 ได้รับการรับรอง Energy Star (ยกเว้นในประเทศจีน)**
หมายเหตุ: P1917S/P1917SWh/P2217Wh ได้รับการรับรอง Energy Star



ผลิตภัณฑ์นี้มีคุณสมบัติ ENERGY STAR ในการตั้งค่าเริ่มต้นจากโรงงาน ซึ่งสามารถเรียกคืนได้ด้วยฟังก์ชัน "รีเซ็ตโรงงาน" ในเมนู OSD การเปลี่ยนการตั้งค่าเริ่มต้นจากโรงงาน หรือการเปิดคุณสมบัติอื่น ๆ อาจเพิ่มการสิ้นเปลืองพลังงาน ซึ่งสามารถเกินขีดจำกัดที่ระบุของ ENERGY STAR



 **หมายเหตุ:**

P_{on} : การสิ้นเปลืองพลังงานขณะเปิดเครื่อง ตามที่กำหนดใน Energy Star เวอร์ชัน 8.0

TEC: การสิ้นเปลืองพลังงานรวมในหน่วย KWh ตามที่กำหนดใน Energy Star เวอร์ชัน 8.0



OSD จะทำงานเฉพาะในโหมด การทำงานปกติ เท่านั้น เมื่อกดปุ่มใด ๆ ในโหมดที่ไม่แอกทีฟ ข้อความต่อไปนี้จะแสดงขึ้นมา:

Dell P1917S/P1917SWh

  No VGA signal from your device.



Press any key on the keyboard or move the mouse to wake it up.
If there is no display, press the monitor button again to select the correct input source.

Dell P2017H

  No VGA signal from your device.

Press any key on the keyboard or move the mouse to wake it up.
If there is no display, press the monitor button again to select the correct input source.

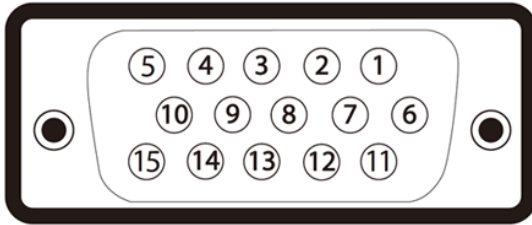
Dell P2217/P2217Wh

  No VGA signal from your device.

Press any key on the keyboard or move the mouse to wake it up.
If there is no display, press the monitor button again to select the correct input source.

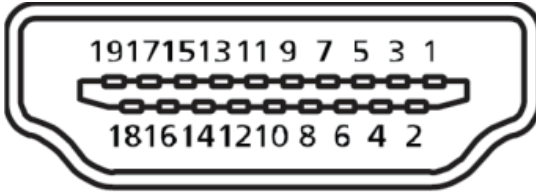
การกำหนดพิน

ขั้วต่อ VGA



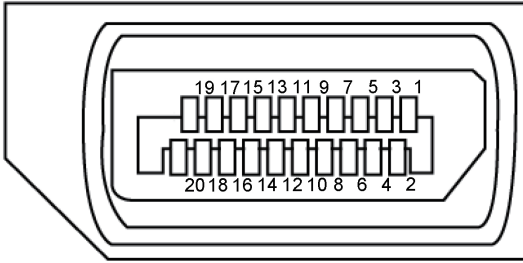
หมายเลขพิน	ด้านพินของสายสัญญาณที่เชื่อมต่อ
1	วิดีโอ-สีแดง
2	วิดีโอ-สีเขียว
3	วิดีโอ-สีน้ำเงิน
4	GND
5	ทดสอบตัวเอง
6	GND-R
7	GND-G
8	GND-B
9	คอมพิวเตอร์ 5V/3.3V
10	GND-ซิงค์
11	GND
12	ข้อมูล DDC
13	ซิงค์แนวอน
14	ซิงค์แนวตั้ง
15	นาฬิกา DDC

หัวต่อ HDMI



หมายเลขพิน	ด้านข้าง 19 พินของสายสัญญาณที่เชื่อมต่อ
1	T.M.D.S. ข้อมูล 2+
2	T.M.D.S. ข้อมูล 2 ซิลด์
3	T.M.D.S. ข้อมูล 2-
4	T.M.D.S. ข้อมูล 1+
5	T.M.D.S. ข้อมูล 1 ซิลด์
6	T.M.D.S. ข้อมูล 1-
7	T.M.D.S. ข้อมูล 0+
8	T.M.D.S. ข้อมูล 0 ซิลด์
9	T.M.D.S. ข้อมูล 0-
10	T.M.D.S. นาฬิกา +
11	T.M.D.S. นาฬิกาซิลด์
12	T.M.D.S. นาฬิกา -
13	CEC
14	สงวนไว้ (N.C. บนอุปกรณ์)
15	SCL
16	SDA
17	DDC/CEC กราวนด์
18	พลังงาน +5 โวลต์
19	ตรวจพบฮีตพลั๊ก

ขั้วต่อ ดิสเพลย์พอร์ต



หมายเลขพิน	ด้านข้าง 20 พินของสายสัญญาณที่เชื่อมต่อ
1	ML3 (n)
2	GND
3	ML3 (p)
4	ML2 (n)
5	GND
6	ML2 (p)
7	ML1 (n)
8	GND
9	ML1 (p)
10	ML0 (n)
11	GND
12	ML0 (p)
13	GND
14	GND
15	AUX (p)
16	GND
17	AUX (n)
18	ตรวจพบฮ็อตพ्लัก
19	Re-PWR
20	+3.3 V DP_PWR

อินเทอร์เฟซบัสอนุกรมสากล (USB)

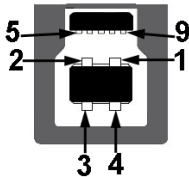
ส่วนนี้ให้ข้อมูลเกี่ยวกับพอร์ต USB ที่มีบนจอภาพของคุณ

หมายเหตุ: จอภาพนี้ใช้งานได้กับ USB 3.0 ความเร็วแบบซูเปอร์ และ USB 2.0 ความเร็วสูง

ความเร็วการถ่ายโอน	อัตราข้อมูล	ความสิ้นเปลืองพลังงาน*
ความเร็วสูงมาก	5 Gbps	4.5 วัตต์ (สูงสุด, แต่ละพอร์ต)
ความเร็วสูง	480 Mbps	4.5 วัตต์ (สูงสุด, แต่ละพอร์ต)
ความเร็วเต็มที่	12 Mbps	4.5 วัตต์ (สูงสุด, แต่ละพอร์ต)

ความเร็วการถ่ายโอน	อัตราข้อมูล	ความสิ้นเปลืองพลังงาน*
ความเร็วสูง	480 Mbps	2.5 วัตต์ (สูงสุด, แต่ละพอร์ต)
ความเร็วเต็มที่	12 Mbps	2.5 วัตต์ (สูงสุด, แต่ละพอร์ต)
ความเร็วต่ำ	1.5 Mbps	2.5 วัตต์ (สูงสุด, แต่ละพอร์ต)

ขั้วต่อต้นทาง USB 3.0



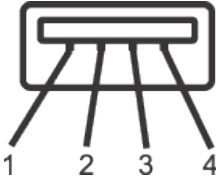
หมายเลขพิน	ด้านข้าง 9 พินของขั้วต่อ
1	VCC
2	D-
3	D+
4	GND
5	SSTX-
6	SSTX+
7	GND
8	SSRX-
9	SSRX+

หัวต่อปลายทาง USB 3.0



หมายเลขพิน	ด้านข้าง 9 พินของหัวต่อ
1	VCC
2	D-
3	D+
4	GND
5	SSRX-
6	SSRX+
7	GND
8	SSTX-
9	SSTX+

หัวต่อปลายทาง USB 2.0



หมายเลขพิน	ด้านข้าง 4 พินของหัวต่อ
1	VCC
2	DMD
3	DPD
4	GND

พอร์ต USB

- 1 x พอร์ตต้นทาง USB 3.0 - ด้านล่าง
- 2 x พอร์ตปลายทาง USB 2.0 - ด้านล่าง
- 2 x พอร์ตปลายทาง USB 3.0 - ด้านข้าง



หมายเหตุ: ความสามารถของ USB 2.0 จำเป็นต้องใช้คอมพิวเตอร์ที่มีความสามารถ USB 2.0



หมายเหตุ: อินเทอร์เฟซ USB ของจอภาพทำงานเฉพาะเมื่อจอภาพเปิดอยู่ หรืออยู่ในโหมดประหยัดพลังงานเท่านั้น หากคุณปิดจอภาพ แล้วเปิดขึ้นมาใหม่ อุปกรณ์ต่อพ่วงที่ต่ออยู่อาจใช้เวลาสองสามวินาทีในการกลับมาทำงานตามปกติ

ความสามารถปลั๊กแอนด์เพลย์

คุณสามารถติดตั้งจอภาพในระบบที่ใช้ปลั๊กแอนด์เพลย์ได้ จอภาพจะให้ข้อมูลการระบุจอแสดงผลแบบขยาย (EDID) แก่คอมพิวเตอร์โดยอัตโนมัติโดยใช้โปรโตคอลข้อมูลการแสดงผล (DDC) เพื่อให้ระบบจะสามารถกำหนดค่าด้วยตัวเอง และปรับการตั้งค่าต่าง ๆ ของจอภาพได้อย่างเหมาะสมที่สุด การติดตั้งจอภาพส่วนใหญ่เป็นระบบอัตโนมัติ คุณสามารถเลือกการตั้งค่าที่แตกต่างกันได้ตามต้องการ สำหรับข้อมูลเพิ่มเติมเกี่ยวกับการเปลี่ยนการตั้งค่าจอภาพ โปรดดู [การใช้งานจอภาพ](#).

นโยบายคุณภาพและฟิสิกส์ของจอภาพ LCD

ระหว่างกระบวนการผลิตจอภาพ LCD ไม่ได้เป็นเรื่องผิดปกติที่จะมีฟิสิกส์หนึ่งหรือหลายฟิสิกส์ค้างในสถานะที่ไม่เปลี่ยนแปลง ซึ่งมองเห็นได้ยาก และไม่ส่งผลกระทบต่อคุณภาพการแสดงผล หรือความสามารถในการใช้งาน สำหรับข้อมูลเพิ่มเติมเกี่ยวกับนโยบายคุณภาพและฟิสิกส์ของจอภาพ Dell ให้ดูที่เว็บไซต์สนับสนุนของ Dell ที่ www.dell.com/support/monitors.

คำแนะนำในการบำรุงรักษา

การทำความสะอาดจอภาพของคุณ



คำเตือน: ก่อนที่จะทำความสะอาดจอภาพ ให้ถอดปลั๊กไฟของจอภาพออกจากเต้าเสียบไฟฟ้าก่อน




ข้อควรระวัง: อ่านและปฏิบัติตาม ขั้นตอนเพื่อความปลอดภัย ก่อนที่จะทำความสะอาดจอภาพ

สำหรับหลักปฏิบัติที่ดีที่สุด ให้ปฏิบัติตามคำแนะนำในรายการด้านล่างในขณะที่ยกหรือทำความสะอาด หรือจัดการกับจอภาพของคุณ:

- ในการทำความสะอาดหน้าจอที่มีการป้องกันไฟฟ้าสถิตของคุณ ให้ใช้ผ้านุ่มที่สะอาด ชุบน้ำพอหมาดๆ เช็ดเบาๆ หากเป็นไปได้ ให้ใช้กระดาษทำความสะอาดหน้าจอแบบพิเศษ หรือสารละลายที่เหมาะสมสำหรับสารเคลือบป้องกันไฟฟ้าสถิต อย่าใช้เบนซิน ทินเนอร์ แอมโมเนีย สารทำความสะอาดที่มีฤทธิ์กัดกร่อน หรืออากาศอัด
- ใช้ผ้าชุบน้ำอุ่นเปียกหมาด ๆ เพื่อทำความสะอาดจอภาพ หลีกเลี่ยงการใช้ผงซักฟอกทุกชนิด เนื่องจากผงซักฟอกจะทิ้งคราบไวบนจอภาพ
- หากคุณสังเกตเห็นผงสีขาวเมื่อคุณแกะกล่องจอภาพของคุณ ให้ใช้ผ้าเช็ดออก
- จัดการจอภาพด้วยความระมัดระวัง เนื่องจากจอภาพที่มีสีเข้มอาจเป็นรอย และแสดงเนื้อสีขาวให้เห็นง่ายกว่าจอภาพที่มีสีอ่อน
- เพื่อรักษาคุณภาพบนจอภาพของคุณให้ดีที่สุด ให้ใช้สกรีนเซฟเวอร์ที่มีการเปลี่ยนแปลงตลอดเวลา และปิดจอภาพเมื่อไม่ได้ใช้งาน

การตั้งค่าจอภาพ

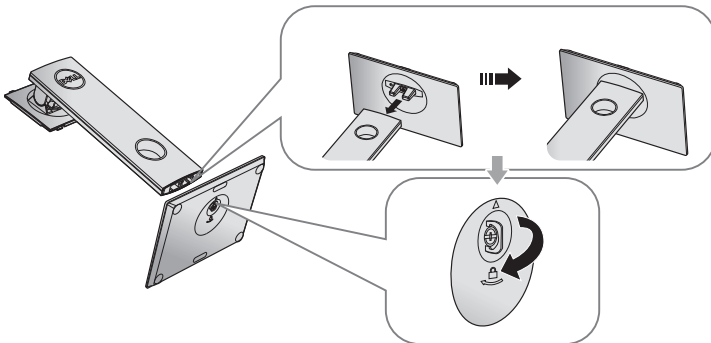
การต่อขาตั้ง

 **หมายเหตุ:** ขาตั้งไม่ได้ต่ออยู่ เมื่อจอภาพถูกส่งมอบจากโรงงาน

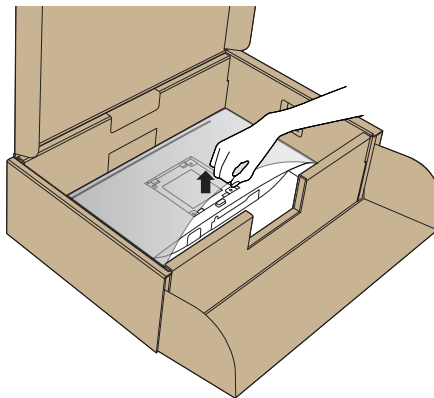
 **หมายเหตุ:** ใช้สำหรับจอภาพที่มีขาตั้ง เมื่อซื้อขาตั้งอื่นๆ มาโปรดดูคู่มือการตั้งค่าขาตั้งสำหรับขั้นตอนการตั้งค่า

การต่อขาตั้งจอภาพ

1. ให้ปฏิบัติตามคำแนะนำบนฝากล่องเพื่อถอดขาตั้งออกจากที่กันกระแทก
2. เสียบบล็๊อคฐานของขาตั้งเข้าไปในช่องเสียบขาตั้งจนสุด
3. ยกที่จับสกรูและขันตามเข็มนาฬิกา
4. หลังจากขันสกรูจนแน่นแล้ว พับที่จับสกรูให้แนบไปกับช่องเก็บ

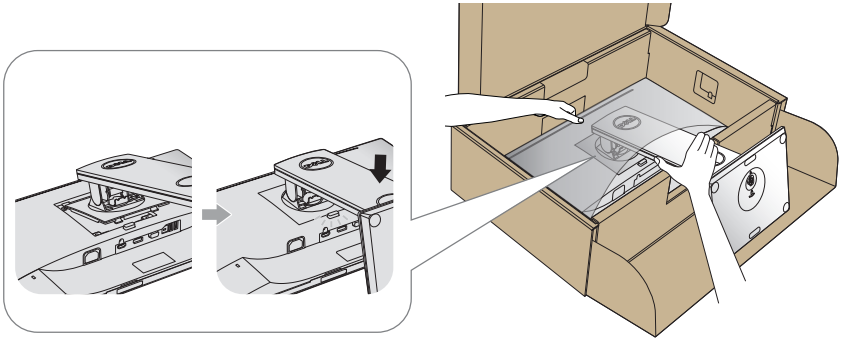


5. ยกฝาตามที่แสดงในรูป เพื่อเปิดบริเวณ VESA สำหรับประกอบขาตั้ง



6. ต่อส่วนประกอบขาตั้งเข้ากับจอภาพ

- a. เสียบลิ้นสองอันที่ส่วนบนของขาตั้งเข้ากับร่องที่ด้านหลังของจอภาพ
- b. กดขาตั้งลงจนกระทั่งล็อคเข้าที่



7. วางจอภาพในตำแหน่งที่ตั้งตรง



หมายเหตุ: ยกจอภาพด้วยความระมัดระวังเพื่อป้องกันการสั่นหรือการร่วงหล่น

การเชื่อมต่อจอภาพ

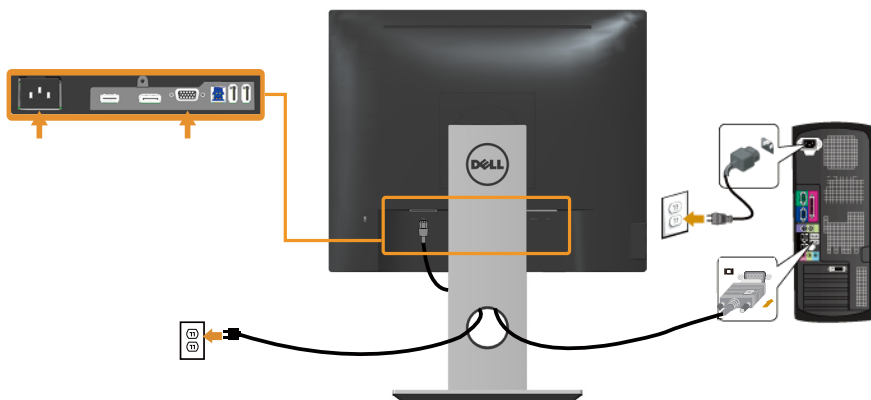
⚠ คำเตือน: ก่อนที่คุณจะเริ่มกระบวนการใด ๆ ในส่วนนี้ ให้ปฏิบัติตามขั้นตอนเพื่อความปลอดภัย

✍ หมายเหตุ: อย่าเชื่อมต่อสายเคเบิลทั้งหมดไปยังคอมพิวเตอร์ในเวลาเดียวกัน แนะนำให้ร้อยสายเคเบิลผ่านสล็อตจัดการสายเคเบิล ก่อนที่คุณจะเชื่อมต่อสายเข้ากับจอภาพ

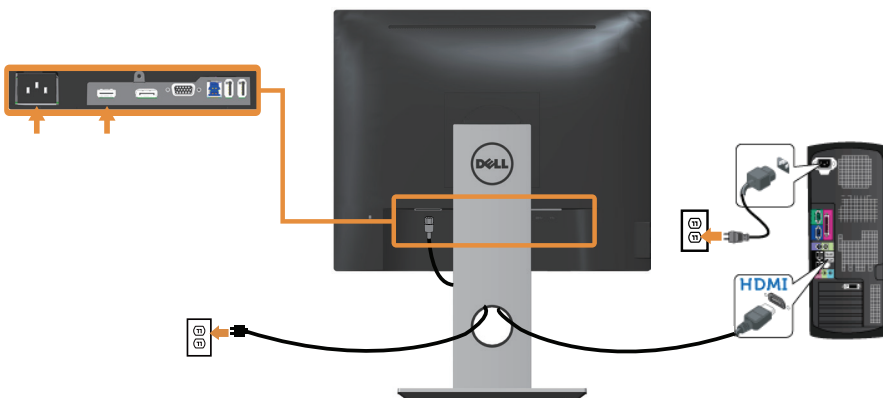
ในการเชื่อมต่อจอภาพของคุณเข้ากับคอมพิวเตอร์:

1. ปิดคอมพิวเตอร์ของคุณ และถอดปลั๊กสายเพาเวอร์ออก
2. เชื่อมต่อสาย VGA/HDMI หรือ DP จากจอภาพของคุณไปยังคอมพิวเตอร์

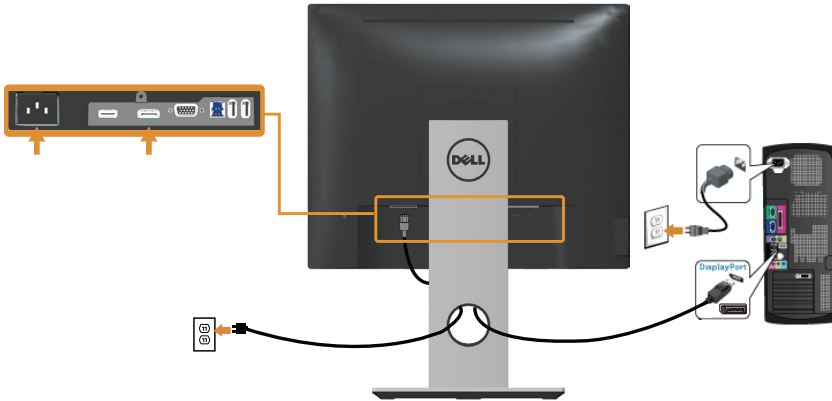
การเชื่อมต่อสายเคเบิล VGA



การเชื่อมต่อสาย HDMI (อุปกรณ์ซื้อเพิ่ม)



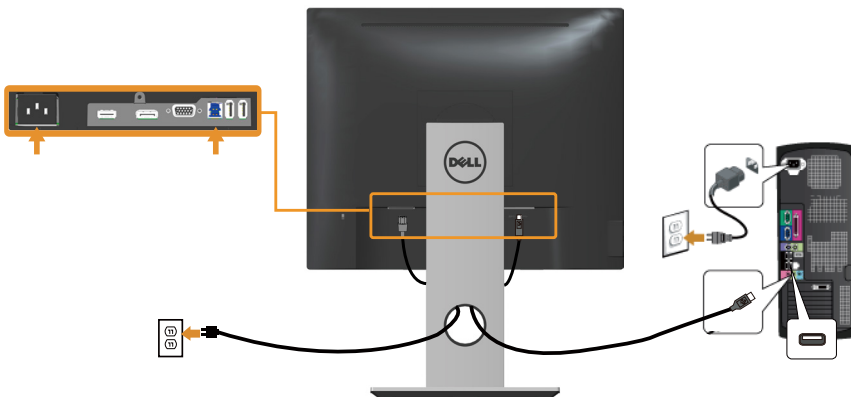
การเชื่อมต่อสาย DP



การเชื่อมต่อสายเคเบิล USB 3.0

หลังจากที่เชื่อมต่อสาย DP/HDMI เรียบร้อยแล้ว ให้เชื่อมต่อสาย USB 3.0 เข้ากับคอมพิวเตอร์ และทำการตั้งค่าจอภาพของคุณให้เสร็จโดยปฏิบัติตามขั้นตอนด้านล่าง

1. เชื่อมต่อพอร์ตด้านทาง USB 3.0 (สายเคเบิลที่ใหม่) เข้ากับพอร์ต USB 3.0 ที่เหมาะสมบนคอมพิวเตอร์ของคุณ (โปรดดู [มุมมองด้านล่าง](#) สำหรับรายละเอียด)
2. เชื่อมต่ออุปกรณ์ต่อพ่วง USB 3.0 เข้ากับพอร์ตปลายทาง USB 3.0 บนจอภาพ
3. เสียบปลั๊กไฟสำหรับคอมพิวเตอร์และจอภาพของคุณเข้ากับเต้าเสียบไฟฟ้าที่อยู่ใกล้เคียง
4. เปิดจอภาพและคอมพิวเตอร์
หากจอภาพของคุณแสดงภาพขึ้นมา แสดงว่าการติดตั้งเสร็จสมบูรณ์แล้ว
หากจอภาพไม่แสดงภาพใดๆ ให้ดู [ปัญหาเฉพาะของบัสอนุกรมสากล \(USB\)](#)
5. ใช้ช่องเสียบสายเคเบิลบนขาตั้งจอภาพเพื่อจัดระเบียบสายเคเบิล



การจัดระเบียบสายเคเบิล

ใช้สล็อตการจัดการสายเคเบิล เพื่อจัดระเบียบสายเคเบิลที่เชื่อมต่อไปยังจอภาพของคุณ

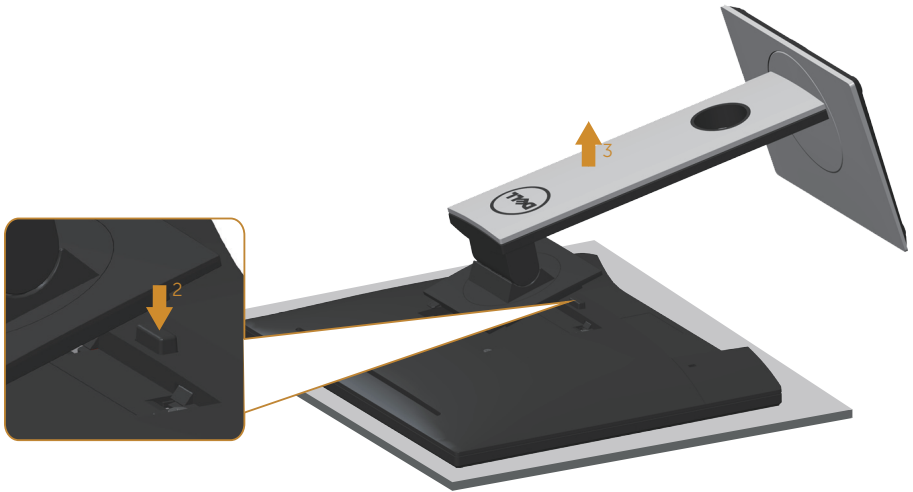


การถอดขาตั้งจอภาพ

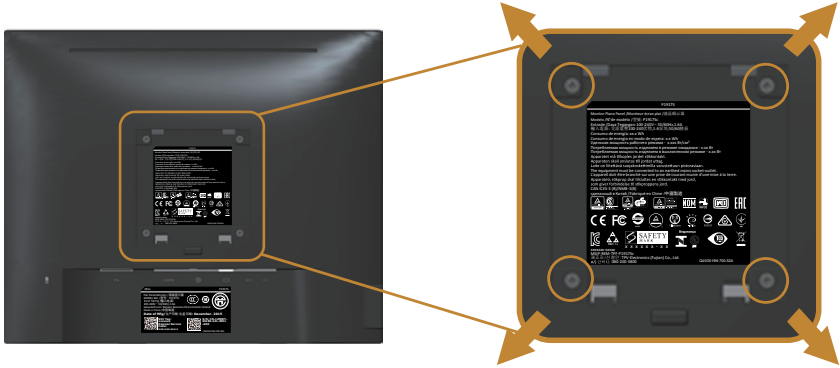
- ✎ **หมายเหตุ:** เพื่อป้องกันรอยขีดข่วนบนหน้าจอ LCD ในขณะที่กำลังถอดขาตั้ง ให้แน่ใจว่าจอภาพวางอยู่บนพื้นผิวที่นุ่ม และสะอาด
- ✎ **หมายเหตุ:** ใช้สำหรับจอภาพที่มีขาตั้ง เมื่อซื้อขาตั้งอื่นๆ มา โปรดดูคู่มือการตั้งค่าขาตั้งสำหรับขั้นตอนการตั้งค่า

ในถอดขาตั้งออก

1. วางจอภาพบนผ้าหรือเบาะที่นุ่ม
2. กดปุ่มคลายขาตั้งค้างไว้
3. ยกขาตั้งขึ้นและนำออกจากจอภาพ




การยึดผนัง (อุปกรณ์ซื้อเพิ่ม)



(ขนาดสกรู M4 x 10 มม.)

ดูคำแนะนำที่มาพร้อมกับชุดยึดผนัง VESA ที่ใช้กับจอภาพรุ่นนี้ได้

1. วางหน้าจอของจอภาพบนผ้านุ่ม หรือเบาะบนโต๊ะเรียบที่มั่นคง
2. ถอดขาตั้งออก
3. ใช้ไขควงเพื่อไขสกรูสี่ตัวที่ยึดฝาพลาสติกออก
4. ติดแผ่นยึดจากชุดยึดผนังเข้ากับจอภาพ
5. ยึดจอภาพบนผนังโดยทำตามคำแนะนำที่มาพร้อมกับชุดยึดผนัง

 **หมายเหตุ:** สำหรับใช้เฉพาะกับแผ่นยึดติดผนังที่อยู่ในรายการ UL หรือ CSA หรือตามรายการ GS ซึ่งสามารถรับน้ำหนัก/ภาระได้อย่างต่ำ 12.00 กก.

การใช้งานจอภาพ

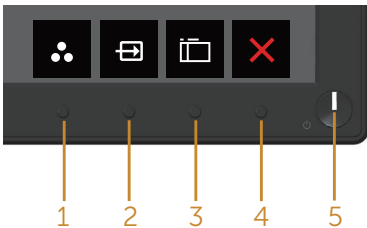
การเปิดเครื่องจอภาพ

กดปุ่ม  เพื่อเปิดจอภาพ







การใช้ปุ่มควบคุมบนแผงด้านหน้า

ใช้ปุ่มควบคุมที่ด้านหน้าของจอภาพเพื่อปรับภาพที่แสดงบนหน้าจอ



ตารางต่อไปนี้อธิบายปุ่มต่าง ๆ บนแผงด้านหน้า

ปุ่มที่แผงด้านหน้า	คำอธิบาย
1  ปุ่มลัด/โหมดที่ตั้งไว้ล่วงหน้า	ใช้ปุ่มนี้เพื่อเลือกจากรายการของโหมดที่ตั้งไว้ล่วงหน้า
2  ปุ่มลัด/แหล่งสัญญาณเข้า	ใช้เมนู แหล่งเข้า เพื่อเลือกกระหว่างสัญญาณวิดีโอต่างๆ ที่อาจเชื่อมต่ออยู่กับจอภาพของคุณ
3  เมนู	ใช้ปุ่มเมนูเพื่อเรียกใช้เมนูที่แสดงบนหน้าจอ (OSD) และเลือกเมนู OSD ดู การเข้าถึงเมนู OSD
4  ออก	ใช้ปุ่มนี้เพื่อกลับไปยังเมนูหลัก หรือออกจากเมนูหลัก OSD



ปุ่มเปิด/ปิด
(พร้อมไฟแสดงสถานะ LED)





ใช้ปุ่ม เพาเวอร์ เพื่อเปิดและปิดจอภาพ

ไฟสีขาวต่อเนื่อง ระบุว่าจอภาพเปิดอยู่ ไฟสีขาวกะพริบ ระบุว่าจอภาพอยู่ในโหมดการประหยัดพลังงาน

ตัวควบคุมบน OSD


ใช้ปุ่มที่ด้านหลังของจอภาพเพื่อปรับการตั้งค่าต่าง ๆ ของภาพ



ปุ่มที่แผงด้านหลัง	คำอธิบาย
1	ใช้ปุ่ม ขึ้น เพื่อเพิ่มค่า หรือเลื่อนขึ้นในเมนู
 ขึ้น	
2	ใช้ปุ่ม ลง เพื่อลดค่า หรือเลื่อนลงในเมนู
 ลง	
3	ใช้ปุ่ม ตกลง เพื่อยืนยันสิ่งที่คุณเลือกในเมนู
 OK	
4	ใช้ปุ่ม กลับ เพื่อกลับไปเมนูก่อนหน้า
 กลับ	

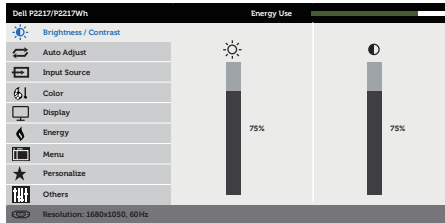
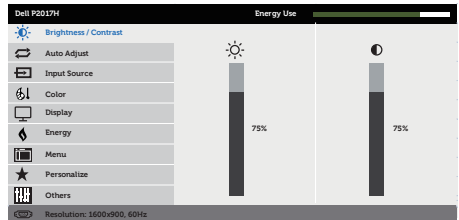
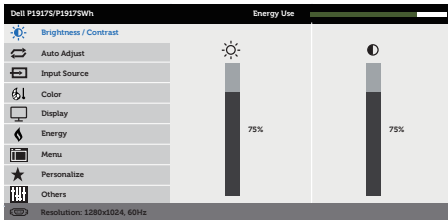
การใช้เมนูที่แสดงบนหน้าจอ (OSD)







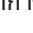
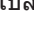

การเข้าถึงเมนู OSD


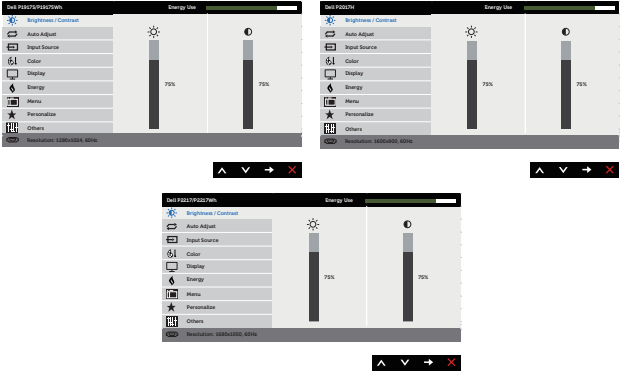




 **หมายเหตุ:** การเปลี่ยนแปลงใดๆ ที่คุณทำจะถูกบันทึกโดยอัตโนมัติเมื่อคุณเคลื่อนที่ไปยังเมนูอื่น, ออกจากเมนู OSD หรือรอจนกระทั่งเมนู OSD ปิดไปโดยอัตโนมัติ

1. กดปุ่ม  เพื่อแสดงเมนูหลัก OSD

เมนูหลักสำหรับอินพุตอนาล็อก (VGA)



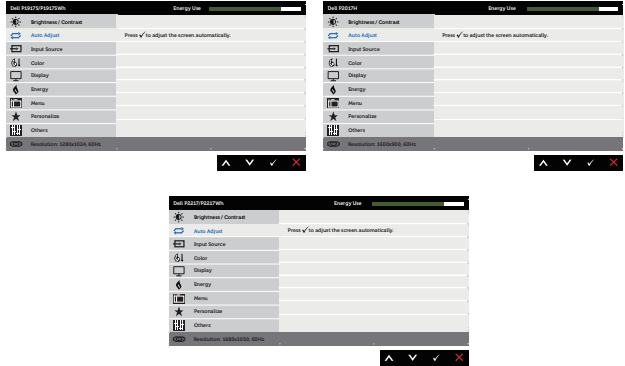
2. กดปุ่ม  และ  เพื่อเลื่อนระหว่างตัวเลือกการตั้งค่าต่าง ๆ ในขณะที่คุณเลื่อนจากไอคอนหนึ่งไปยังอีกไอคอนหนึ่ง ตัวเลือกจะถูกไฮไลต์
3. กดปุ่ม  หนึ่งครั้งเพื่อเปิดใช้งานตัวเลือกที่ถูกไฮไลต์
4. กดปุ่ม  และ  เพื่อเลือกพารามิเตอร์ที่ต้องการ
5. กดปุ่ม  และ จากนั้นใช้ปุ่ม  และ  ตามตัวแสดงสถานะบนเมนูเพื่อทำการเปลี่ยนแปลง
6. เลือกปุ่ม  เพื่อกลับไปยังเมนูหลัก

ไอคอน	เมนูและเมนูย่อย	คำอธิบาย
	Brightness/ Contrast (ความสว่าง/ ความคมชัด)	<p>ใช้เมนูนี้เพื่อเปิดใช้งานการปรับ brightness/contrast (ความสว่าง/ ความคมชัด)</p> 
	Brightness (ความสว่าง)	<p>ความสว่าง ปรับการส่องสว่างของแบคไลท์</p> <p>กดปุ่ม  เพื่อเพิ่มความสว่าง และกดปุ่ม  เพื่อลดความสว่าง (ต่ำที่สุด 0 / สูงที่สุด 100)</p> <p>หมายเหตุ: การปรับความสว่างแบบแมนนวลถูกปิดใช้งานเมื่อเปิดความคมชัดแบบไดนามิก</p>
	Contrast (ความคมชัด)	<p>แรกสุดปรับความสว่างก่อน จากนั้นปรับความคมชัดเฉพาะเมื่อจำเป็นต้องปรับเพิ่มเติมเท่านั้น</p> <p>กดปุ่ม  เพื่อเพิ่มความคมชัด และกดปุ่ม  เพื่อลดความคมชัด (ต่ำสุด 0 / สูงสุด 100)</p> <p>ฟังก์ชันความคมชัดปรับระดับความแตกต่างระหว่างบริเวณที่มีดีและที่สว่างบนหน้าจอภาพ</p>



Auto Adjust (ปรับอัตโนมัติ)

ใช้ปุ่มนี้ เพื่อเปิดทำงานการตั้งค่าอัตโนมัติ และปรับเมนู



กล่องโต้ตอบต่อไปนี้ จะปรากฏบนหน้าจอสีดำ ในขณะที่จอภาพทำการปรับตัวเองไปยังอินพุตปัจจุบัน:

Auto Adjustment in Progress...

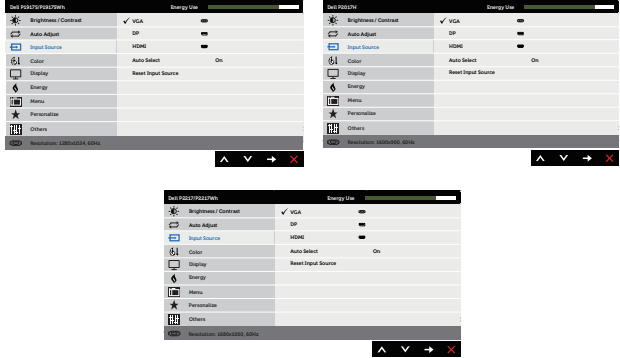
การปรับอัตโนมัติ อนุญาตให้จอภาพปรับสัญญาณวิดีโอเข้าด้วยตัวเอง หลังจากที่ใช้การปรับอัตโนมัติ คุณสามารถปรับจอภาพเพิ่มเติมโดยใช้ตัวควบคุมกราฟิก (หยวน) และเฟส (ละเอียด) ภายใต้การตั้งค่าการแสดงผล

หมายเหตุ: การปรับอัตโนมัติจะไม่ทำงานถ้าคุณกดปุ่มในขณะที่ไม่มีสัญญาณวิดีโอเข้า หรือสายเคเบิลเชื่อมต่ออยู่
ตัวเลือกนี้ ใช้ได้เฉพาะเมื่อคุณกำลังใช้ขั้วต่ออนาล็อก (VGA) เท่านั้น



Input Source (แหล่งเข้า)

ใช้เมนู แหล่งเข้า เพื่อเลือกระหว่างสัญญาณวิดีโอต่างๆ ที่อาจเชื่อมต่ออยู่กับจอภาพของคุณ



VGA

เลือกอินพุต VGA เมื่อคุณกำลังใช้ขั้วต่ออนาล็อก (VGA) ผัสก์ เพื่อเลือกแหล่งสัญญาณอินพุต VGA

DP

เลือกสัญญาณ DP เข้าเมื่อคุณกำลังใช้ขั้วต่อ DP กด เพื่อเลือกแหล่งสัญญาณ DP เข้า

HDMI

เลือกอินพุต HDMI เมื่อคุณกำลังใช้ขั้วต่อ HDMI กด เพื่อเลือกแหล่งเข้า HDMI

Auto Select (เลือกอัตโนมัติ)

เลือกเลือกอัตโนมัติเพื่อสแกนสัญญาณเข้าที่มี

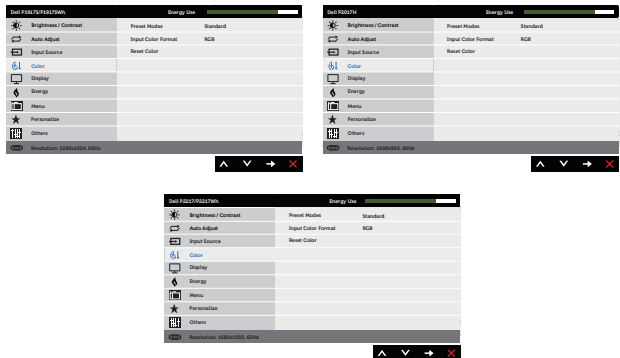
Reset Input Source (ตั้งค่าแหล่งสัญญาณเข้าใหม่)

เลือกตัวเลือกนี้เพื่อกู้คืนการตั้งค่าการแหล่งสัญญาณเข้าเริ่มต้น



Color (สี)



ใช้ สี เพื่อปรับโหมดการตั้งค่าสี

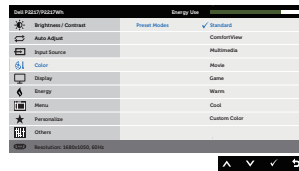
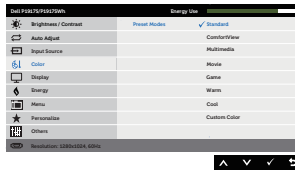










Preset Modes (โหมดที่ตั้ง ไว้ล่วงหน้า)

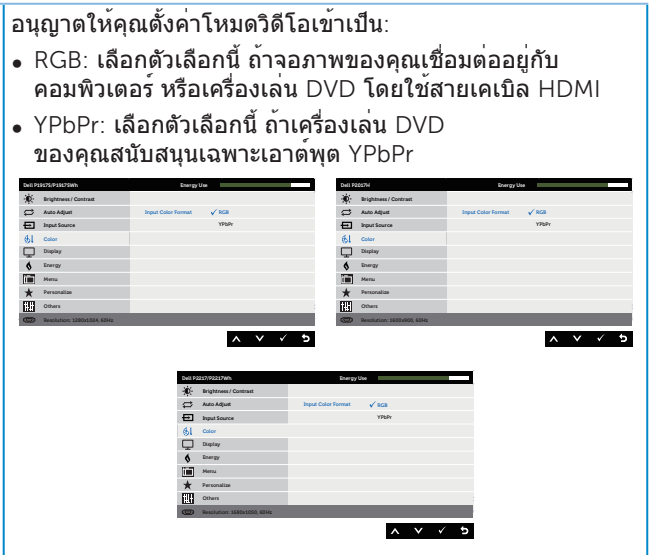
เมื่อคุณเลือก โหมดตั้งค่าล่วงหน้า คุณสามารถเลือก มาตรฐาน, สบายตา, มัลติมีเดีย, ภาพยนตร์, เกม, อุณหภูมิเย็น, หรือสีที่กำหนดเองจากรายการได้

- Standard (มาตรฐาน): โหลดการตั้งค่าสีมาตรฐานของจอภาพนี้เป็นโหมดปรับอัตโนมัติมาตรฐาน
- ComfortView (สบายตา): ลดระดับแสงสีฟ้าที่ปล่อยออกมาจากหน้าจอเพื่อทำให้การมองเห็นสบายกับดวงตาของคุณ
- Multimedia (มัลติมีเดีย): โหลดการตั้งค่าสีที่ดีที่สุดสำหรับแอปพลิเคชันมัลติมีเดีย
- Movie (ภาพยนตร์): โหลดการตั้งค่าสีที่ดีที่สุดสำหรับภาพยนตร์
- Game (เกม): โหลดการตั้งค่าสีที่ดีที่สุดสำหรับแอปพลิเคชันเกมส่วนใหญ่
- Warm (อุ่น): เพิ่มอุณหภูมิสี หน้าจอจะปรากฏอุ่นขึ้น ด้วยโทนสีแดง/สีเหลือง
- Cool (เย็น): ลดอุณหภูมิสี หน้าจอจะปรากฏเย็นขึ้น ด้วยโทนสีน้ำเงิน
- Custom Color (สีที่กำหนดเอง): อนุญาตให้คุณปรับการตั้งค่าสีแบบแมนนวล

กดปุ่ม  และ  เพื่อปรับค่าสีทั้ง 3 (R, G, B) และสร้างโหมดสีปรับส่วนตัวของคุณเอง



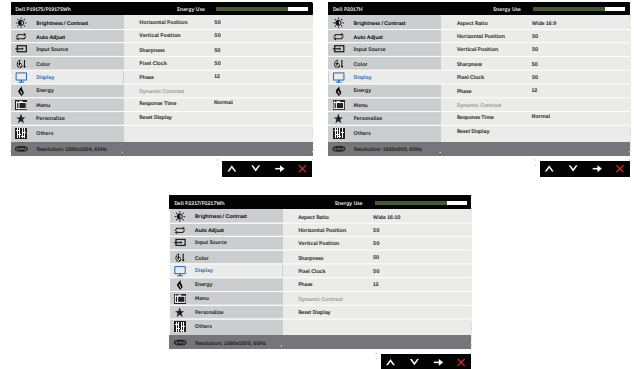
<p>Input Color Format (รูปแบบสีเขา)</p>	<p>อนุญาตให้คุณตั้งค่าโหมดวิดีโอเข้าเป็น:</p> <ul style="list-style-type: none"> • RGB: เลือกตัวเลือกนี้ ถ้าจอภาพของคุณเชื่อมต่อกับคอมพิวเตอร์ หรือเครื่องเล่น DVD โดยใช้สายเคเบิล HDMI • YPbPr: เลือกตัวเลือกนี้ ถ้าเครื่องเล่น DVD ของคุณสนับสนุนเฉพาะเอาต์พุต YPbPr
<p>Hue (สี)</p>	<p>คุณสมบัตินี้สามารถเปลี่ยนสีของภาพวิดีโอไปเป็นสีเขียวหรือสีม่วง</p> <p>คุณสมบัตินี้ใช้เพื่อปรับให้ได้โทนสีผิวที่ต้องการ ใช้  หรือ  เพื่อปรับค่าสีจาก 0 ถึง 100</p> <p>กด  เพื่อเพิ่มเฉดสีเขียวของภาพวิดีโอ</p> <p>กด  เพื่อเพิ่มเฉดสีม่วงของภาพวิดีโอ</p> <p>หมายเหตุ: การปรับสี ทำได้เฉพาะเมื่อคุณเลือกโหมดพีซีดี ภาพยนตร์ หรือ เกม เท่านั้น</p>
<p>Saturation (ความเข้มของสี)</p>	<p>คุณสมบัตินี้สามารถปรับความเข้มของสีของภาพวิดีโอได้ ใช้  หรือ  เพื่อปรับความเข้มของสีจาก 0 ถึง 100</p> <p>กด  เพื่อเพิ่มลักษณะขาวตาของภาพวิดีโอ</p> <p>กด  เพื่อเพิ่มลักษณะที่มีสีเข้มของภาพวิดีโอ</p> <p>หมายเหตุ: การปรับความเข้มของสี ทำได้เฉพาะเมื่อคุณเลือกโหมดพีซีดี ภาพยนตร์ หรือ เกม เท่านั้น</p>
<p>Reset Color (รีเซ็ตสี)</p>	<p>รีเซ็ตการตั้งค่าสีของจอภาพของคุณไปเป็นค่าเริ่มต้นจากโรงงาน</p>





Display (การแสดงผล)

ใช้ การแสดงผล เพื่อปรับภาพ



Aspect Ratio (อัตราส่วนภาพ)

ปรับอัตราส่วนภาพเป็น กว้าง 16:9, 4:3 หรือ 5:4 (สำหรับ P2017H)
ปรับอัตราส่วนภาพเป็น กว้าง 16:10, 4:3 หรือ 5:4 (สำหรับ P2217/P2217WH)

Horizontal Position (ตำแหน่งแนวนอน)

ใช้ปุ่ม **▲** หรือ **▼** เพื่อปรับภาพไปทางซ้ายและขวา ค่าต่ำสุดคือ 0 (-) ค่าสูงสุดคือ 100 (+)

Vertical Position (ตำแหน่งแนวตั้ง)

ใช้ปุ่ม **▲** หรือ **▼** เพื่อปรับภาพขึ้นและลง ค่าต่ำสุดคือ 0 (-) ค่าสูงสุดคือ 100 (+)

Sharpness (ความชัด)

คุณสมบัตินี้สามารถทำให้ภาพชัดขึ้นหรือนุ่มลงได้ ใช้ **▲** หรือ **▼** เพื่อปรับค่าความชัดจาก 0 ถึง 100

Pixel Clock (นาฬิกาพิกเซล)

การปรับเฟสและนาฬิกาพิกเซล อนุญาตให้คุณปรับจภาพไปเป็นลักษณะที่คุณชอบได้ ใช้ปุ่ม **▲** หรือ **▼** เพื่อปรับให้ได้คุณภาพของภาพที่ดีที่สุด ค่าต่ำสุดคือ 0 (-) ค่าสูงสุดคือ 100 (+)

Phase (เฟส)

ถ้าไม่ได้รับผลลัพธ์ที่น่าพอใจจากการปรับเฟส ให้ใช้การปรับนาฬิกาพิกเซล (หยาบ) ก่อน จากนั้นจึงปรับเฟส (ละเอียด) อีกครั้ง ค่าต่ำสุดคือ 0 (-) ค่าสูงสุดคือ 100 (+)

Dynamic Contrast (ความคมชัดแบบไดนามิก)

อนุญาตให้คุณเพิ่มระดับของความคมชัด เพื่อให้คุณภาพของภาพที่ชัดขึ้นและมีรายละเอียดมากขึ้น

กดปุ่ม **➡** เพื่อตั้ง ความคมชัดแบบไดนามิก เป็น เปิด หรือ ปิด
หมายเหตุ: ความคมชัดแบบไดนามิก ให้ความคมชัดสูงกว่า ถ้าคุณเลือกโหมดฟรีเซ็ด เกม หรือ ภาพยนตร์

Response Time (เวลาตอบสนอง)

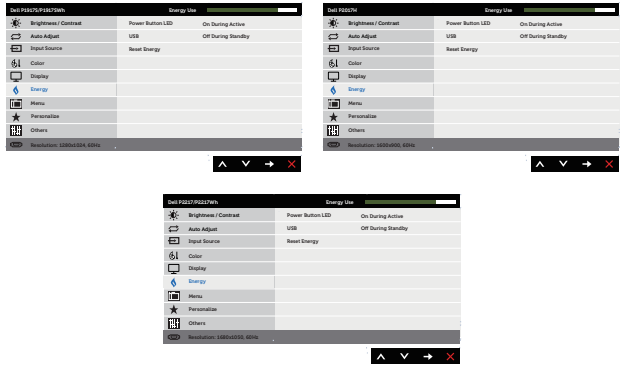
ผู้ใช้สามารถเลือกกระหว่าง เร็ว หรือ ปกติ (สำหรับ P1917S/P1917SWH และ P2017H เท่านั้น)

Reset Display (รีเซ็ตการแสดงผล)

เลือกตัวเลือกนี้เพื่อกู้คืนการตั้งค่าการแสดงผลเริ่มต้น



Energy (พลังงาน)



Power Button LED (LED ปุ่มเพาเวอร์)

อนุญาตให้คุณตั้งค่าไฟแสดงสถานะ LED เพาเวอร์ให้ติดระหว่างที่แอกทีฟ หรือดับระหว่างที่แอกทีฟ เพื่อประหยัดพลังงาน

USB

อนุญาตให้คุณเปิดทำงานหรือปิดทำงานฟังก์ชัน USB ระหว่างโหมดสแตนด์บายของจอภาพ

หมายเหตุ: เปิด/ปิด USB ภายใต้โหมดสแตนด์บาย ใช้ได้เฉพาะเมื่อสายต้นทาง USB ไม่ได้เสียบอยู่ที่นั่น ตัวเลือกนี้จะเป็นสีเทาจาง เมื่อสายเคเบิล USB อีพัสตริมเสียบอยู่

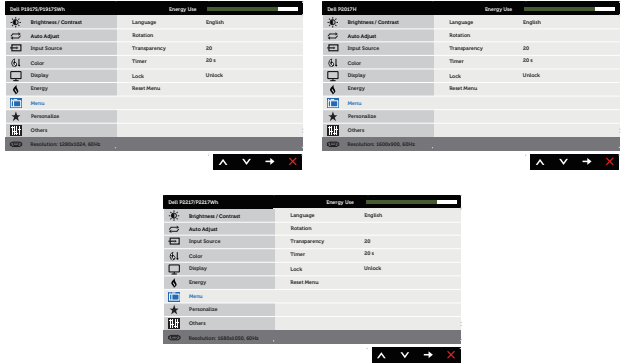
Reset Energy (รีเซ็ตพลังงาน)

เลือกตัวเลือกนี้เพื่อกู้คืน การตั้งค่าพลังงาน เริ่มต้น



Menu (เมนู)

เลือกตัวเลือกนี้เพื่อปรับการตั้งค่าต่างๆ ของ OSD เช่น ภาษาของ OSD จำนวนเวลาของเมนูที่เลื่อนบนหน้าจอ เป็นต้น



Language (ภาษา)

ตัวเลือก ภาษา ตั้งค่าการแสดงผล OSD เป็นภาษาหนึ่งในแปดภาษา (อังกฤษ สเปน ฝรั่งเศส เยอรมัน บราซิล โปรตุเกส รัสเซีย จีน หรือญี่ปุ่น)

Rotation (การหมุน)

หมุน OSD ทวนเข็มนาฬิกา 90 องศา

Transparency (ความโปร่งแสง)

เลือกตัวเลือกนี้เพื่อเปลี่ยนความโปร่งใสของเมนู โดยการกดปุ่ม **▲** และ **▼** จาก 0 ถึง 100

Timer (ตัวตั้งเวลา)

เวลาแสดง OSD: ตั้งค่าระยะเวลาที่ให้ OSD ยังคงทำงานหลังจากที่คุณกดปุ่มครั้งสุดท้าย

ใช้ **▲** หรือ **▼** เพื่อปรับตัวเลขโดยเพิ่มครั้งละ 1 วินาที ตั้งแต่ 5 ถึง 60 วินาที

Lock (ล็อก)

ควบคุมการเข้าถึงการปรับค่าต่างๆ เมื่อเลือก ล็อก ผู้ใช้จะไม่สามารถทำการปรับใด ๆ ได้ ทุกปุ่มถูกล็อก

หมายเหตุ: เมื่อ OSD ถูกล็อก การกดปุ่มเมนู จะนำคุณไปยังเมนูการตั้งค่า OSD โดยตรง โดยที่ 'OSD ล็อก' ถูกเลือกไว้ล่วงหน้าเมื่อเข้ามา กดปุ่ม **○** ค้างไว้เป็นเวลา 6 วินาทีเพื่อปลดล็อก และอนุญาตให้ผู้ใช้เข้าถึงการตั้งค่าที่ใช้ได้ทั้งหมด

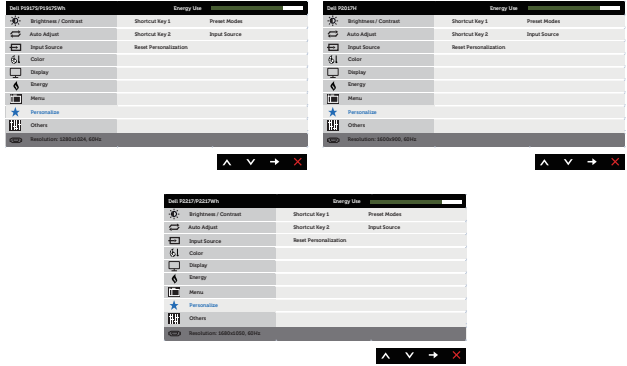
Reset Menu (รีเซ็ตเมนู)

รีเซ็ตการตั้งค่า OSD ทั้งหมดกลับเป็นค่าที่ตั้งไว้ล่วงหน้าจากโรงงาน



Personalize (ปรับแต่ง)

ผู้ใช้สามารถเลือกคุณสมบัติจากปุ่มทางลัด 1, ปุ่มทางลัด 2, รีเซ็ตการปรับแต่ง, โหมดฟรีเซ็ต หรือ แหล่งเข้า และตั้งค่าเป็นปุ่มทางลัดได้



Shortcut Key 1 (ปุ่มทางลัด 1)

ผู้ใช้สามารถเลือกตัวเลือกใดตัวเลือกหนึ่งต่อไปนี้: โหมดฟรีเซ็ต, ความสว่าง/ความคมชัด, ปรับอัตโนมัติ, แหล่งสัญญาณเข้า, อัตราส่วนภาพ เพื่อตั้งค่าเป็นปุ่มทางลัด 1

Shortcut Key 2 (ปุ่มทางลัด 2)

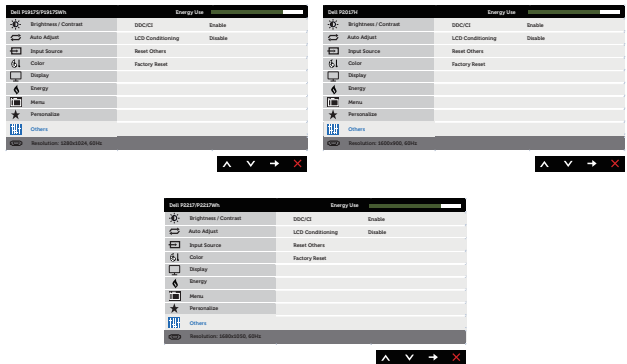
ผู้ใช้สามารถเลือกตัวเลือกใดตัวเลือกหนึ่งต่อไปนี้: โหมดฟรีเซ็ต, ความสว่าง/ความคมชัด, ปรับอัตโนมัติ, แหล่งสัญญาณเข้า, อัตราส่วนภาพ เพื่อตั้งค่าเป็นปุ่มทางลัด 2

Reset Personalization (รีเซ็ตการปรับแต่ง)

อนุญาตให้คุณกู้คืนปุ่มทางลัดกลับเป็นการตั้งค่าเริ่มต้น



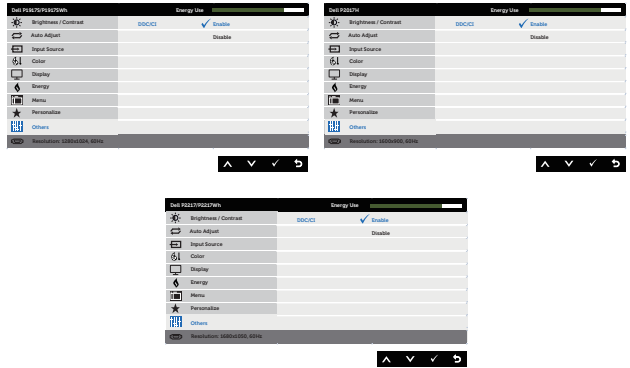
Others (อื่นๆ)



DDC/CI

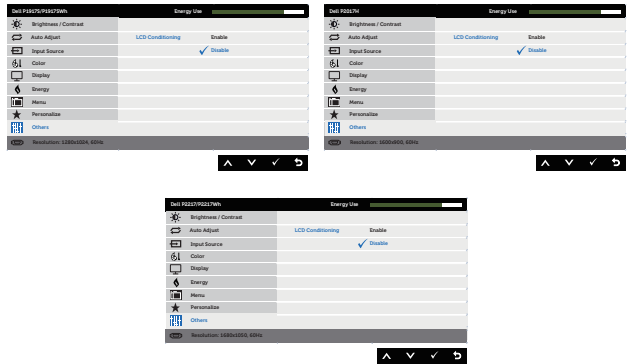
DDC/CI (อินเทอร์เฟซของข้อมูลการแสดงผล/คำสั่ง) อนุญาตให้พารามิเตอร์ของจอภาพของคุณ (ความสว่าง, ความสมดุลของสี, ฯลฯ) สามารถถูกปรับได้ผ่านซอฟต์แวร์บนคอมพิวเตอร์ของคุณ

คุณสามารถปิดทำงานคุณสมบัตินี้ได้โดยการเลือก ปิดใช้งาน เปิดทำงานคุณสมบัตินี้เพื่อให้ได้ประสบการณ์ผู้ใช้ที่ดีที่สุดและสมรรถนะของจอภาพที่เหมาะสมที่สุด



LCD Conditioning (การปรับสภาพ LCD)

ช่วยลดอาการภาพคางในระดับเล็กน้อย ขึ้นอยู่กับระดับความรุนแรงของอาการภาพคาง โปรแกรมอาจใช้เวลาในการปรับสมดุลในการเริ่มการปรับสภาพ LCD เลือก **Enable (เปิดทำงาน)**



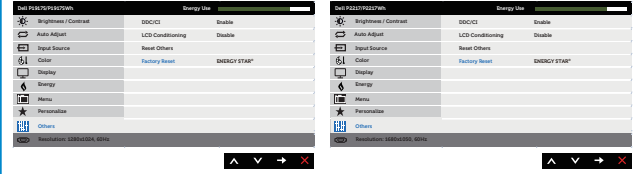
Reset Other (รีเซ็ตอื่น ๆ)

รีเซ็ตการตั้งค่าทั้งหมดภายใต้เมนูการตั้งค่า Others (อื่น ๆ) กลับเป็นค่าที่ตั้งไว้ล่วงหน้าจากโรงงาน

Factory Reset (รีเซ็ตโรงงาน)

เรียกคืนค่าที่ตั้งไว้ล่วงหน้าทั้งหมดกลับเป็นการตั้งค่าเริ่มต้น
จากโรงงาน นี่ยังเป็นการตั้งค่าสำหรับการทดสอบ

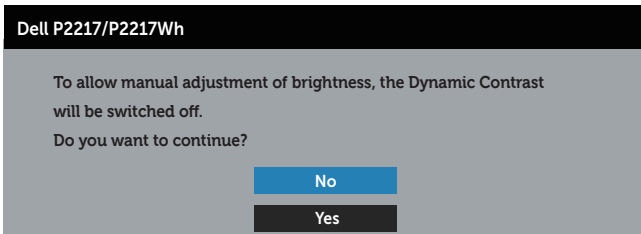
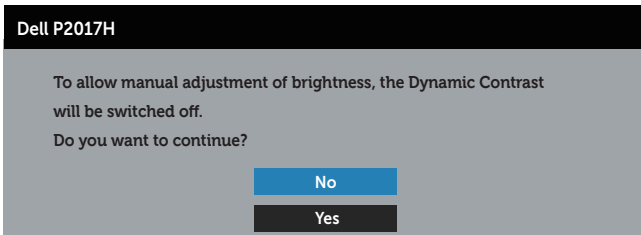
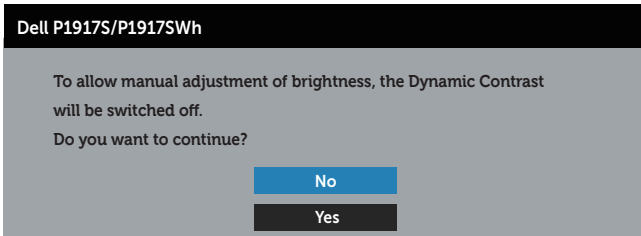
ENERGY STAR® ด้วย



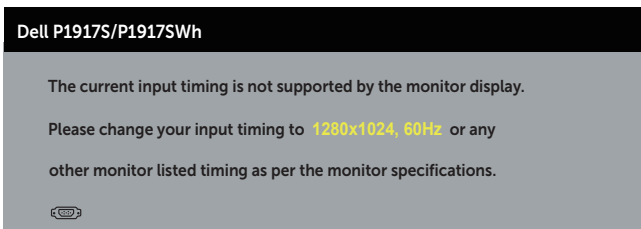
หมายเหตุ: จอภาพนี้มีคุณสมบัติในตัวเพื่อปรับเทียบความสว่างอัตโนมัติเพื่อชดเชยสำหรับ LED ที่ใช้มานานแล้ว

ข้อความเตือน OSD

เมื่อคุณสมบัติ **Dynamic Contrast (ความคมชัดแบบไดนามิก)** เปิดทำงาน (ในโหมดที่ตั้งไว้ล่วงหน้าเหล่านี้: **Game (เกม)** หรือ **Movie (ภาพยนตร์)**) การปรับความสว่างด้วยตัวเองจะถูกปิดใช้งาน



เมื่อจอภาพไม่สนับสนุนความละเอียดในการแสดงผล ข้อความต่อไปนี้จะปรากฏขึ้น:



Dell P2017H

The current input timing is not supported by the monitor display.

Please change your input timing to **1600x900, 60Hz** or any other monitor listed timing as per the monitor specifications.



Dell P2217/P2217Wh

The current input timing is not supported by the monitor display.

Please change your input timing to **1680x1050, 60Hz** or any other monitor listed timing as per the monitor specifications.



นี่หมายความว่าจอภาพไม่สามารถซิงโครไนซ์กับสัญญาณที่กำลังได้รับจากคอมพิวเตอร์ ดู [ข้อมูลจำเพาะของจอภาพ](#) สำหรับช่วงความถี่แนวนอนและแนวตั้งที่สามารถใช้งานได้โดยจอภาพนี้ โหมดที่แนะนำคือ 1280 x 1024 (สำหรับ P1917S/P1917SWh) หรือ 1600 x 900 (สำหรับ P2017H) หรือ 1680 x 1050 (สำหรับ P2217/P2217Wh)

ก่อนที่จะฟังก์ชัน DDC/CI จะถูกปิดทำงาน ข้อความต่อไปนี้จะแสดงขึ้น:

Dell P1917S/P1917SWh

The function of adjusting display setting using PC application will be disabled.

Do you wish to disable DDC/CI function?

No

Yes

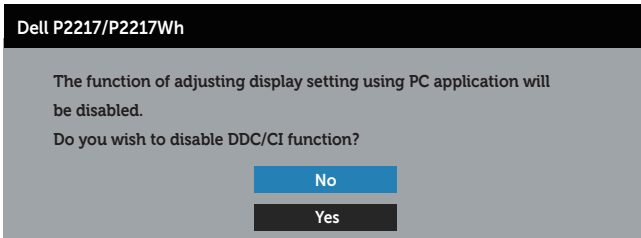
Dell P2017H

The function of adjusting display setting using PC application will be disabled.

Do you wish to disable DDC/CI function?

No

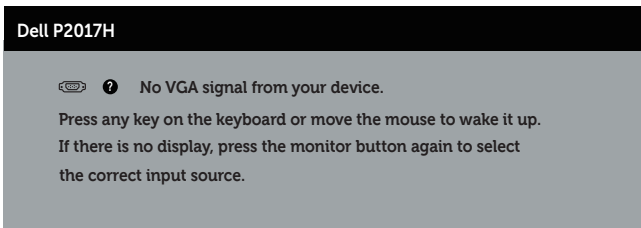
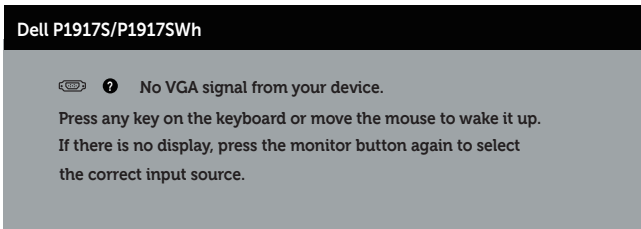
Yes



เมื่อจอภาพเข้าสู่โหมด การประหยัดพลังงาน ข้อความต่อไปนี้จะปรากฏขึ้น:



ถ้าคุณกดปุ่มใดๆ นอกเหนือจากปุ่มเพาเวอร์ ข้อความต่อไปนี้จะปรากฏขึ้น โดยขึ้นอยู่กับอินพุตที่เลือก:



Dell P2217/P2217Wh


 ? No VGA signal from your device.

Press any key on the keyboard or move the mouse to wake it up.

If there is no display, press the monitor button again to select the correct input source.

ถ้าสาย VGA หรือ HDMI หรือ DP ไม่ได้เชื่อมต่ออยู่ กล้องโต้ตอบแบบลอยที่แสดงด้านล่างจะปรากฏขึ้น จอภาพจะเข้าสู่โหมดประหยัดพลังงานหลังจาก 4 นาที ถ้าถูกปล่อยทิ้งไว้ที่สถานะนี้

Dell P1917S/P1917SWH


 ? No VGA Cable

The display will go into Power Save Mode in 4 minutes.



www.dell.com/support/monitors

Dell P2017H


 ? No VGA Cable

The display will go into Power Save Mode in 4 minutes.



www.dell.com/support/monitors

Dell P2217/P2217Wh

 ? No VGA Cable


The display will go into Power Save Mode in 4 minutes.



www.dell.com/support/monitors

หรือ

Dell P1917S/P1917SWH


 ? No HDMI Cable

The display will go into Power Save Mode in 4 minutes.



www.dell.com/support/monitors

Dell P2017H


 ? No HDMI Cable

The display will go into Power Save Mode in 4 minutes.



www.dell.com/support/monitors

Dell P2217/P2217Wh

 ? No HDMI Cable


The display will go into Power Save Mode in 4 minutes.



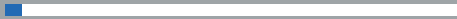
www.dell.com/support/monitors

หรือ

Dell P1917S/P1917SWH


 ? No DP Cable

The display will go into Power Save Mode in 4 minutes.



www.dell.com/support/monitors

Dell P2017H


 ? No DP Cable

The display will go into Power Save Mode in 4 minutes.



www.dell.com/support/monitors

Dell P2217/P2217Wh

 ? No DP Cable

The display will go into Power Save Mode in 4 minutes.



www.dell.com/support/monitors

โปรดดูการแก้ไขปัญหา สำหรับข้อมูลเพิ่มเติม

การตั้งค่าจอภาพ

การตั้งค่าความละเอียดสูงสุด

ในการตั้งค่าความละเอียดสูงสำหรับจอภาพ:

ใน Windows® 8, and Windows® 8.1:

1. สำหรับ Windows 8 และ Windows 8.1 ให้เลือกเดสก์ทอปไทล์เพื่อสลับไปเป็นเดสก์ทอปแบบคลาสสิก
2. คลิกขวานบนเดสก์ทอป และคลิก **ความละเอียดหน้าจอ**
3. คลิกรายการตรอบด้านของความละเอียดหน้าจอ และเลือก **1280 x 1024** (สำหรับ P1917S/P1917SWh) หรือ **1600 x 900** (สำหรับ P2017H) หรือ **1680 x 1050** (สำหรับ P2217/P2217Wh)
4. คลิก **ตกลง**

ใน Windows® 10:

1. คลิกขวานบนเดสก์ทอป และคลิก **การตั้งค่าการแสดงผล**
2. คลิก **การตั้งค่าการแสดงผลขั้นสูง**
3. คลิกรายการตรอบด้านของ **ความละเอียดหน้าจอ** และเลือก **1280 x 1024** (สำหรับ P1917S/P1917SWh) หรือ **1600 x 900** (สำหรับ P2017H) หรือ **1680 x 1050** (สำหรับ P2217/P2217Wh)
4. คลิก **นำไปใช้งาน**

หากคุณมองไม่เห็นตัวเลือก 1280 x 1024 (สำหรับ P1917S/P1917SWh) หรือ 1600 x 900 (สำหรับ P2017H) หรือ 1680 x 1050 (สำหรับ P2217/P2217Wh)

คุณอาจจำเป็นต้องอัปเดตไดรเวอร์กราฟฟิกของคุณ ให้ทำหนึ่งในกระบวนการต่อไปนี้ให้สมบูรณ์ โดยขึ้นอยู่กับคอมพิวเตอร์ของคุณ


หากคุณมีคอมพิวเตอร์เดสก์ทอปหรือคอมพิวเตอร์พกพา Dell

- ไปที่ www.dell.com/support ป้อนแท็กบริการของคอมพิวเตอร์ของคุณ และดาวน์โหลดไดรเวอร์ล่าสุดสำหรับกราฟฟิกการ์ดของคุณ

หากคุณใช้คอมพิวเตอร์ (พกพาหรือเดสก์ทอป) ที่ไม่ใช่ Dell

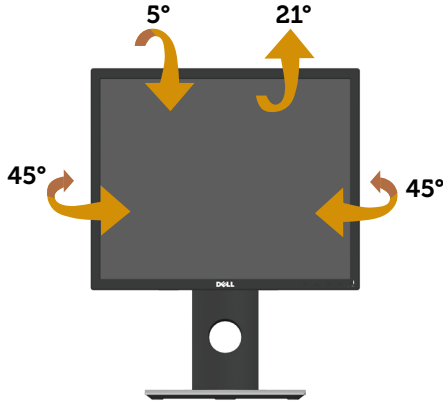
- ไปที่เว็บไซต์สนับสนุนสำหรับคอมพิวเตอร์ของคุณ และดาวน์โหลดไดรเวอร์กราฟฟิกล่าสุด
- ไปที่เว็บไซต์กราฟฟิกการ์ดของคุณ และดาวน์โหลดไดรเวอร์กราฟฟิกล่าสุด


การใช้การเอียง การพลิก และการยึดแนวตั้ง

 **หมายเหตุ:** ใช้สำหรับจอภาพที่มีขาตั้ง เมื่อซื้อขาตั้งอื่นๆ มา โปรดดูคู่มือการติดตั้งขาตั้งสำหรับขั้นตอนการติดตั้ง


การเอียง การพลิก

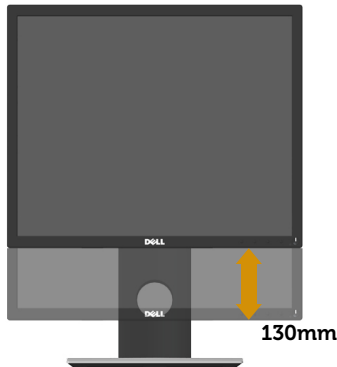
ในขณะที่ขาตั้งต่ออยู่กับจอภาพ คุณสามารถเอียงและพลิกจอภาพไปเป็นมุมการรับชมที่สบายที่สุด



 **หมายเหตุ:** ขาตั้งไม่ได้ต่ออยู่ เมื่อจอภาพถูกส่งมอบจากโรงงาน

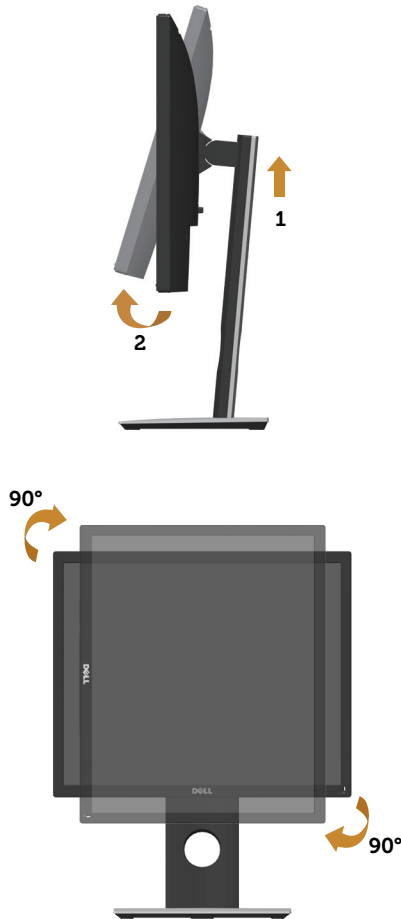
การยึดแนวตั้ง



 **หมายเหตุ:** ขาตั้งยึดในแนวตั้งได้มากที่สุด 130 มม. รูปด้านล่างแสดงถึงวิธีการยึดขาตั้งในแนวตั้ง



การหมุนจอภาพ

ก่อนที่คุณจะหมุนจอภาพ ควรยึดจอภาพของคุณในแนวตั้งให้สุด (**การยึดแนวตั้ง**) และปรับให้ตั้งตรงเพื่อหลีกเลี่ยงไม่ให้ชนขอบกลางของจอภาพ



-  **หมายเหตุ:** ในการใช้ฟังก์ชันการหมุนการแสดงผล (มุมมองแนวนอนและแนวตั้ง) กับคอมพิวเตอร์ Dell ของคุณ คุณจำเป็นต้องมีไดรเวอร์กราฟฟิกที่อัปเดต ซึ่งไม่ได้ให้มาพร้อมกับจอภาพนี้ ในการดาวน์โหลดไดรเวอร์กราฟฟิก ให้ไปที่ www.dell.com/support และดูส่วน **ดาวน์โหลด** สำหรับ **ไดรเวอร์วิดีโอ** สำหรับอัปเดตไดรเวอร์ล่าสุด
-  **หมายเหตุ:** เมื่ออยู่ใน โหมดมุมมองแนวตั้ง คุณอาจสังเกตเห็นถึงสมรรถนะด้านกราฟฟิกที่ลดลงในแอปพลิเคชันที่ต้องใช้ความสามารถด้านกราฟฟิกสูง (เช่น เกม 3D เป็นต้น)

การแก้ไขปัญหา

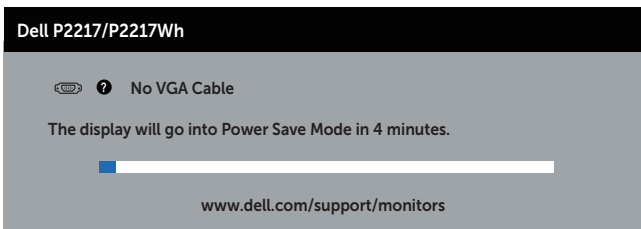
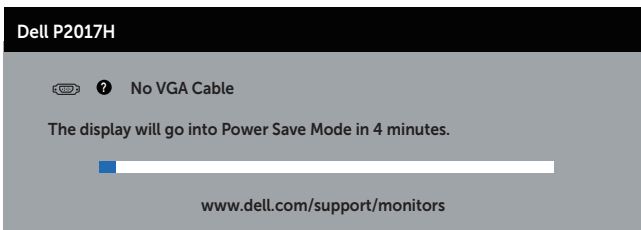
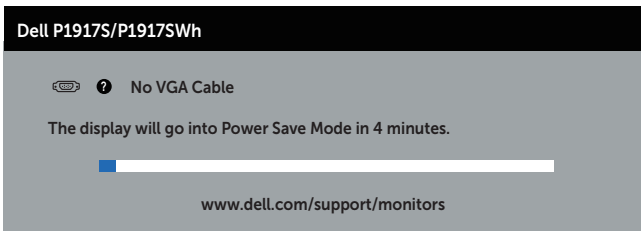
⚠ คำเตือน: ก่อนที่คุณจะเริ่มกระบวนการใด ๆ ในส่วนนี้ ให้ปฏิบัติตาม [ขั้นตอนเพื่อความปลอดภัย](#)

ทดสอบตัวเอง

จอภาพของคุณมีคุณสมบัติการทดสอบตัวเอง ที่อนุญาตให้คุณตรวจสอบว่าจอภาพทำงานอย่างเหมาะสมหรือไม่ หากจอภาพและคอมพิวเตอร์ของคุณเชื่อมต่ออย่างเหมาะสม แต่หน้าจอก็ยังคงมืดอยู่ ให้รับการทดสอบตัวเอง โดยดำเนินการตามขั้นตอนต่อไปนี้


1. ปิดทั้งคอมพิวเตอร์และจอภาพ
2. ตัดการเชื่อมต่อสายเคเบิลวิดีโอทั้งหมดออกจากจอภาพ ด้วยวิธีนี้ คอมพิวเตอร์จะไม่ต้องเข้ามาเกี่ยวข้อง
3. เปิดจอภาพ

ถ้าจอภาพทำงานถูกต้อง จอภาพจะตรวจจับได้ว่าไม่มีสัญญาณ และข้อความใดข้อความหนึ่งต่อไปนี้จะแสดงขึ้น ในขณะที่อยู่ในโหมดทดสอบตัวเอง LED เปิดปิดจะติดเป็นสีขา



หรือ

Dell P1917S/P1917SWH


 ? No HDMI Cable

The display will go into Power Save Mode in 4 minutes.



www.dell.com/support/monitors

Dell P2017H


 ? No HDMI Cable

The display will go into Power Save Mode in 4 minutes.



www.dell.com/support/monitors

Dell P2217/P2217WH

 ? No HDMI Cable


The display will go into Power Save Mode in 4 minutes.



www.dell.com/support/monitors

หรือ

Dell P1917S/P1917SWH


 ? No DP Cable

The display will go into Power Save Mode in 4 minutes.



www.dell.com/support/monitors

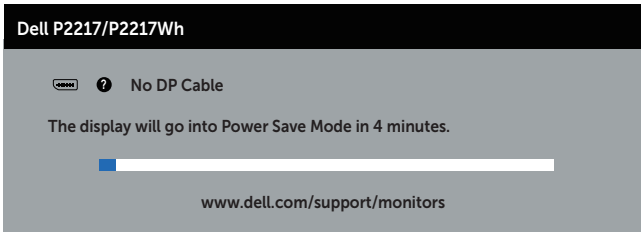
Dell P2017H


 ? No DP Cable

The display will go into Power Save Mode in 4 minutes.



www.dell.com/support/monitors




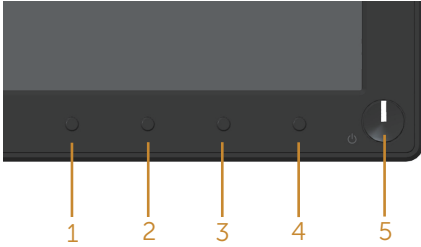
 **หมายเหตุ:** กล่องนี้ยังปรากฏขึ้นระหว่างการทำงานระบบตามปกติ หากสายเคเบิลวิดีโอ ถูกลดออกหรือเสียหายด้วย

4. ปิดจอภาพของคุณ และเชื่อมต่อสายเคเบิลวิดีโอใหม่ จากนั้นเปิดทั้งคอมพิวเตอร์และจอภาพ หากหน้าจอของจอภาพยังคงมีตอยู่หลังจากที่คุณเชื่อมต่อสายเคเบิลกลับเรียบร้อยแล้ว ให้ตรวจสอบตัวควบคุมวิดีโอและคอมพิวเตอร์

การวินิจฉัยในตัว

จอภาพของคุณมีเครื่องมือการวินิจฉัยในตัว ที่ช่วยคุณหาว่าความผิดปกติของหน้าจอที่คุณเผชิญอยู่ว่าเป็นปัญหากับจอภาพของคุณ หรือกับคอมพิวเตอร์และวิดีโอการ์ดของคุณ

 **หมายเหตุ:** คุณสามารถรันการวินิจฉัยในตัวได้เฉพาะเมื่อสายเคเบิลวิดีโอไม่ได้เสียบอยู่ และจอภาพอยู่ในโหมดการทดสอบตัวเองเท่านั้น



ในการรันการวินิจฉัยในตัว

1. ตรวจสอบให้แน่ใจว่าหน้าจอสะอาด (ไม่มีอนุภาคฝุ่นบนพื้นผิวของหน้าจอ)
2. ถอดปลั๊กสายเคเบิลวิดีโอจากด้านหลังของคอมพิวเตอร์หรือจอภาพ จากนั้นจอภาพจะเข้าไปยังโหมดทดสอบตัวเอง
3. กดปุ่ม 1 ค้างไว้ประมาณ 5 วินาที หน้าจอสีเทาจะปรากฏขึ้น
4. ตรวจสอบหน้าจอเพื่อหาความผิดปกติอย่างละเอียด
5. กด ปุ่ม 1 ที่แผงด้านหน้าอีกครั้ง สีของหน้าจอจะเปลี่ยนเป็นสีแดง
6. ตรวจสอบจอแสดงผลเพื่อหาความผิดปกติ
7. ทำซ้ำขั้นตอนที่ 5 และ 6 เพื่อตรวจสอบจอแสดงผลในสีเขียว สีน้ำเงิน สีดำ สีขาว และหน้าจอข้อความ

การทดสอบสมบูรณ์เมื่อหน้าจอข้อความปรากฏขึ้น ในการออก กด ปุ่ม 1 อีกครั้ง หากคุณตรวจไม่พบความผิดปกติใด ๆ บนหน้าจอเมื่อใช้เครื่องมือการวินิจฉัยในตัว หมายความว่าจอภาพทำงานเป็นปกติ ให้ตรวจสอบวิดีโอการ์ดและคอมพิวเตอร์

ปัญหาทั่วไป

ตารางต่อไปนี้จะประกอบด้วยข้อมูลทั่วไป เกี่ยวกับปัญหาที่เกิดขึ้นกับจอภาพทั่วไปที่คุณอาจพบ และทางแก้ไขปัญหาที่อาจทำได้

อาการทั่วไป	ทางแก้ปัญหาคือเป็นไปได้อย่างไร
ไม่มีวีดีโอ/LED เพาเวอร์ดับ	<ul style="list-style-type: none">• ตรวจสอบให้แน่ใจว่าสายเคเบิลวีดีโอที่เชื่อมต่อกับจอภาพและคอมพิวเตอร์ เชื่อมต่ออย่างเหมาะสมและแน่นหนา• ตรวจสอบว่าเต้าเสียบไฟฟ้าทำงานอย่างเหมาะสมโดยใช้ปลั๊กกรณไฟฟ้าเครื่องอื่น• ตรวจสอบให้แน่ใจว่าเลือกแหล่งสัญญาณเข้าที่ถูกต้องผ่านเมนู Input source (แหล่งเข้า)
ไม่มีวีดีโอ/LED เพาเวอร์ติด	<ul style="list-style-type: none">• เพิ่มความสว่างและคอนทราสต์โดยใช้ OSD• ใช้คุณสมบัติการทดสอบตัวเองของจอภาพ• ตรวจสอบว่าในขั้วต่อสายเคเบิลวีดีโอมีขางอหรือหักหรือไม่• รีเซ็ตจอภาพในตัว• ตรวจสอบให้แน่ใจว่าเลือกแหล่งสัญญาณเข้าที่ถูกต้องผ่านเมนู Input source (แหล่งเข้า)
โฟกัสแย้	<ul style="list-style-type: none">• เลิกใช้สายเชื่อมต่อดีวีดีโอ• รีเซ็ตจอภาพเป็น การตั้งค่าจากโรงงาน (Factory Reset (รีเซ็ตโรงงาน))• เปลี่ยนความละเอียดวีดีโอเป็นอัตราส่วนภาพที่ถูกต้อง
วีดีโอสั่น/แตก	<ul style="list-style-type: none">• รีเซ็ตจอภาพเป็น การตั้งค่าจากโรงงาน (Factory Reset (รีเซ็ตโรงงาน))• ตรวจสอบปัจจัยด้านสภาพแวดล้อม• ย้ายสถานที่จอภาพ และทดสอบในอีกห้องหนึ่ง
พิกเซลหายไป	<ul style="list-style-type: none">• ทำกระบวนการเปิด-ปิดเครื่อง• พิกเซลที่ดับถาวรเป็นข้อบกพร่องตามธรรมชาติที่เกิดขึ้นในเทคโนโลยี LCD• สำหรับข้อมูลเพิ่มเติมเกี่ยวกับนโยบายคุณภาพและพิกเซลของจอภาพ Dell ให้ดูเว็บไซต์สนับสนุนของ Dell ที่ www.dell.com/support/monitors
พิกเซลค้าง	<ul style="list-style-type: none">• ทำกระบวนการเปิด-ปิดเครื่อง• พิกเซลที่ดับถาวร เป็นข้อบกพร่องตามธรรมชาติที่เกิดขึ้นในเทคโนโลยี LCD• สำหรับข้อมูลเพิ่มเติมเกี่ยวกับนโยบายคุณภาพและพิกเซลของจอภาพ Dell ให้ดูเว็บไซต์สนับสนุนของ Dell ที่ www.dell.com/support/monitors
ปัญหาเกี่ยวกับ ความสว่าง	<ul style="list-style-type: none">• รีเซ็ตจอภาพเป็น การตั้งค่าจากโรงงาน (Factory Reset (รีเซ็ตโรงงาน))• ปรับตัวควบคุมความสว่างและความคมชัดผ่าน OSD
การบิดเบี้ยวของภาพ	<ul style="list-style-type: none">• รีเซ็ตจอภาพเป็น การตั้งค่าจากโรงงาน (Factory Reset (รีเซ็ตโรงงาน))• ปรับตัวควบคุมความไว และแนวตั้งผ่าน OSD
เส้นแนวนอน/แนวตั้ง	<ul style="list-style-type: none">• รีเซ็ตจอภาพเป็น การตั้งค่าจากโรงงาน (Factory Reset (รีเซ็ตโรงงาน))• ใช้คุณสมบัติการทดสอบตัวเองของจอภาพเพื่อตรวจสอบ และดูว่าเส้นเหล่านี้ปรากฏในโหมดทดสอบตัวเองด้วยหรือไม่• ตรวจสอบว่าในขั้วต่อสายเคเบิลวีดีโอมีขางอหรือหักหรือไม่• รีเซ็ตจอภาพในตัว

ปัญหาเกี่ยวกับการซิงโครไนซ์	<ul style="list-style-type: none"> • รีเซ็ตจอภาพเป็น การตั้งค่าจากโรงงาน (Factory Reset (รีเซ็ตโรงงาน)) • ใช้คุณสมบัติการทดสอบตัวเองของจอภาพเพื่อตรวจสอบและดูว่าหน้าจอที่ถูกรบกวนปรากฏในโหมดทดสอบตัวเองด้วยหรือไม่ • ตรวจสอบว่าในขั้วต่อสายเคเบิลวิดีโอมีขางอหรือหักหรือไม่ • เริ่มคอมพิวเตอร์ใหม่ใน โหมดปลอดภัย
ปัญหาเกี่ยวกับความปลอดภัย	<ul style="list-style-type: none"> • อย่าดำเนินการขั้นตอนการแก้ไขปัญหาใด ๆ • ติดต่อ Dell ทันที
ปัญหาความไม่ต่อเนื่อง	<ul style="list-style-type: none"> • ตรวจสอบให้แน่ใจว่าสายเคเบิลวิดีโอที่เชื่อมต่อกับจอภาพและคอมพิวเตอร์เชื่อมต่ออย่างเหมาะสมและแน่นหนา • รีเซ็ตจอภาพเป็น การตั้งค่าจากโรงงาน (Factory Reset (รีเซ็ตโรงงาน)) • ใช้คุณสมบัติการทดสอบตัวเองของจอภาพเพื่อตรวจสอบและดูว่าปัญหาความไม่ต่อเนื่องเกิดขึ้นในโหมดทดสอบตัวเองด้วยหรือไม่
สีหายไป	<ul style="list-style-type: none"> • ใช้คุณสมบัติการทดสอบตัวเองของจอภาพ • ตรวจสอบให้แน่ใจว่าสายเคเบิลวิดีโอที่เชื่อมต่อกับจอภาพและคอมพิวเตอร์เชื่อมต่ออย่างเหมาะสมและแน่นหนา • ตรวจสอบว่าในขั้วต่อสายเคเบิลวิดีโอมีขางอหรือหักหรือไม่
สีผิด	<ul style="list-style-type: none"> • เปลี่ยน โหมดการตั้งค่าสี ใน OSD การตั้งค่าสี เป็น กราฟฟิก หรือ วิดีโอ ขึ้นอยู่กับการใช้งาน • ลอง Preset Modes (โหมดที่ตั้งไว้ล่วงหน้า) อื่นใน OSD การตั้งค่า Color (สี) ปรับค่า R/G/B ใน Custom Color (สีที่กำหนดเอง) ใน OSD การตั้งค่า Color (สี) • เปลี่ยน Input Color Format (รูปแบบสีเข้า) เป็น RGB หรือ YPbPr ใน OSD การตั้งค่า Color (สี) • รันการวินิจฉัยในตัว
ภาพค้างบนหน้าจอจากการที่แสดงภาพนิ่งบนจอภาพเป็นระยะเวลานาน	<ul style="list-style-type: none"> • ใช้คุณสมบัติการจัดการพลังงาน เพื่อปิดจอภาพทุกครั้งที่ไม่ได้ใช้งาน (สำหรับข้อมูลเพิ่มเติม ดู โหมดการจัดการพลังงาน) • หรืออีกทางหนึ่ง ใช้สกรีนเซฟเวอร์ที่มีการเปลี่ยนแปลงไปเรื่อย ๆ
ภาพโกสตร์วิดีโอหรือถ่ายโอเวอร์	<ul style="list-style-type: none"> • เปลี่ยน Response Time (เวลาตอบสนอง) ใน OSD Display (การแสดงผล) เป็น Fast (เร็ว) หรือ Normal (ปกติ) ขึ้นอยู่กับแอปพลิเคชันและการใช้งานของคุณ

ปัญหาเฉพาะของผลิตภัณฑ์

อาการเฉพาะ	ทางแก้ปัญหาที่เป็นไปได้
ภาพหน้าจอเล็กเกินไป	<ul style="list-style-type: none">• ตรวจสอบการตั้งค่า Aspect Ratio (อัตราส่วนภาพ) ในการตั้งค่า OSD Display (การแสดงผล)• รีเซ็ตจอภาพเป็น การตั้งค่าจากโรงงาน (Factory Reset (รีเซ็ตโรงงาน))
ไม่สามารถปรับจอบภาพด้วยปุ่มต่าง ๆ บนแผงด้านข้างได้	<ul style="list-style-type: none">• ปิดจอภาพ ถอดปลั๊กสายไฟออก เสียบปลั๊กกลับเข้ามาใหม่ จากนั้นเปิดจอภาพ• ตรวจสอบว่าเมนู OSD ถูกล็อคหรือไม่ ถ้าใช่ กดปุ่มเหนือปุ่มเพาเวอร์ค้างไว้เป็นเวลา 6 วินาทีเพื่อปลดล็อค (สำหรับข้อมูลเพิ่มเติม ดู การล็อค)
ไม่มีสัญญาณเข้าเมื่อกดตัวควบคุมของผู้ใช้	<ul style="list-style-type: none">• ตรวจสอบแหล่งสัญญาณ ตรวจสอบให้แน่ใจว่าคอมพิวเตอร์ไม่ได้อยู่ในโหมดสแตนด์บายหรือโหมดสลีป โดยการเลื่อนเมาส์ หรือการกดปุ่มใด ๆ บนแป้นพิมพ์• ตรวจสอบว่าสายเคเบิลวิดีโอเสียบอย่างเหมาะสมหรือไม่ ถอดสายเคเบิลวิดีโอออกและเชื่อมต่อใหม่ หากจำเป็น• รีเซ็ตคอมพิวเตอร์หรือเครื่องเล่นวิดีโอ
รูปภาพไม่แสดงเต็มทั้งหน้าจอ	<ul style="list-style-type: none">• เนื่องจากรูปแบบวิดีโอที่แตกต่างกัน (อัตราส่วนภาพ) ของ DVD จอภาพอาจแสดงแบบเต็มหน้าจอ• รับการวินิจฉัยในตัว

ปัญหาเฉพาะของบัสอนุกรมสากล (USB)

อาการเฉพาะ	ทางแก้ปัญหาที่เป็นไปได้
อินเทอร์เฟซ USB ไม่ทำงาน	<ul style="list-style-type: none">• ตรวจสอบว่าจอภาพของคุณเปิดอยู่• เชื่อมต่อสายเคเบิลต้นทางไปยังคอมพิวเตอร์ของคุณใหม่• เชื่อมต่ออุปกรณ์ต่อพ่วง USB ใหม่ (ขั้วต่อปลายทาง)• ปิดและเปิดจอภาพอีกครั้ง• รีบูตคอมพิวเตอร์• อุปกรณ์ USB บางอย่าง เช่น HDD พกพาภายนอก ต้องการกระแสไฟฟ้าที่สูงกว่าปกติ ให้เชื่อมต่ออุปกรณ์เข้ากับระบบคอมพิวเตอร์โดยตรง
อินเทอร์เฟซ USB 3.0 ความเร็วสูงแบบซูเปอร์ทำงานช้า	<ul style="list-style-type: none">• ตรวจสอบว่าคอมพิวเตอร์ของคุณมีความสามารถ USB 3.0• คอมพิวเตอร์บางเครื่องมีพอร์ต USB 3.0, USB 2.0 และ USB 1.1 ให้แน่ใจว่าใช้พอร์ต USB ที่ถูกต้อง• ให้แน่ใจว่าใช้พอร์ต USB ที่ถูกต้อง• เชื่อมต่อสายเคเบิลต้นทางไปยังคอมพิวเตอร์ของคุณใหม่• เชื่อมต่ออุปกรณ์ต่อพ่วง USB ใหม่ (ขั้วต่อปลายทาง)• รีบูตคอมพิวเตอร์
อุปกรณ์ต่อพ่วง USB แบบไร้สายไม่ทำงานเมื่อเสียบอุปกรณ์ USB 3.0	<ul style="list-style-type: none">• เพิ่มระยะห่างระหว่างอุปกรณ์ต่อพ่วง USB 3.0 และตัวรับสัญญาณ USB ไร้สาย• วางตำแหน่งตัวรับสัญญาณ USB ไร้สายให้ไกลกับเมาส์แบบไร้สายที่สุดเท่าที่จะเป็นไปได้• ใช้สายต่อพ่วง USB เพื่อวางตำแหน่งตัวรับสัญญาณ USB ไร้สายให้ไกลจากพอร์ต USB 3.0 ที่สุดเท่าที่จะเป็นไปได้

ภาคผนวก

คำเตือน: ขึ้นตอนเพื่อความปลอดภัย



คำเตือน: การใช้ตัวควบคุม การปรับแต่ง หรือกระบวนการอื่นๆ นอกเหนือจากที่ระบุในเอกสารฉบับนี้ อาจเป็นผลให้เกิดไฟฟ้าช็อต อันตรายจากไฟฟ้า และ/หรืออันตรายทางกล

สำหรับข้อมูลเพิ่มเติมเกี่ยวกับคำแนะนำด้านความปลอดภัย โปรดดู ข้อมูลเกี่ยวกับความปลอดภัย สิ่งแวดล้อม และข้อกำหนด (Safety, Environmental, and Regulatory Information หรือ SERI)

ประกาศ FCC (สหรัฐอเมริกาเท่านั้น) และข้อมูลเกี่ยวกับระเบียบข้อบังคับอื่นๆ

สำหรับประกาศ FCC และข้อมูลเกี่ยวกับระเบียบข้อบังคับอื่นๆ ให้ดูเว็บไซต์ความสอดคล้องกับระเบียบข้อบังคับที่ www.dell.com/regulatory_compliance

การติดต่อ Dell

หากต้องการติดต่อ Dell สำหรับฝ่ายขาย การสนับสนุนด้านเทคนิค หรือปัญหาเกี่ยวกับบริการลูกค้า:

1. ไปที่ www.dell.com/contactdell
2. ตรวจสอบประเทศหรือภูมิภาคของคุณในรายการ **เลือกประเทศ/ภูมิภาค** ในรายการแบบดึงลงที่ส่วนล่างของหน้า
3. เลือกบริการหรือลิงค์สนับสนุนที่เหมาะสมกับความต้องการของคุณ หรือเลือกวิธีการติดต่อ Dell ที่คุณสะดวก Dell มีตัวเลือกการสนับสนุนและบริการออนไลน์และทางโทรศัพท์ที่หลากหลาย ความสามารถในการใช้งานแตกต่างกันในแต่ละประเทศและผลิตภัณฑ์ต่างๆ และบริการบางอย่างอาจใช้ไม่ได้ในพื้นที่ของคุณ



หมายเหตุ: หากคุณไม่มีการเชื่อมต่ออินเทอร์เน็ตที่ใช้งานได้ คุณสามารถหาข้อมูลการติดต่อได้จากใบสั่งซื้อ สลิปบรรจุภัณฑ์ ใบเสร็จ หรือแคตตาล็อกผลิตภัณฑ์ Dell