

دليل المستخدم


**Dell P1917S/P1917SWH/P2017H/P2217/
P2217Wh**


رقم الطراز: P1917S/P1917SWH/P2017H/P2217/P2217Wh

الطراز التنظيمي: P1917Sc/P1917Sf/P2017Hc/P2217c/P2217t



الملاحظات والتنبيهات والتحذيرات

 **ملاحظة:** تشير الملاحظة إلى معلومات هامة تساعدك في الاستخدام الأفضل للكمبيوتر.

 **تنبيه:** يشير التنبيه إلى إمكانية حدوث تلف بالأجزاء المادية أو فقدان البيانات في حالة عدم اتباع التعليمات.

 **تحذير:** يشير التحذير إلى إمكانية تلف الممتلكات، أو الإصابة الشخصية، أو الوفاة.

المعلومات الواردة في هذه الوثيقة عرضة للتغيير دون سابق إخطار.
© حقوق النشر لعام ٢٠١٦-٢٠٢٠ لشركة Dell. كافة الحقوق محفوظة.

يمنع منعاً باتاً نسخ هذه المواد بأي وسيلة دون الحصول على إذن كتابي من شركة Dell.

العلامات التجارية المستخدمة في هذه الوثيقة: *Dell* و*شعار DELL* هما علامتان تجاريتان لشركة *Dell*، أما *Microsoft* و*Windows* فهما علامتان تجاريتان أو علامتان تجاريتان مسجلتان لدى شركة *Microsoft* في الولايات المتحدة أو الدول الأخرى أو كليهما، *Intel* وهي علامة تجارية لشركة *Intel* في الولايات المتحدة ودول أخرى، وتأتي *ATI* كعلامة تجارية خاصة بشركة *Advanced Micro Devices*، بينما *ENERGY STAR* هي علامة تجارية لوكالة حماية البيئة الأمريكية. وكشريك *ENERGY STAR*، قررت لشركة *Dell*. أن هذا المنتج يتوافق مع إرشادات *ENERGY STAR* لفعالية الطاقة.

قد يتم استخدام علامات تجارية وأسماء تجارية أخرى في هذا المستند للإشارة إما إلى الكيانات التي تدعي ملكية العلامات أو الأسماء أو المنتجات الخاصة بها. تُخلى شركة *Dell*. مسؤليتها عن أية مصلحة في ملكية العلامات التجارية والأسماء التجارية بخلاف تلك الخاصة بها.

المحتويات

معلومات عن الشاشة ٥

محتويات العبوة ٥

خصائص المنتج ٧

التعريف بالأجزاء ومفاتيح التحكم ٨

مواصفات الشاشة ١٢

واجهة الناقل التسلسلي العالمي (USB) ٢٥

خاصية التوصيل والتشغيل ٢٨

جودة شاشة LCD وسياسة البكسل ٢٨

إرشادات الصيانة ٢٨

إعداد الشاشة ٢٩

تركيب الحامل ٢٩

توصيل الشاشة ٣١

ترتيب الكابلات ٣٣

احرص على فصل حامل الشاشة ٣٤

التثبيت بالحائط (اختياري) ٣٥

تشغيل الشاشة ٣٦

قم بتشغيل الشاشة ٣٦

استخدام أزرار تحكم اللوحة الأمامية ٣٦

٣٨..... استخدام قائمة المعلومات المعروضة على الشاشة (OSD).....

٥٤..... إعداد الشاشة.....

٥٥..... استخدام وضع الإمالة والدوران و التوسعة الرأسية.....

٥٧ استكشاف الأعطال وإصلاحها.....

٥٧..... اختبار ذاتي.....

٦٠..... التشخيصات المضمنة.....

٦١..... المشكلات الشائعة.....

٦٣..... مشاكل خاصة بالمنتج.....

٦٤..... مشكلات معينة لناقل التسلسلي العالمي (USB).....


٦٥ الملحق

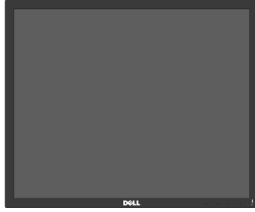


٦٥..... إخطارات FCC (الولايات المتحدة فقط) والمعلومات التنظيمية الأخرى.....

٦٥..... الاتصال بشركة Dell.....

معلومات عن الشاشة

محتويات العبوة

يتم شحن الشاشة مع المحتويات المبينة أدناه. تأكد من استلام جميع المكونات **الاتصال بشركة Dell** وفي حال فقدان أي منها. **ملاحظة:** بعض العناصر قد تكون اختيارية وقد لا يتم شحنها مع الشاشة. قد تكون بعض المزايا أو الوسائط غير متاحة في بلدان معينة. 

شاشة (P1917S/P1917SWh)	
شاشة (P2017H/P2217/P2217Wh)	
رافع الحامل	

قاعدة الحامل	
كابيل الطاقة (يختلف حسب الدولة)	
كابيل VGA	
كابيل DP	
كابيل USB 3.0 تحميل (يعمل على تمكين منافذ USB الموجودة بالشاشة)	
<ul style="list-style-type: none"> ● دليل الإعداد السريع ● معلومات الأمان، والبيئة، والتنظيم 	

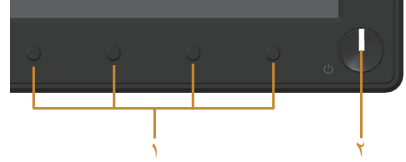
خصائص المنتج

تشتمل شاشة **Dell P1917S/P1917SWH/P2017H/P2217/P2217Wh** المسطحة على مصفوفة نشطة وترانزستور للأفلام الرقيقة (TFT) وشاشة عرض كريستال بلورية (LCD) وإضاءة LED خلفية. ومن بين الخصائص التي تتميز بها الشاشة:

- **شاشة عرض P1917S/P1917SWH:** ٤٨,٠ سم (١٨,٩ بوصة) (مقاسة قطريا). دقة ١٢٨٠ × ١٠٢٤، بالإضافة لدعم الشاشة الكاملة لدرجات الدقة الأقل.
- **شاشة عرض P2017H:** ٤٩,٥ سم (١٩,٥ بوصة) (مقاسة قطريا). دقة ١٦٠٠ × ٩٠٠، بالإضافة لدعم الشاشة الكاملة لدرجات الدقة الأقل.
- **شاشة عرض P2217/P2217Wh:** ٥٥,٩ سم (٢٢,٠ بوصة) (مقاسة قطريا). دقة ١٦٨٠ × ١٠٥٠، بالإضافة لدعم الشاشة الكاملة لدرجات الدقة الأقل.
- إمكانية التوصيل والتشغيل حال الدعم من قبل النظام.
- توصيلات VGA و HDMI و DisplayPort.
- مزودة بمنفذ واحد USB لتحميل البيانات ومنفذ USB 2.0/ومنفذ USB 3.0 لتنزيل البيانات.
- ضبط خصائص قائمة المعلومات المعروضة على الشاشة لسهولة الإعداد وتحسين كفاءة الشاشة.
- منفذ كابل الأمان.
- إمكانية تعديل مستويات الإضاءة والدوران والارتفاع والتدوير.
- حامل عمود قابل للإزالة وفتحات تثبيت (VESA™) Video Electronics Standards Association ١٠٠ ملم لحلول التثبيت المرنة.
- استهلاك طاقة بقدرة ٠,٣ وات عند تشغيل وضع السكون.
- احصل على الراحة المثلى لعينيك من خلال الشاشة الخالية من الوميض وميزة ComfortView التي تقلل انبعاث الضوء الأزرق إلى أدنى حد.

التعريف بالأجزاء ومفاتيح التحكم

الجانب الأمامي للشاشة

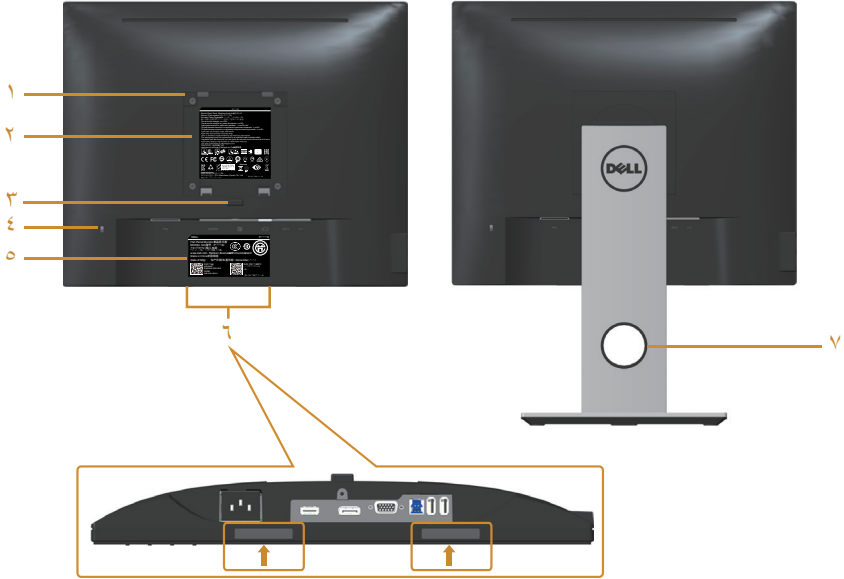


مفاتيح التحكم باللوحة الأمامية

الوصف	الصفحة
أزرار الوظائف (لمزيد من المعلومات، انظر تشغيل الشاشة)	١
زر التشغيل/إيقاف التشغيل (مع مؤشر LED)	٢

ملاحظة: بالنسبة للشاشات ذات الحواف اللامعة ينبغي على المستخدم التفكير في طريقة مناسبة لوضعها، فقد تتسبب الحافات في انعكاسات مزعجة من الضوء المحيط والأسطح المضيئة.

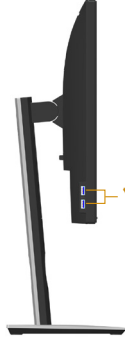




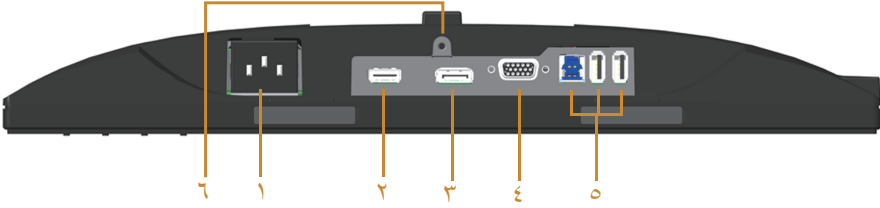
المنظر من الخلف بدون حامل الشاشة

منظر خلفي مع حامل الشاشة

الاستخدام	الوصف	الصفحة
شاشة تُثبت على الحائط باستخدام مجموعة التثبيت على الحائط المتوافقة مع VESA (١٠٠ ملم × ١٠٠ ملم).	فتحات تثبيت وفقاً لمعايير VESA (١٠٠ × ١٠٠ مم - خلف غطاء VESA المرفق)	١
يسرد الموافقات التنظيمية.	الملصق التنظيمي	٢
تحرير الحامل من الشاشة.	زر تحرير الحامل	٣
تأمين الشاشة بقفل الحماية (بياع منفصلاً).	فتحة قفل الحماية	٤
يرجى الرجوع إلى هذا الملصق إذا تطلب الأمر الاتصال بشركة Dell لطلب الدعم الفني.	الباركود ورقم المسلسل وملصق رمز الخدمة	٥
تستخدم هذه المنافذ لتثبيت شريط صوت Dell الاختياري.	منافذ تثبيت شريط صوت Dell	٦
ملاحظة: يرجى إزالة الشريط البلاستيكي الذي يغطي فتحات التثبيت قبل تثبيت Dell Soundbar.		
تستخدم هذه الفتحة لتنظيم الكابلات بوضعها في الفتحة.	فتحة تجميع الكابلات	٧



الاستخدام	الوصف	الصف
<p>وصّل جهاز USB.</p> <p>ملاحظة: لاستخدام هذا المنفذ، يجب توصيل كابل USB (المرفق مع الشاشة) بمنفذ USB لتحميل البيانات الموجود على الشاشة وبجهاز الكمبيوتر.</p>	<p>منفذ USB لتنزيل البيانات</p>	<p>١</p>



منظر للجزء السفلي بدون حامل الشاشة

الوصف	الصنف	الاستخدام
منفذ الطاقة	١	قم بتوصيل كابل الطاقة.
منفذ HDMI	٢	وصّل جهاز الكمبيوتر بكابل HDMI (الاختياري).
منفذ DP	٣	وصّل الكمبيوتر بالشاشة باستخدام كابل DP.
منفذ VGA	٤	يستخدم هذا الموصّل لتوصيل الكمبيوتر بكابل VGA.
موصل USB (٢ منفذ لتنزيل البيانات ومنفذ واحد لتحميل البيانات)	٥	وصّل كابل USB المرفق مع الشاشة بجهاز الكمبيوتر. وبمجرد توصيل هذا الكابل، يمكنك استخدام موصلات USB على الجانب الخلفي للشاشة وأسفلها.
ميزة قفل الحامل	٦	لثبييت الحامل بالشاشة باستخدام مسمار 3 x ٦ ملم (المسامير غير مرفقة).

مواصفات الشاشة

P2017H	P1917S/P1917SWh	الطرز
TFT مصفوفة نشطة - شاشة بلورية بتقنية		نوع الشاشة
تبديل المستوى		نوع اللوحة
		صورة قابلة للعرض
٤٩٤,١١ ملم (١٩,٤٥ بوصة)	٤٧٩,٩٦ ملم (١٨,٩٠ بوصة)	القطر
٤٣٣,٩٢ ملم (١٧,٠٨ بوصة)	٣٧٤,٧٨ ملم (١٤,٧٦ بوصة)	أفقي منطقة نشطة
٢٣٦,٣٤ ملم (٩,٣٠ بوصة)	٢٩٩,٨٣ ملم (١١,٨٠ بوصة)	منطقة أفقية نشطة
١٠٢٥,٥٣ ملم (١٥٨,٩٦ بوصة ^٢)	١١٢٣,٧٠ سم (١٧٤,١٧ بوصة ^٢)	منطقة
٠,٢٦٣ x ٠,٢٧١ ملم	٠,٢٩٣ x ٠,٢٩٣ ملم	درجة البكسل
٩٤	٨٦	Pixel per inch (بكسل لكل بوصة)
	١٧٨° (رأسي) نموذجي	زاوية العرض (رأسي / أفقي)
	١٧٨° (أفقي) نموذجي	
	٢٥٠ cd/m ² (نموذجي)	السطوع
	١:١٠٠٠ (نموذجي)	نسبة التباين
	٤ مليون:١ (ديناميكي)	
٩:١٦	٤:٥	نسبة العرض إلى الارتفاع
	مضاد للتوهج مع 3H صلابة	طلاء شاشة العرض
	نظام إضاءة الحواف بمصباح LED أبيض	الإضاءة الخلفية
	٦ مايكرو ثانية (رمادي إلى رمادي - وضع سريع)	وقت الاستجابة
	٨ مايكرو ثانية (نموذجي - وضع عادي)	
	١٦,٧ مليون لون	عمق الألوان
	٨٤٪ (CIE 1976)، ٧٢٪ (CIE 1931)	دعم الألوان
	موزع فائق السرعة USB 3.0 (مزود بمنفذ واحد USB 3.0 لتحميل البيانات ومنفذاً USB 3.0 لتنزيل البيانات ومنفذاً USB 2.0 لتنزيل البيانات)	الأجهزة المضمنة
	نعم	توافق مدير عرض Dell
	عدد ١ DP (إصدار 1.2)	التوصيل
	عدد ١ HDMI (إصدار 1.4)	
	عدد ١ VGA	
	عدد ١ منفذ USB3.0 لتحميل البيانات	
	عدد ٢ منفذ USB3.0 للجانب	
	عدد ٢ منفذ USB2.0 للجزء السفلي	
١٨,١ ملم (علوي)	١٦,٩ ملم (علوي)	عرض الحد (حافة الشاشة إلى المنطقة النشطة)
١٣,٨ ملم (يسار/يمين)	١٥,٤ ملم (يسار/يمين)	
١٨,٨ ملم (سفلي)	١٧,٦ ملم (سفلي)	
	منفذ قفل الأمان (يبلغ كابل التأمين منفصلاً)	الأمان

Adjustability (القابلية للضبط)	حامل ارتفاع قابل للضبط (١٣٠ ملم) إمالة (٢١/٥ درجة) دوران (٤٥ درجة) تدوير (٩٠ درجة)
--------------------------------	---

الطراز	P2217/P2217Wh
نوع الشاشة	مصفوفة نشطة - شاشة بلورية بتقنية TFT
نوع اللوحة	خيطية ملتوية
صورة قابلة للعرض	
القطر	٥٥٨,٦٨ ملم (٢٢,٠٠ بوصة)
أفقي منطقة نشطة	٤٧٣,٧٦ ملم (١٨,٦٥ بوصة)
منطقة أفقية نشطة	٢٩٦,١٠ ملم (١١,٦٦ بوصة)
منطقة	١٤٠٢,٨٠ ملم ^٢ (٢١٧,٤٣ بوصة ^٢)
درجة النيكل	٠,٢٨٢ X ٠,٢٨٢ ملم
Pixel per inch (بكسل لكل بوصة)	٩٠
زاوية العرض (رأسي / أفقي)	١٦٠° (رأسي) نموذجي ١٧٠° (أفقي) نموذجي
السطوع	٢٥٠ cd/m ² (نموذجي)
نسبة التباين	١:١٠٠٠ (نموذجي)
نسبة العرض إلى الارتفاع	١٦:١٠ ٤ مليون:١ (ديناميكي)
طلاء شاشة العرض	مضاد للتوهج مع 3H صلابة
الإضاءة الخلفية	نظام إضاءة الحواف بمصباح LED أبيض
وقت الاستجابة	٥ مايكرو ثانية (أسود إلى أبيض)
عمق الألوان	١٦,٧ مليون لون
دعم الألوان	٨٤٪ (CIE 1976), ٧٢٪ (CIE 1931)
الأجهزة المضمنة	موزع فائق السرعة USB 3.0 (مزود بمنفذ واحد USB 3.0 لتحميل البيانات ومنفذًا USB 3.0 لتنزيل البيانات ومنفذًا USB 2.0 لتنزيل البيانات)
توافق مدير عرض Dell	نعم
التوصيل	عدد ١ DP (إصدار 1.2) عدد ١ HDMI (إصدار 1.4) عدد ١ VGA عدد ١ منفذ USB3.0 لتحميل البيانات عدد ٢ منفذ USB3.0 للجانب عدد ٢ منفذ USB2.0 للجزء السفلي
عرض الحد (حافة الشاشة إلى المنطقة النشطة)	١٦,٨ ملم (علوي) ١٤,٨ ملم (يسار/يمين) ١٧,٥ ملم (سفلي)

الأمان	منفذ قفل الأمان (يبيع كابل التأمين منفصلاً)
القابلية للضبط	حامل ارتفاع قابل للضبط (١٣٠ ملم) إمالة (٢١/٥ درجة) دوران (٤٥ درجة) تدوير (٩٠ درجة)

مواصفات الدقة

الطراز	P1917S/P1917SWH	P2017H	P2217/P2217WH
نطاق المسح الأفقي	٣٠ كيلو هرتز إلى ٨١ كيلو هرتز (تلقائي)	من ٣٠ كيلو هرتز إلى ٨٣ كيلو هرتز (تلقائي)	
معدل المسح الرأسي	من ٥٦ هرتز إلى ٧٦ هرتز (تلقائي)		
أقصى دقة مسبقة الدقة	١٢٨٠ × ١٠٢٤ عند ٦٠ هرتز	١٦٠٠ × ٩٠٠ عند ٦٠ هرتز	١٦٨٠ × ١٠٥٠ عند ٦٠ هرتز

أوضاع الفيديو المدعومة

الطراز	P1917S/P1917SWH/P2017H/P2217/P2217WH
إمكانية عرض الفيديو (تشغيل VGA و HDMI و DP)	٤٨٠ بكسل، ٤٨٠ بوصة، ٥٧٦ بكسل، ٥٧٦ بوصة، ٧٢٠ بوصة، ١٠٨٠ بكسل، ١٠٨٠ بوصة

أوضاع العرض المضبوطة مسبقًا

P1917S/P1917SWH

قطبية التزامن (أفقي/رأسي)	ساعة اليكسل (ميغاهرتز)	التردد الرأسي (هرتز)	التردد الأفقي (كيلو هرتز)	وضع العرض
+/-	٢٨,٣	٧٠,١	٣١,٥	٤٠٠ × ٧٢٠، VESA
-/-	٢٥,٢	٦٠,٠	٣١,٥	٤٨٠ × ٦٤٠، VESA
-/-	٣١,٥	٧٥,٠	٣٧,٥	٤٨٠ × ٦٤٠، VESA
+/+	٤٠,٠	٦٠,٣	٣٧,٩	٦٠٠ × ٨٠٠، VESA
+/+	٤٩,٥	٧٥,٠	٤٦,٩	٦٠٠ × ٨٠٠، VESA
-/-	٦٥,٠	٦٠,٠	٤٨,٤	٧٦٨ × ١٠٢٤، VESA
+/+	٧٨,٨	٧٥,٠	٦٠,٠	٧٦٨ × ١٠٢٤، VESA
+/+	١٠٨,٠	٧٥,٠	٦٧,٥	٨٦٤ × ١١٥٢، VESA
+/+	١٠٨,٠	٦٠,٠	٦٤,٠	١٠٢٤ × ١٢٨٠، VESA
+/+	١٣٥,٠	٧٥,٠	٨٠,٠	١٠٢٤ × ١٢٨٠، VESA

P2017H

قطبية التزامن (أفقي/رأسي)	ساعة اليكسل (ميغاهرتز)	التردد الرأسي (هرتز)	التردد الأفقي (كيلو هرتز)	وضع العرض
+/-	٢٨,٣	٧٠,١	٣١,٥	٤٠٠ × ٧٢٠، VESA
-/-	٢٥,٢	٦٠,٠	٣١,٥	٤٨٠ × ٦٤٠، VESA
-/-	٣١,٥	٧٥,٠	٣٧,٥	٤٨٠ × ٦٤٠، VESA
+/+	٤٠,٠	٦٠,٣	٣٧,٩	٦٠٠ × ٨٠٠، VESA
+/+	٤٩,٥	٧٥,٠	٤٦,٩	٦٠٠ × ٨٠٠، VESA
-/-	٦٥,٠	٦٠,٠	٤٨,٤	٧٦٨ × ١٠٢٤، VESA
+/+	٧٨,٨	٧٥,٠	٦٠,٠	٧٦٨ × ١٠٢٤، VESA
+/+	١٠٨,٠	٧٥,٠	٦٧,٥	٨٦٤ × ١١٥٢، VESA
+/+	١٠٨,٠	٦٠,٠	٦٠,٠	٩٠٠ × ١٦٠٠، VESA

قطوبة التزامن (أفقي/رأسي)	ساعة اليكسل (ميجاهرتز)	التردد الرأسي (هرتز)	التردد الأفقي (كيلو هرتز)	وضع العرض
+/-	٢٨,٣	٧٠,١	٣١,٥	٤٠٠ × ٧٢٠, VESA
-/-	٢٥,٢	٦٠,٠	٣١,٥	٤٨٠ × ٦٤٠, VESA
-/-	٣١,٥	٧٥,٠	٣٧,٥	٤٨٠ × ٦٤٠, VESA
+/+	٤٠,٠	٦٠,٣	٣٧,٩	٦٠٠ × ٨٠٠, VESA
+/+	٤٩,٥	٧٥,٠	٤٦,٩	٦٠٠ × ٨٠٠, VESA
-/-	٦٥,٠	٦٠,٠	٤٨,٤	٧٦٨ × ١٠٢٤, VESA
+/+	٧٨,٨	٧٥,٠	٦٠,٠	٧٦٨ × ١٠٢٤, VESA
+/+	١٠٨,٠	٧٥,٠	٦٧,٥	٨٦٤ × ١١٥٢, VESA
+/+	١٠٨,٠	٦٠,٠	٦٤,٠	١٠٢٤ × ١٢٨٠, VESA
+/+	١٣٥,٠	٧٥,٠	٨٠,٠	١٠٢٤ × ١٢٨٠, VESA
+/-	١٤٦,٢٥	٦٠,٠	٦٥,٢٩	١٠٥٠ × ١٦٨٠, VESA

المواصفات الكهربائية

الطراز	P1917S/P1917SWh/P2017H/P2217/P2217Wh
إشارات دخل الفيديو	<ul style="list-style-type: none"> • RGB التناظري، ٧,٠ فولت +/-٥٪، موجبة القطبية عند مقاومة دخل ٧٥ أوم • HDMI 1.4 و ٦٠٠ م فولت لكل خط تبايني و ١٠٠ أوم مقاومة الدخل لكل زوج تبايني • DisplayPort 1.2** و ٦٠٠ مللي فولت لكل خط مختلف و ١٠٠ أوم من مقاومة الدخل لكل زوج مختلف
فولتية دخل التيار المتردد/التردد/التيار	<ul style="list-style-type: none"> • ١٠٠ - ٢٤٠ فولت تيار متردد/ ٥٠ أو ٦٠ هرتز ± ٣ هرتز / ١,٥ أمبير (نموذجي)
التيار المتدفق	<ul style="list-style-type: none"> • ١٢٠ فولت: ٣٠ أمبير (حد أقصى) عند صفر درجة سيليزية (بداية البرد) • ٢٤٠ فولت: ٦٠ أمبير (حد أقصى) عند صفر درجة سيليزية (بداية البرد)

الخصائص المادية

P2217/P2217Wh	P2017H	P1917S/P1917SWH	الطرز
<ul style="list-style-type: none"> رقمي: قابل للإزالة، HDMI، ١٩ مسمارًا رقمي: قابل للفصل، DP، ٢٠ مسمارًا تناظري: ١٥ مسمار، D-Sub، قابل للفك. الناقل التسلسلي العالمي: USB، ٩ مسمير 			نوع كبل الإشارة
الأبعاد (مع الحامل)			
الارتفاع (ممتد)	٤٩٧،٣ ملم (بوصة ١٩،٦٦)	٤٦٨،٨ ملم (بوصة ١٨،٤٦)	٤٩٧،٤ ملم (بوصة ١٩،٥٨)
الارتفاع (مضغوط)	٣٦٩،٣ ملم (بوصة ١٤،٥٤)	٣٣٨،٨ ملم (بوصة ١٣،٣٤)	٣٦٧،٤ ملم (بوصة ١٤،٤٦)
العرض	٤٠٥،٦ ملم (بوصة ١٥،٩٧)	٤٦١،٥ ملم (بوصة ١٨،١٧)	٥٠٣،٤ ملم (بوصة ١٩،٨٢)
العمق	١٨٠،٠ ملم (بوصة ٧،٠٩)	١٨٠،٠ ملم (بوصة ٧،٠٩)	١٨٠،٠ ملم (بوصة ٧،٠٩)
الأبعاد (دون الحامل)			
الارتفاع	٣٣٤،٣ ملم (بوصة ١٣،١٦)	٢٧٣،٢ ملم (بوصة ١٠،٧٦)	٣٣٠،٤ ملم (بوصة ١٣،٠١)
العرض	٤٠٥،٦ ملم (بوصة ١٥،٩٧)	٤٦١،٥ ملم (بوصة ١٨،١٧)	٥٠٣،٤ ملم (بوصة ١٩،٨٢)
العمق	٥٠،٣ ملم (بوصة ١،٩٨)	٥٠،١ ملم (بوصة ١،٩٧)	٥٠،٣ ملم (بوصة ١،٩٨)
أبعاد الحامل			
الارتفاع (ممتد)	٤٠٠،٨ ملم (بوصة ١٥،٧٨)	٤٠٠،٨ ملم (بوصة ١٥،٧٨)	٤٠٠،٨ ملم (بوصة ١٥،٧٨)
الارتفاع (مضغوط)	٣٥٤،٤ ملم (بوصة ١٣،٩٥)	٣٥٤،٤ ملم (بوصة ١٣،٩٥)	٣٥٤،٤ ملم (بوصة ١٣،٩٥)
العرض	٢٤٢،٦ ملم (بوصة ٩،٥٥)	٢٤٢،٦ ملم (بوصة ٩،٥٥)	٢٤٢،٦ ملم (بوصة ٩،٥٥)
العمق	١٨٠،٠ ملم (بوصة ٧،٠٩)	١٨٠،٠ ملم (بوصة ٧،٠٩)	١٨٠،٠ ملم (بوصة ٧،٠٩)
الوزن			
الوزن شامل العبوة	٦،٦١ كجم (١٤،٥٧ رطل)	٦،١٣ كجم (١٣،٥١ رطل)	٧،٠٣ كجم (١٥،٤٩ رطل)
الوزن شامل أجزاء الحامل والكبلات	٥،١٣ كجم (١١،٣١ رطل)	٤،٧٣ كجم (١٠،٤٢ رطل)	٥،٣٣ كجم (١١،٧٥ رطل)
الوزن بدون مجموعة الحامل (بلا كبلات)	٢،٦٠ كجم (٥،٧٣ رطل)	٢،٤٠ كجم (٥،٢٩ رطل)	٣،٠٠ كجم (٦،٦١ رطل)
وزن أجزاء الحامل	٢،١٠ كجم (٤،٦٣ رطل)	٢،١٠ كجم (٤،٦٣ رطل)	٢،١٠ كجم (٤،٦٣ رطل)
لمعان الإطار الأمامي	٤ - ٢	٤ - ٢	٤ - ٢

الخصائص البيئية

الطرز	P1917S/ P1917SWh	P2017H	P2217/P2217Wh
درجة الحرارة			
التشغيل	• درجة مئوية إلى ٤٠ درجة مئوية (٣٢ إلى ١٠٤ درجة فهرنهايت)		
عدم التشغيل	• التخزين: من -٢٠ إلى ٦٠ درجة مئوية (-٤ إلى ١٤٠ درجة فهرنهايت) • الشحن: من -٢٠ إلى ٦٠ درجة مئوية (-٤ إلى ١٤٠ درجة فهرنهايت)		
الرطوبة			
التشغيل	• ١٠٪ إلى ٨٠٪ (في حالة عدم التكثيف)		
عدم التشغيل	• التخزين: ١٠٪ إلى ٩٠٪ (في حالة عدم التكثيف) • الشحن: ١٠٪ إلى ٩٠٪ (في حالة عدم التكثيف)		
الارتفاع			
في حالة التشغيل (حد أقصى)	٥,٠٠٠ م (١٦,٤٠٠ بوصة)		
في حالة التوقف عن التشغيل (حد أقصى)	١٢,١٩٢ م (٤٠,٠٠٠ بوصة)		
التبديد الحراري	• ١٢٩,٧ وحدة حرارية إنجليزية/ساعة (حد أقصى)	• ١٣٣,١ وحدة حرارية إنجليزية/ساعة (حد أقصى)	• ١٣٦,٦ وحدة حرارية إنجليزية/ساعة (حد أقصى)
	• ٤٧,٨ وحدة حرارية إنجليزية/ساعة (نموذجي)	• ٤٤,٤ وحدة حرارية إنجليزية/ساعة (نموذجي)	• ٥١,٢ وحدة حرارية إنجليزية/ساعة (نموذجي)
متوافقة مع معايير الطاقة التالية			
P2217	P1917S/P1917SWh/P2217Wh		
شاشة معتمدة من برنامج نجمة الطاقة Energy Star (باستثناء الصين).	شاشة معتمدة من برنامج نجمة الطاقة Energy Star.		
أداة التقييم البيئي للمنتجات الإلكترونية (EPEAT) مسجلة حيثما أمكن. يختلف تسجيل EPEAT من بلد لآخر. راجع www.epeat.net للاطلاع على حالة التسجيل حسب البلد.	أداة التقييم البيئي للمنتجات الإلكترونية (EPEAT) مسجلة حيثما أمكن. يختلف تسجيل EPEAT من بلد لآخر. راجع www.epeat.net للاطلاع على حالة التسجيل حسب البلد.		
شاشة معتمدة من TCO	شاشة معتمدة من TCO		
شاشة BFR/PVC- Free (بدون كوابل خارجية).	شاشة BFR/PVC- Free (بدون كوابل خارجية).		
يوضح مقياس الطاقة المستوى الذي تستهلكه الشاشة من الطاقة في الوقت الفعلي.	يوضح مقياس الطاقة المستوى الذي تستهلكه الشاشة من الطاقة في الوقت الفعلي.		

أوضاع إدارة الطاقة

إذا كانت لديك بطاقة عرض متوافقة مع VESA DPM™ أو برنامج مثبت على الكمبيوتر، فيمكن للشاشة تقليل استهلاك الطاقة تلقائياً في حالة عدم الاستخدام. وهو ما يشير إلى وضع توفير الطاقة*. وفي حال اكتشاف الكمبيوتر أي إدخال من لوحة المفاتيح أو الماوس أو أية أجهزة إدخال أخرى، فستستأنف الشاشة عملها تلقائياً. يوضح الجدول التالي استهلاك الطاقة والإشارات الخاصة بخاصية التوفير التلقائي للطاقة.

* يمكن تحقيق عدم استهلاك الطاقة نهائياً في وضع إيقاف التشغيل فقط عن طريق فصل الكابل الأساسي من الشاشة.

P1917S/P1917SWH

أوضاع VESA	التزام الأفقي	التزام الرأسى	فيديو	مؤشر الطاقة	استهلاك الطاقة
تشغيل عادي	نشط	نشط	نشط	أبيض	٣٥ وات (حد أقصى)** ١٣,٣ وات (نموذجي، دون تحميل USB)
وضع عدم التنشيط	معطل	معطل	خالٍ	أبيض (متوهج)	أقل من ٠,٣ وات
إطفاء	-	-	-	إيقاف	أقل من ٠,٣ وات
استهلاك الطاقة P_{ON}					٩,٩٥ وات
إجمالي الطاقة المستهلكة (TEC)					٣١,٩٩ كيلو وات في الساعة

P2017H

أوضاع VESA	التزام الأفقي	التزام الرأسى	فيديو	مؤشر الطاقة	استهلاك الطاقة
تشغيل عادي	نشط	نشط	نشط	أبيض	٣٩ وات (حد أقصى)** ١٣ وات (نموذجي، دون تحميل USB)
وضع عدم التنشيط	معطل	معطل	خالٍ	أبيض (متوهج)	أقل من ٠,٣ وات
إطفاء	-	-	-	إيقاف	أقل من ٠,٣ وات
استهلاك الطاقة P_{ON}					١٢,٠ وات
إجمالي الطاقة المستهلكة (TEC)					٤٢,٣ كيلو وات في الساعة

P2217/P2217Wh

أوضاع VESA	التزام الأفقي	التزام الرأسى	فيديو	مؤشر الطاقة	استهلاك الطاقة
تشغيل عادي	نشط	نشط	نشط	أبيض	٣٧ وات (حد أقصى)** ١٤,٢٥ وات (نموذجي، دون تحميل USB)
وضع عدم التنشيط	معطل	معطل	خالٍ	أبيض (متوهج)	أقل من ٠,٣ وات
إطفاء	-	-	-	إيقاف	أقل من ٠,٣ وات
استهلاك الطاقة P_{ON}					١١,٦٢ وات
إجمالي الطاقة المستهلكة (TEC)					٣٧,١,٢٤ كيلو وات في الساعة

** أقصى استهلاك للطاقة مع أقصى إشراق ونشاط USB.

هذه الوثيقة للتعريف فقط وتعكس الأداء في المعمل. وقد يختلف أداء الجهاز في الواقع حسب البرمجيات المثبتة عليه والمكونات والملحقات التي طلبتها به، وبالتالي لا يوجد إلزام على الشركة المصنعة بتحديث هذه المعلومات. وعليه يجب على العميل عدم الاعتماد على هذه المعلومات في اتخاذ القرارات حول نسب التجاوز الكهربائية وغيرها. ولا تضمن الشركة المصنعة ضمناً أو صريحاً دقة أو تمام هذه المعلومات.

ملاحظة: شاشة P2217 معتمدة من برنامج نجمة الطاقة Energy Star (باستثناء الصين).
ملاحظة: شاشة P1917S/P1917SWH/P2217Wh معتمدة من برنامج نجمة الطاقة Energy Star.



هذا المنتج متوافق مع معيار ENERGY STAR بإعدادات المصنع الافتراضية والتي يمكن استعادتها من خلال وظيفة Factory Reset (إعادة ضبط المصنع) من قائمة OSD. ويؤدي تغيير الإعدادات الافتراضية من المصنع أو تمكين الميزات الأخرى في المنتج إلى زيادة استهلاك الطاقة، الأمر الذي قد يؤدي إلى زيادة استهلاك الطاقة فيما يتعلق بتصنيف ENERGY STAR.

ملاحظة: 

P_{on}: استهلاك الطاقة الخاص بوضع التشغيل كما هو محدد بـ Energy Star الإصدار ٨,٠.

TEC: استهلاك الطاقة الإجمالي بالكيلو وات في الساعة كما هو محدد بـ Energy Star الإصدار ٨,٠.

تعمل وظائف الخيارات المعروضة على الشاشة في وضع التشغيل العادي. وعند الضغط على أي زر في وضع إيقاف النشاط، تظهر لك الرسالة التالية:

Dell P1917S/P1917SWH

 ? No VGA signal from your device.

Press any key on the keyboard or move the mouse to wake it up.

If there is no display, press the monitor button again to select the correct input source.

Dell P2017H

 ? No VGA signal from your device.

Press any key on the keyboard or move the mouse to wake it up.

If there is no display, press the monitor button again to select the correct input source.

Dell P2217/P2217WH

 ? No VGA signal from your device.

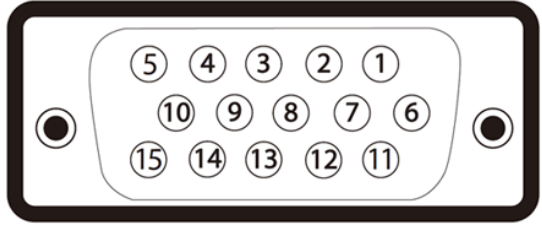
Press any key on the keyboard or move the mouse to wake it up.

If there is no display, press the monitor button again to select the correct input source.

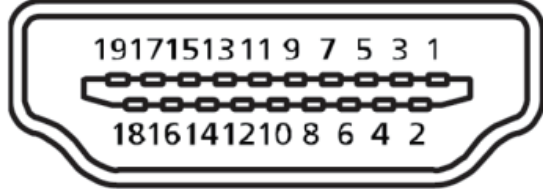
تنشيط جهاز الكمبيوتر والشاشة للوصول إلى المعلومات المعروضة على الشاشة.

تعيين الدبابيس

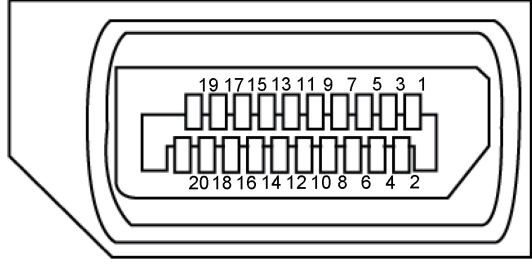
موصل VGA



رقم PIN	جانب من ١٥ سناً من كابل الإشارة الموصل
١	فيديو-أحمر
٢	فيديو-أخضر
٣	فيديو-أزرق
٤	المنفذ الأرضي
٥	اختبار ذاتي
٦	GND-R
٧	GND-G
٨	GND-B
٩	كمبيوتر ٥ فولت/٣,٣ فولت
١٠	تزامن-GND
١١	المنفذ الأرضي
١٢	بيانات DDC
١٣	المزامنة الأفقية
١٤	المزامنة الرأسية
١٥	ساعة DDC



رقم PIN	جانب من ١٩ سناً من كابل الإشارة الموصل
١	T.M.D.S. Data 2+
٢	T.M.D.S. Data 2 Shield
٣	T.M.D.S. Data 2-
٤	T.M.D.S. Data 1+
٥	T.M.D.S. Data 1 Shield
٦	T.M.D.S. Data 1-
٧	T.M.D.S. Data 0+
٨	T.M.D.S. Data 0 Shield
٩	T.M.D.S. Data 0-
١٠	T.M.D.S. Clock +
١١	T.M.D.S. Clock Shield
١٢	T.M.D.S. Clock -
١٣	CEC
١٤	محجوز (N.C في الجهاز)
١٥	SCL
١٦	SDA
١٧	DDC/CEC Ground
١٨	تقاطلا +٥ تلوفا
١٩	اكتشاف التوصيل السريع



رقم PIN	جانب من ٢٠ سناً من كابل الإشارة الموصّل
١	ML3 (n)
٢	المنفذ الأرضي
٣	ML3 (p)
٤	ML2 (n)
٥	المنفذ الأرضي
٦	ML2 (p)
٧	ML1 (n)
٨	المنفذ الأرضي
٩	ML1 (p)
١٠	ML0 (n)
١١	المنفذ الأرضي
١٢	ML0 (p)
١٣	المنفذ الأرضي
١٤	المنفذ الأرضي
١٥	AUX (p)
١٦	المنفذ الأرضي
١٧	AUX (n)
١٨	اكتشاف التوصيل السريع
١٩	Re-PWR
٢٠	DP_PWR ٣,٣ + تلوف

واجهة الناقل التسلسلي العالمي (USB)

يمكنك هذا القسم معلومات حول منافذ USB المتاحة في الشاشة.

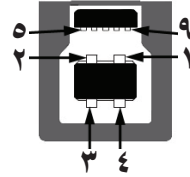
ملاحظة: تتوافق هذه الشاشة مع منفذ USB 3.0 فائق السرعة ومنفذ USB 2.0 عال السرعة.



سرعة النقل	معدل النقل	استهلاك الطاقة*
سرعة فائقة	٥ جيجا بايت/ثانية	٤,٥ وات (كحد أقصى، لكل منفذ)
سرعة عالية	٤٨٠ ميجا بايت في الثانية	٤,٥ وات (كحد أقصى، لكل منفذ)
السرعة الكاملة	١٢ ميجا بايت في الثانية	٤,٥ وات (كحد أقصى، لكل منفذ)

سرعة النقل	معدل النقل	استهلاك الطاقة*
سرعة عالية	٤٨٠ ميجا بايت في الثانية	٢,٥ وات (كحد أقصى، لكل منفذ)
السرعة الكاملة	١٢ ميجا بايت في الثانية	٢,٥ وات (كحد أقصى، لكل منفذ)
السرعة المنخفضة	١,٥ ميجا بايت في الثانية	٢,٥ وات (كحد أقصى، لكل منفذ)

موصل USB 3.0 لتحميل البيانات



رقم PIN	جانب من ٩ أسنان من الموصل
١	VCC
٢	D-
٣	D+
٤	المنفذ الأرضي
٥	SSTX-
٦	SSTX+
٧	المنفذ الأرضي
٨	SSRX-

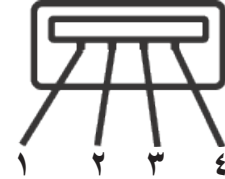
SSRX+	٩
-------	---

موصل USB 3.0 لتنزيل البيانات



رقم PIN	جانب من ٩ أسنان من الموصل
١	VCC
٢	D-
٣	D+
٤	المنفذ الأرضي
٥	SSRX-
٦	SSRX+
٧	المنفذ الأرضي
٨	SSTX-
٩	SSTX+

موصل USB 2.0 لتنزيل البيانات



رقم PIN	جانب من ٤ أسنان من الموصل
١	VCC
٢	DMD
٣	DPD
٤	المنفذ الأرضي

منافذ USB

- عدد ١ منفذ USB 3.0 لتحميل البيانات - للجزء السفلي
- عدد ٢ منفذ USB 2.0 لتنزيل البيانات - للجزء السفلي
- عدد ٢ منفذ USB 3.0 لتنزيل البيانات - للجانب

ملاحظة: تحتاج وظيفة USB 2.0 إلى كمبيوتر لديه إمكانية USB 2.0



ملاحظة: تعمل واجهة USB الخاصة بالشاشة فقط عند تشغيل الشاشة أو في وضع توفير الطاقة. إذا تم إيقاف الشاشة ثم تشغيلها قد تستغرق الأجهزة الطرفية المرفقة ثوانٍ قليلة لاستئناف وظائفها العادية.



خاصية التوصيل والتشغيل


يمكنك تثبيت الشاشة في أي نظام متوافق مع خاصية التوصيل والتشغيل. تزود الشاشة نظام الكمبيوتر ببيانات تعريف العرض الممتد (EDID) تلقائيًا باستخدام بروتوكولات قناة عرض البيانات (DDC) حتى يتمكن النظام من تهيئة نفسه وتهيئة إعدادات الشاشة. تتم معظم عمليات تثبيت الشاشة تلقائيًا، ومن ثم يمكنك تحديد إعدادات مختلفة إذا كنت ترغب في ذلك. لمزيد من المعلومات حول تغيير إعدادات الشاشة راجع [تشغيل الشاشة](#).

جودة شاشة LCD وسياسة البكسل

من الطبيعي أثناء عملية تصنيع شاشة LCD أن تصبح وحدة بكسل واحدة أو أكثر ثابتة وفي حالة غير متغيرة يصعب رؤيتها ولا تؤثر على جودة أو إمكانية استخدام الشاشة. للمزيد من المعلومات عن سياسة الجودة والبكسل بشاشة Dell، يمكنك الرجوع إلى موقع الدعم الخاص بشركة Dell على: www.dell.com/support/monitors.

إرشادات الصيانة

تنظيف الشاشة

تحذير: قبل تنظيف الشاشة، افصل كابل طاقة الشاشة من المأخذ الكهربائي. 

تنبيه: اقرأ واتبع تعليمات الأمان قبل تنظيف الشاشة. 

اتباع التعليمات الواردة بالقامئة أدناه للتعرف على أفضل الممارسات حال إخراج الشاشة من العبوة أو تنظيفها أو التعامل معها:

- استخدم قطعة قماش ناعمة ونظيفة مبللة قليلاً بالماء لتنظيف الشاشة المضادة للكهرباء الإستاتيكية. واستخدم نوعاً من القماش مخصص لتنظيف الشاشة أو أحد المحاليل المناسبة لتنظيف طبقة الشاشة المضادة للكهرباء الإستاتيكية إن أمكن. تجنب استخدام البنزين أو التتر أو مادة الأمونيا أو مواد التنظيف الكاشطة أو الهواء المضغوط.
- استخدم قطعة قماش رطبة دافئة لتنظيف الشاشة. تجنب استخدام أي نوع من المنظفات حيث إن بعض المنظفات تترك أثراً دهنياً على الشاشة.
- إذا لاحظت مسحوق أبيض عند فتح الشاشة، فامسحها بقطعة قماش.
- تعامل مع الشاشة بعناية لأن الشاشة ذات اللون الغامق قد تتخدش أو تظهر علامات بيضاء أكثر من الشاشة ذات اللون الفاتح.
- للمساعدة في الحفاظ على أفضل جودة للصور على شاشتك، استخدم برنامج حفظ شاشة متغيراً ديناميكياً وأغلق الشاشة في حالة عدم الاستخدام.

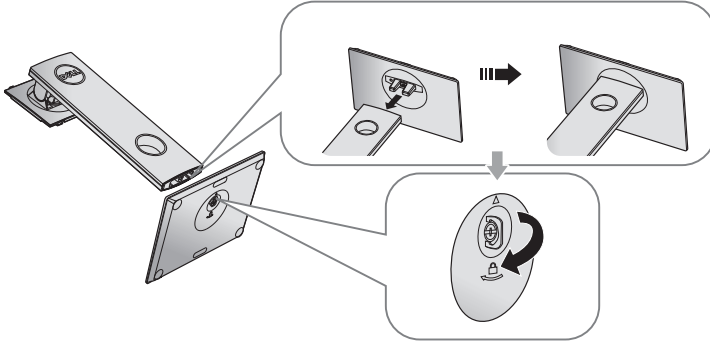
تركيب الحامل

ملاحظة: يتم فصل الحامل عند شحن الشاشة من المصنع.

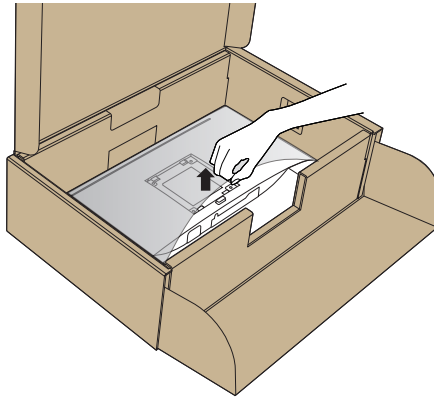
ملاحظة: ينطبق ذلك على الشاشة المزودة بحامل. وعند شراء أي حامل آخر، يُرجى الرجوع إلى الدليل الخاص بإعداد الحامل للحصول على تعليمات الإعداد.

لتركيب الحامل بالشاشة.

- ١ -يرجى اتباع التعليمات المدونة على الأغطية الكرتونية لإخراج الحامل من الحثوة العلوية المثبت بها.
- ٢ -أدخل متاريس قاعدة الحامل بشكل كامل في فتحة الحامل.
- ٣ -انزع برغي المقبض وقم بلفها في اتجاه عقارب الساعة.
- ٤ -بعد ربط البرغي بإحكام، قم بتدوير مقبض البرغي الممدد داخل التجويف.

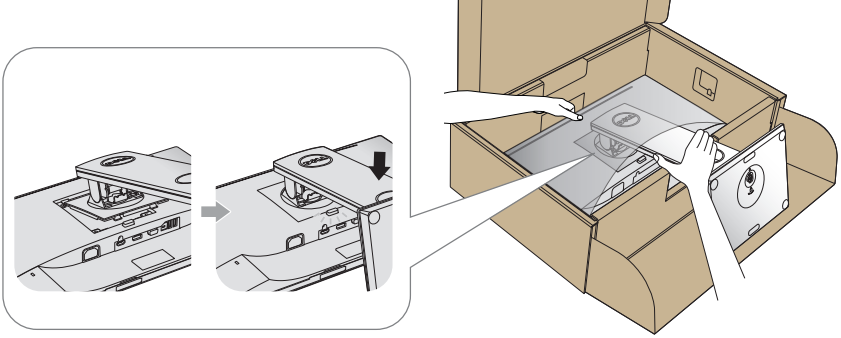


٥ -ارفع الغطاء كما هو موضح بالرسم لكشف منطقة VESA الخاصة بمجموعة الحامل.



٦ -قم بتركيب مجموعة الحامل بالشاشة.

- أ- قم بإدخال اللسانين الموجودين في الجزء الأمامي للحامل في التجويف الموجود في الجانب الخلفي للشاشة.
ب- اضغط على الحامل لأسفل حتى يستقر في مكانه.



٧ -ضع الشاشة بشكل مستقيم.

ملاحظة: ارفع الشاشة بعناية للحيلولة دون انزلاقها أو سقوطها.



توصيل الشاشة

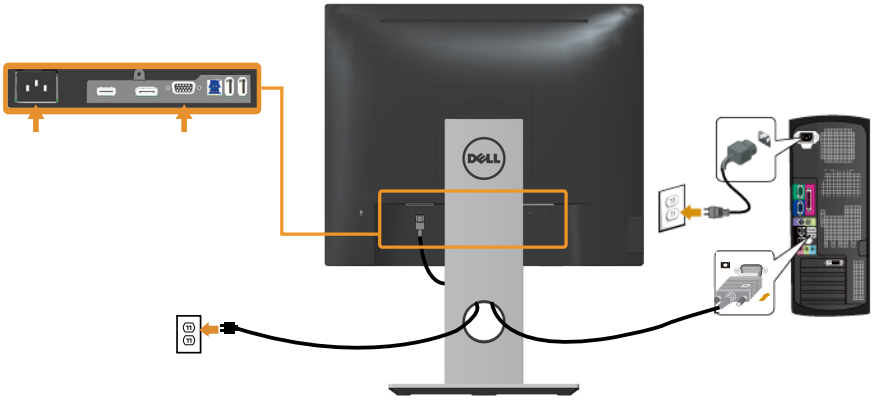
⚠ تحذير: يرجى اتباع تعليمات السلامة قبل الشروع في تنفيذ أي من الإجراءات الواردة في هذا القسم.

✍ ملاحظة: تجنب توصيل جميع الكابلات بالكمبيوتر في نفس الوقت. ينصح بتمرير الكابلات من خلال فتحة إدارة كابلات قبل توصيلها بالشاشة.

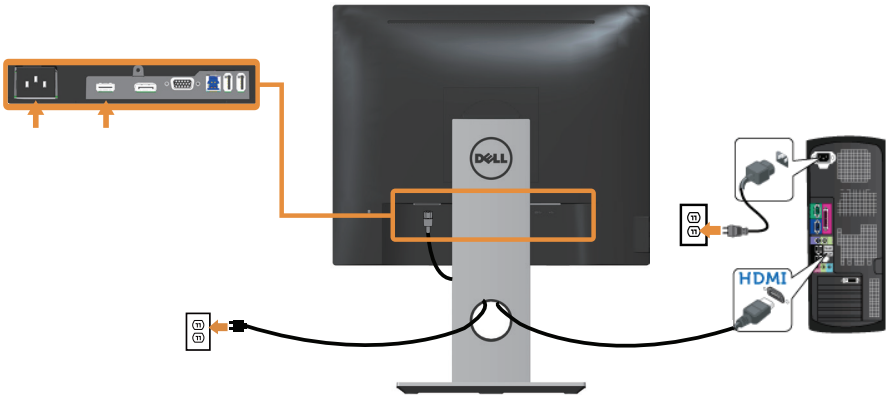
لتوصيل الشاشة بالكمبيوتر، اتبع الخطوات التالية:

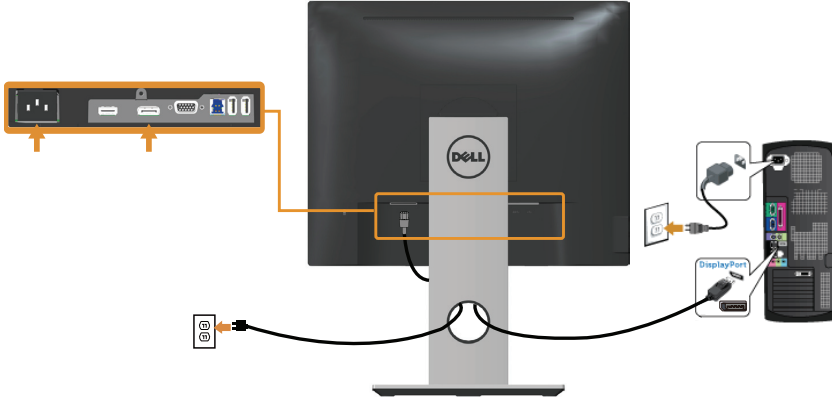
- ١ - قم بإيقاف تشغيل الكمبيوتر وافصل كابل الطاقة.
- ٢ - قم بتوصيل كابل VGA أو HDMI أو DP من الشاشة إلى الكمبيوتر.

توصيل كبل VGA



توصيل كابل HDMI (اختياري)

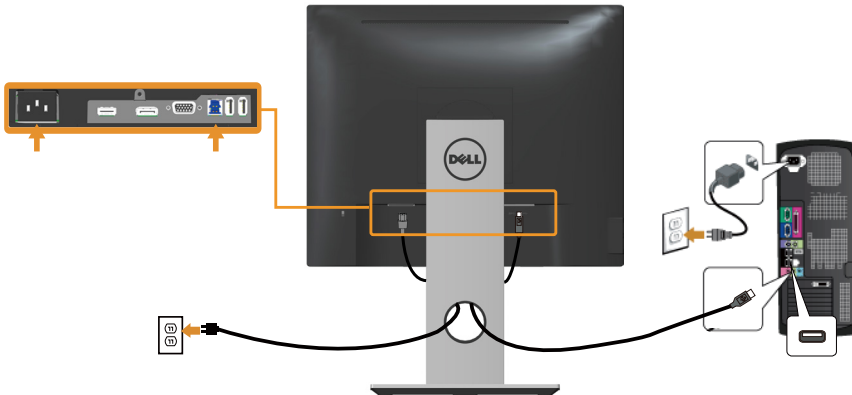




توصيل كبل USB 3.0

عقب الانتهاء من توصيل كبل DP/HDMI، يرجى اتباع الإجراءات التالية لتوصيل كبل USB 3.0 بجهاز الكمبيوتر والانتهاء من تركيب الشاشة:

- ١ - قم بتوصيل منفذ USB 3.0 لتحميل البيانات (كابل مرفق) بمنفذ USB 3.0 مناسب في جهاز الكمبيوتر. (لمزيد من التفاصيل راجع الجانب السفلي)
- ٢ - واصل أجهزة USB 3.0 الطرفية بمنافذ USB 3.0 للتنزيل الموجودة بالشاشة.
- ٣ - واصل كبلات الطاقة الخاصة بجهاز الكمبيوتر والشاشة بأقرب مأخذ تيار كهربائي.
- ٤ - قم بتشغيل الشاشة والكمبيوتر.
يستبدل على صحة التركيب من خلال ظهور صورة على الشاشة. ولكن في حالة عدم ظهور صورة، انظر مشكلات معينة لنافذ التسلسلي العالمي (USB).
- ٥ - استخدم فتحة الكبلات الموجودة في حامل الشاشة لتنظيم الكبلات.



ترتيب الكابلات

احرص على استخدام منفذ إدارة الكابلات في تنظيم الكابلات المتصلة بالشاشة.

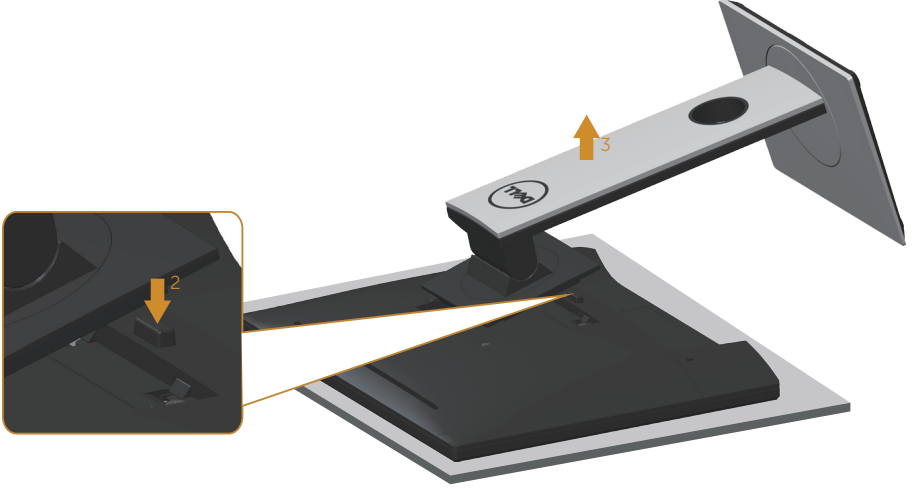


احرص على فصل حامل الشاشة

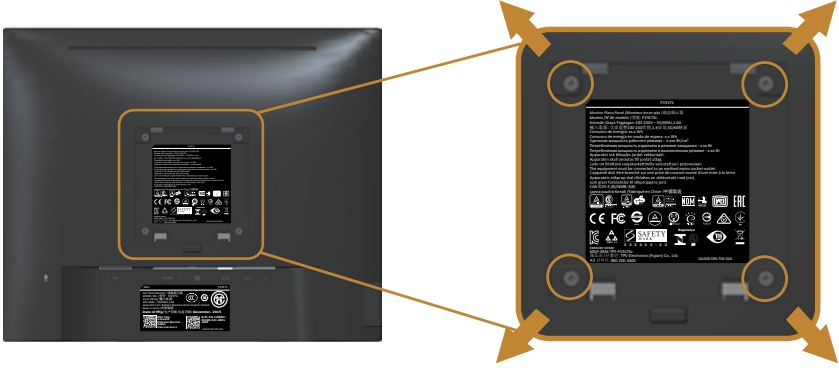
ملاحظة: لمنع حدوث خدوش لشاشة LCD أثناء إزالة الحامل، تأكد من وضع الشاشة على سطح ناعم ونظيف.
ملاحظة: ينطبق ذلك على الشاشة المزودة بحامل. في حالة شراء أي حامل آخر، يرجى الرجوع إلي دليل تركيب الحامل لاتباع التعليمات الخاصة به.

لفك الحامل، اتبع ما يلي:

- ١ -ضع الشاشة على قطعة قماش أو وسادة ناعمة.
- ٢ -اضغط مع الاستمرار على زر تحرير الحامل.
- ٣ -ارفع الحامل لأعلى ثم انزعه من الشاشة.



التثبيت بالحائط (اختياري)



(أبعاد المسامير: M4 × 10 مم).

راجع التعليمات المرفقة مع مجموعة التثبيت على الحائط المتوافقة مع معايير VESA.

١ -ضع لوحة الشاشة على قطعة قماش أو سادة ناعمة على منضدة مسطحة ثابتة.
٢ -فك الحامل.

٣ -استخدم مفك براغي لفك المسامير الأربعة التي تقوم بتثبيت الغطاء البلاستيكي.

٤ -وصل ماسك التثبيت من مجموعة التثبيت على الحائط ومنها إلى الشاشة.

٥ -ثبت الشاشة على الحائط باتباع التعليمات المرفقة مع مجموعة التثبيت على الحائط.

ملاحظة: للاستخدام فقط مع كثيفة التثبيت بالحائط للأجهزة التي خضعت لاختبارات معامل الاختبار المعروفة عالميًا أو تحمل ترخيص CSA أو GS وبقدرة تحمل وزن/حمل ١٢,٠٠ كجم على الأقل.



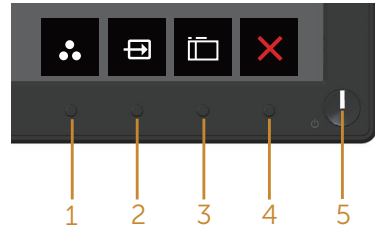
قم بتشغيل الشاشة

اضغط على الزر  لتشغيل الشاشة.







استخدام أزرار تحكم اللوحة الأمامية

استخدم أزرار التحكم الموجودة على الجزء الأمامي للشاشة لضبط الصورة المعروضة.



يوضح الجدول التالي أزرار اللوحة الأمامية:

الوصف	أزرار اللوحة الأمامية	
استخدم هذا الزر للاختيار من بين قائمة الأوضاع مسبقاً الضبط.		١
	مفتاح الاختصار/ Preset Modes (الأوضاع المعدة مسبقاً)	
استخدم قائمة مصدر الدخل للاختيار من بين إشارات الفيديو المختلفة التي ربما تكون متصلة بالشاشة.		٢
	مفتاح الاختصار/ Input source (مصدر الدخل)	
استخدم زر القائمة لبدء عرض المعلومات المعروضة على الشاشة (OSD) ثم اختيار قائمة المعلومات المعروضة على الشاشة. انظر الوصول إلى قائمة OSD.		٣
	Menu (القائمة)	
استخدم هذا الزر للرجوع إلى القائمة الرئيسية أو الخروج من القائمة الرئيسية للخيارات المعروضة على الشاشة.		٤
	Exit (خروج)	

استخدم زر الطاقة في تشغيل وإيقاف تشغيل الشاشة.

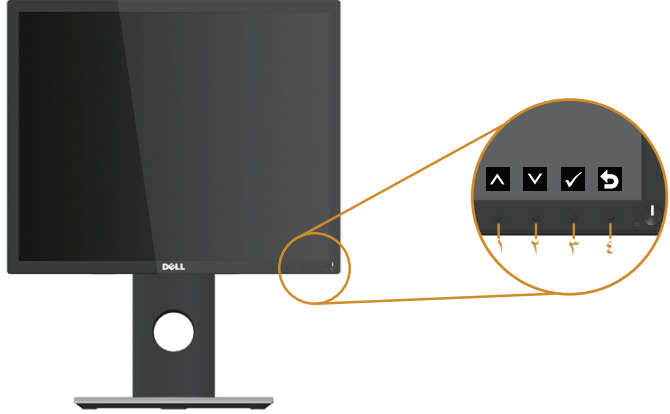



٥

يشير الضوء الأبيض الثابت إلى أن الشاشة قيد التشغيل. يشير الضوء الأبيض الوامض إلى أن النظام في وضع توفير الطاقة.
زر On/Off (التشغيل/إيقاف التشغيل) (بمؤشر بيان الحالة)

عناصر تحكم OSD

استخدم الأزرار في مقدمة الشاشة لضبط إعدادات الصورة.



الوصف	أزرار اللوحة الأمامية	
استخدم زر أعلى لزيادة القيم أو الانتقال إلى أعلى في إحدى القوائم.	 أعلى	١
استخدم زر أسفل لخفض القيم أو الانتقال إلى أسفل في إحدى القوائم.	 أسفل	٢
استخدم زر OK لتأكيد تحديدهم لأحد أوامر القائمة.	 موافق	٣
استخدم زر سابق للرجوع إلى القائمة السابقة.	 رجوع	٤

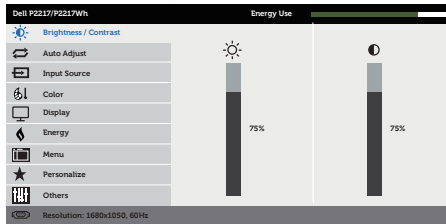
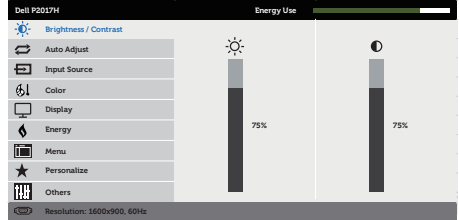
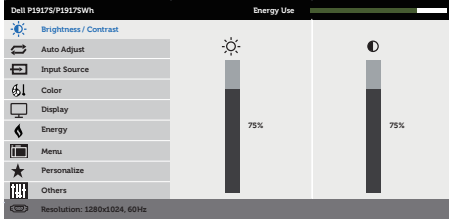
استخدام قائمة المعلومات المعروضة على الشاشة (OSD)



الوصول إلى قائمة OSD


ملاحظة: يتم تلقائيًا حفظ أي تغييرات تقوم بها إذا انتقلت إلى قائمة أخرى، اخرج من قائمة OSD، أو انتظر حتى تختفي قائمة OSD تلقائيًا.

١ - اضغط على زر  لعرض قائمة OSD الرئيسية.

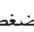

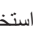
القائمة الرئيسية لمنفذ دخل (VGA) التناظري



٢ - اضغط على الزرين  و  للتنقل بين خيارات الإعداد. عند التنقل من رمز إلى آخر، يتم تحديد اسم الخيار.

٣ - اضغط على الزر  مرة واحدة لتنشيط الوظيفة المميزة.

٤ - اضغط على الزر  و  لتحديد العملة المطلوبة.

٥ - اضغط على  ثم استخدم زر  و  حسب المؤشرات الموجودة في القائمة لإجراء ما تشاء من تغييرات.

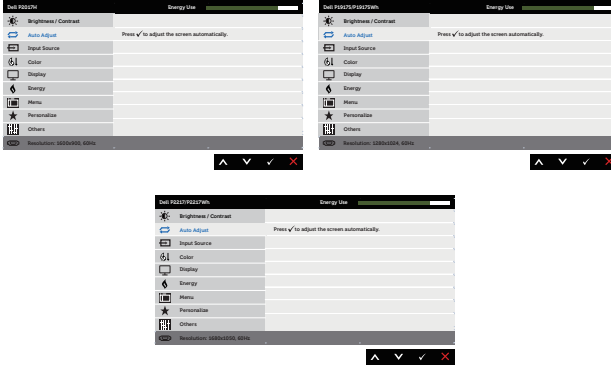
٦ - اضغط على الزر  للرجوع إلى القائمة الرئيسية.

الوصف	القائمة والقوائم الفرعية	الأيقونة
<p>استخدم هذه القائمة لتنشيط ضبط brightness/contrast (السطوع/التباين).</p> 	<p>Brightness/ Contrast (السطوع/التباين)</p>	
<p>يقوم السطوع بضبط إضاءة الخلفية. اضغط على الزر ⬆ لزيادة درجة السطوع واضغط على الزر ⬇ لخفض درجة السطوع (حد أدنى ٠ / حد أقصى ١٠٠). ملاحظة: يتم تعطيل ضبط السطوع يدويًا عند تشغيل التباين الديناميكي.</p>	<p>Brightness (السطوع)</p>	
<p>اضبط السطوع أولاً، ثم قم بضبط التباين فقط عند الحاجة إلى مزيد من الضبط. اضغط على الزر ⬆ لزيادة درجة التباين واضغط على الزر ⬇ لخفض درجة التباين (حد أدنى ٠ / حد أقصى ١٠٠). تعمل وظيفة التباين على ضبط درجة الاختلاف بين القمامة والسطوع على شاشة العرض.</p>	<p>Contrast (التباين)</p>	



Auto Adjust (الضبط التلقائي)

استخدم هذا المفتاح لتنشيط الإعداد التلقائي واضبط القائمة.



يظهر مربع الحوار التالي على شاشة سوداء وتقوم الشاشة بالضبط الذاتي إلى الإدخال الحالي:

Auto Adjustment in Progress...

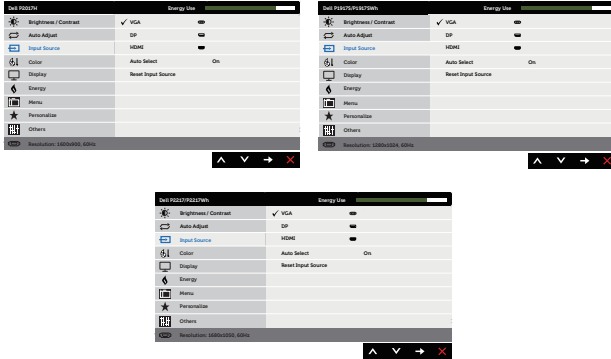
تتيح وظيفة الضبط التلقائي إجراء ضبط ذاتي للشاشة على إشارة الفيديو الواردة. بعد استخدام وظيفة الضبط التلقائي، يمكن توليف الشاشة باستخدام ساعة اليكسل (رديء) ومفاتيح تحكم الفارق الزمني (جيد) المدرجة في إعدادات العرض.

ملاحظة: لا يتم تنشيط خاصية الضبط التلقائي إذا تم الضغط على الزر حال عدم وجود إشارات دخل فيديو نشطة أو كابلات مرفقة.

يتوفر هذا الخيار عند استخدام موصل تناظري (VGA).

استخدم قائمة مصدر الدخل للاختيار من بين إشارات الفيديو المختلفة التي ربما تكون متصلة بالشاشة.

Input Source
(مصدر الدخل)



حدد دخل VGA عند استخدام الموصل التناظري (VGA). ادفع (→) لتحديد مصدر دخل VGA.

VGA

حدد دخل DP عند استخدام موصل DP. اضغط على (→) لتحديد مصدر دخل DP.

DP

حدد دخل HDMI عند استخدام الموصل HDMI. اضغط على (→) لتحديد مصدر دخل HDMI.

HDMI

حدد التحديد التلقائي للمسح الضوئي بحثاً عن إشارات الدخل المتاحة.

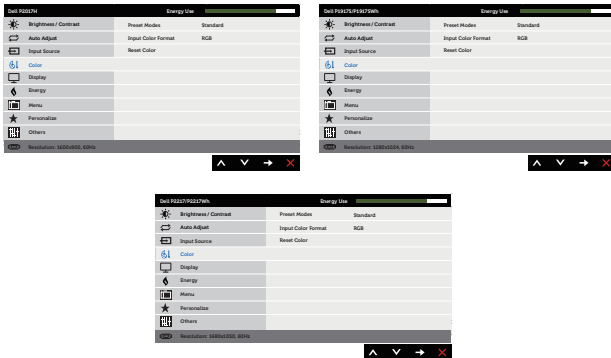
Auto Select
(التحديد التلقائي)

حدد هذا الخيار لاستعادة إعدادات الدخل الافتراضية.

Reset Input Source
(إعادة تعيين مصدر الدخل)

استخدم اللون لضبط وضع إعداد اللون.

Color (الألوان)



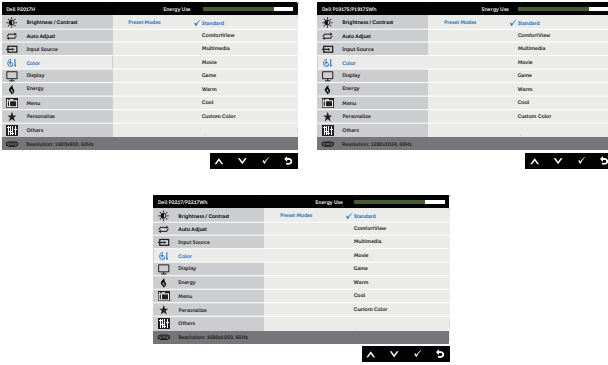
Presert Modes (الأوضاع المعدة مسبقاً)

عند تحديد الأوضاع المضبوطة مسبقاً، يمكنك اختيار قياسياً أو عرض مريح أو وسائط متعددة أو أفلام أو ألعاب أو دافئ أو بارد أو لون مخصص من القائمة.

- Standard (قياسي): يُحمل إعدادات الألوان الافتراضية للشاشة. هذا هو الوضع مسبق الضبط الافتراضي.
- ComfortView (عرض مريح): يقلل مستوى الضوء الأزرق المنبعث من الشاشة لجعل مشاهدة الشاشة أكثر راحة.
- Multimedia (الوسائط المتعددة): تحميل إعدادات الألوان المناسبة لتطبيقات الوسائط المتعددة.
- Movie (فيلم): تحميل إعدادات الألوان المثالية لعرض الأفلام.
- Game (لعبة): يُحمل إعدادات الألوان المثالية لمعظم تطبيقات الألعاب.
- Warm (دافئ): يزيد درجة اللون. تظهر الشاشة أكثر دفئاً مع لون خفيف أحمر/أصفر.
- Cool (بارد): يُقلل درجة اللون. تظهر الشاشة أهدأ مع لون خفيف أزرق.
- Custom Color (لون مخصص): يسمح بالضبط اليدوي لإعدادات الألوان.

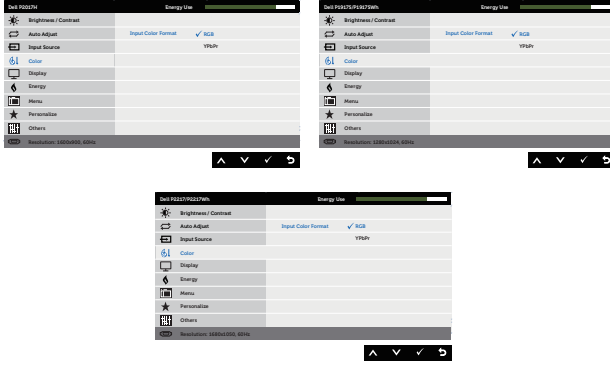
اضغط على زري  أو  لضبط قيم الثلاثة ألوان

(الأحمر، الأخضر، الأزرق) وإنشاء وضع اللون المضبوط مسبقاً.



Input Color Format (تنسيق ألوان الدخل)

- يتيح هذا الخيار ضبط وضع دخل الفيديو على:
- RGB: حدد هذا الخيار إذا كانت الشاشة موصلة بكمبيوتر أو مشغل DVD باستخدام كابل HDMI.
 - YPbPr: حدد هذا الخيار إذا كان مشغل DVD يدعم خرج YPbPr فقط.



Hue (تدرج اللون)

- تمكن هذه الميزة من تحويل لون صورة الفيديو من الأخضر إلى الأرجواني.
- تستخدم هذه الخاصية لضبط اللون المطلوب للمظهر في الصورة. استخدم **▲** أو **▼** لضبط تدرج اللون من ٠ إلى ١٠٠.
- اضغط على **▲** لزيادة الظل الأخضر في صور الفيديو.
- اضغط على **▼** لزيادة الظل الأرجواني في صور الفيديو.
- ملاحظة:** ضبط تدرج اللون يتوفر فقط عند تحديد وضع فيلم أو لعبة مسبقة الضبط.

Saturation (التشبع)

- يمكن لهذه الخاصية ضبط درجة تشبع ألوان صور الفيديو. استخدم **▲** أو **▼** لضبط تدرج اللون من ٠ إلى ١٠٠.
- اضغط **▲** لزيادة المظهر الأحادي اللون لصورة الفيديو.
- اضغط **▼** لزيادة المظهر الغني بالألوان لصورة الفيديو.
- ملاحظة:** ضبط التشبع يتوفر فقط عند تحديد وضع فيلم أو لعبة مسبقة الضبط.

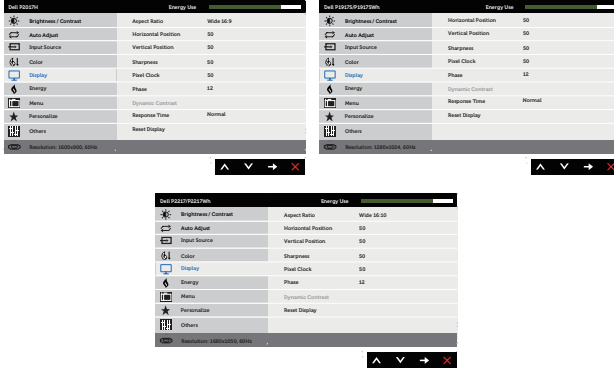
Reset Color (لون مضبوط مسبقاً)

السماح بإعادة إعدادات ألوان الشاشة إلى إعدادات المصنع الأصلية.

Display (العرض)



استخدم العرض لضبط الصورة.



يُضبط نسبة عرض الصورة إلى ارتفاعها على ٩:١٦ أو ٤:٣ أو ٤:٥ (لتراز (P2017H).
يُضبط نسبة عرض الصورة إلى ارتفاعها على ٩:١٦ أو ٤:٣ أو ٤:٥ (للترازين (P2217/P2217Wh).

Aspect Ratio
(نسبة العرض إلى الارتفاع)

استخدم الأزرار أو لضبط الصورة لليمين واليسار. الحد الأدنى ٠ (-). الحد الأقصى ١٠٠ (+).

Horizontal Position
(الوضع الأفقي)

استخدم الأزرار أو لضبط الصورة لأعلى ولأسفل. الحد الأدنى ٠ (-). الحد الأقصى ١٠٠ (+).

Vertical Position
(الوضع الرأسي)

يمكن لهذه الخاصية ضبط الصورة حتى تبدو أكثر حدة أو أكثر نعومة. استخدم أو لضبط الحدة من ٠ حتى ١٠٠.

Sharpness
(حدة اللون)

يُتيح ضبط خاصية ساعة البكسل والفارق الزمني إمكانية ضبط الشاشة حسبما ترغب. استخدم الأزرار أو للضبط على أفضل جودة للصورة. الحد الأدنى ٠ (-). الحد الأقصى ١٠٠ (+).

Pixel Clock
(ساعة البكسل)

إن لم تصل إلى النتيجة المرغوب فيها باستخدام ضبط الفارق الزمني، استخدم ضبط ساعة البكسل (رديء) ثم استخدم الفارق الزمني (جيد) مرة أخرى. الحد الأدنى ٠ (-). الحد الأقصى ١٠٠ (+).

Phase (المرحلة)

يسمح لك بزيادة مستوى التباين لتقديم جودة صورة تبدو أكثر حدة وأكثر تفصيلاً. اضغط على زر لضبط التباين الديناميكي على وضع التشغيل أو إيقاف التشغيل. ملاحظة: يوفر التباين الديناميكي تبايناً أعلى عند اختيار وضع ألعاب أو أفلام المضبوط مسبقاً.

Dynamic Contrast
(التباين الديناميكي)

يمكن للمستخدم الاختيار ما بين الوضع السريع أو الطبيعي. (للطرز P1917S/P1917SWH و P2017H فقط)

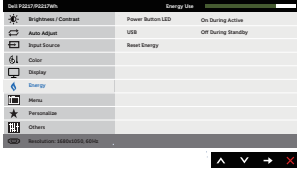
Response Time
(زمن الاستجابة)

حدد هذا الخيار لاستعادة الإعدادات الافتراضية للشاشة.

Reset Display
(إعادة ضبط العرض)

Energy (الطاقة)

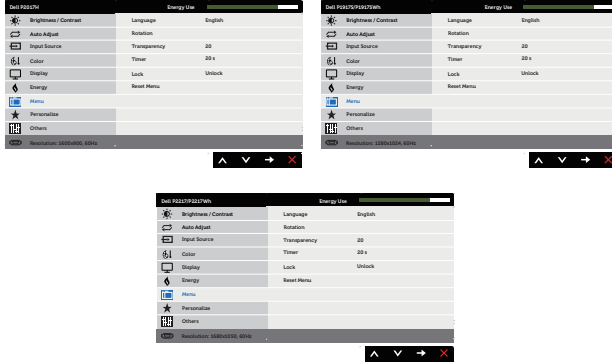


  	
يسمح بتشغيل مؤشر بيان حالة الطاقة أو إيقافه عند التنشيط بغية توفير الطاقة.	Power Button LED (زر مؤشر الطاقة)
يسمح لك بتمكين وظيفة USB أو تعطيلها أثناء وضع استعداد الشاشة. ملاحظة: يتوفر وضع USB ON/OFF (تشغيل أو إيقاف تشغيل USB) في ظل وضع الاستعداد فقط وذلك في حالة فصل كبل USB لتحميل البيانات. ويظهر هذا الخيار بالون الرمادي عند توصيل كبل تحميل USB. حدد هذا الخيار لاستعادة إعدادات الطاقة الافتراضية.	USB
	Reset Energy (إعادة ضبط الطاقة)

Menu (القائمة)



حدد هذا الخيار لضبط إعدادات الخيارات المعروضة على الشاشة، مثل، لغات الخيارات المعروضة على الشاشة، والمدة الزمنية التي تبقى فيها القائمة على الشاشة، وما إلى ذلك.





Language (اللغة)

تعمل خيارات اللغة على ضبط لغة المعلومات المعروضة على الشاشة على واحدة من بين ثمان لغات (الإنجليزية والأسبانية والفرنسية والألمانية والبرتغالية البرازيلية والروسية والصينية المبسطة واليابانية).

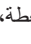
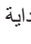
Rotation (التدوير)

يقوم بتدوير الخيارات المعروضة على الشاشة بمقدار ٩٠ درجة عكس اتجاه عقارب الساعة.

Transparency (الشفافية)

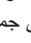
حدد هذا الخيار لتغيير معدل شفافية القائمة بالضغط على زر  و  من ٠ إلى ١٠٠.

Timer (المؤقت)

مدة عرض المعلومات المعروضة على الشاشة: يضبط المدة الزمنية التي ستظل فيها الخيارات المعروضة على الشاشة نشطة منذ آخر مرة تم فيها الضغط على زر. استخدم  أو  لضبط شريط التمرير بزيادة ثانية واحدة لكل ضغط، بداية من ٥ ثوانٍ إلى ٦٠ ثانية.

Lock (القفل)

يتحكم في وصول المستخدم إلى عمليات الضبط. عند تحديد قفل، لا يسمح بعمليات ضبط المستخدم. لأن كافة الأزرار ستكون مغلقة.

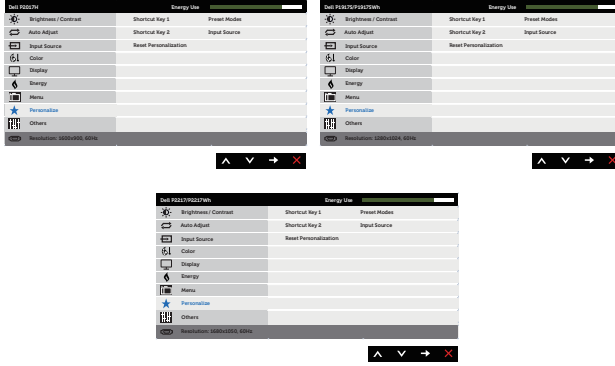
ملاحظة: عند تأمين المعلومات المعروضة على الشاشة، سيؤدي الضغط على مفتاح القائمة إلى انتقالك مباشرة إلى قائمة إعدادات هذه المعلومات مع 'تأمين المعلومات المعروضة على الشاشة' المضبوط مسبقاً عند الدخول. اضغط مع الاستمرار على مفتاح  لمدة ٦ ثانية لإلغاء التأمين والسماح للمستخدم بالوصول إلى جميع الإعدادات القابلة للتطبيق.

Reset Menu (قائمة إعادة الضبط)

يُعيد ضبط كل إعدادات الخيارات المعروضة على الشاشة إلى القيم مسبقة الضبط في المصنع.

يمكن للمستخدم اختيار خاصية من بين مفتاح اختصار ١ أو مفتاح اختصار ٢ أو إعادة تعيين التخصيص أو الأوضاع المضبوطة مسبقًا أو مصدر الدخل وضبطها كمفتاح اختصار.

Personalize (تخصيص)



يمكن للمستخدم تحديد واحدًا مما يلي: الأوضاع المضبوطة مسبقًا، السطوع/التباين، الضبط التلقائي، مصدر الدخل، نسبة العرض إلى الارتفاع (اختياري) التدوير لتعيين مفتاح الاختصار ١.

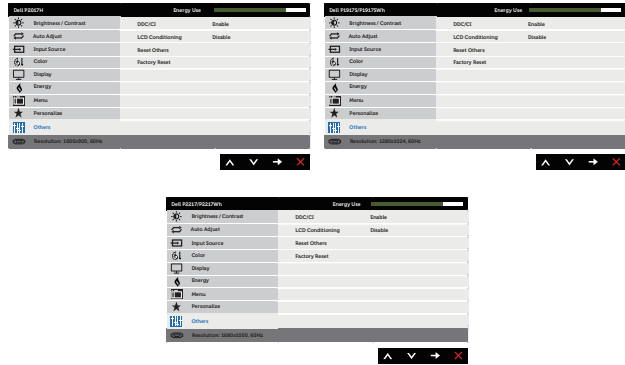
Shortcut Key 1 (مفتاح اختصار ١)

يمكن للمستخدم تحديد واحدًا مما يلي: الأوضاع المضبوطة مسبقًا، السطوع/التباين، الضبط التلقائي، مصدر الدخل، نسبة العرض إلى الارتفاع (اختياري) التدوير لتعيين مفتاح الاختصار ٢.

Shortcut Key 2 (مفتاح اختصار ٢)

يتيح لك إعادة مفتاح الاختصار إلى الإعداد الافتراضي.

Reset Personalization (إعادة ضبط التخصيص)

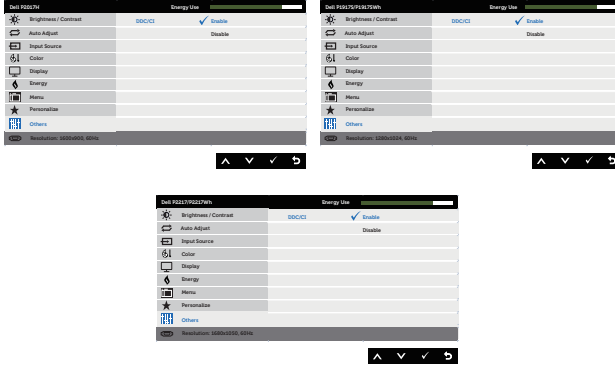


Others (أخرى)



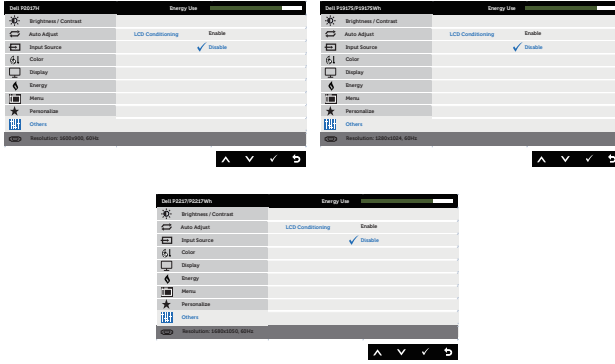
DDC/CI

تتيح وظيفة DDC/CI (قناة بيانات العرض/واجهة الأوامر) ضبط معلمات الشاشة (السطوع وموازنة الألوان وما غير ذلك) عن طريق البرنامج المثبت على الكمبيوتر. وبإمكانك تعطيل هذه الخاصية باختيار Disable (تعطيل).
قم بتمكين هذه الميزة للحصول على أفضل تجربة عميل وأفضل أداء للشاشة.



LCD Conditioning (تهيئة شاشة LCD)

تساعد هذه الميزة على تقليل الحالات البسيطة لاحتجاز الصورة. وقد يستغرق البرنامج بعض الوقت وفقاً لدرجة احتجاز الصورة. لبدء تهيئة شاشة LCD اختر Enable (تمكين).

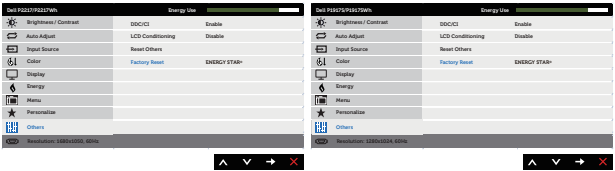


Reset Other (إعادة ضبط إعدادات أخرى)

قم بإعادة ضبط كافة الإعدادات الموجودة ضمن قائمة الإعدادات Others (الأخرى) إلى القيم مسبقة الضبط في المصنع.

Factory Reset (إعادة تعيين إعدادات المصنع)

استعادة كافة قيم الضبط المسبق إلى إعدادات المصنع الافتراضية. هذه أيضا إعدادات لاختبارات ENERGY STAR®.



ملاحظة: تشمل الشاشة على خاصية مدمجة للمعايرة التلقائية للسطوع لتعويض مدة مؤشر LED.

رسائل تحذير قائمة المعلومات المعروضة على الشاشة

عند تمكين ميزة التباين الديناميكي (في هذه الأوضاع المضبوطة مسبقًا: الألعاب أو الأفلام)، يتم تعطيل ضبط السطوع اليدوي.

Dell P1917S/P1917SWH

To allow manual adjustment of brightness, the Dynamic Contrast will be switched off.

Do you want to continue?

No

Yes

Dell P2017H

To allow manual adjustment of brightness, the Dynamic Contrast will be switched off.

Do you want to continue?

No

Yes

Dell P2217/P2217WH

To allow manual adjustment of brightness, the Dynamic Contrast will be switched off.

Do you want to continue?

No

Yes

عندما لا تدعم الشاشة وضع دقة معين، تظهر الرسالة التالية:

Dell P1917S/P1917SWH

The current input timing is not supported by the monitor display.

Please change your input timing to **1280x1024, 60Hz** or any other monitor listed timing as per the monitor specifications.



Dell P2017H

The current input timing is not supported by the monitor display.

Please change your input timing to **1600x900, 60Hz** or any other monitor listed timing as per the monitor specifications.



Dell P2217/P2217Wh

The current input timing is not supported by the monitor display.

Please change your input timing to **1680x1050, 60Hz** or any

other monitor listed timing as per the monitor specifications.



مما يعني أن الشاشة يتعذر عليها التزامن مع الإشارة التي يتم استلامها من الكمبيوتر. راجع مواصفات الشاشة للتعرف على مدى الترددات الأفقية والرأسية التي يمكن للشاشة التعرف عليها. أوضاع موصى بها 1280 x 1024 (P2217/P2217Wh لـ) أو 1600 x 900 (P2017H لـ) أو 1680 x 1050 (P2217/P2217Wh لـ).

قبل تعطيل وظيفة DDC/CI يتم عرض الرسالة التالية:

Dell P1917S/P1917SWH

The function of adjusting display setting using PC application will be disabled.

Do you wish to disable DDC/CI function?

No

Yes

Dell P2017H

The function of adjusting display setting using PC application will be disabled.

Do you wish to disable DDC/CI function?

No

Yes

Dell P2217/P2217Wh

The function of adjusting display setting using PC application will be disabled.

Do you wish to disable DDC/CI function?

No

Yes

عند دخول الشاشة في وضع توفير الطاقة، يتم عرض الرسالة التالية:

Dell P1917S/P1917SWH

Entering Power Save Mode.



Dell P2017H

Entering Power Save Mode.



Dell P2217/P2217Wh

Entering Power Save Mode.



إذا ضغطت على أي زر خلاف زر الطاقة، ستظهر الرسائل التالية حسب الإدخال المحدد:

Dell P1917S/P1917SWH

? No VGA signal from your device.

Press any key on the keyboard or move the mouse to wake it up.
If there is no display, press the monitor button again to select the correct input source.

Dell P2017H

? No VGA signal from your device.

Press any key on the keyboard or move the mouse to wake it up.
If there is no display, press the monitor button again to select the correct input source.



Dell P2217/P2217Wh

? No VGA signal from your device.


Press any key on the keyboard or move the mouse to wake it up.
If there is no display, press the monitor button again to select the correct input source.

في حال عدم توصيل كبل VGA أو HDMI أو DP، يظهر مربع حوار متحرك كما هو موضح أدناه. سندخل الشاشة وضع توفير الطاقة بعد ٤ دقائق إذا تُركت في هذه الحالة.

Dell P1917S/P1917SWH



  No VGA Cable

The display will go into Power Save Mode in 4 minutes.




www.dell.com/support/monitors

Dell P2017H



  No VGA Cable

The display will go into Power Save Mode in 4 minutes.




www.dell.com/support/monitors

Dell P2217/P2217Wh

  No VGA Cable



The display will go into Power Save Mode in 4 minutes.




www.dell.com/support/monitors

أو

Dell P1917S/P1917SWH



  No HDMI Cable

The display will go into Power Save Mode in 4 minutes.

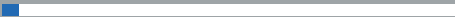


www.dell.com/support/monitors

Dell P2017H


  No HDMI Cable

The display will go into Power Save Mode in 4 minutes.



www.dell.com/support/monitors

Dell P2217/P2217Wh

 ? No HDMI Cable


The display will go into Power Save Mode in 4 minutes.



www.dell.com/support/monitors

أو

Dell P1917S/P1917SWH


 ? No DP Cable

The display will go into Power Save Mode in 4 minutes.



www.dell.com/support/monitors

Dell P2017H

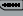
 ? No DP Cable

The display will go into Power Save Mode in 4 minutes.

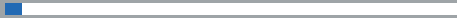


www.dell.com/support/monitors

Dell P2217/P2217Wh

 ? No DP Cable

The display will go into Power Save Mode in 4 minutes.



www.dell.com/support/monitors

راجع استكشاف الأعطال وإصلاحها لمزيد من المعلومات.

إعداد الشاشة

ضبط الحد الأقصى للدقة

لتعيين الدقة القصوى للشاشة:

في أنظمة التشغيل Windows® 8 و Windows® 8.1:

١ - بالنسبة لنظام التشغيل Windows 8 و Windows 8.1 حدد إمالة سطح المكتب للتحويل إلى سطح المكتب الكلاسيكي.

٢ - انقر بزر الماوس الأيمن فوق سطح المكتب ثم انقر فوق **دقة الشاشة**.

٣ - انقر فوق القائمة المنسدلة لدقة الشاشة وحدد ١٠٢٤ x ١٢٨٠ (لطرزي P1917S/P1917SWh) أو ٩٠٠ x ١٦٠٠ (لطرزي P2017H) أو ١٠٥٠ x ١٦٨٠ (لطرزي P2217/P2217Wh).

٤ - انقر فوق **موافق**.

في نظام التشغيل Windows® 10:

١ - انقر بزر الماوس الأيمن على سطح المكتب ثم انقر فوق **إعدادات الشاشة**.

٢ - انقر فوق **إعدادات الشاشة المتقدمة**.

٣ - انقر فوق القائمة المنسدلة لدقة الشاشة وحدد ١٠٢٤ x ١٢٨٠ (لطرزي P1917S/P1917SWh) أو ٩٠٠ x ١٦٠٠ (لطرزي P2017H) أو ١٠٥٠ x ١٦٨٠ (لطرزي P2217/P2217Wh).

٤ - انقر فوق **تطبيق**.

في حالة تعذر ضبط ١٢٨٠ x ١٠٢٤ (لطرزي P1917S/P1917SWh) أو ١٦٠٠ x ٩٠٠ (لطرزي P2017H) أو ١٦٨٠ x ١٠٥٠ (لطرزي P2217/P2217Wh) كأحد الاختيارات، قد تحتاج إلى تحديث برنامج تشغيل الرسومات. أكمل أحد الإجراءات التالية طبقاً لخصائص جهاز الكمبيوتر الخاص بك:

إذا كان لديك كمبيوتر شخصي أو محمول من Dell:

• قم بزيارة الموقع الإلكتروني www.dell.com/support، وأدخل علامة خدمة الكمبيوتر، ثم قم بتنزيل أحدث برنامج تشغيل لطاقة الرسومات.

إذا كنت تستخدم كمبيوتر خلافاً Dell (محمول أو سطح مكتب):

• انتقل إلى موقع الدعم للكمبيوتر وقم بتنزيل أحدث برنامج تشغيل للرسومات.

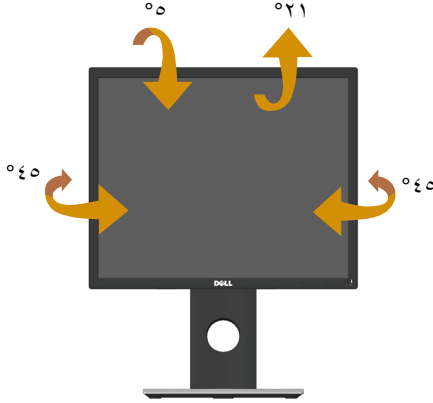
• انتقل إلى موقع ويب بطاقة الرسومات وقم بتنزيل أحدث برنامج تشغيل للرسومات.

استخدام وضع الإمالة والدوران و التوسعة الرأسية

ملاحظة: ينطبق ذلك على الشاشة المزودة بحامل. في حالة شراء أي حامل آخر، يرجى الرجوع إلى دليل تركيب الحامل لاتباع التعليمات الخاصة بالتركيب.

الإمالة، الاستدارة

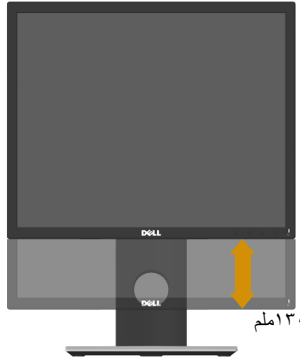
مع إرفاق الحامل مع الشاشة، يمكنك إمالة وتدوير الشاشة لزاوية العرض الأكثر أريحية.



ملاحظة: يتم فصل الحامل عند شحن الشاشة من المصنع.

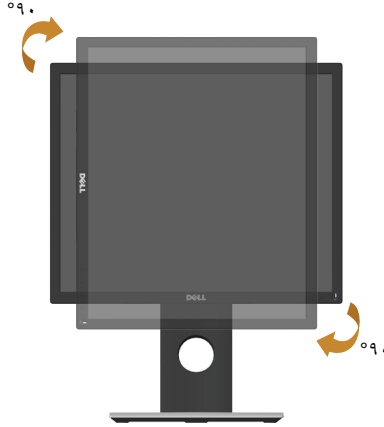
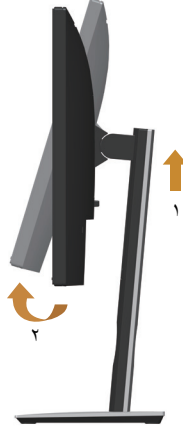
التوسعة الرأسية

ملاحظة: يمتد الحامل رأسياً لما يصل إلى ١٣٠ ملم، ويوضح الشكل أدناه كيف تقوم بمد الحامل رأسياً.



تدوير الشاشة


قبل تدوير الشاشة، ينبغي أن تكون الشاشة ممتدة بالكامل رأسيًا (التوسعة الرأسية) ومائلة بالكامل لأعلى حتى تتجنب الاصطدام بالحافة السفلية للشاشة.



ملاحظة: لاستخدام خاصية تدوير الشاشة (عرض أفقي مقابل رأسي) على جهاز الكمبيوتر Dell، تحتاج إلى نسخة مُحدّثة من برنامج تشغيل الرسومات غير المرفق مع هذه الشاشة. لتنزيل برنامج تشغيل الرسوم، اذهب إلى www.dell.com/support وراجع قسم التنزيل الخاص ببرامج تشغيل الفيديو للحصول على آخر تحديثات برامج تشغيل الفيديو.

ملاحظة: عندما تكون في وضع العرض الرأسي، فقد تتعرض لأداء منخفض في التطبيقات الغنية بالرسوم (الألعاب ثلاثية الأبعاد، إلخ).

استكشاف الأعطال وإصلاحها

تحذير: يرجى اتباع تعليمات السلامة قبل الشروع في تنفيذ أي من الإجراءات الواردة في هذا القسم. 


اختبار ذاتي

توفر الشاشة خاصية الاختبار الذاتي الذي تسمح بالتحقق مما إذا كانت تعمل بشكل صحيح. إذا تم توصيل الشاشة والكمبيوتر بشكل صحيح لكن الشاشة ما زالت مظلمة، فقم بتنشغيل الاختبار الذاتي للشاشة عن طريق تنفيذ الخطوات التالية:


- ١ - أوقف تشغيل الكمبيوتر والشاشة.
- ٢ - افصل كل كابلات الطاقة من الشاشة. وفي هذه الحالة لا يجب إجراء أي شيء بالكمبيوتر.
- ٣ - قم بتنشغيل الشاشة.

فإذا كانت الشاشة تعمل بشكل صحيح فستكتشف عدم وجود إشارة وستعرض إحدى الرسائل التالية. أثناء التواجد في وضع الاختبار الذاتي، يبقى مؤشر LED الخاص بالطاقة باللون الأبيض.

Dell P1917S/P1917SWH


 ? No VGA Cable

The display will go into Power Save Mode in 4 minutes.




www.dell.com/support/monitors

Dell P2017H


 ? No VGA Cable

The display will go into Power Save Mode in 4 minutes.




www.dell.com/support/monitors

Dell P2217/P2217Wh

 ? No VGA Cable


The display will go into Power Save Mode in 4 minutes.



www.dell.com/support/monitors

أو

Dell P1917S/P1917SWH


 ? No HDMI Cable

The display will go into Power Save Mode in 4 minutes.



www.dell.com/support/monitors

Dell P2017H


 ? No HDMI Cable

The display will go into Power Save Mode in 4 minutes.



www.dell.com/support/monitors

Dell P2217/P2217WH

 ? No HDMI Cable


The display will go into Power Save Mode in 4 minutes.



www.dell.com/support/monitors

أو

Dell P1917S/P1917SWH


 ? No DP Cable

The display will go into Power Save Mode in 4 minutes.



www.dell.com/support/monitors



Dell P2017H

 ? No DP Cable

The display will go into Power Save Mode in 4 minutes.




www.dell.com/support/monitors

  No DP Cable

The display will go into Power Save Mode in 4 minutes.



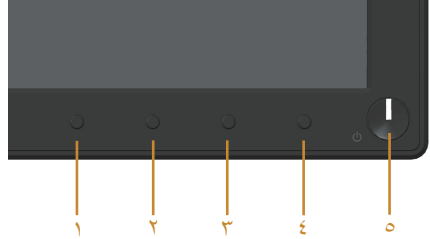
www.dell.com/support/monitors

 **ملاحظة:** يظهر مربع الحوار أيضًا أثناء تشغيل النظام العادي، إذا كان كابل الفيديو مفصلاً أو تالفًا. ٤ -أوقف تشغيل الشاشة وأعد توصيل كابل الفيديو، ثم قم بتشغيل الكمبيوتر والشاشة. إذا بقيت الشاشة سوداء بعد إعادة توصيل الكابلات، تحقق من موصل الفيديو والكمبيوتر.

التشخيصات المضمنة

تشتمل الشاشة على أداة تشخيص مضمنة تساعد في تحديد ما إذا كانت الحالة غير الطبيعية للشاشة التي تواجهها مشكلة موروثة في الشاشة، أو الكمبيوتر وبطاقة الفيديو.

ملاحظة: يمكن تشغيل التشخيصات المضمنة فقط عند فصل كابل الفيديو عن الشاشة في وضع الاختبار الذاتي.



لتشغيل التشخيصات المضمنة:

- ١ - تأكد من نظافة الشاشة (لا توجد جسيمات أترية على سطح الشاشة).
 - ٢ - افصل كابل (كابلات) الفيديو من خلف الكمبيوتر أو الشاشة. ثم تدخل الشاشة في وضع الاختبار الذاتي.
 - ٣ - اضغط مع الاستمرار على الزر ١ لمدة ٥ ثوان. ستظهر شاشة رمادية اللون.
 - ٤ - افحص الشاشة بعناية بحثًا عن أي شيء غير طبيعي.
 - ٥ - اضغط على الزر ١ في اللوحة الأمامية مرة أخرى. يتغير لون الشاشة إلى اللون الأحمر.
 - ٦ - افحص الشاشة للتأكد من عدم وجود أي حالات غير طبيعية.
 - ٧ - كرر الخطوات ٥ و ٦ لفحص الشاشة بالألوان الأخضر والأزرق والأسود والأبيض وشاشات النصوص.
- يكتمل الاختبار عند ظهور شاشة النص. للخروج، اضغط على الزر ١ مرة أخرى.
- إذا لم تكتشف أي شيء غير طبيعي في الشاشة عند استخدام أداة التشخيص المضمنة، فإن الشاشة تعمل بشكل صحيح. تحقق من بطاقة الفيديو والكمبيوتر.

المشكلات الشائعة

يحتوى الجدول التالي على معلومات عامة عن مشكلات الشاشة الشائعة المحتمل مواجهتها والحلول الممكنة:

الأعراض الشائعة	الحلول الممكنة
لا يوجد فيديو/إيقاف مؤشر بيان حالة الطاقة	<ul style="list-style-type: none"> تحقق من توصيل كبل الفيديو بالشاشة وجهاز الكمبيوتر على نحو سليم ومحكم. تحقق من أن مأخذ التيار الكهربائي يعمل عن طريق استخدام أي معدات كهربائية أخرى. تأكد من اختيار مصدر الدخل الصحيح من خلال قائمة Input source (مصدر الدخل).
لا يوجد فيديو/تشغيل مؤشر بيان حالة الطاقة	<ul style="list-style-type: none"> قم بزيادة درجة السطوع والتباين باستخدام OSD. تحقق من تشغيل خاصية فحص الشاشة بالاختبار الذاتي. تحقق من عدم وجود أي دبابيس مكسورة أو مثنية بموصل كبل الفيديو. ابدأ في تشغيل التشخيصات المضمنة. تأكد من اختيار مصدر الدخل الصحيح من خلال قائمة Input source (مصدر الدخل).
تركيز ضعيف	<ul style="list-style-type: none"> تخلص من كابلات امتداد الفيديو. إعادة ضبط الشاشة على إعدادات ضبط المصنع (Factory Reset) (إعادة ضبط المصنع). قم بتغيير دقة الشاشة إلى نسبة الارتفاع إلى العرض الصحيحة.
فيديو مهزوز/غير مستقر	<ul style="list-style-type: none"> إعادة ضبط الشاشة على إعدادات ضبط المصنع (Factory Reset) (إعادة ضبط المصنع). تحقق من العوامل البيئية. اعد ضبط وضع الشاشة واختبر في غرفة أخرى.
وحدات بكسل مفقودة	<ul style="list-style-type: none"> قم بالتشغيل والإيقاف. تعد وحدات البكسل المغلقة نهائياً خلاً طبيعياً ممكن حدوثه في تكنولوجيا LCD. للمزيد من المعلومات عن سياسة الجودة والبكسل بشاشة Dell، يمكنك الرجوع إلى موقع الدعم الخاص بشركة Dell www.dell.com/support/monitors.
وحدات بكسل معلقة	<ul style="list-style-type: none"> قم بالتشغيل والإيقاف. وحدات البكسل الموقوفة بشكل دائم هو عيب طبيعي يمكن أن يحدث في تقنية LCD. للمزيد من المعلومات عن سياسة الجودة والبكسل بشاشة Dell، يمكنك الرجوع إلى موقع الدعم الخاص بشركة Dell www.dell.com/support/monitors.
مشاكل السطوع	<ul style="list-style-type: none"> إعادة ضبط الشاشة على إعدادات ضبط المصنع (Factory Reset) (إعادة ضبط المصنع). اضبط السطوع والتباين عبر OSD.
تشوه هندسي	<ul style="list-style-type: none"> إعادة ضبط الشاشة على إعدادات ضبط المصنع (Factory Reset) (إعادة ضبط المصنع). اضبط عناصر التحكم الأفقية والرأسية عبر OSD.
خطوط أفقية/رأسية	<ul style="list-style-type: none"> إعادة ضبط الشاشة على إعدادات ضبط المصنع (Factory Reset) (إعادة ضبط المصنع). قم بإجراء فحص الاختبار الذاتي للشاشة وحدد ما إذا كانت هذه الخطوط موجودة أيضاً في وضع الاختبار الذاتي. تحقق من عدم وجود أي دبابيس مكسورة أو مثنية بموصل كبل الفيديو. ابدأ في تشغيل التشخيصات المضمنة.
مشاكل في التزامن	<ul style="list-style-type: none"> إعادة ضبط الشاشة على إعدادات ضبط المصنع (Factory Reset) (إعادة ضبط المصنع). قم بإجراء فحص الاختبار الذاتي للشاشة لتحديد ما إذا كانت الشاشة المشوشة موجودة أيضاً في وضع الاختبار الذاتي. تحقق من عدم وجود أي دبابيس مكسورة أو مثنية بموصل كبل الفيديو. أعد تشغيل الكمبيوتر في وضع الأمان.
المشاكل المتعلقة بالسلامة	<ul style="list-style-type: none"> لا تبدأ في تنفيذ أي من خطوات استكشاف الأخطاء وإصلاحها. اتصل بشركة Dell على الفور.
مشاكل متقطعة	<ul style="list-style-type: none"> تحقق من توصيل كبل الفيديو بين الشاشة وجهاز الكمبيوتر على نحو سليم ومحكم. إعادة ضبط الشاشة على إعدادات ضبط المصنع (Factory Reset) (إعادة ضبط المصنع). قم بإجراء فحص الاختبار الذاتي للشاشة لتحديد ما إذا كانت المشاكل المتقطعة موجودة أيضاً في وضع الاختبار الذاتي.

- تحقق من تشغيل خاصية فحص الشاشة بالاختبار الذاتي.
- تحقق من توصيل كبل الفيديو بين الشاشة وجهاز الكمبيوتر على نحو سليم ومحكم.
- تحقق من عدم وجود أي دبابيس مكسورة أو مثنية بموصل كبل الفيديو.

- قم بتغيير وضع إعداد اللون في خيارات إعدادات اللون المعروضة على الشاشة إلى الرسومات أو الفيديو استنادًا إلى التطبيق.
- جرب **Preset Modes** (أوضاع معدة مسبقًا) مختلفة في نظام إعدادات **Color** (الألوان) المعروضة على الشاشة. قم بضبط القيم **R** (أحمر)/ **G** (أخضر)/ **B** (أزرق) في **Custom Color** (الألوان المخصصة) في خيارات إعدادات **Color** (الألوان) المعروضة على الشاشة.
- قم بتغيير **Input Color Format** (تنسيق لون الدخل) إلى **RGB** أو **YPbPr** في خيارات إعدادات **Color** (الألوان) المعروضة على الشاشة.
- ابدأ في تشغيل التشخيصات المضمنة.
- استخدام ميزة إدارة الطاقة لإيقاف تشغيل الشاشة في جميع الأوقات عند عدم الاستخدام (لمزيد من المعلومات، راجع **أوضاع إدارة الطاقة**)
- وبدلاً من ذلك، استخدم خاصية الشاشة المؤقتة المتغيرة ديناميكياً.

صورة باقية على الشاشة من صورة ثابتة تُركت على الشاشة لفترة زمنية طويلة

- قم بتغيير **Response Time** (مدة الاستجابة) في قائمة OSD الخاصة بخيار **Display** (العرض) إلى **Fast** (سريع) أو **Normal** (طبيعي) حسب التطبيق أو الاستخدام.

مشاكل خاصة بالمنتج

بعض الأعراض	الحلول الممكنة
صورة الشاشة صغيرة جدًا	<ul style="list-style-type: none">تحقق من إعداد نسبة العرض إلى الارتفاع في قائمة البيانات المعروضة على الشاشة ذات الصلة بإعدادات العرض.إعادة ضبط الشاشة على إعدادات ضبط المصنع (Factory Reset) (إعادة ضبط المصنع)).
يتعذر ضبط الشاشة باستخدام الأزرار الموجودة على اللوحة الجانبية	<ul style="list-style-type: none">أوقف تشغيل الشاشة وافصل سلك الطاقة وقم بتوصيله مرة أخرى، ثم أعد تشغيل الشاشة.تحقق مما إذا كانت قائمة OSD مؤمنة. إذا كان الأمر كذلك، فاضغط مع الاستمرار على الزر الموجود فوق زر الطاقة لمدة 6 ثوانٍ لإلغاء القفل. (لمزيد من المعلومات يرجى الرجوع إلى Lock (القفل)).
لا توجد إشارة دخل عند الضغط على مفاتيح تحكم المستخدم	<ul style="list-style-type: none">تحقق من مصدر الإشارة. تأكد أن الكمبيوتر ليس في وضع الاستعداد أو الخمول عن طريق تحريك الماوس أو الضغط على أي مفتاح في لوحة المفاتيح.تحقق من توصيل كابل الفيديو بشكل صحيح. افصل كابل الفيديو وأعد توصيله مرة أخرى إذا لزم الأمر.أعد ضبط الكمبيوتر أو مشغل الفيديو.
الصورة لا تملأ الشاشة بالكامل	<ul style="list-style-type: none">بسبب تنسيقات الفيديو المختلفة (نسبة الارتفاع إلى العرض) لأقراص DVD، قد تعرض الشاشة بالشاشة الكاملة.ابدأ في تشغيل التشخيصات المضمنة.

مشكلات معينة لناقل التسلسلي العالمي (USB)

الحلول الممكنة	بعض الأعراض
	واجهة USB لا تعمل
	<ul style="list-style-type: none"> تحقق من تشغيل الشاشة. قم بإعادة توصيل كابل تحميل البيانات بالشاشة. قم بإعادة توصيل أجهزة USB الطرفية (موصل تنزيل البيانات). أوقف تشغيل الشاشة ثم أعد تشغيلها مرة أخرى. أعد تشغيل جهاز الكمبيوتر. تحتاج بعض أجهزة USB من أمثال محرك القرص الصلب الخارجي المحمول إلى تيار كهربائي أعلى؛ قم بتوصيل الجهاز مباشرة بنظام الكمبيوتر.
	واجهة USB 3.0 فائقة السرعة بطيئة.
	<ul style="list-style-type: none"> تحقق من أن الكمبيوتر الخاص بك متوافق مع USB 3.0. تحتوي بعض أجهزة الكمبيوتر على منافذ USB 3.0 و USB 2.0 و USB 1.1. تأكد من استخدام منفذ USB الصحيح. تأكد من استخدام منفذ USB الصحيح. قم بإعادة توصيل كابل تحميل البيانات بالشاشة. قم بإعادة توصيل أجهزة USB الطرفية (موصل تنزيل البيانات). أعد تشغيل جهاز الكمبيوتر.
	تتوقف نهايات USB الطرفية اللاسلكية عن العمل عند توصيل جهاز USB 3.0
	<ul style="list-style-type: none"> قم بزيادة المسافة بين الأجهزة الطرفية لـ USB ومستقبل USB اللاسلكي. قم بوضع مستقبل USB اللاسلكي في أقرب مكان ممكن من نهايات USB الطرفية اللاسلكية. استخدم كابل USB موسع لوضع مستقبل USB اللاسلكي في أبعد مكان ممكن من منفذ USB 3.0.

تحذير: تعليمات الأمان

⚠ تحذير: قد يؤدي استخدام عناصر تحكم أو عمليات ضبط أو إجراءات خلاف المحددة في هذا المستند إلى التعرض لصدمة أو مخاطر كهربائية و/أو مخاطر ميكانيكية.

للحصول على معلومات حول تعليمات السلامة، يرجى الرجوع إلى المعلومات الخاصة بالسلامة والبيئة والمعلومات التنظيمية (SERI).

إخطارات FCC (الولايات المتحدة فقط) والمعلومات التنظيمية الأخرى

للحصول على ملاحظات FCC والمعلومات التنظيمية الأخرى، راجع موقع التوافق التنظيمي الموجود على www.dell.com/regulatory_compliance.

الاتصال بشركة Dell

للاتصال بشركة Dell للحصول على الدعم الفني أو للاستفسار عن أمور تتعلق بخدمة العملاء:

- ١ -قم بزيارة الموقع الإلكتروني www.dell.com/contactdell.
 - ٢ -تحقق من البلد أو المنطقة التي توجد بها من القائمة المنسدلة اختر دولة/منطقة الموجودة أسفل الصفحة.
 - ٣ -حدد رابط الخدمة أو الدعم المناسب وفقاً لمتطلباتك أو اختر الطريقة التي تفضلها للاتصال بشركة Dell. تقدم شركة Dell خيارات دعم وخدمة متعددة سواء عبر شبكة الإنترنت أو الهاتف. إلا أن توافر هذه الخدمات يختلف تبعاً لاختلاف البلد والمنتج، ومن ثم قد لا يتوافر بعضها في منطقتك.
- ملاحظة:** إذا لم يكن لديك اتصال نشط بالإنترنت، يمكنك الحصول على معلومات الاتصال من خلال فاتورة الشراء أو إيصال التعبئة أو الفاتورة أو كتالوج منتجات شركة Dell. 