

Dell E1920H/E2020H/E2220H/ E2420H/E2420HS/E2720H/ E2720HS

Dell Display Manager (Director Afişaj Dell)
Manualul utilizatorului

Model Monitor : E1920H/E2020H/E2220H/E2420H/E2420HS/E2720H/E2720HS

Model regulator :

E1920Hf, E2020Hb, E2220Hf, E2220Ho, E2420Hf, E2420Ho, E2420HSf, E2720Hb, E2720HSb





NOTĂ: O NOTĂ indică informații importante care vă ajută să utilizați mai bine produsul dvs..

Drepturi de copiere © 2019 Dell Inc. sau subsidiarele. Toate drepturile sunt rezervate. Dell, EMC, și alte drepturi sunt drepturi ale Dell Inc. sau subsidiarele. Alte drepturi pot fi drepturi ale respectivilor proprietary

2020 – 01

Rev. A01

Conținut

Sumar	4
Utilizând Dialogul Quick Settings (Setări rapide) ...	5
Setarea funcțiilor de afișare de bază	6
Alocarea modurilor presetate aplicațiilor	8
Organizarea Windows cu Easy Arrange (Aranjare Ușoară)	9
Gestionarea intrărilor video multiple	11
Restaurarea pozițiilor de aplicație	13
Aplicarea caracteristicilor de conservare a energiei	15
Depanare	16

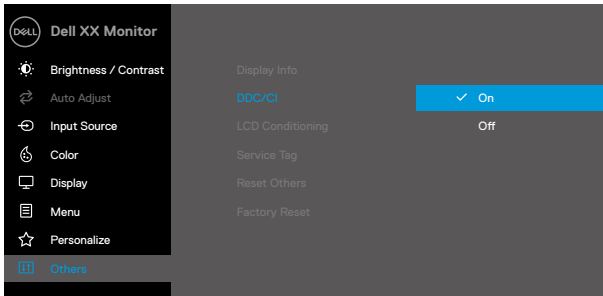


Sumar

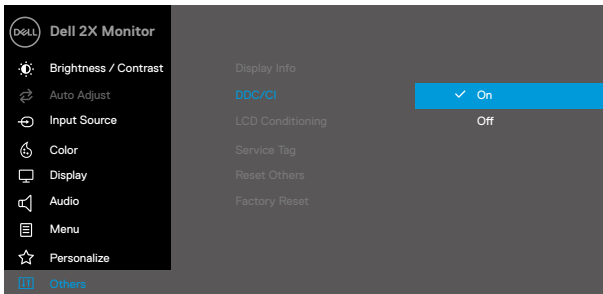
Dell Display Manager este o aplicație Microsoft Windows utilizată pentru a gestiona un monitor sau un grup de monitoare. Permite reglarea manuală a imaginii afișate, alocarea setărilor automate, gestionarea energiei, organizarea ferestrelor, rotirea imaginilor și alte caracteristici pe monitoarele Dell selectate. După instalare, Dell Display Manager rulează de fiecare dată când sistemul pornește și plasează pictograma în tava de notificare. Informațiile despre monitoare conectate la sistem sunt disponibile atunci când plasați cursorul pe pictograma tavă de notificare.



NOTĂ: Dell Display Manager folosește canalul DDC / CI pentru a comunica cu monitorul. Asigurați-vă că DDC / CI este activat în meniu, după cum urmează.



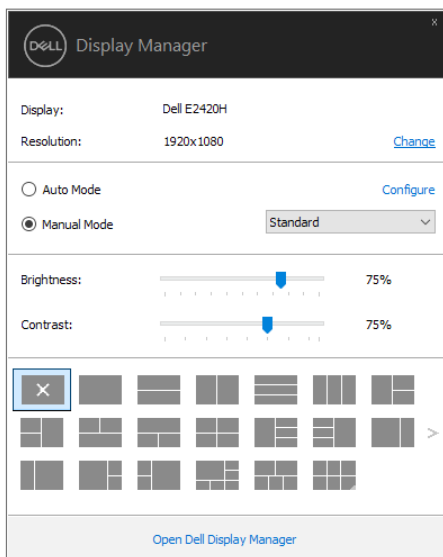
E1920H/E2020H/E2220H/E2420H/E2720H



E2420HS/E2720HS

Utilizând Dialogul Quick Settings (Setări rapide)

Faceți clic pe pictograma tavă notii care Dell Display Manager pentru a deschide caseta de dialog **Quick Settings (Setări rapide)**. Atunci când mai multe modele Dell acceptate sunt conectate la computer, poate fi selectat un anumit monitor întotdeauna utilizând meniul. Caseta de dialog **Quick Settings (Setări rapide)** permite ajustarea convenabilă a nivelurilor de luminozitate și contrast ale monitorului. Puteți selecta **Manual Mode (modul Manual)** sau **Auto Mode (Mod Auto)**, iar rezoluția ecranului poate fi modificată.



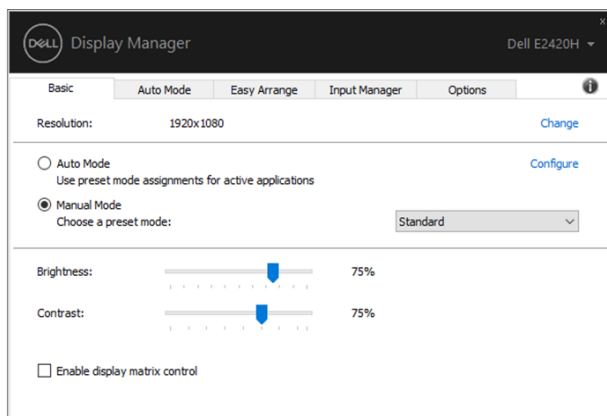
E1920H/E2020H/E2220H/E2420H/E2420HS/E2720H/E2720HS

Cutia de dialog **Quick Settings (Setări rapide)** prevede de asemenea acces la interfața avansată utilizator Manager Ajustare care este folosită pentru a ajusta funcțiile de bază, modul auto configurare și acces la alte caracteristici.



Setarea funcțiilor de afișare de bază

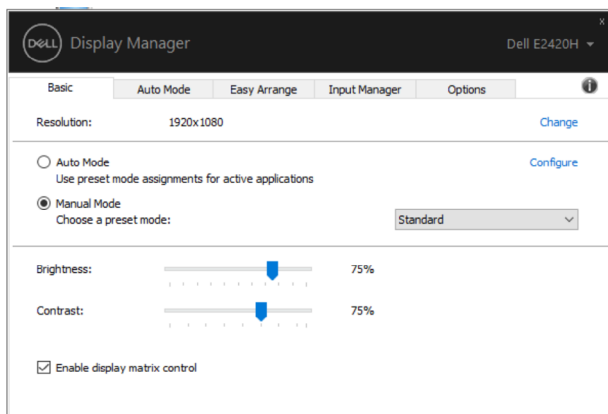
Se poate selecta **Manual Mode (Modul Manual)** care dă voie să selectați manual modul presetat sau selectați modul sau selectați **Auto Mode (Mod Auto)** care se aplică unui mod presetat bazat pe aplicația activă. Un mesaj pe ecran vă va indica modul curent de presetare atunci când se schimbă. **Brightness and Contrast (Luminozitate și Contrastul)** selectat pe monitorul pot de asemenea să fie direct ajustate din folderul **Basic (de Bază)**.



E1920H/E2020H/E2220H/E2420H/E2420HS/E2720H/E2720HS

NOTĂ: Atunci când sunt conectate mai multe monitoare Dell, selectați "Enable display matrix control" ("Activați controlul matricei de afișare") pentru a aplica comenzile de luminozitate, contrast și presetare a culorilor pentru toate monitoarele.





E1920H/E2020H/E2220H/E2420H/E2420HS/E2720H/E2720HS



Alocarea modurilor presetate aplicațiilor

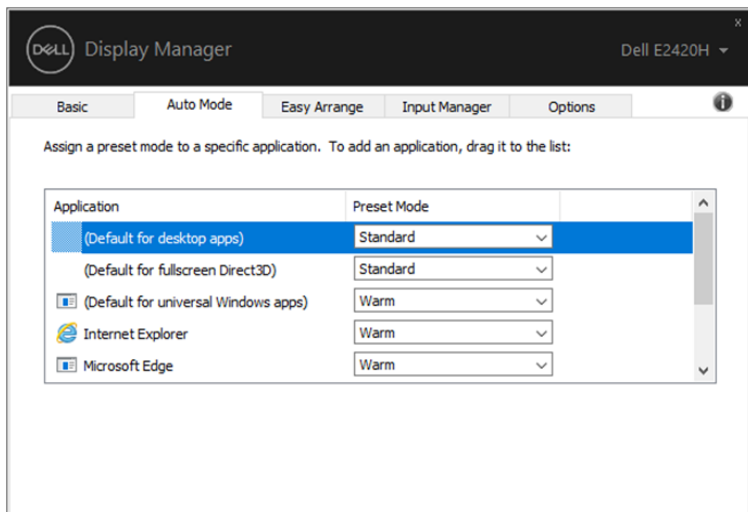
Fila **Auto Mode (Mod Auto)** vă permite să asociați un anumit **Preset Mode (Mod Prestabilit)** cu o anumită aplicație și să-l aplicați automat. Când **Auto Mode (Modul Auto)** este activat, Dell Display Manager (Directorul Ajustării Dell) trece automat la **Preset Mode (Modul Presetare)** corespunzător ori de câte ori este activată aplicația asociată. **Preset Mode (Modul Presetat)** alocat unei anumite aplicații poate fi același pe fiecare monitor conectat sau poate varia de la un monitor la altul.

Managerul de ajustări Dell este preconșturat pentru multe aplicații populare. Pentru a adăuga o nouă aplicație în lista de atribuire, glisați pur și simplu aplicația de pe desktop, din meniul Start Windows sau din altă parte și plasați-o pe lista curentă.



NOTĂ: Prescripțiile Preset Mode (Mod Presetat) pentru fișiere batch, scripturi, încărcări, și fișiere ne-executabile ca și arhive zip sau pachete fișiere, nu au support.

De asemenea, puteți configura modul Presetare de joc pentru a fi utilizat ori de câte ori o aplicație Direct3D rulează în modul ecran complet. Pentru a împiedica o aplicație să utilizeze modul, atribuiți un alt mod prestabilit.

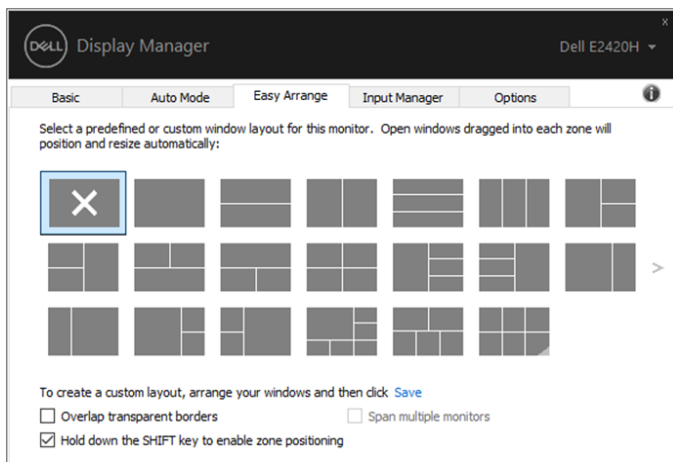


E1920H/E2020H/E2220H/E2420H/E2420HS/E2720H/E2720HS



Organizarea Windows cu Easy Arrange (Aranjare Ușoară)

Pe monitoarele Dell acceptate, **Easy Arrange (Aranjare ușoară)** permite să aranjați cu ușurință ferestrele deschise într-una din machetele predefinite prin tragerea lor în zone. Apăsând ">" sau utilizând tasta Page Up / Page Down pentru a găsi mai multe machete. Pentru a crea un aspect personalizat, aranjați ferestrele deschise și apoi faceți clic pe **Save (Salvați)**.

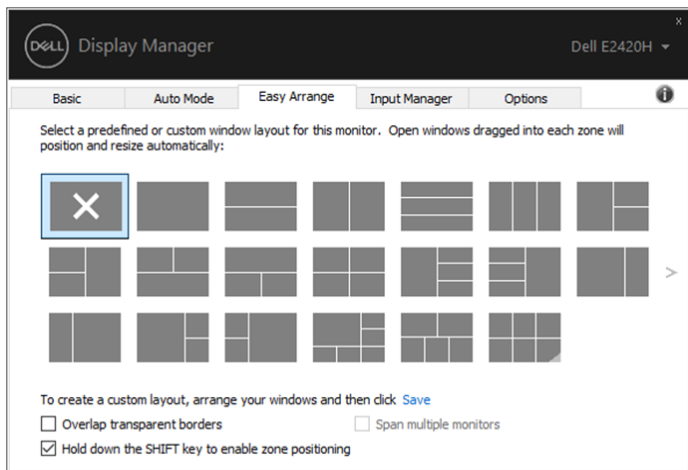


E1920H/E2020H/E2220H/E2420H/E2420HS/E2720H/E2720HS

Pentru Windows 10, puteți aplica diferite machete de ferestre pentru fiecare desktop virtual.

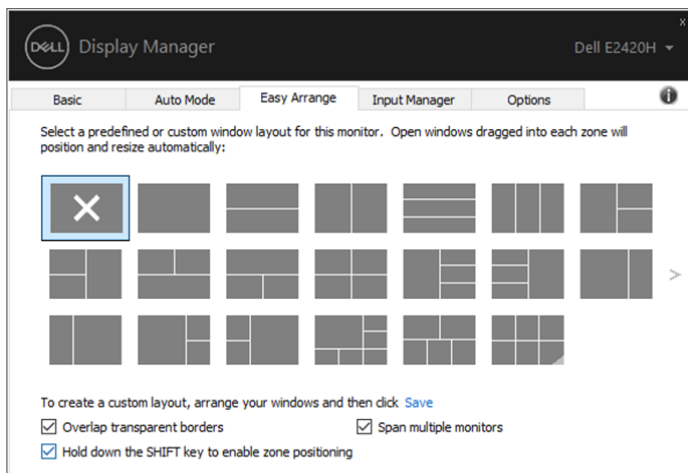
Dacă utilizați de multe ori caracteristica snap Windows, selectați **“Hold down the SHIFT key to enable zone positioning”** (“Țineți apăsată tasta SHIFT pentru a activa poziționarea zonei”). Acest lucru conferă prioritate Windows-ului **Easy Arrange (Aranjare ușoară)**. Apoi va trebui să apăsați tasta Shift pentru a fi utilizată poziționarea **Easy Arrange (Aranjare ușoară)**.





E1920H/E2020H/E2220H/E2420H/E2420HS/E2720H/E2720HS

Dacă utilizați mai multe monitoare într-o matrice sau matrice, **Easy Arrange (Aranjare ușoară)** layout-ul poate fi aplicat pe toate monitoarele ca un singur desktop. Selectați **“Span multiple monitors”** (**“Montați mai multe monitoare”**) pentru a activa această caracteristică. Trebuie să aliniați corect monitoarele pentru a le utiliza eficient.



E1920H/E2020H/E2220H/E2420H/E2420HS/E2720H/E2720HS

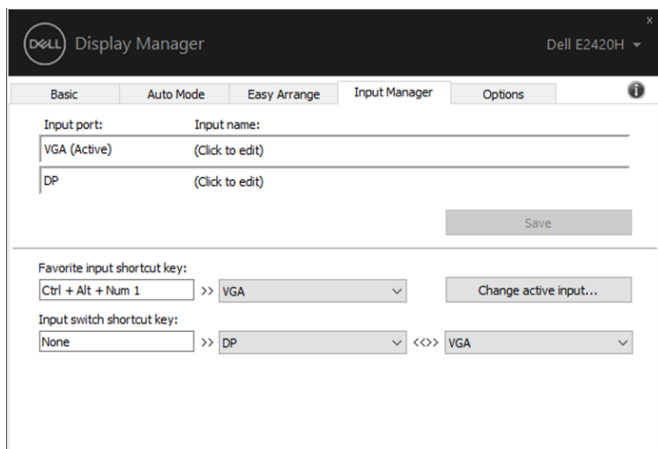


Gestionarea intrărilor video multiple

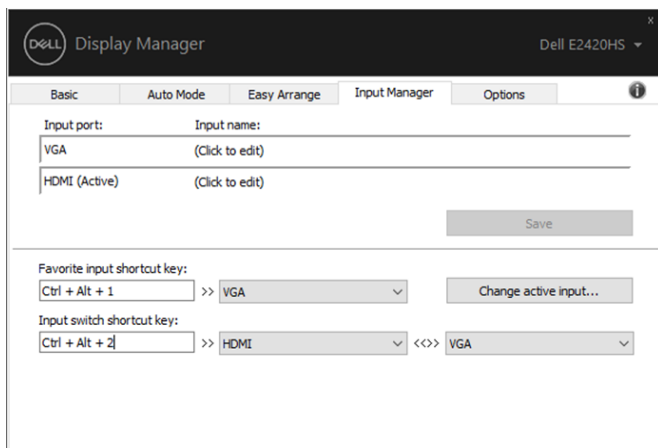
Fila **Input Manager (Introducere Manager)** oferă moduri convenabile de a gestiona mai multe intrări video conectate la monitorul Dell. Acesta facilitează comutarea între intrări în timp ce lucrezi cu mai multe computere.

Toate porturile video de intrare disponibile pentru monitor sunt listate. Puteți da clic pe intrări un nume după cum doriți. Salvați modificările după editare.

Puteți defini o tastă de comandă rapidă pentru a comuta rapid la intrarea dvs. preferată și o altă tastă de comenzi rapide pentru a comuta rapid între două intrări dacă lucrați adesea între ele.



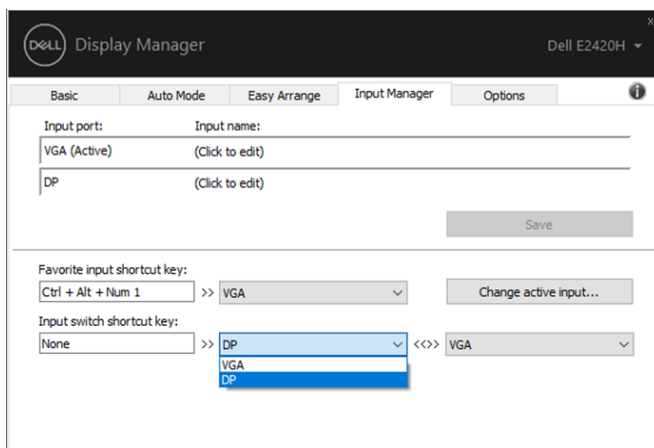
E1920H/E2020H/E2220H/E2420H/E2720H



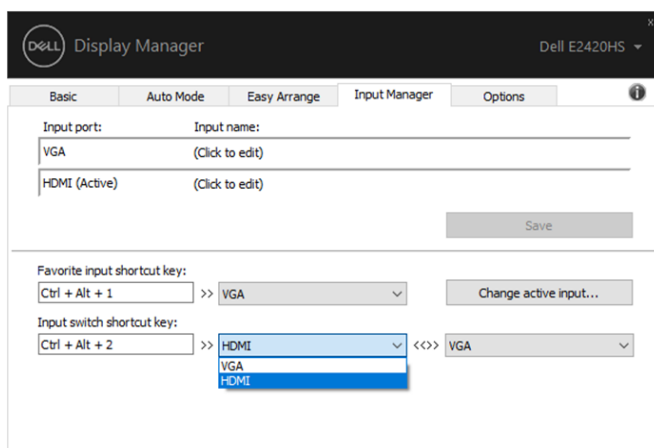
E2420HS/E2720HS



Puteți utiliza lista derulant^o pentru a comuta la orice surs^o de intrare disponibil^o.



E1920H/E2020H/E2220H/E2420H/E2720H



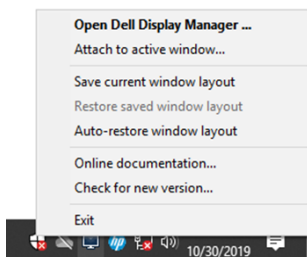
E2420HS/E2720HS

 **NOTĂ:** DDM comunică cu monitorul chiar și atunci când monitorul afișează imagine video de la alt computer. Puteți instala DDM pe computerul pe care îl utilizați frecvent și puteți controla comutarea de la ea. De asemenea, puteți instala DDM pe alte computere conectate la monitor.

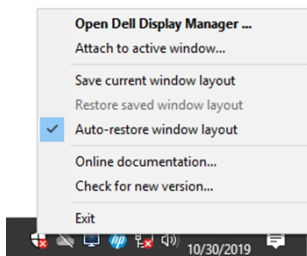


Restaurarea pozițiilor de aplicație

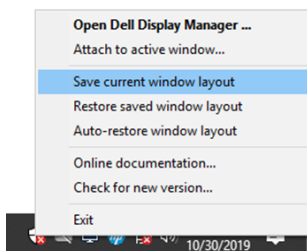
DDM v~ poate ajuta s~ restaura~ ferestrele de aplica~e în pozițiile lor atunci când v~ reconecta~ computerul la monitor (e). Pute~ accesa rapid această caracteristic~ f~ când clic dreapta pe pictograma DDM din tava de noti~care.



Dac~ alege~ “**Auto-restore window layout**” (“**Refacerea automată a ferestrei**”), pozițiile ferestrelor de aplicare sunt urm~rite și memorate de c~tre DDM. DDM pune automat ferestrele de aplica~e în pozițiile ini~iale atunci când reconecta~ PC-ul la monitorul (monitorii).



Dac~ dori~ s~ v~ întoarce~ la un aspect preferat dup~ ce a~ mutat ferestrele aplica~ei în jurul valorii de, pute~ mai întâi “**Save current window layout**” (“**Salvați aspectul ferestrei curente**”) și mai târziu “**Restore saved window layout**” (“**Restaurați aspectul ferestrei salvate**”).



Puteți utiliza monitoare cu diferite modele sau rezoluții în rutina zilnică și puteți aplica diferite layout-uri de ferestre pe ele. DDM este capabil să cunoască monitorul pe care l-ați reconectat și să restaurați pozițiile aplicației în consecință.

În cazul în care trebuie să înlocuiți un monitor într-o configurație a matricei de monitor, puteți salva aspectul ferestrei înainte de a înlocui și restabili aspectul după instalarea unui nou monitor.

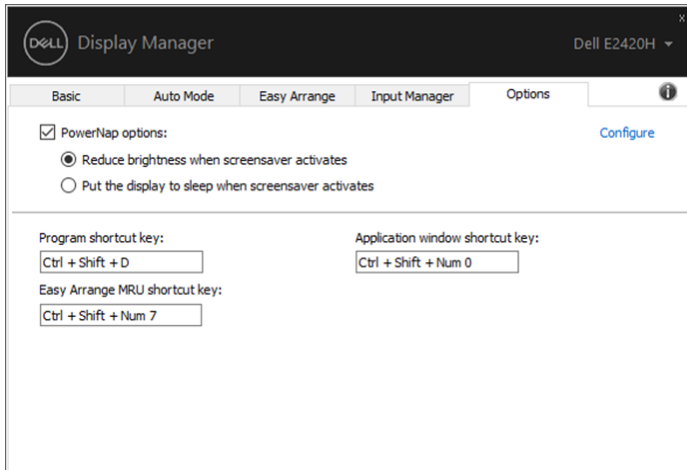


NOTĂ: Ar trebui să păstrați aplicațiile în execuție pentru a beneficia de această caracteristică. DDM nu lansează aplicații.



Aplicarea caracteristicilor de conservare a energiei

Pe modelele Dell acceptate, tab-ul **Options (Opțiuni)** este disponibil care oferă opțiuni de economisire a energiei PowerNap. Puteți alege să setați luminozitatea monitorului la un nivel minim sau să puneți monitorul în starea de repaus când este activat screensaverul.



E1920H/E2020H/E2220H/E2420H/E2420HS/E2720H/E2720HS

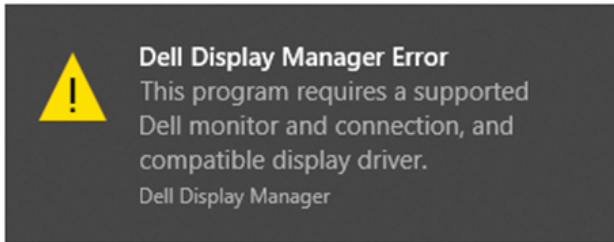


Depanare

Dacă DDM nu funcționează cu monitorul, DDM va afișa pictograma de mai jos în tava de notișcare.



Apăsând pe icoana, DDM afișează un mesaj de eroare mai detaliat.



Rețineți că DDM funcționează numai cu monitoare marca Dell. Dacă utilizați monitoare de la alți producători, DDM nu le suportă.

Dacă DDM nu reușește să detecteze și / sau să comunice cu un monitor Dell susținut, vă rugăm să luați mai jos acțiuni pentru depanare:

1. Asigurați-vă că cablul video este conectat corect între monitor și computer. Asigurați-vă că conectorii sunt bine poziționați.
2. Verificați monitorul OSD pentru a vă asigura că DDC / CI este activat.
3. Asigurați-vă că aveți driverul cardului grafic corect de la furnizor (Intel, AMD, NVIDIA, etc.). Conducătorul grafic este adesea cauza eșecului DDM.
4. Scoateți toate stațiile de andocare, prelungitoarele de cablu și convertoarele între monitor și portul grafic. Unele extindere cu costuri reduse, hub-uri sau convertoare pot să nu fie acceptate de DDC / CI în mod corespunzător și pot să nu reușească DDM. Actualizați driverul unui astfel de dispozitiv dacă este disponibilă cea mai recentă versiune.
5. Restartați computerul.



Este posibil ca DDM să nu funcționeze cu monitoarele de mai jos:

- Modele de monitor Dell livrate mai devreme de 2013 și serii D de la Dell. Pentru mai multe informații, consultați www.dell.com/support/monitors.
- Monitoare de jocuri care utilizează tehnologia G-sync bazată pe Nvidia
- Ecranele virtuale și wireless nu acceptă DDC / CI
- Pentru unele modele timpurii ale monitorului DP 1.2, poate fi necesar să dezactivați MST / DP 1.2 utilizând OSD-ul monitorului

Dacă computerul este conectat la Internet, vi se va solicita să faceți actualizare la o nouă versiune a DDM atunci când este disponibil. Se recomandă să descărcați și să instalați cea mai recentă aplicație DDM.

De asemenea, puteți verifica o versiune nouă făcând clic dreapta pe pictograma DDM în timp ce apăsați și mențineți apăsată tasta "Shift".

