

戴尔E2221HN/E2421HN

Dell Display manager

用户手册

显示器型号: E2221HN/E2421HN

管制型号: E2221HNf, E2421HN



 **注意：**“注意”所含的信息是可以帮助您更好地使用产品的重要信息。

©版权归戴尔公司或其子公司所有，2019年。保留所有权利。Dell、EMC和其他商标均归属于戴尔公司或其子公司。其他商标可能归属于其各自的所有者。

2020年9月

修订版 A00

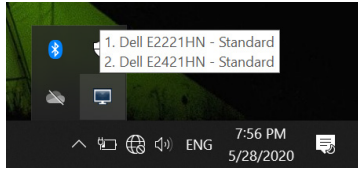
目录

| | |
|-------------------|----|
| 概述 | 4 |
| 使用快速设置对话框 | 5 |
| 设置基本显示功能 | 6 |
| 为应用程序分配预设模式 | 7 |
| 用“轻松排列”管理窗口 | 8 |
| 管理多个视频输入 | 10 |
| 恢复应用程序的位置 | 12 |
| 应用节能功能 | 14 |
| 故障排除 | 15 |

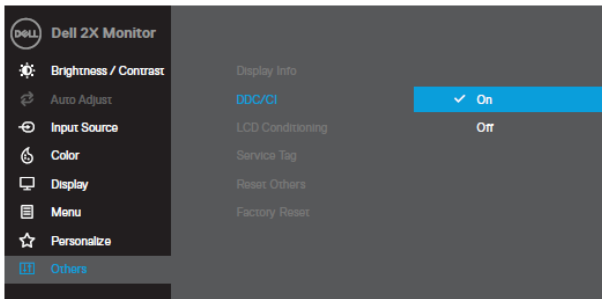


概述

戴尔显示管理器是用于管理一个或一组显示器的微软Windows系统的应用程序。它可以让用户在选定的戴尔显示器上手动调整显示的图像，指定自动设置，管理电源，管理窗口，旋转图像并进行其他操作。在完成安装后，戴尔显示管理器会在系统每次启动后运行，其图标会被放入通知栏。将鼠标悬停在通知栏的图标上时，可以显示与连接至系统显示器有关的信息。



注意： 戴尔显示管理器使用DDC/CI通道与您的显示器进行通信。请确保在菜单中启用了DDC/CI（如下所示）。

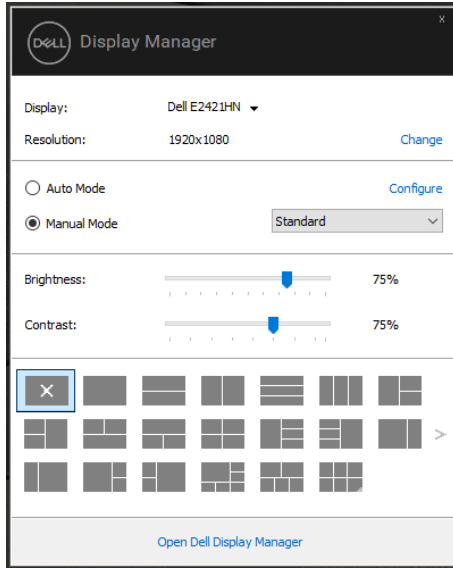


E2221HN/E2421HN



使用快速设置对话框

单击通知栏中的戴尔显示管理器的图标以打开“快速设置”对话框。如果计算机连接了多台不同型号的显示器，可以使用该菜单选择某个目标显示器。通过使用“快速设置”对话框，您可以方便地调整显示器的亮度和对比度。您可选择“手动模式”或“自动模式”，并可以更改屏幕分辨率。



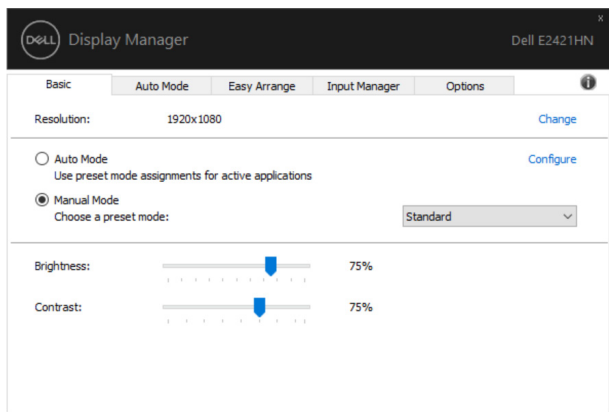
E2221HN/E2421HN

您还可以通过“快速设置”对话框访问戴尔显示管理器的高级用户界面，该用户界面用于调整基本功能，配置自动模式和访问其他功能。



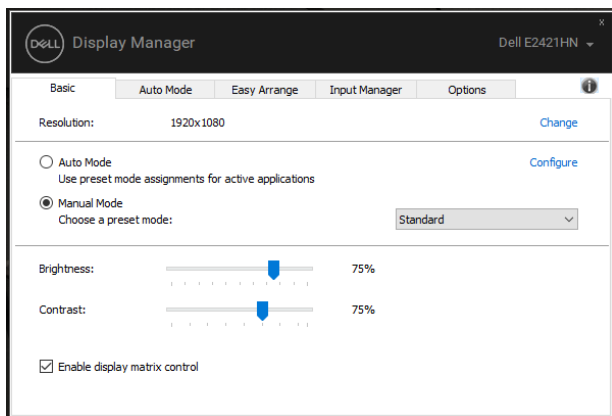
设置基本显示功能

选择“手动模式”时，您可以手动选择预设模式；您也可以选择“自动模式”，根据运行的程序来应用某个预设模式。当预设模式发生改变时，屏幕上会显示当前的预设模式的信息。所选显示器的亮度和对比度也可以在“基本”选项卡里直接调整。



E2221HN/E2421HN

注意：如果连接了多台戴尔显示器，选择“启用显示器矩阵控制”可将预设的亮度、对比度和颜色应用于所有显示器。



E2221HN/E2421HN



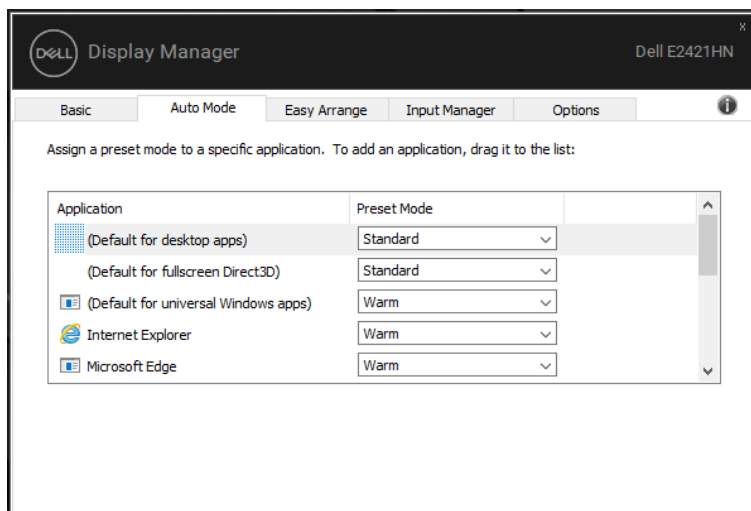
为应用程序分配预设模式

通过使用“自动模式”选项卡，您可以将某个特定的“预设模式”与某个特定的应用程序关联起来，并自动在该程序中应用该模式。启用“自动模式”后，只要关联的应用程序被激活，戴尔显示管理器就会自动切换到相应的“预设模式”。在每台已连接的显示器上，分配给特定应用程序的“预设模式”可能相同，也可能不同。

戴尔显示管理器已为许多流行的应用程序进行了预配置。如要将新的应用程序添加到分配列表中，只需将应用程序从桌面、“Windows开始菜单”或其他位置拖放到当前列表中即可。

❗ **注意：**不支持为批处理文件、脚本、加载程序和不可执行的文件（如zip文件或打包文件）分配“预设模式”。

当以全屏模式运行Direct3D应用程序时，您可以将预设模式设置为“游戏”模式。如要阻止应用程序使用某模式，可为其分配不同的预设模式。

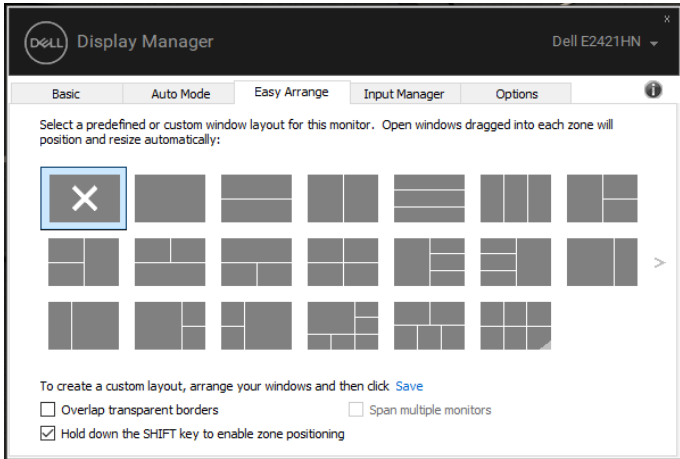


E2221HN/E2421HN



用“轻松排列”管理窗口

在支持“轻松排列”选项卡的戴尔显示器上，您可以利用该选项卡轻松地排列窗口，只需将打开的窗口拖入到预先确定的布局中即可。按“>”或使用“向上翻页/向下翻页”键可找到更多布局形式。如需创建自定义布局，请排列好打开的窗口，然后单击“保存”。

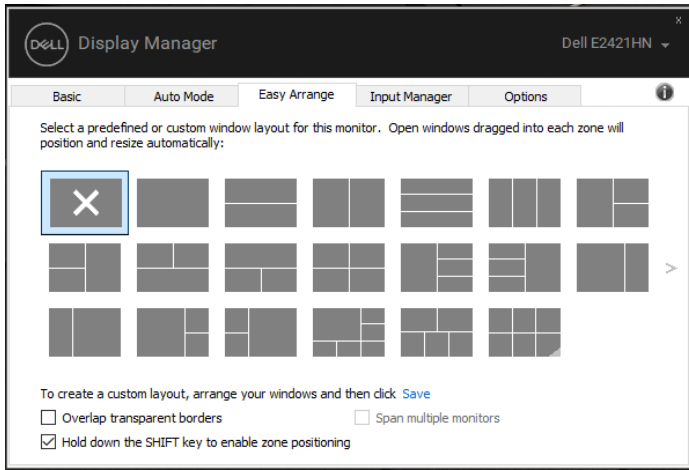


E2221HN/E2421HN

在Windows 10系统中，您可以为每个虚拟桌面应用不同的窗口布局。如果您经常使用Windows系统的截图功能，请选择“**按住SHIFT键以启用区域定位**”。如此便可让Windows系统的截图功能优先于“轻松排列”。如需使用“轻松排列”的定位功能，您需要按下Shift键。

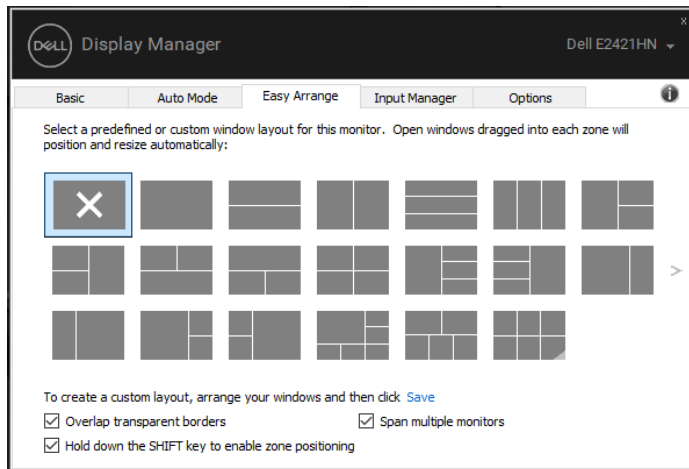
❏ **注意：**某些应用程序对其窗口的最低有效分辨率有要求。如果该区域小于所需窗口大小，则应用程序可能不适用于“轻松排列”区域。





E2221HN/E2421HN

如果您在阵列或矩阵中使用了多个显示器，“轻松排列”中的布局可作为一个桌面应用于所有的显示器。选择“应用于多个显示器”即可启用此功能。为有效使用该功能，您需要适当地对显示器进行对齐调整。



E2221HN/E2421HN

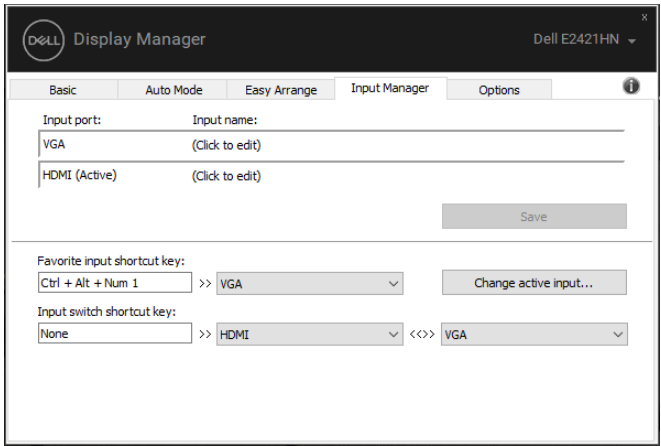


管理多个视频输入

“输入管理器”选项卡可方便您管理连接到戴尔显示器的多个视频输入。当您使用多台计算机时，您可以使用该功能轻松地切换输入。

可用于您显示器的所有视频输入端口都会被列出来。您可按照喜好为每个输入命名。编辑后需要保存更改。

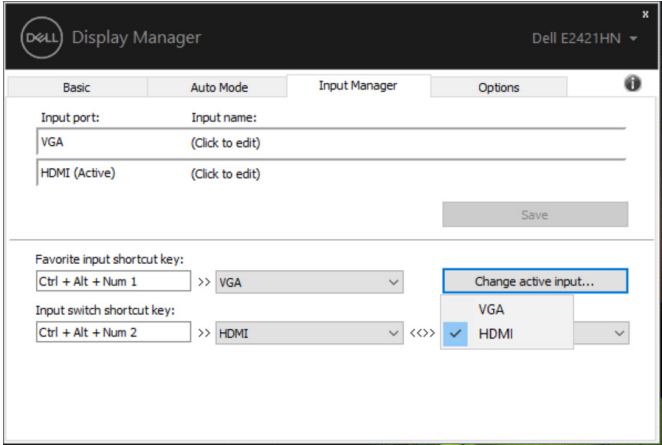
您可定义一个快捷键来快速切换到您最喜欢的输入，并为另一个常用的输入定义另一个快捷键，以便快速在两种输入之间切换。



E2221HN/E2421HN



您可使用下拉列表切换到任何可用的输入源。



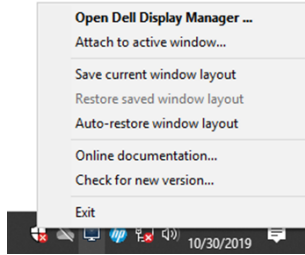
E2221HN/E2421HN

注意：即使显示器正在显示来自另一台计算机的视频，DDM也可与您的显示器进行通信。您可以在经常使用的计算机上安装DDM，并控制从这台计算机上切换的输入。您也可以在其他连接到显示器的计算机上安装DDM。

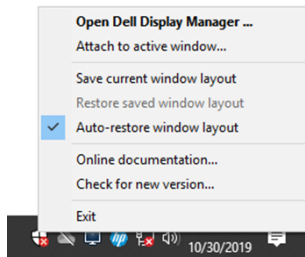


恢复应用程序的位置

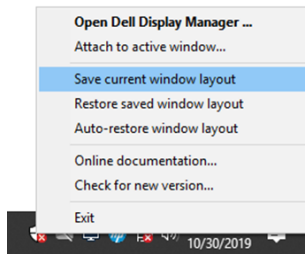
当计算机被重新连接到显示器时，DDM可帮助您将恢复应用程序窗口的的位置。您可以通过右键单击通知栏中的DDM图标快速访问此功能。



如果您选择“自动恢复窗口布局”，您的应用程序窗口的的位置将被DDM跟踪并记住。当计算机被重新连接到显示器时，DDM可自动恢复应用程序窗口的的位置。



如果您想在移动应用程序窗口后返回到最喜欢的布局，可以先“保存当前窗口布局”，然后“还原保存的窗口布局”。



您在日常生活中所用显示器的型号或分辨率可能有所不同，且您可能在这些显示器上应用不同的窗口布局。DDM可以读取您重新连接的显示器并保存相应的应用程序的位置。



如果您需要更换显示器矩阵配置中的显示器，您可以在更换前保存窗口布局，并在安装新的显示器后恢复布局。

■ **注意：**您需要保持运行相关的应用程序方可从此功能中受益。DDM不会自己启动应用程序。



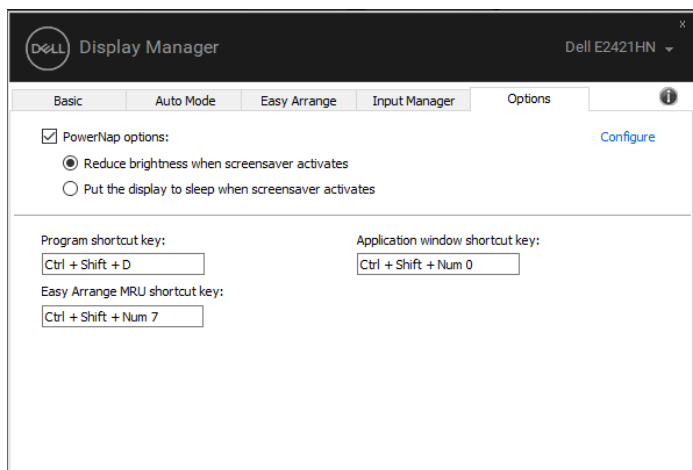
应用节能功能

在支持节能功能的戴尔设备上有一个名为“选项”的选项卡，该选项卡下的PowerNap可提供节能选项。您可以选择将显示器的亮度设置为最低级别，或者在激活屏幕保护程序时使显示器进入睡眠模式。

其它快捷键

您可以定义快捷键来快速访问以下DDM功能：

- **程序快捷键：**快速打开“快速设置”对话框。
- **“轻松排列”MRU快捷键：**快速应用5个最近使用的窗口布局。
- **应用程序窗口快捷键：**在“自动模式”和“轻松排列”下启动选项快捷菜单。

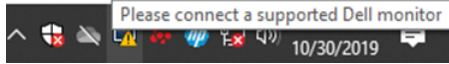


E2221HN/E2421HN

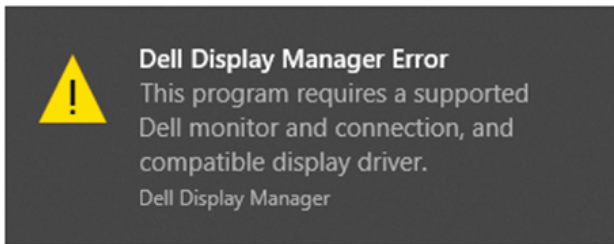


故障排除

如果DDM与您的显示器不匹配，DDM将在您的通知栏中显示下述图标。



点击图标，DDM将会显示更详细的错误信息。



请注意，DDM仅适用于戴尔品牌的显示器。如果您使用其他制造商的显示器，则DDM不可用。

如果DDM无法检测到戴尔显示器或无法与其进行通信，请采取以下措施排除故障：

1. 确保您的显示器和计算机之间的视频电缆已正确连接。确保连接器牢固地插入其位置。
2. 检查显示器的OSD以确保DDC/CI已启用。
3. 确保您拥有相关供应商（英特尔、AMD、NVIDIA等）提供的正确的显卡驱动程序。显卡驱动错误通常是导致DDM故障的原因。
4. 拆除显示器和显卡驱动端口之间的所有插接站、电缆延长器和转换器。一些低成本的延长器、集线器或转换器可能无法正确地支持DDC/CI，并可能导致DDM出现故障。请使用最新版的设备驱动（如有）。
5. 重启您的计算机。



DDM可能不适用于以下显示器：

- 戴尔在2013年前推出的显示器以及D系列的戴尔显示器。如需了解更多信息，请访问www.dell.com/support/monitors。
- 采用Nvidia的G-sync技术的游戏用显示器。
- 虚拟显示器和无线显示器不支持DDC/CI。
- 一些早期型号的DP 1.2显示器，可能需要使用显示器的OSD来禁用MST/DP 1.2。

如果您的计算机已联网，系统会提示您将DDM升级到新版本（如有）。建议您下载并安装最新的DDM应用程序。

您也可以在按住“Shift”键的同时右键单击DDM图标来检查新版本。

