

# Dell E2221HN/E2421HN


دليل المستخدم

لـ Dell Display Manager (مدير شاشة عرض Dell)



نموذج شاشة العرض: E2221HN/E2421HN

النموذج التنظيمي: E2221HNf, E2421HN

ملاحظة: تشير كلمة "ملاحظة" إلى المعلومات المهمة التي تساعدكم على الاستخدام الأفضل لمنتجاتكم. 

©2019 شركة Dell أو الشركات التابعة لها. كل الحقوق محفوظة. تعد Dell و EMC والعلامات التجارية الأخرى علامات تجارية لشركة Dell أو الشركات التابعة لها. وقد تكون العلامات التجارية الأخرى علامات تجارية لمالكيها المعنيين.

2020 - 09

المعدل A00

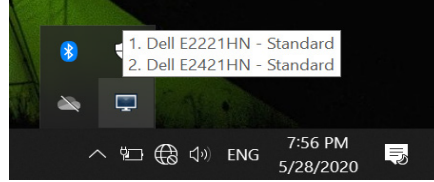
# المحتويات

4	..... النظرة العامة
5	..... استخدام مربع حوار الإعدادات السريعة
6	..... اعداد وظائف العرض الأساسية
7	..... تعيين أوضاع محددة مسبقا للتطبيقات
8	..... تنظيم ويندوز مع سهولة الترتيب
10	..... إدارة مدخلات الفيديو المتعددة
12	..... استعادة مواقف التطبيق
14	..... تطبيق ميزات توفير الطاقة
15	..... استكشاف الأخطاء وإصلاحها

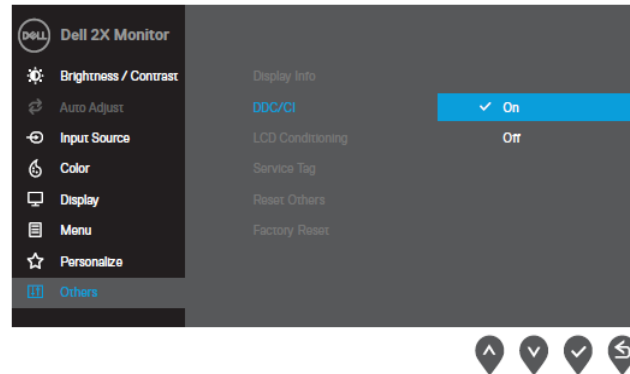


## النظرة العامة

Dell Display Manager (مدير شاشة العرض Dell) هو تطبيق مايكروسوفت ويندوز يستخدم لإدارة شاشة عرض أو مجموعة من شاشات عرض. ويمكن إجراء الضبط اليدوي للصورة المعروضة وتعيين الإعدادات التلقائية وإدارة الطاقة وتنظيم النوافذ وتناوب الصورة وغيرها من الميزات على شاشات Dell المحددة. وبعد التركيب، عند تشغيل Dell Display Manager (مدير شاشة العرض Dell) كل مرة، يبدأ تشغيل النظام ويضع الرمز الخاص به في شريط الإشعارات. وتتوفر معلومات حول الشاشات المتصلة بالنظام عند تحريك المؤشر في رمز شريط الإشعارات.



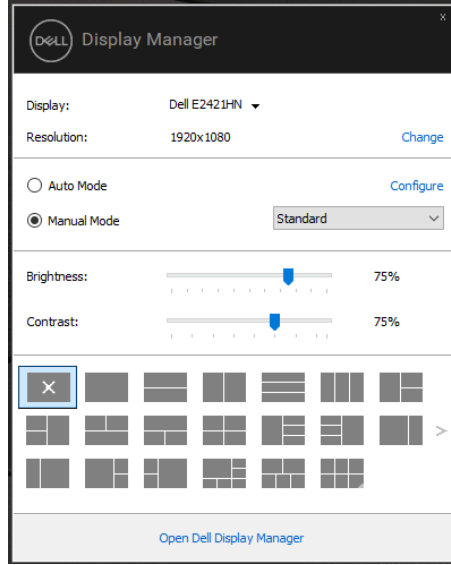
ملاحظة: يستخدم Dell Display Manager (مدير شاشة العرض Dell) قناة DDC/CI للتواصل مع شاشتكم. ويرجى التأكد من تمكين DDC / CI في القائمة على النحو التالي.



E2221HN/E2421HN

## استخدام مربع حوار الإعدادات السريعة

انقر فوق رمز شريط الإشعارات لـ Dell Display Manager (مدير شاشة العرض Dell) لفتح مربع حوار QuickSettings (الإعدادات السريعة). وعند توصيل أكثر من الأجهزة بطراز Dell المدعم بالكمبيوتر، يمكن تحديد شاشة هدف محددة باستخدام القائمة. ويتيح مربع حوار QuickSettings (الإعدادات السريعة) ضبطاً ملائماً لمستويات السطوع والتباين في الشاشة. ويمكنكم تحديد Manual Mode (الوضع اليدوي) أو Auto Mode (الوضع التلقائي)، ويمكن تغيير دقة الشاشة.



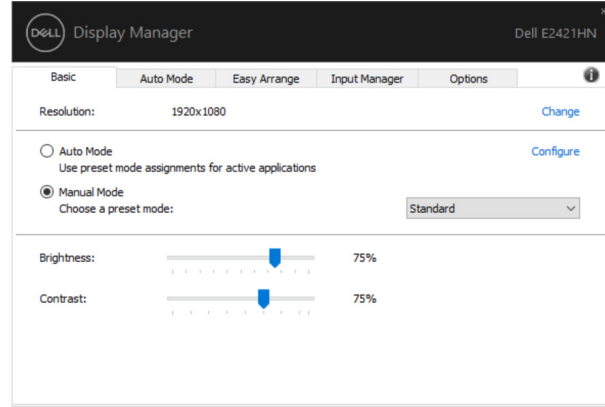
### E2221HN/E2421HN

يوفر أيضاً مربع حوار QuickSettings (الإعدادات السريعة) إمكانية الوصول إلى واجهة المستخدم المتقدمة في Dell Display Manager (مدير شاشة العرض Dell) التي تستخدم في إعداد الوظائف الأساسية وتكوين الوضع التلقائي والوصول إلى الميزات الأخرى.



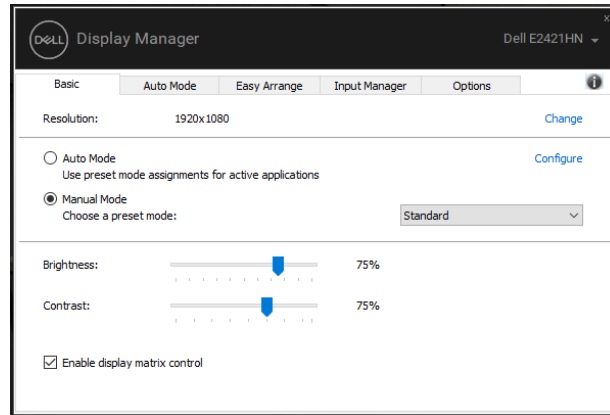
## اعداد وظائف العرض الأساسية

يمكنك تحديد **Manual Mode** (الوضع اليدوي) الذي يمكنك من تحديد وضع محدد مسبقاً يدوياً أو تحديد **Auto Mode** (الوضع التلقائي) الذي يطبق وضعاً محددًا مسبقاً وفقاً للتطبيق النشط. وتعرض الرسالة في الشاشة الوضع المحدد مسبقاً الحالي كلما تغيرت. ويمكن أيضاً تعديل **Brightness** (السطوع) و **Contrast** (التباين) لشاشة العرض المحددة مباشرة علامة التبويب الأساسية.



E2221HN/E2421HN

**ملاحظة:** عندما تكون عدة شاشات عرض Dell متصلة ، حدد "Enable display matrix control" (التحكم في مصفوفة شاشات العرض) لتطبيق عناصر التحكم في الاعداد المسبقة للسطوع والتباين واللون على كل الشاشات.



E2221HN/E2421HN

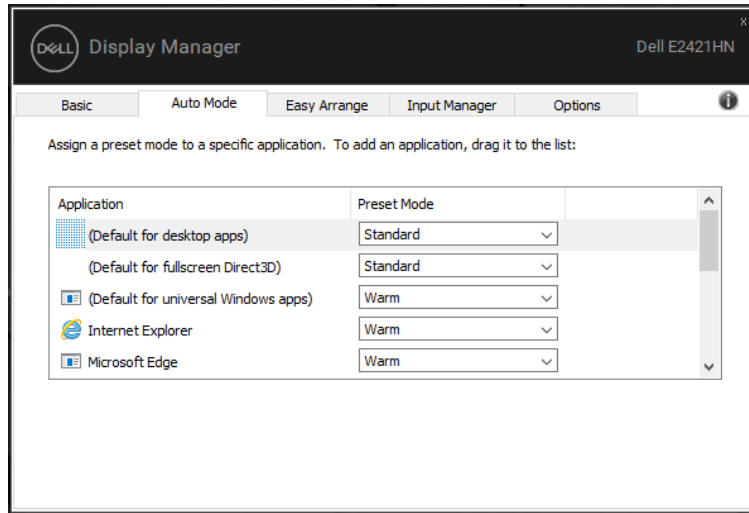


## تعيين أوضاع محددة مسبقاً للتطبيقات

تسمح لكم علامة التبويب لـ **Auto Mode** (الوضع التلقائي) بربط **Preset Mode** (وضع محدد مسبقاً) معين مع تطبيق معين وتطبيقه تلقائياً. وعند تمكين **Auto Mode** (الوضع التلقائي)، يقوم **Dell Display Manager** (مدير شاشة العرض Dell) تلقائياً بالتبديل إلى الوضع المحدد مسبقاً المقابل كلما تم تنشيط التطبيق المرتبط. وقد يكون **Preset Mode** (الوضع المحدد مسبقاً) المعين الموزع الي تطبيق معين هو نفسه في كل جهاز متصل، أو قد أن يختلف من جهاز إلى آخر. تم إعداد **Dell Display Manager** (مدير شاشة العرض Dell) مسبقاً للعديد من التطبيقات الشائعة. ولإضافة تطبيق جديد إلى قائمة المهام، قم ببساطة بسحب التطبيق من سطح المكتب أو قائمة بدء تشغيل ويندوز أو أي مكان آخر الي القائمة الحالية.

**ملاحظة:** لا يتم دعم تعيينات وضع الإعداد المسبق للملفات الدفعية والبرامج النصية وبرامج التحميل والملفات غير القابلة للتنفيذ مثل الأرشيفات المضغوطة أو الملفات المحزومة.

يمكنك أيضاً تكوين وضع الإعداد المسبق للعبة لاستخدامه عند تشغيل تطبيق **Direct3D** في وضع الشاشة الكاملة. ومن أجل منع تطبيق ما من استخدام الوضع، قم بتعيين وضع محدد مسبقاً مختلف له.

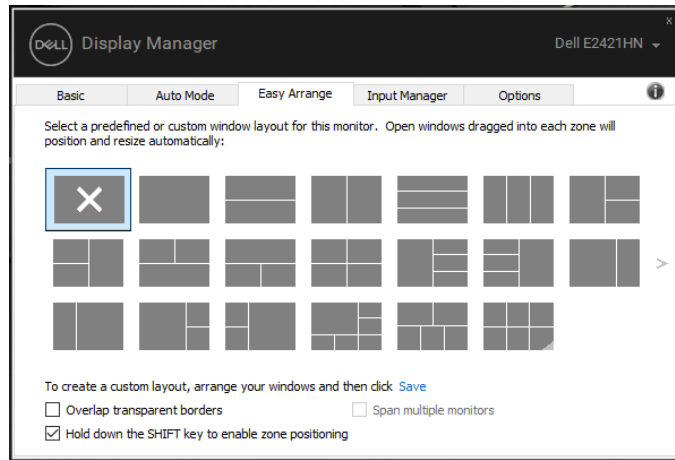


E2221HN/E2421HN



## تنظيم ويندوز مع سهولة الترتيب

على شاشات Dell المدعومة ، تسمح لكم علامة التبويب **Easy Arrange** (سهولة الترتيب) بترتيب النوافذ المفتوحة بسهولة في أحد التخطيطات المحددة مسبقاً عن طريق سحبها في المناطق. اضغط على "<" أو استخدم مفتاح Page Up / Page Down (مفتاح الصفحة الأعلى/ مفتاح الصفحة الأسفل) للعثور على المزيد من التخطيطات. ومن أجل إنشاء تخطيط مخصص، قم بترتيب النوافذ المفتوحة ثم انقر فوق **Save** (الحفظ).



### E2221HN/E2421HN

بالنسبة لنظام تشغيل ويندوز 10 ، يمكنكم تطبيق تخطيطات ويندوز مختلفة لكل من أجهزة سطح المكتب الافتراضية.

إذا كنت تستخدم ميزة سنايويندوز في كثير من الأحيان، فحدد "Hold down the SHIFT key to enable zone"

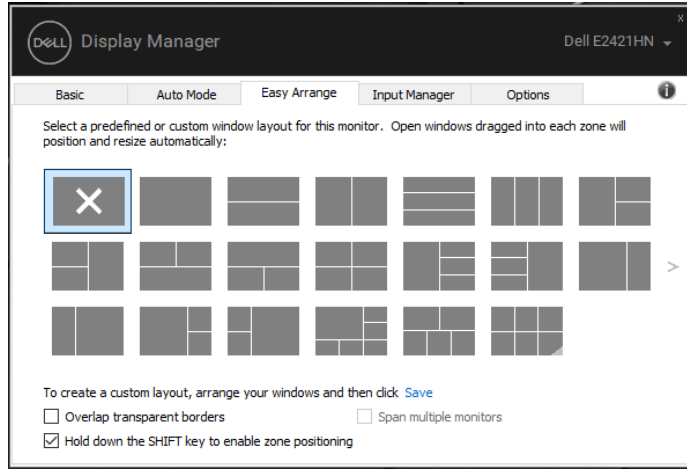
**positioning** (اضغط باستمرار على مفتاح TFHIS لتمكين تحديد المنطقة). وهذا يعطي أولوية سنايويندوز عن **Easy Arrange** (سهولة

الترتيب). وستحتاج بعد ذلك إلى الضغط على مفتاح Shift لاستخدام تحديد موقع **Easy Arrange** (سهولة الترتيب) .

ملاحظة: تتطلب بعض التطبيقات أدنى مستوى الدقة الفعالة للنافذة. قد لا يتناسب التطبيق مع منطقة **Ease Arrange** إذا كانت المنطقة أصغر من حجم النافذة المطلوب.



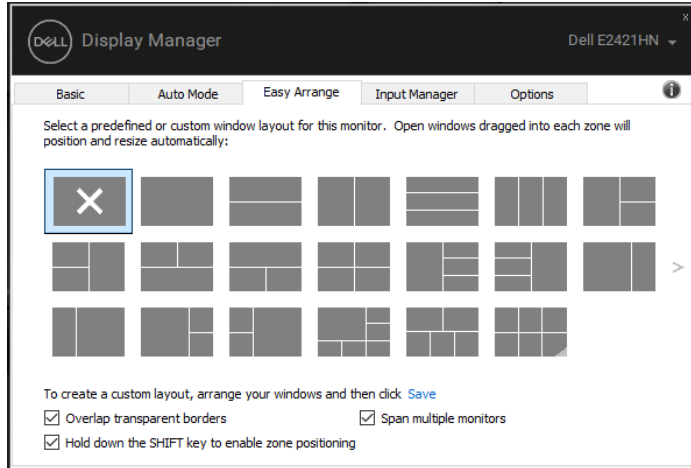




E2221HN/E2421HN

إذا كنت تستخدم أجهزة عرض متعددة في مجموعة أو مصفوفة، فيمكن تطبيق تخطيط **Easy Arrange** (سهولة الترتيب) عبر جميع الشاشات كجهاز كمبيوتر على سطح مكتب واحد. حدد **"Span multiple monitors"** (عبر الشاشات المتعددة) لتمكين هذه الميزة. وتحتاج إلى محاذاة

الشاشات بشكل صحيح لاستخدامها بشكل فعال.

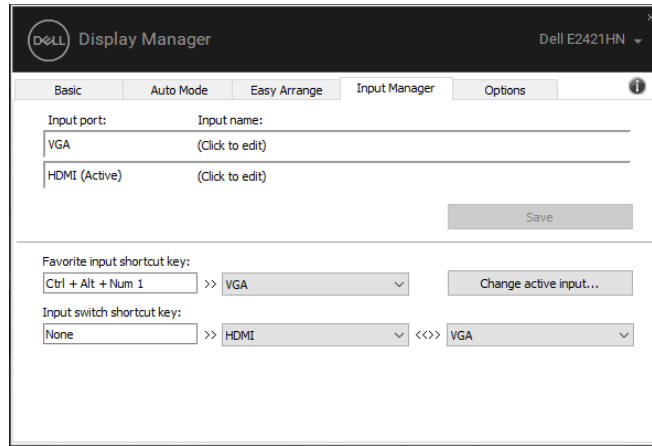


E2221HN/E2421HN



## إدارة مدخلات الفيديو المتعددة

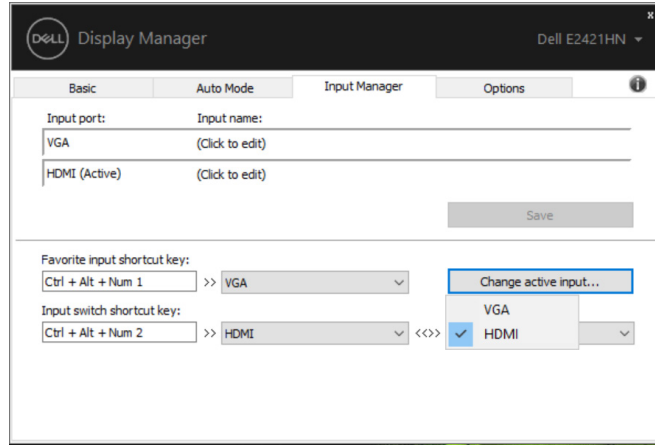
توفر علامة التبويب **Input Manager** (مدير المدخلات) طرقاً مريحة لإدارة عدة مدخلات فيديو متصلة بشاشة Dell . ويسهل التبديل بين المدخلات أثناء عملكم مع أجهزة كمبيوتر متعددة. يتم سرد جميع واجهات إدخال الفيديو المتاحة لشاشتكم. ويمكنكم إعطاء كل اسم إدخال كما تشاء. واحفظ التغييرات بعد التعديل. يمكنكم تحديد مفتاح الاختصار للانتقال بسرعة إلى المدخل المفضل لديكم ومفتاح اختصار آخر للتبديل بسرعة بين مدخليين إذا كنت تعمل في كثير من الأحيان بينهما.



E2221HN/E2421HN



يمكنكم استخدام القائمة المنسدلة للتبديل إلى أي مصدر إدخال متوفر.



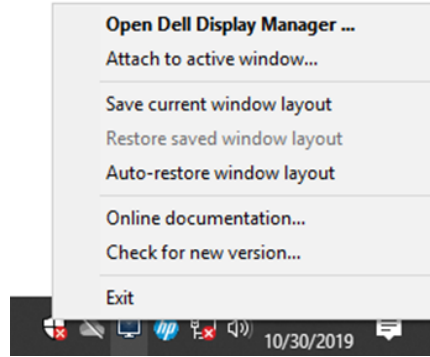
#### E2221HN/E2421HN

ملاحظة: يتصل DDM بالشاشة الخاصة بكم حتى عندما تعرض الشاشة الفيديو من كمبيوتر آخر. ويمكنكم تركيب DDM على الكمبيوتر الذي تستخدمه بشكل متكرر والتحكم في تبديل الإدخال منه. ويمكنكم أيضاً تركيب DDM على أجهزة الكمبيوتر الأخرى المتصلة بالشاشة.

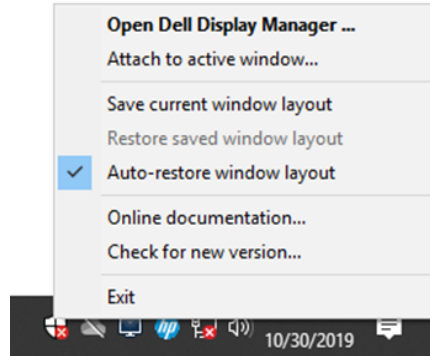


## استعادة مواقف التطبيق

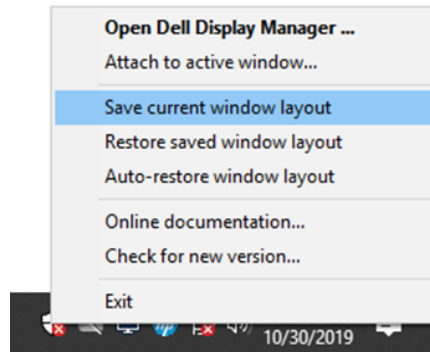
يمكن أن يساعدكم DDM علي استعادة نوافذ التطبيق في مواضعها عند إعادة توصيل الكمبيوتر الخاص بكم إلى جهاز (أجهزة) العرض. ويمكنكم الوصول إلى هذه الميزة بسرعة عن طريق النقر بزر الماوس الأيمن على رمز DDM في شريط الإشعارات.




إذا اخترت **"Auto-restore window layout"** (الاستعادة التلقائية لتخطيط النافذة) ، يتم تعقب وتتبع أوضاع نوافذ تطبيقكم بواسطة DDM. يقوم DDM تلقائيًا بوضع نوافذ التطبيق في مواضعها الأصلية عند إعادة توصيل جهاز الكمبيوتر الخاص بكم بالشاشة (الشاشات) الخاصة بكم.



إذا أردت العودة إلى تخطيط مفضل بعد تحريك نوافذ التطبيق، يمكنكم أولاً **"Save current window layout"** (حفظ تخطيط النافذة الحالية) و **"Restore saved window layout"** (استعادة تخطيط النافذة المحفوظة).



يمكنكم استخدام الشاشات التي تحتوي على نماذج أو قرارات مختلفة في روتينكم اليومي، ويمكنكم تطبيق تصميمات نافذة مختلفة عليها. ويمكن لـ DDM التعرف على الشاشة التي قمت بإعادة توصيلها واستعادة أوضاع التطبيق وفقاً لذلك. في حالة احتياجكم إلى استبدال جهاز العرض في تكوين مصفوفة شاشة، يمكنكم حفظ تخطيط النافذة قبل الاستبدال واستعادة التخطيط بعد تركيب جهاز عرض جديد.

 ملاحظة: يجب عليكم الاحتفاظ بتشغيل التطبيقات الخاصة بكم للاستفادة من هذه الميزة. و DDM لا يطلق التطبيقات.

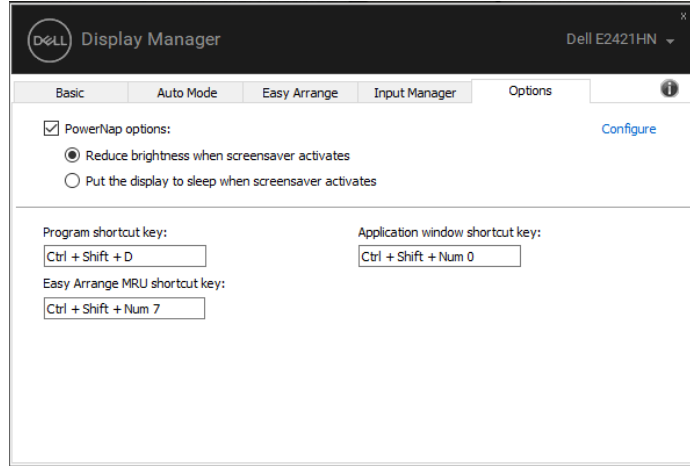


## تطبيق ميزات توفير الطاقة

في طرازات Dell المدعومة، تتوفر علامة التبويب لـ **Options** (خيارات) توفر خيارات PowerNap لتوفير الطاقة. ويمكنكم اختيار ضبط سطوع الشاشة الي الحد الأدنى أو وضع الشاشة في حالة النوم عند تنشيط شاشة التوقف.

## مفاتيح الاختصار الأخرى

- يمكنك تحديد مفاتيح الاختصار للوصول السريع إلى وظائف DDM التالية :
- **مفتاح اختصار البرنامج:** لتشغيل مربع حوار الإعدادات السريعة بسرعة .
- **مفتاح اختصار Easy Arrange MRU:** لتطبيق 5 تخطيطات النافذة المستخدمة مؤخرًا بسرعة .
- **مفتاح الاختصار لنافذة التطبيق:** لبدء قائمة سريعة للخيارات ضمن **Auto Mode** و **Easy Arrange** .

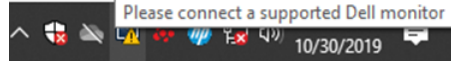


E2221HN/E2421HN

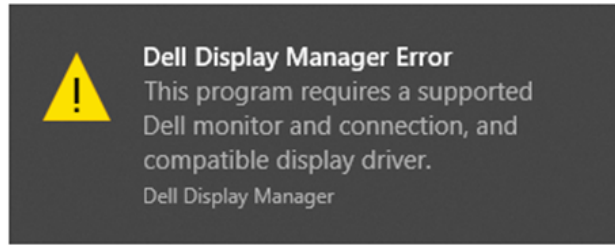


## استكشاف الأخطاء وإصلاحها

إذا لم يعمل DDM مع شاشتك، فسيعرض DDM تحت الرمز في شريط الإشعارات.



انقر فوق الرمز، ويعرض DDM رسالة خطأ أكثر تفصيلاً .



يرجى ملاحظة أن DDM لا يعمل إلا مع الشاشات ذات العلامة التجارية من Dell. وإذا كنت تستخدم أجهزة العرض من الشركات المصنعة الأخرى، لا يدعمها DDM.

إذا كان لا يمكن DDM اكتشاف شاشات Dell المدعومة/ أو الاتصال بها، يرجى اتخاذ الإجراءات التالية لاستكشاف الأخطاء وإصلاحها:

1. ينبغي التأكد من توصيل كابل الفيديو بشكل صحيح بين الشاشة والكمبيوتر. وينبغي التأكد من إدراج الموصلات بقوة في الموضع.
2. ينبغي التحقق من شاشة OSD لضمان تمكين DDC/CI .
3. ينبغي التأكد من أن لديك برنامج تشغيل بطاقة الرسومات الصحيح من البائع (Intel ، AMD ، NVIDIA ، إلخ). وبرنامج تشغيل الرسومات غالبًا ما يكون سبب خطأ DDM.
4. قم بإزالة أي من محطات الإرساء وممددات الكابلات والمحولات بين الشاشة وواجهة الرسومات. وقد بعض الممددات أو لوحات الوصل أو المحولات منخفضة التكلفة لا تدعم DDC/CI بشكل صحيح ثم تفشل DDM. وقم بتحديث برنامج تشغيل هذا الجهاز في حالة توفر أحدث إصدار.
5. قم بإعادة تشغيل جهاز الكمبيوتر الخاص بك.



قد لا تعمل DDM مع أجهزة العرض أدناه:

● طرازات شاشات Dell التي يتم شحنها في وقت سابق من 2013 وسلسلة D من شاشات Dell. ولمزيد من المعلومات، انظر

.[www.dell.com/support/monitors](http://www.dell.com/support/monitors)

● شاشات الألعاب التي تستخدم تقنية G-sync القائمة على Nvidia.

● لا تدعم الشاشات الظاهرية واللاسلكية DDC/CI.

● بعض الموديلات المبكرة من شاشات DP1.2، قد يكون من الضروري تعطيل MST/DP 1.2 باستخدام OSD للشاشة.

إذا كان الكمبيوتر متصلاً بالإنترنت، فستتم مطالبتكم بالترقية إلى إصدار جديد من DDM عندما يكون متاحًا. ونوصى بتنزيل وتركيب أحدث تطبيق

.DDM

يمكنكم أيضًا البحث عن الإصدار الجديد عن طريق النقر بزر الماوس الأيمن على رمز DDM أثناء الضغط باستمرار على مفتاح "shift".

