

戴爾 E1920H/E2020H/
E2220H/E2420H/
E2420HS/E2720H/
E2720HS

Dell Display Manager


使用指南

顯示器型號: E1920H/E2020H/E2220H/E2420H/E2420HS/E2720H/E2720HS

安規型號:

E1920Hf, E2020Hb, E2220Hf, E2220Ho, E2420Hf, E2420Ho, E2420HSf, E2720Hb, E2720HSb



 **注意：**「注意」指出可協助您善用電腦的重要資訊。

Copyright © 2019 Dell Inc. 或其子公司保留所有權利。Dell、EMC 及其他商標皆為 Dell Inc. 或其子公司的商標。其他商標可能是個別擁有者所有之商標。

2020年1月

修訂版次 A01

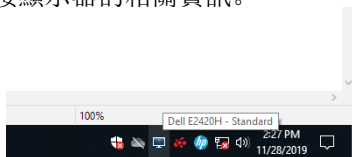
目次

概覽	4
使用快速設定對話方塊	5
設定基本顯示功能	6
使用 Easy Arrange （「輕鬆排列」）排列視窗	8
管理多重影像輸入	10
還原應用程式位置	12
套用省電功能	13
疑難排解	14

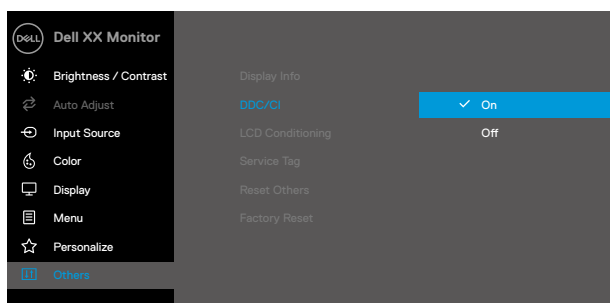


概覽

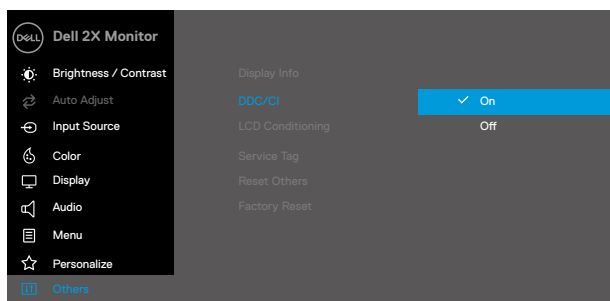
Dell Display Manager 是用於管理顯示器或顯示器群組的微軟 Windows 系統的應用程式。其可針對選定的戴爾顯示器，手動調整顯示的影像、指定自動設定值、電源管理、視窗管理，影像旋轉和其他功能。安裝完成後，Dell Display Manager 即會於每次系統啟動時執行，且在通知匣中會顯示其圖示。將滑鼠游標置於通知匣圖示上會顯示系統連接顯示器的相關資訊。



注意：Dell Display Manager 需使用 DDC/CI 通道與您的顯示器進行通訊。請確認已在功能表中啟用 DDC/CI（如下所示）。



E1920H/E2020H/E2220H/E2420H/E2720H

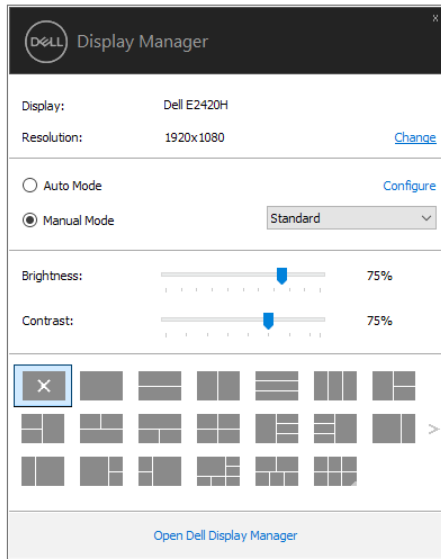


E2420HS/E2720HS



使用快速設定對話方塊

按一下通知欄中的Dell Display Manager的圖示，即會開啟**Quick Settings (快速設定)**對話方塊。若電腦不止連接一台支援型號的Dell顯示器，則可使用該功能表選取指定的顯示器。透過**Quick Settings (快速設定)**對話方塊可以讓您輕鬆調整亮度、對比、解析度和視窗版面配置等。它也能夠讓您啟用**自動切換**或**手動選取預設模式**。



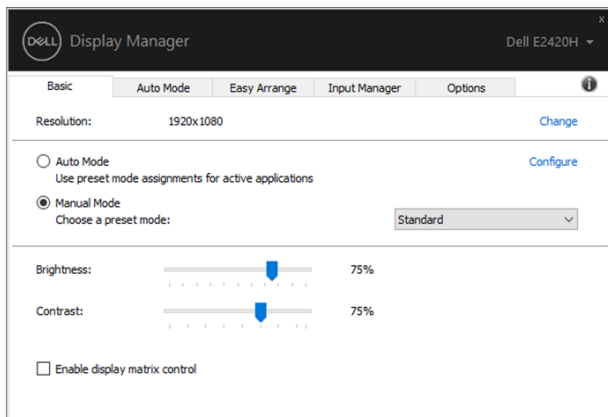
E1920H/E2020H/E2220H/E2420H/E2420HS/E2720H/E2720HS

「快速設定」對話方塊亦可讓您存取 Dell Display Manager 的進階使用者介面，可用於調整基本功能、設定自動模式及存取其它功能。



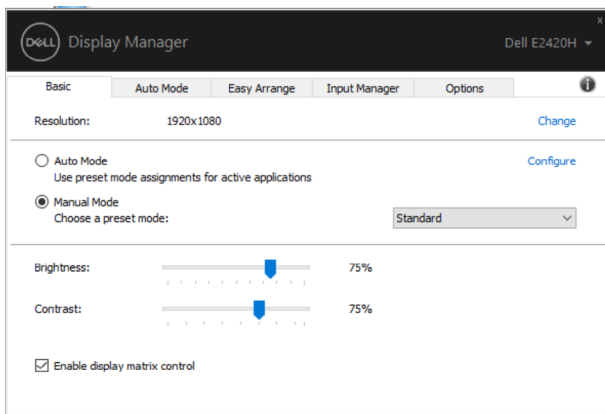
設定基本顯示功能

您可以**手動選取預設模式**，也可以選取按照使用中應用程式套用預設模式的**自動模式**。無論模式何時變更，顯示器訊息皆會短暫顯示目前的預設模式。您也可以直接從**基本**標籤中，調整選定顯示器的**亮度與對比**。



E1920H/E2020H/E2220H/E2420H/E2420HS/E2720H/E2720HS

注意：連接多台 Dell 顯示器時，請選取「啟用顯示器矩陣控制」，可調整所有顯示器的亮度、對比和色彩預設控制。



E1920H/E2020H/E2220H/E2420H/E2420HS/E2720H/E2720HS



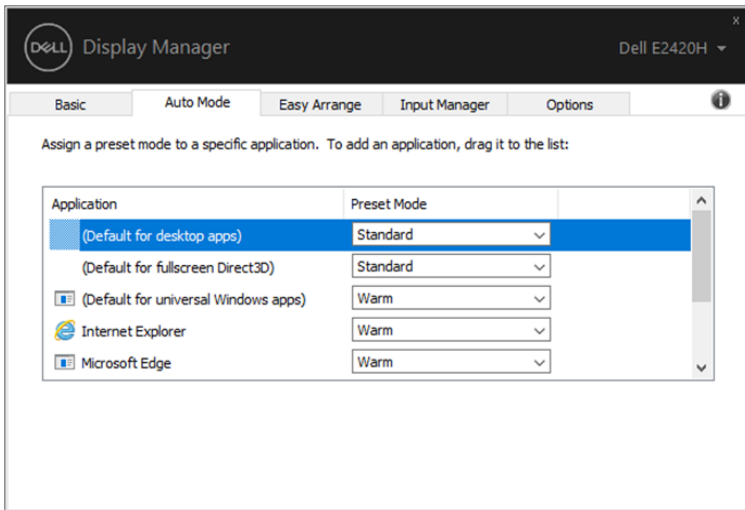
指定預設模式至應用程式

自動模式標籤可讓您將特定的**預設模式**與指定應用程式產生連結，且自動套用該模式。若啟用**自動模式**，則每當啟用連結的應用程式時，**Dell Display Manager** 即會自動切換至對應的**預設模式**。您可在所連接的每台顯示器上，為特定應用程式指定相同的**預設模式**；或者為每部顯示器上的特定應用程式分別指定不同的設定。

Dell Display Manager 已針對許多熱門應用程式進行預先設定。只要將應用程式從桌面、「**Windows** 開始功能表」或其它位置拖放至目前的指定清單，即可新增應用程式至指定清單中。

注意：預設模式設定不支援批次檔案、指令檔、載入程式和非執行檔（例如 **ZIP** 壓縮檔或封裝檔案）。

您也可以設定 **Direct3D** 應用程式以全螢幕模式執行時使用的遊戲預設模式。若要避免應用程式使用模式，請指定不同的預設模式。

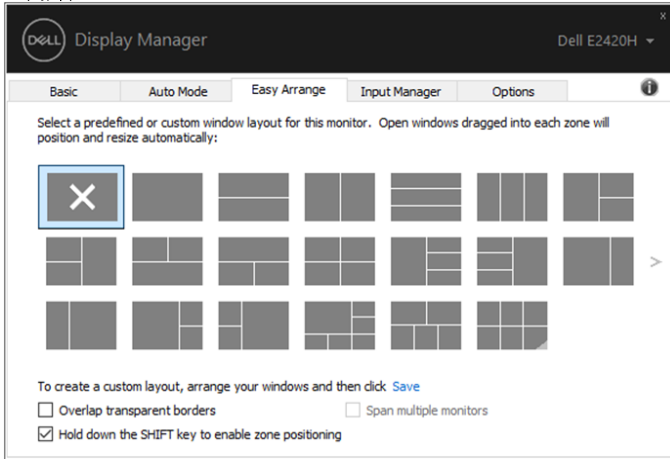


E1920H/E2020H/E2220H/E2420H/E2420HS/E2720H/E2720HS



使用 Easy Arrange (「輕鬆排列」) 排列視窗

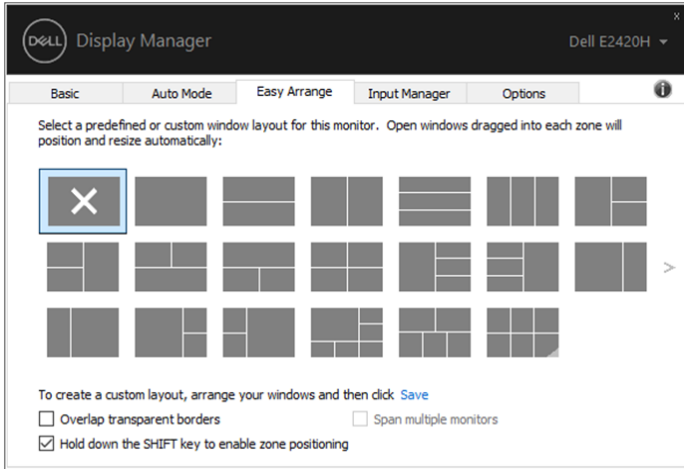
在支援的 Dell 顯示器上，**輕鬆排列**索引標籤可以讓您拖曳區域中開啟的視窗，以其中一種預先定義的版面配置輕鬆排列開啟的視窗。按下「>」或使用 Page Up/Page Down 鍵找出更多配置。若要建立自訂版面配置，請排列開啟的視窗，然後按一下**儲存**。



E1920H/E2020H/E2220H/E2420H/E2420HS/E2720H/E2720HS

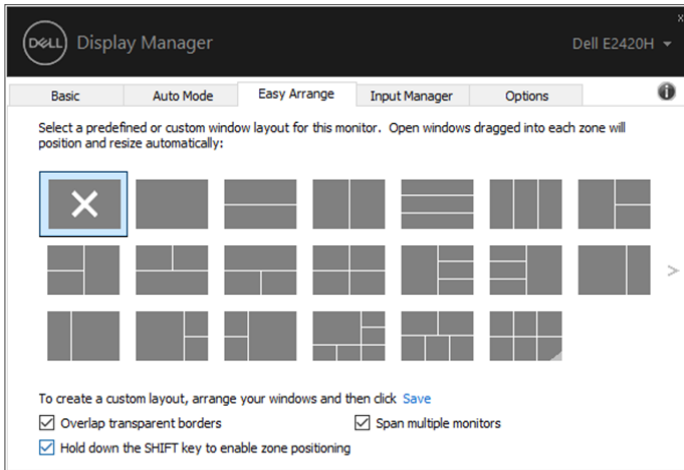
針對 Windows 10，您可以將不同的視窗配置套用於每個虛擬桌面。如果您經常使用 Windows 貼齊功能，您可以選取「**按住 SHIFT 鍵啟用區域定位**」，這會使得 Windows 貼齊的優先順序高於輕鬆排列。接著您需按下 Shift 鍵即可使用**輕鬆排列**定位。





E1920H/E2020H/E2220H/E2420H/E2420HS/E2720H/E2720HS

如果您使用陣列或矩陣中的多台顯示器，**輕鬆排列**配置可套用於所有顯示器成為一個桌面。選取「**跨越多個顯示器**」即可啟用此項功能，在此之前您需妥善對齊顯示器，才能達到效果。



E1920H/E2020H/E2220H/E2420H/E2420HS/E2720H/E2720HS

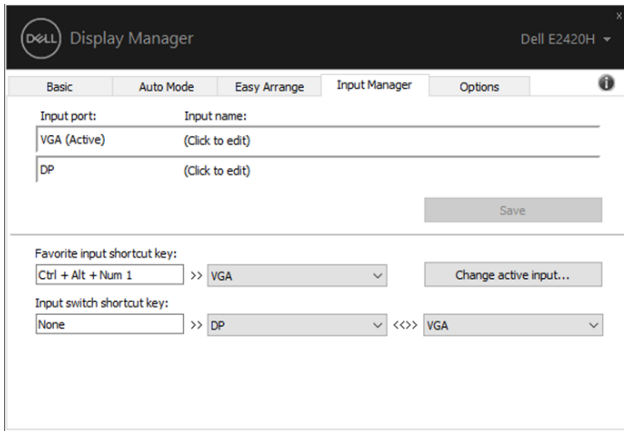


管理多重影像輸入

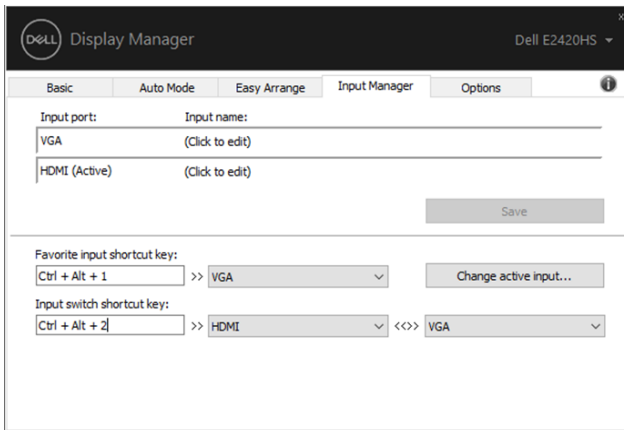
Input Manager 標籤可讓您輕鬆管理連接到 **Dell** 顯示器的多重影像輸入方式，當您使用多台電腦時，很容易就能切換不同的輸入。

列出目前您的顯示器可用的所有視訊輸入連接埠，您可根據個人喜好為每個輸入方式命名，記得編輯後儲存您本次的變更。

如果您需經常切換輸入方式，建議可透過設定快捷鍵去快速切換到偏好的輸入方式。



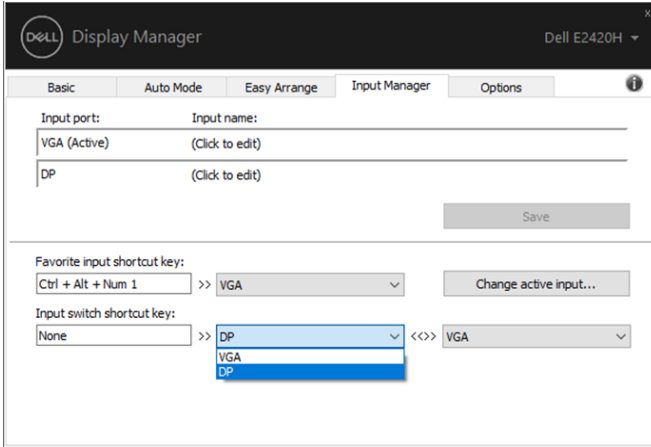
E1920H/E2020H/E2220H/E2420H/E2720H



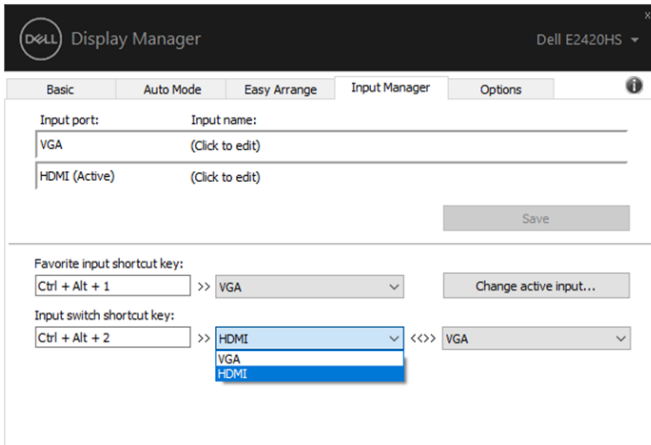
E2420HS/E2720HS




您可以使用下拉式清單切換到任何輸入來源。



E1920H/E2020H/E2220H/E2420H/E2720H



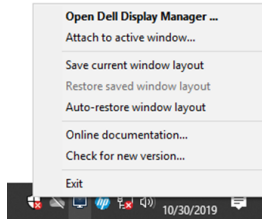
E2420HS/E2720HS

 **注意：**即使螢幕正在顯示其它電腦的視訊，DDM 也能夠與螢幕保持通訊。您可在常用的個人電腦上安裝 DDM 來控制輸入切換。您也可在連接螢幕的其它電腦上安裝 DDM。

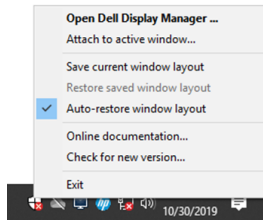


還原應用程式位置

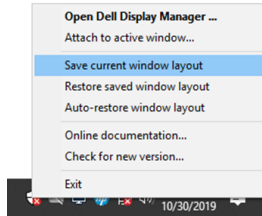
您將 PC 重新連接到顯示器時，DDM 可供您將應用程式視窗恢復原位。在通知欄中以滑鼠右鍵點擊 DDM 圖示，即可快速存取此功能。



如果您選擇「自動恢復視窗佈局」，DDM 將追蹤並記錄應用程式視窗的位置。您將 PC 重新連接到顯示器時，DDM 會自動將應用程式視窗恢復原位。



您移動應用程式視窗後，如果要恢復最愛的配置，您可以先「保存當前視窗佈局」，然後「恢復保存的視窗佈局」。



您可能在每天的例行作業中使用不同機型或解析度的顯示器，且在這些顯示器上套用不同的視窗配置。DDM 能夠分辨您重新連線的顯示器，並隨之還原應用程式位置。

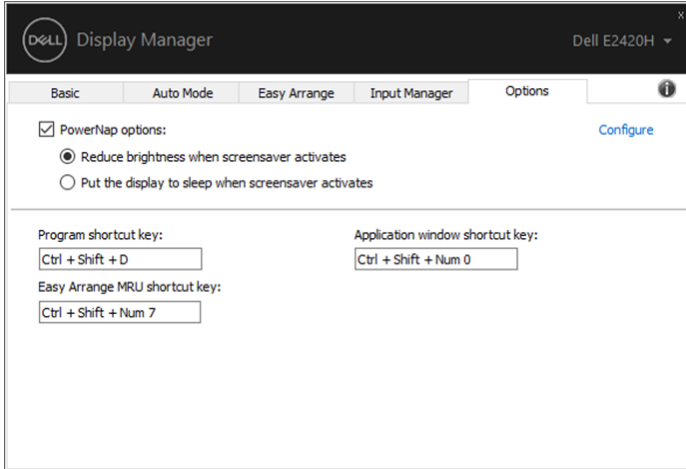
如果您需要更換顯示器矩陣配置中的顯示器，您可以先儲存視窗配置再更換，並在安裝新的顯示器後還原配置。

注意：您應讓應用程式持續執行以便此功能發揮作用。DDM 不會啟動應用程式。



套用省電功能

在支援的 Dell 機型產品上，有**選項**標籤可開啟 **PowerNap** 省電功能。您可以選擇將顯示器的亮度設定為最低值，也可以在螢幕保護程式啟動時進入睡眠模式。

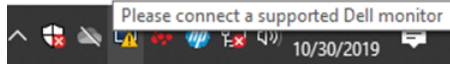


E1920H/E2020H/E2220H/E2420H/E2420HS/E2720H/E2720HS

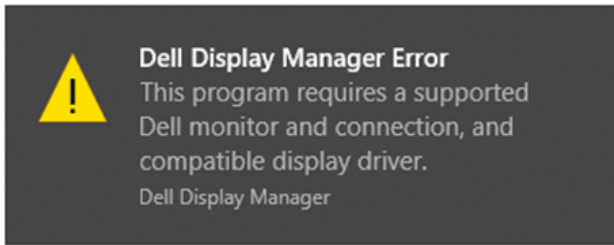


疑難排解

如果 DDM 無法搭配顯示器使用，DDM 將在通知匣顯示下列圖示。



按一下該圖示，DDM 將顯示詳細的錯誤訊息。



請注意 DDM 僅適用於 Dell 品牌顯示器。如果使用其它製造商的顯示器，DDM 則不支援。

如果 DDM 無法偵測並/ 或與支援的 Dell 顯示器進行通訊，請採取下列動作進行疑難排解：

1. 確認視訊連接線確實連接顯示器和PC，尤其是連接器應牢固插入定位。
2. 檢查顯示器OSD以確認DDC/CI已啟用。
3. 確認安裝了顯示卡廠商提供的（Intel、AMD、NVIDIA 等）正確且為最新版顯示器驅動程式。顯示器驅動程式通常是 DDM 無法使用的原因。
4. 取下顯示器與顯示卡連接埠之間的任何擴充基座、延長線或轉換器。部份低價的延長線、集線器或轉換器可能無法確實支援 DDC/CI 而造成 DDM 失效。如有最新版驅動程式可用，請更新此類裝置的驅動程式。
5. 重新啟動電腦。

DDM可能不適用於下列顯示器：

- 2013 年以前的 Dell 顯示器機型和 D 系列 Dell 顯示器。如需詳細資訊，請參閱 Dell 產品支援網站 www.dell.com/support/monitors。



- 採用Nvidia G-sync技術的遊戲顯示器。
- 虛擬與無線顯示器不支援DDC/CI。
- 對於部份 DP 1.2 顯示器早期的機型，可能必須使用顯示器 OSD 來停用 MST/DP 1.2。

如果 PC 連線到網際網路，有新版的 DDM 應用程式時，將出現訊息提示。建議下載並安裝最新版 DDM 應用程式。

您也可以按住「Shift」鍵並以滑鼠右鍵按一下 DDM 圖示以檢查是否有新版本。

