

Dell C8621QT Dell Display Manager คู่มือผู้ใช้

รุ่น: C8621QT
รุ่นตามระเบียบข้อบังคับ C8621QTt





หมายเหตุ หมายเหตุแสดงข้อมูลสำคัญที่ช่วยให้คุณใช้ผลิตภัณฑ์ของคุณได้ดีขึ้น

Copyright © 2020 Dell Inc. หรือบริษัทในเครือ สงวนลิขสิทธิ์ Dell, EMC และเครื่องหมายการค้าอื่นๆ เป็นเครื่องหมายการค้าของ Dell Inc. หรือบริษัทในเครือ เครื่องหมายการค้าอื่นๆ เป็นเครื่องหมายการค้าของเจ้าของที่เกี่ยวข้อง

2020 – 03

ฉบับ A00

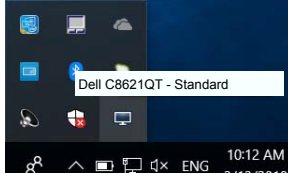
สารบัญ

ภาพรวม	4
การใช้กล่องโต้ตอบQuick Settings (การตั้งค่าด่วน).....	5
การตั้งค่าฟังก์ชันการแสดงผลBasic (พื้นฐาน)	7
การกำหนดPreset Mode (โหมดฟรีเซ็ด)	
ไปยังแอปพลิเคชันต่างๆ	8
การจัดเรียงหน้าต่างด้วยฟังก์ชันEasy Arrange (จัดเรียงแบบง่าย).....	9
การจัดการหลายอินพุตวิดีโอ	11
การก๊อปปี้ตำแหน่งของแอปพลิเคชัน.....	12
การใช้คุณสมบัติด้านการอนุรักษ์พลังงาน	14
แป้นพิมพ์ลัดอื่นๆ.....	15
ติดยึด DDM กับหน้าต่างที่เปิดใช้งาน (เฉพาะ Window 10)..	16
การแก้ไขปัญหา	17

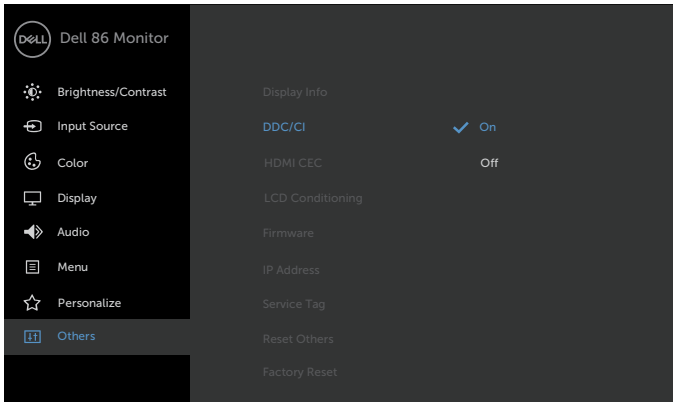


ภาพรวม

Dell Display Manager เป็นแอปพลิเคชันบน Microsoft Windows ที่ใช้เพื่อจัดการจอภาพ หรือกลุ่มของจอภาพ โดยอนุญาตให้คุณปรับภาพที่แสดง การกำหนดการตั้งค่าอัตโนมัติ การจัดการพลังงาน การจัดเรียงหน้าต่าง การหมุนภาพ และคุณสมบัติอื่นๆ บนจอภาพ Dell บางรุ่นแบบแมนนวลได้ หลังจากติดตั้งแล้ว Dell Display Manager จะรันทุกครั้งที่ระบบเริ่มต้น และจะวางไอคอนของโปรแกรมไว้ในถาดการแจ้งเตือน ข้อมูลเกี่ยวกับจอภาพต่างๆ ที่เชื่อมต่ออยู่กับระบบจะใช้ได้เสมอ เมื่อนำเมาส์ไปวางไว้เหนือไอคอนในถาดการแจ้งเตือน

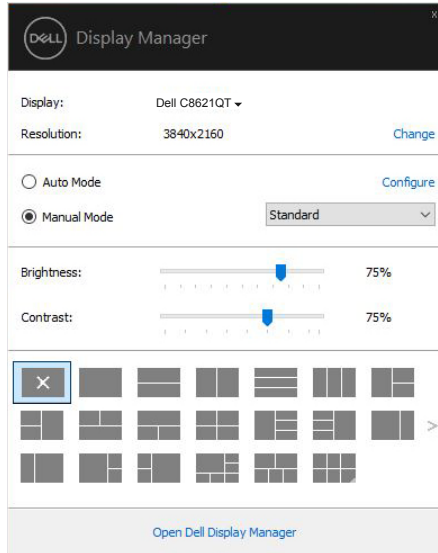


หมายเหตุ: Dell Display Manager ใช้ช่อง DDC/CI เพื่อสื่อสารกับจอภาพของคุณ โปรดตรวจสอบว่าได้เปิดใช้งาน DDC/CI ในเมนูตามที่แสดงด้านล่าง



การใช้กล่องโต้ตอบ Quick Settings (การตั้งค่าด่วน)

การคลิกที่ไอคอนการแจ้งเตือนของ Dell Display Manager เพื่อเปิดกล่องโต้ตอบ **Quick Settings (การตั้งค่าด่วน)** เมื่อมีจอภาพ Dell ที่สนับสนุนมากกว่าหนึ่งจอภาพเชื่อมต่ออยู่กับคอมพิวเตอร์ คุณสามารถเลือกจอภาพเป้าหมายโดยใช้เมนูที่มีให้ กล่องโต้ตอบ **Quick Settings (การตั้งค่าด่วน)** ให้คุณสามารถปรับความสว่าง คอนทราสต์ ค่าโครงหน้าต่าง ฯลฯ ของจอภาพได้อย่างสะดวก คุณสามารถเลือก **Manual Mode (โหมดแมนนวล)** หรือ **Auto Mode (โหมดอัตโนมัติ)** และสามารถเปลี่ยนความละเอียดหน้าจอได้



นอกจากนี้กล่องโต้ตอบ **Quick Settings (การตั้งค่าด่วน)** ยังให้การเข้าถึงไปยังส่วนติดต่อผู้ใช้ขั้นสูงของ Dell Display Manager ซึ่งใช้เพื่อปรับฟังก์ชันพื้นฐาน กำหนดค่าโหมดอัตโนมัติ และเข้าถึงคุณสมบัติอื่นๆ ได้



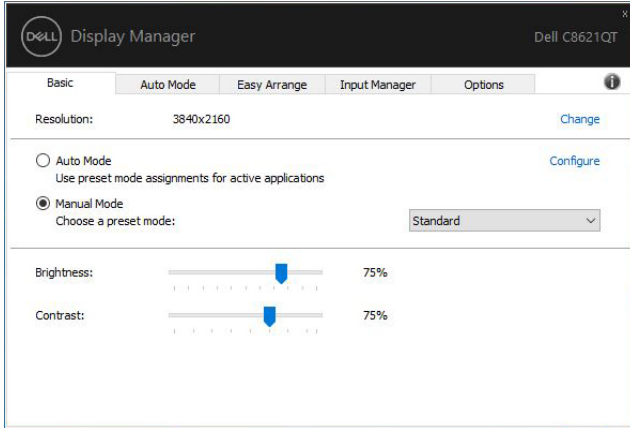
หมายเหตุ:

พีเจเจอร์	ฟังก์ชัน	คำอธิบาย
การเข้าถึง DDM ด่วน	ปุ่มลัดเพื่อเรียกใช้ DDM UI	<ul style="list-style-type: none">• Ctrl+Shift+D• ใช้ปุ่มเลื่อนหน้าขึ้น/เลื่อนหน้าลง หรือคลิก ">" เพื่อพลิกเค้าโครง Easy Arrange ดायทั้งหมด
	ควบคุมจอภาพแต่ละจอในการตั้งค่าหลายจอภาพ	<ul style="list-style-type: none">• จากกล่องเลือกรายการสำหรับเลือกจอภาพที่เลือก มีโลโก้ Dell แสดงไว้• ดำเนินการตรวจสอบด้วยพีเจเจอร์การทดสอบในตัวของจอภาพ• ย้าย DDM UI ไปยังจอภาพที่จะควบคุม• กดปุ่ม Ctrl+Shift+D เพื่อเรียกใช้ miniUI ภายใต้ตัวชี้แบบเมาส์

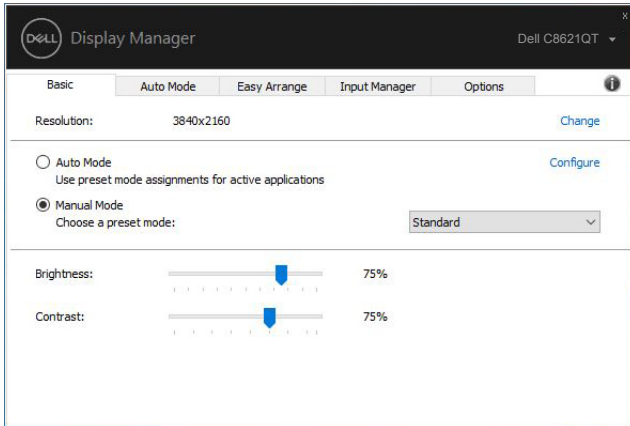


การตั้งค่าฟังก์ชันการแสดงผลBasic (พื้นฐาน)

คุณสามารถเลือก **Manual Mode (โหมดแมนนวล)** ที่ช่วยให้คุณเลือกโหมดพีซีได้ด้วยตัวเองได้ หรือเลือก **Auto Mode (โหมดอัตโนมัติ)** ที่ใช้งานโหมดพีซีโดยอิงตามแอปพลิเคชันที่ใช้งานอยู่ได้ ข้อความบนหน้าจอจะแสดงโหมดพีซีปัจจุบันขึ้นมาเมื่อใดก็ตามที่มีการเปลี่ยนโหมด นอกจากนี้ คุณสามารถปรับ **Brightness (ความสว่าง)** และ **Contrast (คอนทราสต์)** ของจอภาพที่เลือกโดยตรงจากแท็บ **Basic (พื้นฐาน)** ได้ด้วย




หมายเหตุ เมื่อเชื่อมต่อจอภาพ Dell เข้ากันหลายจอ ให้เลือก “Enable display matrix control (เปิดใช้งานตัวควบคุมเมตริกซ์การแสดงผล)” เพื่อใช้งานตัวควบคุมพีซีความสว่าง คอนทราสต์ สี กับจอภาพทั้งหมด



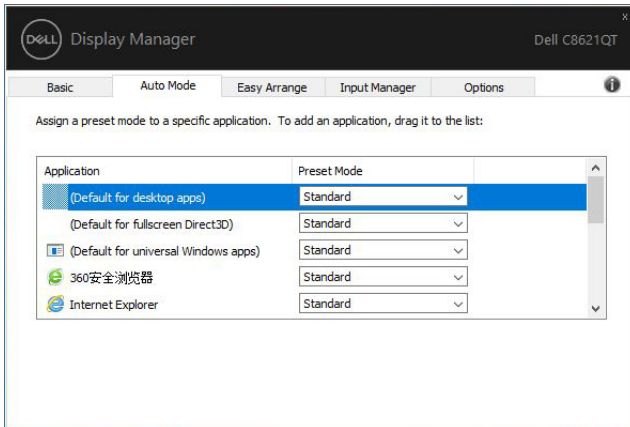
การกำหนดPreset Mode (โหมดฟรีเซ็ด)ไปยังแอปพลิเคชันต่างๆ

แท็บ **Auto Mode (โหมดอัตโนมัติ)** ให้คุณสามารถเชื่อมโยง **Preset Mode (โหมดฟรีเซ็ด)** เฉพาะเข้ากับแอปพลิเคชันเฉพาะได้ และใช้งานโหมดโดยอัตโนมัติ เมื่อเปิดใช้งาน **Auto Mode (โหมดอัตโนมัติ)** Dell Display Managerจะสลับไปยัง **Preset Mode (โหมดฟรีเซ็ด)** ที่เกี่ยวข้องโดยอัตโนมัติเมื่อใดก็ตามที่เปิดใช้งานแอปพลิเคชันที่เชื่อมโยงกัน **Preset Mode (โหมดฟรีเซ็ด)** ที่กำหนดไปยังแอปพลิเคชันเฉพาะ อาจเหมือนกันบนจอภาพที่เชื่อมต่ออยู่แต่ละจอ หรือโหมดฟรีเซ็ดอาจแตกต่างกันในจอภาพแต่ละจอก็ได้

Dell Display Managerถูกกำหนดไว้ล่วงหน้าสำหรับแอปพลิเคชันที่เป็นที่นิยมหลายตัว หากต้องการเพิ่มแอปพลิเคชันใหม่ไปยังรายการการกำหนด เพียงลากแอปพลิเคชันจากเดสก์ท็อป เมนูเริ่มของ Windows หรือจากที่ใดๆ จากนั้นวางลงในรายการด้านล่าง

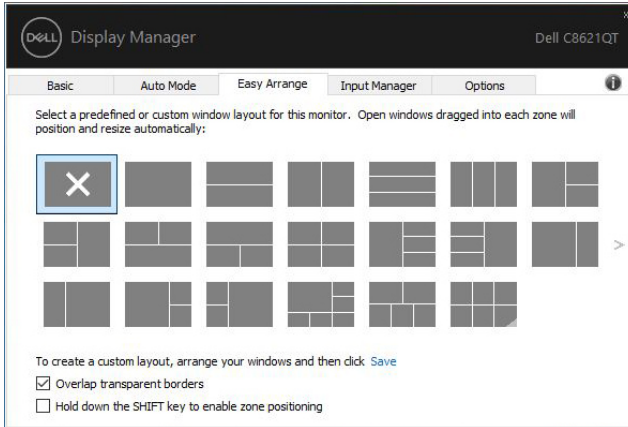
 **หมายเหตุ:** การกำหนดโหมดที่ตั้งค่าล่วงหน้าไม่รองรับสำหรับไฟล์แบบชุด สคริปต์ ตัวโหลด และไฟล์แบบไม่ใช่ไฟล์สิ่งการ เช่น ไฟล์เก็บถาวรหรือบีบอัดที่เป็น Zip

นอกจากนี้คุณยังสามารถกำหนดค่าโหมดฟรีเซ็ดของเกมที่จะใช้เมื่อคุณเรียกใช้แอปพลิเคชัน Direct3D ในโหมดเต็มหน้าจอได้ เพื่อป้องกันไม่ให้แอปพลิเคชันใช้โหมด ให้กำหนดโหมดฟรีเซ็ดโหมดอื่นให้



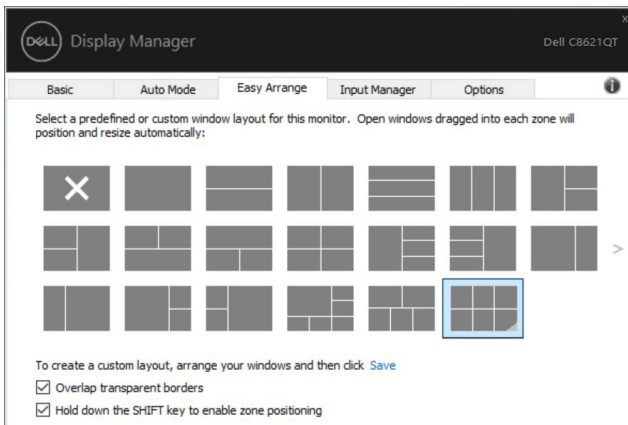
การจัดเรียงหน้าต่างด้วยฟังก์ชัน Easy Arrange (จัดเรียงแบบง่าย)

Easy Arrange (จัดเรียงแบบง่าย) ช่วยคุณจัดระเบียบหน้าต่างแอปพลิเคชันของคุณบนเดสก์ท็อปได้อย่างมีประสิทธิภาพ คุณจะต้องเลือกรูปแบบเค้าโครงที่กำหนดค่าไว้ล่วงหน้าก่อน ซึ่งเหมาะกับการทำงานของคุณ จากนั้นเพียงลากหน้าต่างแอปพลิเคชันไปในเขตพื้นที่ที่กำหนดไว้ กดปุ่ม ">" หรือใช้ปุ่ม Page Up (เลื่อนหน้าขึ้น)/Page Down (เลื่อนหน้าลง) เพื่อค้นหาเค้าโครงอื่นๆ หากต้องการสร้างเค้าโครงที่กำหนดเอง ให้จัดเรียงหน้าต่างที่เปิดไว้ จากนั้นคลิก **Save (บันทึก)**

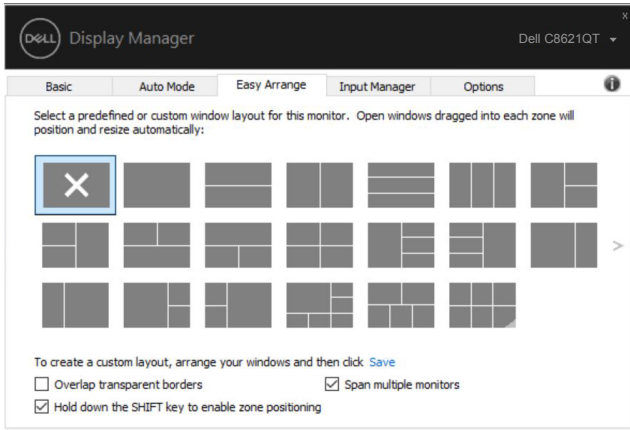


สำหรับ Windows 10 คุณสามารถใช้งานเค้าโครงหน้าต่างที่ต่างกันได้สำหรับเดสก์ท็อปเสมือนแต่ละรูปแบบ

ถ้าคุณมักใช้คุณลักษณะจัดชิดหน้าต่างเสมอ คุณสามารถเลือก **"Hold down the SHIFT key to enable zone positioning (กดค้างที่ปุ่ม SHIFT เพื่อเปิดใช้งานการกำหนดตำแหน่ง)"** ตัวเลือกนี้จะให้ลำดับการจัดชิดหน้าต่างผ่านตัวเลือก **Easy Arrange**. จากนั้นคุณจะต้องกดปุ่ม Shift เพื่อใช้การวางตำแหน่ง **Easy Arrange (จัดเรียงแบบง่าย)**



ถ้าคุณใช้หลายจอภาพเป็นแถวหรือกลุ่ม ตัวเลือกเค้าโครง **Easy Arrange (จัดเรียงแบบง่าย)** สามารถใช้งานกับจอภาพทั้งหมดเป็นเดสก์ท็อปเดียว เลือก **"Span multiple monitors (สแปนหลายจอภาพ)"** เพื่อเปิดใช้งานคุณลักษณะนี้ คุณจะต้องปรับแนวจอภาพอย่างเหมาะสมเพื่อให้มีผลใช้งาน



มีวิธีการขั้นสูงอื่นๆ สำหรับการใช้นี้ **Easy Arrange** ดูที่ตารางด้านล่าง

พีเจเจอร์	ฟังก์ชัน	คำอธิบาย
Easy Arrange	เค้าโครงที่กำหนดเอง	<ul style="list-style-type: none"> บันทึกและตั้งชื่อ 5 รูปแบบของ Easy Arrange กำหนดค่า x*y รูปแบบ
ขั้นสูง	เค้าโครงแบบ MRU (รายการที่ใช้ล่าสุด) 5 รายการ	<ul style="list-style-type: none"> กดปุ่ม Ctrl+Shift+Home เพื่อวนรอบระหว่างรายการเค้าโครงแบบ MRU 5 รายการ
	การปรับขนาดพาร์ทิชันแบบลอยตัว	<ul style="list-style-type: none"> กดปุ่ม Ctrl ค้างไว้พร้อมกับปรับขนาดเค้าโครง Easy Arrange ปัจจุบันเพื่อปรับขนาดเซลล์ในเค้าโครง รูปแบบ Easy Arrange ที่สร้างล่าสุดถูกบันทึกไปยังตำแหน่งไอคอน Easy Arrange แล้ว กดปุ่ม Ctrl ค้างไว้พร้อมกับคลิกบนไอคอนเค้าโครงเพื่อคืนค่าไปยังเค้าโครงเริ่มต้น
	เค้าโครง Easy Arrange สำหรับโหมดแนวตั้ง	<ul style="list-style-type: none"> โหมดแนวตั้ง ไอคอน Easy Arrange จะแสดงขึ้นเมื่อจอภาพถูกหมุน

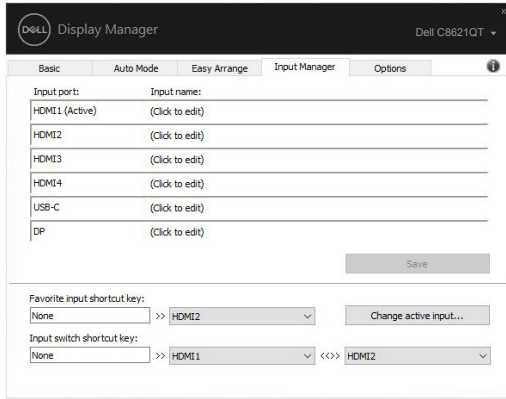


การจัดการหลายอินพุตวิดีโอ

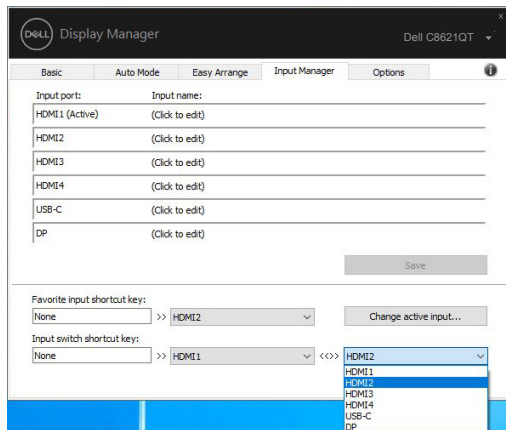
แท็บ Input Manager (ตัวจัดการอินพุต) ให้คุณจัดการหลายอินพุตวิดีโอที่เชื่อมต่อกับจอภาพ Dell ได้โดยสะดวก คุณสามารถสลับไปมาระหว่างอินพุตใดๆ ในขณะที่ทำงานกับคอมพิวเตอร์หลายเครื่องได้อย่างง่ายดาย

พอร์ตอินพุตวิดีโอทั้งหมดที่ใช้งานกับจอภาพของคุณได้แสดงรายการไว้แล้ว คุณสามารถตั้งชื่ออินพุตแต่ละรายการตามที่ต้องการได้ โปรดบันทึกการเปลี่ยนแปลงหลังจากแก้ไขแล้ว

คุณสามารถกำหนดปุ่มลัดเพื่อให้สลับอินพุตที่ต้องการของคุณไปมาได้ และปุ่มลัดอื่นๆ เพื่อสลับไปมาระหว่างอินพุตสองรายการได้อย่างรวดเร็วถ้าคุณมักทำงานสลับไปมาระหว่างอินพุตทั้งสองนั้น



คุณสามารถใช้รายการแบบหล่นลงเพื่อเปลี่ยนแหล่งกำเนิดอินพุตสัญญาณได้

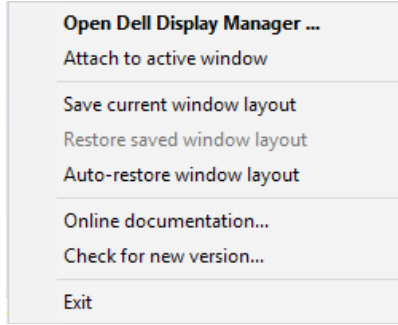


หมายเหตุ: DDM สื่อสารกับจอภาพของคุณแม้แต่ในขณะที่จอภาพกำลังแสดงผลวิดีโอจากคอมพิวเตอร์เครื่องอื่นก็ตาม คุณสามารถติดตั้ง DMM บนคอมพิวเตอร์ที่คุณใช้งานบ่อยและควบคุมการสลับอินพุตสัญญาณได้จากแอฟพลีเคชันนี้ นอกจากนี้คุณยังติดตั้ง DDM บนคอมพิวเตอร์เครื่องอื่นๆ ที่เชื่อมต่อกับจอภาพก็ได้

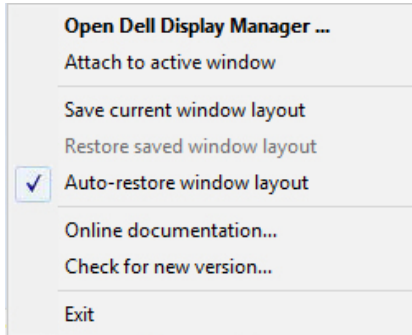


การกู้คืนตำแหน่งของแอปพลิเคชัน

DDM สามารถช่วยให้คุณกู้คืนหน้าต่างแอปพลิเคชันไปยังตำแหน่งเดิมเมื่อคุณเชื่อมต่อคอมพิวเตอร์เข้ากับจอภาพอีกครั้ง คุณสามารถเข้าถึงคุณสมบัตินี้ได้อย่างรวดเร็วโดยคลิกที่ไอคอน DDM ในแถบการแจ้งเตือน

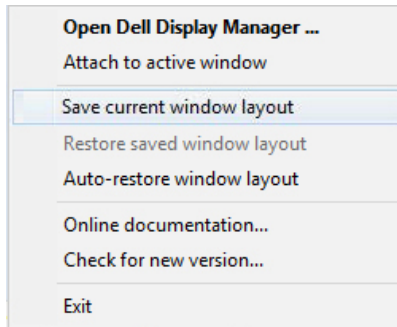


ถ้าคุณเลือก **"Auto-restore window layout"** (กู้คืนเค้าโครงหน้าต่างโดยอัตโนมัติ) DDM จะติดตามและจดจำตำแหน่งของหน้าต่างแอปพลิเคชันของคุณไว้ DDM จะกู้คืนหน้าต่างแอปพลิเคชันไปยังตำแหน่งดั้งเดิมโดยอัตโนมัติเมื่อคุณเชื่อมต่อคอมพิวเตอร์กับจอภาพของคุณอีกครั้ง



ถ้าคุณต้องการกลับไปยังเค้าโครงที่ต้องการหลังจากย้ายหน้าต่างแอปพลิเคชันไปมาแล้ว คุณต้องเลือก **"Save current window layout"** (บันทึกเค้าโครงหน้าต่างปัจจุบัน) จากนั้นเลือก **"Restore saved window layout"** (กู้คืนเค้าโครงหน้าต่างที่บันทึกไว้)





คุณสามารถใช้จอภาพในรุ่นอื่นหรือความละเอียดที่ต่างไปจากที่คุณใช้ประจำวัน และคุณสามารถใช้งานเค้าโครงหน้าต่างที่ต่างกันไปกับจอภาพเหล่านั้นได้ DDM สามารถจดจำจอภาพที่คุณเชื่อมต่อใหม่ได้ และกู้คืนตำแหน่งแอปพลิเคชันตามที่กำหนดไว้

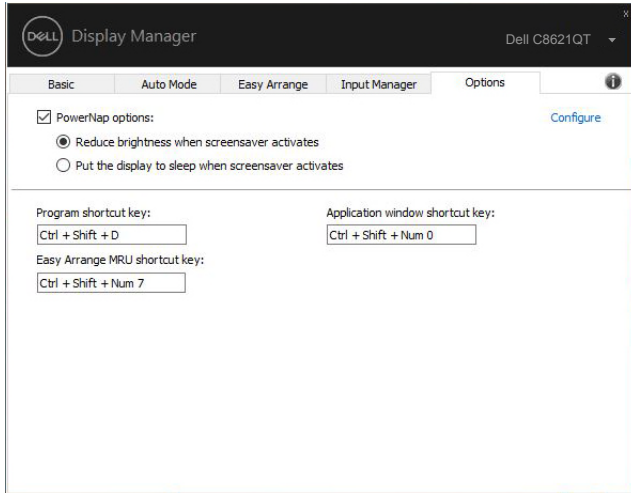
ในกรณีที่ความต้องการเปลี่ยนจอภาพในการกำหนดค่าเมตริกซ์จอภาพ คุณสามารถบันทึกเค้าโครงหน้าต่างก่อนเปลี่ยนจอภาพและกู้คืนเค้าโครงหลังจากติดตั้งจอภาพใหม่แล้ว

 **หมายเหตุ** คุณจะต้องรักษาให้แอปพลิเคชันของคุณทำงานอยู่ตลอดเวลาเพื่อรับประโยชน์จากคุณลักษณะนี้ DDM จะไม่เรียกใช้แอปพลิเคชันเอง



การใช้คุณสมบัติด้านการอนุรักษ์พลังงาน

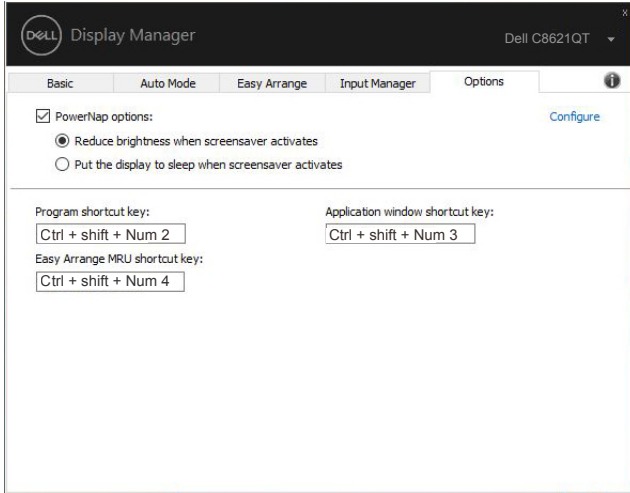
ในจอภาพ Dell บางรุ่นที่รองรับ แท็บ **Options (ตัวเลือก)** จะใช้งานได้โดยให้ตัวเลือกการอนุรักษ์พลังงาน PowerNap คุณสามารถเลือกกำหนดค่าความสว่างของจอภาพไปที่ระดับต่ำสุด หรือกำหนดค่าให้จอภาพเข้าสู่โหมดสลีปเมื่อเปิดใช้งานโปรแกรมรักษาหน้าจอ



แป้นพิมพ์ลัดอื่นๆ

คุณสามารถกำหนดแป้นพิมพ์ลัดสำหรับการดำเนินการด้านล่าง คุณสามารถกำหนดแป้นพิมพ์ลัดเพื่อเข้าถึงตัวเลือกสำหรับการดำเนินการเหล่านี้:

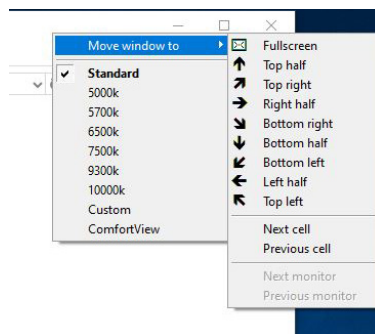
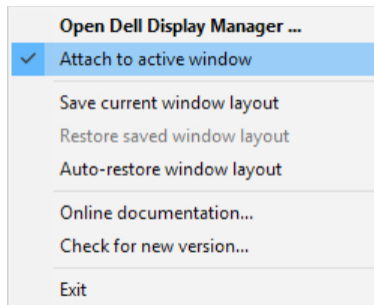
- **แป้นพิมพ์ลัดของโปรแกรม:** เพื่อเปิดกล่องโต้ตอบ **การตั้งค่าด่วน** อย่างรวดเร็ว
- **แป้นพิมพ์ลัด MRU Easy Arrange:** เพื่อใช้งานเค้าโครงหน้าต่างที่ใช้ล่าสุด 5 รายการ
- **แป้นพิมพ์ลัดหน้าต่างแอปพลิเคชัน:** เพื่อเรียกใช้เมนูตัวเลือกสำหรับตัวเลือกภายใต้ **โหมดอัตโนมัติ** และ **Easy Arrange**



ติดยึด DDM กับหน้าต่างที่เปิดใช้งาน (เฉพาะ Window 10)

สามารถติดยึดไอคอน DDM เข้าหน้าต่างที่เปิดใช้งานที่คุณกำลังทำงานอยู่ได้ คลิกที่ไอคอนเพื่อการเข้าถึงพีเจอร์ข้างล่างนี้อย่างง่ายดาย

พีเจอร์	ฟังก์ชัน	คำอธิบาย
ติดยึด DDM กับหน้าต่างที่เปิดใช้งาน (เฉพาะ Window 10)	เปลี่ยนแปลงค่าที่ตั้งสว่างหน้าจอหรือจัดขีดเข้ากับพาร์ทิชันอื่น	<ul style="list-style-type: none"> ไอคอน DDM ถูกติดยึดกับหน้าต่างที่เปิดใช้งาน และผู้ใช้สามารถสลับตำแหน่งหน้าต่าง เปลี่ยนโหมดค่าที่ตั้งสว่างหน้าจอ และเชื่อมโยงโหมดค่าที่ตั้งสว่างอัตโนมัติได้อย่างง่ายดาย
	ทริกเกอร์แป้นพิมพ์	<ul style="list-style-type: none"> ในหน้าต่างแอปที่เปิดทำงาน การกดปุ่ม Ctrl+Shift+Ins ยังจะทริกเกอร์เมนู DDM ที่ติดยึดด้วย
	ย้ายหน้าต่างแอประหว่างเซลล์ Easy Arrange	<ul style="list-style-type: none"> ส่งหน้าต่างแอปไปยังเซลล์ Easy Arrange ก่อนหน้า/ถัดไป
	ย้ายหน้าต่างแอประหว่างจอภาพ	<ul style="list-style-type: none"> ส่งหน้าต่างแอปไปยังจอภาพก่อนหน้า/ถัดไป



การแก้ไขปัญหา

ถ้า DDM ไม่ทำงานกับจอภาพของคุณ DDM จะแสดงไอคอนด้านล่างในถาดการแจ้งเตือน



คลิกที่ไอคอนนั้น DDM จะแสดงข้อความแจ้งข้อผิดพลาดโดยละเอียดมากขึ้น



โปรดทราบว่า DDM ทำงานเฉพาะกับจอภาพแบรนด์ Dell เท่านั้น ถ้าคุณใช้จอภาพจากผู้ผลิตรายอื่นๆ DDM จะไม่รองรับจอภาพเหล่านั้น

ถ้า DDM ไม่สามารถตรวจจับและ/หรือสื่อสารกับจอภาพ Dell ที่รองรับได้ โปรดใช้การดำเนินการข้างล่างเพื่อแก้ไขปัญหา

1. ตรวจสอบว่าได้ต่อสายวิดีโอเข้ากับจอภาพและคอมพิวเตอร์ของคุณอย่างเหมาะสม โดยเฉพาะชีวิตจะต้องเสียบลงตำแหน่งแน่น
2. ตรวจสอบเมนู OSD ของจอภาพเพื่อให้มั่นใจว่าได้เปิดใช้งาน DDC/CI แล้ว
3. ตรวจสอบว่าคุณมีไดรฟ์เวอร์จอภาพที่ถูกต้องและเวอร์ชันล่าสุดจากผู้ขายกราฟิกการ์ด (Intel, AMD, NVIDIA ฯลฯ) ไดรฟ์เวอร์ของจอภาพมักจะเป็นสาเหตุของความล้มเหลวของ DDM
4. นำแท่นเสียบหรือสายเพิ่มความยาวหรือตัวแปลงใดๆ ระหว่างจอภาพและพอร์ตกราฟิกออก สายเพิ่มความยาว ฮับ หรือตัวแปลงราคาต่ำบางรุ่นอาจไม่รองรับการทำงานของ DDC/CI ได้เหมาะสม และอาจทำให้ DDM ล้มเหลว อัปเดตไดรฟ์เวอร์ของอุปกรณ์นั้นถ้ามีเวอร์ชันล่าสุดพร้อมใช้งาน
5. รีเซ็ตการ์ดคอมพิวเตอร์ของคุณ



DDM อาจไม่ทำงานกับจอภาพด้านล่างนี้:

- จอภาพ Dell รุ่นก่อนปี 2013 และจอภาพ Dell รุ่น D ซีรีส์ สำหรับข้อมูลเพิ่มเติม โปรดดูที่ www.dell.com/support/monitors
- จอภาพสำหรับการเล่นเกมใช้เทคโนโลยี G-sync ของ Nvidia
- จอภาพระบบเสมีอนและไร้สายไม่รองรับ DDC/CI
- จอภาพ DP 1.2 รุ่นแรกๆ บางรุ่นอาจจำเป็นต้องปิดใช้งาน MST/DP 1.2 โดยใช้เมนูแสดงผลบนหน้าจอ (OSD) ของจอภาพ

ถ้าคอมพิวเตอร์ของคุณเชื่อมต่ออยู่กับอินเทอร์เน็ตแล้ว ระบบจะแจ้งให้คุณอัปเดตเป็น DDM เวอร์ชันใหม่หากพร้อมใช้งาน ขอแนะนำให้อ่านโหนดและติดตั้งแอปพลิเคชัน DDM เวอร์ชันล่าสุด

นอกจากนี้คุณยังสามารถตรวจหาเวอร์ชันใหม่ได้โดยคลิกขวาที่ไอคอน DDM ในขณะที่กดปุ่ม 'Shift' ค้างไว้

