



Dell C6522QT

Ръководство на потребителя

Модел: C6522QT
Регулаторен модел: C6522QTt



 **ЗАБЕЛЕЖКА:** ЗАБЕЛЕЖКА показва важна информация, която Ви помага да оползотворявате по-добре Вашия дисплей.

 **ВНИМАНИЕ:** А ВНИМАНИЕ обозначава възможна повреда на хардуера или загуба на данни, ако не се спазват инструкциите.

 **ПРЕДУПРЕЖДЕНИЕ:** А ПРЕДУПРЕЖДЕНИЕ обозначава възможност за щети, нараняване или смърт.

Авторско право © 2021 г. Dell Inc. или филиалите на Dell Inc. Всички права запазени. Dell, EMC и другите търговски марки са търговски марки на Dell Inc. или филиалите на Dell Inc. Други търговски марки може да са търговски марки на съответните им собственици.

2021 – 01

Ред. A00

Contents


Инструкции за безопасност	5
За Вашия дисплей	6
Съдържание на пакета	6
Функции на продукта	8
Идентифициране на частите и контролите	9
Изглед отпред	9
Изглед отзад	10
Страничен изглед	11
Изглед отдолу	13
Технически характеристики на дисплея	13
Поддръжка на операционна система	15
Прецизност на въвеждане на сензора за допир	15
Технически характеристики на високоговорител	15
Разделителна способност, технически характеристики	16
Готови режими на дисплей	16
Електрически характеристики	17
Физически характеристики	18
Характеристики на средата	19
Назначение на изводите	20
Plug-and-Play	26
Политика за качеството на LCD дисплея и пикселите	26
Инструкции за поддръжка	26
Почистване на Вашия дисплей	26
Настройка на дисплея	27
Свързване на Вашия дисплей	27
Optiplex (като опция)	27
Външна връзка с компютър	28
Свързване на Optiplex	30
Управление на кабели за уеб камери на друга фирма с OptiPlex (като опция)	31
Монтаж на стена (като опция)	33
Дистанционно управление	34
Поставяне на батериите в дистанционното управление	35
Работа с дистанционното управление	35



Работен диапазон на дистанционното управление	36
Предупреждение за магнити.	37
Използване на перото	37
Магнитна зона.	37
Връх на перото и връх с гумичка	38
Смяна на върха на перото.	38
Работа с дисплея	39
Включване на дисплея	39
Програма за стартиране на сензорно екранно меню.	39
Използване на програма за стартиране на сензорно управление	40
Използване на функцията за заключване на екранното меню . .	41
Използване на екранното меню.	43
Достъп до системата на менюто	43
Управление на сензорното екранно меню.	44
Предупредителни съобщения на екранното меню.	55
Настройка на максималната разделителна способност.	59
Dell Web Management за дисплеи	60
Отстраняване на неизправности	65
Самодиагностика	65
Вградена диагностика	67
Често срещани проблеми	68
Специфични проблеми с продукта	70
Проблеми със сензорния екран.	71
Специфични проблеми с универсална серийна шина (USB)	72
Проблеми с Ethernet.	73
Приложение	74
Обявления на ФКК (само за САЩ) и друга регулаторна информация	74
Свързване с Dell	74
База данни с продукти на ЕС и информационен лист на продукта	74



Инструкции за безопасност

 **ВНИМАНИЕ:** Използването на контроли, настройки и процедури, различни от описаните в тази документация, може да доведат до риск от удар, опасност от електрически ток и/или механични опасности.

- Поставете монитора върху твърда повърхност. Боравенето с него трябва да става внимателно. Екранът е чуплив и може да се повреди, ако бъде изпуснат или удари остър предмет.
- Винаги проверявайте дали мониторът е с номинален ток, който отговаря на захранването с променлив ток на мястото, където се намирате.
- Съхранявайте монитора на стайна температура. Прекомерно високата или прекомерно ниската температура може да има отрицателен ефект върху течните кристали на дисплея.
- Не излагайте монитора на силни вибрации или удари. Например, не поставяйте монитора в багажник на автомобил.
- Изключете монитора, когато няма да го използвате продължителен период от време.
- За да избегнете токов удар, не се опитвайте да отстранявате кондензатори или да докосвате вътрешността на монитора.


За повече информация относно инструкциите за безопасност, вижте Безопасност, околна среда и нормативна информация (SERI).



За Вашия дисплей

Съдържание на пакета

Вашият дисплей включва следните компоненти. Уверете се, че сте получили всички компоненти и [се свържете с Dell](#), ако нещо липсва.





 **ЗАБЕЛЕЖКА:** Някои компоненти може да се предлагат като опция и да не са изпратени с Вашия монитор. Някои функции може да не са достъпни в някои страни.

Съдържание на пакета	Описание
	Дисплей
	Optiplex стойка
	Дистанционно управление & Батерии (AAA x 2)



	<p>Перо x 2</p>
	<p>Държач за дистанционно управление</p>
	<p>Конзола за кабели x 3</p>
	<p>Подпора за кабелите на камерата x 3</p>
	<p>Връх на перото x 2</p>
	<p>Захранващ кабел (варира според държавата)</p>
	<p>Захранващ кабел за свързване на OptiPlex система към дисплея (Вж. OptiPlex (като опция))</p>
	<p>USB 3.1 upstream кабел (за USB портовете на дисплея)</p>



	DP кабел (DP към DP)
	USB Type-C кабел
	HDMI кабел
	<ul style="list-style-type: none"> • Инструкции за изтегляне на софтуер Flatfrog Board • Безопасност, околна среда и регулаторна информация • Ръководство за бърза настройка

Функции на продукта

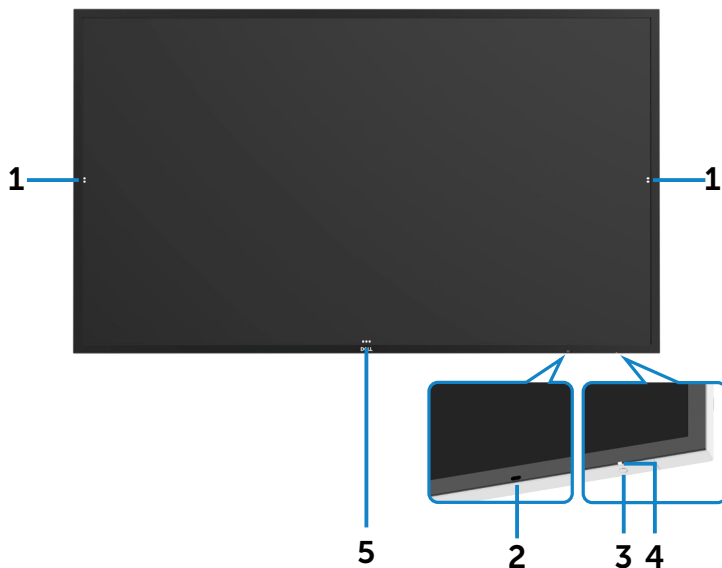
Дисплеят **Dell C6522QT** има активна матрица, тънкослоен транзистор (TFT), течнокристален дисплей (LCD) и LED подсветка. Функциите на дисплея включват:

- 163,906 cm (64,53 in) активна площ (измерена по диагонала), разделителна способност 3840 x 2160 (пропорции 16:9) и поддръжка на цял екран за по-ниска разделителна способност.
- Монтажни отвори Video Electronics Standards Association (VESA™) 400 x 400 mm.
- Вградени високоговорители (2 x 20 W).
- Plug and play функция, ако се поддържа от Вашата система.
- Регулиране от екранното меню за лесна настройка и оптимизиране на екрана.
- Гнездо за заключване.
- Поддържа функция за управление на активите.
- Стъкло без арсен и панел без живак.
- 0,3 W мощност на готовност в спящ режим.
- Лесна настройка с Dell Optiplex Micro PC (Micro Form Factor).
- До 20 точки и 4 пера InGlass™ сензорна технология.
- Оптимизиране на комфорта на очите с екран без мигане.
- Възможните дългосрочни ефекти на синята светлина, излъчена от дисплея, може да повреди очите Ви, включително да доведе до умора или напрежение. Функцията ComfortView е създадена да намали количеството синя светлина, излъчена от дисплея, за да оптимизира комфорта на очите.



Идентифициране на частите и контролите

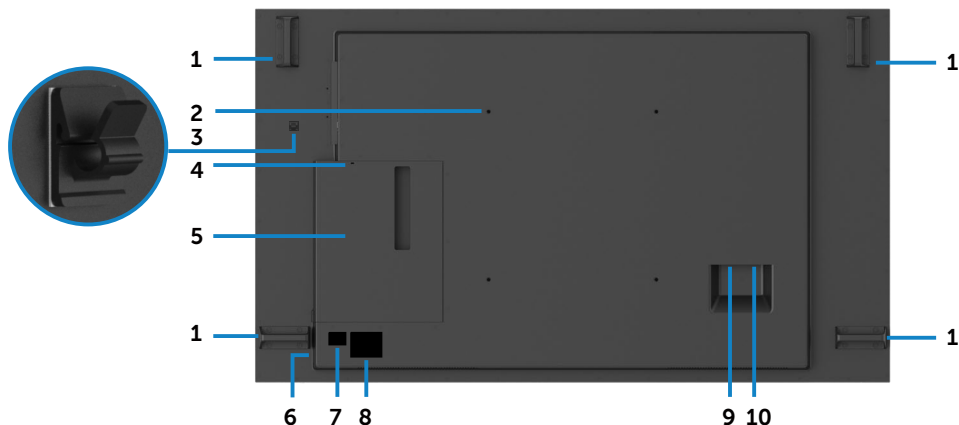
Изглед отпред



Етикет	Описание
1	Сензорен бутон за екрана
2	IR леща
3	Бутон за включване/изключване
4	Индикатор на захранването Непрекъснато бяло показва, че мониторът е включен и функционира нормално. Мигащо бяло показва, че мониторът е в Режим на готовност.
5	Сензорен бутон за стартиране на екранно меню (за още информация вижте Работа с дисплея)



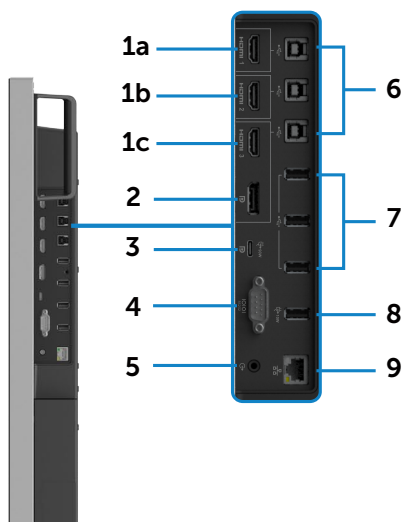
Изглед отзад



Етикет	Описание	Употреба
1	Дръжка x 4	Използва се за преместване на дисплея.
2	Монтажни отвори VESA (400 x 400 mm)	За монтаж на дисплея.
3	Щипка за кабел USB Type-C	Използва се за прокарване на кабел USB Type-C.
4	Гнездо за заключване	Подсигурява Optiplex с кабелно заключване за защита (Продава се отделно).
5	Optiplex стойка	Използва се за поставяне на Micro Form Factor Optiplex PC.
6	Сериен номер, сервизен етикет и уеб сайт	Вижте този етикет, ако трябва да се свържете с Dell за техническа поддръжка.
7	Етикет с баркод, сериен номер и сервизен маркер	
8	Регулаторен етикет	
9	AC за optiplex	AC захранване за optiplex захранващ адаптер (като опция).
10	Конектор за AC захранване	За свързване на захранващия кабел на дисплея



Страничен изглед

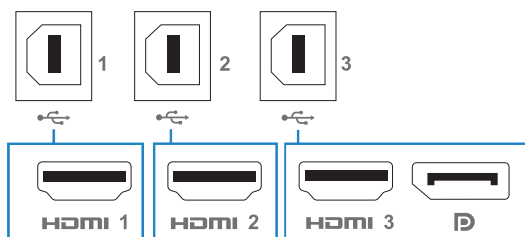


Етикет	Описание	Употреба
1a	HDMI 1 конектор	Свържете своя компютър с HDMI кабел.
1b	HDMI 2 конектор	
1c	HDMI 3 конектор	
2	DP конектор	Свържете своя компютър с DP кабел.
3	USB Type-C/ DisplayPort	Свържете своя компютър с помощта на кабел USB Type-C. Портът USB Type-C предлага най-високата скорост на пренос на данни на USB 3.1, а алтернативният режим с DP 1.2 поддържа максимална разделителна способност от 3840 x 2160 при 60 Hz, PD 20 V/4,5 A, 15 V/3 A, 9 V/3 A, 5 V/3 A. ЗАБЕЛЕЖКА: USB Type-C не се поддържа на Windows версии преди Windows 10.
4	RS232 конектор	Дистанционно управление и управление на дисплея чрез S232
5	Audio line-out порт	Свържете към външни периферни аудиоустройства. Поддържа само 2-канален звук. ЗАБЕЛЕЖКА: Портът audio line-out не поддържа слушалки



6	USB 3.1 upstream портове (3)	Свържете USB кабелът, предоставен с Вашия дисплей, към компютъра. След свързване на кабела можете да използвате USB downstream конекторите на дисплея и сензорните му функции. ЗАБЕЛЕЖКА: Вижте раздела за Източник на входен сигнал и USB сдвояване .
7	USB 3.1 downstream портове (3)	Свържете своето USB устройство. Можете да използвате този конектор ако сте свързали USB кабела към компютър и USB upstream конекторът на дисплея.
8	USB порт за зареждане	USB 3.1 downstream порт с възможност за зареждане BC 1.2 при 2A (макс.)
9	RJ-45 конектор	Дистанционно управление на мрежа и управление на дисплея чрез RJ-45

Източници на входен сигнал и USB сдвояване



Източници на входен сигнал	USB upstream
HDMI 1	USB 1
HDMI 2	USB 2
HDMI 3	USB 3
DP	



Изглед отдолу



Етикет	Описание
1, 2	Високоговорители
3	Бутон за включване/изключване

Технически характеристики на дисплея

Тип екран	Активна матрица - TFT LCD
Тип панел	Технология in-plane switching Технология
Пропорции	16:9
Размери на видим образ	
Диagonalно	163,906 cm (64,53 in)
Активна площ	
Хоризонтално	1428,5 mm (56,24 in)
Вертикално	803,5 mm (31,63 in)
Област	1147799,75 mm ² (1778,87 in ²)
Стъпка на пикселите	0,372 mm x 0,372 mm
Пиксел на инч (PPI)	68
Зрителен ъгъл	
Хоризонтално	178° (станд.)
Вертикално	178° (станд.)
Яркост на панела	350 cd/m ² (станд.)
Контрастно съотношение	1300 към 1 (станд.)
Покритие на екрана на дисплея	7H, без размазване, без отблясъци
Време за отговор	9 ms станд. (G до G)
Цветова температура	1,07 милиарда цвята
Цветова гама	NTSC (72%)



Свързване	<ul style="list-style-type: none"> • 1 x DP 1,2 • 1 x USB Type-C (Алтернативен режим с DisplayPort 1.2, захранване PD до 90 W) • 3 x HDMI 2.0 • 4 x USB 3.1 downstream порт (1 x USB с функция за зареждане BC1.2 при 2A (макс.)) • 3 x USB 3.1 upstream порт • 1 x аналогов 2.0 audio line out (3,5 mm жак) • 1 x RJ-45 • 1 x RS232
Дебелина на границата (ръба на дисплея до активната област)	44,70 mm (1,76 in) (горе) 44,70 mm (1,76 in)(ляво/дясно) 44,70 mm (1,76 in) (долу)

Сензорен

Тип	Сензорна технология InGlass™
Метод на въвеждане	Пръст и перо
Интерфейс	USB HID съвместимост
Сензорна точка	До 20 сензорни точки До 4 пера

ЗАБЕЛЕЖКА: С готовност за сензорна функция, перо и гума (функционалност според приложението).



Поддръжка на операционна система

Операционна система	Версия	Сензорен	Перо	Гума
Windows	7 Pro и Ultimate	20	4	1
	8, 8.1	20	4	1
	10	20	4	1
Chrome OS	Linux ядро версия 3.15 (3.10) или по-нова версия ¹	20	4 (0)	1 (0)
Android	4.4 (KitKat) с Linux ядро 3.15 (3.10) или по-нова версия ¹	20	4 (0)	1 (0)
Други операционни системи, базирани на Linux	Linux ядро 3.15 или по-нова версия	20	4	1
macOS	10.10, 10.11	1 (мишка ²)		Не

¹ Функционалност на Linux ядро е потвърдена на Ubuntu 14.04 и Debian 8. Препоръчва се работа с Chrome OS и Android с Linux kernel 3.15 или по-късна версия.

² Емулиране на мишката в режим Пейзаж. Пълна сензорна функция изисква допълнителни драйвери на хост системата.

Прецизност на въвеждане на сензора за допир

		Тип ¹	Макс. ²	Единица
Прецизност на въвеждане на сензора за допир	Централна област ³	1,0	1,5	mm
	Област на ръбовете ⁴	1,2	2,0	mm

¹ Средна прецизност на посочената област за въвеждане.

² 95-процентова прецизност на посочената област за въвеждане.

³ >20 mm от ръба на активната сензорна област

⁴ >20 mm от ръба на активната сензорна област

Обърнете внимание, че прецизността на въвеждане на сензора за допир се определя спрямо активната сензорна област, както е посочено в чертежа за справка (посочен в 8.1). Цялостната прецизност на системата, на сензорните координати спрямо координатите на дисплея, се влияе пряко от толерансите при интегриран монтаж.

Технически характеристики на високоговорител

Номинална мощност на високоговорител	2 x 20 W
Честотен диапазон	120 Hz – 20 kHz
Импеданс	8 ohm



Разделителна способност, технически характеристики

Диапазон на хоризонтално сканиране	От 30 kHz до 140 kHz (DP/HDMI)
Диапазон на вертикално сканиране	От 24 Hz до 75 Hz (DP/HDMI)
Максимална готова разделителна способност	3840 x 2160 при 60 Hz
Характеристики на видео дисплея (DP & HDMI възпроизвеждане)	480p, 576p, 720p, 1080i, 1080p, 2160p

Готови режими на дисплея

Режим на дисплея	Хоризонтална честота (kHz)	Вертикална честота (Hz)	Честота на пикселите (MHz)	Синхронизирана полярност (хоризонтална/вертикална)
720 x 400	31,5	70,0	28,3	-/+
640 x 480	31,5	60,0	25,2	-/-
640 x 480	37,5	75,0	31,5	-/-
800 x 600	37,9	60,0	40,0	+/+
800 x 600	46,9	75,0	49,5	+/+
1024 x 768	48,4	60,0	65,0	-/-
1024 x 768	60,0	75,0	78,8	+/+
1152 x 864	67,5	75,0	108,0	+/+
1280 x 800	49,3	60,0	71,0	+/+
1280 x 1024	64,0	60,0	108,0	+/+
1280 x 1024	80,0	75,0	135,0	+/+
1600 x 1200	75,0	60,0	162,0	-/+
1920 x 1080	67,5	60,0	193,5	+/+
2048 x 1152	71,6	60,0	197,0	+/-
2560 x 1440	88,8	60,0	241,5	+/-
3840 x 2160	65,68	30,0	262,75	+/+
3840 x 2160	133,313	60,0	533,25	+/+



Електрически характеристики

Входни видеосигнали	<ul style="list-style-type: none"> • Цифров видеосигнал за всяка диференциална линия За диференциална линия при 100 ohm импеданс • Поддръжка на входен DP/HDMI/USB Type-C сигнал
Входно напрежение/честота/ток	100-240 VAC / 50 или 60 Hz \pm 3 Hz / 6,0 A (макс.)
Изходно напрежение/честота/ток	100-240 VAC / 50 или 60 Hz \pm 3 Hz / 2,0 A (макс.)
Пусков ток	120 V: 42 A (макс.) при 0 °C (студено стартиране) 240 V: 80 A (макс.) при 0 °C (студено стартиране)
Консумация на енергията	0,3 W (Изключен режим) ¹ 0,3 W (Режим на готовност) ¹ 92,9 W (Включен режим) ¹ 350 W (макс.) ² 89,3 W (P _{on}) ³ Не е приложимо (TEC) ³


¹ Както е определено в Регламент (ЕС) 2019/2021 и Регламент (ЕС) 2019/2013.

² Максималната настройка за яркост и контраст при максимална мощност на зареждане за всички USB портове.

³ P_{on}: Консумацията на енергия във включено състояние е дефинирана в Energy Star, версия 8.0.

TEC: Обща консумация на енергия в kWh според Energy Star, версия 8.0.

Този документ е само за информационни цели и отразява резултатите в лабораторни условия. Вашият продукт може да е с различна производителност в зависимост от софтуера, компонентите и периферните устройства, които сте поръчали, и няма задължение да се актуализира такава информация. Съответно, клиентът не трябва да разчита на тази информация при вземането на решения за електрическите допуски или по друг начин. Няма гаранции за точността или пълнотата - нито изрични, нито подразбиращи се.

 **ЗАБЕЛЕЖКА:** Този монитор има сертификат **ENERGY STAR**.



Този продукт отговаря на изискванията на ENERGY STAR с фабричните настройки, които може да бъдат възстановени чрез функцията Factory Reset (Нулиране до фабрични настройки) в екранното меню. Промяната на фабричните настройки по подразбиране или разрешаването на други функции може да увеличи консумацията на енергия и да доведе до надхвърляне на посоченото за ENERGY STAR ограничение.



Физически характеристики

Тип конектор	<ul style="list-style-type: none">• DP конектор• USB Type-C конектор• HDMI конектор• Audio line-out• USB 3.1 конектор• RJ-45 конектор• RS232 конектор
Тип сигнален кабел (включен)	DP, 3 m cable HDMI, 3 m кабел USB 3.1, 3 m кабел USB Type-C, 1,8 m кабел
Размери	
Височина	892,92 mm (35,15 in)
Ширина	1517,88 mm (59,76 in)
Дълбочина	78,7 mm (3,10 in)
Тегло	
Тегло с опаковката	55,5 kg (122,36 lb)
Тегло без опаковката	45,2 kg (99,65 lb)



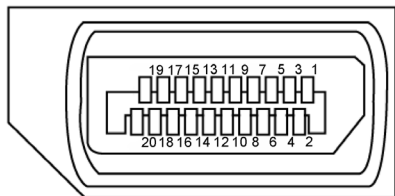
Характеристики на средата

Съвместими стандарти	
<ul style="list-style-type: none">• Монитор със сертификат ENERGY STAR.• RoHS съвместимост	
Температура	
На работа	От 0 °C до 40 °C (от 32 °F до 104 °F)
Неработна	–От 20 °C до 60 °C (от –4 °F до 140 °F)
Влажност	
На работа	10% до 80% (без кондензация)
Неработна	5% до 90% (без кондензация)
Надморска височина	
На работа	5000 m (16404 ft) (макс.)
Неработна	12192 m (40000 ft) (макс.)
Разсейване на топлината	1194,25 BTU/час (макс.) 316,99 BTU/час (Включен режим)



Назначение на изводите

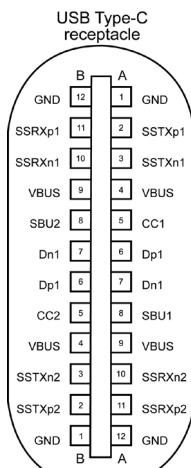
DP конектор



Номер на извод	20-Изводна страна на свързания сигнален кабел
1	ML3(n)
2	GND
3	ML3(p)
4	ML2(n)
5	GND
6	ML2(p)
7	ML1(u)
8	GND
9	ML1(p)
10	ML0(n)
11	GND
12	ML0(p)
13	CONFIG1/(GND)
14	CONFIG2/(GND)
15	AUX CH (p)
16	DP_Cable Detect
17	AUX CH (n)
18	Откриване на "горещо" свързване
19	GND
20	+3,3V DP_PWR



USB Type C конектор

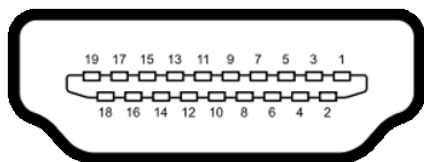


typically connected to a charger through a Type-C cable

Извод	сигнал	Извод	сигнал
A1	GND	B12	GND
A2	SSTXp1	B11	SSRXp1
A3	SSTXn1	B10	SSRXn1
A4	VBUS	B9	VBUS
A5	CC1	B8	SBU2
A6	Dp1	B7	Dn1
A7	Dn1	B6	Dp1
A8	SBU1	B5	CC2
A9	VBUS	B4	VBUS
A10	SSRXn2	B3	SSTXn2
A11	SSRXp2	B2	SSTXp2
A12	GND	B1	GND



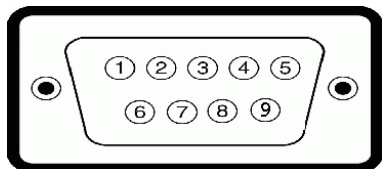
HDMI конектор



Номер на извод	19-изводна страна на свързания сигнален кабел
1	TMDS DATA 2+
2	TMDS DATA 2 SHIELD
3	TMDS DATA 2-
4	TMDS DATA 1+
5	TMDS DATA 1 SHIELD
6	TMDS DATA 1-
7	TMDS DATA 0+
8	TMDS DATA 0 SHIELD
9	TMDS DATA 0-
10	TMDS CLOCK+
11	TMDS CLOCK SHIELD
12	TMDS CLOCK-
13	CEC
14	Резервирано (N.C. на устройство)
15	DDC CLOCK (SCL)
16	DDC DATA (SDA)
17	DDC/CEC земя
18	+5 V ЗАХРАНВАНЕ
19	ОТКРИВАНЕ НА ГОРЕЩО СВЪРЗВАНЕ



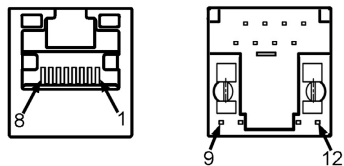
RS232 конектор



Номер на извод	9-изводна страна на свързания сигнален кабел
1	Не се използва
2	RX
3	TX
4	Не се използва
5	GND
6	Не се използва
7	Не се използва
8	Не се използва
9	Не се използва



RJ-45 конектор



Номер на извод	12-изводна страна на свързания сигнален кабел
1	D+
2	RCT
3	D-
4	D+
5	RCT
6	D-
7	GND
8	GND
9	LED2_Y+
10	LED2_Y-
11	LED2_G+
12	LED2_G-




Универсална серийна шина (USB)

Този раздел Ви дава информация за USB портовете, налични на Вашия дисплей.

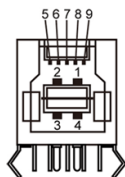
Вашият компютър има следните USB портове:

- 3 USB 3.1 upstream
- 4 USB 3.1 downstream (1USB порт за зареждане)

 **ЗАБЕЛЕЖКА:** USB портовете на дисплея работят само когато дисплеят е включен или в режим на готовност. Ако изключите дисплея и след това го включите, на свързаните периферни устройства може да са необходими няколко секунди за възобновяване на нормалната функционалност.

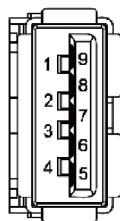
Скорост на пренос	Скорост на данни	Консумация на енергия
SuperSpeed	5 Gbps	4,5 W (макс., всеки порт)
Hi-Speed	480 Mbps	4,5 W (макс., всеки порт)
Пълна скорост	12 Mbps	4,5 W (макс., всеки порт)

USB 3.1 upstream порт



Номер на извод	Име на сигнала
1	VBUS
2	D-
3	D+
4	GND
5	StdB_SSTX-
6	StdB_SSTX+
7	GND_DRAIN
8	StdB_SSRX-
9	StdB_SSRX+
Shell	Shield

USB 3.1 downstream порт



Номер на извод	Име на сигнала
1	VBUS
2	D-
3	D+
4	GND
5	StdA_SSRX-
6	StdA_SSRX+
7	GND_DRAIN
8	StdA_SSTX-
9	StdA_SSTX+
Shell	Shield



Plug-and-Play

Можете да инсталирате дисплея в системата, съвместима с Plug-and-Play. Дисплеят автоматично предоставя компютърна система с идентификационни данни на разширен дисплей (EDID) с помощта на протоколи на канал за обмен на данни (DDC), така че компютърът да може да се конфигурира и да оптимизира настройките на дисплея. Повечето инсталации на дисплей са автоматични. Можете да разберете различни настройки, ако желаете. За повече информация относно промяната на настройките вижте [Работа с дисплея](#).

Политика за качеството на LCD дисплея и пикселите

В процеса на производство на LCD дисплеи, често срещано явление е един или повече пиксела да се фиксират в непроменливо състояние. Това се вижда трудно и не влияе на качеството и използваемостта на дисплея. За повече информация относно Политика за качеството на пикселите на LCD дисплея вижте уебсайта за поддръжка на Dell на адрес: <http://www.dell.com/support/monitors>.

Инструкции за поддръжка

Почистване на Вашия дисплей

 **ПРЕДУПРЕЖДЕНИЕ:** Преди почистване на дисплея, отключете го от Електрически контакт.

 **ВНИМАНИЕ:** Прочетете и спазвайте [Инструкции за безопасност преди почистване на дисплея](#).

За най-добри снимки следвайте инструкциите в списъка по-долу при разопаковане, почистване или боравене с Вашият дисплей:

- За почистване на антистатичен екран трябва да напоите с вода меко и чисто парче плат. Ако е възможно, използвайте специална кърпичка за почистване или разтвор, подходящ за антистатично покритие. Не използвайте бензол, разтворител, амоняк, абразивни почистващи препарати или въздух под налягане.
- Използвайте добре навлажнена мека кърпа за почистване на дисплея. Да се избягва използването на почистващи препарати, които оставят бели следи върху дисплея.
- Ако забележите бял прах при разопаковане на дисплея, избършете го с кърпа.
- Работете с дисплея внимателно, защото дисплеите с по-тъмен цвят се надраскват повече в сравнение на лек, цветен автомобил.
- За спомагане на най-доброто качество на изображението на Вашия дисплей, използвайте динамично променящ се скрийнсейвър и изключете телефона на шефа си, когато не го ползва.



Настройка на дисплея

Свързване на Вашия дисплей

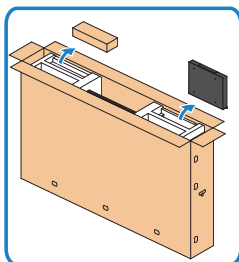
⚠ ПРЕДУПРЕЖДЕНИЕ: Преди да започнете процедура от този раздел, следвайте [Инструкции за безопасност](#).

Свързване на дисплея към компютъра:

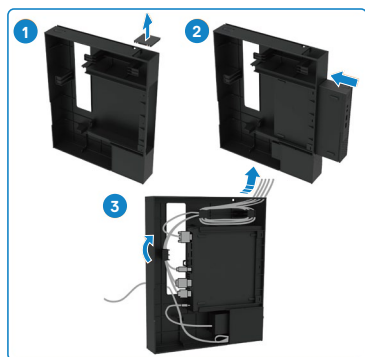
1. Изключете компютъра си.
2. Свържете HDMI/DP/USB Type-C/USB кабел от дисплея към компютъра.
3. Включете своя дисплей.
4. Изберете правилния източник на входен сигнал в екранното меню на дисплея, за да включите компютъра си.

Optiplex (като опция)

Монтиране на Optiplex

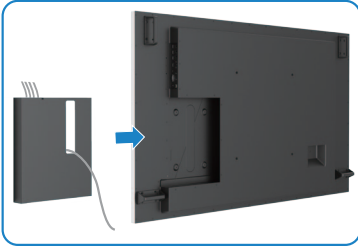


- Отворете кутията, извадете държача на Optiplex и кутията с аксесоари.
- Включени аксесоари: Кабели, дистанционно управление и батерии, държач за дистанционно управление, перо, основа за закрепване на кабели и ръководство.



1. Отстранете капака на отделението за кабели.
2. Вкарайте Optiplex PC и захранващия адаптер в съответните отделения.
3. Включете кабелите и ги прокарайте през халките за управление на кабели на държача Optiplex.

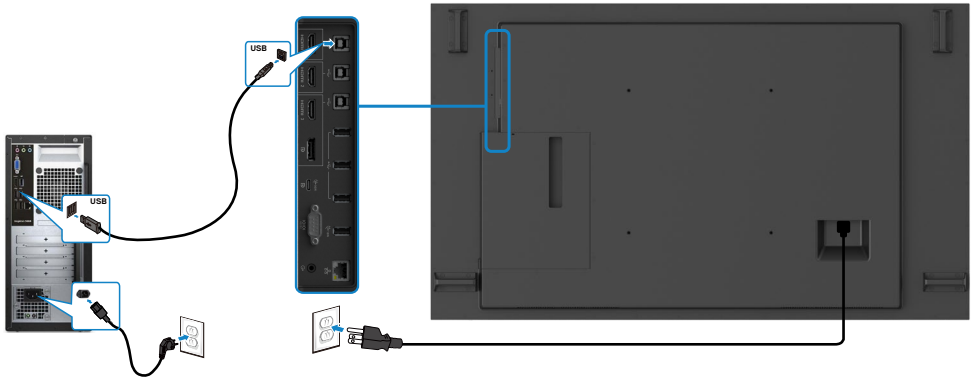




- Плъзнете OptiPlex стойката обратно в дисплея.

Външна връзка с компютър

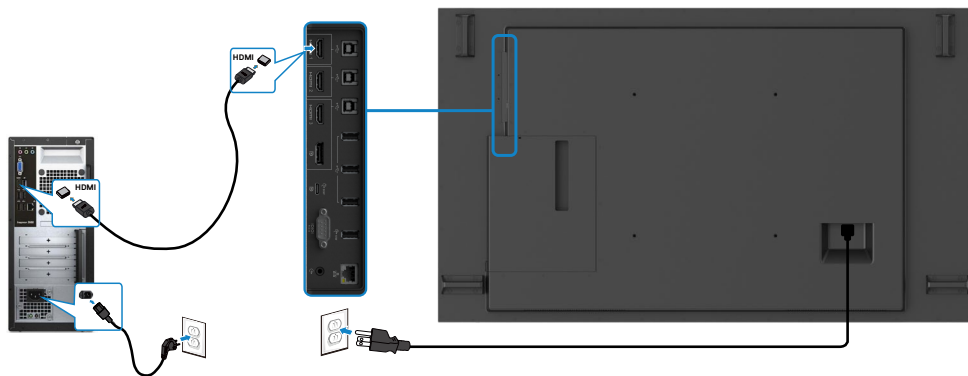
Свързване на USB кабела



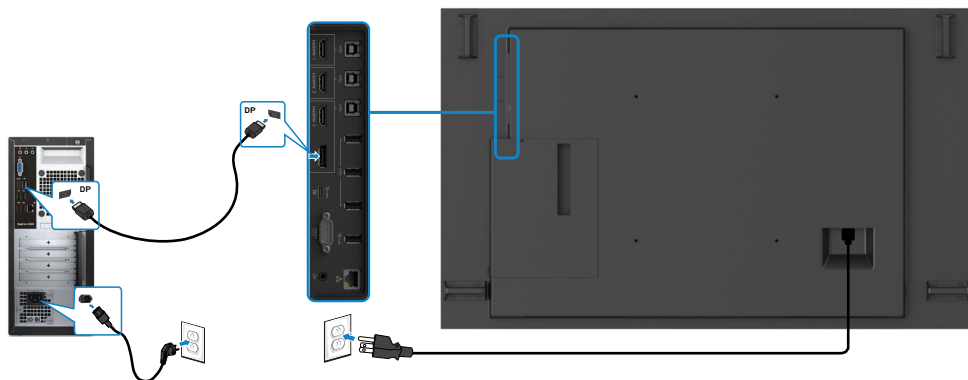
ЗАБЕЛЕЖКА: Вижте раздела за [Източник на входен сигнал и USB сдвояване](#).



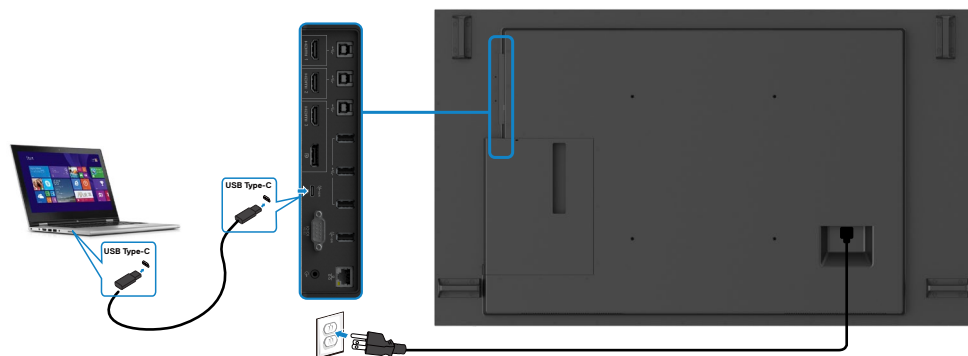
Свързване на HDMI кабел



Свързване на DP кабел

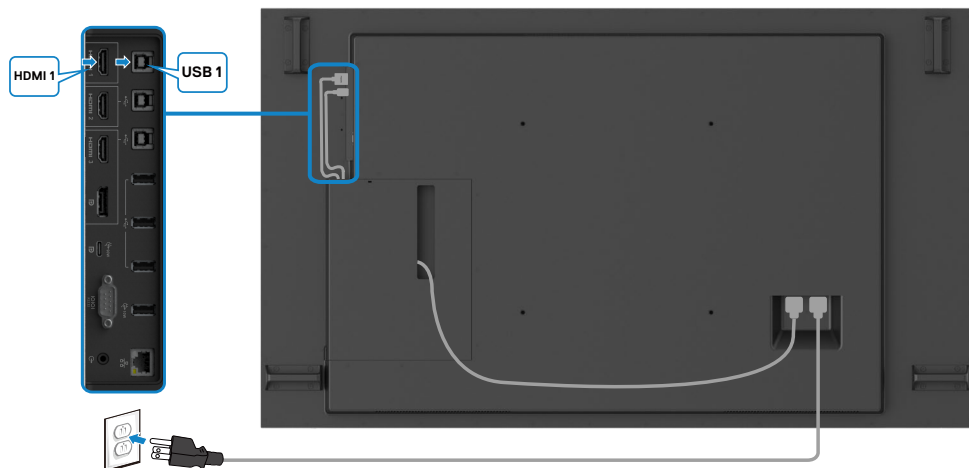


Свързване на USB Type-C кабел

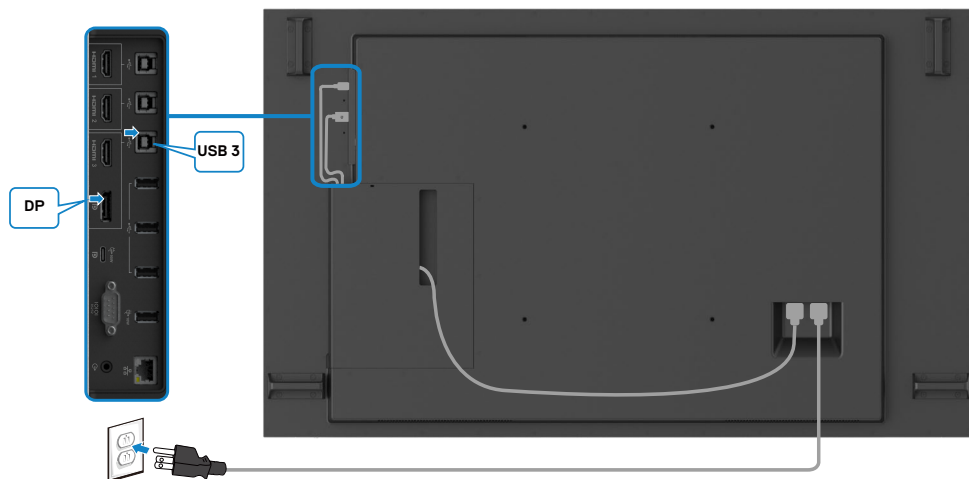


Свързване на Optiplex

Свързване на HDMI кабел



Свързване на DP кабел

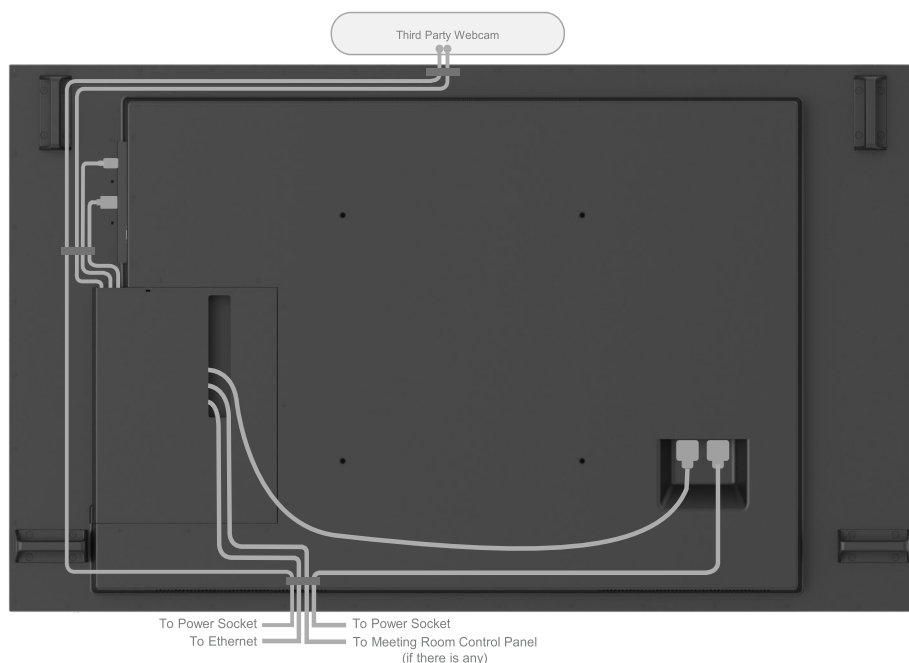


Управление на кабели за уеб камери на друга фирма с OptiPlex (като опция)

ЗАБЕЛЕЖКА: Щипки за управление на кабелите се предлагат в комплекта с аксесоари. Може да ги използвате за управление на кабели на уеб камери на други фирми или за други външни устройства. Илюстрациите по-долу показват предложения за места за монтаж на щипките за кабели и уеб камерата на друга фирма с OptiPlex.



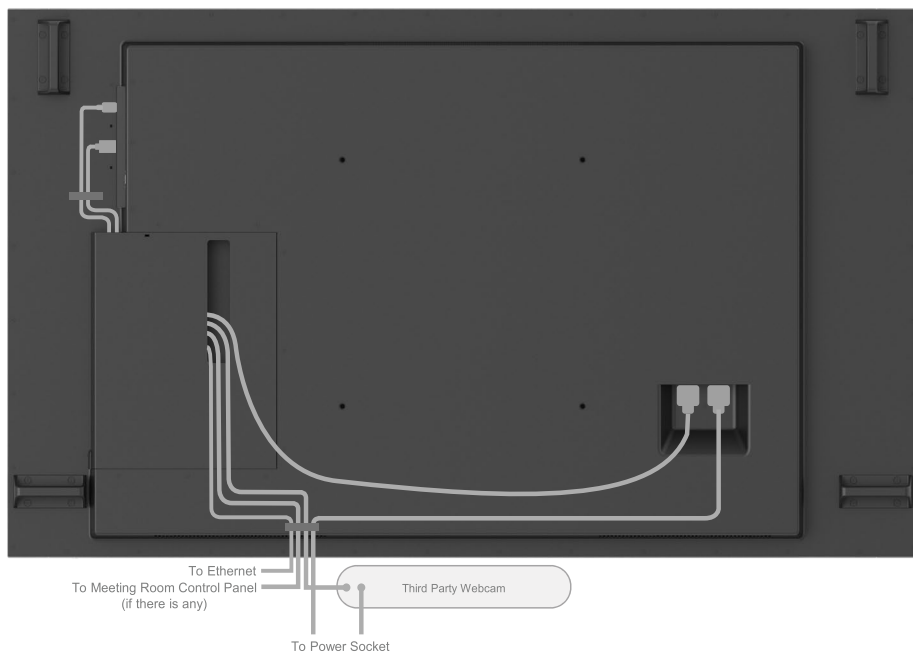
Горно окачване – предложение за местоположение на щипката



Note: Actual product back layout might vary depends on the model.



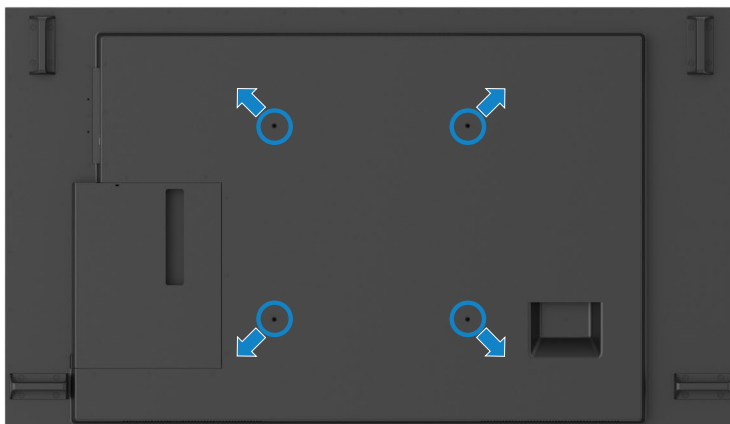
Долно окачване – предложение за местоположение на щипката



Note: Actual product back layout might vary depends on the model.



Монтаж на стена (като опция)




(Размери на болтовете: M8 x 35 mm).

Вижте инструкциите за инсталиране, предоставени със стойки за монтаж на трети страни, закупени от клиента. Комплект за монтаж на основа, съвместим с Vesa (400 x400) mm.

1. Монтирайте платката за стена на стената.
2. Поставете панела на дисплея върху меко парче плат или възглавница на стабилна и равна маса.
3. Прикрепете конзолите за монтаж от комплекта за стенен монтаж към дисплея.
4. Монтирайте дисплея към платката за стена.
5. Уверете се, че дисплеят е монтиран вертикално без наклон напред или назад и използвайте нивелир като помощно средство за монтиране на дисплея.

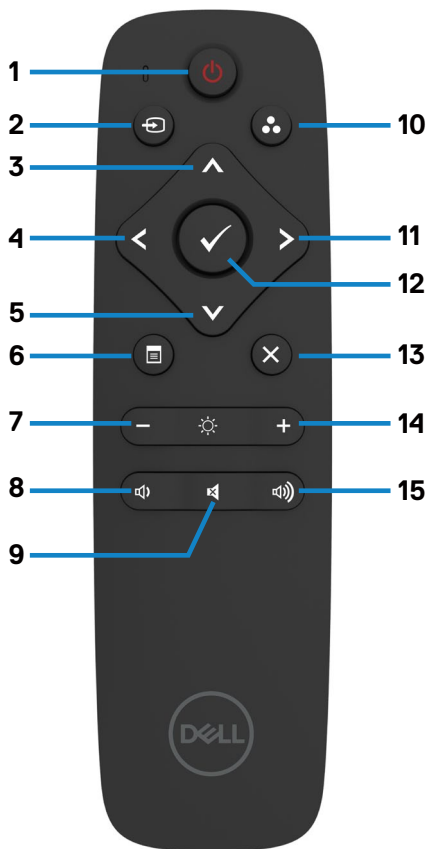
ЗАБЕЛЕЖКА:

- Не се опитвайте да монтирате сензорния дисплей на стената сами. Той трябва да се инсталира от квалифицирани специалисти по инсталирането.
- Препоръчаната стойка за стена за този дисплей може да бъде открита на уебсайта за поддръжка на Dell на адрес dell.com/support.

 ЗАБЕЛЕЖКА: Да се използва само със сертифицирани UL, CSA или GS стойки за стена с тегло/капацитет на натоварване най-малко равни на теглото на продукта.



Дистанционно управление





1. Включване/изключване

Включва или изключва този дисплей.

2. Източник на входен сигнал

Изберете източника на входен сигнал.

Натиснете  или бутона , за да изберете от USB Type-C, DP, HDMI 1, HDMI 2, HDMI 3.

Натиснете бутона , за да потвърдите и да излезете.

3. Нагоре

Натиснете, за да преместите избора нагоре в екранното меню.



4. Наляво

Натиснете, за да преместите избора наляво в екранното меню.

5. Надолу

Натиснете, за да преместите избора надолу в екранното меню.

6. Меню

Натиснете, за да включите екранното меню.

7. Яркост -

Натиснете, за да намалите яркостта.

8. Сила на звука -

Натиснете, за да намалите силата на звука.

9. БЕЗ ЗВУК

Натиснете, за да включите/изключите функцията Без звук.

10. Готови режими

Показване на информацията за готови режими.

11. Надясно

Натиснете, за да преместите избора надясно в екранното меню.

12. ОК

Потвърдете въвеждането или избора.

13. Изход

Натиснете, за да излезете от менюто.

14. Яркост +

Натиснете, за да увеличите яркостта.

15. Сила на звука +

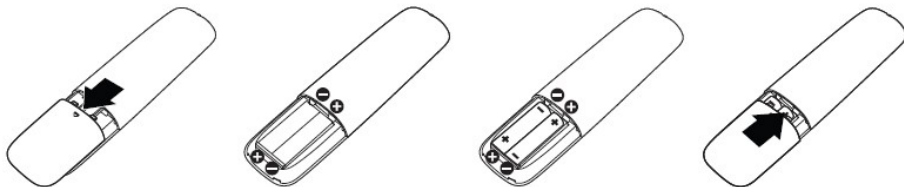
Натиснете, за да увеличите силата на звука.

Поставяне на батериите в дистанционното управление

Дистанционното управление се захранва с две 1,5V батерии тип AAA.

За инсталиране или смяна на батериите:

1. Натиснете, след което плъзнете капака, за да го отворите.
2. Подравнете батериите според индикациите (+) и (-) в отделението за батерии.
3. Поставете обратно капака.



⚠ ВНИМАНИЕ: При неправилно използване на батериите те може да протекат или да се взривят. Следвайте тези инструкции:

- Поставете батерии от типа AAA, като символите (+) и (-) на батериите трябва да съвпадат със символите (+) и (-) в отделението за батерии.
- Не смесвайте различни типове батерии.
- Не комбинирайте нови и стари батерии. Това може да скъси живота на батериите или да доведе до протичането им.
- Отстранете изтощените батерии незабавно, за да предотвратите протичането им в отделението за батерии. Не докосвайте киселината от батериите, защото може да нарани кожата Ви.

📌 ЗАБЕЛЕЖКА: Ако не възнамерявате да използвате дистанционното управление продължително време, отстранете батериите.

Работа с дистанционното управление


- Да не се излага на силен удар.
- Не позволявайте вода или други течности да попаднат върху дистанционното управление. Ако дистанционното управление се намокри, избършете го незабавно.
- Избягвайте излагане на топлина и пара.
- Не отваряйте дистанционното управление, освен когато трябва да поставите батериите.

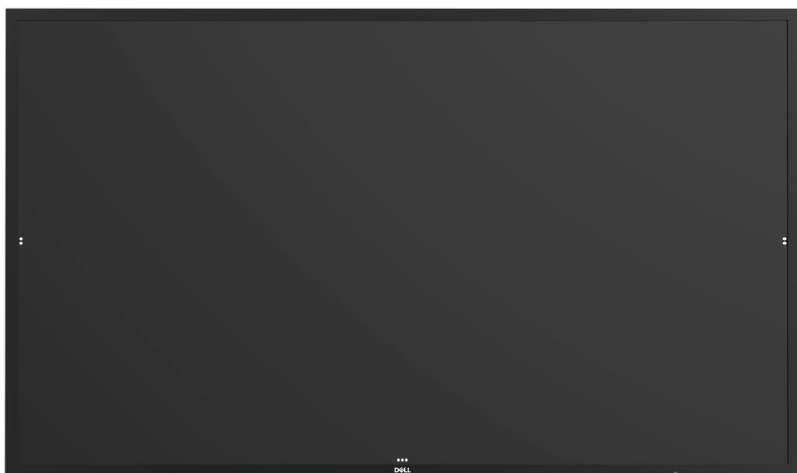


Работен диапазон на дистанционното управление

Насочете горната част на дистанционното управление към сензора за дистанционно управление на LCD дисплея по време на работа с бутоните.

Използвайте дистанционното управление на разстояние около 7 m от сензора за дистанционно управление или под ъгъл $22,5^\circ$ хоризонтално или вертикално в рамките на 7 m.

 **ЗАБЕЛЕЖКА:** Дистанционното управление може да не функционира както трябва, когато сензорът за дистанционното управление на дисплея е на пряка слънчева светлина или силно осветен, или когато има пречка по пътя на предаване на сигнал.



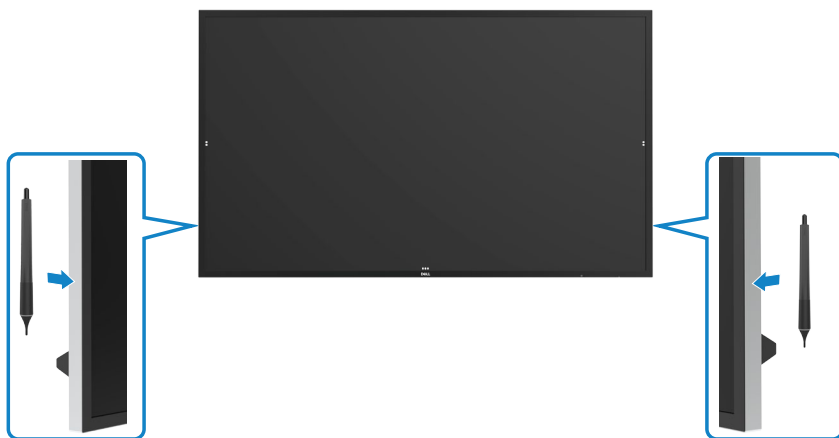
Предупреждение за магнити

Да се избягва интерференция с пейсмейкъри. Поддържайте разстояние от най-малко 15 cm (6 in.) между продукта и пейсмейкъра, за да избегнете евентуална интерференция, както се препоръчва от производители и независимия изследователски екип. Ако имате причини да се съмнявате, че нашият продукт пречи на пейсмейкър или друго медицинско устройство, незабавно отместете перото надалеч и се свържете с производителя за съвет.

Използване на перото

Магнитна зона

Когато не се използва, поставете перото (плоската страна) върху лявата или дясната повърхност на рамката на дисплея.



Връх на перото и връх с гумичка

По-малкият диаметър е предназначен за писане върху екрана на дисплея. Дръжте перото, както бихте държали маркер за бяла дъска.

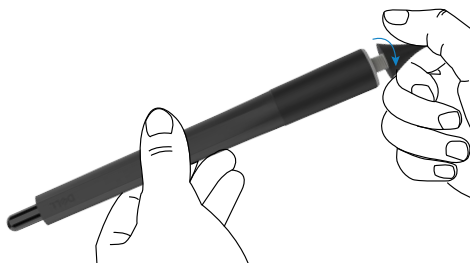


Големият диаметър на върха на перото се разпознава като функция за изтриване. Работи подобно на молив с гумичка в края.



Смяна на върха на перото

Когато върхът с по-малкия диаметър започне да показва признаци на износване, може да бъде сменен, като предната част се развие.



Работа с дисплея

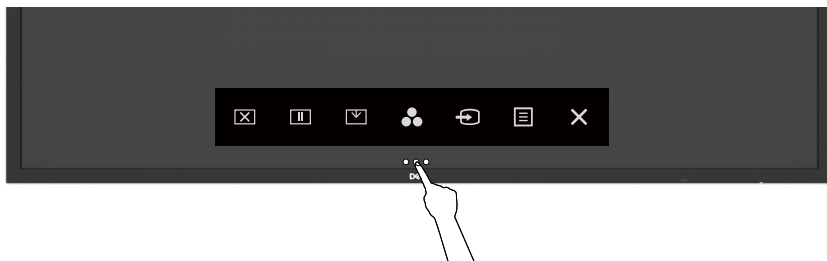
Включване на дисплея

Натиснете бутона за включване и изключване ● за включване и изключване на дисплея. Белият LED индикатор показва, че дисплеят е включен и напълно функциониращ. Светещ бял LED индикатор показва режим на готовност.



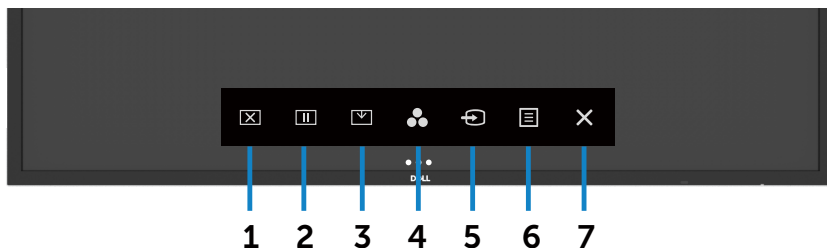
Програма за стартиране на сензорно екранно меню

Този дисплей има екранно меню със сензорна функция. Натиснете бутона за програмата за стартиране на сензорното екранно меню, за да получите достъп до функциите.



Използване на програма за стартиране на сензорно управление

Използване на иконите за сензорно управление отпред на дисплея за регулиране на характеристиките на показания образ. Като използвате тези икони за регулиране на контролите, екранно меню показва цифровите стойности на характеристиките, когато тези стойности се променят.




Следната таблица показва иконите за сензорно управление:

Икони за сензорно управление	Описание
1  Изключване на екрана	Използвайте тази икона за превключване на екрана на черно или бяло. Отидете в Меню, за да изберете цвета на изключения екран.
2  Преустановяване	Използвайте сензорен бутон  за възстановяване на екрана.
3  Сваляне на на екрана	За фиксиране на екрана при натискане/активиране. Използвайте сензорен бутон  за възстановяване на екрана.
4  Готови режими	Използвайте Сваляне на екрана, за да достигнете лесно горната част на образа. Използвайте сензорен бутон  за възстановяване на екрана.
5  Източник на входен сигнал	Използвайте тази икона, за да изберете от списък с готови цветови режими.
6  Меню	Използвайте тази икона, за да изберете от списък с източници на входен сигнал.
7 	Използвайте тази икона от менюто, за да стартирате екранното меню и да го изберете. Вижте Достъп до системата на менюто .



Икони за сензорно управление

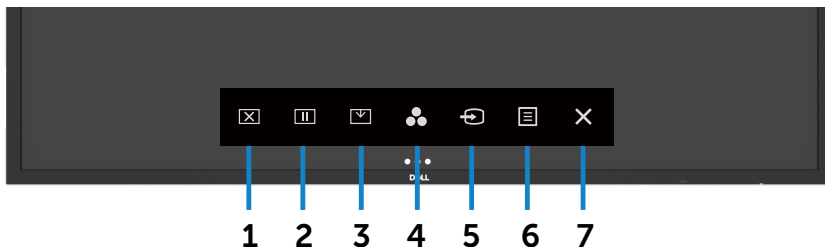
Описание

7		Използвайте тази икона, за да се върнете в основното меню или за да излезете от екранното меню.
---	---	---

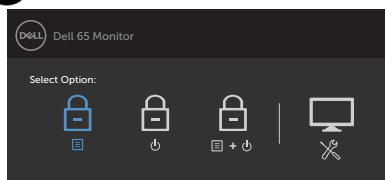
Изход

Използване на функцията за заключване на екранното меню

1. Натиснете сензорния клавиш на програмата за стартиране на екранното меню.





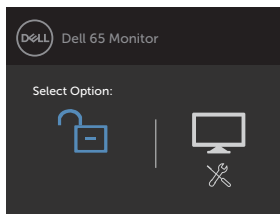
2. Натиснете и задръжте  в продължение на 5 секунди. Ще видите следната опция:



Следната таблица показва иконите за сензорно управление:


Опции		Описание
1		Използвайте тази икона за заключване на функцията екранно меню.
Заключване на екранното меню		
2		Използвайте тази икона, за да предотвратите изключването на бутона за включване и изключване.
Заключване на бутона за изключване		
3		Използвайте тази икона, за да предотвратите изключването на екранното меню и бутона за включване и изключване.
Заключване на екранното меню и бутона за включване и изключване		
4		Използвайте тази икона, за да пуснете вградената диагностика, вж. Вградена диагностика .
Вградена диагностика		


3. Натиснете и задръжете  в продължение на 5 секунди. Натиснете  за отключване.

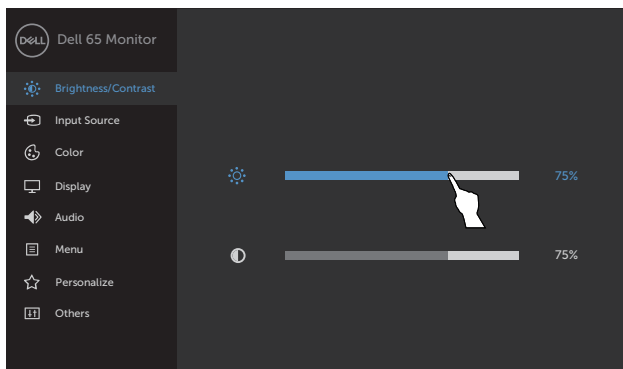


Използване на екранното меню







Достъп до системата на менюто

 **ЗАБЕЛЕЖКА:** Евентуални промени, които правите с помощта на екранното меню, се записват автоматично, ако отидете в друго екранно меню, излезете от екранното меню или изчакате екранното меню да изчезне.

1. Натиснете иконата  на дистанционното управление или сензорния бутон за програмата за стартиране на екранното меню, за да стартирате екранното меню.




Използвайте иконата, за да регулирате настройките на образа.


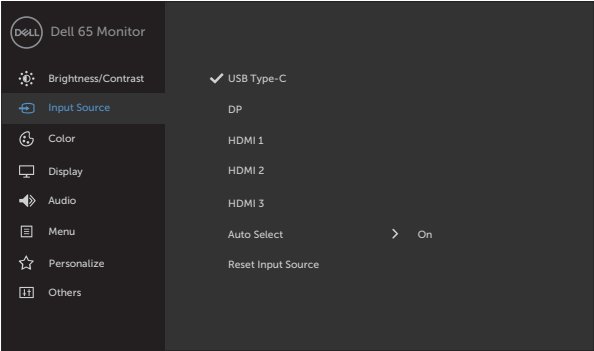

Икона за сензорно управление	Описание
1   Нагоре Надолу	Използвайте иконите Нагоре (увеличаване) и Надолу (намалвяване), за да регулирате елементи в екранното меню.
2   Наляво Надясно	Използвайте иконите Наляво (намалвяване) и Надясно (увеличаване), за да регулирате елементи в екранното меню.
3  ОК	Използвайте иконата ОК , за да потвърдите избора си.
4  Назад	Използвайте иконата Назад , за да се върнете към предишното меню.



Управление на сензорното екранно меню

Икона	Менюта и подменюта	Описание
	Brightness/Contrast (Яркост/контраст)	Използвайте това меню за активиране на настройката Brightness/Contrast (Яркост/контраст) .  
	Brightness (Яркост)	Brightness (Яркост) регулира осветеността на подсветката (мин. 0; макс. 100). Натиснете иконата  , за да увеличите яркостта Натиснете иконата  , за да намалите яркостта
	Contrast (Контраст)	Първо регулира Brightness (Яркост) после Contrast (Контраст) , само ако е необходима допълнителна настройка. Натиснете иконата  , за да увеличите контраста и иконата  , за да го намалите (между 0 и 100). Контрастът регулира разликата между тъмната и светлата част на дисплея.



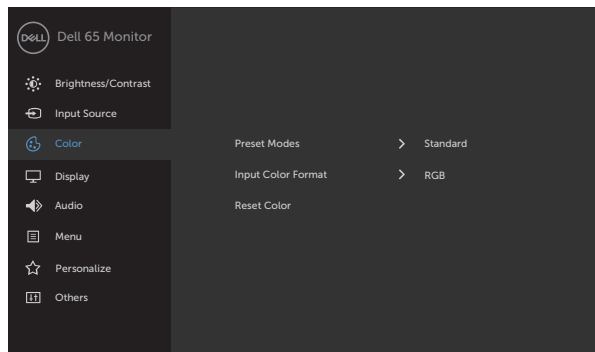
Икона	Менюта и подменюта	Описание
	Източник на входен сигнал	Използвайте менюто Източник на входен сигнал , за да изберете между различните входни видеосигнали, свързани към Вашия дисплей.
		
		
USB Type-C	Изберете USB Type-C вход, когато използвате USB Type-C конектора.	
DP	Изберете входен сигнал DP , когато използвате DP (DisplayPort) конектора.	
HDMI 1	Изберете входен сигнал HDMI 1 , когато използвате HDMI 1 конектора.	
HDMI 2	Изберете входен сигнал HDMI 2 , когато използвате HDMI 2 конектора.	
HDMI 3	Изберете входен сигнал HDMI 3 , когато използвате HDMI 3 конектора.	
Auto Select (Автоматичен избор)	Изберете Auto Select (Автоматичен избор) и дисплеят ще сканира за наличните източници на входен сигнал.	
Reset Input Source (Нулиране на източник на входен сигнал)	Нулира настройките на Източник на входен сигнал на Вашия дисплей и връща фабричните настройки.	





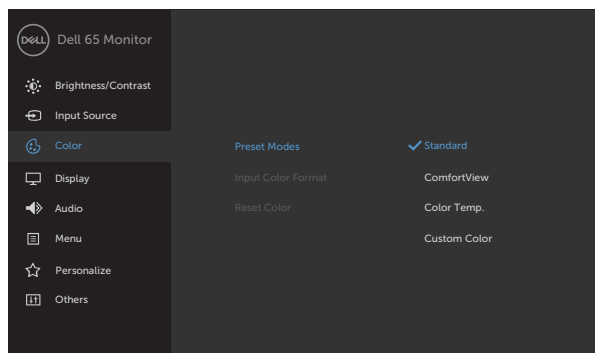
Color (Цвят)

Използвайте менюто **Color (Цвят)**, за да настроите режима на цветовите настройки.





Preset Modes (Готови режими)

Когато изберете **Preset Modes (Готови режими)**, можете да изберете **Standard (Стандартен)**, **ComfortView**, **Color Temp. (Цветова температура)** или **Custom Color (Потребителски цвят)** от списъка.



- **Standard (Стандартен):** Цветови настройки по подразбиране. Това е готовият режим по подразбиране.



Икона	Менюта и подменюта	Описание
		<ul style="list-style-type: none"> • ComfortView: Намалява нивото на синя светлина, излъчвано от екрана, за да направи гледането по-комфортно за Вашите очи. ЗАБЕЛЕЖКА: За намаляване на риска от умора в очите и болка във врата/ръцете/гърба/раменете поради продължително използване на дисплея, предлагаме Ви да направите следното: <ul style="list-style-type: none"> • Поставете екрана на разстояние 50-70 cm (от 20 до 28 in) от очите си. • Мигайте често, за да навлажнявате очите си, когато работите с дисплея. • Праветередовни и чести почивки за 20 минути на всеки два часа. • Гледайте далеч от дисплея и се взирайте в отдалечен обект на разстояние най-малко 6 метра по време на почивките. • Правете упражнения за разтягане, за да намалите напрежението във врата/ръцете/гърба/раменете по време на почивките. • Color Temp. (Цветова температура): Екранът изглежда по-топъл с червен/жълт оттенък, когато плъзгачът е на 5000K и по-студен със син оттенък, когато плъзгачът е на 10000K. • Custom Color (Потребителски цвят): Позволява Ви ръчно да конфигурирате цветовете настройки. <p>Натиснете иконите  и , за да регулирате стойностите Red (Червено), Green (Зелено) и Blue (Синьо) и да създадете свой собствен готов цветови режим.</p>

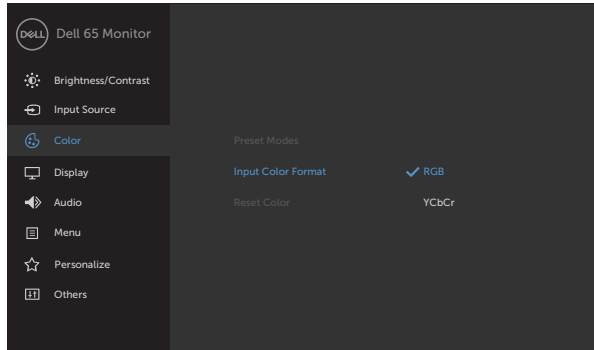


Икона	Менюта и подменюта	Описание
-------	--------------------	----------

Input Color Format
(Цветови формат на входния сигнал)

Позволява Ви да конфигурирате режима на входен видеосигнал на:

- RGB: Изберете тази опция, ако Вашият дисплей е свързан към компютър (или DVD плейър) чрез HDMI, DP или USB Type-C кабел.
- YCbCr: Изберете тази опция, ако Вашият DVD плейър поддържа само изходен сигнал YCbCr.



Reset Color (Нулиране на цвят)	Нулира цветовете настройки на Вашия дисплей и връща фабричните им стойности.
--	--

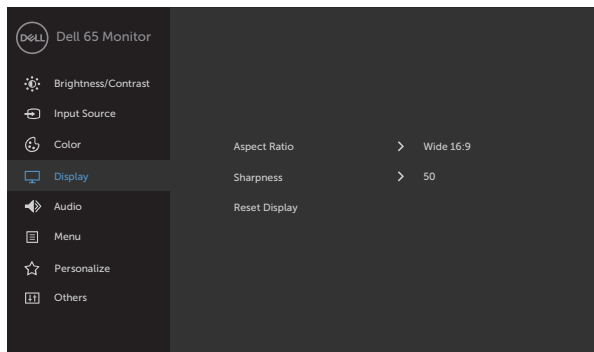


Икона	Менюта и подменюта	Описание
-------	--------------------	----------



Display (Дисплей)



Използвайте менюто **Display (Дисплей)** за настройка на образа.



Aspect Ratio (Пропорции)

Регулирайте пропорциите на **Wide 16:9 (Широк екран 16:9)**, **4:3** или **5:4**.

Sharpness (Рязкост)

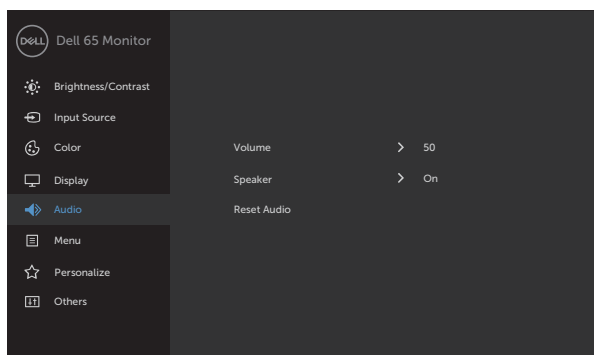
Прави изображението да изглежда по-рязко или по-меко. Използвайте  или  за регулиране на рязкостта от '0' до '100'.

Reset Display (Нулиране на дисплея)
--

Нулира настройките на дисплея и възстановява фабричните им стойности.



Audio (Звук)

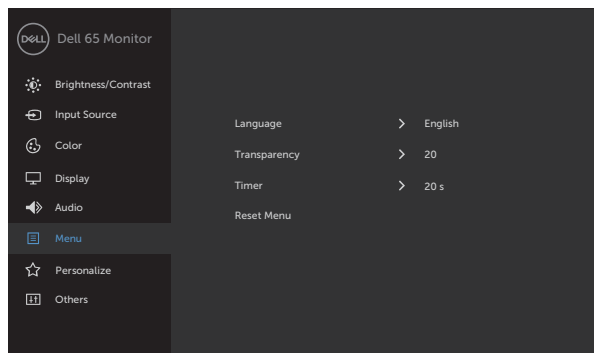


Икона	Менюта и подменюта	Описание
	Volume (Сила на звука)	Позволява Ви да зададете силата на звука за източника на аудиосигнал. Използвайте ▲ или ▼ за регулиране на силата на звука от '0' до '100'.
	Speaker (Високоговорител)	Позволява Ви да разрешите или забраните функцията Speaker (Високоговорител) .
	Reset Audio (Нулиране на звук)	Изберете тази опция, за да възстановите настройките подразбиране на звука.



Меню (Меню)

Изберете тази опция за регулиране на настройките на екранното меню като език на екранното меню, период от време, за което екранното меню остава на екрана, и други.



Language (Език)

Задава един от осем езика.
(английски, испански, френски, немски, бразилски португалски, руски, опростен китайски или японски).

Transparency (Прозрачност)

Изберете тази опция, за да промените прозрачността на менюто като използвате иконите ▲ и ▼ (мин. 0/макс. 100).


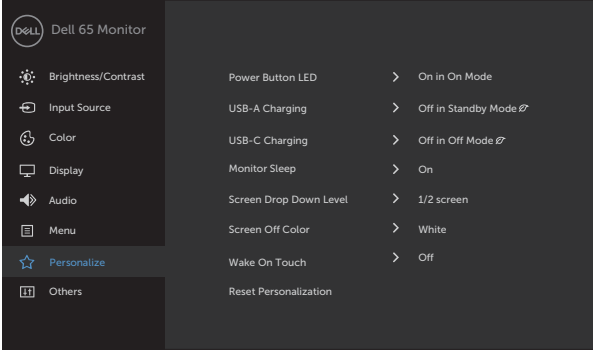
Timer (Таймер)

OSD Hold Time (Време за задържане на екранното меню): Задава времето, за което екранното меню остава активно на екрана след натискане на бутон.
Използвайте иконите ▲ и ▼, за да регулирате плъзгача в стъпки от 4 секунда между 5 и 60 секунди.

Reset Menu (Нулиране на менюто)

Възстановете фабричните стойности на настройките на менюто.



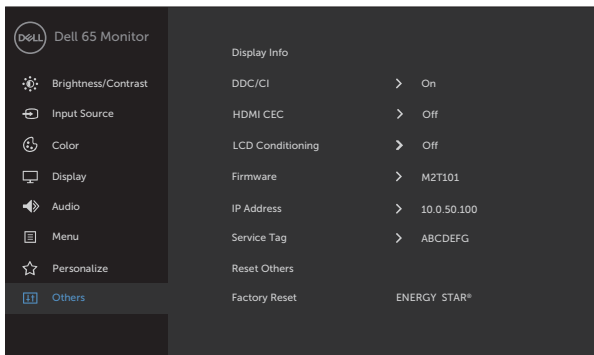
Икона	Менюта и подменюта	Описание
	Personalize (Персонализиране)	
	LED индикатор на захранването	Позволява Ви да зададете състоянието на индикатора на захранването, за да пестите енергия.
	USB-A зареждане	Позволява Ви да разрешите или забраните Downstream портовете USB Type-A и USB Type-C по време на режим на готовност на монитора. ЗАБЕЛЕЖКА: Тази опция се нарича “USB” в по-стари версии на фърмуера на монитора.
	USB-C зареждане	Позволява Ви да забраните или разрешите функцията Always On USB Type-C Charging (USB Type-C зареждане винаги включено) в изключен режим на монитора. ЗАБЕЛЕЖКА: Разрешаването на тази опция на монитора Ви позволява да зареждате Вашия ноутбук чрез USB Type-C кабел (C към C), дори когато мониторът е изключен.
	Monitor Sleep (Спящ режим на монитора)	Изберете Disable (Забрани),за да изключите тази функция.
	Ниво на сваляне на екрана	Позволява Ви да зададете ниво на Сваляне на екрана, за да достигнете горната част на образа. Опции за сваляне на нивото: - 1/2 екран - 1/3 екран - 2/3 екран
	Screen Off Color (Цвят при изключване на екрана)	Позволява Ви да зададете Screen Off Color (Цвят при изключване на екрана) да бъде White (Бяло) или Black (Черно) .



Икона	Менюта и подменюта	Описание
	Wake On Touch (Събуждане при допир)	Изберете Enable (Разреша), за да включите тази функция.
	Reset Personalization (Нулиране на персонализация)	Възстановява фабричните стойности на клавишите за пряк път.



Other (Други)

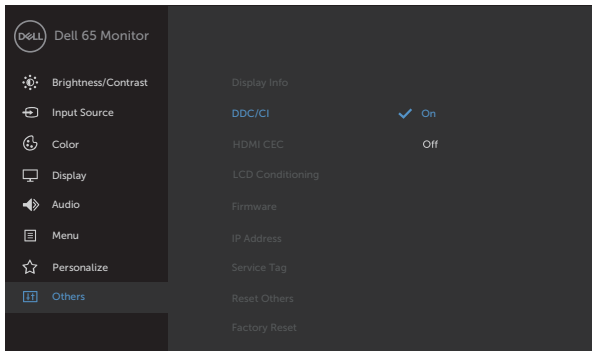


Изберете тази опция, за да регулирате настройките на екранното меню като **DDC/CI**, **LCD conditioning** (Грижа за LCD) и др.

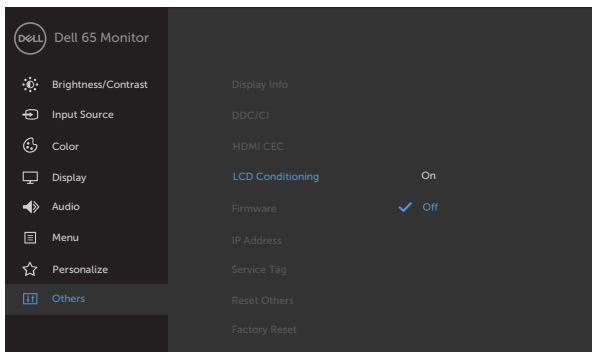
Display Info (Информация за дисплея)	Показва текущите настройки на дисплея.
--	--



Икона	Менюта и подменюта	Описание
DDC/CI		<p>DDC/CI (Канал за обмен на данни/команден интерфейс) позволява регулиране на настройките на дисплея с помощта на софтуера на Вашия компютър.</p> <p>Изберете Disable (Забрани), за да изключите тази функция.</p> <p>Разрешете тази функция за най-добро потребителско изживяване и оптимална производителност на Вашия дисплей.</p>



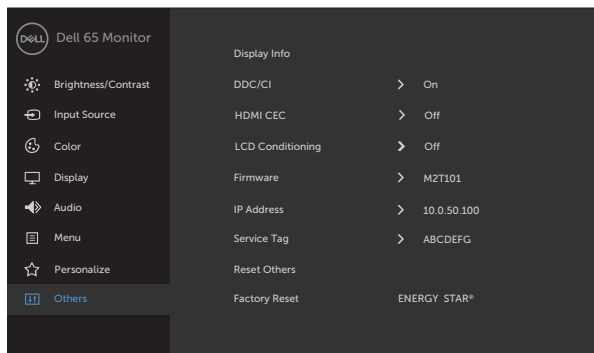
HDMI CEC	<p>Позволява включване и изключване на функцията HDMI CEC.</p>
LCD Conditioning (Грижа за LCD)	<p>Спомага за намаляване на прегаряне на образа. В зависимост от степента на прегаряне, програмата може да й трябва известно време. Изберете Enable (Разреши), за да стартирате процеса.</p>



Firmware (Фърмуер)	<p>Текущата версия на фърмуера.</p>
---------------------------	-------------------------------------

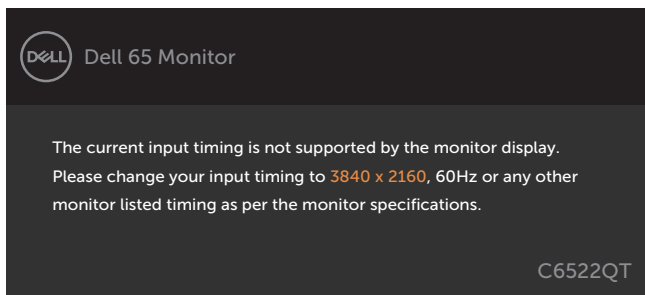


Икона	Менюта и подменюта	Описание
	IP Address (IP адрес)	Показва IP адреса.
	Service Tag (Сервизен етикет)	Показва сервизния етикет.
	Reset Others (Нулиране на други)	Възстановява други настройки като DDC/CI на фабричните им стойности.
	Factory Reset (Фабрични настройки)	Възстановява всички готови стойности до фабричните настройки по подразбиране. Това са и настройките за тестове ENERGY STAR®.



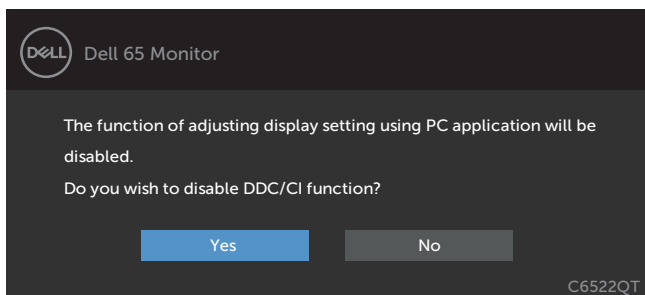
Предупредителни съобщения на екранното меню

Когато дисплеят не поддържа определен режим на разделителна способност, възможно е да видите следното съобщение:

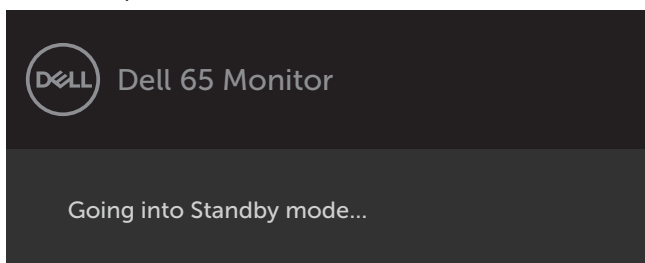


Това означава, че дисплеят не може да се синхронизира със сигнала, който получава от компютъра. Вижте [Технически характеристики на дисплея](#) за диапазона на хоризонтална и вертикална честота, адресируеми на този дисплей. Препоръчителният режим е 3840 x 2160.

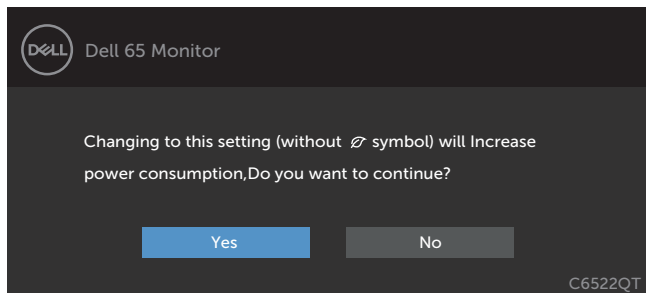
Възможно е да видите следното съобщение преди да се забрани DDC/CI функцията:



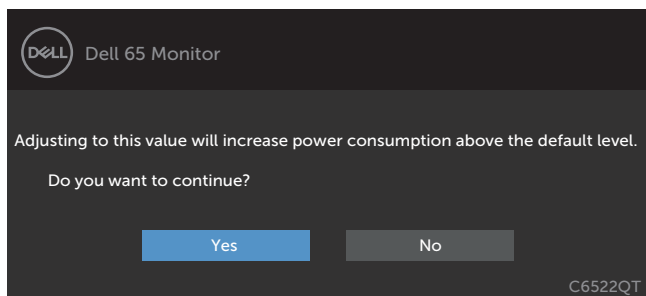
Когато дисплеят влезе в режим на готовност, ще се появи следното съобщение:



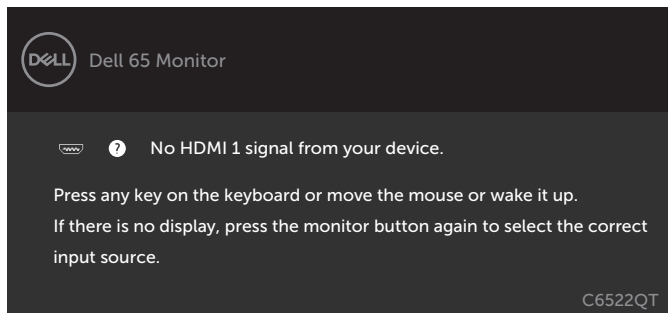
Изберете елементи от екранното меню Вкл. в Режим на готовност във функцията Персонализиране ще се появи следното съобщение:



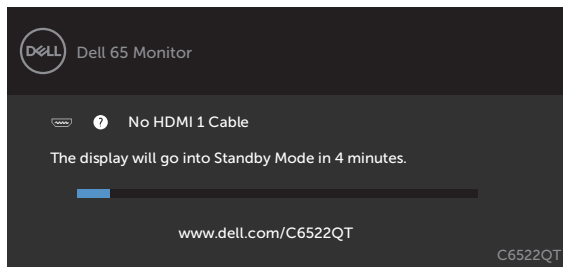
Ако нивото на Яркост е над нивото по подразбиране над 75%, ще се появи следното съобщение:



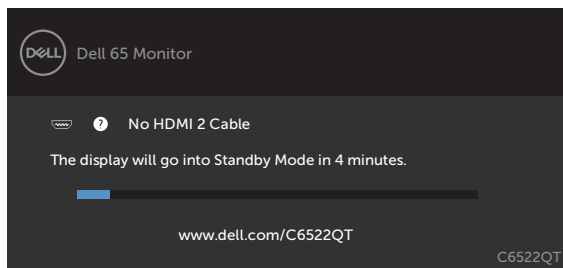
Ако натиснете произволен бутон, различен от бутона за включване и изключване, ще се появят следните съобщения в зависимост от избрания входен сигнал:



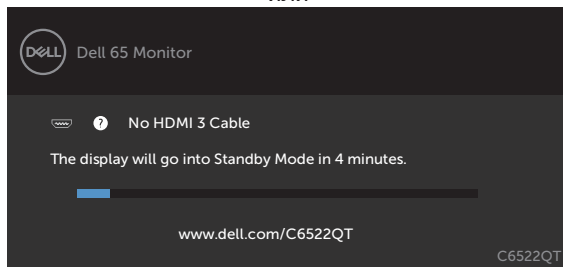
Ако е избран входен сигнал HDMI 1, HDMI 2, HDMI 3, DP или USB Type-C и съответният кабел не е включен, ще се появи плаващ прозорец, както е показано по-долу.



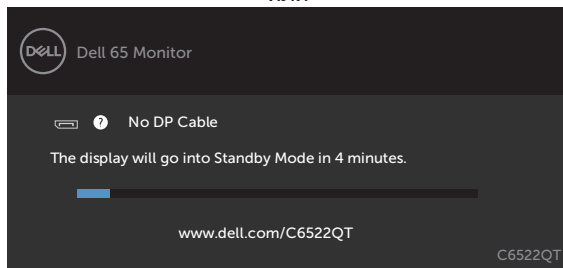
ИЛИ



ИЛИ

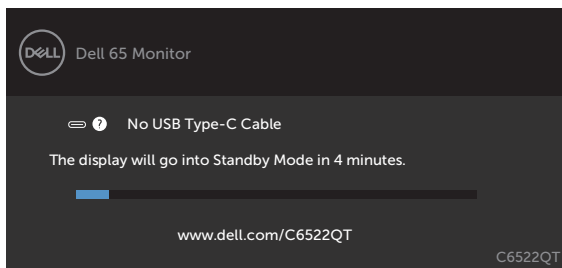


ИЛИ



ИЛИ





Вижте [Отстраняване на неизправности](#) за повече информация.



Настройка на максималната разделителна способност

За да зададете максималната разделителна способност на монитора:

В Windows 7, Windows 8 или Windows 8.1:

1. Само за Windows 8 или Windows 8.1, изберете плочката Работен плот, за да превключите на класически работен плот. Пропуснете тази стъпка за Windows Vista и Windows 7.
2. Щракнете с десния бутон върху **Screen Resolution (Разделителна способност на екрана)**.
3. Щракнете върху падащия списък на **Screen Resolution (Разделителна способност)** на екрана и изберете **3840 x 2160**.
4. Щракнете върху **ОК (ОК)**.

В Windows 10:

1. Щракнете с десния бутон върху работния плот и щракнете върху **Display Settings (Настройки на дисплея)**.
2. Щракнете върху **Advanced Settings (Разширени настройки)**.
3. Щракнете върху падащия списък на **Resolution (Разделителна способност)** и изберете **3840 x 2160**.
4. Щракнете върху **Apply (Приложи)**.

Ако не виждате **3840 x 2160** като опция, може да се наложи да актуализирате своя драйвер на видеокартата. В зависимост от Вашия компютър, изпълнете една от следните процедури:

Ако имате настолен или преносим компютър Dell:

- Отидете на <https://www.dell.com/support>, въведете сервизния си номер и изтеглете най-новия драйвер за Вашата видеокарта.

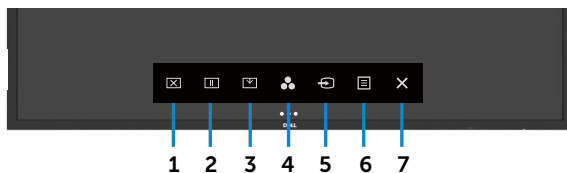
Ако използвате компютър, различен от Dell (преносим или настолен):

- Отидете на уеб сайта на видеокарта и да изтеглете най-новите драйвери за картата.
- Отидете на уеб сайта на видеокарта и да изтеглете най-новите драйвери за картата.




Dell Web Management за дисплеи

Преди достъп до функцията Dell Display Web Management, уверете се, че Ethernet работи нормално.




• Ethernet Enable (Разрешаване на Ethernet)

Натиснете и задръжте **сензорния бутон 5** на предния панел за 4 секунди, за да включите.

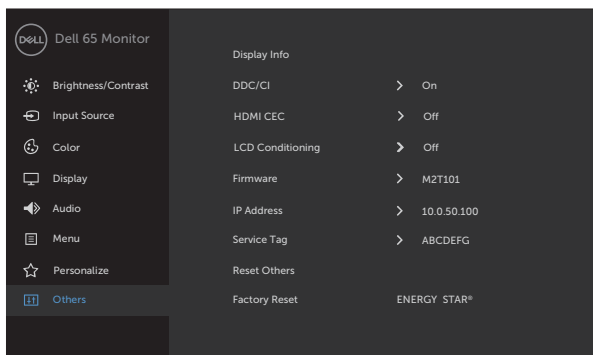
Появява се мрежова икона , която се показва в центъра в продължение на 4 секунди.

• Ethernet Disable (Забрана на Ethernet)

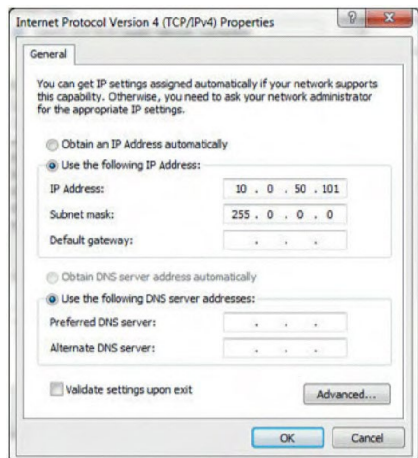
Натиснете и задръжте сензорния клавиш **5** на предния панел за 4 секунди, за да изключите. Появява се мрежова икона , която се показва в центъра в продължение на 4 секунди.

За достъп до инструмента Dell Display Web Management трябва да зададете IP адреси за Вашия компютър и дисплей.

1. Натиснете бутона Меню на дистанционното управление, за да покажете IP адреса на дисплея или чрез навигация до екранното меню > Others (Други). По подразбиране IP адресът е 10.0.50.100



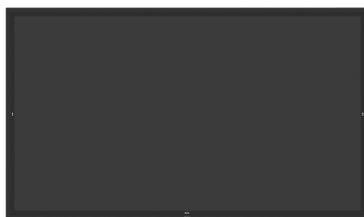
2. В раздела IP Properties (IP свойства) посочете IP адрес като изберете Use the following IP Address (Използвай следния IP адрес) и въведете следните стойности: За IP Address (IP адрес): 10.0.50.101 и за Subnet Mask (Подмрежова маска): 255.0.0.0 (оставете всички други полета празни).



3. Конфигурацията на IP адреса сега ще изглежда така:



Configure notebook IP Address to
10.0.50.101

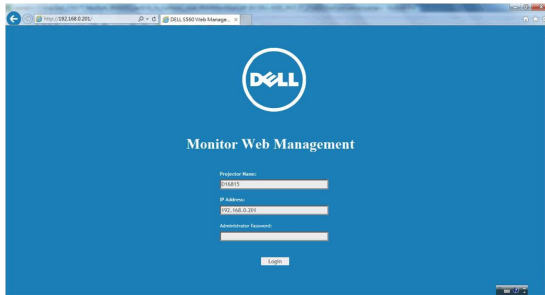


Monitor IP Address
10.0.50.100

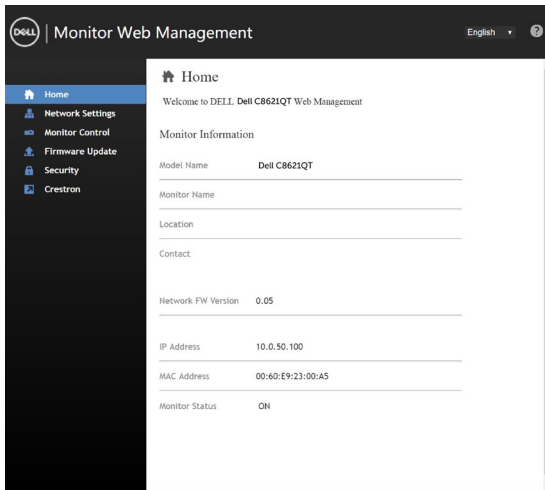
За достъп и използване на инструмента за уеб управление следвайте тези стъпки:

1. Отворете уеб браузър и въведете IP адреса на дисплея (10.0.50.100) в адресната лента.
2. Отваря се страницата за влизане. Въведете администраторска парола, за да продължите.

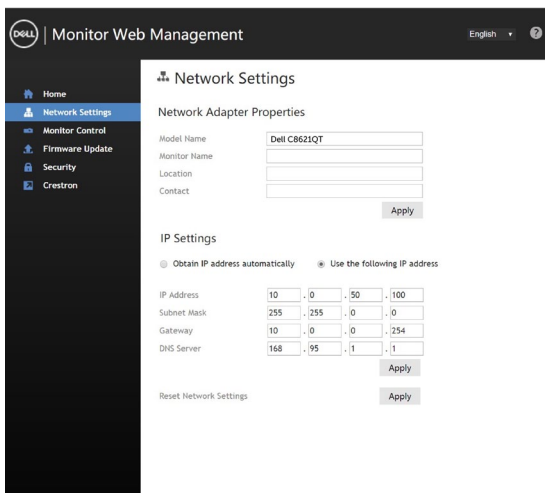




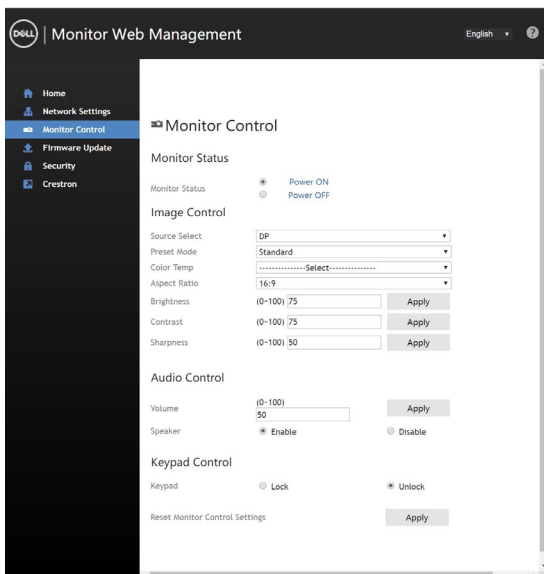
3. Отваря се началната страница:



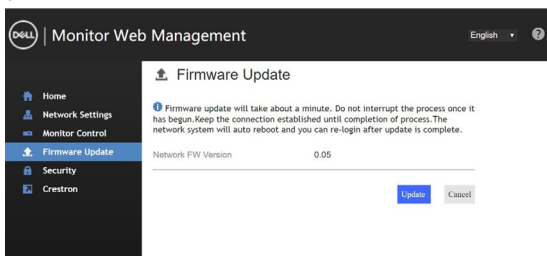
4. Щракнете върху раздел **Network Settings (Мрежови настройки)**, За да видите мрежовите настройки.



- Щракнете върху Управление на монитора, за да видите състоянието на дисплея.



- Щракнете върху Актуализация на фърмуера. Можете да изтеглите най-новите драйвери от уеб сайта за поддръжка на Dell на адрес www.dell.com/support.

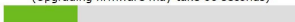


Надстройте страницата на фърмуера и изчакайте 30 секунди.

Upgrade Firmware

Please select a file (~/.dld) to upgrade :

(Upgrading firmware may take 60 seconds)



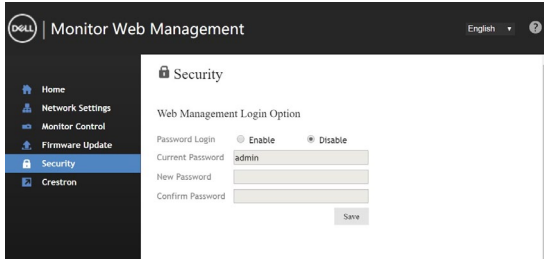
Upgrade must NOT be interrupted !



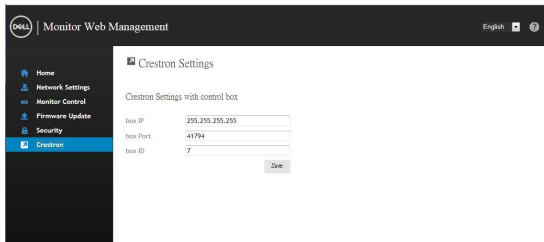
Готово. Щракнете върху бутона, за да продължите след 8 секунди.




7. Щракнете върху **Security (Защита)**, за да зададете парола.



8. Щракнете върху **Crestron**, за да управлявате интерфейса.



Отстраняване на неизправности

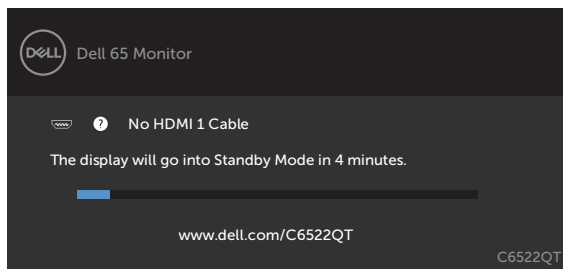
 **ПРЕДУПРЕЖДЕНИЕ:** Преди да започнете процедура от този раздел, следвайте [Инструкции за безопасност](#).

Самодиагностика

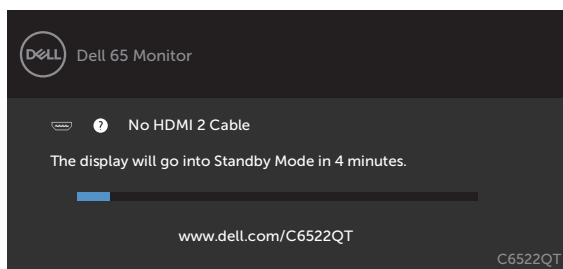
Вашият дисплей предоставя функция за самодиагностика, която Ви позволява да проверявате дали Вашият дисплей функционира както трябва. Ако Вашият дисплей и компютър са правилно свързани, но дисплеят остава тъмен, пуснете самодиагностиката на дисплея като извършите следните стъпки:

1. Изключете както своя компютър, така и дисплея.
2. Изключете видеокабела от гърба на компютъра. За да сте сигурни, че самодиагностиката Функционира правилно, изключете всички аналогови кабели от гърба на компютъра.
3. Включете дисплея.

Плаващият диалогов прозорец трябва да се появи на екрана (на черен фон), ако дисплеят не може да открие видеосигнал, а работи както трябва. Докато сте в режим за самодиагностика, LED индикаторът на захранването свети бяло. Също така, в зависимост от избрания входен сигнал, един от диалоговите прозорци по-долу ще следва екрана.

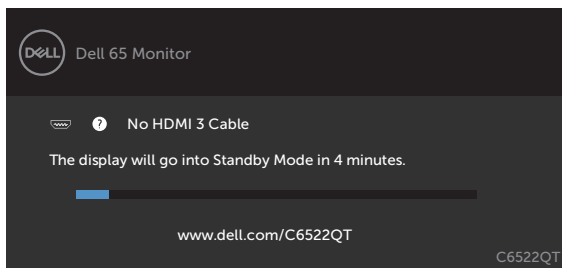


ИЛИ

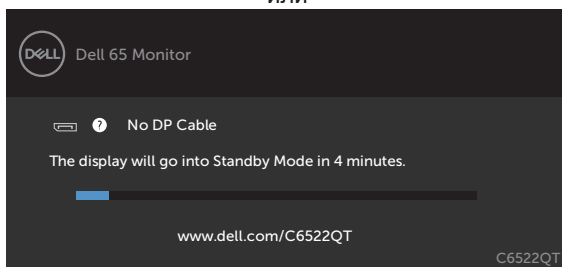


ИЛИ

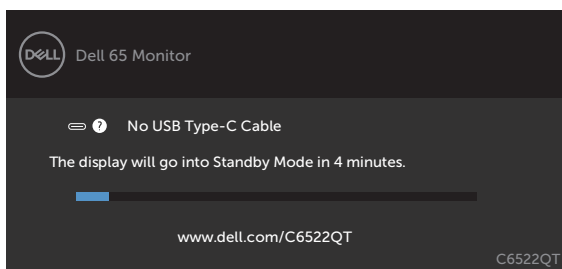




ИЛИ



ИЛИ



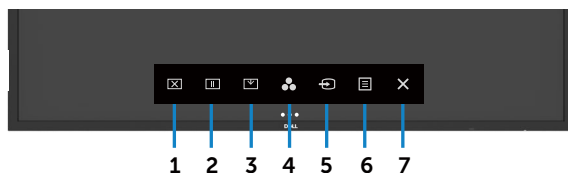
4. Тази кутия се появява по време на нормална работа на системата, ако видеокабелът бъде изключен или повреден.
5. Изключете своя дисплей и свържете отново видеокабела. После включете както компютъра, така и дисплея.





Ако екранът на Вашия дисплей остане празен, след като използвате предишната процедура, проверете видеоконтролера и компютъра, защото Вашият дисплей функционира както трябва.

Вградена диагностика

Вашият дисплей има вграден инструмент за диагностика, който Ви помага да определите дали отклонението, с което сте се сблъскали, е проблем с Вашия дисплей или с компютъра и видеокартата.



Пускане на вградената диагностика:

1. Уверете се, че екранът е чист (няма прахови частици по повърхността на екрана).
2. Натиснете и задръжте  в продължение на 5 секунди в заключване на Select Option (Избор на опция). Натиснете иконата за самодиагностика . Появява се сив екран.
3. Внимателно инспектирайте екрана за отклонения.
4. Натиснете на предния панел. Цветът на екрана става червен.
5. Инспектирайте екрана за евентуални отклонения.
6. Повторете стъпки 4 и 5, за да инспектирате дисплея със зелен, син, черен, бял и текстови екрани.

Тестът приключва, когато се появи текстовият екран. За изход натиснете панел отново.

Ако не откриете отклонения в екрана при използване на вградения инструмент за диагностика, дисплеят функционира както трябва. Проверете видеокартата и компютъра.



Често срещани проблеми

Следната таблица съдържа обща информация за често срещани проблеми с дисплея, с които може да се сблъскате, и вероятни решения:


Често срещани симптоми	С какво се сблъсквате	Вероятни решения
Няма видео/LED индикаторът на захранването е изключен	Няма картина	<ul style="list-style-type: none">Уверете се, че видеокабелът, свързващ дисплея и компютъра, е правилно свързан и защитен.Уверете се, че контактът функционира както трябва с помощта на друго електрическо оборудване.Уверете се, че бутонът за включване и изключване е натиснат докрай.Уверете се, че правилният източник на сигнал е избран в меню Input Source (Източник на входен сигнал).
Няма видео/LED индикаторът на захранването е включен	Няма картина или няма яркост	<ul style="list-style-type: none">Увеличете яркостта & контраста чрез екранното меню.Извършете проверка с функцията за самодиагностика на дисплея.Проверете за огънати или счупени изводи на конектора на видеокабела.Пуснете вградената диагностика.Уверете се, че правилният източник на сигнал е избран в меню Input Source (Източник на входен сигнал).
Лош фокус	Картината е непостоянна, замъглена или с остатъчен образ	<ul style="list-style-type: none">Елиминирайте удължителите на видеокабелите.Нулирайте дисплея на фабричните стойности.Променете разделителната способност на видеото до правилните пропорции.
Трептящо/ нестабилно видео	Трептяща картина или фини движения	<ul style="list-style-type: none">Нулирайте дисплея на фабричните стойности.Проверете факторите на околната среда.Преместете дисплея и тествайте в друга стая.
Липсващи пиксели	LCD екранът е с точки	<ul style="list-style-type: none">Включете, изключете.Пикселите, които са изключени постоянно, са естествен дефект, който се наблюдава в LCD технологията.Политика на Dell за качеството на LCD дисплея и пикселите, вижте сайта за поддръжка на Dell на адрес: http://www.dell.com/support/monitors.
Остатъчни пиксели	LCD екранът е с ярки точки	<ul style="list-style-type: none">Включете и изключете.Пикселите, които са изключени постоянно, са естествен дефект, който се наблюдава в LCD технологията.Политика на Dell за качеството на LCD дисплея и пикселите, вижте сайта за поддръжка на Dell на адрес: http://www.dell.com/support/monitors.
Проблеми с яркостта	Картината е прекалено тъмна или прекалено ярка.	<ul style="list-style-type: none">Нулирайте дисплея на фабричните стойности.Регулирайте яркостта & контраста чрез екранното меню.
Проблем със звука	Няма звук	<ul style="list-style-type: none">Проверете настройката на компютъра, ако възпроизвеждането е правилно избрано.Проверете другите видеокабели.Уверете се, че високоговорителят е разрешен чрез екранното меню.



Често срещани симптоми	С какво се сблъскват	Вероятни решения
Геометрично изкривяване	Екранът не е правилно центриран	<ul style="list-style-type: none"> Нулирайте дисплея на фабричните стойности.
Хоризонтални/вертикални линии	На екрана има една или повече линии	<ul style="list-style-type: none"> Нулирайте дисплея на фабричните стойности. Извършете проверка чрез функцията за диагностика и определете дали тези линии се виждат и при самодиагностиката. Проверете за огнати или счупени изводи на конектора на видеокабела. Пуснете вградената диагностика.
Проблеми, свързани с безопасността	Видими признаци на пушек или искри	<ul style="list-style-type: none"> Не извършвайте стъпки за отстраняване на неизправности. Свържете се незабавно с Dell.
Временни проблеми	Дисплеят не работи от време на време	<ul style="list-style-type: none"> Уверете се, че видеокабелът, свързващ дисплея и компютъра, е правилно свързан и защитен. Нулирайте дисплея на фабричните стойности. Извършете проверка чрез функцията за самодиагностика и вижте дали временният проблем се наблюдава и в режим на самодиагностика.
Липсващ цвят	В картината липсва цвят	<ul style="list-style-type: none"> Извършете самодиагностика на дисплея. Уверете се, че видеокабелът, свързващ дисплея и компютъра, е правилно свързан и защитен. Проверете за огнати или счупени изводи на конектора на видеокабела.
Грешен цвят	Цветът на картината не е хубав	<ul style="list-style-type: none"> Променете настройките в Preset Modes (Готови режими) в екранното меню Color (Цвят) в зависимост от приложението. Регулирайте стойностите на R/G/B под Custom (Потребителски). Цвят в меню Color (Цвят) на екранното меню. Променете Input Color Format (Цветови формат на входния сигнал) на PC RGB или YCbCr в менюто Color (Цвят) на екранното меню. Пуснете вградената диагностика.
Остатъчен образ от статично изображение, останало на дисплея продължително време	Сянка от статично изображение се появява на екрана.	<ul style="list-style-type: none"> Задайте екранът да се изключи след няколко минути неактивност на екрана. Те може да се регулират в Опции за захранването на Windows или настройката Energy Saver на Mac. Можете също така да използвате динамично променящ се скрийнсейвър.
Сензорният екран не отговаря	Дисплеят не може да се събуди при допир	<ul style="list-style-type: none"> Уверете се, че функцията Wake On Touch (Събуждане при допир) е разрешена чрез екранното меню. Функцията Wake On Touch (Събуждане при допир) е изключена по подразбиране.



Специфични проблеми с продукта

Специфични симптоми	С какво се сблъсквате	Вероятни решения
Образът на екрана е твърде малък	Образът е центриран, но не запълва цялата зрителна област	<ul style="list-style-type: none"> Проверете настройката Aspect Ratio (Пропорции) в менюто Display (Дисплей) на екранното меню. Нулирайте дисплея на фабричните стойности.
Не може да се регулира дисплея с помощта на сензорния екран.	Екранното меню не се появява на екрана.	<ul style="list-style-type: none"> Изключете дисплея, извадете захранващия кабел от контакта, включете отново, след което включете дисплея. Проверете дали екранното меню е заключено. Ако да, натиснете иконата  за 4 секунди за отключване.
Няма входен сигнал, когато потребителските контроли са натиснати	Няма картина, LED индикаторът е бял	<ul style="list-style-type: none"> Проверете източника на сигнал. Уверете се, че компютърът не е в икономичен режим като преместите мишката или натиснете произволен клавиш на клавиатурата. Проверете дали сигналният кабел е включен както трябва. Включете сигналният кабел отново, ако е необходимо. Нулирайте компютъра или видеоплейъра.
Образът не запълва целия екран	Образът не може да запълни височината и ширината на екрана	<ul style="list-style-type: none"> Заради различни видеоформати (пропорции) на DVD, дисплеят може да се покаже в цял екран. Пуснете вградената диагностика.
Няма образ при използване на USB Type-C връзка с компютър, лаптоп и др	Черен екран	<ul style="list-style-type: none"> Проверете дали интерфейсът USB Type-C на устройството може да поддържа режим DP alternate. Проверете дали устройството изисква енергия за зареждане над 90W. Интерфейсът USB Type-C на устройството не може да поддържа режим DP alternate. Задайте Windows да бъде в режим Projection (Прожектиране). Уверете се, че кабелът USB Type-C не е повреден.
Без зареждане при използване на USB Type-C връзката към компютър, лаптоп и т.н	Няма зареждане	<ul style="list-style-type: none"> Уверете се, че устройството поддържа един от профилите за зареждане 5 V/9 V/15 V/20 V. Проверете дали ноутбукът изисква токов адаптер >90W. Ако ноутбукът изисква наличие на токов адаптер >90W, възможно е да не зарежда с връзка USB Type-C. Трябва да използвате само одобрен от Dell адаптер или адаптерът, предоставен с продукта. Уверете се, че кабелът USB Type-C не е повреден.



Специфични симптоми	С какво се сблъсквате	Вероятни решения
Периодично зареждане с използване на USB Type-C връзката с компютър, лаптоп и др	Периодично зареждане	<ul style="list-style-type: none"> • Проверете дали максималната консумация на енергия на устройството е над 90W. • Трябва да използвате само одобрен от Dell адаптер или адаптерът, предоставен с продукта. • Уверете се, че кабелът USB Type-C не е повреден.

Проблеми със сензорния екран

Специфични симптоми	С какво се сблъсквате	Вероятни решения
Грешка в отчет за сензорната функция	Неправилно подравняване на сензорната функция или липса на сензорна функция.	<ul style="list-style-type: none"> • Използвайте USB кабела, предоставен от Dell, за свързване с Вашия компютър. • Уверете се, че кабелът има извод за заземяване. • Изключете захранващия кабел и го включете отново, за да разрешите инициализиране на сензорния модул. • Компютърът трябва да поддържа USB 2.0 или по-нови версии. • Ако дисплеят не се открива от компютъра, изключете и включете монитора или изключете и включете USB кабела.
Сензорният екран не отговаря в Режим на готовност.	Не можете да събудите монитора и компютъра чрез сензорна команда в Режим на готовност.	<ul style="list-style-type: none"> • Влезте в Device Manager (Диспечер на устройства), разширете HID Interface Device под Human Device. • Щракнете с десния бутон върху устройство, съвместимо с HID, щракнете върху Properties (Свойства) и изберете кутийката с отметка, за да разрешите на устройството да събужда компютъра. • Проверете екранното дали настройката на меню Wake on touch (Събуждане при докосване) е активирана.





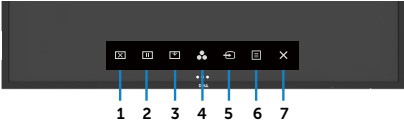
Специфични проблеми с универсална серийна шина (USB)

Специфични симптоми	С какво се сблъскват	Вероятни решения
USB интерфейсът не работи	Периферните USB устройства не работят	<ul style="list-style-type: none">• Проверете дали дисплеят е включен.• Свържете upstream кабела към Вашия компютър.• Свържете периферните USB устройства (downstream конектор).• Изключете дисплея, след което го включете отново.• Рестартирайте компютъра.• Някои USB устройства като външен преносим HDD изискват по-голям електрически ток. Свържете устройството направо към компютърната система.
Интерфейсът SuperSpeed USB 3.1 е бавен.	Периферните устройства SuperSpeed USB 3.1 работят бавно или изобщо не работят.	<ul style="list-style-type: none">• Проверете дали Вашият компютър е съвместим с USB 3.1.• Някои компютри имат USB 3.1, USB 3.0, USB 2.0, и USB 1.1 портове. Уверете се, че се използва правилният USB порт.• Свържете upstream кабела към Вашия компютър.• Свържете периферните USB устройства (downstream конектор).• Рестартирайте компютъра.
Безжични USB периферни устройства спират да работят при включване на USB 3.1 устройство	Безжични USB периферни устройства отговарят бавно или работят само при малко разстояние между тях и приемателя	<ul style="list-style-type: none">• Увеличете разстоянието между периферните USB 3.1 устройства и безжичния USB приемател.• Позиционирайте своя безжичен USB приемател възможно най-близо до безжичните периферни USB устройства.• Използвайте USB удължител, за да позиционирате безжичния USB приемател възможно най-далеч от USB 3.1 порта.
USB не работи	Няма USB функции	<ul style="list-style-type: none">• Вижте източника на входен сигнал и таблицата за USB сдвояване



Проблеми с Ethernet

Специфични симптоми	С какво се сблъсквате	Вероятни решения
Ethernet не работи	Уеб управлението на Dell Web Management for Displays не работи	<ul style="list-style-type: none">Уверете се, че мрежовият кабел, свързващ дисплея, е правилно закрепен.Натиснете икона 5 на екрана за 4 секунди за включване. Появява се мрежова икона , която се показва в центъра в продължение на 4 секунди.Натиснете икона 5 на предния панел за 4 секунди за изключване. Появява се мрежова икона , която се показва в центъра в продължение на 4 секунди.



1 2 3 4 5 6 7




Приложение

Обявления на ФКК (само за САЩ) и друга регулаторна информация

Относно обявленията на ФКК и друга регулаторна информация, вижте уебсайта за регулаторна съвместимост на адрес https://www.dell.com/regulatory_compliance.

Свързване с Dell

За клиенти в Съединените американски щати, позвънете на 800-WWW-DELL (800-999-3355)

 **ЗАБЕЛЕЖКА:** Ако нямате активна интернет връзка, можете да откриете информация за контакт на касовата бележка при покупка, на товарителницата, сметката или продуктивния каталог на Dell.

Dell предоставя няколко онлайн и телефонни опции за поддръжка и обслужване. Наличността им варира според държавата и продукта, като някои услуги може да не са достъпни за Вашата държава.

- Онлайн техническа поддръжка — <https://www.dell.com/support/monitor>

База данни с продукти на ЕС и информационен лист на продукта

C6522QT: <https://eprel.ec.europa.eu/qr/444113>

